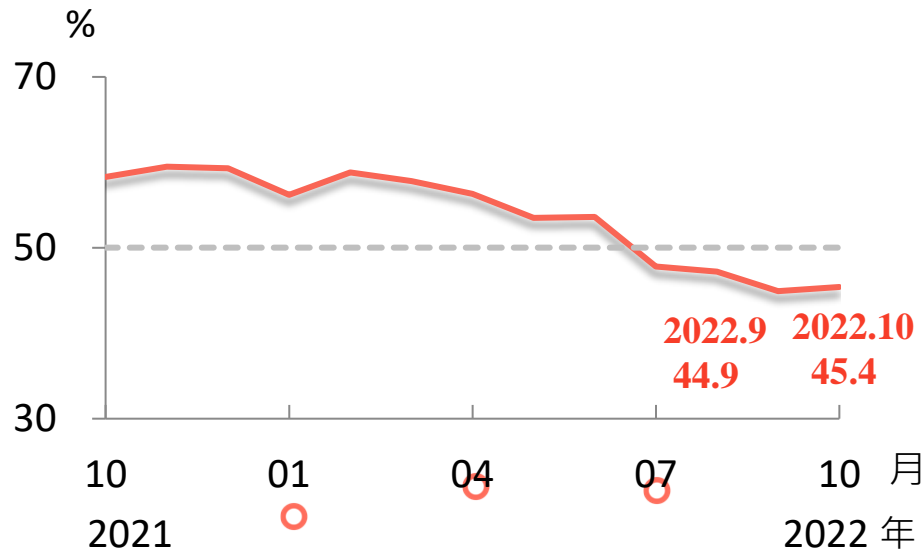


2022年10月台灣採購經理人指數 重點簡報

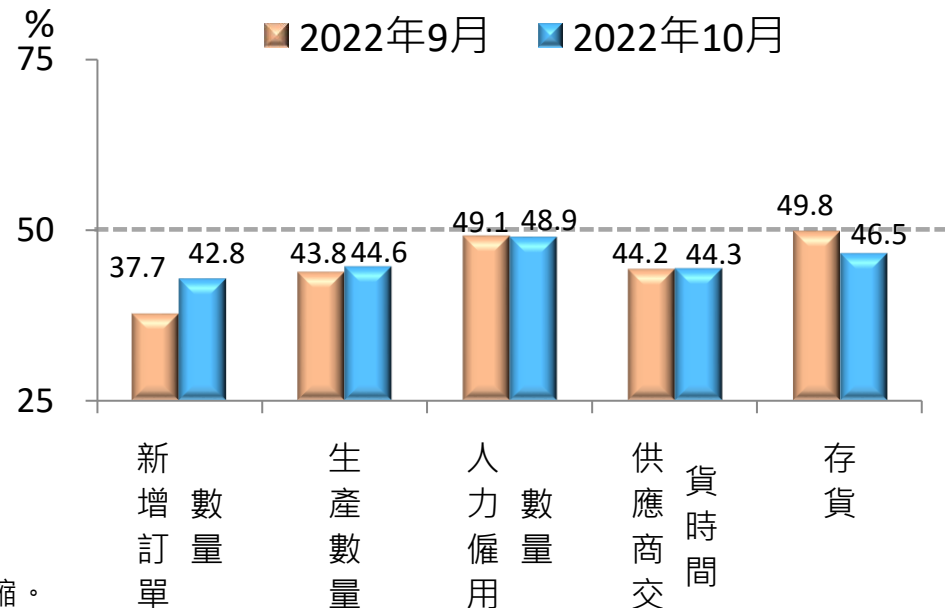
製造業 PMI 續呈緊縮

- 2022 年 10 月經季節調整後台灣製造業採購經理人指數 (PMI) 微幅回升0.5個百分點至45.4%，連續4個月呈現緊縮。
- 新增訂單、生產數量、人力僱用、存貨續呈緊縮，供應商交貨時間續為下降（低於50.0%）。

製造業 PMI 走勢圖



組成 PMI 之五項指標



註：1. PMI大於 50% 代表製造業景氣呈現擴張，低於 50% 則為緊縮。

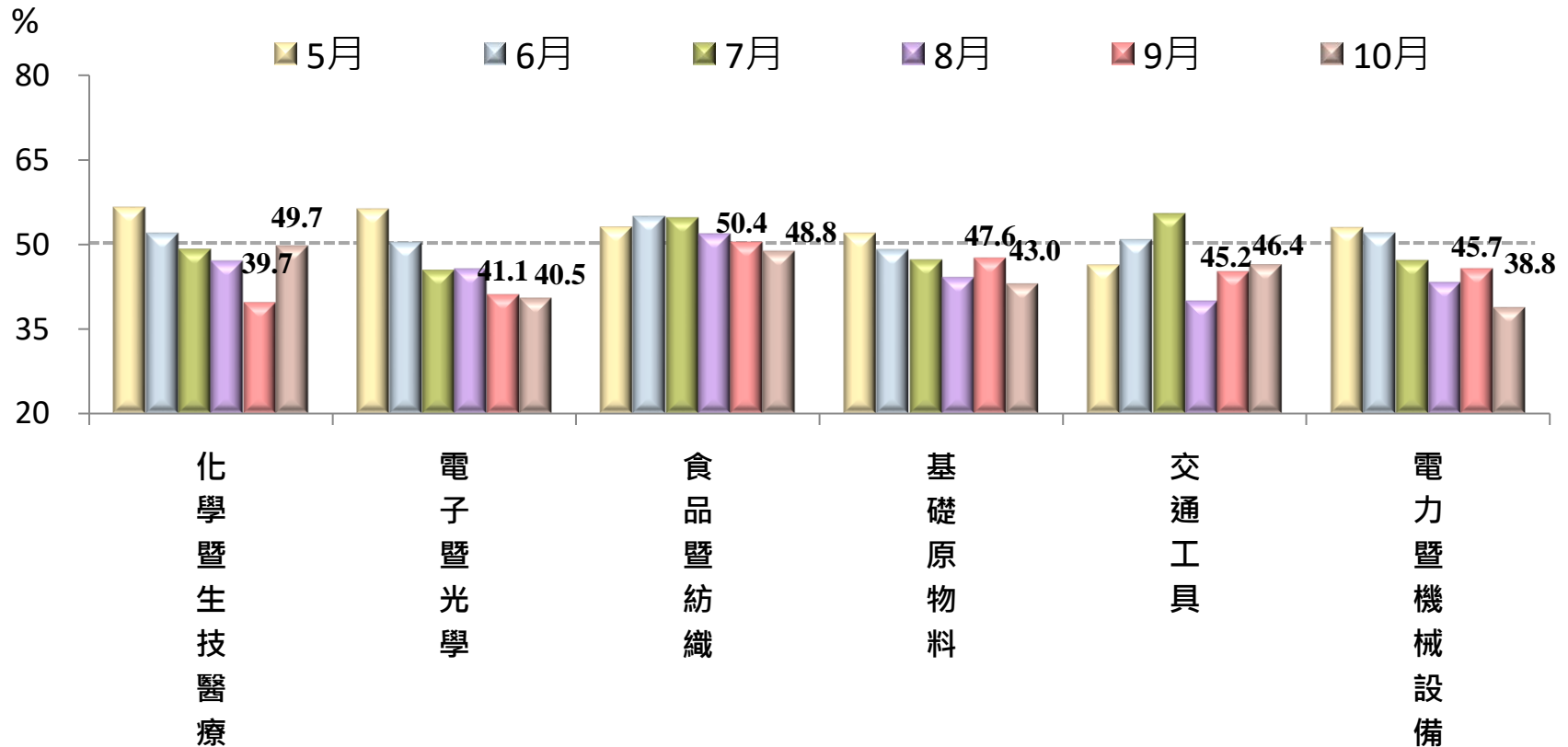
2. 本次調查使用樣本數：製造業292家。

3. PMI總指標、新增訂單、生產與人力僱用均經季節調整，每年4月均回溯修正歷史數列。

資料來源：國發會、中經院。

製造業：六大產業PMI均呈現緊縮

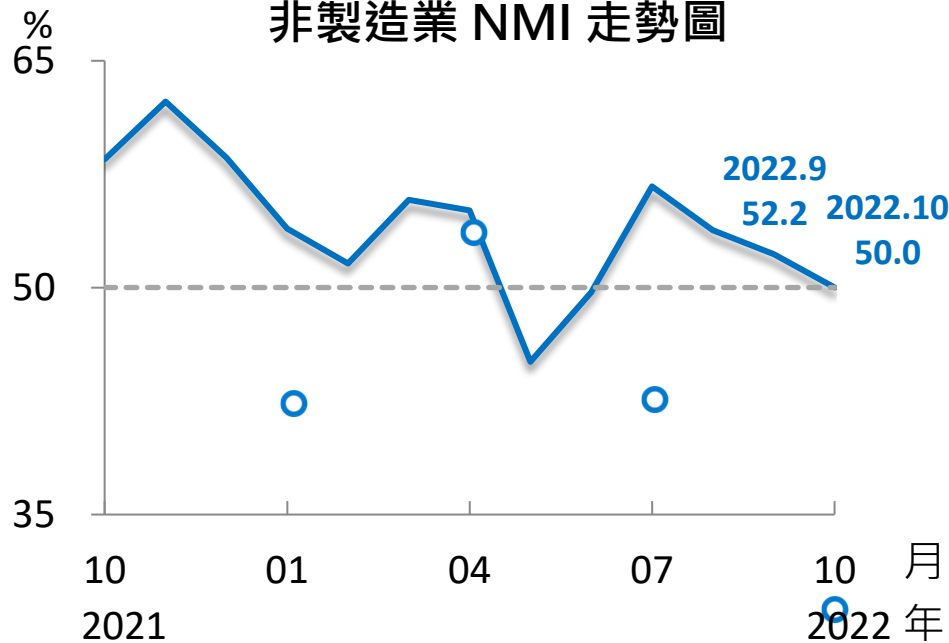
- 六大產業均呈現緊縮，依緊縮速度排序為電力暨機械設備產業、電子暨光學產業、基礎原物料產業、交通工具產業、食品暨紡織產業、化學暨生技醫療產業。



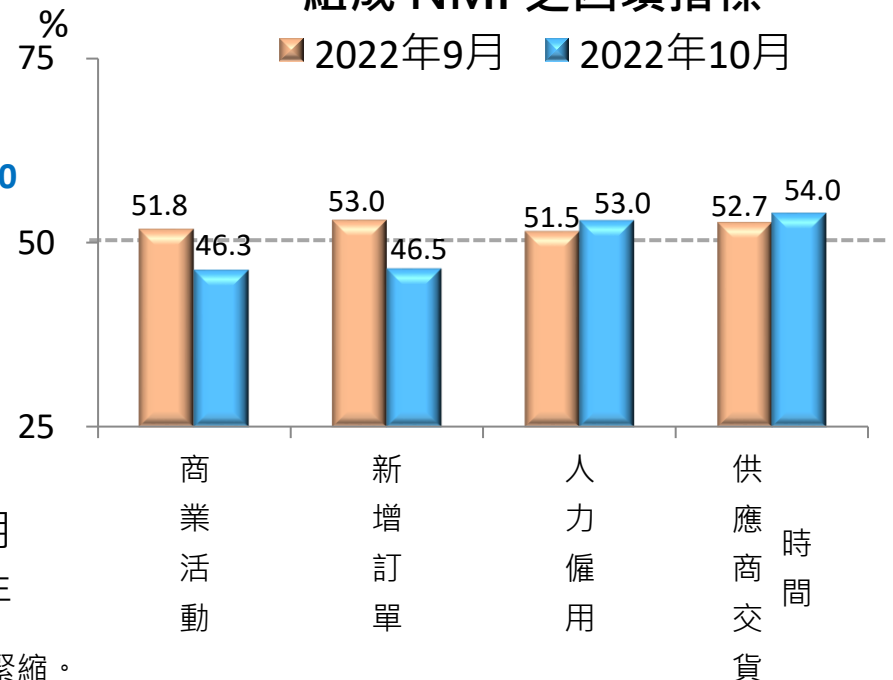
非製造業 NMI 轉為持平

- 2022 年 10 月未經季節調整之台灣非製造業經理人指數 (NMI) 續跌 2.2 個百分點轉為持平 (50.0%) ，中斷連續 3 個月的擴張。
- 商業活動、新增訂單均轉呈緊縮，人力僱用續呈擴張，供應商交貨時間則續為上升 (高於 50.0%) 。

非製造業 NMI 走勢圖



組成 NMI 之四項指標



註：1.NMI大於 50% 代表非製造業景氣呈現擴張，低於 50% 則為緊縮。

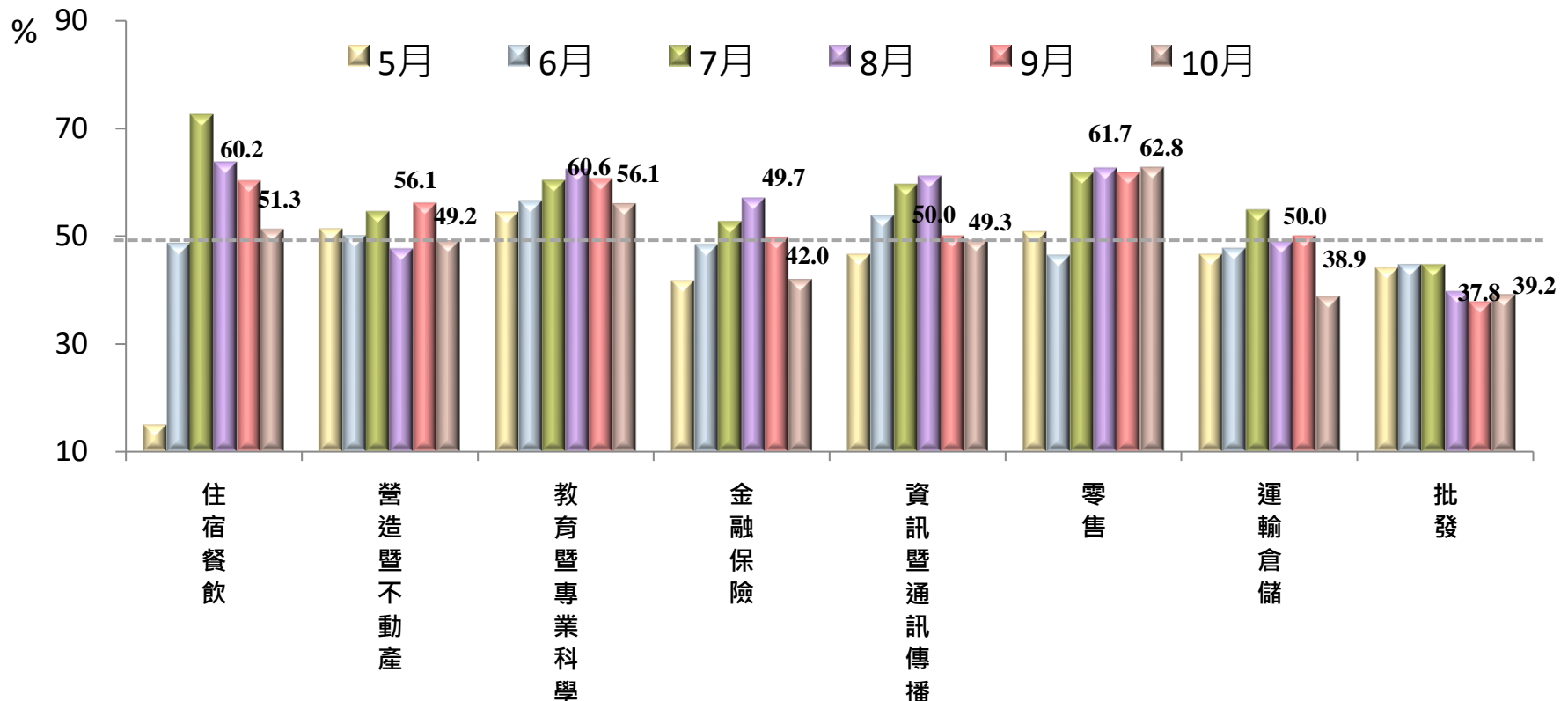
2.本次調查使用樣本數：非製造業255家。

3. X-13ARIMA-SEATS最適合季調之序列長度需5~7年以上，故非製造業經理人指數 (NMI) 目前尚未進行季節調整。

資料來源：國發會、中經院。

非製造業：三大產業NMI呈現擴張

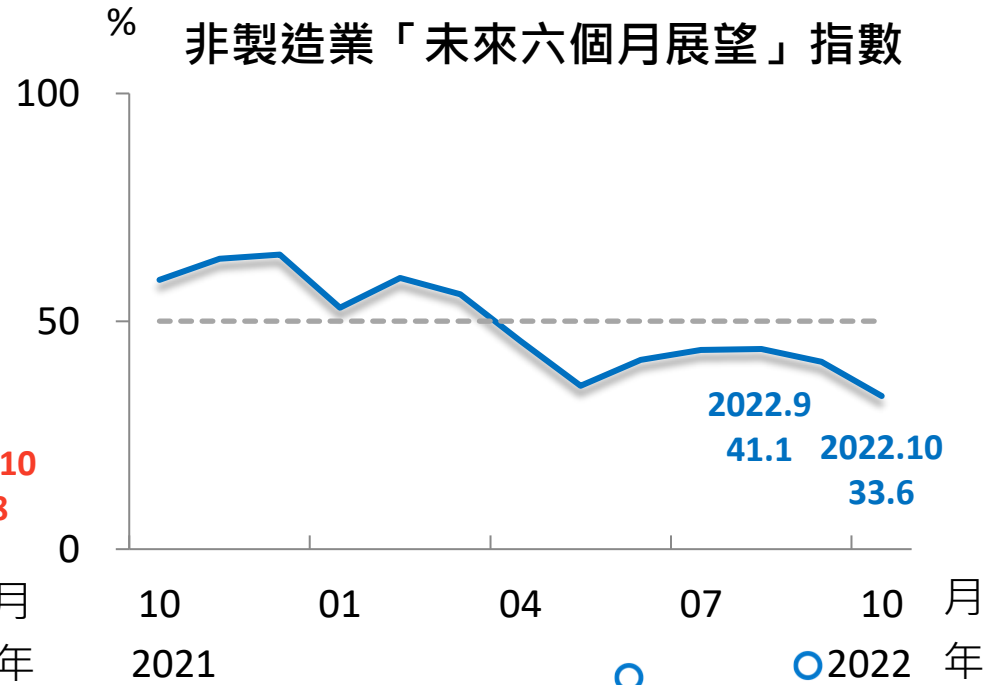
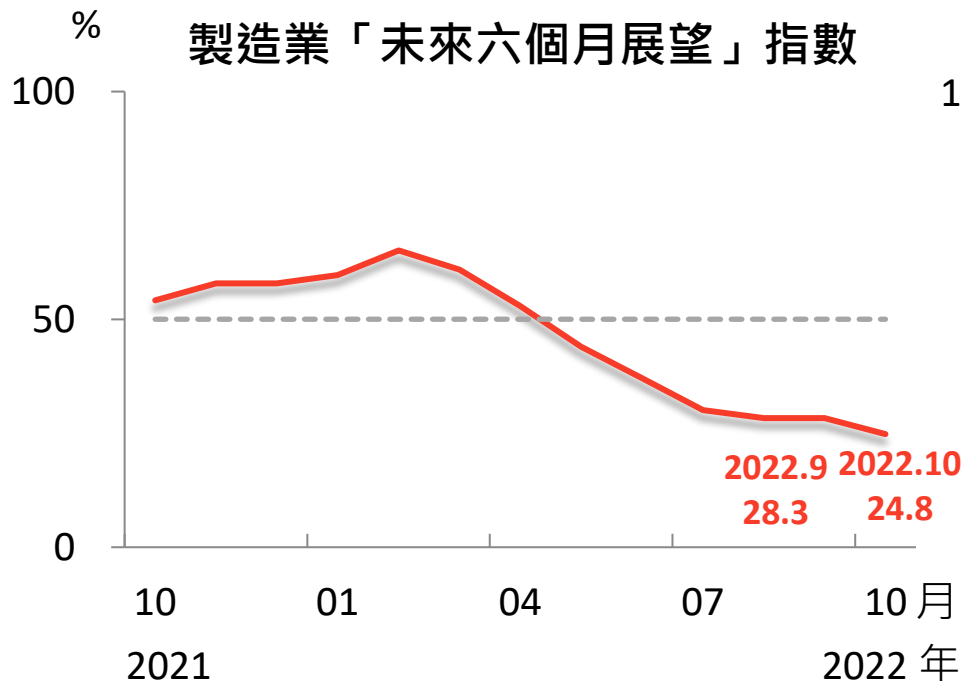
- 八大產業中，三大產業NMI呈現擴張，依擴張速度排序為零售業、教育暨專業科學業、住宿餐飲業。
- 運輸倉儲業、批發業、金融保險業、營造暨不動產業、資訊暨通訊傳播業則呈現緊縮。



未來六個月展望指數

製造業、非製造業均續呈緊縮

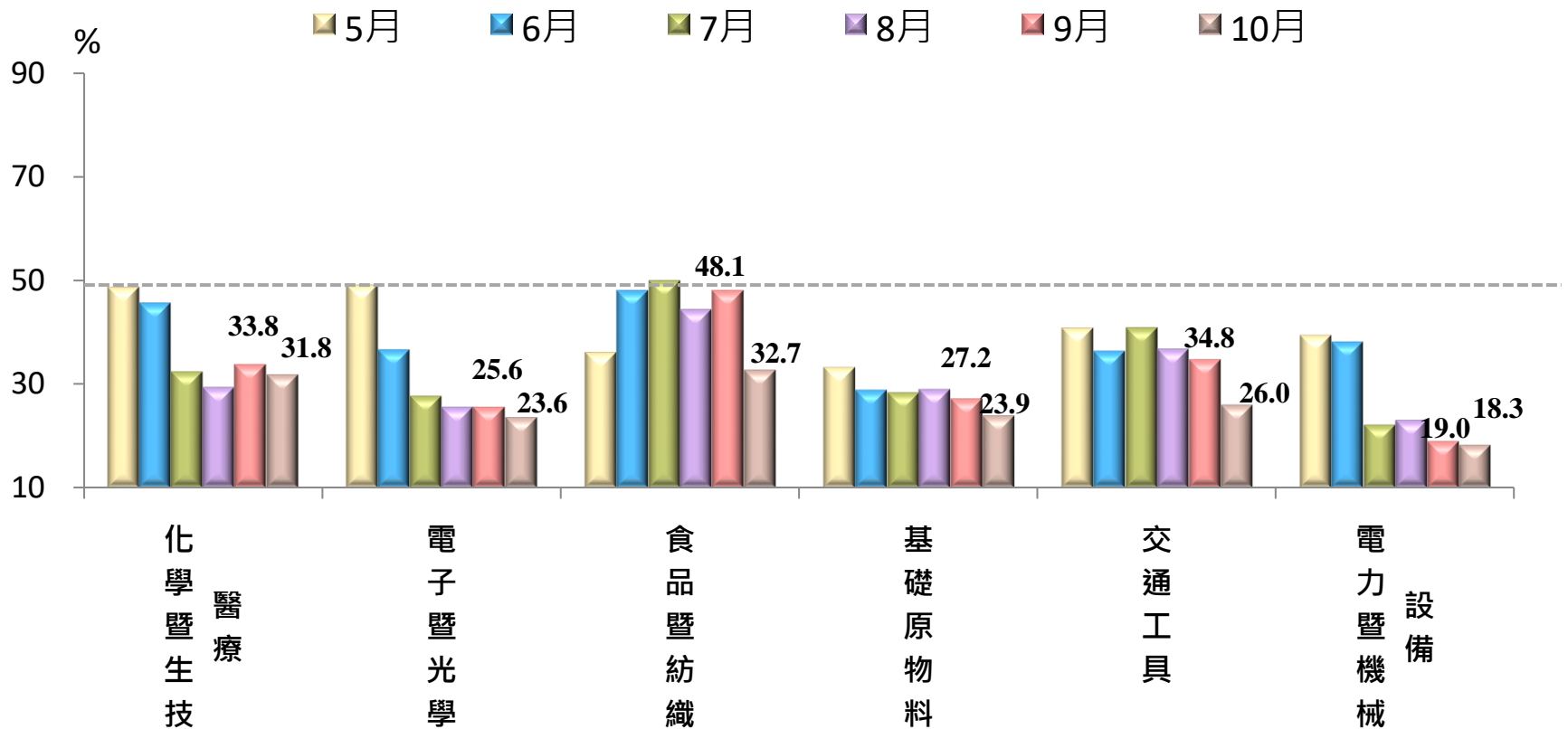
- 製造業已連續 6 個月緊縮，指數下跌3.5個百分點至24.8%。
- 非製造業已連續7個月緊縮，指數續跌7.5個百分點至33.6%。



資料來源：國發會、中經院。

製造業：六大產業未來展望均呈現緊縮

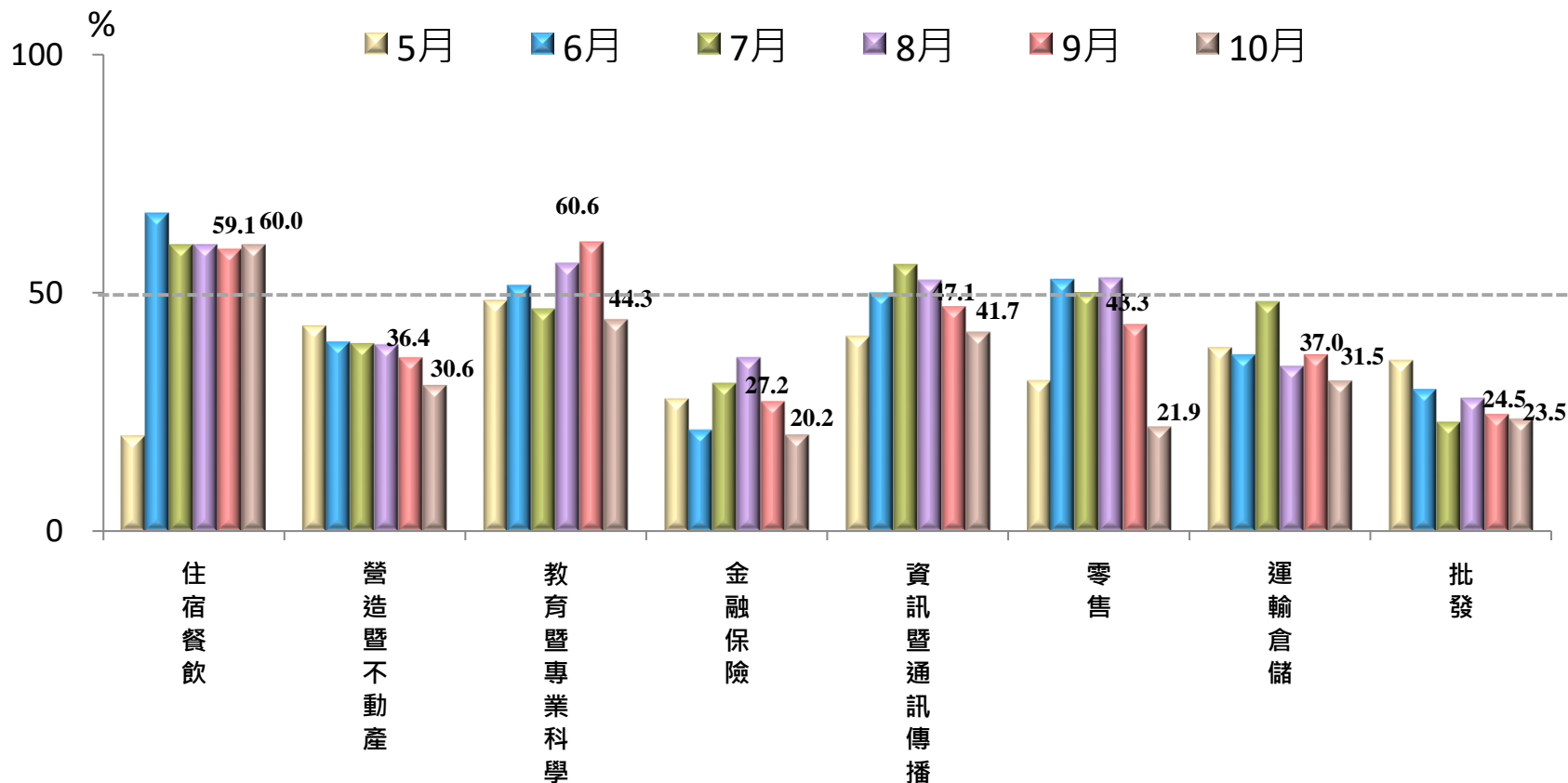
- 未來六個月展望，六大產業均呈現緊縮，依緊縮速度排序為電力暨機械設備產業、電子暨光學產業、基礎原物料產業、交通工具產業、化學暨生技醫療產業與食品暨紡織產業。



資料來源：國發會、中經院。

非製造業：多數產業未來展望呈現緊縮

- 八大產業中，七大產業呈現緊縮，依緊縮速度排序為金融保險業、零售業、批發業、營造暨不動產業、運輸倉儲業、資訊暨通訊傳播業與教育暨專業科學業。
- 僅住宿餐飲業呈現擴張。



資料來源：國發會、中經院。