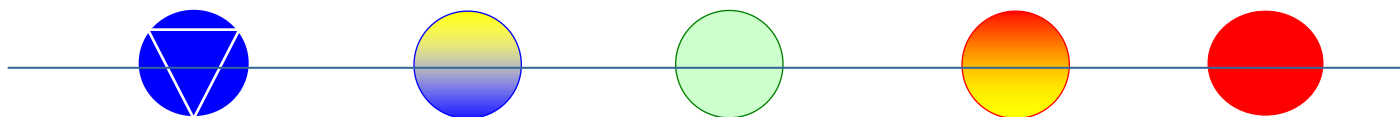
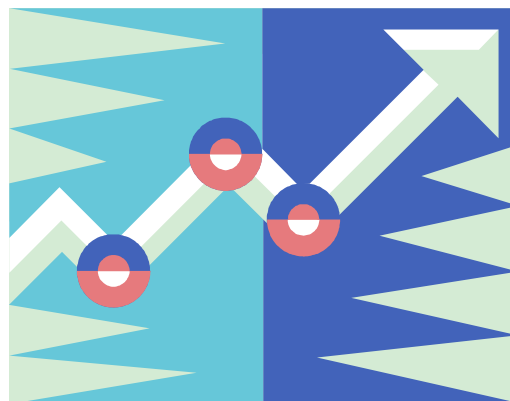


# 當前經濟情勢報告



行政院經濟建設委員會

2011年12月9日

# 大 綱

---

壹、國際經濟情勢

貳、國內經濟情勢

參、結 語

# 壹、國際經濟情勢

## 一、全球經濟成長率預測下修

- 聯合國12月1日發布的「2012年世界經濟情勢與展望」報告指出，受歐債危機擴大蔓延、先進國家成長疲弱、財政緊縮以及各國應對危機的政策缺乏協調等因素影響，未來全球景氣將較今年更為走緩，世界經濟成長率預估將由2010年的4.0%，降至2011年的2.8%、2012年續降至2.6%。
- OECD 11月28日「全球經濟展望」報告預測，今年全球經濟成長率為3.8%，明年將下滑至3.4%，亦均較5月發布之預測值4.2%、4.6%明顯下修。

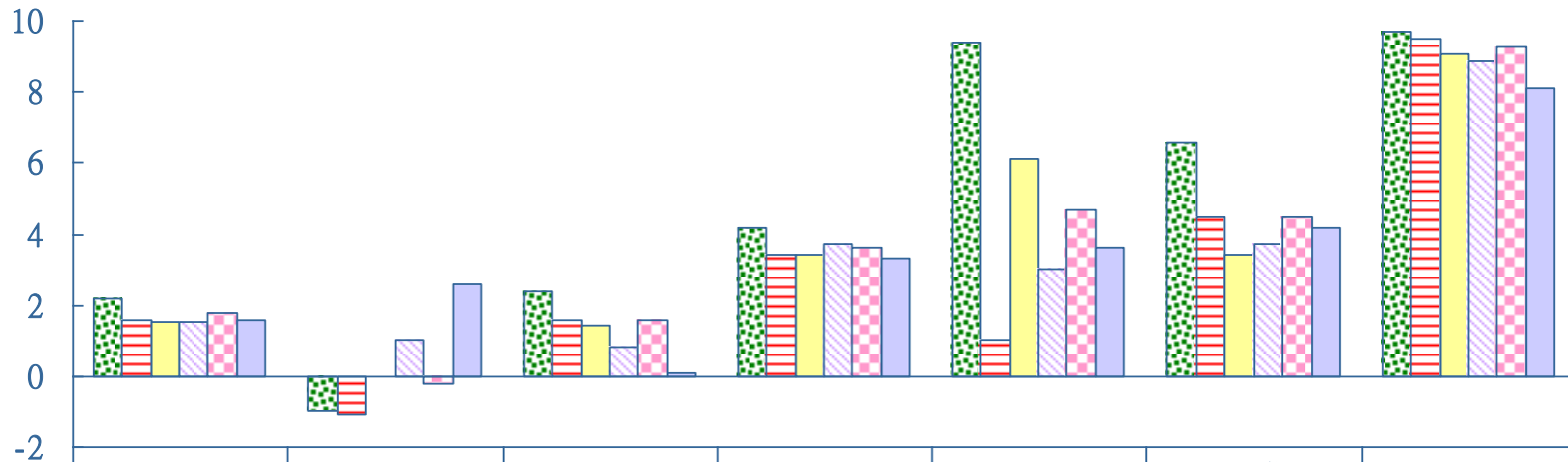
地區別	2011(f)		2012(f)	
	United Nations	OECD	United Nations	OECD
全球經濟成長率	2.8 (3.3)	3.8 (4.2)	2.6 (3.6)	3.4 (4.6)
美國	1.7 (2.6)	1.7 (2.6)	1.5 (2.8)	2.0 (3.1)
歐元區國家	1.5 (1.6)	1.6 (2.0)	0.4 (1.6)	0.2 (2.0)
日本	-0.5(0.7)	-0.3 (-0.9)	2.0 (2.8)	2.0 (2.2)
東亞及南亞國家(不含日本)	7.1 (7.2)	-	6.8 (7.2)	-
中國大陸	9.3 (9.1)	9.0 (9.0)	8.7 (8.9)	8.5 (9.2)
印度	7.6 (8.1)	7.7 (8.5)	7.7 (8.2)	7.2 (8.6)

註：United Nations ( )內數值係2011年6月預測；OECD ( )內數值係2011年5月預測。

資料來源：World Economic Situation and Prospects 2012, United Nations, Dec. 1, 2011；

Economic Outlook, OECD, Nov. 28, 2011.

經濟成長率(%)

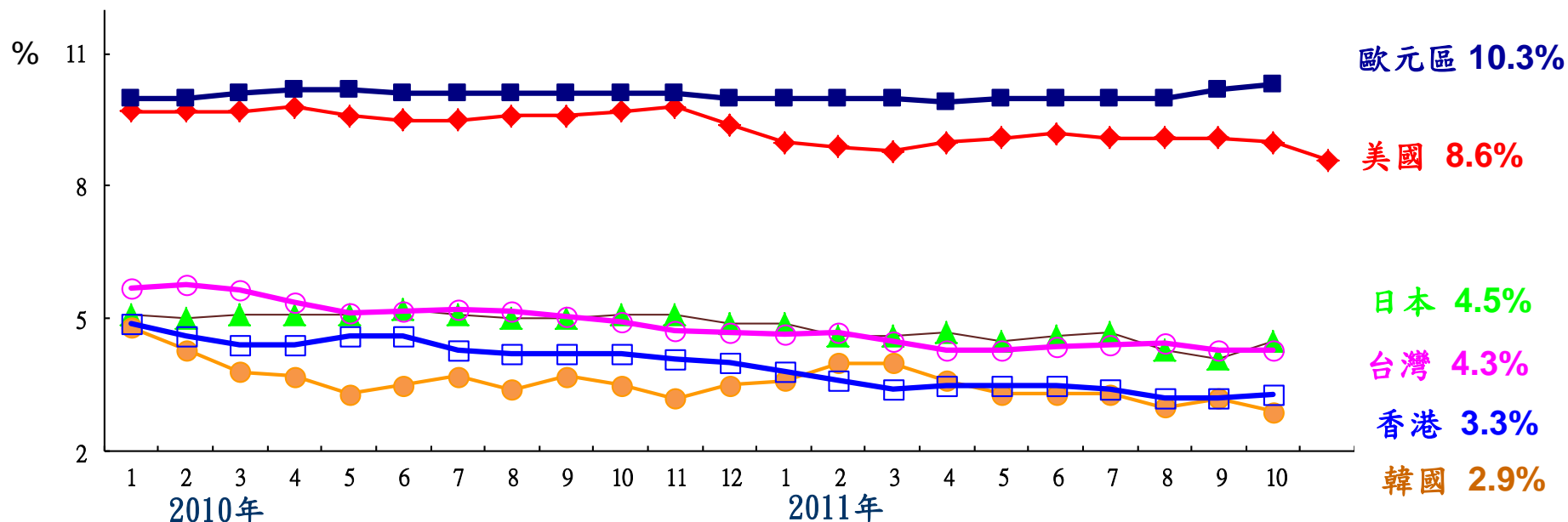


註:各季成長率係與上年同期比。

資料來源：各國2011年Q1~Q3、及台灣資料係官方公布，其餘為 World Overview, Global Insight Inc., Nov 15, 2011。

- 1.美國：美國聯準會最新褐皮書顯示，美國大部分地區的經濟活動在9、10月初略有升溫，民眾支出增加，惟就業市場無改善跡象，顯示未來經濟成長緩慢。環球透視機構(GI) 11月預測2011年美國經濟成長率為1.8%，2012年為1.6%。
- 2.歐元區：歐洲主權債務危機持續蔓延，歐洲市場出現政治癱瘓、成長疲弱、援助計畫不足、歐洲銀行脆弱等四大疑慮，GI預測2011年歐元區經濟成長率為1.6%，2012年下調至0.1%。
- 3.亞太地區(不含日本)：受全球經濟走緩影響，亞太地區成長亦趨緩和，恐需重新評估對抗通膨的貨幣政策。GI預測2011及2012年該地區經濟成長率分別為6.8%及6.5%

## 二、歐美國家失業率居高不下



資料來源：各國官方發布之經季節調整資料(台灣為季調前資料)。

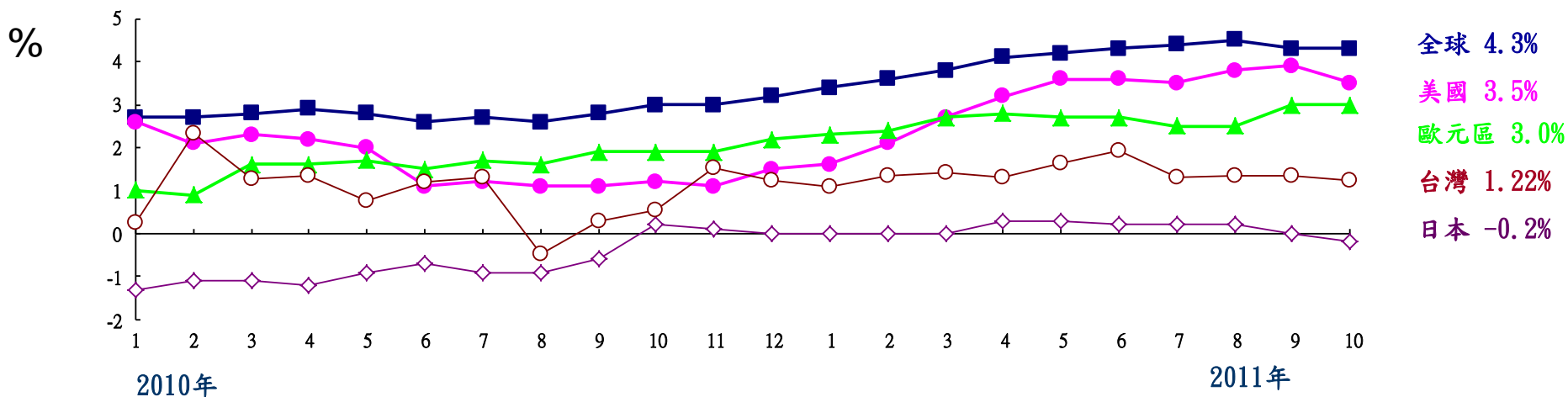
1. 美國11月失業率由10月的9.0%降至8.6%，創2009年3月以來新低，惟總就業人數仍較金融危機發生前的2007年減少近550萬人。歐元區10月失業率達10.3%，為2010年6月以來新高，加以為解決歐債問題而採行緊縮財政措施，失業問題恐將持續。日本受歐債危機加劇且日圓升值影響，10月失業率持續上升至4.5%。
2. 亞洲新興國家失業率增減不一，香港10月失業率上升至3.3%，南韓下跌至2.9%。
3. 國際勞工組織(ILO)10月31日「2011年全球工作報告」指出，全球經濟趨緩已「強烈影響」就業機會的創造；如要回復到2008年前的就業量，估計需創造8千萬個新工作，惟ILO悲觀認為目前僅能創造約一半的數量，且預測先進經濟體的就業水準遲至2016年才能回復。

# 三、10月全球物價上漲率略降

## 全球及主要國家消費者物價指數年增率

單位：%

	全球	先進 國家	新興 國家	美國	歐元 區	日本	中國 大陸	印度	台灣	韓國	新加 坡	香港
2010	2.8	1.5	5.6	1.6	1.5	-0.7	3.3	12.0	1.0	3.0	2.8	2.3
2011f	4.1	2.6	6.4	3.2	2.5	-0.3	5.6	9.1	1.37	4.4	5.0	5.1
2012f	3.1	1.5	5.3	1.5	1.8	-0.5	3.8	7.3	1.14	2.9	3.0	4.0

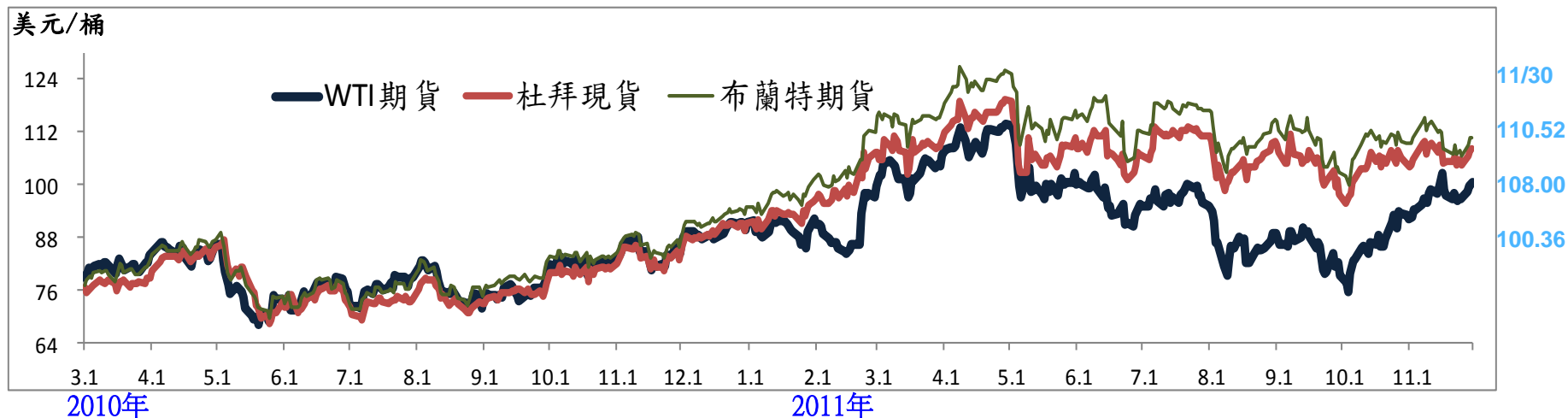


資料來源：各國官方公布；2011及2012年預測數，除台灣為官方公布外，餘為 World Overview, Global Insight Inc., Nov 15, 2011。

1. 受景氣走緩影響，全球物價年增率較上月下降。美國10月CPI年增率達3.5%，排除波動較大的食品與能源價格，核心CPI則增加2.1%，顯示通膨壓力較今年上半年和緩。歐元區10月CPI上揚3.0%，創2008年10月以來最大升幅，連續11個月高於歐洲央行設定的2%目標上限。
2. 日本10月CPI出現今年6月以來首度負成長，GI預測日本今年CPI年增率-0.3%。

# 1. 11月中旬以來油價跌後回漲

美國西德州中級原油於11月16日漲至每桶102.59美元，創6個月以來新高後，因投資人獲利回吐及對經濟成長前景不樂觀，影響原油需求預期，油價下跌。11月30日，美國聯準會等全球六大央行宣布新的聯合救市措施，激勵歐美股市狂飆，帶動油價回漲。



資料來源：倫敦金融時報

## 國際機構調升今、明年國際油價預測

單位：美元／桶

	2011年		2012年	
		Q4		Q1
路透社	93.9 (92.6)	88.0*	96.2 (92.0)	92.8 (87.5)
美國能源資訊署	94.82 (93.8)	93.82 (89.77)	98.00 (91.13)	98.0 (90.0)

註：1.( )為上次預測，\*路透社2011年9月起不發布2011年各季油價預測數值。

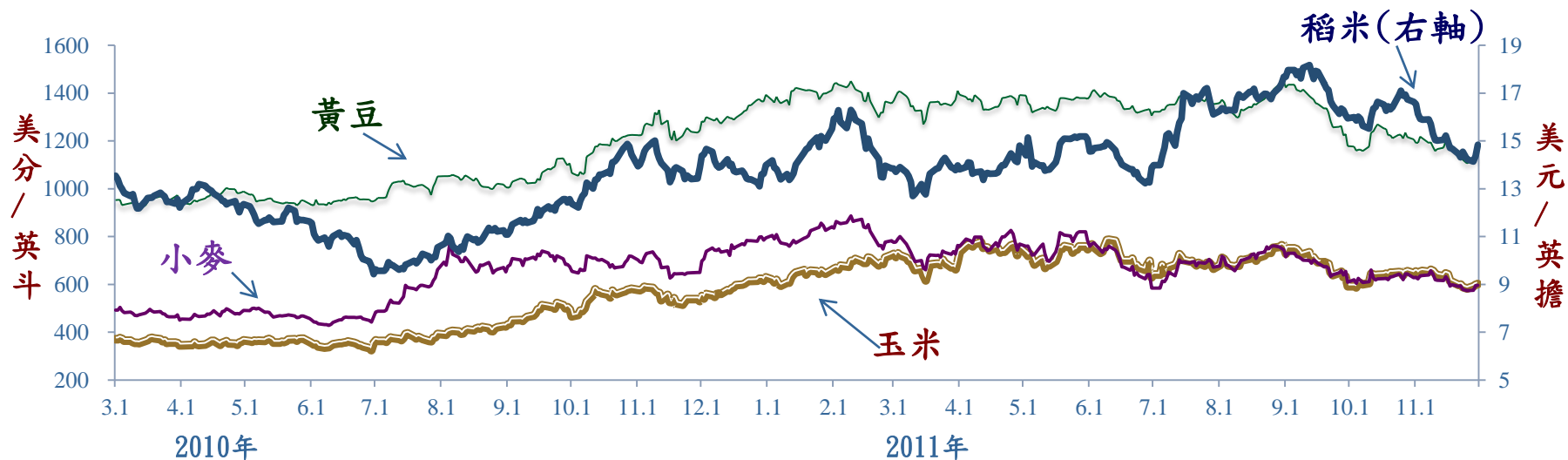
2.11月油價預測為自6月連續5次下調後的首次上修。

資料來源：1.路透社(Thomson Reuters) Nov. 28, 2011(每月月底公布)。

2.美國能源資訊署(U.S.A. Energy Information Administration), Dec. 6, 2011(每月月中公布)。

## 2. 近期糧食價格下滑

- 受全球經濟趨緩影響，各主要糧食作物價格自11月以來均呈下跌，其中以稻米降幅最大，達9.3%。
- 11月3日國際糧農組織(FAO)「糧食展望報告」顯示，2011年10月全球糧價指數降至216，為連續第4個月下滑，亦較今年2月高點(238)大幅下滑9.2%，係因部分地區糧食產量超過預期、全球經濟不振導致需求下降所致。

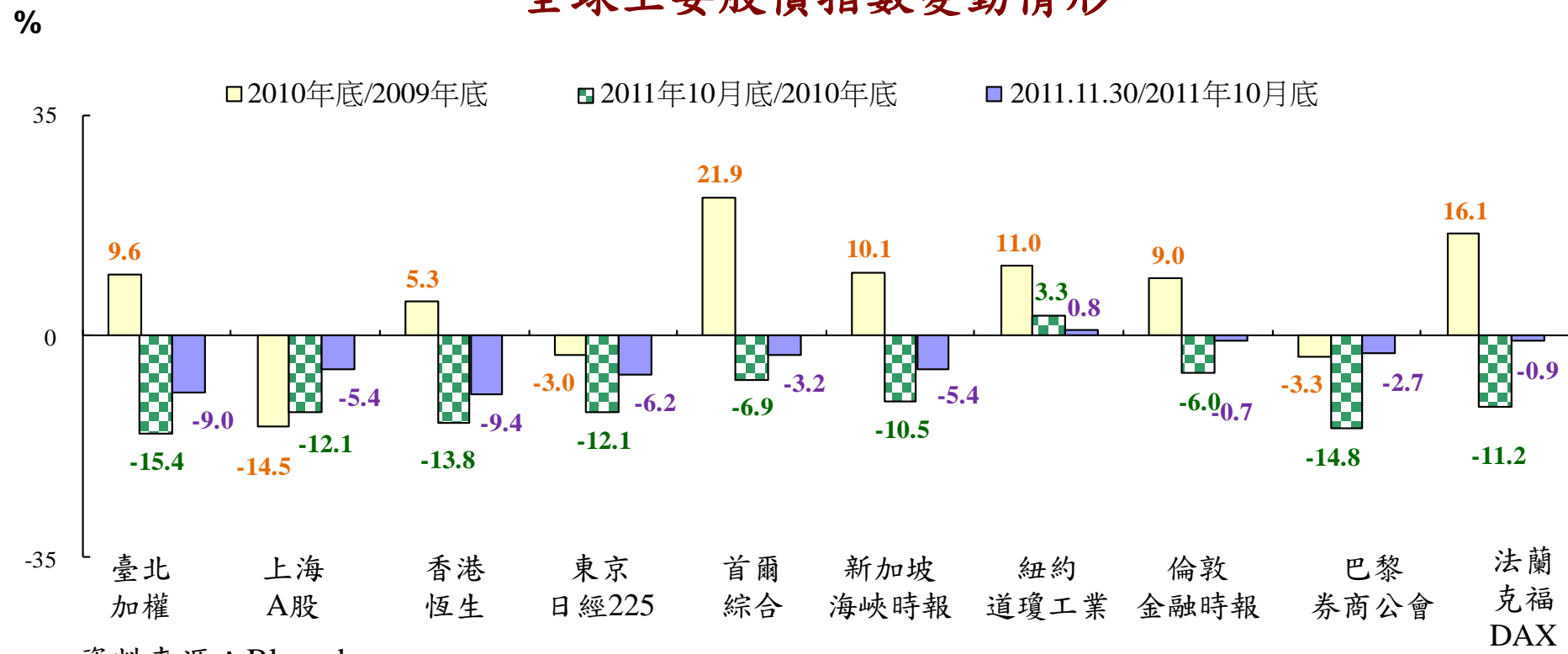


	單位	(1) 2008年糧食危機高點價格	(2) 2011年高點價格	(3) 2011年10月月均價	(4) 2011年最新價格(11月30日)	漲+/-跌幅%			
						(2)/(1)	(4)/(1)	(4)/(2)	(4)/(3)
小麥	美分/英斗	2/27 1,280	2/9 886	626.6	595.75	-30.8	-53.5	-32.8	-4.9
稻米	美元/英擔	4/23 24.46	9/12 18.17	16.4	14.84	-25.7	-39.3	-18.3	-9.3
玉米	美分/英斗	6/30 754.75	6/10 787	632.1	601.25	4.3	-20.3	-23.6	-4.9
黃豆	美分/英斗	7/3 1,658	2/9 1,451	1,213.9	1,131.25	-12.5	-31.8	-22.0	-6.8

# 四、全球金融市場大幅動盪

## 1. 11月以來全球主要股市除美國外皆呈下跌

### 全球主要股價指數變動情形

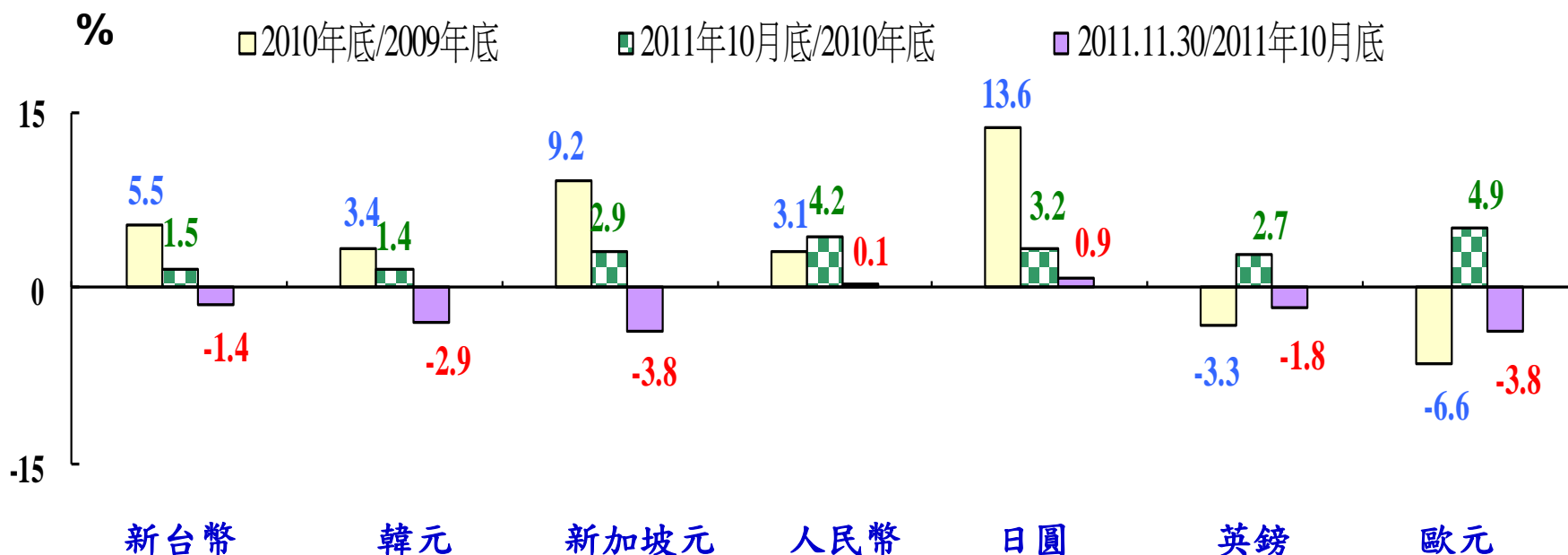


資料來源：Bloomberg。

11月以來，除美國經濟數據漸趨好轉，致股價回升外，其他股市全面下跌，主因：歐債危機持續發酵，希臘與義大利總理相繼辭職，法、義、西、比信用風險亦持續飆升，其中義大利主權債殖利率飆破7%，創歐元發行以來新高，投資人對歐元區失去信心，引發全球股市暴跌。

## 2. 11月以來主要國家貨幣除人民幣、日圓外皆對美元貶值

### 主要貨幣對美元匯率變動情形



註：變動率為正值，表示該貨幣對美元升值；負值，則表示貶值。

資料來源：我國中央銀行、經濟日報「國際金融及原料行情」、Bloomberg。

11月以來，主要國家貨幣除人民幣、日圓外，皆對美元貶值，其中歐元貶幅最大(3.8%)，主因：法、義、西、比信用風險亦持續飆升，導致舉債成本及籌資難度增加，投資人對歐元區喪失信心，導致外匯市場波動。

## 五、全球經濟面臨之風險

### 歐洲主權 債務危機 待解

- ◎據統計，引發歐債危機的「歐洲五國(PIIGS)」政府債務，其中，希臘近5,000億美元，愛爾蘭1,500億美元、葡萄牙2,200億美元、西班牙8,900億美元，義大利則高達2兆6,000多億美元，鑑於歐債危機屬於結構性問題，對歐洲經濟造成長期挑戰。
- ◎歐元區財長會議11月29日通過擴大歐洲金融穩定機制(EFSF)，包括對希臘釋出80億歐元的第六筆援助貸款，以及EFSF可向歐元區成員國新發行的國債提供發行面額2至3成的擔保，以降低融資成本。

### 美國、中國 大陸經濟存 在隱憂

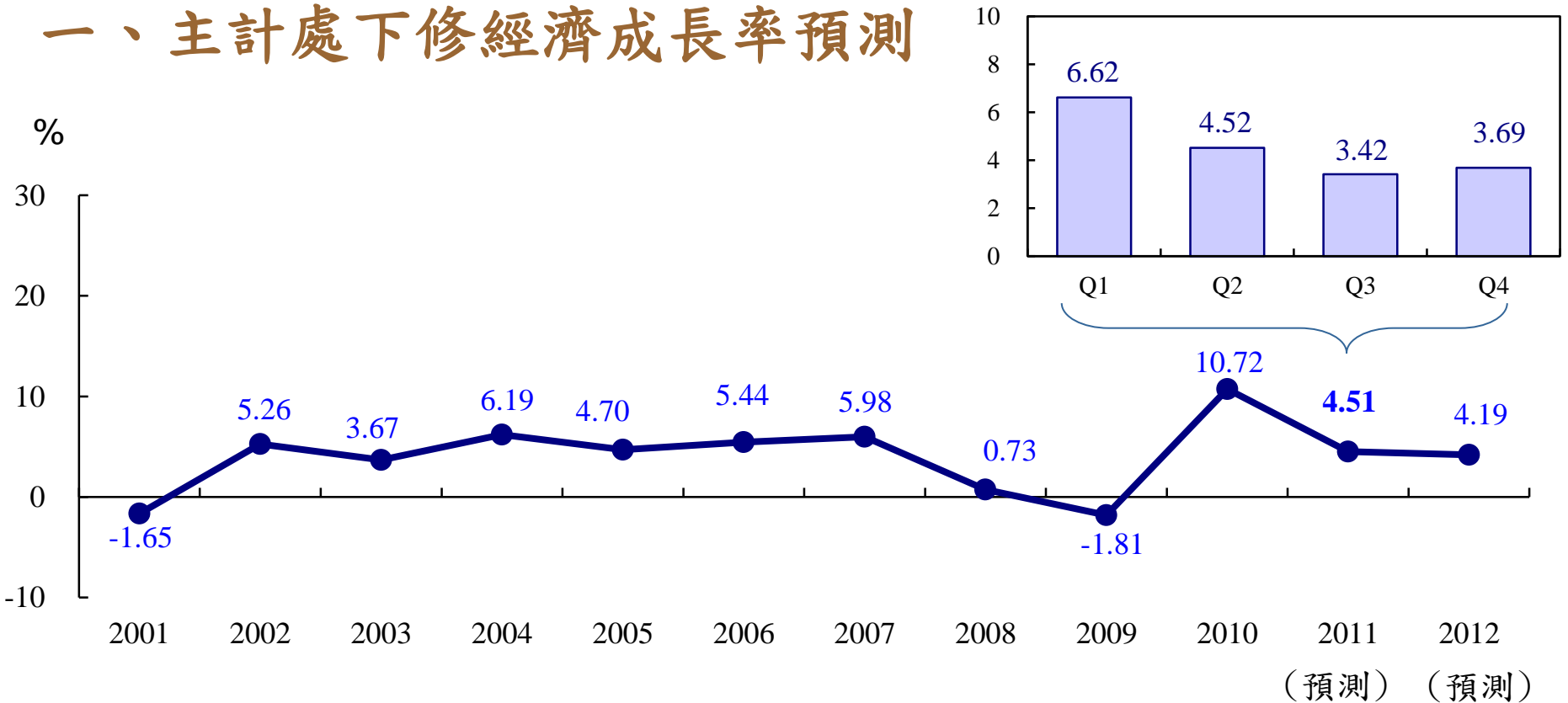
- ◎美國11月消費者信心指數上揚至今年7月以來新高，達50.6，較10月的40.9大幅增加。美國消費者支出整體經濟活動的7成，消費者信心好轉帶來一絲曙光。惟10月失業率連續4個月逾9%，顯示失業問題未獲控制，將不利經濟復甦。
- ◎世界銀行11月報告指出，國際景氣減弱以及中國大陸地方債務對經濟的威脅不斷增溫，下修中國大陸2012年經濟成長率0.1個百分點，達8.4%。

### 糧食及能源 價格續存 上漲壓力

- ◎美國能源資訊署11月「短期能源展望」指出，受全球經濟趨緩影響，短期油價將受壓抑，惟預期新興國家經濟持續成長、OPEC閒置產能持續下滑，加上地緣政治動盪的不確定，油價仍存上漲壓力。
- ◎世界銀行11月22日「東亞及太平洋經濟」報告指出，因糧食產量的增加無法因應需求的增加，加上運輸、生產成本上升，以及生質能源需求增加，全球糧食價格要易漲難跌。

# 貳、國內經濟情勢

## 一、主計處下修經濟成長率預測



註：各季數值為與上年同期相較。資料來源：行政院主計處100年11月24日國民所得統計及預測結果。

1. 2011年第3季經濟成長率初步統計為3.42%，較10月概估數(3.37%)高出0.05個百分點；預測2011年經濟成長4.51%，較10月預測4.56%下修0.05個百分點。
2. 展望2012年，IMF預測世界貿易量增加5.8%，較今年7.5%為低，限縮我國出口成長力道；內需方面，經濟前景不明將衝擊企業獲利及人力雇用，制約民間消費，另投資因景氣展望下滑，預期廠商資本支出仍續審慎，民間固定投資小幅成長。預測2012年經濟成長4.19%。

- 各機構對2011年台灣經濟成長率預測值，介於4.3%~5.52%之間；對2012年成長率預測值，則介於3.1%~5.5%之間。

單位：%

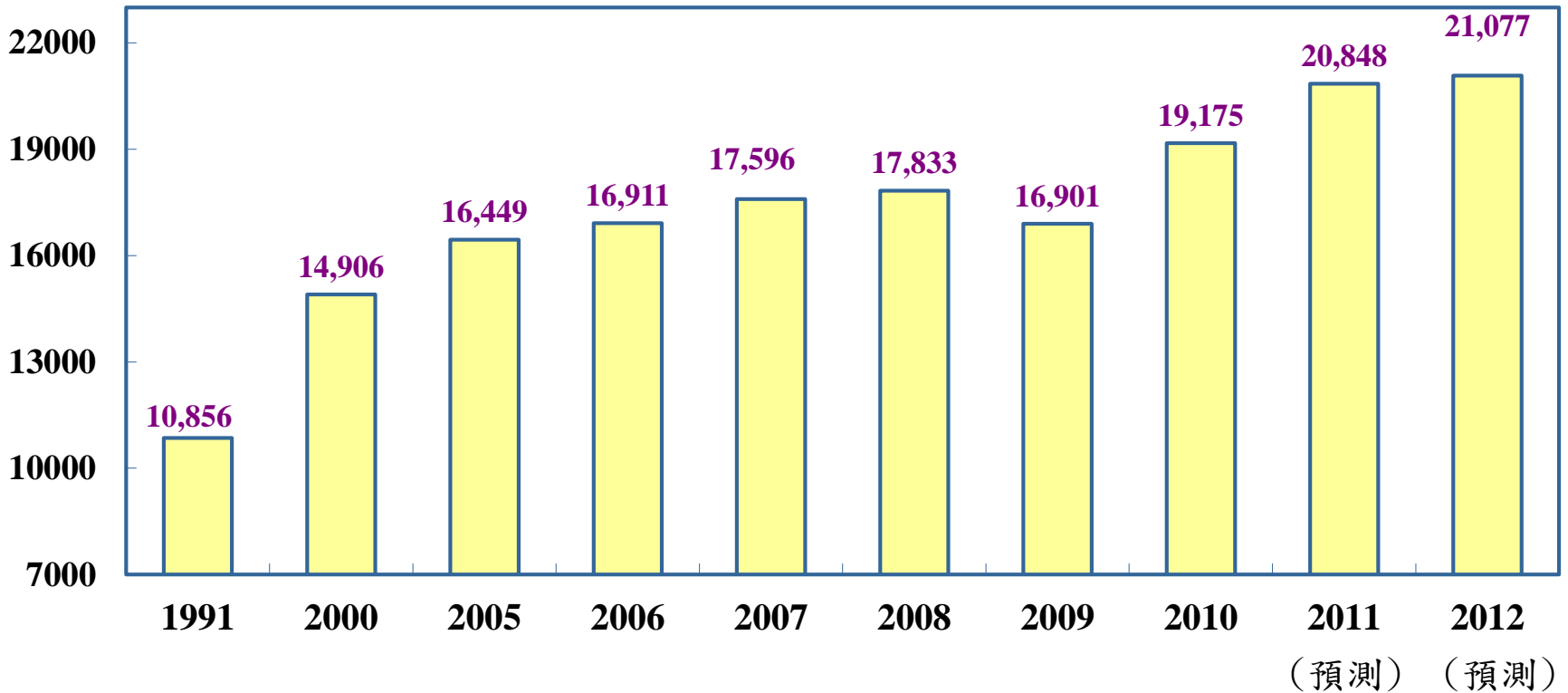
	預測機構	2011年	2012年
國內機構	主計處(2011.11.24)	4.51 [4.56]	4.19 [4.38]
	台灣經濟研究院(2011.11.8)	4.64 [5.70]	4.22
	台大-國泰產學合作計畫團隊(2011.12.8)	4.3 [4.95]	3.7
	中華經濟研究院(2011.12.6)	4.40 [4.58]	4.07 [4.15]
	寶華綜合經濟研究院(2011.9.28)	4.73 [5.20]	4.51
	中央研究院(2011.7.19)	5.52 [4.71]	-
	台灣綜合研究院(2011.6.14)	4.95 [4.24]	-
國際機構	環球透視機構GI(2011.11.15)	4.5 [4.6]	4.1 [4.4]
	經濟學人智庫EIU(11.7)	4.4 [4.4]	3.1 [3.9]
	國際貨幣基金(9.20)	5.2 [5.4]	5.0 [5.2]
	亞洲開發銀行(2011.12.6)	4.6 [4.8]	4.1 [4.7]
	世界銀行(2011.1.12)	5.0	5.5
外資券商	花旗銀行(2011.12.5)	4.5 [4.5]	4.0 [4.0]
	高盛證券(2011.10.3)	4.4 [4.7]	3.2 [4.6]

註：( )括弧內表示預測日期；[ ]為前次預測值。

資料來源：各機構。

□ 根據主計處最新預測，2011年台灣平均每人GNP將突破2萬美元為20,848美元，2012年則達21,077美元。

美元



資料來源：行政院主計處100年11月24日國民所得統計及預測結果。

# 經濟成長率及各因子之貢獻

單位：百分點

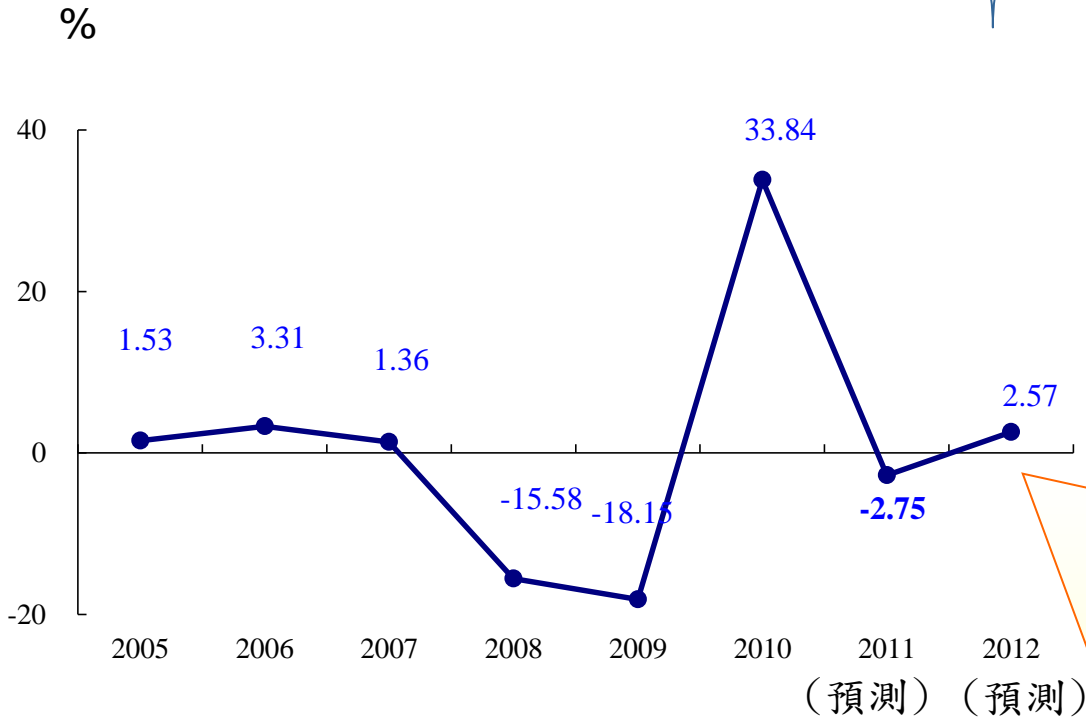
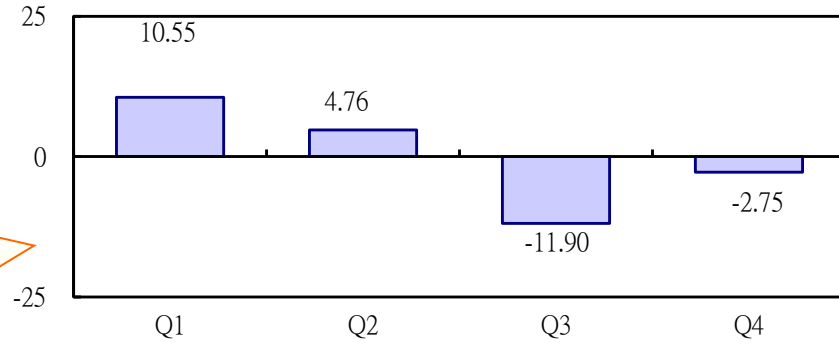
	GDP (%)	國內需求								國外淨需求(①-②)		
		合計	民間消費	政府消費	固定資本形成毛額				存貨增加	輸出 ①	輸入 ②	
					小計	民間	公營	政府				
2010	10.72	8.35	2.11	0.07	4.00	3.97	0.12	-0.10	2.17	2.37	16.73	14.36
<b>2011f</b>	<b>4.51</b>	<b>0.77</b>	<b>1.83</b>	<b>0.13</b>	<b>-0.62</b>	<b>-0.39</b>	<b>-0.17</b>	<b>-0.07</b>	<b>-0.57</b>	<b>3.74</b>	<b>4.02</b>	<b>0.29</b>
Q1r	6.62	3.01	2.63	0.07	1.34	1.49	-0.16	0.02	-1.03	3.60	8.04	4.44
Q2p	4.52	1.83	1.62	0.09	0.26	0.66	-0.23	-0.17	-0.14	2.69	3.76	1.07
Q3f	3.42	-0.44	1.68	0.27	-2.09	-1.85	-0.04	-0.21	-0.30	3.86	1.55	-2.31
Q4f	3.69	-1.02	1.47	0.09	-1.76	-1.61	-0.24	0.09	-0.82	4.70	3.14	-1.57
<b>2012f</b>	<b>4.19</b>	<b>1.37</b>	<b>1.54</b>	<b>0.02</b>	<b>0.02</b>	<b>0.34</b>	<b>0.08</b>	<b>-0.38</b>	<b>-0.21</b>	<b>2.82</b>	<b>4.44</b>	<b>1.62</b>

資料來源：行政院主計處100年11月24日國民所得統計及預測結果。

1. 2011年第3季經濟成長率3.42%，主要來自輸出及民間消費的貢獻。
2. 展望2012年，預估經濟成長率達4.19%，國內需求與出口仍將為經濟成長的雙引擎。在內需中，民間消費貢獻最大，達1.54個百分點。

## 二、主計處預測民間投資下半年為負成長，明年為正成長

2011年第3季初步統計民間固定投資負成長11.9%，主要係因外需成長減緩，產能利用率下滑，獲利衰退，科技業者相繼縮減資本支出規模所致。



註：各季數值為與上年同期相較。

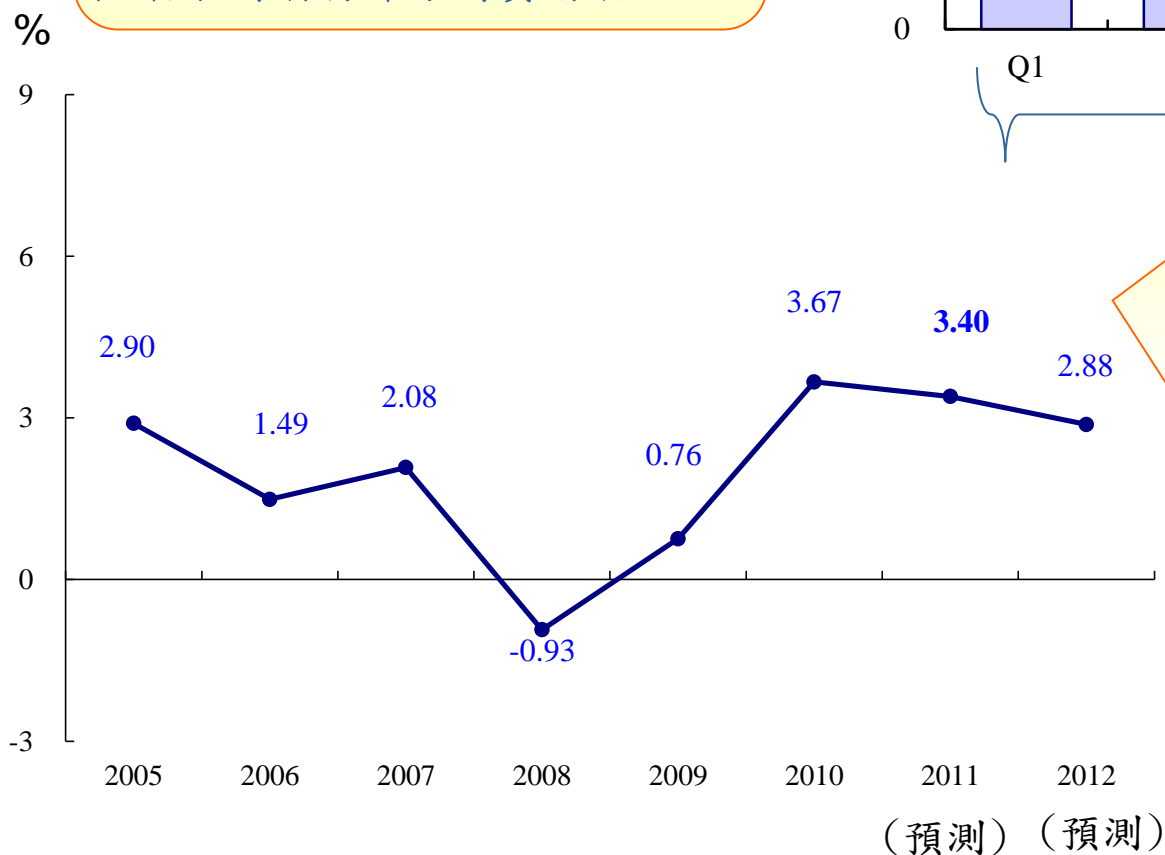
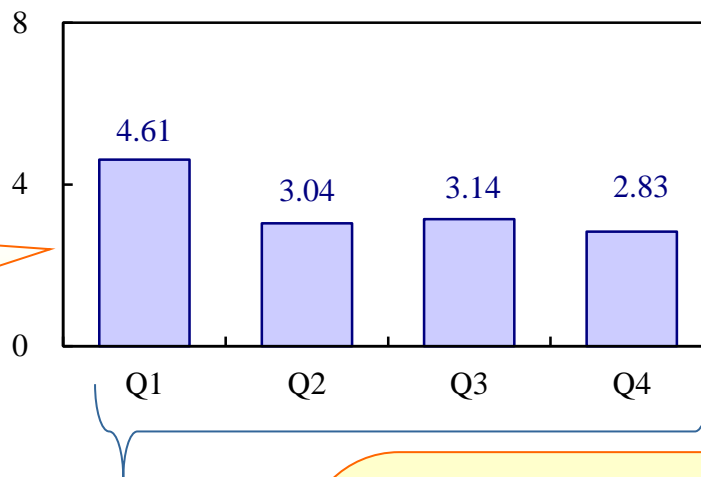
資料來源：行政院主計處100年11月24日國民所得統計及預測結果。

1. 2011年上半年因產能續居高檔，廠商持續高額投資，民間固定投資成長7.62%，下半年因國際經濟走緩，半導體等資本密集度高產業節制擴產步調，民間固定投資轉呈負成長11.99%。

2. 展望2012年，光電及太陽能等高科技及綠能產業因供需失衡現象短期難明顯好轉，預期廠商資本支出仍續審慎；惟兩岸生產要素價格差距已大幅拉近，企業海外生產之比較優勢縮小，加以政府積極招商，將有助產業加碼國內投資，預期明年民間固定投資可微幅成長2.57%。

### 三、民間消費持續成長

2011年第3季民間消費穩定成長3.14%，主因就業情勢持續改善。惟股市交易轉淡及金融財富價值縮水則削弱部分消費動能。

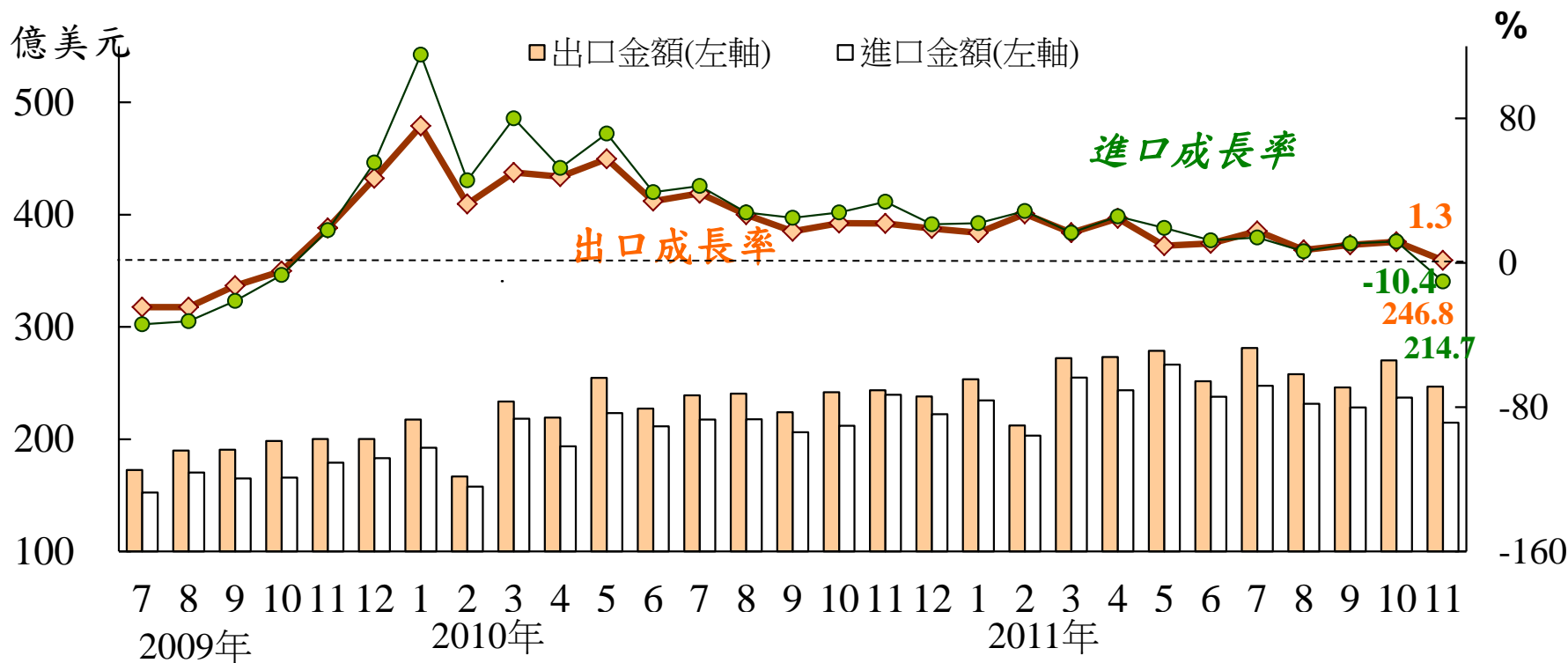


隨失業率下降與薪資回升，有助提振民眾消費能力與意願，2011年前3季民間消費維持不錯成長動能，惟近來經濟前景不明，影響企業獲利與人力僱用，直接影響消費信心，預測第4季民間消費成長將減緩，2011年成長3.40%；2012年亦溫和成長2.88%。

註：各季數值為與上年同期相較。資料來源：行政院主計處100年11月24日國民所得統計及預測結果。

## 四、外貿成長走緩

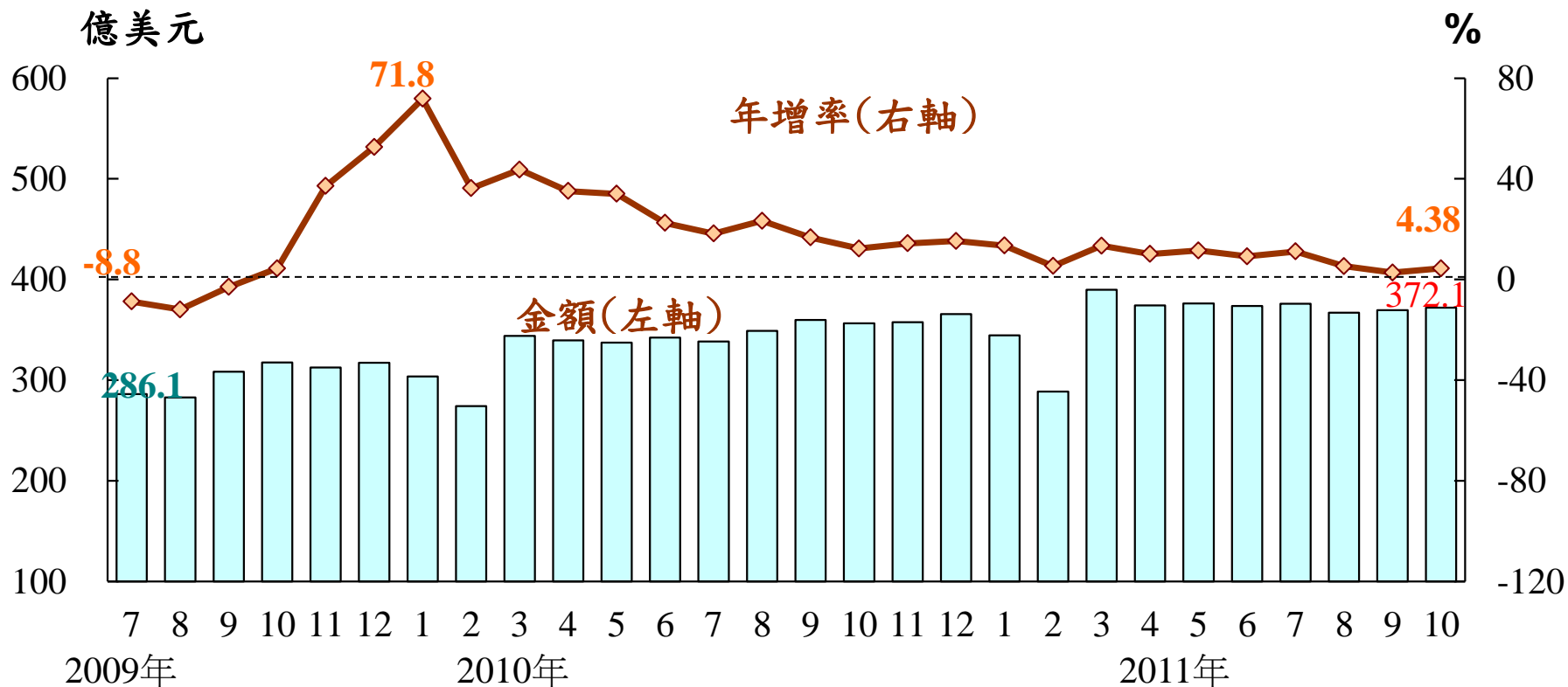
### 1. 11月出口成長減緩，進口轉呈負成長



資料來源：財政部。

1. 11月出口246.8億美元，較去年同月增加1.3%，進口214.7億美元，較去年同月減少10.4%。若考量匯率因素，以新台幣計價之11月出、進口值分別較去年同月增加0.4%及減少11.1%。
2. 11月出口貨品中，礦產品較去年同月增加32.3%最高，另電子產品、塑橡膠及其製品、化學品、資訊與通信產品及紡織品均為2009年10、11月以來首次負成長；進口貨品中，資本設備進口較去年同月大幅減少32.4%，主要因全球經濟成長減緩，致資本設備投資減少。

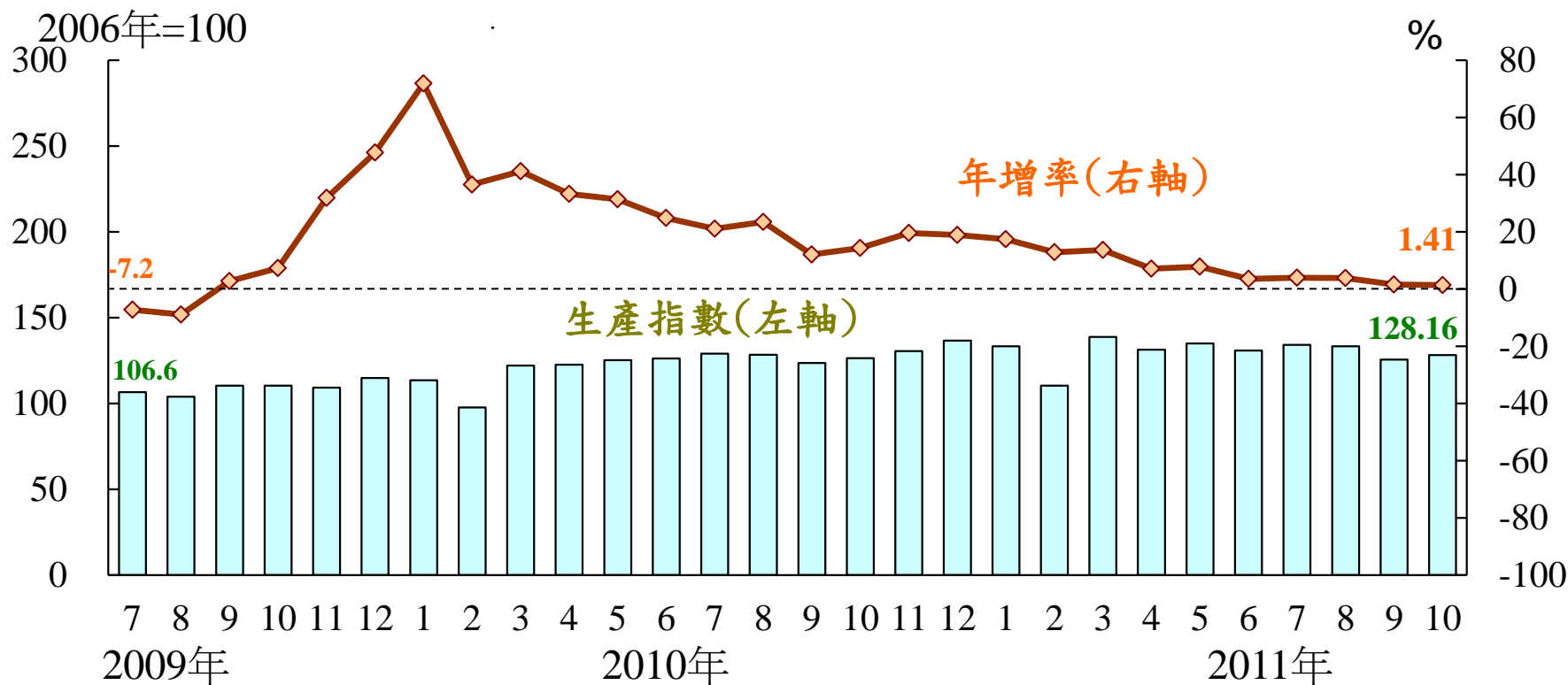
## 2. 外銷訂單增幅趨緩



資料來源：經濟部。

1. 10月外銷訂單金額372.1億美元，較去年同月增加4.38%，主因智慧型手機、平板電腦及NB新產品陸續推出且銷售熱度不減所致。若以新台幣計算，10月外銷訂單金額較去年同月增加2.4%。
2. 中國大陸(含香港)地區訂單92.8億美元，較去年同月增加8.52%；美國訂單88.8億美元，較去年同月增加14.12%；歐洲訂單70.1億美元，較去年同月減少0.78%。

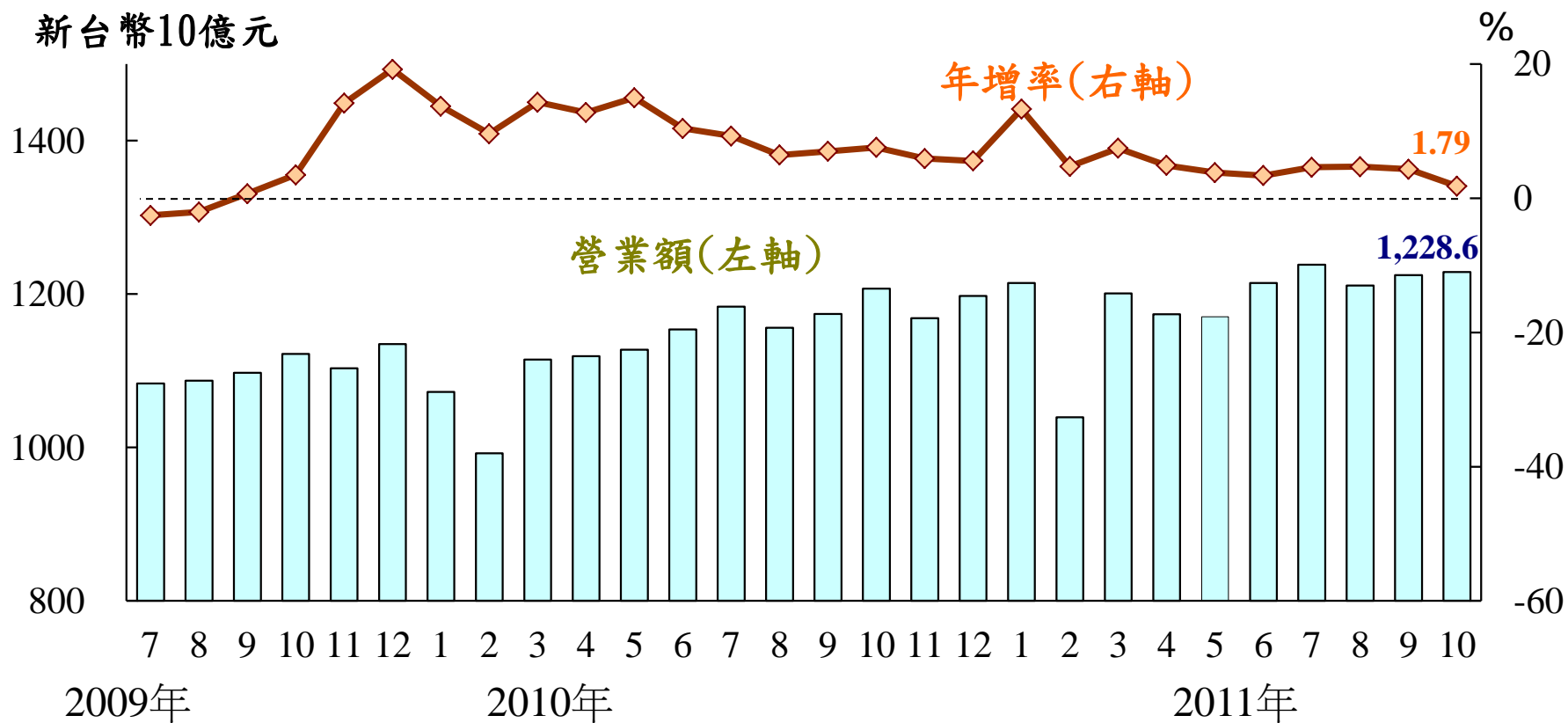
## 五、工業生產增幅持續縮小



資料來源：經濟部。

1. 10月工業生產指數128.16，較去年同月增加1.4%，增幅縮小。其中，製造業增加1.3%，電力及燃氣供應業增加1.7%，建築工程業增加7.6%；礦業及土石採取業、用水供應業則分別減少7.1%、0.9%。
2. 製造業的主要行業中，電子零組件業增加2.35%，連續5個月個位數成長，主因全球經濟成長動能減緩，消費市場買氣趨於保守；機械設備業減少2.40%，主因歐美債信危機衝擊全球經濟，加上大陸經濟成長趨緩，抑制廠商設備投資需求，此外，電腦、電子產品及光學製品業則增加19.77%。

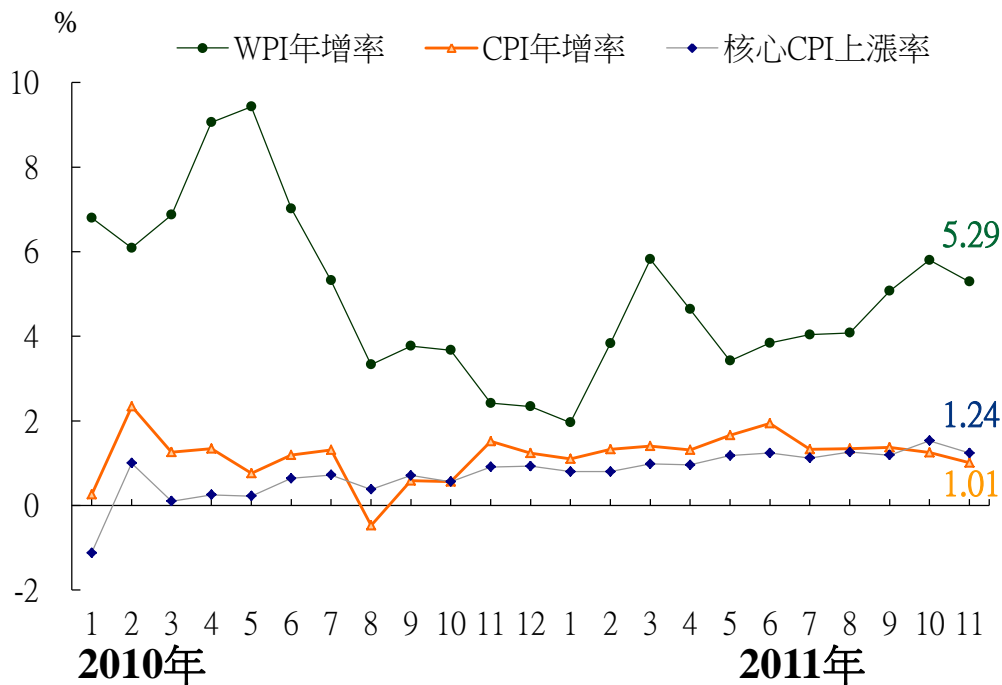
## 六、商業營業額持續增加



資料來源：經濟部。

10月商業營業額為1兆2,286億元，創歷年單月次高紀錄，較去年同月增加1.79%。各業均呈正成長，其中以餐飲業增加11.7%最多，其後依序為零售業4.79%，批發業0.4%。

# 七、整體物價溫和上漲



資料來源：主計處。

## 各機構對台灣CPI年增率預測值

單位：%

	2011年	2012年
主計處(2011.11.24)	1.37	1.14
Global Insight(2011.11.15)	1.5	1.3
中華經濟研究院(2011.12.6)	1.37	1.48
中央研究院(2011.7.19)	2.16	-

資料來源：各機構。

- 11月WPI較上年同月漲5.29%，主因油品、化學材料及進口煤等價格續居相對高檔，惟電子零組件價格下滑，抵銷部分漲幅。
- 11月CPI較上年同月漲1.01%，主因成衣、中藥材、燃氣、蛋類、乳類、穀類及其製品、水產品、食用油、肉類等價格相較去年為高，惟蔬菜、通訊費及3C消費性電子產品價格下跌，抵銷部分漲幅。核心物價(扣除蔬果、水產及能源)上漲1.24%。
- 主計處11月預測今年CPI漲幅由10月預測之1.51%下修為1.37%。

## 生活物價指數漲幅高於CPI

基期：95年=100

類別	查價 項數	權數 (%)	100年11月			100年1-11月		
			指數	與上月比 較(%)	與上年同 月比較 (%)	指數	與上年同 期比較 (%)	
<b>CPI總指數</b>	<b>424</b>	<b>1000</b>	<b>107.75</b>	<b>-0.04</b>	<b>1.01</b>	<b>106.88</b>	<b>1.37</b>	
生活 物價 指數	<b>甲類</b>	<b>190</b>	<b>330.24</b>	<b>116.16</b>	<b>0.22</b>	<b>1.6</b>	<b>114.39</b>	<b>2.49</b>
	食物類	180	260.82	116.55	0.15	1.1	114.01	1.97
	水電燃氣	5	36.87	110.65	0	2.65	112.43	1.38
	油料費	5	32.55	120.29	1.02	4.45	120.7	7.83
	<b>乙類</b>	<b>244</b>	<b>501.72</b>	<b>110.95</b>	<b>0.02</b>	<b>1.13</b>	<b>109.91</b>	<b>1.87</b>
	食物類	180	260.82	116.55	0.15	1.1	114.01	1.97
	水電燃氣	5	36.87	110.65	0	2.65	112.43	1.38
	油料費	5	32.55	120.29	1.02	4.45	120.7	7.83
	教養娛樂	54	171.48	100.23	-0.44	0.08	100.62	0.56
	<b>丙類</b>	<b>239</b>	<b>426.8</b>	<b>112.79</b>	<b>-0.03</b>	<b>1.07</b>	<b>111.04</b>	<b>1.79</b>

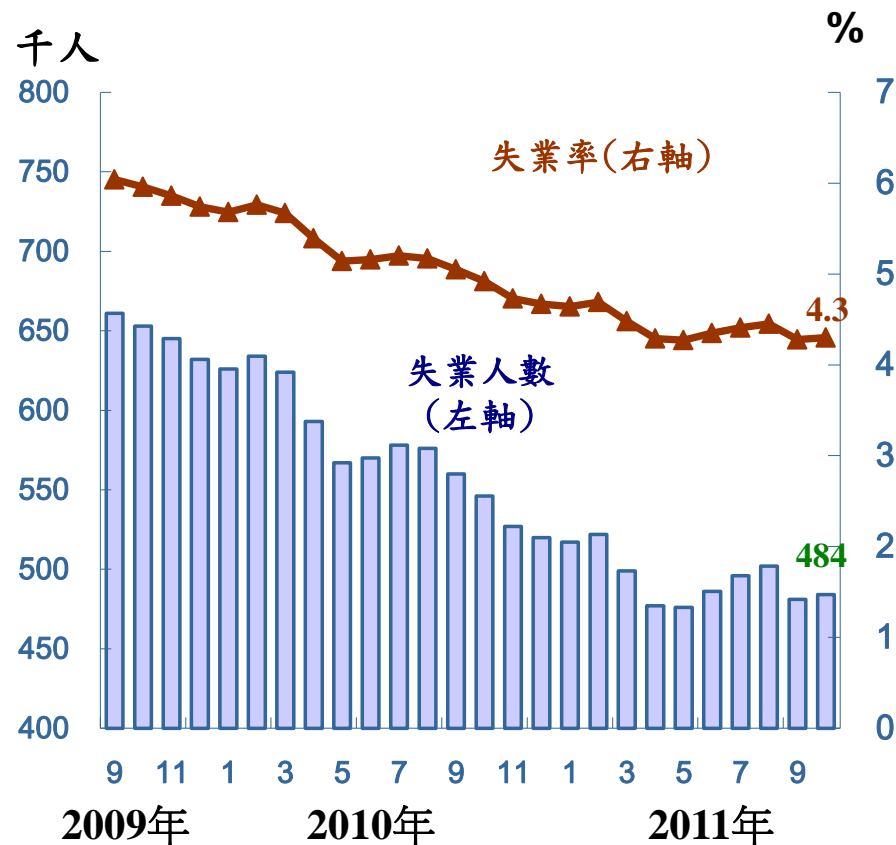
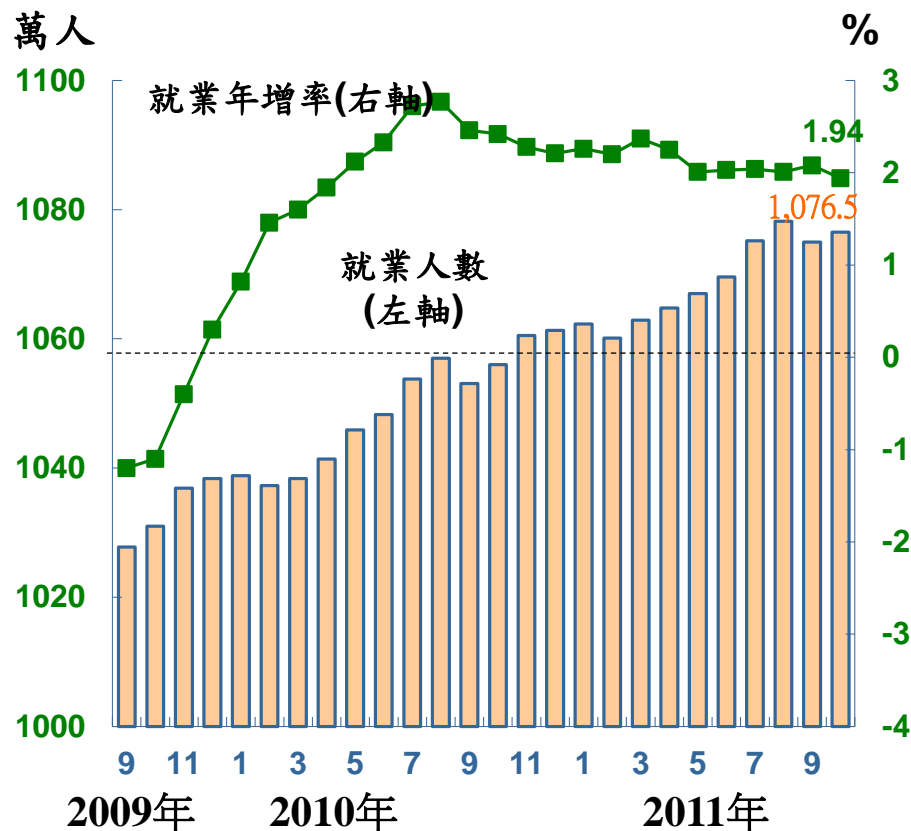
說明：1. 甲類：食物類、居住類之水電燃氣及交通類之油料費。  
 2. 乙類：甲類+教養娛樂類(學雜補習費、3C電子產品、旅遊費用等)。  
 3. 丙類：一般家庭較常購買之基本生活必需品，如食物、衣著(襯衫、休閒服等)、居住類之水電燃氣、交通類(油料費、運輸費及通訊費等)、醫療保健(門診費、掛號費等)和部份項目(居家清潔用品、有線電視租用費、肥皂、牙膏、洗髮精、衛生紙等人身保養整潔用品及洗、剪髮等)。

資料來源：主計處。

受部分食物類、燃氣及油料費價格上漲影響，11月生活物價指數皆較去年同月上漲。其中，甲類上漲1.6%；乙類上漲1.13%；丙類亦漲1.07%，皆較整體CPI漲幅1.01%為高。

# 八、勞動市場穩定

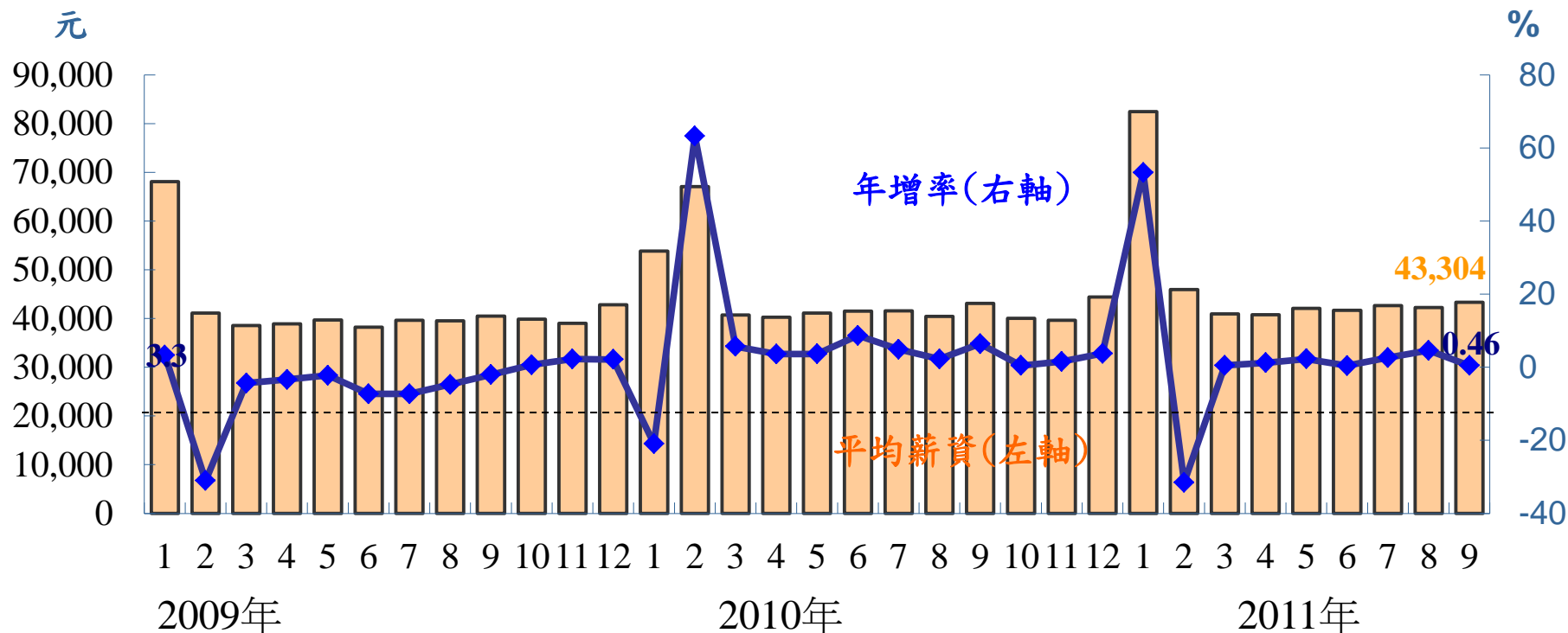
## 1. 失業率微幅上升



資料來源: 行政院主計處。

1. 10月失業率4.3%，較上月微升0.02個百分點，較去年同月則降0.62個百分點；經調整季節變動因素後之失業率為4.3%，較上月上升0.03個百分點。
2. 10月就業人數為1,076萬5千人，較上月增加1萬5千人或0.14%，較去年同月增加20萬5千人或1.94%。

## 2. 平均薪資成長



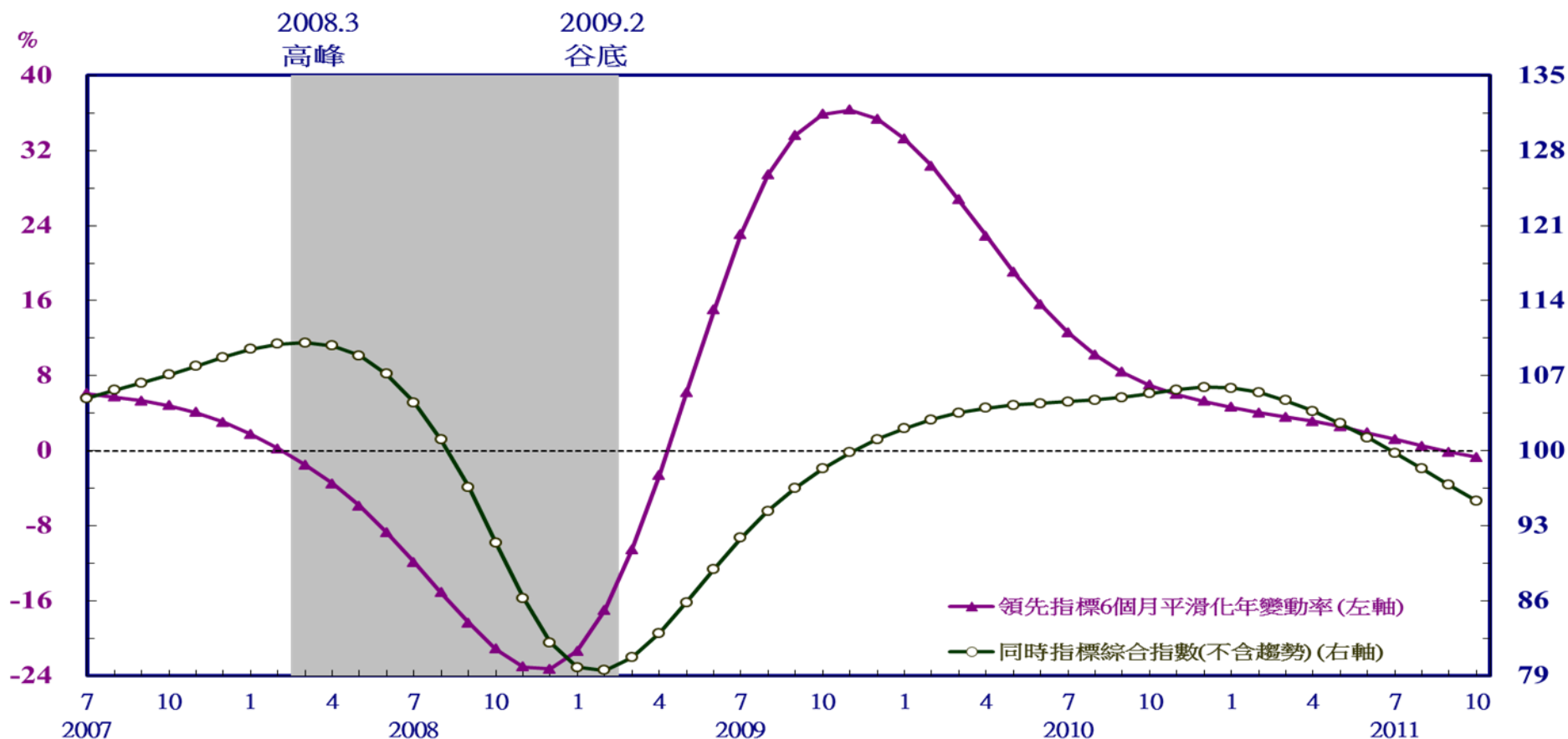
註：平均薪資包含經常性薪資及加班費、年終獎金、員工紅利、非按月發放之績效獎金與全勤獎金等非經常性薪資；配合2006年工商普查行業範圍擴增，2009年1月起工業及服務業部門統計，新增教育服務業(僅含短期補習班及汽車駕駛訓練班)及社會工作服務業(僅含兒童及嬰兒托育機構)。

資料來源：行政院主計處。

1. 9月平均薪資為43,304元，較上月增加2.46%，較去年同月增加0.46%。其中，經常性薪資為37,013元，較去年同月增1.9%，已連續23個月呈現正成長。
2. 1-9月平均薪資為46,853元，**係歷年同期最高水準**，較去年同期增加3.04%；扣除物價因素，實質平均薪資增加1.6%，實質經常性薪資亦增0.02%。

# 九、國內景氣持續走緩

10月領先指標6個月平滑化年變動率-0.7%，較上月減少0.5個百分點，不含趨勢之同時指標為95.3，較上月下跌1.5%。



註：1.領先指標構成項目分別為：製造業存貨量指數(取倒數計算)、外銷訂單指數、實質貨幣總計數M1B、核發建照面積、股價指數、SEMI半導體接單出貨比、工業及服務業加班工時。

2.同時指標構成項目包括：非農業部門就業人數、批發、零售及餐飲業營業額指數、實質海關出口值、電力(企業)總用電量、與實質機械及電機設備進口值、工業生產指數、製造業銷售量指數。

資料來源：經建會

□ 景氣對策信號綜合判斷分數20分，總燈號續呈黃藍燈。整體而言，當前國內景氣持續走緩。

		2010年				2011年											
		9月	10月	11月	12月	1月	2月	3月	4月	5月	6月	7月	8月	9月		10月	
		燈號		分數		燈號		%		燈號		%					
綜合判斷	燈號																
綜合判斷	分數	37	34	32	34	34	34	31	29	27	25	23	20	21		20	
貨幣總計數M1B														6.3		5.3	
直接及間接金融														5.8		5.6	
股價指數															-8.1		-10.5
工業生產指數														4.3 <sub>r</sub>		2.4	
非農業部門就業人數														2.3		2.1	
海關出口值															-0.2		10.0
機械及電機設備進口值															-16.2		-11.5
製造業銷售值														2.7 <sub>r</sub>		3.2 <sub>p</sub>	
批發、零售及餐飲業營業額指數															0.2 <sub>r</sub>		-2.4

綜合判斷說明：●紅燈(45-38)，●黃紅燈(37-32)，●綠燈(31-23)，●黃藍燈(22-17)，●藍燈(16-9)。  
 註：各構成項目均為年變動率，除股價指數外均經季節調整。

資料來源：經建會。

# 十、消費者信心指數下降

- 11月消費者信心指數為79.88點，較上月下降4.16點；6項指標皆下降，其中，投資股票時機下降幅度最大、就業機會次之。

	總得點數	分類得點數					
		未來半年國內物價水準	未來半年家庭經濟狀況	未來半年國內經濟景氣	未來半年國內就業機會	未來半年投資股票時機	未來半年購買耐用性財貨時機
2010年11月	<b>81.66</b>	53.20	75.60	84.30	90.45	97.00	89.40
12月	<b>83.16</b>	52.55	77.70	86.00	92.10	99.90	90.70
2011年1月	<b>86.78</b>	58.05	81.45	89.85	95.85	102.40	93.10
2月	<b>85.89</b>	50.35	81.75	89.80	96.75	92.80	103.90
3月	<b>83.66</b>	49.90	80.50	88.00	96.60	85.60	101.35
4月	<b>85.78</b>	51.10	83.05	89.30	100.45	90.10	100.65
5月	<b>85.40</b>	51.40	84.70	90.55	102.60	81.10	102.05
6月	<b>85.28</b>	52.25	84.75	90.85	103.45	78.40	101.95
7月	<b>86.84</b>	52.20	86.00	93.55	106.45	80.20	102.65
8月	<b>86.89</b>	53.85	86.45	93.55	108.80	75.70	103.00
9月	<b>85.58</b>	52.55	85.30	92.80	110.55	69.20	103.05
10月(1)	<b>84.04</b>	51.55	84.45	88.35	111.95	67.00	100.95
11月(2)	<b>79.88</b>	50.30	83.70	85.95	104.30	59.10	95.95
(2)較(1)變動百分點	<b>-4.16</b>	-1.25	-0.75	-2.40	-7.65	-7.90	-5.00

註：點數介於1~200。

資料來源：中央大學台灣經濟發展研究中心，2011年11月消費者信心指數調查報告，2011年11月28日發布。

## 參、結語

- 一、聯合國12月發布報告指出，受歐債危機擴大蔓延、先進國家成長疲弱、財政緊縮以及各國應對危機的政策缺乏協調等因素影響，未來全球景氣將較今年更為走緩，全球經濟成長率預估將由2010年的4.0%，降至2011年的2.8%、2012年續降至2.6%。OECD 11月亦下修今、明年全球經濟成長率預估至3.8%及3.4%。
- 二、國內方面，物價溫和成長，就業情勢持續改善，惟全球經濟成長走緩已經對外貿造成衝擊，且部分經濟指標如工業生產年增率，已連續數月縮減，景氣對策信號續呈黃藍燈，當前經濟呈「外冷內溫」格局。
- 三、為因應近期國內經濟景氣及全球經濟情勢變化，行政院已成立「經濟景氣因應策略小組」，並於12月1日院會通過「經濟景氣因應方案」，內容涵蓋「穩金融」、「平物價」、「增就業」、「促投資」、「助產業」、「旺消費」、「拼出口」等七大策略，相關部會除積極落實推動外，亦將密切關注國際環境變遷，因應挑戰。