

國家發展委員會 新聞稿

113 年 1 月份景氣概況

(自本月起，啟用新版景氣指標及對策信號)

發布日期：113 年 3 月 4 日

發布單位：經濟發展處

113年1月景氣對策信號綜合判斷分數為27分，較上月上修值22分增加5分，燈號轉呈綠燈¹；其中，出口燈號雖由紅燈轉為綠燈，惟生產、投資、銷售、金融等指標燈號分數均較上月增加，加以領先及同時指標續呈上升，顯示國內景氣維持復甦趨勢。

展望今年，隨庫存調整進入尾聲，全球商品需求可望逐漸回升，加上高效能運算、人工智慧等新興科技應用持續推展，將挹注我國出口動能；投資方面，廠商為維持競爭優勢，以及企業因應數位及淨零轉型，持續投入研發及製程改善，加上政府擴大投入公共建設經費量能，均有助推升投資；消費方面，國內就業市場維持穩定、基本工資調升，且政府持續優化所得稅制，推動各項減輕負擔措施，將推升民眾可支配所得，加以股市上漲之財富效應，民間消費動能可望維繫。主要國內外機構對今年我國經濟成長率預測多高於3%，惟主要國家貨幣政策走向，以及美中科技紛爭、地緣政治緊張等經濟下行風險仍存，後續發展仍須密切關注。

¹ 本月適逢新舊版景氣系統銜接，以舊系統計算，舊版燈號上月為黃藍燈(分數上修 2 分至 22 分)，本月轉為綠燈(27 分)。以新系統計算，新版燈號上月為綠燈(23 分)，本月亦呈綠燈(27 分)。

1.景氣對策信號²（詳圖1、圖2）

1月分數為27分，較上月修正值22分增加5分，燈號轉為綠燈。9項構成項目中，貨幣總計數M1B、工業生產指數、機械及電機設備進口值均由藍燈轉呈黃藍燈，製造業銷售量指數則由黃藍燈轉呈綠燈，分數各增加1分；批發、零售及餐飲業營業額由藍燈轉呈黃紅燈，分數增加3分；海關出口值由紅燈轉呈綠燈，分數減少2分；其餘3項燈號維持不變。個別構成項目說明如下：

- 貨幣總計數M1B變動率：由上月3.1%增為4.7%，燈號由藍燈轉呈黃藍燈。
- 股價指數變動率：由上月21.1%減至19.9%，燈號續呈紅燈。
- 工業生產指數變動率：由上月上修值-2.6%增至1.8%，燈號由藍燈轉呈黃藍燈。
- 工業及服務業加班工時變動率：本月為0.17%，燈號呈現綠燈。
- 海關出口值變動率：由上月16.7%減至4.1%，燈號由紅燈轉呈綠燈。
- 機械及電機設備進口值變動率：由上月-10.9%增為0.3%，燈號由藍燈轉呈黃藍燈。
- 製造業銷售量指數變動率：上月上修值為-1.2%，燈號由藍燈轉呈黃藍燈，本月增至3.6%，燈號轉呈綠燈。
- 批發、零售及餐飲業營業額變動率：由上月-2.5%增為5.9%，燈號由藍燈轉呈黃紅燈。
- 製造業營業氣候測驗點：上月上修值為97.06點，燈號由黃藍燈轉呈綠燈，本月增至98.05點，燈號續呈綠燈。

² 113年1月起採用新版景氣對策信號，構成項目中，以「工業及服務業加班工時」替換原「非農業部門就業人數」，另9項構成項目檢查值均重新調整。

2.景氣指標

(1)領先指標³

- 領先指標不含趨勢指數為101.37，較上月上升0.80%（詳表1、圖3）。
- 7個構成項目經去除長期趨勢後，全部皆較上月上升，包括：外銷訂單動向指數、製造業營業氣候測驗點、建築物開工樓地板面積、工業及服務業受僱員工淨進入率、股價指數、實質半導體設備進口值、實質貨幣總計數M1B。

(2)同時指標⁴

- 同時指標不含趨勢指數為99.99，較上月上升0.28%（詳表2、圖4）。
- 7個構成項目經去除長期趨勢後，4項較上月上升，包括：工業生產指數、批發、零售及餐飲業營業額、製造業銷售量指數、實質機械及電機設備進口值；其餘3項較上月下滑，分別為：電力（企業）總用電量、工業及服務業加班工時、實質海關出口值。

(3)落後指標⁵

- 落後指標不含趨勢指數為102.14，較上月上升1.02%（詳表3、圖5）。
- 5個構成項目經去除長期趨勢後，製造業單位產出勞動成本指數、全體金融機構放款與投資較上月上升；其餘3項較上月下滑，分別為：五大銀行新承做放款平均利率、製造業存貨價值、失業率（取倒數）。

聯絡人：經濟發展處吳明蕙處長、張瑋容科長

聯絡電話：(02)2316-5851、5432

下次發布日期為 113 年 3 月 27 日（星期三）下午 4 時

³ 領先指標之構成項目維持不變。

⁴ 新版同時指標中，以「工業及服務業加班工時」替換「非農業部門就業人數」；其餘6個構成項目維持不變。

⁵ 新版落後指標中，以「五大銀行新承做放款平均利率」替換「金融業隔夜拆款利率」；其餘4個構成項目維持不變。

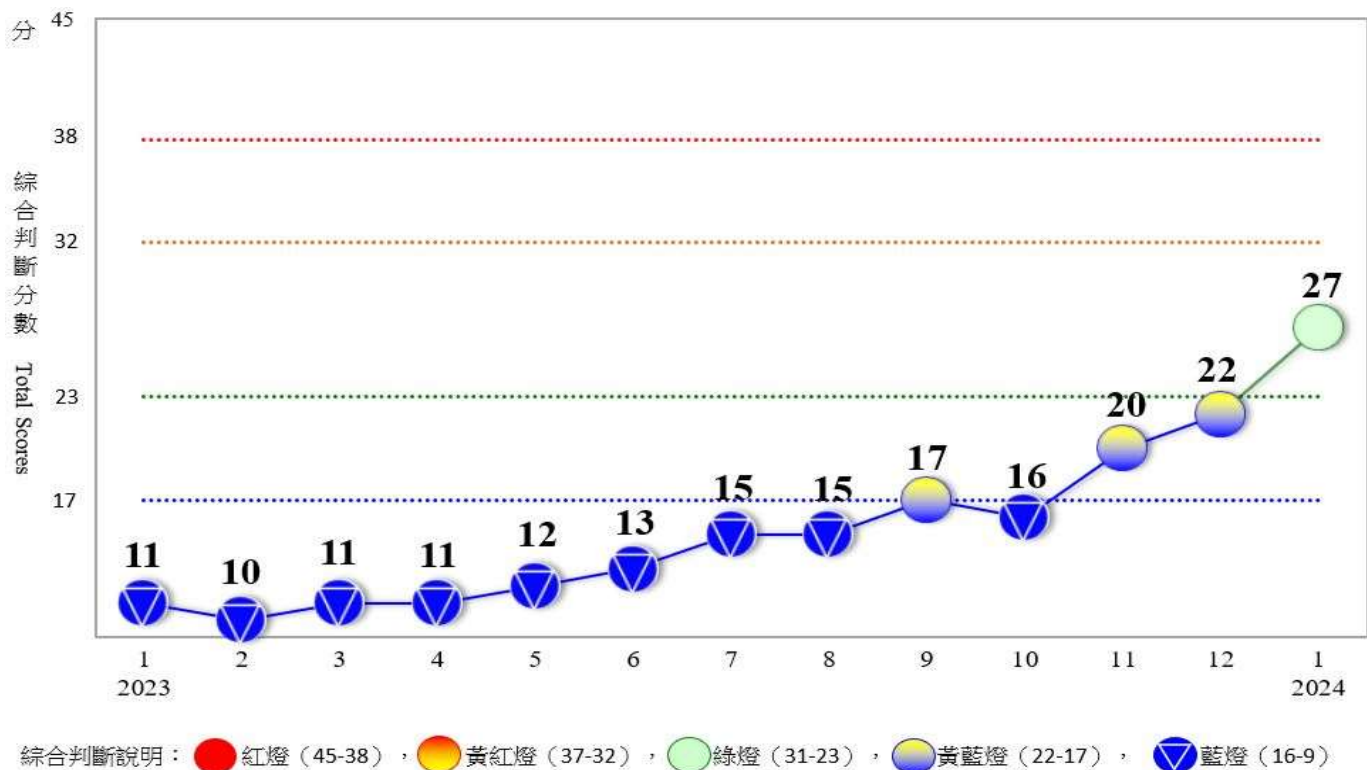


圖 1 近 1 年景氣對策信號走勢圖

舊版景氣對策信號	2023年												新版景氣對策信號自 2024年1月起銜接	2024年		
	1月	2月	3月	4月	5月	6月	7月	8月	9月	10月	11月	12月		燈號	%	燈號
綜合判斷	藍燈	藍燈	藍燈	藍燈	藍燈	藍燈	藍燈	藍燈	黃藍燈	藍燈	黃藍燈	黃藍燈	黃藍燈	綜合判斷	綠燈	
	11	10	11	11	12	13	15	15	17	16	20	22 _r			27	
貨幣總計數M1B	藍燈	藍燈	藍燈	藍燈	藍燈	藍燈	黃藍燈	藍燈	藍燈	藍燈	藍燈	藍燈	3.1	貨幣總計數M1B	黃藍燈	4.7
股價指數	藍燈	黃藍燈	黃藍燈	黃藍燈	綠燈	綠燈	黃紅燈	黃紅燈	黃紅燈	紅燈	紅燈	紅燈	21.1	股價指數	紅燈	19.9
工業生產指數	藍燈	藍燈	藍燈	藍燈	藍燈	藍燈	藍燈	藍燈	藍燈	藍燈	藍燈	藍燈	-2.6 _r	工業生產指數	黃藍燈	1.8
非農業部門就業人數	藍燈	藍燈	藍燈	黃藍燈	綠燈	綠燈	綠燈	綠燈	綠燈	綠燈	綠燈	綠燈	1.45	工業及服務業加班工時	綠燈	0.17
海關出口值	黃藍燈	藍燈	藍燈	藍燈	藍燈	藍燈	藍燈	黃藍燈	綠燈	藍燈	綠燈	紅燈	16.7	海關出口值	綠燈	4.1
機械及電機設備進口值	黃藍燈	藍燈	藍燈	藍燈	藍燈	藍燈	藍燈	藍燈	藍燈	藍燈	藍燈	藍燈	-10.9	機械及電機設備進口值	黃藍燈	0.3
製造業銷售量指數	藍燈	藍燈	藍燈	藍燈	藍燈	藍燈	藍燈	藍燈	藍燈	藍燈	藍燈	黃藍燈	-1.2 _r	製造業銷售量指數	綠燈	3.6
批發、零售及餐飲業營業額	藍燈	藍燈	藍燈	藍燈	藍燈	藍燈	藍燈	藍燈	藍燈	藍燈	綠燈	藍燈	-2.5	批發、零售及餐飲業營業額	黃紅燈	5.9
製造業營業氣候測驗點	藍燈	藍燈	黃藍燈	藍燈	藍燈	藍燈	藍燈	藍燈	黃藍燈	黃藍燈	黃藍燈	綠燈	97.06 _r	製造業營業氣候測驗點	綠燈	98.05

註：1.各構成項目除製造業營業氣候測驗點之單位為點(基期為95年)外，其餘均為年變動率；除股價指數外均經季節調整。

2.r為修正值。

圖 2 一年來景氣對策信號

表 1 景氣領先指標

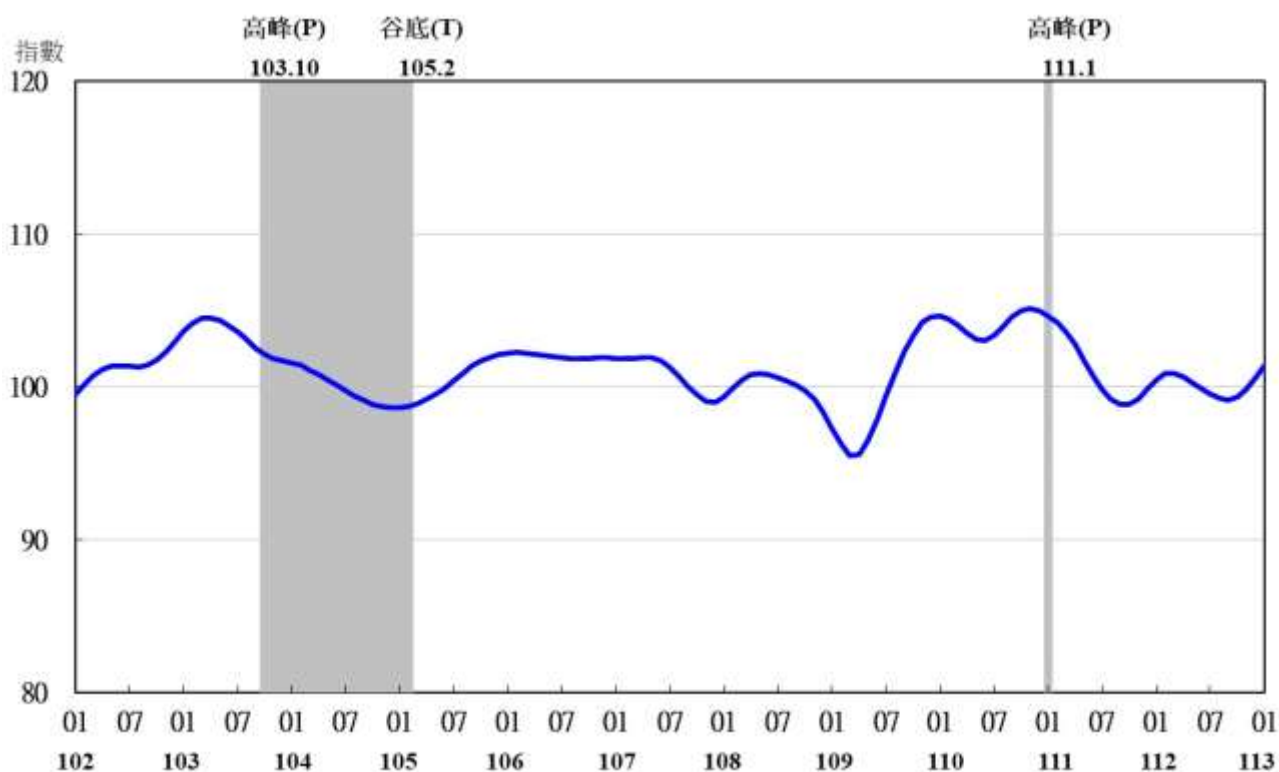
項 目	112 年 (2023)							指數
								113 年 (2024)
	7 月	8 月	9 月	10 月	11 月	12 月	1 月	
不含趨勢指數	99.53	99.24	99.11	99.31	99.83	100.57	101.37	
較上月變動 (%)	-0.34	-0.29	-0.13	0.20	0.52	0.74	0.80	
構成項目¹								
外銷訂單動向指數 ²	99.96	100.03	100.18	100.44	100.82	101.26	101.69	
實質貨幣總計數 M1B	99.30	99.26	99.22	99.18	99.16	99.16	99.17	
股價指數	99.95	99.98	100.01	100.04	100.10	100.18	100.26	
工業及服務業受僱員工淨進入率 ³	99.84	99.73	99.69	99.71	99.81	99.96	100.12	
建築物開工樓地板面積 ⁴	99.66	99.40	99.17	99.12	99.23	99.42	99.66	
實質半導體設備進口值	99.03	98.64	98.33	98.14	98.08	98.10	98.15	
製造業營業氣候測驗點	99.82	100.04	100.28	100.54	100.82	101.14	101.47	

註：1.本表構成項目指數為經季節調整、剔除長期趨勢，並平滑化與標準化後之數值。以下表同。

2.外銷訂單動向指數採用以家數計算之動向指數。

3.淨進入率=進入率-退出率。

4.建築物開工樓地板面積僅包含住宿類（住宅）、商業類、辦公服務類、工業倉儲類 4 項統計資料。



註：陰影區表景氣循環收縮期，以下圖同。

圖 3 領先指標不含趨勢指數走勢圖

表 2 景氣同時指標

項 目	112 年 (2023)							指數
								113 年 (2024)
	7 月	8 月	9 月	10 月	11 月	12 月	1 月	
不含趨勢指數	96.98	97.78	98.50	99.03	99.40	99.71	99.99	
較上月變動 (%)	0.88	0.82	0.74	0.54	0.37	0.31	0.28	
構成項目								
工業生產指數	97.91	98.44	98.99	99.50	99.93	100.30	100.66	
電力(企業)總用電量	99.46	99.67	99.80	99.77	99.66	99.50	99.25	
製造業銷售量指數	98.52	98.86	99.20	99.51	99.79	100.04	100.30	
批發、零售及餐飲業營業額	98.66	98.79	98.95	99.12	99.31	99.54	99.84	
工業及服務業加班工時	100.74	100.54	100.30	100.03	99.75	99.50	99.26	
實質海關出口值	99.28	99.74	100.10	100.32	100.45	100.51	100.49	
實質機械及電機設備進口值	98.59	98.71	98.85	98.99	99.09	99.20	99.34	

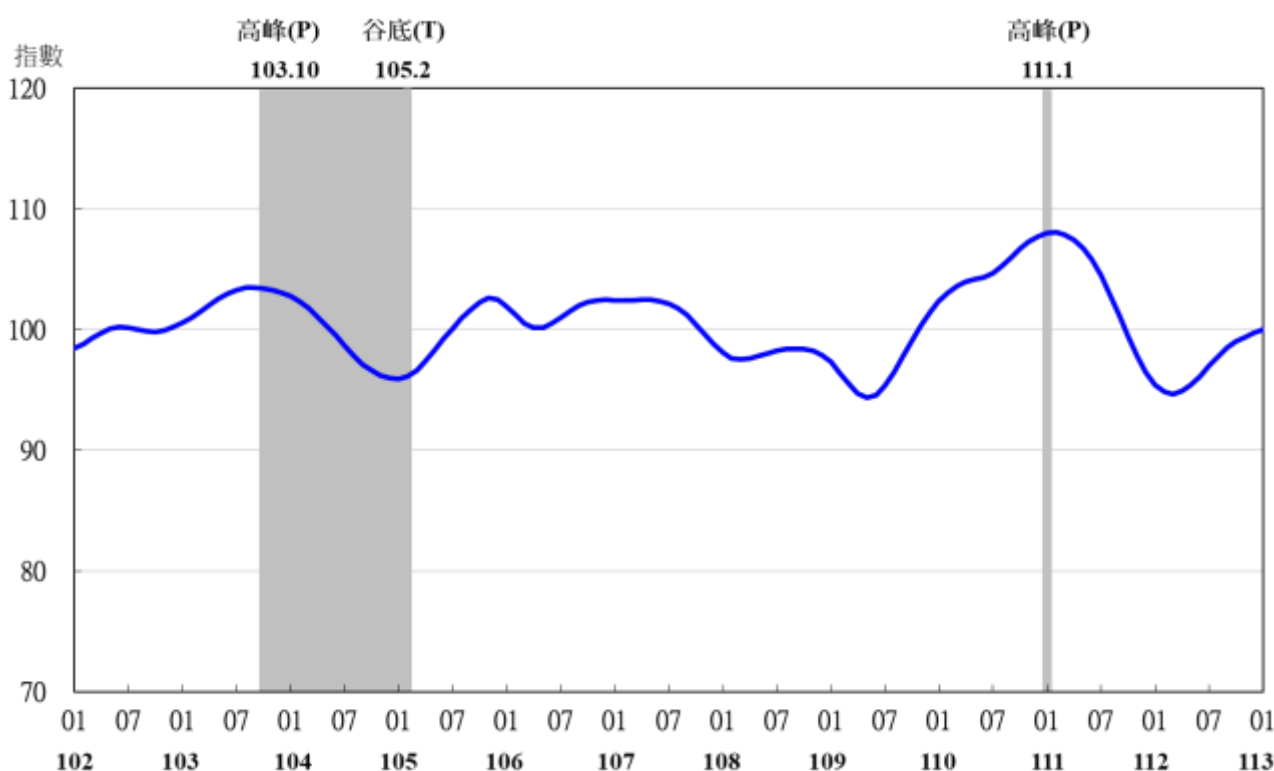


圖 4 同時指標不含趨勢指數走勢圖

表 3 景氣落後指標

項 目	112 年 (2023)							指數
								113 年 (2024)
	7 月	8 月	9 月	10 月	11 月	12 月	1 月	
不含趨勢指數	100.75	100.28	100.00	100.01	100.39	101.11	102.14	
較上月變動 (%)	-0.54	-0.47	-0.27	0.01	0.38	0.72	1.02	
構成項目								
失業率 ¹	100.30	100.29	100.27	100.25	100.23	100.21	100.19	
製造業單位產出勞動成本指數	101.09	100.80	100.64	100.74	101.21	102.07	103.29	
五大銀行新承做放款平均利率	100.85	100.87	100.86	100.80	100.68	100.51	100.31	
全體金融機構放款與投資	99.65	99.65	99.67	99.75	99.91	100.11	100.33	
製造業存貨價值	98.59	98.40	98.30	98.20	98.09	97.93	97.73	

註：1.失業率取倒數計算。

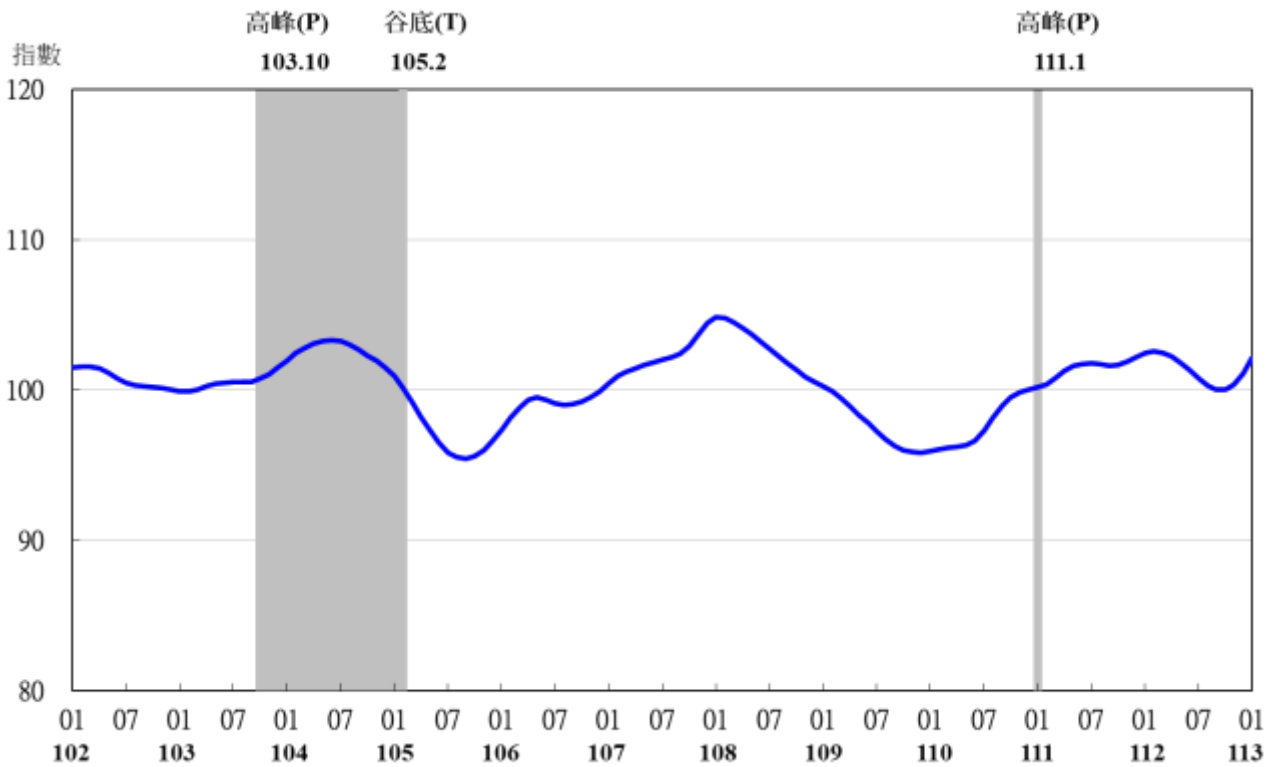


圖 5 落後指標不含趨勢指數走勢圖