

※僅供內部參考※

# 重要統計資料手冊



國家發展委員會 編印

中華民國 113 年 03 月 31 日

# 目 錄

## A 國家發展計畫目標

表 1	總體經濟目標	- 8-
-----	--------	------

## B 總體經濟與國民所得

表 2	經濟成長與國民所得	- 9-
表 3	國內生產毛額各項支出占 GDP 比率	- 10-
表 4	國內生產毛額各項支出實質成長率	- 11-
表 5	經濟成長率及各因子之貢獻	- 12-
表 6	景氣對策信號	- 13-
表 7	物價指數年增率	- 14 -
表 8	消費者物價主要產品價格變動	- 15-
表 9	台灣近年 GDP、每人 GDP、出口與外匯存底金額及其排名	- 16-
表 10	儲蓄與投資	- 17-

表 11	所得與支出統計	- 18-
表 12	五等分位家庭平均每年每戶之可支配所得	- 19 -

## C 產業發展

表 13	國內生產毛額各業成長率	- 20~21-
表 14	國內各業生產毛額（名目 GDP）	- 22~23-
表 15	產業結構	- 24~25 -
表 16	各行業就業人數	- 26~27 -
表 17	各行業就業結構	- 28~29 -
表 18	工業生產指數成長率	- 30 -
表 19	國營事業淨利及繳庫盈餘數	- 31 -

## D 對外貿易

表 20	對外貿易概況	- 32 -
表 21	對主要貿易國家或地區之出口	- 33 -
表 22	對主要貿易國家或地區之進口	- 34 -

表 23	對主要貿易國家或地區之貿易總額	- 35 -
表 24	對外貿易—外銷訂單	- 36 -
表 25	外銷訂單海外生產比重	- 37 -
表 26	亞洲主要國家外人直接投資(FDI)金額	- 38 -
表 27	核准華僑及外國人投資主要來源國家或地區	- 39 -
表 28	核准華僑及外國人投資前 10 大產業	- 40 -
表 29	對外投資金額與件數	- 41 -
表 30	對外投資主要對象國家或地區	- 42 -
表 31	對外投資(不含中國大陸)前 10 大產業	- 43 -
表 32	對中國大陸(含香港)貿易資料	- 44 -
表 33	主要國家對中國大陸出口占中國大陸進口比重	- 45 -
表 34	對中國大陸投資產業別概況	- 46 -

## **E 金融**

表 35	利率與貨幣市場	- 47 -
------	---------	--------

表 36	匯率與資本市場	- 48-
表 37	金融機構放款金額及逾放比率	- 49-

## **F 財政**

表 38	賦稅收入統計	- 50-
表 39	中央政府債務未償餘額占當年度 GDP、付息支出占歲出比率	- 51-
表 40	各級政府債務未償餘額及賦稅收入占當年度 GDP 比率	- 52-
表 41	各級政府一年以上公共債務統計	- 53-
表 42	主要國家賦稅之比較	- 54-
表 43	中央政府歲入、歲出總預（決）算	- 55-
表 44	中央政府歲出總預（決）算-按政事別分	- 56-

## **G 人力資源與老年經濟安全**

表 45	人口議題重要指標	- 57-
表 46	歷年勞動力參與率-按性別及年齡分	- 58-
表 47	勞動市場統計指標	- 59-

表 48	勞動市場薪資概況	- 60-
表 49	大專院校學校教育概況	- 61-
表 50	國人赴海外工作統計	- 62-
表 51	外國專業人員及就業金卡統計	-63-
表 52	移工及中階技術人力統計	-64 -
表 53	退休金制度財務概況	-65 -
表 54	社會保險制度財務概況	-66 -
表 55	老年福利津貼概況	- 67-

## **H 國家重大建設**

表 56	土地面積及人口統計表	- 68-
表 57	近年政府公共建設預算統計表	- 69-
表 58	縣市及區域發展指標	- 70-
表 59	都市計畫土地使用分區統計表	- 71-
表 60	非都市土地使用分區統計表	- 72-

表 61	產業用地劃設與開發面積統計表	- 73 -
表 62	六大核心戰略產業	- 74~75 -
表 63	中央對直轄市及縣市政府基本設施補助經費設算表	- 76 -
表 64	行政院所屬各機關 112 年列管計畫	- 77 -
表 65	水資源供需現況圖	- 78 -

## I 資源

表 66	台灣地區能源供給及分配比(按能源別)	- 79 -
表 67	再生能源規劃目標及進度	- 80 -
表 78	112 年~118 年未來電力供給規劃及夜間備用容量率	- 81 -
表 69	113 年度再生能源發電設備電能躉購費率	- 82 -

## J 國際比較

表 70	主要國家(地區)經濟成長率	-83 -
表 71	主要國家平均每人 GDP	-84-
表 72	主要國家平均每人 GDP(PPP)	- 85-



表 73	國際競爭力評比	- 86 -
表 74	主要國家失業率	- 87 -
表 75	主要國家平均每月薪資(以美元計)	- 88 -

## **K 社會發展**

表 76	健康與醫療概況	- 89 -
表 77	教育與研究概況	- 90 -
表 78	房價所得比	- 91 -
表 79	社會安全統計—社會福利支出	- 92-
表 80	社會安全統計—低收入戶、中低收入戶戶數及人數	- 93-
表 81	社會安全統計—最低生活費標準	- 94-
表 82	社會安全統計—身心障礙者統計	- 95-
表 83	各縣市老年人口及長期照顧服務概況	- 96 -

## **L 數位政府**

表 84	數位政府績效	- 97 -
------	--------	--------

## M 投資

表 85	國發基金投資績效	- 98 -
表 86	國發基金歷年盈餘與繳庫情形	- 99 -
表 87	國發基金創業天使投資方案執行情形表	- 100 -

**表 1 總體經濟目標**

項目	單位	110 至 113 年 平均目標值	110 年 實際值	111 年 實際值	112 年 實際值	113 年 實際值
1.經濟成長率	%	3.3~3.7	6.62	2.59	1.31**	3.43**
2.每人 GDP	美元	32,335~32,648	32,944	32,625	32,327**	33,783**

3.失業率	%	3.5~3.7	3.95	3.67	3.48	3.31(1月)
4.核心消費者 物價指數年 增率*	%	1.0~1.5	1.33	2.61	2.58	1.64(1月)

註：\*核心消費者物價係指扣除蔬果及能源後之消費者物價指數(CPI)。

\*\*113年2月29日行政院主計總處「國民所得統計及國內經濟情勢展望」資料。

## 表 2 經濟成長與國民所得

年(季)別	實質經濟成長率 (%)	名目 GDP (百萬美元)	名目 GNI (百萬美元)	每人 GDP (美元)	每人 GNI (美元)
100 年	2.40	510,057	506,477	21,072	20,550
100 年	4.70	525,222	510,701	22,074	22,402
101 年	1.47	524,474	510,252	22,700	22,267
105 年	2.17	542,002	556,057	22,001	22,684
106 年	2.21	500,790	605,477	25,000	25,704
107 年	2.70	600,251	622,005	25,929	26,421
108 年	2.06	611,226	626,721	25,000	26,561
109 年	2.20	672,252	622,502	29,540	29,260
110 年 (r)	6.60	772,125	722,410	22,044	22,000
111 年	2.50	760,012	724,110	22,625	22,624
估 1 年	2.84	202,002	200,256	8,626	8,044
估 2 年	2.40	196,716	192,042	8,012	8,200
估 3 年	2.00	197,972	190,607	8,075	8,152
估 4 年	0.60	194,142	192,222	7,002	8,247
112 年 (p)	1.21	755,206	777,002	22,227	22,200
估 1 年	2.40	100,261	100,205	7,741	8,160
估 2 年	1.41	105,510	100,277	7,044	8,140
估 3 年 (r)	2.15	101,000	104,500	8,205	8,220
估 4 年 (p)	4.02	107,525	202,012	8,427	8,662
112 年 (f)	2.42	700,060	812,422	22,702	24,745
估 1 年 (f)	5.02	100,241	106,622	8,007	8,200
估 2 年 (f)	4.55	102,207	100,270	8,256	8,511
估 3 年 (f)	2.40	201,400	204,700	8,607	8,740
估 4 年 (f)	1.14	206,724	212,712	8,922	8,000

註：(r)表修正數，(p)表初步統計數，(f)表預測數。

**表 3 國內生產毛額各項支出占 GDP 比率**

	名目 GDP (億元)	民間消費		政府消費		固定資本形成		商品及服務輸出		商品及服務輸入	
		金額 (億元)	占 GDP 比率(%)	金額 (億元)	占 GDP 比率(%)	金額 (億元)	占 GDP 比率(%)	金額 (億元)	占 GDP 比率(%)	金額 (億元)	占 GDP 比率(%)
102 年	152,707	82,424	53.98	22,592	14.79	34,660	22.70	118,544	77.63	105,268	68.93
103 年	162,580	86,028	52.91	23,609	14.52	36,306	22.33	125,595	77.25	109,336	67.25
104 年	170,551	87,876	51.52	23,637	13.86	36,638	21.48	121,571	71.28	99,595	58.40
105 年	175,553	90,821	51.73	24,822	14.14	38,076	21.69	118,081	67.26	96,147	54.77
106 年	179,833	93,257	51.86	24,866	13.83	37,959	21.11	120,955	67.26	96,957	53.91
107 年	183,750	96,105	52.30	26,234	14.28	40,011	21.77	121,913	66.35	101,361	55.16
108 年	189,086	98,831	52.27	26,529	14.03	45,266	23.94	119,226	63.05	100,502	53.15
109 年	199,148	96,011	48.21	27,728	13.92	48,173	24.19	115,675	58.09	88,494	44.44
110 年	216,632	97,059	44.80	29,450	13.59	56,918	26.27	140,406	64.81	109,658	50.62
111 年	226,798	103,617	45.69	31,573	13.92	63,742	28.11	158,620	69.94	130,851	57.69
第 1 季	56,666	25,426	44.87	7,601	13.41	15,261	26.93	38,241	67.49	30,250	53.38
第 2 季	55,087	24,478	44.43	7,436	13.50	15,788	28.66	40,981	74.39	34,312	62.29
第 3 季	57,197	26,099	45.63	7,598	13.28	16,681	29.16	40,718	71.19	33,566	58.69
第 4 季	57,849	27,615	47.74	8,938	15.45	16,013	27.68	38,680	66.86	32,723	56.57
112 年 <sup>p</sup>	235,509	114,565	48.65	32,229	13.68	59,526	25.28	149,183	63.35	118,918	50.49
第 1 季	54,830	27,698	50.52	7,972	14.54	15,381	28.05	33,723	61.50	29,877	54.49
第 2 季	56,970	28,161	49.43	7,524	13.21	14,892	26.14	35,964	63.13	29,142	51.15
第 3 季 <sup>r</sup>	60,813	29,041	47.75	7,706	12.67	15,031	24.72	39,555	65.04	30,012	49.35
第 4 季 <sup>p</sup>	62,895	29,666	47.17	9,027	14.35	14,222	22.61	39,942	63.50	29,888	47.52
113 年 <sup>f</sup>	248,615	119,720	48.15	33,794	13.59	61,883	24.89	160,699	64.64	127,759	51.39
第 1 季 <sup>f</sup>	59,377	29,500	49.68	8,287	13.96	14,808	24.94	36,883	62.12	30,183	50.83
第 2 季 <sup>f</sup>	60,808	29,494	48.50	7,815	12.85	15,248	25.08	39,442	64.86	31,270	51.42

第3季 <sup>f</sup>	63,391	30,113	47.50	8,049	12.70	15,843	24.99	41,902	66.10	32,612	51.45
第4季 <sup>f</sup>	65,039	30,613	47.07	9,643	14.83	15,983	24.58	42,472	65.30	33,693	51.81

註：(r)表修正數，(p)表初步統計數，(f)表預測數。

資料來源：行政院主計總處 113 年 2 月 29 日「國民所得統計及國內經濟情勢展望」。

**表 4 國內生產毛額各項支出實質成長率**

單位：%

年(季)別	經濟成長率	民間消費	政府消費	固定資本形成	商品及服務 輸出	商品及服務 輸入
101 年	2.22	1.92	2.36	-1.28	1.90	0.42
102 年	2.48	2.55	-1.36	7.03	3.21	3.26
103 年	4.72	3.70	3.78	3.50	5.99	5.63
104 年	1.47	2.86	-0.13	2.68	0.36	1.32
105 年	2.17	2.64	3.68	3.44	-0.93	-0.99
106 年	3.31	2.70	-0.41	-0.26	4.50	1.63
107 年	2.79	2.05	4.02	3.19	0.20	0.78
108 年	3.06	2.25	0.55	11.12	0.69	0.49
109 年	3.39	-2.55	2.78	6.15	1.19	-3.54
110 年	6.62	-0.25	3.81	14.32	15.17	15.46
111 年	2.59	3.75	4.83	7.78	1.75	4.32
估 1 年	3.84	0.67	0.16	8.84	8.82	8.96
估 2 年	3.48	3.38	7.96	11.42	4.41	9.55
估 3 年	3.98	7.77	3.41	5.65	1.73	2.11
估 4 年	-0.68	3.39	7.31	5.62	-6.71	-2.26
112 年 p	1.31	8.32	0.88	-8.69	-4.32	-5.73
估 1 年	-3.49	6.41	3.59	-2.64	-11.86	-4.79
估 2 年	1.41	12.94	0.30	-7.55	-7.75	-9.03
估 3 年 r	2.15	9.28	0.08	-11.85	-1.41	-4.62
估 4 年 p	4.93	5.07	0.02	-12.24	3.72	-4.48

110 年 f	3.43	2.64	2.68	2.72	5.90	6.24
第 1 季 f	5.92	3.90	1.68	-4.91	7.41	-0.06
第 2 季 f	4.55	2.65	1.69	1.10	6.86	4.65
第 3 季 f	2.49	2.08	2.27	4.09	4.56	7.35
第 4 季 f	1.14	1.98	4.65	10.93	5.05	12.77

註：(r)表修正數，(p)表初步統計數，(f)表預測數。

資料來源：行政院主計總處 113 年 2 月 29 日「國民所得統計及國內經濟情勢展望」。

**表 5 經濟成長率及各因子之貢獻**

單位：百分點

年(季)別	經濟成長率	民間消費	政府消費	固定資本形成	商品及服務 輸出	商品及服務 輸入
101 年	0.00	1.05	0.00	0.00	1.50	0.01
102 年	0.40	1.40	0.01	1.50	0.55	0.25
103 年	4.70	0.00	0.50	0.70	4.65	0.00
104 年	1.47	1.51	0.00	0.60	0.00	0.00
105 年	0.17	1.00	0.51	0.74	0.60	0.50
106 年	0.01	1.40	0.00	0.00	0.00	0.00
107 年	0.70	1.07	0.50	0.67	0.10	0.10
108 年	0.00	1.18	0.08	0.10	0.46	0.27
109 年	0.00	-1.33	0.39	1.17	0.75	-1.88
110 年	6.60	-0.12	0.53	0.10	8.81	6.87
111 年	0.50	1.68	0.66	0.04	1.14	2.18
第 1 季	0.04	0.30	0.02	0.05	5.45	4.35
第 2 季	0.40	1.49	1.03	0.00	2.86	4.70
第 3 季	0.00	3.36	0.48	1.60	1.17	1.17
第 4 季	0.60	1.52	1.06	1.10	-4.39	-1.13
112 年 p	1.01	3.80	0.12	0.14	-3.02	-3.30
第 1 季	0.40	2.99	0.44	0.70	-8.35	-2.75
第 2 季	1.41	5.72	0.04	0.15	-5.42	-5.19



112 年 r	2.15	4.17	0.01	2.42	-0.98	-2.69
112 年 n	4.00	2.39	0.01	2.20	2.29	-2.66
112 年 f	2.42	1.28	0.37	0.60	3.74	3.15
113 年 f	5.00	1.98	0.23	1.25	4.67	-0.24
113 年 f	4.55	1.30	0.23	0.20	4.31	2.36
113 年 f	2.40	1.00	0.31	1.00	2.90	3.71
114 年 f	1.14	0.93	0.67	2.50	3.20	6.31

註：(r)表修正數，(p)表初步統計數，(f)表預測數。

資料來源：行政院主計總處 113 年 2 月 29 日「國民所得統計及國內經濟情勢展望」。

## 表 6 景氣對策信號

舊版景氣對策信號	2023年											新版景氣對策信號自 2024年1月起銜接	2024年					
	2月	3月	4月	5月	6月	7月	8月	9月	10月	11月	12月		1月		2月			
	燈號	分數	燈號	分數	燈號	分數	燈號	分數	燈號	分數	燈號		分數	燈號	%	燈號	%	
綜合判斷	燈號 分數	10	11	11	12	13	15	15	17	16	20	22	綜合判斷	燈號 分數	27	29		
貨幣總計數M1B													貨幣總計數M1B		4.7	3.6		
股價指數													股價指數		19.9	19.8		
工業生產指數													工業生產指數		1.5 <sub>r</sub>	7.4		
非農業部門就業人數													工業及服務業加班工時		0.5 <sub>r</sub>	4.3		
海關出口值													海關出口值		4.1	15.5		
機械及電機設備進口值													機械及電機設備進口值		0.3	-4.6		
製造業銷售量指數													製造業銷售量指數		3.9 <sub>r</sub>	4.2		
批發、零售及餐飲業營業額													批發、零售及餐飲業營業額		6.1 <sub>r</sub>	2.4		
製造業營業氣候測驗點													製造業營業氣候測驗點		98.12 <sub>r</sub>	98.18		

註：1.各構成項目除製造業營業氣候測驗點之單位為點(基期為95年)外，其餘均為年變動率；除股價指數外均經季節調整。

2. r為修正值。

資料來源：國發會經濟處，113年2月份景氣概況新聞稿，113年3月27日。

# 表 7 物價指數年增率

基期：110年=100；單位：%

年 月	消費者物價 指數 (100%)	核心物價* (91.93%)	服務類 (50.10%)	國產內銷**	進口	出口
106年	0.62	1.04	1.01	3.44	1.36	-1.46
107年	1.36	1.21	0.92	3.73	6.13	1.45
108年	0.55	0.49	0.69	-2.40	-1.47	-2.83
109年	-0.23	0.35	0.20	-5.70	-10.23	-7.20
110年	1.97	1.33	1.44	12.23	10.53	6.58
111年	2.95	2.61	2.40	8.37	16.07	12.06
112年	2.49	2.58	2.87	-0.26	-3.60	-1.91
第1季	2.61	2.69	2.82	2.51	2.91	1.88
第2季	2.04	2.64	2.89	-2.58	-7.81	-5.59
第3季	2.45	2.60	3.01	-0.86	-5.11	-2.02
第4季	2.88	2.43	2.74	0.06	-3.86	-1.66
11月	2.90	2.38	2.66	-0.02	-4.22	-2.03
12月	2.70	2.43	2.71	-0.50	-2.73	-0.76
113年						
1月	1.80	1.65	1.39	-0.67	-2.85	0.11
2月	3.08	2.90	3.85	-0.67	-1.19	1.74
1-2月	2.43	2.27	2.62	-0.67	-2.03	0.92

註：1.\*核心物價係指不含蔬果及能源。

2.\*\* 111年(含)以前之國產內銷物價指數為躉售物價國產內銷物價指數。

資料來源：行政院主計總處，113年2月份物價變動概況新聞稿，113年3月7日。

# 表 8 消費者物價主要產品價格變動

單位：%；百分點

類 別	權數	113 年 2 月		113 年 1-2 月	
		年增率	對 CPI 影響	年增率	對 CPI 影響
總指數	1,000.00	<b>3.08</b>	<b>3.08</b>	<b>2.43</b>	<b>2.43</b>
1、食物類	<b>267.53</b>	<b>4.49</b>	<b>1.20</b>	<b>4.29</b>	<b>1.14</b>
穀類及其製品	15.98	<b>3.70</b>	<b>0.06</b>	<b>3.57</b>	<b>0.06</b>
肉類	24.08	<b>5.45</b>	<b>0.14</b>	<b>5.54</b>	<b>0.14</b>
蛋類	4.29	<b>1.07</b>	<b>0.00</b>	<b>1.20</b>	<b>0.00</b>
水產品	11.36	<b>3.77</b>	<b>0.04</b>	<b>2.45</b>	<b>0.03</b>
蔬菜	15.36	<b>-8.65</b>	<b>-0.12</b>	<b>-11.76</b>	<b>-0.18</b>
水果	20.65	<b>20.71</b>	<b>0.52</b>	<b>20.79</b>	<b>0.52</b>
外食費	112.19	<b>4.00</b>	<b>0.42</b>	<b>4.00</b>	<b>0.41</b>
2、衣著類	55.25	<b>1.77</b>	<b>0.08</b>	<b>2.11</b>	<b>0.10</b>
成衣	36.70	<b>2.22</b>	<b>0.08</b>	<b>2.44</b>	<b>0.09</b>
3、居住類	227.71	<b>2.02</b>	<b>0.48</b>	<b>1.89</b>	<b>0.44</b>
房租	147.44	<b>2.21</b>	<b>0.34</b>	<b>2.17</b>	<b>0.33</b>
4、交通及通訊類	144.71	<b>1.07</b>	<b>0.15</b>	<b>0.79</b>	<b>0.11</b>
油料費	27.02	<b>0.19</b>	<b>0.01</b>	<b>0.05</b>	<b>0.00</b>
5、醫藥保健類	47.37	<b>3.22</b>	<b>0.15</b>	<b>3.16</b>	<b>0.15</b>
醫療費用	23.12	<b>4.04</b>	<b>0.09</b>	<b>3.87</b>	<b>0.09</b>
6、教養娛樂類	132.46	<b>3.72</b>	<b>0.49</b>	<b>1.82</b>	<b>0.24</b>
教養費用	52.70	<b>2.06</b>	<b>0.12</b>	<b>2.00</b>	<b>0.12</b>
娛樂費用	79.76	<b>4.83</b>	<b>0.37</b>	<b>1.54</b>	<b>0.12</b>
7、雜項類	124.97	<b>4.25</b>	<b>0.54</b>	<b>1.97</b>	<b>0.25</b>

資料來源：同上表。

**表 9 台灣近年 GDP、每人 GDP、出口與外匯存底金額及其排名**

年份	GDP		每人 GDP		出口		外匯存底	
	(百萬美元)	排名	(美元)	排名	(億美元)	排名	(億美元)	排名
2009 年	390,788	26	16,933	44	2,052.0	17	3,482.0	4
2010 年	444,245	25	19,197	45	2,773.5	16	3,820.1	4
2011 年	483,957	27	20,866	46	3,121.8	17	3,855.5	4
2012 年	495,536	25	21,295	44	3,053.1	19	4,031.7	4
2013 年	512,957	27	21,973	42	3,108.7	21	4,168.1	4
2014 年	535,332	26	22,874	42	3,194.1	20	4,189.8	4
2015 年	534,474	22	22,780	38	2,844.3	18	4,260.3	4
2016 年	543,002	22	23,091	38	2,791.7	19	4,342.0	5
2017 年	590,780	22	25,080	38	3,154.9	18	4,515.0	5
2018 年	609,251	21	25,838	40	3,340.1	18	4,617.8	6

2019年	611,336	21	25,908	41	3,291.6	17	4,781.3	5
2020年	673,252	21	28,549	32	3,451.3	15	5,299.1	5
2021年	773,135	21	32,944	32	4,463.7	16	5,484.1	5
2022年	760,813	21	32,625	34	4,794.2	17	5,549.3	4
2023年	755,306 <sup>P</sup>	22	32,327 <sup>P</sup>	39	4,324.3	-	5,706.0	4

註：1.GDP與每人GDP之排名，係以主計總處公布之統計與IMF資料庫內的各國數據比較後之排名；出口排名則以WTO公布之資料為準(每年3~4月間公布)。

2.(p)為初步統計數。

資料來源：中央銀行、113年2月29日「國民所得統計及國內經濟情勢展望」、IMF、WTO。

**表 10 儲蓄與投資**

年	1.國民儲蓄毛額 (百萬元)	2.儲蓄率 (占GNI比率) (%)	3.國內投資 毛額 (百萬元)	4.投資率 (占GDP比率) (%)	5.儲蓄與投資 差額 (百萬元)	6.儲蓄與投資 差額占 GDP比率 (%)	7.GNI (百萬元)
2014	5,735,107	34.35	3,668,439	22.56	2,066,668	12.71	16,697,152
2015	6,203,508	35.46	3,706,196	21.73	2,497,312	14.64	17,494,741
2016	6,339,620	35.21	3,797,566	21.63	2,542,054	14.48	18,006,409

2017	6,563,940	35.61	3,771,289	20.97	2,792,651	15.53	18,430,708
2018	6,532,637	34.77	4,085,901	22.24	2,446,736	13.32	18,789,823
2019	6,735,068	34.74	4,500,281	23.80	2,234,787	11.82	19,384,783
2020	7,940,908	38.76	4,822,800	24.22	3,118,108	15.66	20,486,586
2021	9,630,608	43.32	5,937,568	27.41	3,693,040	17.05	22,231,360
2022	9,707,658	41.53	6,383,861	28.15	3,323,797	14.66	23,374,561
2023(p)	9,156,276	37.75	5,844,899	24.82	3,311,377	14.06	24,252,764
2024(f)	10,060,691	39.34	6,216,105	25.00	3,844,586	15.46	25,570,585

註：(f)表預測數；(p)表初步統計數。

資料來源：113年2月29日行政院主計總處「國民所得統計及國內經濟情勢展望」。

### 表 11 所得與支出統計

年度	項目	受僱人員報酬佔所得來源 比率（單位：%）	平均每戶儲蓄 （單位：元）	平均每戶消費支出 （單位：元）
96年		55.1	207,780	716,094
97年		54.2	208,274	705,413
98年		54.0	181,925	705,680
99年		55.1	187,061	702,292
100年		55.9	178,978	729,010
101年		55.0	195,891	727,693
102年		54.8	194,286	747,922

103年	55.0	201,680	755,169
104年	54.3	205,248	759,647
105年	53.8	216,304	776,811
106年	53.8	207,271	811,670
107年	54.0	224,945	811,359
108年	54.2	230,532	829,199
109年	53.5	264,548	815,100
110年	53.2	275,112	815,442
111年	53.1	274,032	834,537

資料來源：行政院主計總處，中華民國統計資訊網。

**表 12 五等分位家庭平均每年每戶之可支配所得**

年 別	合 計	可支配所得按戶數五等分位數		最高所得組為 最低分位組之 倍數（倍）	吉 尼 係 數	平均每戶人口數（人）		政府移轉收支對 所得分配之效果 （縮小倍數）
		最低所得組 （元）	最高所得組 （元）			最低所得組	最高所得組	
96年	923,874	312,145	1,866,791	5.98	0.340	1.93	4.32	1.54
97年	913,687	303,517	1,834,994	6.05	0.341	1.88	4.29	1.69
98年	887,605	282,260	1,790,418	6.34	0.345	1.89	4.34	1.88
99年	889,353	288,553	1,787,312	6.19	0.342	1.82	4.20	1.53
100年	907,988	296,352	1,827,354	6.17	0.342	1.89	4.27	1.59



101年	923,584	301,362	1,846,116	6.13	0.338	1.83	4.24	1.58
102年	942,208	309,459	1,882,680	6.08	0.336	1.80	4.19	1.45
103年	956,849	317,144	1,919,937	6.05	0.336	1.75	4.22	1.34
104年	964,895	320,312	1,939,718	6.06	0.338	1.71	4.21	1.28
105年	993,115	329,400	2,004,165	6.08	0.336	1.69	4.16	1.21
106年	1,018,941	338,278	2,052,850	6.07	0.337	1.70	4.14	1.18
107年	1,036,304	344,948	2,099,030	6.09	0.338	1.68	4.19	1.16
108年	1,059,731	350,189	2,137,871	6.10	0.339	1.70	4.13	1.16
109年	1,079,648	354,959	2,176,394	6.13	0.340	1.60	4.09	1.30
110年	1,090,554	358,594	2,205,691	6.15	0.341	1.62	4.03	1.48
111年	1,108,569	364,876	2,244,401	6.15	0.342	1.61	3.91	1.34

資料來源：行政院主計總處，111年家庭收支調查報告。

**表 13 國內生產毛額各業成長率**

單位：%

年(季)	經濟成長率	農、林、漁、牧業	小計	工業				
				礦業及土石採取業	製造業	電力及燃氣供應業	用水供應及汙染整治業	營建工程業
109年	3.39	-1.53	7.12	0.67	7.50	2.72	4.21	5.41
110年	6.62	-4.50	13.62	4.14	15.09	2.76	0.39	5.66
第1季	9.57	-5.47	16.05	3.70	17.38	3.07	1.16	10.78
第2季	8.07	-5.46	17.14	5.13	18.95	5.27	1.83	7.08
第3季	4.15	-4.87	12.61	2.53	14.34	0.78	-0.64	2.26
第4季	5.12	-2.54	9.48	4.94	10.60	2.33	-0.58	2.63
111年	2.59	-4.97	1.80	3.19	1.76	3.84	6.77	0.66

第 1 季	3.84	0.37	6.71	2.41	7.05	5.57	6.14	3.26
第 2 季	3.48	-5.02	2.98	0.78	3.15	0.51	7.35	0.49
第 3 季	3.98	-6.94	2.31	7.46	2.09	6.61	5.58	2.68
第 4 季	-0.68	-7.79	-4.18	2.48	-4.50	2.50	7.98	-4.46
112 年 p	1.31	0.92	-6.41	-4.45	-6.66	0.27	7.61	-5.12
第 1 季	-3.49	-3.45	-11.53	-1.77	-12.36	1.20	5.79	-5.45
第 2 季	1.41	8.18	-9.01	-3.55	-9.92	0.03	8.63	-4.32
第 3 季 r	2.15	4.47	-4.80	-7.46	-4.61	-0.02	7.31	-6.90
第 4 季 p	4.93	-4.47-	-0.48	-4.78	-0.03	-0.07	8.42	-3.46

註：(r)表修正數；(p)表初步統計數。

資料來源：行政院主計總處 113 年 2 月 29 日「國民所得統計及國內經濟情勢展望」。

### 表 13 國內生產毛額各業成長率(續)

單位：%

年(季)	服 務 業							
	小 計	批發及 零售業	運輸及 倉儲業	出版、影音製 作、傳播及資 通訊服務業	金融及 保險業	不動產 及住宅 服務業[1]	公共行政及 國防；強制 性社會安全	其他 [2]
109 年	1.33	5.02	-19.43	4.08	5.66	3.22	1.73	-1.21
110 年	3.04	4.29	-6.11	10.08	10.93	2.21	1.27	0.36
第 1 季	5.78	11.27	-8.91	9.20	9.23	4.00	1.40	3.79
第 2 季	4.33	6.54	3.47	9.26	12.17	2.13	1.10	0.99
第 3 季	-0.79	-1.76	-14.87	12.01	10.17	0.79	1.00	-5.01
第 4 季	3.01	1.72	-2.86	9.77	12.03	1.94	1.60	1.98

111 年	2.55	0.97	6.15	4.96	-4.11	0.81	0.63	6.66
第 1 季	2.47	3.69	-3.01	3.74	2.37	1.51	0.18	2.92
第 2 季	3.26	3.41	1.30	6.23	-2.86	1.29	1.03	7.36
第 3 季	4.31	1.51	16.27	4.04	-5.86	0.76	0.74	11.62
第 4 季	0.40	-4.13	10.87	5.76	-9.82	-0.21	0.56	4.99
112 年 p	4.51	-0.46	27.58	6.94	3.60	3.52	0.56	5.41
第 1 季	0.66	-7.01	26.26	5.45	-4.38	0.09	0.67	3.71
第 2 季	5.74	1.03	36.56	7.18	2.86	1.35	0.55	7.82
第 3 季 r	5.10	0.73	27.53	6.74	4.65	5.46	0.47	5.13
第 4 季 p	6.50	3.86	21.19	8.14	11.96	6.87	0.58	5.10

註：(1)不動產及住宅服務業包括不動產開發業、經營及相關服務業、住宅服務等，其中住宅服務(包括出租及自用設算)占逾8成。(2)其他包含住宿及餐飲業、專業、科學及技術服務業、支援服務業、教育業、醫療保健及社會工作服務業、藝術、娛樂及休閒服務業、其他服務業、進口稅及加值型營業稅。(3)r表修正數，p表初步統計數。資料來源：同上表

**表 14 國內各業生產毛額 (名目 GDP)**

單位：億元

年 別	合 計 (註 1)	農、林、 漁、牧業	工 業				
				礦業及土石 採取業	製造業	水電燃氣及 污染整治業	營造業
100 年	14 兆 2,622	2,476	4 兆 6,523	172	40,319	2,226	3,806
101 年	14 兆 5,460	2,473	4 兆 7,505	154	41,203	2,331	3,818
102 年	15 兆 2,638	2,644	5 兆 1,476	143	44,450	2,953	3,930

103年	16兆3,435	3,028	5兆8,142	143	50,566	3,328	4,105
104年	17兆0,226	2,989	6兆1,777	133	53,489	3,951	4,203
105年	17兆5,553	3,275	6兆4,721	108	56,557	3,944	4,112
106年	18兆0,547	3,288	6兆6,498	105	58,732	3,488	4,173
107年	18兆4,519	3,126	6兆6,997	111	59,294	3,178	4,414
108年	18兆8,826	3,178	6兆6,951	119	58,464	3,350	5,018
109年	19兆8,364	3,135	7兆4,025	127	64,077	4,119	5,703
110年	21兆7,887	3,108	8兆4,336	121	74,277	3,474	6,465
111年	22兆6,279	3,151	8兆5,089	119	77,709	980	7,163
112年(p)	23兆2,824	3,469	8兆5,713	118	76,711	1,547	7,337

註1：合計不含統計差異；因四捨五入關係，合計數未必相符。

註2：其他包含其他服務業、進口稅及加值型營業稅。(r)表修正數，(p)表初步統計數。

資料來源：行政院主計總處，國民所得統計表，歷年各季國內生產毛額依行業分，113年2月29日。

# 表 14 國內各業生產毛額（名目 GDP）（續）

單位：億元

年 別	服務業	批發及零售業	運輸及倉儲業	住宿及餐飲業	資訊及通訊傳播業	金融及保險業	不動產及住宅服務業	專業、科學及技術服務業	支援服務業	公共行政及國防；強制性社會安全	教育服務業	醫療保健社會工作服務業	藝術娛樂及休閒服務業	其他（註2）
		100年	9兆3,624	24,438	4,058	3,291	4,609	9,090	12,188	3,131	2,048	10,406	6,950	4,118
101年	9兆5,482	24,507	4,231	3,485	4,614	9,310	12,494	3,245	2,176	10,609	7,270	4,179	1,269	8,092
102年	9兆8,518	25,605	4,291	3,706	4,740	9,705	12,970	3,368	2,289	10,449	7,277	4,356	1,317	8,445
103年	10兆2,265	26,061	4,682	3,876	4,979	10,541	13,280	3,575	2,488	10,465	7,363	4,584	1,358	9,013
104年	10兆5,461	26,647	5,166	4,166	5,261	10,993	13,680	3,696	2,744	10,395	7,396	4,808	1,405	9,106
105年	10兆7,557	26,780	5,112	4,357	5,491	11,248	13,993	3,820	2,941	10,504	7,393	5,120	1,411	9,386
106年	11兆0,761	27,810	5,463	4,518	5,558	11,784	14,376	3,992	3,066	10,529	7,359	5,303	1,479	9,524
107年	11兆4,397	28,698	5,465	4,761	5,610	12,285	14,889	4,203	3,223	10,756	7,474	5,530	1,537	9,965
108年	11兆8,698	29,705	5,653	5,171	5,864	12,760	15,534	4,407	3,402	11,031	7,449	5,865	1,627	10,229
109年	12兆1,203	30,660	5,520	4,747	6,010	13,301	16,262	4,512	3,271	11,388	7,487	6,157	1,554	10,334

110年	13兆 0,442	33,832	8,248	4,310	6,528	14,689	16,713	4,864	3,302	11,892	7,506	6,389	1,276	10,893
111年	13兆 8,039	36,098	8,828	5,284	6,968	14,443	17,111	5,223	3,669	12,411	7,746	6,820	1,687	11,751
112年 (p)	14兆 3,642	36,230	7,518	6,671	7,678	15,063	18,234	5,701	4,167	12,688	7,823	7,058	2,223	12,588

**表 15 產業結構**

單位：%

年 別	合 計	農、林、 漁、牧業	工 業	其他產業			
				礦業及土石採 取業	製造業	水電燃氣及 污染整治業	營造業
100年	100.00	1.74	32.62	0.12	28.27	1.56	2.67
101年	100.00	1.70	32.66	0.11	28.33	1.60	2.62
102年	100.00	1.73	33.72	0.09	29.12	1.93	2.57
103年	100.00	1.85	35.57	0.09	30.94	2.03	2.51
104年	100.00	1.76	36.29	0.08	31.42	2.32	2.47
105年	100.00	1.87	36.87	0.06	32.22	2.25	2.34
106年	100.00	1.82	36.83	0.06	32.53	1.93	2.31
107年	100.00	1.69	36.31	0.06	32.13	1.73	2.39

108年	100.00	1.68	35.46	0.06	30.96	1.78	2.66
109年	100.00	1.58	37.32	0.06	32.30	2.07	2.87
110年	100.00	1.43	38.71	0.06	34.09	1.59	2.97
111年	100.00	1.39	37.60	0.05	34.34	0.04	3.17
112年(p)	100.00	1.49	36.81	0.05	32.95	0.66	3.15

註：各產業結構＝國內各業生產毛額/國內生產毛額（不含統計差異）；其他包含其他服務業、進口稅及加值型營業稅；

因四捨五入關係，合計數未必相符。(r)表修正數，(p)表初步統計數。

資料來源：行政院主計總處，國民所得統計表，歷年各季國內生產毛額依行業分，113年2月29日。

表 15 產業結構（續）

單位：%

年 別	服務業													
	批發及零售業	運輸及倉儲業	住宿及餐飲業	資訊及通訊傳播業	金融及保險業	不動產及住宅服務業	專業、科學及技術服務業	支援服務業	公共行政及國防；強制性社會安全	教育服務業	醫療保健社會工作服務業	藝術娛樂及休閒服務業	其他(註)	
100年	65.64	17.14	2.85	2.31	3.23	6.37	8.55	2.20	1.44	7.30	4.87	2.89	0.87	5.65
101年	65.64	16.85	2.91	2.40	3.17	6.40	8.59	2.23	1.50	7.29	5.00	2.87	0.87	5.56
102年	64.54	16.78	2.81	2.43	3.11	6.36	8.50	2.21	1.50	6.85	4.77	2.85	0.86	5.53

103年	62.57	15.95	2.86	2.37	3.05	6.45	8.13	2.19	1.52	6.40	4.51	2.81	0.83	5.51
104年	61.95	16.65	3.03	2.45	3.09	6.46	8.04	2.17	1.61	6.11	4.34	2.82	0.83	5.35
105年	61.27	15.25	2.91	2.49	3.13	6.41	7.97	2.18	1.68	5.98	4.21	2.92	0.80	5.35
106年	61.35	15.40	3.03	2.50	3.08	6.53	7.96	2.21	1.70	5.83	4.08	2.94	0.82	5.27
107年	62.00	15.55	2.96	2.58	3.04	6.66	8.07	2.28	1.75	5.83	4.05	3.00	0.83	5.40
108年	62.86	15.73	2.99	2.74	3.11	6.76	8.23	2.33	1.80	5.84	3.94	3.11	0.86	5.42
109年	61.10	15.46	2.78	2.39	3.03	6.71	8.20	2.27	1.65	5.74	3.77	3.10	0.78	5.20
110年	59.87	15.53	3.79	1.98	3.00	6.74	7.67	2.23	1.52	5.46	3.44	2.93	0.59	5.00
111年	61.00	15.95	3.90	2.34	3.00	6.38	7.56	2.31	1.62	5.48	3.42	3.01	0.75	5.20
112年(p)	61.70	15.56	3.23	2.87	3.30	6.47	7.83	2.45	1.79	5.45	3.36	3.03	0.95	5.41

**表 16 各行業就業人數**

單位：千人

年 別	合 計	農、林、 漁、牧業	工 業				
				礦業及 土石採取業	製造業	水電燃氣及 污染整治業	營建工程業
100年	10,709	542	3,892	4	2,949	108	831
101年	10,860	544	3,935	4	2,975	111	845



102年	10,967	544	3,965	4	2,988	113	861
103年	11,079	548	4,004	4	3,007	111	881
104年	11,198	555	4,035	4	3,024	112	895
105年	11,267	557	4,043	4	3,028	112	899
106年	11,352	557	4,063	4	3,045	112	901
107年	11,434	561	4,083	4	3,064	111	904
108年	11,500	559	4,092	4	3,066	115	907
109年	11,504	548	4,076	4	3,041	117	915
110年	11,527	545	4,079	4	3,034	116	926
111年	11,451	524	4,046	4	3,011	118	913
112年12月	11,583	498	4,050	4	2,995	121	930
113年1月	11,587	496	4,050	4	2,995	121	931
2月	11,572	493	4,043	4	2,990	121	928

註：因四捨五入關係，合計數未必相符。

資料來源：中華民國統計資訊網，就業、失業統計資料查詢系統。

# 表 16 各行業就業人數 (續)

單位：千人

年 別	服務業														
		批發及零售業	運輸及倉儲業	住宿及餐飲業	出版、影音製作、傳播及資通訊	金融及保險業	不動產業	專業、科學及技術服務業	支援服務業	公共行政及國防強制性社會	教育業	醫療保健社會工作服務業	藝術娛樂及休閒服務業	其他	
100年	6,275	1,763	411	728	218	428	87	339	247	388	629	408	94	536	
101年	6,381	1,800	414	750	228	426	90	342	260	384	630	420	95	541	
102年	6,458	1,817	425	775	234	422	92	347	263	383	634	427	96	541	
103年	6,526	1,825	433	792	241	416	98	354	273	378	645	432	95	543	
104年	6,609	1,842	437	813	246	420	100	362	281	375	650	438	99	546	
105年	6,667	1,853	440	826	249	424	100	368	286	374	652	444	103	547	
106年	6,732	1,875	443	832	253	429	103	372	292	373	652	451	106	551	
107年	6,790	1,901	446	838	258	432	106	374	296	367	653	456	110	554	
108年	6,849	1,915	450	848	262	434	108	377	297	368	657	461	115	557	
109年	6,879	1,899	455	854	266	434	106	382	298	374	657	474	117	563	
110年	6,903	1,901	454	861	265	435	106	382	299	379	654	483	118	567	
111年	6,882	1,834	482	852	271	432	104	396	299	376	638	516	116	566	
112年 12月	7,036	1,824	505	893	287	432	105	409	325	376	635	545	126	574	
113年 1月	7,041	1,823	506	896	285	433	105	410	325	376	634	547	126	575	

**表 17 各行業就業結構**

單位：%

年 別	合 計	農、林、 漁、牧業	工 業				
				礦業及 土石採取業	製造業	水電燃氣及 污染整治業	營建工程業
100 年	100.00	5.06	36.34	0.04	27.54	1.01	7.76
101 年	100.00	5.01	36.23	0.04	27.39	1.03	7.78
102 年	100.00	4.96	36.16	0.04	27.24	1.02	7.85
103 年	100.00	4.95	36.14	0.04	27.14	1.00	7.96
104 年	100.00	4.95	36.03	0.04	27.00	1.00	7.99
105 年	100.00	4.95	35.88	0.03	26.87	1.00	7.98
106 年	100.00	4.90	35.79	0.03	26.83	0.99	7.94
107 年	100.00	4.90	35.71	0.03	26.80	0.97	7.91
108 年	100.00	4.86	35.58	0.04	26.66	1.00	7.89
109 年	100.00	4.76	35.43	0.03	26.43	1.02	7.96

110年	100.00	4.73	35.39	0.03	26.32	1.01	8.03
111年	100.00	4.58	35.33	0.03	26.29	1.03	7.97
112年12月	100.00	4.30	34.96	0.03	25.86	1.04	8.03
113年1月	100.00	4.28	34.96	0.03	25.85	1.04	8.03
2月	100.00	4.26	34.94	0.04	25.84	1.04	8.02

註：各行就業結構＝各行業就業人數/總就業人數；因四捨五入關係，合計數未必相符。

資料來源：中華民國統計資訊網，就業、失業統計資料查詢系統。

# 表 17 各行業就業結構 (續)

單位：%

年 別	服務業	服務業												
		批發及零售業	運輸及倉儲業	住宿及餐飲業	出版、影音製作、傳播及資訊服務業	金融及保險業	不動產業	專業、科學及技術服務業	支援服務業	公共行政及國防強制性社會安全	教育業	醫療保健社會工作服務業	藝術娛樂及休閒服務業	其他
100 年	58.60	16.47	3.83	6.80	2.03	4.00	0.81	3.17	2.31	3.62	5.87	3.81	0.88	5.01
101 年	58.75	16.58	3.82	6.90	2.10	3.92	0.82	3.15	2.39	3.54	5.80	3.87	0.87	4.98
102 年	58.89	16.57	3.88	7.07	2.13	3.85	0.84	3.16	2.40	3.49	5.78	3.90	0.88	4.94
103 年	58.91	16.47	3.90	7.15	2.18	3.76	0.89	3.19	2.47	3.41	5.82	3.90	0.86	4.90
104 年	59.02	16.45	3.90	7.26	2.20	3.75	0.89	3.23	2.51	3.35	5.80	3.91	0.89	4.87
105 年	59.17	16.45	3.90	7.33	2.21	3.77	0.89	3.26	2.54	3.32	5.79	3.94	0.91	4.86
106 年	59.31	16.52	3.90	7.33	2.23	3.78	0.91	3.27	2.58	3.28	5.75	3.97	0.93	4.85
107 年	59.38	16.62	3.90	7.33	2.26	3.78	0.93	3.27	2.59	3.21	5.71	3.99	0.96	4.84
108 年	59.55	16.65	3.91	7.37	2.28	3.77	0.94	3.27	2.59	3.20	5.71	4.01	1.00	4.84
109 年	59.80	16.51	3.96	7.42	2.31	3.77	0.92	3.32	2.59	3.25	5.72	4.12	1.01	4.89
110 年	59.88	16.49	3.94	7.47	2.30	3.77	0.92	3.31	2.59	3.29	5.67	4.19	1.02	4.92
111 年	60.10	16.01	4.21	7.44	2.37	3.77	0.91	3.46	2.61	3.28	5.57	4.51	1.01	4.94
112 年 12 月	60.74	15.75	4.36	7.71	2.48	3.73	0.91	3.53	2.81	3.25	5.48	4.70	1.09	4.96
113 年 1 月	60.76	15.73	4.37	7.73	2.46	3.74	0.91	3.54	2.80	3.25	5.47	4.72	1.09	4.96

2月	60.80	15.78	4.35	7.75	2.47	3.75	0.91	3.52	2.81	3.25	5.47	4.72	1.07	4.96
----	-------	-------	------	------	------	------	------	------	------	------	------	------	------	------

## 表 18 工業生產指數成長率

單位：%； 基期：110年=100

年(月)	工業生產 總指數	製造業 類指數	電力燃氣業 類指數	用水供應業 類指數
109年	8.76	9.30	1.72	1.37
110年	14.73	15.58	4.41	-2.44
111年 r	-1.82	-1.98	0.67	1.34
112年 r	-12.30	-12.74	-3.37	-2.01
1月	-23.42	-24.37	-4.11	-0.63
2月	-9.63	-10.27	1.64	1.62
3月	-15.59	-16.42	-0.55	0.53
4月	-22.57	-23.21	-11.92	2.07
5月	-15.97	-16.41	-7.72	-1.93
6月	-17.19	-17.74	-5.56	-2.83
7月	-15.41	-15.75	-6.05	-4.19
8月	-10.67	-11.03	-1.36	-4.58
9月	-6.67	-6.98	2.23	-4.11
10月	-2.16	-2.07	-1.38	-4.97
11月	-1.80	-1.77	-3.29	0.16
12月	-3.83	-3.93	-1.43	-3.93
113年 1-2月	7.24	7.47	2.16	0.98
1月 r	15.61	16.17	3.50	-0.39
2月 p	-1.10	-1.20	0.78	2.52

註：p 為初步統計值；r 為修正值。資料來源：經濟部統計處新聞資料，113年2月工業生產統計，113年3月25日。

**表 19 國營事業淨利及繳庫盈餘數** (107-111 年決算為各事業之審定數)

主管機關	事業名稱	本期淨利(億元)						繳庫盈餘(億元)					
		107年 決算	108年 決算	109年 決算	110年 決算	111年 預算	111年 決算	107年 決算	108年 決算	109年 決算	110年 決算	111年 預算	111年 決算
財政部	臺灣金控	90.94	90.37	89.95	157.02	79.86	155.22	-	-	14.25	15.60	20.00	20.00
	土地銀行	97.32	100.67	87.08	104.76	81.87	115.38	-	-	-	10.00	16.00	10.00
	中國輸出 入銀行	5.94	6.44	6.76	7.29	6.97	7.90	-	-	0.01	3.39	2.96	3.28
	菸酒公司	74.87	74.68	72.29	63.24	58.46	58.92	67.90	75.28	66.07	59.15	61.21	56.51
	財政部 印刷廠	0.98	0.88	1.10	1.11	0.46	0.62	0.98	0.85	0.69	0.49	0.87	0.87
經濟部	台電公司	305.46	160.95	240.96	225.04	68.45	-2,265.28	-	-	-	-	--	--
	中油公司	342.99	324.43	-73.42	-392.84	82.13	-1,861.59	13.14	246.78	-	0.00	30.32	0.00
	台水公司	3.95	1.91	-6.14	-12.39	-1.63	0.71	-	-	-	-	--	--
	台糖公司	71.68	27.43	45.67	39.08	46.45	24.28	94.72	31.57	57.88	36.84	47.89	26.31
交通部	中華郵政	144.31	93.48	91.36	100.28	86.05	196.41	83.84	76.18	79.11	85.89	77.96	85.75
	臺鐵局	-24.08	-32.82	-67.40	-119.43	-35.89	-111.15	-	-	-	-	--	--
	港務公司	62.70	61.06	64.85	72.81	57.28	113.07	20.17	18.97	20.74	30.31	20.92	50.63
	桃機公司	72.67	80.78	-19.08	-31.62	-62.56	-23.11	-	-	-	-	--	--
中央銀行	中央銀行	2,254.32	2,254.64	2,162.49	2,066.81	1,534.25	2,181.69	1,801.94	1,801.60	1,801.29	1,651.73	1,750.16	1,750.81
金管會	存保公司	-	-	-	-	--	--	-	-	-	-	--	--
合 計		3,504.06	3,244.89	2,696.49	2,281.15	2,002.15	-1,406.92	2,082.69	2,251.24	2,040.04	1,893.39	2,028.29	2,004.16



# 表 20 對外貿易概況

單位：億美元；%

年(月)	貿易總值		出口總值		進口總值		出超(+)或入超(-)總值	
	金額	年增率	金額	年增率	金額	年增率	金額	年增率
107年	6,188.0	8.1	3,340.1	5.9	2,847.9	10.7	492.2	-15.6
108年	6,148.1	-0.6	3,291.6	-1.5	2,856.5	0.3	435.1	-11.6
109年	6,312.7	2.7	3,451.3	4.9	2,861.5	0.2	589.8	35.6
110年	8,283.3	31.2	4,463.7	29.3	3,819.6	33.5	644.1	9.2
111年	9,075.0	9.6	4,794.2	7.4	4,280.8	12.1	513.3	-20.3
112年	7,838.7	-13.6	4,324.3	-9.8	3,514.4	-17.9	809.9	57.8
2月	596.9	-13.7	310.4	-17.1	286.5	-9.6	23.9	-58.7
3月	661.1	-19.6	351.8	-19.1	309.3	-20.2	42.4	-10.2
4月	650.4	-16.8	359.3	-13.3	291.1	-20.6	68.3	42.5
5月	672.4	-18.0	361.1	-14.1	311.3	-22.0	49.8	136.1
6月	586.2	-26.6	323.2	-23.4	263.0	-30.2	60.2	33.8
7月	689.3	-15.4	387.2	-10.4	302.1	-21.1	85.1	72.1
8月	661.1	-14.9	373.5	-7.3	287.5	-23.0	86.0	191.1
9月	672.9	-3.8	388.0	3.4	284.8	-12.2	103.2	103.4
10月	704.2	-8.3	380.9	-4.6	323.3	-12.4	57.6	90.9
11月	650.9	-5.1	374.6	3.7	276.3	-15.0	98.2	171.6
12月	686.7	3.1	399.3	11.7	287.5	-6.8	111.8	128.7
113年	1,267.5	5.3	685.1	9.6	582.4	0.7	102.7	117.5
1月	717.7	18.3	370.8	17.7	346.9	19.0	23.9	2.0
2月	549.8	-7.9	314.3	1.3	235.5	-17.8	78.9	230.6

註：1. 出口總值＝出口＋復出口、進口總值＝進口＋復進口。2. 金額以億美元為單位(因四捨五入關係，出入超或出口、進口數字加總與累計數未盡相符)；年增率以百萬美元為計算單位而得之。

資料來源：財政部統計處，進出口貿易資料庫，113年3月29日。

## 表 21 對主要貿易國家或地區之出口

單位：億美元；%

年(月)	合計			中國與香港			中國			美國		
	金額	構成比	年增率	金額	構成比	年增率	金額	構成比	年增率	金額	構成比	年增率
105年	2,791.7	100.0	-1.8	1,119.9	40.1	-0.4	737.3	26.4	0.6	334.0	12.0	-3.1
106年	3,154.9	100.0	13.0	1,299.1	41.2	16.0	887.5	28.1	20.4	367.7	11.7	10.1
107年	3,340.1	100.0	5.9	1,379.0	41.3	6.1	965.0	28.9	8.7	394.9	11.8	7.4
108年	3,291.6	100.0	-1.5	1,321.1	40.1	-4.2	917.9	27.9	-4.9	462.5	14.1	17.1
109年	3,451.3	100.0	4.9	1,513.8	43.9	14.6	1,024.5	29.7	11.6	505.5	14.6	9.3
110年	4,463.7	100.0	29.3	1,888.7	42.3	24.8	1,259.0	28.2	22.9	656.9	14.7	29.9
111年	4,794.2	100.0	7.4	1,858.8	38.8	-1.6	1,210.9	25.3	-3.8	750.5	15.7	14.3
112年	4,324.3	100.0	-9.8	1,522.5	35.2	-18.1	957.3	22.1	-20.9	762.3	17.6	1.6
113年1-2月	685.1	100.0	9.6	213.0	31.1	-0.7	144.1	21.0	3.4	155.1	22.6	53.6
年(月)	日本			新南向18國			東協十國			歐洲國家		
	金額	構成比	年增率	金額	構成比	年增率	金額	構成比	年增率	金額	構成比	年增率
105年	194.7	7.0	-0.4	592.3	21.2	-1.4	512.5	18.4	-0.7	261.2	9.4	1.0
106年	205.7	6.5	5.7	671.3	21.3	13.3	585.2	18.5	14.2	287.8	9.1	10.2
107年	228.0	6.8	10.8	680.8	20.4	1.4	581.3	17.4	-0.7	312.8	9.4	8.7
108年	232.8	7.1	2.1	631.1	19.2	-7.3	539.3	16.4	-7.2	297.7	9.0	-4.8
109年	234.0	6.8	0.5	610.7	17.7	-3.2	532.2	15.4	-1.3	281.4	8.2	-5.5
110年	292.1	6.5	24.8	825.8	18.5	35.2	702.4	15.7	32.0	384.8	8.6	36.7
111年	336.1	7.0	15.1	968.7	20.2	17.3	806.1	16.8	14.8	411.0	8.6	6.8
112年	314.4	7.3	-6.5	901.6	20.8	-6.9	762.7	17.6	-5.4	422.8	9.8	2.9
113年1-2月	37.9	5.5	-25.4	157.7	23.0	21.6	133.8	19.5	25.7	59.4	8.7	-8.9

資料來源：財政部統計處，進出口貿易資料庫，113年3月29日。

# 表 22 對主要貿易國家或地區之進口

單位：億美元；%

年(月)	合計			中國與香港			中國			美國		
	金額	構成比	年增率	金額	構成比	年增率	金額	構成比	年增率	金額	構成比	年增率
105年	2,292.0	100.0	-3.0	453.2	19.8	-3.0	439.9	19.2	-2.8	270.9	11.8	-4.5
106年	2,572.0	100.0	12.2	515.5	20.0	13.7	500.4	19.5	13.7	284.0	11.0	4.8
107年	2,847.9	100.0	10.7	552.0	19.4	7.1	537.9	18.9	7.5	331.0	11.6	16.6
108年	2,856.5	100.0	0.3	584.6	20.5	5.9	573.9	20.1	6.7	348.5	12.2	5.3
109年	2,861.5	100.0	0.2	648.1	22.6	10.9	635.9	22.2	10.8	325.1	11.4	-6.7
110年	3,819.6	100.0	33.5	841.9	22.0	29.9	824.8	21.6	29.7	392.6	10.3	20.7
111年	4,280.8	100.0	12.1	855.1	20.0	1.6	840.0	19.6	1.8	456.9	10.7	16.4
112年	3,514.4	100.0	-17.9	717.1	20.4	-16.1	702.3	20.0	-16.4	406.2	11.6	-11.1
113年 1-2月	582.4	100.0	0.7	113.0	19.4	6.5	110.4	19.0	6.8	99.0	17.0	49.1
年(月)	日本			新南向 18 國			東協十國			歐洲國家		
	金額	構成比	年增率	金額	構成比	年增率	金額	構成比	年增率	金額	構成比	年增率
105年	406.2	17.7	4.5	366.0	16.0	-6.2	271.8	11.9	-6.4	288.9	12.6	1.4
106年	419.4	16.3	3.2	434.1	16.9	18.6	310.0	12.1	14.1	313.2	12.2	8.4
107年	441.5	15.5	5.3	486.1	17.1	12.0	345.5	12.1	11.4	345.8	12.1	10.4
108年	440.5	15.4	-0.2	485.9	17.0	-0.03	349.7	12.2	1.2	365.3	12.8	5.6
109年	459.0	16.0	4.2	472.8	16.5	-2.7	359.0	12.5	2.7	368.0	12.9	0.7
110年	561.2	14.7	22.3	667.2	17.5	41.1	472.3	12.4	31.6	473.3	12.4	28.6
111年	546.3	12.8	-2.7	833.7	19.5	25.0	539.4	12.6	14.2	510.7	11.9	7.9
112年	443.3	12.6	-18.8	620.6	17.7	-25.6	410.1	11.7	-24.0	465.7	13.3	-8.8
113年 1-2月	67.3	11.6	-11.0	98.2	16.9	-13.7	69.1	11.9	0.0	64.2	11.0	-18.2

資料來源：財政部統計處，進出口貿易資料庫，113年3月29日。

## 表 23 對主要貿易國家或地區之貿易總額

單位：億美元；%

年(月)	合計			中國與香港			中國			美國		
	金額	構成比	年增率	金額	構成比	年增率	金額	構成比	年增率	金額	構成比	年增率
105年	5,083.7	100.0	-2.4	1,573.1	30.9	-1.1	1,177.2	23.2	-0.7	604.8	11.9	-3.7
106年	5,726.9	100.0	12.7	1,814.6	31.7	15.4	1,387.8	24.2	17.9	651.7	11.4	7.7
107年	6,188.0	100.0	8.1	1,931.0	31.2	6.4	1,502.9	24.3	8.3	726.0	11.7	11.4
108年	6,148.1	100.0	-0.6	1,905.7	31.0	-1.3	1,491.8	24.3	-0.7	811.0	13.2	11.7
109年	6,312.7	100.0	2.7	2,161.9	34.2	13.4	1,660.3	26.3	11.3	830.6	13.2	2.4
110年	8,283.3	100.0	31.2	2,730.7	33.0	26.3	2,083.9	25.2	25.5	1,049.4	12.7	26.3
111年	9,075.0	100.0	9.6	2,713.8	29.9	-0.6	2,051.0	22.6	-1.6	1,207.4	13.3	15.1
112年	7,838.7	100.0	-13.6	2,239.6	28.6	-17.5	1,659.6	21.2	-19.1	1,168.5	14.9	-3.2
113年1-2月	1,267.5	100.0	5.3	326.0	25.7	1.7	254.5	20.1	4.9	254.1	20.0	51.8

年(月)	日本			新南向 18 國			東協十國			歐洲國家		
	金額	構成比	年增率	金額	構成比	年增率	金額	構成比	年增率	金額	構成比	年增率
105年	600.9	11.8	2.9	958.2	18.8	-3.3	784.3	15.4	-2.7	550.2	10.8	1.2
106年	625.1	10.9	4.0	1,105.4	19.3	15.4	895.2	15.6	14.1	600.9	10.5	9.2
107年	669.5	10.8	7.1	1,166.9	18.9	5.6	926.7	15.0	3.5	658.6	10.6	9.6
108年	673.3	11.0	0.6	1,117.1	18.2	-4.3	889.0	14.5	-4.1	663.0	10.8	0.7
109年	693.0	11.0	2.9	1,083.5	17.2	-3.0	891.2	14.1	0.2	649.4	10.3	-2.1
110年	853.2	10.3	23.1	1,492.9	18.0	37.8	1,174.7	14.2	31.8	858.2	10.4	32.1
111年	882.3	9.7	3.4	1,802.4	19.9	20.7	1,345.5	14.8	14.5	921.7	10.2	7.4
112年	757.7	9.7	-14.1	1,522.2	19.4	-15.5	1,172.9	15.0	-12.8	888.6	11.3	-3.6
113年1-2月	105.2	8.3	-16.8	255.9	20.2	5.1	202.9	16.0	15.6	123.6	9.7	-14.0

資料來源：財政部統計處，進出口貿易資料庫，113年3月29日。

# 表 24 對外貿易—外銷訂單

單位：億美元；%

年(月)	外銷訂單總額		主要接單貨品年增率					
	金額	年增率	資訊與 通信產品	電子 產品	塑膠橡膠 製品	基本金屬 製品	機械	光學 器材
107年	5,118.2	3.9	0.6	4.6	7.4	8.1	3.6	-8.5
108年	4,845.6	-5.3	-2.5	-3.0	-9.8	-14.6	-16.7	-8.4
109年	5,336.6	10.1	13.6	25.3	-2.2	-1.7	4.1	7.5
110年	6,741.3	26.3	17.4	28.5	42.2	49.1	28.7	29.4
111年	6,667.9	-1.1	-1.6	7.8	-18.4	-14.5	-10.3	-29.0
112年	5,610.4	-15.9	-12.6	-15.1	-25.9	-20.9	-20.0	-14.2
2月	421.2	-18.3	-20.3	-21.9	-22.8	-21.5	-16.0	-38.0
3月	465.8	-25.7	-26.3	-29.4	-34.2	-27.3	-21.3	-35.9
4月	424.9	-18.1	-0.9	-21.9	-36.6	-26.5	-21.0	-19.0
5月	456.8	-17.6	-9.5	-16.6	-33.7	-25.2	-20.1	-8.8
6月	441.8	-24.9	-27.4	-22.0	-32.4	-26.5	-21.5	-13.7
7月	477.3	-12.0	-14.9	-0.4	-18.7	-19.4	-24.6	-4.6
8月	460.4	-15.7	-14.6	-17.3	-12.4	-14.7	-15.7	2.5
9月	514.0	-15.6	-19.2	-16.7	-12.8	-14.1	-19.1	7.3
10月	528.7	-4.6	-5.2	-0.3	-6.9	-5.4	-12.8	13.8
11月	506.3	1.0	10.0	3.5	-10.2	-0.3	-12.5	9.8
12月	438.1	-16.0	-25.3	-12.9	-15.2	-1.7	-10.5	-0.3
113年1-2月	861.5	-3.9	-16.0	6.3	2.9	3.2	-3.3	15.2
1月	484.2	1.9	-19.3	16.1	25.5	26.2	9.5	24.0
2月	377.3	-10.4	-11.3	-4.3	-15.8	-16.1	-15.2	6.6

資料來源：經濟部統計處，外銷訂單統計新聞稿，113年3月20日。

## 表 25 外銷訂單海外生產比重

單位：%

	外銷訂單 海外生產比	主要貨品海外生產比					光學器材
		資訊與通信 產品	電子產品	塑膠橡膠 製品	基本金屬 製品	機械	
107 年	52.4	94.0	44.9	8.4	8.8	14.0	43.1
108 年	52.6	91.8	45.0	9.4	7.1	14.9	42.0
109 年	54.0	91.0	43.1	9.9	8.1	16.5	42.6
110 年	51.6	90.3	43.0	9.6	7.4	15.0	45.4
111 年	51.2	88.4	42.2	9.8	7.0	15.1	43.4
112 年	50.9	86.4	40.2	11.5	7.5	13.8	36.6
2 月	49.4	87.2	39.6	9.7	6.5	14.2	39.3
3 月	48.9	84.8	41.2	11.2	6.5	11.8	36.5
4 月	51.4	88.8	42.1	11.4	7.1	13.3	36.2
5 月	49.5	88.2	38.9	11.3	7.7	12.6	36.1
6 月	50.8	87.3	41.1	11.5	8.6	14.6	35.6
7 月	48.8	83.4	39.3	11.8	8.0	13.2	36.9
8 月	47.6	82.4	37.8	12.0	9.3	13.5	36.0
9 月	53.4	86.0	42.2	11.5	9.0	16.1	38.2
10 月	53.0	86.3	39.9	11.6	7.1	16.3	35.4
11 月	52.7	86.1	40.8	12.6	7.6	15.2	36.7
12 月	48.6	84.0	39.5	12.5	6.8	12.9	36.6
113 年 1-2 月	48.0	83.7	38.4	11.4	7.3	14.2	34.9
1 月	49.1	83.6	39.8	12.0	7.7	14.0	35.1
2 月	46.6	83.7	36.4	10.8	6.8	14.4	34.7

資料來源：經濟部統計處，外銷訂單統計新聞稿，113年3月20日。

**表 26 亞洲主要國家外人直接投資(FDI)金額** 單位：百萬美元

年	臺灣	中國大陸	香港	新加坡	泰國	馬來西亞	韓國	菲律賓	日本
2004	1,898	60,630	29,154	22,325	5,859	4,624	13,294	688	7,815
2005	1,625	72,406	34,058	17,748	7,975	4,065	13,643	1,851	2,776
2006	7,424	72,715	41,811	37,480	8,917	6,060	9,162	2,929	-6,506
2007	7,769	83,521	58,403	42,609	8,626	8,595	8,827	2,824	22,549
2008	5,432	108,312	58,315	11,810	8,568	7,172	11,188	1,544	24,425
2009	2,805	94,065	55,535	18,532	6,409	1,453	9,022	1,990	11,938
2010	2,492	114,734	70,541	57,460	14,657	9,060	9,497	1,070	-1,252
2011	-1,957	123,985	96,581	39,890	2,474	12,198	9,773	2,007	-1,758
2012	3,207	121,073	70,180	60,103	12,897	9,239	9,496	3,215	1,732
2013	3,598	123,911	74,294	56,672	15,946	12,115	12,767	3,737	2,304
2014	2,828	128,502	113,038	73,287	4,975	10,877	9,274	5,740	12,030
2015	2,391	135,577	174,353	59,700	8,928	10,082	4,104	5,639	2,976
2016	9,692	133,711	117,387	67,502	3,486	11,336	12,104	8,280	19,359
2017	3,401	136,315	110,685	85,369	8,285	9,399	17,913	10,256	9,356
2018	7,114	138,305	104,246	73,561	13,752	7,618	12,183	9,949	9,963
2019	8,240	141,225	73,714	97,484	5,519	7,813	9,634	8,671	13,755
2020	6,053	149,342	134,710	72,903	-4,951	3,160	8,765	6,822	10,703
2021	5,416	180,957	140,186	131,151	14,641	12,173	22,060	11,983	24,652
2022	10,189	189,132	117,725	141,211	10,034	16,940	17,996	9,200	32,509

資料來源：聯合國網站, <http://unctadstat.unctad.org/>。



**表 27 核准華僑及外國人投資主要來源國家或地區** 單位：百萬美元；%

年(月)	合計	美國	日本	新加坡	香港	荷蘭	德國	英國	歐洲其他地區	加勒比海英國屬地
105 年	11,037 (100)	141.7 (1.28)	346.9 (3.14)	107.3 (0.97)	596.2 (5.40)	6,708.2 (60.78)	31.7 (0.29)	407.6 (3.69)	88.4 (0.80)	1,541.5 (13.97)
106 年	7,513 (100)	214.8 (2.86)	640.6 (8.53)	138.3 (1.84)	279.2 (3.72)	1,895.4 (25.23)	155.5 (2.07)	1129.8 (15.04)	164.7 (2.19)	1,712.9 (22.80)
107 年	11,440 (100)	265.5 (2.32)	1,525.4 (13.33)	100.1 (0.88)	346.8 (3.03)	3,496.2 (30.56)	642.4 (5.61)	611.2 (5.34)	1,933.4 (16.90)	1,487.3 (13.00)
108 年	11,196 (100)	361.6 (3.23)	1,271.0 (11.35)	249.9 (2.23)	647.0 (5.78)	2,295.9 (20.51)	476.1 (4.25)	284.1 (2.54)	774.7 (6.92)	3,120.2 (27.87)
109 年	9,144 (100)	261.4 (2.86)	964.4 (10.55)	242.4 (2.65)	554.8 (6.07)	400.7 (4.38)	151.0 (1.65)	626.7 (6.85)	3,037.1 (33.22)	1,925.3 (21.05)
110 年	7,476 (100)	704.6 (9.43)	728.7 (9.75)	418.8 (5.60)	307.8 (4.12)	744.5 (9.96)	252.6 (3.38)	332.6 (4.45)	346.0 (4.63)	2040.9 (27.30)

111 年	13,303 (100)	398.8 (3.00)	1,699.4 (12.77)	486.6 (3.66)	365.0 (2.74)	903.0 (6.79)	100.5 (0.76)	533.2 (4.01)	3,802.3 (28.58)	2,502.4 (18.81)
112 年	11,255 (100)	933.1 (8.29)	620.2 (5.51)	2,281.6 (20.27)	227.0 (2.02)	856.1 (7.61)	1,533.0 (13.80)	837.6 (7.44)	603.1 (5.36)	1,225.4 (10.89)
113 年 1-2 月	1,043.1 (100)	75.7 (7.26)	67.6 (6.48)	36.8 (3.53)	32.8 (3.14)	6.5 (0.62)	0.6 (0.06)	326.1 (31.26)	94.5 (9.06)	162.9 (15.62)
與上年同期變動(%)	7.72	-22.72	-58.15	-81.46	-37.43	-62.73	-95.41	6,648.84	907.85	-10.26
41 年-113 年 2 月	220,353 (100)	26,988 (12.25)	26,586 (12.07)	11,978 (5.44)	10,631 (4.82)	38,317 (17.39)	6,067 (2.75)	12,723 (5.77)	13,658 (6.20)	41,407 (18.79)

註：( )內為占全部僑外投資比率。歐洲其他地區不含英國、法國、德國、荷蘭、捷克。

資料來源：經濟部投資審議委員會，113 年 2 月核准僑外投資、陸資來臺投資、國外投資、對中國大陸投資統計月報，113 年 3 月 15 日。

**表 28 核准華僑及外國人投資前 10 大產業**

單位：%

41 年-113 年 2 月		113 年 1-2 月	
產業別	占核准金額比率	產業別	占核准金額比率
1. 金融及保險業	28.20%	1. 金融及保險業	60.36%
2. 電子零組件製造業	15.26%	2. 批發及零售業	10.22%
3. 批發及零售業	10.74%	3. 專業、科學及技術服務業	7.72%
4. 資訊及通訊傳播業	5.22%	4. 電力設備製造業	3.85%

5. 專業、科學及技術服務業	5.10%	5. 電子零組件製造業	3.25%
6. 機械設備製造業	3.60%	6. 不動產業	3.10%
7. 電腦、電子產品及光學製品製造業	3.49%	7. 化學材料製造業	1.97%
8. 電力設備製造業	3.25%	8. 資訊及通訊傳播業	1.80%
9. 化學材料製造業	3.21%	9. 食品製造業	1.62%
10 不動產業	2.98%	10 營造業	0.97%

資料來源：經濟部投資審議委員會，113年2月核准僑外投資、陸資來臺投資、國外投資、對中國大陸投資統計速報，113年3月15日。

**表 29 對外投資金額與件數**

年(月)	對外投資 (中國大陸除外)		核准對中國大陸投增資*			
	件數	金額 (百萬美元)	件數	金額 (百萬美元)	占我對外總 投資比重(%)	占 GDP 比率 (%)
101 年	321	8,099	636	12,792	61.2	2.58
102 年	374	5,232	554	9,190	63.7	1.79
103 年	493	7,294	497	10,277	58.5	1.92
104 年	462	10,931	427	10,965	50.1	2.05
105 年	496	12,123	323	9,671	44.4	1.78
106 年	502	11,573	580	9,249	44.4	1.57

107年	638	14,295	726	8,498	37.3	1.40
108年	670	6,851	610	4,173	37.9	0.68
109年	516	11,805	475	5,906	33.3	0.88
110年	404	12,599	423	5,863	31.8	0.76
111年	546	9,962	372	5,047	33.6	0.66
112年	568	23,577	328	3,037	11.4	0.40
113年1-2月	116	4,060	50	583	12.6	-
與上年同期變動(%)	58.9	171.0	-2.0	42.3	-	-
41年-113年1-2月	19,260	207,695	45,573	206,949	-	-

註：\*對中國大陸投資投資件數係自80年起算。

資料來源：經濟部投資審議司對外投資核准資料，113年2月核准僑外投資、陸資來臺投資、國外投資、對中國大陸投資統計速報，113年3月15日。

**表 30 對外投資主要國家或地區**

單位：百萬美元；%

年(月)	合計	加勒比海 英國屬地	美國	新加坡	越南	日本	香港	泰國	英國	百慕達	馬來西亞
104年	10,931 (100)	2,898 (26.51)	362 (3.32)	230 (2.10)	1,228 (11.23)	304 (2.78)	492 (4.50)	775 (7.09)	1,700 (15.55)	33 (0.30)	104 (0.95)
105年	12,123 (100)	2,719 (22.43)	320 (2.64)	1,554 (12.82)	452 (3.73)	4,504 (37.15)	408 (3.36)	55 (0.45)	115 (0.95)	94 (0.78)	80 (0.66)
106年	11,573 (100)	5,920 (51.16)	837 (7.23)	916 (7.91)	683 (5.90)	202 (1.75)	295 (2.55)	558 (4.82)	50 (0.43)	115 (0.99)	313 (2.70)
107年	14,295 (100)	5,914 (41.37)	2,039 (14.26)	166 (1.16)	901 (6.31)	620 (4.34)	578 (4.04)	146 (1.02)	69 (0.48)	626 (4.38)	54 (0.38)
108年	6,851 (100)	1,310 (19.13)	561 (8.19)	636 (9.28)	915 (13.35)	72 (1.05)	457 (6.68)	328 (4.78)	84 (1.22)	69 (1.01)	102 (1.49)
109年	11,805 (100)	1,095 (9.28)	4,194 (35.53)	638 (5.41)	767 (6.50)	388 (3.29)	912 (7.72)	166 (1.41)	2 (0.02)	37 (0.31)	41 (0.35)
110年	12,599 (100)	1,181 (9.38)	477 (3.78)	3,713 (29.47)	1,061 (8.42)	2,216 (17.59)	261 (2.07)	341 (2.71)	3 (0.02)	1,055 (8.37)	124 (0.99)

111年	9,962 (100)	947 (9.51)	1,089 (10.93)	3,363 (33.76)	549 (5.51)	73 (0.74)	238 (2.39)	275 (2.76)	53 (0.54)	14 (0.14)	86 (0.87)
112年	23,577 (100)	1,276 (5.41)	9,690 (41.10)	2,438 (10.34)	1,033 (4.38)	215 (0.91)	242 (1.03)	928 (3.94)	58 (0.25)	3 (0.01)	283 (1.20)
113年1-2月	4,060.2 (100)	153.6 (3.78)	114.9 (2.83)	1,918.1 (47.24)	316.3 (7.79)	9.1 (0.23)	7.6 (0.19)	189.2 (4.66)	0 (0)	0 (0)	59.8 (1.47)
與上年 同期變動(%)	170.98	154.80	-37.21	1,649.47	274.82	-73.07	-68.67	833.77	-100.00	-100.00	19.16
41年至 113年2月	207,695	50,780	33,530	26,322	14,707	12,121	8,733	5,966	3,354	4,896	3,891
	4,060.2	153.6	114.9	1,918.1	316.3	9.1	7.6	189.2	0	0	59.8

註：( )內為占全部對外投資國家或地區(中國大陸除外)之比率。

資料來源：經濟部投資審議委員會對外投資核准資料，113年2月核准僑外投資、陸資來臺投資、國外投資、對中國大陸投資統計速報，113年3月15日。

## 表 31 對外投資(不含中國大陸)前 10 大產業

單位：%

41年-113年2月		113年1-2月	
產業別	占核准金額比率	產業別	占核准金額比率
1. 金融及保險業	42.07%	1. 電子零組件製造業	45.12%
2. 電子零組件製造業	19.32%	2. 金融及保險業	29.73%
3. 批發及零售業	8.55%	3. 批發及零售業	14.00%
4. 基本金屬製造業	3.40%	4. 電腦、電子產品及光學製品製造業	4.44%
5. 電腦、電子產品及光學製品製造業	2.98%	5. 專業、科學及技術服務業	1.52%

6. 運輸及倉儲業	2.61%	6. 皮革、毛皮及其製品製造業	1.27%
7. 礦業及土石採取業	1.83%	7. 資訊及通訊傳播業	0.80%
8. 資訊及通訊傳播業	1.77%	8. 汽車及其零件製造業	0.49%
9. 化學材料製造業	1.69%	9. 金屬製品製造業	0.43%
10 紡織業	1.67%	10 基本金屬製造業	0.30%

資料來源：經濟部投資審議委員會，113年2月核准僑外投資、陸資來臺投資、國外投資、對中國大陸投資統計速報，113年3月15日。

# 表 32 對中國大陸(含香港)貿易資料

單位：億美元；%

年(月)	貿易總額			出口			進口			出(入)超	
	金額	占對外貿易 比重	較上年 增減	金額	占總出口 比重	較上年 增減	金額	占總進口 比重	較上年 增減	金額	較上年 增減
101年	1,651.0	28.4	-3.7	1,210.8	39.7	-3.8	440.1	15.9	-3.6	770.7	-3.8
102年	1,702.4	28.9	3.1	1,253.1	40.3	3.5	449.3	16.2	2.1	803.7	4.3
103年	1,794.7	29.9	5.4	1,284.8	40.2	2.5	509.9	18.1	13.5	774.9	-3.6
104年	1,591.2	30.6	-11.3	1,123.9	39.5	-12.5	467.3	19.8	-8.3	656.5	-15.3
105年	1,573.1	30.9	-1.1	1,119.9	40.1	-0.4	453.2	19.8	-3.0	666.6	1.5
106年	1,814.6	31.7	15.4	1,299.1	41.2	16.0	515.5	20.0	13.7	783.6	17.5
107年	1,931.0	31.2	6.4	1,379.0	41.3	6.1	552.0	19.4	7.1	827.0	5.5
108年	1,905.7	31.0	-1.3	1,321.5	40.1	-4.2	584.5	20.5	5.9	737.0	-10.9
109年	2,161.9	34.2	38.9	1,513.8	43.9	14.6	648.1	22.6	10.9	865.7	17.5
110年	2,730.7	33.0	26.3	1,888.7	42.3	24.8	841.9	22.0	29.9	1,046.8	20.9
111年	2,713.8	29.9	-0.6	1,858.8	38.8	-1.6	855.1	20.0	1.6	1,003.7	-4.1
112年	2,239.5	28.6	-17.5	1,522.5	35.2	-18.1	717.0	20.4	-16.1	805.5	-19.7
3月	187.3	28.3	-27.9	128.9	36.6	-28.5	58.4	18.8	-26.5	70.5	-30.0
4月	182.5	28.0	-22.4	127.4	35.4	-22.0	55.1	18.9	-23.4	72.2	-20.9
5月	187.8	27.9	-22.1	127.3	35.3	-19.4	60.4	19.3	-27.3	66.9	-10.7
6月	172.5	29.4	-26.0	119.9	37.1	-22.2	52.6	20.0	-33.5	67.3	-10.4
7月	194.1	28.1	-17.7	134.2	34.6	-16.3	59.9	19.8	-20.6	74.3	-12.5
8月	193.2	29.2	-13.3	129.8	34.7	-14.1	63.5	22.1	-11.6	66.3	-16.4
9月	203.5	30.2	-6.4	138.2	35.6	-8.8	65.3	22.9	-0.8	73.0	-15.0
10月	217.2	30.8	-0.2	141.8	37.2	-3.6	75.4	23.3	7.0	66.4	-13.4
11月	190.6	29.3	-3.8	127.1	33.9	-6.3	63.6	23.0	1.7	63.5	-13.1
12月	190.3	27.7	-4.3	133.6	33.4	-6.4	56.7	19.7	1.0	76.9	-11.2

113年1-2月	326.0	25.7	1.7	213.0	31.1	-0.7	113.0	19.4	6.6	100.0	-7.7
1月	195.8	27.3	19.8	121.4	32.7	16.2	74.4	21.4	26.0	47.0	3.5
2月	130.3	23.7	-17.1	91.7	29.2	-16.7	38.6	16.4	-17.9	53.1	-15.9

資料來源：財政部統計資料庫，113年3月27日。

**表 33 主要國家對中國大陸出口占中國大陸進口比重** 單位：%

年(月)	臺灣	香港	新加坡	韓國	日本	美國	德國	澳洲	沙烏地 阿拉伯	俄羅斯	馬來 西亞	泰國	印尼
2002年	12.9	3.7	2.4	9.7	18.1	9.2	5.6	2.0	1.2	2.8	3.1	1.9	1.5
2003年	11.9	2.7	2.5	10.4	18.0	8.2	5.9	1.8	1.3	2.4	3.4	2.1	1.4
2004年	11.5	2.1	2.5	11.1	16.8	8.0	5.4	2.1	1.3	2.2	3.2	2.1	1.3
2005年	11.3	1.9	2.5	11.6	15.2	7.4	4.6	2.4	1.9	2.4	3.0	2.1	1.3
2006年	11.0	1.4	2.2	11.3	14.6	7.5	4.8	2.4	1.9	2.2	3.0	2.3	1.2
2007年	10.6	1.3	1.8	10.9	14.0	7.3	4.7	2.7	1.8	2.1	3.0	2.4	1.3
2008年	9.1	1.1	1.8	9.9	13.3	7.2	4.9	3.2	2.7	2.1	2.8	2.3	1.3
2009年	8.5	0.9	1.8	10.2	13.0	7.7	5.6	3.9	2.3	2.1	3.2	2.5	1.3
2010年	8.3	0.9	1.8	9.9	12.6	7.3	5.3	4.3	2.4	1.9	3.6	2.4	1.5
2011年	7.2	0.9	1.6	9.3	11.2	6.8	5.3	4.6	2.8	2.2	3.6	2.2	1.8
2012年	7.3	1.0	1.6	9.2	9.8	7.0	5.1	4.3	3.0	2.4	3.2	2.1	1.8
2013年	8.0	0.8	1.5	9.4	8.3	7.5	4.8	4.7	2.7	2.0	3.1	2.0	1.6
2014年	7.8	0.7	1.6	9.7	8.3	7.8	5.3	4.6	2.5	2.1	2.8	1.9	1.3
2015年	9.0	0.8	1.6	10.9	8.9	9.0	5.5	4.1	1.9	2.1	3.3	2.3	1.2
2016年	9.2	1.1	1.6	10.4	9.5	8.7	5.6	4.2	1.5	2.1	3.2	2.5	1.4
2017年	8.7	0.4	1.6	9.9	9.2	8.4	5.4	4.8	1.8	2.3	3.0	2.3	1.6



2018年	8.3	0.3	1.6	9.6	8.4	7.2	5.0	4.8	2.1	2.7	3.0	2.1	1.6
2019年	8.3	0.4	1.7	8.4	8.3	5.9	5.1	5.8	2.6	2.9	3.4	2.2	1.6
2020年	9.8	0.3	1.5	8.4	8.6	6.6	5.1	5.6	1.9	2.8	3.6	2.3	1.8
2021年	9.4	0.4	1.4	8.0	7.7	6.7	4.5	6.1	2.1	2.9	3.7	2.3	2.4
2022年	8.8	0.3	1.3	7.4	6.8	6.5	4.1	5.2	2.9	4.1	4.0	2.1	2.9
2023年	7.8	0.5	1.2	6.3	6.3	6.4	4.2	6.0	2.5	5.0	4.0	2.0	2.9
2024年1-2月	7.3	0.5	1.3	6.5	5.5	6.5	3.5	6.5	2.4	5.0	3.8	1.6	2.9

資料來源：： 中國大陸海關總署、經濟部統計處。

# 表 34 對中國大陸投資產業別概況

單位：%

排名	2019 年		2020 年		2021 年		2022 年		2023 年		2024 年 1-2 月	
	產業別	投資 比重	產業別	投資 比重	產業別	投資 比重	產業別	投資 比重	產業別	投資 比重	產業別	投資 比重
1	電子零組件製造業	21.7	電子零組件製造業	26.7	電子零組件製造業	34.9	電子零組件製造業	29.6	電子零組件製造業	25.5	批發及零售業	39.2
2	批發及零售業	14.0	批發及零售業	24.4	電腦、電子產品及光學製品製造業	13.8	電腦、電子產品及光學製品製造業	10.4	批發及零售業	13.3	電腦、電子產品及光學製品製造業	36.4
3	化學材料製造業	9.4	金融及保險業	9.1	批發及零售業	10.2	專業、科學及技術服務業	7.4	專業、科學及技術服務業	9.4	電子零組件製造業	4.1
4	電腦、電子產品及光學製品製造業	9.0	電力設備製造業	6.2	金融及保險業	5.6	批發及零售業	7.2	醫療保健及社會工作服務業	8.0	電力設備製造業	2.8
5	基本金屬製造業	8.0	電腦、電子產品及光學製品製造業	5.8	化學材料製造業	4.6	基本金屬製造業	6.6	金融及保險業	6.8	支援服務業	2.8
6	金融及保險業	7.0	化學材料製造業	4.7	電力設備製造業	3.3	機械設備製造業	4.9	電腦、電子產品及光學製品製造業	6.0	專業、科學及技術服務業	2.1
7	汽車及其零件製造業	4.0	運輸及倉儲業	3.7	機械設備製造業	3.3	電力設備製造業	4.9	電力設備製造業	4.1	機械設備製造業	2.0
8	電力設備製造業	3.5	金屬製品製造業	3.4	金屬製品製造業	3.1	金融及保險業	3.9	機械設備製造業	3.5	金融及保險業	1.6
9	機械設備製造業	2.8	專業、科學及技術服務業	1.8	專業、科學及技術服務業	2.5	運輸及倉儲業	2.8	基本金屬製造業	3.4	基本金屬製造業	1.4
10	塑膠製品製造業	2.4	機械設備製造業	1.5	紡織業	2.2	汽車及其零件製造業	2.4	化學材料製造業	3.2	紙漿、紙及紙製品製造業	1.2

資料來源：經濟部投資審議司，113 年 2 月核准僑外投資、陸資來臺投資、國外投資、對中國大陸投資統計速報，113 年 3 月 15 日。

# 表 35 利率與貨幣市場

單位：%

年(月)	重貼現率 (期末)	基準放款 利率(期末)	銀行隔夜拆款利 率	商業本票 利率	貨幣總計數 (較上年同期變動率)	
					M1B	M2
102 年	1.875	2.88	0.39	0.69	7.3	4.8
103 年	1.875	2.88	0.39	0.62	8.0	5.7
104 年	1.625	2.871	0.356	0.58	6.09	6.34
105 年	1.375	2.69	0.190	0.39	6.34	4.51
106 年	1.375	2.631	0.178	0.44	4.66	3.75
107 年	1.375	2.631	0.183	0.62	5.32	3.52
108 年	1.375	2.633	0.182	0.55	7.15	3.46
109 年	1.125	2.506	0.103	0.39	10.29	5.83
110 年	1.125	2.442	0.081	0.26	16.29	8.72
111 年	1.750	2.837	0.263	0.82	7.81	7.48
112 年	1.875	3.133	0.646	1.30	2.82	6.25
2 月	1.750	2.969	0.556	1.21	2.03	6.80
3 月	1.875	2.969	0.598	1.23	2.01	6.58
4 月	1.875	3.039	0.681	1.26	2.68	6.70
5 月	1.875	3.089	0.683	1.24	3.27	6.63
6 月	1.875	3.089	0.686	1.34	2.35	5.93
7 月	1.875	3.133	0.681	1.35	3.69	6.93
8 月	1.875	3.133	0.683	1.31	2.86	6.53
9 月	1.875	3.133	0.687	1.32	2.76	5.98
10 月	1.875	3.133	0.691	1.36	3.32	5.70
11 月	1.875	3.133	0.688	1.37	3.03	5.33
12 月	1.875	3.133	0.686	1.37	3.11	5.30
113 年 1 月	1.875	3.136	0.687	1.33	3.56	5.44
2 月	1.875	3.136	0.693	1.35	4.47	5.59

資料來源：中央銀行，重要金融指標最新資料 113 年 2 月版，113 年 3 月 27 日。

## 表 36 匯率與資本市場

年(月)	新臺幣兌美元即期匯率 (新臺幣元/美元)		債券成交總值 (新臺幣十億元)	股票市場	
	期末	平均		股票成交總值 (新臺幣十億元)	股價指數 (55年=100)
102年	29.950	29.770	69,226	18,941	8,093
103年	31.718	30.368	68,032	21,899	8,992
104年	33.066	31.898	67,726	20,191	8,959
105年	32.279	32.318	66,818	16,771	9,254
106年	29.848	30.439	61,583	23,972	10,208
107年	30.733	30.156	64,822	29,609	10,620
108年	30.106	30.925	57,889	26,465	10,790
109年	28.508	29.578	52,505	45,655	12,075
110年	27.690	28.022	36,139	92,290	16,938
111年	30.708	29.777	35,405	56,081	15,623
112年	30.735	31.150	35,406	63,170	16,386
2月	30.480	30.179	2,735	3,838	15,529
3月	30.454	30.559	3,265	5,094	15,653
4月	30.740	30.569	2,515	3,708	15,728
5月	30.766	30.734	2,930	5,379	15,956
6月	31.135	30.824	3,114	6,042	16,984
7月	31.430	31.203	3,005	7,663	17,072
8月	31.854	31.829	3,175	7,075	16,648
9月	32.268	32.032	3,013	4,981	16,570
10月	32.419	32.302	3,058	4,970	16,422
11月	31.260	31.925	3,138	5,971	16,978
12月	30.735	31.282	3,272	6,131	17,570
113年 1月	31.301	31.221	3,444	6,177	17,668
2月	31,577	31.437	2,369	4,730	18,612

資料來源：同表 35。

# 表 37 金融機構放款金額及逾放比率

單位：十億元；%

年(月)	放款餘額總計	總體逾放比率	本國銀行		外國及大陸地區銀行在臺分行		信用合作社		農漁會信用部	
			放款餘額	逾放比率	放款餘額	逾放比率	放款餘額	逾放比率	放款餘額	逾放比率
100年	20,953	0.42	16,391	0.43	631	0.13	340	0.41	749	3.03
101年	21,647	0.39	19,945	0.40	539	0.01	363	0.27	800	2.21
102年	22,388	0.36	20,561	0.38	558	0.01	392	0.14	877	1.53
103年	23,470	0.24	21,387	0.25	730	0.03	405	0.10	948	1.05
104年	24,271	0.22	22,031	0.23	808	0.00	429	0.08	1,004	0.85
105年	25,115	0.26	22,716	0.27	931	0.08	442	0.07	1,026	0.88
106年	26,288	0.26	23,644	0.28	1,124	0.01	457	0.11	1,063	0.86
107年	27,641	0.23	24,777	0.24	1,266	0.01	478	0.10	1,120	0.83
108年	29,007	0.20	25,946	0.21	1,393	0.01	500	0.08	1,168	0.81
109年	31,036	0.21	28,006	0.22	1,287	0.04	527	0.09	1,217	0.71
110年	33,487	0.17	30,322	0.17	1,337	0.03	556	0.08	1,272	0.65
111年	36,141	0.14	32,816	0.15	1,428	-	585	0.08	1,313	0.55
112年	38,052	0.14	34,865	0.14	1,176	-	612	0.08	1,399	0.55
1月	36,166	0.15	32,996	0.16	1,270	-	587	0.08	1,314	0.59
2月	36,127	0.15	33,067	0.16	1,154	-	589	0.10	1,317	0.59
3月	36,427	0.15	33,331	0.15	1,185	-	590	0.11	1,321	0.57
4月	36,398	0.15	33,374	0.16	1,108	0.00	592	0.11	1,325	0.58
5月	36,668	0.15	33,584	0.16	1,158	0.00	596	0.10	1,331	0.57
6月	36,564	0.15	33,362	0.16	1,273	0.00	594	0.09	1,336	0.58
7月	36,832	0.15	33,748	0.15	1,137	-	600	0.12	1,346	0.58
8月	37,092	0.14	33,966	0.15	1,168	0.00	604	0.12	1,354	0.56
9月	37,369	0.15	34,151	0.16	1,247	0.00	604	0.11	1,366	0.57
10月	37,382	0.16	34,321	0.16	1,082	-	607	0.11	1,371	0.58
11月	37,711	0.15	34,543	0.15	1,173	-	609	0.10	1,386	0.55
12月 <sup>r</sup>	38,052	0.14	34,865	0.14	1,176	-	612	0.08	1,399	0.55
113年1月 <sup>p</sup>	38,174	0.14	35,121	0.15	1,031	-	617	0.10	1,405	0.55

註：p為初步統計值；r為修正值。94年7月起，除農漁會信用部外，其他金融機構逾期放款之計算改採用國際通用之廣義逾放標準；97年12月起，農漁會信用部亦採廣義逾放標準。

資料來源：金融監督管理委員會銀行局，金融統計指標 113年1月版，113年3月15日。

# 表 38 賦稅收入統計

單位：新臺幣億元；%

稅目	112年度 實徵淨額	113年2月 實徵淨額	較上年同月 增減率	113年度 累計	年增率	113年度 預算數	預算 達成率
賦稅收入	34,562	951	-0.6	3,185	16.9	32,336	9.8
關稅	1,525	102	-3.1	232	18.8	1,495	15.5
營利事業所得稅	10,795	62	34.8	101	18.5	9,715	1.0
綜合所得稅	7,551	439	6.4	857	6.6	6,595	13.0
遺產及贈與稅*	619	39	-36.3	100	10.2	375	26.7
撥入長照基金	160	9	-50.3	25	2.2	69	36.4
貨物稅	1,643	125	-17.0	249	5.1	1,668	14.9
證券交易稅	1,973	141	15.5	332	74.1	2,087	15.9
期貨交易稅	81	4	-20.0	12	32.4	78	15.9
菸酒稅*	696	49	-4.8	116	8.6	701	16.5
撥入長照基金	275	20	9.3	51	29.2	276	18.6
特種貨物及勞務稅	55	6	69.5	10	139.8	28	36.7
營業稅**	5,723	-120	--	894	15.4	5,622	15.9
金融業營業稅	388	0	--	58	21.3	270	21.5
地價稅	941	2	-43.7	10	-2.5	931	1.0
土地增值稅	745	55	-2.7	138	27.8	901	15.3
房屋稅	893	2	-2.7	5	-9.2	884	0.6
使用牌照稅	686	7	-11.9	17	7.2	676	2.5
健康福利捐	275	20	9.3	51	29.3	260	19.8
其他	360	18	0.6	61	28.2	321	19.1

註：1.\*遺產及贈與稅、菸酒稅包含撥入長照基金之稅款。

2.\*\*營業稅包含金融業營業稅(撥入金融業特別準備金)。

資料來源：財政部統計處，各類賦稅實徵淨額統計及113年2月全國賦稅收入統計。

## 表 39 中央政府債務未償餘額占當年度 GDP、付息支出占歲出比率

單位：新臺幣億元；%

年度	債務未償餘額	債務未償餘額/當年度 GDP	付息支出	歲出 (註 3)	付息支出/歲出
101 年	49,963	34.0	1,140	18,970	6.0
102 年	51,463	33.7	1,169	18,609	6.3
103 年	52,756	32.4	1,146	18,569	6.2
104 年	52,964	31.1	1,113	19,044	5.8
105 年	53,393	30.4	1,128	19,516	5.8
106 年	53,530	29.8	1,015	19,580	5.2
107 年	53,736	29.2	1,004	20,087	5.0
108 年	53,275	28.2	978	20,688	4.7
109 年	55,362	27.8	950	24,460	3.9
110 年	57,092	26.4	878	25,292	3.5
111 年	59,220	26.1	826	26,454	3.1
112 年	65,673	27.9	1,072	31,981	3.4
113 年	68,092	27.4	1,069	31,157	3.4

註：1. 111 年(含)以前為決算審定數，112 年、113 年為預算數。

2. 中央政府截至 113 年 2 月底止未滿 1 年債務為 3,041 億元。

3. 歲出為總預算及特別預算。

4. 債務未償餘額、付息支出及歲出係財政部資料；當年度 GDP 係行政院主計總處 113 年 1 月 31 日公布資料。

資料來源：財政部國庫署、財政部統計資料庫電子書。

# 表 40 各級政府債務未償餘額及賦稅收入占當年度 GDP 比率

單位：新臺幣億元；%

年度	債務未償餘額	賦稅收入	債務未償餘額/ 當年度 GDP	賦稅收入/ 當年度 GDP
101 年	57,544	17,967	39.2	12.2
102 年	59,395	18,341	38.9	12.0
103 年	60,949	19,761	37.5	12.2
104 年	61,298	21,349	35.9	12.5
105 年	62,082	22,241	35.4	12.7
106 年	62,067	22,512	34.5	12.5
107 年	62,318	23,869	33.9	13.0
108 年	61,878	24,705	32.7	13.1
109 年	63,994	23,987	32.1	12.0
110 年	65,508	28,742	30.2	13.2
111 年	67,290	32,479	29.7	14.3
112 年	74,113	34,562	31.5	14.7
113 年	<b>76,519</b>	-	<b>30.8</b>	-

註：1.中央政府 111 年(含)以前為決算審定數，112 年、113 年為預算數。  
 2.地方政府 111 年(含)以前為決算審定數(鄉鎮市為決算數)，112 年、113 年為預算數。  
 3.各級政府截至 113 年 2 月底止未滿 1 年債務為 3,543 億元。  
 4.債務餘額及賦稅係財政部資料；GDP 係行政院主計總處 113 年 2 月 29 日公布資料。  
 資料來源：財政部國庫署、財政部統計資料庫電子書。



## 表 41 各級政府一年以上公共債務統計

單位：新臺幣億元；%

項目	公共債務法 規定上限(%)	1 年以上非自償債務			
		113 年度預算數		實際數 (113/2/29)	
		金額	占前 3 年度 GDP 平均數(%)	金額	占前 3 年度 GDP 平均數(%)
政府別					
中央	40.60	68,091.72	30.09	59,637.64	26.35
臺北市	2.3724	1,377.54	0.61	798.00	0.35
高雄市	1.6215	2,444.18	1.08	2,362.27	1.04
新北市	1.0911	1,144.96	0.51	938.96	0.41
臺中市	0.9399	1,185.18	0.52	920.00	0.41
臺南市	0.7446	539.08	0.24	494.00	0.22
桃園市	0.8805	462.00	0.20	315.00	0.14
縣(市)	1.63	1,272.91	0.56	970.73	0.43
鄉(鎮、市)	0.12	1.54	0.00	0.08	0.00
<b>合計</b>	<b>50.00</b>	<b>76,519.10</b>	33.81	<b>66,436.67</b>	<b>29.36</b>

註：前 3 年度 GDP 平均數為 226,313 億元(行政院主計總處 113 年 2 月 29 日公布)。

資料來源：財政部國庫署。

## 表 42 主要國家賦稅之比較

單位：%

國 別		臺 灣	美 國	英 國	德 國	法 國	日 本	韓 國	新加坡
租稅負擔 (不含社會 安全捐)	年度	2023	2022	2022	2022	2022	2021	2022	2023
	比率	14.7	21.6	28.2	24.7	31.1	20.7	23.8	13.7
個人 所得稅	年度	2024	2024	2024	2024	2024	2024	2024	2024
	稅率	5~40 <sub>(註1)</sub>	10~37	20~45	0~45	0~45	5~45	6~45	0~24
公司 所得稅	年度	2024	2024	2024	2024	2024	2024	2024	2024
	稅率	20 <sub>(註1)</sub>	21	19、25	15	15、25	15、19、2 3.2	9~24	17
營業稅	年度	2024	2024	2024	2024	2024	2024	2024	2024
	稅率	5	0~13	5、20	7、19	2.1~20	8、10	10	9
遺產稅	年度	2024 <sub>(註2)</sub>	2024	2024	2024	2024	2024	2024	無
	稅率	10、15、20	18~40	36、40	7~50	5~45	10~55	10~50	

註：1.所得稅法條文修正案於107年2月7日經總統公布後，自107年1月1日施行，調降綜所稅最高稅率為40%，刪除綜合所得淨額超過1,000萬元部分適用45%稅率級距。營所稅稅率由17%調高為20%，惟課稅所得額未超過50萬元之營利事業，採分年調整，107年度稅率為18%、108年度稅率為19%，109年度以後始按20%稅率課稅。

2.遺產及贈與稅法部分條文修正案於106年5月10日經總統公布，修正遺贈稅稅率由單一稅率10%調整為三級累進稅率，分別為10%、15%及20%，並增設各稅率之課稅級距金額，自106年5月12日起發生之繼承或贈與案件適用。  
資料來源：財政部統計資料庫電子書。

**表 43 中央政府歲入、歲出總預（決）算** 單位：新臺幣億元；%

年度	歲入					歲出					歲入歲出餘絀	
	總計	經常門		資本門		總計	經常門		資本門			
		金額	%	金額	%		金額	%	金額	%	金額	占歲出%
101年	16,683	16,173	96.9	510	3.1	18,824	15,637	83.1	3,187	16.9	-2,141	-11.4
102年	17,305	16,912	97.7	393	2.3	18,559	15,481	83.4	3,077	16.6	-1,254	-6.8
103年	17,264	16,919	98.0	346	2.0	18,536	15,527	83.8	3,008	16.2	-1,271	-6.9
104年	18,857	18,463	97.9	394	2.1	18,957	15,807	83.4	3,151	16.6	-101	-0.5
105年	18,957	18,789	99.1	168	0.9	19,399	16,357	84.3	3,043	15.7	-442	-2.3
106年	19,298	19,166	99.3	132	0.7	19,273	16,236	84.2	3,037	15.8	25	0.1
107年	20,203	20,031	99.1	172	0.9	19,094	16,243	85.1	2,852	14.9	1,109	5.8
108年	20,765	20,575	99.1	191	0.9	19,558	16,618	85.0	2,940	15.0	1,207	6.2
109年	21,696	21,300	98.2	396	1.8	20,394	17,518	85.9	2,876	14.1	1,303	6.4
110年	23,870	23,617	98.9	253	1.1	20,891	18,115	86.7	2,776	13.3	2,979	14.3

111年	27,132	26,825	98.9	307	1.1	22,140	19,330	87.3	2,809	12.7	4,993	22.6
112年	25,796	25,652	99.4	144	0.6	26,891	22,195	82.5	4,696	17.5	-1,095	-4.1
113年	27,252	27,082	99.4	170	0.6	28,519	23,891	83.8	4,628	16.2	-1,267	-4.4

註：1. 111年(含)以前為決算審定數，112、113年為預算數。

2. 本表歲入不包括融資調度數，歲出不包括債務之償還。

資料來源：1. 財政部統計資料庫電子書。2. 行政院主計總處。

# 表 44 中央政府歲出總預（決）算-按政事別分

單位：新臺幣億元；%

年度	總計	一般政務支出		國防支出		教育科學文化支出		經濟發展支出		社會福利支出		社區發展及環境保護支出		退休撫卹支出		債務支出		補助支出		其他支出	
		金額	%	金額	%	金額	%	金額	%	金額	%	金額	%	金額	%	金額	%	金額	%	金額	%
101年	18,824	1,762	9.4	3,034	16.1	3,589	19.1	2,639	14.0	4,201	22.3	159	0.8	1,383	7.3	1,145	6.1	867	4.6	46	0.2
102年	18,559	1,727	9.3	2,890	15.6	3,557	19.2	2,583	13.9	4,389	23.6	159	0.9	1,328	7.2	1,174	6.3	708	3.8	43	0.2
103年	18,536	1,742	9.4	2,914	15.7	3,646	19.7	2,690	14.5	4,118	22.2	161	0.9	1,346	7.3	1,151	6.2	731	3.9	37	0.2
104年	18,957	1,771	9.3	3,054	16.1	3,794	20.0	2,586	13.6	4,395	23.2	159	0.8	1,384	7.3	1,117	5.9	646	3.4	50	0.3
105年	19,399	1,797	9.3	3,093	15.9	3,824	19.7	2,667	13.7	4,601	23.7	175	0.9	1,468	7.6	1,132	5.8	594	3.1	49	0.3
106年	19,273	1,760	9.1	3,057	15.9	4,013	20.8	2,567	13.3	4,722	24.5	164	0.9	1,379	7.2	1,018	5.3	558	2.9	34	0.2
107年	19,094	1,851	9.7	3,137	16.4	3,867	20.2	2,331	12.2	4,873	25.5	180	0.9	1,276	6.7	1,007	5.3	523	2.7	48	0.3
108年	19,558	1,854	9.5	3,241	16.6	4,070	20.8	2,417	12.4	4,903	25.1	185	0.9	1,338	6.8	982	5.0	521	2.7	48	0.2
109年	20,394	1,908	9.4	3,355	16.5	4,121	20.2	2,501	12.3	5,234	25.7	229	1.1	1,434	7.0	954	4.7	611	3.0	47	0.2
110年	20,891	1,958	9.4	3,462	16.6	4,119	19.7	2,506	12.0	5,567	26.7	208	1.0	1,458	7.0	882	4.2	682	3.3	48	0.2
111年	22,141	2,046	9.2	3,546	16.0	4,415	19.9	2,553	11.5	6,151	27.8	262	1.2	1,472	6.6	829	3.7	789	3.6	77	0.3

年	0																				
112	26,891	2,358	8.8	3,925	14.6	4,863	18.1	4,749	17.7	7,130	26.5	286	1.1	1,482	5.5	1,076	4.0	866	3.2	156	0.6
113	28,519	2,486	8.7	4,264	15.0	5,489	19.2	4,277	15.0	7,897	27.7	286	1.0	1,735	6.1	1,073	3.8	864	3.1	126	0.4

註：111年(含)以前為決算審定數，112、113年為預算數，本表之債務支出不包括債務償還。

資料來源：1.財政部統計資料庫電子書。2.行政院主計總處。

## 表 45 人口議題重要指標

年別	年底人口 <sup>1</sup>		18歲 大學入學 年齡 人口數 <sup>2</sup> (千人)	生育情況		死亡 登記數 (千人)	占總人口比率(%)		扶養比 <sup>6</sup>	
	總人口 (百萬人)	總 增加率 (%)		總生育率 <sup>3</sup> (人) (平均每位婦女一 生所生子女數)	出生 登記數 (千人)		工作年齡 人口 <sup>4</sup> (15-64歲)	高齡 人口 <sup>5</sup> (65歲以上)	扶幼比 (幼年占 青壯年比)	扶老比 (老年占 青壯年比)
60年	15.0	21.4	342	3.71	383	71	58.3	3.0	66.5	5.2
70年	18.2	18.2	406	2.46	414	87	64.0	4.4	49.4	6.9
80年	20.6	10.0	355	1.72	322	106	67.1	6.5	39.2	9.7
90年	22.4	5.8	381	1.40	260	128	70.4	8.8	29.6	12.5
100年	23.2	2.7	323	1.07	197	153	74.0	10.9	20.4	14.7
107年	23.6	0.8	298	1.06	182	173	72.5	14.6	17.8	20.1
108年	23.6	0.6	273	1.05	178	176	72.0	15.3	17.7	21.2
109年	23.6	-1.8	249	0.99	165	173	71.3	16.1	17.6	22.5
110年	23.4	-7.9	232	0.98	154	184	70.8	16.9	17.5	23.8
111年	23.3	-4.7	219	0.87	139	207	70.3	17.6	17.2	25.0
112年	23.4	6.7	211	0.87	136	205	69.7	18.3	17.1	26.3
<b>113年12月</b>	<b>23.4</b>	<b>-0.1</b>	<b>-</b>	<b>-</b>	<b>21</b>	<b>37</b>	<b>69.6</b>	<b>18.5</b>	<b>17.1</b>	<b>26.6</b>
120年	23.0	-3.2	210	1.06	140	220	64.7	24.9	16.0	38.4
130年	21.9	-6.3	162	1.19	120	271	59.1	31.5	15.9	53.2
140年	20.3	-9.5	144	1.20	106	312	53.1	37.7	17.2	71.0
159年	16.2	-13.3	113	1.20	79	312	47.8	43.6	17.9	91.3

註：1. 我國總人口已於108年達最高峰。

2. 大學入學年齡人口數，以18、19歲人口數估算(=18歲人口數 $\times$ 2/3+19歲人口數 $\times$ 1/3)。因生肖等因素，105年、106年速降為28.5萬人及27.7萬人，107年雖有回升，惟長期仍呈下降趨勢。

3. 總生育率受國人對嬰兒部分生肖有所忌諱或偏好，於99年(虎年)降為0.90人最低點；101年(龍年)為1.27人，則為近年最高。112年0.87人係內政部依生母各年齡別出生數之初步估計數資料計算。

4. 15-64歲工作年齡人口所占比率於101年達最高峰、而人數則於104年達最高峰。

5. 我國於82年進入高齡化社會，並於107年3月正式進入高齡社會，預估將於114年進入超高齡社會(65歲以上人口所占比率分別達7%、14%、20%)；另，106年2月起，65歲以上高齡人口數已超過0-14歲幼年人口數，老化指數(老幼比)大於100。

6. 101年，總扶養比達最低點34.7(扶幼比為19.7、扶老比為15.0)。

資料來源：1.內政部，內政統計月報網站。2.國家發展委員會，中華民國人口推估(2022至2070年)中推估結果，2022年8月。

**表 46 歷年勞動力參與率-按性別及年齡分**

單位：%

年	項目 整體 平均	年齡								性別	
		青年	壯年	中高齡					高齡	男性	女性
		15-24 歲	25-44 歲	45-64 歲	45-49 歲	50-54 歲	55-59 歲	60-64 歲	65 歲 +		
102 年	58.43	29.58	86.64	60.73	79.56	68.27	53.21	33.42	8.34	66.74	50.46
103 年	58.54	29.36	86.85	61.65	80.21	69.63	54.41	35.61	8.68	66.78	50.64
104 年	58.65	30.24	87.40	61.89	80.92	70.34	55.08	35.77	8.78	66.91	50.74
105 年	58.75	31.37	87.82	62.42	81.68	71.44	55.67	36.35	8.61	67.05	50.80
106 年	58.83	32.68	88.26	62.82	82.66	72.47	55.66	36.65	8.58	67.13	50.92
107 年	58.99	34.34	88.85	63.21	83.96	73.54	55.63	36.70	8.43	67.24	51.14
108 年	59.17	36.09	89.50	63.49	84.71	74.43	56.08	36.70	8.32	67.34	51.39
109 年	59.14	36.53	89.52	64.00	84.12	75.19	57.55	37.70	8.78	67.24	51.41



110 年	59.02	36.81	89.35	64.65	84.42	75.37	58.87	38.64	9.18	66.93	51.49
111 年	59.18	36.73	89.98	65.49	85.07	76.30	59.64	39.55	9.62	67.14	51.61
112 年	59.22	36.39	90.26	66.35	85.41	77.19	61.00	40.55	9.91	67.05	51.82
113 年 2 月	59.21	36.37	90.40	67.23	85.65	77.78	62.12	41.86	10.00	67.01	51.86

資料來源：行政院主計總處，人力資源調查統計，113 年 3 月 22 日。

**表 47 勞動市場統計指標**

單位：千人；%

年	指標	15 歲以上 民間人口	勞動力人數	勞動力參與率	就業人數	失業人數	失業率
103 年		19,705	11,535	58.54	11,079	457	3.96
104 年		19,842	11,638	58.65	11,198	440	3.78
105 年		19,962	11,727	58.75	11,267	460	3.92
106 年		20,049	11,795	58.83	11,352	443	3.76
107 年		20,129	11,874	58.99	11,434	440	3.71

108年	20,189	11,946	59.17	11,500	446	3.73						
109年	20,231	11,964	59.14	11,504	460	3.85						
110年	20,193	11,919	59.02	11,447	471	3.95						
111年	20,028	11,853	59.18	11,418	434	3.67						
112年	20,168	11,943	59.22	11,528	415	3.48						
113年2月	20,230	11,978	59.21	11,572	406	3.39						
年	指標	就業人數				失業率						
		農業	工業	服務業		年齡別				教育程度別		
				製造業	營造業	15-24歲	25-44歲	45-64歲	65歲以上	國中以下	高中(職)	大專以上
103年	548	4,004	3,007	881	6,609	12.63	4.13	2.09	0.10	3.20	3.83	4.35
104年	555	4,035	3,024	895	6,667	12.05	3.95	1.99	0.14	2.77	3.83	4.13
105年	557	4,043	3,028	899	6,667	12.12	4.08	2.15	0.17	3.09	3.90	4.23
106年	557	4,063	3,045	901	6,732	11.92	3.93	1.99	0.12	2.90	3.74	4.06
107年	561	4,083	3,064	904	6,790	11.54	3.86	2.00	0.14	2.96	3.60	4.02
108年	559	4,092	3,066	907	6,849	11.88	3.87	1.94	0.34	2.87	3.51	4.13
109年	548	4,076	3,041	915	6,879	11.61	3.94	2.30	0.39	2.85	3.56	4.30

110年	542	4,059	3,020	918	6,847	12.11	3.96	2.52	0.82	2.97	3.77	4.32
111年	530	4,042	3,012	910	6,846	11.97	3.72	2.26	0.61	2.56	3.34	4.11
112年	509	4,044	3,001	921	6,974	11.39	3.61	2.17	0.54	2.36	3.20	4.32
113年2月	493	4,043	2,990	928	7,036	11.20	3.48	2.19	0.65	2.17	3.21	3.75

資料來源：同表46。

**表 48 勞動市場薪資概況(註1)**

年/指標	受僱員工全年總薪資中位數	基本工資		初任人員平均經常性薪資	工業及服務業				工業(註3)			
		月薪(元)	時薪(元)		平均薪資(元)	年增率(%)	經常性薪資(元)	年增率(%)	製造業		營建工程業	
									名目薪資(元)	實質薪資(元)	名目薪資(元)	實質薪資(元)
104年	46.3	20,008	120	26,230	48,956	2.54	38,717	1.30	49,374	52,226	43,346	45,849
105年	46.4	20,008	126	26,723	49,257	0.61	39,217	1.29	49,969	52,127	42,839	44,689
106年	47.4	21,009	133	27,055	50,634	2.80	39,937	1.84	51,853	53,762	42,506	44,071
107年	49.0	22,000	140	27,583	52,468	3.62	40,949	2.53	54,567	55,817	43,645	44,645

108年	49.7	23,100	150	28,231	53,551	-	41,700	-	55,816	56,781	44,833	45,608
109年	50.1	23,800	158	28,719	54,278	1.36	42,281	1.39	56,538	57,651	45,622	46,520
110年	50.6	24,000	160	32,000(註2)	56,127	3.41	43,045	1.81	60,545	60,545	47,468	47,468
111年	51.8	25,250	168	34,000	58,042	3.41	44,210	2.71	63,324	61,509	48,545	47,154
112年	-	26,400	176	-	58,420	0.65	45,197	2.23	62,492	59,229	49,477	46,893
113年1月	-	27,470	183	-	85,796	-18.54	46,140	2.30	88,887	83,392	81,605	76,560
	<b>服務業(註3)</b>											
年/指標	<b>批發及零售業</b>		<b>住宿及餐飲業</b>		<b>教育業</b>		<b>其他服務業</b>					
	名目薪資(元)	實質薪資(元)	名目薪資(元)	實質薪資(元)	名目薪資(元)	實質薪資(元)	名目薪資(元)	實質薪資(元)	名目薪資(元)	實質薪資(元)		
104年	43,747	46,274	31,986	33,833	24,304	25,708	33,996	35,959				
105年	43,614	45,498	31,870	33,246	24,876	25,950	33,611	35,063				
106年	45,568	47,245	32,896	34,107	25,287	26,218	33,987	35,238				
107年	47,132	48,212	33,558	34,327	26,032	26,628	35,116	35,921				
108年	48,594	49,434	34,112	34,702	30,521	31,049	35,844	36,464				
109年	49,087	50,053	34,496	35,175	31,068	31,679	36,564	37,284				
110年	48,507	48,507	34,884	34,884	31,535	31,535	36,402	36,402				

111 年	49,404	47,988	36,109	35,074	32,449	31,519	38,045	36,955
112 年	51,159	48,487	37,662	35,695	33,433	31,687	39,599	37,531
113 年 1 月	76,467	71,739	42,766	40,122	46,860	43,963	46,951	44,048

資料來源：1.行政院主計總處，薪資與生產力統計，113年03月14日；2.勞動部，職類別薪資調查；自110年起取消相關調查問項，改以高級中等以上學校畢業生及勞工退休金月提繳工資等大數據資料，編算畢業生初入職場之受僱人員（以下簡稱初任人員）薪資統計。

註1：自113年1月起，主計總處校正薪資歷年時間數列資料，計算基期從105年調整至110年；註2：自110年起，初任人員薪資係由勞工退休金月提繳工資推算，故非平均經常性薪資；註3：有關本表工業及服務業行業之選定標準，係選取就業人數最多之行業。

## 表 49 大專校院學校教育概況

學年度	升學率(%) <sup>註1</sup>		學校數 (所)	學生數 (萬人)	生師比 <sup>註2</sup>	修讀 STEM 領域學生		畢業生數 (萬人)	畢業生學科領域占比(%) <sup>註3</sup>		
	高中 畢業生	高職 畢業生				人數(萬人)	占比(%)		人文	社會	科技
108	93.0	79.5	152	121.3	21.99	38.3	31.6	30.1	17.8	38.3	43.9
109	95.0	80.6	152	120.3	21.73	38.3	31.8	28.5	18.1	37.9	44.0
110	96.7	82.4	149	118.6	21.88	38.5	32.5	28.4	18.0	37.7	44.3
111	96.4	81.8	148	114.0	21.53	38.0	33.3	28.4	17.7	37.4	44.9
112	-	-	145	109.5	21.49	37.4	34.2	27.5	-	-	-

學年度	境外學生	學位生				非學位生 <sup>註5</sup>							僑外畢業生 人數
	總計	合計	外國生	僑生 <sup>註4</sup> (含港澳)	陸生	合計	外國 交換生	外國短期及個人選讀	大專附設華語中心學	大陸 研修生	海青班	馬來西亞 華裔青年 來台就學	

									生			輔導及技 職研習班	
108	128,157	63,530	31,811	23,366	8,353	64,627	5,766	7,846	32,457	16,696	1,862	-	10,525
109	90,895	62,387	32,040	24,315	6,032	28,508	2,475	3,785	20,674	0	1,574	-	10,224
110	94,579	65,383	34,535	26,555	4,293	29,196	5,190	2,686	20,145	0	1,175	-	11,026
111	106,067	66,917	35,512	28,284	3,121	39,150	6,100	4,185	27,808	22	1,035	-	13,650
112	116,038	67,299	37,062	28,109	2,128	48,739	6,100	4,185	36,350	2,087	0	17	12,782

註：1. 「升學率」數據係以「年度」為統計資料，並於103學年起配合高級中等教育法實施，以「普通科及綜合高中畢業生升學率」及「專業群科畢業生升學率」呈現。

2. 「生師比」=學生數/專任教師數。

3. 「畢業生數」、「畢業生學科領域占比」係以上一學年度畢業生人數資料計算，並以人文、社會、科技三分類呈現。

4. 僑生自111學年度起，包含海青班二年制副學士；自112學年度起，包含海青班四年制產學合作學士。

5. 112學年度外國交換生、短期研習及個人選讀尚無累計數，暫以上年度人數估算；為配合中央流行疫情指揮中心境管政策，109、110學年度不開放陸生來臺研修，入境人數為零。

資料來源：教育部統計處網站，學校基本統計資訊、大專校院概況統計、中華民國教育統計。

## 表 50 國人赴海外工作統計

時間	總計(千人)	停留單一國家(地區)達180天		停留單一國家(地區)未達180天	
		千人	%	千人	%
106年底	736	491	66.8	245	33.2
107年底	737	482	65.4	255	34.6
108年底	739	498	67.3	241	32.7
109年底	501	383	76.5	118	23.5

110 年度	319	250	78.4	69	21.6			
111 年度	473	375	79.2	98	20.8			
赴海外工作地區人數與年增率								
時間	中國大陸(含港澳)		東南亞		美國		其他	
	人數 (千人)	年增率 (%)	人數 (千人)	年增率 (%)	人數 (千人)	年增率 (%)	人數 (千人)	年增率 (%)
106 年底	405	-0.4	109	-1.6	101	1.8	121	9.1
107 年底	404	-0.2	112	3.2	95	-5.9	125	3.2
108 年底	395	-2.2	120	6.8	92	-2.8	132	5.5
109 年底	242	-38.7	86	-28.6	77	-16.5	96	-27
110 年底	163	-32.7	40	-53.6	54	-29.4	39	-59.4
111 年底	177	8.7	71	79.0	103	90.0	81	107.4

資料來源：行政院主計總處，110 年國人赴海外工作人數統計結果，112 年 12 月 14 日。

**表 51 外國專業人員及就業金卡統計**

單位：人次

外籍專業人員有效聘僱許可人數									畢業僑外生
時間	總計	專門性或技術性工作	宗教、藝術及演藝工作	補習班語文教師工作	履約	華僑或外國人投資設立事業之主管工作	運動教練及運動員工作	學校教師	留臺從事專門性或技術性工作
106 年底	30,927	18,293	1,538	4,453	1,584	2,634	62	2,364	3,902

107 年底	33,190	19,477	1,953	4,437	1,607	2,951	76	2,693	4,985
108 年底	33,722	20,222	1,475	4,386	1,857	3,077	108	2,597	5,976
109 年底	39,522	22,441	1,222	4,498	5,033	3,499	159	2,670	7,617
110 年底	45,300	25,486	1,041	3,913	6,676	3,647	230	4,307	10,335
111 年底	54,183	29,845	1,389	3,548	8,080	3,415	249	7,657	13,812
112 年底	56,170	32,958	1,944	3,580	6,554	3,179	291	7,664	17,025
113 年 2 月	56,011	32,900	1,992	3,552	6,374	3,118	290	7,785	17,060

就業金卡累計核發人次按領域別

	經濟	科技	教育	金融	文化 藝術	國發會 會商	建築 設計	數位	法律	國防	體育	總計
107 年底	84	49	15	11	29	0	0	0	0	0	0	188
108 年底	296	100	37	45	63	0	5	0	0	0	0	546
109 年底	1,341	204	115	125	153	0	6	0	0	0	1	1,945
110 年底	2,326	660	284	323	306	0	20	0	6	0	2	3,927
111 年底	3,401	1,379	642	507	466	119	36	0	11	7	3	6,571
112 年底	4,370	1,751	1,158	617	605	169	47	216	12	11	6	8,962
113 年 2 月	4,537	1,810	1,243	640	622	176	47	285	12	12	9	9,393

資料來源：勞動部統計查詢網、內政部移民署。



外籍勞工人數

時間	總計	產業外籍勞工			社福外籍勞工			
		合計	農、林、漁、牧 業(國內外船員)	製造業	營建工程業	合計	看護工	家庭幫傭

108 年底	718,058	456,601	12,491	439,694	4,416	261,457	259,660	1,797
109 年底	709,123	457,267	11,691	439,375	6,201	251,856	250,188	1,668
110 年底	669,992	443,104	10,471	425,877	6,756	226,888	225,423	1,465
111 年底	728,081	506,223	13,805	476,737	15,681	221,858	220,337	1,521
112 年底	753,430	519,125	17,228	478,264	23,633	234,305	232,414	1,891
113 年 2 月	756,831	519,310	17,897	476,580	24,833	237,521	235,575	1,946

表 52 移工及中階技術人力統計

單位：人次

中階技術工作人數按開放項目及身份別											
年月	業別	合計	產業類 人數 合計					社福類 人數 合計			
			農業 工作	製造 工作	營造 業	屠宰 工作	海洋漁 撈工作	機構看 護工作	家庭 看護		
113年1月	總計(A+B)	20,387	8,465	8	8,030	5	7	415	11,922	427	11,495
	※資深移工(A)	20,378	8,463	8	8,028	5	7	415	11,915	421	11,494
	僑外生(B)	9	2	0	2	0	0	0	7	6	1
113年2月	總計(A+B)	21,354	8,943	12	8,492	5	7	427	12,411	456	11,955
	※資深移工(A)	21,345	8,941	12	8,490	5	7	427	12,404	450	11,954
	僑外生(B)	9	2	0	2	0	0	0	7	6	1

資料來源：內政部移民署、勞動部。※資深移工係指在

臺連續工作達6年以上，或受聘僱同一雇主累計達6年以上，或曾在臺工作累計達11年6個月以上。

## 表 53 退休金制度財務概況

		人數(萬人)	費率(%)		雇主責任	基金規模(億元)	未來基金餘額分析	短絀處理機制
			法定	現行				
勞工退休金	舊制	53.5 (112/12)	2-15	每年3月底前足額提撥	雇主負擔	10,024 (113/01)	—	—
	新制	754.6 (113/01)	雇主提撥不得低於6%，個人得在6%範圍內自願提繳				40,458 (113/01)	(個人帳戶制)
軍公教退撫基金		65.0 (113/02)	12-18	15	65%	8,239 (113/01)	1.精算最適提撥率：公務人員26.78%、教育人員29.07%、軍職人員14.21%。 2.112年7月1日以後新進人員不參加退撫基金，預估基金用盡年度：公務人員135年、教育人員133年、軍職人員未來50年內都不會出現負數年度	1.由政府負最後支付保證責任 2.當退撫基金3年實際平均運用收益低於臺灣銀行2年期定期存款利率計算之收益，由國庫補足其差額
公教人員個人專戶制退撫儲金		0.9 (113/01)	15	15	65% (自願增加提繳，以本俸額2倍之5.25%為上限)	5 (113/01)	(個人帳戶制)	—
私立學校教職員退撫制度(新制)		4.4 (113/02)	12	12	私立學校、學校主管機關各32.5%	707 (112/09)	(個人帳戶制)	—
農民退休儲金		9.2 (113/01)	農民於10%範圍內自願提繳；政府按月提撥相同金額			145 (113/01)	(個人帳戶制)	—
約聘僱人員離職儲金		—	12	12	50%	—	(個人帳戶制)	各機關學校對於公、自提儲金之管理，應盡善良管理人之注意義務
政務人員離職儲金(新制)		—	12	12	65%	—	(個人帳戶制)	各機關對於離職儲金之管理，應盡善良管理人之注意義務

註：1.短絀處理機制規範於各退休法規。2.約聘僱人員離職儲金、政務人員離職儲金由各機關分立帳戶處理，無人數統計。3.依據勞動基準法規定，雇主應於每年年度終了前，估算勞工退休準備金專戶餘額，該餘額不足給付次一年度內預估成就相關退休條件勞工之退休金數額者，雇主應於次年度三月底前一次提撥其差額，並送事業單位勞工退休準備金監督委員會審議。4.自105年7月起，勞工退休金舊制人數係指實際適用人數。

## 表 54 社會保險制度財務概況

	人數 (萬人)	費率 (%)		政府補助 保費比例	基金規模 (億元)	未來基金餘額分析	短絀處理機制
		法定	現行				
農保	91.1 (113/01)	2.55	2.55	70%	—	開辦即發生虧損，短絀由國庫撥補，不足額向勞保基金借貸。至112年12月止累計虧損1,799億元。	本保險年度結算如有虧損，除由辦理本保險業務機構之主管機關審核撥補，並得申請中央主管機關予以補助外，中央主管機關應即檢討虧損發生原因；如認為應調整保險費率時，應即依規定程序予以調整
國保	289.9 (112/12)	6.5-12	10	40%	5,268 (113/01)	1、最適提撥率 17.53%。 2、費率固定 9.5%，基金於 138 年用盡；費率每 2 年調高 0.5% 至 12%，基金於 141 年用盡；費率於 112 年調至 10% 並維持不變，基金於 139 年用盡。	階梯費率 6.5%(97 年)至 12%(120 年)，政府負最後支付責任
勞保	1,040 (113/01)	6.5-12 (不含就保 1%)	11 (不含就保 1%)	10%	9,088 (113/01)	1、精算平衡費率為 27.83%。 2、推估基金將於 117 年用盡，發生虧損。	1.階梯費率 6.5%(98 年)至 12%(116 年) 2.如有虧損，在中央勞工保險局未成立前，應由中央主管機關審核撥補
公教保	58.8 (113/02)	7-18	7.83 (不適用年金制度者) 10.16 (適用年金制度者)	65% (公教) 32.5% (私校)	3,693 (113/02)	1、精算未來 50 年平準費率 10.16%(適用年金制度者)及 7.83%(不適用年金制度者)。 2、採完全提存準備，財務健全。	88 年 5 月 31 日以後之虧損，應調整費率挹注
軍保	21.2 (112/12)	8-12	9.94	65%	295 (112/12)	考量未來兵役役期調整，精算未來 50 年保險費率為 9.77%，長期平衡費率為 10.01%。	105 年以後之虧損，除戰爭、武裝衝突或其他

不可抗力因素應計給之  
給付金額由中央政府審  
核撥補外，應調整費率  
挹注

註：1.短絀處理機制規範於各保險法。2.自 105 年 7 月起，勞保基金規模係指勞保普通事故保險基金。

資料來源：勞動部勞工保險局網站、臺灣銀行網站、勞動部勞動基金運用局網站、勞工保險普通事故保險費率精算及財務評估（110 年 12 月）、  
公教人員保險第八次保險費率精算（109 年）、國民年金保險費率精算及財務評估報告（111 年 9 月）、臺灣銀行、勞動部、農業部。

## 表 55 老年福利津貼概況

年度	領取人數 合計 (人)	老年基本 保證年金 (人)	原住民 給付 (人)	老年農民 福利津貼 (人)	中低收入 老人生活 津貼(人)	榮民就養 給付(人)	占 65 歲以 上人口比率 (%)	65 歲以上 人口數 (人)	65 歲以上 人口占總人 口比率 (%)
89 年	958,503	--	--	635,838	204,964	117,701	49.9	1,921,308	8.62
90 年	951,503	--	--	656,460	181,211	113,832	48.2	1,973,357	8.81
91 年	1,401,441	424,096	15,171	669,779	182,392	110,003	69.0	2,031,300	9.02
92 年	1,610,949	639,427	14,726	677,048	173,951	105,797	77.2	2,087,734	9.24
93 年	1,650,766	687,990	18,340	688,840	156,446	99,150	76.8	2,150,475	9.48
94 年	1,704,177	746,410	19,218	696,808	148,118	93,623	76.9	2,216,804	9.74
95 年	1,749,435	795,141	20,548	703,238	140,544	89,964	76.5	2,287,029	10.00
96 年	1,791,086	842,335	21,775	707,045	134,644	85,287	76.4	2,343,092	10.21
97 年	1,827,060	887,264	23,413	710,031	125,951	80,401	76.1	2,402,220	10.42
98 年	1,792,810	863,957	24,247	706,308	122,523	75,775	72.9	2,457,648	10.63
99 年	1,745,272	832,118	26,555	696,143	119,861	70,595	70.2	2,487,893	10.74
100 年	1,736,448	836,706	29,444	684,367	120,266	65,665	68.7	2,528,249	10.88
101 年	1,680,515	793,052	31,672	674,870	120,968	59,953	64.6	2,600,152	11.15
102 年	1,638,791	764,476	33,099	664,995	120,869	55,352	60.8	2,694,406	11.53
103 年	1,587,763	728,187	35,091	651,482	122,423	50,580	56.5	2,808,690	11.99
104 年	1,538,485	692,129	36,852	638,334	124,490	46,680	52.4	2,938,579	12.51
105 年	1,489,139	652,187	38,089	627,392	128,108	43,363	47.9	3,106,105	13.20
106 年	1,442,154	613,157	39,701	614,678	134,365	40,253	44.1	3,268,013	13.86

107年	1,397,419	574,008	40,878	601,518	143,610	37,405	40.7	3,433,517	14.56
108年	1,358,330	536,009	42,012	588,863	156,783	34,663	37.7	3,607,127	15.28
109年	1,325,220	498,971	42,920	577,548	173,011	32,770	35.0	3,787,315	16.07
110年	1,287,775	461,427	43,638	564,631	186,225	31,854	32.7	3,939,033	16.90
111年	1,236,560	421,325	43,740	546,528	195,902	29,065	30.3	4,085,793	17.60
112年	1,190,891	381,492	43,877	529,393	208,407	27,722	27.7	4,296,985	18.35

註：1. 老年基本保證年金及原住民給付於國民年金97年開辦前，係分別指敬老福利生活津貼及原住民敬老福利生活津貼。

2. 原住民給付請領年齡為年滿55歲，榮民就養給付為年滿61歲或身心障礙者，故各項老人津貼占65歲以上人口比率可能高估。

資料來源：內政部網站、衛生福利部網站、勞動部勞工保險局網站、行政院主計總處網站、國軍退除役官兵輔導委員會網站。

## 表 56 土地面積及人口統計表

地區別	土地面積(平方公里)	戶數(戶)	人口數(人)	人口密度(人/平方公里)
總計	36,197.34	9,240,823	23,420,442	647
北部區域	7,353.39	4,377,709	10,728,360	1,459
臺北市	271.80	1,065,032	2,511,886	9,242
新北市	2,052.57	1,671,070	4,041,120	1,969
基隆市	132.76	159,249	362,255	2,729
新竹市	104.15	179,332	456,475	4,383
桃園市	1,220.95	903,481	2,317,445	1,898
新竹縣	1,427.54	220,893	589,289	413
宜蘭縣	2,143.63	178,652	449,890	210
中部區域	10,506.88	2,093,263	5,756,094	548
臺中市	2,214.90	1,059,625	2,845,909	1,285
苗栗縣	1,820.31	199,642	534,575	294
彰化縣	1,074.40	406,385	1,239,048	1,153
南投縣	4,106.44	180,637	477,094	116
雲林縣	1,290.83	246,974	659,468	511
南部區域	10,009.90	2,508,775	6,248,767	624
高雄市	2,952.12	1,150,775	2,737,941	927
臺南市	2,191.65	727,137	1,859,946	849
嘉義市	60.03	103,384	263,584	4,391
嘉義縣	1,903.64	186,431	484,560	255
屏東縣	2,775.60	297,813	794,997	286
澎湖縣	126.86	43,235	107,739	849

東部區域	8,143.82	213,540	529,033	65
花蓮縣	4,628.57	128,875	317,489	69
臺東縣	3,515.25	84,665	211,544	60
福建省	180.46	47,536	158,188	877
金門縣	151.66	43,829	144,149	951
連江縣	28.80	3,707	14,039	487

資料來源：內政部內政統計月報 資料更新：每年12月底。

## 表 57 近年政府公共建設預算統計表

年度	中央公務	前瞻特別預算	流綜等特別預算	營業與非營業基金	合計
103年	1,779		33	1,548	3,360
104年	1,791		93	1,295	3,179
105年	1,812		141	1,411	3,364
106年	1,776	138	157	1,168	3,239
107年	1,510	731	147	1,155	3,543
108年	1,604	866	88	1,092	3,650
109年	1,575	1,005		1,798	4,378
110年	1,236	1,041		2,735	5,012
111年	1,466	857		2,273	4,596
112年	1,725	832		3,415	5,972
113年	1,928(預算案)	844		3,114(預算案)	5,886

單位：億元 資料更新：每年8月31日。



## 表 58 縣市及區域發展指標

地區別	都市計畫區面積 占總面積 (%)	都市計畫區內人口 占總人口 (%)	每萬人公園、綠地、兒童遊樂 場、體育場所及廣場面積數 (公 頃)	核發建築使用執照 件數	住宅支出		房價所得比 (%)
					平均每戶全年住宅 支出 (元)	住宅支出佔家庭支 出 (%)	
總計	13.5	78.9	5.80	21,146	205,629	19.3	9.67
北部區域	28.9	86.5	2.76	3,526	227,981	19.2	10.78
臺北市	100.0	100.0	3.37	152	321,362	22.9	16.09
新北市	60.6	90.4	1.72	399	234,608	21.8	12.25
基隆市	58.3	100.0	3.87	47	152,671	16.8	12.83
新竹市	44.4	82.3	6.32	199	290,277	20.6	7.99
桃園市	29.4	75.8	2.53	1,181	215,900	18.9	7.88
新竹縣	3.8	62.0	4.24	536	221,183	17.1	9.22
宜蘭縣	3.6	57.1	4.27	1,012	159,865	16.5	9.23
中部區域	9.2	65.3	8.57	7,374	147,347	16.3	8.86
臺中市	24.3	81.5	9.49	2,189	224,215	19.8	11.21
苗栗縣	4.2	58.2	3.71	650	142,976	16.0	7.88
彰化縣	12.4	47.9	11.33	1,782	136,412	16.5	9.03
南投縣	3.1	58.1	4.29	1,085	128,376	15.4	9.11
雲林縣	7.6	39.8	4.64	1,668	104,758	13.8	7.06
南部區域	13.7	79.4	8.58	9,254	137,351	15.7	7.61
高雄市	14.3	90.4	11.04	2,121	191,775	17.8	9.14
臺南市	24.0	84.6	5.64	3,653	154,569	17.1	9.41
嘉義市	101.2	100.0	4.58	496	160,621	17.2	6.37
嘉義縣	8.9	40.7	12.26	1,119	90,183	12.9	5.89
屏東縣	6.5	52.9	4.97	1,514	116,597	13.4	6.70
澎湖縣	8.5	33.3	18.75	351	110,364	16.0	8.16
東部區域	2.6	64.4	14.50	719	140,092	19.7	8.51
花蓮縣	2.7	67.4	17.33	357	140,536	19.5	8.91
臺東縣	2.5	59.9	9.74	362	139,647	19.9	8.11
福建省	103.8	99.6	11.12	170	—	—	—
金門縣	102.4	99.5	10.36	158	—	—	—
連江縣	111.2	100.0	18.71	12	—	—	—
內政部指定特定主管建 築機關				95		0.00	0.00
國家公園管理處				8		0.00	0.00

資料來源：內政統計月報、行政院主計總處、112年都市及區域發展統計彙編 資料更新：每年12月底。

# 表 59 都市計畫土地使用分區統計表

單位：公頃

地區別	合計	住宅區	商業區	工業區	公共設施用地	農業區	保護區	風景區	其他
<b>總計</b>	486,888.35	65,218.25	8,470.31	21,106.85	93,806.75	99,103.14	135,062.22	2,746.74	61,374.08
<b>北部區域</b>	212,869.10	21,138.32	3,202.39	7,443.52	31,858.16	17,180.78	107,445.60	1,152.23	23,656.95
臺北市	27,179.97	3,402.10	916.29	409.77	7,308.16	527.55	107,236.75	188.66	7,848.17
新北市	124,340.63	7,354.30	822.84	2,328.98	11,448.99	5,215.42	6,579.27	523.60	7,976.95
基隆市	7,739.50	1,402.88	118.92	237.08	1,978.38	20.25	88,669.54	6.83	1,280.92
新竹市	4,625.60	1,166.17	188.34	204.42	1,319.10	544.46	2,694.25	210.01	712.26
桃園市	35,836.13	5,246.65	819.84	3,020.93	6,797.10	7,338.13	280.84	211.24	4,476.08
新竹縣	5,494.87	1,215.76	158.89	714.07	1,428.34	1,026.88	7,926.16	—	524.30
宜蘭縣	7,652.40	1,350.46	177.27	528.27	1,578.09	2,508.09	426.63	11.89	838.27
<b>中部區域</b>	97,152.44	18,531.01	1,955.48	4,648.11	21,062.96	31,264.59	660.06	385.15	13,588.07
臺中市	53,877.61	9,986.83	1,028.63	2,628.66	11,920.61	15,635.56	5,717.07	382.40	9,134.56
苗栗縣	7,594.82	1,571.01	168.61	629.07	1,605.11	2,442.00	3,160.36	—	764.56
彰化縣	13,354.55	3,315.17	344.79	694.39	3,001.94	5,608.80	414.46	2.23	320.28
南投縣	12,544.02	1,558.29	172.26	311.09	2,563.36	3,046.01	66.95	—	2,837.81
雲林縣	9,781.43	2,099.71	241.19	384.90	1,971.94	4,532.22	2,055.21	0.52	530.86
<b>南部區域</b>	136,956.81	22,761.22	2,948.71	8,234.41	34,045.32	38,596.34	20.09	245.92	16,535.82
高雄市	42,353.53	8,527.06	1,553.53	3,125.35	15,342.53	9,155.05	13,589.07	217.81	2,207.19
臺南市	52,615.57	8,104.05	765.47	3,640.50	10,085.44	16,431.28	2,225.01	—	7,024.58
嘉義市	6,076.83	1,135.38	172.12	230.23	1,598.56	2,109.89	6,564.25	9.27	479.79
嘉義縣	16,916.02	2,080.55	184.18	559.67	2,842.50	5,548.32	341.59	18.84	3,245.93
屏東縣	17,916.25	2,738.87	236.39	639.43	3,808.87	5,184.83	2,436.04	—	3,403.55
澎湖縣	1,078.62	175.31	37.02	39.23	367.42	166.97	1,904.31	—	174.78
<b>東部區域</b>	21,170.65	2,601.01	313.45	641.56	4,476.04	6,870.38	117.87	14.40	2,678.50
花蓮縣	12,322.85	1,374.14	210.11	496.14	2,698.51	4,351.88	3,575.31	6.54	1,863.64
臺東縣	8,847.80	1,226.87	103.34	145.42	1,777.53	2,518.50	1,321.89	7.86	814.86
<b>福建省</b>	18,739.35	186.70	50.28	139.26	2,364.28	5,191.05	2,253.42	949.04	4,914.72
金門縣	15,536.28	125.98	41.78	139.26	1,813.63	5,166.39	4,944.02	781.62	4,657.04
連江縣	3,203.07	60.72	8.50	—	550.65	24.66	2,810.58	167.42	257.68

資料來源：內政部營建署、112年都市及區域發展統計彙編 資料更新：每年12月底。

# 表 60 非都市土地使用分區統計表

單位：公頃

地區別	合計	特定農業區	一般農業區	工業區	鄉村區	森林區	山坡地保育區	風景區	國家公園區	河川區、特定專用區及其他分區
<b>總計</b>	3,050,586.7742	324,980.5032	249,594.1491	29,638.1204	26,208.8527	1,340,099.2532	662,792.9042	49,338.5854	295,504.4564	72,429.9497
<b>北部區域</b>	520,421.0128	55,630.1257	24,084.9207	5,150.3506	2,157.2066	240,675.1202	165,370.1784	2,730.2188	13,039.9409	11,582.9509
臺北市	—	—	—	—	—	—	—	—	—	—
新北市	87,733.8698	1,647.6741	3,680.9076	171.5238	321.1999	19,095.8981	53,705.4553	—	6,513.8990	2,597.3120
基隆市	6,145.2290	—	—	—	11.0735	1,499.5701	4,436.3824	21.2414	—	176.9616
新竹市	5,806.6270	1,358.7696	530.7422	—	166.4592	—	2,969.6694	—	—	780.9866
桃園市	87,597.9767	24,327.5289	12,539.1987	3,550.5695	876.5288	21,758.4626	19,255.8157	1,701.7721	—	3,588.1004
新竹縣	131,543.7709	11,038.7596	1,956.5498	698.3464	382.8489	48,353.9616	60,575.6579	—	6,526.0419	2,011.6048
宜蘭縣	201,593.5394	17,257.3935	5,377.5224	729.9109	399.0963	149,967.2278	24,427.1977	1,007.2053	—	2,427.9855
<b>中部區域</b>	925,562.6484	147,217.4585	64,674.6691	19,285.4676	10,917.5937	338,130.3884	213,752.0304	1,222.0090	112,254.2065	18,108.8252
臺中市	159,255.0146	18,217.6260	4,587.1848	701.9006	1,308.9710	53,422.0617	35,564.7918	242.3502	40,803.6785	4,406.4500
苗栗縣	167,284.9616	13,501.8259	4,171.2962	1,179.8759	527.6500	16,746.2680	90,224.9598	—	39,586.9766	1,346.1092
彰化縣	90,875.8371	48,928.1718	19,031.9388	4,816.9159	3,860.4818	2,379.5229	9,204.5421	—	—	2,654.2638
南投縣	385,612.8729	11,435.3216	7,904.7694	241.3654	1,174.2927	259,557.9475	71,193.7697	332.6840	31,863.5514	1,909.1712
雲林縣	122,533.9622	55,134.5132	28,979.4799	12,345.4098	4,046.1982	6,024.5883	7,563.9670	646.9748	—	7,792.8310
<b>南部區域</b>	827,835.1584	103,187.2164	139,828.6156	4,891.5811	11,643.0193	295,375.8467	184,689.8998	6,260.9624	50,298.1943	31,659.8228
高雄市	243,281.8249	13,596.9624	18,364.5428	1,216.0472	1,416.1303	120,570.5518	48,560.4289	996.9614	34,342.5235	4,217.6766
臺南市	161,815.8915	40,952.5368	41,364.0436	1,385.9085	3,949.0933	31,300.9362	31,643.6960	1,126.3339	1,257.8855	8,835.4577
嘉義市	—	—	—	—	—	—	—	—	—	—
嘉義縣	174,367.9780	37,600.0542	18,212.8440	1,046.5341	2,551.5256	71,170.7308	29,132.8285	1,432.4267	1,405.7599	11,815.2742
屏東縣	236,891.9561	11,037.6630	54,073.8689	1,243.0913	3,249.1978	71,774.5403	75,352.9464	402.8557	13,291.2302	6,466.5625
澎湖縣	11,477.5079	—	7,813.3163	—	477.0723	559.0876	—	2,302.3847	0.7952	324.8518
<b>東部區域</b>	776,767.9546	18,945.7026	21,005.9437	310.7211	1,491.0330	465,917.8979	98,980.7956	39,125.3952	119,912.1147	11,078.3508
花蓮縣	437,242.1993	9,016.9198	16,397.1143	297.6054	743.4913	222,269.0355	47,678.7592	13,619.9975	119,912.1147	7,307.1616
臺東縣	339,525.7553	9,928.7828	4,608.8294	13.1157	747.5417	243,648.8624	51,302.0364	25,505.3977	—	3,771.1892

資料來源：內政部營建署、112年都市及區域發展統計彙編資料更新：每年12月底。

# 表 61 產業用地劃設與開發面積統計表

單位：公頃

地區別	產業園區		加工出口區		科學園區		環保暨農業生技園區		都市計畫工業區		丁種建築用地	
	面積(公頃)	比例(%)	面積(公頃)	比例(%)	面積(公頃)	比例(%)	面積(公頃)	比例(%)	面積(公頃)	比例(%)	面積(公頃)	比例(%)
<b>總計</b>	32,438.15	100.00	530.30	100.00	4,733.67	100.00	674.00	100.00	21,106.85	100.00	24,207.65	100.00
<b>北部區域</b>	3,165.82	9.76	—	—	901.57	19.05	31.00	4.60	7,443.52	35.30	6,574.60	27.26
臺北市	8.20	0.03	—	—	—	—	—	—	409.77	1.94	—	—
新北市	359.91	1.11	—	—	—	—	—	—	2,328.98	11.05	636.24	2.64
基隆市	29.00	0.09	—	—	—	—	—	—	237.08	1.12	15.22	0.06
新竹市	—	—	—	—	723.83	15.29	—	—	204.42	0.97	77.37	0.32
桃園市	1,684.97	5.19	—	—	106.94	2.26	31.00	4.60	3,020.93	14.33	3,910.74	16.21
新竹縣	517.00	1.59	—	—	—	—	—	—	714.07	3.39	1,051.43	4.36
宜蘭縣	566.74	1.75	—	—	70.80	1.5	—	—	528.27	2.51	883.60	3.66
<b>中部區域</b>	23,823.88	73.44	208.36	39.29	1,959.58	41.40	—	—	4,648.11	22.04	12,444.12	51.59
臺中市	1,021.51	3.15	208.36	39.29	721.61	15.24	—	—	2,628.66	12.47	1,038.89	4.31
苗栗縣	221.79	0.68	—	—	474.24	10.02	—	—	629.07	2.98	1,226.88	5.09
彰化縣	4,084.02	12.59	—	—	631.04	13.33	—	—	694.39	3.29	4,823.35	20.00
南投縣	434.06	1.34	—	—	36.58	0.77	—	—	311.09	1.48	329.22	1.36
雲林縣	18,062.50	55.68	—	—	96.11	2.03	—	—	384.90	1.83	5,025.78	20.84
<b>南部區域</b>	4,773.25	14.71	321.94	60.71	1,872.52	39.56	643.00	95.40	8,234.41	39.05	4,789.67	19.86
高雄市	2,512.87	7.75	198.90	37.51	829.37	17.52	40.00	5.93	3,125.35	14.82	1,237.44	5.13
臺南市	1,335.00	4.12	—	—	1,043.15	22.04	205.00	30.42	3,640.50	17.27	1,327.56	5.50
嘉義市	—	—	—	—	—	—	—	—	230.23	1.09	—	—
嘉義縣	427.83	1.32	—	—	—	—	—	—	559.67	2.65	979.01	4.06
屏東縣	497.55	1.53	123.04	23.20	—	—	398.00	59.05	639.43	3.03	1,240.09	5.14
澎湖縣	—	—	—	—	—	—	—	—	39.23	0.19	5.56	0.02
<b>東部區域</b>	675.20	2.08	—	—	—	—	—	—	641.56	3.04	399.25	1.66
花蓮縣	656.31	2.02	—	—	—	—	—	—	496.14	2.35	372.03	1.54
臺東縣	18.89	0.06	—	—	—	—	—	—	145.42	0.69	27.23	0.11
<b>福建省</b>	—	—	—	—	—	—	—	—	139.26	0.66	—	—
金門縣	—	—	—	—	—	—	—	—	139.26	0.66	—	—
連江縣	—	—	—	—	—	—	—	—	—	—	—	—

資料來源：內政部營建署、112年都市及區域發展統計彙編 資料更新：每年12月底。

## 表 62 六大核心戰略產業

項次	戰略產業	作 法	目 標
1	資訊及數位產業	<ul style="list-style-type: none"> <li>●願景：維持 ICT 技術領先、輸出 AIoT、5G 產品與服務</li> <li>●策略：研發新世代半導體、促成 AIoT 應用場域、整合國產 5G ORAN 方案、強化關鍵 ICT 產業供應鏈鏈結</li> </ul>	<ul style="list-style-type: none"> <li>●1 奈米半導體先進製程技術研發</li> <li>●3-5 項 AIoT 解決方案輸出</li> <li>●5G 相關產品打入國際供應鏈</li> <li>●完成串聯 3 大洲(北美洲、歐洲、亞洲)民主國家關鍵供應鏈</li> </ul>
2	資安卓越產業	<ul style="list-style-type: none"> <li>●願景：打造能被世界信賴的資安系統</li> <li>●策略：強化新興領域及產業資安防護、推動實戰場域與人才培育、擴增資安需求帶動產業發展</li> </ul>	<ul style="list-style-type: none"> <li>●開發 IC 設計檢測、AI 輔助偵防等技術</li> <li>●建置工控實戰場域及培育高階資安人才</li> <li>●第一級及第二級上市(櫃)公司設立資安專責人力</li> </ul>
3	臺灣精準健康產業	<ul style="list-style-type: none"> <li>●願景：建構臺灣為全球精準健康及科技防疫標竿</li> </ul>	<ul style="list-style-type: none"> <li>●完成建置癌症/感染症/心血管疾病主題式資料庫</li> <li>●建置核酸藥品關鍵原料與製程，完善創新生物藥</li> </ul>

項次	戰略產業	作 法	目 標
		<ul style="list-style-type: none"> <li>●策略：建構基因及健保巨量資料庫，開發精準預防、診斷、治療照護系統，開發精準防疫產品，拓展國際商機</li> </ul>	<p>物 CDMO 產業鏈</p> <ul style="list-style-type: none"> <li>●爭取國際製藥訂單累計 400 萬美元，促成產業投資累計新台幣 21 億元</li> </ul>
4-1	國防及戰略產業 (航太與船艦)	<ul style="list-style-type: none"> <li>●主軸：自主維修、軍民合作、國際認證</li> <li>●策略：籌建戰機維修技術，研發發動機、水下模組等關鍵技術，完備航太船艦供應鏈，強化軍民與國際合作</li> </ul>	<ul style="list-style-type: none"> <li>●自主維修 F16</li> <li>●研發發動機等航空技術 14</li> <li>●研發推進系統等船艦技術 8</li> <li>●國際認證：航空 10 項、船艦 4 項</li> </ul>
4-2	國防及戰略產業 (太空)	<ul style="list-style-type: none"> <li>●願景：發展低軌道衛星及地面設備</li> <li>●策略：精進遙測衛星技術、建立 B5G 通訊衛星技術、提供完整太空產品檢測驗證、行銷太空國家品牌</li> </ul>	<ul style="list-style-type: none"> <li>●衛星關鍵技術 15 項</li> <li>●117 年發射首顆 B5G 衛星</li> <li>●增加通訊地面設備產值 800 億</li> <li>●太空產品國產元件與次系統飛試驗證 24 項</li> </ul>

表 62 六大核心戰略產業(續)

項次	戰略產業	作 法	目 標
4-3	國防及戰略產業 (無人機)	<ul style="list-style-type: none"> <li>●願景：打造臺灣成為無人機創新應用服務先驅</li> <li>●策略：以軍帶民籌建軟硬體技術能量、公務需求籌建應用服務能量、打造無人機產業聚落、擴大國際合作爭取市場商機</li> </ul>	<ul style="list-style-type: none"> <li>●開發軍民通用無人機關鍵模組、技術或應用服務累計達 5 項(含)以上</li> <li>●成立無人機產業發展專案辦公室</li> <li>●協助辦理產、官、學、研跨部會產業交流會議累計達 5 場次(含)以上</li> <li>●協助進駐亞創廠商及其合作供應鏈夥伴，籌組無人機供應鏈體系累計達 3 家(含)以上</li> </ul>
5	綠電及再生能源 產業	<ul style="list-style-type: none"> <li>●願景：2025 國家能源轉型、風電產業輸出國際</li> <li>●策略：建構產業專區及研發基地、健全綠電參與制度、打造離岸風電國家隊、切入亞太風電產業鏈</li> </ul>	<ul style="list-style-type: none"> <li>●具備 9-14 MW 大型風機關鍵零組件產製能力</li> <li>●達成離岸風電 2025 年裝置容量 5.6GW 及 1 兆元投資</li> <li>●爭取韓國及越南等亞太風電市場訂單</li> </ul>
		<ul style="list-style-type: none"> <li>●願景：確保關鍵物資供應</li> <li>●策略：穩定能源自主、強化民生物資、完</li> </ul>	<ul style="list-style-type: none"> <li>●能源進口多元化，提升天然氣安全存量</li> <li>●強化民生用品關鍵物資供應</li> </ul>

註 1：15 項重要工業物資為鋼鐵、製銅、製鋁、造船、機械、電機、汽車、通信電子、食品、水泥、化工原料、橡膠、塑膠製品、日用品、航空。

## 表 63 中央對直轄市及縣市政府基本設施補助經費設算表



中央對直轄市及縣市政府基本設施補助經費設算表

單位：百萬元

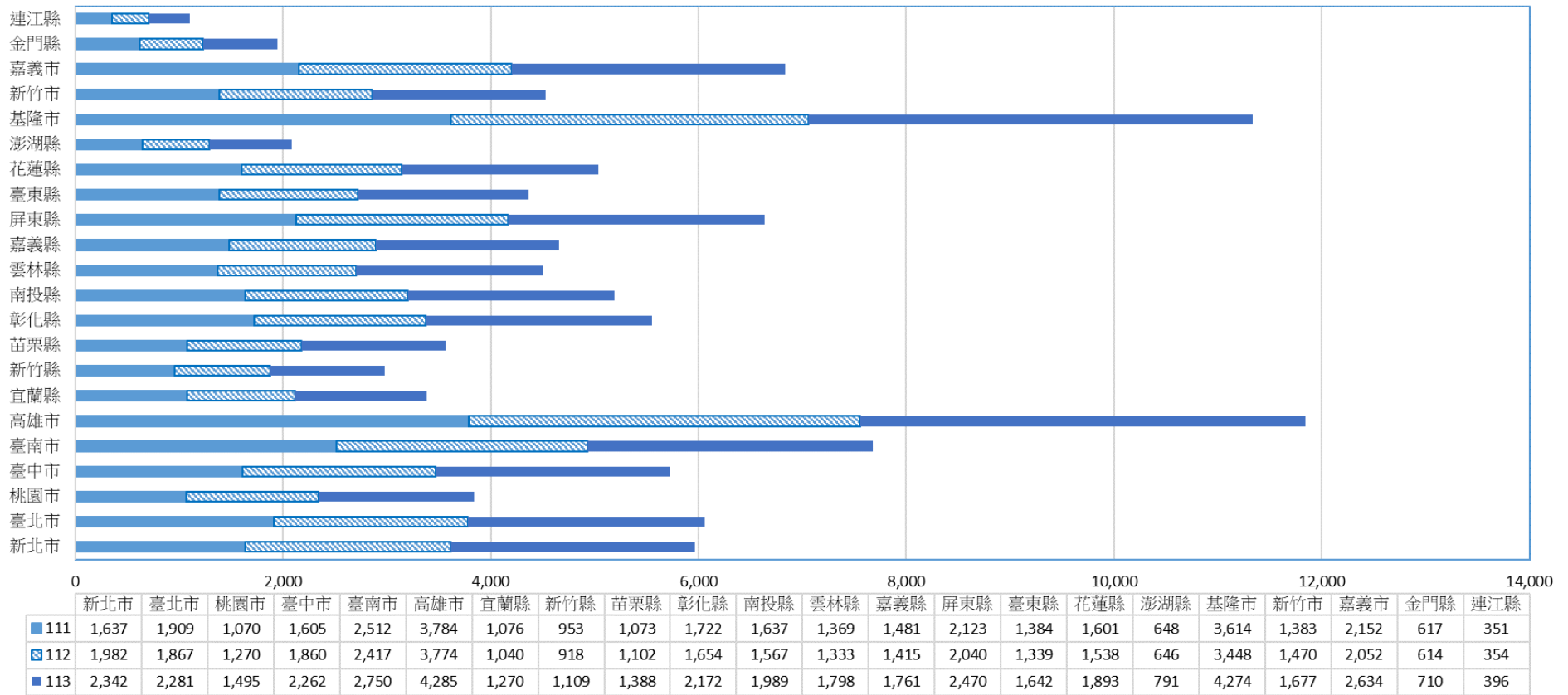


表 64 行政院所屬各機關 112 年列管計畫

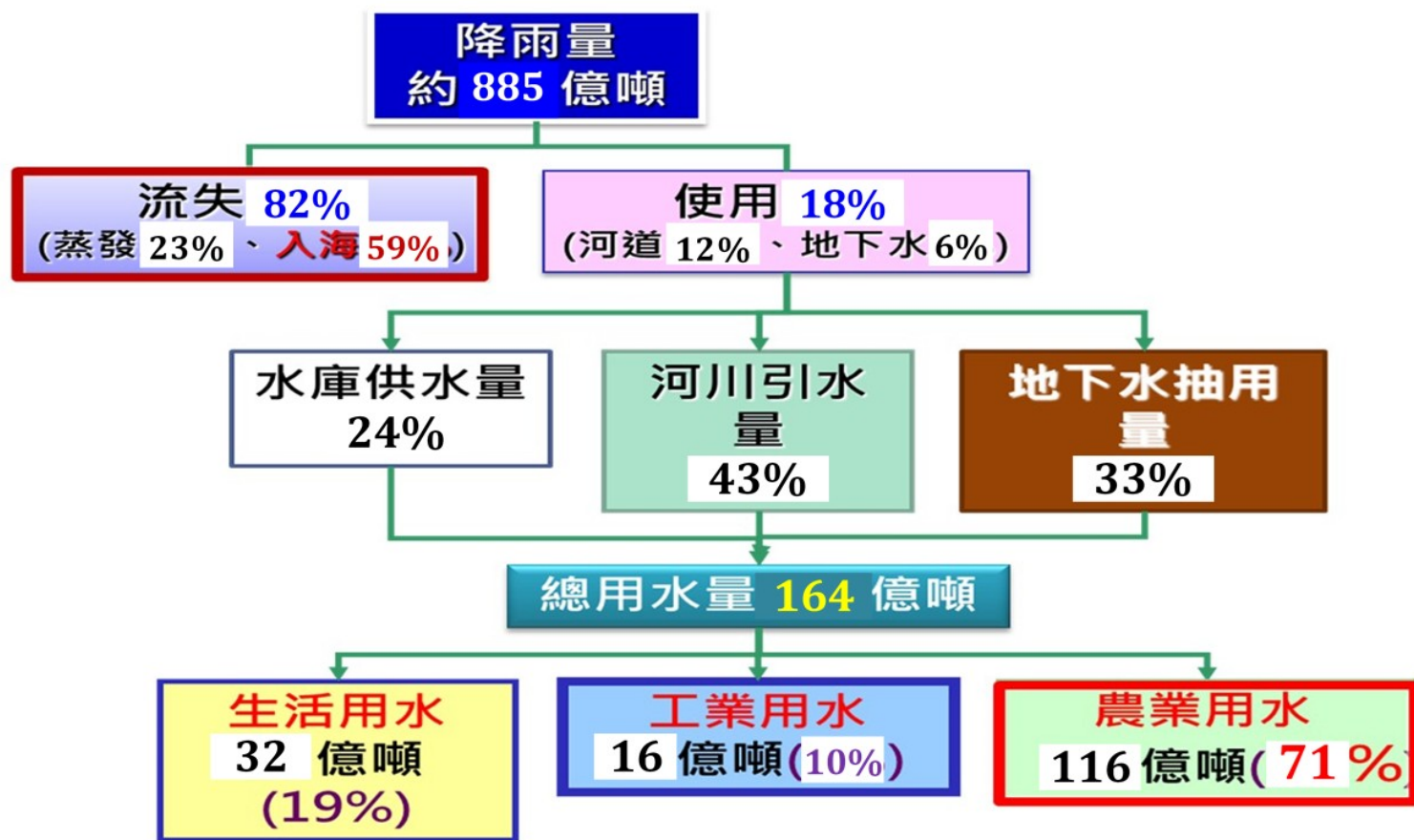
單位：億元

單位：億元

管制級別		計畫類別	公共建設	社會發展	科技發展	總體計畫
行政院管制	計畫項數(占比)	12 ( 1.00% )	10 ( 0.83% )	13 ( 1.08% )	35 ( 2.91% )	
	112年計畫經費(占比)	580.36 ( 4.72% )	1,071.11 ( 8.71% )	81.71 ( 0.66% )	1,733.18 ( 14.09% )	
	年分配經費執行率(至112年12月)	99.21%	102.24%	99.84%	101.11%	
	年計畫經費達成率(至112年12月)	99.21%	102.24%	99.84%	101.11%	
	年計畫經費達成率(111年同期)	99.54%	93.42%	98.16%	96.55%	
部會管制	計畫項數(占比)	261 ( 21.68% )	257 ( 21.35% )	219 ( 18.19% )	737 ( 61.21% )	
	112年計畫經費(占比)	4,226.48 ( 34.37% )	2,671.95 ( 21.73% )	816.90 ( 6.64% )	7,715.33 ( 62.74% )	
	年分配經費執行率(至112年12月)	94.21%	92.87%	96.55%	94.00%	
	年計畫經費達成率(至112年12月)	94.21%	92.87%	96.55%	94.00%	
	年計畫經費達成率(111年同期)	93.91%	95.32%	97.50%	94.83%	
自行管制	計畫項數(占比)	115 ( 9.55% )	155 ( 12.87% )	162 ( 13.46% )	432 ( 35.88% )	
	112年計畫經費(占比)	1,980.58 ( 16.11% )	419.48 ( 3.41% )	447.90 ( 3.64% )	2,847.96 ( 23.16% )	
	年分配經費執行率(至112年12月)	99.60%	95.70%	98.05%	98.78%	
	年計畫經費達成率(至112年12月)	99.60%	95.70%	98.05%	98.78%	
	年計畫經費達成率(111年同期)	99.95%	94.70%	98.10%	98.28%	
合計	計畫項數(占比)	388 ( 32.23% )	422 ( 35.05% )	394 ( 32.72% )	1,204 ( 100.00% )	
	112年計畫經費(占比)	6,787.42 ( 55.20% )	4,162.55 ( 33.85% )	1,346.51 ( 10.95% )	12,296.48 ( 100.00% )	
	年分配經費執行率(至112年12月)	96.22%	95.57%	97.25%	96.11%	
	年計畫經費達成率(至112年12月)	96.21%	95.57%	97.25%	96.11%	
	年計畫經費達成率(111年同期)	95.69%	94.89%	97.71%	95.60%	

# 表 65 水資源供需現況圖

## 水資源利用現況(民國 102~111 年平均)



資料來源：經濟部水利署

**表 66 台灣地區能源供給概況(按能源別)**

單位：千公秉油當量(%)

年別	總供給	煤及 煤產品	原油及 石油產品	天然氣	核能發電	再生能源	
						生質能、廢棄 物及慣常水力	太陽光電、 風力及地熱
105 年	146,628 (100)	43,037 (29.4)	71,723 (48.9)	20,030 (13.7)	9,168 (6.3)	2,313 (1.5)	357 (0.3)
106 年	146,572 (100)	44,247 (30.2)	71,039 (48.5)	22,208 (15.2)	6,499 (4.4)	2,142 (1.5)	437 (0.3)
107 年	148,628 (100)	43,755 (29.4)	71,605 (48.2)	22,606 (15.2)	8,014 (5.4)	2,120 (1.4)	527 (0.4)
108 年	148,401 (100)	44,304 (29.9)	69,623 (46.9)	22,222 (15.0)	9,359 (6.3)	2,227 (1.5)	667 (0.5)
109 年	138,467 (100)	41,544 (30.0)	61,172 (44.2)	23,774 (17.2)	9,104 (6.6)	1,965 (1.4)	907 (0.7)
110 年	143,971 (100)	44,312 (30.8)	62,468 (43.4)	26,073 (18.1)	8,046 (5.6)	2,011 (1.4)	1,060 (0.7)
111 年	141,432 (100)	41,655 (29.5)	62,441 (44.1)	26,814 (19.0)	6,878 (4.9)	2,261 (1.6)	1,383 (0.9)
112 年	131,301 (100)	37,908 (28.9)	57,614 (43.9)	26,700 (20.3)	5,155 (3.9)	2,075 (1.6)	1,848 (1.4)
113 年 (1-1 月)	11,229 (100)	2,980 (26.5)	5,106 (45.5)	2,372 (21.1)	424 (3.8)	169 (1.5)	177 (1.6)

註：數據因採四捨五入方式計算，致總數與各細數之合略有差異。

資料來源：經濟部能源署，能源統計月報，113 年 3 月。

# 表 67 再生能源規劃目標及進度

單位：百萬瓦(MW)

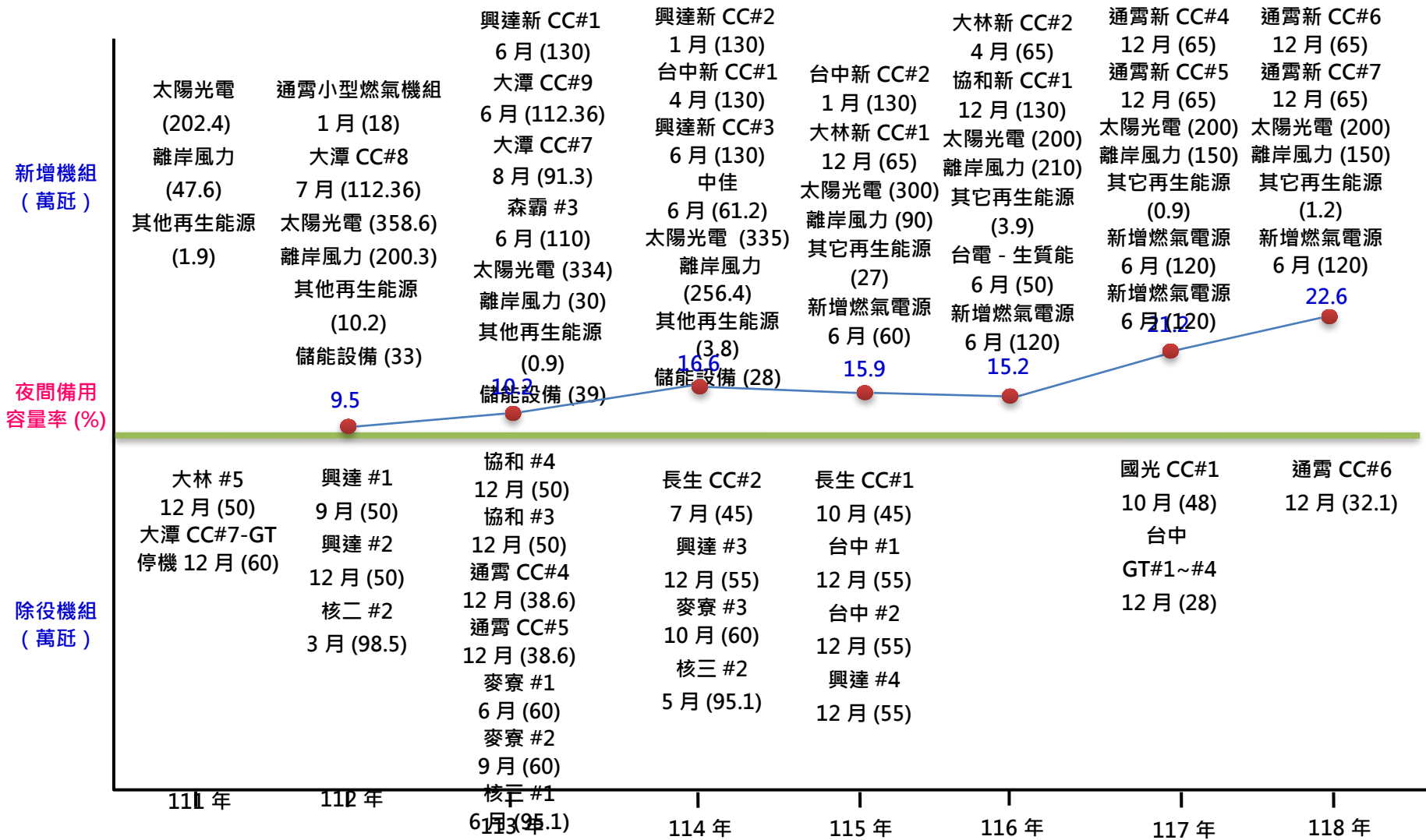
年度		實績值	目標值
		113 年 1-1 月	114 年
太陽光電		12,458	20,000
風力	陸域	915	886
	離岸	1,850	5,617
地熱能		7	20
生質能及廢棄物		714	778
慣常水力		2,107	2,122
再生能源總量		18,051	29,423

註 1：經濟部以 2025 年發電量占比達 20% 為政策目標，其中，太陽光電裝置容量達 20GW、離岸風力發電裝置達 5.6GW。

註 2：生質能含蔗渣、黑液及沼氣，廢棄物含垃圾及廢輪胎。

資料來源：經濟部能源署。

# 表 68 112 年~118 年未來電力供給規劃及夜間備用容量率



資料來源：經濟部

**表 69 113 年度再生能源發電設備電能躉購費率**

再生能源類別	分類	裝置容量級距	躉購費率 (元/度)	附註
太陽光電	屋頂型	1kw~50kw	5.8~4.4	1. 太陽光電興建成本 0.42 億元/MW 2. 太陽光電發電設備額外費率(屋頂型 500kw 以上) 模組回收費 0.066 元/度 高效能模組 約 0.231 元/度 原住民或偏遠地區 約 0.039 元/度 漁業環境友善公積金 0.037 元/度
		50kw~100kw	4.2	
		100kw~500kw	4.0	
		500kw 以上	3.9	
	地面型	1kw 以上	3.7	
	水面型(浮力式)	1kw 以上	4.1	
風力	陸域	1kw~30kw	7.4	陸域、離岸風力發電設備興建成本分別為 0.39 億元/MW、1.51 億元/MW
		30kw 以上	2.1	
	離岸		4.5	

小水力發電	2,000kw~20,000kw	2.9
生質能	無厭氧消化設備	2.8
	有厭氧消化設備	7.0
	農林植物	3.1
廢棄物	一般及一般事業廢棄物	3.9
地熱能	1kw~2,000kw	5.9
	2,000kw 以上	5.2
海洋能		7.3

資料來源：經濟部。

**表 70 主要國家(地區)經濟成長率**

單位：yoy, %

年(季)	美國	歐元區	日本	新加坡	韓國	香港	臺灣	中國
2005年	3.3	1.8	1.7	7.4	4.3	7.4	5.4	11.3
2006年	2.7	3.4	1.4	9.0	5.3	7.0	5.8	12.7
2007年	1.8	3.0	1.7	9.0	5.8	6.5	6.9	14.2
2008年	-0.1	0.3	-1.1	1.9	3.0	2.1	0.8	9.7
2009年	-2.5	-4.5	-5.7	0.1	0.8	-2.5	-1.6	9.4
2010年	2.6	2.0	4.1	14.5	6.8	6.8	10.3	10.6
2011年	1.6	1.8	0.0	6.3	3.7	4.8	3.7	9.6
2012年	2.3	-0.8	1.4	4.4	2.4	1.7	2.2	7.9
2013年	1.8	-0.2	2.0	4.8	3.2	3.1	2.5	7.8
2014年	2.5	1.4	0.3	3.9	3.2	2.8	4.7	7.4



2015年	2.9	2.0	1.6	3.0	2.8	2.4	1.5	7.0
2016年	1.8	1.9	0.8	3.6	2.9	2.2	2.2	6.8
2017年	2.5	2.6	1.7	4.5	3.2	3.8	3.3	6.9
2018年	3.0	1.8	0.6	3.5	2.9	2.8	2.8	6.7
2019年	2.5	1.6	-0.4	1.3	2.2	-1.7	3.1	6.0
2020年	-2.2	-6.1	-4.1	-3.9	-0.7	-6.5	3.4	2.2
2021年	5.8	5.9	2.6	9.7	4.3	6.5	6.6	8.4
2022年	1.9	3.4	1.0	3.8	2.6	-3.7	2.6	3.0
第1季	3.6	5.4	0.3	4.2	3.1	-4.0	3.8	4.8
第2季	1.9	4.1	1.5	4.6	2.9	-1.4	3.5	0.4
第3季	1.7	2.5	1.5	4.2	3.2	-4.9	4.0	3.9
第4季	0.7	1.9	0.5	2.4	1.4	-4.3	-0.7	2.9
2023年	2.5	0.4	1.9	1.1	1.4	3.2	1.3	5.2
第1季	1.7	1.3	2.6	0.5	0.9	2.9	-3.5	4.5
第2季	2.4	0.6	2.3	0.5	0.9	1.5	1.4	6.3
第3季	2.9	0.1	1.7	1.0	1.4	4.1	2.2	4.9
第4季	3.1	0.1	1.0	2.2	2.2	4.3	4.9	5.2

資料來源：行政院主計總處 113 年 2 月 29 日「國民所得統計及國內經濟情勢展望」，及各國官方網站。

## 表 71 主要國家平均每人 GDP

單位：美元

年	臺灣	美國	日本	德國	韓國	新加坡	香港	中國
98年	16,933	47,086	41,296	41,792	19,427	38,747	28,635	3,810
99年	19,197	48,514	44,970	41,671	23,438	46,442	30,673	4,516
100年	20,866	49,913	48,715	45,933	25,488	52,895	33,278	5,563
101年	21,295	51,628	49,062	43,280	25,757	54,840	35,542	6,247
102年	21,973	53,228	40,833	45,776	27,362	56,147	36,983	7,008
103年	22,874	55,095	38,442	47,521	29,359	56,523	38,827	7,540
104年	22,780	56,811	34,933	40,858	28,744	54,513	41,066	7,865

105 年	<b>23,091</b>	57,950	39,373	42,044	29,236	<b>55,857</b>	<b>42,355</b>	8,014
106 年	<b>25,080</b>	60,022	<b>38,923</b>	44,622	31,525	<b>59,547</b>	<b>44,972</b>	8,729
107 年	<b>25,838</b>	62,836	<b>39,933</b>	47,992	33,376	<b>64,819</b>	<b>47,734</b>	9,807
108 年	<b>25,908</b>	65,108	40,680	46,856	31,887	<b>64,246</b>	<b>47,944</b>	10,042
109 年	<b>28,549</b>	64,261	<b>40,341</b>	46,454	31,716	<b>59,135</b>	<b>45,657</b>	10,305
110 年	<b>32,944</b>	70,971	<b>40,406</b>	51,173	35,077	<b>73,067</b>	<b>49,234</b>	12,496
111 年	<b>32,625</b>	77,141	34,382	48,818	32,287	<b>83,416</b>	<b>48,052</b>	<b>12,553</b>
112 年 <sup>f</sup>	<b>32,327<sup>p</sup></b>	<b>81,575</b>	<b>34,183</b>	53,521	33,153	<b>83,414</b>	<b>51,018</b>	<b>12,486</b>

註：(f)表預測數，(p)表初步統計數。表中數字為以名目價格(current prices)計算之每人 GDP(美元計價)。

資料來源：我國資料取自 113 年 2 月 29 日「國民所得統計及國內經濟情勢展望」；他國資料取自 IHS Markit(S&P Global), World Overview, Mar. 15, 2024。

**表 72 主要國家平均每人 GDP (PPP)** 單位：美元(購買力平價)

年	臺灣	美國	日本	德國	韓國	新加坡	香港	中國
2003	24,277	39,405	29,411	31,384	20,328	48,775	31,022	3,897
2004	26,562	41,642	30,836	32,645	21,872	54,377	34,456	4,381
2005	28,767	44,034	32,373	33,963	23,480	58,815	37,938	5,003
2006	31,221	46,217	33,831	36,419	25,345	64,054	41,456	5,783
2007	34,139	47,943	35,258	38,605	27,401	68,794	45,106	6,750
2008	34,952	48,471	35,512	39,835	28,550	67,718	46,777	7,501
2009	34,485	47,102	33,742	37,939	28,813	66,212	45,706	8,222
2010	38,404	48,586	35,535	40,101	30,988	75,390	48,996	9,160
2011	40,533	50,008	36,215	42,541	32,547	80,052	51,999	10,181

2012	41,741	51,737	37,629	43,359	33,557	82,065	52,082	11,137
2013	43,435	53,246	39,437	44,994	34,244	83,002	53,454	11,905
2014	45,494	55,084	39,604	47,011	35,325	84,423	54,605	12,496
2015	46,911	56,730	40,959	47,622	37,908	86,975	56,267	12,926
2016	47,272	57,840	40,641	50,574	39,567	89,495	56,903	13,432
2017	48,501	59,879	41,409	53,374	41,001	95,334	59,668	14,152
2018	51,013	62,788	42,762	55,029	43,021	100,643	62,230	15,412
2019	53,487	65,077	43,448	56,488	44,619	102,631	62,015	16,567
2020	56,119	63,577	42,273	54,989	44,819	100,226	59,454	17,135
2021	62,965	70,160	45,279	59,255	48,935	118,887	66,352	19,411
2022	69,290	76,343	49,090	64,086	53,845	127,563	67,880	21,404
2023	72,485	80,412	52,120	66,038	56,709	133,108	72,861	23,309

資料來源：IMF, WEO database, 2023 年 10 月。表中數字為以名目價格(current prices)計算之每人 GDP(PPP)。

**表 73 國際競爭力評比**

2024. 03

國際評比機構		國家別	臺灣	美國	日本	韓國	新加坡	香港	中國
IMD (洛桑管理學院)	2023 年數位競爭力排名 (2023.11 發布)		9 名 (▲2)	1 名 (▲1)	32 名 (▼3)	6 名 (▲2)	3 名 (▲1)	10 名 (▼1)	19 名 (▼2)
	2023 年世界競爭力排名 (2023.06 發布)		6 名 (▲1)	9 名 (▲1)	35 名 (▼1)	28 名 (▼1)	4 名 (▼1)	7 名 (▼2)	21 名 (▼4)

	布)							
	2023 年世界人才報告 (2023.09 發布)	<b>20 名</b> (▼1)	15 名 (▲1)	43 名 (▼2)	34 名 (▲4)	8 名 (▲4)	16 名 (▼2)	41 名 (▼1)
BERI (商業環境風險評估公司) 2022 年各國投資環境評估排名 發布)	(2023.01)	<b>14 名</b> (▼8)	15 名 (▲1)	15 名 (—)	7 名 (▼3)	9 名 (▲1)	無標示	5 名 (▼1)
Heritage Foundation (傳統基金會) 2024 年經濟自由度 發布)	(2024.02)	<b>4 名</b> (—)	25 名 (▼1)	38 名 (▼7)	14 名 (▲1)	1 名 (—)	無標示	151 名 (▲3)

註：1. ( ) 括號內 ▲ 係較上年或上次排名提升；▼ 係較上年或上次排名下降；— 係排名與上年或上次相同。

2. BERI 每年於 4 月、8 月及 12 月發布排名，其餘國際評比機構為每年發布一次。

資料來源：各發布機構。

**表 74 主要國家失業率**

單位：%

年 (月)	臺灣	美國*	日本*	德國*	南韓*	新加坡*	香港*	中國大陸
2012 年	4.24	8.1	4.4	5.1	3.2	2.8	3.3	4.1
2013 年	4.18	7.4	4.0	5.0	3.1	2.8	3.4	4.1
2014 年	3.96	6.2	3.6	4.7	3.5	2.7	3.3	4.1
2015 年	3.78	5.3	3.4	4.4	3.6	2.8	3.3	4.1

2016年	3.92	4.9	3.1	3.9	3.7	3.0	3.4	4.0
2017年	3.76	4.4	2.8	3.6	3.7	3.1	3.1	4.0
2018年	3.71	3.9	2.4	3.2	3.8	2.9	2.8	4.0
2019年	3.73	3.7	2.4	3.0	3.8	3.1	2.9	3.6
2020年	3.85	8.1	2.8	3.6	4.0	4.1	5.8	5.6
2021年	3.95	5.4	2.8	3.6	3.7	3.5	5.2	5.1
2022年	3.67	3.7	2.6	3.1	2.9	2.9	4.3	5.6
2023年	3.53	3.6	2.6	3.0	2.7	2.7	-	5.2
1月	3.50	3.4	2.4	3.0	2.9	2.7	3.4	5.5
2月	3.53	3.6	2.6	2.9	2.6	2.7	3.3	5.6
3月	3.56	3.5	2.8	2.9	2.7	2.6	3.1	5.3
4月	3.50	3.4	2.6	2.9	2.6	2.6	3.0	5.2
5月	3.46	3.7	2.6	3.0	2.5	2.7	3.0	5.2
6月	3.49	3.6	2.5	3.0	2.6	2.7	2.9	5.2
7月	3.56	3.5	2.7	3.0	2.8	2.8	2.8	5.3
8月	3.56	3.8	2.7	3.0	2.4	2.8	2.8	5.2
9月	3.48	3.8	2.6	3.1	2.6	2.8	2.8	5.0
10月	3.43	3.8	2.5	3.1	2.5	2.7	2.9	5.0
11月	3.34	3.7	2.5	3.1	2.8	2.8	2.9	5.0
12月	3.33	3.7	2.4	3.1	3.3	-	-	5.1
2024年								
1月	3.35	3.7	-	-	3.0	2.8	2.9	5.2
2月	3.42	-	-	-	2.6	-	2.9	5.3

註：\*表主計總處人力資源調查季節調整後資料，113年3月22日；香港失業率係3個月（當月及前2個月）平均值；新加坡失業率係居民失業率，僅含新加坡籍與永久居民失業者，不含外籍勞工之失業者；中國大陸失業率為城鎮失業率=城鎮登記失業者人數/(城鎮就業者人數+城鎮登記失業者人數)

## 表 75 主要國家平均每月薪資(以美元計)

年別	臺灣	韓國	新加坡	香港	日本	美國	加拿大	德國	英國	中國大陸
2012 年	1,557	2,435	3,547	1,709	3,952	3,512	3,883	3,286	3,156	617
2013 年	1,551	2,591	3,694	1,780	3,238	3,570	3,834	3,498	3,158	692
2014 年	1,575	2,758	3,731	1,836	3,013	3,658	3,670	-	3,363	765
2015 年	1,537	2,645	3,558	1,915	2,609	3,740	3,227	3,082	3,195	830
2016 年	1,524	2,676	3,673	1,967	2,922	3,822	3,128	3,110	2,891	847
2017 年	1,658	2,835	3,787	2,015	2,848	3,923	3,260	3,220	2,820	916
2018 年	1,738	3,069	4,011	2,104	2,930	4,053	3,349	3,474	3,010	1,038
2019 年	1,729	2,995	4,068	2,183	2,959	4,172	3,359	3,442	2,977	1,092
2020 年	1,831	2,989	4,080	2,190	2,982	4,401	3,543	5,190	3,045	1,176
2021 年	1,991	3,225	4,341	2,195	2,911	4,601	3,907	5,111	3,458	1,381
2022 年	1,939	2,996	4,517	2,221	2,478	4,821	3,880	-	3,295	1,410

註：工業及服務業員工每月名目薪資。

資料來源：勞動部，國際勞動統計(111 年)，112 出版。

## 表 76 健康與醫療概況

年別	零歲平均餘命			每 10 萬人口標準化死亡率 (人)	每萬人口執業西醫師數 (人)
	總計	男	女		
96 年	78.4	75.5	81.7	491.6	15.6
97 年	78.6	75.6	81.9	484.3	16.1
98 年	79.0	76.0	82.3	466.7	16.4
99 年	79.2	76.1	82.5	455.6	16.8
100 年	79.1	76.0	82.6	462.4	17.2
101 年	79.5	76.2	83.0	450.6	17.5
102 年	79.9	76.7	83.3	435.3	17.9
103 年	79.8	76.7	83.2	443.6	18.3
104 年	80.2	77.0	83.6	431.5	18.7
105 年	80.0	76.8	83.4	439.4	19.0
106 年	80.4	77.3	83.7	424.3	19.7
107 年	80.7	77.6	84.1	415.0	20.1
108 年	80.9	77.7	84.2	408.2	21.0
109 年	81.3	78.1	84.7	390.8	21.7
110 年	80.9	77.7	84.3	405.5	22.3
111 年	79.8	76.6	83.3	443.9	22.8

資料來源：行政院主計總處，國民所得統計摘要；內政部統計處全球資訊網、衛生福利部衛生福利統計專區。

## 表 77 教育與研究概況

單位：%

年度	項目 高等教育粗在學率	教育經費占國民所得毛額 比率	15歲以上民間人口教育水準		
			國中及以下	高中職	大專及以上
96年	85.3	5.19	33.0	33.2	33.8
97年	84.1	5.44	32.2	32.9	34.9
98年	82.7	5.84	31.3	32.8	35.9
99年	83.1	5.29	30.4	32.6	37.0
100年	83.6	5.36	29.5	32.3	38.2
101年	84.2	5.41	28.7	31.9	39.4
102年	84.0	5.31	27.9	31.4	40.7
103年	83.8	5.05	27.1	31.1	41.8
104年	83.7	4.90	26.4	30.9	42.7
105年	84.0	4.85	25.6	30.8	43.6
106年	84.5	4.81	24.9	30.6	44.5
107年	84.7	4.83	24.2	30.3	45.5
108年	85.2	4.70	23.5	30.0	46.5
109年	87.9	4.60	22.4	30.0	47.6
110年	89.8	4.49	21.7	29.8	48.5
111年	-	4.23	21.1	29.5	49.4

資料來源：教育部統計處，重要教育統計資訊。



## 表 78 房價所得比

年度季別	項目	全國	臺北市	新北市	臺中市	臺南市	高雄市	桃園市
106年	第一季	9.24	15.52	12.49	9.37	7.37	8.17	8.49
106年	第二季	9.46	15.64	12.70	9.63	7.58	8.50	8.30
106年	第三季	9.22	15.12	12.48	9.43	7.34	8.32	8.22
106年	第四季	9.16	14.99	12.71	9.61	7.57	8.22	8.14
107年	第一季	9.08	15.00	12.75	9.58	7.29	8.16	8.07
107年	第二季	9.00	15.01	12.27	9.30	7.20	7.94	8.12
107年	第三季	8.82	14.07	12.14	9.26	6.83	7.55	7.51
107年	第四季	8.57	13.86	11.85	9.47	6.67	6.98	7.20
108年	第一季	8.66	14.15	12.03	9.74	7.04	7.50	7.39
108年	第二季	8.79	14.45	11.85	9.27	7.12	7.68	7.35
108年	第三季	8.47	13.73	11.66	9.39	6.93	7.09	7.24
108年	第四季	8.58	13.94	11.72	9.80	7.19	7.11	7.26
109年	第一季	8.62	13.94	11.71	10.01	7.28	7.28	7.47
109年	第二季	8.66	14.39	11.51	9.60	7.29	7.27	7.42
109年	第三季	9.19	15.29	12.16	9.98	7.54	7.65	7.93
109年	第四季	9.2	15.78	12.09	10.02	7.74	7.78	7.65
110年	第一季	9.13	15.54	12.25	10.16	7.78	7.60	7.49
110年	第二季	9.07	15.79	12.13	9.87	7.92	7.60	7.58
110年	第三季	9.24	15.86	12.13	10.29	8.29	7.81	7.78
110年	第四季	9.46	16.29	12.52	10.88	9.00	8.52	7.95
111年	第一季	9.58	16.22	12.85	11.26	9.20	8.89	7.87
111年	第二季	9.69	16.17	12.82	11.14	9.36	9.34	7.83
111年	第三季	9.80	16.20	12.96	11.34	9.70	9.06	7.98
111年	第四季	9.61	15.77	12.68	11.11	9.36	9.25	7.83
112年	第一季	9.72	15.22	12.77	11.34	9.43	9.16	7.99
112年	第二季	9.82	15.52	12.93	11.55	9.55	9.23	8.07
112年	第三季	9.86	15.67	12.92	11.74	9.49	9.27	8.09

資料來源：內政部營建署。

## 表 79 社會安全統計—社會福利支出

會計年度	各級政府社會福利支出淨額（新臺幣億元；%）											所占比率（%）		平均每人社會福利受益淨額（元）	
	總計	社會保險		社會救助		福利服務		國民就業		醫療保健		占政府支出	占國民生產毛額		
99	4,154	100	2,031	48.89	308	7.41	1,386	33.37	48	1.16	380	9.15	16.2	3.0	17,949
100	4,469	100	2,253	50.41	312	6.98	1,478	33.07	53	1.19	374	8.37	17.1	3.2	19,269
101	5,404	100	3,035	56.16	366	6.77	1,621	30.00	34	0.63	349	6.46	20.2	3.7	23,224
102	5,369	100	3,210	59.79	362	6.74	1,409	26.24	30	0.56	358	6.67	20.1	3.6	23,000
103	5,171	100	2,941	56.87	220	4.25	1,616	31.25	27	0.52	367	7.10	19.5	3.2	22,097
104	5,320	100	3,108	58.42	210	3.95	1,603	30.13	29	0.54	370	6.95	20.1	3.2	22,706
105	5,485	100	3,273	59.66	210	3.83	1,602	29.20	28	0.52	373	6.80	20.0	3.2	23,303
106	5,638	100	3,409	60.46	201	3.57	1,610	28.56	29	0.51	390	6.92	20.3	3.2	23,937
107	5,880	100	3,664	62.31	198	3.37	1,587	26.99	30	0.51	401	6.82	20.7	3.2	24,937
108	5,911	100	3,565	60.30	192	3.25	1,657	28.02	30	0.51	467	7.91	20.3	3.1	25,052
109	6,957	100	3,780	54.33	274	3.94	2,080	29.90	29	0.42	794	11.41	21.5	3.5	29,501
110	7,960	100	4,086	51.34	367	4.61	2,231	28.03	30	0.38	1,245	15.64	23.7	3.7	33,916
111	8,733	100	4,146	47.47	332	3.81	2,002	22.92	32	0.36	2,222	25.44	23.9	3.9	37,451

註：政府歲出政事別「社會福利支出」包括社會保險、社會救助、福利服務、國民就業、醫療保健等。  
資料來源：內政部統計處；財政部，110年財政統計年報；行政院主計總處，國民所得統計摘要。

**表 80 社會安全統計—低收入戶、中低收入戶戶數及人數**

年 底	低收入戶				中低收入戶			
	戶數(戶)	占總戶數 比率(%)	人數(人)	占總人口 比率(%)	戶數(戶)	占總戶數 比率(%)	人數 (人)	占總人口 比率(%)
96 年	90,862	1.21	220,990	0.96	-	-	-	-
97 年	93,032	1.22	223,697	0.97	-	-	-	-
98 年	105,265	1.35	256,342	1.11	-	-	-	-
99 年	112,200	1.41	273,361	1.18	-	-	-	-
100 年	128,237	1.59	314,282	1.35	35,420	0.44	120,042	0.52
101 年	145,613	1.78	357,446	1.53	88,988	1.09	282,019	1.21
102 年	148,590	1.79	361,765	1.55	108,589	1.31	334,391	1.43
103 年	149,958	1.79	357,722	1.53	114,522	1.37	349,130	1.49
104 年	146,379	1.73	342,490	1.46	117,686	1.36	356,185	1.52
105 年	145,176	1.70	331,776	1.41	119,081	1.39	358,161	1.52

106 年	142,814	1.65	317,257	1.35	117,776	1.36	350,425	1.49
107 年	143,941	1.65	311,405	1.32	115,570	1.32	338,468	1.43
108 年	144,863	1.64	304,470	1.29	115,937	1.31	334,237	1.42
109 年	146,342	1.64	300,241	1.27	114,840	1.29	325,681	1.38
110 年	146,995	1.63	295,901	1.26	109,808	1.22	307,883	1.32
111 年	146,029	1.61	288,703	1.25	108,448	1.19	296,697	1.28

註：低收入戶等級：1. 台灣省及福建省金門、連江縣：第 1.2.3 款(類)；2. 台北市：第 0、1、2、3、4 類；3. 高雄市：第 1.2.3.4 類  
(第 4 類自民國 100 年 7 月 1 日起新增)。資料來源：衛生福利部統計處；內政部統計處。

# 表 81 社會安全統計—最低生活費標準

單位：新臺幣元

地 區	台灣省	台北市	高雄市	新北市	台中市	台南市	桃園市	金門縣/連江縣
100 年度 (1-6 月)	9,829	14,794	10,033	10,792	9,945	9,829	-----	7,920
100 年度 (7-12 月)	10,244	14,794	11,146	11,832	10,303	10,244	-----	8,798
101 年度	10,244	14,794	11,890	11,832	10,303	10,244	-----	8,798
102 年度	10,244	14,794	11,890	11,832	11,066	10,244	-----	8,798
103 年度	10,869	14,794	11,890	12,439	11,860	10,869	10,869	9,769
104 年度	10,869	14,794	12,485	12,840	11,860	10,869	12,821	9,769
105 年度	11,448	15,162	12,485	12,840	13,084	11,448	13,692	10,290
106 年度	11,448	15,544	12,941	13,700	13,084	11,448	13,692	10,290
107 年度	12,388	16,157	12,941	14,385	13,813	12,388	13,692	11,135
108 年度	12,388	16,580	13,099	14,666	13,813	12,388	14,578	11,135
109 年度	12,388	17,005	13,099	15,500	14,596	12,388	15,281	11,648

110 年度	13,288	17,668	13,341	15,600	14,596	13,304	15,281	12,102
111 年度	14,230	18,682	14,419	15,800	15,472	14,230	15,281	12,792
112 年度	14,230	19,013	14,419	16,000	15,472	14,230	15,977	13,103
113 年度	14,230	19,649	14,419	16,400	15,518	14,230	15,977	13,653

註：1. 社會救助法第4條第2項規定：「前項所稱最低生活費，由中央、直轄市主管機關參照中央主計機關所公布當地區最近一年平均每人消費支出60%定之，…」；99年12月29日修正公布為：「最低生活費，由中央、直轄市主管機關參照中央主計機關所公布當地區最近一年每人可支配所得中位數60%定之，…」，並自100年7月1日施行。

2. 113年度「低收入戶資格」審查標準：家庭總收入平均分配全家人口，每人每月在上表各該地區最低生活費以下；動產部分，除臺北市為每人每年15萬元，新北市每人每年9萬元，金門縣/連江縣每戶40萬元（第5口起每增1口增10萬元）外，台灣省及其他四都均為每人每年8萬元；另不動產部分，台灣省每戶（以下同）366萬元；台北市793萬元；高雄市374萬元；新北市450萬元；台中市366萬元；台南市369萬元；桃園市417萬元；金門縣/連江縣283萬元。「中低收入戶」資格審查標準：台灣省每人每月不超過（以下同）21,345元；台北市每人28,071元；高雄市每人21,629元；新北市每人24,000元；台中市每人23,277元；台南市每人21,345元；桃園市每月23,965元；金門縣/連江縣每人20,480元；動產部分，除臺北市為每人每年16萬元，新北市每人每年13萬5,000元，金門縣/連江縣每戶60萬元（第5口起每增1口增15萬元）外，台灣省及其他四都均為每人每年12萬元；另不動產部分，台灣省549萬元；台北市940萬元；高雄市561萬元；新北市650萬元；台中市549萬元；台南市553萬元；桃園市626萬元；金門縣/連江縣425萬元。

資料來源：衛生福利部社會救助及社工司。

**表 82 社會安全統計—身心障礙者統計**

年別	身心障礙者人數（按障礙級別）					身心障礙人數占總人口比率（%）
	總人數（人）	極重度（人）	重度（人）	中度（人）	輕度（人）	
101 年	1,117,518	129,407	191,748	366,173	430,190	4.79
102 年	1,125,113	140,848	189,106	364,353	430,806	4.81

103 年	1,141,677	141,343	191,209	368,677	440,448	4.87
104 年	1,155,650	141,998	193,817	371,256	448,579	4.92
105 年	1,170,199	143,108	196,230	374,216	456,645	4.97
106 年	1,167,450	140,170	195,977	373,692	457,611	4.95
107 年	1,173,978	139,096	200,187	377,234	457,461	4.98
108 年	1,186,740	140,802	203,465	382,145	460,328	5.03
109 年	1,197,939	142,563	205,437	385,592	464,347	5.08
110 年	1,203,754	141,876	204,487	387,086	470,302	5.15
111 年	1,196,654	139,649	201,978	384,688	470,339	5.14
112 年第 1 季	1,195,180	138,881	200,747	384,130	471,422	5.12
112 年第 2 季	1,201,577	139,493	201,500	385,534	475,050	5.14
112 年第 3 季	1,207,941	139,728	202,447	387,181	478,585	5.16

資料來源：衛生福利部，社會福利統計年報。

## 表 83 各縣市老年人口及長期照顧服務概況

縣市別	113年1月底 人口數	113年1月底 老年人口數	老年人口比 率%	失能老人數 推估	長期照顧服務體布建情形			長照需求 推估人數	長照服務 涵蓋率
					A	B	C		
<b>總計</b>	23,419,833	4,316,873	18.43%	574,144	<b>720</b>	<b>8,552</b>	<b>4,144</b>	829,431	69.51%
新北市	4,041,869	732,166	18.11%	97,378	91	1108	422	136,398	58.39%
臺北市	2,511,291	555,463	22.12%	73,877	53	557	278	105,473	47.33%
桃園市	2,319,118	351,336	15.15%	46,728	52	595	379	66,079	63.60%
臺中市	2,847,264	451,807	15.87%	60,090	104	1145	395	85,988	76.30%
臺南市	1,859,800	350,662	18.85%	46,638	53	889	238	67,325	81.75%
高雄市	2,737,530	525,323	19.19%	69,868	69	1256	417	100,332	68.87%
宜蘭縣	449,767	86,829	19.31%	11,548	31	244	138	17,027	82.20%
新竹縣	589,788	83,021	14.08%	11,042	16	151	117	16,680	64.62%
苗栗縣	534,432	100,865	18.87%	13,415	36	160	118	20,179	65.51%
彰化縣	1,237,760	232,232	18.76%	30,887	18	383	271	45,596	79.84%
南投縣	476,675	99,681	20.91%	13,258	18	295	163	19,826	99.06%
雲林縣	659,564	136,400	20.68%	18,141	37	350	183	27,514	77.74%
嘉義縣	483,902	108,659	22.45%	14,452	26	268	261	21,588	91.83%
屏東縣	794,514	160,575	20.21%	21,356	36	435	278	32,042	93.77%
臺東縣	211,357	41,122	19.46%	5,469	27	140	150	8,836	95.55%
花蓮縣	317,252	63,049	19.87%	8,386	17	180	115	13,026	99.94%
澎湖縣	107,745	20,525	19.05%	2,730	7	61	33	3,908	73.52%
基隆市	362,094	73,693	20.35%	9,801	8	92	60	14,035	55.33%
新竹市	456,535	67,703	14.83%	9,004	11	107	49	13,211	61.21%
嘉義市	263,369	48,607	18.46%	6,465	8	94	55	9,417	84.57%
金門縣	144,173	25,045	17.37%	3,331	2	31	21	4,569	37.38%
連江縣	14,034	2,110	15.03%	281	0	11	3	382	20.42%

資料來源：衛生福利部長期照顧專區、內政部統計處。（註：失能老人數推估＝每月底老年人口數\*失能率13.3%。）

註：長照推估需求人數包含65歲以上失能老人、50-64歲失能身心障礙者、55-64歲失能原住民、未滿50歲失能身心障礙者、50歲以



## 表 84 數位政府績效

工作項目	績效項目	效益
公共政策網路參與平臺 (113年3月15日)	推動公共政策網路參與-造訪人次	4,235 萬人次
	推動公共政策網路參與-「眾開講」	178 個政策議題及 8,566 個「法律及法規命令草案預告」開放徵詢
	推動公共政策網路參與-「提點子」	17,880 項提議(9,151 項進入附議，其中有 330 項成案)
	推動公共政策網路參與-「來監督」	提供自 105 年度起之民眾關心重大計畫執行概況執行中計畫計 3,167 項及已完成計畫計 3,743 項
政府公報 (113年3月15日)	行政院公報資訊網會員數	85,824 人
	行政院公報資訊網瀏覽數	938 萬人次(9,383,581)

資料來源：國家發展委員會網站。

表 85 國發基金投資績效

## 國發基金投資績效

資料日期：2023 年 12 月 31 日

金額單位：新臺幣億元、家數單位：件

● 直接投資相關企業

業務	累積投資家數	總投資金額	已回收金額	持股評價	預期投資利益
直接投資	117	1,000.10	4,532.04	9,063.64	12,692.68

● 投資創業投資事業

業務	累積投資家數	投資總金額	已回收金額	持股評價	預期投資利益
投資創業投資事業	107	319.76	209.59	222.34	112.17

● 專案投資

方案	累積投資家數	總投資金額	已回收金額	持股評價	預期投資利益
中小企業實施方案第一期 (中企署)	285	94.12	93.17	24.96	24.01
中小企業實施方案第二期 (中企署)	1	0.99	0.00	0.99	0.00
策略性服務業實施方案 (產發署)	78	24.51	8.65	11.93	-3.92
策略性製造業實施方案 (產發署)	27	7.75	4.10	5.77	2.12
文化創意產業實施方案 (文化部)	92	26.97	5.86	19.51	-1.60
合計		154.34	111.78	63.16	20.61

## 表 86 國發基金歷年盈餘與繳庫情形資料

資料日期：112 年 9 月 30 日 / 單位：億元

年度	歷年賸餘	解繳國庫金額	年度	歷年賸餘	解繳國庫金額
65	2.63	-	90	232.18	229.63
66	2.89	-	91	250.77	221.59
67	5.90	-	92	283.70	501.01
68	3.23	3.38	93	35.11	38.41
69	7.76	-	94	168.45	176.41
70	8.49	-	95	78.58	76.62
71	16.60	-	96	98.70	106.48
72	14.05	2.00	97	54.49	56.67
73	15.96	-	98	35.00	36.84
74	20.55	-	99	59.97	29.86
75	10.59	-	100	33.14	33.67
76	19.75	-	101	70.46	112.92
77	25.15	-	102	62.22	65.00
78	85.10	-	103	66.26	32.50
79	102.40	-	104	89.17	-
80	71.17	-	105	119.68	-
81	39.83	61.00	106	134.55	12.00
82	160.32	141.50	107	157.40	20.00
83	60.46	56.50	108	232.44	50.00
84	51.88	5.58	109	242.69	123.00
85	58.86	70.30	110	193.07	170.00
86	77.24	60.42	111	291.59	130.00
87	176.81	16.39	<b>112</b>	<b>288.86</b>	<b>150.00</b>
88	131.79	81.43			
88 下半年及 89 年	351.64	209.81	合計	<b>4,799.53</b>	<b>3,080.92</b>

## 表 87 國發基金創業天使投資方案執行情形表

一、 整體執行情形 (資料日期：112 年 12 月 31 日)

通過件數	國發基金投資金額	民間投資金額
252	34 億 9,800 萬元	95 億 1,940 萬元

二、產業別執行情形(資料日期：112 年 12 月 31 日/單位：仟元)

產業別	通過件數	國發基金投資金額	民間投資金額
資通訊硬體產業	27	561,351	1,827,222
資通訊應用服務業	100	1,253,601	3,044,380
機電與機械產業	3	35,823	129,894
化學與材料產業	11	150,791	222,273
生技與醫療(材)產業	47	745,673	2,609,164
綠能與環保產業	8	125,738	496,104
文創與休閒產業	34	302,598	235,232
流通與運輸產業	4	76,363	128,869
資安產業	5	95,615	470,018
農業科技/智慧農業	13	150,449	356,245
合計	252	3,498,008	9,519,405

註 1：部分案件投資金額係以美元計算，美金兌新臺幣匯率以 1: 30.755 計算。