

國家發展委員會 新聞稿

111年9月份景氣概況

發布日期：111年10月27日

發布單位：經濟發展處

111年9月景氣對策信號綜合判斷分數為17分，較上月減少6分，燈號轉呈黃藍燈；景氣領先、同時指標續呈下跌，顯示景氣走緩，須密切關注後續變化。

受惠消費性電子新品陸續上市、車用電子、高效能運算等科技應用需求持續，帶動貿易面指標維持成長，且國內消費生活邁向常軌，批發、零售及餐飲業營業額亦保持成長，惟全球通膨壓力仍高、俄烏戰爭膠著，且主要國家緊縮貨幣政策等影響，全球經濟成長轉弱，終端市場需求趨疲，產業鏈持續庫存調整，導致9月份股價指數、工業生產指數、製造業銷售量指數及製造業營業氣候測驗點均下滑。

展望未來，出口方面，新興科技應用與數位轉型需求持續，以及歐美年終消費旺季採購需求，有助支撐出口；投資方面，國內半導體供應鏈及綠能投資持續擴增，加以投資台灣三大方案延續，均有助提振投資動能；內需方面，由於邊境管制逐步放寬，且國內疫情穩定，有助服務輸出及穩定消費。惟全球通膨及升息壓力續存，且俄烏戰爭持續，加以中國堅持清零政策，加深全球經濟下行風險，後續發展仍須密切關注，並妥為因應。

1.景氣對策信號（詳圖1、圖2）

111年9月為17分，較上月減少6分，燈號轉呈黃藍燈。9項

構成項目中，工業生產指數由綠燈轉呈藍燈，分數減少2分，股價指數由黃藍燈轉呈藍燈，海關出口值、機械及電機設備進口值、批發、零售及餐飲業營業額均由黃紅燈轉呈綠燈，分數各減少1分；其餘4項燈號不變。個別構成項目說明如下：

- 貨幣總計數M1B變動率：由上月7.8%減至6.7%，燈號續呈綠燈。
- 股價指數變動率：由上月-11.8%減至-17.0%，燈號由黃藍燈轉呈藍燈。
- 工業生產指數變動率：由上月下修值2.6%減至-4.6%，燈號由綠燈轉呈藍燈。
- 非農業部門就業人數變動率：由上月0.13%減至-0.06%，燈號續呈藍燈。
- 海關出口值變動率：由上月11.7%減至7.1%，燈號由黃紅燈轉呈綠燈。
- 機械及電機設備進口值變動率：由上月9.5%減至6.1%，燈號由黃紅燈轉呈綠燈。
- 製造業銷售量指數變動率：由上月下修值-3.3%減少至-6.8%，燈號續呈藍燈。
- 批發、零售及餐飲業營業額變動率：由上月6.0%減至4.1%，燈號由黃紅燈轉呈綠燈。
- 製造業營業氣候測驗點：由上月下修值86.1點減至85.0點，燈號續呈藍燈。

2.景氣指標

(1)領先指標

- 領先指標不含趨勢指數為96.06，較上月下降0.92%（詳表

1、圖3)。

- 7個構成項目經去除長期趨勢後，僅實質半導體設備進口值較上月上升；其餘6項較上月下滑，分別為：製造業營業氣候測驗點、外銷訂單動向指數、股價指數、建築物開工樓地板面積、實質貨幣總計數M1B、工業及服務業受僱員工淨進入率。

(2)同時指標

- 同時指標不含趨勢指數為95.01，較上月下降1.82%（詳表2、圖4）。
- 7個構成項目經去除長期趨勢後，全部較上月下滑，分別為：實質海關出口值、工業生產指數、製造業銷售量指數、批發、零售及餐飲業營業額、實質機械及電機設備進口值、電力（企業）總用電量、非農業部門就業人數。

(3)落後指標

- 落後指標不含趨勢指數為104.20，經回溯修正後較上月上升0.10%（詳表3、圖5）。
- 5個構成項目經去除長期趨勢後，4項較上月上升，包括製造業單位產出勞動成本指數、製造業存貨價值、金融業隔夜拆款利率、失業率；僅全體金融機構放款與投資較上月下滑。

聯絡人：經濟發展處吳明蕙處長、郭重附科長

聯絡電話：(02)2316-5851、5346

下次發布日期為 111 年 11 月 28 日（星期一）下午 4 時

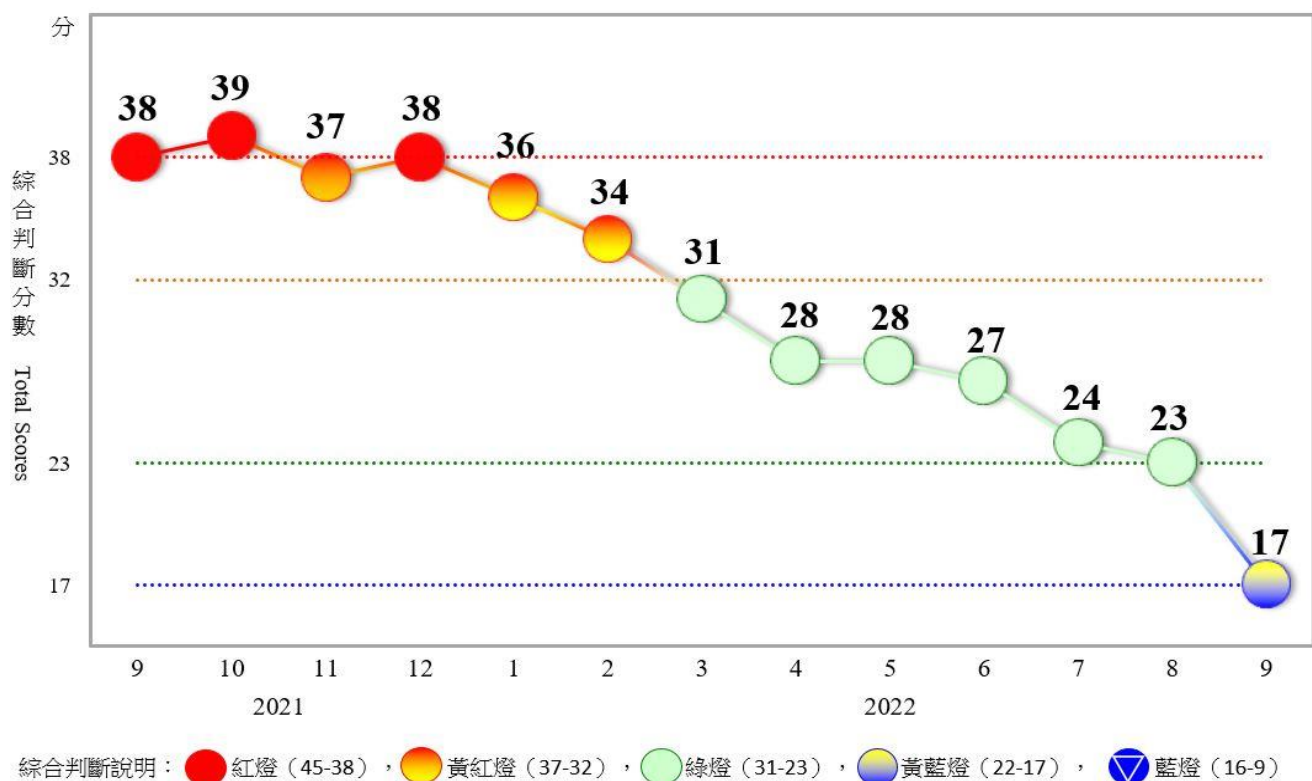


圖 1 近 1 年景氣對策信號走勢圖

		2021年				2022年											
		9月	10月	11月	12月	1月	2月	3月	4月	5月	6月	7月	8月		9月		
		燈號	燈號	燈號	燈號	燈號	燈號	燈號	燈號	燈號	燈號	燈號	燈號	燈號	%	燈號	%
綜合判斷	燈號	●	●	●	●	●	●	●	●	●	●	●	●	●	●	●	●
	分數	38	39	37	38	36	34	31	28	28	27	24	23	23	17	17	17
貨幣總計數M1B		●	●	●	●	●	●	●	●	●	●	●	●	7.8	●	6.7	6.7
股價指數		●	●	●	●	●	●	●	●	●	●	●	●	-11.8	●	-17.0	-17.0
工業生產指數		●	●	●	●	●	●	●	●	●	●	●	●	2.6 _r	●	-4.6	-4.6
非農業部門就業人數		●	●	●	●	●	●	●	●	●	●	●	●	0.13	●	-0.06	-0.06
海關出口值		●	●	●	●	●	●	●	●	●	●	●	●	11.7	●	7.1	7.1
機械及電機設備進口值		●	●	●	●	●	●	●	●	●	●	●	●	9.5	●	6.1	6.1
製造業銷售量指數		●	●	●	●	●	●	●	●	●	●	●	●	-3.3 _r	●	-6.8	-6.8
批發、零售及餐飲業營業額		●	●	●	●	●	●	●	●	●	●	●	●	6.0	●	4.1	4.1
製造業營業氣候測驗點		●	●	●	●	●	●	●	●	●	●	●	●	86.1 _r	●	85.0	85.0

註：1.各構成項目除製造業營業氣候測驗點之單位為點(基期為95年)外，其餘均為年變動率；除股價指數外均經季節調整。
2. r為修正值。

圖 2 一年來景氣對策信號

表 1 景氣領先指標

項 目	111 年 (2022)						
	3 月	4 月	5 月	6 月	7 月	8 月	9 月
不含趨勢指數	101.82	100.94	99.92	98.84	97.85	96.96	96.06
較上月變動 (%)	-0.69	-0.86	-1.02	-1.08	-1.00	-0.915	-0.925
構成項目¹							
外銷訂單動向指數 ²	100.08	99.67	99.25	98.79	98.34	97.90	97.46
實質貨幣總計數 M1B	100.08	99.83	99.57	99.33	99.10	98.89	98.69
股價指數	100.33	100.02	99.67	99.29	98.90	98.53	98.15
工業及服務業受僱員工淨進入率 ³	100.27	100.13	100.03	99.97	99.94	99.93	99.90
建築物開工樓地板面積 ⁴	100.77	100.85	100.64	100.29	100.00	99.78	99.57
實質半導體設備進口值	99.67	99.67	99.75	99.88	100.04	100.19	100.32
製造業營業氣候測驗點	100.15	99.65	99.12	98.59	98.10	97.63	97.17

註：1.本表構成項目指數為經季節調整、剔除長期趨勢，並平滑化與標準化後之數值。以下表同。

2.外銷訂單動向指數採用以家數計算之動向指數。

3.淨進入率=進入率-退出率。

4.建築物開工樓地板面積僅包含住宿類（住宅）、商業類、辦公服務類、工業倉儲類 4 項統計資料。

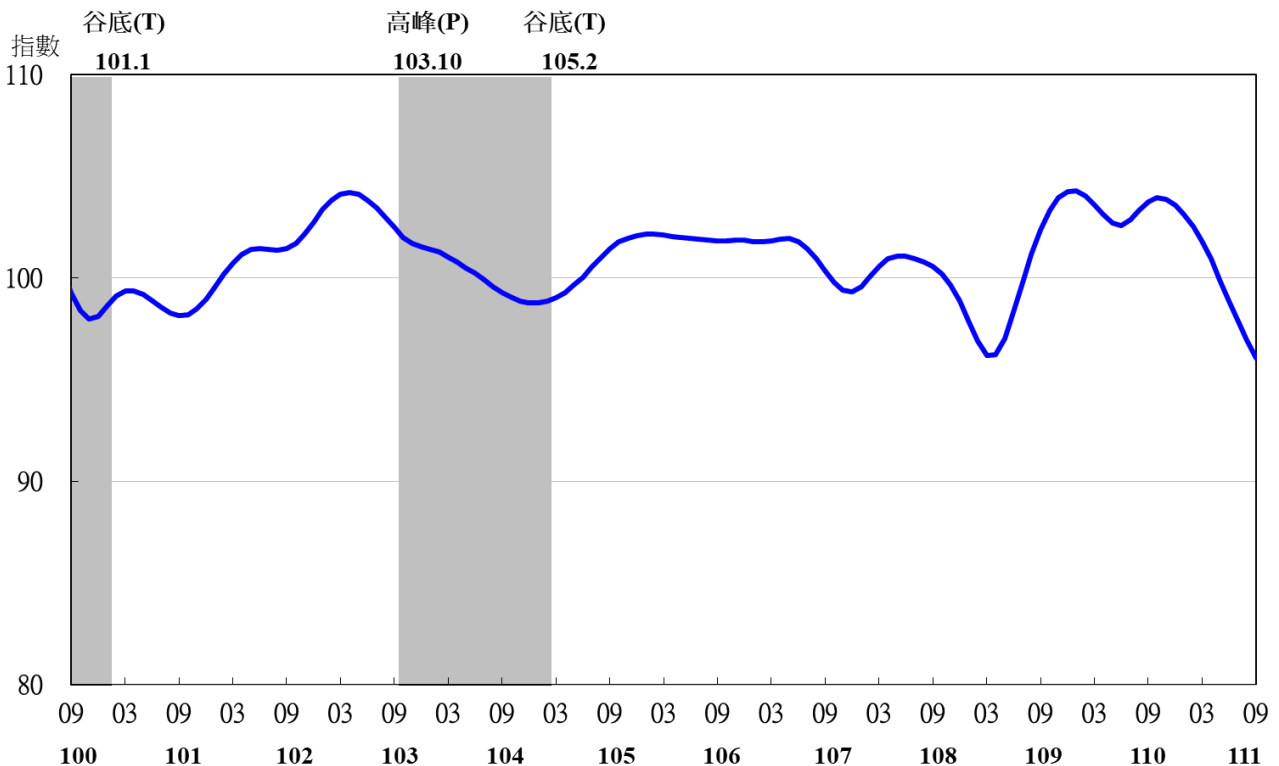


圖 3 領先指標不含趨勢指數走勢圖

註：陰影區表景氣循環收縮期，以下圖同。

表 2 景氣同時指標

項 目	指數						
	111 年 (2022)						
	3 月	4 月	5 月	6 月	7 月	8 月	9 月
不含趨勢指數	103.11	102.39	101.33	100.01	98.48	96.77	95.01
較上月變動 (%)	-0.37	-0.70	-1.03	-1.30	-1.54	-1.73	-1.82
構成項目							
工業生產指數	100.53	100.28	99.96	99.56	99.06	98.46	97.79
電力(企業)總用電量	100.32	100.18	100.06	99.95	99.83	99.61	99.36
製造業銷售量指數	100.47	100.08	99.61	99.10	98.54	97.95	97.34
批發、零售及餐飲業營業額	101.68	101.39	100.97	100.45	99.87	99.29	98.72
非農業部門就業人數	100.11	99.96	99.77	99.63	99.53	99.48	99.45
實質海關出口值	101.83	101.69	101.24	100.53	99.62	98.60	97.59
實質機械及電機設備進口值	100.62	100.48	100.23	99.88	99.44	98.94	98.42

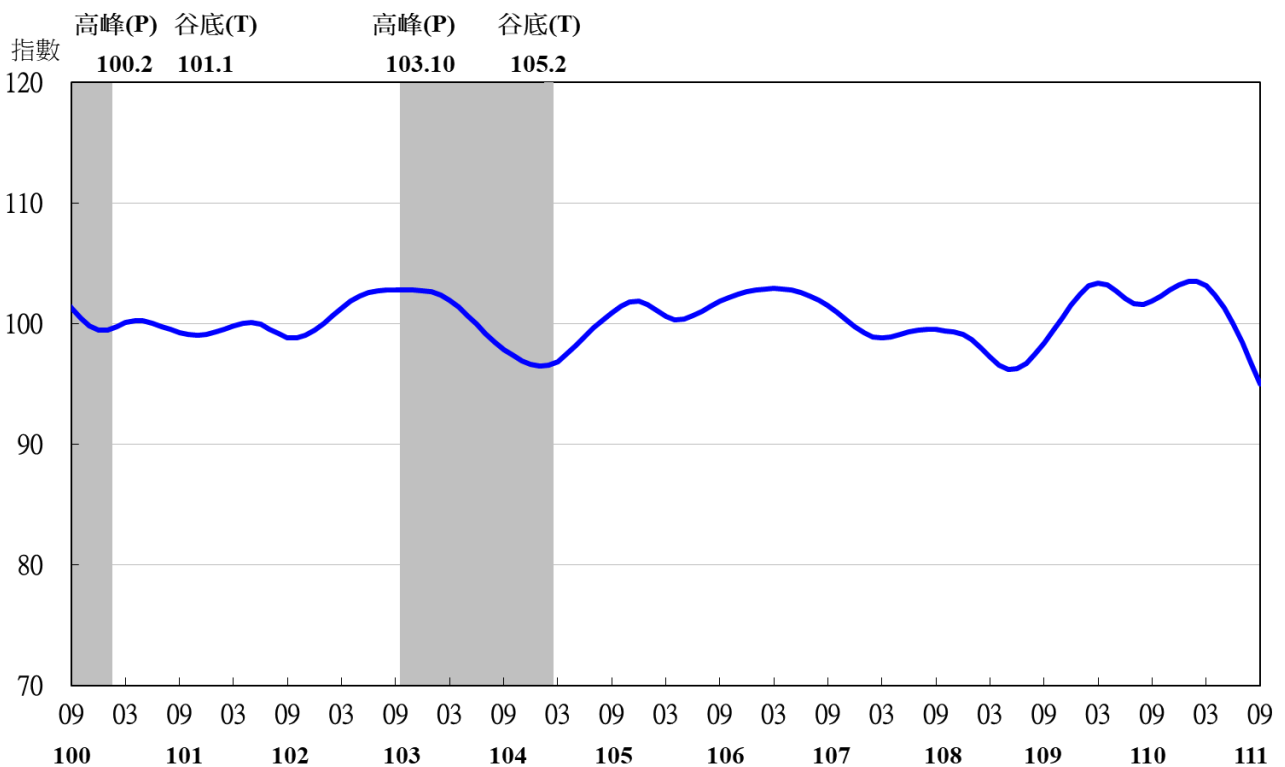


圖 4 同時指標不含趨勢指數走勢圖

表 3 景氣落後指標

指數

項 目	111年(2022)						
	3月	4月	5月	6月	7月	8月	9月
不含趨勢指數	102.05	102.62	103.15	103.58	103.90	104.09	104.20
較上月變動 (%)	0.51	0.56	0.52	0.42	0.31	0.18	0.10
構成項目							
失業率 ¹	100.67	100.65	100.62	100.59	100.59	100.61	100.64
製造業單位產出勞動成本指數	99.74	100.30	100.89	101.42	101.88	102.25	102.56
金融業隔夜拆款利率	99.96	100.03	100.11	100.19	100.28	100.36	100.44
全體金融機構放款與投資	100.57	100.24	99.83	99.39	98.94	98.51	98.08
製造業存貨價值	101.23	101.54	101.87	102.17	102.41	102.57	102.71

註：1.失業率取倒數計算。

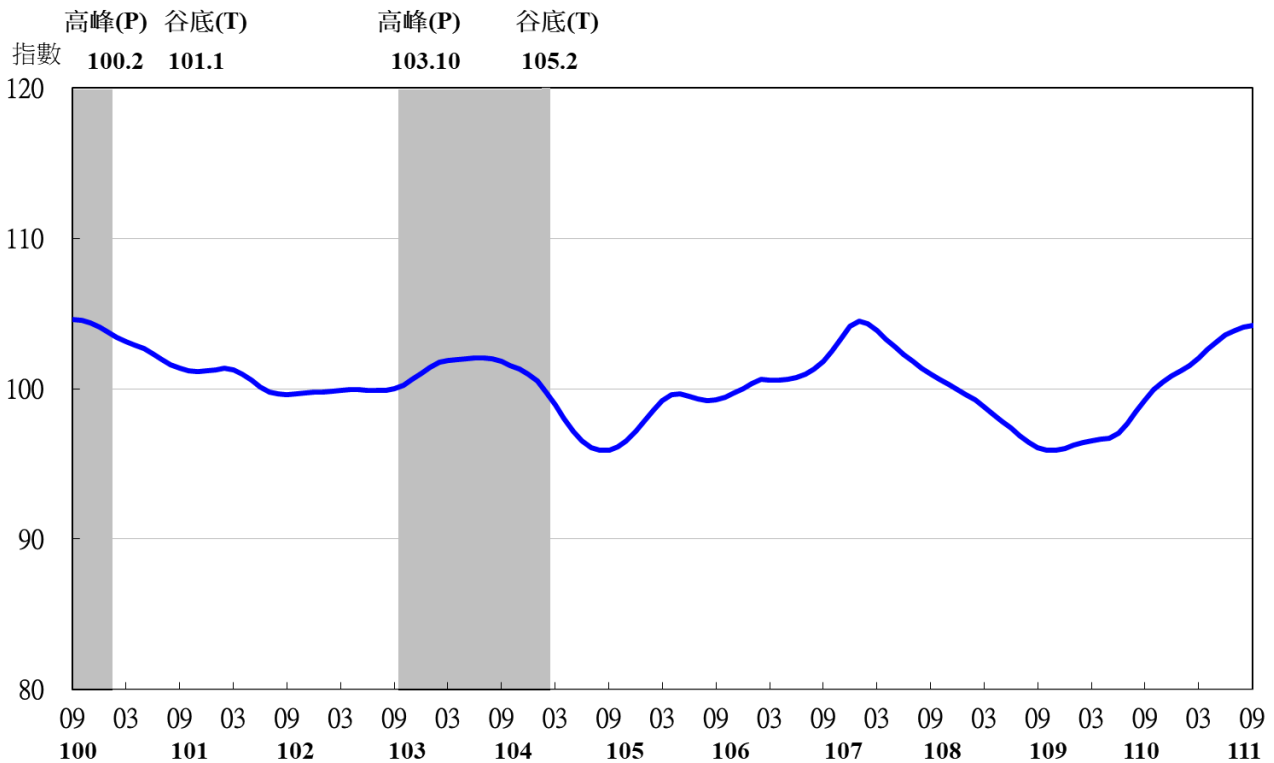


圖 5 落後指標不含趨勢指數走勢圖