

國家發展委員會 新聞稿

111年8月份景氣概況

發布日期：111年9月27日

發布單位：經濟發展處

111年8月景氣對策信號綜合判斷分數為23分，較上月減少1分，燈號續呈綠燈；景氣領先、同時指標續呈下跌，顯示景氣擴張放緩，須密切關注後續變化。

受到全球通膨壓力續存及主要國家緊縮貨幣政策，且俄烏戰爭持續等影響，全球經濟成長動能放緩，終端市場需求趨疲，惟受惠科技新品上市、高效能運算、車用電子等應用需求擴增，帶動貿易面、生產面指標仍維持成長；內需部分，疫情影響趨於弱化，加以去年同月疫情管制措施之基期因素，批發、零售及餐飲業營業額較去年同期擴增。另半導體廠商續擴增產能、綠能設施持續建置、5G的應用需求，均挹注投資動能。

展望未來，出口方面，雖全球經濟成長動能放緩，惟受惠消費性電子新品接續上市，且新興科技應用與數位轉型需求續強，有助維繫出口動能；投資方面，國內半導體、綠能投資持續擴增，以及投資台灣三大方案延續，均有助推升國內投資動能；內需方面，由於邊境逐步解封，國內消費生活邁向常軌，消費動能將穩定回升。惟全球通膨壓力持續、主要國家緊縮貨幣政策、中國防疫清零、俄烏戰爭膠著等因素，恐加深全球經濟下行風險，仍須審慎關注後續發展，並妥為因應。

1.景氣對策信號（詳圖1、圖2）

111年8月為23分，較上月減少1分，燈號續呈綠燈。9項構成項目中，股價指數由藍燈轉呈黃藍燈，增加1分，海關出口值、批發、零售及餐飲業營業額均由紅燈轉呈黃紅燈，分數各減少1分；其餘6項燈號不變。個別構成項目說明如下：

- 貨幣總計數M1B變動率：由上月6.7%增至7.8%，燈號續呈綠燈。
- 股價指數變動率：由上月-17.5%增至-11.8%，燈號由藍燈轉呈黃藍燈。
- 工業生產指數變動率：由上月上修值3.0%減至2.9%，燈號續呈綠燈。
- 非農業部門就業人數變動率：由上月0.42%減至0.13%，燈號續呈藍燈。
- 海關出口值變動率：由上月22.3%減至11.7%，燈號由紅燈轉呈黃紅燈。
- 機械及電機設備進口值變動率：由上月13.1%減至9.5%，燈號續呈黃紅燈。
- 製造業銷售量指數變動率：由上月上修值-2.2%減少至-2.9%，燈號續呈藍燈。
- 批發、零售及餐飲業營業額變動率：由上月上修值10.6%減至6.0%，燈號由紅燈轉呈黃紅燈。
- 製造業營業氣候測驗點：由上月上修值88.1點減至86.7點，燈號續呈藍燈。

2.景氣指標

(1)領先指標

- 領先指標不含趨勢指數為96.38，較上月下降0.94%（詳表1、圖3）。
- 7個構成項目經去除長期趨勢後，2項較上月上升，包括實質半導體設備進口值、工業及服務業受僱員工淨進入率；其餘5項較上月下滑，分別為：製造業營業氣候測驗點、外銷訂單動向指數、股價指數、建築物開工樓地板面積、實質貨幣總計數M1B。

(2)同時指標

- 同時指標不含趨勢指數為96.89，較上月下降1.43%（詳表2、圖4）。
- 7個構成項目經去除長期趨勢後，全部較上月下滑，分別為：實質海關出口值、批發、零售及餐飲業營業額、製造業銷售量指數、實質機械及電機設備進口值、工業生產指數、非農業部門就業人數、電力（企業）總用電量。

(3)落後指標

- 落後指標不含趨勢指數為103.82，較上月下降0.003%（詳表3、圖5）。
- 5個構成項目經去除長期趨勢後，3項較上月上升，包括製造業存貨價值、金融業隔夜拆款利率、製造業單位產出勞動成本指數；其餘2項較上月下滑，分別為：全體金融機構放款與投資、失業率。

聯 絡 人：經濟發展處吳明蕙處長、郭重附科長

聯絡電話：(02)2316-5851、5346

下次發布日期為 111 年 10 月 27 日（星期四）下午 4 時

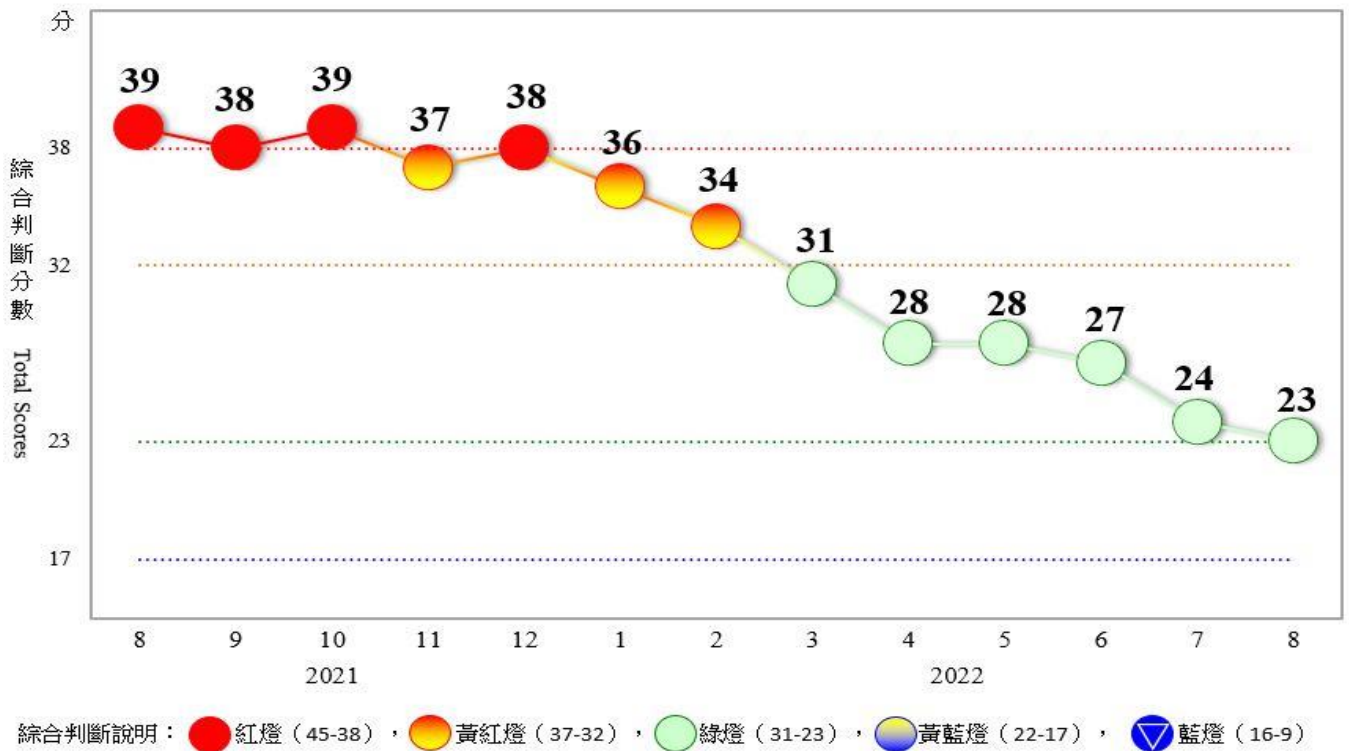


圖 1 近 1 年景氣對策信號走勢圖

		2021年					2022年											
		8月	9月	10月	11月	12月	1月	2月	3月	4月	5月	6月	7月		8月			
		燈號	燈號	燈號	燈號	燈號	燈號	燈號	燈號	燈號	燈號	燈號	燈號	燈號	%	燈號	%	
綜合判斷	燈號	●	●	●	●	●	●	●	●	●	●	●	●	●	●	●		
	分數	39	38	39	37	38	36	34	31	28	28	27	24	23				
貨幣總計數M1B		●	●	●	●	●	●	●	●	●	●	●	●	6.7	●	7.8		
股價指數		●	●	●	●	●	●	●	●	●	●	●	●	-17.5	●	-11.8		
工業生產指數		●	●	●	●	●	●	●	●	●	●	●	●	3.0 _r	●	2.9		
非農業部門就業人數		●	●	●	●	●	●	●	●	●	●	●	●	0.42	●	0.13		
海關出口值		●	●	●	●	●	●	●	●	●	●	●	●	22.3	●	11.7		
機械及電機設備進口值		●	●	●	●	●	●	●	●	●	●	●	●	13.1	●	9.5		
製造業銷售量指數		●	●	●	●	●	●	●	●	●	●	●	●	-2.2 _r	●	-2.9		
批發、零售及餐飲業營業額		●	●	●	●	●	●	●	●	●	●	●	●	10.6 _r	●	6.0		
製造業營業氣候測驗點		●	●	●	●	●	●	●	●	●	●	●	●	88.1 _r	●	86.7		

註：1.各構成項目除製造業營業氣候測驗點之單位為點(基期為95年)外，其餘均為年變動率；除股價指數外均經季節調整。
2. r為修正值。

圖 2 一年來景氣對策信號

表 1 景氣領先指標

項 目	111 年 (2022)						
	2 月	3 月	4 月	5 月	6 月	7 月	8 月
不含趨勢指數	102.11	101.37	100.46	99.41	98.31	97.29	96.38
較上月變動 (%)	-0.62	-0.73	-0.89	-1.05	-1.11	-1.03	-0.94
構成項目¹							
外銷訂單動向指數 ²	100.27	99.85	99.43	99.00	98.53	98.06	97.60
實質貨幣總計數 M1B	100.21	99.98	99.72	99.45	99.18	98.92	98.68
股價指數	100.43	100.17	99.85	99.48	99.09	98.69	98.30
工業及服務業受僱員工淨進入率 ³	100.38	100.21	100.07	99.98	99.95	99.96	100.03
建築物開工樓地板面積 ⁴	100.43	100.76	100.84	100.62	100.25	99.92	99.64
實質半導體設備進口值	99.79	99.67	99.67	99.77	99.93	100.13	100.34
製造業營業氣候測驗點	100.37	99.93	99.40	98.84	98.28	97.74	97.20

註：1.本表構成項目指數為經季節調整、剔除長期趨勢，並平滑化與標準化後之數值。以下表同。

2.外銷訂單動向指數採用以家數計算之動向指數。

3.淨進入率=進入率-退出率。

4.建築物開工樓地板面積僅包含住宿類（住宅）、商業類、辦公服務類、工業倉儲類 4 項統計資料。

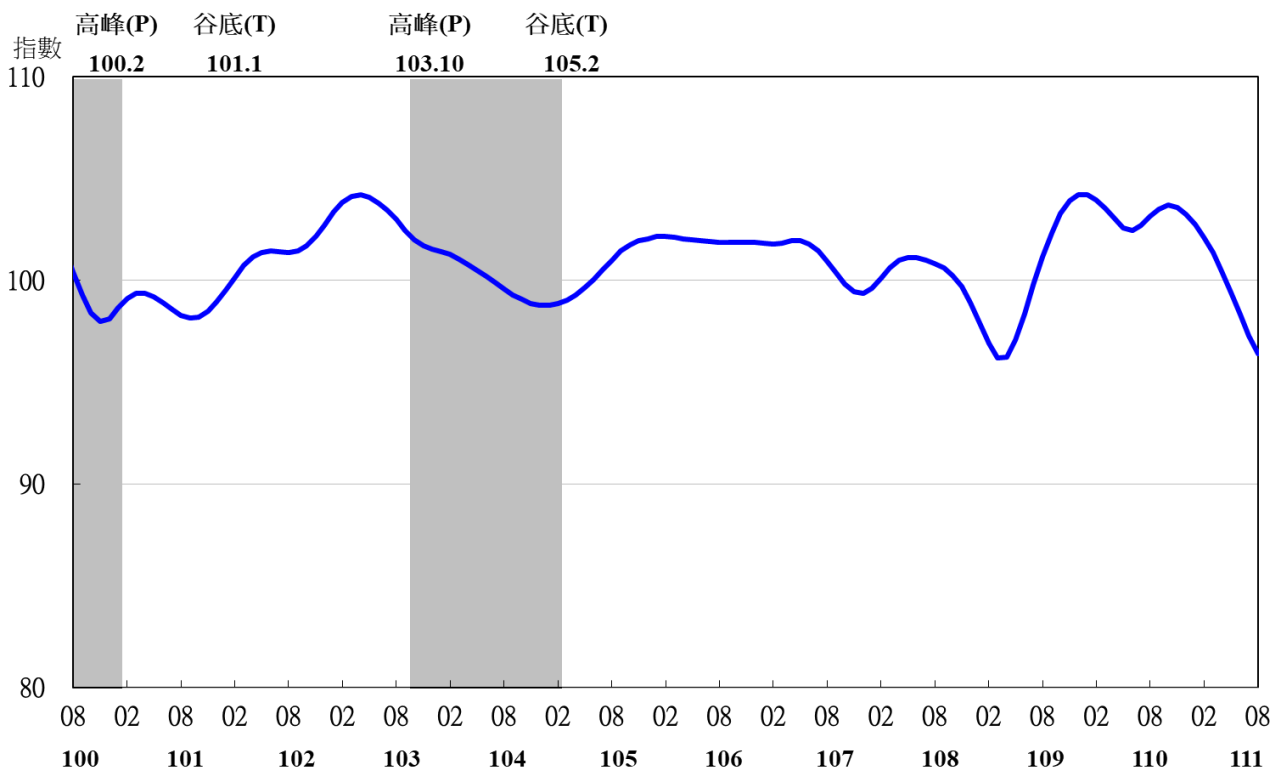


圖 3 領先指標不含趨勢指數走勢圖

註：陰影區表景氣循環收縮期，以下圖同。

表 2 景氣同時指標

項 目	指數						
	111 年 (2022)						
	2 月	3 月	4 月	5 月	6 月	7 月	8 月
不含趨勢指數	102.79	102.41	101.73	100.77	99.60	98.29	96.89
較上月變動 (%)	-0.02	-0.37	-0.66	-0.95	-1.16	-1.32	-1.43
構成項目							
工業生產指數	100.40	100.17	99.93	99.66	99.39	99.12	98.84
電力(企業)總用電量	100.39	100.19	100.06	99.97	99.92	99.91	99.86
製造業銷售量指數	100.46	100.14	99.78	99.36	98.91	98.47	98.02
批發、零售及餐飲業營業額	101.72	101.60	101.30	100.85	100.31	99.67	99.03
非農業部門就業人數	99.99	99.95	99.86	99.76	99.67	99.60	99.53
實質海關出口值	101.53	101.66	101.49	101.01	100.26	99.29	98.21
實質機械及電機設備進口值	100.46	100.42	100.30	100.08	99.78	99.42	99.04

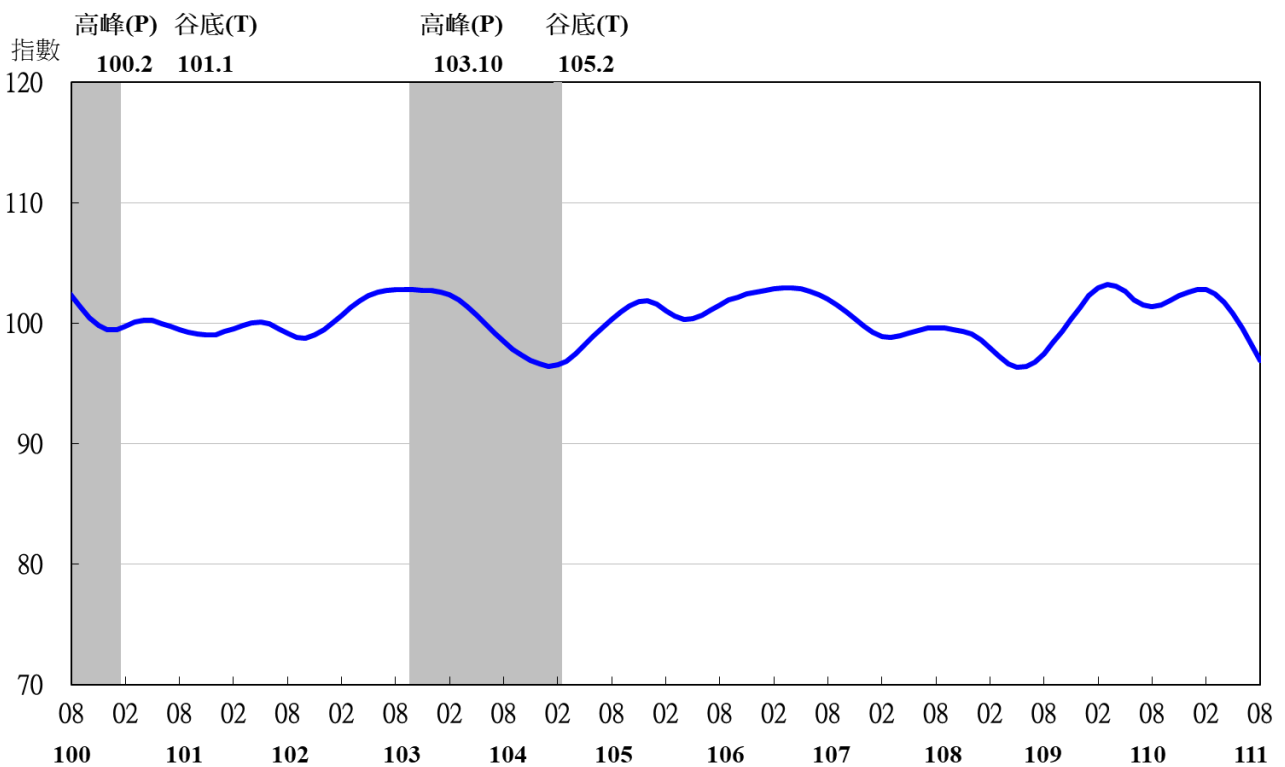


圖 4 同時指標不含趨勢指數走勢圖

表 3 景氣落後指標

指數

項 目	111 年 (2022)						
	2 月	3 月	4 月	5 月	6 月	7 月	8 月
不含趨勢指數	102.04	102.51	102.98	103.40	103.68	103.83	103.82
較上月變動 (%)	0.33	0.46	0.46	0.40	0.27	0.14	-0.003
構成項目							
失業率 ¹	100.71	100.74	100.73	100.69	100.66	100.64	100.62
製造業單位產出勞動成本指數	99.71	100.12	100.57	101.01	101.35	101.56	101.62
金融業隔夜拆款利率	99.93	99.99	100.06	100.15	100.24	100.33	100.43
全體金融機構放款與投資	100.63	100.40	100.06	99.64	99.18	98.73	98.29
製造業存貨價值	101.17	101.41	101.74	102.11	102.48	102.80	103.09

註：1.失業率取倒數計算。

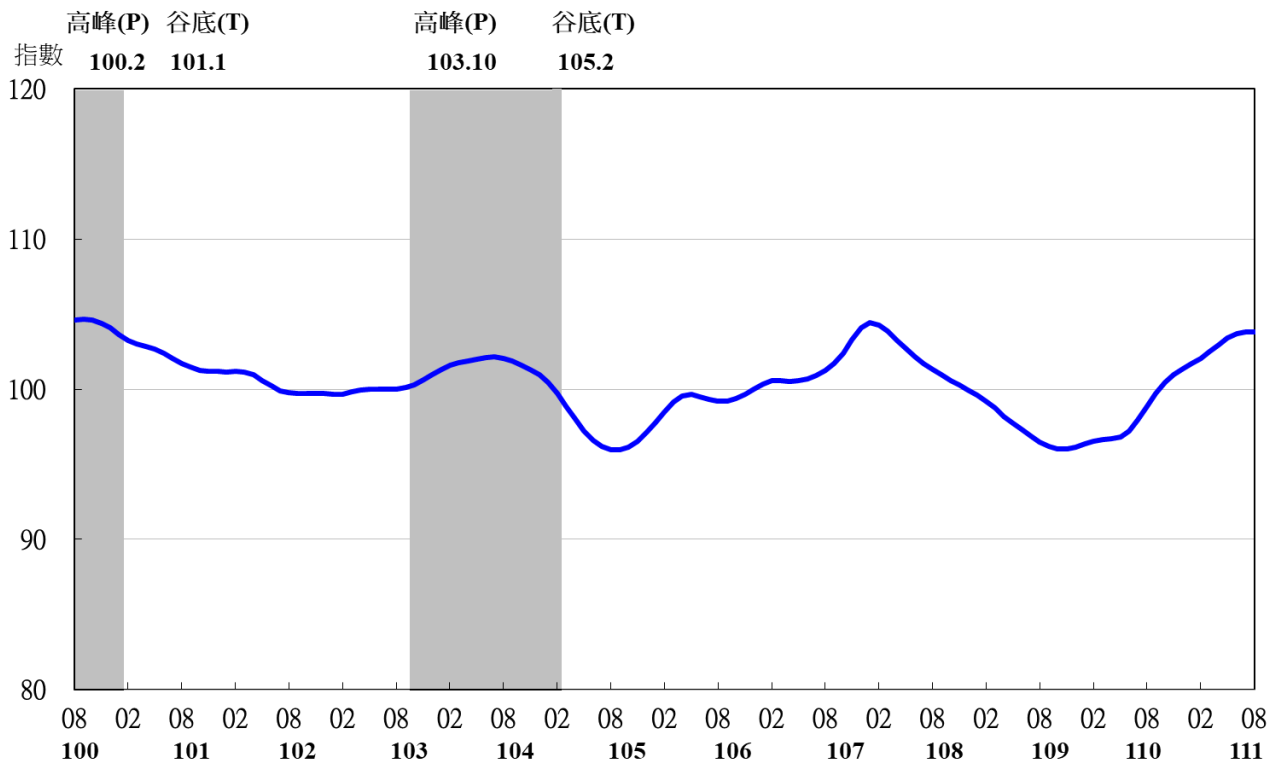


圖 5 落後指標不含趨勢指數走勢圖