

國家發展委員會 新聞稿

111年10月份景氣概況

發布日期：111年11月28日

發布單位：經濟發展處

111年10月景氣對策信號綜合判斷分數為18分，較上月增加1分，燈號續呈黃藍燈；景氣領先、同時指標續呈下跌，惟跌幅未再擴大，仍須密切關注景氣後續變化。

受惠資料中心、高效能運算及車用電子等新興科技應用需求持續，加以消費性電子新品拉貨效應及國內投資動能挹注，帶動貿易面指標維持擴增，且隨疫情影響弱化，消費人潮持續回升，批發、零售及餐飲業營業額亦維持成長，惟全球經濟成長趨疲，終端市場需求疲弱，全球股市亦受影響，致10月份貨幣總計數M1B、股價指數、工業生產指數、製造業銷售量指數及製造業營業氣候測驗點均續呈下滑。

展望未來，出口方面，隨歐美年終消費旺季及農曆新年備貨需求陸續釋出，且新興科技應用與數位轉型商機持續，有助支撐出口；投資方面，國內外半導體供應鏈加大在台投資，且綠能投資及投資台灣三大方案延續，持續提升公共建設執行力，均有助維繫投資動能；內需方面，隨疫情趨於常態化，且國內持續鬆綁防疫管制措施，有助穩定消費。惟全球通膨及升息壓力仍高，且俄烏戰爭未止，加以中國持續清零政策，均加深全球經濟前景不確定性，仍須密切關注後續發展，並妥為因應。

1.景氣對策信號（詳圖1、圖2）

111年10月為18分，較上月增加1分，燈號續呈黃藍燈。9項構成項目中，機械及電機設備進口值由綠燈轉呈紅燈，分數增加2分，貨幣總計數M1B由綠燈轉呈黃藍燈，分數減少1分；其餘7項燈號不變。個別構成項目說明如下：

- 貨幣總計數M1B變動率：由上月6.7%減至5.5%，燈號由綠燈轉呈黃藍燈。
- 股價指數變動率：由上月-17.0%減至-21.6%，燈號續呈藍燈。
- 工業生產指數變動率：由上月上修值-4.3%增至-2.9%，燈號續呈藍燈。
- 非農業部門就業人數變動率：由上月-0.06%減至-0.2%，燈號續呈藍燈。
- 海關出口值變動率：由上月7.1%增至8.1%，燈號續呈綠燈。
- 機械及電機設備進口值變動率：由上月6.1%增至17.3%，燈號由綠燈轉呈紅燈。
- 製造業銷售量指數變動率：由上月上修值-6.7%減少至-7.3%，燈號續呈藍燈。
- 批發、零售及餐飲業營業額變動率：由上月上修值4.4%減至4.1%，燈號續呈綠燈。
- 製造業營業氣候測驗點：由上月下修值84.6點減至84.2點，燈號續呈藍燈。

2.景氣指標

(1)領先指標

- 領先指標不含趨勢指數為95.63，較上月下降0.97%（詳表1、圖3）。
- 7個構成項目經去除長期趨勢後，僅實質半導體設備進口值較上月上升；其餘6項較上月下滑，分別為：外銷訂單動向指數、股價指數、製造業營業氣候測驗點、實質貨幣總計數M1B、工業及服務業受僱員工淨進入率、建築物開工樓地板面積。

(2)同時指標

- 同時指標不含趨勢指數為95.05，較上月下降1.34%（詳表2、圖4）。
- 7個構成項目經去除長期趨勢後，僅非農業部門就業人數較上月上升；其餘6項較上月下滑，分別為：工業生產指數、製造業銷售量指數、實質海關出口值、實質機械及電機設備進口值、批發、零售及餐飲業營業額、電力（企業）總用電量。

(3)落後指標

- 落後指標不含趨勢指數為102.76，經回溯修正後較上月下降0.39%（詳表3、圖5）。
- 5個構成項目經去除長期趨勢後，2項較上月上升，包括金融業隔夜拆款利率、失業率；其餘3項較上月下滑，分別為：全體金融機構放款與投資、製造業存貨價值、製造業單位產出勞動成本指數。

聯 絡 人：經濟發展處吳明蕙處長、郭重附科長

聯絡電話：(02)2316-5851、5346

下次發布日期為 111 年 12 月 27 日（星期二）下午 4 時

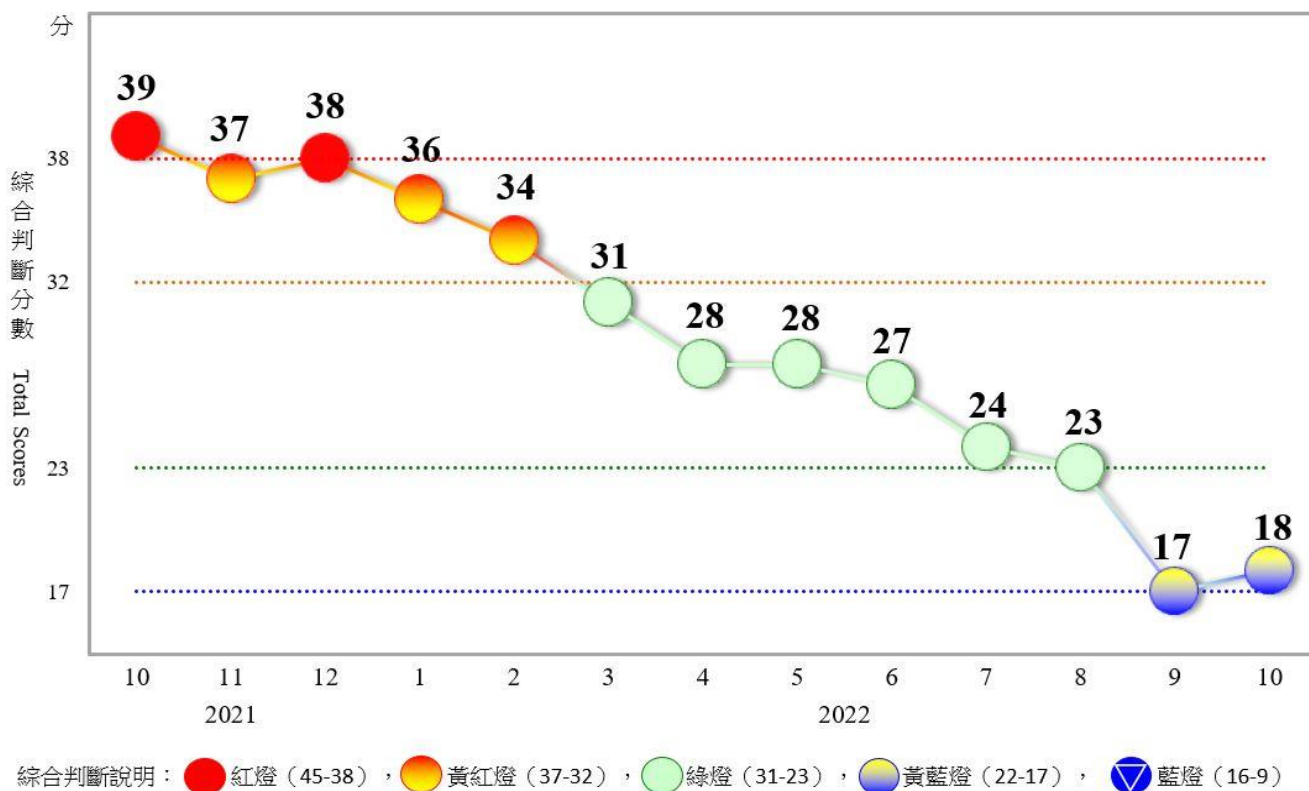


圖 1 近 1 年景氣對策信號走勢圖

		2021年			2022年											
		10月	11月	12月	1月	2月	3月	4月	5月	6月	7月	8月	9月		10月	
		燈號	燈號	燈號	燈號	燈號	燈號	燈號	燈號	燈號	燈號	燈號	燈號	%	燈號	%
綜合判斷	燈號	●	●	●	●	●	●	●	●	●	●	●	●	●	●	
	分數	39	37	38	36	34	31	28	28	27	24	23	17	18		
貨幣總計數M1B		●	●	●	●	●	●	●	●	●	●	●	6.7	●	5.5	
股價指數		●	●	●	●	●	●	●	●	●	●	●	●	-17.0	●	-21.6
工業生產指數		●	●	●	●	●	●	●	●	●	●	●	●	-4.3 _r	●	-2.9
非農業部門就業人數		●	●	●	●	●	●	●	●	●	●	●	●	-0.06	●	-0.2
海關出口值		●	●	●	●	●	●	●	●	●	●	●	●	7.1	●	8.1
機械及電機設備進口值		●	●	●	●	●	●	●	●	●	●	●	●	6.1	●	17.3
製造業銷售量指數		●	●	●	●	●	●	●	●	●	●	●	●	-6.7 _r	●	-7.3
批發、零售及餐飲業營業額		●	●	●	●	●	●	●	●	●	●	●	●	4.4 _r	●	4.1
製造業營業氣候測驗點		●	●	●	●	●	●	●	●	●	●	●	●	84.6 _r	●	84.2

註：1.各構成項目除製造業營業氣候測驗點之單位為點(基期為95年)外，其餘均為年變動率；除股價指數外均經季節調整。
2. r為修正值。

圖 2 一年來景氣對策信號

表 1 景氣領先指標

項 目	111 年 (2022)						
	4 月	5 月	6 月	7 月	8 月	9 月	10 月
不含趨勢指數	101.53	100.53	99.45	98.44	97.50	96.57	95.63
較上月變動 (%)	-0.81	-0.99	-1.07	-1.02	-0.95	-0.96	-0.97
構成項目¹							
外銷訂單動向指數 ²	99.92	99.51	99.06	98.60	98.14	97.68	97.21
實質貨幣總計數 M1B	99.95	99.70	99.47	99.24	99.04	98.83	98.63
股價指數	100.24	99.90	99.52	99.12	98.72	98.28	97.84
工業及服務業受僱員工淨進入率 ³	100.39	100.28	100.15	100.01	99.86	99.67	99.48
建築物開工樓地板面積 ⁴	100.84	100.63	100.31	100.06	99.90	99.78	99.68
實質半導體設備進口值	99.64	99.72	99.85	99.99	100.14	100.26	100.39
製造業營業氣候測驗點	99.85	99.34	98.85	98.40	98.00	97.64	97.29

註：1.本表構成項目指數為經季節調整、剔除長期趨勢，並平滑化與標準化後之數值。以下表同。

2.外銷訂單動向指數採用以家數計算之動向指數。

3.淨進入率=進入率-退出率。

4.建築物開工樓地板面積僅包含住宿類（住宅）、商業類、辦公服務類、工業倉儲類 4 項統計資料。

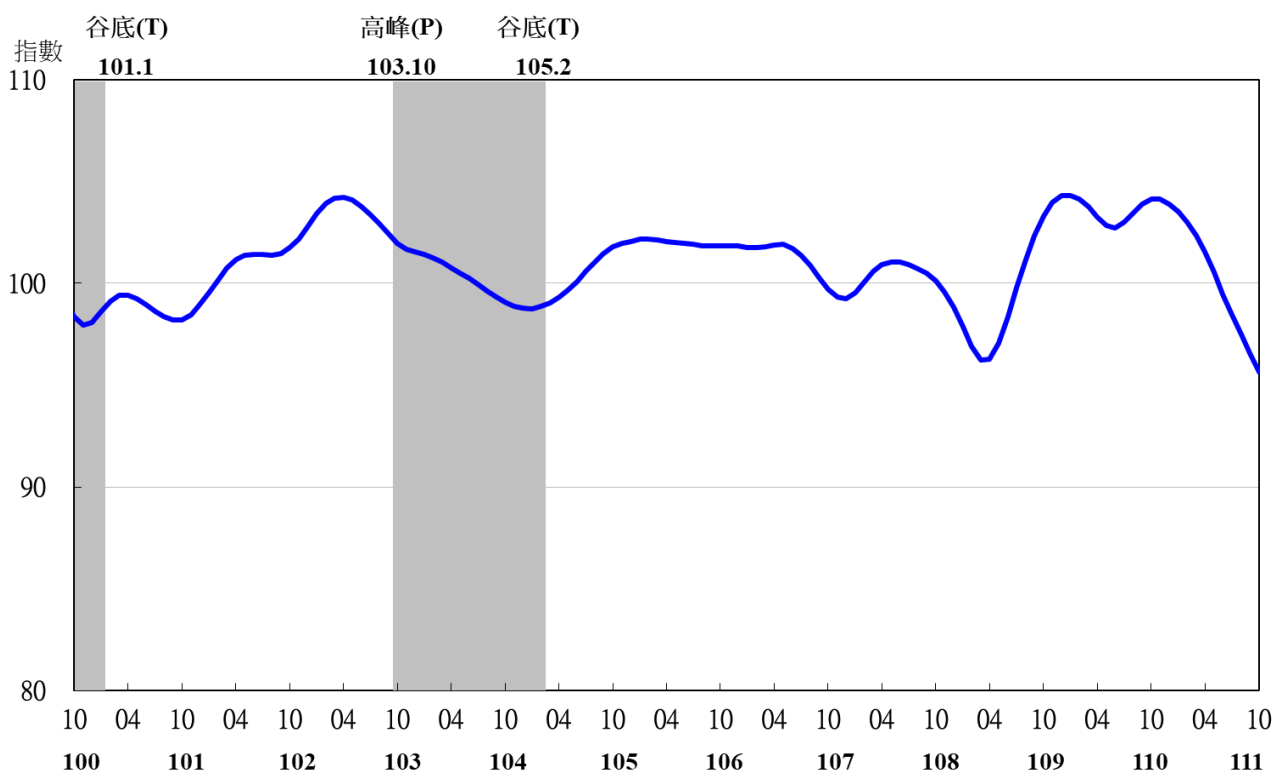


圖 3 領先指標不含趨勢指數走勢圖

註：陰影區表景氣循環收縮期，以下圖同。

表 2 景氣同時指標

項 目	指數						
	111 年 (2022)						
	4 月	5 月	6 月	7 月	8 月	9 月	10 月
不含趨勢指數	102.66	101.67	100.47	99.13	97.72	96.35	95.05
較上月變動 (%)	-0.67	-0.97	-1.18	-1.33	-1.43	-1.41	-1.34
構成項目							
工業生產指數	100.47	100.17	99.80	99.34	98.79	98.17	97.55
電力(企業)總用電量	100.25	100.13	100.03	99.90	99.66	99.37	99.07
製造業銷售量指數	100.34	99.89	99.39	98.84	98.26	97.65	97.04
批發、零售及餐飲業營業額	101.38	100.98	100.52	100.03	99.60	99.24	98.92
非農業部門就業人數	99.94	99.76	99.64	99.58	99.59	99.65	99.73
實質海關出口值	101.66	101.25	100.65	99.92	99.20	98.58	98.05
實質機械及電機設備進口值	100.58	100.36	100.04	99.65	99.22	98.79	98.40

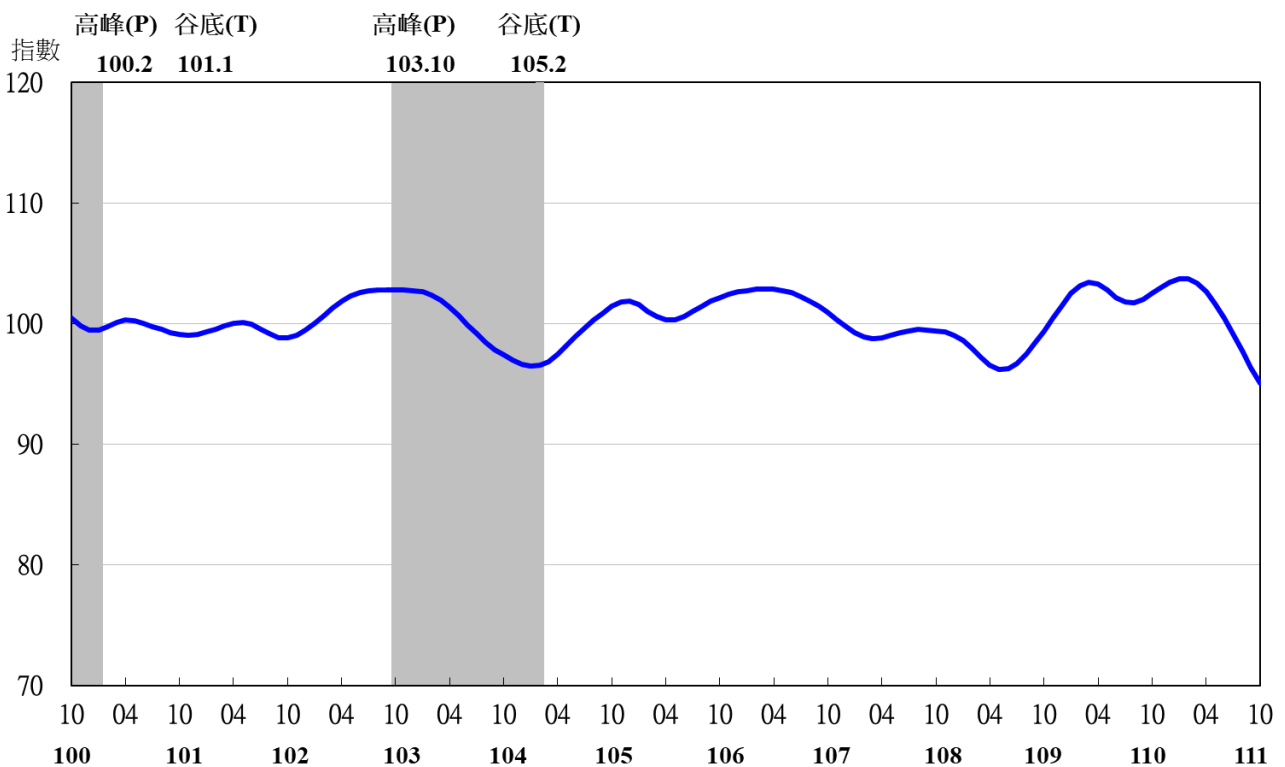


圖 4 同時指標不含趨勢指數走勢圖

表 3 景氣落後指標

項 目	指數							
	111年 (2022)							
	4月	5月	6月	7月	8月	9月	10月	
不含趨勢指數	102.59	103.09	103.43	103.57	103.46	103.16	102.76	
較上月變動 (%)	0.55	0.48	0.33	0.14	-0.10	-0.30	-0.39	
構成項目								
失業率 ¹	100.60	100.56	100.53	100.53	100.55	100.58	100.61	
製造業單位產出勞動成本指數	100.27	100.83	101.31	101.65	101.84	101.89	101.88	
金融業隔夜拆款利率	99.97	100.05	100.14	100.23	100.32	100.42	100.52	
全體金融機構放款與投資	100.46	100.07	99.63	99.18	98.72	98.24	97.75	
製造業存貨價值	101.42	101.73	101.99	102.16	102.21	102.20	102.15	

註：1. 失業率取倒數計算。

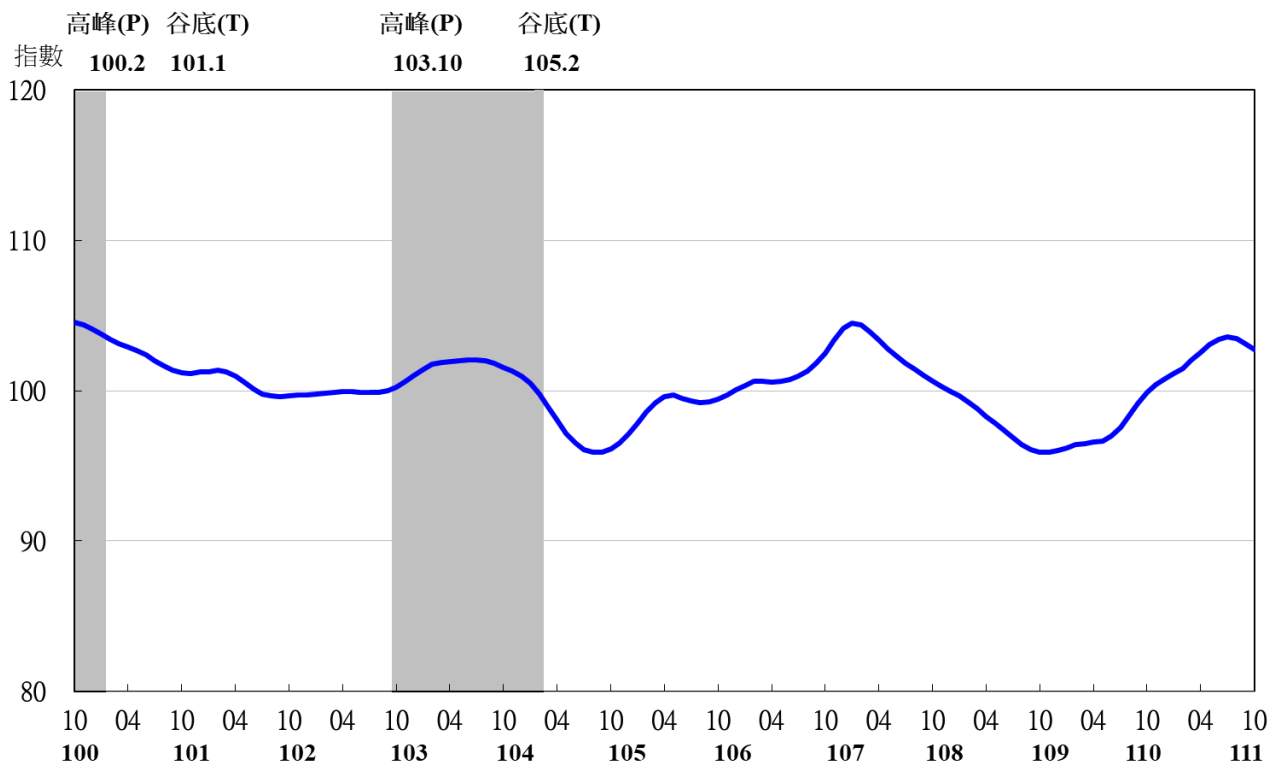


圖 5 落後指標不含趨勢指數走勢圖