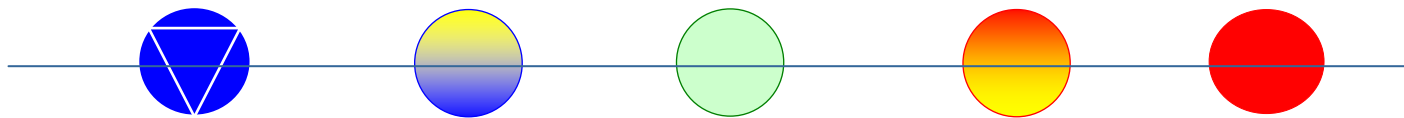
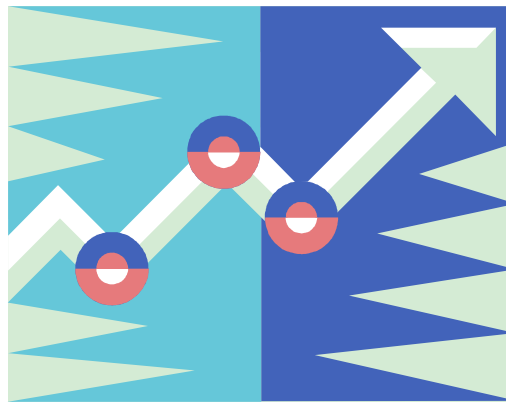


# 當前經濟情勢報告



行政院經濟建設委員會

2011年1月27日

# 簡報大綱

---

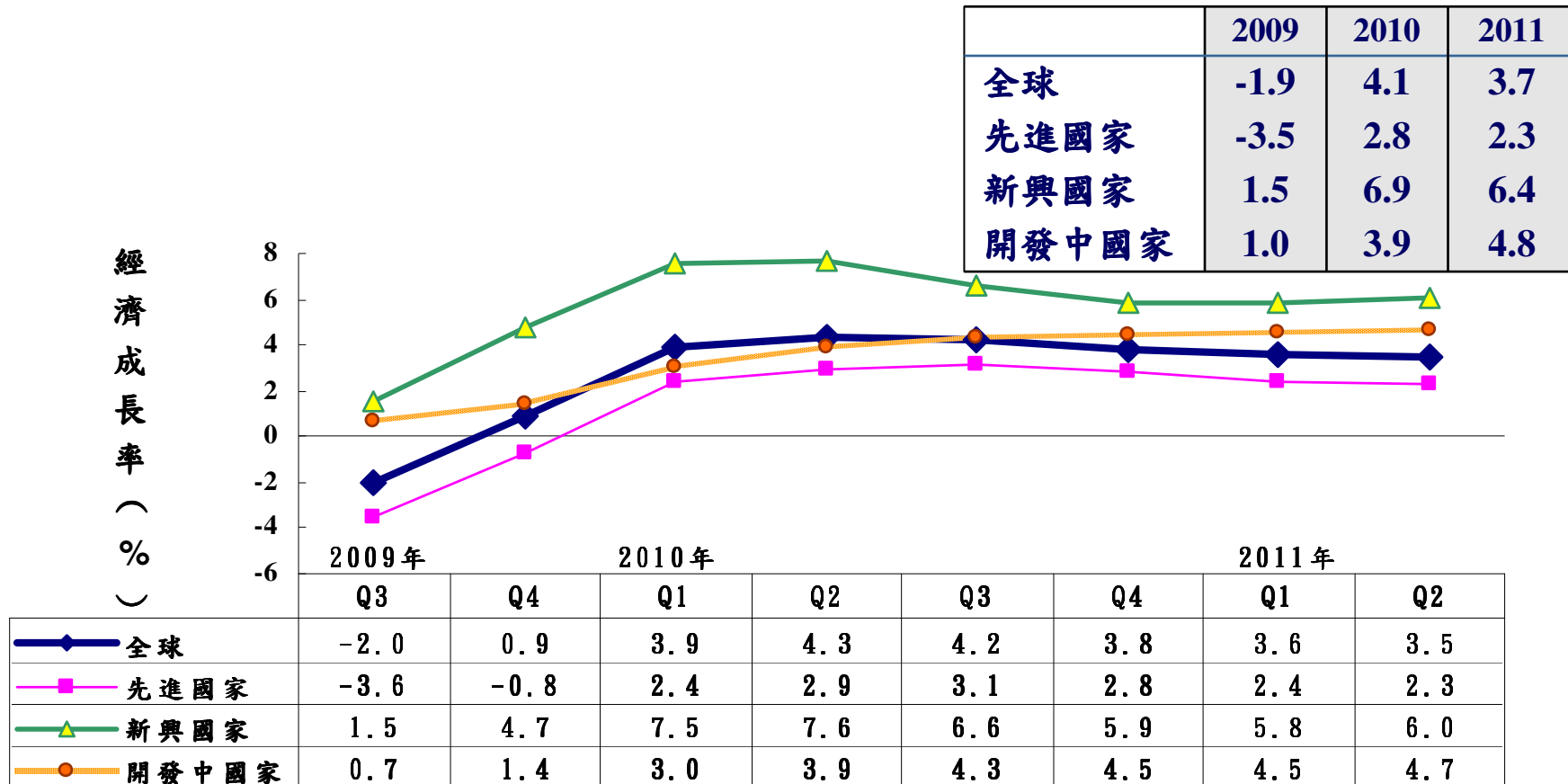
壹、國際經濟情勢

貳、國內經濟情勢

參、結語

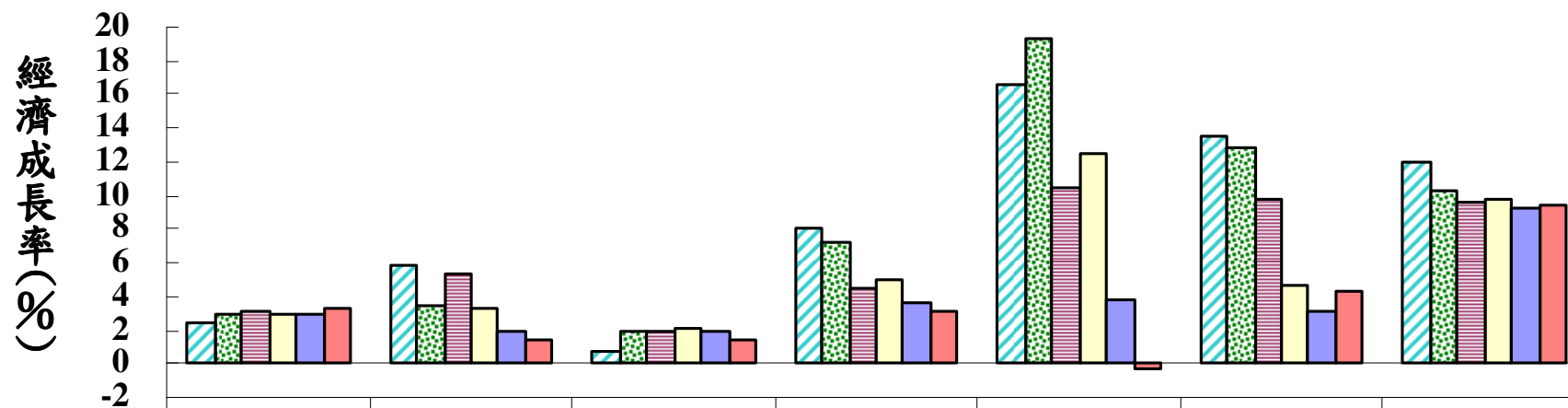
# 壹、國際經濟情勢

## 一、全球經濟成長趨緩且分歧



資料來源：World Overview, Global Insight Inc., Jan. 14, 2011。

全球經濟經過數季強勁反彈後，2010年第4季起復甦力道已漸趨平緩。依據環球透視機構(GI)預測，2010年全年經濟成長率達4.1%，2011年將減緩至3.7%。



	美國	日本	歐元區	韓國	新加坡	台灣	中國大陸
2010Q1	2.4	5.9	0.8	8.1	16.6	13.6	11.9
2010Q2	3.0	3.5	2.0	7.2	19.4	12.9	10.3
2010Q3	3.2	5.3	1.9	4.4	10.5	9.8	9.6
2010Q4	2.9	3.3	2.1	5.0	12.5	4.7	9.8
2011Q1	3.0	1.9	1.9	3.7	3.8	3.1	9.3
2011Q2	3.3	1.4	1.4	3.1	-0.3	4.3	9.5

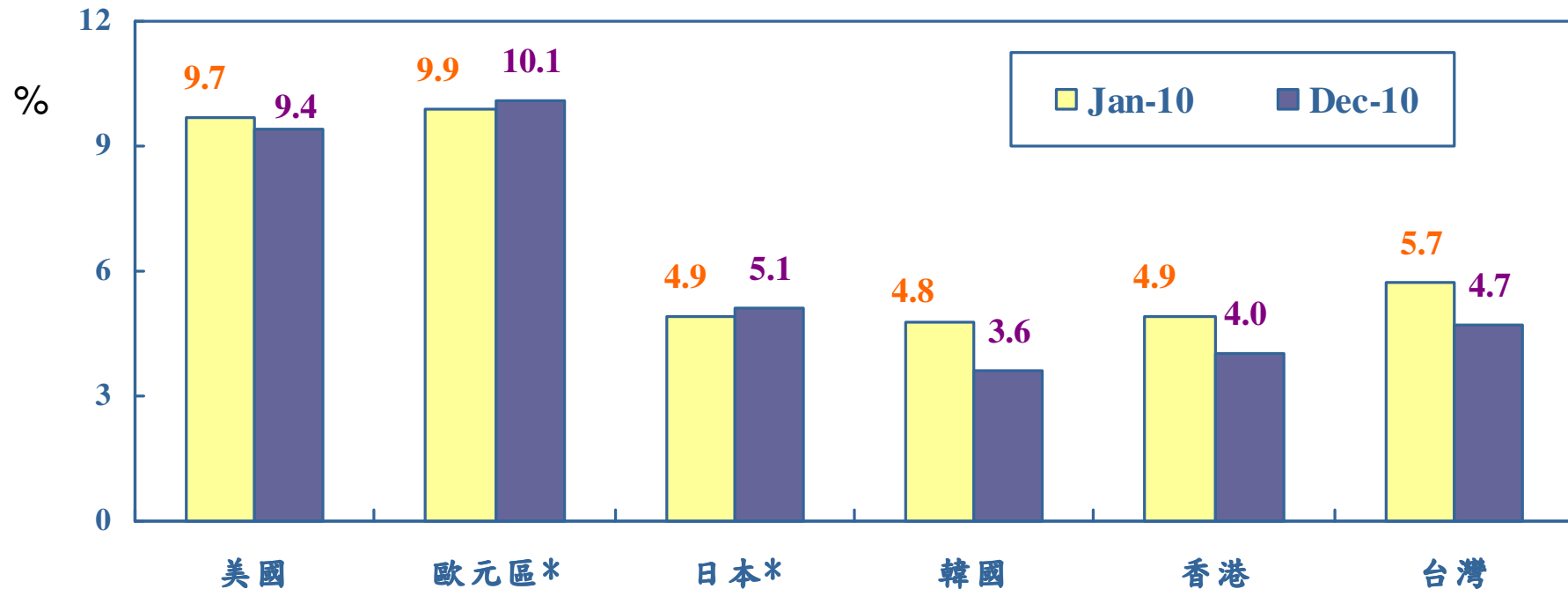
2010年： 2.9                      4.3                      1.7                      6.1                      14.7                      10.0                      10.3

2011年： 3.2                      1.2                      1.5                      3.6                      4.6                      4.5                      9.5

資料來源：各國2010年1-3季係官方公布，其餘係GI資料；中國大陸和新加坡2010年係官方公布；台灣各年及各季皆官方公布。

美、歐、日等先進國家成長動能明顯不及中國大陸、印度等新興經濟體，先進國家與新興經濟體成長速度不同調，加深全球資金與貿易失衡。

## 二、先進國家失業率仍高，新興國家明顯改善



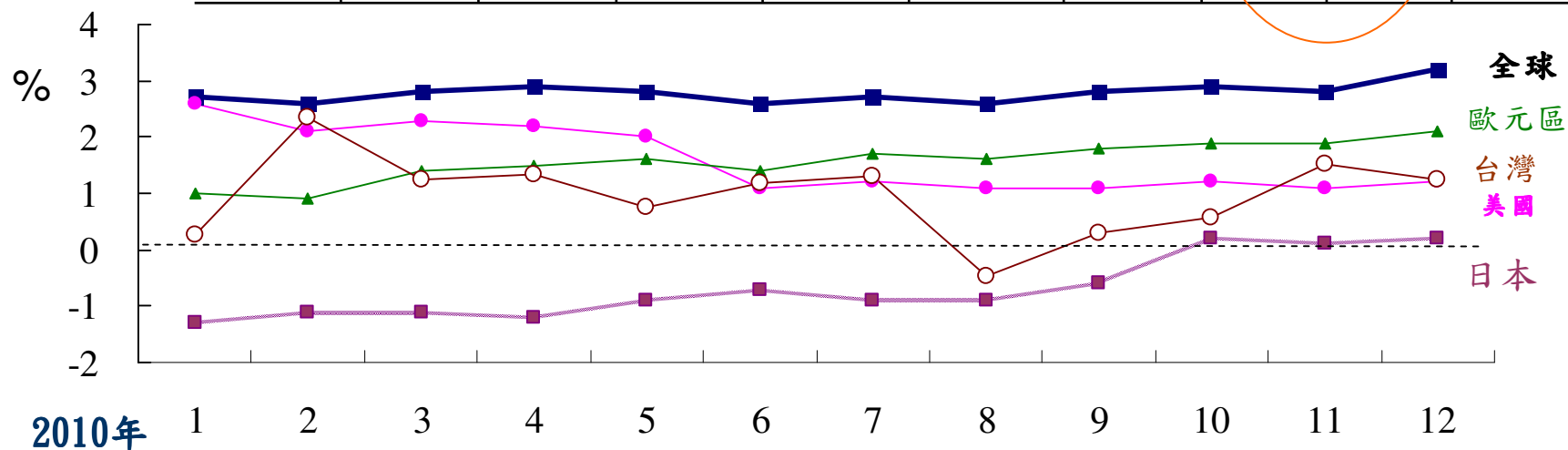
\*歐元區及日本為2010年11月；資料來源：各國官方發布之經季節調整資料。

1. 先進國家失業率仍高，2010年12月美國失業率9.4%，較1月下降0.3個百分點；11月歐元區失業率10.1%，日本5.1%，皆較1月為高。
2. 新興國家失業情形明顯改善，**韓國2010年12月失業率為3.6%，較1月降低1.2個百分點，台灣、香港亦分別下降1.0與0.9個百分點。**
3. 環球透視機構預測2011年全球失業率為8.7%，僅較2010年下降0.2個百分點。

### 三、全球整體物價漲幅微增，新興國家漲勢明顯

#### 全球及主要國家消費者物價年增率%

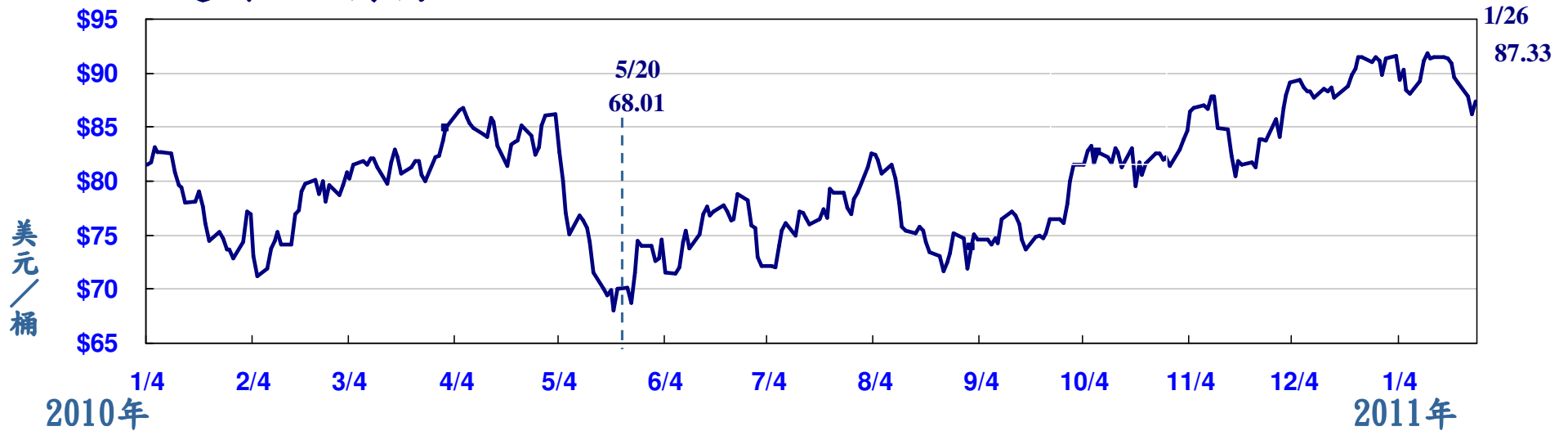
	全球	先進 國家	新興 國家	美國	歐元區	日本	中國 大陸	印度	台灣
2010f	2.8	1.6	5.6	1.5	1.5	-0.7	3.4	12.0	0.96
2011f	3.1	1.8	6.0	1.6	2.0	-0.4	4.4	7.5	1.9



資料來源：各國官方公布； World Overview, Global Insight Inc., Jan. 14, 2011；台灣資料皆為官方公布。

2010年以來，因美元持續貶值、反聖嬰現象加劇、新興國家(如中國大陸)需求強盛、以及國際游資炒作，導致國際糧價及油價上漲，帶動整體物價上升。環球透視機構預估2010年全球消費者物價指數(CPI)上漲2.8%；2011年漲幅增至3.1%，其中新興國家漲幅達6.0%。

⇒ 國際油價(WTI)波動：2010年12月中旬以後，受中國大陸與美國經濟數據優於預期、歐債危機暫緩、歐美嚴冬氣候帶動需求，以及美國原油存貨持續下滑影響，國際油價升破90美元/桶，2011年1月12日漲至每桶 91.86美元，達到27個月高點。



資料來源：倫敦金融時報

◎ 國際油價預測：均價逐年上升。

單位：美元/桶

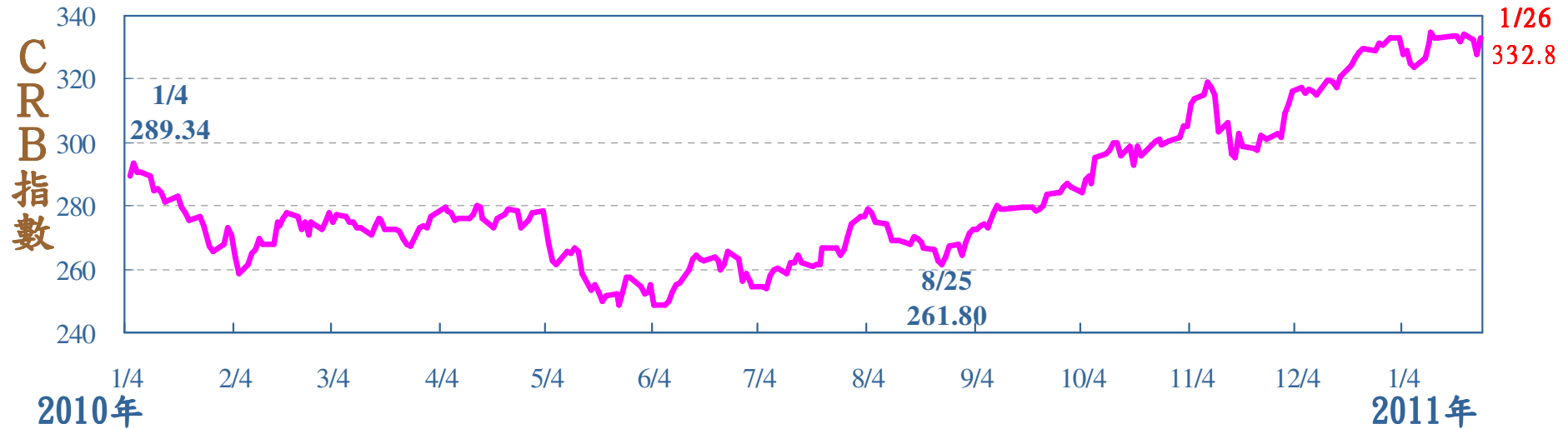
	2010年	2011年		2012年	
		Q1	Q2		
路透社	79.32	86.36	84.50	84.63	95.00
美國能源資訊署	79.41	93.42	91.67	93.00	97.50

資料來源：1.路透社(Thomson Reuters) December 20, 2010 (每月月底公布)。

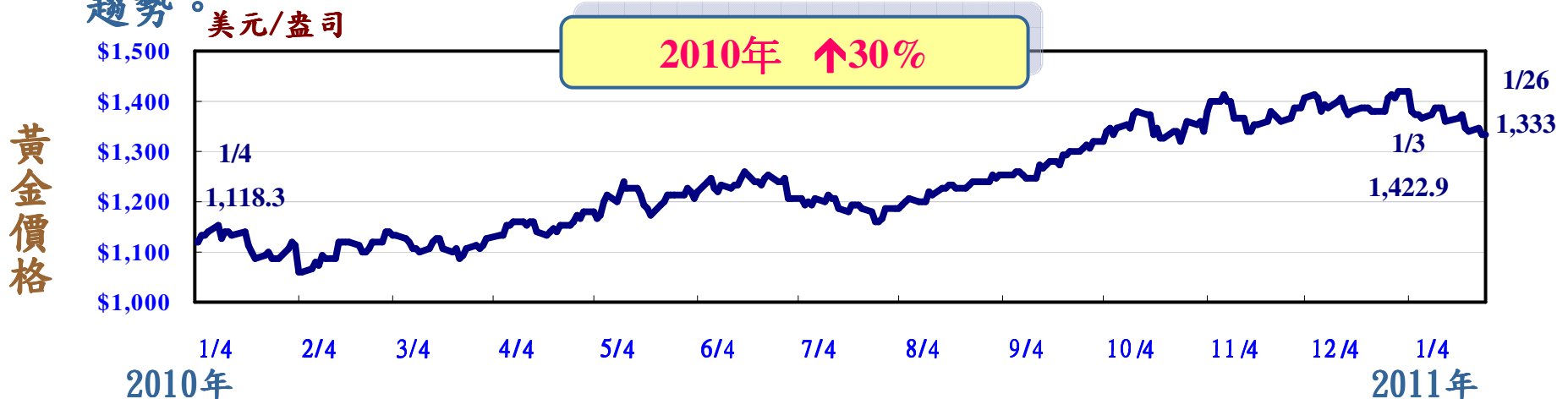
2.美國能源資訊署(U.S.A. Energy Information Administration), January 11, 2011。

## ⇒美國商品研究局期貨指數 (CRB)

◎ 2010年8月25日起，因黃金及糧食價格飆漲，加上美元續貶，CRB持續上揚，2011年1月12日達334.88，再創27個月來新高。



⇒國際黃金走勢：避險需求持續增溫，金價迭創歷史新高，近期已呈回檔趨勢。

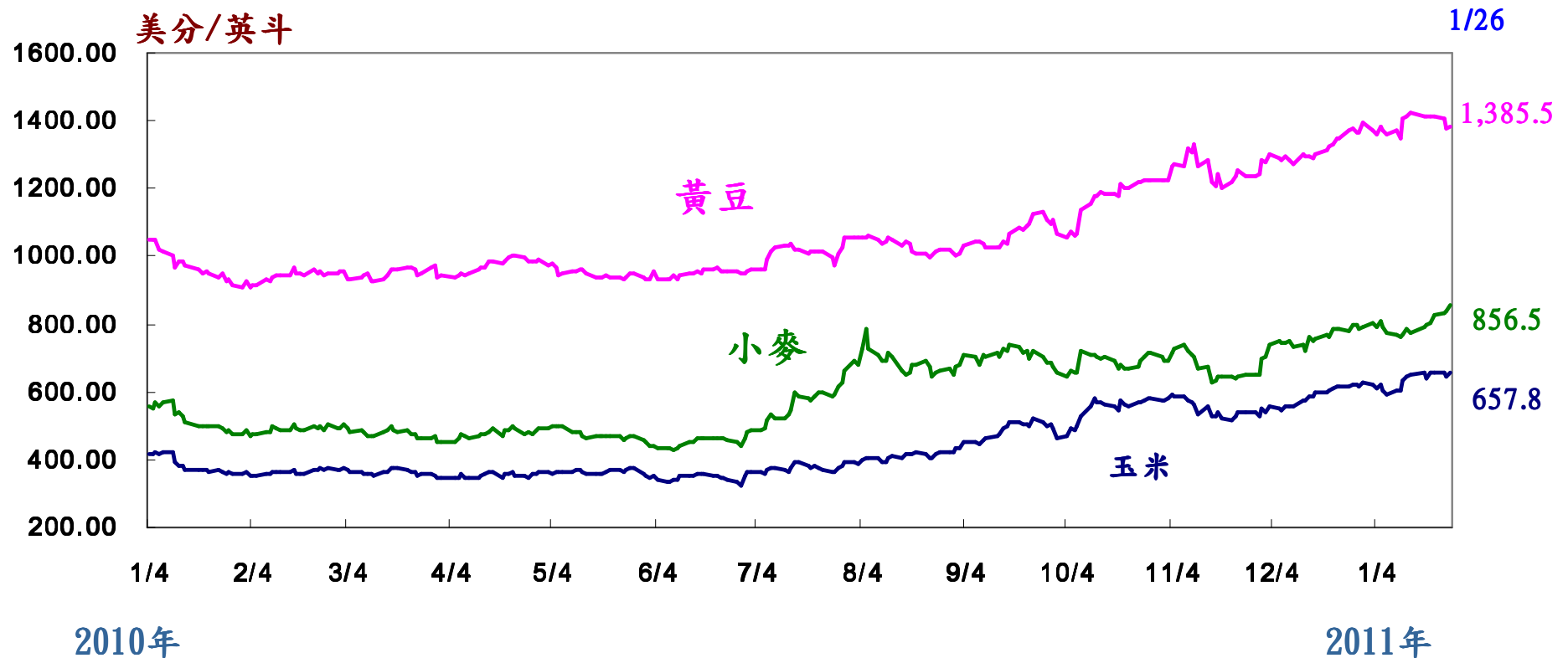


註：CRB(Commodity Research Bureau)美國商品研究局期貨指數

資料來源：CIP商品行情網

## ⇒ 糧食價格

◎ 2010年下半年，因歐洲、澳洲、加拿大等主要穀物生產國天候異常，導致部分穀物大幅減產，國際糧價在小麥期貨價格帶動下全面上揚，加上美元貶值、國際熱錢炒作影響，漲勢未歇。

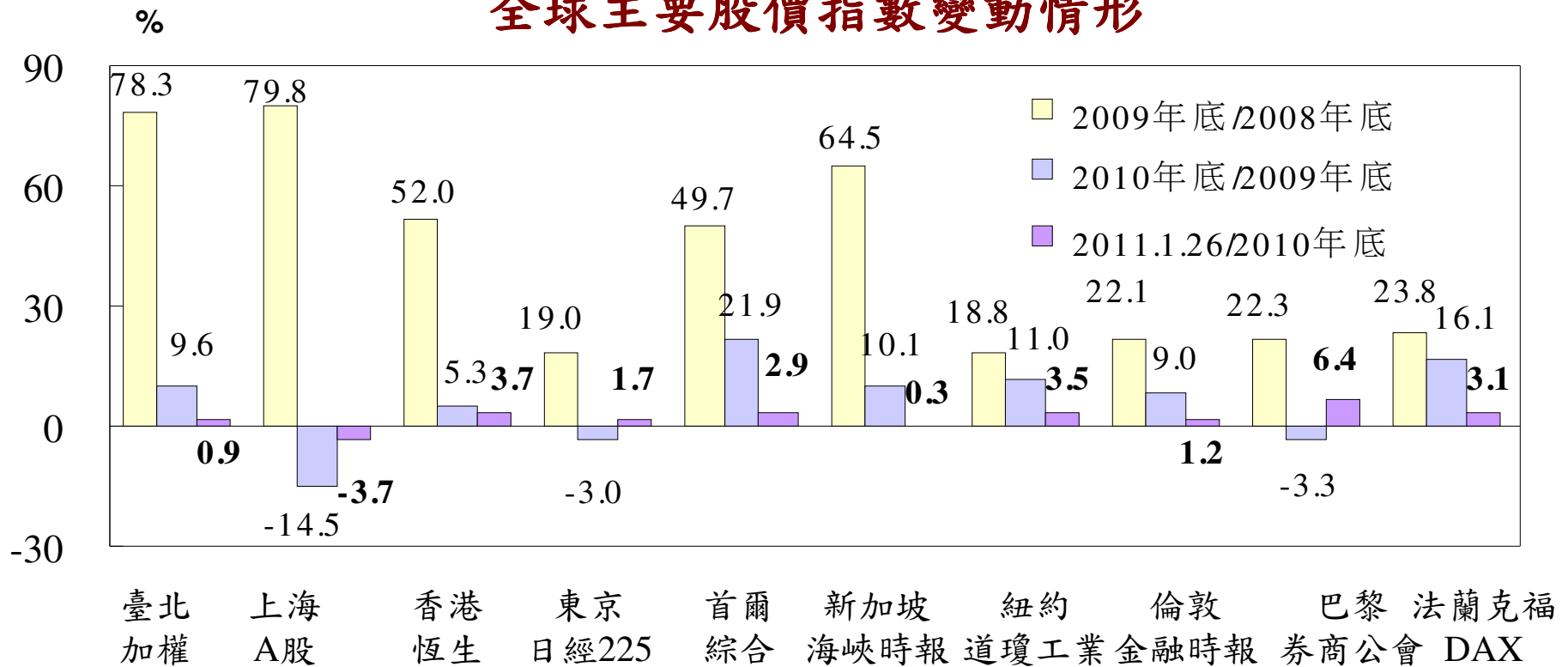


資料來源:CIP商品行情網

## 四、全球股匯市波動

### 1. 全球主要股市多呈上漲

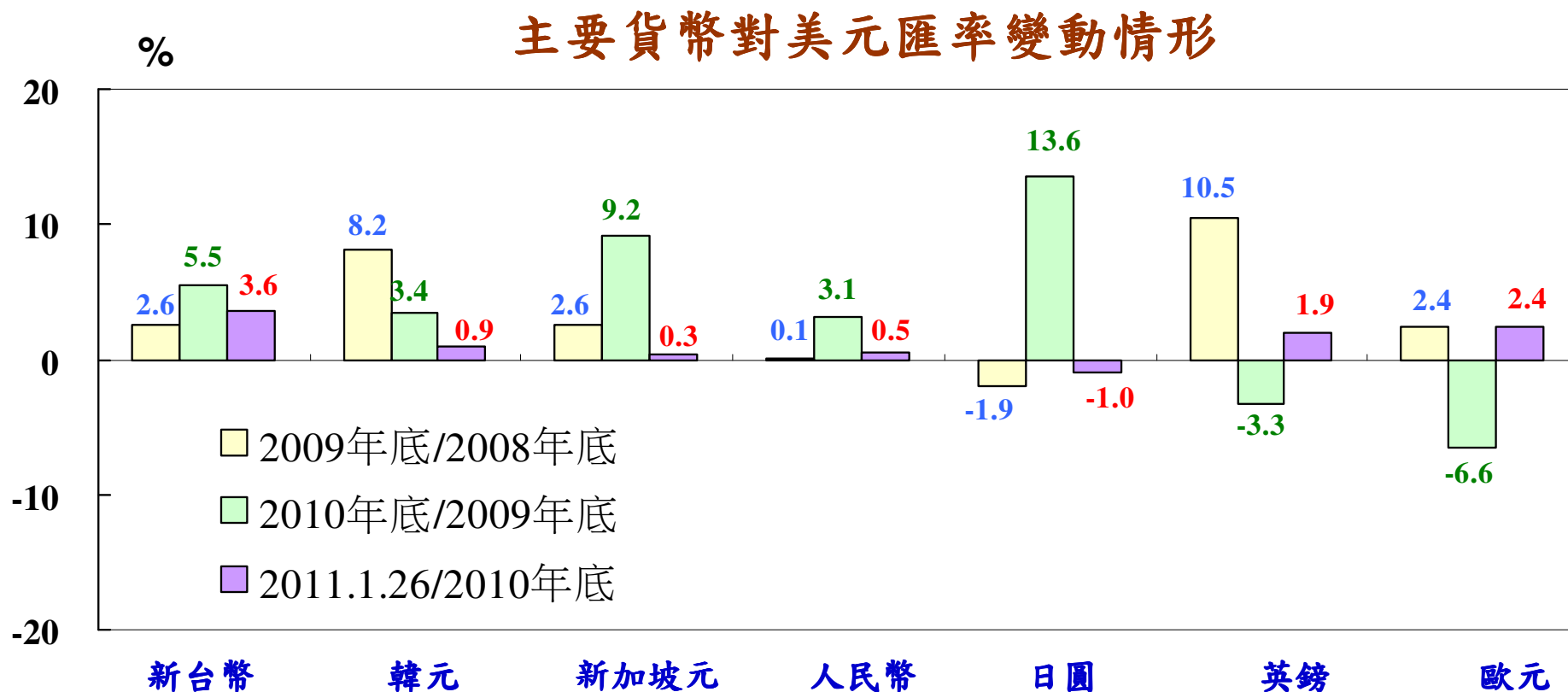
#### 全球主要股價指數變動情形



資料來源：Bloomberg。

2010年，除陸股受通膨疑慮影響，而呈現較大跌幅外，其餘各主要股市，因經濟數據優於預期多呈上漲；2011年以來，受惠於美國多項經濟數據優於預期、歐盟擬擴大紓困機制，以及亞洲國家出口數據亮麗的影響，全球主要股市大多上漲。

## 2. 主要貨幣相對美元多呈升值



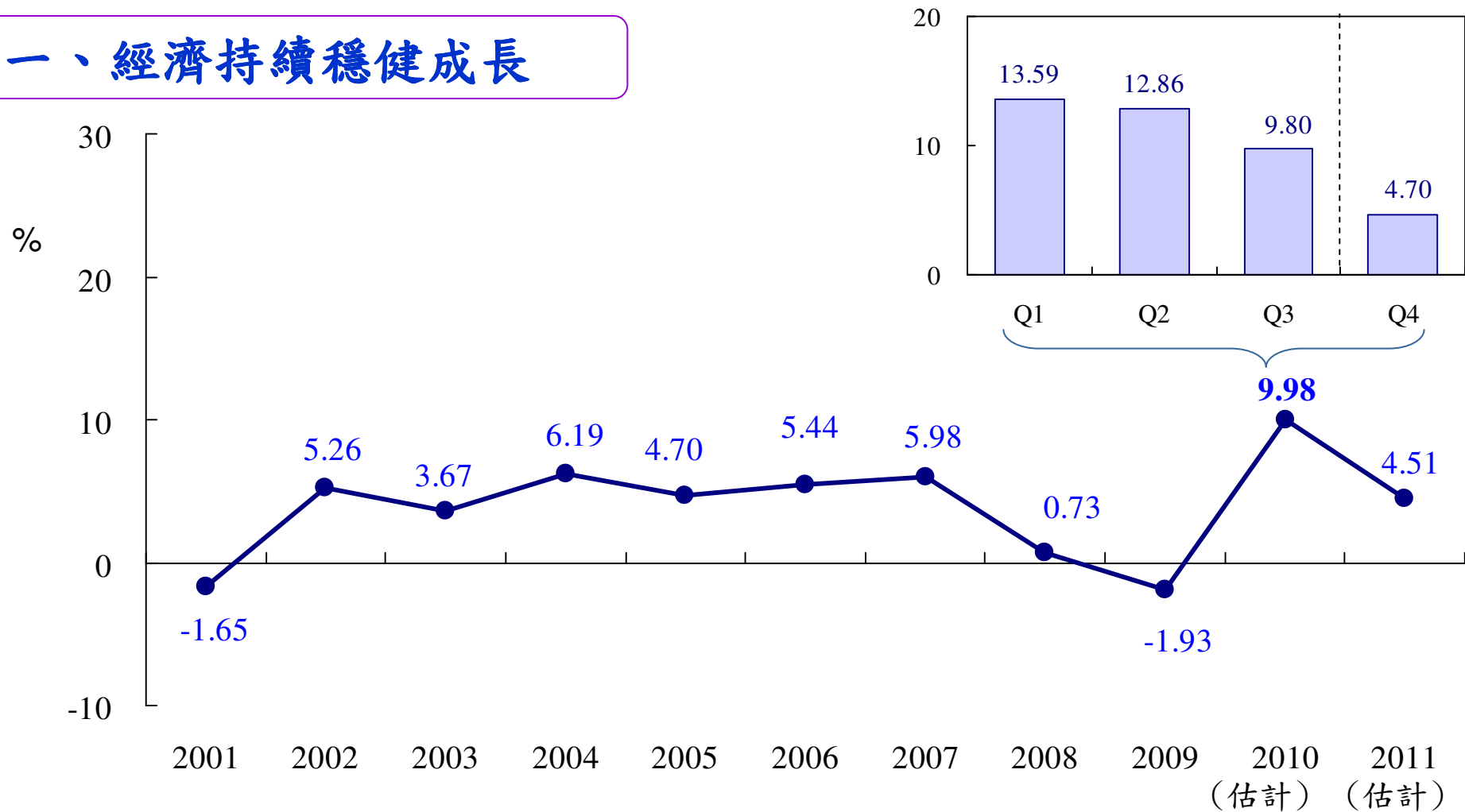
註：變動率為正值，表示該貨幣對美元升值；負值，則表示貶值。

資料來源：我國中央銀行、經濟日報「國際金融及原料行情」、Bloomberg。

2010年，除英鎊、歐元受歐洲主權債務危機影響，對美元呈貶值外，亞洲貨幣因經濟及出口數據亮麗，呈升值走勢；2011年以來，由於熱錢持續進入亞洲新興市場，歐盟擬擴大紓困機制，除日圓外，各主要貨幣對美元皆呈現升值態勢。

# 貳、國內經濟情勢

## 一、經濟持續穩健成長



註：各季數值為與上年同期相較。資料來源：行政院主計處99年11月18日國民所得統計及預測結果。

2010年受國際景氣復甦影響，國內經濟成長率預估可達9.98%，創近21年來新高；展望今(2011)年，外貿、內需可望持續成長，惟比較基數已高，經濟將呈中度成長4.51%。

# 國內、外機構及外資券商對去年與今年台灣經濟成長率預測

單位：%

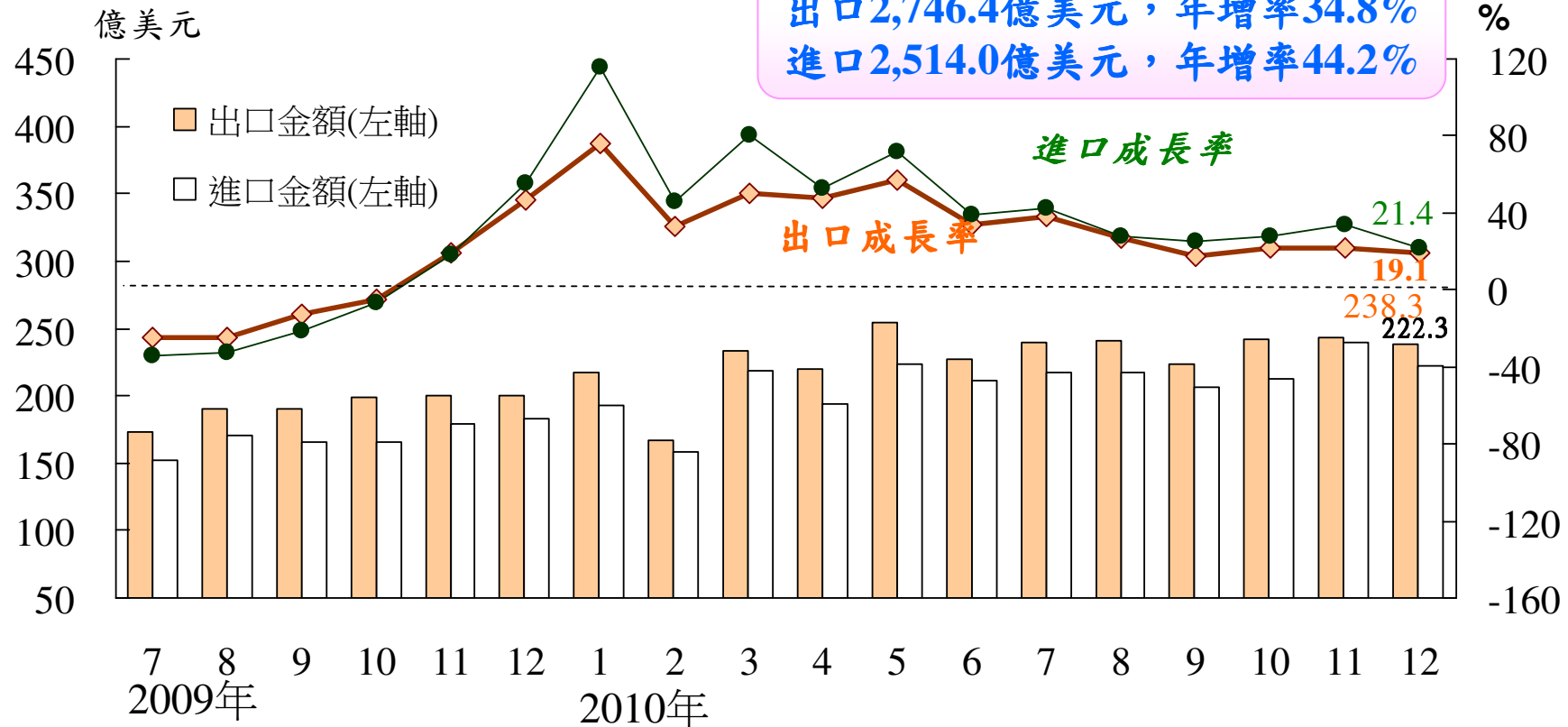
	預測機構	2010年	2011年
國內機構	主計處(2010.11.18)	9.98 [8.24]	4.51 [4.64]
	台灣經濟研究院(2011.1.25)	10.38 [8.91]	5.71 [4.12]
	中央研究院(2010.12.23)	10.31 [6.89]	4.71
	台灣綜合研究院(2010.12.21)	10.03 [5.88]	4.24
	寶華綜合經濟研究院(2010.12.16)	10.05 [8.52]	4.62 [4.53]
	中華經濟研究院(2010.12.16)	9.64 [8.15]	4.55 [4.59]
	台大-國泰產學合作計畫團隊(2010.12.1)	10.20 [10.13]	3.9
國際機構	經濟學人智庫EIU(2011.1.25)	10.1[10.1]	3.3 [3.7]
	環球透視機構(2011.1.14)	10.1 [10.0]	4.8 [4.5]
	世界銀行(2011.1.12)	10.5	5.0
	亞洲開發銀行(2010.12.7)	9.8 [7.7]	4.0 [4.0]
	國際貨幣基金(2010.10.7)	9.3	4.4
外資券商	花旗銀行(2010.1.21)	10.3 [10.0]	4.3 [4.2]
	高盛證券(2010.1.20)	10.0	4.7 [4.4]
	渣打銀行(2010.12.1)	9.7	4.6

註：( )括弧內表示預測日期；[ ]為前次預測值。

資料來源：各機構。

## 二、外貿大幅成長

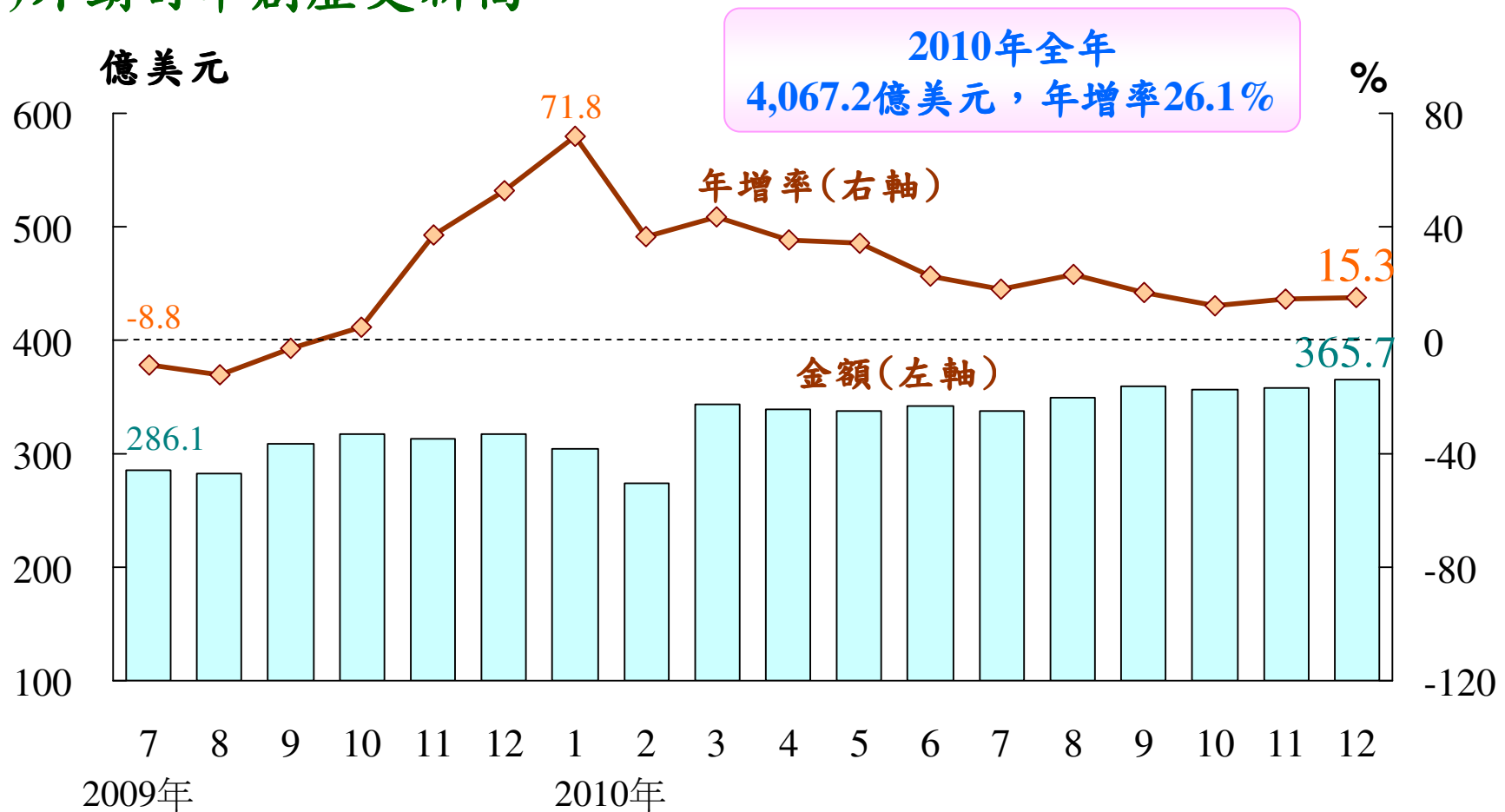
### 1. 進、出口成長



資料來源：財政部。

1. 因景氣回升，2010年台灣對外貿易由2009年的衰退轉為大幅成長，出、進口值分別達2,746.4億美元及2,514.0億美元，均創歷年來新高，分別較上年增加34.8%及44.2%。
2. 12月出口總值238.3億美元，較上年同月增加19.1%，進口總值222.3億美元，增加21.4%。

## (二)外銷訂單創歷史新高

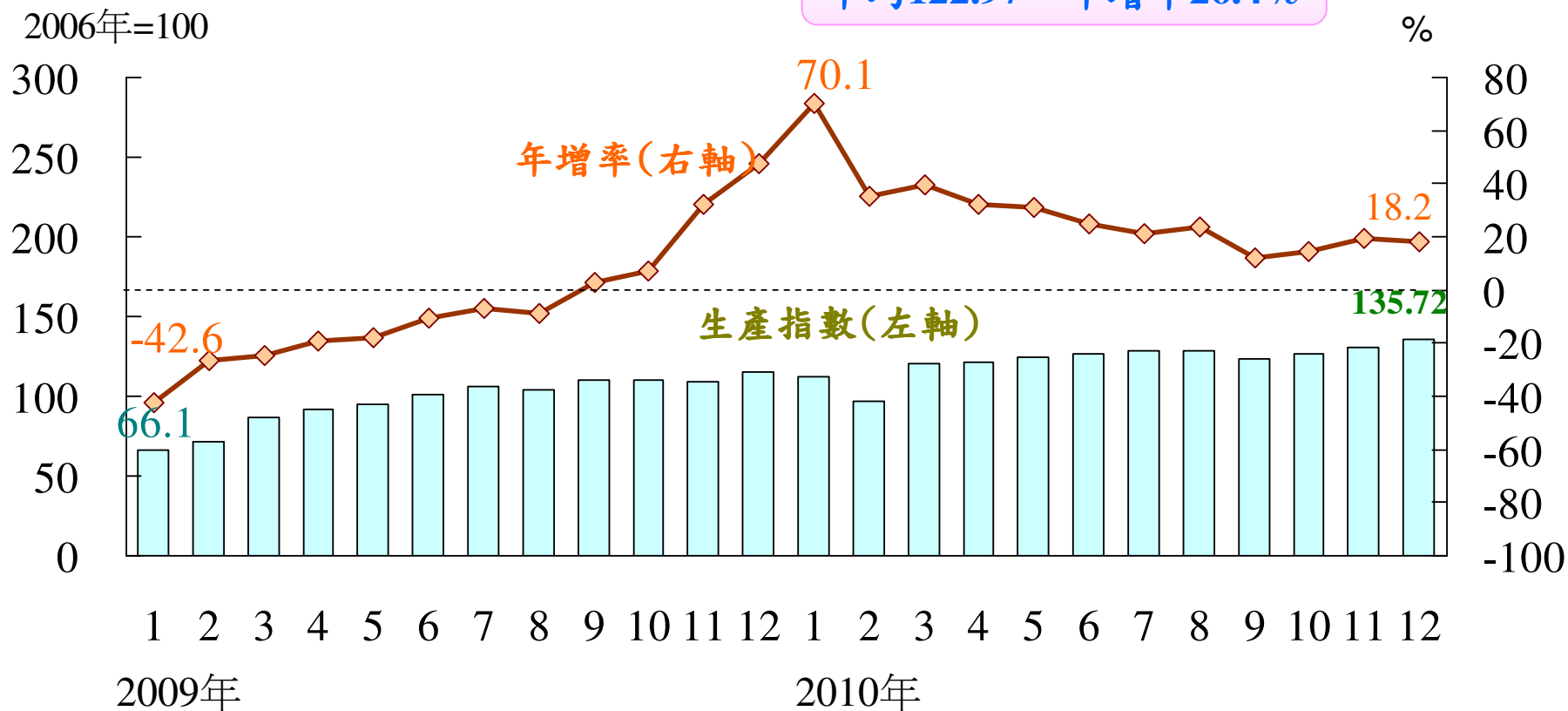


資料來源：經濟部。

1. 因全球經濟持續成長，2010年外銷訂單金額達4,067.2億美元，創歷史新高；且因基期較低因素，年增率達26.1%，為歷年第4高及近6年最高。
2. 12月外銷訂單金額365.7億美元，創歷史新高，較上年同月增加15.3%。

### 三、工業生產成長

2010年全年  
平均122.97，年增率26.4%

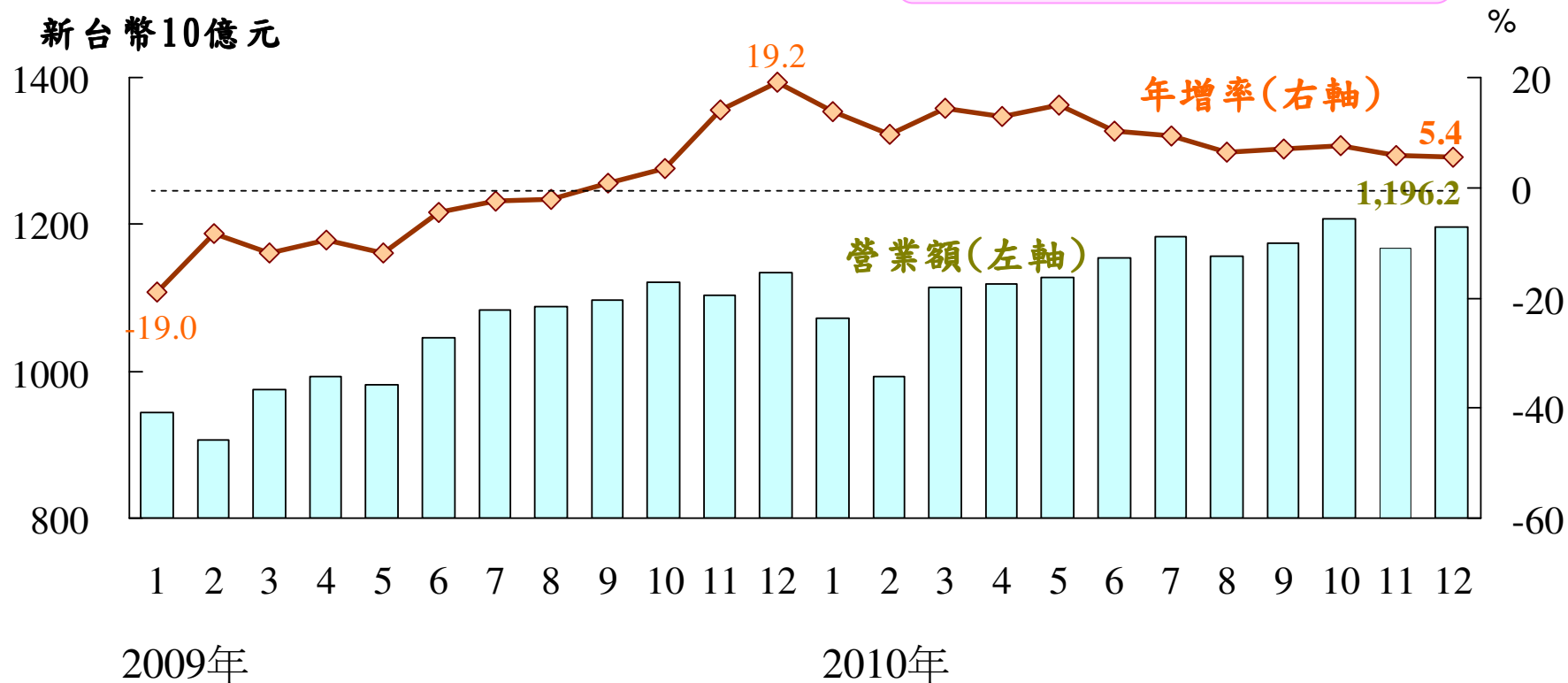


資料來源：經濟部。

1. 受外銷接單暢旺與國內景氣明顯回升影響，2010年工業生產較上年增加26.38%，創歷年新高；製造業增28.03%。
2. 12月工業生產指數達135.72，續創歷史新高，較上年同月增加18.2%。

## 四、商業營業額成長

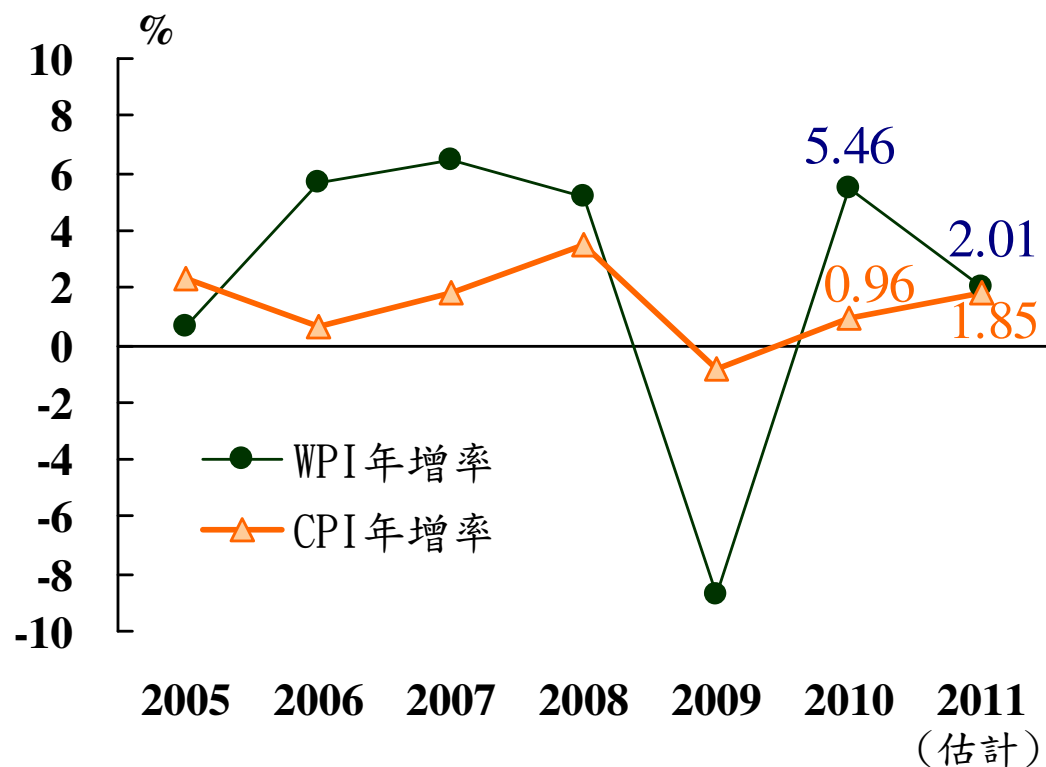
2010年全年  
136,660億元，年增率9.59%



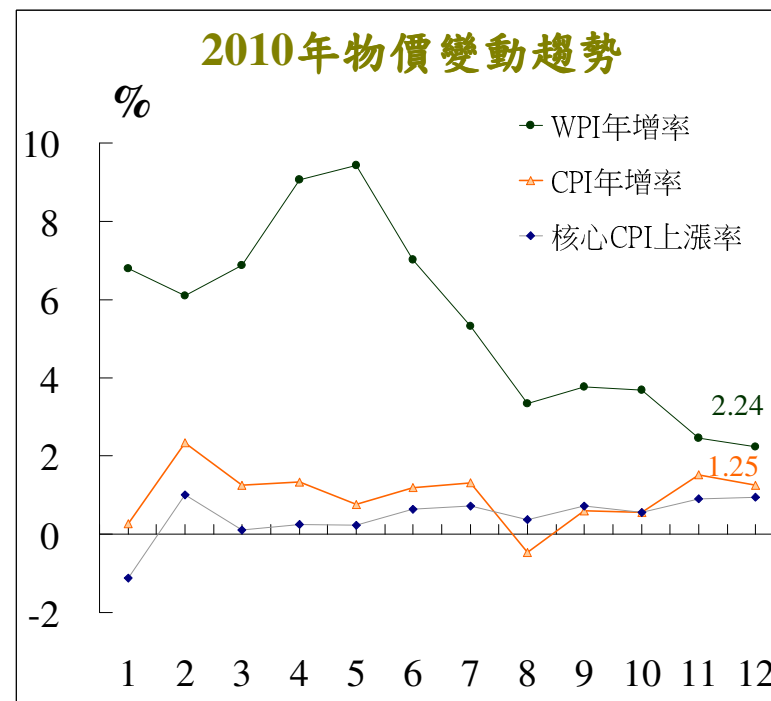
資料來源：經濟部。

1. 因景氣好轉，民眾消費意願增加，2010年商業營業額13兆6,660億元，較上年增加9.59%，其中批發業增加10.80%最多，餐飲業增加7.12%次之，零售業增6.56%再次之。三業別及總營業額均為88年創編以來新高。
2. 12月商業營業額1兆1,962億元，為1999年創編以來單月次高，較上年同月增加5.42%，各業均呈正成長。

## 五、整體物價溫和上漲，惟宜注意後續發展



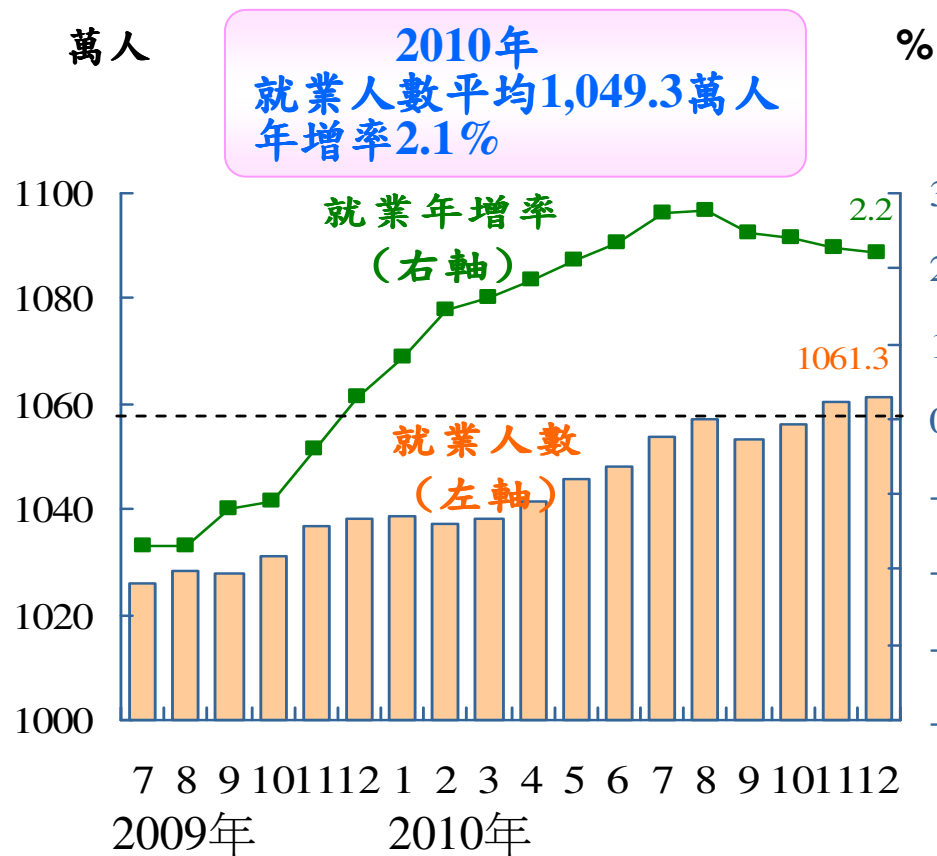
資料來源：主計處。



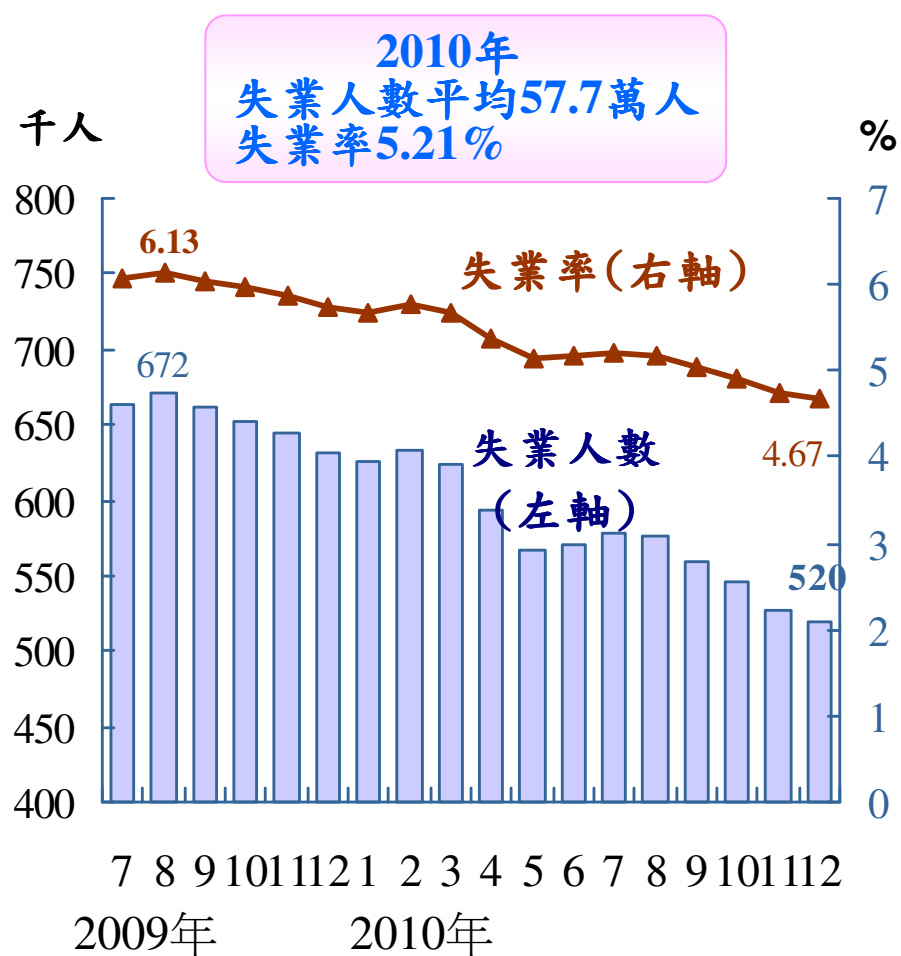
1. 消費者物價指數(CPI)自2010年1月轉呈上漲，2010年全年較上年上漲0.96%；扣除蔬果、水產及能源之核心物價，亦漲0.44%。2011年CPI預估將上漲1.85%。
2. 12月消費者物價指數較上年同月上漲1.25%；躉售物價指數上漲2.24%。整體物價尚平穩，但部分商品價格漲幅明顯，宜密切關注、因應。

## 六、勞動市場逐漸改善

### (一) 就業人數增加，失業率下降

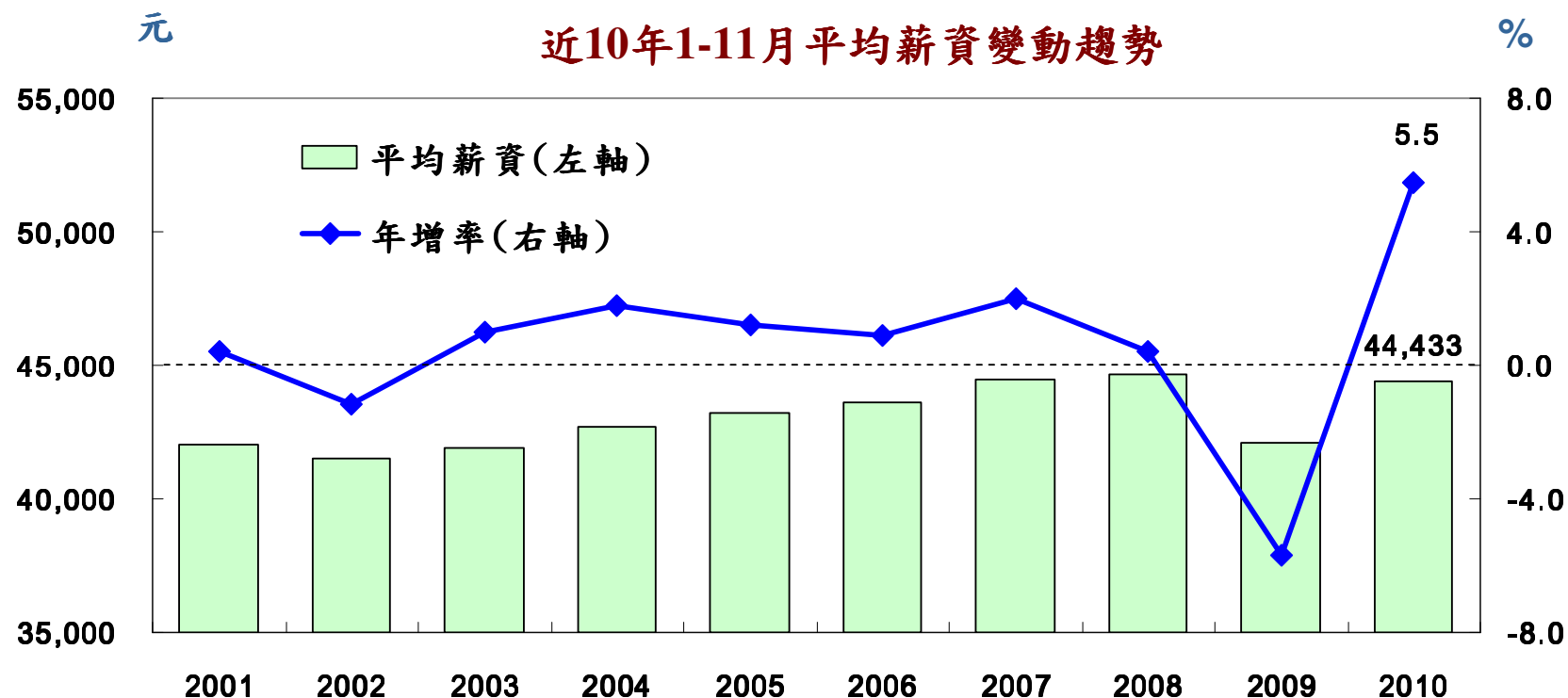


資料來源：行政院主計處。



隨著國內景氣好轉，企業增加僱用人數，以及政府推出各種促進就業措施，2010年12月就業人數較上年同月增加2.2%，全年平均就業人數1,049.3萬人，年增率2.1%；12月失業率降至4.67%，顯示勞動市場逐漸改善。

## (二)平均薪資成長



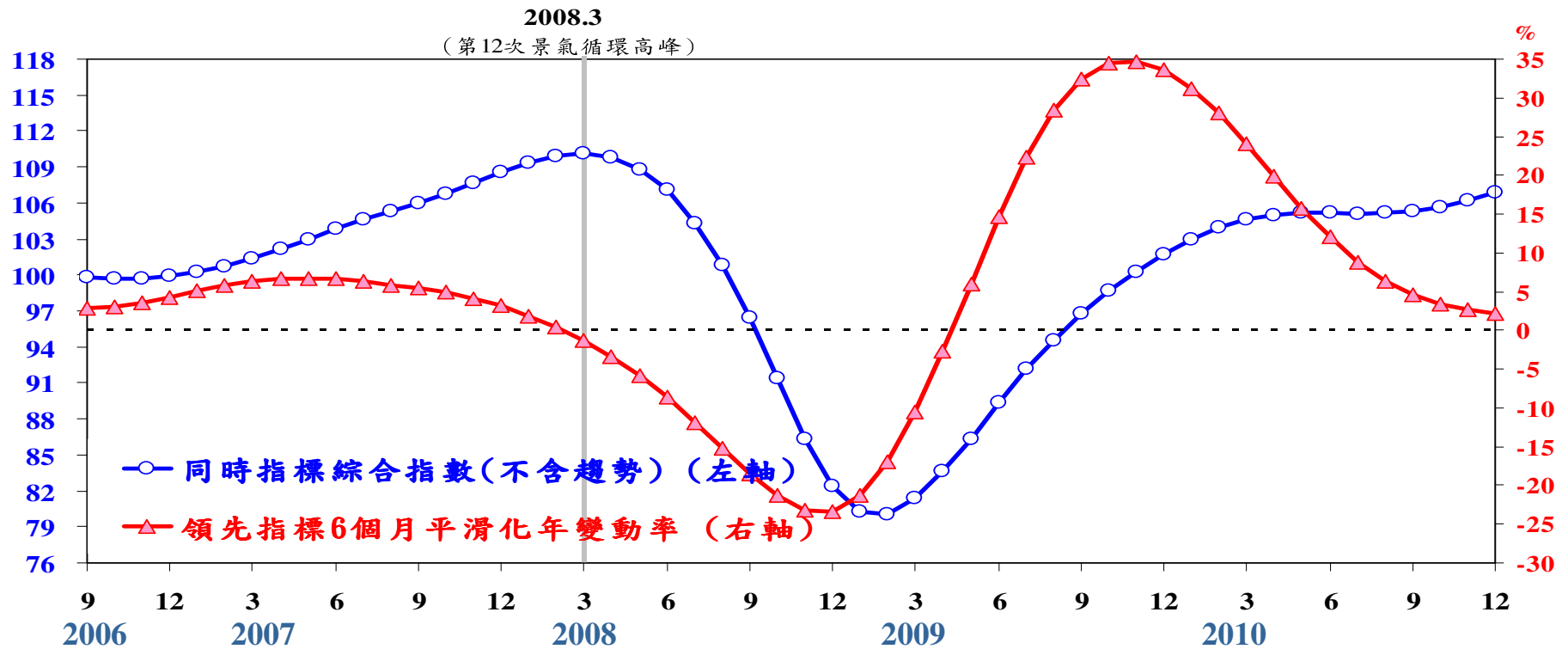
註：平均薪資包含經常性薪資及加班費、年終獎金、員工紅利、非按月發放之績效獎金與全勤獎金等非經常性薪資；配合2006年工商普查行業範圍擴增，2009年1月起工業及服務業部門統計，新增教育服務業(僅含短期補習班及汽車駕駛訓練班)及社會工作服務業(僅含兒童及嬰兒托育機構)。

資料來源：行政院主計處。

- 1.受景氣復甦，2010年11月工業及服務業受僱員工每人月平均薪資3萬9,650元，較上年同月增加1.6%，其中經常性薪資為3萬6,445元，亦增1.6%，為連續第13個月正成長。
- 2.1-11月受僱員工每人月平均薪資4萬4,433元，較上年同期增加5.5%；扣除物價上漲後，實質平均薪資亦增4.5%，均為近17年最大增幅。

## 七、國內景氣保持穩健成長

- 2010年12月領先指標6個月平滑化年變動率2.2%，較上月減少0.4個百分點，已連續13個月下滑；不含趨勢之同時指標為106.8，較上月上升0.6%。



- 註：1. 領先指標構成項目分別為：製造業存貨量指數(取倒數計算)、外銷訂單指數、實質貨幣總計數M1B、核發建照面積、股價指數、SEMI半導體接單出貨比、工業及服務業加班工時。
2. 同時指標構成項目包括：非農業部門就業人數、批發、零售及餐飲業營業額指數、實質海關出口值、電力(企業)總用電量、與實質機械及電機設備進口值、工業生產指數、製造業銷售量指數。

資料來源：經建會

□ 2010年12月，景氣對策信號綜合判斷分數增為33分，總燈號續呈黃紅燈。  
綜合而言，當前國內經濟仍保持穩定成長。

		2009	2010年													
		12月	1月	2月	3月	4月	5月	6月	7月	8月	9月	10月	11月		12月	
		燈號	燈號	燈號	燈號	燈號	燈號	燈號	燈號	燈號	燈號	燈號	燈號	%	燈號	%
綜合判斷	燈號															
	分數	37	38	38	39	39	37	37	38	38	37	34	32		33	
貨幣總計數M1B														9.1		8.7
直接及間接金融														4.7 <sub>r</sub>		4.6
股價指數														9.7		12.0
工業生產指數														17.0 <sub>r</sub>		16.1
非農業部門就業人數														2.37		2.35
海關出口值														14.66		12.1
機械及電機設備進口值														14.75		18.1
製造業銷售值														16.5 <sub>r</sub>		10.8 <sub>p</sub>
批發、零售及餐飲業營業額指數														2.9 <sub>r</sub>		3.1

綜合判斷說明：●紅燈(45-38)，●黃紅燈(37-32)，●綠燈(31-23)，●黃藍燈(22-17)，●藍燈(16-9)。  
註：各構成項目均為年變動率，除股價指數外均經季節調整。

資料來源：經建會。

## 八、2011年1月消費者信心指數創2001年調查以來新高

	總得點數	分類得點數					
		未來半年 國內物價 水準	未來半年 家庭經濟 狀況	未來半年 國內經濟 景氣	未來半年 國內就業 機會	未來半年 投資股票 時機	未來半年購 買耐久性財 貨時機
2010年1月	65.98	41.80	62.00	61.80	43.50	95.20	91.55
2月	73.16	43.70	67.25	65.65	61.95	99.40	101.00
3月	74.33	45.50	68.50	67.65	62.55	99.70	102.05
4月	78.68	52.15	70.50	80.80	72.70	93.90	102.05
5月	76.00	53.65	72.05	83.20	75.25	78.30	93.60
6月	<b>77.80</b>	52.30	71.20	81.45	80.35	87.40	94.10
7月	<b>78.64</b>	53.25	71.55	82.15	81.50	92.90	90.50
8月	<b>79.69</b>	55.00	73.45	82.35	83.65	93.10	90.60
9月	<b>80.14</b>	54.00	73.55	82.00	85.30	96.20	89.80
10月	<b>80.19</b>	52.20	73.90	82.15	87.20	96.30	89.40
11月	<b>81.66</b>	53.20	75.60	84.30	90.45	97.00	89.40
12月(1)	<b>83.16</b>	52.55	77.70	86.00	92.10	99.90	90.70
2011年1月(2)	<b>86.78</b>	58.05	81.45	89.85	95.85	102.40	93.10
(2)較(1)變動 百分點	<b>3.62</b>	5.50	3.75	3.85	3.75	2.50	2.40

註：點數介於1~200。

資料來源：中央大學台灣經濟發展研究中心，2011年1月消費者信心指數調查報告，2011年1月25日發布。

## 叁、結 語

---

- 一、全球經濟經過2009第4季以來的強勁反彈後，2010年第4季起復甦力道已漸趨平緩，預測2011年經濟成長較2010年明顯減緩。此外，未來全球經濟面臨多項潛在風險，值得關注，包括：先進國家勞動市場改善遲緩、債務危機未除；新興國家則有通膨與升值壓力，以及資產泡沫化風險。
- 二、2010年國內經濟在輸出及民間部門需求帶動下，各項經濟指標明顯好轉，出口、外銷訂單、商業營業額等皆創下歷史新高；另整體物價溫和上漲，消費者信心上揚，失業率亦大幅改善。
- 三、政府已規劃「產業有家，家有產業」政策，結合全球招商，並藉由產業在地方的落地生根，將這兩年政府與民間共同創造的經濟榮景擴散至各地區，以增加投資及就業。
- 四、展望今(2011)年，政府將以發展「內需」及「出口」雙引擎為施政主軸，由促進民間投資帶動就業，就業帶動薪資成長，促進消費增加，加強全民共享經濟成果，達成經濟成長率4.82%、失業率4.9%及消費者物價上漲率不超過2%的計畫目標。

簡報完畢



敬請指教