

# 100 年 11 月份景氣概況 新聞稿

新聞聯絡人：徐志宏  
電話：(02) 2316-5855

經建會經濟研究處  
民國 100 年 12 月 27 日發布

經建會全球資訊網 <http://www.cepd.gov.tw>

100 年 11 月，歐債危機對全球市場信心的干擾未減，全球景氣持續走弱，國內金融面、貿易面、生產面、消費面指標相應轉緩，惟勞動市場尚屬穩定；後續發展仍須密切觀察。領先、同時指標持續下跌，景氣對策信號分數由上月下修值 19 分減為 17 分，燈號續呈黃藍燈，顯示當前國內景氣走緩的趨勢明顯。

展望未來，根據國際主要機構預測，明(101)年全球經濟成長率恐低於 3.0%，尤其美國將低於 2%，歐元區甚至可能轉負，外在經濟環境趨於嚴峻，對我國經濟的可能衝擊值得關注。對此，行政院已於 11 月 7 日成立「經濟景氣因應策略小組」，並提出「經濟景氣因應方案」，訂定穩金融、促投資、旺消費、拼出口等七大策略；總統府亦於 12 月 22 日召開第 1 次「財經對策小組」會議，做成增加對中小企業信保基金捐助、提供失業者勞保紓困貸款、金融協助措施等七點結論。政府將全力落實相關對策，緩和外需減弱的影響，支持經濟穩定成長。整體而言，未來景氣轉趨保守，必須審慎因應。

## 一、景氣指標

### (一) 領先指標

- 100 年 11 月領先指標綜合指數為 126.8，較上月略跌 0.01%；6 個月平滑化年變動率-0.5%，較上月-0.4%減 0.1 個百分點。
- 7 個構成項目經去除長期趨勢後<sup>註</sup>，均較上月下滑，分別為：工業及服務業加班工時、股價指數、實質貨幣總計數 M1B、外銷訂單指數、SEMI 半導體接單出貨比、核發建照面積，與製造業存貨量指數(取倒數計算)。

### (二) 同時指標

- 100 年 11 月同時指標綜合指數為 128.4，較上月減少 0.5%；不含趨勢之同時指標為 94.8，較上月 96.2 下跌 1.4%。
- 7 個構成項目經去除長期趨勢後，電力(企業)總用電量較上月

<sup>註</sup> 由於景氣指標構成項目多具有明顯成長趨勢，若僅觀察經季節調整後的數據，尚不足以做為判斷變動方向的依據。各構成項目較上月變動方向，係將各構成項目的時間數列資料進行季節調整、去除長期趨勢、平滑化及標準化等步驟運算後，與上月相比而得。

上升，其餘 6 項較上月下滑，分別為：批發、零售及餐飲業營業額指數、實質機械及電機設備進口值、工業生產指數、實質海關出口值、製造業銷售量指數及非農業部門就業人數。

### (三) 落後指標

- 100 年 11 月落後指標綜合指數為 145.1，較上月上升 1.1%；不含趨勢之落後指標為 107.1，較上月 106.9 上升 0.2%。
- 6 個構成項目經去除長期趨勢後，4 項較上月上升，分別為：製造業單位產出勞動成本指數、製造業存貨率、金融業隔夜拆款利率、主要金融機構放款與投資；失業率(取倒數計算)、工業及服務業經常性受僱員工人數則較上月下滑。

## 二、景氣對策信號

100 年 11 月景氣對策信號 9 項構成項目中，工業生產指數由黃藍燈轉為藍燈，海關出口值由綠燈轉為黃藍燈，分數各減少 1 分，其他項目燈號皆維持不變；綜合判斷分數由上月下修值 19 分減少 2 分為 17 分，總燈號續呈黃藍燈。個別構成項目說明如下（構成項目中除股價指數外均經季節調整，變動率係與上年同期相比）：

- 貨幣總計數 M1B 變動率：由上月 5.3%減為 4.3%，燈號續為黃藍燈。
- 直接及間接金融變動率：由上月 5.6%減為 5.4%，燈號仍為綠燈。
- 股價指數變動率：由上月-10.5%減為-12.9%，燈號維持黃藍燈。
- 工業生產指數變動率：由上月下修值 2.1%減為-4.3%，燈號由黃藍燈轉為藍燈。
- 非農業部門就業人數變動率：由上月 2.1%減為 1.9%，燈號續為綠燈。
- 海關出口值變動率：由上月 10.0%減為 1.2%，燈號由綠燈轉為黃藍燈。
- 機械及電機設備進口值變動率：由上月-11.5%減為-13.5%，燈號仍為藍燈。
- 製造業銷售值變動率：上月下修為 0.9%，燈號由綠燈修正為黃藍燈；11 月減為 0.1%，燈號維持黃藍燈。
- 批發、零售及餐飲業營業額指數變動率：由上月下修值-2.9%減為-4.2%，燈號續為藍燈。

下次發布日期為 101 年 1 月 31 日(星期二) 下午 4 時

## 表 1 景氣領先指標

季節調整後

項 目	100 年(2011)						
	5 月	6 月	7 月	8 月	9 月	10 月	11 月
<b>綜合指數</b>	127.6	127.5	127.2	127.0	126.9	126.8	126.8
-較上月變動 (%)	-0.03	-0.1	-0.2	-0.2	-0.1	-0.1	-0.01
6 個月平滑化年變動率 (%)	2.3	1.7	1.0	0.4	-0.1	-0.4	-0.5
-較上月增減 (百分點)	-0.6	-0.7	-0.7	-0.6	-0.4	-0.3	-0.1
<b>構成項目</b>							
外銷訂單指數 (2006=100)	138.2	134.0	137.2	131.9	130.5	134.9	136.1
實質貨幣總計數 M1B (NT\$10 億元)	10,654	10,738	10,829	10,945	10,939	10,864	10,890
股價指數 (1966=100)	8,911	8,749	8,681	7,763	7,385	7,345	7,275
製造業存貨量指數 <sup>1</sup> (2006=100)	123.2	124.5	125.0	125.9	123.8	127.2	128.2 <sub>p</sub>
工業及服務業加班工時 (小時)	8.6	8.7	8.4	8.4	8.2	8.0	7.8 <sub>p</sub>
核發建照面積 <sup>2</sup> (千平方公尺)	2,173	2,445	2,233	2,141	2,449	2,217	2,402
SEMI 半導體接單出貨比	0.97	0.94	0.85	0.80	0.71	0.74	0.83

說明 1：p 為推估值；因配合 OECD 指標編製方法及季節調整之故，各月綜合指數及構成項目數字較上月發布數值多有所修正，惟變動方向大致相同。

2：表 1 至表 3 構成項目為季節調整後數值；本新聞稿為精確判斷景氣變動方向，除季節調整外，尚將構成項目經過剔除長期趨勢、平滑化與標準化等步驟，故與表中數值之變動方向偶有不同，引用與解讀時宜加注意。

## 表 2 景氣同時指標

季節調整後

項 目	100 年(2011)						
	5 月	6 月	7 月	8 月	9 月	10 月	11 月
<b>綜合指數</b>	132.3	131.8	131.2	130.5	129.8	129.1	128.4
-較上月變動 (%)	-0.2	-0.4	-0.5	-0.5	-0.6	-0.5	-0.5
不含趨勢指數	102.9	101.6	100.3	98.9	97.5	96.2	94.8
-較上月變動 (%)	-1.1	-1.2	-1.3	-1.4	-1.4	-1.4	-1.4
<b>構成項目</b>							
工業生產指數 (2006=100)	130.8	126.9	129.6	127.3	124.4	127.1	126.8
電力(企業)總用電量 (10 億度)	11.74	11.63	11.34	12.00	11.19	11.50	11.90
製造業銷售量指數(2006=100)	126.3	126.1	128.2	126.1	125.6	126.0	126.0 <sub>p</sub>
批發零售及餐飲業營業額指數 (2006=100)	110.1	110.5	110.6	110.9	109.8	107.5	105.9
非農業部門就業人數 (千人)	10,146	10,166	10,186	10,196	10,210	10,216	10,212
實質海關出口值 (NT\$10 億元)	797.8	765.0	802.2	757.2	743.1	801.5	748.9
實質機械及電機設備進口 (NT\$10 億元)	316.0	280.8	272.9	248.6	251.3	248.1	243.5

<sup>1</sup> 合成領先指標綜合指數時取倒數計算。

<sup>2</sup> 僅包含住宿類(住宅)、商業類、辦公服務類、工業倉儲類 4 項建造執照統計資料。

表3 景氣落後指標

季節調整後

項 目	100年(2011)						
	5月	6月	7月	8月	9月	10月	11月
<b>綜合指數</b>	134.0	136.3	138.4	140.3	142.0	143.5	145.1
-較上月變動 (%)	1.9	1.7	1.5	1.4	1.2	1.1	1.1
不含趨勢指數	104.2	105.1	105.8	106.3	106.7	106.9	107.1
-較上月變動 (%)	1.0	0.8	0.7	0.5	0.3	0.2	0.2
<b>構成項目</b>							
失業率 <sup>3</sup> (%)	4.41	4.40	4.37	4.36	4.27	4.30	4.32
工業及服務業經常性受僱員工 人數 (千人)	6,669	6,682	6,688	6,698	6,705	6,714	6,722 <sub>p</sub>
製造業單位產出勞動成本指數 (2006=100)	80.6	80.6	80.5	82.8	82.7	80.7	81.6 <sub>p</sub>
金融業隔夜拆款利率 (%)	0.319	0.344	0.375	0.388	0.394	0.395	0.396
主要金融機構放款與投資 (NT\$10 億元)	23,482	23,561	23,701	23,890	23,990	24,095	24,171
製造業存貨率 (%)	66.9	67.3	66.5	67.3	66.4	67.7	67.7 <sub>p</sub>

說明：p 為推估值；因配合 OECD 指標編製方法及季節調整之故，各月綜合指數及構成項目數字較上月發布數值多有所修正，惟變動方向大致相同。

<sup>3</sup> 合成落後指標綜合指數時取倒數計算。

圖 1 近年領先指標綜合指數走勢圖

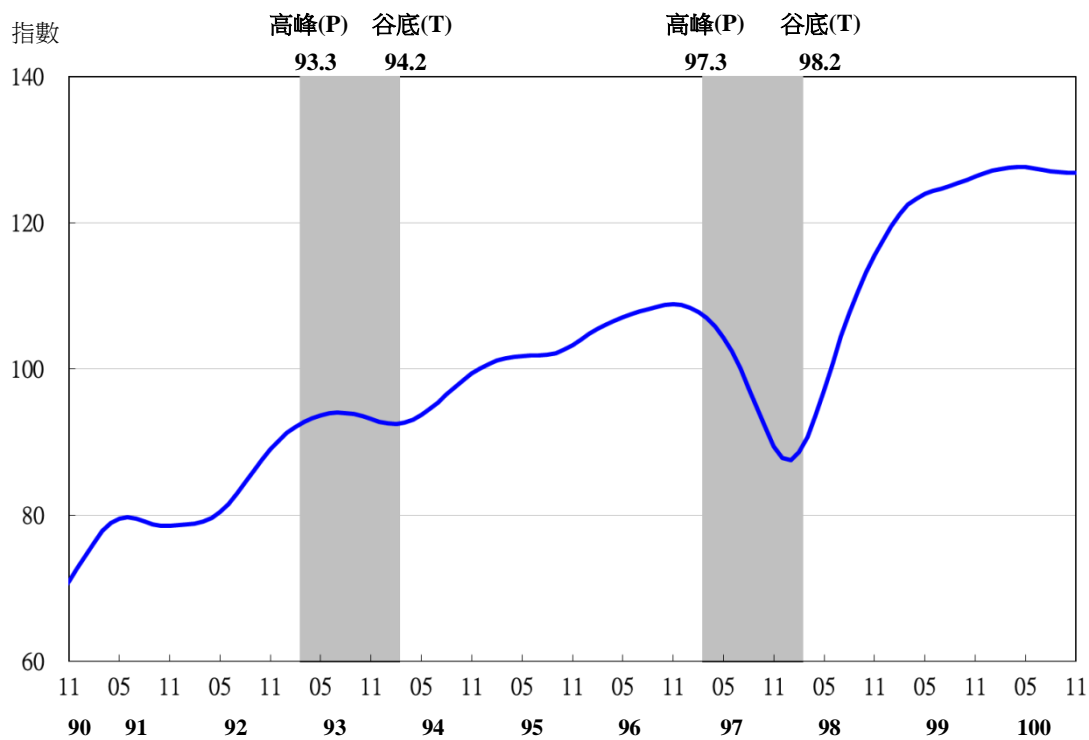
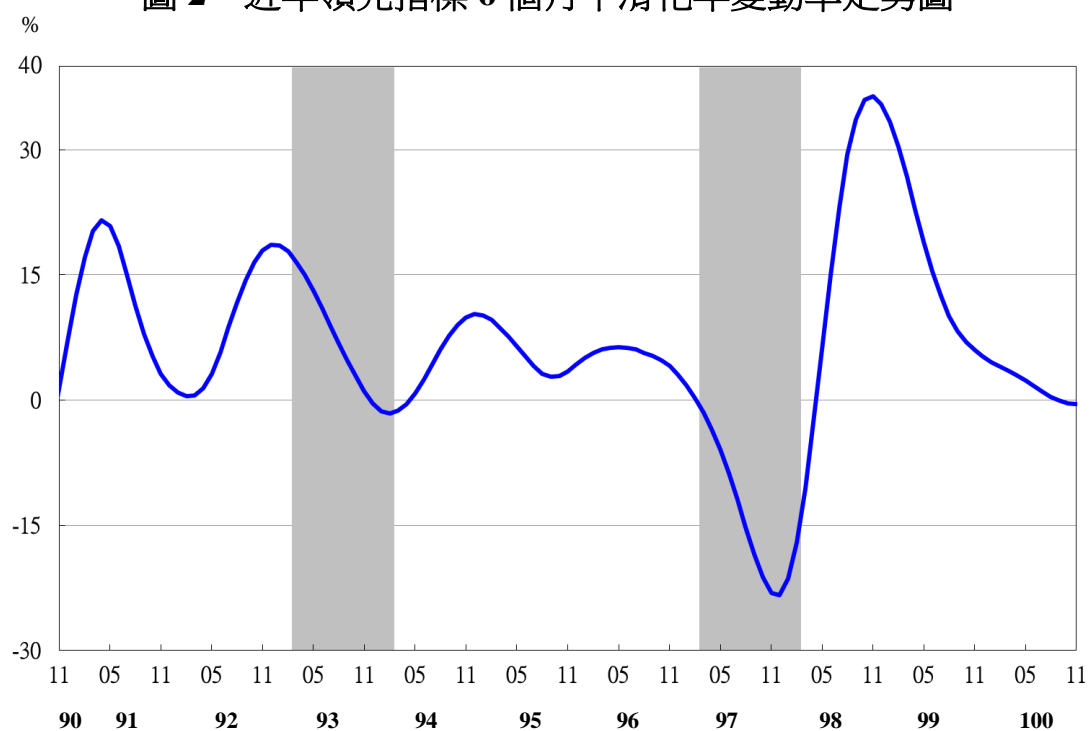


圖 2 近年領先指標 6 個月平滑化年變動率走勢圖



註：陰影區表景氣循環收縮期。

圖 3 近年同時指標綜合指數走勢圖

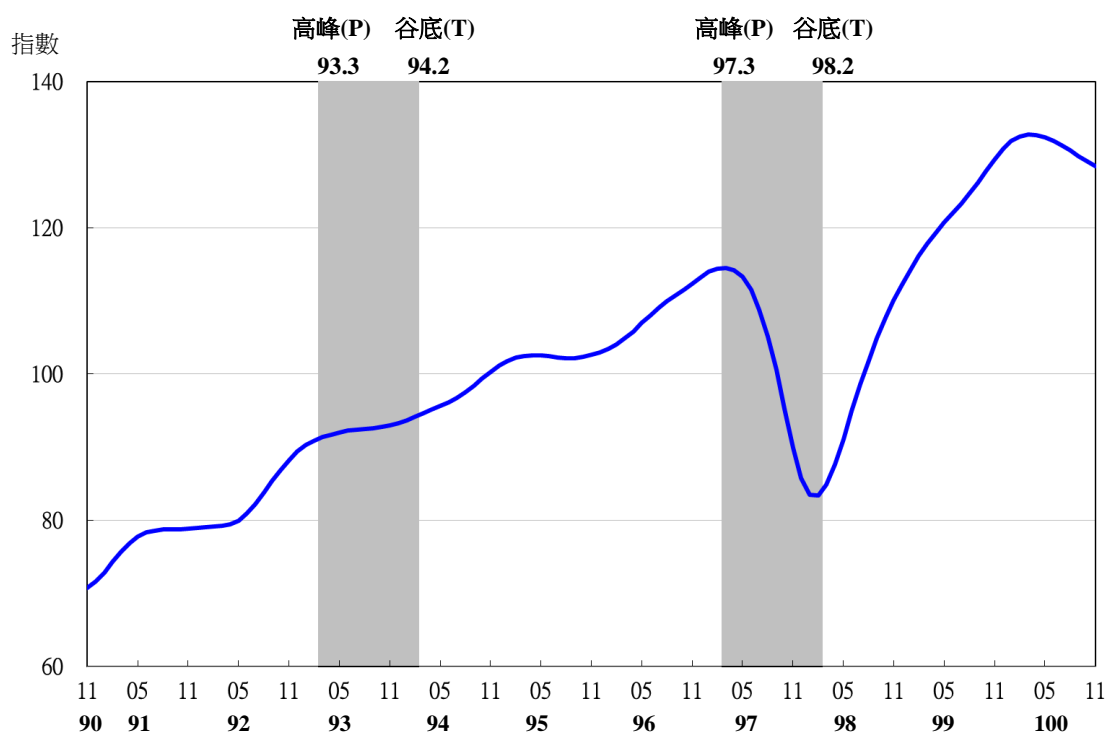
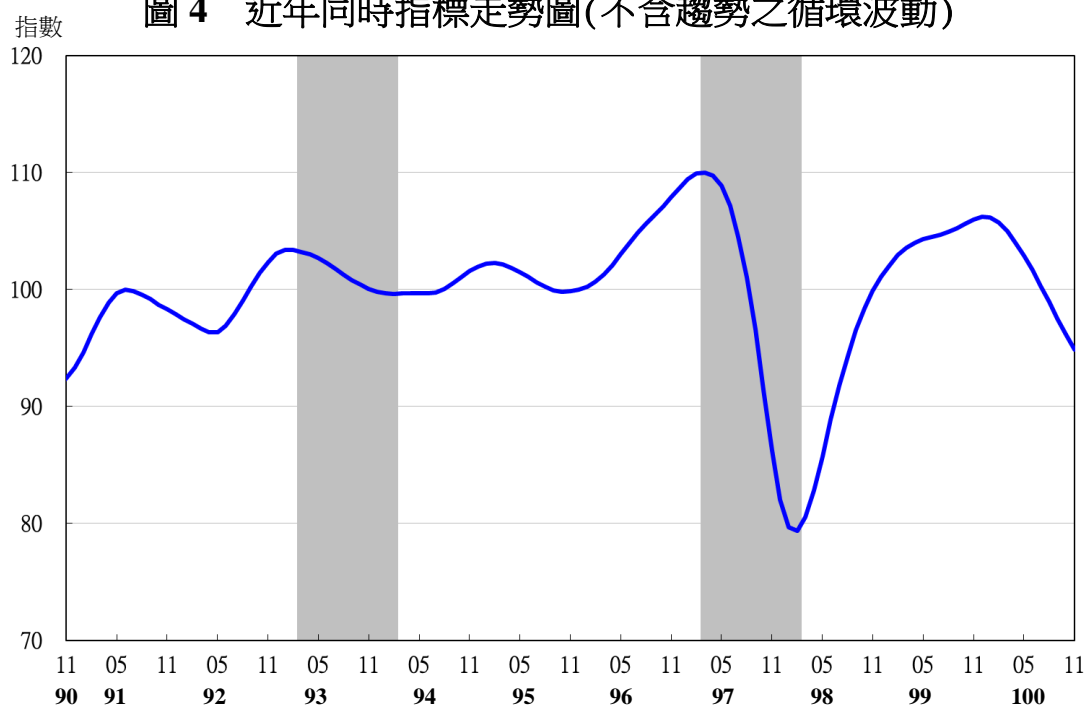


圖 4 近年同時指標走勢圖(不含趨勢之循環波動)



註：陰影區表景氣循環收縮期。

圖 5 近年落後指標綜合指數走勢圖

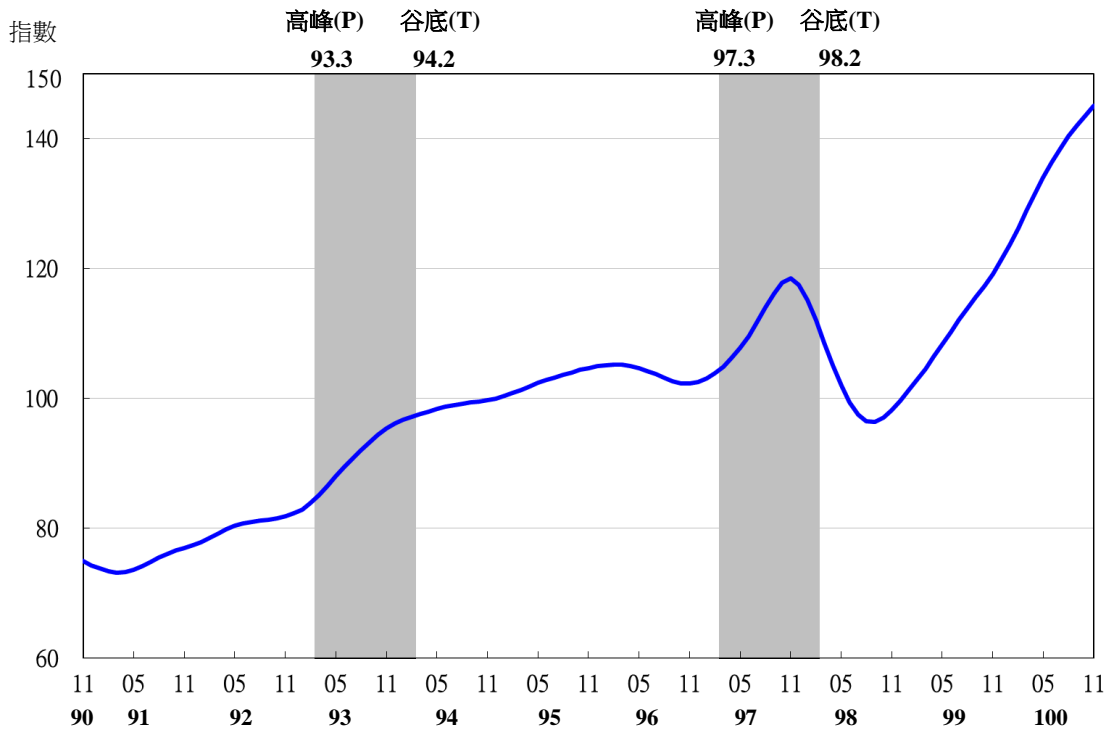
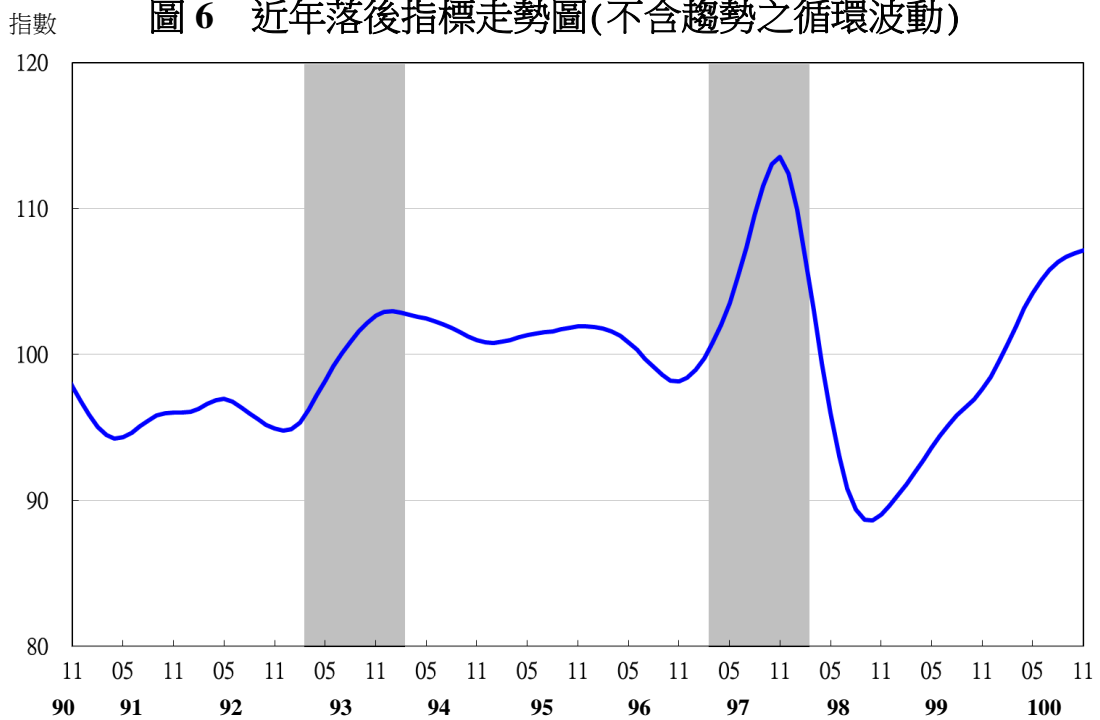


圖 6 近年落後指標走勢圖(不含趨勢之循環波動)



註：陰影區表景氣循環收縮期。

表 4 一年來景氣對策信號

	燈號 分數	2010年			2011年												
		10月	11月	12月	1月	2月	3月	4月	5月	6月	7月	8月	9月	10月		11月	
		燈號	%	燈號	%	燈號	%	燈號	%	燈號	%	燈號	%	燈號	%	燈號	%
綜合判斷		●	●	●	●	●	○	○	○	○	○	○	○	○	○	○	○
貨幣總計數M1B	34	32	34	34	34	31	29	27	25	23	20	21	19 <sub>r</sub>		17		
直接及間接金融	○	○	○	○	○	○	○	○	○	○	○	○	○	5.3	○	4.3	
股價指數	○	○	●	○	●	○	○	○	●	●	○	○	○	-10.5	○	-12.9	
工業生產指數	●	●	●	●	●	●	●	●	○	○	○	○	○	2.1 <sub>r</sub>	○	-4.3	
非農業部門就業人數	●	●	●	●	●	●	●	●	●	○	○	○	○	2.1	○	1.9	
海關出口值	●	●	●	○	●	○	○	○	○	○	○	○	○	10.0	○	1.2	
機械及電機設備進口值	●	○	●	○	○	○	○	○	○	○	○	○	○	-11.5	○	-13.5	
製造業銷售值	●	●	●	●	●	○	○	○	○	○	○	○	○	0.9 <sub>r</sub>	○	0.1 <sub>p</sub>	
批發、零售及餐飲業營業額指數	○	○	○	●	○	○	○	○	○	○	○	○	○	-2.9 <sub>r</sub>	○	-4.2	

綜合判斷說明：● 紅燈(45-38)，● 黃紅燈(37-32)，○ 綠燈(31-23)，○ 黃藍燈(22-17)，○ 藍燈(16-9)。  
 註：各構成項目均為年變動率，除股價指數外均經季節調整。

圖 7 歷年景氣對策信號走勢圖

