



地方創生

REGIONAL REVITALIZATION

國家戰略計畫

地方創生專家輔導團啟動會議

108 年 3 月 29 日

簡報大綱

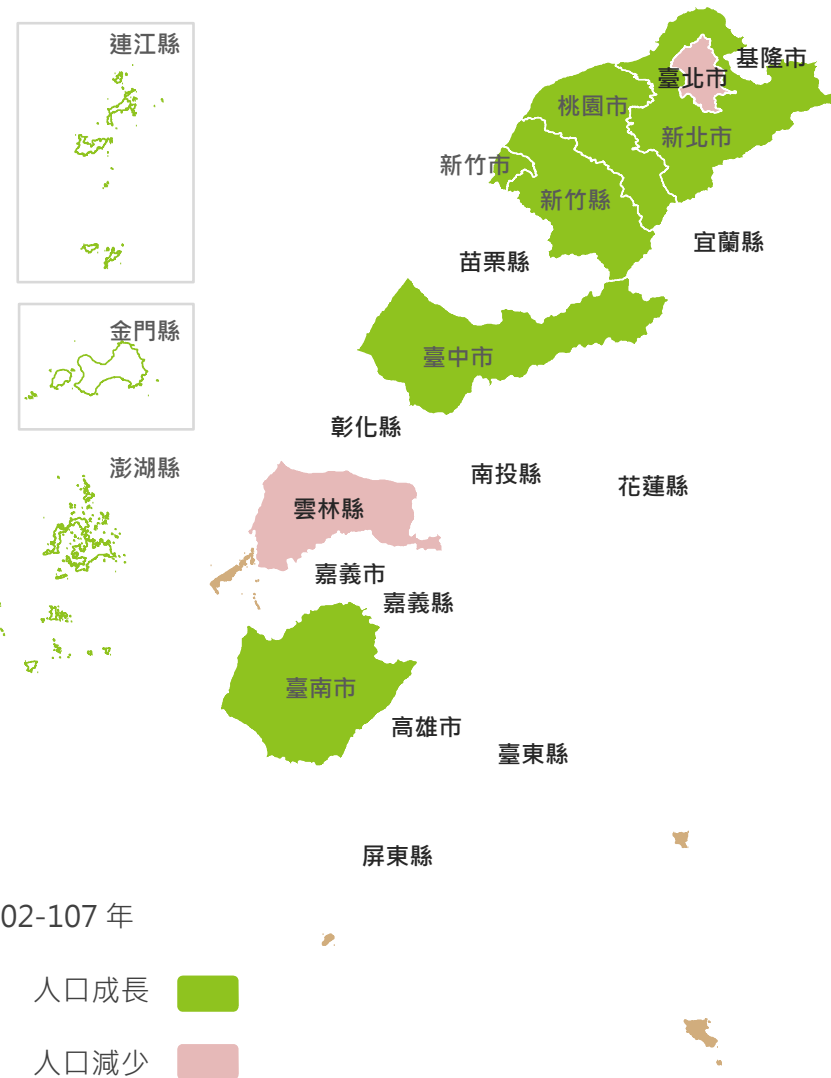
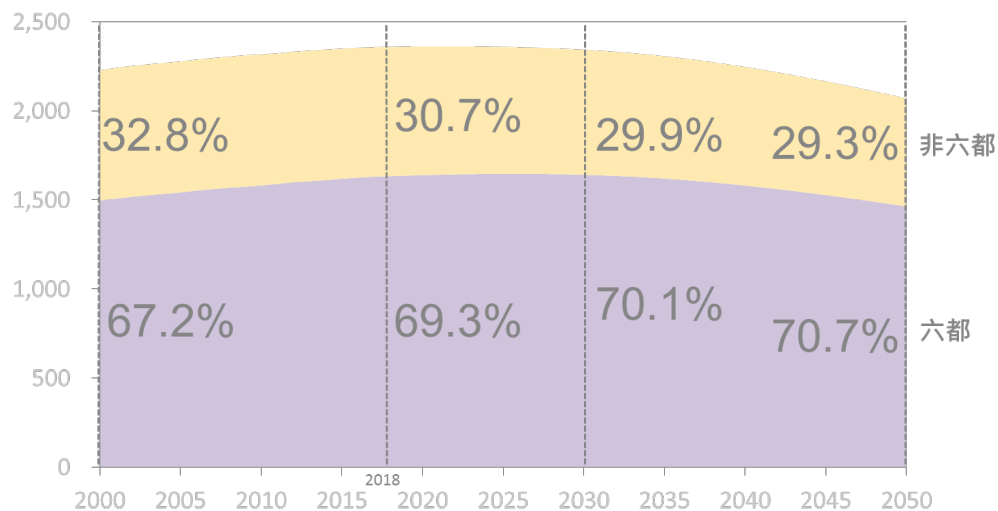
- 一、前言
- 二、為什麼要做地方創生？
- 三、地方創生優先推動地區
- 四、地方創生日標
- 五、地方創生願景與策略
- 六、地方創生推動戰略
- 七、推動架構
- 八、行動方案（含專家輔導團運作機制）

一、前言

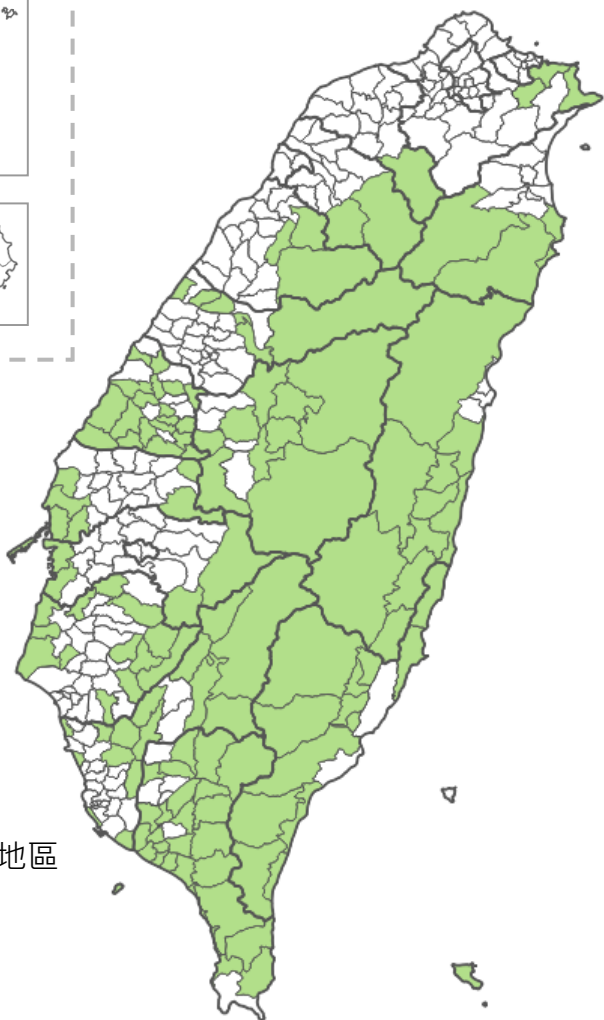
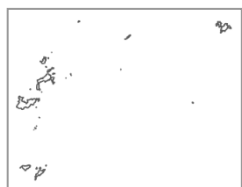
- 行政院 106 年 12 月年終記者會宣示三大施政主軸，其中在「**均衡台灣**」方面，要根據地方特色，發展地方產業，讓人口回流，青年返鄉，解決人口變化，推動「地方創生」政策。
- 賴院長 107 年 5 月 21 日及 11 月 30 日主持「行政院地方創生會報」第 1 次及第 2 次會議，宣示將 **108 年定為台灣地方創生元年**，並將地方創生定位為**國家安全戰略層級**的國家政策，請各部會全力配合。
- 行政院 108 年 1 月 3 日核定「**地方創生國家戰略計畫**」。

二、為什麼要做地方創生？

- 總人口減少
- 人口過度集中都會區
- 人口減少縣市遠大於增加縣市



三、地方創生優先推動地區



地方創生
優先推動地區

- 未來我國將面臨總人口減少及人口過度集中都會區的問題。
- 依人口變化率、人口規模、居民收入等指標，將 134 處人口外流嚴重及居民相對弱勢的鄉鎮區，列為地方創生優先推動地區。
- 集中於中南部、東部等非六都，土地面積占全國 66.5%，人口數僅占全國 11.6%，基本生活設施及功能維持困難。

區域類型	行政區數量	2017年人口數	全國佔比		低收入戶與中低收入戶戶數佔比 ^{註1}
			人口數	面積	
優先推動地區	134	272萬人	11.6%	66.5%	6.6%
全國	368	2,357萬人	100.0%	100.0%	3.5% ^{註2}

註 1: 2017 年衛福部低收入戶與中低收入戶戶數除內政部戶政司公布各鄉鎮市區戶數資料

註 2: 全國鄉鎮市區低收入戶與中低收入戶戶數佔比的中位數

四、地方創生日標



促進島內移民，達成「均衡台灣」

五、地方創生願景與策略

願景與目標

2030 年

2022 年

I. 推動人口均衡發展

- 維持全國總人口數 2,000 萬人
- 舒緩首都圈集中化

II. 穩定人口，確保包容性成長

- 配合永續會之永續發展指標

地方人口
回流

地方人口
移入 = 移出

策略

2019~2022 年

KPI

創造
「工作」
及「人」
的良性
循環

- 優化地方產業，鞏固就業機會

- ① 推升地方生產力
- ② 開發特色商品
- ③ 培養地方人才
- ④ 鼓勵新創事業

創造地方
就業機會

支撐良性
循環的
「城鄉」
活性化

- 建設鄉鎮都市，點亮城鎮偏鄉

- ① 發展街區活化
- ② 強化城鄉機能
- ③ 促進定住移住

移住地方
人口數

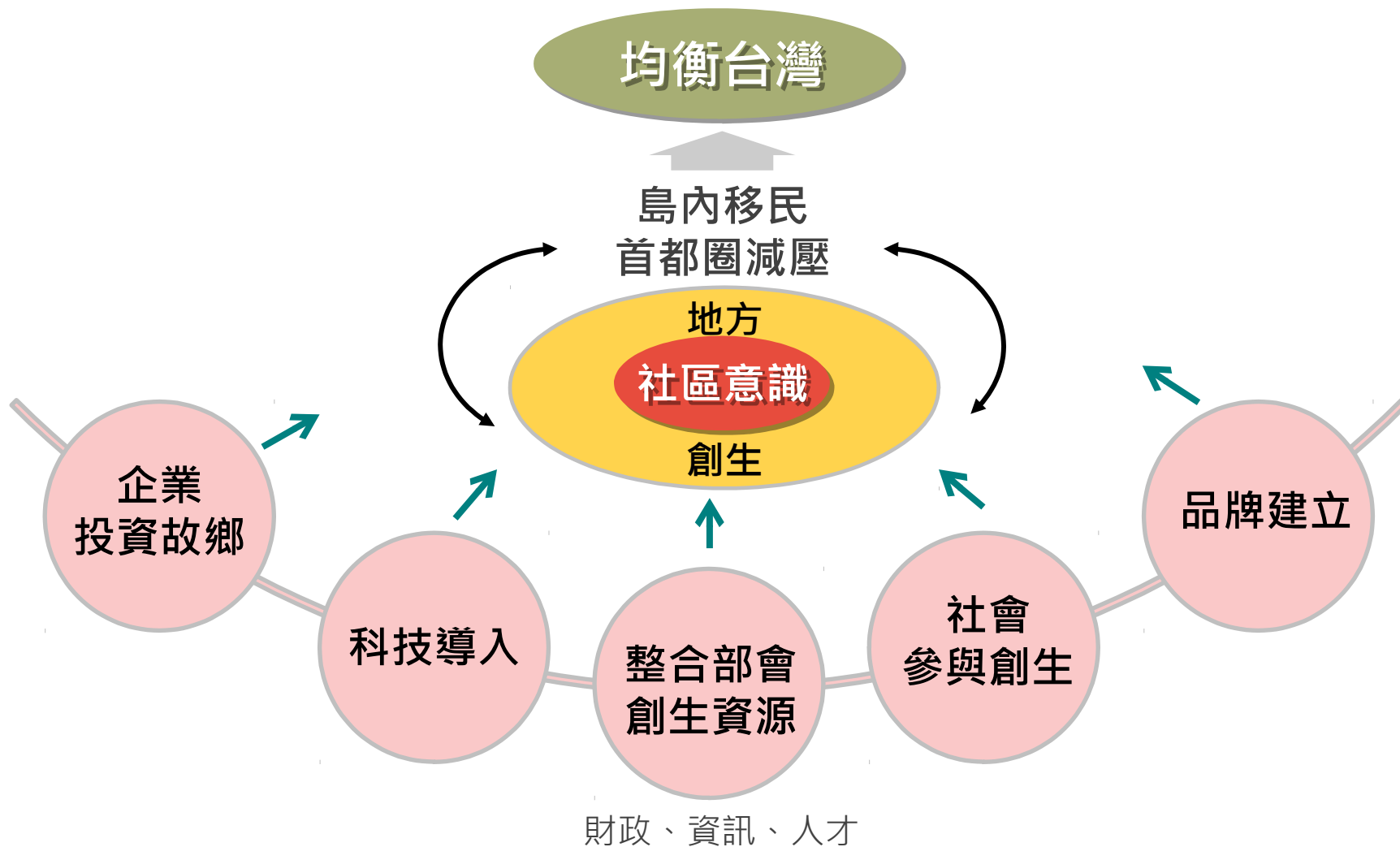
- 推動品牌台灣，擴大國際聯結

- ① 建立地方品牌
- ② 行銷在地產品
- ③ 整建觀光亮點

建立地方品
牌數量

均衡
台灣

六、地方創生推動戰略



第 1 支箭

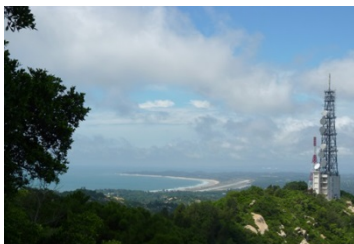
企業投資故鄉 - 認養創生事業



第2支箭 科技導入



基礎環境建構



普及偏鄉寬頻接取基礎建設計畫（通傳會）：
建設 Gbps 等級到偏鄉；
100Mbps 等級到偏鄉每一村里及擴展無線熱點頻寬。

普及國民寬頻上網環境（教經內）：

落實偏鄉數位人權及提升偏鄉中小企業之數位应用能力，促進國民享有公平數位之使用機會。



中小企業行動支付普及推升計畫（經濟部）：
協助偏鄉中小企業發展行動支付應用，塑造偏鄉行動支付體驗環境。



建構民生公共物聯網計畫（環交科經內農）：

透過民生公共物聯網之布設，即時提供最新環境資訊與便民服務，營造便利安全偏鄉環境。



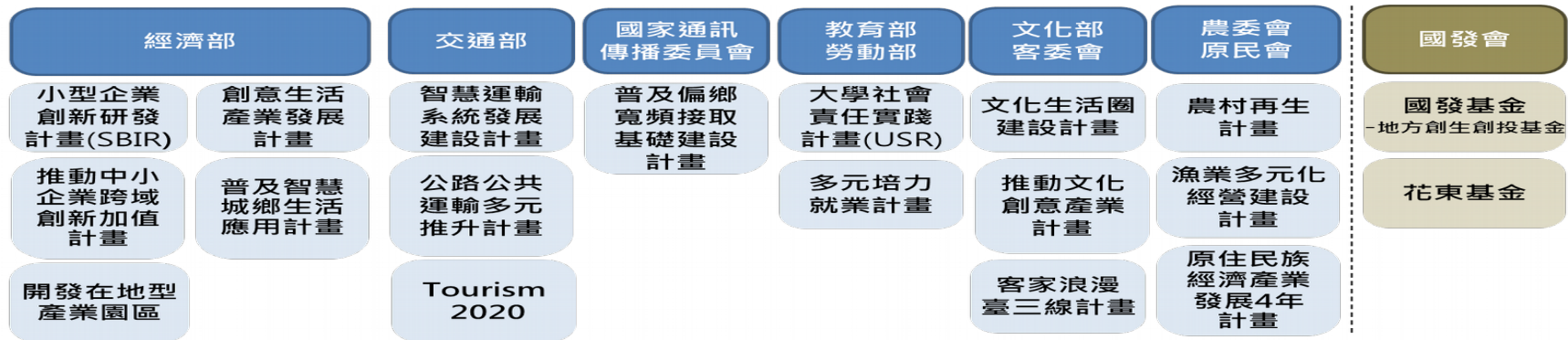
圖片來源：accoe、istock、google、遠見

第3支箭

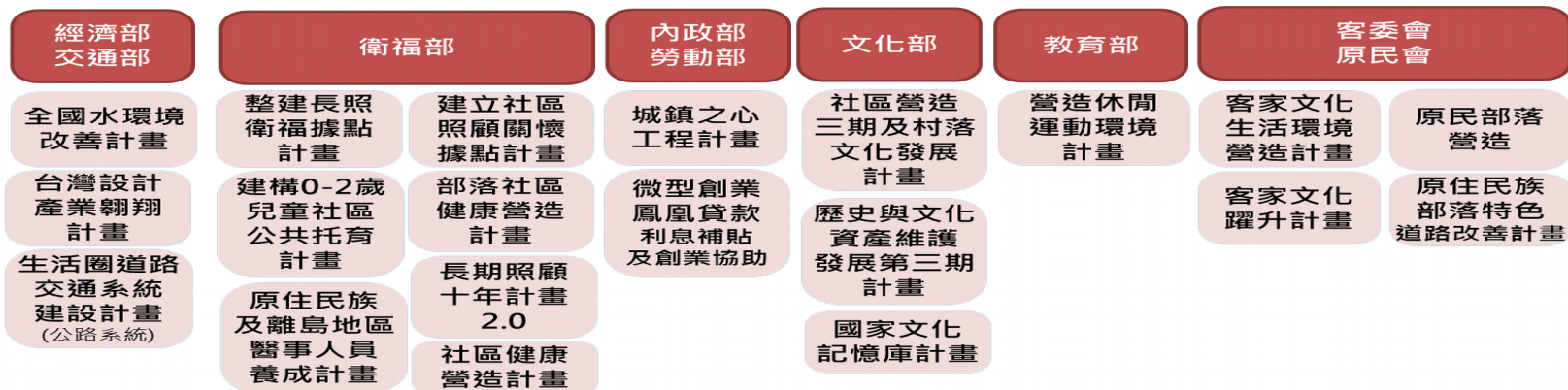
整合部會創生資源

- 盤點選定 37 項可投入地方創生之計畫，以「投資代替補助」，協助創生事業。

1. 主要計畫 (17 項) - 直接帶動地方產業或就業



2. 配套計畫 (20 項) - 提升城鎮機能



提供創生計畫資訊

□ 建置臺灣地方經濟社會分析資料庫 (TESAS)

- 整合政府各類統計資訊，支援地方創生規劃及成效評估

□ 已於 108.3.15 上線

臺灣地方經濟分析資料庫 (TESAS) 網站架構

地方創生政策



在地經濟分析



政策規劃及
部會創生資源



地方創生
永續發展指標



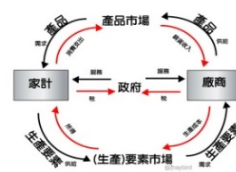
創生計畫
示範案例

人口地圖



人口結構、增減、就業就學人數變化等分析

地區經濟循環地圖



地區生產、支出、所得分配勞動生產力等分析

地方財政地圖



地方財政收支、地方交通運輸、地方重要建設等分析

醫療福利地圖



醫療護理供應和需求等分析

多樣性地圖



人文及自然生態多樣性分析

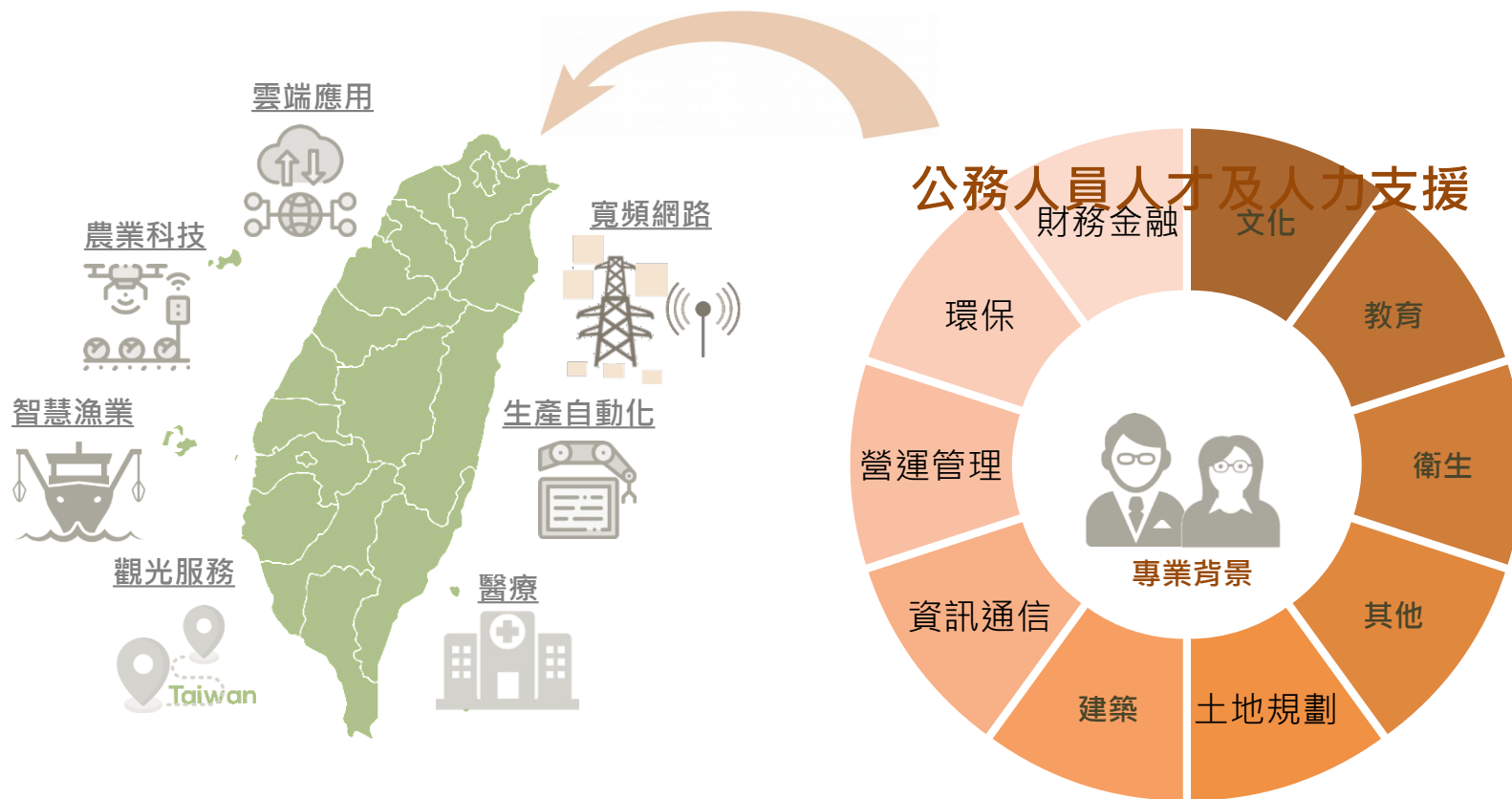
觀光地圖



觀光人數、移動路徑、來源地、消費結構等分析

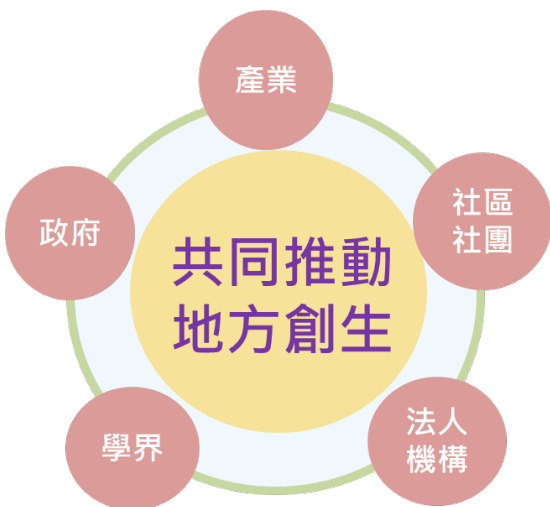
人才與人力支援 - 公務人員認養故鄉

- 推動地方創生涉及許多專業領域，鄉鎮區公所人才及人力不足，未來可透過借調等方式，由中央機關公務人員認養故鄉，到偏鄉服務。



第4支箭

社會參與創生



- 協助鄉鎮尋找DNA
- 凝聚共識
- 形成願景
- 研擬創生事業構想

- 尋找專業資源投入
- 協助鄉鎮強化事業計畫財務、技術、創新、行銷內容

- 依照案件性質，綜整部會資源投入

- 確認創生事業內容
- 邀請企業投資

參與者



舉例：



第 5 支箭

品牌建立

□ 確立地方品牌形象

建立品牌識別

- 盤點地方的 DNA
- 目標市場及產業發展定位
- 確立品牌設計要素，建立品牌識別系統

地方特色產品 創意設計開發

- 既有特色產品（服務）創意設計增值
- 產品（服務）開發創新
- 專業人力培訓

觀光遊憩增值

- 推動地方深度體驗旅遊改善地方景觀
- 營造城鎮魅力

□ 地方品牌行銷經營

媒體宣傳

- 善用新媒體、虛擬商城等平台，增加曝光機會



在地行銷 \ 推廣「地方限定」產品、體驗服務

- 於地方辦理文化節慶，吸引觀光人潮



網路 \ 實體行銷通路

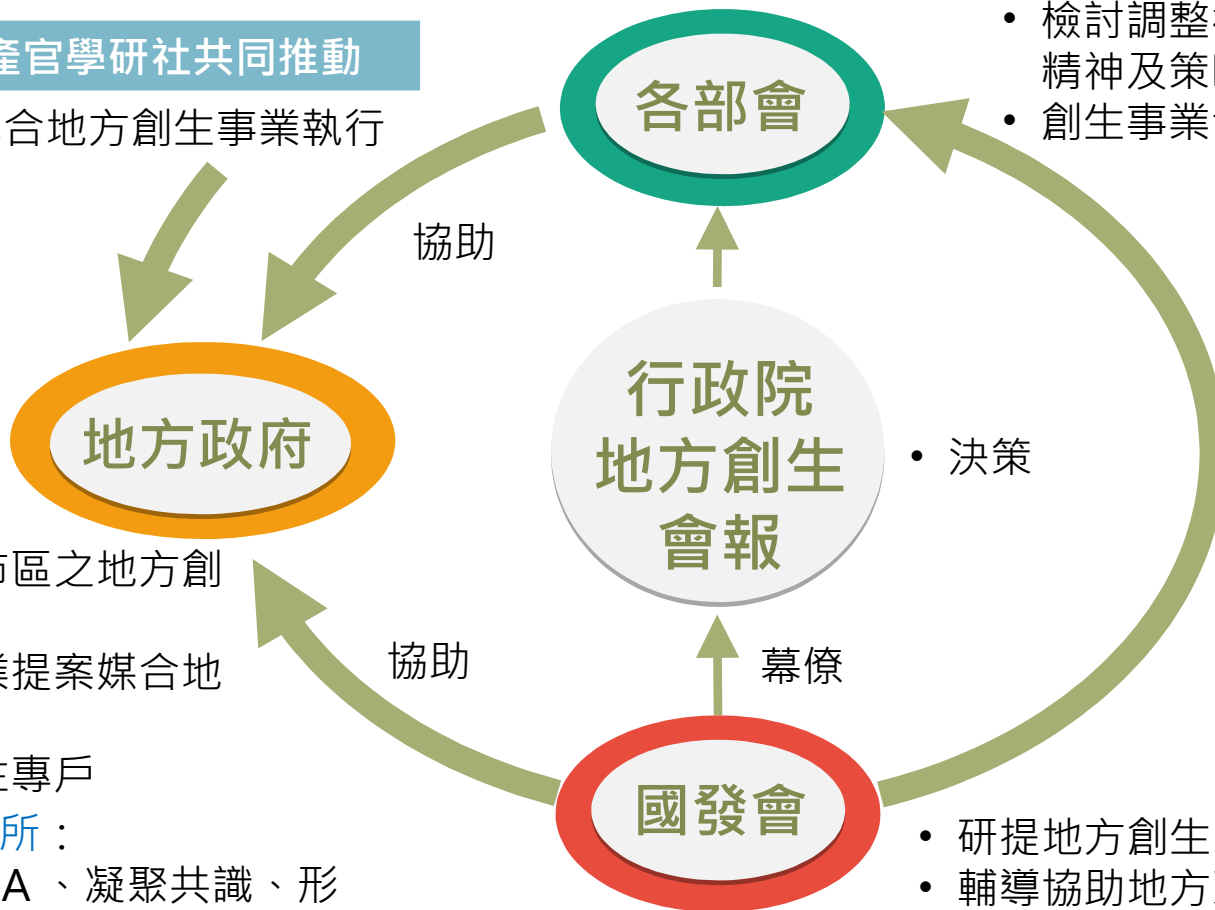
- 運用電子商務拓展行銷通路
- 於海外目標市場參與展覽會



七、推動架構

產官學研社共同推動

配合地方創生事業執行



- 檢討調整相關計畫，符合地方創生精神及策略，協助地方創生事業
- 創生事業發展相關法規調適

地方政府

行政院
地方創生
會報

• 決策

國發會

幕僚

協助

協助

縣(市)政府：

- 研擬跨鄉鎮市區之地方創生事業提案
- 協助創生事業提案媒合地方資源
- 成立地方創生專戶

鄉(鎮市區)公所：

- 發掘地方 DNA、凝聚共識、形成願景，提出創生事業提案

- 研提地方創生國家戰略計畫
- 輔導協助地方政府提出創生事業提案
- 成立平台：辦理「行政院地方創生會報」工作會議，負責統籌、協調整合、相關規劃與執行支援，並作為創生事業提案媒合平台

八、行動方案

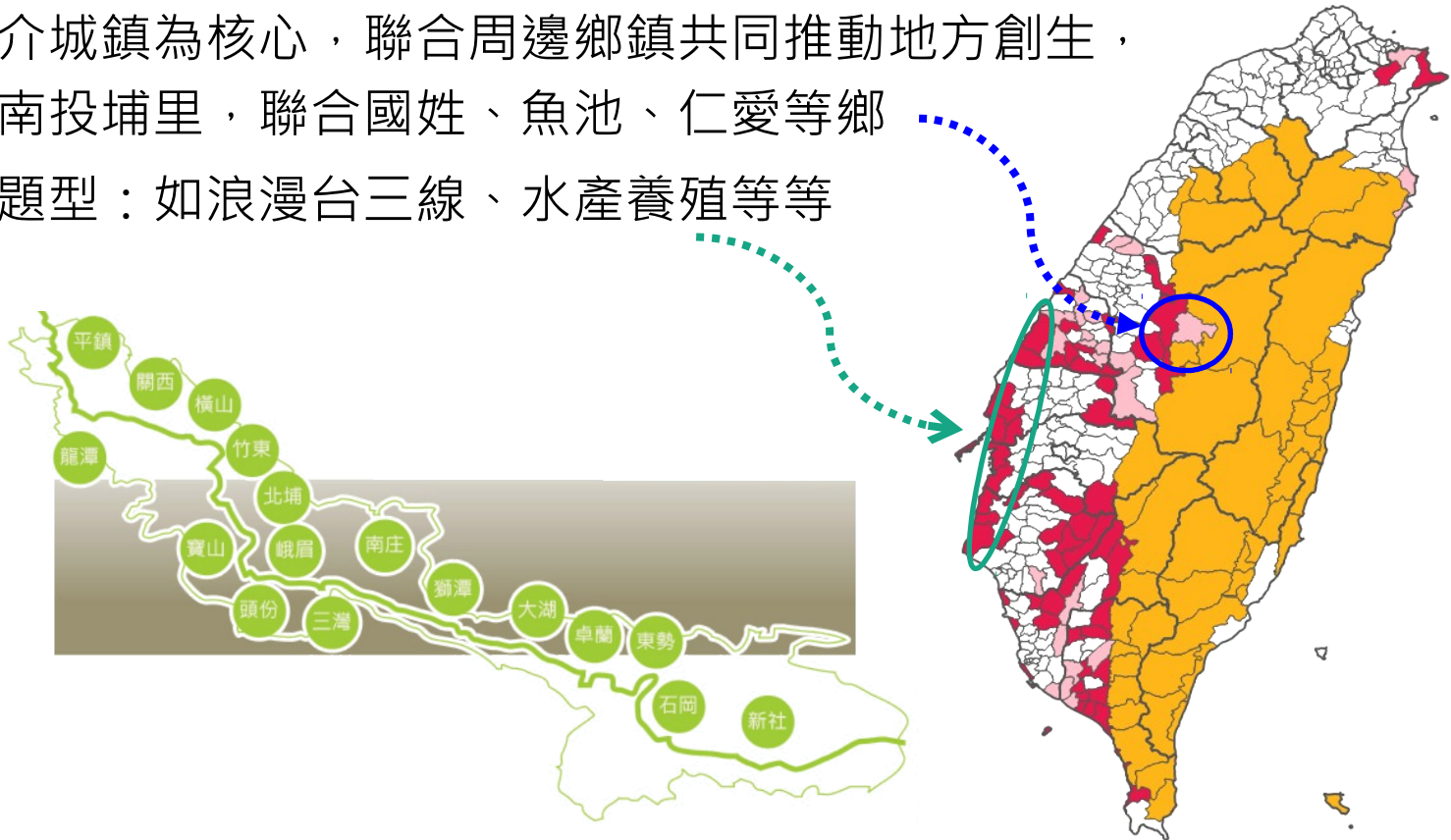
- 形成及推動地方創生計畫
- 事業提案重點與篩選原則
- 能力建構
- 推動時程
- 部會分工

形成及推動地方創生計畫 (1/2)

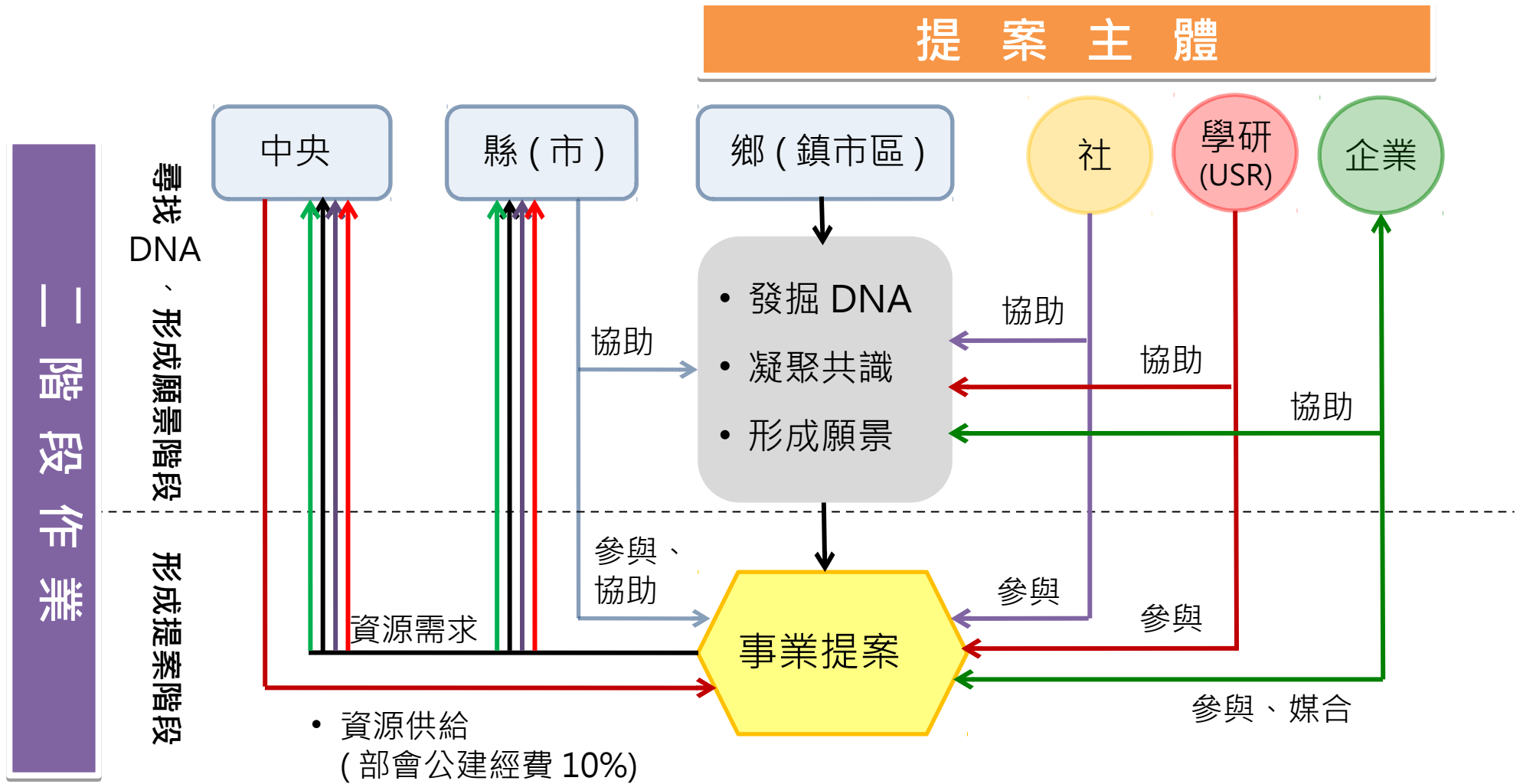
□ 鄉鎮為單元，採由下而上，形成與推動

□ 跨鄉鎮範圍，採由上而下之政策引導方式

1. 區域型：從資源互補、發展潛能合作、公共服務設施規模等角度，以中介城鎮為核心，聯合周邊鄉鎮共同推動地方創生，如南投埔里，聯合國姓、魚池、仁愛等鄉
2. 主題型：如浪漫台三線、水產養殖等等



形成及推動地方創生計畫 (2/2)



- 提案窗口：鄉鎮市區公所
- 資源協助：1. 縣市指定單位為收件窗口；2. 中央以國發會為收件窗

提案簡報

我的DNA

利害關係人

形成共識願景過程

創生事業構想

(時程、地點及方式等)

資源需求與協助

KPI



事業提案重點

- **格式簡明**：無需繁複的資料說明與研析
- **靶心清楚**：提案只要清楚畫出箭靶（共識願景），並且定出靶心（KPI）
- **選箭搭弓**：把所需的弓與箭，一一點出（資源需求與協助）
- **命中紅心**：創生事業的推動方法

篩選原則

提案具以下特性 ∅ 進行後續媒合

- ✓ 事業構想**可行性**、**創意性**、**外溢性**三高
- ✓ 事業構想**跨領域**或**跨部會**

能力建構 - 地方創生服務隊

• 案案服務的精神

1. 形成提案前

以鄉鎮市區為單元，由國發會進行先驅導引

2. 推動過程

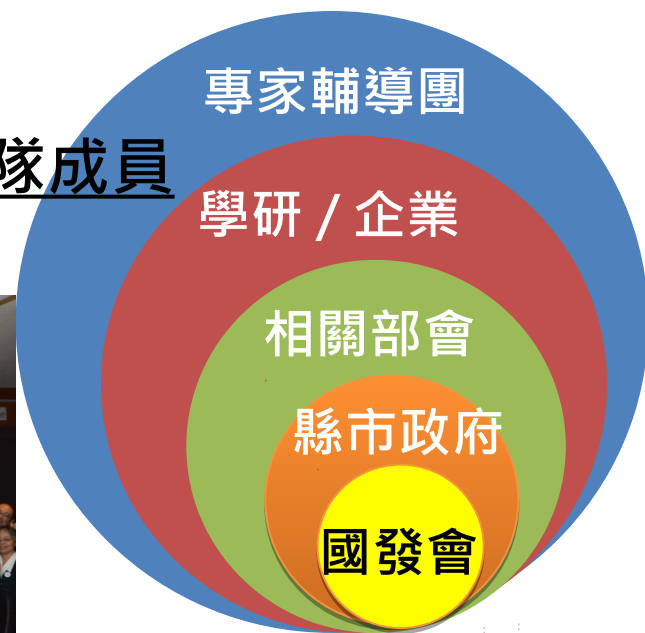
1) 以案為單元，視提案屬性及需求，擴大服務隊成員

2) 工作內容

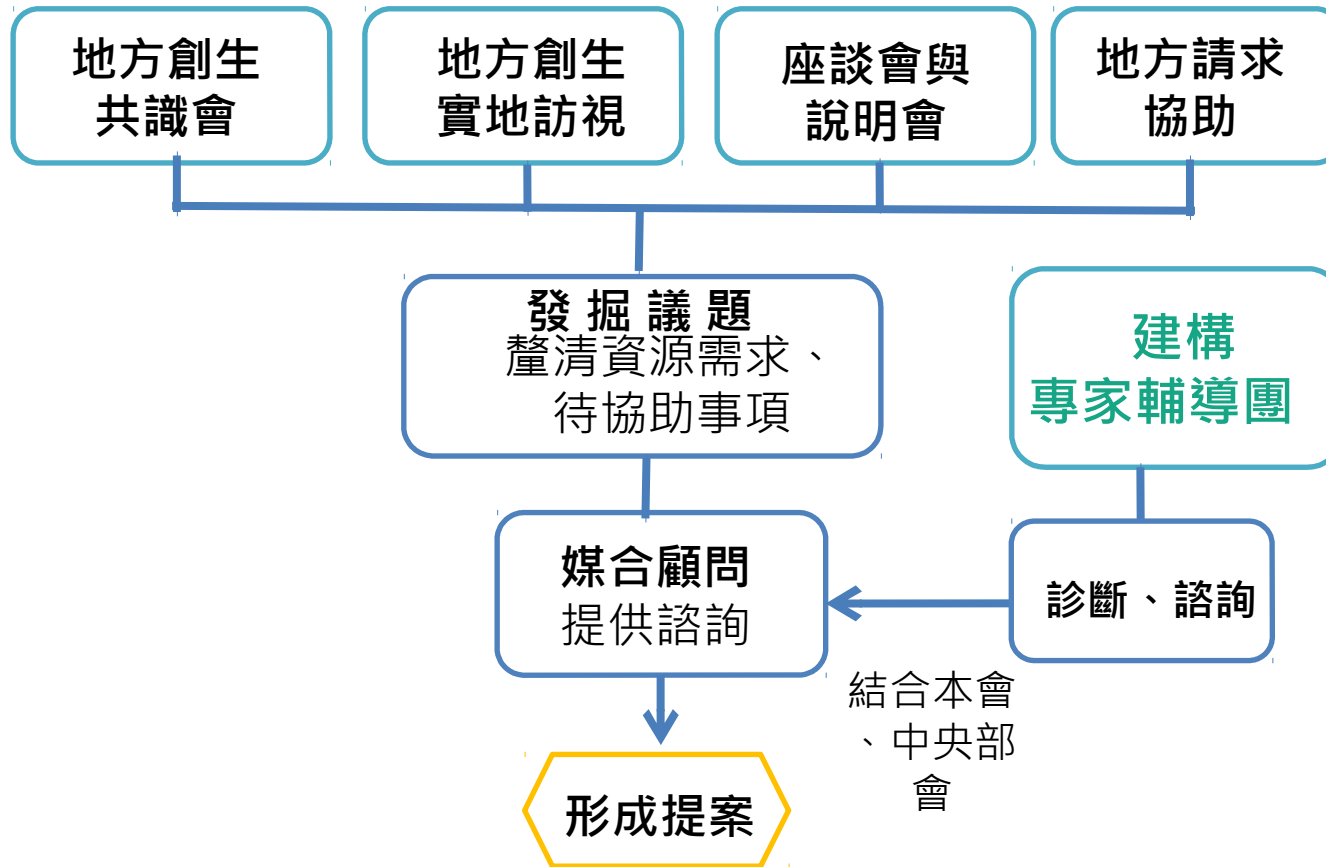
- ✓ 陪伴提案執行，視時加入服務成員，切合提案需求
- ✓ 定期現地勘察，主動瞭解事業推動狀況，如有困難，立即回報處理
- ✓ 年底檢核



服務隊成員



能力建構 - 專家輔導團運作機制



- 專業陪伴
- 專家輔導
- 專門諮詢
- 精準診斷
- 優質提案

能力建構 - 專家輔導團運作機制

- 建立各類專家輔導團人才資料庫
 - 47 位專家兼具理論與實務、創業、科技應用等經驗及學養
 - 包括科技導入、創意加值、農漁業生產研發、行銷通路、事業經營管理等各領域
- 視各項地方創生計畫事業提案的需求，借助地方創生專家輔導團專長，至地方給予創生事業診斷、指導及諮詢輔導
- 透過中央、地方及民間三方合作，期盼未來可見到更多地方創生的成功案例在各地開花結果
- 專家輔導團員下鄉，本會提供出席費用、交通費，確有住宿需求時，提供住宿費用

**簡報結束
敬請指教**
