

重要統計資料手冊



國家發展委員會 編印

中華民國 108 年 10 月 31 日

目 錄

A 國家發展計畫目標

表 1	國家發展計畫總體經濟目標	- 1 -
表 2	國家發展計畫重大政策跨機關績效目標	- 2 -

B 總體經濟與國民所得

表 3	經濟成長與國民所得	- 6 -
表 4	國內生產毛額各項支出占 GDP 比率	- 7 -
表 5	國內生產毛額各項支出實質成長率	- 8 -
表 6	經濟成長率及各因子之貢獻	- 9 -
表 7	景氣對策信號	- 10 -
表 8	物價指數年增率	- 11 -
表 9	消費者物價主要產品價格變動	- 12 -
表 10	台灣近年 GDP、每人 GDP、出口與外匯存底金額及其排名	- 13 -
表 11	儲蓄與投資	- 14 -
表 12	所得與支出統計	- 15 -
表 13	五等分位家庭平均每年每戶之可支配所得	- 16 -

C 產業發展與民營化

表 14	國內生產毛額各業成長率	- 17 -
表 15	國內各業生產毛額（名目 GDP）	- 19 -
表 16	產業結構	- 21 -
表 17	各行業就業人數	- 23 -
表 18	各行業就業結構	- 25 -
表 19	工業生產指數成長率	- 27 -
表 20	國營事業淨利及繳庫盈餘數	- 28 -

D 對外貿易

表 21	對外貿易概況	- 29 -
表 22	對主要貿易國家或地區之出口	- 30 -
表 23	對主要貿易國家或地區之進口	- 31 -
表 24	對主要貿易國家或地區之貿易總額	- 32 -
表 25	對外貿易—外銷訂單	- 33 -
表 26	外銷訂單海外生產比重	- 34 -
表 27	亞洲主要國家外人直接投資(FDI)金額	- 35 -

表 28	核准華僑及外國人投資主要來源國家或地區	- 36 -
表 29	核准華僑及外國人投資前 10 大產業	- 37 -
表 30	對外投資金額與件數	- 38 -
表 31	對外投資主要對象國家或地區	- 39 -
表 32	對外投資(不含中國大陸)前 10 大產業	- 40 -
表 33	對東南亞國家投資統計	- 41 -
表 34	對東南亞國家投資統計 (按當地國統計)	- 42 -
表 35	對中國大陸(含香港)貿易資料	- 43 -
表 36	主要國家對中國大陸出口占中國大陸進口比重	- 44 -
表 37	對中國大陸投資產業別概況	- 45 -
表 38	主要國家對中國大陸投資實際金額及比重	- 46 -
表 39	主要國家對中國大陸實際投資占各國 GDP 比率	- 47 -
E	金融	
表 40	利率與貨幣市場	- 48 -
表 41	匯率與資本市場	- 49 -
表 42	金融機構放款金額及逾放比率	- 50 -

F 財政

表 43	賦稅收入統計	- 51 -
表 44	中央政府債務未償餘額占當年度 GDP、付息支出占歲出比率	- 52 -
表 45	各級政府債務未償餘額及賦稅收入占當年度 GDP 比率	- 53 -
表 46	各級政府一年以上公共債務統計	- 54 -
表 47	主要國家賦稅之比較	- 55 -
表 48	中央政府歲入、歲出總預（決）算	- 56 -
表 49	中央政府歲出總預（決）算-按政事別分	- 57 -

G 人力資源與老年經濟安全

表 50	人口議題重要指標	- 58 -
表 51	歷年勞動力參與率-按性別分	- 59 -
表 52	勞動市場統計指標	- 60 -
表 53	勞動市場薪資概況	- 61 -
表 54	大專院校學校教育概況	- 62 -
表 55	國人赴海外工作統計	- 63 -
表 56	外籍工作者統計	- 64 -
表 57	退休金制度財務概況	- 65 -

表 58	社會保險制度財務概況	- 66 -
表 59	津貼概況	- 67 -
H	國家重大建設	
表 60	土地面積及人口統計表	- 68 -
表 61	近年政府公共建設預算統計表	- 69 -
表 62	縣市及區域發展指標	- 70 -
表 63	都市計畫土地使用分區統計表	- 71 -
表 64	非都市土地使用分區統計表	- 72 -
表 65	產業用地劃設與開發面積統計表	- 73 -
表 66	重要產業發展政策-5+2 產業創新	- 74 -
表 67	行動支付發展情形	- 75 -
表 68	中央對直轄市及縣市政府基本設施補助經費設算表	- 76 -
表 69	行政院所屬各機關 108 年列管計畫	- 77 -
I	資源	
表 70	水資源供需現況圖	- 78 -
表 71	台灣地區能源供給及分配比(按能源別)	- 79 -

表 72	再生能源規劃目標	- 80-
表 73	107 年~114 年電力備用容量率預估	- 81 -
表 74	108 年度再生能源發電設備電能躉購費率	-82-

J 國際比較

表 75	主要國家(地區)經濟成長率	- 83 -
表 76	主要國家平均每人 GDP	- 84 -
表 77	主要國家平均每人 GDP(PPP)	- 85 -
表 78	國際競爭力評比	- 86 -
表 79	近年世界銀行(WB)對我國經商環境改革之評比	- 87 -
表 80	主要國家失業率	- 88 -
表 81	主要國家平均每月薪資(以美元計)	- 89 -

K 社會發展

表 82	健康與醫療概況	- 90 -
表 83	教育與研究概況	-91-
表 84	房價所得比	-92-
表 85	社會安全統計—社會福利支出	-93-
表 86	社會安全統計—低收入戶、中低收入戶戶數及人數	-94-
表 87	社會安全統計—最低生活費標準	-95-

表 88	社會安全統計—身心障礙者統計	-96-
表 89	各縣市老年人口概況及老人福利機構資源統計	-97-
L	數位政府	
表 90	數位政府績效統計表	-98-

表 1 國家發展計畫總體經濟目標

項 目	單 位	106 年		107 年		108 年	
		目標值*	實際值	目標值*	實際值	目標值*	實際值
1.經濟成長率	%	2.0~2.5	3.08	2.4~2.6	2.63	2.4~2.6	2.46**
2.失業率	%	3.90~3.93	3.76	3.7~3.8	3.71	3.6~3.7	3.73 (108年1~9月)
3.消費者物價 上漲率	%	不超過 2.0	0.62	維持在2%以下	1.35	維持在2%以下	0.67**

註：* 當年度「國家發展計畫」總體經濟目標值。

**108年8月16日行政院主計總處「國民所得統計及國內經濟情勢展望」資料，108年度資料為預測值。

表 2 國家發展計畫重大政策跨機關績效目標

政策	KPI	衡量標準	108年目標值	主(協)辦機關
1.反毒策略	毒品新生人口下降率	(2019年毒品新生人口-2018年毒品新生人口)÷2018年毒品新生人口×100% [毒品新生人口:指依據臺灣高等檢察署統計地方檢察署偵查終結初犯第一、二級毒品施用者及內政部警政署初次查獲第三、四級毒品施用者之人數]	毒品新生人口下降3%	法務部(教育部、衛福部)
2.食安五環	強化食品業者自律管理及高關注高風險產品之政府查驗	1.公告「食品業者關鍵業別」應建立追溯追蹤、食品安全監測計畫、強制檢驗及導入專業人員等制度之比率 (公告應實施追溯追蹤、食品安全監測計畫、強制檢驗及導入專業人員等制度之業別數÷食品業者關鍵業別數)×100%	90%	衛福部(農委會)
		2.市售高關注輸入食品抽驗合格率	96%	
		3.市售高關注國產食品抽驗合格率	90%	
		4.擴大高風險農畜水產品用藥監測(含校園午餐生鮮食材抽驗)	51,900 件	
3.空污防制	改善細懸浮微粒(PM _{2.5})年平均濃度	全國細懸浮微粒(PM _{2.5})手動監測站年平均濃度之平均值	18 微克/立方公尺	環保署(經濟部、交通部、內政部、財政部、工程會、農委會、衛福部、金管會、地方政府)
	降低細懸浮微粒(PM _{2.5})紅色警戒次數	全國細懸浮微粒(PM _{2.5})自動監測站日平均濃度≥54 微克/立方公尺之次數	499 次以下	環保署(經濟部、交通部、內政部、財政部、工程會、農委會、衛福部、金管會、地方政府)

政策	KPI	衡量標準	108年目標值	主(協)辦機關
4.長期照顧	受評對象接受長照 2.0 服務使用率	(經全國長期照顧管理中心評估符合使用長照 2.0 服務人數-聘用外籍看護工使用長照 2.0 服務人數)÷長照 2.0 服務需求人數(長照需求人數-住宿式機構服務使用人數-聘用外籍看護工人數)	45%	衛福部(勞動部)
	長照 ABC 布建數達成率	2019 年實際布建值(A+B+C 單位)/2019 年提報目標值(A+B+C 單位)×100%	90%	衛福部
5.公共化托育	公共托育人數覆蓋率	1.(公共化教保服務供應量÷2 歲至 5 歲幼兒就學人數)×100%	34.60%	教育部
		2.(公共化托育服務供應量÷0 歲至 2 歲幼兒送托人數)×100%	19.87%	衛福部
	公共托育資源分布、城鄉均衡	1.各地方政府累計增設之公共化幼兒園班級數	800 班	教育部
		2.各地方政府累計設置之托育資源中心數	160 處	衛福部
6.亞洲·矽谷	促成新創事業成功或企業在臺灣設立研發中心	協助累計獲投 200 萬元美金、成功上市櫃、被併購、獲國內外知名 VC 投資之新創事業，或國內外企業在臺設立研發中心之累積家數	15 家	國發會(經濟部、科技部)
7.智慧機械	提升智慧機械產業成長	產值年複合成長率	2%	經濟部(國發會、科技部、教育部、勞動部、外交部、財政部)
8.綠能產業	強化綠能產業發展	1.建置智慧電表戶數、產值及促成需量反應措施參與量	40 萬戶、29.7 億元及促成需量反應措施參與量 2,050MW	經濟部(交通部、農委會、內政部、環保署、文化部)
		2.風力發電新增量及產值	33MW 及 20 億元	
		3.太陽光電產業產值及裝置容量	2,100 億元及 1,500MW	

政策	KPI	衡量標準	108年目標值	主(協)辦機關
9.生醫產業	帶動民間投資	1.以每年逐案登錄統計廠商投入於研發、建廠、市場布局之金額計算(2017年國內民間生醫產業投資約達500億元，並以研發、設備購置及廠房興建等軟硬體投資為主)	550億元	科技部、經濟部、衛福部(教育部、財政部、勞動部、中研院、國發會、國發基金、金管會、農委會)
		2.新藥及高值醫材於國際上市之項數(參酌現行我國新藥及醫材研發進程與現況推估)	2項新藥及30項高值醫材國際上市	
		3.生醫廠商年度營業額	成長率大於3%	
		4.國內醫材廠商申請國內外醫藥衛生主管機關之第二等級醫療器材核可件數	330件	
10.新農業	專業農家所得	專業農家所得	173萬元	農委會
	有機農業與產銷履歷生產面積及覆蓋率	有機農業與產銷履歷生產面積及覆蓋率	44,800公頃及覆蓋率8%	農委會(衛福部)
	培育青年農民	累計培育青年農民人數(包括：百大青農、在地青農、農民學院及各類專班從農者、社區大學輔導青農、農村再生洄游青農、見習農場及育成基地培育青農等)	9,000位	農委會
11.新南向	新南向國家來臺觀光人次	每年增加20萬人次	260萬人次	交通部(外交部、經濟部、僑委會)
	擴大招收新南向國家學生來臺留學/研習人數(含產學國際合作專班)	每年20%成長	4.83萬人	教育部
	我工程業者於新南向國家得標金額及得標件數	1.新南向國家得標金額達新臺幣200億元以上標案 2.新南向國家得標件數較前3年平均件數逐年成長10%	1.得標金額達新臺幣200億元以上標案	工程會(經濟部、交通部、環保署、內政部)

政策	KPI	衡量標準	108年目標值	主(協)辦機關
			2.得標件數 22 件以上(前 3 年平均為 20 件)	
	國內青年學子赴新南向國家實習見習人數	每年至少 2,000 人	2,000 人	教育部(經濟部)
12.智慧政府	完成新一代身分識別證(New eID)發行前準備工作	完成 1 項 New eID 製發相關法規修訂及 5 項標準作業程序制訂(包括 New eID 印製及品質控管、New eID 空白卡及製發安全控管、New eID 掛失報廢及領補換作業、New eID 全面換發作業、New eID API 介接申請及應用管理)	完成 6 項規範	國發會(內政部)
	資料交換平臺完成介接比率	(各部會可採全程線上申辦業務數/各部會提供之申辦業務總數)×100%	40%	國發會(內政部、財政部、交通部、經濟部、農委會及其他部會)
13.地方創生	完成中央或地方政府地方創生事業提案地區數	提出地方創生事業提案之鄉鎮區數	35 處鄉鎮區提出地方創生事業提案	國發會(交通部、文化部、教育部、客委會、原民會、勞動部、農委會、通傳會、經濟部、衛福部、內政部)

表 3 經濟成長與國民所得

年(季)別	實質經濟成長率(%)	名目 GDP (百萬美元)	名目 GNI (百萬美元)	每人 GDP (美元)	每人 GNI (美元)
97 年	0.70	416,961	426,937	18,131	18,564
98 年	-1.57	392,065	404,587	16,988	17,531
99 年	10.63	446,105	459,679	19,278	19,864
100 年	3.80	485,653	498,832	20,939	21,507
101 年	2.06	495,845	511,179	21,308	21,967
102 年	2.20	511,614	525,851	21,916	22,526
103 年	4.02	530,519	546,013	22,668	23,330
104 年	0.81	525,562	542,194	22,400	23,109
105 年	1.51	531,281	547,665	22,592	23,289
106 年	3.08	574,940	590,189	24,408	25,055
107 年	2.63	589,997	601,217	25,026	25,501
108 年 ^f	2.46	582,238	595,182	24,677	25,225
第 1 季	1.83	144,859	148,785	6,141	6,307
第 2 季	2.40	142,180	144,584	6,027	6,129
第 3 季 ^a	2.91	147,687	152,747	6,260	6,474
第 4 季 ^f	2.90	150,076	153,851	6,358	6,518
109 年 ^f	2.58	598,073	610,998	25,332	25,880
第 1 季 ^f	2.85	147,188	151,427	6,236	6,416
第 2 季 ^f	2.70	145,377	148,422	6,158	6,287
第 3 季 ^f	2.52	150,187	152,210	6,361	6,447
第 4 季 ^f	2.27	155,321	158,939	6,577	6,730

註：1.(a)表概估統計，(f)表預測數。2.行政院主計總處 10 月 31 日僅公布第 3 季概估值，未公布全年預測值，故 108~109 年數字為 8 月預測數。
 資料來源：行政院主計總處 108 年 8 月 16 日「國民所得統計及國內經濟情勢展望」及 108 年 10 月 31 日「108 年第 3 季國民所得概估統計」。

表 4 國內生產毛額各項支出占 GDP 比率

	名目 GDP (億元)	民間消費		政府消費		固定資本 形成毛額		商品及服務輸出		商品及服務輸入	
		金額 (億元)	占 GDP 比率(%)	金額 (億元)	占 GDP 比率(%)	金額 (億元)	占 GDP 比率(%)	金額 (億元)	占 GDP 比率(%)	金額 (億元)	占 GDP 比率(%)
97 年	131,510	72,602	55.21	19,912	15.14	30,454	23.16	92,308	70.19	85,482	65.00
98 年	129,617	71,755	55.36	20,557	15.86	27,617	21.31	78,273	60.39	66,772	51.51
99 年	141,192	74,977	53.10	20,987	14.86	33,359	23.63	100,135	70.92	90,154	63.85
100 年	143,122	77,990	54.49	21,676	15.15	33,469	23.39	104,197	72.80	94,569	66.08
101 年	146,869	80,351	54.71	22,543	15.35	32,821	22.35	103,454	70.44	92,520	62.99
102 年	152,307	82,484	54.16	22,426	14.72	33,787	22.18	105,799	69.46	92,004	60.41
103 年	161,119	85,887	53.31	23,428	14.54	34,938	21.68	112,541	69.85	95,949	59.55
104 年	167,707	87,558	52.21	23,461	13.99	34,933	20.83	107,755	64.25	86,199	51.40
105 年	171,763	90,345	52.60	24,629	14.34	35,893	20.90	107,707	62.71	86,540	50.38
106 年	175,012	92,651	52.94	24,616	14.07	35,844	20.48	113,568	64.89	91,254	52.14
107 年	177,931	95,439	53.64	25,863	14.54	37,439	21.04	118,825	66.78	100,136	56.28
108 年 ^f	181,848	97,867	53.82	25,989	14.29	40,394	22.21	121,086	66.59	103,193	56.75
第 1 季	44,660	24,121	54.01	6,585	14.75	9,838	22.03	27,841	62.34	23,751	53.18
第 2 季	44,289	24,116	54.45	6,211	14.02	9,723	21.95	29,675	67.00	25,405	57.36
第 3 季 ^a	46,093	24,792	54.28	6,145	13.46	10,422	22.82	31,300	68.54	26,819	58.72
第 4 季 ^f	47,229	24,838	52.59	7,047	14.92	10,411	22.04	32,270	68.33	27,218	57.63
109 年 ^f	188,214	100,380	53.33	26,945	14.32	42,452	22.56	126,479	67.20	107,920	57.34
第 1 季 ^f	46,320	24,863	53.68	6,919	14.94	10,315	22.27	29,615	63.94	25,326	54.68
第 2 季 ^f	45,750	24,689	53.96	6,527	14.27	10,191	22.28	31,025	67.81	26,619	58.18
第 3 季 ^f	47,264	25,394	53.73	6,276	13.28	11,050	23.38	32,464	68.69	27,893	59.02
第 4 季 ^f	48,880	25,434	52.03	7,224	14.78	10,896	22.29	33,375	68.28	28,082	57.45

註：(a)表概估統計，(f)表預測數。行政院主計總處 10 月 31 日未公布各支出面組成項目金額及占比，故僅更新名目 GDP 總值。
資料來源：108 年 8 月 16 日行政院主計總處「國民所得統計及國內經濟情勢展望」及 108 年 10 月 31 日「108 年第 3 季國民所得概估統計」。

表 5 國內生產毛額各項支出實質成長率

單位：%

年(季)別	經濟成長率	民間消費	政府消費	固定資本形成毛額	商品及服務輸出	商品及服務輸入
97年	0.70	-1.69	1.54	-11.13	0.55	-4.13
98年	-1.57	0.01	3.22	-8.81	-8.42	-13.22
99年	10.63	3.76	1.05	19.31	25.67	28.03
100年	3.80	3.12	1.95	-1.15	4.20	-0.46
101年	2.06	1.82	2.16	-2.61	0.41	-1.78
102年	2.20	2.34	-0.79	5.30	3.50	3.40
103年	4.02	3.44	3.66	2.05	5.86	5.67
104年	0.81	2.63	-0.10	1.64	-0.37	1.09
105年	1.51	2.37	3.60	2.36	1.92	3.08
106年	3.08	2.54	-0.63	-0.12	7.43	5.28
107年	2.63	1.99	3.66	2.47	3.75	4.98
108年 ^f	2.46	2.03	-0.12	5.96	3.47	2.90
第1季	1.83	1.46	-3.30	6.85	0.87	1.13
第2季	2.40	1.55	-2.66	7.51	4.13	3.68
第3季 ^a	2.91	1.96	3.68	3.04	4.23	2.17
第4季 ^f	2.90	2.65	1.77	6.71	3.91	3.20
109年 ^f	2.58	2.05	2.28	3.56	3.50	3.66
第1季 ^f	2.85	2.36	4.25	3.47	5.71	5.89
第2季 ^f	2.70	2.09	3.57	3.31	2.42	2.22
第3季 ^f	2.52	1.92	0.55	4.47	3.16	3.49
第4季 ^f	2.27	1.82	1.15	2.99	2.93	3.15

註：(a)表概估統計，(f)表預測數。行政院主計總處 10 月 31 日未公布固定資本形成毛額成長率，故該數值為 8 月公布數值。

資料來源：行政院主計總處 108 年 8 月 16 日「國民所得統計及國內經濟情勢展望」及 108 年 10 月 31 日「108 年第 3 季國民所得概估統計」。

表 6 經濟成長率及各因子之貢獻

單位：百分點

年(季)別	經濟成長率	民間消費	政府消費	固定資本 形成毛額	商品及服務 輸出	商品及服務 輸入
97年	0.70	-0.91	0.22	-2.66	0.39	-2.55
98年	-1.57	0.01	0.49	-2.04	-5.91	-8.59
99年	10.63	2.08	0.17	4.12	15.50	14.44
100年	3.80	1.65	0.29	-0.27	2.98	-0.29
101年	2.06	0.99	0.33	-0.61	0.30	-1.18
102年	2.20	1.28	-0.12	1.18	2.46	2.14
103年	4.02	1.86	0.54	0.46	4.07	3.42
104年	0.81	1.40	-0.02	0.36	-0.26	0.65
105年	1.51	1.23	0.50	0.49	1.24	1.59
106年	3.08	1.34	-0.09	-0.02	4.66	2.66
107年	2.63	1.06	0.51	0.51	2.43	2.60
108年 ^f	2.46	1.09	-0.02	1.25	2.32	1.63
第1季	1.83	0.86	-0.47	1.42	0.54	0.62
第2季	2.40	0.85	-0.39	1.53	2.68	1.94
第3季 ^a	2.91	1.03	0.51	0.69	2.88	1.30
第4季 ^f	2.90	1.33	0.29	1.39	2.71	1.85
109年 ^f	2.58	1.10	0.33	0.79	2.33	2.08
第1季 ^f	2.85	1.34	0.56	0.77	3.68	3.29
第2季 ^f	2.70	1.13	0.51	0.73	1.60	1.23
第3季 ^f	2.52	1.02	0.08	1.01	2.13	2.03
第4季 ^f	2.27	0.93	0.18	0.66	1.98	1.81

註：(a)表概估統計，(f)表預測數。行政院主計總處 10 月 31 日未公布固定資本形成毛額成長率，故該數值為 8 月公布數值。

資料來源：行政院主計總處 108 年 8 月 16 日「國民所得統計及國內經濟情勢展望」及 108 年 10 月 31 日「108 年第 3 季國民所得概估統計」。

表 7 景氣對策信號

	2018年				2019年										
	9月	10月	11月	12月	1月	2月	3月	4月	5月	6月	7月	8月		9月	
												燈號	%	燈號	%
綜合判斷	燈號														
	分數	22	22	17	16	20	17	20	21	18	21	22	20		19
貨幣總計數M1B													7.4		7.4
股價指數													-4.0		-0.6
工業生產指數													2.4 _r		-1.7
非農業部門就業人數													0.64		0.57
海關出口值													4.7 _r		-0.7
機械及電機設備進口值													9.0 _r		15.0
製造業銷售量指數													-3.6 _r		-3.2
批發、零售及餐飲業營業額													-2.5		-0.5
製造業營業氣候測驗點													95.9 _r		94.7

註：1.各構成項目除製造業營業氣候測驗點之單位為點(基期為95年)外，其餘均為年變動率；除股價指數外均經季節調整。

2. r 為修正值。

資料來源：國發會經濟處，108年9月份景氣概況新聞稿，108年10月28日。

表 8 物價指數年增率

基期：105 年=100；單位：%

年 月	消費者物價指數(權重)				躉售物價指數(權重)			
	總指數 (100%)	不含食物 (74.81%)	核心物價* (89.03%)	服務類 (57.49%)	總指數 (100%)	國產內銷 (29.80%)	進口 (33.41%)	出口 (36.79%)
101 年	1.93	1.07	0.99	0.74	-1.16	-0.59	-1.28	-1.62
102 年	0.79	0.60	0.66	0.75	-2.43	-0.71	-4.45	-2.06
103 年	1.20	0.31	1.27	1.16	-0.56	0.28	-2.09	0.10
104 年	-0.30	-1.55	0.78	0.96	-8.85	-9.55	-12.94	-4.67
105 年	1.39	-0.07	0.84	0.79	-2.98	-3.22	-3.08	-2.70
106 年	0.62	1.02	1.04	1.01	0.90	3.44	1.36	-1.46
107 年	1.35	1.42	1.21	0.92	3.64	3.73	6.13	1.45
第 4 季	0.46	0.59	0.62	0.56	3.14	2.12	5.67	1.77
108 年 1-9 月	0.51	0.12	0.46	0.67	-1.27	-1.91	-0.19	-1.72
第 1 季	0.33	0.10	0.42	0.63	0.70	-0.58	2.29	0.32
第 2 季	0.81	0.32	0.56	0.86	-0.58	-1.16	0.79	-1.33
第 3 季	0.41	-0.07	0.41	0.53	-3.83	-3.93	-3.46	-4.07
6 月	0.85	0.09	0.47	0.79	-2.02	-2.51	-0.92	-2.59
7 月	0.38	-0.01	0.33	0.60	-3.45	-3.63	-2.67	-3.99
8 月	0.43	-0.15	0.39	0.38	-3.50	-3.62	-3.17	-3.70
9 月	0.43	-0.06	0.52	0.61	-4.53	-4.53	-4.54	-4.50

註：*核心物價係指不含蔬果及能源。

資料來源：行政院主計總處，108 年 9 月份物價變動概況新聞稿，108 年 10 月 5 日。

表 9 消費者物價主要產品價格變動 單位：%；百分點

類 別	權數	108 年 9 月		108 年 1-9 月	
		年增率	對 CPI 影響	年增率	對 CPI 影響
總 指 數	1000.00	0.43	0.43	0.51	0.51
1、食物類	237.18	1.97	0.47	1.82	0.43
穀類及其製品	15.45	1.24	0.02	1.39	0.02
肉類	24.12	0.68	0.02	0.30	0.01
蛋類	2.45	-12.42	-0.04	3.75	0.01
水產品	14.60	1.85	0.03	0.77	0.01
蔬菜	13.83	2.37	0.11	7.32	0.12
水果	24.03	7.34	0.16	2.44	0.05
外食費	78.15	1.46	0.12	1.57	0.12
2、衣著類	46.18	-0.98	-0.05	-1.23	-0.06
成衣	33.31	-1.65	-0.06	-1.97	-0.07
3、居住類	226.09	0.37	0.08	0.70	0.16
房租	145.73	0.85	0.12	0.90	0.13
燃氣	4.30	-7.07	-0.03	1.35	0.01
4、交通及通訊類	152.34	-2.71	-0.42	-1.31	-0.21
油料費	27.36	-8.08	-0.27	-2.71	-0.09
通訊費	26.92	-5.56	-0.14	-4.41	-0.12
5、醫藥保健類	44.22	0.90	0.04	0.81	0.04
醫療費用	20.66	1.61	0.03	1.69	0.04
6、教養娛樂類	144.57	0.93	0.13	0.65	0.09
教養費用	63.44	0.16	0.01	0.14	0.01
娛樂費用	81.13	1.52	0.12	1.02	0.08
7、雜項類	149.42	1.15	0.17	0.44	0.07

附註：同上表。

表 10 台灣近年 GDP、每人 GDP、出口與外匯存底金額及其排名

年份	GDP		每人 GDP		出口		外匯存底	
	(百萬美元)	排名	(美元)	排名	(億美元)	排名	(億美元)	排名
2001 年	300,450	18	13,448	32	1,263.1	14	1,222.1	3
2002 年	308,875	17	13,750	31	1,353.2	14	1,616.6	3
2003 年	318,590	18	14,120	36	1,506.0	15	2,066.3	3
2004 年	348,479	21	15,388	36	1,823.7	17	2,417.4	3
2005 年	375,769	20	16,532	36	1,984.3	16	2,532.9	3
2006 年	388,589	21	17,026	36	2,240.2	16	2,661.5	4
2007 年	408,254	24	17,814	37	2,466.8	16	2,703.1	4
2008 年	416,961	25	18,131	43	2,556.3	18	2,917.1	4
2009 年	392,065	24	16,988	38	2,036.7	17	3,482.0	4
2010 年	446,105	25	19,278	38	2,746.0	16	3,820.1	4
2011 年	485,653	27	20,939	40	3,082.6	17	3,855.5	4
2012 年	495,845	24	21,308	38	3,011.8	18	4,031.7	4
2013 年	511,614	26	21,916	38	3,054.4	20	4,168.1	4
2014 年	530,519	25	22,668	39	3,137.0	20	4,189.8	4
2015 年	525,562	23	22,400	37	2,803.8	17	4,260.3	4
2016 年	531,281	22	22,592	37	2,803.2	18	4,342.0	5
2017 年	574,940	22	24,408	38	3,172.5	18	4,515.0	5
2018 年	589,997	21	25,026	38	3,359.1	18	4,617.8	6

註：GDP 與每人 GDP 之排名，係以主計處公佈之統計與 IMF 資料庫內的各國數據比較後之排名；出口排名則以 WTO 公佈之資料為準(每年 3~4 月間公布)。

資料來源：中央銀行、行政院主計總處 108 年 8 月 16 日「國民所得統計及國內經濟情勢展望新聞稿」、IMF、WTO。

表 11 儲蓄與投資

年	1.國民儲蓄 毛額 (百萬元)	2.儲蓄率=1/7 (%)	3.國內投資 毛額 (百萬元)	4.投資率=3/7 (%)	5.超額儲蓄 =1-3 (百萬元)	6.超額儲蓄率 =5/7 (%)	7.GNI (百萬元)
2004	3,668,542	30.52	2,954,277	24.57	714,265	5.94	12,021,744
2005	3,667,630	29.62	2,957,842	23.89	709,788	5.73	12,383,120
2006	4,022,143	31.05	3,110,995	24.02	911,148	7.03	12,952,502
2007	4,322,467	31.46	3,221,482	23.45	1,100,985	8.01	13,739,828
2008	3,987,872	29.62	3,217,027	23.89	770,845	5.72	13,465,596
2009	3,918,237	29.29	2,580,249	19.29	1,337,988	10.00	13,375,650
2010	4,821,815	33.14	3,524,645	24.23	1,297,170	8.92	14,548,852
2011	4,624,899	31.46	3,382,866	23.01	1,242,033	8.45	14,700,572
2012	4,611,020	30.45	3,304,160	21.82	1,306,860	8.63	15,141,108
2013	5,008,844	32.00	3,360,196	21.46	1,648,648	10.53	15,654,588
2014	5,569,084	33.58	3,521,157	21.23	2,047,927	12.35	16,582,405
2015	6,033,122	34.87	3,513,112	20.31	2,520,010	14.57	17,301,397
2016	6,070,719	34.29	3,562,189	20.12	2,508,530	14.17	17,705,994
2017	6,161,104	34.29	3,543,176	19.72	2,617,928	14.57	17,965,345
2018	5,976,881	32.97	3,793,979	20.93	2,182,902	12.04	18,129,011
2019(f)	6,066,876	32.64	4,009,985	21.57	2,056,891	11.07	18,588,900
2020(f)	6,395,042	33.26	4,232,991	22.01	2,162,051	11.24	19,228,137

註：(f)表預測數。

資料來源：108年8月16日行政院主計總處「國民所得統計及國內經濟情勢展望」。

表 12 所得與支出統計

年 (季)	經濟 成長率	農、林、 漁、牧業	小 計	工 業				
				礦業及土 石採取業	製造業	電力及燃 氣供應業	用水供應 及汙染整 治業	營造業
102 年	2.20	1.35	1.67	-4.18	1.70	3.12	2.26	0.93
103 年	4.02	1.55	7.23	-4.35	8.17	1.87	4.62	0.76
104 年	0.81	-8.42	-0.54	-6.59	-0.27	-5.36	0.08	-0.88
105 年	1.51	-10.11	2.79	-7.44	3.06	4.53	3.33	-1.50
106 年	3.08	8.35	4.59	-0.62	5.33	-0.38	2.81	-0.57
第 1 季	2.94	10.87	6.38	1.31	7.76	-4.08	3.17	-1.25
第 2 季	2.50	7.23	3.01	-3.99	3.58	-1.83	3.68	-1.49
第 3 季	3.36	10.46	5.10	2.74	5.64	2.10	1.84	0.49
第 4 季	3.48	5.79	4.00	-1.90	4.54	1.36	2.70	0.07
107 年(r)	2.63	2.27	3.34	4.68	3.43	1.43	2.96	3.31
第 1 季	3.15	2.40	3.24	0.63	3.26	2.93	3.13	2.31
第 2 季	3.29	4.16	4.90	3.39	5.03	2.36	3.44	3.33
第 3 季	2.38	0.76	2.66	3.92	2.63	1.85	2.66	2.79
第 4 季(r)	1.80	1.60	2.67	9.85	2.92	-0.56	2.67	5.12
108 年第 1 季(r)	1.83	0.66	-2.00	3.90	-2.68	2.38	2.83	1.55
第 2 季(p)	2.40	-5.96	1.25	0.53	1.02	0.74	3.13	2.48

資料來源：行政院主計總處，中華民國統計資訊網。

表 13 五等分位家庭平均每年每戶之可支配所得

年 別	合 計	可支配所得按戶數五等分位數		最高所得組為 最低分位組之 倍數 (倍)	吉尼 係數	平均每戶人口數 (人)		政府移轉收支對 所得分配之效果 (縮小倍數)
		最低所得組 (元)	最高所得組 (元)			最低所得組	最高所得組	
96 年	923,874	312,145	1,866,791	5.98	0.340	1.93	4.32	1.54
97 年	913,687	303,517	1,834,994	6.05	0.341	1.88	4.29	1.69
98 年	887,605	282,260	1,790,418	6.34	0.345	1.89	4.34	1.88
99 年	889,353	288,553	1,787,312	6.19	0.342	1.82	4.20	1.53
100 年	907,988	296,352	1,827,354	6.17	0.342	1.89	4.27	1.59
101 年	923,584	301,362	1,846,116	6.13	0.338	1.83	4.24	1.58
102 年	942,208	309,459	1,882,680	6.08	0.336	1.80	4.19	1.45
103 年	956,849	317,144	1,919,937	6.05	0.336	1.75	4.22	1.34
104 年	964,895	320,312	1,939,718	6.06	0.338	1.71	4.21	1.28
105 年	993,115	329,400	2,004,165	6.08	0.336	1.69	4.16	1.20
106 年	1,018,941	338,278	2,052,850	6.07	0.337	1.70	4.14	1.18
107 年	1,036,000	345,000	2,099,000	6.09	0.338	1.68	4.19	1.16

資料來源：行政院主計總處，106 年家庭收支調查報告，107 年。

表 14 國內生產毛額各業成長率

單位：%

年 (季)	經濟 成長率	農、林、 漁、牧業	小 計	工 業				
				礦業及土 石採取業	製造業	電力及燃 氣供應業	用水供應 及汙染整 治業	營造業
102 年	2.20	1.35	1.67	-4.18	1.70	3.12	2.26	0.93
103 年	4.02	1.55	7.23	-4.35	8.17	1.87	4.62	0.76
104 年	0.81	-8.42	-0.54	-6.59	-0.27	-5.36	0.08	-0.88
105 年	1.51	-10.11	2.79	-7.44	3.06	4.53	3.33	-1.50
106 年	3.08	8.35	4.59	-0.62	5.33	-0.38	2.81	-0.57
第 1 季	2.94	10.87	6.38	1.31	7.76	-4.08	3.17	-1.25
第 2 季	2.50	7.23	3.01	-3.99	3.58	-1.83	3.68	-1.49
第 3 季	3.36	10.46	5.10	2.74	5.64	2.10	1.84	0.49
第 4 季	3.48	5.79	4.00	-1.90	4.54	1.36	2.70	0.07
107 年(r)	2.63	2.27	3.34	4.68	3.43	1.43	2.96	3.31
第 1 季	3.15	2.40	3.24	0.63	3.26	2.93	3.13	2.31
第 2 季	3.29	4.16	4.90	3.39	5.03	2.36	3.44	3.33
第 3 季	2.38	0.76	2.66	3.92	2.63	1.85	2.66	2.79
第 4 季(r)	1.80	1.60	2.67	9.85	2.92	-0.56	2.67	5.12
108 年第 1 季(r)	1.83	0.66	-2.00	3.90	-2.68	2.38	2.83	1.55
第 2 季(p)	2.40	-5.96	1.25	0.53	1.02	0.74	3.13	2.48

註：r 表修正數，p 表初步統計數。

資料來源：行政院主計總處，國民所得統計及國內經濟情勢展望，108 年 8 月 16 日。

表 14 國內生產毛額各業成長率(續)

單位：%

年(季)	服 務 業							
	小 計	批發及 零售業	運輸及 倉儲業	資訊及通 訊傳播業	金融及 保險業	不動產及 住宅服務 業(1)	公共行政 及國防；社 會安全	其他 (2)
102 年	2.29	1.61	7.64	3.39	4.00	2.95	-0.65	2.17
103 年	3.25	4.23	0.86	3.16	7.62	2.06	-0.24	3.10
104 年	1.24	0.35	-0.56	5.44	3.79	2.02	0.05	0.83
105 年	1.34	0.96	2.92	3.72	2.35	0.84	-0.07	1.39
106 年	2.54	3.78	5.87	3.40	5.09	1.62	0.92	0.95
第 1 季	2.44	3.59	7.91	3.40	4.10	1.94	1.10	0.64
第 2 季	1.75	2.90	3.01	3.44	1.91	1.64	0.79	0.71
第 3 季	2.98	4.45	7.56	3.32	7.30	1.43	0.68	1.07
第 4 季	2.94	4.16	5.12	3.43	7.30	1.47	1.13	1.35
107 年(r)	2.57	3.42	4.77	1.91	3.42	1.56	0.92	2.29
第 1 季	3.09	4.38	6.76	2.19	7.19	1.18	1.01	1.71
第 2 季	2.90	4.56	4.27	0.00	5.79	1.33	0.86	2.03
第 3 季	2.30	3.55	5.17	1.99	0.16	1.81	0.68	2.39
第 4 季(r)	2.05	1.45	2.96	3.35	0.78	1.88	1.17	2.95
108 年第 1 季(r)	2.22	2.22	1.81	3.08	0.39	1.79	0.90	3.49
第 2 季(p)	2.52	2.79	1.08	3.99	1.80	2.21	0.92	3.22

註：(1)不動產及住宅服務業包括不動產開發業、經營及相關服務業、住宅服務等，其中住宅服務(包括出租及自用設算)占逾 8 成。(2)其他包含住宿及餐飲業、專業、科學及技術服務業、支援服務業、教育服務業、醫療保健及社會工作服務業、藝術、娛樂及休閒服務業、其他服務業、進口稅及加值型營業稅。(3)r 表修正數，p 表初步統計數。資料來源：同上表。

15 國內各業生產毛額（名目 GDP）

單位：億元

年 別	合 計 (註 1)	農、林、 漁、牧業	工 業				
				礦業及土石採 取業	製造業	水電燃氣及 污染整治業	營造業
96 年	13兆2,346	1,919	4兆3,627	229	37,646	2,214	3,538
97 年	13兆0,128	2,017	4兆0,735	236	35,674	1,271	3,554
98 年	12兆8,067	2,151	4兆0,346	180	34,226	2,744	3,196
99 年	14兆0,747	2,248	4兆7,541	190	40,906	2,774	3,670
100 年	14兆3,122	2,458	4兆7,254	172	41,022	2,230	3,831
101 年	14兆5,245	2,424	4兆7,567	155	41,209	2,358	3,845
102 年	15兆1,656	2,557	5兆0,744	155	43,602	3,028	3,959
103 年	16兆1,145	2,896	5兆6,070	168	48,332	3,441	4,129
104 年	16兆7,114	2,820	5兆8,946	166	50,475	4,104	4,201
105 年	17兆1,403	3,066	6兆0,910	150	52,592	4,075	4,093
106 年	17兆5,488	3,105	6兆2,355	141	54,442	3,605	4,168
107 年	17兆8,723	2,867	6兆2,927	145	54,986	3,296	4,500
108 年第 1 季(r)	4兆4,313	647	1兆4,810	37	12,916	620	1,236
第 2 季(p)	4兆4,273	734	1兆5,528	37	13,412	863	1,216

註 1：合計不含統計差異；因四捨五入關係，合計數未必相符。

註 2：其他包含其他服務業、進口稅及加值型營業稅。(r)表修正數，(p)表初步統計數。

資料來源：行政院主計總處，國民所得統計表，歷年各季國內生產毛額依行業分，108 年 8 月 16 日。

表 15 國內各業生產毛額（名目 GDP）（續） 單位：億元

年 別	服務業	批發及零售業	運輸及倉儲業	住宿及餐飲業	資訊及通訊傳播業	金融及保險業	不動產及住宅服務業	專業、科學及技術服務業	支援服務業	公共行政及國防；強制性社會安全	教育服務業	醫療保健社會工作服務業	藝術娛樂及休閒服務業	其他（註2）
96年	8兆6,800	23,099	4,120	2,459	4,467	9,435	10,905	2,943	1,820	9,473	6,275	3,627	1,087	7,089
97年	8兆7,377	23,195	3,880	2,570	4,547	9,128	11,083	2,931	1,928	9,887	6,310	3,702	1,115	7,100
98年	8兆5,570	22,234	3,633	2,675	4,539	7,976	11,481	2,934	1,852	9,942	6,464	3,842	1,158	6,839
99年	9兆0,959	23,679	4,279	2,931	4,654	8,717	11,888	3,077	1,972	10,343	6,544	3,928	1,203	7,743
100年	9兆3,410	24,436	3,984	3,290	4,618	9,150	12,117	3,148	2,049	10,543	6,672	4,109	1,233	8,062
101年	9兆5,254	24,519	4,167	3,488	4,620	9,329	12,418	3,259	2,172	10,763	6,847	4,304	1,271	8,097
102年	9兆8,355	25,741	4,227	3,727	4,674	9,725	12,883	3,355	2,257	10,630	6,864	4,482	1,329	8,460
103年	10兆2,179	26,442	4,618	3,935	4,775	10,527	13,212	3,451	2,382	10,710	6,982	4,714	1,383	9,047
104年	10兆5,348	27,291	5,072	4,236	4,903	10,936	13,598	3,515	2,551	10,675	7,020	4,941	1,454	9,157
105年	10兆7,427	27,638	5,002	4,432	4,996	11,196	13,886	3,586	2,659	10,824	7,013	5,249	1,490	9,455
106年	11兆0,028	28,446	5,334	4,556	4,978	11,722	14,258	3,589	2,776	10,846	6,971	5,416	1,558	9,578
107年	11兆2,928	29,222	5,229	4,806	4,797	12,174	14,614	3,709	2,872	11,078	7,122	5,668	1,607	10,029
108年 第1季(r)	2兆8,856	7,105	1,421	1,294	1,200	3,016	3,604	975	725	3,275	1,993	1,380	447	2,422
第2季(p)	2兆8,012	6,990	1,198	1,236	1,163	3,306	3,738	911	741	2,708	1,655	1,506	418	2,442

表 16 產業結構

單位：%

年 別	合 計	農、林、 漁、牧業	工 業				
				礦業及土石採 取業	製造業	水電燃氣及 污染整治業	營造業
96 年	100.00	1.45	32.96	0.17	28.44	1.67	2.67
97 年	100.00	1.55	31.30	0.18	27.41	0.98	2.73
98 年	100.00	1.68	31.50	0.14	26.73	2.14	2.50
99 年	100.00	1.60	33.78	0.14	29.06	1.97	2.61
100 年	100.00	1.72	33.02	0.12	28.66	1.56	2.68
101 年	100.00	1.67	32.75	0.11	28.37	1.62	2.65
102 年	100.00	1.69	33.46	0.10	28.75	2.00	2.61
103 年	100.00	1.80	34.79	0.10	29.99	2.14	2.56
104 年	100.00	1.69	35.27	0.10	30.20	2.45	2.51
105 年	100.00	1.79	35.54	0.09	30.68	2.38	2.39
106 年	100.00	1.77	35.53	0.08	31.02	2.05	2.37
107 年	100.00	1.60	35.21	0.08	30.77	1.85	2.52
108 年第 1 季(r)	100.00	1.46	33.42	0.08	29.15	1.40	2.79
第 2 季(p)	100.00	1.66	35.07	0.08	30.29	1.95	2.75

註：各產業結構＝國內各業生產毛額/國內生產毛額（不含統計差異）；其他包含其他服務業、進口稅及加值型營業稅；因四捨五入關係，合計數未必相符。(r)表修正數，(p)表初步統計數。

資料來源：行政院主計總處，國民所得統計表，歷年各季國內生產毛額依行業分，108年8月16日。

表 16 產業結構 (續)

單位：%

年 別	服務業	其他 (註)												
		批發及零售業	運輸及倉儲業	住宿及餐飲業	資訊及通訊傳播業	金融及保險業	不動產及住宅服務業	專業、科學及技術服務業	支援服務業	公共行政及國防；強制性社會安全	教育服務業	醫療保健社會工作服務業	藝術娛樂及休閒服務業	其他 (註)
96 年	65.59	17.45	3.11	1.86	3.38	7.13	8.24	2.22	1.38	7.16	4.74	2.74	0.82	5.36
97 年	67.15	17.82	2.98	1.98	3.49	7.01	8.52	2.25	1.48	7.60	4.85	2.85	0.86	5.46
98 年	66.82	17.36	2.84	2.09	3.54	6.23	8.96	2.29	1.45	7.76	5.05	3.00	0.90	5.34
99 年	64.63	16.82	3.04	2.08	3.31	6.19	8.45	2.19	1.40	7.35	4.65	2.79	0.85	5.50
100 年	65.27	17.07	2.78	2.30	3.23	6.39	8.47	2.20	1.43	7.37	4.66	2.87	0.86	5.63
101 年	65.58	16.88	2.87	2.40	3.18	6.42	8.55	2.24	1.50	7.41	4.71	2.96	0.87	5.57
102 年	64.85	16.97	2.79	2.46	3.08	6.41	8.49	2.21	1.49	7.01	4.53	2.96	0.88	5.58
103 年	63.41	16.41	2.87	2.44	2.96	6.53	8.20	2.14	1.48	6.65	4.33	2.93	0.86	5.61
104 年	63.04	16.33	3.03	2.53	2.93	6.54	8.14	2.10	1.53	6.39	4.20	2.96	0.87	5.48
105 年	62.68	16.12	2.92	2.59	2.91	6.53	8.10	2.09	1.55	6.32	4.09	3.06	0.87	5.52
106 年	62.70	16.21	3.04	2.60	2.84	6.68	8.12	2.05	1.58	6.18	3.97	3.09	0.89	5.45
107 年	63.19	16.35	2.93	2.69	2.68	6.81	8.18	2.08	1.61	6.20	3.98	3.17	0.90	5.62
108 年 第 1 季 ^(r)	65.12	16.03	3.21	2.92	2.71	6.81	8.13	2.20	1.64	7.39	4.50	3.11	1.01	5.46
第 2 季 ^(p)	63.27	15.79	2.71	2.79	2.63	7.47	8.44	2.06	1.67	6.12	3.74	3.40	0.94	5.52

表 17 各行業就業人數

單位：千人

年 別	合 計	農、林、 漁、牧業	工 業				
				礦業及 土石採取業	製造業	水電燃氣及 污染整治業	營建工程業
96 年	10,294	543	3,788	6	2,842	93	846
97 年	10,403	535	3,832	6	2,886	99	842
98 年	10,279	543	3,684	5	2,790	102	788
99 年	10,493	550	3,769	4	2,861	107	797
100 年	10,709	542	3,892	4	2,949	108	831
101 年	10,860	544	3,935	4	2,975	111	845
102 年	10,967	544	3,965	4	2,988	113	861
103 年	11,079	548	4,004	4	3,007	111	881
104 年	11,198	555	4,035	4	3,024	112	895
105 年	11,267	557	4,043	4	3,028	112	899
106 年	11,352	557	4,063	4	3,045	112	901
107 年	11,434	561	4,083	4	3,064	111	904
108 年 7 月	11,511	559	4,095	4	3,065	117	909
8 月	11,526	560	4,103	4	3,070	117	911
9 月	11,507	557	4,095	4	3,066	117	908

註：因四捨五入關係，合計數未必相符。

資料來源：中華民國統計資訊網，就業、失業統計資料查詢系統。

表 17 各行業就業人數 (續)

單位：千人

年 別	服務業													
		批發及零售業	運輸及倉儲業	住宿及餐飲業	出版、影音製作、傳播及資訊服務業	金融及保險業	不動產業	專業、科學及技術服務業	支援服務業	公共行政及國防強制性社會安全	教育業	醫療保健社會工作服務業	藝術娛樂及休閒服務業	其他
96年	5,962	1,782	415	681	206	404	74	301	215	332	588	340	101	523
97年	6,036	1,770	414	687	203	411	74	317	231	343	605	355	98	528
98年	6,051	1,735	402	693	207	413	68	315	232	382	613	368	96	527
99年	6,174	1,747	404	727	208	428	75	325	236	389	619	386	98	532
100年	6,275	1,763	411	728	218	428	87	339	247	388	629	408	94	536
101年	6,381	1,800	414	750	228	426	90	342	260	384	630	420	95	541
102年	6,458	1,817	425	775	234	422	92	347	263	383	634	427	96	541
103年	6,526	1,825	433	792	241	416	98	354	273	378	645	432	95	543
104年	6,609	1,842	437	813	246	420	100	362	281	375	650	438	99	546
105年	6,667	1,853	440	826	249	424	100	368	286	374	652	444	103	547
106年	6,732	1,875	443	832	253	429	103	372	292	373	652	451	106	551
107年	6,790	1,901	446	838	258	432	106	374	296	367	653	456	110	554
108年7月	6,857	1,917	450	850	262	435	108	376	299	369	657	463	115	557
8月	6,863	1,919	451	855	262	435	109	374	298	368	658	460	118	558
9月	6,855	1,912	452	853	262	434	108	374	299	369	656	461	118	558

表 18 各行業就業結構

單位：%

年 別	合 計	農、林、 漁、牧業	工 業				
				礦業及 土石採取業	製造業	水電燃氣及 污染整治業	營建工程業
96年	100.00	5.28	36.80	0.06	27.61	0.91	8.22
97年	100.00	5.14	36.84	0.06	27.74	0.95	8.09
98年	100.00	5.28	35.85	0.05	27.15	0.99	7.66
99年	100.00	5.24	35.92	0.04	27.27	1.02	7.60
100年	100.00	5.06	36.34	0.04	27.54	1.01	7.76
101年	100.00	5.01	36.23	0.04	27.39	1.03	7.78
102年	100.00	4.96	36.16	0.04	27.24	1.02	7.85
103年	100.00	4.95	36.14	0.04	27.14	1.00	7.96
104年	100.00	4.95	36.03	0.04	27.00	1.00	7.99
105年	100.00	4.95	35.88	0.03	26.87	1.00	7.98
106年	100.00	4.90	35.79	0.03	26.83	0.99	7.94
107年	100.00	4.90	35.71	0.03	26.80	0.97	7.91
108年7月	100.00	4.85	35.58	0.04	26.63	1.02	7.90
8月	100.00	4.86	35.59	0.03	26.64	1.02	7.91
9月	100.00	4.84	35.59	0.04	26.64	1.02	7.89

註：各行就業結構＝各行業就業人數／總就業人數；因四捨五入關係，合計數未必相符。
資料來源：中華民國統計資訊網，就業、失業統計資料查詢系統。

表 18 各行業就業結構 (續)

單位：%

年 別	服務業														
		批發及零售業	運輸及倉儲業	住宿及餐飲業	出版、影音製作、傳播及資訊服務業	金融及保險業	不動產業	專業、科學及技術服務業	支援服務業	公共行政及國防強制性社會安全	教育業	醫療保健社會工作服務業	藝術娛樂及休閒服務業	其他	
96年	57.92	17.31	4.03	6.61	2.00	3.93	0.72	2.92	2.09	3.22	5.71	3.30	0.98	5.08	
97年	58.02	17.01	3.98	6.60	1.95	3.95	0.71	3.04	2.22	3.30	5.81	3.41	0.94	5.08	
98年	58.87	16.88	3.91	6.75	2.02	4.02	0.66	3.07	2.26	3.72	5.96	3.58	0.94	5.12	
99年	58.84	16.65	3.85	6.93	1.98	4.08	0.71	3.10	2.25	3.70	5.90	3.68	0.94	5.07	
100年	58.60	16.47	3.83	6.80	2.03	4.00	0.81	3.17	2.31	3.62	5.87	3.81	0.88	5.01	
101年	58.75	16.58	3.82	6.90	2.10	3.92	0.82	3.15	2.39	3.54	5.80	3.87	0.87	4.98	
102年	58.89	16.57	3.88	7.07	2.13	3.85	0.84	3.16	2.40	3.49	5.78	3.90	0.88	4.94	
103年	58.91	16.47	3.90	7.15	2.18	3.76	0.89	3.19	2.47	3.41	5.82	3.90	0.86	4.90	
104年	59.02	16.45	3.90	7.26	2.20	3.75	0.89	3.23	2.51	3.35	5.80	3.91	0.89	4.87	
105年	59.17	16.45	3.90	7.33	2.21	3.77	0.89	3.26	2.54	3.32	5.79	3.94	0.91	4.86	
106年	59.31	16.52	3.90	7.33	2.23	3.78	0.91	3.27	2.58	3.28	5.75	3.97	0.93	4.85	
107年	59.38	16.62	3.90	7.33	2.26	3.78	0.93	3.27	2.59	3.21	5.71	3.99	0.96	4.84	
108年7月	59.57	16.65	3.91	7.38	2.27	3.78	0.94	3.26	2.60	3.20	5.71	4.03	1.00	4.83	
8月	59.55	16.65	3.91	7.42	2.27	3.78	0.94	3.24	2.59	3.19	5.70	3.99	1.02	4.84	
9月	59.57	16.62	3.93	7.41	2.27	3.77	0.94	3.25	2.60	3.21	5.70	4.01	1.03	4.85	

表 19 工業生產指數成長率

單位：%； 基期：105 年=100

年(月)	工業生產 總指數	製造業 類指數	電力燃氣業 類指數	用水供應業 類指數
102 年	3.2	3.4	1.4	0.7
103 年	6.4	6.8	1.5	0.5
104 年	-1.3	-1.2	-2.4	-2.3
105 年	2.0	1.9	3.4	0.5
106 年	5.0	5.3	2.2	1.3
107 年	3.7	3.9	0.4	0.1
9 月	1.7	2.0	-2.4	-0.2
10 月	8.8	9.8	-3.5	-3.7
11 月	2.6	2.7	0.4	-3.2
12 月	-1.1	-1.2	0.9	-1.8
108 年				
1 月	-1.1	-1.1	-1.3	-1.7
2 月	-2.0	-1.9	-3.3	-1.3
3 月	-9.4	-10.0	-0.4	-2.6
4 月	1.4	1.3	3.0	-0.2
5 月	-2.6	-2.5	-3.4	-2.3
6 月	-0.5	-0.8	3.3	0.9
7 月	3.8	3.8	3.8	0.3
8 月 r	2.4	2.2	4.7	-0.3
9 月 p	-0.8	-0.7	-1.6	1.1

註：p 為初步統計值；r 為修正值。

資料來源：經濟部統計處新聞資料，108 年 9 月工業生產統計，108 年 10 月 23 日。

表 20 國營事業淨利及繳庫盈餘數 (各年決算為各事業之審定數)

主管機關	事業名稱	本期淨利(億元)						繳庫盈餘(億元)					
		103年 決算	104年 決算	105年 決算	106年 決算	107年 預算	107年 決算	103年 決算	104年 決算	105年 決算	106年 決算	107年 預算	107年 決算
中央銀行	中央銀行	1,979.59	2,257.35	2,256.87	2,253.99	1,503.76	2,254.10	1,800.66	1,804.10	1,800.50	1,800.81	1,800.68	1,801.83
財政部	臺灣金控	73.58	63.37	148.23	73.66	60.13	90.61	33.19	-	-	-	-	-
	土地銀行	94.36	99.82	104.17	96.34	82.15	96.88	38.32	-	8.49	-	-	-
	中國輸出 入銀行	4.53	4.49	4.84	6.47	5.51	5.94	1.77	1.62	1.82	2.78	-	-
	菸酒公司	108.13	97.42	104.99	100.26	68.87	74.87	97.68	89.09	94.68	90.64	51.54	67.89
	財政部 印刷廠	1.22	1.30	1.22	1.16	0.92	0.98	0.90	0.99	0.86	0.90	0.91	0.98
經濟部	台電公司	139.13	636.46	425.29	198.38	98.94	285.44	-	-	-	-	-	-
	中油公司	-337.55	-14.02	293.76	403.12	135.95	331.10	-	-	-	-	-	1.17
	台水公司	0.63	-18.06	12.98	3.52	-3.44	3.95	-	-	-	-	-	-
	台糖公司	38.22	137.51	57.88	55.40	26.52	71.63	42.09	142.06	57.88	52.62	33.15	94.72
交通部	中華郵政	120.97	117.80	98.07	106.08	87.93	144.28	68.66	61.28	70.32	67.96	72.53	83.84
	臺鐵局	-35.66	-27.49	-9.27	-13.52	-28.46	-25.56	-	-	-	-	-	-
	港務公司	56.78	51.03	57.15	64.91	57.80	62.70	18.91	20.27	17.96	20.46	19.24	20.17
	桃機公司	47.29	59.38	64.11	68.12	61.41	72.67	-	-	-	-	-	-
金管會	存保公司	-	-	-	-	-	-	-	-	-	-	-	-
合計		2,291.23	3,466.36	3,620.29	3,417.88	2,157.99	3,469.59	2,102.18	2,119.41	2,052.52	2,036.00	1,978.05	2,070.60

表 21 對外貿易概況

單位：億美元；%

年(月)	貿易總值		出口總值		進口總值		出超(+)或入超(-)總值	
	金額	年增率	金額	年增率	金額	年增率	金額	年增率
98年	3,832.6	-23.7	2,056.6	-20.3	1,776.0	-27.4	280.6	106.6
99年	5,342.8	39.4	2,780.1	35.2	2,562.7	44.3	217.3	-22.6
100年	6,009.9	12.5	3,129.2	12.6	2,880.6	12.4	248.6	14.4
101年	5,837.3	-14.7	3,064.1	-16.7	2,773.2	-12.6	290.9	-82.5
102年	5,894.4	1.0	3,114.3	1.6	2,780.1	0.3	334.2	14.9
103年	6,019.4	2.1	3,200.9	2.8	2,818.5	1.4	382.4	14.4
104年	5,225.6	-13.2	2,853.4	-10.9	2,372.2	15.8	481.2	25.8
105年	5,108.9	-2.2	2,803.2	-1.8	2,305.7	-2.8	497.5	3.4
106年	5,765.2	12.9	3,172.5	13.2	2,592.7	12.5	579.8	16.5
107年	6,222.4	7.9	3,359.1	5.9	2,863.3	10.4	495.8	-14.5
108年 1-9月	4,518.1	-1.9	2,422.8	-2.5	2,095.3	-1.2	327.5	-10.3
1月	533.7	3.0	271.2	-0.5	262.5	6.9	8.8	-67.6
2月	356.0	-13.9	203.2	-8.3	152.8	-20.3	50.4	68.7
3月	539.2	0.5	284.8	-4.4	254.4	6.7	30.4	-48.8
4月	484.8	-1.0	255.7	-3.7	229.1	2.1	26.6	-35.4
5月	506.5	-5.2	275.6	-4.8	230.9	-5.8	44.7	0.6
6月	525.6	3.1	282.2	0.4	243.4	6.4	38.8	-25.9
7月	525.8	-2.9	281.2	-0.3	244.6	-5.7	36.6	60.6
8月	515.8	0.0	287.9	2.7	227.9	-3.3	60.0	34.3
9月	530.8	-2.8	281.0	-4.6	249.7	-0.6	31.3	-28.1

註：1.出口總值＝出口＋復出口、進口總值＝進口＋復進口。2.金額以億美元為單位(因四捨五入關係，出入超或出口、進口數字加總與累計數未盡相符)；年增率以百萬美元為計算單位而得之。

資料來源：財政部統計處，進出口貿易資料庫，108年10月16日。

表 22 對主要貿易國家或地區之出口

單位：億美元，%

年(月)	合計			中國大陸與香港			中國大陸			美國		
	金額	構成比	年增率	金額	構成比	年增率	金額	構成比	年增率	金額	構成比	年增率
100年	3,129.2	100.0	12.6	1259.7	40.3	8.4	852.4	27.2	9.4	365.6	11.7	15.4
101年	3,064.1	100.0	-2.1	1211.6	39.5	-3.8	826.7	27.0	-3.0	332.2	10.8	-9.1
102年	3,114.3	100.0	1.6	1253.1	40.2	3.4	841.2	27.0	1.8	326.3	10.5	-1.8
103年	3,200.9	100.0	2.8	1285.3	40.2	2.6	847.4	26.5	0.7	351.1	11.0	7.6
104年	2,853.4	100.0	-10.9	1,125.4	39.4	-12.4	734.1	25.7	-13.4	345.4	12.1	-1.6
105年	2,803.2	100.0	-1.8	1,122.8	40.1	-0.2	738.8	26.4	0.6	335.2	12.0	-3.0
106年	3,173.8	100.0	13.2	1,302.8	41.0	16.0	889.8	28.0	20.4	369.8	11.7	10.3
107年	3,360.5	100.0	5.9	1,384.0	41.2	6.3	968.0	28.8	8.8	397.0	11.8	7.5
108年1-9月	2,422.8	100.0	-2.5	955.0	39.4	-6.7	659.2	27.2	-7.1	340.5	14.1	17.7
	日本			新南向 18 國			東協十國			歐洲國家		
	金額	構成比	年增率	金額	構成比	年增率	金額	構成比	年增率	金額	構成比	年增率
100年	192.4	6.1	3.2	627.1	20.0	22.7	521.3	16.7	23.2	314.3	10.0	6.4
101年	196.2	6.4	2.0	667.1	21.8	6.4	570.9	18.6	9.5	289.0	9.4	-8.1
102年	193.9	6.2	-1.2	690.4	22.2	3.5	592.2	19.0	3.7	279.1	9.0	-3.4
103年	201.4	6.3	3.9	698.1	21.8	1.1	601.7	18.8	1.6	291.2	9.1	4.4
104年	195.9	6.9	-2.7	603.1	21.1	-13.6	516.4	18.1	-14.2	259.6	9.1	-10.8
105年	195.5	7.0	-0.2	594.2	21.2	-1.5	512.9	18.3	-0.7	262.2	9.4	1.0
106年	207.9	6.5	6.3	673.8	21.2	13.4	585.8	18.5	14.2	291.6	9.2	11.2
107年	230.9	6.9	11.1	684.2	20.4	1.5	582.2	17.3	-0.6	315.7	9.4	8.3
108年1-9月	172.2	7.1	1.5	474.3	19.6	-6.8	404.1	16.7	-7.1	223.9	9.2	-5.0

資料來源：財政部統計處，進出口貿易資料庫，108年10月16日。

表 23 對主要貿易國家或地區之進口

單位：億美元，%

年（月）	合計			中國大陸與香港			中國大陸			美國		
	金額	構成比	年增率	金額	構成比	年增率	金額	構成比	年增率	金額	構成比	年增率
100 年	2,880.6	100.0	12.4	456.8	15.9	20.8	440.9	15.3	21.6	277.7	9.6	3.6
101 年	2,773.2	100.0	-3.7	440.2	15.9	-3.6	414.3	14.9	-6.0	257.0	9.3	-7.4
102 年	2,780.1	100.0	0.2	449.3	16.2	2.1	433.5	15.6	4.6	284.1	10.2	10.5
103 年	2,818.5	100.0	1.4	509.9	18.1	13.5	492.5	17.5	13.6	300.4	10.7	5.7
104 年	2,372.2	100.0	-15.8	467.3	19.7	-8.3	452.7	19.1	-8.1	292.0	12.3	-2.8
105 年	2,305.7	100.0	-2.8	453.2	19.7	-3.0	439.9	19.1	-2.8	286.0	12.4	-2.1
106 年	2,595.1	100.0	12.6	515.6	19.9	13.8	500.4	19.3	13.8	302.1	11.6	5.6
107 年	2,866.6	100.0	10.6	552.1	19.3	7.1	538.0	18.8	7.5	347.4	12.1	14.9
108 年 1-9 月	2,095.3	100.0	-1.2	427.5	20.4	4.9	419.3	20.0	5.7	255.4	12.2	5.4

年（月）	日本			新南向 18 國			東協十國			歐洲國家		
	金額	構成比	年增率	金額	構成比	年增率	金額	構成比	年增率	金額	構成比	年增率
100 年	531.5	18.5	0.5	485.0	16.8	15.4	331.1	11.5	13.6	307.7	10.7	14.3
101 年	483.4	17.4	-9.0	449.4	16.2	-7.3	318.5	11.5	-3.8	295.1	10.6	-4.1
102 年	436.9	15.7	-9.6	451.2	16.2	0.4	330.6	11.9	3.8	310.1	11.2	5.1
103 年	419.8	14.9	-3.9	464.9	16.5	3.0	347.3	12.3	5.0	320.5	11.4	3.3
104 年	388.7	16.4	-7.4	390.2	16.4	-16.1	290.4	12.2	-16.4	285.0	12.0	-11.1
105 年	406.2	17.6	4.5	365.4	15.8	-6.4	271.6	11.8	-6.5	289.2	12.5	1.5
106 年	419.5	16.2	3.3	434.3	16.7	18.8	310.6	12.0	14.4	314.5	12.1	8.7
107 年	441.6	15.4	5.3	486.7	17.0	12.1	345.4	12.0	11.3	345.7	12.1	10.0
108 年 1-9 月	317.6	15.2	-4.4	356.7	17.0	-0.7	256.0	12.2	-0.6	264.0	12.6	1.0

資料來源：財政部統計處，進出口貿易資料庫，108 年 10 月 16 日。

表 24 對主要貿易國家或地區之貿易總額

單位：億美元，%

年（月）	合計			中國大陸與香港			中國大陸			美國		
	金額	構成比	年增率	金額	構成比	年增率	金額	構成比	年增率	金額	構成比	年增率
100 年	6,009.8	100.0	12.48	1,716.5	28.6	11.4	1,293.4	21.5	13.3	643.3	10.7	10.0
101 年	5,837.3	100.0	-2.87	1,651.8	28.3	-3.8	1,241.0	21.3	-4.1	589.2	10.1	-8.4
102 年	5,894.4	100.0	0.98	1,702.4	28.9	3.1	1,274.7	21.6	2.7	610.4	10.4	3.6
103 年	6,019.4	100.0	2.12	1,795.2	29.8	5.5	1,339.9	22.3	5.1	651.5	10.8	6.7
104 年	5,229.7	100.0	-13.12	1,593.5	30.5	-11.2	1,186.8	22.7	-11.4	637.5	12.2	-2.1
105 年	5,112.8	100.0	-2.2	1,576.3	30.8	-1.0	1,178.7	23.1	-0.7	621.3	12.2	-2.5
106 年	5,768.9	100.0	12.9	1,818.4	31.5	15.4	1,390.2	24.1	17.9	671.9	11.6	8.2
107 年	6,227.1	100.0	8.0	1,936.0	31.1	6.5	1,506.0	24.2	8.3	744.4	12.0	10.8
108 年 1-9 月	4,518.1	100.0	-1.9	1,382.5	30.6	-3.4	1,078.5	23.9	-2.5	595.9	13.2	12.1
年（月）	日本			新南向 18 國			東協十國			歐洲國家		
	金額	構成比	年增率	金額	構成比	年增率	金額	構成比	年增率	金額	構成比	年增率
100 年	723.9	12.0	-10.1	1,112.1	18.5	19.4	852.4	14.2	19.3	622.0	10.3	10.1
101 年	679.6	11.6	-3.3	1,116.5	19.1	0.4	889.4	15.2	4.3	584.1	10.0	-6.1
102 年	630.8	10.7	-8.1	1,141.6	19.4	2.2	922.8	15.7	3.8	589.2	10.0	0.9
103 年	621.2	10.3	-3.6	1,163.1	19.3	1.9	949.0	15.8	2.8	611.7	10.2	3.8
104 年	584.7	11.2	8.3	993.3	19.0	-14.6	807.6	15.4	-14.9	544.7	10.4	-11.0
105 年	602.0	11.8	3.0	959.6	18.8	-3.4	785.1	15.4	-2.7	552.8	10.8	1.5
106 年	627.4	10.9	4.3	1,108.0	19.2	15.5	896.5	15.5	14.3	606.1	10.5	9.9
107 年	672.6	10.8	7.2	1,170.9	18.8	5.7	927.6	14.9	3.5	661.4	10.6	9.2
108 年 1-9 月	489.8	10.8	-2.4	831.0	18.4	-4.3	660.1	14.6	-4.7	487.8	10.8	-1.8

資料來源：財政部統計處，進出口貿易資料庫，108 年 10 月 16 日。

表 25 對外貿易—外銷訂單

單位：億美元；%

年(月)	外銷訂單總額		主要接單貨品年增率					
	金額	年增率	資訊與 通信產品	電子 產品	塑膠橡膠 製品	基本金屬 製品	機械	光學 器材
98年	3,224.3	-8.3	-0.7	-4.7	-8.8	-24.5	-28.4	-1.0
99年	4,067.1	26.1	26.8	27.0	29.9	27.8	53.8	30.2
100年	4,361.2	7.2	8.4	2.6	7.8	13.0	29.3	0.1
101年	4,410.0	1.1	1.4	1.4	-2.3	-6.4	-1.0	0.8
102年	4,429.3	0.4	5.1	2.6	-3.7	-4.4	-2.7	-7.0
103年	4,728.1	6.7	9.4	12.0	-0.9	3.9	11.6	-6.3
104年	4,518.1	-4.4	4.8	-2.6	-13.4	-15.4	-7.9	-16.3
105年	4,445.4	-1.6	0.2	2.6	-4.1	-2.3	-1.5	-15.9
106年	4,928.1	10.9	10.5	7.0	16.5	16.1	14.0	18.7
107年	5,118.2	3.9	0.6	4.6	7.4	8.1	3.6	-8.5
108年 1-9月	3,489.6	-6.1	-2.4	-5.2	-10.1	-14.9	-20.0	-7.4
1月	404.9	-6.0	-5.8	-2.0	-10.4	-10.1	-11.7	-11.4
2月	289.0	-10.9	-11.1	-8.1	-9.0	-15.8	-24.5	-8.8
3月	385.9	-9.0	-0.1	-11.1	-12.8	-20.3	-22.5	-7.7
4月	376.6	-3.7	3.3	-4.6	-6.8	-9.4	-21.9	-8.9
5月	387.2	-5.8	1.0	-6.3	-16.9	-12.3	-17.9	-10.0
6月	385.0	-4.5	4.7	-4.3	-9.6	-15.7	-22.3	-8.5
7月	405.3	-3.0	-3.2	-1.3	-7.4	-16.1	-19.7	-8.8
8月	400.5	-8.3	-9.7	-5.4	-10.1	-15.2	-26.2	-0.1
9月	455.3	-4.9	-1.0	-1.3	-6.5	-18.9	-12.1	-2.5

資料來源：經濟部統計處，外銷訂單統計新聞稿，108年10月21日。

表 26 外銷訂單海外生產比重

單位：%

	外銷訂單 海外生產比	主要貨品海外生產比					
		資訊與通信產品	電子產品	塑膠橡膠 製品	基本金屬 製品	機械	光學器材
101 年	50.9	84.6	52.4	18.7	16.7	18.7	56.5
102 年	51.5	87.3	50.7	15.0	15.5	16.5	52.9
103 年	52.6	90.9	51.7	14.0	15.1	18.6	53.0
104 年	55.1	92.6	50.8	14.2	14.7	20.4	50.9
105 年	54.2	93.4	47.0	10.4	13.1	16.0	47.3
106 年	53.2	93.5	45.5	8.6	9.1	13.6	45.7
107 年	52.1	94.0	44.6	8.4	8.8	14.0	43.1
108 年 1-9 月	51.2	91.8	44.4	9.2	7.2	14.6	41.2
1 月	50.8	92.5	45.1	8.3	6.7	13.1	42.4
2 月	48.7	92.3	43.7	7.8	7.2	13.8	42.4
3 月	49.8	92.0	42.8	8.4	7.7	13.4	42.0
4 月	50.8	92.3	45.2	8.9	7.2	14.9	38.9
5 月	49.9	91.5	44.3	9.4	7.5	12.6	37.8
6 月	51.7	91.9	44.7	10.4	6.9	16.4	41.6
7 月	51.8	91.1	45.7	9.5	6.3	15.2	40.1
8 月	50.4	90.5	42.0	9.8	7.4	13.8	40.7
9 月	57.0	92.4	46.4	10.0	8.0	17.8	45.4

資料來源：經濟部統計處，外銷訂單統計新聞稿，108 年 10 月 21 日。

表 27 亞洲主要國家外人直接投資(FDI)金額 單位：百萬美元

年	臺灣	中國大陸	香港	新加坡	泰國	馬來西亞	韓國	菲律賓	日本
2001	4,109	46,878	29,061	17,302	5,073	554	6,522	195	6,242
2002	1,445	52,743	3,662	5,338	3,355	3,203	5,475	1,542	9,239
2003	453	53,505	17,831	16,353	5,222	2,473	7,010	491	6,324
2004	1,898	60,630	29,154	22,325	5,859	4,624	13,294	688	7,815
2005	1,625	72,406	34,058	17,748	7,975	4,065	13,643	1,851	2,776
2006	7,424	72,715	41,811	37,480	8,182	6,060	9,162	2,929	-6,506
2007	7,769	83,521	58,403	42,609	9,195	8,595	8,827	2,824	22,549
2008	5,432	108,312	58,315	11,810	8,054	7,172	11,188	1,544	24,425
2009	2,805	95,000	55,535	18,532	5,362	1,453	9,022	1,990	11,938
2010	2,492	114,734	70,541	57,460	14,555	9,060	9,497	1,298	-1,252
2011	-1,957	123,985	96,581	39,890	1,370	12,198	9,773	2,043	-1,758
2012	3,207	121,080	70,180	60,103	9,135	9,239	9,496	2,449	1,732
2013	3,598	123,911	74,294	56,672	15,493	12,115	12,767	2,280	2,304
2014	2,828	128,500	113,038	73,287	4,809	10,877	9,274	5,285	12,030
2015	2,391	135,610	174,353	59,700	5,624	10,082	4,104	4,447	2,976
2016	9,261	133,710	117,387	73,863	1,815	11,336	12,104	6,915	17,751
2017	3,291	134,063	110,685	75,723	6,478	9,399	17,913	8,704	10,430
2018	6,998	139,043	115,662	77,646	10,493	8,091	14,479	6,456	9,858

資料來源：聯合國網站, <http://unctadstat.unctad.org/>。

表 28 核准華僑及外國人投資主要來源國家或地區 單位：百萬美元；%

年(月)	合計	美國	日本	新加坡	香港	荷蘭	德國	英國	歐洲其他地區	加勒比海英國屬地
101 年	5,559	404.6 (7.28)	414.3 (7.45)	151.5 (2.73)	363.7 (6.54)	1,199.4 (21.58)	56.4 (1.02)	63.5 (1.14)	341.9 (6.15)	1,385.2 (24.92)
102 年	4,933	582.7 (11.81)	408.7 (8.28)	206.5 (4.19)	372.5 (7.55)	236.9 (4.80)	126.9 (2.57)	61.8 (1.25)	190.6 (3.86)	1,441.7 (29.22)
103 年	5,770	148.0 (2.56)	548.8 (9.51)	458.2 (7.94)	511.4 (8.86)	497.8 (8.63)	558.8 (9.68)	268.3 (4.65)	98.3 (1.70)	1,519.6 (26.34)
104 年	4,797	131.9 (2.75)	453.4 (9.45)	168.3 (3.51)	371.1 (7.74)	307.4 (6.41)	102.0 (2.13)	422.7 (8.81)	141.1 (2.94)	1,466.3 (30.57)
105 年	11,037	141.7 (1.28)	346.9 (3.14)	107.3 (0.97)	596.2 (5.40)	6,708.2 (60.78)	31.7 (0.29)	407.6 (3.69)	89.9 (0.81)	1,541.5 (13.97)
106 年	7,513	214.8 (2.86)	640.6 (8.53)	138.3 (1.84)	279.2 (3.72)	1,895.4 (25.23)	155.5 (2.07)	1129.8 (15.04)	165.0 (2.20)	1,712.9 (22.80)
107 年	11,440	265.5 (2.32)	1,525.4 (13.33)	100.1 (0.88)	346.8 (3.03)	3,496.2 (30.56)	642.4 (5.61)	611.2 (5.34)	1,933.4 (16.90)	1,487.3 (13.00)
108 年 1-9 月	7,877.4 (100)	258.9 (3.3)	1,152.0 (14.6)	190.8 (2.4)	490.9 (6.2)	2,166.1 (27.5)	474.7 (6.0)	217.7 (2.8)	174.6 (2.2)	1,533.8 (19.5)
與上年同期變動(%)	9.37	68.24	3.28	168.98	91.44	-16.90	-24.98	90.40	-57.13	40.13
41 年-108 年 9 月	174,813 (100)	24,511 (14.02)	22,387 (12.81)	8,452 (4.84)	8,988 (5.14)	35,277 (20.18)	4,008 (2.29)	10,001 (5.72)	5,175 (2.96)	31,964 (18.28)

註：()內為占全部僑外投資比率。

資料來源：經濟部投資審議委員會，108 年 9 月核准僑外投資、陸資來臺投資、國外投資、對中國大陸投資統計速報，108 年 10 月 21 日。

表 29 核准華僑及外國人投資前 10 大產業 單位：%

41 年-108 年 9 月		108 年 1-9 月	
產業別	占核准金額比率	產業別	占核准金額比率
1. 金融及保險業	25.67%	1. 電子零組件製造業	33.88%
2. 電子零組件製造業	17.85%	2. 金融及保險業	19.02%
3. 批發及零售業	10.35%	3. 機械設備製造業	9.58%
4. 資訊及通訊傳播業	4.81%	4. 批發及零售業	8.08%
5. 專業、科學及技術服務業	4.33%	5. 電力及燃氣供應業	6.03%
6. 電腦、電子產品及光學製品製造業	4.17%	6. 專業、科學及技術服務業	5.24%
7. 機械設備製造業	3.97%	7. 資訊及通訊傳播業	4.83%
8. 化學材料製造業	3.78%	8. 不動產業	2.49%
9. 電力設備製造業	3.78%	9. 藥品製造業	1.94%
10. 不動產業	2.70%	10. 電力設備製造業	1.81%

資料來源：經濟部投資審議委員會，108 年 9 月核准僑外投資、陸資來臺投資、國外投資、對中國大陸投資統計速報，108 年 10 月 21 日。

表 30 對外投資金額與件數

年(月)	對外投資 (中國大陸除外)		核准對中國大陸投增資			
	件數	金額 (百萬美元)	件數	金額		
				(百萬美元)	占我對外總 投資比重(%)	占 GDP 比率 (%)
41年-97年	12,351	59,769	37,181	75,560	55.8	1.13
98年	251	3,006	590	7,143	70.4	1.82
99年	247	2,823	914	14,618	83.8	3.28
100年	306	3,697	887	14,377	79.5	2.96
101年	321	8,099	636	12,792	61.2	2.58
102年	373	5,232	554	9,190	63.7	1.80
103年	493	7,294	497	10,277	58.5	1.94
104年	462	10,931	427	10,965	50.5	2.09
105年	496	12,123	323	9,671	44.4	1.83
106年	502	11,573	580	9,249	44.4	1.60
107年	638	14,295	726	8,498	37.3	1.44
108年 1-9月	480	5,455	445	2,822	34.09	-
與上年同期變動(%)	7.62	-36.82	-11.18	-56.90	-	-
41年-108年 9月	16,920	144,296	43,760	185,161	-	-

註：()內為補辦件數及金額；*為含補辦。

資料來源：經濟部投資審議委員會對外投資核准資料 108 年 9 月核准僑外投資、陸資來臺投資、國外投資、對中國大陸投資統計速報，108 年 10 月 21 日。

表 31 對外投資主要國家或地區

單位：百萬美元；%

年(月)	合計	加勒比海 英國屬地	美國	新加坡	越南	日本	香港	泰國	英國	百慕達	馬來西亞
99年	2,823 (100)	568 (20.11)	491 (17.38)	33 (1.16)	670 (23.73)	41 (1.44)	244 (8.66)	9 (0.31)	12 (0.42)	0.7 (0.02)	370 (13.12)
100年	3,697 (100)	800 (21.65)	730 (19.75)	449 (12.13)	458 (12.38)	252 (6.83)	254 (6.88)	12 (0.32)	7 (0.20)	49 (1.33)	130 (3.52)
101年	8,099 (100)	176 (2.17)	144 (1.78)	4,499 (55.55)	944 (11.66)	1,089 (13.45)	292 (3.60)	61 (0.76)	11 (0.14)	0 (0.00)	188 (2.32)
102年	5,232 (100)	233 (4.45)	416 (7.95)	158 (3.02)	1,736 (33.18)	170 (3.25)	316 (6.04)	78 (1.49)	14 (0.27)	0 (0)	103 (1.97)
103年	7,294 (100)	3,084 (42.28)	282 (3.87)	137 (1.88)	647 (8.86)	680 (9.32)	423 (5.81)	83 (1.14)	651 (8.93)	35 (0.47)	32 (0.44)
104年	10,931 (100)	2,898 (26.97)	362 (3.37)	230 (2.14)	1,228 (11.42)	304 (2.83)	492 (4.58)	775 (7.21)	1,700 (15.82)	33 (0.31)	104 (0.96)
105年	12,123 (100)	2,719 (22.43)	320 (2.64)	1,554 (12.82)	452 (3.73)	4,504 (37.15)	408 (3.36)	55 (0.45)	115 (0.95)	94 (0.78)	80 (0.66)
106年	11,573 (100)	5,920 (51.16)	837 (7.23)	916 (7.91)	683 (5.90)	202 (1.75)	295 (2.55)	558 (4.82)	50 (0.43)	115 (0.99)	313 (2.70)
107年	14,295 (100)	5,914 (41.37)	2,039 (14.26)	166 (1.16)	901 (6.31)	620 (4.34)	578 (4.04)	146 (1.02)	69 (0.48)	626 (4.38)	54 (0.38)
108年1-9月	5,454.5 (100)	918 (16.82)	392 (7.18)	612 (11.22)	622 (11.41)	58 (1.06)	342 (6.27)	266 (4.87)	66 (1.21)	57 (1.04)	16 (0.30)
與上年 同期變動(%)	-36.82	-67.26	-75.90	523.46	-16.46	-90.61	-6.56	123.82	2.64	-90.85	-59.62
41年-108年9 月	144,295.5 (100)	45,734 (31.69)	17,796 (12.33)	14,229 (9.86)	10,687 (7.41)	9,205 (6.38)	6,957 (4.82)	4,004 (2.78)	3,220 (2.23)	3,774 (2.62)	3,211 (2.23)

資料來源：()內為占全部對外投資國家或地區(中國大陸除外)之比率。

資料來源：經濟部投資審議委員會對外投資核准資料，108年9月核准僑外投資、陸資來臺投資、國外投資、對中國大陸投資統計速報，108年10月21日。

表 32 對外投資(不含中國大陸)前 10 大產業

單位：%

41 年-108 年 9 月		108 年 1-9 月	
產業別	占核准金額 比率	產業別	占核准金額 比率
1. 金融及保險業	48.11%	1. 金融及保險業	44.60%
2. 電子零組件製造業	11.76%	2. 電子零組件製造業	11.28%
3. 批發及零售業	7.21%	3. 批發及零售業	8.19%
4. 基本金屬製造業	4.41%	4. 電腦、電子產品及光學製品製造業	5.75%
5. 電腦、電子產品及光學製品製造業	2.76%	5. 礦業及土石採取業	5.50%
6. 運輸及倉儲業	2.27%	6. 不動產業	4.06%
7. 化學材料製造業	2.23%	7. 電力設備製造業	3.08%
8. 資訊及通訊傳播業	2.22%	8. 金屬製品製造業	1.87%
9. 紡織業	2.04%	9. 紡織業	1.82%
10. 礦業及土石採取業	1.98%	10. 化學材料製造業	1.80%

資料來源：經濟部投資審議委員會，108 年 9 月核准僑外投資、陸資來臺投資、國外投資、對中國大陸投資統計速報，108 年 10 月 21 日。

表 33 對東南亞國家投資統計

單位：百萬美元；%

年(月)	新加坡	越南	泰國	馬來西亞	菲律賓	印尼
96年	1,194	109	712	65	13	1
97年	698	639	9	28	3	3
98年	37	243	15	84	22	2
99年	33	670	9	370	0.5	0.4
100年	449	458	12	130	69	1
101年	4,449	944	61	188	11	17
102年	158	1,736	78	103	59	28
103年	137	647	83	32	41	117
104年	230	1,228	775	104	644	405
105年	1,554	452	55	80	62	46
106年	916	683	558	313	226	122
107年	166	901	146	54	150	135
108年1-9月	612	622	266	16	94	127
與上年同期變動(%)	523.46	-16.46	123.82	-59.62	-32.29	23.47
41年-108年9月	14,229	10,687	4,004	3,211	2,131	1,622

資料來源：經濟部投資審議委員會，108年9月核准僑外投資、陸資來臺投資、國外投資、對中國大陸投資統計速報，108年10月21日。

表 34 對東南亞國家投資統計（按當地國統計） 單位：百萬美元

年（月）	新加坡	越南	泰國	馬來西亞	菲律賓	印尼
94 年	98	768	418	114	25	133
95 年	806	395	284	110	38	219
96 年	1,194	2,140	248	119	445	51
97 年	698	11,818	223	256	29	306
98 年	37	1,336	156	209	5	118
99 年	33	1,753	140	408	33	85
100 年	449	482	198	440	74	531
101 年	4,499	235	376	56	59	487
102 年	158	622	230	40	71	307
103 年	137	676	101	198	67	1,565
104 年	230	1,503	432	297	121	167
105 年	1,554	804	228	122	33	149
106 年	916	327	148	186	215	397
107 年	166	486	232	164	80	210
48 年-107 年	13,616	31,195	14,594	12,580	2,601	17,853

資料來源：經濟部投資業務處網站，<https://www.dois.moea.gov.tw/Home/relation3>。

表 35 對中國大陸(含香港)貿易資料

單位：億美元；%

年(月)	貿易總額			出口			進口			出(入)超	
	金額	占對外貿易 比重	較上年 增減	金額	占總出口 比重	較上年 增減	金額	占總進口 比重	較上年 增減	金額	較上年 增減
100年	1,714.9	28.6	11.4	1,258.0	40.3	8.3	456.8	15.9	20.8	801.2	2.3
101年	1,651.0	28.4	-3.7	1,210.8	39.7	-3.8	440.1	15.9	-3.6	770.7	-3.8
102年	1,702.4	28.9	3.1	1,253.1	40.3	3.5	449.3	16.2	2.1	803.7	4.3
103年	1,794.7	29.9	5.4	1,284.8	40.2	2.5	509.9	18.1	13.5	774.9	-3.6
104年	1,591.2	30.6	-11.3	1,123.9	39.5	-12.5	467.3	19.8	-8.3	656.5	-15.3
105年	1,573.1	30.9	-1.1	1,119.9	40.1	-0.4	453.2	19.8	-3.0	666.6	1.5
106年	1,814.6	31.7	15.4	1,299.1	41.2	16.0	515.5	20.0	13.7	783.6	17.5
107年	1,931.0	31.2	6.4	1,379.0	41.3	6.1	552.0	19.4	7.1	827.50	5.5
9月	172.1	31.5	3.2	123.0	41.7	1.6	49.1	19.6	7.5	73.8	-2.0
10月	175.6	31.6	6.6	125.4	42.6	5.7	50.2	19.2	9.2	75.2	3.5
11月	161.5	31.9	-7.0	114.3	41.3	-7.9	47.1	20.5	-4.6	67.2	-10.1
12月	162.4	31.2	-7.0	115.2	40.6	-10.0	47.2	19.9	1.2	68.0	-16.4
108年1-9月	1,382.5	30.6	-3.4	955.0	39.4	-6.7	427.5	20.40	4.9	527.5	-14.5
1月	160.8	30.1	-1.0	102.7	37.8	-7.7	58.1	22.1	13.5	44.5	-25.8
2月	100.1	28.1	-15.2	74.6	36.7	-10.3	25.5	16.7	-27.0	49.0	1.9
3月	164.5	30.5	-7.2	113.7	39.9	-14.9	50.8	20.0	16.1	62.9	-30.0
4月	145.3	30.0	-5.7	98.4	38.5	-9.1	46.9	20.5	2.3	51.5	-17.5
5月	157.3	31.1	-6.1	109.9	39.9	-7.0	47.4	20.5	-4.1	62.5	-9.1
6月	157.1	29.9	-0.3	110.1	39.0	-4.0	47.0	19.3	9.4	63.0	-12.0
7月	163.3	31.1	-0.1	111.7	39.7	-3.2	51.6	21.1	7.3	60.0	-10.7
8月	164.1	31.8	3.4	117.8	40.9	1.0	46.3	20.3	10.3	71.4	-4.3
9月	170.0	32.0	-1.2	116.2	41.4	-5.5	53.8	21.54	9.5	62.4	-15.4

資料來源：財政部統計資料庫。

表 36 主要國家對中國大陸出口占中國大陸進口比重 單位：%

年(月)	臺灣	香港	新加坡	韓國	日本	美國	德國	澳洲	沙烏地阿拉伯	俄羅斯	馬來西亞	泰國	印尼
2002年	12.90	3.65	2.39	9.68	18.11	9.22	5.57	1.98	1.16	2.85	3.15	1.90	1.52
2003年	11.95	2.70	2.54	10.45	17.96	8.20	5.90	1.77	1.26	2.36	3.39	2.14	1.39
2004年	11.55	2.10	2.50	11.08	16.80	7.96	5.38	2.06	1.34	2.16	3.24	2.06	1.29
2005年	11.31	1.85	2.50	11.64	15.22	7.38	4.65	2.45	1.86	2.41	3.05	2.12	1.28
2006年	11.01	1.36	2.23	11.34	14.63	7.48	4.79	2.42	1.91	2.22	2.98	2.27	1.21
2007年	10.56	1.34	1.83	10.88	14.00	7.31	4.75	2.69	1.83	2.05	3.01	2.37	1.29
2008年	9.13	1.14	1.78	9.91	13.32	7.20	4.94	3.21	2.75	2.10	2.84	2.26	1.27
2009年	8.54	0.87	1.77	10.21	13.04	7.72	5.57	3.91	2.35	2.10	3.21	2.47	1.35
2010年	8.30	0.88	1.77	9.93	12.68	7.32	5.34	4.33	2.36	1.85	3.62	2.38	1.49
2011年	7.17	0.89	1.60	9.34	11.18	7.01	5.33	4.74	2.85	2.24	3.56	2.24	1.80
2012年	7.27	0.99	1.57	9.28	9.79	7.31	5.06	4.65	3.02	2.42	3.21	2.12	1.76
2013年	8.03	0.83	1.54	9.39	8.33	7.83	4.83	5.05	2.74	2.03	3.08	1.98	1.61
2014年	7.76	0.66	1.57	9.70	8.31	8.11	5.35	5.00	2.48	2.12	2.84	1.96	1.25
2015年	8.63	0.76	1.64	10.39	8.51	8.91	5.22	4.40	1.79	1.97	3.17	2.21	1.18
2016年	8.81	1.07	1.63	10.02	9.16	8.50	5.43	4.41	1.54	2.02	3.09	2.43	1.34
2017年	8.43	0.41	1.86	9.64	9.00	8.42	5.26	5.13	1.72	2.23	2.95	2.27	1.55
2018年	7.71	0.34	1.45	8.85	7.80	6.80	4.62	4.59	1.93	2.50	2.74	1.95	1.49
2019年1-9月	8.20	0.45	1.71	8.44	8.25	5.96	5.19	5.97	2.60	2.88	3.43	2.24	1.64

資料來源：CEIC 資料庫。

表 37 對中國大陸投資產業別概況

單位：%

排名	2014 年		2015 年		2016 年		2017 年		2018 年		2019 年 1-9 月	
	產業別	投資比重	產業別	投資比重	產業別	投資比重	產業別	投資比重	產業別	投資比重	產業別	投資比重
1	金融及保險業	16.1	金融及保險業	25.4	電腦、電子產品及光學製品製造業	21.6	電子零組件製造業	20.7	電子零組件製造業	21.7	批發及零售業	24.9
2	電子零組件製造業	15.7	電子零組件製造業	11.2	電子零組件製造業	16.3	非金屬礦物製品製造業	12.2	批發及零售業	14.0	電子零組件製造業	13.5
3	電腦、電子產品及光學製品製造業	12.9	電腦、電子產品及光學製品製造業	10.1	金融及保險業	14.1	金融及保險業	11.6	化學材料製造業	9.4	化學材料製造業	9.4
4	批發及零售業	10.7	非金屬礦物製品製造業	9.2	化學材料製造業	8.1	電腦、電子產品及光學製品製造業	11.6	電腦、電子產品及光學製品製造業	9.0	機械設備製造業	6.3
5	非金屬礦物製品製造業	6.6	批發及零售業	6.2	批發及零售業	5.5	批發及零售業	11.5	基本金屬製造業	8.0	電力設備製造業	6.2
6	化學材料製造業	6.5	紙漿、紙及紙製品製造業	5.1	非金屬礦物製品製造業	3.4	化學材料製造業	4.8	金融及保險業	7.0	運輸及倉儲業	5.2
7	基本金屬製造業	3.8	電力設備製造業	4.5	化學製品製造業	3.4	機械設備製造業	3.1	汽車及其零件製造業	4.0	金融及保險業	5.0
8	不動產業	3.2	金屬製品製造業	3.3	基本金屬製造業	3.3	基本金屬製造業	3.1	電力設備製造業	3.5	專業、科學及技術服務業	4.3
9	機械設備製造業	3.1	基本金屬製造業	3.0	機械設備製造業	2.5	金屬製品製造業	2.3	機械設備製造業	2.8	橡膠製品製造業	3.8
10	電力設備製造業	2.9	不動產業	2.9	電力設備製造業	2.0	電力設備製造業	2.1	塑膠製品製造業	2.4	塑膠製品製造業	2.2

資料來源：資料來源：經濟部投資審議委員會，108 年 9 月核准僑外投資、陸資來臺投資、國外投資、對中國大陸投資統計速報，108 年 10 月 21 日。

表 38 主要國家對中國大陸投資實際金額及比重 單位：億美元、%

年	總額(金額)	臺灣	香港	新加坡	韓國	日本	美國	德國	英國
2006年	727.2	21.4	202.3	22.6	38.9	46.0	28.7	19.8	7.3
2007年	835.2	17.7	277.0	31.8	36.8	35.9	26.2	7.3	8.3
2008年	1,083.0	19.0	410.4	44.4	31.4	36.5	29.4	9.0	9.1
2009年	900.3	65.6	539.9	38.9	27.0	41.2	35.8	12.3	14.7
2010年	1,057.4	67.0	674.7	56.6	26.9	42.4	40.5	9.3	16.4
2011年	1,160.1	67.3	770.1	63.3	25.5	63.5	30.0	11.4	16.1
2012年	1,117.2	61.8	712.9	65.4	30.7	73.8	31.3	14.7	10.3
2013年	1,175.9	52.5	783.0	73.3	30.6	70.6	33.5	21.0	10.4
2014年	1,195.6	51.8	857.4	59.3	39.7	43.3	26.7	20.7	13.5
2015年	1,262.7	44.1	926.7	69.7	40.4	32.1	25.9	15.6	10.8
2016年	1,260.0	36.2	871.8	61.8	47.5	31.1	38.3	27.1	22.1
2017年	1,246.1	47.3	989.2	48.3	36.9	32.7	31.3	15.4	15.0
2018年	1,349.7	50.3	899.2	52.1	46.7	38.0	26.9	36.7	24.8
累計	14,370.4	602.0	8,914.6	687.5	459.0	587.1	404.5	220.3	178.8
年	總額(比重)	臺灣	香港	新加坡	韓國	日本	美國	德國	英國
2006年	100	2.9	27.8	3.1	5.3	6.3	3.9	2.7	1.0
2007年	100	2.1	33.2	3.8	4.4	4.3	3.1	0.9	1.0
2008年	100	1.8	37.9	4.1	2.9	3.4	2.7	0.8	0.8
2009年	100	2.1	51.2	4.0	3.0	4.6	2.8	1.4	0.8
2010年	100	6.3	63.8	5.4	2.5	4.0	3.8	0.9	1.6
2011年	100	5.8	66.4	5.5	2.2	5.5	2.6	1.0	1.4
2012年	100	5.5	63.8	5.9	2.7	6.6	2.8	1.3	0.9
2013年	100	4.5	66.6	6.2	2.6	6.0	2.8	1.8	0.9
2014年	100	4.3	71.7	5.0	3.3	3.6	2.2	1.7	1.1
2015年	100	3.5	73.4	5.5	3.2	2.5	2.1	1.2	0.9
2016年	100	2.9	69.2	4.9	3.8	2.5	3.0	2.2	1.8
2017年	100	3.8	79.4	3.9	3.0	2.6	2.5	1.2	1.2
2018年	100	3.7	66.6	3.9	3.5	2.8	2.0	2.7	1.8
累計	100	4.2	62.0	4.8	3.2	4.1	2.8	1.5	1.2

註：自 2009 年 8 月起，各國投資資料包括透過維京群島、開曼群島、薩摩亞、模里西斯和巴貝多等第三地對中國大陸進行的投資。
資料來源：中國大陸商務部；CEIC 資料庫，108 年 2 月 23 日。

表 39 主要國家對中國大陸實際投資占各國 GDP 比率 單位：%

年	臺灣	香港	新加坡	韓國	日本	美國	德國
2002 年以前	0.95	11.08	2.14	0.25	0.06	0.04	0.03
2003 年	1.06	10.97	2.12	0.66	0.11	0.04	0.03
2004 年	0.89	11.24	1.76	0.82	0.11	0.03	0.04
2005 年	0.57	9.89	1.73	0.58	0.14	0.02	0.05
2006 年	0.55	10.46	1.53	0.38	0.10	0.02	0.07
2007 年	0.43	13.11	1.77	0.33	0.08	0.02	0.02
2008 年	0.45	18.70	2.31	0.31	0.07	0.02	0.02
2009 年	1.67	25.23	2.02	0.30	0.08	0.02	0.04
2010 年	1.50	29.53	2.39	0.25	0.07	0.03	0.03
2011 年	1.39	31.02	2.30	0.21	0.10	0.02	0.03
2012 年	1.25	27.19	2.26	0.25	0.12	0.02	0.04
2013 年	1.03	28.45	2.42	0.23	0.14	0.02	0.06
2014 年	0.98	29.45	1.92	0.28	0.09	0.02	0.05
2015 年	0.84	29.96	2.35	0.29	0.07	0.01	0.05
2016 年	0.68	27.20	2.08	0.34	0.06	0.02	0.08
2017 年	0.85	29.61	1.58	0.24	0.08	0.02	0.04
2018 年	0.89	26.58	1.54	0.31	0.08	0.01	0.10
平均	0.94	21.75	2.01	0.35	0.09	0.02	0.05

資料來源：中國大陸商務部；IHS Markit。

表 40 利率與貨幣市場

單位：%

年（月）	重貼現率 (期底)	基準放款 利率(期底)	銀行隔夜拆 款利率	商業本票 利率	貨幣總計數 (較上年同期變動率)	
					M1B	M2
98 年	1.250	2.58	0.11	0.24	16.5	7.5
99 年	1.625	2.68	0.19	0.38	14.9	4.5
100 年	1.875	2.88	0.34	0.70	7.2	5.8
101 年	1.875	2.88	0.43	0.79	3.5	4.2
102 年	1.875	2.88	0.39	0.69	7.3	4.8
103 年	1.875	2.88	0.39	0.62	8.0	4.8
104 年	1.823	2.871	0.356	0.58	6.10	6.34
105 年	1.458	2.69	0.190	0.39	6.34	4.51
106 年	1.375	2.631	0.178	0.44	4.66	3.75
107 年						
9 月	1.375	2.635	0.178	0.52	5.22	3.34
10 月	1.375	2.631	0.183	0.51	5.31	3.39
11 月	1.375	2.631	0.179	0.55	5.09	3.09
12 月	1.375	2.631	0.183	0.62	5.69	3.07
108 年						
1 月	1.375	2.632	0.179	0.57	6.55	3.14
2 月	1.375	2.632	0.180	0.55	5.97	2.92
3 月	1.375	2.632	0.178	0.52	6.87	3.10
4 月	1.375	2.631	0.189	0.49	7.65	3.71
5 月	1.375	2.631	0.188	0.49	7.23	3.40
6 月	1.375	2.631	0.202	0.62	7.35	3.05
7 月	1.375	2.636	0.185	0.56	7.33	3.38
8 月	1.375	2.636	0.180	0.57	7.53	3.35
9 月	1.375	2.636	0.177	0.57	7.39	3.40

資料來源：中央銀行，重要金融指標最新資料 108 年 9 月版，108 年 10 月 24 日。

表 41 匯率與資本市場

年 (月)	新臺幣兌美元即期匯率 (新臺幣元/美元)		債券成交總值 (新臺幣十億元)	股票市場	
	期末	平均		股票成交總值 (新臺幣十億元)	股價指數 (55年=100)
97年	32.860	31.517	135,510	26,115	7,024
98年	32.030	33.049	97,548	29,681	6,460
99年	30.368	31.642	106,318	28,219	7,950
100年	30.290	29.464	97,809	26,197	8,156
101年	29.136	29.614	86,552	20,238	7,481
102年	29.950	29.770	69,226	18,941	8,093
103年	31.718	30.368	68,032	21,899	8,992
104年	33.066	31.898	67,726	20,191	8,959
105年	32.279	32.318	66,818	16,771	9,254
106年	30.322	30.439	61,583	23,972	10,208
107年 9月	30.551	30.755	5,047	2,255	10,884
10月	30.968	30.904	5,684	2,408	10,088
11月	30.850	30.857	5,196	2,270	9,821
12月	30.733	30.826	4,861	1,862	9,747
108年 1月	30.740	30.830	5,454	1,754	9,765
2月	30.775	30.816	3,883	1,473	10,210
3月	30.825	30.857	5,465	2,028	10,445
4月	30.905	30.861	5,262	2,389	10,892
5月	31.612	31.246	5,525	2,329	10,575
6月	31.072	31.335	4,292	1,800	10,620
7月	31.096	31.089	5,136	2,466	10,846
8月	31.410	31.413	5,036	2,391	10,469
9月	31.042	31.142	4,562	2,081	10,816

資料來源：同表 40。

表 42 金融機構放款金額及逾放比率

單位：十億元；%

年(月)	放款餘額 總計	總體逾放 比率	本國銀行		外國及大陸地區銀行 在臺分行		信用合作社		農漁會信用部	
			放款餘額	逾放比率	放款餘額	逾放比率	放款餘額	逾放比率	放款餘額	逾放比率
98年	18,595	1.14	15,777	1.15	507	0.91	329	0.85	689	5.60
99年	19,845	0.60	16,056	0.61	477	0.22	336	0.57	719	4.09
100年	20,953	0.42	16,391	0.43	631	0.13	340	0.41	749	3.03
101年	21,647	0.39	19,945	0.40	539	0.01	363	0.27	800	2.21
102年	22,388	0.36	20,561	0.38	558	0.01	392	0.14	877	1.53
103年	23,470	0.24	21,387	0.25	730	0.03	405	0.10	948	1.05
104年	24,271	0.22	22,031	0.23	808	0.00	429	0.08	1,004	0.85
105年	25,115	0.26	22,716	0.27	931	0.08	442	0.07	1,026	0.88
106年	26,288	0.26	23,644	0.28	1,124	0.01	457	0.11	1,063	0.86
107年 8月	27,199	0.25	24,294	0.27	1,337	0.01	468	0.13	1,099	0.85
9月	27,401	0.25	24,422	0.26	1,408	0.01	471	0.13	1,101	0.87
10月	27,332	0.25	24,467	0.26	1,286	0.01	473	0.14	1,106	0.82
11月	27,592	0.25	24,642	0.26	1,363	0.01	476	0.14	1,112	0.84
12月	27,641	0.23	24,777	0.24	1,266	0.01	478	0.10	1,121	0.83
108年 1月	27,911	0.23	25,056	0.24	1,251	0.01	479	0.11	1,125	0.86
2月	27,837	0.24	24,991	0.25	1,243	0.01	481	0.13	1,123	0.89
3月	27,810	0.24	25,087	0.25	1,116	0.01	482	0.13	1,126	0.89
4月	27,886	0.24	25,120	0.25	1,153	0.02	484	0.12	1,129	0.87
5月	28,053	0.23	25,219	0.24	1,215	0.02	484	0.14	1,135	0.86
6月	28,118	0.22	25,229	0.23	1,263	0.01	486	0.13	1,140	0.86
7月 ^r	28,290	0.23	25,384	0.24	1,273	0.01	491	0.13	1,143	0.86
8月 ^p	28,460	0.22	25,501	0.23	1,323	0.01	493	0.12	1,143	0.86

註：p 為初步統計值；r 為修正值。94 年 7 月起，除農漁會信用部外，其他金融機構逾期放款之計算改採用國際通用之廣義逾放標準。
資料來源：金融監督管理委員會銀行局，金融統計指標 108 年 8 月版，108 年 10 月 15 日。

表 43 賦稅收入統計

單位：新臺幣億元；%

稅 目	107 年度 實徵淨額	108 年 9 月 實徵淨額	較上年同月 增減	108 年度 累計	年增率	108 年度 預算數	預算 達成率
賦稅收入	23,869	2,333	-4.3	18,693	0.6	23,873	78.3
關稅	1,201	95	6.1	881	0.9	1,200	73.4
營利事業所得稅	5,679	695	-12.5	4,731	8.3	6,185	76.5
綜合所得稅	5,091	353	-7.8	4,289	-3.2	4,587	93.5
遺產及贈與稅*	318	19	-40.2	248	11.9	331	75.0
撥入長照基金	35	3	-60.7	46	117.7	63	72.3
貨物稅	1,801	129	-3.7	1,306	-2.6	1,812	72.1
證券交易稅	1,012	71	-3.4	647	-18.3	1,129	57.3
期貨交易稅	61	3	-33.0	35	-20.9	62	56.6
菸酒稅*	696	58	-0.9	502	-3.8	651	77.2
撥入長照基金	283	22	-4.9	200	-5.7	233	85.8
特種貨物及勞務稅	25	2	4.6	20	10.5	22	91.8
營業稅**	4,154	772	4.1	3,398	-0.5	4,151	81.8
金融業營業稅	245	39	2.7	203	3.5	233	87.4
地價稅	919	2	-44.8	27	-7.3	909	3.0
土地增值稅	906	74	21.5	734	7.3	903	81.4
房屋稅	786	3	-3.7	801	3.0	787	101.7
使用牌照稅	648	3	28.4	639	1.2	646	98.9
健康福利捐	282	22	-4.8	199	-5.7	230	86.6
其他	291	30	-3.0	235	6.0	269	87.7

註：1.*遺產及贈與稅、菸酒稅包含撥入長照基金之稅款。

2.**營業稅包含金融業營業稅(撥入金融業特別準備金)。

資料來源：財政部統計處，各類賦稅實徵淨額統計及 108 年 9 月全國賦稅收入統計。

表 44 中央政府債務未償餘額占當年度 GDP、付息支出占歲出比率

單位：新臺幣億元，%

年度	債務未償餘額	當年度 GDP	債務未償餘額/ 當年度 GDP	付息支出	歲出 (註 3)	付息支出/歲出
96 年	37,182	134,071	27.7	1,236	16,451	7.5
97 年	37,781	131,510	28.7	1,170	17,481	6.7
98 年	41,263	129,617	31.8	1,162	19,930	5.8
99 年	45,365	141,192	32.1	1,094	19,033	5.7
100 年	47,506	143,122	33.2	1,113	19,077	5.8
101 年	49,963	146,869	34.0	1,140	18,970	6.0
102 年	51,463	152,307	33.8	1,169	18,609	6.3
103 年	52,756	161,119	32.7	1,146	18,569	6.2
104 年	52,964	167,707	31.6	1,113	19,044	5.8
105 年	53,436	171,763	31.1	1,128	19,518	5.8
106 年	53,575	175,012	30.6	1,015	19,580	5.2
107 年	53,801	177,931	30.2	1,004	20,114	5.0
108 年	55,009	181,848	30.2	1,111	21,115	5.3

註：1. 107 年(含)以前為決算審定數，108 年度為預算數。

2. 中央政府截至 108 年 9 月底止未滿 1 年債務為 600 億元。

3. 歲出為總預算及特別預算。

4. 債務未償餘額、付息支出及歲出係財政部資料；當年度 GDP 係行政院主計總處 108 年 8 月 16 日公布資料。

資料來源：財政部國庫署、財政部統計資料庫電子書。

表 45 各級政府債務未償餘額及賦稅收入占當年度 GDP 比率

單位：新臺幣億元；%

年度	債務未償餘額	賦稅收入	債務未償餘額/當年度 GDP	賦稅收入/當年度 GDP
96 年	42,974	17,339	32.1	12.9
97 年	43,743	17,604	33.3	13.4
98 年	47,428	15,303	36.6	11.8
99 年	51,868	16,222	36.7	11.5
100 年	54,685	17,646	38.2	12.3
101 年	57,544	17,967	39.2	12.2
102 年	59,395	18,341	39.0	12.0
103 年	60,949	19,761	37.8	12.3
104 年	61,298	21,349	36.6	12.7
105 年	62,125	22,241	36.2	12.9
106 年	62,112	22,512	35.5	12.9
107 年	62,382	23,869	35.1	13.4
108 年	64,124	-	35.3	-

註：1. 中央政府 107 年(含)以前為決算審定數，108 年度為預算數。

2. 地方政府 107 年(含)以前為決算審定數，108 年度為預算數。

3. 各級政府截至 108 年 9 月底止未滿 1 年債務為 2,091 億元。

4. 債務餘額及賦稅係財政部資料；GDP 係行政院主計總處 108 年 8 月 16 日公布資料。

資料來源：財政部國庫署、財政部統計資料庫電子書。

表 46 各級政府一年以上公共債務統計

單位：新臺幣億元；%

項目 政府別	公共債務法 規定上限(%)	1 年以上非自償債務			
		108 年度預算數		實際數 (108/9/30)	
		金額	占前 3 年度 GDP 平均數(%)	金額	占前 3 年度 GDP 平均數(%)
中央	40.60	55,008.62	31.45	53,065.71	30.34
臺北市	2.47	1,749.01	1.00	898.00	0.51
高雄市	1.80	2,512.83	1.44	2,415.98	1.38
新北市	1.00	1,165.81	0.67	1,045.31	0.60
臺中市	0.87	1,188.20	0.68	795.00	0.45
臺南市	0.73	529.73	0.30	520.39	0.30
桃園市	0.78	366.61	0.21	300.00	0.17
縣(市)	1.63	1,595.35	0.91	1,448.33	0.83
鄉(鎮、市)	0.12	7.72	0.00	1.83	0.00
合計	50.00	64,123.89	36.66	60,490.54	34.59

註：前 3 年度 GDP 平均數為 174,902 億元(行政院主計總處 108 年 8 月 16 日公布)。

資料來源：財政部國庫署。

表 47 主要國家賦稅之比較

單位：%

國 別		臺 灣	美 國	英 國	德 國	法 國	日 本	韓 國	新加坡
租稅負擔 (不含社會 安全捐)	年度	2018	2017	2017	2017	2017	2016	2017	2018
	比率	13.4	20.9	26.9	23.3	29.4	18.2	20.0	14.2
個人 所得稅	年度	2019	2019	2019	2019	2019	2019	2019	2019
	稅率	5~40 _(註1)	10~37	20~45	0~45	0~45	5~45	6~42	0~22
公司 所得稅	年度	2019	2019	2019	2019	2019	2019	2019	2019
	稅率	19、20 _(註1)	21	19	15	28、31、33.33	15、23.2	10~25	17
營業稅	年度	2019	2019	2019	2019	2019	2019	2019	2019
	稅率	5	0~12	5、20	7、19	2.1~20	8	10	7
遺產稅	年度	2019 _(註2)	2019	2019	2019	2019	2019	2019	無
	稅率	10、15、20	18~40	36、40	7~50	5~45	10~55	10~50	

註：1.所得稅法條文修正案於 107 年 2 月 7 日經總統公布後，自 107 年 1 月 1 日施行，調降綜所稅最高稅率為 40%，刪除綜合所得淨額超過 1,000 萬元部分適用 45% 稅率級距。營所稅稅率由 17% 調高為 20%，惟課稅所得額未超過 50 萬元之營利事業，採分年調整，107 年度稅率為 18%、108 年度稅率為 19%，109 年度以後始按 20% 稅率課稅。

2.遺產及贈與稅法部分條文修正案於 106 年 5 月 10 日經總統公布，修正遺贈稅稅率由單一稅率 10% 調整為三級累進稅率，分別為 10%、15% 及 20%，並增設各稅率之課稅級距金額，自 106 年 5 月 12 日起發生之繼承或贈與案件適用。

資料來源：財政部統計資料庫電子書。

表 48 中央政府歲入、歲出總預（決）算 單位：新臺幣億元；%

年度	歲入					歲出					歲入歲出餘絀	
	總計	經常門		資本門		總計	經常門		資本門			
		金額	%	金額	%		金額	%	金額	%	金額	占歲出%
96 年	16,355	15,923	97.4	432	2.6	15,520	12,794	82.4	2,726	17.6	834	5.4
97 年	16,409	16,079	98.0	330	2.0	16,177	13,500	83.5	2,677	16.5	232	1.4
98 年	15,537	15,070	97.0	467	3.0	17,148	14,078	82.1	3,070	17.9	-1,611	-9.4
99 年	14,974	14,588	97.4	385	2.6	16,544	14,094	85.2	2,450	14.8	-1,571	-9.5
100 年	16,713	16,156	96.7	557	3.3	17,344	14,696	84.7	2,649	15.3	-631	-3.6
101 年	16,683	16,173	96.9	510	3.1	18,824	15,637	83.1	3,187	16.9	-2,141	-11.4
102 年	17,305	16,912	97.7	393	2.3	18,559	15,481	83.4	3,077	16.6	-1,254	-6.8
103 年	17,264	16,919	98.0	346	2.0	18,536	15,527	83.8	3,008	16.2	-1,271	-6.9
104 年	18,857	18,463	97.9	394	2.1	18,957	15,807	83.4	3,151	16.6	-101	-0.5
105 年	18,957	18,789	99.1	168	0.9	19,399	16,357	84.3	3,043	15.7	-442	-2.3
106 年	19,298	19,166	99.3	132	0.7	19,273	16,236	84.2	3,037	15.8	25	0.1
107 年	20,203	20,031	99.1	172	0.9	19,094	16,243	85.1	2,852	14.9	1,109	5.8
108 年	19,923	19,760	99.2	163	0.8	19,980	17,064	85.4	2,916	14.6	-56	-0.3

註：1. 107 年(含)以前為決算審定數，108 年度為預算數。

2. 本表歲入不包括債務之舉借及以前年度歲計賸餘之移用，歲出不包括債務之償還。

資料來源：1. 財政部統計資料庫電子書。2. 行政院主計總處。

49 中央政府歲出總預（決）算-按政事別分

單位：新臺幣億元；%

年度	總計	一般政務支出		國防支出		教育科學文化支出		經濟發展支出		社會福利支出		社區發展及環境保護支出		退休撫卹支出		債務支出		補助支出		其他支出	
		金額	%	金額	%	金額	%	金額	%	金額	%	金額	%	金額	%	金額	%	金額	%	金額	%
96年	15,520	1,682	10.8	2,567	16.5	3,087	19.9	1,933	12.5	3,051	19.7	194	1.3	1,346	8.7	1,240	8.0	370	2.4	51	0.3
97年	16,177	1,708	10.6	2,824	17.5	3,104	19.2	2,036	12.6	2,984	18.4	135	0.8	1,337	8.3	1,174	7.3	823	5.1	51	0.3
98年	17,148	1,688	9.8	2,912	17.0	3,264	19.0	2,444	14.3	3,202	18.7	214	1.2	1,334	7.8	1,168	6.8	891	5.2	32	0.2
99年	16,544	1,702	10.3	2,768	16.7	3,426	20.7	1,945	11.8	3,274	19.8	90	0.5	1,345	8.1	1,098	6.6	858	5.2	37	0.2
100年	17,344	1,764	10.2	2,842	16.4	3,562	20.5	2,171	12.5	3,485	20.1	66	0.4	1,385	8.0	1,118	6.4	900	5.2	52	0.3
101年	18,824	1,762	9.4	3,034	16.1	3,589	19.1	2,639	14.0	4,201	22.3	159	0.8	1,383	7.3	1,145	6.1	867	4.6	46	0.2
102年	18,559	1,727	9.3	2,890	15.6	3,557	19.2	2,583	13.9	4,389	23.6	159	0.9	1,328	7.2	1,174	6.3	708	3.8	43	0.2
103年	18,536	1,742	9.4	2,914	15.7	3,646	19.7	2,690	14.5	4,118	22.2	161	0.9	1,346	7.3	1,151	6.2	731	3.9	37	0.2
104年	18,957	1,771	9.3	3,054	16.1	3,794	20.0	2,586	13.6	4,395	23.2	159	0.8	1,384	7.3	1,117	5.9	646	3.4	50	0.3
105年	19,399	1,797	9.3	3,093	15.9	3,824	19.7	2,667	13.7	4,601	23.7	175	0.9	1,468	7.6	1,132	5.8	594	3.1	49	0.3
106年	19,273	1,760	9.1	3,057	15.9	4,013	20.8	2,567	13.3	4,722	24.5	164	0.9	1,379	7.2	1,018	5.3	558	2.9	34	0.2
107年	19,094	1,851	9.7	3,137	16.4	3,867	20.2	2,331	12.2	4,873	25.5	180	0.9	1,276	6.7	1,007	5.3	523	2.7	48	0.3
108年	19,980	1,890	9.5	3,247	16.3	4,157	20.8	2,420	12.1	4,920	24.6	189	0.9	1,381	6.9	1,115	5.6	536	2.7	125	0.6

註：107年(含)以前為決算審定數，108年度為預算數，本表之債務支出不包括債務還本。

資料來源：1.財政部統計資料庫電子書。2.行政院主計總處。

表 50 人口議題重要指標

年別	年底人口 ¹		18歲 大學入學 年齡 ² 人口數 (千人)	生育情況			占總人口比率(%)		扶養比 ⁷	
	總人口 (百萬人)	總 增加 率 (%)		總生育率 ³ (人) (平均每位婦女一 生所生子女數)	出生 登記數 (千人)	嬰兒出生 數與生母 非本國籍 嬰兒數之 比值 ⁴	工作年齡 ⁵ 人口 (15-64歲)	高齡 ⁶ 人口 (65歲以上)	扶幼比 (幼年占 青壯年比)	扶老比 (老年占 青壯年比)
50年	11.2	33.1	194	5.59	423	-	51.7	2.5	88.8	4.8
60年	15.1	21.6	342	3.71	383	-	58.3	3.0	66.4	5.2
70年	18.2	18.4	406	2.46	414	-	64.0	4.4	49.4	6.9
80年	20.6	10.0	355	1.72	322	-	67.1	6.5	39.2	9.7
90年	22.4	5.8	381	1.40	260	9.4	70.4	8.8	29.6	12.5
95年	22.9	4.7	329	1.12	204	8.6	71.9	10.0	25.2	13.9
100年	23.2	2.7	323	1.07	197	12.8	74.0	10.9	20.4	14.7
101年	23.3	3.9	323	1.27	229	13.3	74.2	11.2	19.7	15.0
102年	23.4	2.5	323	1.07	199	14.3	74.2	11.5	19.3	15.5
103年	23.4	2.6	322	1.17	210	15.2	74.0	12.0	18.9	16.2
104年	23.5	2.5	322	1.18	214	16.1	73.9	12.5	18.4	16.9
105年	23.5	2.0	285▼	1.17	208	16.2	73.5	13.2	18.2	18.0
106年	23.6	1.3	277▼	1.13	194	16.5	73.0	13.9	18.0	19.0
107年	23.6	0.8	298▲	1.06	182	16.3	72.5	14.6	17.8	20.1
108年	23.6	0.5	273▼	1.09	181	-	72.0	15.3	17.8	21.2
109年	23.6	0.3	250▼	1.09	178	-	71.3	16.0	17.8	22.5
110年	23.6	0.2	233	1.09	177	-	70.6	16.8	17.8	23.8
120年	23.4	-2.4	211	1.18	156	-	64.1	24.6	17.6	38.4
154年	17.4	-13.3	124	1.20	90	-	49.7	41.2	18.4	82.9

註: 1. 我國人口將於110年達最高峰, 次年(111年)人口轉為負成長。

2. 大學入學年齡人口數(以18、19歲人口數估算)因生肖等因素, 105年、106年速降為28.5萬人及27.7萬人, 107年雖會回升, 惟108、109年人數仍將持續大幅減少。

3. 總生育率受國人對嬰兒部分生肖有所忌諱或偏好, 於99年(虎年)降為0.90人最低點; 101年(龍年)為1.27人, 則為近年最高。

4. 「嬰兒出生數與生母非本國籍嬰兒數之比值」係指每多少名嬰兒就有1個生母為非本國籍之數據。我國於92年, 每7.5名出生嬰兒中即有1名生母為非本國籍, 其比值最小(生母國籍為非本國籍所占比率達最高), 近年生母國籍為非本國籍所占比率仍持續遞減。

5. 15-64歲工作年齡人口所占比率於101年達最高峰, 而人數則於104年達最高峰。

6. 我國於82年進入高齡化社會, 並於107年3月正式進入高齡社會, 預估將於115年進入超高齡社會(65歲以上人口所占比率分別達7%、14%、20%); 另, 106年2月起, 65歲以上高齡人口數已超過0-14歲幼年人口數, 老化指數(老幼比)大於100。

7. 101年, 總扶養比達最低點34.7(扶幼比為19.7、扶老比為15.0)。

資料來源: 1. 內政部, 內政統計月報網站。2. 國家發展委員會, 中華民國人口推估(2018至2065年)中推估結果, 2018年8月。

表 51 歷年勞動力參與率-按性別分

單位：%

項目 年	平均													
	男性	女性												
			15-19 歲	20-24 歲	25-29 歲	30-34 歲	35-39 歲	40-44 歲	45-49 歲	50-54 歲	55-59 歲	60-64 歲	65 歲+	
97	58.3	67.1	49.7	9.4	54.9	81.8	75.5	72.4	69.1	61.7	49.4	33.1	18.6	4.6
98	57.9	66.4	49.6	9.2	53.6	82.4	76.5	73.4	69.7	62.9	49.6	33.5	18.4	4.4
99	58.1	66.5	49.9	8.8	53.7	83.7	76.7	74.3	71.2	64.0	50.5	34.3	19.3	4.4
100	58.2	66.7	50	8.4	53.4	86.9	77.5	73.9	72.0	64.6	51.9	35.3	18.4	4.2
101	58.4	66.8	50.2	8.2	54.7	89.2	78.1	74.0	73.2	66.1	52.9	36.4	18.7	4.2
102	58.4	66.7	50.5	7.8	53.9	90.3	79.1	74.6	73.8	68.0	54.5	38.4	19.1	4.4
103	58.5	66.8	50.6	7.0	51.7	88.8	80.6	74.5	75.0	69.6	56.1	40.0	22.6	4.6
104	58.7	66.9	50.7	7.0	52.1	90.2	82.3	75.1	75.6	70.4	57.2	40.2	23.1	4.6
105	58.8	67.1	50.8	6.9	51.5	90.4	83.1	76.2	76.5	71.9	59.0	41.4	22.9	4.3
106	58.8	67.1	50.9	7.6	53.6	89.7	84.2	76.9	76.4	73.5	60.4	40.7	24.2	4.1
107	59.0	67.2	51.1	7.4	56.3	91.8	85.6	78.2	75.1	74.0	61.0	41.4	24.0	4.4
108 年 9 月	59.2	67.4	51.4	8.1	60.3	91.8	87.7	80.3	74.9	75.0	62.0	42.5	24.3	4.1

資料來源：行政院主計總處，人力資源調查統計，108 年 10 月 22 日。

表 52 勞動市場統計指標

單位：千人；%

年	指標	15歲以上 民間人口		勞動力人數		勞動力參與率		就業人數		失業人數		失業率	
100年		19,253		11,200		58.17		10,709		491		4.39	
101年		19,436		11,341		58.35		10,860		481		4.24	
102年		19,587		11,445		58.43		10,967		478		4.18	
103年		19,705		11,535		58.54		11,079		457		3.96	
104年		19,842		11,638		58.65		11,198		440		3.78	
105年		19,962		11,727		58.75		11,267		460		3.92	
106年		20,049		11,795		58.83		11,352		443		3.76	
107年		20,129		11,874		58.99		11,434		440		3.71	
108年9月		20,199		11,962		59.22		11,507		455		3.80	

年	指標	就業人數					失業率							
		農業	工業	製造業		營造業	服務業	年齡別				教育程度別		
				15-24 歲	25-44 歲			45-64 歲	65歲 以上	國中 以下	高中 (職)	大專 以上		
100年		542	3,892	2,949	831	6,275	12.47	4.46	2.64	0.15	3.69	4.66	4.51	
101年		544	3,935	2,975	845	6,381	12.66	4.38	2.31	0.17	3.52	4.22	4.58	
102年		544	3,965	2,988	861	6,458	13.17	4.27	2.25	0.14	3.53	4.11	4.50	
103年		548	4,004	3,007	881	6,526	12.63	4.13	2.09	0.10	3.20	3.83	4.35	
104年		555	4,035	3,024	895	6,609	12.05	3.95	1.99	0.14	2.77	3.83	4.13	
105年		557	4,043	3,028	899	6,667	12.12	4.08	2.15	0.17	3.09	3.90	4.23	
106年		557	4,063	3,045	901	6,732	11.92	3.93	1.99	0.12	2.90	3.74	4.06	
107年		561	4,083	3,064	904	6,790	11.54	3.86	2.00	0.14	2.96	3.60	4.02	
108年9月		557	4,095	3,066	908	6,855	12.55	3.93	1.88	0.28	2.77	3.47	4.31	

資料來源：行政院主計總處，人力資源調查統計，108年10月22日。

表 53 勞動市場薪資概況

年/指標	基本工資		初任人員平均 經常性薪資	工業及服務業				工業			
	月薪(元)	時薪 (元)	月薪(元)	平均薪資 (元)	年增率 (%)	經常性 薪資		製造業		營建工程業	
						薪資 (元)	年增率 (%)	名目薪資 (元)	實質薪資 (元)	名目薪資(元)	實質薪資(元)
97年	17,280	95	24,061	44,367	-0.06	36,387	0.19	43,121	43,773	40,754	41,370
98年	17,280	95	23,896	42,182	-4.92	35,629	-2.08	39,125	40,062	40,870	41,849
99年	17,280	95	24,240	44,359	5.16	36,214	1.64	42,300	42,901	41,598	42,189
100年	17,880	98	24,655	45,508	2.59	36,689	1.31	43,316	43,316	42,716	42,716
101年	18,780	103	25,036	45,589	0.18	37,151	1.26	43,689	42,862	42,683	41,875
102年	19,047	109	25,175	45,664	0.16	37,527	1.01	43,829	42,660	42,540	41,405
103年	19,273	115	25,634	47,300	3.58	38,208	1.81	45,207	43,481	43,251	41,599
104年	20,008	120	26,230	48,490	2.52	38,716	1.33	46,781	45,134	43,346	41,820
105年	20,008	126	26,723	49,266	0.62	39,213	1.29	47,258	44,965	42,839	40,760
106年	21,009	133	27,055	50,480	2.46	39,928	1.82	48,660	46,014	42,506	40,195
107年	21,009	133	27,583	52,407	3.94	40,959	2.58	50,896	47,486	43,633	40,710
108年8月	23,100	150	-	51,040	2.67	42,135	2.22	52,006	50,570	40,593	39,472
	服務業										
年/指標	批發及零售業		住宿及餐飲業		教育業		其他服務業				
	名目薪資(元)	實質薪資(元)	名目薪資(元)	實質薪資(元)	名目薪資(元)	實質薪資(元)	名目薪資(元)	實質薪資(元)			
97年	39,956	40,560	26,699	27,103	-	-	29,314	29,757			
98年	40,081	41,041	27,106	27,755	22,197	22,729	29,738	30,451			
99年	41,766	42,359	27,788	28,183	22,459	22,778	30,832	31,270			
100年	42,562	42,562	29,715	29,715	22,416	22,416	32,526	32,526			
101年	41,822	41,030	30,107	29,537	22,769	22,338	32,728	32,108			
102年	42,274	41,147	30,504	29,690	22,922	22,311	33,313	32,425			
103年	44,422	42,726	31,747	30,535	24,224	23,299	35,086	33,746			
104年	45,488	43,886	32,596	31,448	24,302	23,446	34,526	33,310			
105年	45,429	43,225	32,622	31,039	24,873	23,666	34,145	32,488			
106年	47,368	44,792	33,527	31,704	25,288	23,913	34,525	32,648			
107年	50,025	46,674	34,191	31,901	26,033	24,289	35,696	33,305			
108年8月	47,240	45,935	33,006	32,095	26,878	26,136	32,954	32,044			

註：服務業係列出 13 大類中，就業人數超過 50 萬人之前 4 名行業。

資料來源：1. 行政院主計總處，薪資與生產力統計，108 年 10 月 15 日。

2. 勞動部，職類別薪資調查。

表 54 大專校院學校教育概況

學年度	升學率 (%) ^{註1}		學校數 (所)	學生數 (千人)	平均生師比 學生數/教師數			學科領域畢業生占比 (%) ^{註2}			新南向國家 學生在臺 留學/研習人數 (人) ^{註3}
	高中 畢業生	高職 畢業生			專科 學校	學院	大學	人文	社會	科技	
97	95.3	76.4	162	1,337	23.7	18.8	20.5	15.2	36.0	48.8	-
98	95.6	76.9	164	1,337	26.1	19.4	21.0	15.4	36.7	47.9	-
99	95.2	79.6	163	1,344	26.7	19.8	21.3	15.7	36.5	47.7	-
100	94.7	81.9	163	1,352	27.7	21.1	21.5	16.0	36.8	47.2	-
101	94.8	83.5	162	1,355	28.3	21.3	21.9	16.1	36.8	47.2	20,207
102	95.5	81.1	161	1,346	29.7	22.2	21.9	16.5	37.1	46.3	22,494
103	95.7	81.0	159	1,340	29.7	23.4	22.2	16.2	38.2	45.6	25,289
104	95.5	80.1	158	1,332	30.8	22.6	22.6	16.6	38.7	44.7	28,741
105	95.8	79.3	158	1,309	31.7	22.6	23.0	16.8	39.4	43.8	32,318
106	96.0	79.3	157	1,274	28.5	18.3	22.4	17.3	38.6	44.0	41,379
107	94.3	79.4	153	1,245	28.5	18.6	22.2	19.7	37.0	43.3	51,970

註：1. 「升學率」數據係以「年度」為統計資料，並於 103 學年起配合高級中等教育法實施，以「普通科及綜合高中畢業生升學率」及「專業群科畢業生升學率」呈現。

2. 「學科領域畢業生占比」係以上一學年度畢業生人數資料計算，並以人文、社會、科技三分類呈現。

3. 「新南向國家學生在臺留學/研習人數」配合教育部新南向政策自 101 學年度呈現，相關說明如下：

(1) 「新南向國家」包括東協 10 國(馬來西亞、越南、印尼、泰國、緬甸、新加坡、菲律賓、汶萊、柬埔寨、寮國)、南亞 6 國(印度、斯里蘭卡、孟加拉、尼泊爾、不丹、巴基斯坦)、紐西蘭及澳洲共 18 國。

(2) 「在臺留學/研習生」則包括學位生(正式修讀學位外籍生及僑生)及非學位生(外籍交換生、外籍短期研習及個人選讀、大專附設華語文中心學生及海青班)。

資料來源：教育部統計處網站，主要統計表-歷年、教育統計簡訊-107 年大專校院境外生概況。

表 55 國人赴海外工作統計

時間	總計(千人)		停留單一國家(地區)達 180 天		停留單一國家(地區)未達 180 天			
			千人	%	千人	%		
101 年底	698		455	65.2	243			34.8
102 年底	717		466	65.0	251			35.0
103 年底	726		476	65.6	250			34.4
104 年底	724		457	63.2	266			36.8
105 年底	728		480	65.9	248			34.1
106 年底	736		491	66.8	245			33.2
赴海外工作地區人數與年增率								
時間	中國大陸(含港澳)		東南亞		美國		其他	
	人數 (千人)	年增率 (%)	人數 (千人)	年增率 (%)	人數 (千人)	年增率 (%)	人數 (千人)	年增率 (%)
101 年底	430	1.5	92	12.7	90	3.7	86	-2.7
102 年底	430	0.1	109	18.8	80	-11.1	98	13.4
103 年底	427	-0.7	113	3.8	86	7.2	100	1.8
104 年底	420	-1.7	111	-1.3	92	7.0	100	0.8
105 年底	407	-3.1	111	-0.9	99	7.5	111	11.0
106 年底	405	-0.4	109	-1.6	101	1.8	121	9.1

資料來源：行政院主計總處，106 年國人赴海外工作人數統計結果，107 年 12 月 25 日。

表 56 外籍工作者統計

單位：人

外籍專業人員有效聘僱許可人數								
時間	總計	專門性或技術 性工作	華僑或外國人投資設 立事業之主管工作	補習班語文教 師工作	運動教練及 運動員工作	宗教、藝術及演 藝工作	履約	
102 年底	25,219	14,855	2,010	5,094	39	1,818	1,403	
103 年底	26,268	15,672	2,207	5,040	45	1,962	1,342	
104 年底	27,886	16,982	2,357	5,000	46	1,782	1,719	
105 年底	28,771	17,868	2,530	4,875	50	1,698	1,750	
106 年底	28,564	18,293	2,634	4,453	62	1,538	1,584	
107 年底	30,501	19,477	2,951	4,437	76	1,953	1,607	
108 年 9 月	31,275	19,747	2,495	4,180	114	3,016	1,723	
外籍勞工人數								
時間	總計	產業外籍勞工				社福外籍勞工		
		合計	農、林、漁、牧 業(國內外船員)	製造業	營建工程業	合計	看護工	家庭幫傭
102 年底	489,134	278,919	9,788	265,741	3,390	210,215	208,081	2,134
103 年底	551,596	331,585	10,316	316,409	4,860	220,011	217,858	2,153
104 年底	587,940	363,584	9,898	346,914	6,772	224,356	222,328	2,028
105 年底	624,768	387,477	10,872	370,222	6,383	237,291	235,370	1,921
106 年底	676,142	425,985	12,300	408,571	5,114	250,157	248,209	1,948
107 年底	706,850	448,753	12,635	432,014	4,104	258,097	256,173	1,924
108 年 9 月	714,291	454,266	12,382	437,592	4,292	260,025	258,204	1,821

註：學校教師工作聘僱許可及管理業務，自 107 年 2 月移至教育部，將俟教育部完成統計系統建置後再納入。

資料來源：勞動部統計查詢網，108 年 10 月 28 日。

表 57 退休金制度財務概況

		人數 (萬人)	費率 (%)		雇主責任	基金 規模 (億元)	未來基金餘額分析	短絀處理機制
			法定	現行				
勞工 退休金	舊制	86.7 (107/12)	2-15	每年3月 月底前足 額提撥	雇主負擔	9,557 (108/08)	—	—
	新制	688.8 (108/08)	6	6	雇主提撥不 得少於6%	24,007 (108/08)	(個人帳戶制)	—
軍公教退撫基金		65.7 (108/08)	12-18	12	65%	6,078 (108/08)	—	1.由政府負最後支付保證 責任 2.當退撫基金3年實際平 均運用收益低於臺灣銀 行2年期定期存款利率 計算之收益，由國庫補 足其差額
私立學校教職 員退撫制度(新 制)		5.2 (108/09)	12	12	私立學校、 學校主管機 關各32.5%	577 (108/09)	(個人帳戶制)	—
約聘僱人員離 職儲金		—	12	12	50%	—	(個人帳戶制)	各機關學校對於公、自提 儲金之管理，應盡善良管 理人之注意義務
政務人員離職儲金 (新制)		—	12	12	65%	—	(個人帳戶制)	各機關對於離職儲金之 管理，應盡善良管理人之 注意義務

註：1.短絀處理機制規範於各退休法規。2.約聘僱人員離職儲金、政務人員離職儲金由各機關分立帳戶處理，無人數統計。3.依據勞動基準法規定，雇主應於每年年度終了前，估算勞工退休準備金專戶餘額，該餘額不足給付次一年度內預估成就相關退休條件勞工之退休金數額者，雇主應於次年度三月底前一次提撥其差額，並送事業單位勞工退休準備金監督委員會審議。4.自105年7月起，勞工退休金舊制人數係指實際適用人數。

資料來源：勞動部勞動基金運用局網站、勞動部網站、公務人員退休撫卹基金網站、財團法人中華民國私立學校教職員退休撫卹離職資遣儲金管理委員會網站、勞動部。

表 58 社會保險制度財務概況

	人數 (萬人)	費率 (%)		政府補助 保費比例	基金規模 (億元)	未來基金餘額分析	短絀處理機制
		法定	現行				
農保	109.9 (108/08)	6-8	2.55	70%	—	開辦即發生虧損，短絀由國庫撥至億元。	本保險年度結算如有虧損，除由辦理本保險業務機構之主管機關審核撥補，並得申請中央主管機關予以補助外，中央主管機關應即檢討虧損發生原因；如認為應調整保險費率時，應即依規定程序予以調整。
國保	332.9 (108/08)	6.5-12	9	40%	3,550 (108/08)	1、最適提撥率 20.32%。 2、費率維持 8.5%，基金於 137 年用盡；費率每 2 年調高 0.5% 至 12%，基金於 141 年用盡；費率於 108 年調至 9% 並維持不變，基金於 138 年用盡。	階梯費率 6.5%(97 年)至 12%(120 年)，政府負最後支付責任
勞保 (普通事故)	1,042.3 (108/08)	6.5-12 (不含就保 1%)	10 (不含就保 1%)	10%	7,084 (108/09)	1、精算平衡費率為 27.94%。 2、推估基金將於 115 年用盡，發生虧損。	1.階梯費率 6.5%(98 年)至 12%(116 年) 2.如有虧損，在中央勞工保險局未成立前，應由中央主管機關審核撥補
公教保	58.8 (108/09)	7-15	12.53(適用 年金制度者) 8.28(不適用 年金制度者)	65%	3,002 (108/08)	1、精算未來 50 年平準費率 12.53% (適用年金制度者) 及 8.28% (不適用年金制度者)。 2、採完全提存準備，財務健全。	88 年 5 月 31 日以後之虧損，應調整費率挹注
軍保	21.5 (107/12)	8-12	9.94	65%	179 (107/12)	精算費率為 9.94%。	105 年以後之虧損，除戰爭、武裝衝突或其他不可抗力因素應計給之給付金額由中央政府審核撥補外，應調整費率挹注

註：1.短絀處理機制規範於各保險法。2.自 105 年 7 月起，勞保基金規模係指勞保普通事故保險基金。

資料來源：勞動部勞工保險局網站、臺灣銀行網站、勞動部勞動基金運用局網站、勞工保險普通事故保險費率精算及財務評估（107 年 12 月）、公教人員保險第七次保險費率精算（106 年）、國民年金保險費率精算及財務評估報告（107 年 9 月）、臺灣銀行、勞動部、內政部。

表 59 津貼概況

年度	領取人數 合計 (人)	老年基本保證年金 (人)		老年農民 福利津貼 (人)	中低收入 老人生活 津貼(人)	榮民就養 給付(人)	占 65 歲以上 人口比率 (%) ^註	65 歲以上 人口數 (人)	65 歲以上 人口占總人 口比率 (%)
		一般	原住民						
85 年	770,649	--	--	366,059	272,878	131,712	45.6	1,691,608	7.86
86 年	711,129	--	--	425,947	157,077	128,105	40.6	1,752,056	8.06
87 年	758,576	--	--	441,665	191,852	125,059	41.9	1,810,231	8.26
88 年	899,106	--	--	588,429	190,583	120,094	48.2	1,865,472	8.44
89 年	958,503	--	--	635,838	204,964	117,701	49.9	1,921,308	8.62
90 年	951,503	--	--	656,460	181,211	113,832	48.2	1,973,357	8.81
91 年	1,401,441	424,096	15,171	669,779	182,392	110,003	69.0	2,031,300	9.02
92 年	1,610,949	639,427	14,726	677,048	173,951	105,797	77.2	2,087,734	9.24
93 年	1,650,766	687,990	18,340	688,840	156,446	99,150	76.8	2,150,475	9.48
94 年	1,704,177	746,410	19,218	696,808	148,118	93,623	76.9	2,216,804	9.74
95 年	1,749,435	795,141	20,548	703,238	140,544	89,964	76.5	2,287,029	10.00
96 年	1,791,086	842,335	21,775	707,045	134,644	85,287	76.4	2,343,092	10.21
97 年	1,827,060	887,264	23,413	710,031	125,951	80,401	76.1	2,402,220	10.42
98 年	1,792,810	863,957	24,247	706,308	122,523	75,775	72.9	2,457,648	10.63
99 年	1,745,272	832,118	26,555	696,143	119,861	70,595	70.2	2,487,893	10.74
100 年	1,736,448	836,706	29,444	684,367	120,266	65,665	68.7	2,528,249	10.88
101 年	1,680,515	793,052	31,672	674,870	120,968	59,953	64.6	2,600,152	11.15
102 年	1,638,791	764,476	33,099	664,995	120,869	55,352	60.8	2,694,406	11.53
103 年	1,587,763	728,187	35,091	651,482	122,423	50,580	56.5	2,808,690	11.99
104 年	1,538,485	692,129	36,852	638,334	124,490	46,680	52.4	2,938,579	12.51
105 年	1,489,139	652,187	38,089	627,392	128,108	43,363	47.9	3,106,105	13.20
106 年	1,442,154	613,157	39,701	614,678	134,365	40,253	44.1	3,268,013	13.86
107 年	1,397,419	574,008	40,878	601,518	143,610	37,405	40.7	3,433,517	14.56

註：原住民敬老福利生活津貼請領年齡為年滿 55 歲，榮民就養給付為年滿 61 歲或身心障礙者，故各項老人津貼占 65 歲以上人口比率可能高估。

開辦時間：中低收入老人生活津貼，82 年 7 月；老年農民福利津貼，84 年 6 月；「敬老福利生活津貼」暨「原住民敬老福利生活津貼」，91 年 1 月開辦，97 年 10 月國民年金開辦後，併入老年基本保證年金。

資料來源：內政部網站、衛生福利部網站、勞動部勞工保險局網站、行政院主計總處網站、國軍退役官兵輔導委員會網站。

表 60 土地面積及人口統計表

地區別	土地面積 (平方公里)	戶數(戶)	人口數(人)	人口密度(人/平方公里)
總計	36,197.07	8,824,319	23,593,783	652
北部區域	7,353.39	4,159,167	10,736,870	1,460
臺北市	271.8	1,061,362	2,647,164	9,739
新北市	2,052.57	1,581,295	4,012,918	1,955
基隆市	132.76	154,544	369,132	2,780
新竹市	104.15	167,911	447,952	4,301
桃園市	1,220.95	823,478	2,242,685	1,837
新竹縣	1,427.54	199,872	562,674	394
宜蘭縣	2,143.63	170,705	454,345	212
中部區域	10,506.88	1,989,723	5,808,488	553
臺中市	2,214.90	985,019	2,812,507	1,270
苗栗縣	1,820.31	190,991	546,093	300
彰化縣	1,074.40	392,507	1,273,130	1,185
南投縣	4,106.44	179,094	494,692	120
雲林縣	1,290.83	242,112	682,066	528
南部區域	10,009.63	2,421,187	6,351,636	635
高雄市	2,951.85	1,109,752	2,773,199	939
臺南市	2,191.65	695,895	1,881,494	858
嘉義市	60.03	100,573	267,863	4,462
嘉義縣	1,903.64	183,727	503,773	265
屏東縣	2,775.60	289,758	820,155	295
澎湖縣	126.86	41,482	105,152	829
東部區域	8,143.82	209,927	543,742	67
花蓮縣	4,628.57	126,663	326,576	71
臺東縣	3,515.25	83,264	217,166	62
福建省	180.46	44,315	153,047	848
金門縣	151.66	41,142	139,987	923
連江縣	28.8	3,173	13,060	453

資料來源：內政部內政統計月報 資料更新：108 年 9 月底。

表 61 近年政府公共建設預算統計表

年度	中央公務	前瞻特別預算	流綜等特別預算	營業與非營業基金	合計
103 年	1,779		33	1,548	3,360
104 年	1,791		93	1,295	3,179
105 年	1,812		141	1,416	3,369
106 年	1,776	138	157	1,245	3,316
107 年	1,643	747	147	1,254	3,791
108 年	1,604	866	88	1,294	3,852

單位：億元 資料更新：每年 8 月 31 日。

表 62 縣市及區域發展指標

地區別	都市計畫區面積 占總面積 (%)	都市計畫區內人口 占總人口 (%)	每萬人公園、綠地、兒童遊樂場、 體育場所及廣場面積數 (公頃)	核發建築使用執照 件數	住宅支出		房價所得比 (%)
					平均每戶全年住宅 支出 (元)	住宅支出佔家庭支 出 (%)	
總計	13.3	79.7	5.63	22,506	194,006	18.9	9.16
北部區域	28.5	87.9	2.45	4,116	235,734	20.3	9.48
臺北市	100.0	100.0	2.92	218	306,342	22.1	14.99
新北市	60.8	93.0	2.43	563	219,144	21.0	12.71
基隆市	55.8	100.0	3.77	45	183,357	19.3	5.68
新竹市	44.9	82.1	3.31	249	214,299	17.3	8.18
桃園市	26.4	74.6	3.27	1,326	210,048	18.9	8.14
新竹縣	3.8	62.5	3.88	729	220,151	16.2	8.62
宜蘭縣	3.6	61.6	3.47	986	150,975	15.8	8.02
中部區域	9.2	65.1	5.74	8,131	167,398	18.4	8.32
臺中市	24.3	80.8	9.62	2,374	212,058	20.0	9.61
苗栗縣	4.2	56.3	3.92	965	140,092	16.9	7.76
彰化縣	12.5	50.4	9.40	2,255	126,603	16.3	8.79
南投縣	3.1	56.9	4.15	931	123,132	16.4	7.96
雲林縣	7.6	42.4	3.86	1,606	109,903	16.0	7.50
南部區域	13.6	87.5	5.28	8,846	149,720	16.4	6.70
高雄市	14.3	90.2	10.64	1,854	166,900	16.8	8.22
臺南市	24.0	84.5	5.33	3,973	149,956	17.0	7.57
嘉義市	100.0	100.0	4.61	314	161,284	17.7	5.71
嘉義縣	9.5	41.2	12.06	991	112,969	14.7	5.65
屏東縣	5.9	56.6	2.92	1,323	108,445	13.5	5.74
澎湖縣	8.5	43.0	7.20	391	112,794	17.7	7.28
東部區域	2.6	65.7	5.63	995	138,828	19.6	7.45
花蓮縣	2.7	69.6	16.23	541	143,288	19.3	8.01
臺東縣	2.5	59.7	9.51	454	132,057	20.1	6.89
福建省	100.0	100.0	18.39	282	-	-	-
金門縣	100.0	100.0	10.60	274	-	-	-
連江縣	100.0	100.0	20.36	8	-	-	-
內政部指定特定主管建 築機關				112			
國家公園管理處				24			

註：*資料來源：內政統計月報、行政院主計總處、107年都市及區域發展統計彙編 資料更新：每年12月底。

表 63 都市計畫土地使用分區統計表

單位：公頃

地區別	合計	住宅區	商業區	工業區	公共設施用地	農業區	保護區	風景區	其他
總計	483,014.67	64,722.59	8,043.10	21,495.98	93,511.29	100,718.16	136,328.37	2,784.34	21,348.63
北部區域	209,328.72	20,990.78	2,802.25	7,738.61	30,608.07	18,456.94	107,568.23	1,180.63	10,495.24
臺北市	27,179.97	3,789.97	883.92	409.30	7,337.08	529.00	6,901.83	185.53	4,768.35
新北市	124,713.59	7,221.49	794.56	2,630.65	11,423.63	5,837.42	88,456.74	559.07	4,056.48
基隆市	7,405.75	1,406.71	118.92	236.78	1,930.44	20.25	2,713.06	—	339.17
新竹市	4,675.98	1,133.56	194.06	176.83	1,430.90	544.51	280.90	210.01	4.34
桃園市	32,243.25	4,892.39	480.36	2,996.14	5,487.02	7,955.57	7,891.17	214.13	1,297.39
新竹縣	5,453.54	1,202.92	153.43	753.18	1,433.20	1,035.59	513.13	—	—
宜蘭縣	7,656.64	1,343.74	177.00	535.73	1,565.80	2,534.60	811.40	11.89	29.51
中部區域	97,187.92	17,951.90	1,872.56	4,673.18	21,596.17	31,314.98	5,642.93	390.24	2,642.15
臺中市	53,888.43	9,434.56	959.29	2,596.79	12,420.02	15,641.47	3,078.27	384.19	39.15
苗栗縣	7,591.59	1,565.00	165.48	631.23	1,599.77	2,457.05	419.87	—	102.65
彰化縣	13,384.53	3,269.58	332.41	692.14	3,039.15	5,625.76	70.32	5.53	32.48
南投縣	12,543.44	1,558.46	172.90	311.19	2,566.87	3,056.10	2,054.38	—	2,425.23
雲林縣	9,779.93	2,124.30	242.48	441.83	1,970.36	4,534.60	20.09	0.52	42.64
南部區域	136,577.57	23,002.49	3,005.72	8,286.77	34,337.13	38,871.27	14,552.28	247.87	4,104.16
高雄市	42,279.25	8,726.62	1,551.30	3,126.51	15,383.98	9,170.43	2,223.15	219.76	220.30
臺南市	52,510.61	8,155.07	828.45	3,678.08	10,445.74	16,282.91	7,200.56	—	709.73
嘉義市	6,075.98	1,137.67	172.14	235.85	1,621.93	2,131.68	340.17	9.27	—
嘉義縣	18,121.51	2,096.65	189.12	559.46	2,947.69	5,900.95	2,767.52	18.84	2,498.46
屏東縣	16,511.60	2,710.56	227.69	647.38	3,571.17	5,218.33	1,915.20	—	579.80
澎湖縣	1,078.62	175.92	37.02	39.49	366.62	166.97	105.68	—	95.87
東部區域	21,181.10	2,595.44	315.03	659.67	4,616.09	6,875.70	3,597.81	14.87	372.71
花蓮縣	12,337.46	1,370.45	211.29	513.47	2,824.19	4,326.97	1,316.31	6.54	118.48
臺東縣	8,843.64	1,224.99	103.74	146.20	1,791.90	2,548.73	2,281.50	8.33	254.23
福建省	18,739.35	181.98	47.55	137.75	2,353.84	5,199.28	4,967.12	950.72	3,734.38
金門縣	15,536.28	121.26	39.05	137.75	1,803.19	5,174.62	2,833.68	783.30	3,573.68
連江縣	3,203.07	60.72	8.50	—	550.65	24.66	2,133.44	167.42	160.70

資料來源：內政部營建署、107年都市及區域發展統計彙編 資料更新：每年12月底。

表 64 非都市土地使用分區統計表

單位：公頃

地區別	合計	特定農業區	一般農業區	工業區	鄉村區	森林區	山坡地保育區	風景區	國家公園區	河川區、特定專用區及其他分區
總計	3,020,277.70	330,017.30	240,495.16	26,967.62	25,916.47	1,327,919.34	664,121.01	49,258.51	281,774.91	73,807.38
北部區域	519,230.52	60,532.87	19,156.71	4,241.17	2,027.18	242,057.71	165,658.91	2,728.08	11,646.03	11,181.87
臺北市	—	—	—	—	—	—	—	—	—	—
新北市	87,682.87	2,516.15	2,803.31	171.52	295.24	19,075.55	53,840.55	—	6,506.08	2,474.46
基隆市	6,163.25	—	—	—	11.07	1,516.69	4,437.22	21.24	—	177.03
新竹市	5,802.74	1,357.29	524.71	—	166.69	—	2,980.49	—	—	773.56
桃園市	86,671.51	28,325.71	8,574.25	2,660.68	840.13	21,755.60	19,279.25	1,700.03	—	3,535.86
新竹縣	131,505.59	11,128.22	1,873.01	679.18	327.24	49,756.60	60,732.92	—	5,139.95	1,868.47
宜蘭縣	201,404.56	17,205.49	5,381.43	729.79	386.81	149,953.28	24,388.48	1,006.80	—	2,352.49
中部區域	904,970.54	146,980.46	63,352.48	18,297.09	10,808.59	330,911.28	215,052.76	1,222.13	100,064.85	18,280.91
臺中市	142,254.38	18,207.96	4,654.67	434.85	1,258.78	47,356.03	35,714.70	242.45	30,270.95	4,113.97
苗栗縣	165,926.07	13,385.48	4,047.15	1,174.40	519.52	16,051.56	91,812.52	—	37,912.22	1,023.23
彰化縣	90,001.50	48,732.36	18,088.97	4,209.09	3,837.17	2,378.44	9,003.55	—	—	3,751.92
南投縣	385,308.10	11,719.24	7,929.68	224.70	1,172.80	259,548.91	71,015.86	332.70	31,881.68	1,482.55
雲林縣	121,480.49	54,935.42	28,632.01	12,254.06	4,020.31	5,576.34	7,506.14	646.97	—	7,909.24
南部區域	821,991.23	103,435.91	136,349.28	4,094.09	11,596.22	290,897.94	184,738.98	6,219.72	50,260.22	34,398.87
高雄市	241,442.79	12,936.97	16,978.88	1,190.55	1,384.27	118,679.65	48,484.39	993.47	35,092.36	5,702.26
臺南市	160,012.31	40,658.97	40,199.85	1,207.04	3,967.18	29,773.83	31,584.28	1,098.86	643.78	10,878.51
嘉義市	—	—	—	—	—	—	—	—	—	—
嘉義縣	173,503.78	37,709.94	18,506.10	693.01	2,547.39	70,519.41	29,151.01	1,427.41	1,405.76	11,543.75
屏東縣	235,626.40	12,130.03	52,909.88	1,003.49	3,225.16	71,367.88	75,519.30	402.78	13,118.32	5,949.56
澎湖縣	11,405.94	—	7,754.58	—	472.22	557.17	—	2,297.19	—	324.79
東部區域	774,085.41	19,068.07	21,636.68	335.27	1,484.48	464,052.41	98,670.36	39,088.59	119,803.81	9,945.74
花蓮縣	436,252.99	8,979.79	16,821.70	322.16	737.99	221,817.59	47,353.27	13,674.39	119,803.81	6,742.28
臺東縣	337,832.42	10,088.28	4,814.98	13.12	746.49	242,234.82	51,317.08	25,414.19	—	3,203.45
福建省	—	—	—	—	—	—	—	—	—	—
金門縣	—	—	—	—	—	—	—	—	—	—
連江縣	—	—	—	—	—	—	—	—	—	—

資料來源：內政部營建署、107年都市及區域發展統計彙編 資料更新：每年12月底。

表 65 產業用地劃設與開發面積統計表

單位：公頃

地區別	產業園區		加工出口區		科學園區		環保暨農業生技園區		都市計畫工業區		丁種建築用地	
	面積(公頃)	比例(%)	面積(公頃)	比例(%)	面積(公頃)	比例(%)	面積(公頃)	比例(%)	面積(公頃)	比例(%)	面積(公頃)	比例(%)
總計	30,620.00	100.00	515.76	100.00	4,704.37	100.00	438.00	100.00	21,495.98	100.00	22,953.27	100.00
北部區域	4,055.95	13.25	—	—	910.67	19.36	31.00	7.08	7,738.61	36.00	6,434.28	28.03
臺北市	360.38	1.18	—	—	—	—	—	—	409.30	1.90	—	—
新北市	360.45	1.18	—	—	—	—	—	—	2,630.65	12.24	630.42	2.75
基隆市	29.00	0.09	—	—	—	—	—	—	236.78	1.10	15.19	0.07
新竹市	—	—	—	—	—	—	—	—	176.83	0.82	77.40	0.34
桃園市	2,223.97	7.26	—	—	176.94	3.76	31.00	7.08	2,996.14	13.94	3,796.43	16.54
新竹縣	517.00	1.69	—	—	663.10	14.10	—	—	753.18	3.50	1,034.48	4.51
宜蘭縣	565.15	1.85	—	—	70.63	1.50	—	—	535.73	2.49	880.36	3.84
中部區域	18,573.74	60.66	148.39	35.20	2,180.70	46.35	—	—	4,673.18	21.74	11,867.01	51.70
臺中市	1,227.87	4.01	148.39	28.77	721.00	15.33	—	—	2,596.79	12.08	844.51	3.68
苗栗縣	432.10	1.41	—	—	472.70	10.05	—	—	631.23	2.94	1,212.95	5.28
彰化縣	4,212.72	13.76	—	—	631.00	13.41	—	—	692.14	3.22	4,470.68	19.48
南投縣	434.05	1.42	—	—	259.00	5.51	—	—	311.19	1.45	316.58	1.38
雲林縣	12,267.00	40.06	—	—	97.00	2.06	—	—	441.83	2.06	5,022.29	21.88
南部區域	7,134.07	23.30	367.37	71.23	1,613.00	34.29	303.00	69.18	8,286.77	38.55	4,252.74	18.53
高雄市	2,886.64	9.43	244.33	47.37	570.00	12.12	40.00	9.13	3,126.51	14.54	1,190.67	5.19
臺南市	2,650.90	8.66	—	—	1,043.00	22.17	30.00	6.85	3,678.08	17.11	1,203.37	5.24
嘉義市	—	—	—	—	—	—	—	—	235.85	1.10	—	—
嘉義縣	999.26	3.26	—	—	—	—	—	—	559.46	2.60	770.90	3.36
屏東縣	597.27	1.95	123.04	23.86	—	—	233.00	53.20	647.38	3.01	1,082.23	4.71
澎湖縣	—	—	—	—	—	—	—	—	39.49	0.18	5.57	0.02
東部區域	856.24	2.80	—	—	—	—	22.00	4.75	659.67	3.07	399.25	1.74
花蓮縣	837.35	2.73	—	—	—	—	22.00	5.02	513.47	2.39	372.02	1.62
臺東縣	18.89	0.06	—	—	—	—	—	—	146.20	0.68	27.23	0.12
福建省	—	—	—	—	—	—	—	—	137.75	0.64	—	—
金門縣	—	—	—	—	—	—	—	—	137.75	0.64	—	—
連江縣	—	—	—	—	—	—	—	—	—	—	—	—

資料來源：內政部營建署、107年都市及區域發展統計彙編 資料更新：每年12月底。

表 66 重要產業發展政策-5+2 產業創新

方 案	作 法	目 標
亞洲•矽谷	<ul style="list-style-type: none"> •主軸：物聯網產業創新研發及健全創新創業生態系 •聚焦：人工智慧、AR/VR、自動駕駛、物聯網資安、行動生活、創新創業、國際鏈結及新南向 	<ul style="list-style-type: none"> •物聯網促進產業轉型升級 •創新創業驅動經濟成長
智慧機械	<ul style="list-style-type: none"> •主軸：以臺中精密機械產業聚落為核心，串聯彰化、雲林、嘉義地區，打造中臺灣成為智慧機械之都 •聚焦：智慧機械產業化、所有產業智慧機械化 	<ul style="list-style-type: none"> •全球智慧機械研發製造基地 •高階設備關鍵零組件研發製造中心
綠能科技	<ul style="list-style-type: none"> •主軸：以臺南沙崙為核心，設立研究中心及示範場域 •聚焦：創能(太陽能、離岸風電等)、節能(智慧綠建築等)、儲能(燃料電池等)及系統整合(智慧電網等)等 	<ul style="list-style-type: none"> •推動新能源及再生能源之科技創新 •帶動新興綠能產業發展
生醫產業	<ul style="list-style-type: none"> •主軸：打造完善生態體系、整合在地創新聚落、連結國際市場資源、推動特色重點產業 •聚焦：製藥、智慧醫材、健康福祉創新產業 	<ul style="list-style-type: none"> •促進生醫產業發展 •提升台灣經濟與國人健康福祉
國防產業	<ul style="list-style-type: none"> •主軸：以航太、船艦、資安三大領域為核心，厚植現有臺中航太、高雄造艦與臺北資安等聚落產製能量 •聚焦：發展高教機、潛艦及水面艦、資安等領域 	<ul style="list-style-type: none"> •國艦國造及國機國造，提升國防自主 •帶動國內周邊機械等廠商成長
新農業	<ul style="list-style-type: none"> •主軸：建立農業新典範、建構農業安全體系、提升農業行銷能力，並推動對地綠色給付等十大重點政策 	<ul style="list-style-type: none"> •強化農業體質、創新價值 •幸福農民、安全農業及富裕農村的永續農業
循環經濟	<ul style="list-style-type: none"> •主軸：1.利用既有能(資)源與廢棄物進行循環利用、發展高值及環保低碳等綠色創新材料、設立循環產業園區發展產業聚落，同時也透過資源回收再利用推動廢棄物資源化、推廣綠色消費等方式建置循環經濟社會。2.目標同原來文字 	<ul style="list-style-type: none"> 提升環境、經濟及社會效益

表 67 行動支付發展情形

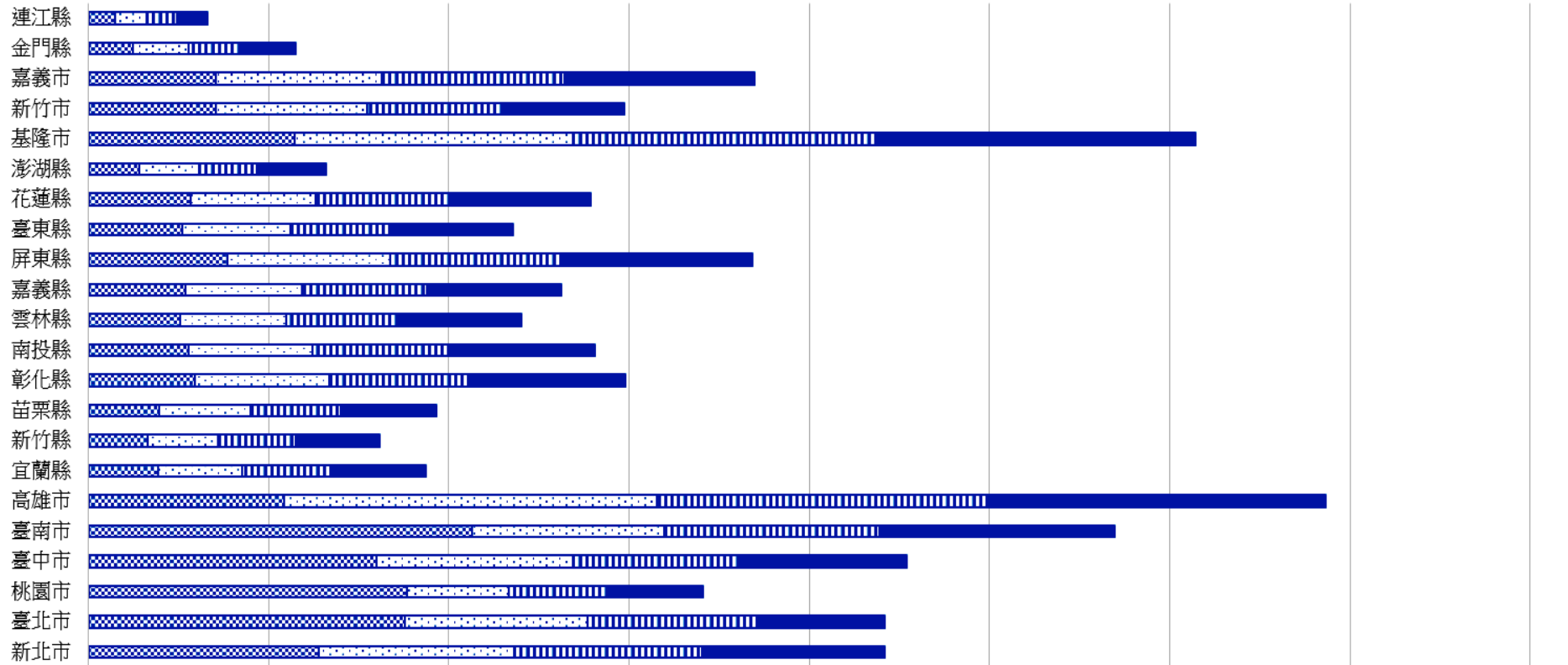
更新日期 108 年 9 月 23 日

項次	指標項目	統計數
1	行動支付普及率	39.7% (106 年) 、 50.3% (107 年)
2	行動支付交易金額 (不含第三方支付，如 Line Pay、Pi 錢包等)	106 年新台幣 148 億、107 年新台幣 478 億元
3	我國電子支付家數	5 家 (專營) 、 21 家 (兼營)
4	雲端發票開立張數	92,871 萬張 (截至 7 月底)

表 68 中央對直轄市及縣市政府基本設施補助經費設算表

中央對直轄市及縣市政府基本設施補助經費設算表

單位：百萬元



0 2,000 4,000 6,000 8,000 10,000 12,000 14,000 16,000

	新北市	臺北市	桃園市	臺中市	臺南市	高雄市	宜蘭縣	新竹縣	苗栗縣	彰化縣	南投縣	雲林縣	嘉義縣	屏東縣	臺東縣	花蓮縣	澎湖縣	基隆市	新竹市	嘉義市	金門縣	連江縣
104	2,552	3,508	3,533	3,201	4,259	2,173	769	651	789	1,183	1,110	1,017	1,071	1,539	1,037	1,137	561	2,291	1,415	1,418	487	299
105	2,176	2,031	1,130	2,173	2,133	4,135	937	790	1,010	1,490	1,381	1,178	1,303	1,813	1,200	1,381	669	3,088	1,682	1,839	622	340
106	2,086	1,915	1,088	1,857	2,385	3,671	983	855	1,001	1,563	1,503	1,246	1,387	1,914	1,100	1,477	639	3,371	1,507	2,021	592	340
107	2,027	1,378	1,071	1,844	2,609	3,757	1,053	935	1,065	1,721	1,632	1,368	1,482	2,107	1,370	1,579	765	3,541	1,338	2,118	603	337

表 69 行政院所屬各機關 108 年列管計畫 截至第 3 季執行情形

預算單位：億元

管制級別		計畫類別	公共建設	社會發展	科技發展	總體計畫
行政院管制	計畫項數(占比)	16 (1.27%)	7 (0.56%)	13 (1.03%)	36 (2.86%)	
	108年計畫經費(占比)	732.69 (7.72%)	570.90 (6.01%)	83.14 (0.88%)	1,386.72 (14.61%)	
	年分配經費執行率(至108年9月)	105.75%	98.48%	100.08%	102.20%	
	年計畫經費達成率(至108年9月)	59.67%	63.00%	63.90%	61.29%	
	年計畫經費達成率(107年同期)	61.55%	51.30%	67.78%	58.48%	
部會管制	計畫項數(占比)	252 (20.05%)	354 (28.16%)	192 (15.27%)	798 (63.48%)	
	108年計畫經費(占比)	3,312.55 (34.89%)	2,980.03 (31.39%)	644.62 (6.79%)	6,937.20 (73.07%)	
	年分配經費執行率(至108年9月)	99.41%	99.79%	105.03%	100.15%	
	年計畫經費達成率(至108年9月)	56.31%	72.07%	72.81%	64.61%	
	年計畫經費達成率(107年同期)	54.76%	71.55%	68.56%	62.97%	
自行管制	計畫項數(占比)	110 (8.75%)	208 (16.55%)	105 (8.35%)	423 (33.65%)	
	108年計畫經費(占比)	626.93 (6.60%)	451.71 (4.76%)	91.35 (0.96%)	1,169.99 (12.32%)	
	年分配經費執行率(至108年9月)	107.42%	101.91%	99.95%	104.34%	
	年計畫經費達成率(至108年9月)	60.47%	73.58%	73.59%	66.56%	
	年計畫經費達成率(107年同期)	51.72%	69.28%	73.12%	62.61%	
合計	計畫項數(占比)	378 (30.07%)	569 (45.27%)	310 (24.66%)	1,257 (100.00%)	
	108年計畫經費(占比)	4,672.17 (49.21%)	4,002.63 (42.16%)	819.11 (8.63%)	9,493.91 (100.00%)	
	年分配經費執行率(至108年9月)	101.47%	99.86%	103.96%	100.95%	
	年計畫經費達成率(至108年9月)	57.39%	70.50%	71.66%	64.15%	
	年計畫經費達成率(107年同期)	55.91%	67.60%	68.99%	63.54%	

表 70 水資源供需現況圖

水資源利用現況(民國95~104年平均)

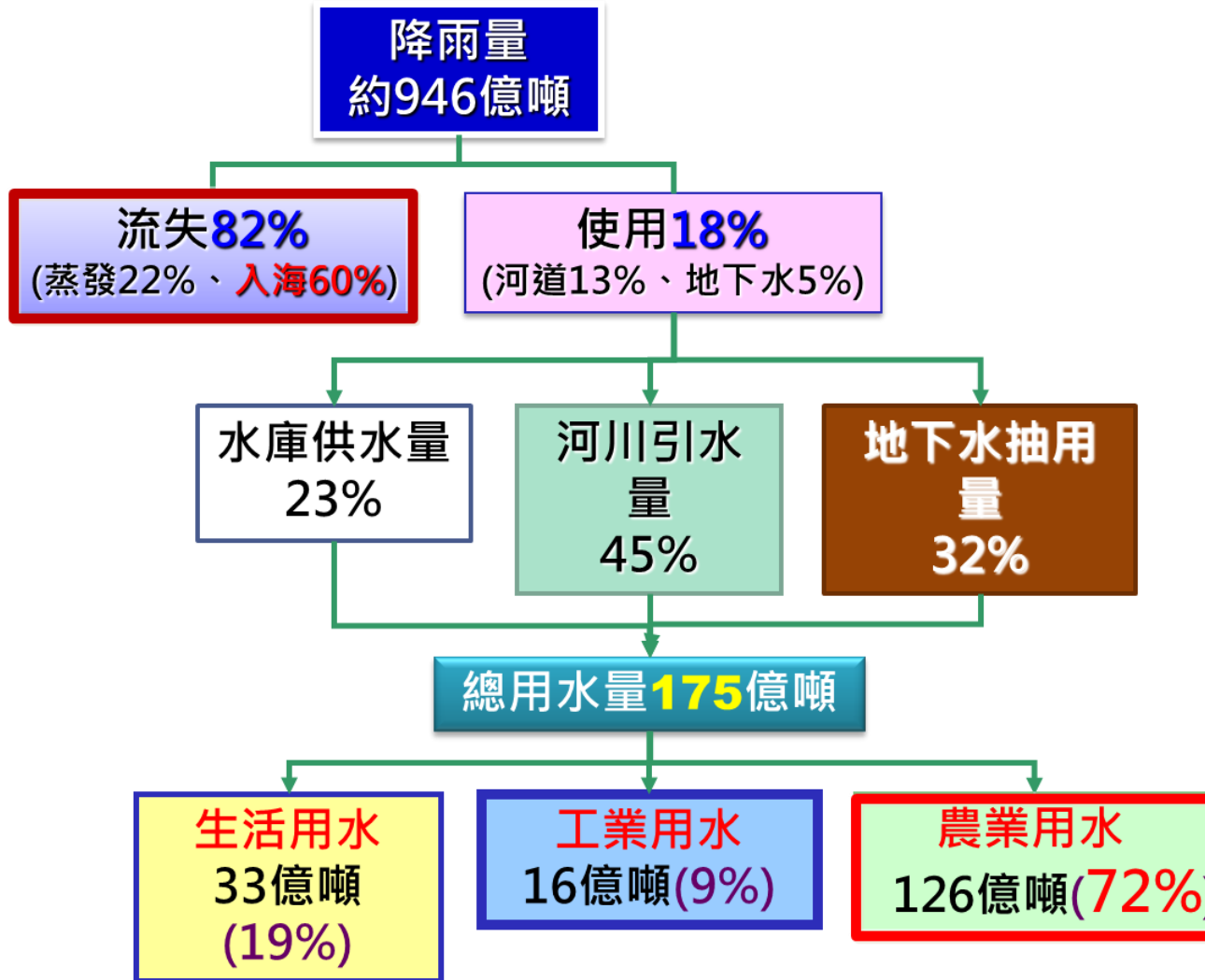


表 71 台灣地區能源供給及分配比(按能源別) 單位：千公秉油當量(%)

年別	總供給	煤及 煤產品	原油及 石油產品	天然氣	生質能、廢棄 物及慣常水力	核能發電	太陽光電、 風力及地熱
100 年	138,236.4 (100)	43,377.8 (31.4)	63,822.8 (46.2)	16,279.7 (11.8)	2,296.6 (1.7)	12,196.9 (8.8)	262.6 (0.2)
101 年	140,759.6 (100)	41,788.3 (29.7)	67,517.9 (48.0)	17,087.2 (12.2)	2,394.3 (1.7)	11,706.1 (8.3)	265.7 (0.2)
102 年	143,135.8 (100)	43,155.9 (30.2)	68,126.0 (47.6)	17,137.6 (11.90)	2,355.7 (1.7)	12,058.8 (8.4)	301.9 (0.2)
103 年	147,453.2 (100)	43,053.1 (29.2)	71,550.1 (48.5)	18,026.3 (12.20)	2,239.5 (1.6)	12,275.8 (8.3)	308.4 (0.2)
104 年	145,083.4 (100)	42,553.2 (29.3)	69,899.9 (48.2)	19,279.9 (13.30)	2,446.0 (1.7)	10,562.0 (7.3)	342.3 (0.2)
105 年	145,957.6 (100)	42,314.4 (29.0)	71,411.5 (48.9)	20,030.1 (13.7)	2,674.1 (1.8)	9,169.1 (6.3)	358.5 (0.3)
106 年	146,534.3 (100)	44,237.9 (30.2)	71,038.0 (48.5)	22,208.0 (15.2)	2,112.2 (1.4)	6,500.2 (4.4)	437.9 (0.3)
107 年	148,830.9 (100)	43,749.1 (29.4)	71,900.7 (48.3)	22,606.4 (15.2)	2,090.1 (1.4)	8,016.8 (5.4)	467.8 (0.3)
108 年	101,335.1 (100)	30,129.5 (29.7)	48,787.3 (48.1)	14,239.3 (14.1)	1,546.2 (1.5)	6,298.7 (6.2)	334.1 (0.3)

註：數據因採四捨五入方式計算，致總數與各細數之合略有差異。資料來源：經濟部能源局，能源統計月報，108年10月。

表 72 再生能源規劃目標

單位：百萬瓦(MW)

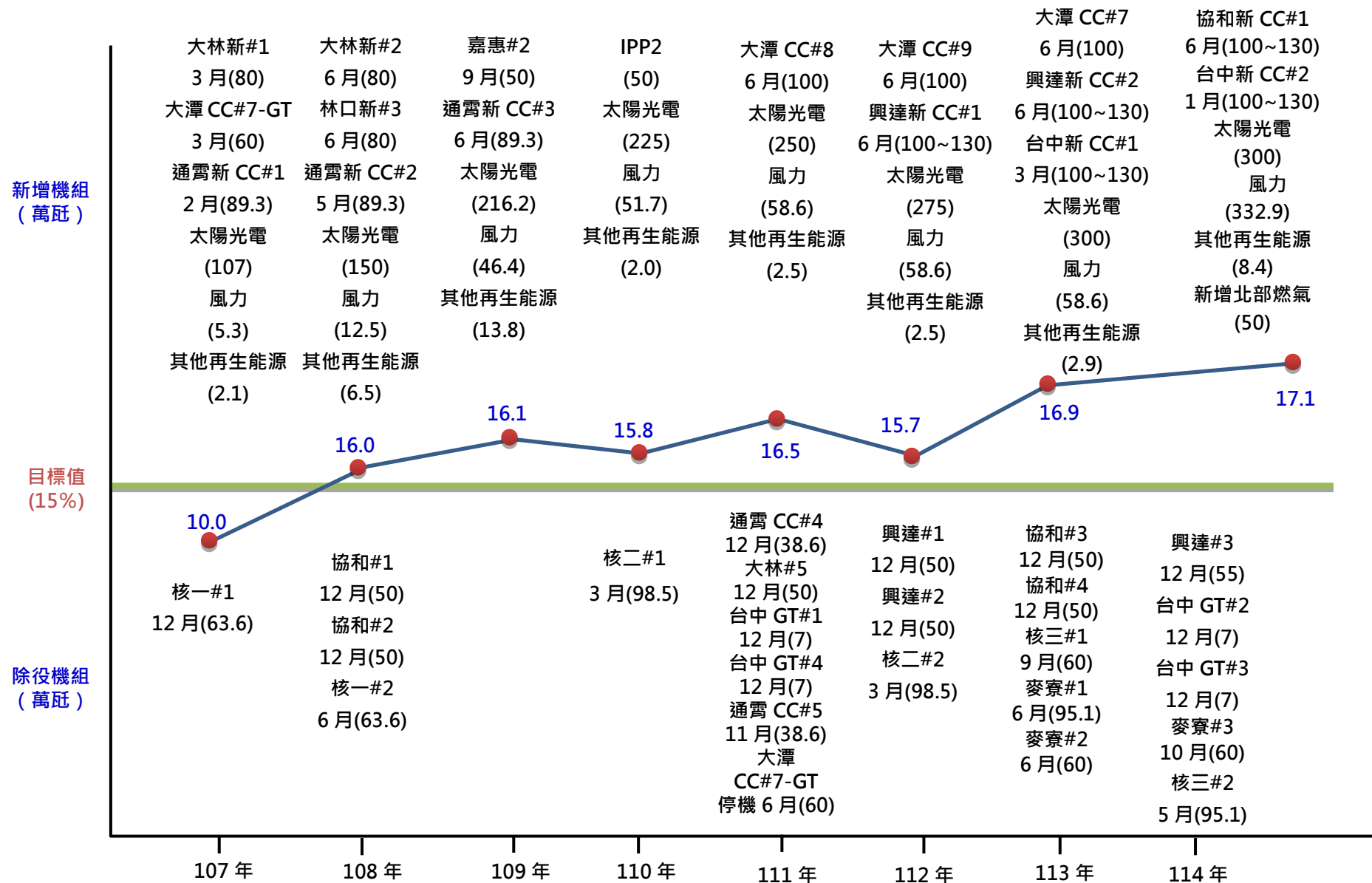
類別	年度	實績值			規劃目標		
		108 年 8 月	109 年	114 年			
太陽光電		3,683	6,500	20,000			
風力		716	1,790	6,938			
地熱能		0.33	150	200			
生質能及廢棄物		713	768	813			
慣常水力		2,092	2,100	2,150			
燃料電池		—	22.5	60			
再生能源總量		7,204	11,331	30,161			

註 1：經濟部以 2025 年發電量占比達 20% 為政策目標，其中，太陽光電裝置容量達 20GW、離岸風力發電裝置達 5.7GW。

註 2：生質能含蔗渣、黑液及沼氣，廢棄物含垃圾及廢輪胎。

資料來源：經濟部能源局能源統計月報，108 年 10 月。

表 73 107 年~114 年電力備用容量率預估



資料來源：經濟部

表 74 108 年度再生能源發電設備電能躉購費率

再生能源類別	分類	裝置容量級距	躉購費率 (元/度)	附註
太陽光電	屋頂型	1kw~20kw	5.8	1. 太陽光電興建成本 0.5 億元/MW。 2. 地面型太陽光電需土地面積 1.5 公頃/MW。 3. 屋頂型太陽光電需土地面積 1 公頃/MW；經濟部「綠能屋頂全民參與推動計畫」以民宅 30 坪屋頂試算，約可設置 10KW，屋主、地方政府分別可獲躉購費率回饋比率 10%、3%。 4. 高效能太陽光電設備，躉購費率加成 6%；「綠能屋頂全民參與推動計畫」太陽光電設備，躉購費率加成 3%。
		20kw~100kw	4.5	
		100kw~500kw	4.2	
		500kw 以上	4.7	
	地面型	1kw 以上	4.5	
	水面型(浮力式)	1kw 以上	4.9	
風力	陸域	1kw~30kw	7.9	陸域、離岸風力發電設備興建成本分別為 0.6 億元/MW、1.8 億元/MW。
		30kw 以上	2.5	
	離岸		5.5	
川流式水力			2.8	
生質能			5.1	
廢棄物			3.9	

資料來源：經濟部。

表 75 主要國家(地區)經濟成長率

單位：%

年(季)	美國*	歐元區*	日本	新加坡	韓國	香港	臺灣	中國大陸
2000年	4.1	3.8	2.8	8.9	8.9	7.7	6.4	8.4
2001年	1.0	2.1	0.4	-1.0	4.5	0.6	-1.3	8.3
2002年	1.8	0.9	0.1	4.2	7.4	1.7	5.6	9.1
2003年	2.8	0.7	1.5	4.4	2.9	3.1	4.1	10.0
2004年	3.8	2.3	2.2	9.5	4.9	8.7	6.5	10.1
2005年	3.3	1.7	1.7	7.5	3.9	7.4	5.4	11.3
2006年	2.7	3.2	1.4	8.9	5.2	7.0	5.6	12.7
2007年	1.8	3.0	1.7	9.1	5.5	6.5	6.5	14.2
2008年	-0.1	0.4	-1.1	1.8	2.8	2.1	0.7	9.7
2009年	-2.5	-4.5	-5.4	-0.6	0.7	-2.5	-1.6	9.4
2010年	2.6	2.1	4.2	14.5	6.5	6.8	10.6	10.6
2011年	1.6	1.6	-0.1	6.3	3.7	4.8	3.8	9.6
2012年	2.2	-0.9	1.5	4.4	2.3	1.7	2.1	7.9
2013年	1.8	-0.2	2.0	4.8	2.9	3.1	2.2	7.8
2014年	2.5	1.4	0.4	3.9	3.3	2.8	4.0	7.3
2015年	2.9	2.1	1.2	2.9	2.8	2.4	0.8	6.9
2016年	1.6	1.9	0.6	3.0	2.9	2.2	1.5	6.7
2017年	2.4	2.4	1.9	3.7	3.1	3.8	3.1	6.8
2018年	2.9	1.8	0.8	3.1	2.7	3.0	2.6	6.6
第1季	2.9	2.4	1.3	4.6	2.8	4.6	3.2	6.8
第2季	3.2	2.2	1.5	4.2	2.9	3.5	3.3	6.7
第3季	3.1	1.6	0.1	2.6	2.1	2.8	2.4	6.5
第4季	2.5	1.2	0.3	1.3	2.9	1.2	1.8	6.4
2019年								
第1季	2.7	1.3	1.0	1.1	1.7	0.6	1.8	6.4
第2季	2.3	1.2	1.0	0.1	2.0	0.4	2.4	6.2
第3季	2.0	1.1	-	0.1	2.0	-2.9	2.9	6.0

註：*係指經季節調整之實質 GDP 對上季成長率轉為年率。資料來源：行政院主計總處 108 年 8 月 16 日「國民所得統計及國內經濟情勢展望」及 108 年 10 月 31 日「108 年第 3 季國民所得概估統計」，各國官方網站。

表 76 主要國家平均每人 GDP

單位：美元

年	臺灣	美國	日本	德國	韓國	新加坡	香港	中國大陸
93 年	15,388	41,577	37,560	34,562	15,771	26,129	24,850	1,488
94 年	16,532	43,974	37,063	35,140	18,439	28,372	26,568	1,730
95 年	17,026	46,159	35,272	37,030	20,693	32,046	28,180	2,071
96 年	17,814	47,818	35,136	42,581	22,883	38,031	30,624	2,656
97 年	18,131	48,247	39,195	46,586	20,362	39,626	31,615	3,417
98 年	16,988	46,976	40,693	42,603	18,265	38,749	30,645	3,773
99 年	19,278	48,347	44,351	42,512	22,087	46,592	32,522	4,477
100 年	20,939	49,754	47,934	46,804	24,176	53,436	35,149	5,520
101 年	21,308	51,475	48,311	44,083	24,469	55,324	36,908	6,208
102 年	21,916	52,969	40,188	46,617	26,022	56,922	38,516	6,974
103 年	22,668	54,884	37,871	48,279	28,012	57,496	40,477	7,487
104 年	22,400	56,719	34,302	41,047	28,971	55,077	43,054	7,759
105 年	22,592	57,835	38,549	42,178	29,423	56,257	44,286	7,877
106 年	24,408	59,938	38,113	44,245	31,781	59,285	46,756	8,546
107 年	25,026	62,799	39,099	47,492	33,622	63,247	49,204	9,533
108 年 ^f	24,677	65,030	40,678	45,843	32,090	61,897	50,113	9,787
109 年 ^f	25,332	64,973	40,476	45,543	32,009	61,402	49,998	9,799

註：p 表初步統計數，f 表預測數。資料來源：我國資料取自 108 年 8 月 16 日行政院主計總處「國民所得統計及國內經濟情勢展望」；IHS Markit, World Overview, Oct. 15, 2019。

表 77 主要國家平均每人 GDP (PPP)

單位：美元(購買力平價)

年	臺灣	美國	日本	德國	韓國	新加坡	香港	中國大陸
2000	21,676	36,318	26,956	29,957	16,517	41,145	26,881	2,930
2001	21,746	37,101	27,594	31,152	17,508	40,539	27,548	3,220
2002	23,202	37,971	28,004	31,630	18,997	42,525	28,466	3,546
2003	24,516	39,412	28,907	31,996	19,815	45,908	29,711	3,949
2004	26,714	41,630	30,316	33,124	21,261	51,003	33,002	4,439
2005	28,934	44,026	31,776	34,505	22,735	55,217	36,330	5,064
2006	31,340	46,214	33,204	37,005	24,506	60,020	39,676	5,849
2007	34,157	47,869	34,657	39,367	26,406	64,504	43,162	6,824
2008	34,947	48,283	34,962	40,573	27,471	63,466	44,774	7,586
2009	34,537	47,008	33,358	38,744	27,733	61,675	43,801	8,306
2010	38,583	48,401	35,149	40,840	29,731	70,640	46,937	9,250
2011	40,778	49,816	35,775	43,249	31,229	75,113	49,819	10,290
2012	42,252	51,537	37,088	44,300	32,386	77,749	51,195	11,260
2013	43,832	53,032	38,559	45,227	33,755	81,821	53,412	12,291
2014	46,337	54,952	39,502	46,890	35,320	85,490	55,602	13,368
2015	47,093	56,718	40,511	47,679	36,501	87,298	57,091	14,372
2016	48,182	57,815	41,353	48,844	37,810	89,203	58,425	15,415
2017	50,520	59,999	42,761	50,522	41,331	96,414	61,447	16,659
2018	53,074	62,869	44,246	52,386	43,290	101,387	64,199	18,116

資料來源：IMF, WEO database, 2019 年 10 月。表中數字為以當期價格(current prices)計算之每人 GDP(PPP)。

表 78 國際競爭力評比

2019.10

國際評比機構		國家別						
		臺灣	美國	日本	韓國	新加坡	香港	中國大陸
IMD (洛桑管理學院)	2019 年數位競爭力排名 (2019.09 發布)	13 名 (▲3)	1 (—)	23 名 (▼1)	10 名 (▲4)	2 名 (—)	8 名 (▲3)	22 名 (▲8)
	2019 年世界競爭力排名 (2019.05 發布)	16 名 (▲1)	3 名 (▼2)	30 名 (▼5)	28 名 (▼1)	1 名 (▲2)	2 名 (—)	14 名 (▼1)
	2018 年世界人才報告 (2018.11 發布)	27 名 (▼4)	12 名 (▲4)	29 名 (▲2)	33 名 (▲6)	13 名 (—)	18 名 (▼6)	39 名 (▲1)
WEF (世界經濟論壇) 2019 年全球競爭力排名 (2019.10 發布)		12 名 (▲1)	2 名 (▼1)	6 名 (▼1)	13 名 (▲2)	1 名 (▲1)	3 名 (▲4)	28 名 (—)
BERI (商業環境風險評估公司) 2019 年各國投資環境評估排名 (2019.08 發布)		4 名 (—)	16 名 (▲2)	5 名 (▲3)	5 名 (—)	3 名 (—)	無標示	25 名 (▼4)
Heritage Foundation (傳統基金會) 2019 年經濟自由度 (2019.01 發布)		10 名 (▲3)	12 名 (▲6)	30 名 (—)	29 名 (▼2)	2 名 (—)	1 名 (—)	100 名 (▲10)
World Bank (世界銀行) 2020 年經商便利度排名 (2019.10 發布)		15 名 (▼2)	6 名 (▲2)	29 名 (▲10)	5 名 (—)	2 名 (—)	3 名 (▲1)	31 名 (▲15)

註：1. () 括號內 ▲ 係較上年或上次排名提升；▼ 係較上年或上次排名下降；— 係排名與上年或上次相同。

2. BERI 每年於 4 月、8 月及 12 月發布排名，其餘國際評比機構為每年發布一次。資料來源：各發布機構。

表 79 近年世界銀行(WB)對我國經商環境改革之評比

經商環境報告	DB2020	DB2019	DB2018	DB2017	DB2016	DB2015	DB2014	DB2013	DB2012	DB2011	DB2010	DB2009	11年 改革變動
發布年	2019	2018	2017	2016	2015	2014	2013	2012	2011	2010	2009	2008	
EoDB 全球排名	15	13	15	11	11	19	16	16	25	33	46	61	+46
1 開辦企業	21	20	16	19	22	15	17	16	16	24	29	119	+98
2 申請建築許可	6	2	4	3	6	11	7	9	87	95	97	127	+121
3 電力取得	9	8	3	2	2	2	7	6	3	-	-	-	-6
4 財產登記	20	19	18	17	18	40	31	32	33	32	30	26	+6
5 獲得信貸	104	99	90	62	59	52	73	70	67	72	71	68	-36
6 保護少數股東	21	15	24	22	25	30	34	32	79	74	73	70	+49
7 繳納稅款	39	29	56	30	39	37	58	54	71	87	92	100	+61
8 跨境貿易	61	58	55	68	65	32	18	23	23	17	33	30	-31
9 執行契約	11	11	10	14	16	93	84	90	88	90	90	88	+77
10 債務清理	23	23	20	22	21	18	16	15	14	10	11	11	-12

附註：①EoDB 全球排名及各指標排名，以世界銀行當年發布《經商環境報告》為準。

②「電力取得」指標，世界銀行自 2011 年發布第 1 次評比調查。

表 80 主要國家失業率

單位：%

年(月)	臺灣	美國*	日本*	德國	南韓*	新加坡*	香港*	中國大陸
2011年	4.39	9.0	4.6	6.0	3.4	2.9	3.4	4.1
2012年	4.24	8.1	4.4	5.5	3.2	2.8	3.3	4.1
2013年	4.18	7.4	4.0	5.3	3.1	2.8	3.4	4.1
2014年	3.96	6.2	3.6	5.0	3.5	2.7	3.2	4.1
2015年	3.78	5.3	3.4	4.6	3.6	2.8	3.3	4.1
2016年	3.92	4.9	3.1	4.1	3.7	3.0	3.4	4.0
2017年	3.76	4.4	2.8	3.8	3.7	3.1	-	4.0
12月	3.66	4.1	2.7	3.6	3.6	3.0	2.9	3.9
2018年	3.71	3.9	2.4	3.4	3.8	2.9	2.8	-
1月	3.63	4.1	2.4	3.5	3.6	-	2.9	-
2月	3.70	4.1	2.5	3.5	3.6	-	2.9	-
3月	3.66	4.0	2.5	3.5	4.0	2.9	2.9	3.9
4月	3.64	3.9	2.5	3.5	3.8	-	2.8	-
5月	3.63	3.8	2.3	3.4	4.0	-	2.8	-
6月	3.70	4.0	2.5	3.4	3.7	2.9	2.8	3.8
7月	3.81	3.9	2.5	3.4	3.8	-	2.8	-
8月	3.87	3.8	2.4	3.4	4.1	-	2.8	-
9月	3.76	3.7	2.4	3.4	4.0	2.9	2.8	3.8
10月	3.75	3.8	2.4	3.3	3.9	-	2.8	-
11月	3.70	3.7	2.5	3.3	3.8	-	2.8	-
12月	3.66	3.9	2.4	3.3	3.8	3.0	2.8	3.8
2019年	-	-	-	-	-	-	-	-
1月	3.64	4.0	2.5	3.2	4.4	-	2.8	-
2月	3.72	3.8	2.3	3.2	3.7	-	2.8	-
3月	3.68	3.8	2.5	3.2	3.8	3.0	2.8	3.7
4月	3.67	3.6	2.4	3.2	4.1	-	2.8	-
5月	3.67	3.6	2.4	3.1	4.0	-	2.8	-
6月	3.73	3.7	2.3	3.1	4.0	3.1	2.8	3.6
7月	3.82	3.7	2.2	3.1	4.0	-	2.9	-
8月	3.89	3.7	2.2	3.1	3.1	-	2.9	-
9月	3.80	3.5	-	-	-	-	2.9	-

註：*表季節調整後資料；香港失業率係3個月（當月及前2個月）平均值；新加坡失業率係居民失業率，僅含新加坡籍與永久居民失業者，不含外籍勞工之失業者；中國大陸失業率為城鎮失業率=城鎮登記失業者人數/(城鎮就業者人數+城鎮登記失業者人數)。

表 81 主要國家平均每月薪資(以美元計)

年別	臺灣	韓國	新加坡	香港	日本	美國	加拿大	德國	英國	中國大陸
2008 年	1,409	2,331	2,811	1,461	3,205	3,205	3,291	-	3,555	347
2009 年	1,280	2,065	2,662	1,433	3,370	3,247	3,119	4,801	2,995	393
2010 年	1,411	2,436	2,999	1,490	3,615	3,334	3,585	4,692	3,030	450
2011 年	1,560	2,566	3,446	1,630	3,969	3,423	3,826	5,089	3,214	539
2012 年	1,557	2,659	3,547	1,709	3,937	3,512	3,884	4,817	3,221	617
2013 年	1,551	2,590	3,694	1,780	3,218	3,572	3,835	5,037	3,216	692
2014 年	1,575	2,758	3,731	1,836	2,988	3,658	3,665	5,149	3,431	765
2015 年	1,537	2,644	3,558	1,915	2,592	3,740	3,226	4,413	3,261	830
2016 年	1,524	2,676	3,673	1,967	2,901	3,824	3,127	4,511	2,960	847
2017 年	1,658	2,837	3,787	2,015	2,826	3,923	3,258	4,675	2,821	916
2018 年	1,738	3,067	4,011	2,104	2,917	4,053	3,348	5,050	3,009	1,037

註：工業及服務業員工每月名目薪資。

資料來源：勞動部，國際勞動統計 (107 年)，108 年出版。

表 82 健康與醫療概況

年別	零歲平均餘命			每 10 萬人口標準化死亡率(人)	每萬人口執業西醫師數 (人)
	總計	男	女		
96 年	78.4	75.5	81.7	491.6	15.6
97 年	78.6	75.6	81.9	484.3	16.1
98 年	79.0	76.0	82.3	466.7	16.4
99 年	79.2	76.1	82.5	455.6	16.8
100 年	79.1	76.0	82.6	462.4	17.2
101 年	79.5	76.2	83.0	450.6	17.5
102 年	79.9	76.7	83.3	435.3	17.9
103 年	79.8	76.7	83.2	443.6	18.3
104 年	80.2	77.0	83.6	431.5	18.7
105 年	80.0	76.8	83.4	439.4	19.0
106 年	80.4	77.3	83.7	424.3	19.7
107 年	80.7	77.6	84.1	415.0	20.1

資料來源：行政院主計總處，國民所得統計摘要；內政部統計處全球資訊網、衛生福利部衛生福利統計專區。

表 83 教育與研究概況

單位：%

年度	項目 高等教育粗在學率	政府對教育機構之教育經費支出佔 GDP 比率	15 歲以上民間人口教育水準		
			國中及以下	高中職	大專及以上
96 年	85.3	3.7	34.4	32.7	32.9
97 年	83.2	3.8	33.3	32.3	34.3
98 年	82.2	4.3	32.3	32.1	35.6
99 年	83.8	3.8	31.3	32.0	36.8
100 年	83.4	3.9	30.3	31.8	37.9
101 年	84.4	3.9	29.3	31.7	39.0
102 年	83.9	3.7	28.4	31.5	40.1
103 年	83.8	3.5	27.4	31.4	41.2
104 年	83.8	3.4	27.4	31.4	41.2
105 年	83.9	3.4	25.7	31.0	43.3
106 年	84.5	4.94	24.8	30.8	44.4
107 年	84.7	4.99	24.2	29.8	46.0

資料來源：行政院主計總處，中華民國統計資訊網。

表 84 房價所得比

年度季別	項目	全國	臺北市	新北市	臺中市	臺南市	高雄市	桃園市
102年	第一季	8.35	15.52	12.22	8.37	6.45	7.47	-
102年	第二季	8.95	15.21	12.79	8.21	6.17	7.64	-
102年	第三季	8.95	14.88	12.90	8.02	6.22	7.62	-
102年	第四季	8.37	15.01	12.67	8.14	6.35	7.34	-
103年	第一季	7.51	14.60	12.40	7.47	5.86	7.51	6.06
103年	第二季	8.34	14.25	12.80	8.15	6.18	7.64	7.09
103年	第三季	8.39	15.19	12.81	8.30	6.49	7.64	7.24
103年	第四季	8.41	14.60	12.40	7.47	5.86	7.51	7.11
104年	第一季	8.46	16.16	13.02	8.53	6.69	7.88	7.17
104年	第二季	8.69	16.10	12.95	8.83	6.80	7.91	7.90
104年	第三季	8.52	15.63	12.54	8.65	6.80	7.90	7.69
104年	第四季	8.51	15.75	12.66	8.90	6.74	7.87	7.50
105年	第一季	8.46	14.90	12.43	8.87	6.96	7.67	7.62
105年	第二季	8.97	15.07	12.51	9.34	7.33	8.11	8.21
105年	第三季	9.35	15.47	12.70	9.42	7.44	8.61	8.50
105年	第四季	9.32	15.18	12.61	9.75	7.42	8.44	8.58
106年	第一季	9.24	15.52	12.49	9.37	7.37	8.17	8.49
106年	第二季	9.46	15.64	12.70	9.63	7.58	8.50	8.30
106年	第三季	9.22	15.12	12.48	9.43	7.34	8.32	8.22
106年	第四季	9.16	14.99	12.71	9.61	7.57	8.22	8.14
107年	第一季	9.08	15.00	12.75	9.58	7.29	8.16	8.07
107年	第二季	9.00	15.01	12.27	9.30	7.20	7.94	8.12
107年	第三季	8.82	14.07	12.14	9.26	6.83	7.55	7.51
107年	第四季	8.57	13.86	11.85	9.47	6.67	6.98	7.20
108年	第一季	8.66	14.15	12.03	9.74	7.04	7.50	7.39

資料來源：內政部營建署，不動產資訊平臺。

表 85 社會安全統計—社會福利支出

會計年度	各級政府社會福利支出淨額（新臺幣億元；%）											所占比率(%)		平均每人社會福利受益淨額（元）	
	總計		社會保險		社會救助		福利服務		國民就業		醫療保健		占政府支出		占國民生產毛額
97 ^{註1}	3,681	100	1,477	40.11	256	6.95	1,583	43.00	23	0.62	344	9.35	15.7	2.8	16,008
98	3,886	100	1,893	48.71	241	6.20	1,367	35.18	27	0.69	357	9.19	14.5	3.0	16,837
99	4,154	100	2,031	48.89	308	7.41	1,386	33.37	48	1.16	380	9.15	16.2	3.0	17,949
100	4,469	100	2,253	50.41	312	6.98	1,478	33.07	53	1.19	374	8.37	17.1	3.2	19,269
101	5,404	100	3,035	56.16	366	6.77	1,621	30.00	34	0.63	349	6.46	20.2	3.7	23,224
102	5,369	100	3,210	59.79	362	6.74	1,409	26.24	30	0.56	358	6.67	20.1	3.6	23,000
103	5,171	100	2,941	56.87	220	4.25	1,616	31.25	27	0.52	367	7.10	19.5	3.2	22,097
104	5,320	100	3,108	58.42	210	3.95	1,603	30.13	29	0.54	370	6.95	20.1	3.2	22,706
105	5,485	100	3,273	59.66	210	3.83	1,602	29.20	28	0.52	373	6.80	20.0	3.2	23,303
106	5,638	100	3,409	60.46	201	3.57	1,610	28.56	29	0.51	390	6.92	20.3	3.2	23,937
107	5,880	100	3,664	62.31	198	3.37	1,587	26.99	30	0.51	401	6.82	20.7	3.2	24,937

註：政府歲出政事別「社會福利支出」包括社會保險、社會救助、福利服務、國民就業、醫療保健等。

資料來源：內政部統計處；財政部，107年財政統計年報，108年。

表 86 社會安全統計—低收入戶、中低收入戶戶數及人數

年 底	低收入戶				中低收入戶			
	戶數(戶)	占總戶數 比率(%)	人數(人)	占總人口 比率(%)	戶數(戶)	占總戶數 比率(%)	人數(人)	占總人口 比率(%)
96年	90,862	1.21	220,990	0.96	-	-	-	-
97年	93,032	1.22	223,697	0.97	-	-	-	-
98年	105,265	1.35	256,342	1.11	-	-	-	-
99年	112,200	1.41	273,361	1.18	-	-	-	-
100年	128,237	1.59	314,282	1.35	35,420	0.44	120,042	0.52
101年	145,613	1.78	357,446	1.53	88,988	1.09	282,019	1.21
102年	148,590	1.79	361,765	1.55	108,589	1.31	334,391	1.43
103年	149,958	1.79	357,722	1.53	114,522	1.37	349,130	1.49
104年	146,379	1.73	342,490	1.46	117,686	1.36	356,185	1.52
105年	145,176	1.70	331,776	1.41	119,081	1.39	358,161	1.52
106年	142,814	1.65	317,257	1.35	117,776	1.36	350,425	1.49
107年	143,941	1.65	311,405	1.32	115,570	1.32	338,468	1.43

註：低收入戶等級：1. 台灣省及福建省金門、連江縣：第 1. 2. 3 款(類)；2. 台北市：第 0、1、2、3、4 類；3. 高雄市：第 1. 2. 3. 4 類(第 4 類自民國 100 年 7 月 1 日起新增)。資料來源：衛生福利部統計處；內政部統計處。

表 87 社會安全統計—最低生活費標準

單位：新臺幣元

地 區	台灣省	台北市	高雄市	新北市	台中市	台南市	桃園市	金門縣/連江縣
98 年度	9,660	14,558	11,309	10,792	-----	-----	-----	7,400
99 年度	9,829	14,614	11,309	10,792	-----	-----	-----	7,400
100 年度 (1-6 月)	9,829	14,794	10,033	10,792	9,945	9,829	-----	7,920
100 年度 (7-12 月)	10,244	14,794	11,146	11,832	10,303	10,244	-----	8,798
101 年度	10,244	14,794	11,890	11,832	10,303	10,244	-----	8,798
102 年度	10,244	14,794	11,890	11,832	11,066	10,244	-----	8,798
103 年度	10,869	14,794	11,890	12,439	11,860	10,869	10,869	9,769
104 年度	10,869	14,794	12,485	12,840	11,860	10,869	12,821	9,769
105 年度	11,448	15,162	12,485	12,840	13,084	11,448	13,692	10,290
106 年度	11,448	15,544	12,941	13,700	13,084	11,448	13,692	10,290
107 年度	12,388	16,157	12,941	14,385	13,813	12,388	13,692	11,135
108 年度	12,388	16,580	13,099	14,666	13,813	12,388	14,578	11,135
109 年度	12,388	17,005	13,099	15,500	14,596	12,388	15,281	11,648

註：1. 社會救助法第 4 條第 2 項規定：「前項所稱最低生活費，由中央、直轄市主管機關參照中央主計機關所公布當地區最近一年平均每人消費支出 60% 定之，…」；99 年 12 月 29 日修正公布為：「最低生活費，由中央、直轄市主管機關參照中央主計機關所公布當地區最近一年每人可支配所得中位數 60% 定之，…」，並自 100 年 7 月 1 日施行。

2. 109 年度「低收入戶資格」審查標準：家庭總收入平均分配全家人口，每人每月在上表各該地區最低生活費以下；動產部分，除臺北市為每人每年 15 萬元，新北市每人每年 8 萬元，金門縣/連江縣每戶 40 萬元（第 5 口起每增 1 口增 10 萬元）外，台灣省及其他四都均為每人每年 7 萬 5,000 元；另不動產部分，台灣省每戶（以下同）353 萬元；台北市 740 萬元；高雄市 355 萬元；新北市 362 萬元；台中市 356 萬元；台南市 353 萬元；桃園市 360 萬元；金門縣/連江縣 275 萬元。「中低收入戶」資格審查標準：台灣省每人每月不超過（以下同）18,582 元；台北市每人 24,293 元；高雄市每人 19,649 元；新北市每人 23,250 元；台中市每人 21,894 元；台南市每人 18,582 元；桃園市每月 22,922 元；金門縣/連江縣每人 17,472 元；動產部分，除臺北市為每人每年 15 萬元，新北市每人每年 12 萬元，金門縣/連江縣每戶 60 萬元（第 5 口起每增 1 口增 15 萬元）外，台灣省及其他四都均為每人每年 11 萬 2,500 元；另不動產部分，台灣省 530 萬元；台北市 876 萬元；高雄市 532 萬元；新北市 543 萬元；台中市 534 萬元；台南市 530 萬元；桃園市 540 萬元；金門縣/連江縣 413 萬元。

資料來源：衛生福利部社會救助及社工司、各縣市政府。

表 88 社會安全統計—身心障礙者統計

年別	身心障礙者人數 (按障礙級別)					身心障礙人數占 總人口比率 (%)
	總人數 (人)	極重度 (人)	重度 (人)	中度 (人)	輕度 (人)	
96 年	1,020,760	115,594	188,130	351,966	365,070	4.45
97 年	1,040,585	117,033	188,535	354,579	380,438	4.52
98 年	1,071,073	120,597	193,224	360,414	396,838	4.63
99 年	1,076,293	119,798	190,123	359,721	406,651	4.65
100 年	1,100,436	122,749	193,332	365,230	419,125	4.74
101 年	1,117,518	129,407	191,748	366,173	430,190	4.79
102 年	1,125,113	140,848	189,106	364,353	430,806	4.81
103 年	1,141,677	141,343	191,209	368,677	440,448	4.87
104 年	1,155,650	141,998	193,817	371,256	448,579	4.92
105 年	1,170,199	143,108	196,230	374,216	456,645	4.97
106 年	1,167,450	140,170	195,977	373,692	457,611	4.95
107 年	1,173,978	139,096	200,187	377,234	457,461	4.98

資料來源：衛生福利部，社會福利統計年報。

表 89 各縣市老年人口概況及老人福利機構資源統計

縣市別	108年9月底 人口數	108年9月底 老年人口數	老年人口比 率%	失能老人數 推估	長期照顧機構、安養機構		護理之家		榮民之家		總床數	每萬失能 老人床數
					家數	床數	家數	床數	家數	床數		
總計	23,593,783	3,552,687	15.06%	451,191	1,091	60,820	532	44,994	16	8,505	114,319	2533.7
衛福部直轄					23	5,298	-	-	-	-	5,298	
新北市	4,012,918	567,253	14.14%	72,041	215	10,371	85	6,560	2	1,496	18,427	2557.8
臺北市	2,647,164	471,398	17.81%	59,868	103	5,288	21	1,520	0	0	6,808	1137.2
桃園市	2,242,685	266,830	11.90%	33,887	66	3,255	44	4,102	2	1,381	8,738	2578.5
臺中市	2,812,507	355,502	12.64%	45,149	67	3,922	69	6,657	0	0	10,579	2343.1
臺南市	1,881,494	291,647	15.50%	37,039	110	5,554	74	6,006	3	1,121	12,681	3423.7
高雄市	2,773,199	431,418	15.56%	54,790	155	7,774	69	5,204	2	1,324	14,302	2610.3
宜蘭縣	454,345	74,342	16.36%	9,441	41	2,450	8	550	0	0	3,000	3177.5
新竹縣	562,674	70,311	12.50%	8,929	19	1,263	12	1,309	0	0	2,572	2880.3
苗栗縣	546,093	89,398	16.37%	11,354	14	846	11	725	0	0	1,571	1383.7
彰化縣	1,273,130	200,968	15.79%	25,523	48	2,021	36	3,699	2	759	6,479	2538.5
南投縣	494,692	87,330	17.65%	11,091	17	1,146	17	1,385	0	0	2,531	2282.0
雲林縣	682,066	125,229	18.36%	15,904	41	2,015	13	920	1	446	3,381	2125.9
嘉義縣	503,773	98,177	19.49%	12,468	27	1,317	12	1,149	0	0	2,466	1977.8
屏東縣	820,155	139,545	17.01%	17,722	55	2,996	22	2,010	1	474	5,480	3092.2
臺東縣	217,166	35,931	16.55%	4,563	14	730	4	377	1	448	1,555	3407.7
花蓮縣	326,576	53,652	16.43%	6,814	17	974	4	475	1	482	1,931	2834.0
澎湖縣	105,152	17,145	16.30%	2,177	3	134	2	139	0	0	273	1253.8
基隆市	369,132	60,029	16.26%	7,624	30	1,908	9	571	0	0	2,479	3251.7
新竹市	447,952	55,343	12.35%	7,029	9	387	5	258	1	574	1,219	1734.4
嘉義市	267,863	40,898	15.27%	5,194	14	842	14	1,368	0	0	2,210	4254.9
金門縣	139,987	18,798	13.43%	2,387	2	295	0	0	0	0	295	1235.7
連江縣	13,060	1,543	11.81%	196	1	34	1	10	0	0	44	2245.3

資料來源：衛生福利部社會及家庭署、內政部統計處。（註：失能老人數推估＝每月底老年人口數*失能率12.7%。）

表 90 數位政府績效統計表

工作項目	績效項目	效益
網路報稅 (財政部)	107 年度綜合所得稅網路申報	396 萬餘件 (佔全部申報件數比例 62.8%)
	107 年度使用綜所稅稅額試算服務	218 萬餘件 (佔全部申報件數比例 34.6%)
	(協調各單位提供 22,988 個單位扣除額資料-賦稅署公告數據)	節省扣除額單據列印及寄送成本達 1.85 億元，節省稽徵機關收件成本 1.07 億元
新公文電子交換系統 (108 年 10 月底)	中央二級及地方一級以上機關(108 年 1 月~ 10 月)	累計使用新交換系統之比率 100% 【累計使用新交換系統機關數 88 個÷(中央二級、地方一級、自建機關總數 88 個)×100%】
不動產移轉網實整合服務	民眾使用不動產移轉服務累積量(108 年 1 月~ 10 月)	143,065 次
建築管理智慧化服務	建築數位資料增值應用服務累積使用人次(108 年 1 月~ 10 月)	105.9 萬人次
健康醫療服務	健康存摺累計使用人次(108 年 1 月~ 10 月)	781 萬人次(103 年底累計至今 1,764 萬人次)
公司與商業及有限合夥一站式線上服務	便民貿商線上申辦累計至 108 年 10 月案件數	101 萬筆
公共政策網路參與平臺 (108 年 10 月底)	推動公共政策網路參與-造訪人次	1,726 萬人次
	推動公共政策網路參與-「眾開講」	139 個政策議題及 3,500 個「法規及法律命令草案預告」開放徵詢
	推動公共政策網路參與-「提點子」	7,571 項提議(181 項成案)
	推動公共政策網路參與-「來監督」	提供自 105 年度起之民眾關心重大計畫執行概況執行中計畫計 2,004 項及已完成計畫計 676 項
政府入口網	申辦表單服務項數 (108 年 10 月) 單月	10,920 筆
	網路申辦服務項數 (108 年 10 月) 單月	3,188 筆
	滿意度 (107/11/1-107/11/30 調查)	86.15%

資料來源：1. 網路報稅：財政部報稅資料

2. 公文電子交換、公文線上簽核、公文雙面列印、公文綠色環保效益：檔案管理局資料

3. 政府入口網：國家發展委員會網站

工作項目	績效項目	效益
電子化政府服務平臺	介接服務數(108年10月底)	452項(219個機關)
電子付費平台	網路繳交學雜累計筆數(108年1~10月)	786,453筆
	網路繳交學費累計金額(108年1~10月)	超過97億元
	網路繳交機關規費累計筆數(108年1~10月)	564,550筆
	網路繳交機關規費累計金額(108年1~10月)	超過229億元
	網路繳費累計總金額(108年1月~10月)	超過327億元
政府採購資訊系統	107年共同供應契約電子採購金額	133.94億元
	107年機關提供電子領標率	99.49%
	107年廠商電子領標數	95.47萬件
政府公報 (108年10月)	行政院公報資訊網會員數	80,376人
	行政院公報資訊網瀏覽數	719萬人次(7,195,042)
IC卡電子憑證 (108年10月31日)	自然人憑證累計發卡數(MOICA)	6,997,095張
	政府機關憑證簽發總數(GCA)	237,852張
	組織與團體IC卡發放總數(XCA)	130,020張
	工商憑證IC卡簽發數(MOEACA)	1,519,124張
政府網際服務網(GSN)	各級政府機關接取線路數(108年10月底)	超過40,000條電路
	介接機關數(108年10月底)	超過3,300個機關
	有效節省個別機關各自連網經費	約30億元(每年平均節省效益)
無障礙全網站檢測	A標章數	1,047
	AA標章數	494
	AAA標章數	35
	A+標章數	1,342
		符合無障礙規範之網站數： 2,918個 (左列各項加總，108年10月31日查詢)

資料來源：1. 電子化政府服務平臺、電子付費平台、政府公報、IC卡電子憑證、政府網際服務網(GSN)：國家發展委員會

2. 無障礙全網站檢測：國家通訊傳播委員會

3. 政府採購資訊系統：公共工程委員會

工作項目	績效項目	效益
國際評比	2018年日本早稻田大學數位政府評比調查(2018/10/27公布,65個受評國家)	第9名
臺灣資訊環境 (107年數位機會調查數據)	家戶連網率	84.9%
	個人網路使用率	86.5%
	網路族無線或行動上網率	98.2%
	手機族行動上網率	88.2%
	網路購物率	58.5%
中央行政機關室內公共區域提供免費無線上網推動現況	累計至108年10月31日熱點數	逾9,600處
	累計至108年10月31日註冊人數(含境外旅客註冊人數)	本國人帳號5,492,445人數,外籍旅客帳號819,432人數
	累計至108年10月31日使用人次	401,122,654人次
政府資料開放平臺 (data.gov.tw)推動現況	累計至108年10月底瀏覽次數	60,857,334人次
	累計至108年10月底下載次數	13,578,488次
政府網站流量前10名統計排行(108年10月)	排名1: 臺灣銀行匯率利率黃金牌價查詢服務	瀏覽人次: 312,526
	排名2: 臺中市政府	瀏覽人次: 257,428
	排名3: 交通部臺灣鐵路管理局	瀏覽人次: 195,485
	排名4: 財政部電子發票整合服務平臺	瀏覽人次: 141,514
	排名5: 衛生福利部	瀏覽人次: 121,221
	排名6: 全國商工行政服務入口網	瀏覽人次: 108,139
	排名7: 外交部領事事務局	瀏覽人次: 102,216
	排名8: 新北市政府	瀏覽人次: 81,850
	排名9: 食品藥物管理署	瀏覽人次: 79,251
	排名10: 臺北市府	瀏覽人次: 73,337

資料來源：1. 國際評比：WEF「全球資訊科技評比報告」以及日本早稻田大學電子政府發展調查。

2. 臺灣資訊環境、中央行政機關室內公共區域提供免費無線上網推動現況、政府資料開放平臺(data.gov.tw)推動現況：國家發展委員會網站。