

國家發展委員會 新聞稿

發布日期：107 年 4 月 27 日

聯絡人：吳明蕙、利秀蘭

聯絡電話：2316-5851、5852

107 年 3 月份景氣概況

107 年 3 月景氣對策信號綜合判斷分數為 23 分，較上月之 24 分，減少 1 分，燈號續呈綠燈，領先指標雖下跌，但同時指標持續上升且增幅擴大，顯示當前國內經濟保持溫和成長。

展望今年，全球經濟成長及世界貿易量擴張均加速，可望挹注我國出口動能，惟美中貿易摩擦升溫、金融市場波動及地緣政治風險等不確定因素，仍須密切關注。內需方面，半導體領導廠商持續在國內擴大新世代先進製程投資，加以政府積極改善投資環境，國際大廠紛紛表示將來台設立研發據點，以及政府積極落實前瞻基礎建設及推動各項產業創新發展計畫等，帶動國內投資擴增；受惠國內景氣回溫、就業市場持續改善下，可望推升民眾所得水準及消費力。根據各主要機構最新預測，今年國內經濟前景仍審慎樂觀，並密切注意全球經濟不確定因素。

一、景氣對策信號¹（詳圖 1、圖 2）

2018 年 3 月較上月減少 1 分為 23 分，燈號續呈綠燈，9 項構成項目中，海關出口值由黃藍燈轉呈綠燈，增加 1 分；機械及電機設備進口值由黃紅燈轉呈綠燈，製造業銷售量指數由綠燈轉為黃藍燈，分數各減少 1 分，其餘 6 項燈號不變。個別構成項目說明如下：

- 貨幣總計數 M1B 變動率：由上月 4.0% 增為 5.3%，燈號續為黃藍燈。
- 股價指數變動率：由上月 10.8% 增為 11.3%，燈號續呈綠燈。
- 工業生產指數變動率：由上月下修值 5.7% 減為 5.3%，燈號仍為綠燈。
- 非農業部門就業人數變動率：由上月 0.69% 增為 0.97%，燈號續為黃藍燈。
- 海關出口值變動率：由上月 2.1% 增為 11.5%，燈號由黃藍燈轉呈綠燈。

¹ 各構成項目除製造業營業氣候測驗點之單位為點外，其餘均為與上年同月相比的變動率；除股價指數外均經季節調整。

- 機械及電機設備進口值變動率：由上月上修值 10.8% 減為 2.1%，燈號由黃紅燈轉為綠燈。
- 製造業銷售量指數變動率：由上月下修值 4.9% 減為 2.3%，燈號由綠燈轉呈黃藍燈。
- 批發、零售及餐飲業營業額變動率：由上月 3.5% 增為 4.1%，燈號續為黃藍燈。
- 製造業營業氣候測驗點：由上月下修值 98.2 點增為 100.1 點，燈號續為綠燈。

二、景氣指標²

(一) 領先指標

- 領先指標不含趨勢指數為 100.90，較上月下降 0.17%（詳表 1、圖 3）。
- 7 個構成項目經去除長期趨勢後，2 項較上月上升，包括核發建照面積，以及實質半導體設備進口值；其餘 5 項則較上月下滑，分別為：外銷訂單指數、工業及服務業受僱員工淨進入率、製造業營業氣候測驗點、實質貨幣總計數 M1B，以及股價指數。

(二) 同時指標

- 同時指標不含趨勢指數為 102.05，較上月上升 0.12%（詳表 2、圖 4）。
- 7 個構成項目經去除長期趨勢後，4 項較上月上升，包括電力（企業）總用電量、工業生產指數、非農業部門就業人數，以及批發、零售及餐飲業營業額；其餘 3 項：實質機械及電機設備進口值、製造業銷售量指數，以及實質海關出口值較上月下滑。

(三) 落後指標

- 落後指標不含趨勢指數為 100.78，較上月上升 0.15%（詳表 3、圖 5）。
- 6 個構成項目經去除長期趨勢後，5 項較上月上升，分別為：製造業單位產出勞動成本指數、製造業存貨率、金融業隔夜拆款利率、全體貨幣機構放款與投資，以及失業率³；其餘 1 項：工業及服務業受僱工人數則較上月下滑。

下次發布日期為 107 年 5 月 28 日（星期一）下午 4 時

² 景氣指標編製方法，須先將各構成項目經季節調整、剔除長期趨勢，並平滑化與標準化後，再以相同權重加權平均合成綜合指數。故判斷各構成項目較上月變動方向，應以上述步驟計算後數值為準，若與上月相比數值增加（減少），即代表構成項目較上月上升（下降）。

³ 失業率於合成落後指標時，先取倒數計算。

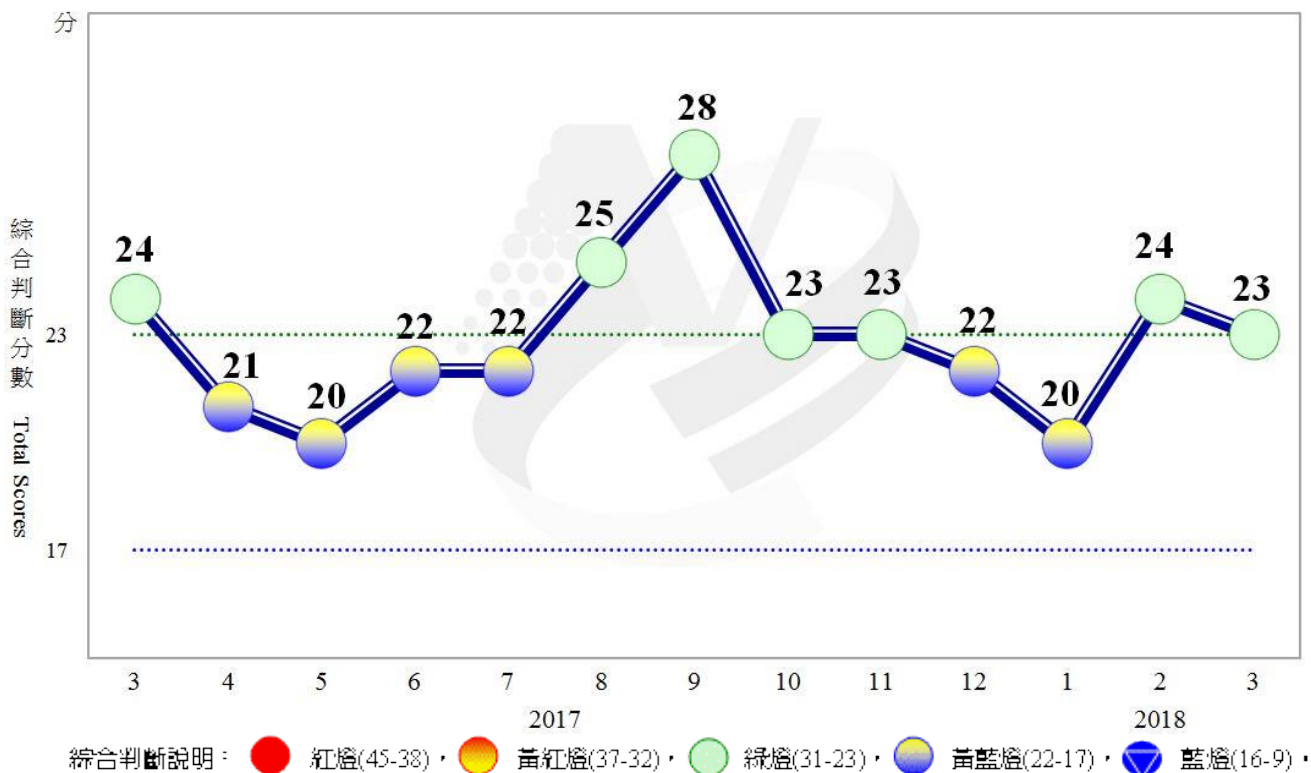


圖 1 近 1 年景氣對策信號走勢圖

	燈號 分數	106年(2017)										107年(2018)					
		3月	4月	5月	6月	7月	8月	9月	10月	11月	12月	1月	2月		3月		
													燈號	%	燈號	%	
綜合判斷		●	●	●	●	●	●	●	●	●	●	●	●	●		●	
		24	21	20	22	22	25	28	23	23	22	20	24			23	
貨幣總計數M1B		●	●	●	●	●	●	●	●	●	●	●	●	4.0		●	5.3
股價指數		●	●	●	●	●	●	●	●	●	●	●	●	10.8		●	11.3
工業生產指數		●	●	●	●	●	●	●	●	●	●	●	●	5.7 _r		●	5.3
非農業部門就業人數		●	●	●	●	●	●	●	●	●	●	●	●	0.69		●	0.97
海關出口值		●	●	●	●	●	●	●	●	●	●	●	●	2.1		●	11.5
機械及電機設備進口值		●	●	●	●	●	●	●	●	●	●	●	●	10.8 _r		●	2.1
製造業銷售量指數		●	●	●	●	●	●	●	●	●	●	●	●	4.9 _r		●	2.3 _p
批發、零售及餐飲業營業額		●	●	●	●	●	●	●	●	●	●	●	●	3.5		●	4.1
製造業營業氣候測驗點		●	●	●	●	●	●	●	●	●	●	●	●	98.2 _r		●	100.1

註：1. 各構成項目除製造業營業氣候測驗點之單位為點（基期為95年）外，其餘均為年變動率；除股價指數外均經季節調整。

2. p 為推估值；r 為修正值。

圖 2 一年來景氣對策信號

表 2 景氣同時指標

項 目	指數							
	106 年 (2017)				107 年 (2018)			
	9 月	10 月	11 月	12 月	1 月	2 月	3 月	
不含趨勢指數	101.34	101.59	101.73	101.78	101.82	101.92	102.05	
較上月變動 (%)	0.49	0.25	0.14	0.05	0.03	0.10	0.12	
構成項目								
工業生產指數	100.04	100.15	100.24	100.36	100.48	100.62	100.75	
電力(企業)總用電量	100.38	100.43	100.41	100.39	100.42	100.60	100.83	
製造業銷售量指數	100.35	100.42	100.47	100.52	100.56	100.56	100.54	
批發、零售及餐飲業營業額	100.83	100.96	101.02	101.01	100.99	100.98	101.01	
非農業部門就業人數	99.94	99.96	99.98	100.00	100.04	100.09	100.15	
實質海關出口值	100.64	100.69	100.70	100.65	100.59	100.565	100.561	
實質機械及電機設備進口值	100.19	100.33	100.41	100.41	100.36	100.24	100.08	

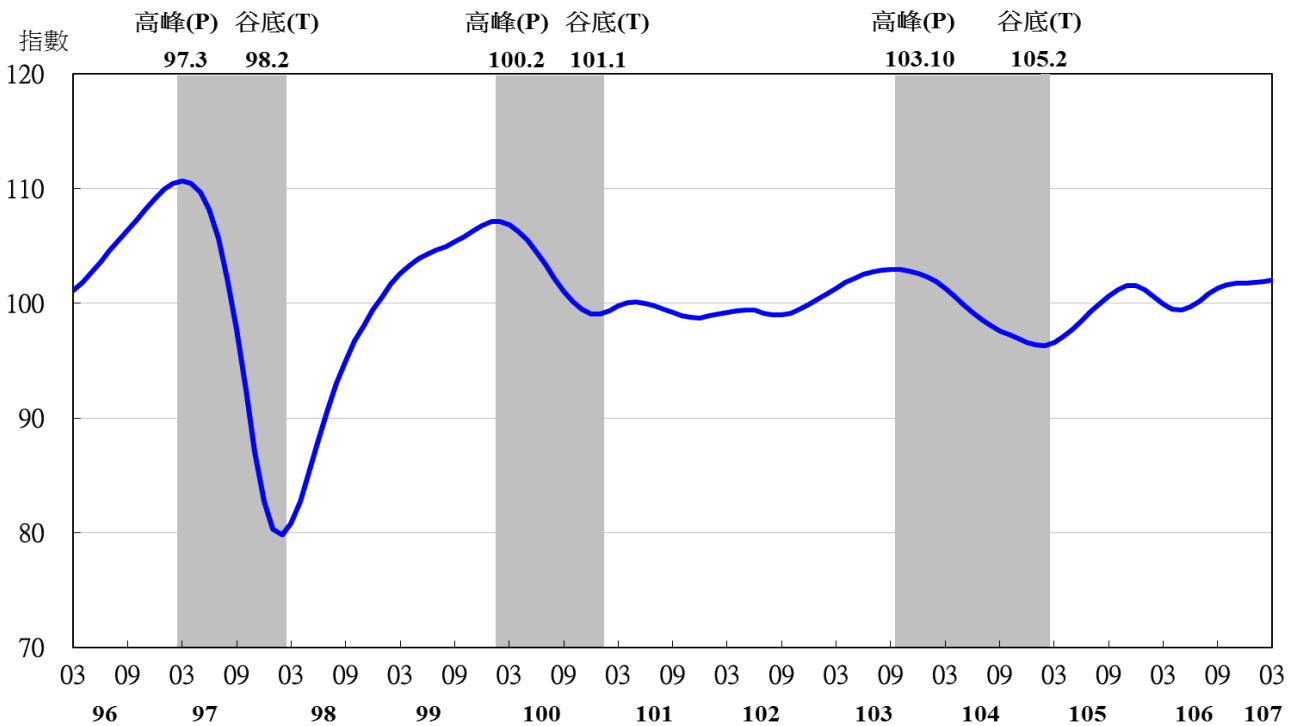


圖 4 同時指標不含趨勢指數走勢圖

表 3 景氣落後指標

項 目	指數						
	106 年 (2017)				107 年 (2018)		
	9 月	10 月	11 月	12 月	1 月	2 月	3 月
不含趨勢指數	99.90	99.89	100.00	100.18	100.43	100.63	100.78
較上月變動 (%)	-0.20	-0.01	0.11	0.19	0.25	0.20	0.15
構成項目							
失業率	100.15	100.18	100.20	100.21	100.21	100.211	100.213
工業及服務業受僱員工人數	100.12	100.15	100.18	100.19	100.19	100.19	100.18
製造業單位產出勞動成本指數	99.69	99.73	99.87	100.09	100.34	100.51	100.61
金融業隔夜拆款利率	100.03	100.04	100.05	100.06	100.07	100.08	100.10
全體貨幣機構放款與投資	100.09	100.08	100.06	100.03	100.01	100.007	100.010
製造業存貨率	99.80	99.68	99.63	99.64	99.70	99.78	99.86

註：工業及服務業經常性受僱員工人數自 2017 年 7 月起停止發布，故自當月起，以工業及服務業受僱員工人數替代。

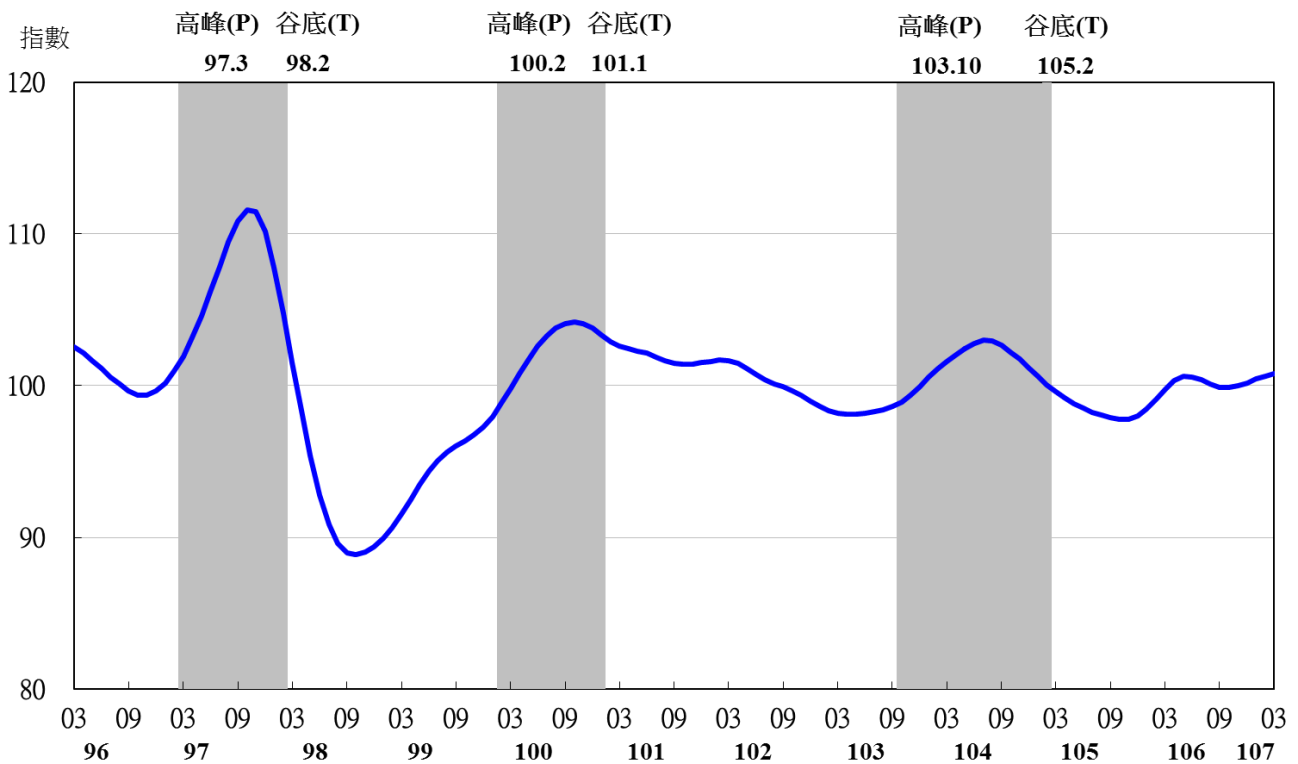


圖 5 落後指標不含趨勢指數走勢圖