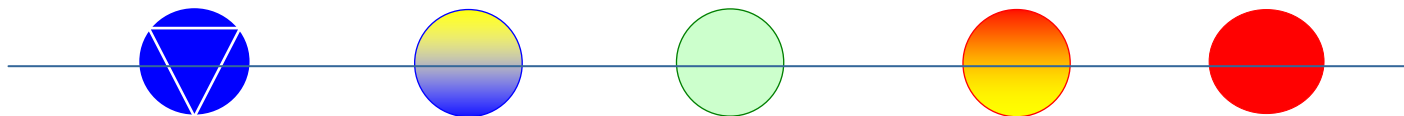
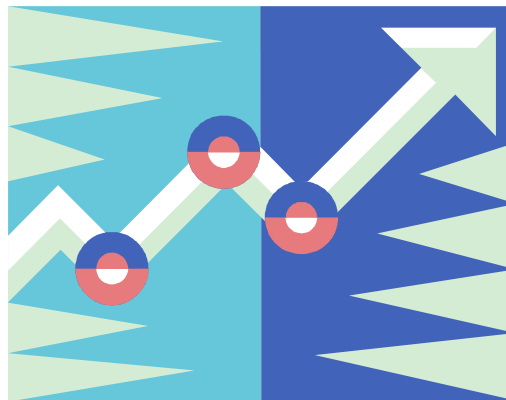


# 當前經濟情勢報告



行政院經濟建設委員會

2011年3月31日

# 簡報大綱

---

壹、國際經濟情勢

貳、國內經濟情勢

參、結語

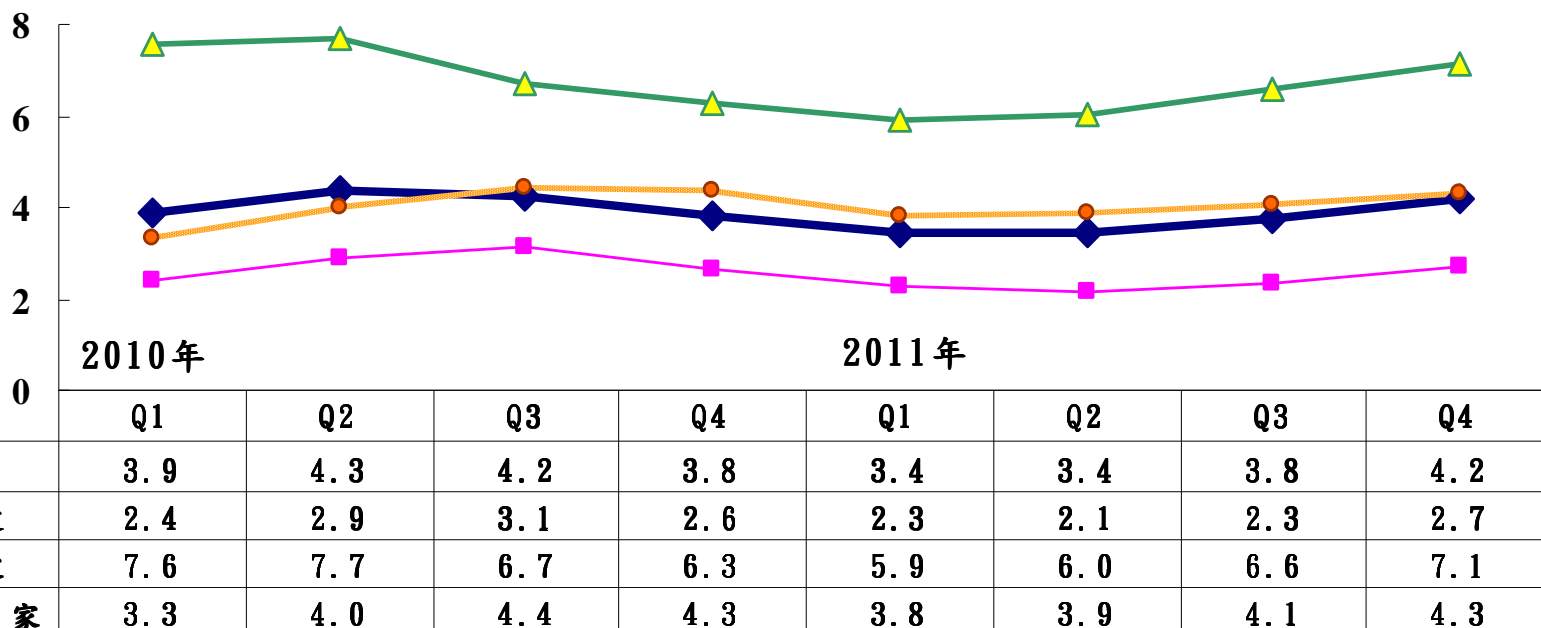
# 壹、國際經濟情勢

## 一、全球經濟成長趨緩且分歧

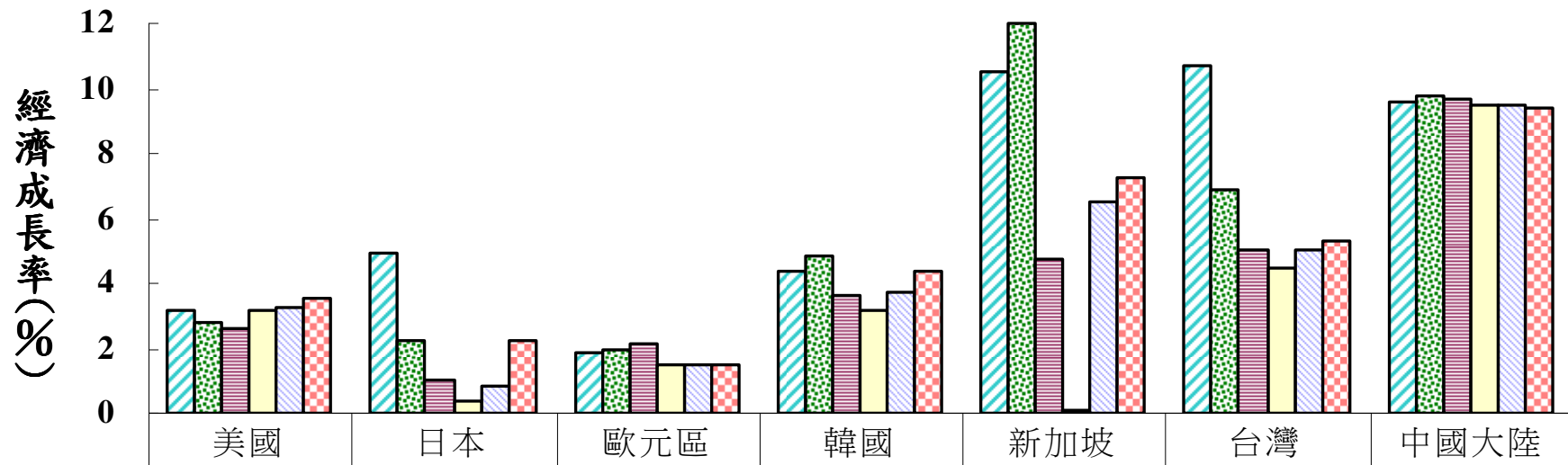
2010年上半年全球經濟強勁成長，下半年擴張趨緩。依據環球透視機構(GI)預測，2010年全年經濟成長率達4.1%，2011年將減緩至3.7%。

	2010	2011	2012
全球	4.1	3.7	3.9
先進國家	2.8	2.4	2.6
新興國家	7.0	6.5	6.3
開發中國家	4.0	4.1	5.2

經濟成長率 %



資料來源：World Overview, Global Insight Inc., Mar. 15, 2011。

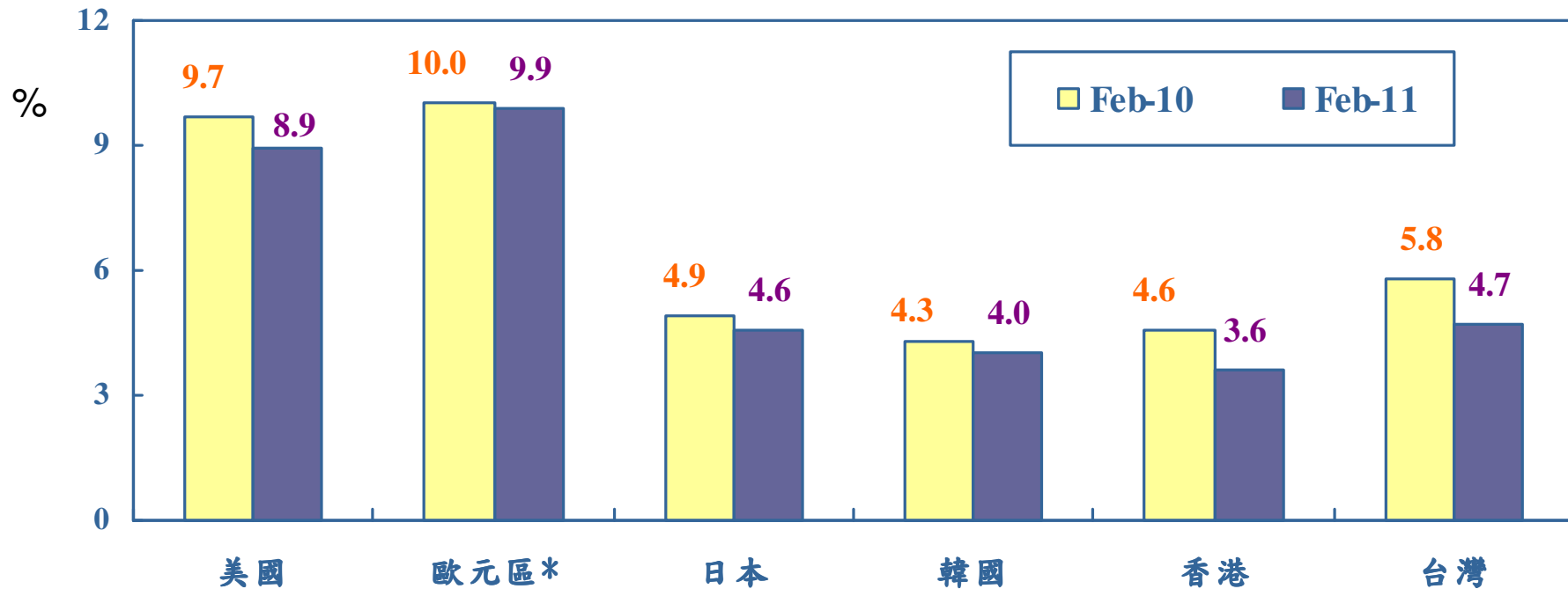


2010年	2.8	3.9	1.7	6.1	14.5	10.8	10.3
2011年	3.2	1.1	1.7	3.7	4.6	4.9	9.5
2012年	2.9	3.0	1.6	5.0	4.7	6.0	8.6

資料來源：各國2010年資料係官方公布，2011、2012年資料係GI今年3月15日預測；台灣2010年及2011年為官方公布。

受日本地震、海嘯及核災的影響，環球透視(GI)今年3月的預測下修2011年日本經濟成長率0.1個百分點，由2月預估的1.2%降為1.1%，大幅上修2012年成長率至3%，顯示看好日本重建帶來的經濟效益。日本災情對歐元區、美國及主要亞洲國家的影響似乎僅限於短期衝擊，對長期影響並不大。

## 二、先進國家失業率略見下滑



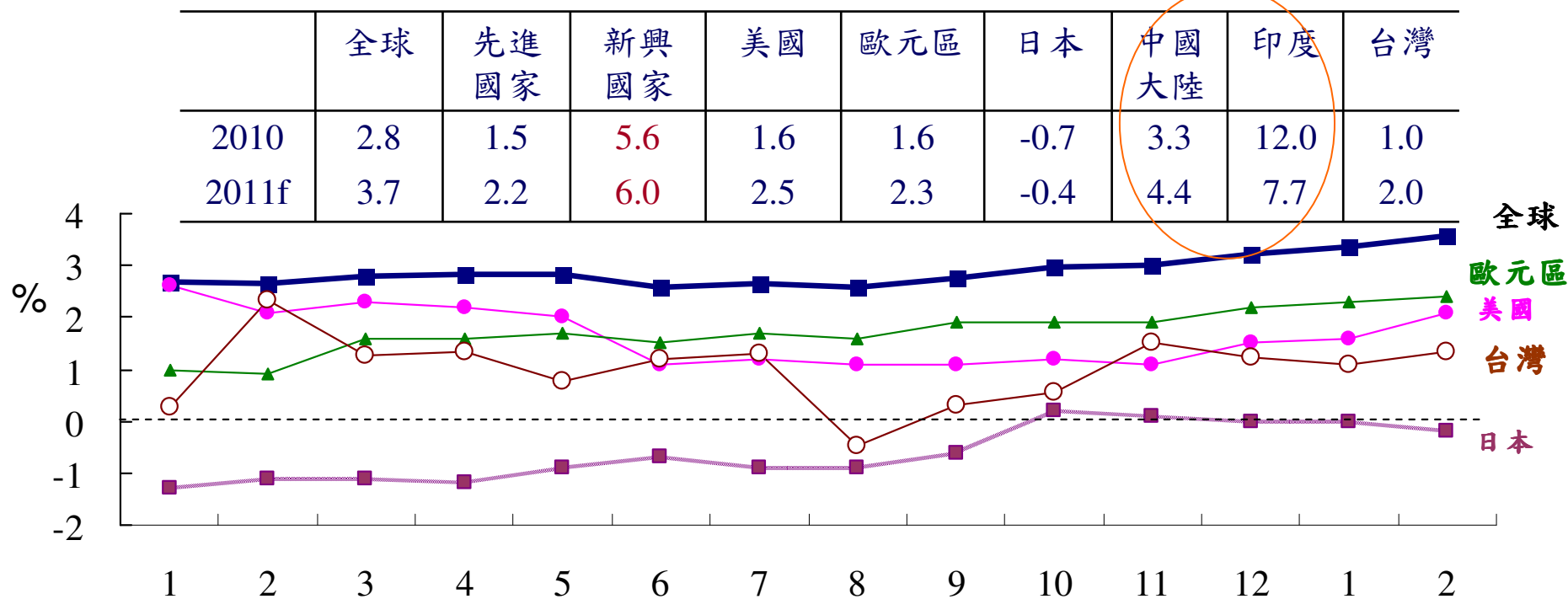
資料來源：各國官方發布之經季節調整資料。 \*為2011年1月資料。

1. 歐美先進國家失業率下滑。2011年2月美國失業率8.9%，較上年同月下降0.8個百分點；1月歐元區失業率9.9%，較2010年2月下降0.1個百分點。
2. 新興國家失業情形明顯改善，**韓國2011年2月失業率為4.0%，較上年同月降低0.3個百分點，同期間香港則下降1個百分點。**
3. 環球透視機構預測2011年全球失業率為8.4%，僅較2010年下降0.2個百分點。

### 三、全球物價漲幅增加，新興國家漲勢明顯

#### 全球及主要國家消費者物價年增率

單位：%



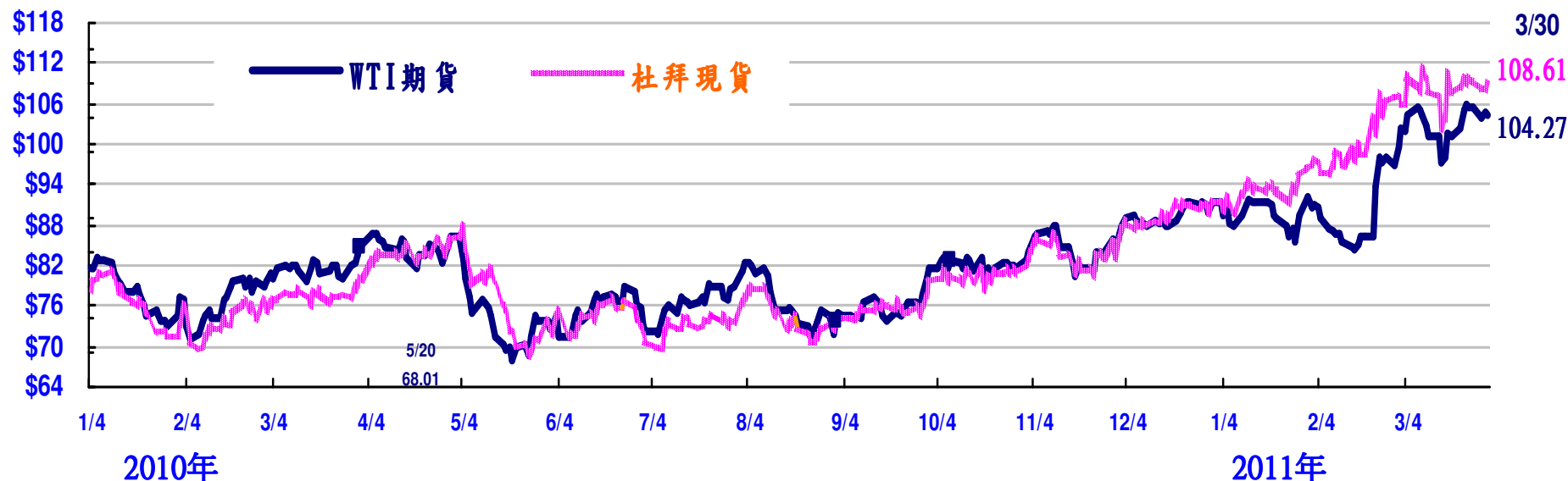
2010年

2011年

資料來源：各國官方公布； World Overview, Global Insight Inc., Mar. 15, 2011；台灣資料皆為官方公布。

1. 2011年以來國際糧價及油價上漲，帶動整體物價上升，主要係因新興國家需求強勁；氣候異常，造成供給吃緊，庫存下滑；全球資金氾濫，投資人風險偏好提升，以及北非與中東國家政局動盪所致。
2. 環球透視機構預估2011年全球消費者物價指數(CPI)年增率由2010年的2.8%增至3.7%，其中新興國家漲幅達6.0%。

➤ 西德州原油(WTI)價格因多國聯手空襲利比亞，市場擔憂影響中東油品出貨，致3月23日價格升至近期高點每桶105.75美元。



資料來源：倫敦金融時報

◎ 國際油價預測：均價逐季上升。

單位：美元／桶

	2011年		2012年	
		Q1	Q2	
路透社	96.7 (89.96)	94.3 (88.99)	99.8(89.33)	97.7 (93.63)
美國能源資訊署	101.77 (93.26)	93.25 (91.06)	103.83 (93.00)	104.75 (97.50)

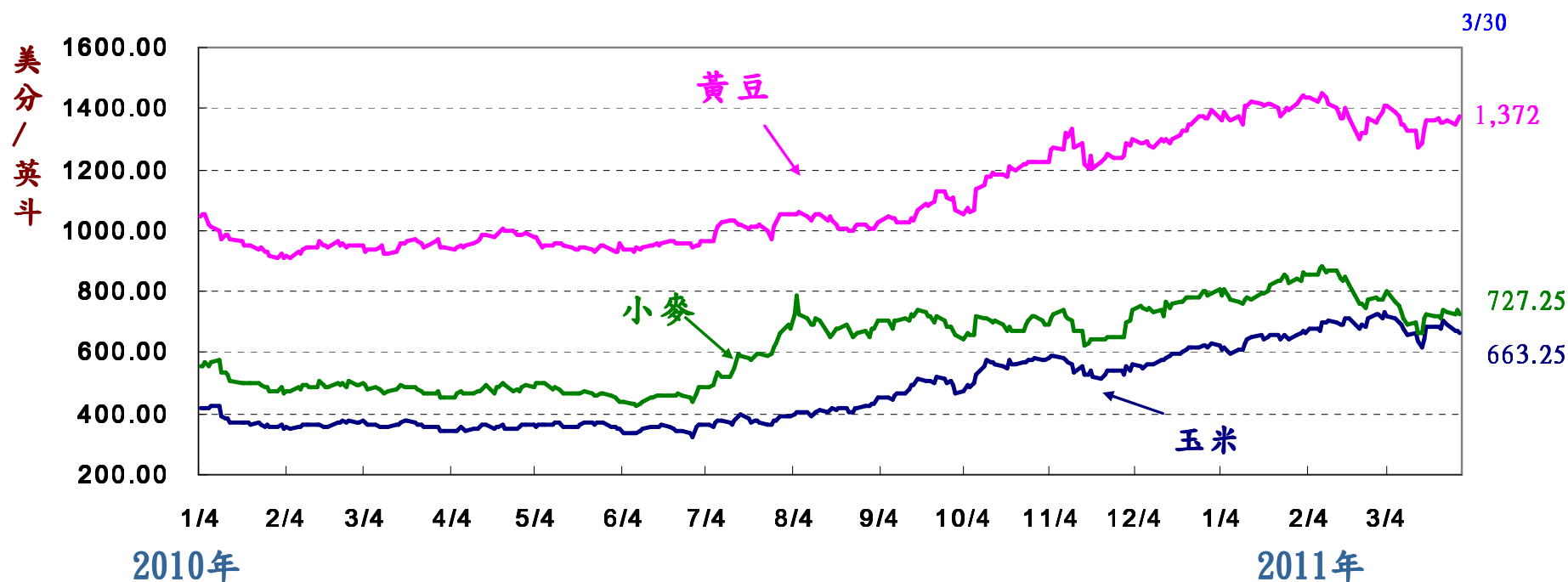
註：( )為上次預測

資料來源：1.路透社(Thomson Reuters) Mar. 24, 2011( 每月月底公布)。

2.美國能源資訊署(U.S.A. Energy Information Administration), Mar. 8, 2011 ( 每月月中公布)。

## ⇒ 糧食價格

- 2010年7月以來，因主要穀物生產國天候異常，加上美元貶值、國際熱錢炒作影響，國際糧價全面上揚。近來因種植面積增加(預期產量上升)、北非及中東動亂，以及日本強震造成全球金融市場的不確定性，糧食價格略為下滑；惟World Bank 及IMF 均表示，國際大宗物資價格已達到、甚至超越歷史高點，糧食價格將持續上揚、波動亦將加劇。

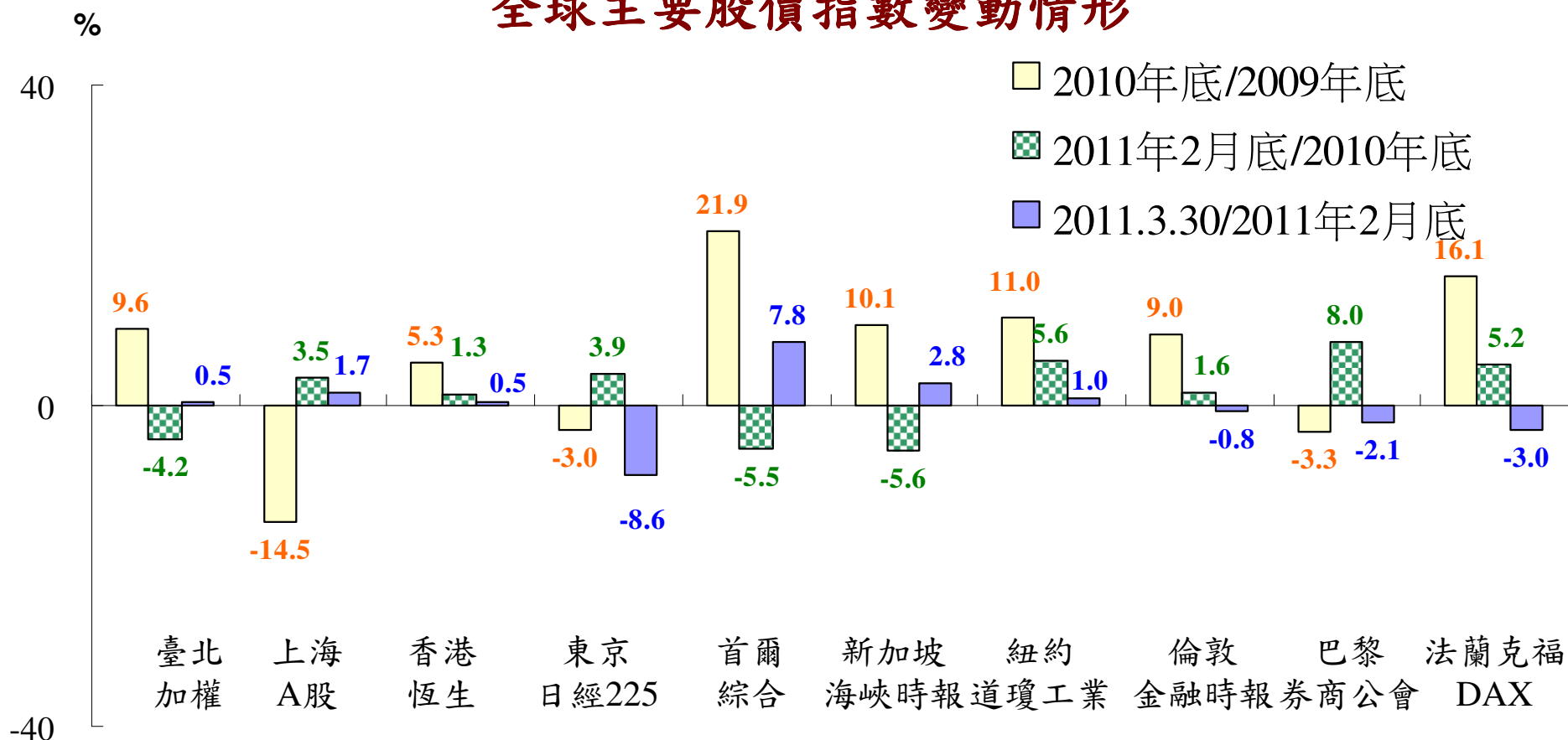


資料來源：CIP商品行情網

## 四、全球股匯市波動

### 1. 全球主要股市漲跌互見

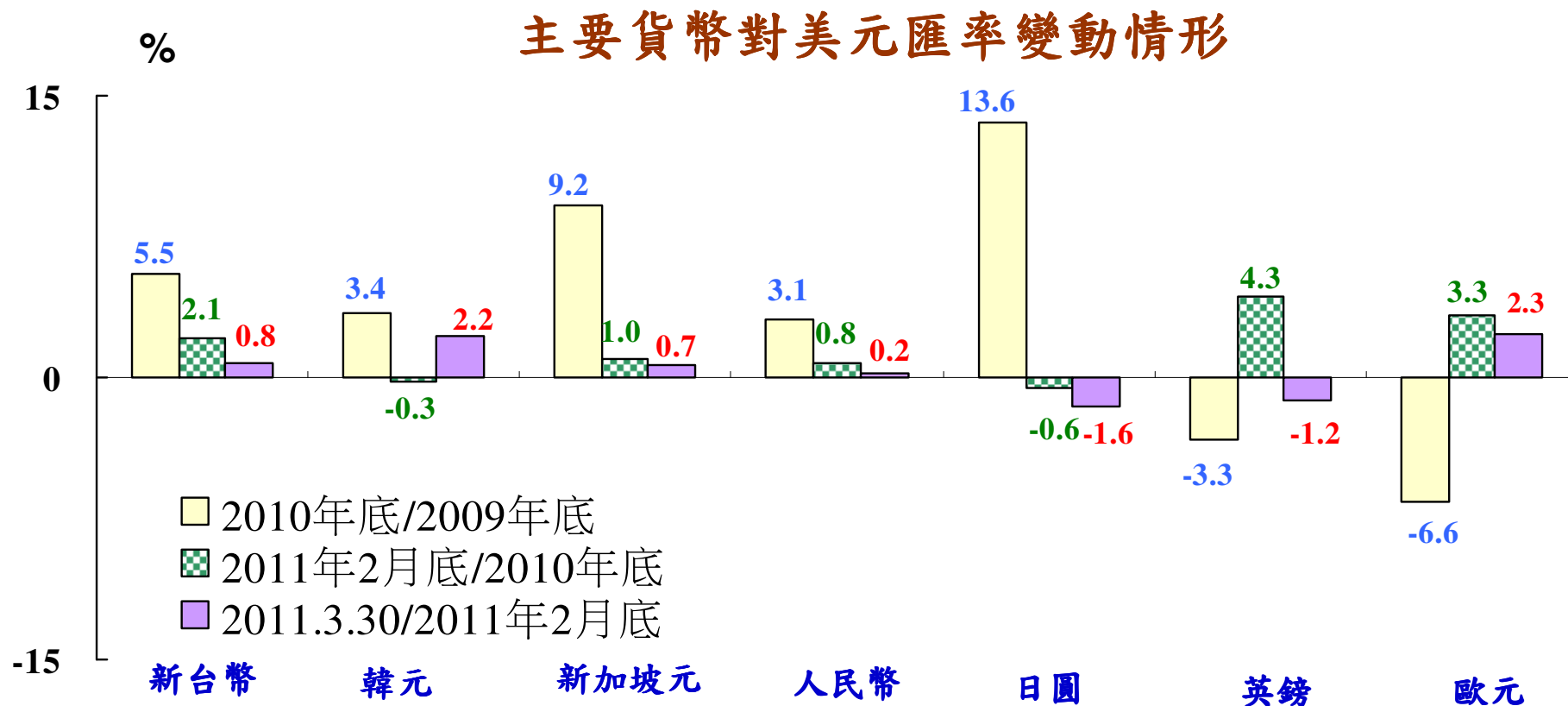
#### 全球主要股價指數變動情形



資料來源：Bloomberg。

2011年3月上半月，亞股因憂心通膨加劇，促使部分資金撤離亞洲新興市場，加上日本強震及核災衝擊，亞股幾乎全面下挫，亦波及美股及歐股；惟下半月後，日本核災危機減緩、美國科技股財報奏捷，以及美國經濟成長上修等利多鼓舞下，除日本、德國外，全球主要股市幾乎皆已超越311日本強震時水準。

## 2. 美元持續貶值



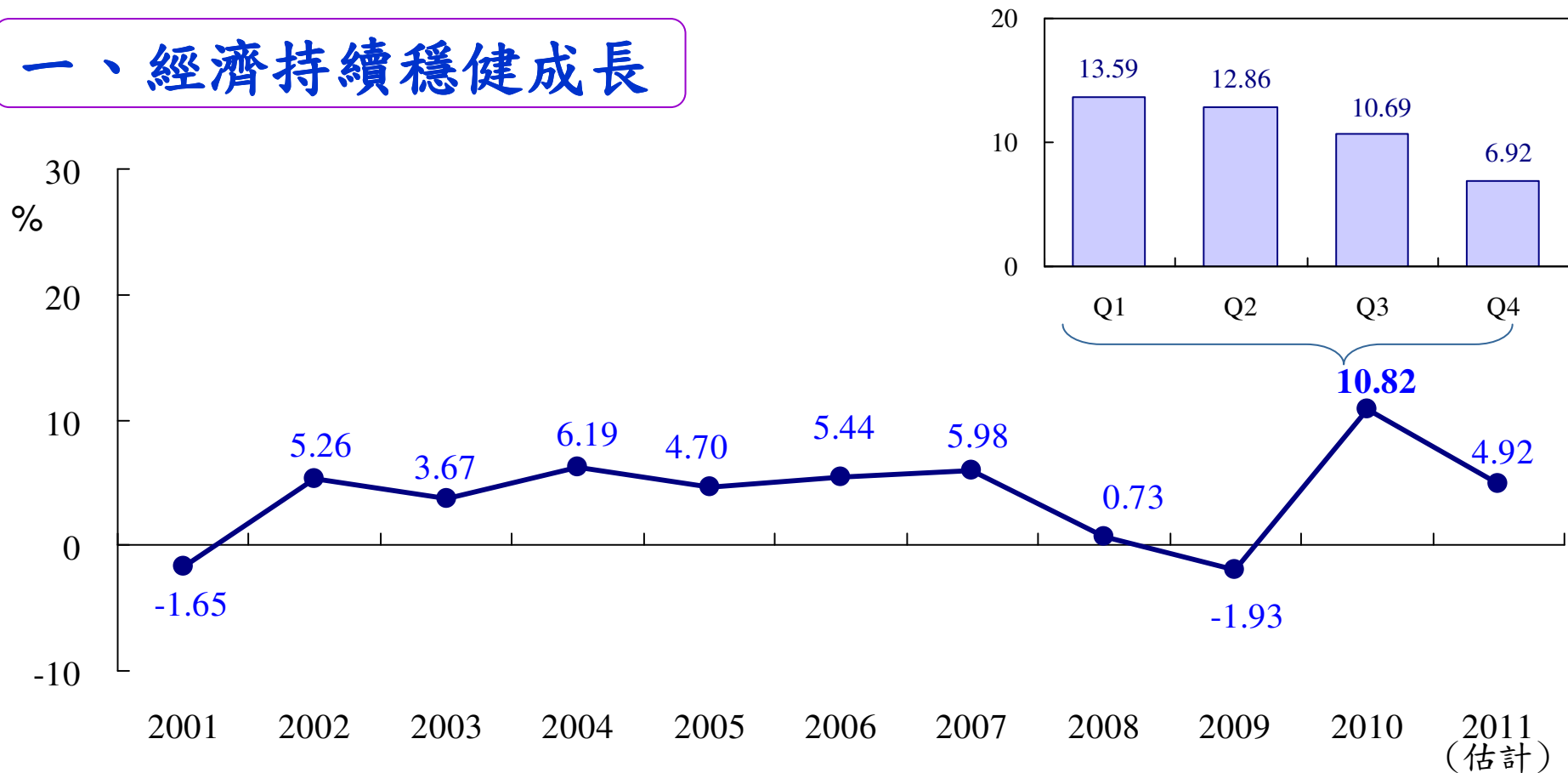
註：變動率為正值，表示該貨幣對美元升值；負值，則表示貶值。

資料來源：我國中央銀行、經濟日報「國際金融及原料行情」、Bloomberg。

2011年3月以來，亞洲各主要國家通膨加劇，皆升息以為因應，致其貨幣兌美元呈現全面升值態勢；印度、南韓、泰國及中國大陸皆升息1~2碼，越南則大幅升息5%，以對抗通膨。

## 貳、國內經濟情勢

### 一、經濟持續穩健成長



註：各季數值為與上年同期相較。資料來源：行政院主計處100年2月17日國民所得統計及預測結果。

1. 2010年第4季經濟成長率初步統計為6.92%，全年經濟成長10.82%，為1987年以來最高。
2. 2011年，預期全球景氣將持續復甦，我國外貿、內需可望持續成長，惟比較基數已高，經濟將呈中度成長4.92%。

# 國內、外機構及外資券商對去年與今年台灣經濟成長率預測

單位：%

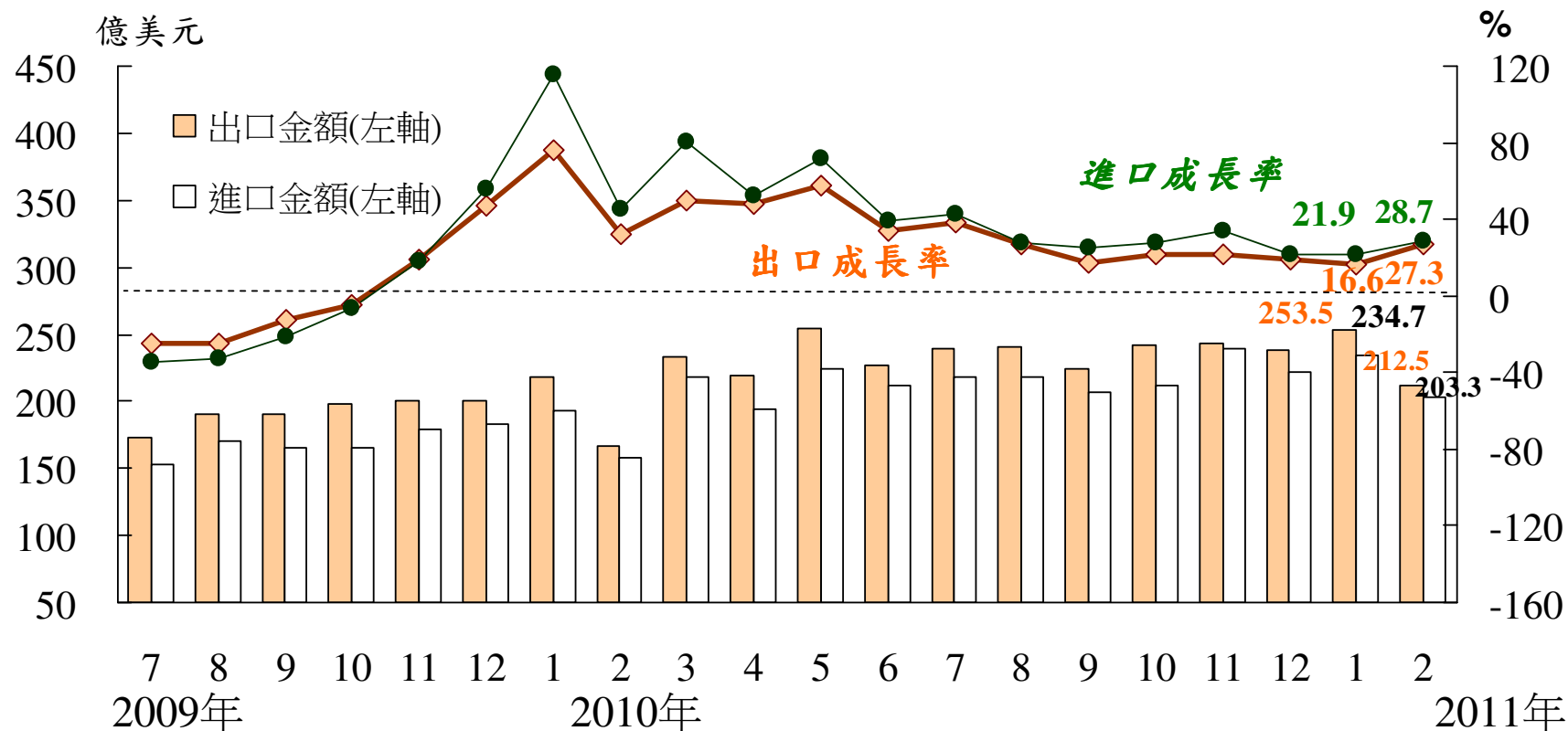
	預測機構	2010年	2011年
國內機構	主計處(2011.2.17)	10.82 [10.47]	4.92 [5.03]
	寶華綜合經濟研究院(2011.3.30)	-	4.78 [4.62]
	台灣經濟研究院(2011.1.25)	10.38 [8.91]	5.71 [4.12]
	中央研究院(2010.12.23)	10.31 [6.89]	4.71
	台灣綜合研究院(2010.12.21)	10.03 [5.88]	4.24
	中華經濟研究院(2010.12.16)	9.64 [8.15]	4.55 [4.59]
	台大-國泰產學合作計畫團隊(2011.3.10)	10.20 [10.08]	4.23[3.9]
國際機構	經濟學人智庫EIU(2011.3.17)	10.8[10.5]	4.3 [3.9]
	環球透視機構(2011.3.15 )	10.8 [10.5]	4.9 [4.9]
	世界銀行(2011.1.12)	10.5	5.0
	亞洲開發銀行(2010.12.7)	9.8 [7.7]	4.0 [4.0]
	國際貨幣基金(2010.10.7)	9.3	4.4
外資券商	花旗銀行(2011.2.18)	10.8 [10.3]	4.5 [4.3]
	高盛證券(2011.2.17)	10.0 [10.0]	4.7 [4.7]
	渣打銀行(2010.12.1)	9.7	4.6

註：( )括弧內表示預測日期；[ ]為前次預測值。

資料來源：各機構。

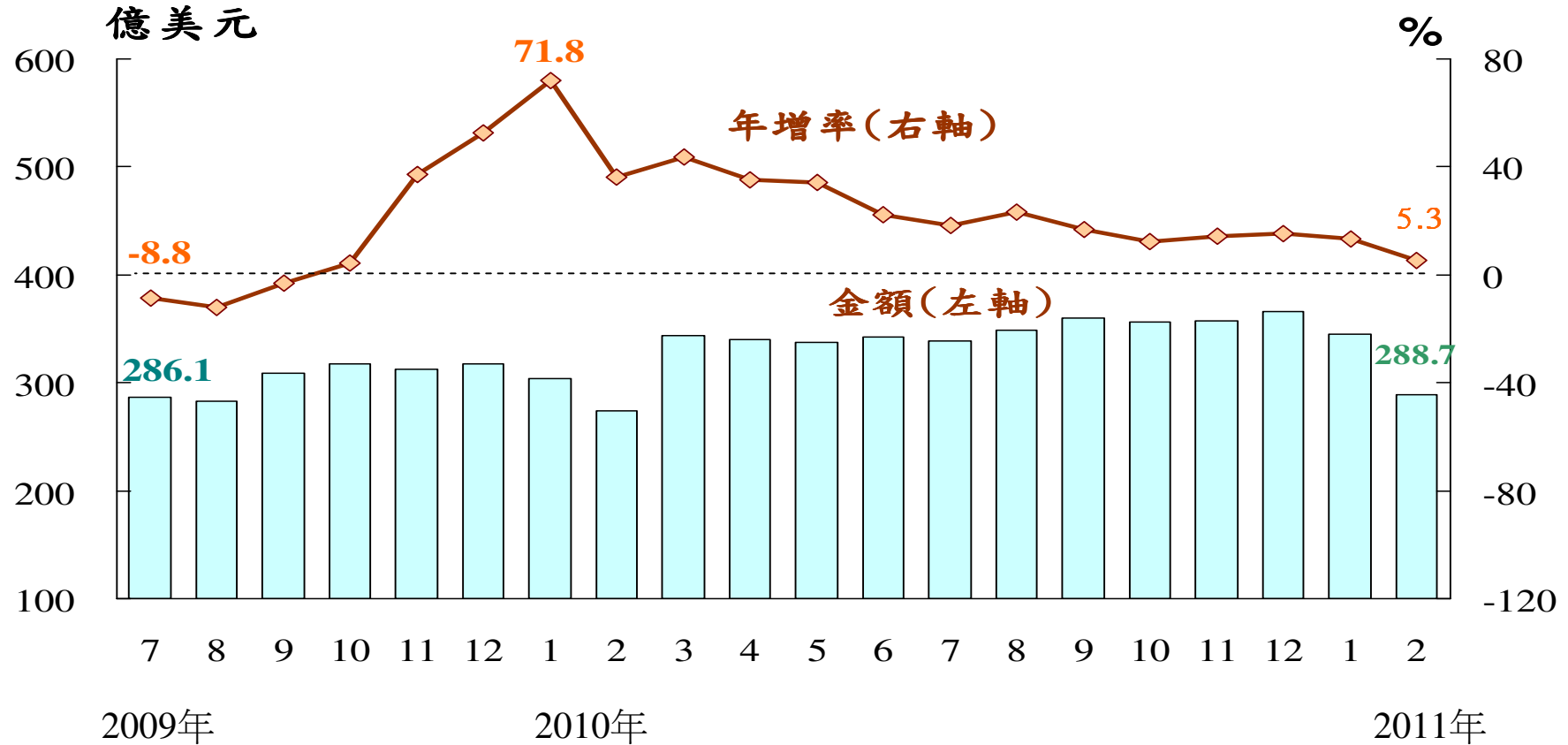
## 二、外貿大幅成長

### 1.進、出口成長



- 1.因景氣持續回升，2011年1-2月出口總值466億美元，進口總值437.9億美元，出、進口總值均創歷年同期新高，分別較上年同期增加21.3%及25.0%。
- 2.2011年1-2月，對中國大陸及香港、東協六國、歐洲及日本之出口均為歷年同期新高；對美國則為歷年同期次高。

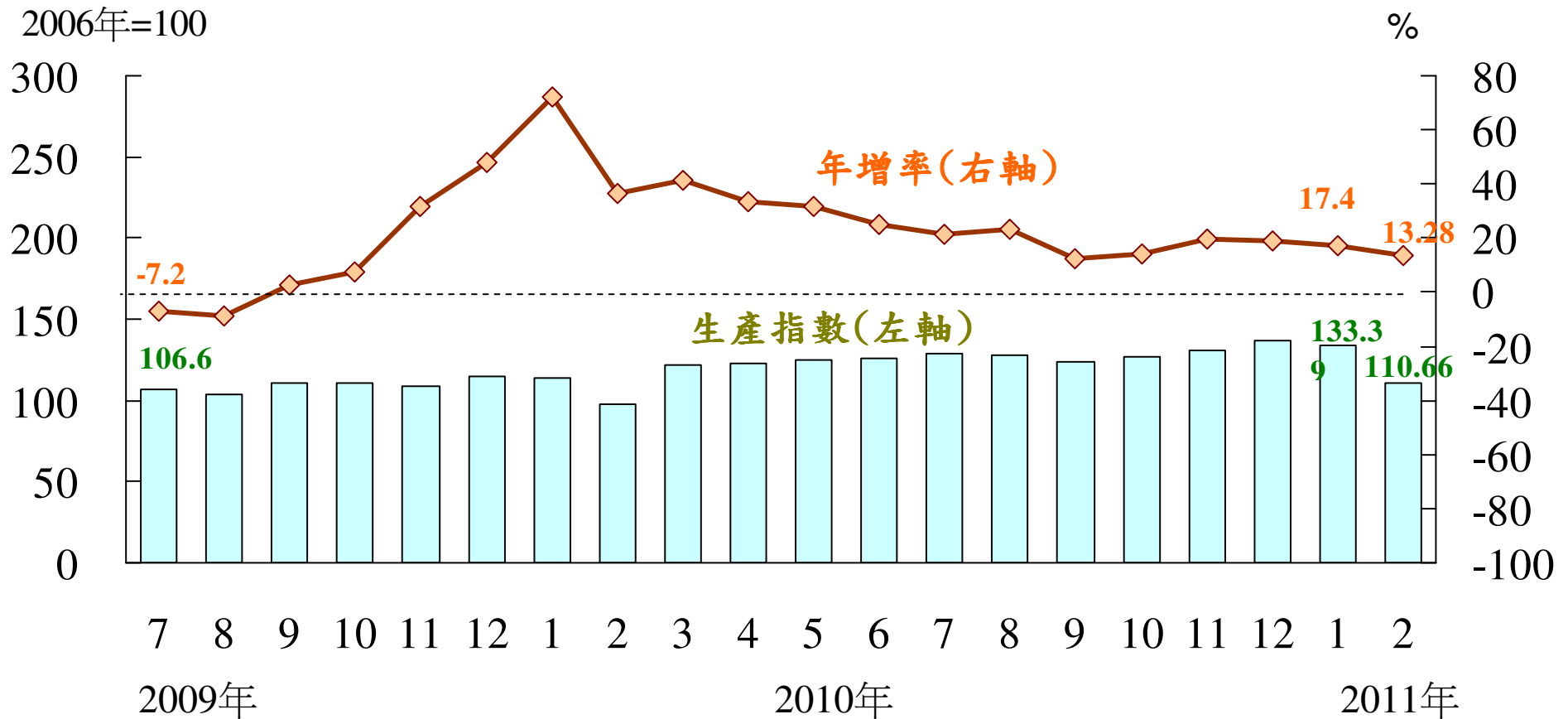
## (二)外銷訂單持續成長



資料來源：經濟部。

1. 2011年2月外銷訂單因適逢農曆春節工作天數減少所致，金額為288.7億美元，較上年增加5.3%；1-2月金額633.3億美元，較上年同期增加9.61%。
2. 就接單產品觀察，1-2月機械產品較上年同期增加44.26%，主因景氣續朝正向發展，廠商投資意願仍強，帶動工具機等機械設備接單活絡所致；而化學品，則因國際原油價格上揚，帶動下游石化產品上漲，增加35.41%。

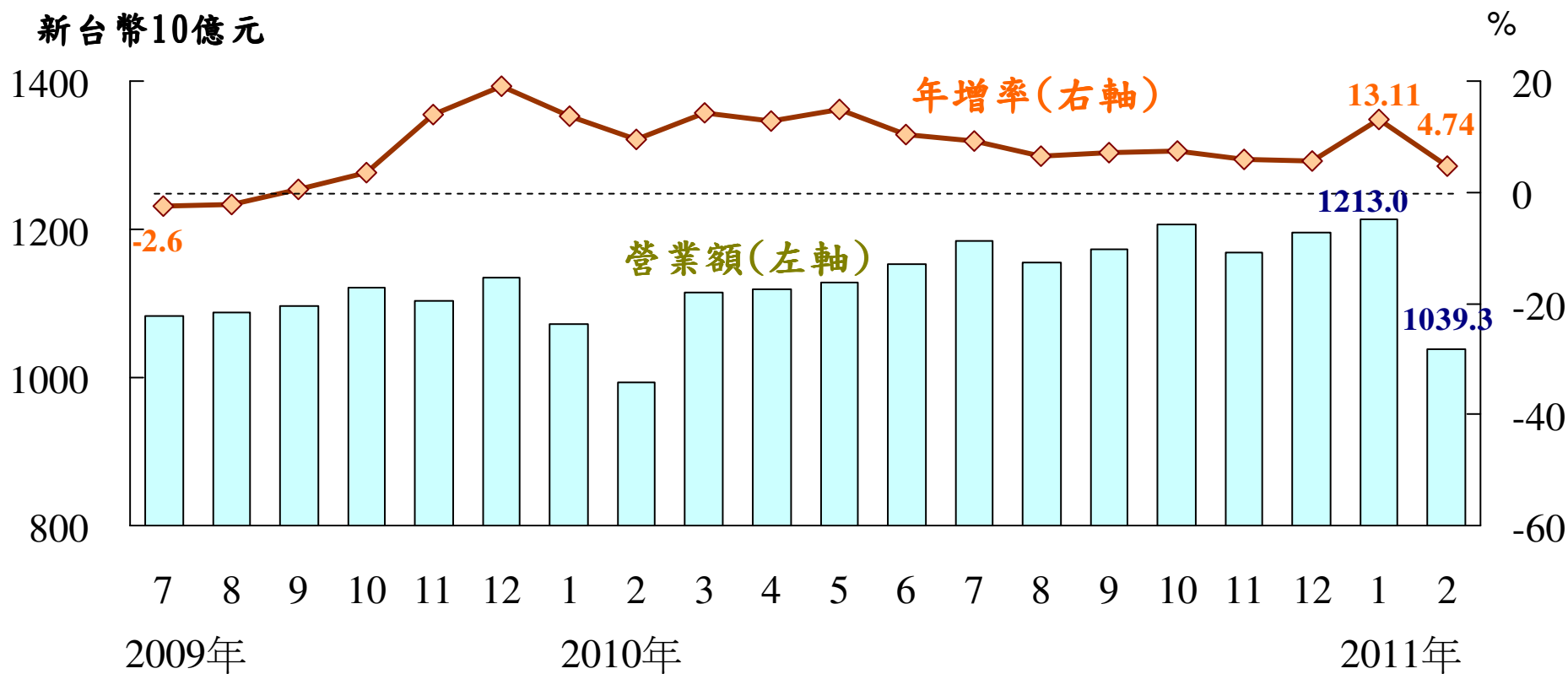
### 三、工業生產成長



資料來源：經濟部。

1. 2011年1-2月平均工業生產指數為122.03，較上年同期增加15.52%。
2. 其中，其中製造業增加16.53%，礦業及土石採取業、電力及燃氣供應業、用水供應業亦分別增加14.54%、1.98%、2.23%，建築工程業則減少14.19%。

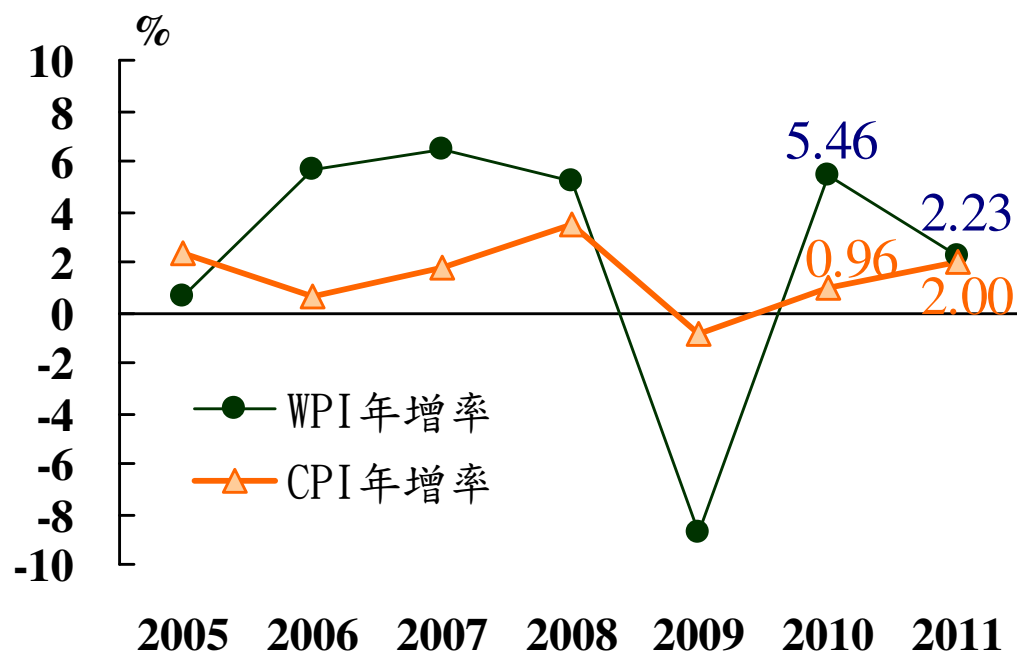
## 四、商業營業額成長



資料來源：經濟部。

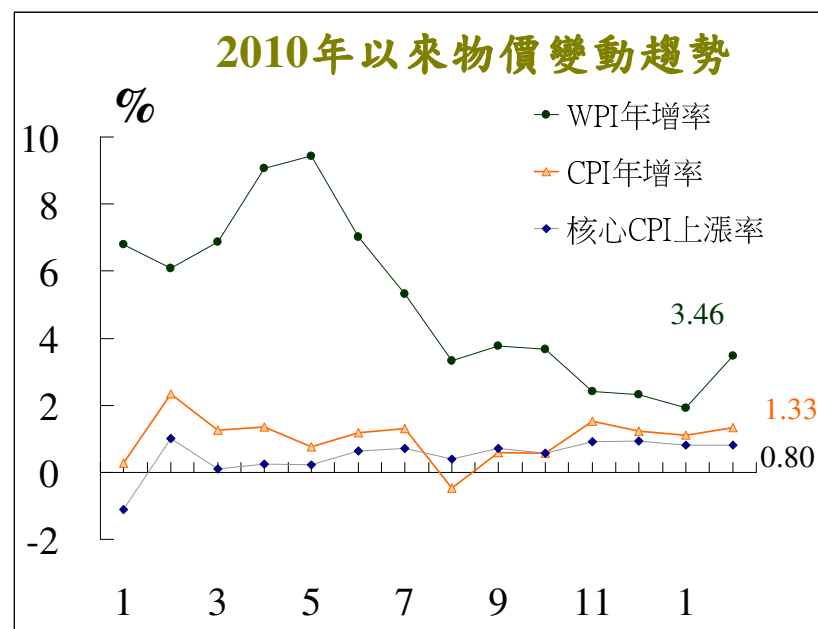
隨景氣持續好轉，2011年1-2月商業營業額為2兆2,539億元，較上年同期增加9.17%，其中零售業增加10.90%最多，餐飲業增加8.66%次之，批發業增8.51%再次之。

## 五、整體物價溫和上漲，惟宜注意後續發展



(估計)

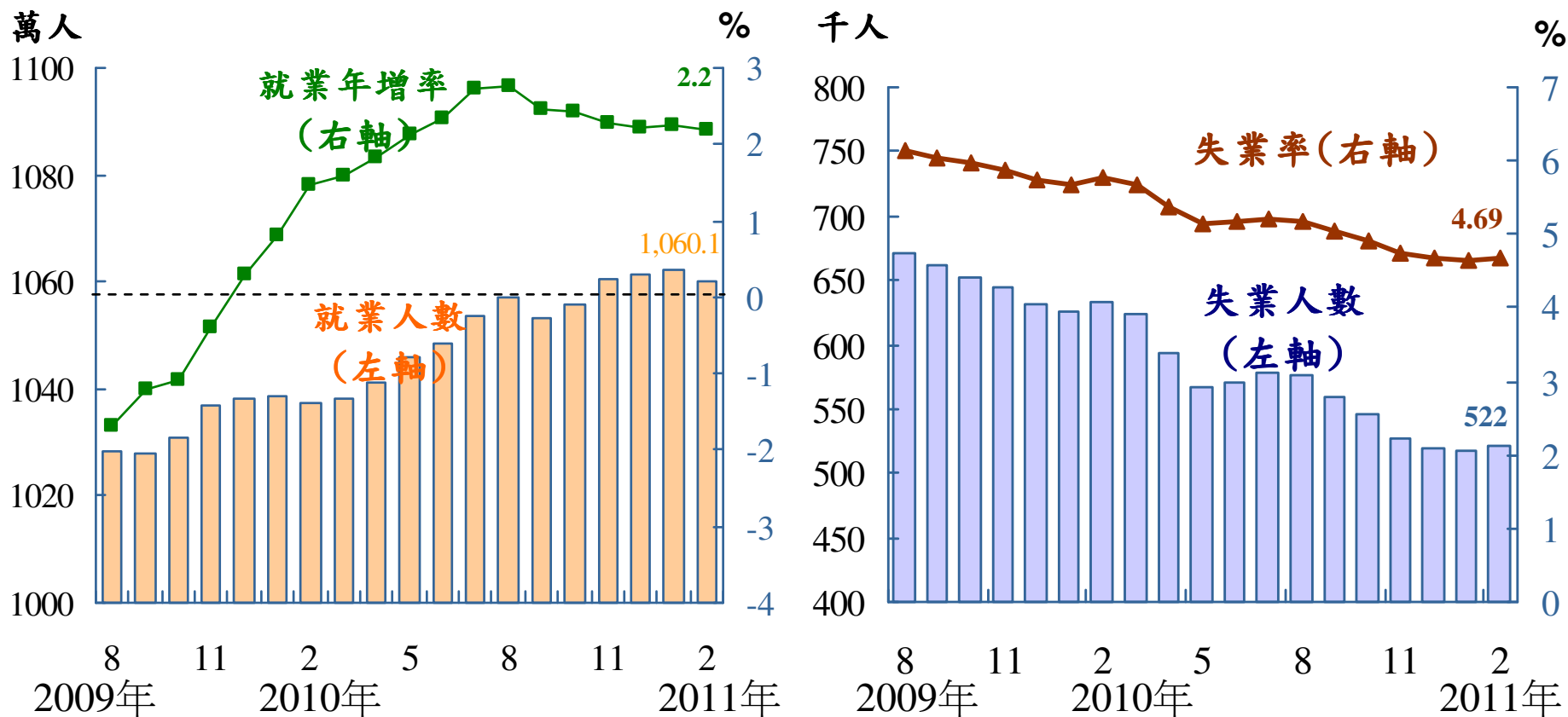
資料來源：主計處。



2011年1-2月平均，CPI較上年同期上漲1.21%；WPI上漲2.69%，其中國產內銷品漲5.23%，進口品漲5.23%，出口品跌2.36%。整體物價尚平穩，但部分商品價格漲幅明顯，宜密切關注、因應。

## 六、勞動市場逐漸改善

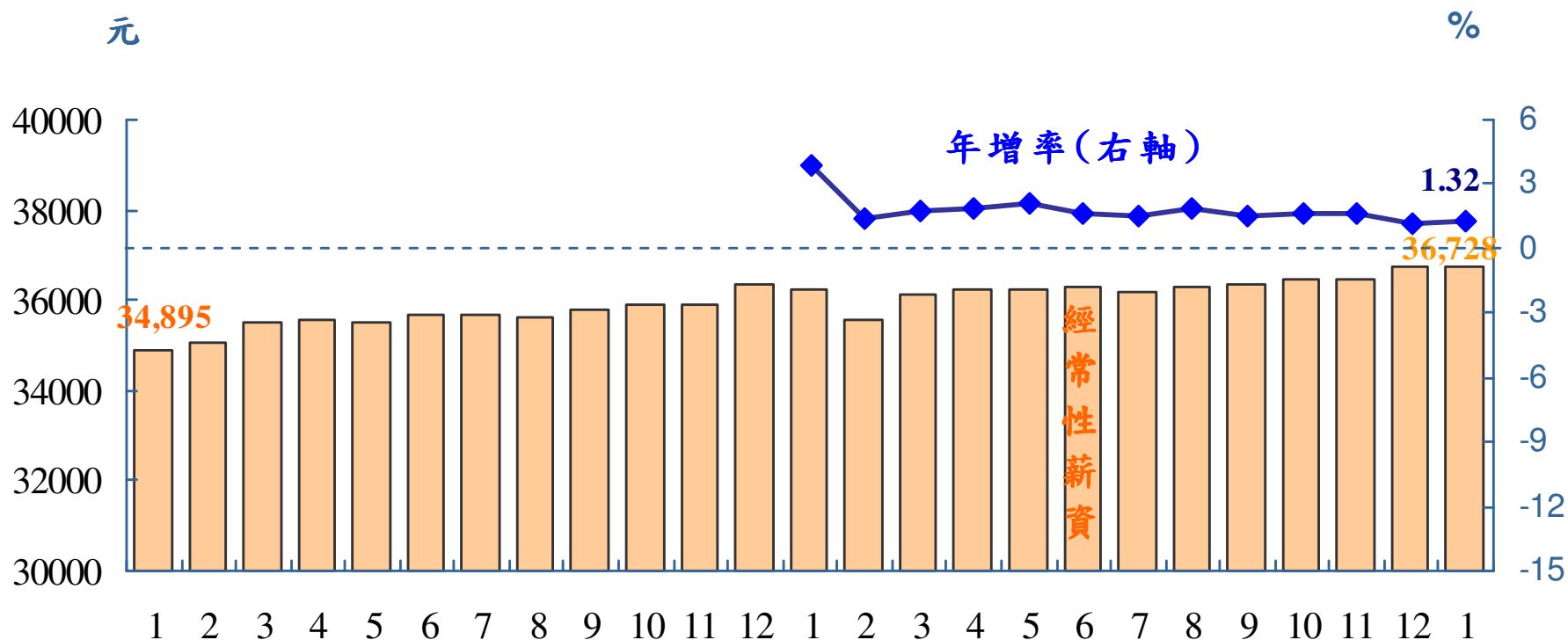
### 1. 就業人數增加，失業率下降



資料來源：行政院主計處。

延續去年全球景氣好轉、企業僱用人數增加，2011年1-2月平均就業人數為1,061萬人，較上年同期增加2.23%；1至2月平均失業率為4.67%，較上年同期下降1.05個百分點。

## 2. 平均薪資成長



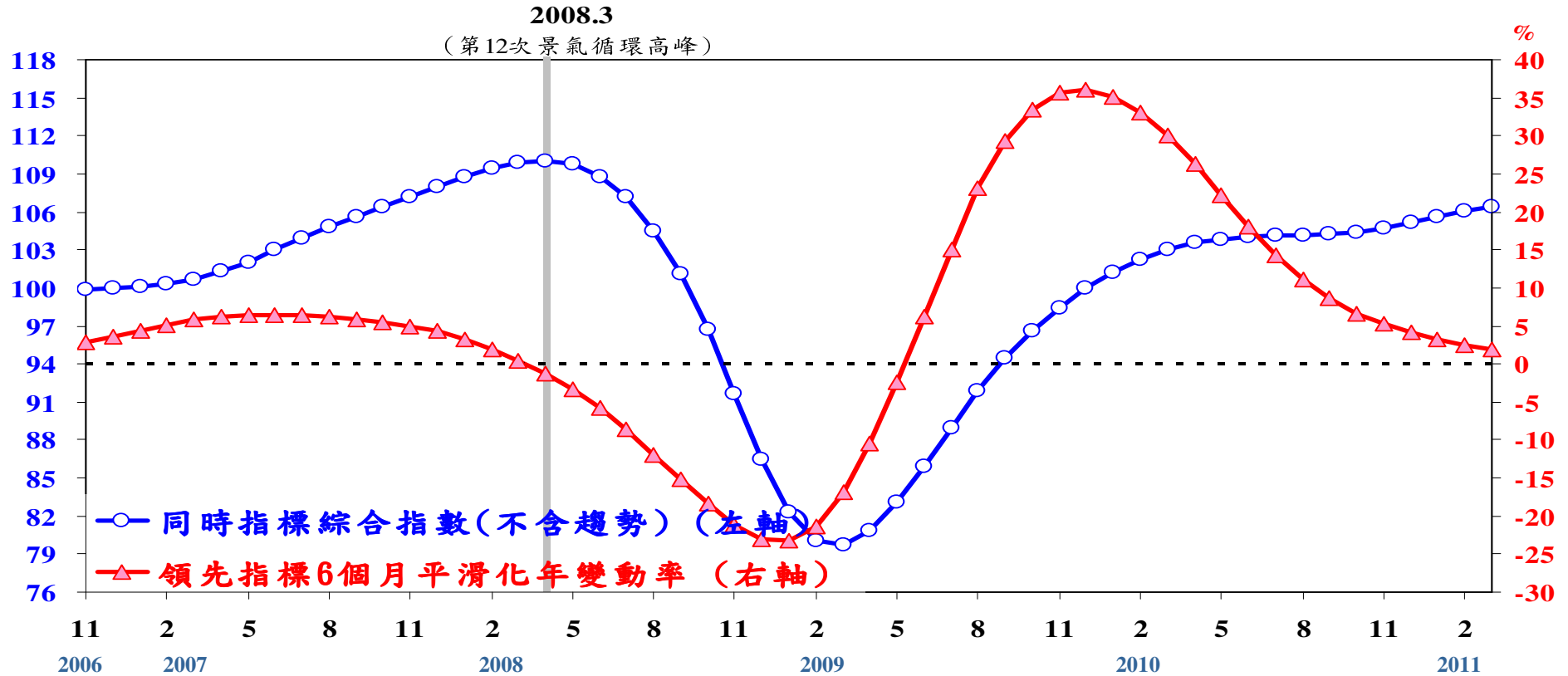
註：平均薪資包含經常性薪資及加班費、年終獎金、員工紅利、非按月發放之績效獎金與全勤獎金等非經常性薪資；配合2006年工商普查行業範圍擴增，2009年1月起工業及服務業部門統計，新增教育服務業(僅含短期補習班及汽車駕駛訓練班)及社會工作服務業(僅含兒童及嬰兒托育機構)。

資料來源：行政院主計處。

2011年1月平均薪資為82,456元，較上年同月增加53.23%，主因係今年與上年廠商發放年終及績效獎金月份不一所致。1月經常性薪資為36,728元，較上年同月增加1.32%，已連續15個月呈現正成長。

## 七、國內景氣保持穩健成長

- 2011年2月領先指標6個月平滑化年變動率1.9%，較上月減少0.6個百分點；不含趨勢之同時指標為106.4，較上月上升0.3%。



註：1.領先指標構成項目分別為：製造業存貨量指數(取倒數計算)、外銷訂單指數、實質貨幣總計數M1B、核發建照面積、股價指數、SEMI半導體接單出貨比、工業及服務業加班工時。

2.同時指標構成項目包括：非農業部門就業人數、批發、零售及餐飲業營業額指數、實質海關出口值、電力(企業)總用電量、與實質機械及電機設備進口值、工業生產指數、製造業銷售量指數。

資料來源：經建會

□ 2011年2月，景氣對策信號綜合判斷分數33分，總燈號續呈黃紅燈；整體而言，當前國內經濟保持穩定成長。

	燈號 分數	2010年												2011年			
		2月	3月	4月	5月	6月	7月	8月	9月	10月	11月	12月	1月		2月		
		燈號	%	燈號	%	燈號	%	燈號	%	燈號	%	燈號	%	燈號	%		
綜合判斷																	
		38	39	39	37	37	38	38	37	34	32	34	34		33		
貨幣總計數M1B														9.0		9.9	
直接及間接金融													5.2		5.1		
股價指數													10.8		17.6		
工業生產指數													17.5 <sub>r</sub>		12.8		
非農業部門就業人數													2.4		2.58		
海關出口值													6.7		15.8		
機械及電機設備進口值													15.8		5.9		
製造業銷售值													12.3 <sub>r</sub>		8.7 <sub>p</sub>		
批發、零售及餐飲業營業額指數													8.7 <sub>r</sub>		2.1		

綜合判斷說明：● 紅燈(45-38)，● 黃紅燈(37-32)，● 綠燈(31-23)，● 黃藍燈(22-17)，● 藍燈(16-9)。

註：各構成項目均為年變動率，除股價指數外均經季節調整。

資料來源：經建會。

## 八、2011年3月消費者信心指數下降

	總得點數	分類得點數					
		未來半年國內物價水準	未來半年家庭經濟狀況	未來半年國內經濟景氣	未來半年國內就業機會	未來半年投資股票時機	未來半年購買耐久性財貨時機
2010年3月	<b>74.33</b>	45.50	68.50	67.65	62.55	99.70	102.05
4月	<b>78.68</b>	52.15	70.50	80.80	72.70	93.90	102.05
5月	<b>76.00</b>	53.65	72.05	83.20	75.25	78.30	93.60
6月	<b>77.80</b>	52.30	71.20	81.45	80.35	87.40	94.10
7月	<b>78.64</b>	53.25	71.55	82.15	81.50	92.90	90.50
8月	<b>79.69</b>	55.00	73.45	82.35	83.65	93.10	90.60
9月	<b>80.14</b>	54.00	73.55	82.00	85.30	96.20	89.80
10月	<b>80.19</b>	52.20	73.90	82.15	87.20	96.30	89.40
11月	<b>81.66</b>	53.20	75.60	84.30	90.45	97.00	89.40
12月	<b>83.16</b>	52.55	77.70	86.00	92.10	99.90	90.70
2011年1月	<b>86.78</b>	58.05	81.45	89.85	95.85	102.40	93.10
2月(1)	<b>85.89</b>	50.35	81.75	89.80	96.75	92.80	103.90
3月(2)	<b>83.66</b>	49.90	80.50	88.00	96.60	85.60	101.35
(2)較(1)變動百分點	<b>-2.23</b>	0.45	1.25	-1.80	0.15	<b>-7.20</b>	<b>-2.55</b>

註：點數介於1~200。

資料來源：中央大學台灣經濟發展研究中心，2011年3月消費者信心指數調查報告，2011年3月28日發布。

## 參、結 語

---

- 一、2010年上半年全球經濟強勁成長，下半年擴張趨緩。依據環球透視機構(GI)預測，2010年全年經濟成長率達4.1%，2011年將減緩至3.7%。近來日本發生地震、海嘯與核災，以及聯合國授權對利比亞採取軍事行動等，對全球石油供應與經濟復甦的影響有待觀察。
- 二、2011年1-2月國內各項經濟指標持續好轉，出、進口總值創歷年同期新高、外銷訂單持續成長，失業率下降。在物價部分，國內CPI漲幅雖尚屬溫和，但部分商品價格漲幅明顯，加上北非和中東緊張局勢升高，國際油價及原物料價格後續走勢，值得關注。
- 三、展望今(2011)年，政府將加速推動6大新興產業、4大新興智慧型產業，以及10項重點服務業之發展，以改善臺灣產業結構體質，提升國家競爭力。此外，為促進台灣區域均衡發展，經建會已規劃推動「產業有家，家有產業」計畫，配合全球招商，引介國內外投資人至適當地區投資各不同產業，提高在地就業，帶動民眾薪資與消費能力的提升，讓經濟成長的果實為全民所共享。