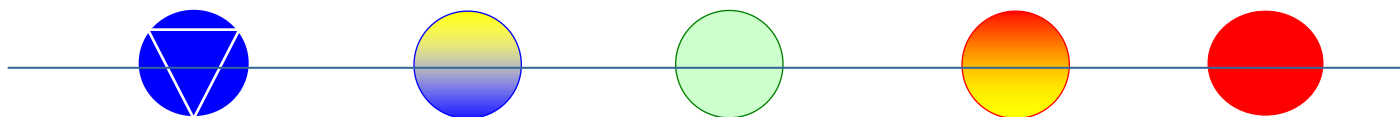
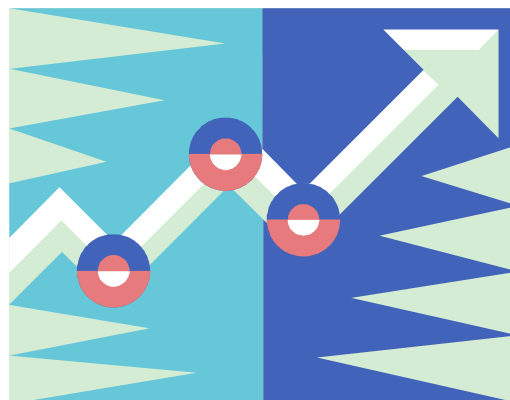


當前經濟情勢報告



行政院經濟建設委員會

2012年2月1日

大 綱

壹、國際經濟情勢

貳、國內經濟情勢

參、結 語

壹、國際經濟情勢

一、全球經濟成長趨緩且潛存下滑風險

- **2011年世界經濟成長走緩**：受歐債危機擴大蔓延、先進國家高失業率及財政緊縮造成需求疲弱，以及各國應對危機的政策缺乏協調等因素影響，全球經濟擴張速度明顯減緩，環球透視機構(GI)估計，2011年世界經濟成長率由2010年之4.3%，減緩至3.0%。另外，國際貨幣基金(IMF)預測2011年世界經濟成長率為3.8%。
- **2012年全球經濟面臨嚴峻下滑風險**：歐債危機仍將影響世界經濟復甦進程，GI估計，全球經濟成長率將續降至2.7%。其中，先進國家受制於金融風險加劇及財政整頓衝擊實體經濟，成長率將由2011年之1.5%，降至1.3%；中國大陸、印度等新興國家因外部情勢惡化及內部需求減弱，成長率亦將由2011年之6.1%，減緩至5.2%，惟仍居世界經濟成長主要動能。另外，IMF則預測2012年世界經濟成長率續降為3.3%。

全球及主要地區經濟成長率

單位：%

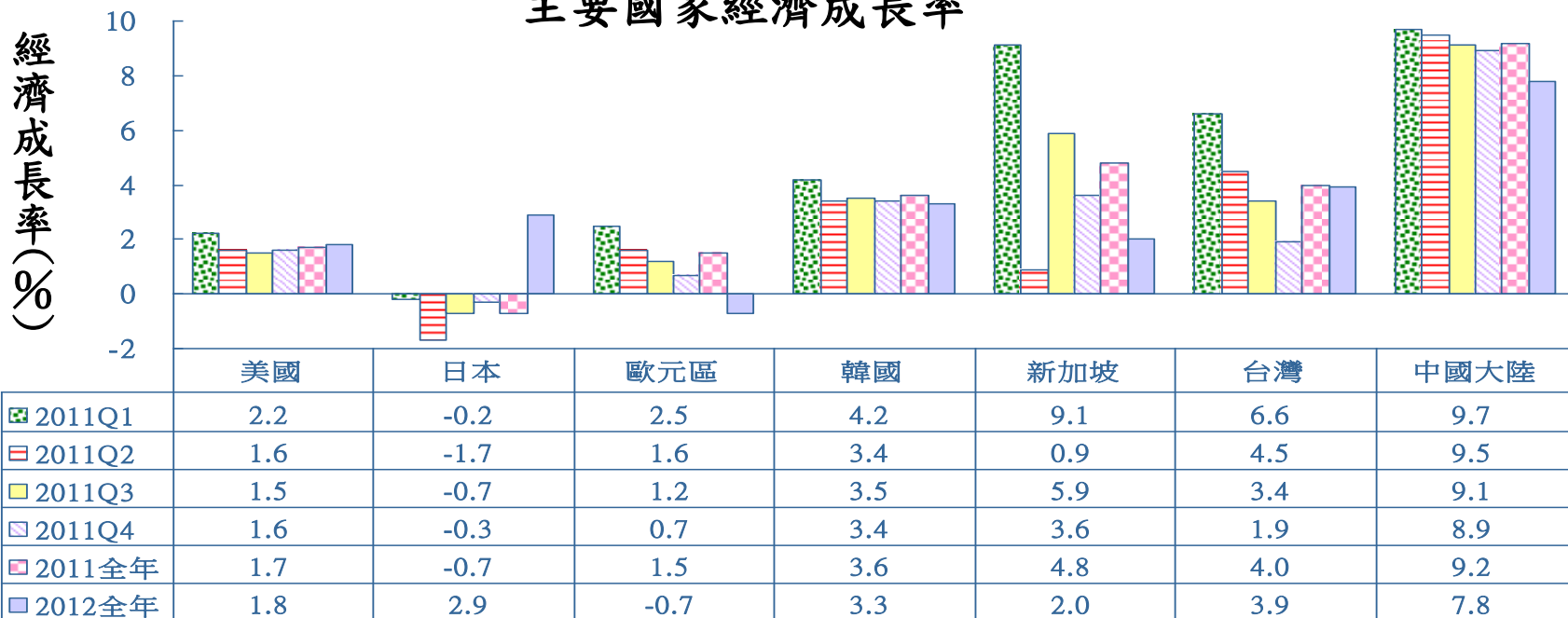
地區別	Global Insight						IMF		
	2010	2011	Q1	Q2	Q3	Q4	2012	2011	2012
全球	4.3	3.0 (3.0)	3.6	2.9	2.9	2.6	2.7 (2.7)	3.8 (4.0)	3.3 (4.0)
先進國家	3.0	1.5 (1.5)	2.1	1.3	1.3	1.2	1.3 (1.2)	1.6(1.6)	1.2(1.9)
新興及開發中國家	-	-	-	-	-	-	-	6.2(6.4)	5.4(6.1)
新興國家	7.2	6.1 (6.0)	6.9	6.2	6.2	5.3	5.2 (5.2)	-	-
開發中國家	4.1	1.9 (2.1)	2.1	1.8	1.8	2.2	4.1 (4.2)	-	-
亞太地區(不含日本)	8.5	6.7 (6.7)	7.4	6.7	6.7	6.1	6.2 (6.2)	7.9 (8.2)*	7.3 (8.0)*

註：GI()內數值係2011年12月預測；IMF()內數值係2011年9月預測；*為亞洲開發中國家。

資料來源：World Overview, Global Insight Ltd., Jan. 15, 2012.

World Economic Outlook Update, IMF, Jan. 24, 2012.

主要國家經濟成長率

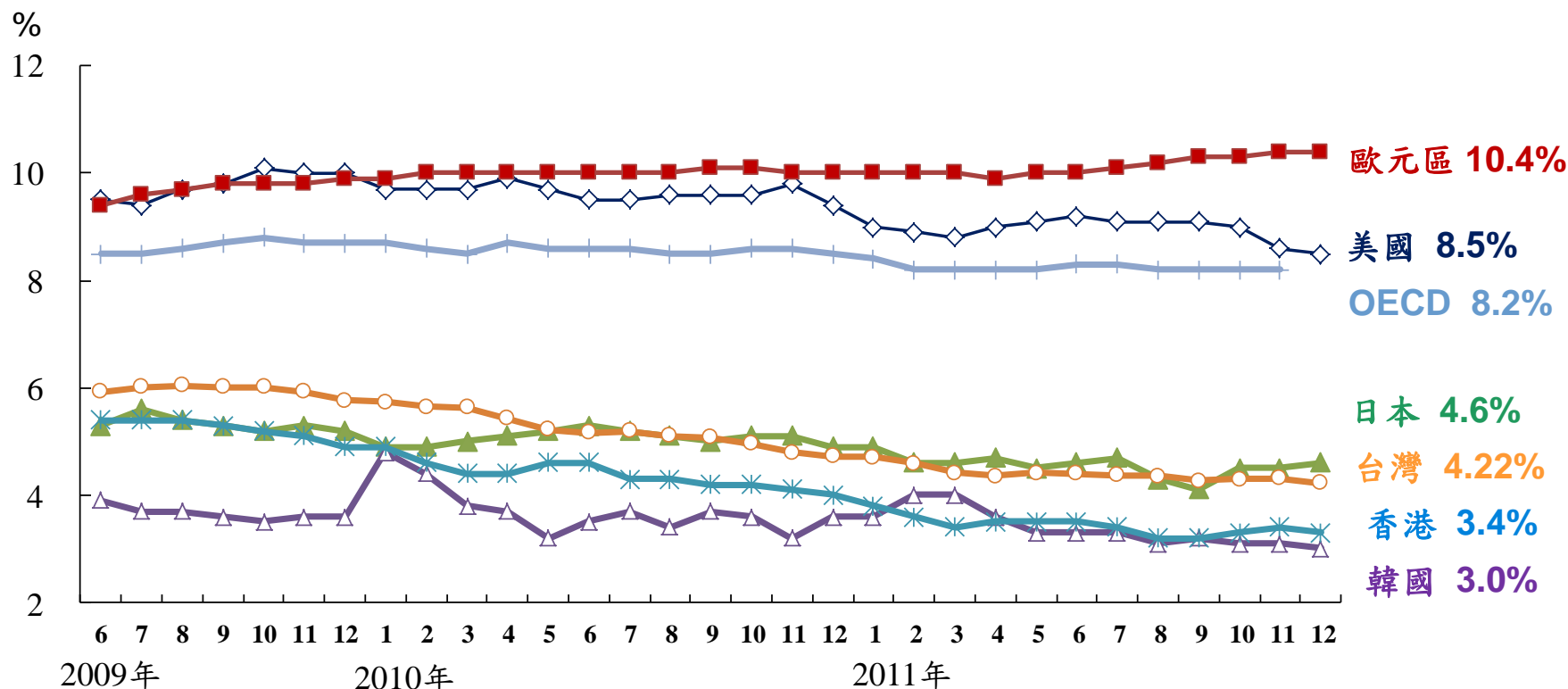


註:各季成長率係與上年同期比。

資料來源：各國2011年(日本及歐元區為Q1-Q3)及台灣資料係官方公布，其餘為 World Overview, Global Insight Inc., Jan. 15, 2012。

- 美國**：2011年失業率仍偏高，房地產市場持續低迷，加以歐債危機與財政赤字壓力衝擊民間消費與投資信心，經濟成長率由2010年之3.0%減緩至1.7%。環球透視機構(GI)預估2012年將小幅成長1.8%。
- 歐元區**：歐洲主權債務危機持續蔓延，歐洲市場出現政治癱瘓、成長疲弱、援助計畫不足、歐洲銀行脆弱等四大疑慮，GI預測2011年歐元區經濟成長率為1.5%，2012年輕度衰退0.7%。
- 日本**：由於311強震與泰國洪災衝擊日本生產供應鏈，以及歐美經濟疲弱與日圓升值抑低日本出口動能，GI估計2011年日本經濟衰退0.7%，惟2012年重建需求將有力支撐日本景氣，經濟可望轉呈成長2.9%。
- 中國大陸**：受宏觀調控政策效應逐漸顯現及外部需求走緩等因素影響，2011年1至4季經濟成長率逐季遞減，全年成長9.2%。GI預測2012年經濟成長率為7.8%。

二、歐美就業情勢改善緩慢



資料來源：各國官方發布之經季節調整資料。

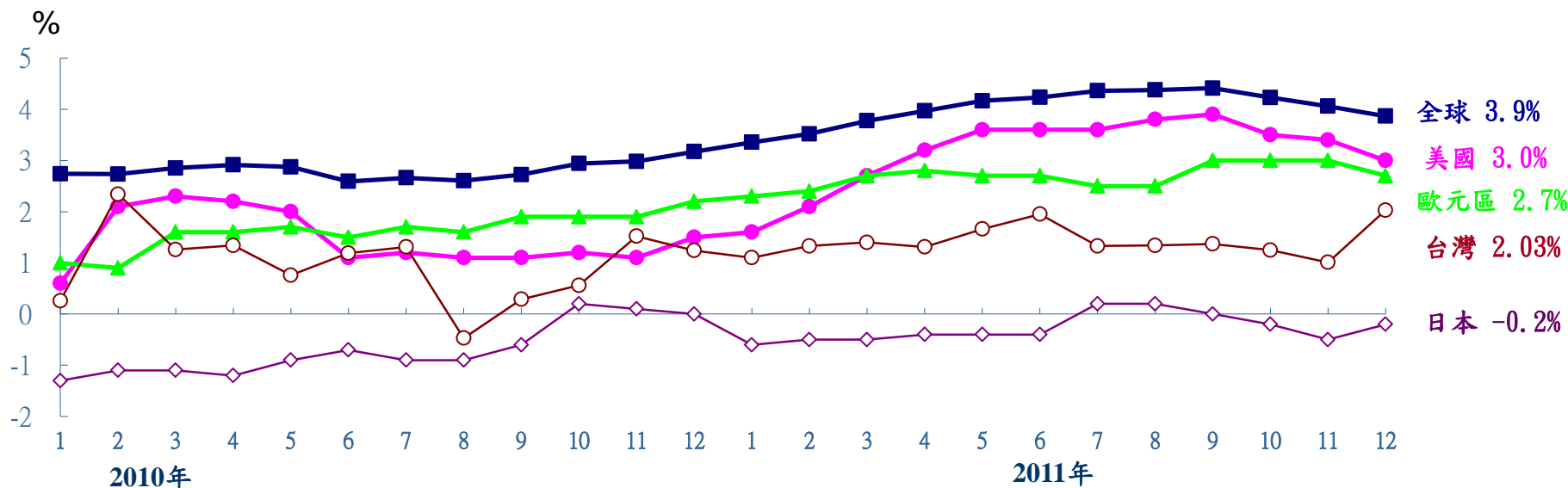
1. 歐元區2011年12月失業率維持11月的10.4%，為1999年實施歐元單一貨幣以來最高水準，全年平均失業率達10.1%。美國2011年12月失業率降至8.5%，創2009年3月以來新低，惟全年平均失業率仍達9.0%。
2. 日本2011年12月為4.6%，2011年平均失業率由2010年5.1%降至4.6%；韓國失業率由2011年1月3.6%，降至12月的3.0%，全年平均失業率為3.4%。

三、全球物價漲勢觸頂回落

全球及主要國家消費者物價指數年增率

單位：%

	全球	先進國家	新興國家	美國	歐元區	日本	中國大陸	印度	台灣	韓國	新加坡	香港
2010	2.8	1.5	5.6	1.6	1.5	-0.7	3.3	12.1	1.0	3.0	2.8	2.3
2011	4.1	2.6	6.3	3.2	2.7	-0.3	5.4	9.1	1.4	4.0	5.2	5.3
2012f	2.9	1.4	5.2	1.5	1.8	-0.8	3.5	7.1	1.1	2.9	3.2	4.2

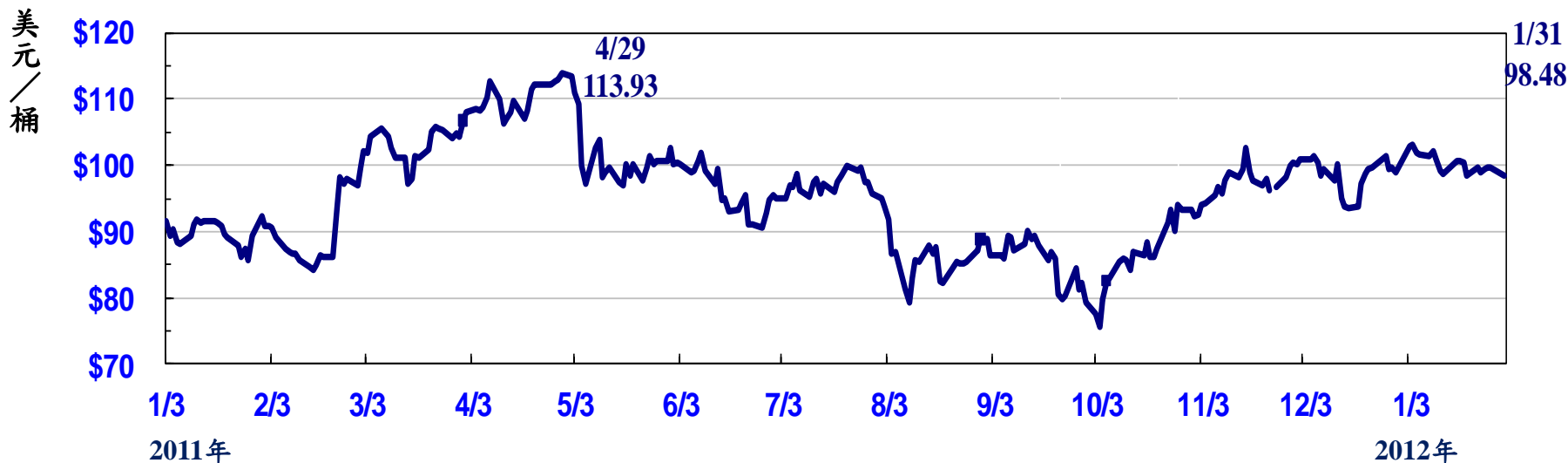


資料來源：各國官方公布；2011及2012年預測數，除台灣為官方公布外，餘為 World Overview, Global Insight Inc., Jan 15, 2012。

- 2011年上半年，由於新興國家需求強盛、美元持續貶值、中東與北非地緣政治動盪影響石油供給，以及國際游資炒作，推升國際商品與新興市場資產價格，帶動全球物價明顯上揚，中國大陸、印度等新興國家通膨壓力急劇升高。下半年因國際景氣趨緩，制約需求，全球物價漲勢於第3季觸頂後逐漸和緩，全年達4.1%。
- 環球透視機構(GI)估計2012年全球消費者物價指數(CPI)上漲率由2011年之4.1%，下降至2.9%，其中，新興國家漲幅達5.2%。

1. 2011年國際油價(WTI)上漲8.5%，未來恐續居高檔

2011年國際油價呈現大幅震盪走勢，全年上漲8.5%，均價為95.14美元/桶，較2010年均價79.64美元/桶，上漲19.5%。主因係受美國寬鬆貨幣政策及中東北非地緣政治動盪因素影響，4月29日飆升至113.93美元/桶，創30個月新高。今年1月底為98.48美元/桶，較去年12月底下滑0.35%。



資料來源：倫敦金融時報

◎ 國際油價預測：均價逐年上升。

單位：美元/桶

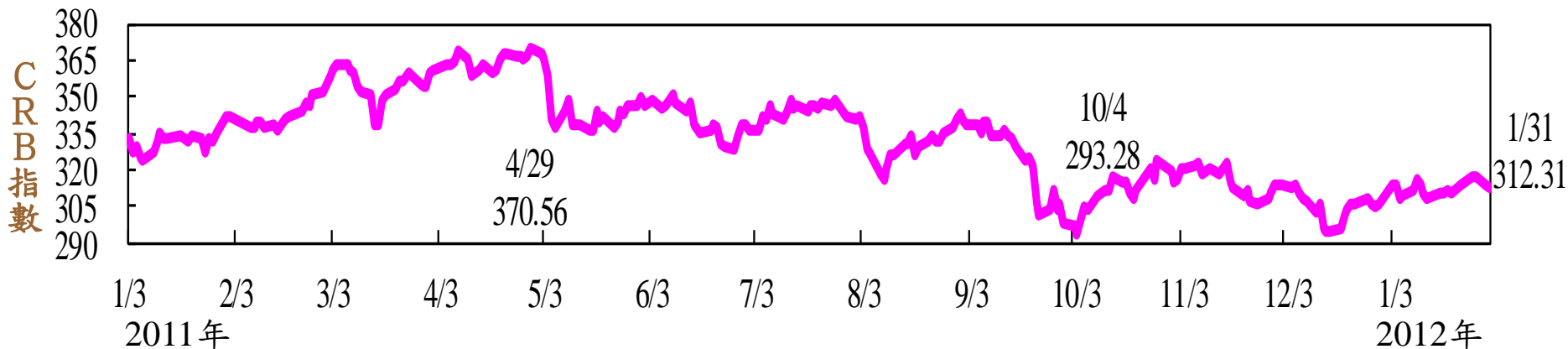
	2011年	2012年		2013年	
		Q1	Q2		
路透社	93.9	99.1	96.9	97.9	106.1
美國能源資訊署	94.86	100.25	99.5	100.00	103.75

資料來源：1.路透社(Thomson Reuters) Jan.26, 2012 (每月月底公布)。

2.美國能源資訊署(U.S.A. Energy Information Administration), Jan. 31, 2012。

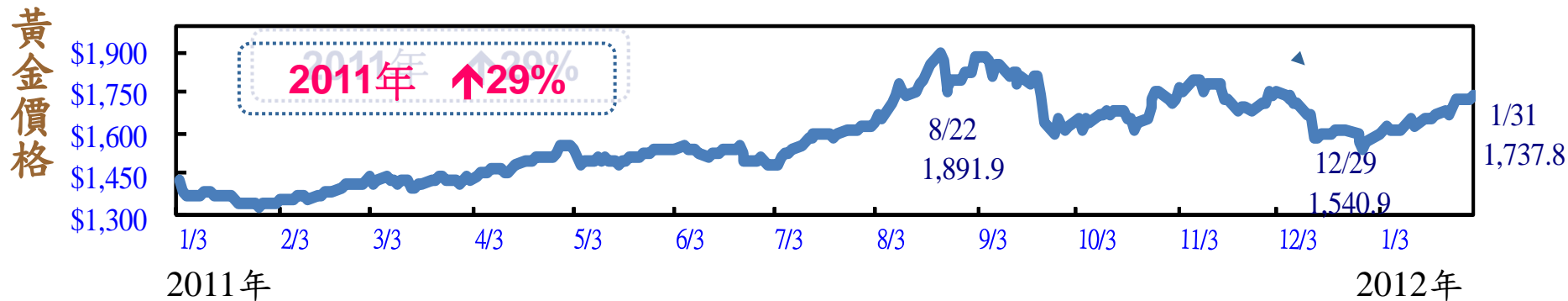
2. 近期美國商品研究局期貨指數 (CRB) 下跌，黃金價格回穩

- 美國商品研究局期貨指數 (CRB) 2011年1月以來呈現大幅上揚趨勢，4月29日以370.56作收，達2年半新高；隨後呈下跌反轉趨勢，12月底較4/29高點下跌17.6%，主要係油價和大部分國際商品呈現下滑趨勢。



- 國際黃金走勢：歐債疑慮未平及新興國家需求強勁，金價迭創歷史新高，惟2011年12月29日達1,540.9美元/盎司低點後，近期已反轉回穩。

美元/盎司



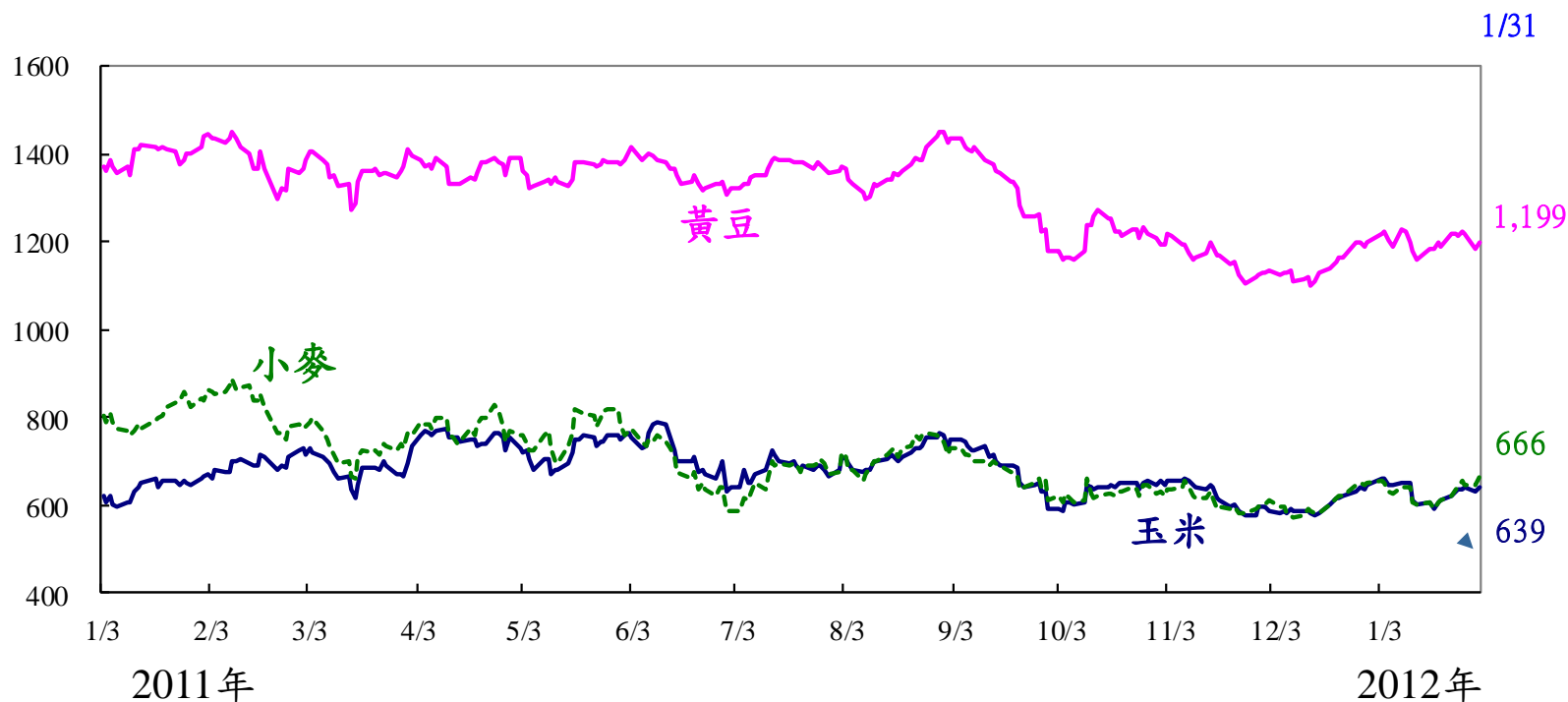
註：CRB(Commodity Research Bureau)美國商品研究局期貨指數

資料來源：CIP商品行情網

3. 2011年糧食價格上漲23%

□ 2011年下半年，因全球經濟放緩，需求減少，糧食價格疲軟，惟全年糧農組織食品價格指數平均為228點，較2010年上漲達23%，仍為1990年糧農組織開始計量國際食品價格以來的最高水準。

美分/英斗

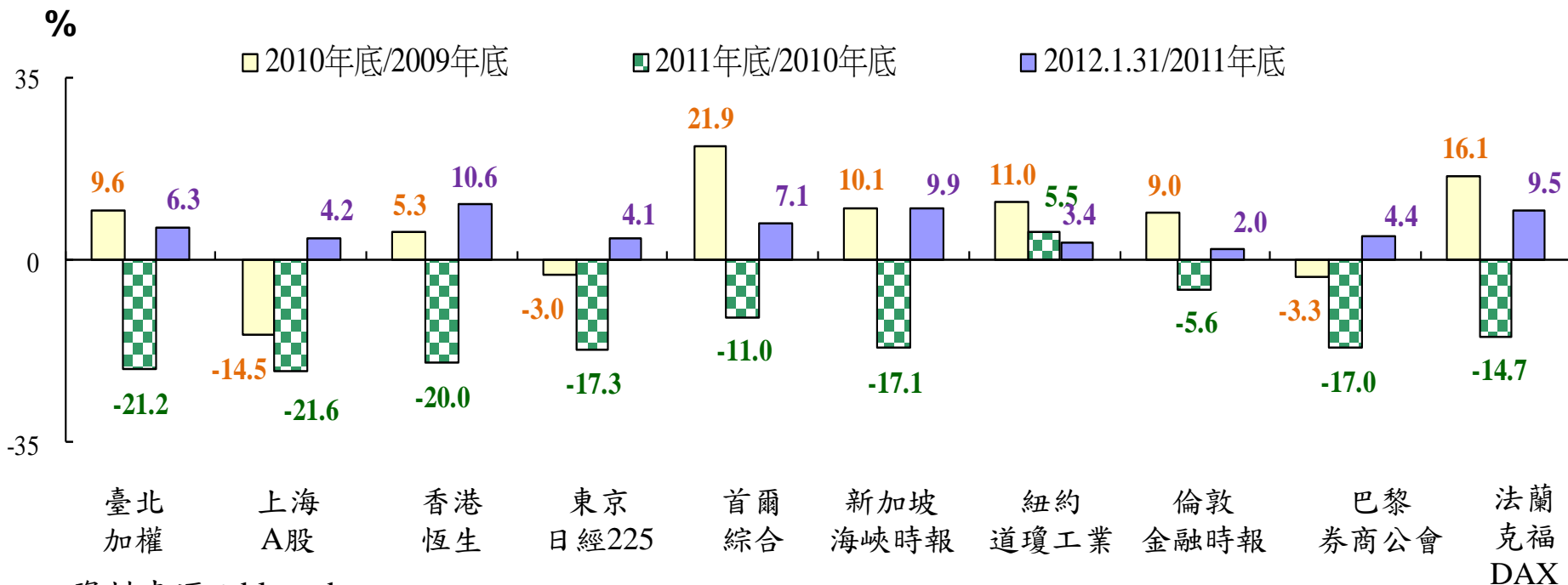


資料來源:CIP商品行情網

四、全球股、匯市變動

1. 2011年以來全球主要股市多呈下跌

全球主要股價指數變動情形

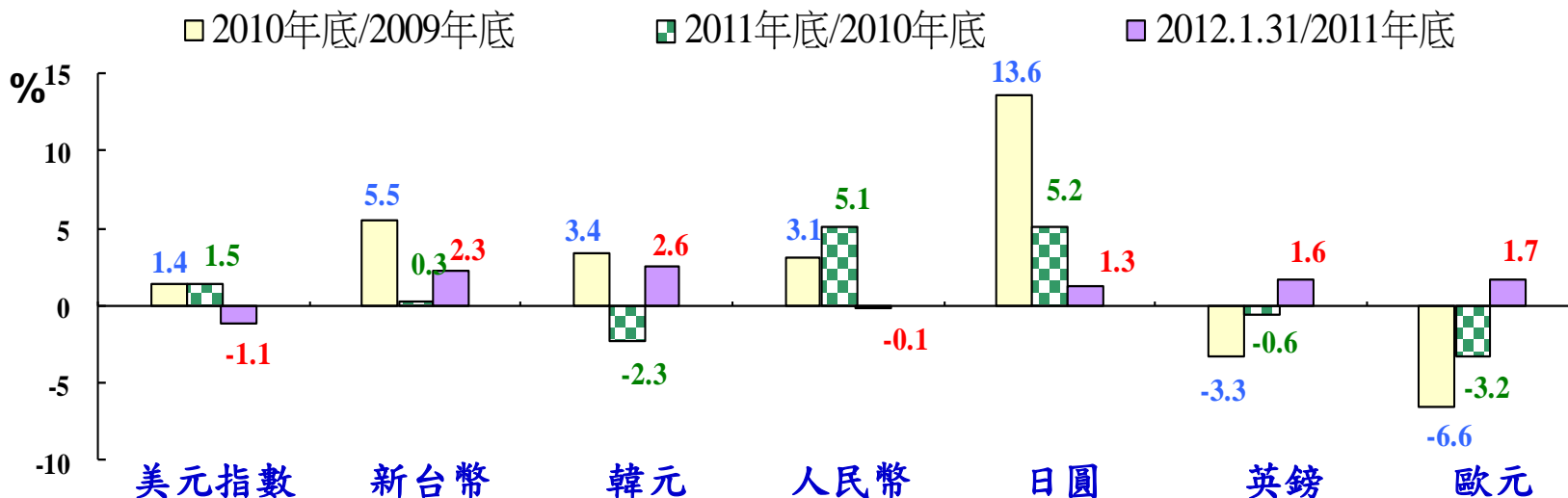


資料來源：bloomberg。

2011年以來，受到日本強震、中東茉莉花革命、歐債危機延燒、美國二次衰退疑慮等因素影響，全球主要股市幾乎全面下跌。根據彭博統計，2011年全球股市市值縮減12.1%，約6.3兆美元蒸發，總市值已降至45.7兆美元。展望2012年，1月份全球製造業指數回溫，激勵歐美股市上揚。然而，未來美國經濟是否能持續成長，加上歐元區在歐債還款高峰期將屆、官方政策不定、經濟恐陷衰退、市場信心不足等各項因素的交互作用下，全球股市動盪情況可能仍將延續。

2. 2011年以來主要國家貨幣對美元漲跌互見

主要貨幣對美元匯率變動情形



註：變動率為正值，表示該貨幣對美元升值；負值，則表示貶值。

資料來源：經濟日報「國際金融及原料行情」。

2011年以來，受歐債危機影響，歐元、英鎊對美元呈現走貶之勢，其中歐元貶值3.2%，貶值幅度最深；日圓及人民幣則對美元呈走升格局。展望2012年，短期內美元對歐元可能持續強勢，主要係歐債危機難以解決，市場對歐元信心短期內難以恢復。日圓預估將維持去年對美元升值走勢，人民幣則在中國大陸經濟成長減緩、貿易順差縮小之下，預估可能呈小幅走升格局。

五、全球經濟面臨之風險

歐債危機 後續發展 難以樂觀

- ◎今(2012)年1月30日歐盟高峰會議，英國及捷克除外的歐盟25國同意於3月簽署新的財政協定，惟各國對於財政緊縮幅度存有歧見，加以希臘延宕多時的減債協商仍無進展，致市場對於對歐債危機能否平息，尤其PIIGS五國能否度過今年2-4月的償債高峰期，仍存高度疑慮。
- ◎國際貨幣基金(IMF)1月24日報告指出，歐元區主權債信與銀行融資壓力之間的惡性循環加劇，導致更大規模、更持久的銀行去槓杆化過程，以及信貸與產出的大幅收縮。同時，各國為縮減赤字進行財政整頓，抑制需求成長，亦使得金融部門持有的主權債務和對私人部門的貸款遭受更大損失。IMF估計，若歐債危機惡化，將使得全球產出較原預測值下修2%。

美國經濟 潛存下修 風險

- ◎美國聯準會(Fed) 1月25日指出，近期美國經濟溫和成長，勞動市場緩步改善，惟失業率仍屬偏高，房地產市場依然疲弱，加以歐債危機尚未平息、國際金融市場動盪不安，美國經濟前景面臨顯著下滑風險。
- ◎為刺激美國經濟，Fed宣示將延長現行低利率政策至少至2014年底，且若經濟情勢惡化，不排除推出新的寬鬆貨幣政策。

中國大陸房 市與金融市 場面臨調整

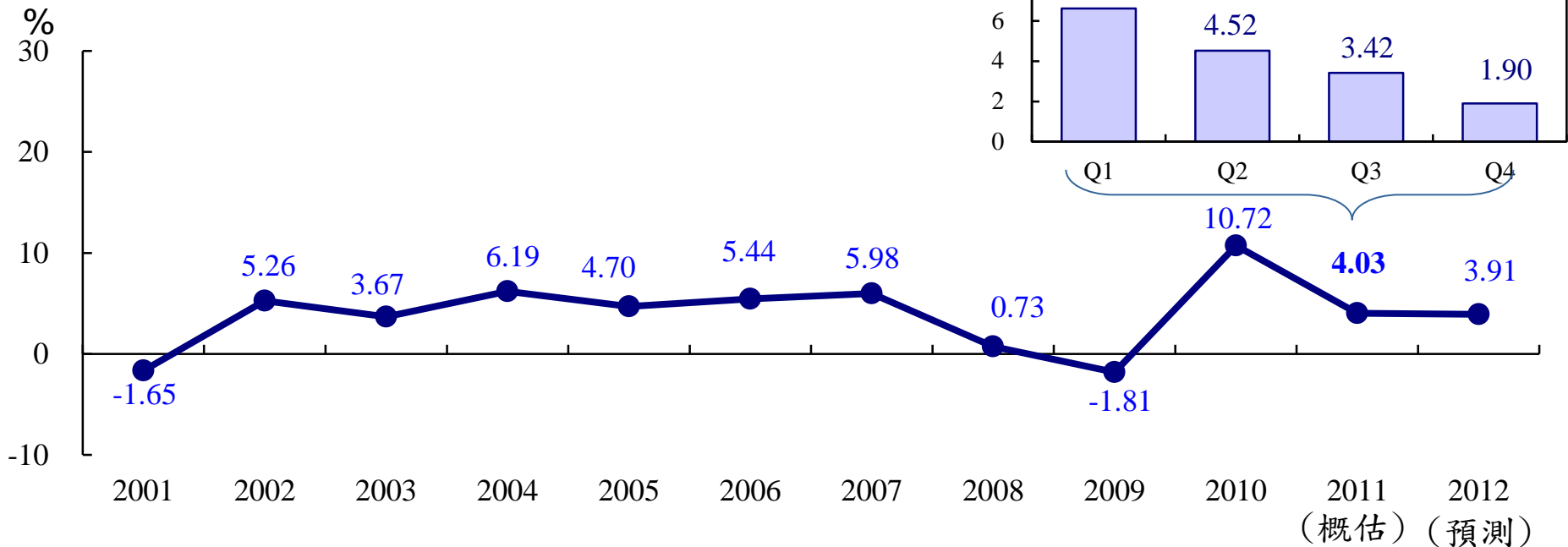
- ◎2012年中國大陸房地產市場恐面臨深度調整，加以民間借貸及地方政府債務違約風險升高，金融體系脆弱性顯著提高；此外，地方政府習慣仰賴出售土地挹注地方財政，房市泡沫將連帶提高地方財政赤字壓力。

國際能源 價格續存 上漲壓力

- ◎由於全球經濟走緩，國際能源總署(IEA) 1月18日下修今年全球原油需求預測，惟亦指出當前國際原油供給面臨多重風險。其中，由於中東地緣政治動盪引起的石油供應短缺疑慮加深，國際油價恐將續處高檔。

貳、國內經濟情勢

一、主計處下修經濟成長率預測



註：各季數值為與上年同期相較。資料來源：行政院主計處101年1月31日國民所得統計及國內經濟情勢展望

1. 2011(去)年全年經濟成長率初步統計為4.03%，較11月概估數(4.51%)低0.48個百分點；預測2012年經濟成長3.91%，較11月預測4.19%下修0.28個百分點。
2. 展望2012年，國際貨幣基金(IMF)2012年1月預測今年世界貿易量成長增加3.8%，較去年9月預測大幅下修2個百分點，限縮我國出口成長力道；內需方面，經濟前景不明將衝擊企業獲利及人力雇用，制約民間消費，另投資因國際經濟走緩風險升高，預期廠商資本支出仍續審慎。預測2012年經濟成長3.91%。

- ❑ 主計處概估台灣2011年經濟成長率為4.03%
- ❑ 各機構對2012年成長率預測值，則介於2.8%~4.07%之間。

單位：%

	預測機構	2011年	2012年
國內機構	主計處(2012.1.31)	4.03 _a [4.51]	3.91 [4.19]
	台灣經濟研究院(2012.1.31)		3.96[4.22]
	中央研究院(2011.12.29)		3.81
	寶華綜合經濟研究院(2011.12.21)		3.93 [4.51]
	台灣綜合研究院(2011.12.15)		4.02
	台大-國泰產學合作計畫團隊(2011.12.8)		3.7
	中華經濟研究院(2011.12.6)		4.07 [4.15]
國際機構	環球透視機構(2012.1.15)	4.03 _a [4.51]	3.9 [3.9]
	經濟學人智庫EIU(2012.1.17)		2.8 [3.0]
	亞洲開發銀行(2011.12.6)		4.1 [4.7]
	聯合國UNCTAD(2012.1.17)		3.9[4.9]
外資券商	花旗銀行(2012.1.19)	4.03 _a [4.51]	3.7 [4.0]
	高盛證券(2012.1.9)		3.0 [3.2]

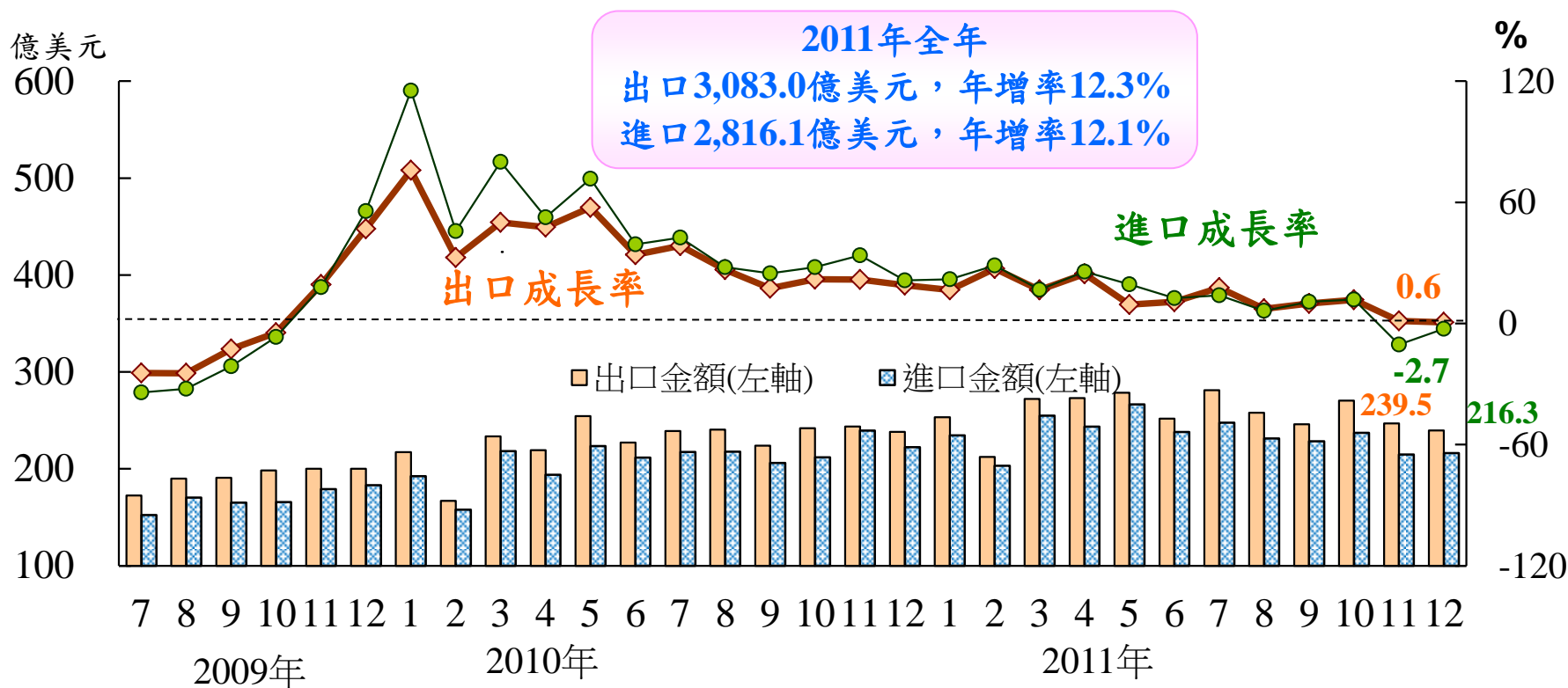
註：1.()括弧內表示預測日期；[]為前次預測值。

2. a：主計處最新概估數據。

資料來源：各機構。

二、對外貿易

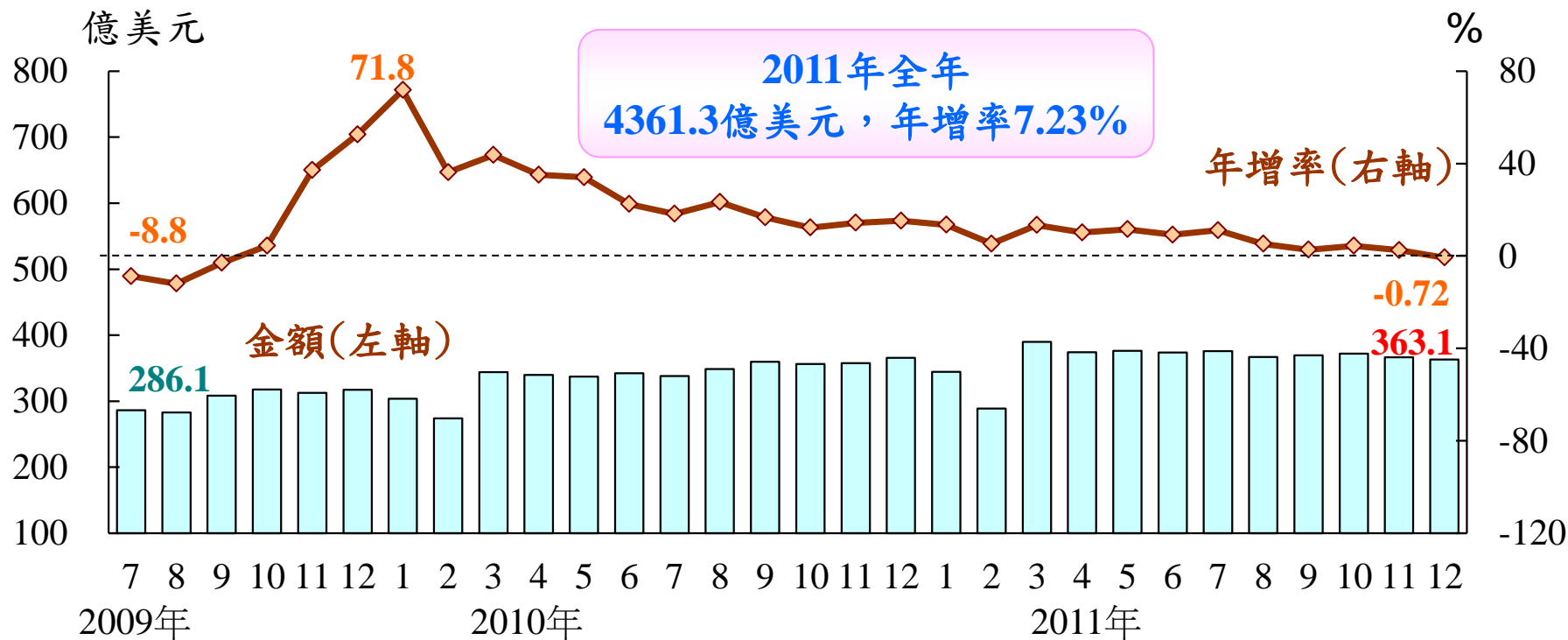
1. 12月出口增幅減緩、進口負成長



資料來源：財政部。

1. 2011年上半年對外貿易穩健成長，增幅仍達二位數，下半年受歐債危機影響，主要貿易夥伴需求減弱，外貿成長亦放緩，全年出、進口值分別達3,083.0億美元及2,816.1億美元，均創歷年來新高，分別較上年增加12.3%及12.1%。
2. 2011年12月出口239.5億美元，較上年同月增加0.6%，進口216.3億美元，較上年同月減少2.7%。若考量匯率因素，以新台幣計價之出、進口值分別較上年同月增加1.0%及減少2.3%。

2. 12月外銷訂單增幅趨緩



1. 2011年上半年受惠於全球景氣熱絡，外銷接單暢旺，惟8月起受美國債信降等及歐債危機擴大影響，接單成長力道逐漸縮小，訂單金額自第2季創新高後逐季下滑，惟全年仍達4,361.3億美元，創歷史新高，年增率為7.23%。
2. 2011年12月外銷訂單金額363.1億美元，較上年同月減少2.6億美元或-0.72%，主因基本金屬製品國際需求減少及價格走跌、電機及精密儀器產品來自中國大陸市場接單減少所致。若考量匯率因素，以新台幣計價則較上年同月增加0.43%。

三、12月工業生產轉為負成長



資料來源：經濟部。

1. 受外銷接單逐季下滑與國內景氣趨緩影響，2011年工業生產指數較上年增加4.62%，製造業增加4.7%。
2. 2011年12月工業生產指數達125.45，較上年同月減少8.15%，其中以製造業減少8.67%最多，包括電子零組件業減少11.41%，主因歐債危機懸而未決衝擊全球經濟成長，抑制主要電子產品買氣；基本金屬業減少9.35%，主因國際鋼市需求持續低迷及鋼價走跌。此外，電腦電子產品及光學製品業因多款消費性電子新品上市，增加4.76%。

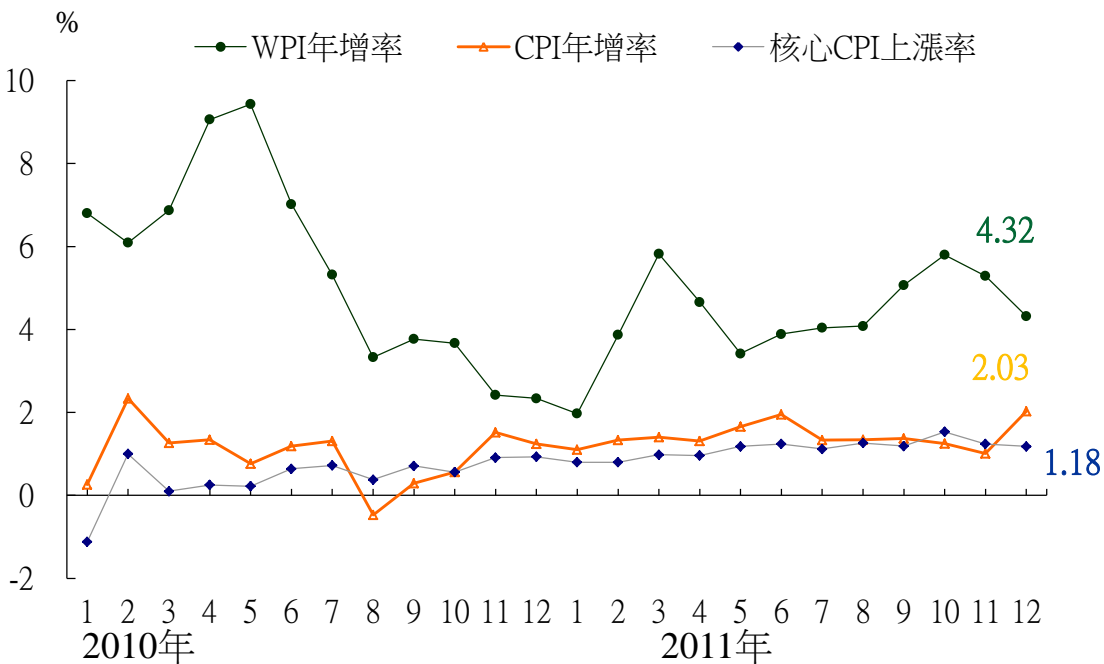
四、12月商業營業額年增率下滑



資料來源：經濟部。

1. 2011年商業營業額14兆2,682億元，較上年增加4.39%，其中餐飲業增加7.94%最多，零售業增加6.41%次之，批發業增3.55%再次之。總營業額及三業別營業額均為88年創編以來新高。
2. 2011年12月商業營業額1兆1,919億元，較上年同月微減0.49%，主因批發業減少2.98%所致，其中化學原料及其製品批發業減少9.11%幅度最大，主因外銷接單不佳及適逢銷售淡季所致。另零售業受惠農曆年前採購年貨，較上年同月增加5.67%；餐飲業則增加6.49%。

五、12月物價溫和上漲



各機構對台灣CPI年增率預測值

單位：%

	2011年	2012年
主計處(2012.1.31)	1.42	1.29
台灣綜合研究院(2011.12.15)	1.40	1.28
Global Insight(2012.1.15)	1.4	1.1
中華經濟研究院(2011.12.6)	1.37	1.48

資料來源：各機構。

資料來源：主計處。

1. 消費者物價指數(CPI)2011年較上年上漲1.42%；扣除蔬果、水產及能源之核心物價，亦漲1.12%。2012年CPI預估將上漲1.29%。
2. 12月消費者物價指數較上年同月上漲2.03%，主因蔬菜受天候影響，供貨減少，價格上揚；惟部分衣著類逢年終特惠促銷及油料費反映國際油價下跌，抵銷部分漲幅；躉售物價指數上漲4.32%，油品、金屬製品及進口煤等報價下滑，惟蔬菜價格上揚，抵銷部分跌幅。

生活物價指數漲幅高於CPI

基期：95年=100

類別	查價	權數	100年12月			100年		
	項數	(%)	指數	與上月	與上年同月	指數	與上年	
				比較(%)	比較(%)		比較(%)	
CPI總指數	424	1000	108.02	0.25	2.03	106.98	1.42	
生活物價指數	甲類	190	330.24	117.44	1.1	4.66	114.64	2.67
	食物類	180	260.82	118.37	1.56	5.41	114.37	2.26
	水電燃氣	5	36.87	110.67	0	2.02	112.29	1.44
	油料費	5	32.55	118.76	-1.27	1.76	120.54	7.3
	乙類	244	501.72	111.78	0.75	3.25	110.07	1.99
	食物類	180	260.82	118.37	1.56	5.41	114.37	2.26
	水電燃氣	5	36.87	110.67	0	2.02	112.29	1.44
	油料費	5	32.55	118.76	-1.27	1.76	120.54	7.3
	教養娛樂	54	171.48	100.23	-0.44	0.08	100.62	0.56
	丙類	239	426.8	113.62	0.74	3.51	111.25	1.94

說明：1. 甲類：食物類、居住類之水電燃氣及交通類之油料費。

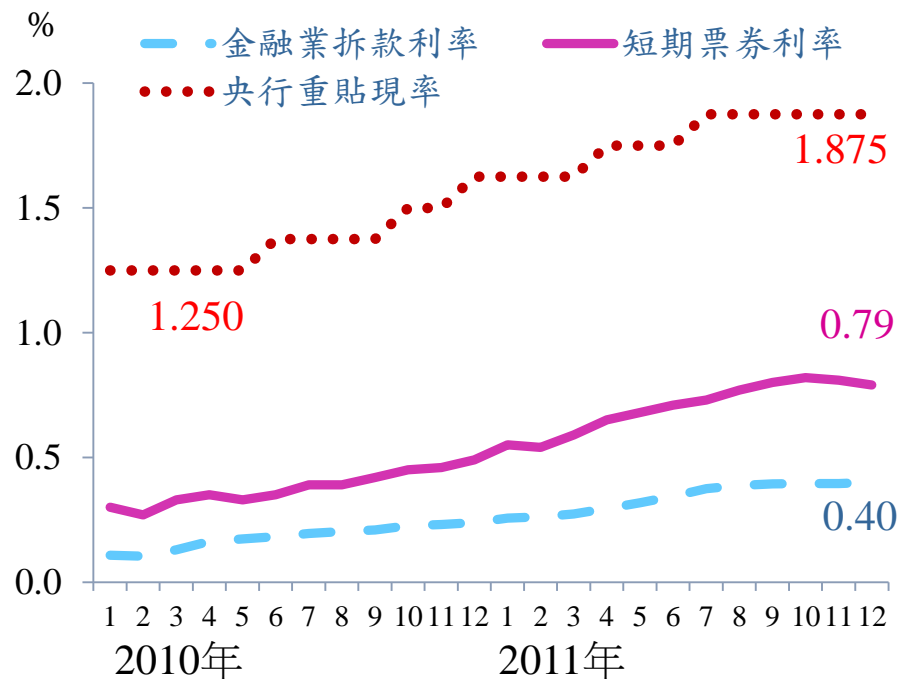
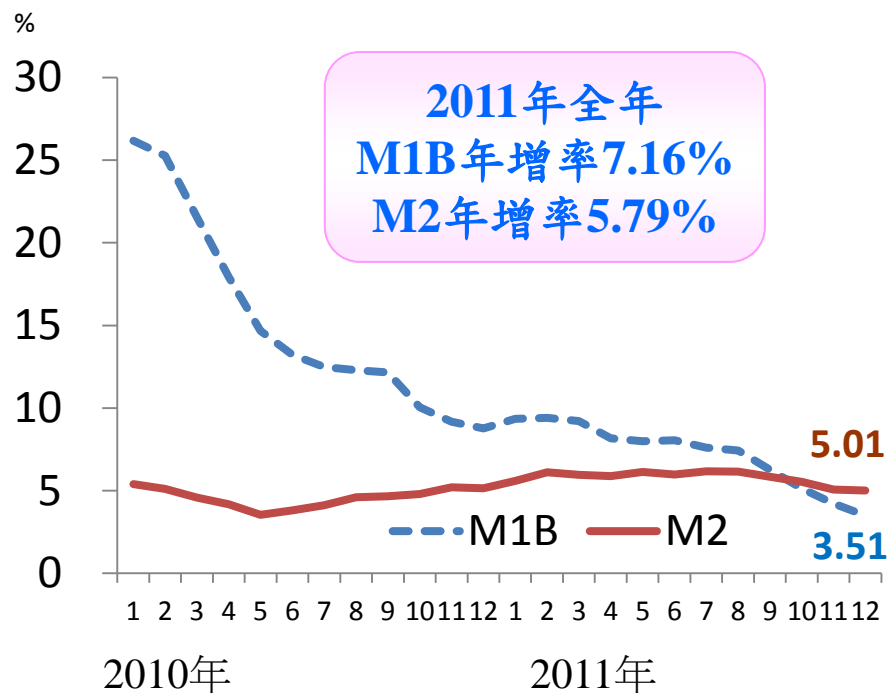
2. 乙類：甲類+教養娛樂類(學雜補習費、3C電子產品、旅遊費用等)。

3. 丙類：一般家庭較常購買之基本生活必需品，如食物、衣著(襯衫、休閒服等)、居住類之水電燃氣、交通類(油料費、運輸費及通訊費等)、醫療保健(門診費、掛號費等)和部份項目(居家清潔用品、有線電視租用費、肥皂、牙膏、洗髮精、衛生紙等人身保養整潔用品及洗、剪髮等)。

資料來源：主計處。

受部分食物類、燃氣及油料費價格上漲影響，2011年12月生活物價指數皆較上年同月上漲。其中，甲類上漲4.66%；乙類上漲3.2%；丙類亦漲3.51%，皆較整體CPI漲幅2.03%為高。

六、12月M1B年增率續降

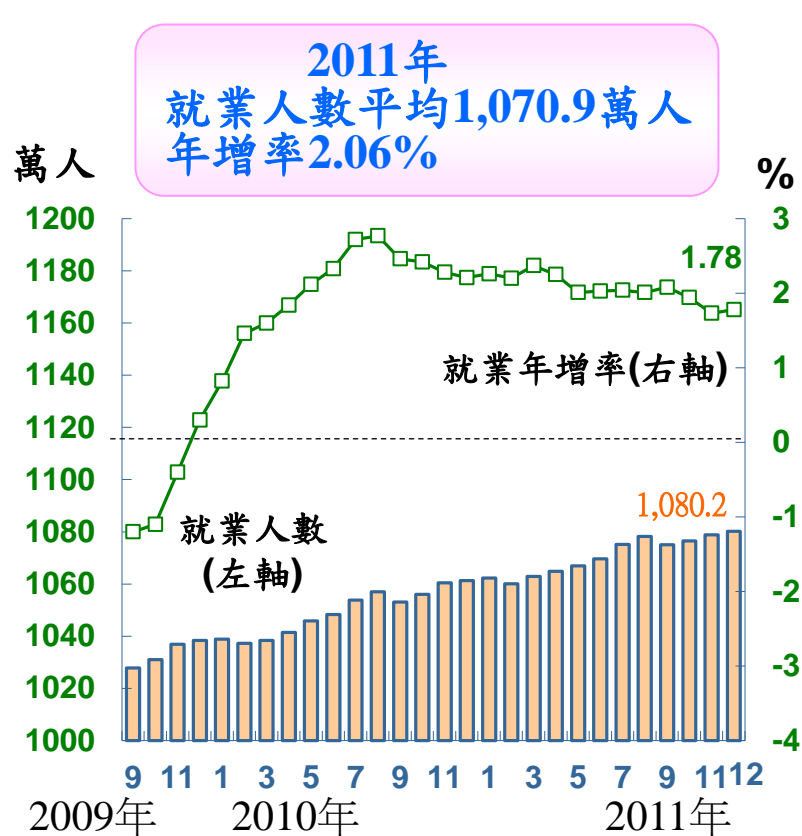


資料來源：中央銀行。

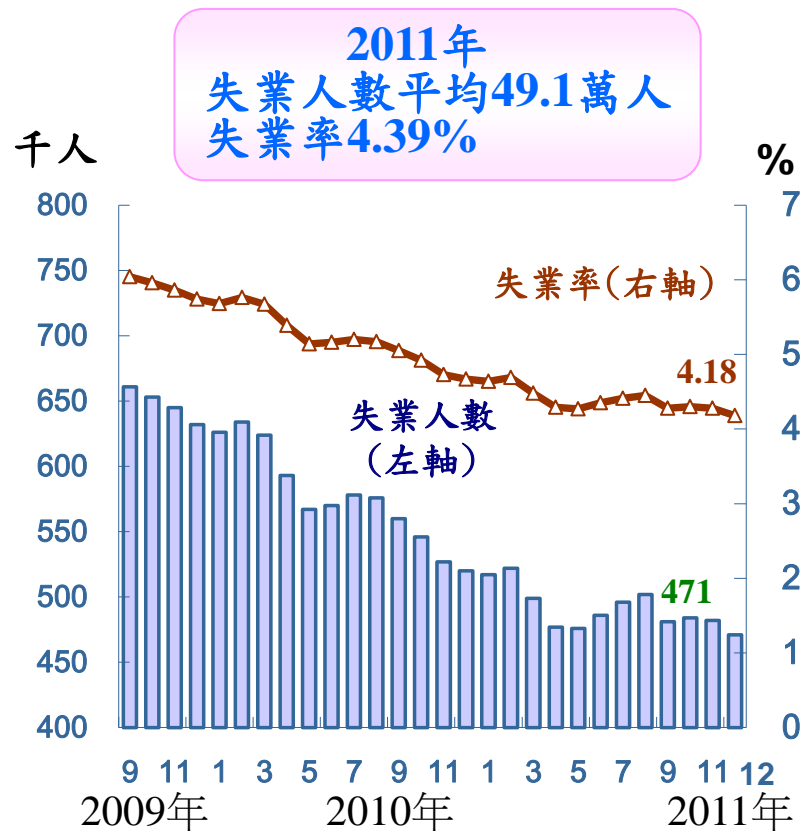
1. 2011年12月日平均貨幣總計數M1B及M2年增率分別降為3.51%及5.01%，主要因銀行放款與投資成長減緩所致。自2010年10月起，M1B年增率已連續3個月低於M2年增率。累計2011年M1B及M2平均年增率分別為7.16%及5.79%。
2. 2010年6月起，央行5度升息共計0.625個百分點，帶動貨幣市場利率逐步回升。考量全球經濟存在諸多不確定性，不利國內經濟成長，央行2011年9月底與12月底均宣布維持目前利率水準。

七、勞動市場穩定

1. 12月失業率下降，就業人數增加

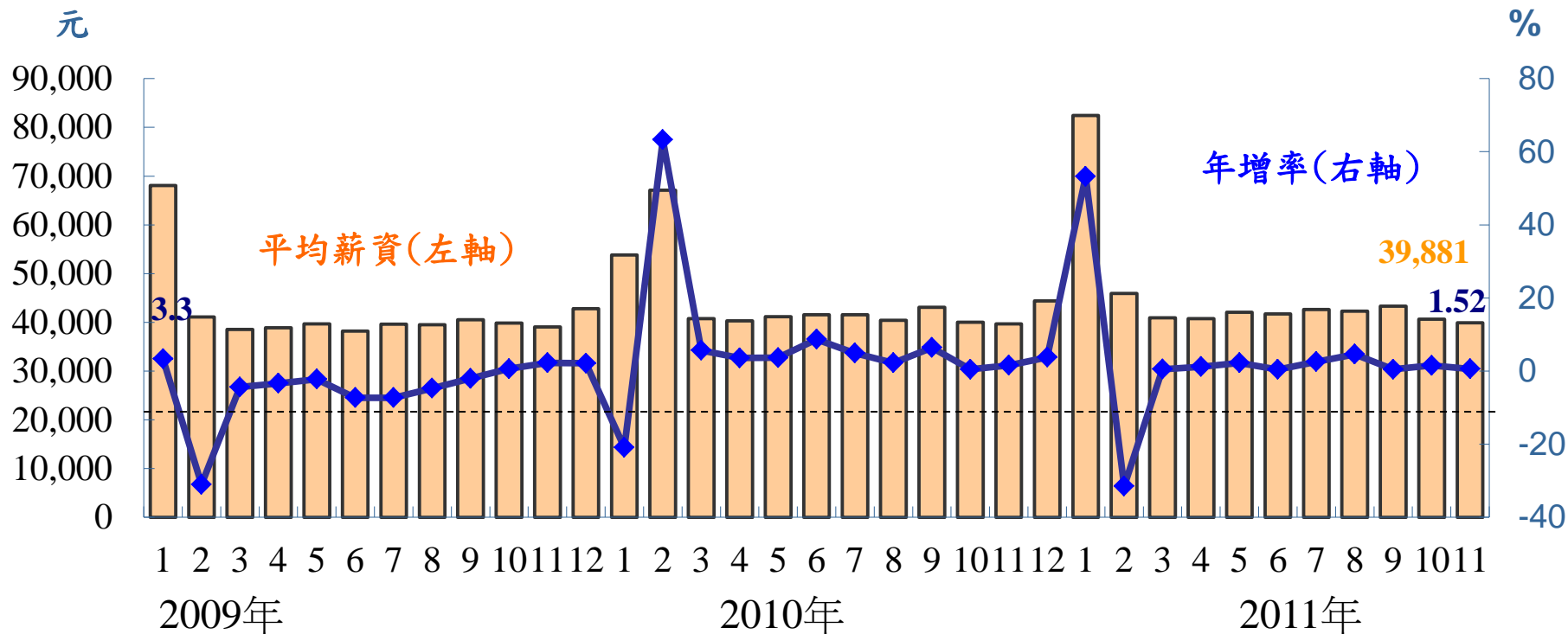


資料來源:行政院主計處。



1. 2011年平均就業人數1,070.9萬人，年增率2.06%；平均失業率4.39%。
2. 2011年12月就業人數較上年同月增加1.78%；失業率降至4.18%，是近4年同月最低水準，亦較上年同月降0.49個百分點；失業人數降至47.1萬人，較上年同月減少4.9萬人。

2. 平均薪資年增率持續成長



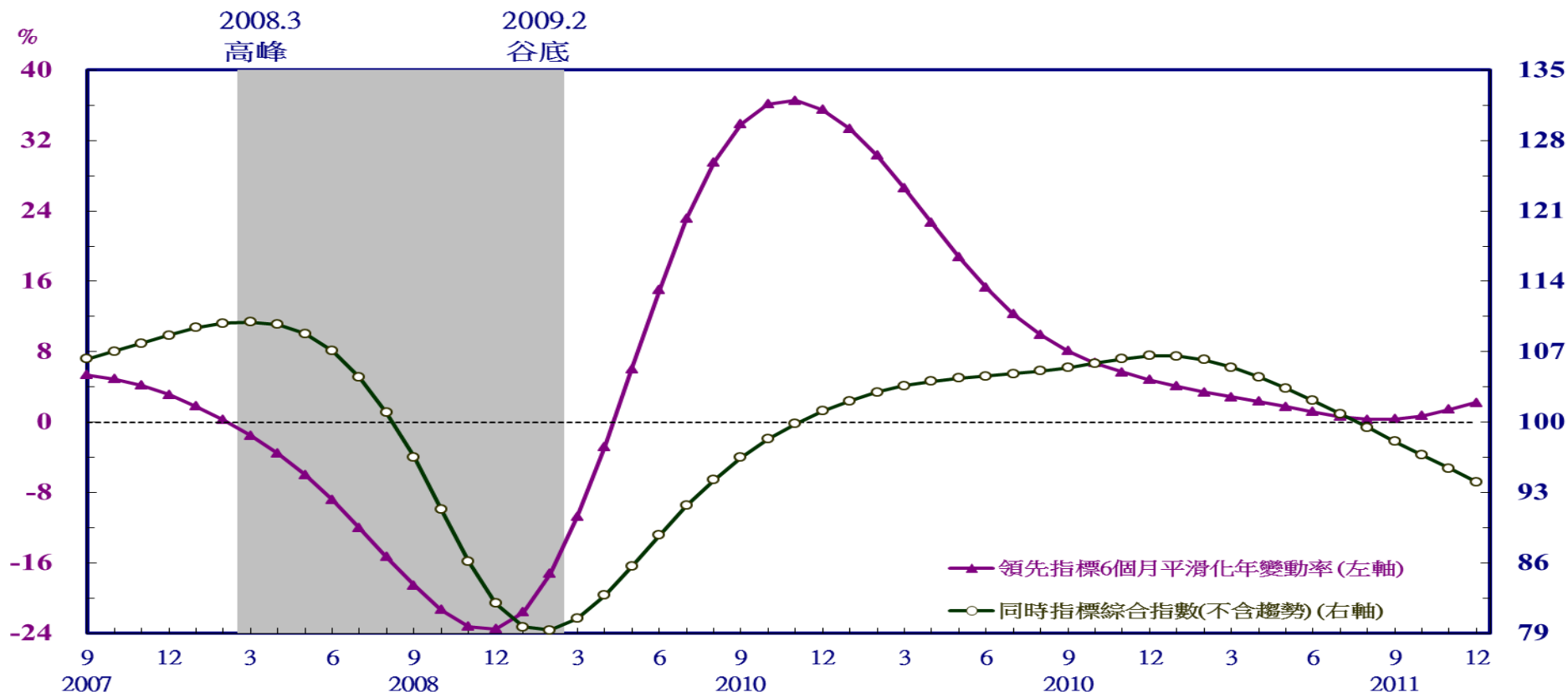
註：平均薪資包含經常性薪資及加班費、年終獎金、員工紅利、非按月發放之績效獎金與全勤獎金等非經常性薪資；配合2006年工商普查行業範圍擴增，2009年1月起工業及服務業部門統計，新增教育服務業(僅含短期補習班及汽車駕駛訓練班)及社會工作服務業(僅含兒童及嬰兒托育機構)。

資料來源：行政院主計處。

1. 2011年11月平均薪資為39,881元，較上月減少1.88%，主要係受部分廠商上月發放非按月績效獎金影響，較上年同月則增加1.52%。其中，經常性薪資為36,997元，較去年同月增1.51%，已連續25個月呈現正成長。
2. 2011年1-11月平均薪資為45,643元，係歷年同期最高水準，較上年同期增加2.72%；扣除物價因素，實質平均薪資增加1.34%，實質經常性薪資亦增0.11%。

八、當前國內景氣仍低緩，但今年可望逐季好轉

- 2011年12月，領先指標6個月平滑化年變動率2.2%，較上月增加0.8個百分點；係自2011年9月以來連續第4個月上升。
- 不含趨勢之同時指標為94.0，較上月下跌1.4%。



註：1. 領先指標構成項目分別為：製造業存貨量指數(取倒數計算)、外銷訂單指數、實質貨幣總計數M1B、核發建照面積、股價指數、SEMI半導體接單出貨比、工業及服務業加班工時。

2. 同時指標構成項目包括：非農業部門就業人數、批發、零售及餐飲業營業額指數、實質海關出口值、電力(企業)總用電量、與實質機械及電機設備進口值、工業生產指數、製造業銷售量指數。

資料來源：經建會

□ 景氣對策信號綜合判斷分數14分，總燈號連續第2個月出現藍燈。整體而言，當前國內景氣仍低緩，但預期今年可望逐季好轉。

	2010年		2011年													
	11月	12月	1月	2月	3月	4月	5月	6月	7月	8月	9月	10月	11月		12月	
													燈號	%	燈號	%
綜合判斷	燈號														r	
	分數	32	34	34	34	31	29	27	25	23	20	21	19	16 _r		14
貨幣總計數M1B														4.3		3.4
直接及間接金融														5.4		4.9
股價指數														-12.9		-20.6
工業生產指數														-5.2 _r		-8.5
非農業部門就業人數														1.9		1.9
海關出口值														1.2		0.6
機械及電機設備進口值														-13.5		-11.3
製造業總產值														-4.4 _r		-8.3 _p
批發、零售及餐飲業營業額指數														-4.1 _r		-4.4

綜合判斷說明：●紅燈(45-38)，●黃紅燈(37-32)，●綠燈(31-23)，●黃藍燈(22-17)，●藍燈(16-9)。

註：各構成項目均為年變動率，除股價指數外均經季節調整。

九、消費者信心指數下降

- 12月消費者信心指數為77.58點，較上月下降2.3點；其中，物價水準及就業機會等2項指標上升；投資股票時機、家庭經濟狀況、耐久性財貨時機及國內經濟景氣等4項指標下降。

	總得點數	分類得點數					
		未來半年國內物價水準	未來半年家庭經濟狀況	未來半年國內經濟景氣	未來半年國內就業機會	未來半年投資股票時機	未來半年購買耐久性財貨時機
2010年12月	83.16	52.55	77.70	86.00	92.10	99.90	90.70
2011年1月	86.78	58.05	81.45	89.85	95.85	102.40	93.10
2月	85.89	50.35	81.75	89.80	96.75	92.80	103.90
3月	83.66	49.90	80.50	88.00	96.60	85.60	101.35
4月	85.78	51.10	83.05	89.30	100.45	90.10	100.65
5月	85.40	51.40	84.70	90.55	102.60	81.10	102.05
6月	85.28	52.25	84.75	90.85	103.45	78.40	101.95
7月	86.84	52.20	86.00	93.55	106.45	80.20	102.65
8月	86.89	53.85	86.45	93.55	108.80	75.70	103.00
9月	85.58	52.55	85.30	92.80	110.55	69.20	103.05
10月	84.04	51.55	84.45	88.35	111.95	67.00	100.95
11月(1)	79.88	50.30	83.70	85.95	104.30	59.10	95.95
12月(2)	77.58	50.60	81.20	82.70	104.80	52.90	93.25
(2)較(1)變動百分點	-2.30	0.3	-2.50	-3.25	0.5	-6.20	-2.70

註：點數介於1~200。

資料來源：中央大學台灣經濟發展研究中心，2011年12月消費者信心指數調查報告，2011年12月27日發布。

參、結語

- 一、去(2011)年下半年以來，受歐債危機擴大蔓延、先進國家高失業率及財政緊縮造成需求疲弱，以及各國應對危機的政策缺乏協調等因素影響，全球經濟擴張速度明顯減緩。IMF預測今(2012)年全球經濟成長率將由去年的3.8%降為3.3%。惟全球經濟仍潛存風險包括：歐債危機後續發展難以樂觀、美國經濟下修風險、中國大陸房市面臨調整、國際能源價格續存上漲壓力等。
- 二、國內方面，去年上半年經濟穩健成長，然下半年起受到國際景氣走緩影響，金融面、貿易面、生產面、消費面指標相應轉緩，11月起景氣對策信號連續兩個月呈藍燈，顯示經濟成長動能確已減緩。
- 三、展望今年，鑒於歐債務危機恐非短期內能解決，全球景氣復甦仍須一段時間，為避免「外冷」之下內需降溫，政府已提出「經濟景氣因應方案」，內容涵蓋「穩金融」、「平物價」、「增就業」、「促投資」、「助產業」、「旺消費」、「拼出口」等七大策略，全力落實相關對策，以期有效提振國內需求，促進經濟穩健成長。