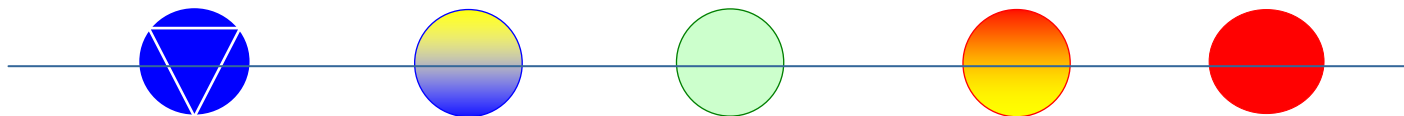
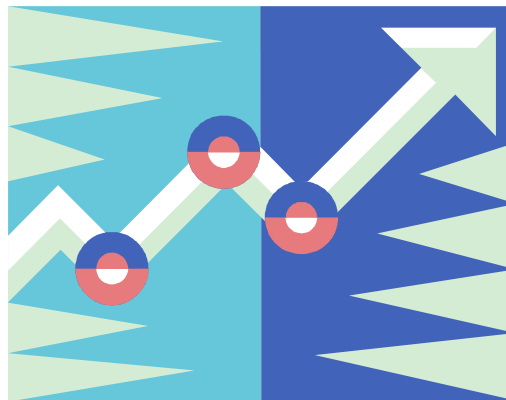


當前經濟情勢報告



行政院經濟建設委員會

2011年5月5日

簡報大綱

壹、國際經濟情勢

貳、國內經濟情勢

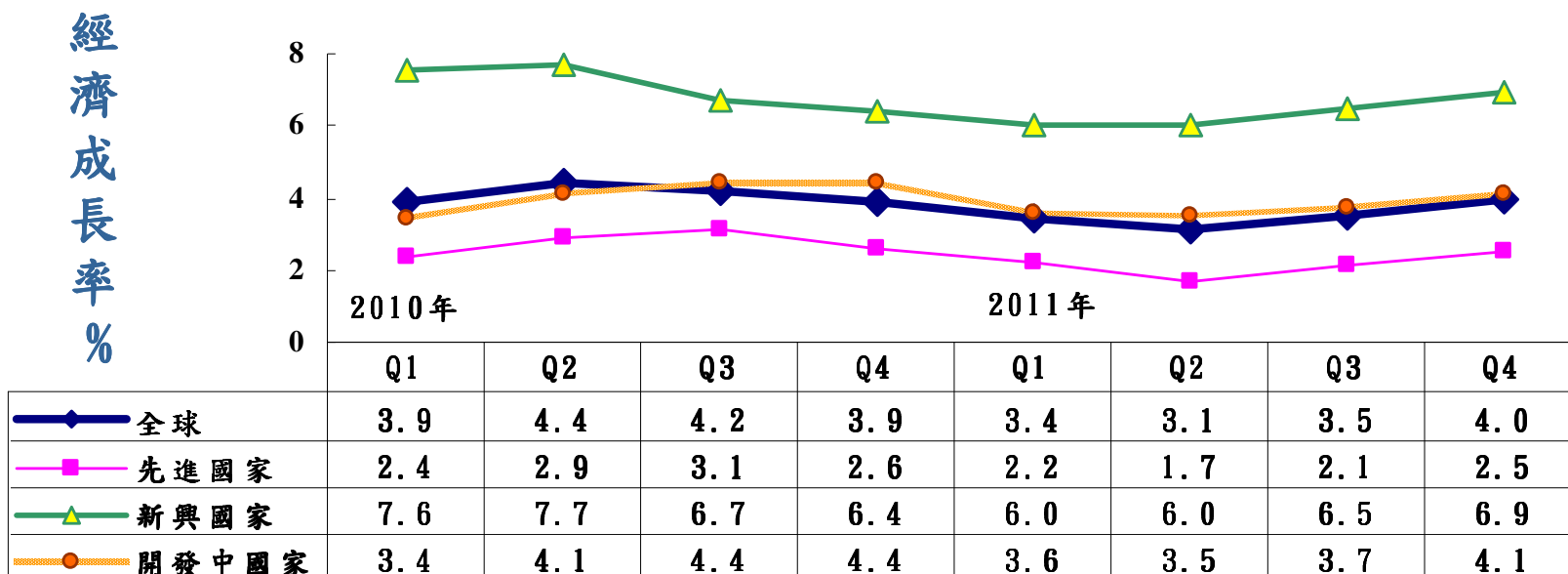
參、結語

壹、國際經濟情勢

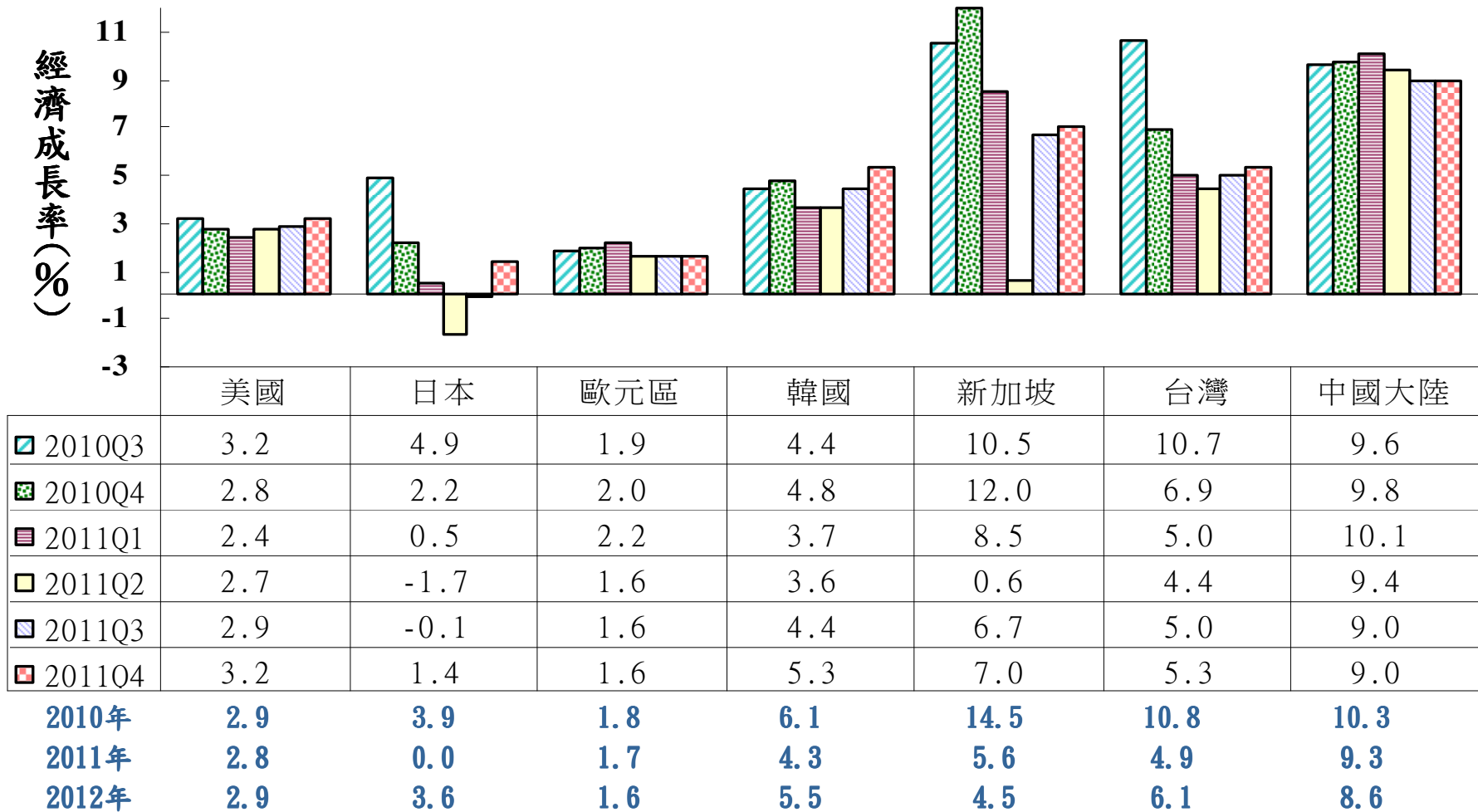
一、全球經濟擴張趨緩

雖然受到日本複合式災害及油價高漲的影響，但全球經濟仍持續擴張。依據環球透視機構(GI)預測，2011年全球經濟成長將由2010年的4.1%減緩至3.5%，2012將升至4.0%。

	2010	2011	2012
全球	4.1	3.5	4.0
先進國家	2.8	2.1	2.7
新興國家	7.1	6.4	6.4
開發中國家	4.0	3.8	5.2



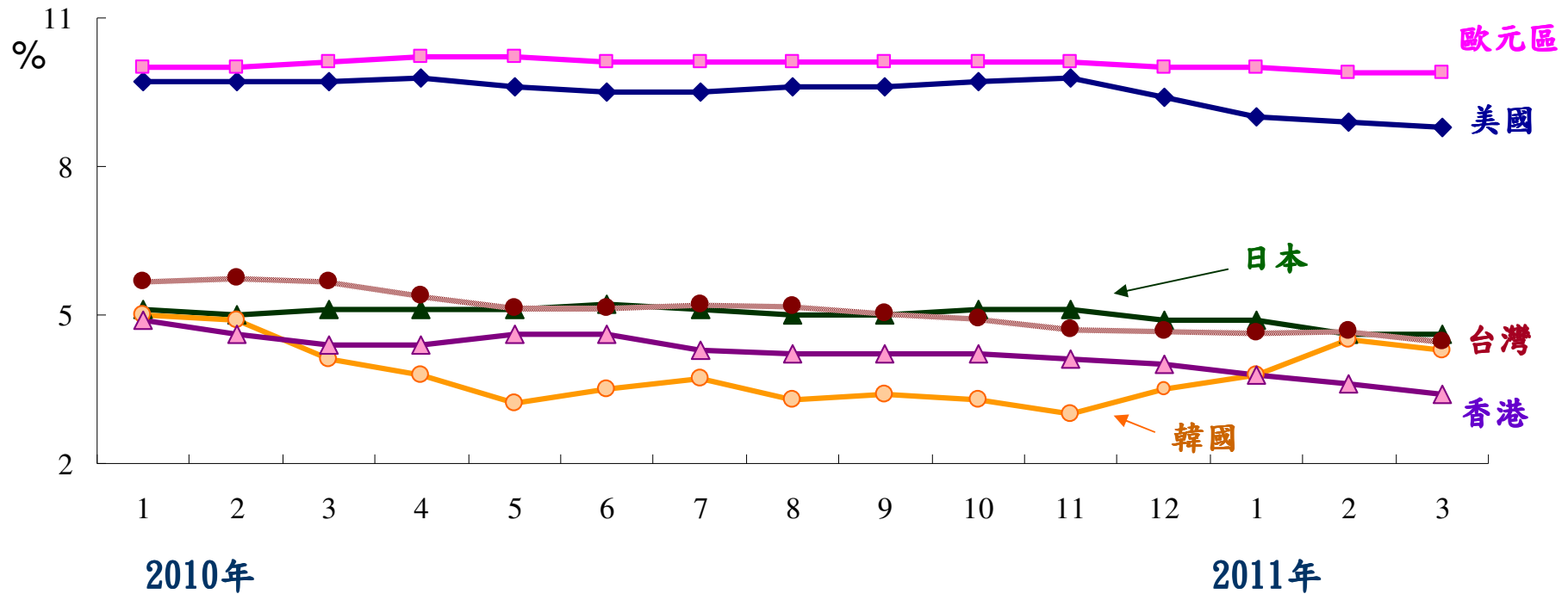
資料來源：World Overview, Global Insight Inc., April 15, 2011。



資料來源：各國2010年及新加坡2011年Q1資料係官方公布，2011、2012年資料係GI今年4月15日預測；台灣2010-2011為官方公布。

1. 日本今年3月11日發生地震、海嘯及核災，重創日本的電力供應、通訊、交通和工業生產，依據環球透視(GI)4月15日的預測，2011年日本經濟將呈零成長，惟2012年將因災後的重建工作而使經濟成長3.6%。
2. 日本災情對歐元區、美國及主要亞洲國家的影響似乎僅限於短期衝擊，對長期影響並不大。

二、先進國家失業率略見下滑



資料來源：各國官方發布之經季節調整資料(台灣為季調前資料)。

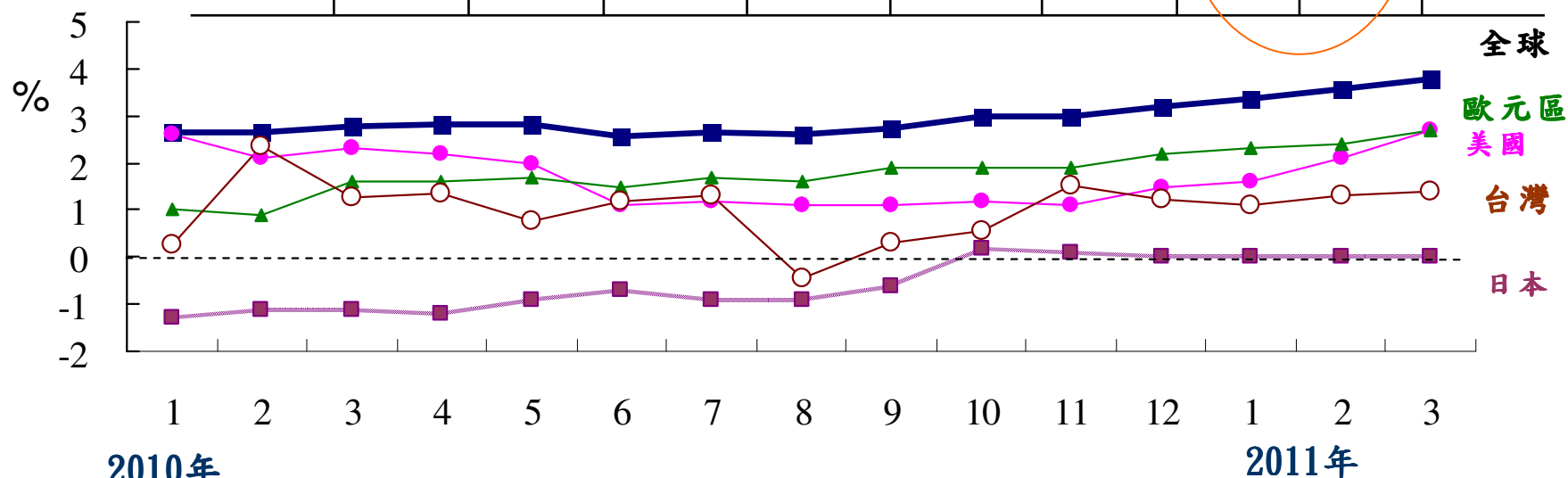
1. 歐美先進國家失業率略見下滑。2011年3月美國失業率8.8%，較上月下降0.1個百分點，創2年新低；歐元區失業率9.9%，日本為4.6%，與上月持平。
2. 新興國家失業率改善明顯(韓國除外)，香港2011年3月為3.4%，較上月下降0.2個百分點，台灣亦下降至4.5%。

三、全球物價漲幅增加

全球及主要國家消費者物價年增率

單位：%

	全球	先進 國家	新興 國家	美國	歐元區	日本	中國 大陸	印度	台灣
2010	2.8	1.5	5.6	1.6	1.5	-0.7	3.3	12.0	1.0
2011f	3.9	2.5	6.1	2.8	2.5	0.4	4.5	7.7	2.1



2010年

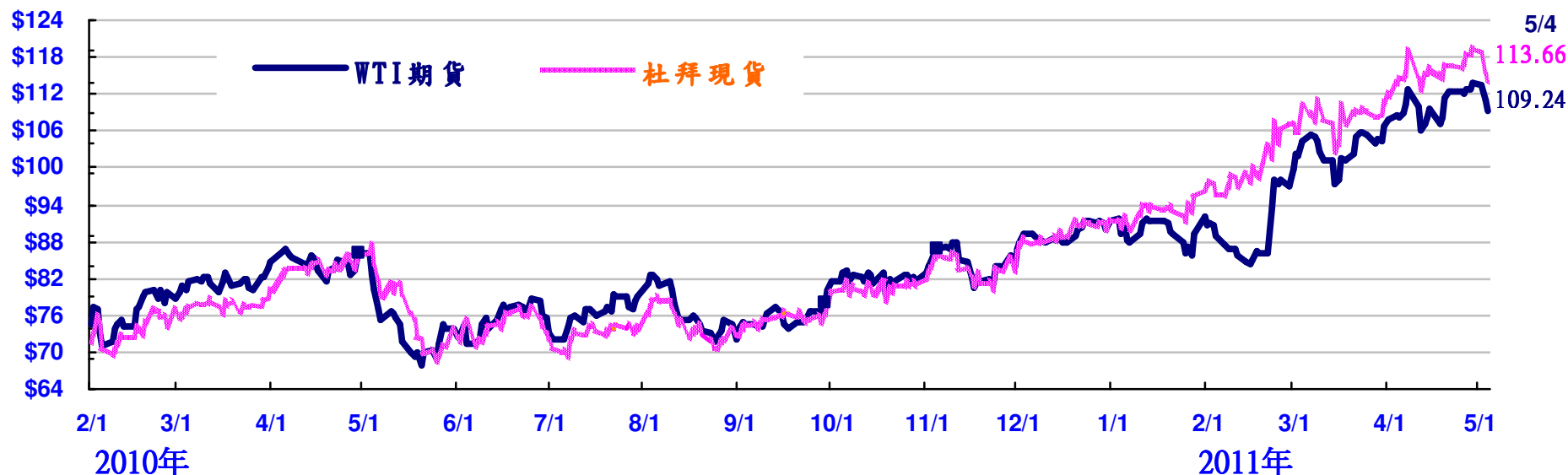
2011年

資料來源：各國官方公布； World Overview, Global Insight Inc., Apr. 15, 2011；台灣資料皆為官方公布。

1. 2011年以來國際糧價及油價上漲，帶動整體物價上升，主要係因新興國家需求強勁；氣候異常，造成供給吃緊，庫存下滑；全球資金氾濫，投資人風險偏好提升，以及北非與中東國家政局動盪所致。
2. GI預估2011年全球消費者物價指數(CPI)年增率由2010年的2.8%增至3.9%，其中新興國家漲幅達6.1%。2011年3月歐元區、美國CPI年增率皆較上月明顯上升。

⇒ 國際油價

- 受利比亞戰事陷入僵局、美國能源部公布汽油存量大幅下降，及美元兌其他主要貨幣貶至2008年來低點等因素影響，美國西德州中級原油(WTI)期貨價於4月29日以每桶113.93美元創31個月新高。



資料來源：倫敦金融時報

➤ 2011年4月各機構持續調高對今、明年國際油價之預測

單位：美元／桶

	2011年		2012年	
		Q2	Q3	
路透社	98.9 (96.7)	104.6 (99.8)	100.8(98.5)	98.5 (97.7)
美國能源資訊署	106.38(101.77)	110.0(103.83)	110.0(105.0)	113.50 (104.75)

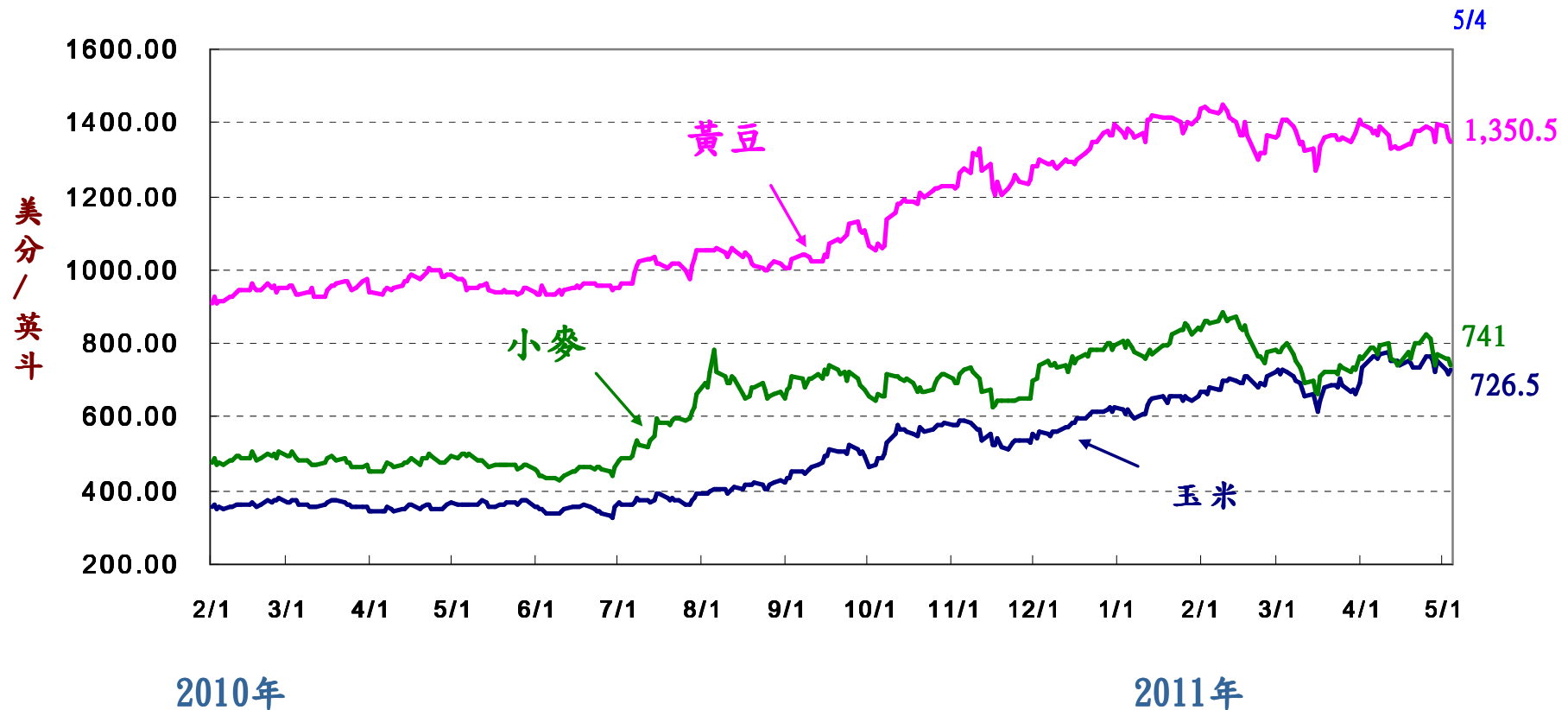
註：()為上次預測

資料來源：1.路透社(Thomson Reuters) Apr. 21, 2011(每月月底公布)。

2.美國能源資訊署(U.S.A. Energy Information Administration), Apr. 12, 2011 (每月月中公布)。

⇨ 糧食價格

- 2011年2月9日小麥、黃豆達30個月高點，其後受種植面積增加(預期產量上升)、中東北非動亂以及311日本大地震後，預期糧食進口需求減少，價格下跌，惟仍處於高檔。

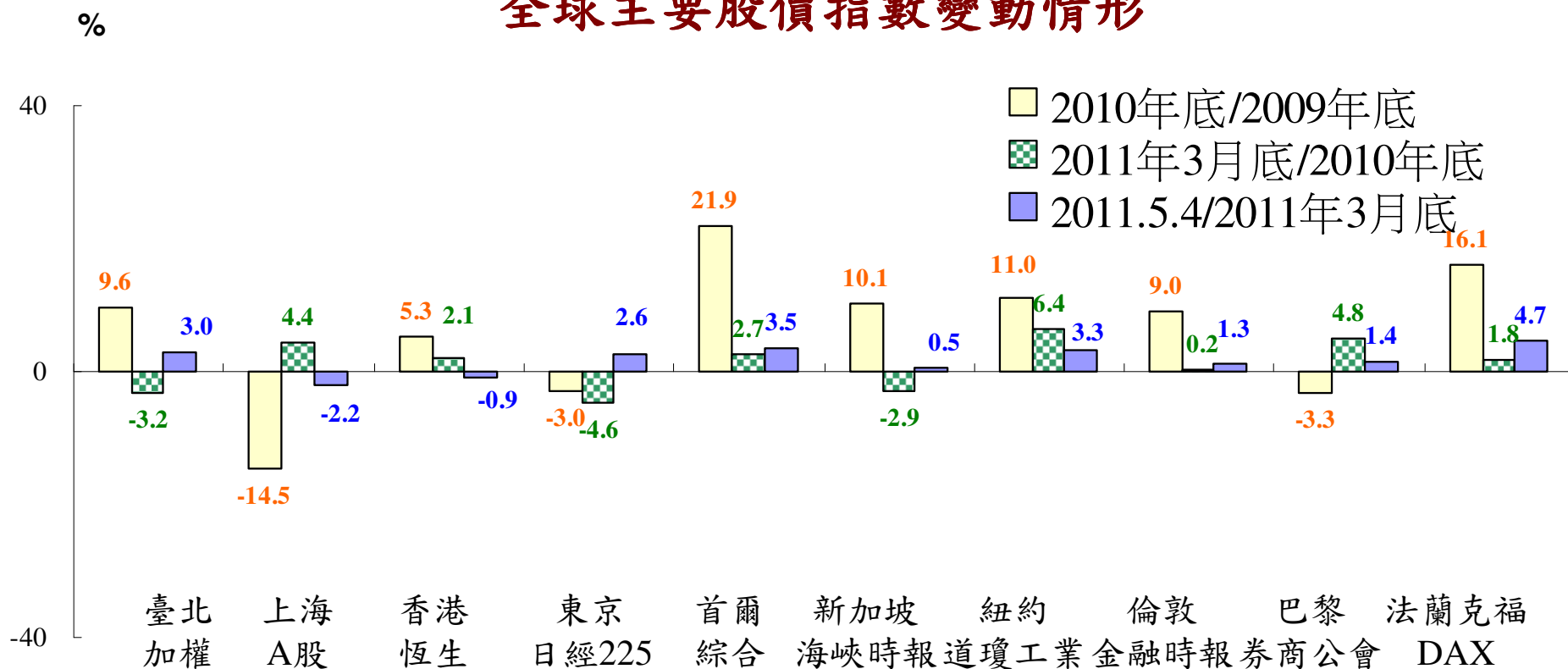


資料來源：CIP商品行情網

四、全球股匯市波動

1. 全球主要股市多呈上揚

全球主要股價指數變動情形

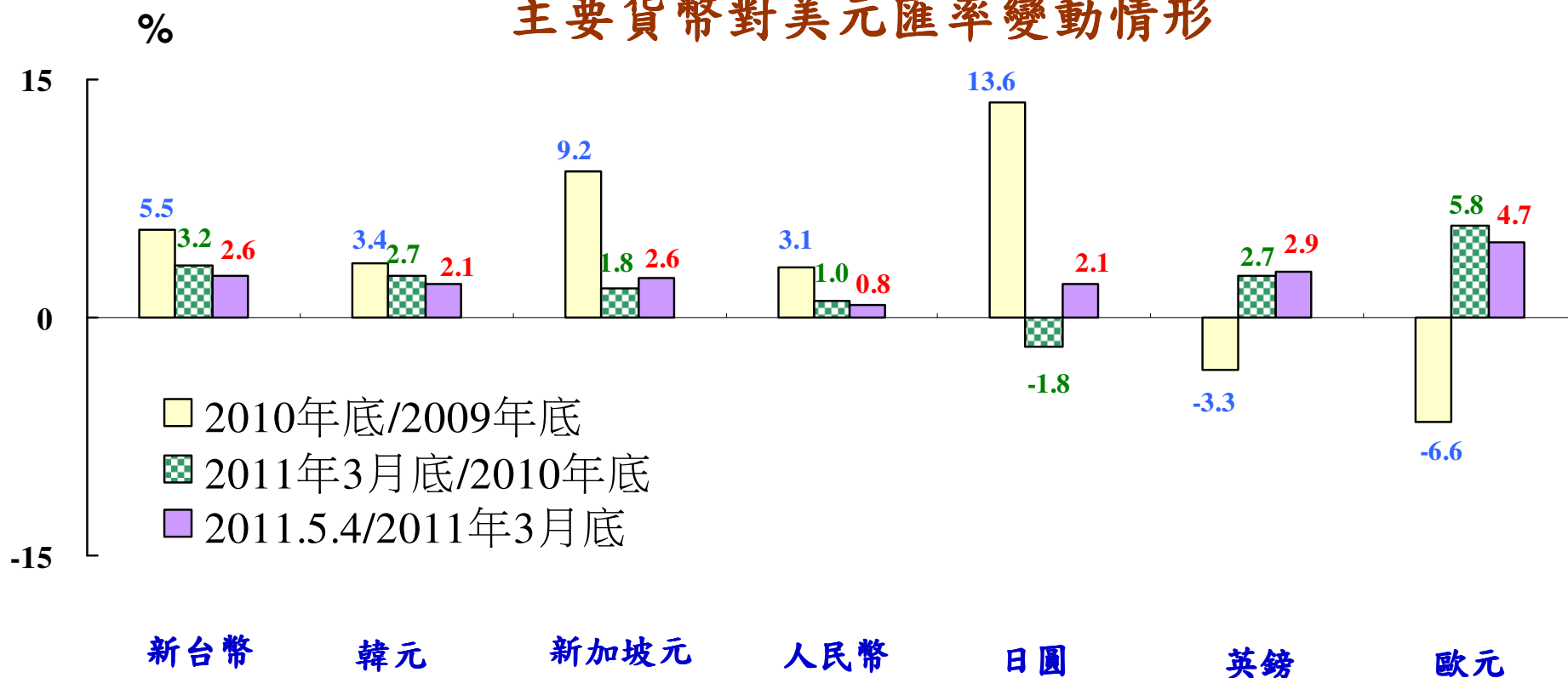


註：日本股市5/3-4休市，資料至5/2止。
 資料來源：Bloomberg。

2011年4月以來，全球主要股市反彈，主要受蘋果、英特爾及雅虎等企業業績強勁成長之影響，投資人對經濟復甦抱持樂觀態度。

2.美元持續貶值

主要貨幣對美元匯率變動情形



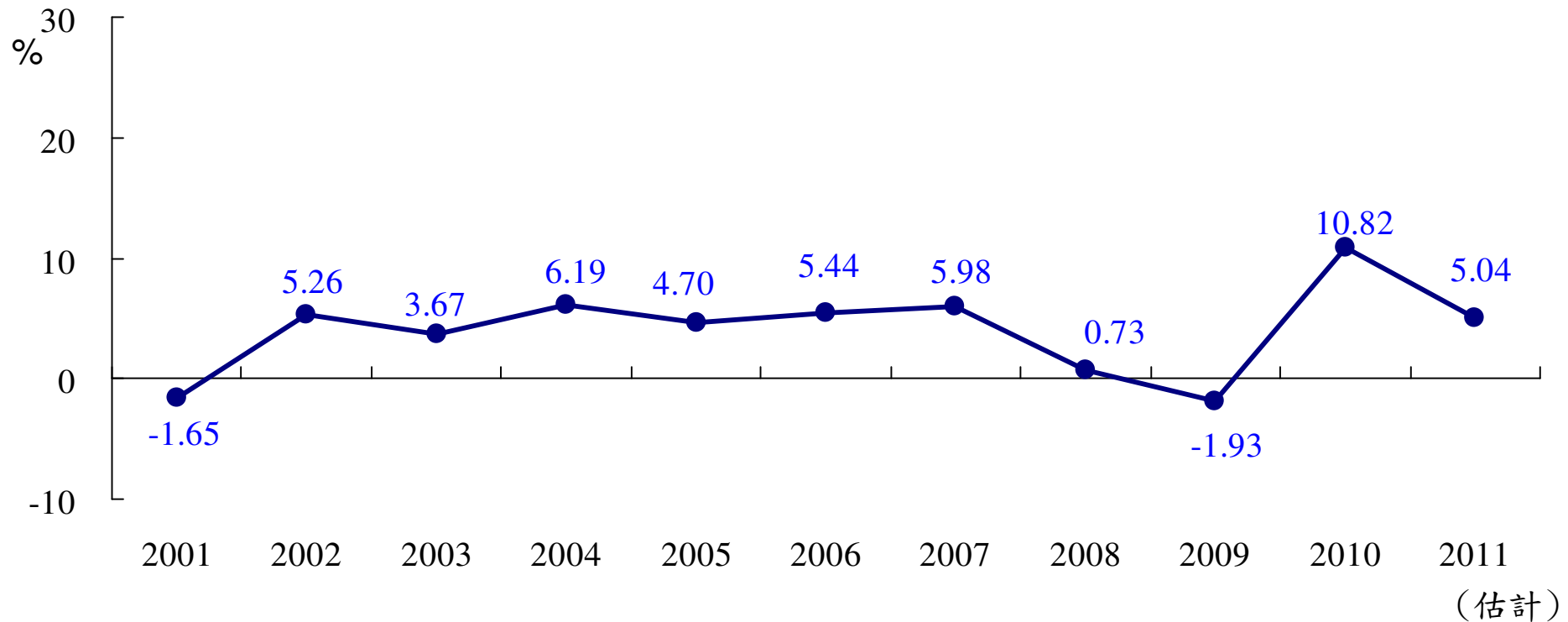
註：變動率為正值，表示該貨幣對美元升值；負值，則表示貶值。

資料來源：我國中央銀行、經濟日報「國際金融及原料行情」、Bloomberg。

2011年4月以來，主要國家貨幣對美元呈現全面升值態勢。美國聯準會(FED)4月27日宣布：基準利率維持在0~0.25%，並強調超低利率將維持一段時間，美元指數4月29日再探3年低點72.933。

貳、國內經濟情勢

一、經濟持續穩健成長



註：各季數值為與上年同期相較。資料來源：行政院主計處100年4月29日國民所得統計及預測結果。

1. 2011年第1季經濟成長率概估統計為6.19%，較2月預測數(5.01%)高出1.18個百分點。
2. 2011年，預期全球景氣將持續復甦，我國外貿、內需可望持續成長，惟比較基數已高，經濟將呈中度成長5.04%。

國內、外機構及外資券商對2011年台灣經濟成長率預測

單位：%

	預測機構	2011年
國內機構	主計處(2011.4.29)	5.04 [4.92]
	台灣經濟研究院(2011.4.28)	5.72 [5.71]
	中華經濟研究院(2011.4.19)	4.29 [4.55]
	寶華綜合經濟研究院(2011.3.30)	4.78 [4.62]
	台大-國泰產學合作計畫團隊(2011.3.10)	4.23[3.9]
	中央研究院(2010.12.23)	4.71
	台灣綜合研究院(2010.12.21)	4.24
國際機構	環球透視機構(2011.4.15)	4.7 [4.9]
	經濟學人智庫EIU(2011.4.14)	4.0 [4.3]
	國際貨幣基金(2011.4.11)	5.4 [4.4]
	亞洲開發銀行(2011.4.6)	4.8 [4.0]
	世界銀行(2011.1.12)	5.0
外資券商	花旗銀行(2011.4.21)	4.5 [4.5]
	高盛證券(2011.4.21)	4.7 [4.7]
	渣打銀行(2010.12.1)	4.6

註：()括弧內表示預測日期；[]為前次預測值。

資料來源：各機構。

經濟成長率及各因子之貢獻(與上年同期相較)

單位：百分點

	GDP (%)	國內需求				國外淨需求(①-②)		
		合計	民間消費	政府消費	資本形成		輸出①	輸入②
2010	10.82	8.49	2.14	0.21	6.14	2.33	16.76	14.43
Q1	13.59	12.78	1.91	0.34	10.53	0.81	22.92	22.11
Q2	12.86	8.92	2.52	0.16	6.23	3.94	21.42	17.49
Q3	10.69	8.77	2.63	0.05	6.09	1.92	13.98	12.06
Q4	6.92	4.34	1.53	0.30	2.50	2.58	10.26	7.68
2011f	5.04	1.03	2.13	-0.05	-1.05	4.01	4.74	0.73
Q1a	6.19	2.59	2.75	0.03	-0.19	3.60	7.52	3.92

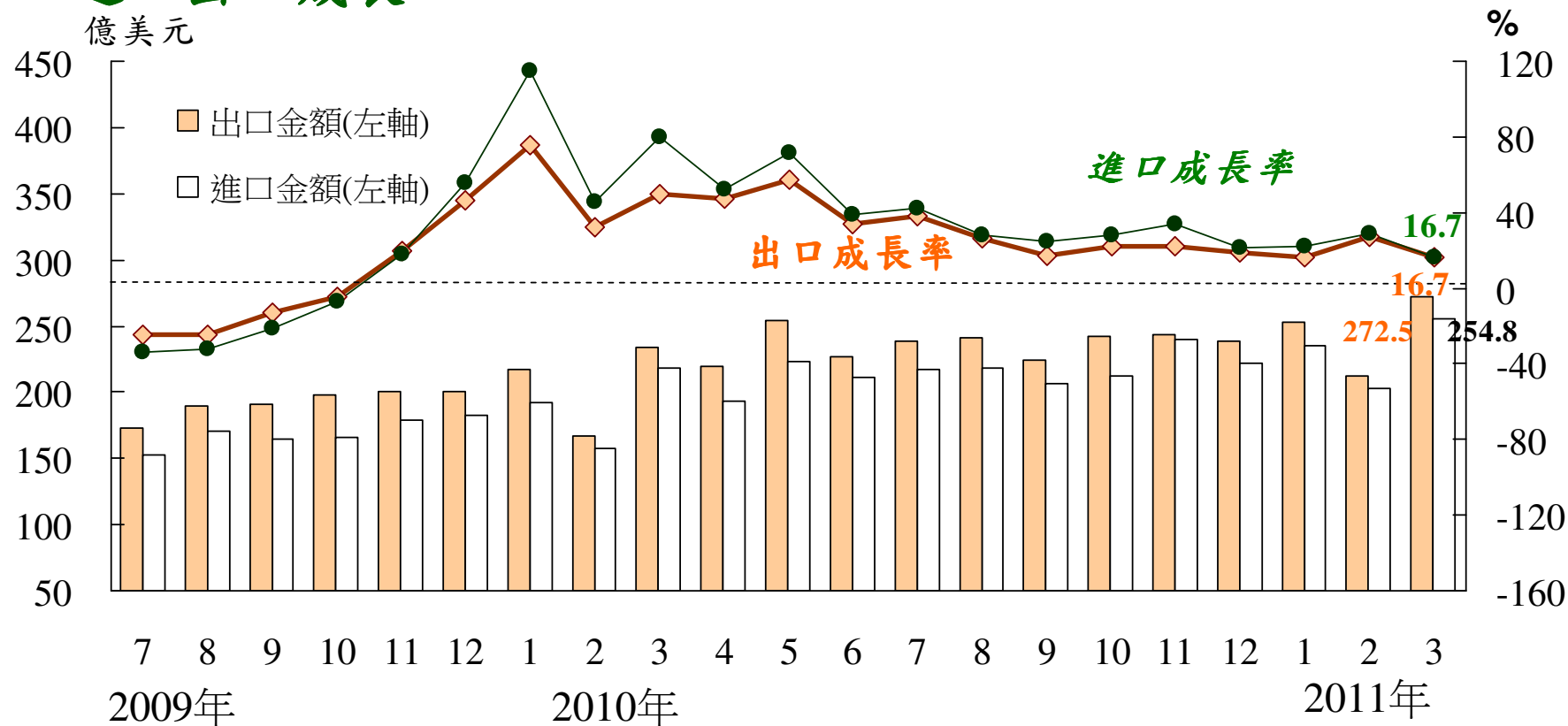
註：f表預測數，a表概估統計(advance estimate)。

資料來源：行政院主計處100年4月29日國民所得統計及預測結果。

1. 2011年第1季經濟成長率6.19%，預測全年經濟成長達5.04%，主因輸出與民間消費成長所致。
2. 預估2011年國內需求與出口仍將為經濟成長的雙引擎。在內需中，民間消費貢獻最大，達2.13個百分點。

二、外貿金額再創新高

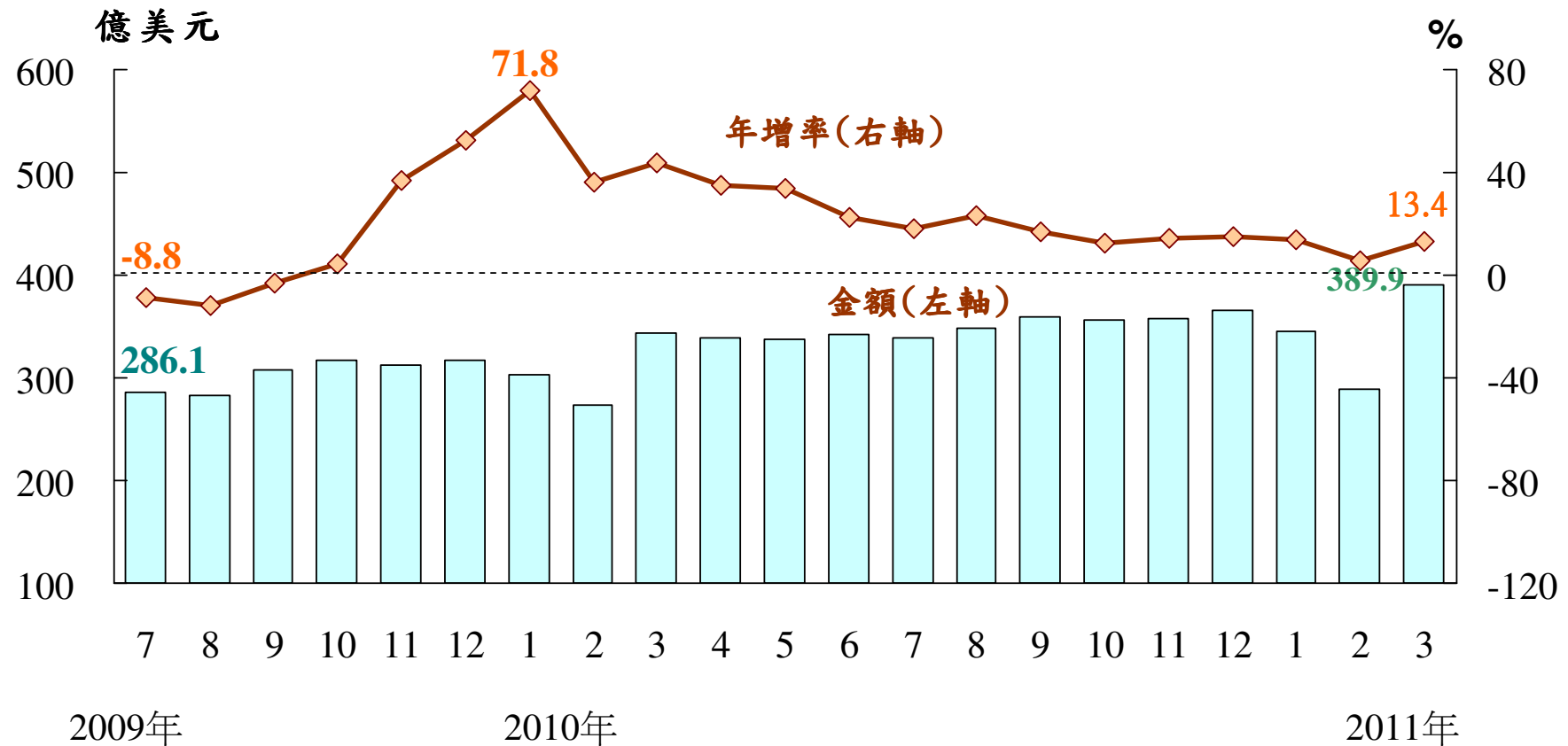
1. 進、出口成長



資料來源：財政部。

1. 隨全球景氣持續擴張，2011年3月我國出口272.5億美元，較上年同月增加16.7%，進口254.8億美元，增加16.7%，出、進口值同步創下歷年單月新高。
2. 2011年第1季，我國出、進口值分別達738.3億美元及692.6億美元，較上年同期增加19.5%及21.8%，已連續8季擴增，且雙雙創歷年單季新高。

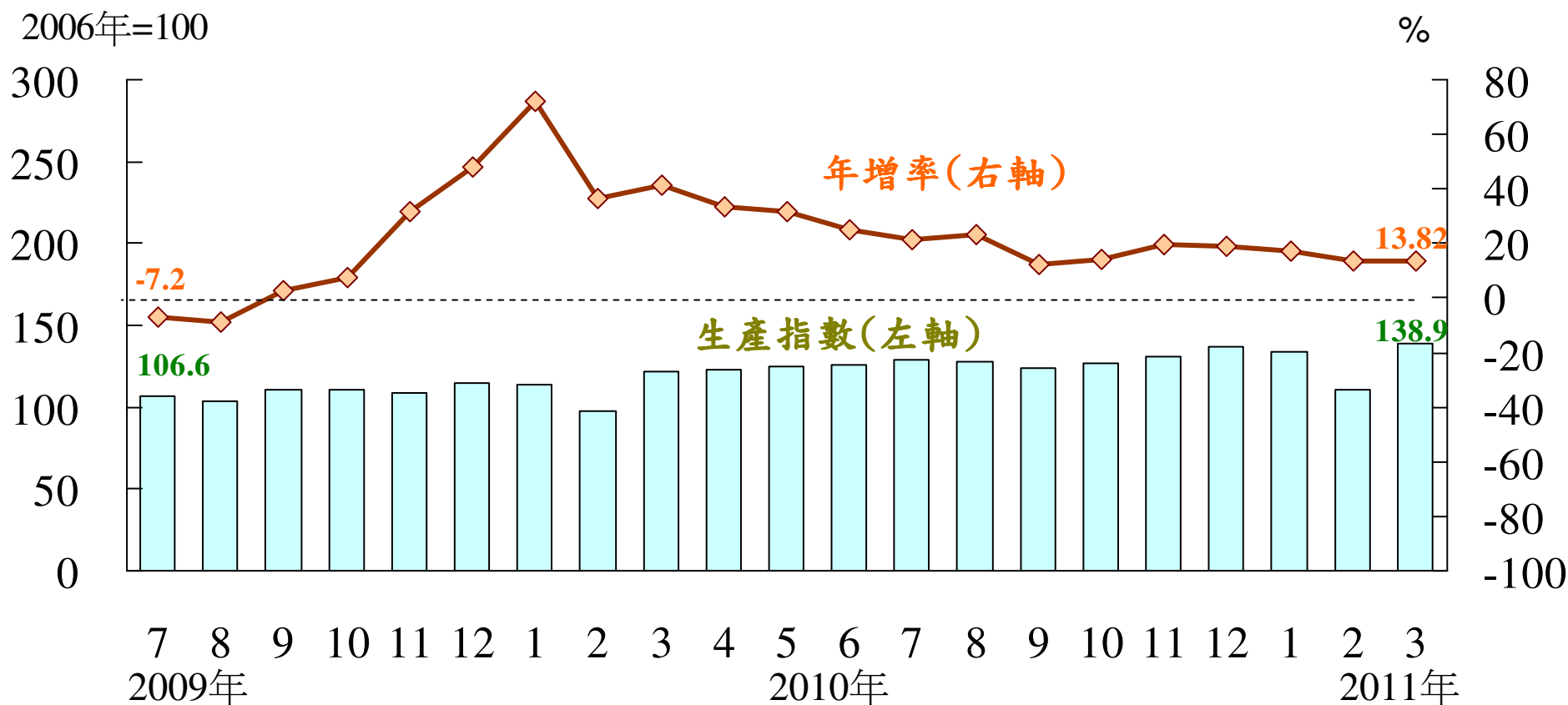
(二)外銷訂單持續成長



資料來源：經濟部。

1. 因電腦新機種推出、智慧型手機持續熱賣，各式電腦、手機零組件需求暢旺，以及部分產品受日本地震之轉單與備貨效益影響，2011年3月外銷訂單金額389.9億美元，創歷史新高，較上年同月增加13.4%。
2. 2011年第1季外銷訂單金額1,023.2億美元，較上年同季增加11.01%。

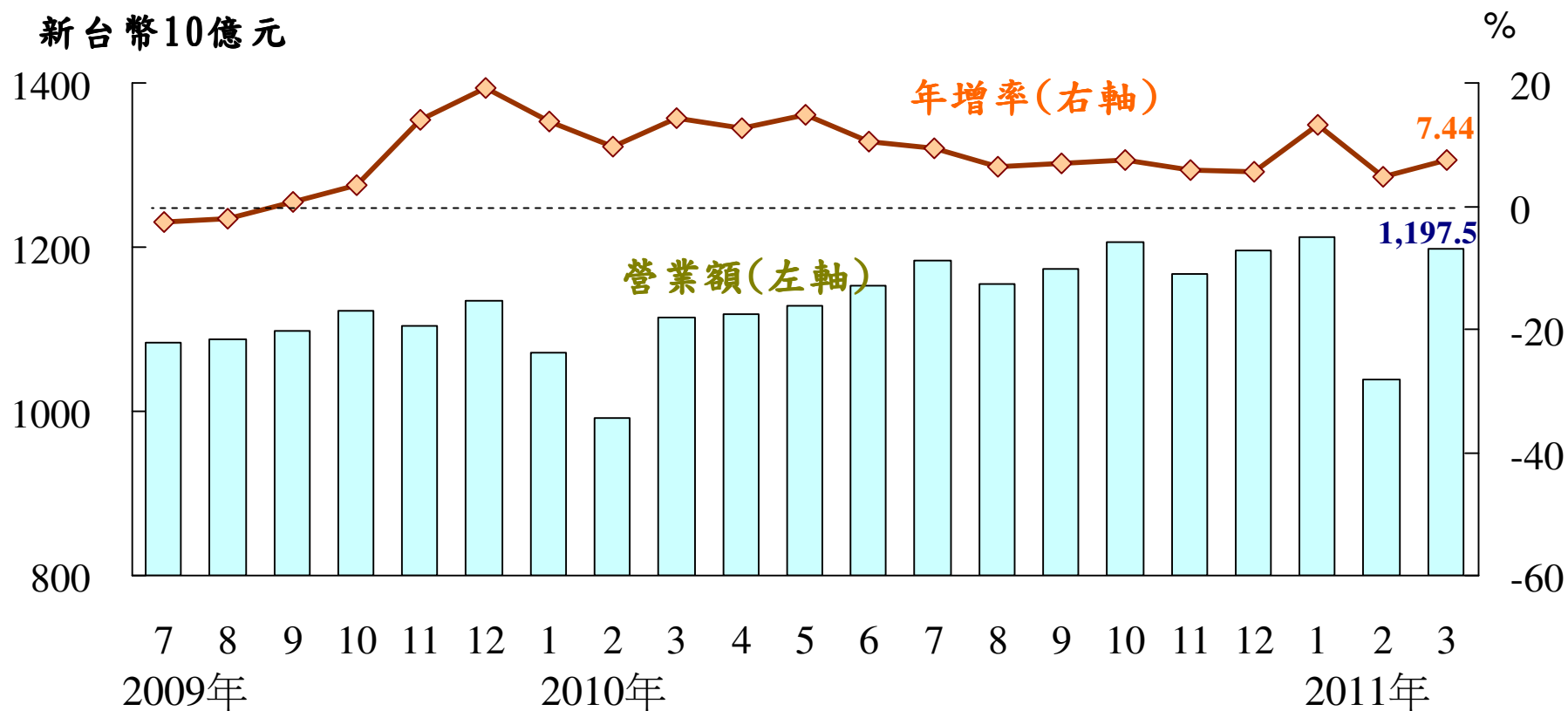
三、工業生產成長



資料來源：經濟部。

1. 受惠於智慧型手機與平板電腦銷售暢旺、ECFA效益逐漸發酵、新興市場與歐美買氣同步增加，以及日本震災之轉單與備貨效益，2011年3月工業生產指數為138.9，為繼去年12月136.58之歷史高點後，再度刷新紀錄，較上年同期增加13.82%。
2. 2011年第1季，工業生產較上年同季增加14.79%，其中製造業增加15.64%，礦業及土石採取業、電力及燃氣供應業、用水供應業亦分別增加6.40%、1.98%、1.68%，建築工程業則減少9.53%。

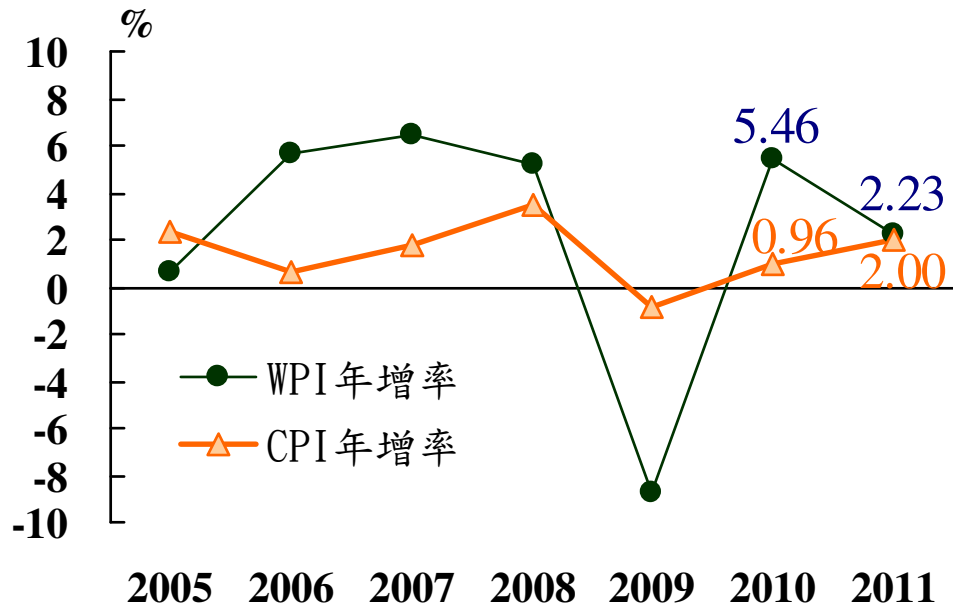
四、商業營業額成長



資料來源：經濟部。

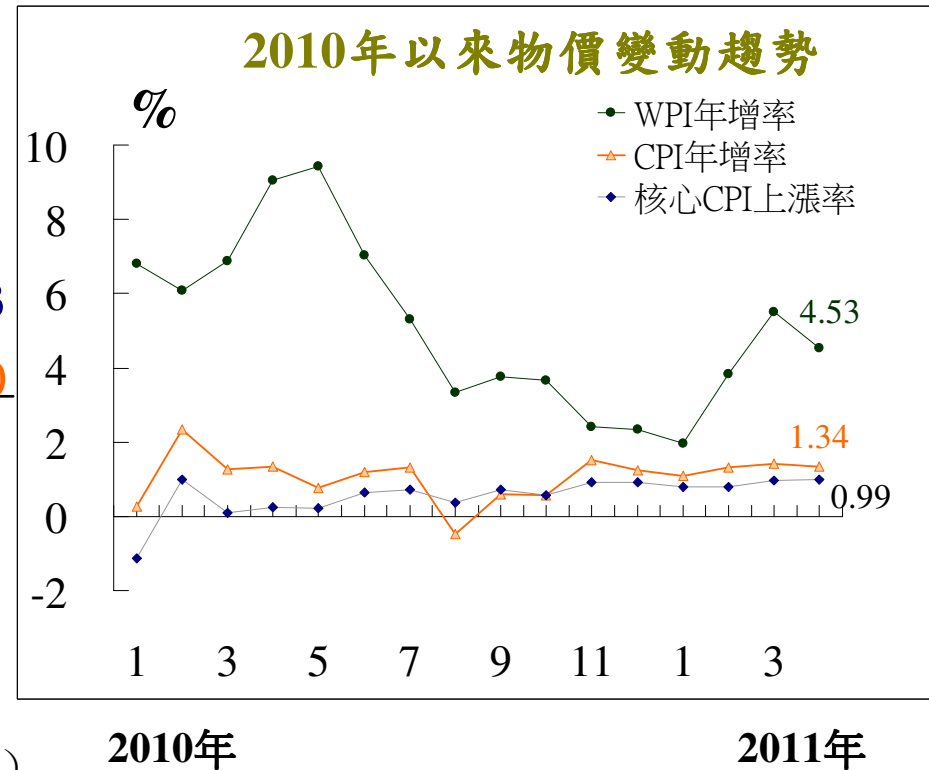
1. 隨景氣持續好轉，2011年3月商業營業額為1兆1,975億元，較上年同月增加7.44%，各業均呈正成長，其中以零售業增加8.87%最多，批發業增加7.09%次之，餐飲業增加3.80%再次之。
2. 2011年第1季累計商業營業額為3兆4,514億元，較上年同期增加8.56%。

五、整體物價溫和上漲，惟宜注意後續發展



(估計)

資料來源：主計處。



1. 2011年第1季CPI較上年同期上漲1.28%，其中油料費隨國際油價走揚，上漲7.7%；WPI上漲3.78%，其中化學材料上漲13.23%，對總指數上漲影響最大。
2. 2011年4月CPI較上年同月上漲1.34%，主因成衣、油料費、水果及水產品等價格上漲所致；WPI上漲4.53%，主因油品、紡織品、化學材料及進口鐵礦砂等價格續居相對高檔所致。

生活物價指數

基期：95年=100

類別	查價 項數	權數 (%)	100年3月			100年1-3月		
			指數	與上月 比較(%)	與上年同月 比較(%)	指數	與上年同期 比較(%)	
CPI 總指數	424	1000.00	105.72	-0.87	1.41	106.07	1.28	
生活 物價 指數	甲類	190	330.24	112.45	-0.22	2.69	112.58	2.53
	食物類	180	260.82	111.82	-0.82	1.86	112.36	2.19
	水電燃氣	5	36.87	108.57	0.46	0.46	108.39	0.29
	油料費	5	32.55	122.88	3.61	11.80	120.08	7.70
	乙類	244	501.72	108.40	-0.67	2.09	108.73	1.97
	食物類	180	260.82	111.82	-0.82	1.86	112.36	2.19
	水電燃氣	5	36.87	108.57	0.46	0.46	108.39	0.29
	油料費	5	32.55	122.88	3.61	11.80	120.08	7.70
	教養娛樂	54	171.48	99.95	-1.59	0.84	100.66	0.80
	丙類	239	426.80	109.18	-0.41	1.92	109.50	1.75

說明：1.甲類：食物類、居住類之水電燃氣及交通類之油料費。

2.乙類：甲類+教養娛樂類(學雜補習費、3C電子產品、旅遊費用等)。

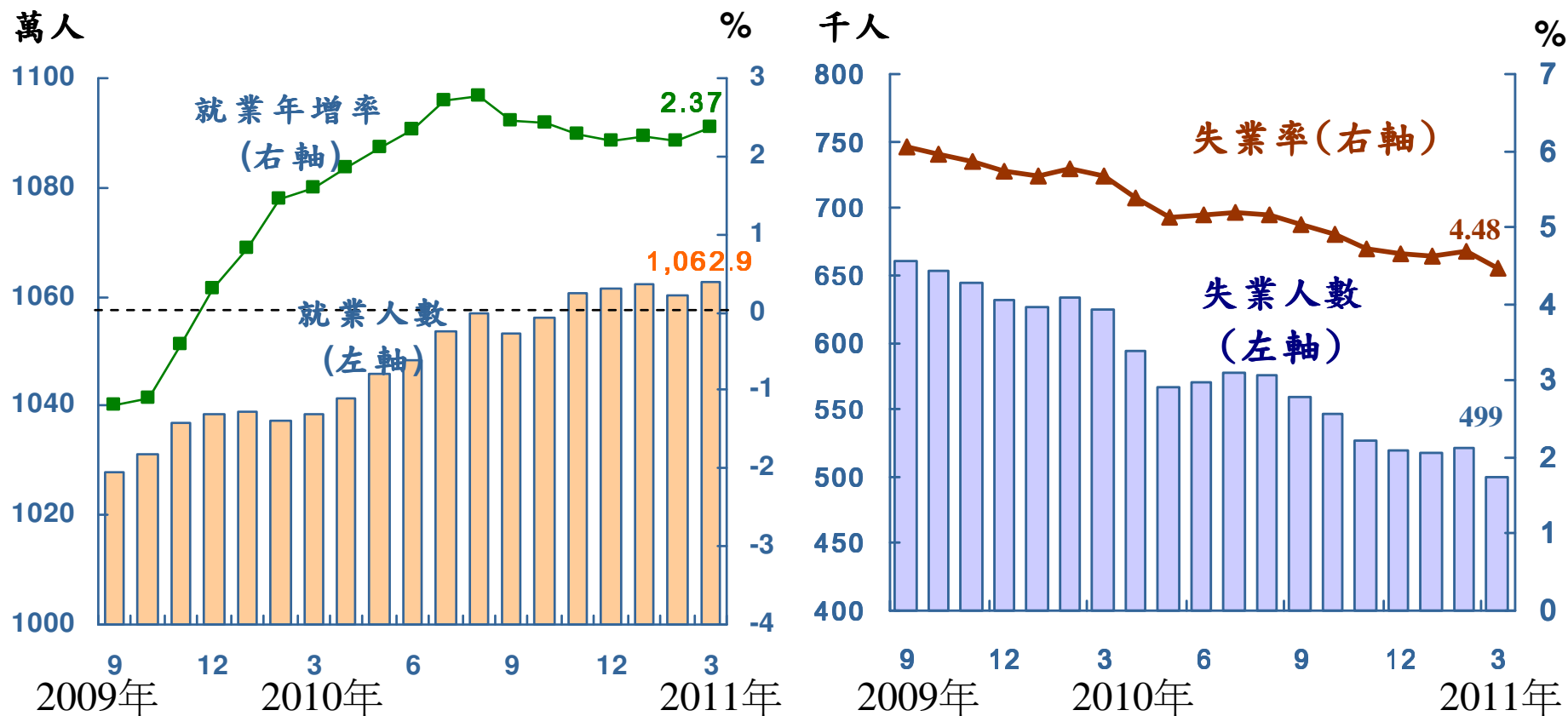
3.丙類：一般家庭較常購買之基本生活必需品，如食物、衣著(襯衫、休閒服等)、居住類之水電燃氣、交通類(油料費、運輸費及通訊費等)、醫療保健(門診費、掛號費等)和部份項目(居家清潔用品、有線電視租用費、肥皂、牙膏、洗髮精、衛生紙等人身保養整潔用品及洗、剪髮等)。

資料來源：主計處。

受食物類及油料費價格上漲影響，100年3月生活物價指數皆較上年同月上漲。其中，甲類生活物價指數上漲2.69%；乙類上漲2.09%；丙類亦漲1.92%，漲幅皆較整體CPI漲幅1.41%為高。

六、勞動市場逐漸改善

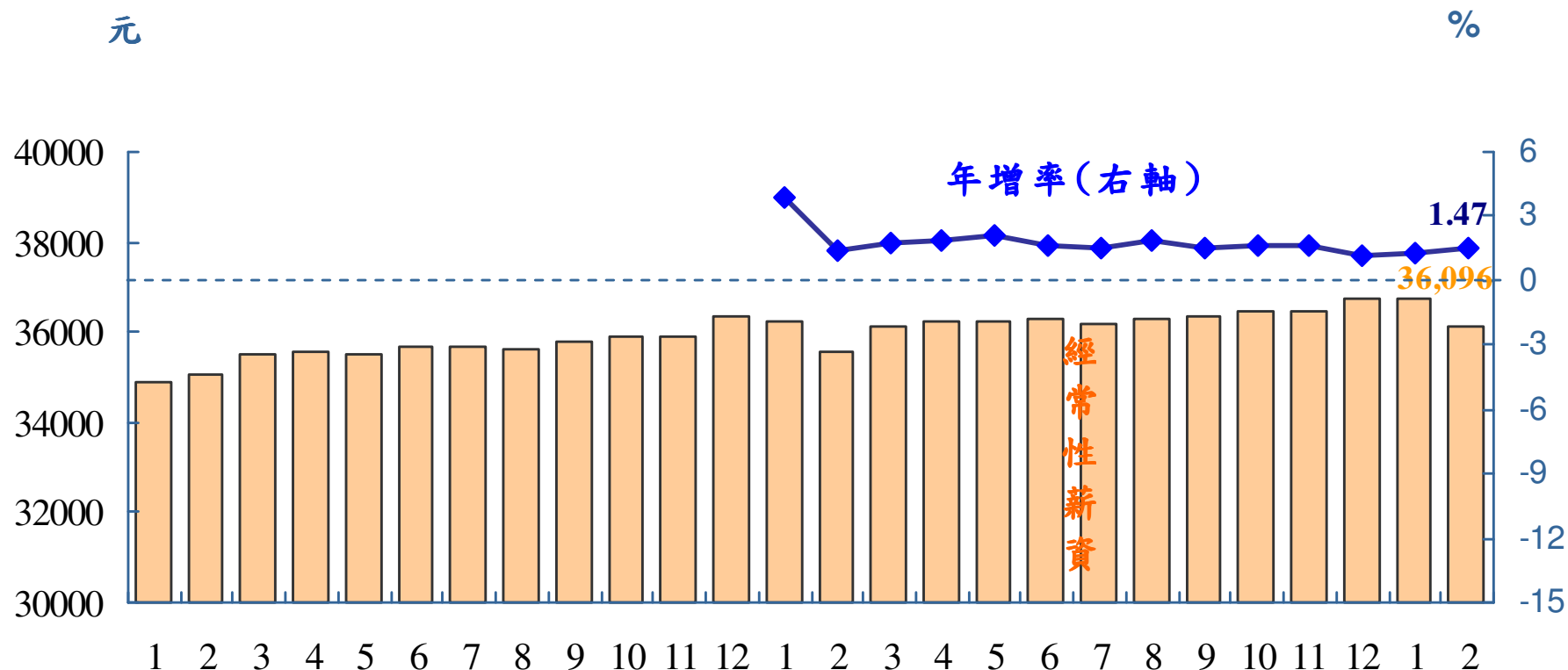
1. 就業人數增加，失業率下降



資料來源：行政院主計處。

1. 受全球景氣好轉，2011年3月就業人數為1,062.9萬人，較上年同期增加2.37%；失業率4.48%，較上年同月下降1.19個百分點。
2. 2011年1-3月平均就業人數為1,061.8萬人，較上年同期增加2.27%；平均失業人數為51.2萬人，減少18.41%。

2. 平均薪資成長



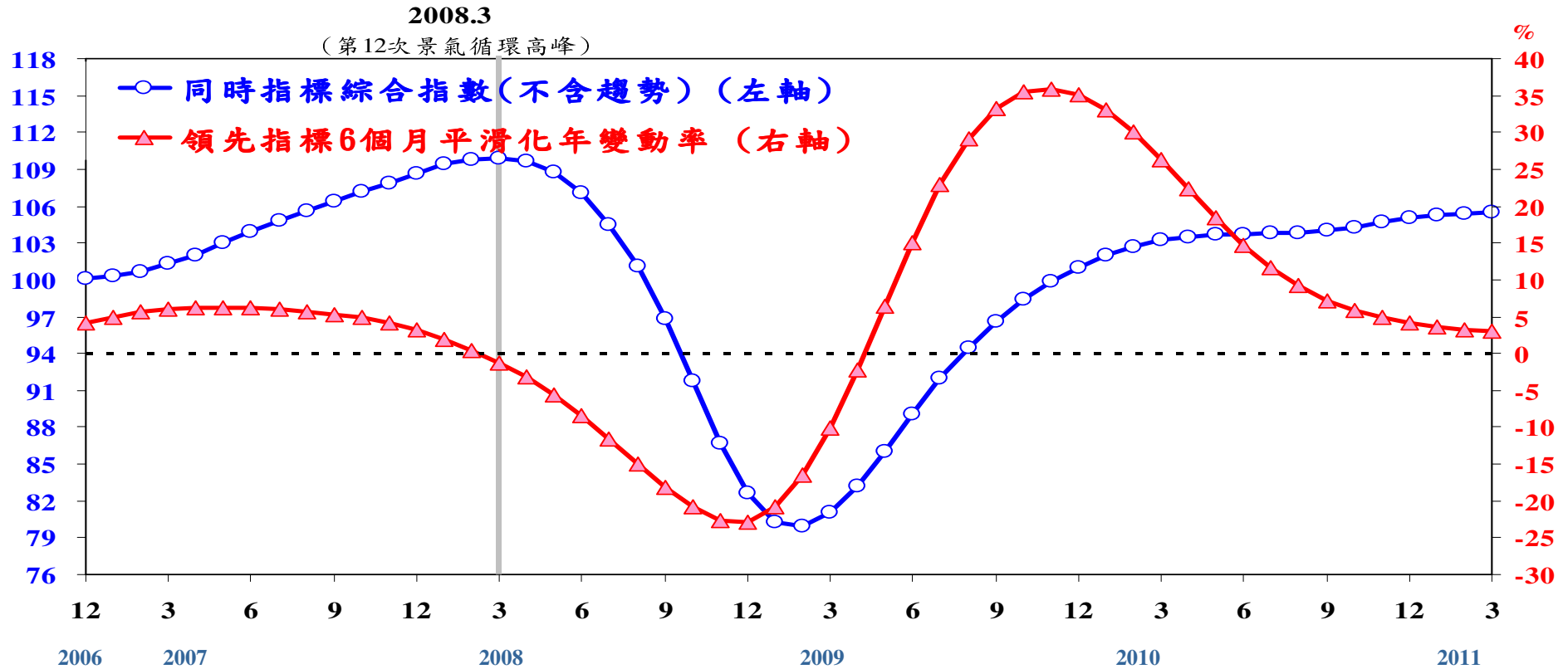
註：平均薪資包含經常性薪資及加班費、年終獎金、員工紅利、非按月發放之績效獎金與全勤獎金等非經常性薪資；配合2006年工商普查行業範圍擴增，2009年1月起工業及服務業部門統計，新增教育服務業(僅含短期補習班及汽車駕駛訓練班)及社會工作服務業(僅含兒童及嬰兒托育機構)。

資料來源：行政院主計處。

2011年2月平均薪資為45,939元，較上年同月減少31.53%，主因與上年發放年終及績效獎金月份不一所致。2月經常性薪資為36,096元，較上年同月增加1.47%，已連續16個月正成長。

七、國內景氣保持穩健成長

- 2011年3月領先指標6個月平滑化年變動率3.0%，較上月減少0.2個百分點；不含趨勢之同時指標為105.5，較上月上升0.1%。



註：1.領先指標構成項目分別為：製造業存貨量指數(取倒數計算)、外銷訂單指數、實質貨幣總計數M1B、核發建照面積、股價指數、SEMI半導體接單出貨比、工業及服務業加班工時。

2.同時指標構成項目包括：非農業部門就業人數、批發、零售及餐飲業營業額指數、實質海關出口值、電力(企業)總用電量、與實質機械及電機設備進口值、工業生產指數、製造業銷售量指數。

資料來源：經建會

□ 2011年3月，景氣對策信號綜合判斷分數31分，總燈號由上月黃紅燈轉呈綠燈；整體而言，當前國內經濟仍穩定成長。

		2010年												2011年					
		2月	3月	4月	5月	6月	7月	8月	9月	10月	11月	12月	1月	2月		3月			
															燈號	%	燈號	%	
綜合判斷	燈號																		
	分數	38	39	39	37	37	38	38	37	34	32	34	34	34 _r		31			
貨幣總計數M1B															9.9		9.7		
直接及間接金融															5.1		5.3		
股價指數															17.6		10.3		
工業生產指數															12.5 _r		13.7		
非農業部門就業人數															2.58		2.4		
海關出口值															15.8		8.5		
機械及電機設備進口值															5.9		6.6		
製造業銷售值															13.8 _r		13.7 _p		
批發、零售及餐飲業營業額指數															2.03 _r		3.8		

綜合判斷說明：●紅燈(45-38)，●黃紅燈(37-32)，●綠燈(31-23)，●黃藍燈(22-17)，●藍燈(16-9)。
 註：各構成項目均為年變動率，除股價指數外均經季節調整。

資料來源：經建會。

八、2011年4月消費者信心指數上升

	總得點數	分類得點數					
		未來半年國內物價水準	未來半年家庭經濟狀況	未來半年國內經濟景氣	未來半年國內就業機會	未來半年投資股票時機	未來半年購買耐久性財貨時機
2010年4月	78.68	52.15	70.50	80.80	72.70	93.90	102.05
5月	76.00	53.65	72.05	83.20	75.25	78.30	93.60
6月	77.80	52.30	71.20	81.45	80.35	87.40	94.10
7月	78.64	53.25	71.55	82.15	81.50	92.90	90.50
8月	79.69	55.00	73.45	82.35	83.65	93.10	90.60
9月	80.14	54.00	73.55	82.00	85.30	96.20	89.80
10月	80.19	52.20	73.90	82.15	87.20	96.30	89.40
11月	81.66	53.20	75.60	84.30	90.45	97.00	89.40
12月	83.16	52.55	77.70	86.00	92.10	99.90	90.70
2011年1月	86.78	58.05	81.45	89.85	95.85	102.40	93.10
2月	85.89	50.35	81.75	89.80	96.75	92.80	103.90
3月(1)	83.66	49.90	80.50	88.00	96.60	85.60	101.35
4月(2)	85.78	51.10	83.05	89.30	100.45	90.10	100.65
(2)較(1)變動百分點	2.12	1.20	2.55	1.30	3.85	4.50	-0.70

註：點數介於1~200。

資料來源：中央大學台灣經濟發展研究中心，2011年3月消費者信心指數調查報告，2011年4月27日發布。

參、結 語

- 一、近期全球經濟雖然受到日本地震、海嘯和核災等複合式災害，以及油價高漲影響，然因日本震災對2011年全球經濟影響有限，經濟仍持續擴張。環球透視機構(GI)預測，2011年全球經濟成長為3.5%，2012將升至4.0%。
- 二、IMF 4月公布的「世界經濟展望報告」中指出，全球經濟面臨風險包括，先進國家仍存在主權債信問題、房地產市場依舊低迷；大宗物資特別是石油價格上揚、地緣政治的不確定性，以及新興經濟體經濟與資產市場過熱。此外，亞洲開發銀行(ADB)於4月26日警告，石油和食品價格持續上漲可能削弱亞洲地區最近兩年的經濟成長。
- 三、2011年第1季國內經濟持續好轉，出、進口總值創歷年單季新高、外銷訂單、工業生產持續成長、商業營業額增加、失業率下降。311東日本大震災對我國工業部門影響不大，農業（尤其是花卉）、觀光業頗受衝擊，經濟部已成立「跨部會日本震災產業應變小組」，協助業者與農民因應。
- 四、政府持續強化經商環境，並善用ECFA的利基，吸引更多的跨國企業來臺投資；並推動「產業有家，家有產業」計畫，與國內外招商計畫搭配，以促進地方投資，提高就業，帶動民眾薪資與消費能力的提升。

簡報完畢



敬請指教