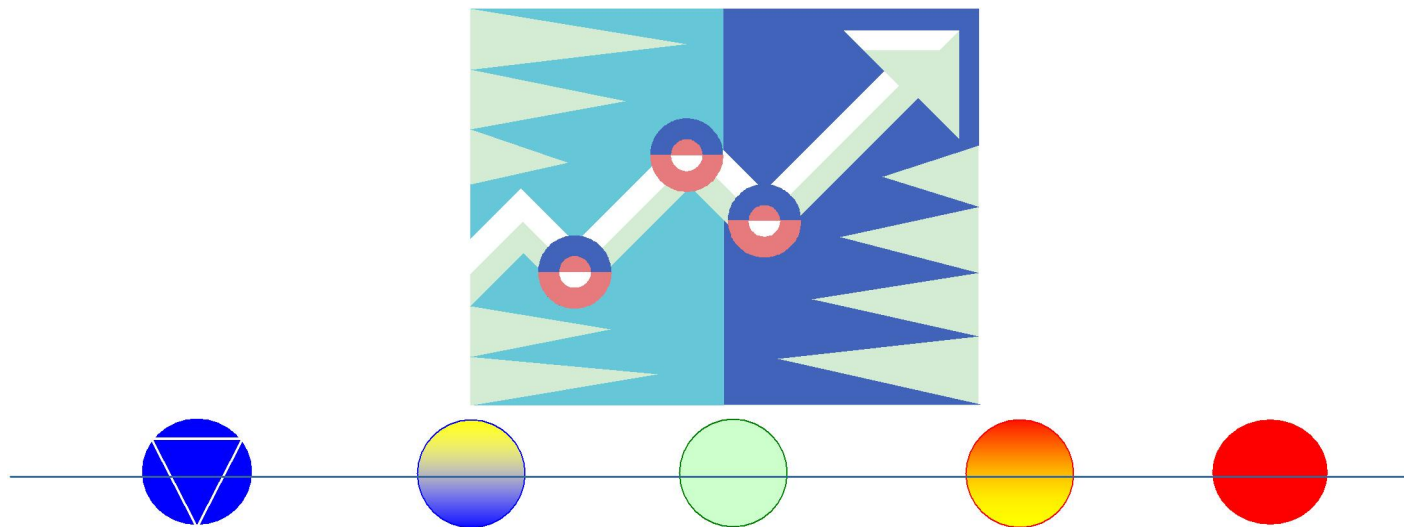


當前經濟情勢報告



行政院經濟建設委員會

2011年7月29日

大 綱

壹、國際經濟情勢

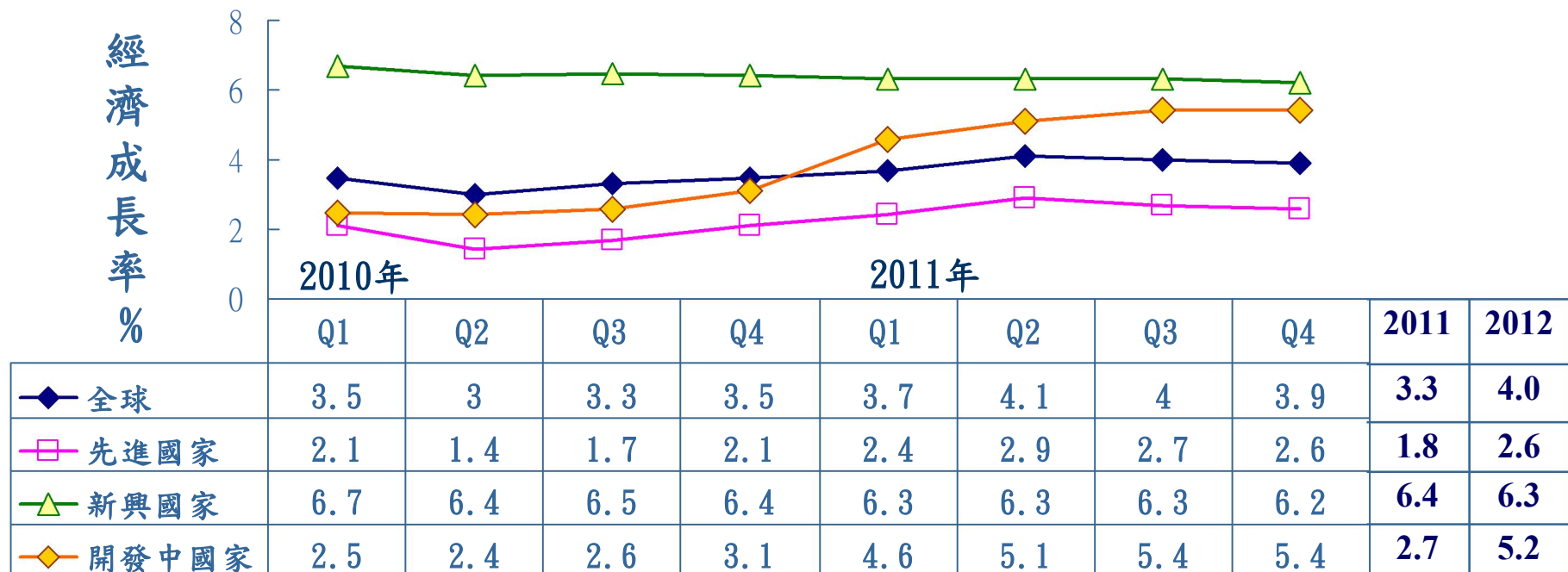
貳、國內經濟情勢

參、結 語

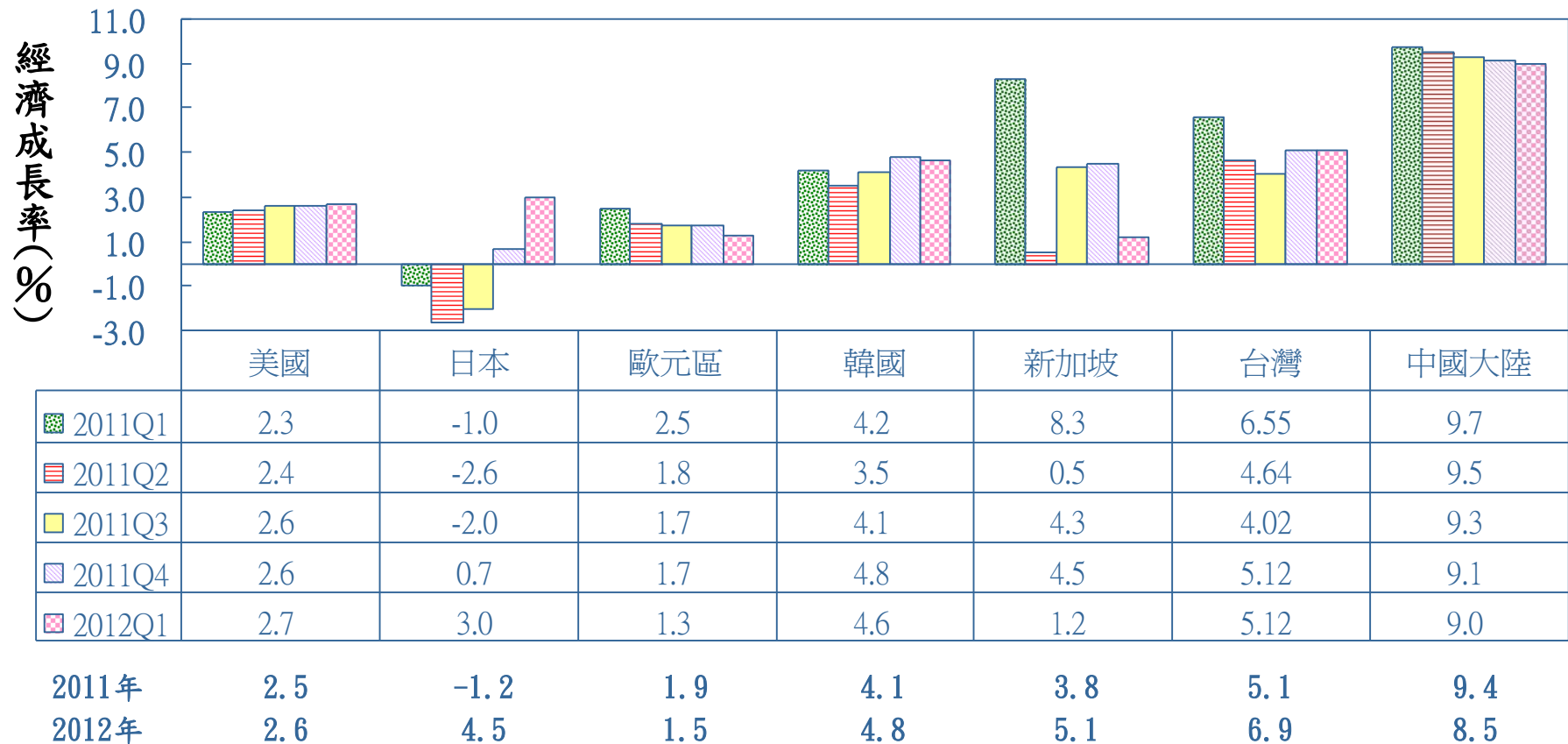
壹、國際經濟情勢

一、全球經濟成長率預測下修

- 今年以來，先進國家債務問題持續擴大，新興國家則面臨通貨膨脹壓力，環球透視機構(GI)7月再次下修2011年全球經濟成長率預測，較上月下調0.1個百分點，為3.3%。
- 6月摩根大通全球製造業採購經理人指數(PMI)持續下降至52.3*，為2009年7月以來最低點；其中歐元區PMI更創下18個月新低水準，亞洲地區亦呈現下滑，顯示全球製造業景氣出現走疲現象。



*50代表景氣擴張與收縮之分界；資料來源：World Overview, Global Insight Inc., July 15, 2011。

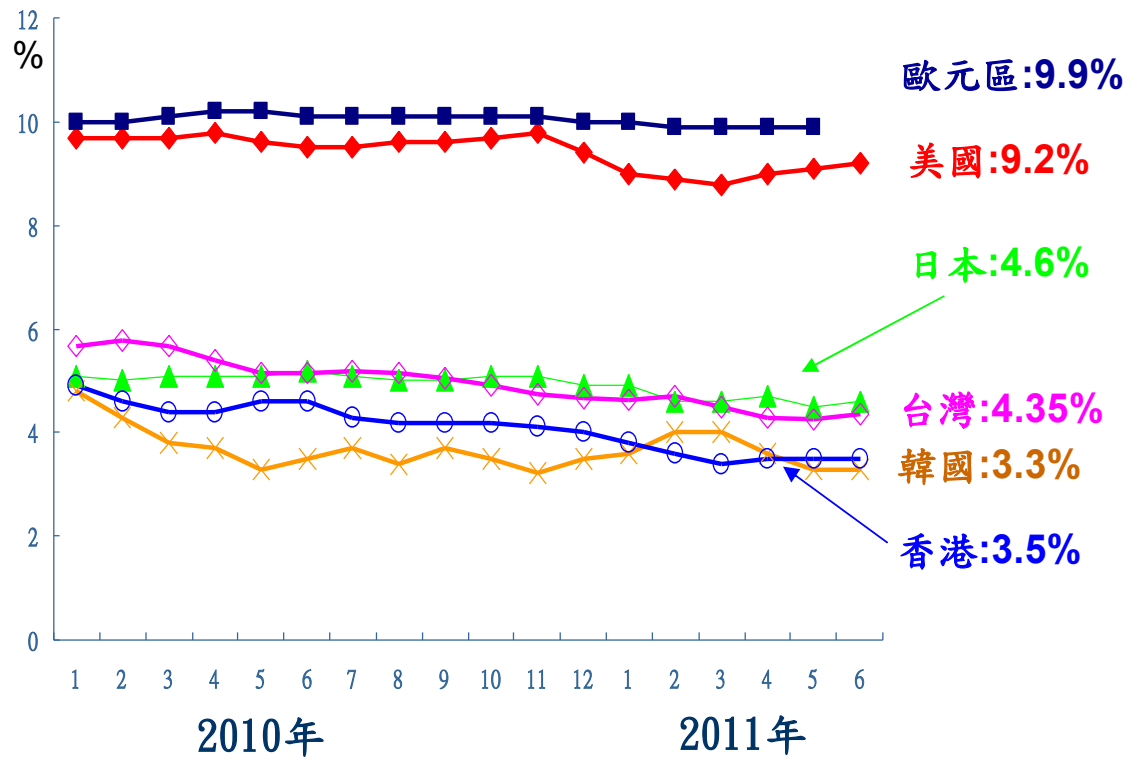


註:各季成長率係與上年同期比。

資料來源：各國2011年Q1、新加坡2011年Q2及台灣2011年資料係官方公布，其餘2011、2012年資料係GI今年7月15日預測。

- 1.美國及歐元區：美國的就業市場回溫速度仍慢，但日本震災造成供應鏈中斷的負面影響已改善，製造業生產動能回升，有助經濟成長復甦；歐元區因希臘等國家主權債務危機威脅，成長動能受限。
- 2.亞洲地區：新加坡第2季經濟成長率僅較上年同期增加0.5%，較上季銳減7.8%，主要係因歐美需求趨緩導致製造業生產下滑。日本因地震造成的生產供應面緊張情勢已紓緩，經濟將持續復甦。

二、亞洲新興國家失業率略見下滑



美國就業情勢



資料來源：各國官方發布之經季節調整資料(台灣為季調前資料)。

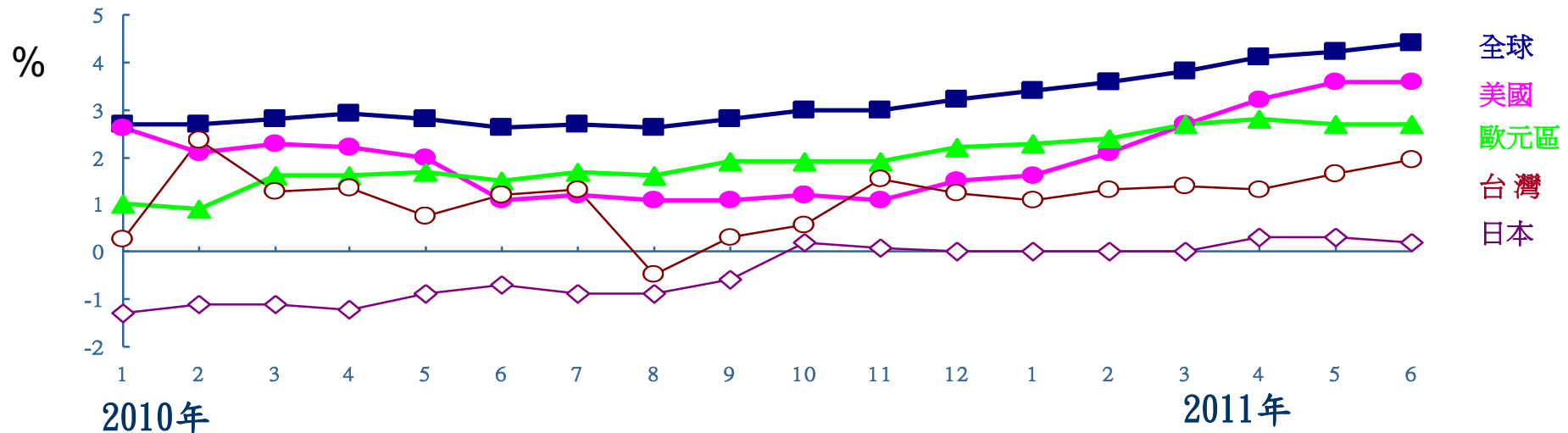
1. 2011年6月美國失業率9.2%，較上月續增加0.1個百分點，係今年以來新高，惟較上年同月下降0.3個百分點。6月新增非農就業人數僅1.8萬人，為近9個月來最小增幅，遠低於市場預期，凸顯美國就業市場的疲弱。
2. 新興國家失業率略見下滑，2011年6月南韓為3.3%，與上年同月下降0.2個百分點；香港6月失業率續維持3.5%，較上年同月下降1.1個百分點，惟受法定最低工資影響，勞動力出現「年齡替代」效應，導致畢業生族群失業率偏高。

三、全球物價漲幅持續擴大

全球及主要國家消費者物價指數年增率

單位：%

	全球	先進國家	新興國家	美國	歐元區	日本	中國大陸	印度	台灣	韓國	新加坡	香港
2010	2.8	1.5	5.6	1.6	1.5	-0.7	3.3	12.0	1.0	3.0	2.8	2.3
2011f	4.0	2.6	6.3	3.0	2.4	0.3	5.4	8.2	2.1	4.0	4.3	4.9

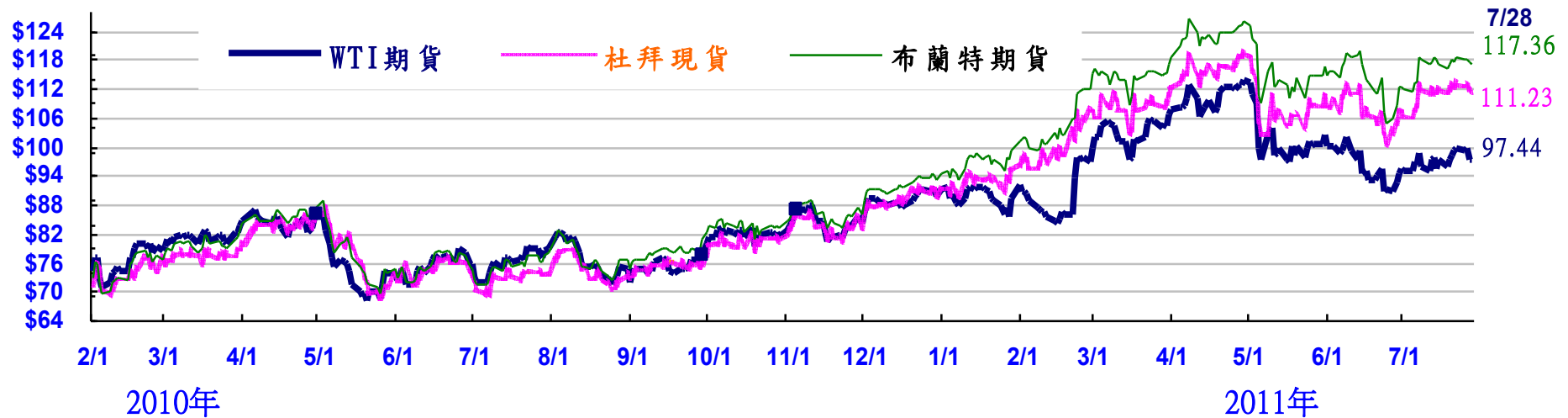


資料來源：各國官方公布；2011年預測數為 World Overview, Global Insight Inc., July 15, 2011。

- 2011年先進國家消費者物價指數(CPI)漲幅遠低於新興國家，6月美國、歐元區CPI年增率持平。6月日本CPI年增率0.2%，已連續9個月正成長。
- 食物及能源消費占主要比重的新興及開發中國家，如中國大陸、印度等國，物價上漲壓力仍大，GI 7月調高對中國大陸及印度2011年全年CPI年增率預測值，分別上修至5.4%及8.2%。

⇒ 國際油價

- 6月23日國際能源總署(IEA)宣布將釋出6,000萬桶戰略儲油後，油價大幅下跌(WTI期貨價格6月27日跌至每桶90.61美元)，其後在原油庫存下滑、預期美元走軟等因素影響下，油價回升。7月以來，WTI期貨價格介於每桶95至100美元間波動。



資料來源：倫敦金融時報

➤ EIA、路透社均調降對今年國際油價之預測

單位：美元／桶

	2011年		2012年	
		Q3	Q4	
路透社	99.4 (100.7)	99.0 (101.8)	98.1 (99.7)	101.8 (101.9)
美國能源資訊署	98.43(101.91)	98.0(104.0)	100.0(100.0)	102.5(107.0)

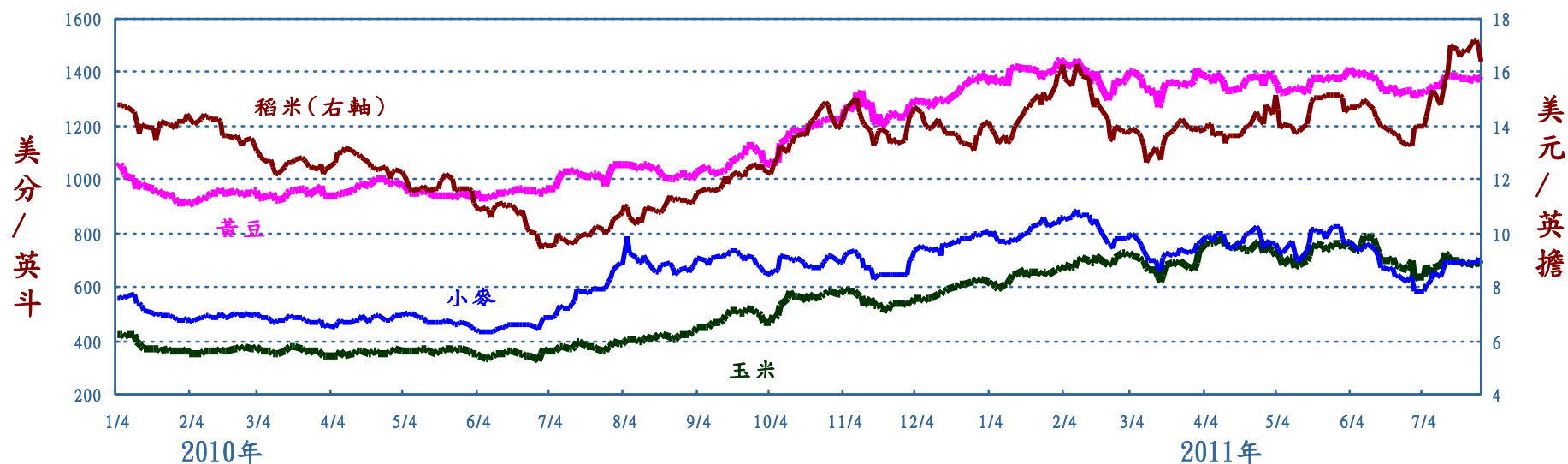
註：()為上次預測

資料來源：1.路透社(Thomson Reuters) June. 30, 2011(每月月底公布)。

2.美國能源資訊署(U.S.A. Energy Information Administration), July 12, 2011 (每月月中公布)。

⇒糧食價格

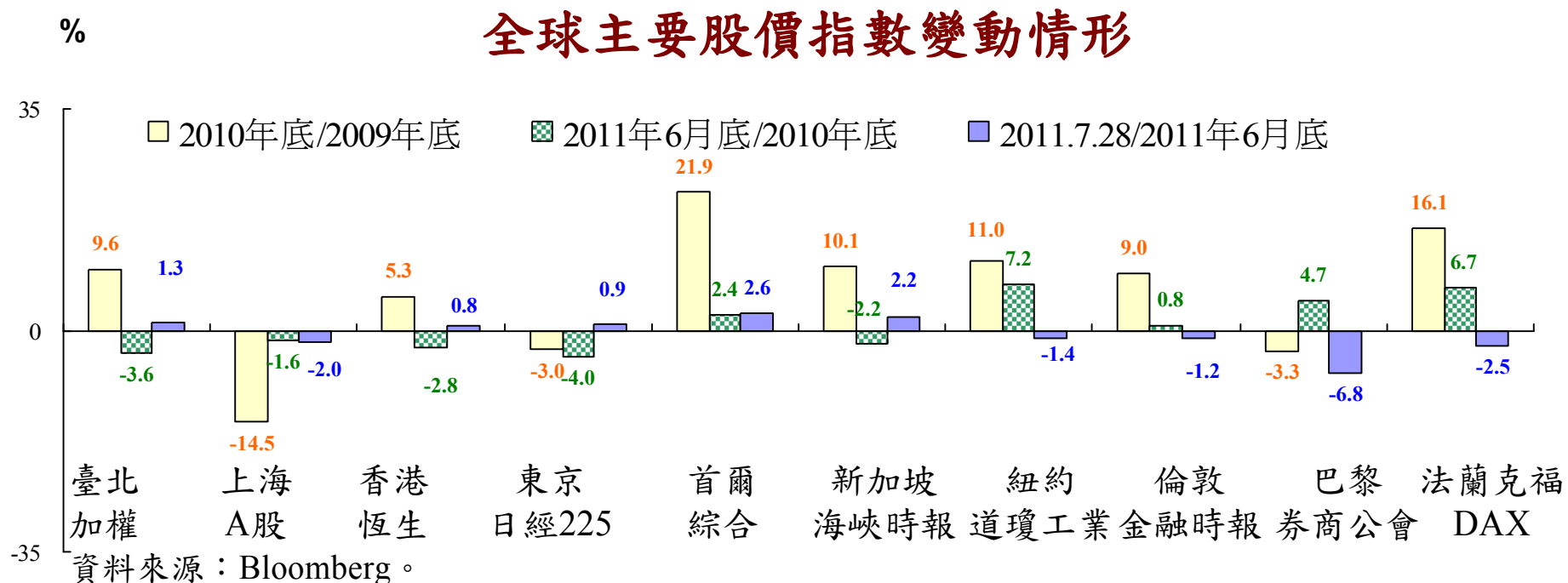
- 聯合國糧農組織(FAO)7月8日「糧食展望報告」顯示，2011年6月的全球糧價指數升至233.8，較上月上漲1.1%。近期稻米價格持續上漲，並於7月26日以每英擔17.21美元創2008年10月以來新高，主要係因市場擔憂全球最大稻米出口國泰國提高稻米收購價，以及美國乾旱，預期產量減少所致。



	單位	(1) 2008年 糧食危機 高點價格	(2) 2010年 低點價格	(3) 2011年 高點價格	(4) 2011年 最新價格 (7月28日)	漲+/-跌幅%			
						(3)/(2)	(3)/(1)	(4)/(1)	(4)/(3)
小麥	美分/英斗	2/27 1,280	6/9 428	2/9 886	693.25	+107.0	-30.8	-45.8	-21.8
稻米	美元/英擔	4/23 24.46	6/30 9.43	7/26 17.21	16.39	+72.9	-33.4	-33	-4.8
玉米	美分/英斗	6/30 754.75	6/29 325	6/10 787	682.25	+142.2	+4.3	-9.6	-13.3
黃豆	美分/英斗	7/3 1,658	2/3 908	2/9 1,451	1,367.75	+59.8	-12.5	-17.5	-5.7

四、全球股匯市波動

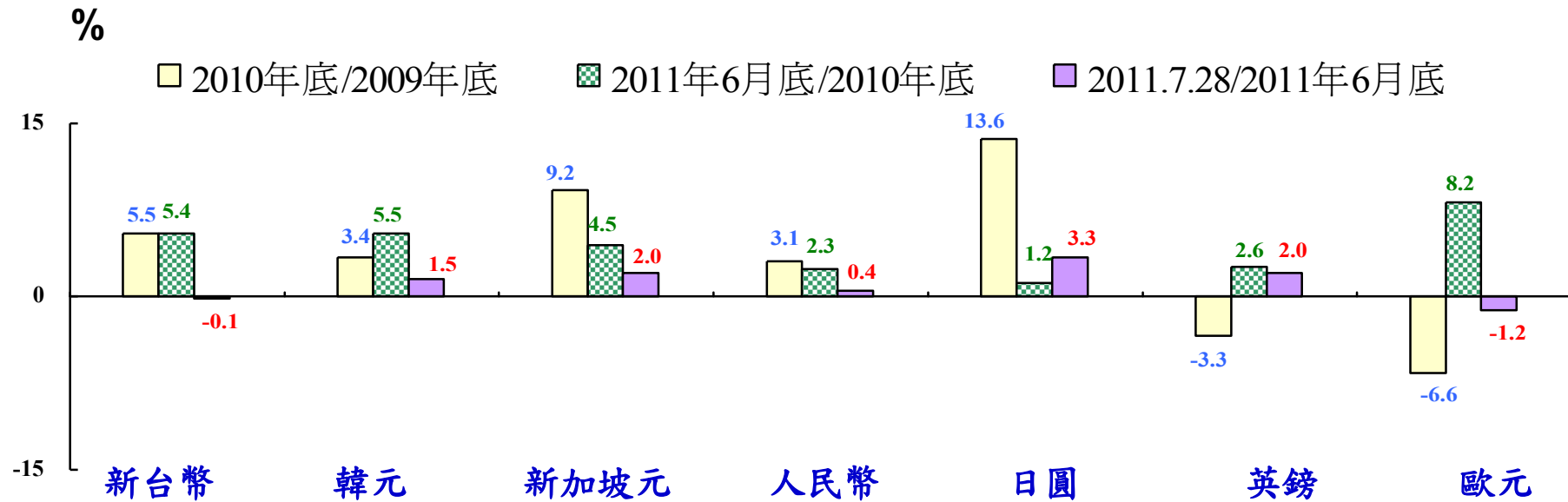
1. 2011年以來全球股市漲跌互見



- **2011年上半年，全球主要股市漲跌互見：**亞股因憂心通膨加劇，促使部分資金撤離亞洲新興市場，加上311東日本大震災衝擊，亞股除韓股外，幾乎全面下挫；美股及歐股因企業獲利優於預期及美國經濟成長上修等利多鼓舞下，雙雙上揚。
- **2011年7月以來，全球主要股市漲跌互見：**利多因素為科技類股財報優於預期、歐元區領袖達成協議，同意提供希臘第二套紓困方案；利空因素為美國朝野國會議員在調高債務上限問題上各行其是，至今未能就如何提高14.3兆美元債限達成共識，加深美國倒債疑慮。

2.2011年以來主要國家貨幣對美元多呈升值

主要貨幣對美元匯率變動情形



註：變動率為正值，表示該貨幣對美元升值；負值，則表示貶值。

資料來源：我國中央銀行、經濟日報「國際金融及原料行情」、Bloomberg。

- ▶ 2011年上半年主要國家貨幣對美元升值：亞洲各國通膨加劇，南韓、泰國、印度、印尼、中國大陸、越南皆調息以為因應，亞幣呈現全面升值態勢；歐元、英鎊對美元升值，主因歐盟擴大歐洲金融穩定機制，暫緩歐債蔓延危機。
- ▶ 2011年7月以來除新台幣與歐元外，主要國家貨幣對美元多呈升值態勢：主要因穆迪信評公司警告，美國舉債上限如不及時提高，而錯失償還利息或本金的期限，恐將調降信評。

五、全球經濟面臨之風險

歐洲主權 債務危機

- ◎ 歐豬五國(PIIGS)中，葡萄牙、愛爾蘭及希臘已先後申請歐盟金援，惟西班牙與義大利10年期國債收益率持續飆升，引發市場預期該二國即將申請提出援助請求的疑慮。市場憂心義大利與西班牙經濟體較大，援助規模可能非歐元區可以負荷，歐元體系將面臨嚴峻考驗。

美國、中國 大陸經濟存 在隱憂

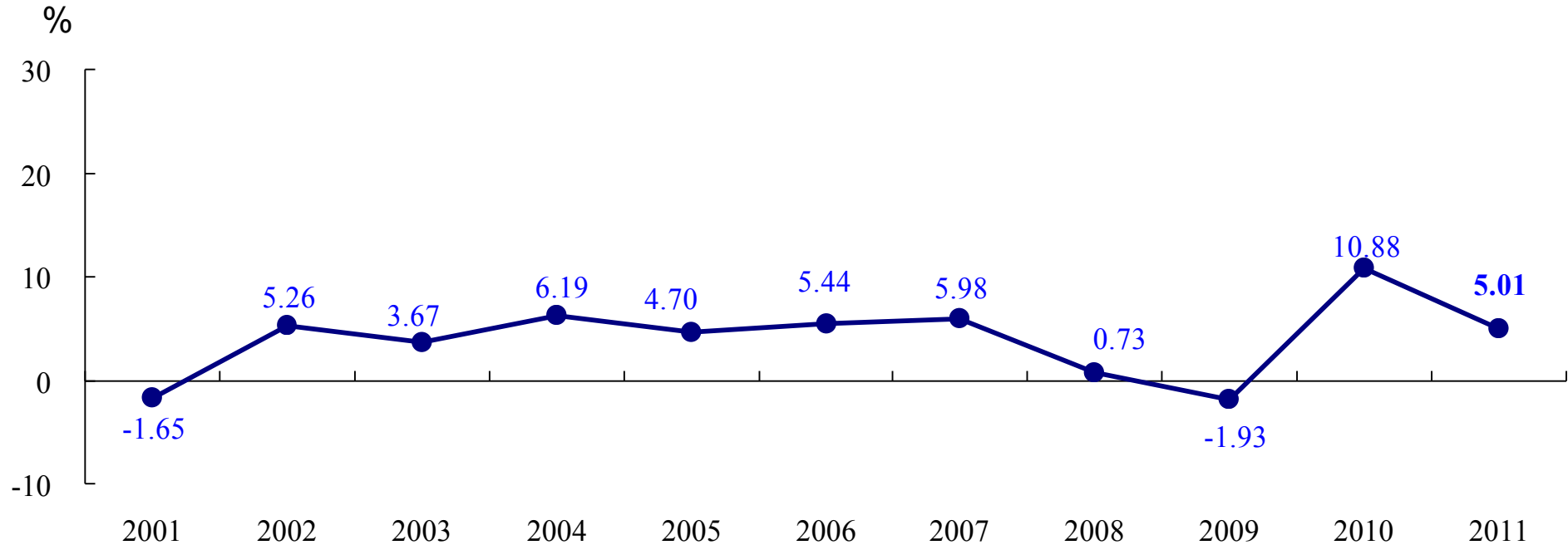
- ◎ 美國債務總額在5月16日突破14.29萬億美元上限之後，美國政府與國會之間就提高舉債上限問題拖延不決，市場擔憂美債可能陷入違約，屆時違約風險將沖擊全球金融體系及美元，引發對經濟前景擔憂。
- ◎ 中國大陸第2季經濟成長率與6月工業生產增加率均超乎預期，年增率分別達9.5%及15.1%，對於經濟成長硬著陸的疑慮趨緩，惟通貨膨脹仍是中國大陸經濟面臨的一大挑戰。

食物及能源 價格續存 上漲壓力

- ◎ IEA6月23日釋出戰略儲油對油價僅有短期影響，中長期受新興經濟體持續成長帶動原油需求、全球原油存量持續下滑，以及OPEC閒置產能將在2012年初耗盡等因素影響，長期油價將持續看漲。
- ◎ 聯合國糧農組織(FAO)7月7日發表「2011年全球農作物展望」，預估2011/12整體穀物庫存仍低，其中稻米與小麥的庫存將較為充足，但玉米的庫存仍將較為吃緊，未來幾年糧食價格仍將維持高檔波動局面。

貳、國內經濟情勢

一、經濟持續穩健成長



(估計)

註：各季數值為與上年同期相較。資料來源：行政院主計處100年5月19日國民所得統計及預測結果。

1. 2011年第2季經濟成長率概估統計為4.88%，較5月預測數(4.64%)高出0.24個百分點。
2. 2011年，預期全球景氣將持續復甦，我國外貿、內需可望持續成長，惟比較基數已高，經濟將呈中度成長5.01%。

➤ 各機構對今年台灣經濟成長率預測值，介於4.8%~6.28%之間。

單位：%

	預測機構	2011年
國內機構	主計處(2011.7.29)	5.01 [5.06]
	中央研究院(2011.7.19)	5.52 [4.71]
	中華經濟研究院(2011.7.15)	5.02 [4.29]
	寶華綜合經濟研究院(2011.6.29)	5.20 [4.78]
	台灣綜合研究院(2011.6.14)	4.95 [4.24]
	台大-國泰產學合作計畫團隊(2011.6.9)	6.28[4.23]
	台灣經濟研究院(2011.4.28)	5.72 [5.71]
國際機構	環球透視機構(2011.7.15)	4.9 [4.9]
	經濟學人智庫EIU(2011.7.8)	4.4 [4.4]
	國際貨幣基金(2011.4.11)	5.4 [4.4]
	亞洲開發銀行(2011.4.6)	4.8 [4.0]
	世界銀行(2011.1.12)	5.0
外資券商	澳盛銀行(2011.7.12)	5.3 [5.3]
	渣打銀行(2011.7.6)	5.6 [5.6]
	花旗銀行(2011.7.1)	4.9 [5.1]

註：()括弧內表示預測日期；[]為前次預測值。

資料來源：各機構。

➤2011年台灣經濟成長預期上修

□中華經濟研究院將2011年台灣經濟成長預期，由4.29%上修至5.02%；中央研究院則由4.71%上修至5.52%。

□2011年內、外需持續穩定成長

- 一民間消費：兩機構均指出，國內景氣穩定成長使得消費者恢復信心，加以就業市場改善及企業調薪，都有助於提升消費支出。
- 一民間投資：中央研究院指出，受惠於兩岸經貿往來及日本地震重建等因素，民間投資將持續穩健成長，預估2011年我國民間投資將成長5.72%；中經院指出，今年上半年資本設備進口創歷年同期新高，大多為生產半導體相關設備與機械之零件，顯見此類投資仍將持續成長，全年民間投資可望成長6.12%。
- 一商品及勞務輸出：中央研究院指出，歐美需求雖有趨緩的現象，但亞太為首的新興經濟體仍然持續快速增長，加上日本重建需求，開放陸客自由行等利多因素，都有助於增進我國對外進出口動能；中經院看法相近。

2011年台灣實質GDP及成長率

單位：新台幣億元；%

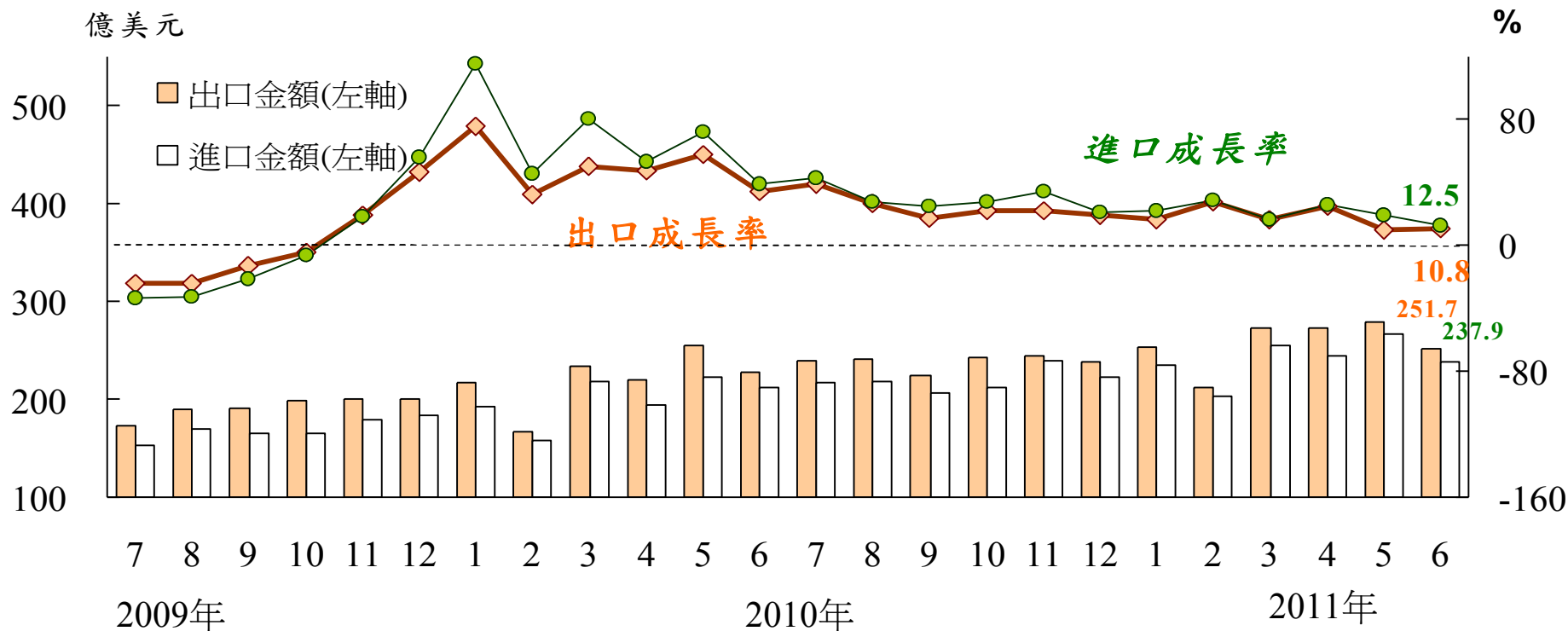
	GDP		民間消費		固定資本形成		民間投資		商品及勞務輸出	
	金額	成長率	金額	成長率	金額	成長率	金額	成長率	金額	成長率
主計處(5.19)	149,326	5.06 (4.92)	79,844	3.96 (3.85)	26,161	-1.04 (-2.26)	19,904	-0.62 (-1.81)	112,782	6.87 (5.21)
中華經濟研究院(7.15)	149,280	5.02 (4.29)	79,425	3.41 (3.37)	27,511	4.07 (1.88)	21,253	6.12 (3.65)	114,101	8.12 (6.65)
中央研究院(7.19)	149,979	5.52 (4.71)	79,913	4.05 (3.54)	27,430	3.76 (0.42)	21,172	5.72 (1.56)	114,528	8.52 (7.71)

註：() 為前次預測值。

資料來源：各機構。

二、外貿表現亮麗

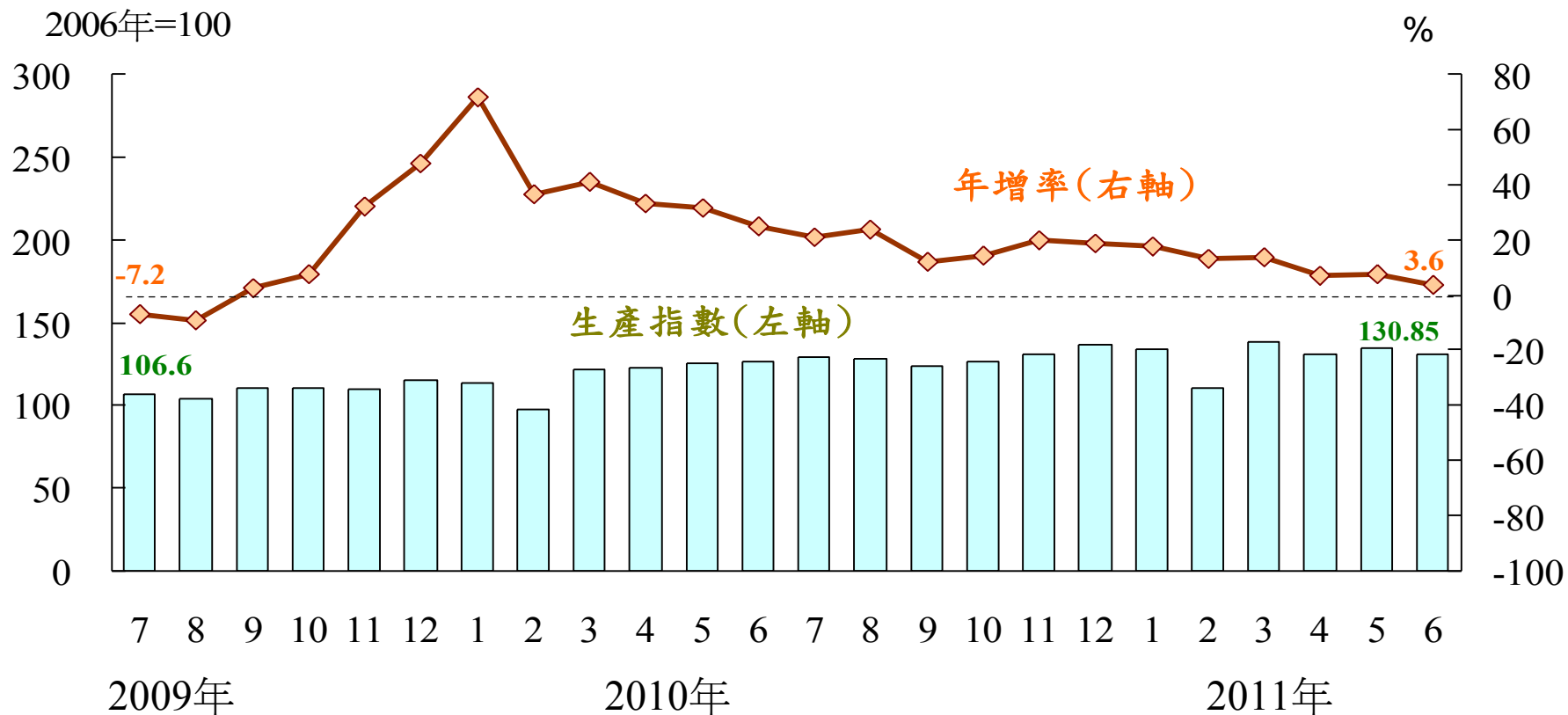
1. 上半年進、出口總額雙創歷年新高



資料來源：財政部。

1. 隨全球經濟復甦帶動外貿需求增加，以及歐美對我科技產品需求熱絡，2011年1-6月我國出、進口總額雙創歷年新高，分別較上年同期增加16.9%及20.3%。其中，資本設備進口218.6億美元，亦創歷年同期新高，顯示廠商投資意願提升。若考量匯率因素，以新台幣計價之1-6月出、進口值分別較上年同期增加6.7%及9.9%。
2. 6月出口251.7億美元，進口237.9億美元，雖較上年同月分別增加10.8%及12.5%，惟較5月金額分別減少約1成，主要係因電子業進入淡季，加上石化產品價格下跌所致。

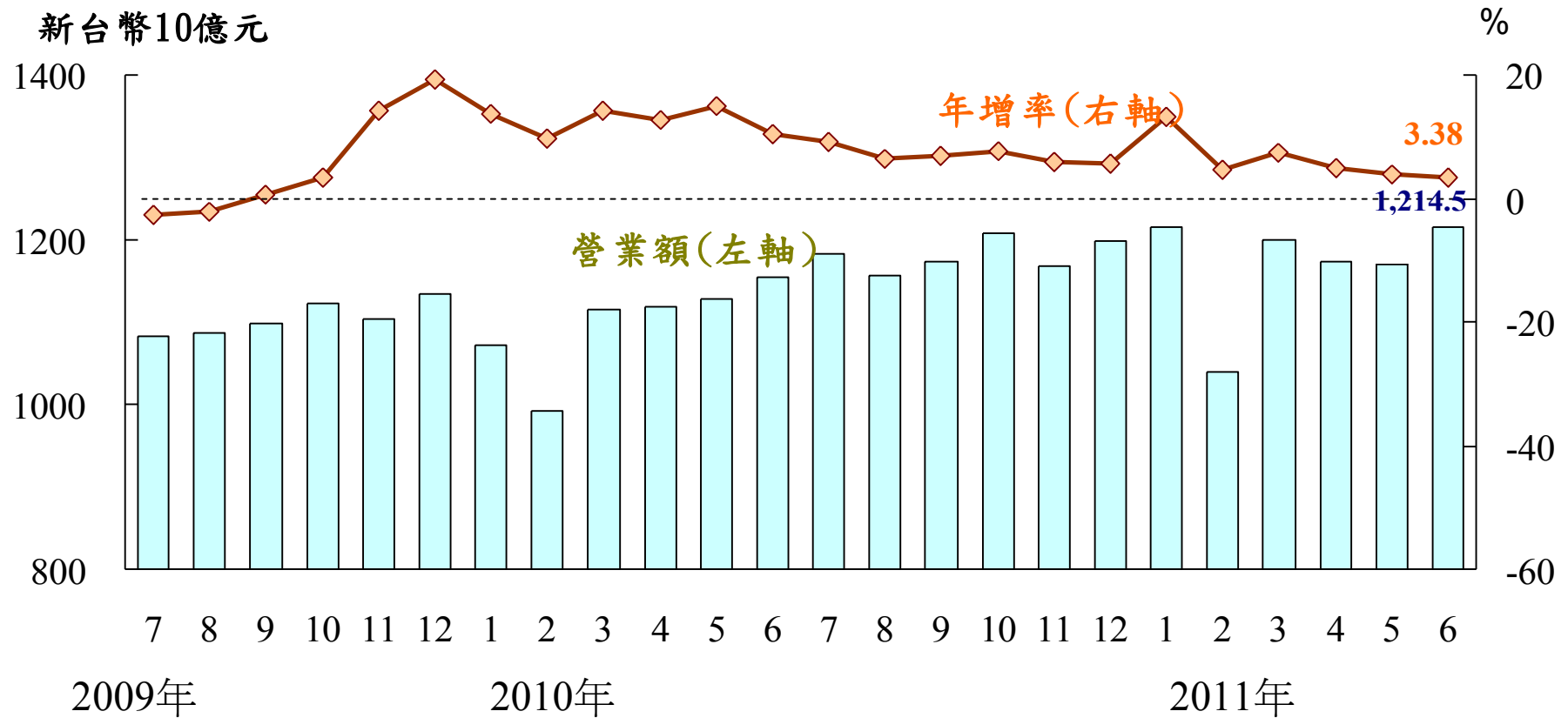
三、工業生產增幅走緩



資料來源：經濟部。

- 受惠於電子新產品上市激勵市場需求，以及機械產品出口成長，2011年1-6月工業生產年增率10.2%，其中，製造業增加10.6%。
- 2011年6月工業生產指數130.85，較上年同月增加3.6%，增幅減緩，其中，製造業增加3.52%，主要係因電子零組件業指數年增率降至3.95%，為22個月來最低。此外，電力及燃氣供應業、建築工程業亦分別增加4.59%、11.90%，礦業及土石採取業、用水供應業則分別減少8.28%、1.82%。

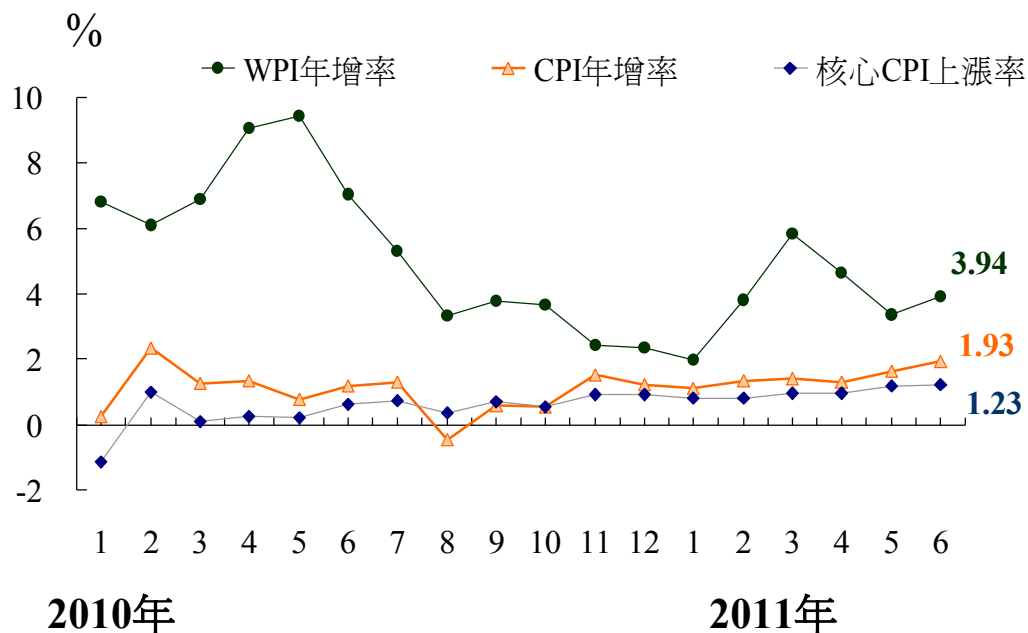
四、商業營業額持續增加



資料來源：經濟部。

- 1.隨景氣持續好轉，2011年1-6月商業營業額為7兆175億元，較上年同月增加6.65%，各業均呈正成長，其中以零售業增加7.89%最多，餐飲業增7.34%次之，批發業增加6.19%再次之。
- 2.2011年6月商業營業額為1兆2,145億元，僅次於今年1月，為歷史次高，較上年同期增加3.38%。

五、整體物價溫和上漲



各機構對台灣CPI年增率預測值

單位：%

	2011年	2012年
主計處(2011.7.29)	1.89	-
中央研究院(2011.7.19)	2.16	-
Global Insight(2011.7.15)	1.9	1.7
中華經濟研究院(2011.7.15)	1.70	1.60

資料來源：各機構。

資料來源：主計處。

- 2011年1-6月CPI較上年同期漲上1.45%，主因油料費、肉類、水果、水產品及國外旅遊團費等價格上漲所致；WPI上漲3.94%，主因油品、化學材料等價格續居相對高檔所致。
- 6月CPI較上年同月1.93%，創下2010年3月以來的新高，逼近國建目標2%，惟近期國際農糧價格及國際原油價格回跌，國內物價上漲壓力減輕，各機構預期今年國內CPI漲幅介於1.7%-2.16%。

生活物價指數

基期：95年=100								
類別	查價 項數	權數 (%)	100年6月			100年1-6月		
			指數	與上月比 較(%)	與上年同 月比較 (%)	指數	與上年同 期比較 (%)	
CPI總指數	424	1000	107.35	0.61	1.93	106.46	1.45	
生活 物價 指數	甲類	190	330.24	115.43	1.48	3.86	113.36	2.84
	食物類	180	260.82	114.47	0.88	3.34	112.94	2.43
	水電燃氣	5	36.87	117.61	7.94	1.55	110.12	0.69
	油料費	5	32.55	121.69	-0.6	10.77	121.42	8.49
	乙類	244	501.72	110.48	1.19	2.92	109.13	2.15
	食物類	180	260.82	114.47	0.88	3.34	112.94	2.43
	水電燃氣	5	36.87	117.61	7.94	1.55	110.12	0.69
	油料費	5	32.55	121.69	-0.6	10.77	121.42	8.49
	教養娛樂	54	171.48	100.28	0.57	0.89	100.33	0.68
丙類	239	426.8	112.05	0.95	2.91	110.35	2.07	

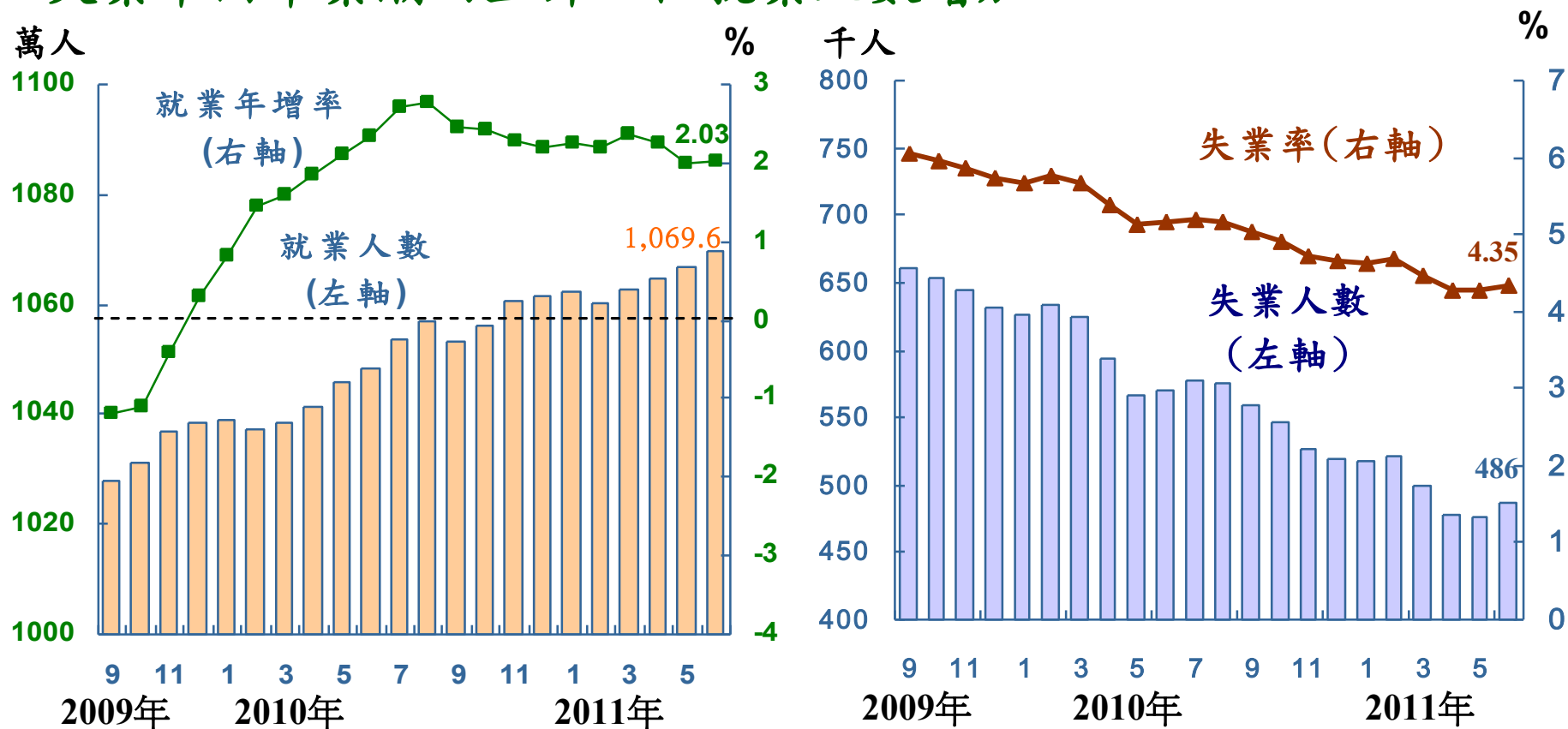
說明：1. 甲類：食物類、居住類之水電燃氣及交通類之油料費。
 2. 乙類：甲類+教養娛樂類(學雜補習費、3C電子產品、旅遊費用等)。
 3. 丙類：一般家庭較常購買之基本生活必需品，如食物、衣著(襯衫、休閒服等)、居住類之水電燃氣、交通類(油料費、運輸費及通訊費等)、醫療保健(門診費、掛號費等)和部份項目(居家清潔用品、有線電視租用費、肥皂、牙膏、洗髮精、衛生紙 等人身保養整潔用品及洗、剪髮等)。

資料來源：主計處。

受部分食物類及油料費價格上漲影響，6月生活物價指數皆較上年同月上漲。其中，甲類生活物價指數上漲3.89%；乙類上漲2.92%；丙類亦漲2.91%，漲幅皆較整體CPI漲幅1.93%為高。

六、勞動市場持續改善

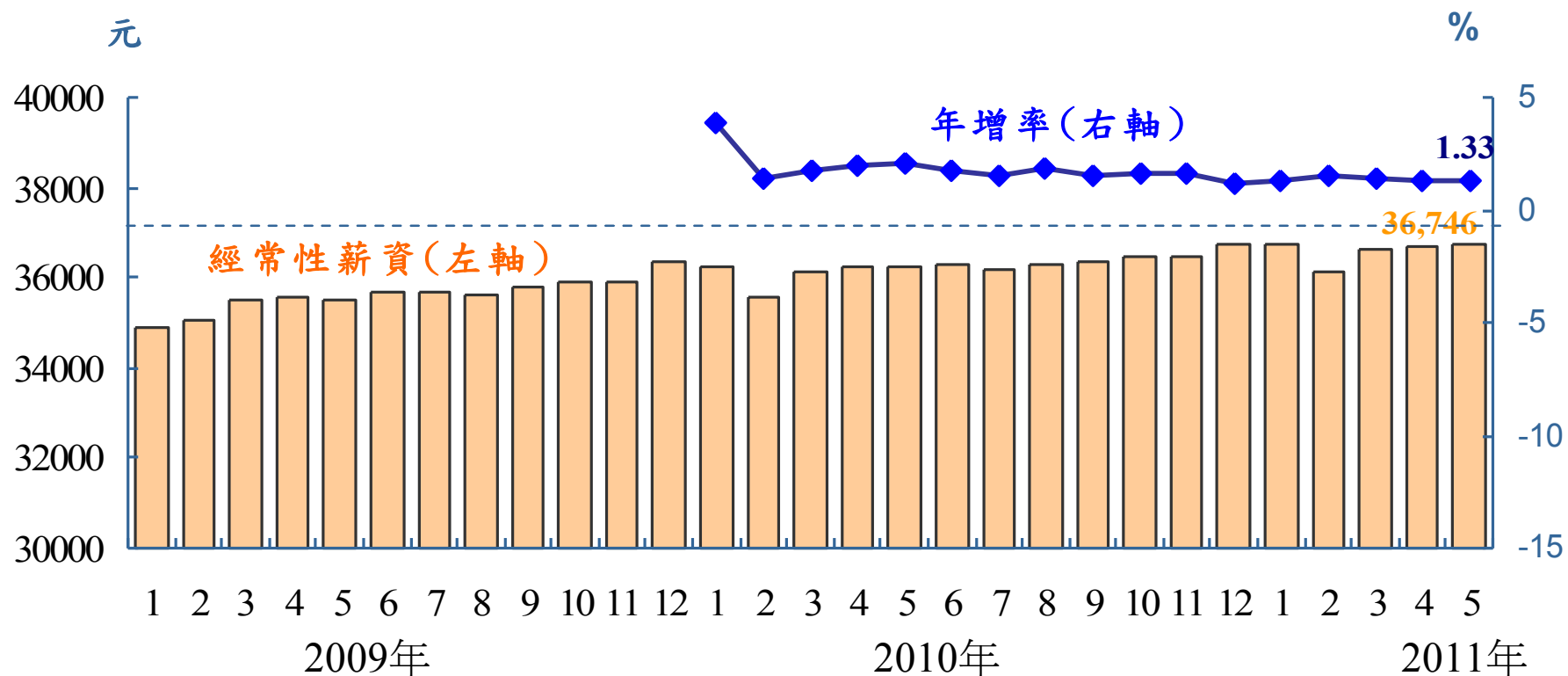
1. 失業率因畢業潮而上升，但就業人數增加



資料來源：行政院主計處。

1. 因企業僱用意願穩定成長，2011年1-6月平均就業人數為1,064.5萬人，較上年同期增加2.19%；平均失業率為4.45%，較上年同期下降1.02個百分點。
2. 2011年6月就業人數為1,069.6萬人，較上年同期增加2.03%；受部分應屆畢業生投入尋職影響，6月失業率為4.35%，較上月上升0.08個百分點，較上年同月則降0.81個百分點。

2. 平均薪資成長



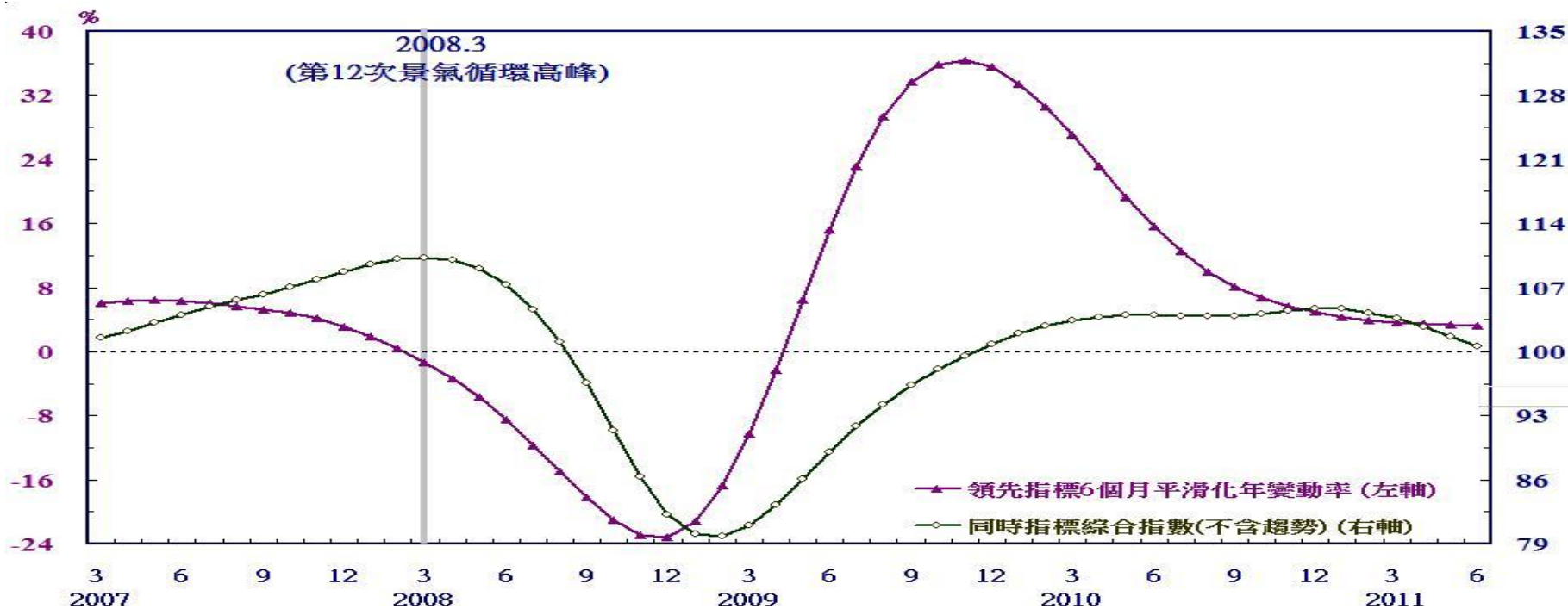
註：平均薪資包含經常性薪資及加班費、年終獎金、員工紅利、非按月發放之績效獎金與全勤獎金等非經常性薪資；配合2006年工商普查行業範圍擴增，2009年1月起工業及服務業部門統計，新增教育服務業(僅含短期補習班及汽車駕駛訓練班)及社會工作服務業(僅含兒童及嬰兒托育機構)。

資料來源：行政院主計處。

1. 2011年5月平均薪資為42,062元，較上月增加3.19%，較上年同月則增2.26%。其中，經常性薪資為36,746元，較上年同月增加1.33%，連續19個月呈現正成長。
2. 2011年1-5月平均薪資為50,406元，為歷年同期最高水準，較上年同期增加3.77%；1-5月經常性薪資為36,576元，較上年同期增加1.36%。

七、國內景氣保持穩定成長

- 2011年6月領先指標6個月平滑化年變動率3.2%，較上月略減0.1個百分點，不含趨勢之同時指標為100.6，較上月減少1.0%；同時指標下滑，顯示經濟成長動能由熱絡轉趨穩定；領先指標持續成長而減幅縮小，代表未來景氣復甦力道仍可維持。



註：1.領先指標構成項目分別為：製造業存貨量指數(取倒數計算)、外銷訂單指數、實質貨幣總計數MIB、核發建照面積、股價指數、SEMI半導體接單出貨比、工業及服務業加班工時。

2.同時指標構成項目包括：非農業部門就業人數、批發、零售及餐飲業營業額指數、實質海關出口值、電力(企業)總用電量、與實質機械及電機設備進口值、工業生產指數、製造業銷售量指數。

資料來源：經建會

□ 2011年6月，景氣對策信號綜合判斷分數減為26分，總燈號續呈綠燈；整體而言，當前國內經濟保持穩定成長。

	2010年								2011年							
	5月	6月	7月	8月	9月	10月	11月	12月	1月	2月	3月	4月	5月		6月	
	燈號		%		燈號		%									
綜合判斷	燈號															
	分數	37	37	38	38	37	34	32	34	34	34	31	29	27 _r	26	
貨幣總計數M1B														8.2		8.0
直接及間接金融														5.09 _r		5.08
股價指數														18.4		18.5
工業生產指數														8.2 _r		4.2
非農業部門就業人數														2.3		2.23
海關出口值														-0.3		-0.4
機械及電機設備進口值														7.7		3.5
製造業銷售值														2.8 _r		6.1 _p
批發、零售及餐飲業營業額指數														2.3 _r		2.1

綜合判斷說明：●紅燈(45-38)，●黃紅燈(37-32)，●綠燈(31-23)，●黃藍燈(22-17)，●藍燈(16-9)。

註：各構成項目均為年變動率，除股價指數外均經季節調整。

資料來源：經建會。

八、2011年7月消費者信心指數上升

- 2011年7月，消費者信心指數較上月上升1.56點；其中，未來半年就業機會與國內經濟景氣上升幅度最大，且未來半年就業機會已連續4個月大於100，呈現偏向樂觀。

	總得點數	分類得點數					
		未來半年國內物價水準	未來半年家庭經濟狀況	未來半年國內經濟景氣	未來半年國內就業機會	未來半年投資股票時機	未來半年購買耐用性財貨時機
2010年7月	78.64	53.25	71.55	82.15	81.50	92.90	90.50
8月	79.69	55.00	73.45	82.35	83.65	93.10	90.60
9月	80.14	54.00	73.55	82.00	85.30	96.20	89.80
10月	80.19	52.20	73.90	82.15	87.20	96.30	89.40
11月	81.66	53.20	75.60	84.30	90.45	97.00	89.40
12月	83.16	52.55	77.70	86.00	92.10	99.90	90.70
2011年1月	86.78	58.05	81.45	89.85	95.85	102.40	93.10
2月	85.89	50.35	81.75	89.80	96.75	92.80	103.90
3月	83.66	49.90	80.50	88.00	96.60	85.60	101.35
4月	85.78	51.10	83.05	89.30	100.45	90.10	100.65
5月	85.40	51.40	84.70	90.55	102.60	81.10	102.05
6月(1)	85.28	52.25	84.75	90.85	103.45	78.40	101.95
7月(2)	86.84	52.20	86.00	93.55	106.45	80.20	102.65
(2)較(1)變動百分點	1.56	-0.05	1.25	2.70	3.00	1.80	0.70

註：點數介於1~200。

資料來源：中央大學台灣經濟發展研究中心，2011年6月消費者信心指數調查報告，2011年6月27日發布。

參、結語

- 一、今年以來，先進國家債務問題持續擴大，新興國家則面臨通貨膨脹壓力，環球透視機構(GI)7月再次下修2011年全球經濟成長率預測，較上月下調0.1個百分點，為3.3%。全球經濟雖持續擴張，但擴張力道走緩，且面臨諸多不確定因素，舉如：歐債危機尚未解除；美國則面臨就業市場疲弱及舉債上限問題，引發對經濟前景擔憂；物價上漲壓力續存等，值得持續關注。
- 二、國內方面，今年上半年隨全球經濟復甦，我國出、進口總額雙創歷年同期新高，其他各項經濟指標亦持續成長，整體物價溫和上漲，失業率下降。中央研究院及中華經濟研究院於今年7月調高今年台灣經濟成長預測，分別為5.52%、5.02%。惟中經院亦指出，下半年經濟表現將受歐洲債務危機紛擾，以及新興國家為抑制通膨採取升息措施等負面因素影響。
- 三、為達成經濟成長、創造就業、縮減貧富差距等經濟發展目標，政府持續擴大辦理全球招商，並積極推動「產業有家，家有產業」計畫，可望帶動民間投資、促進就業；並透過「內需」與「出口」雙引擎的帶動，開展「黃金十年」，讓經濟成長的果實，能夠為全民所分享。