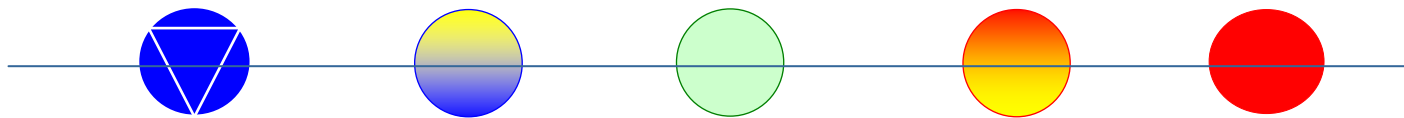
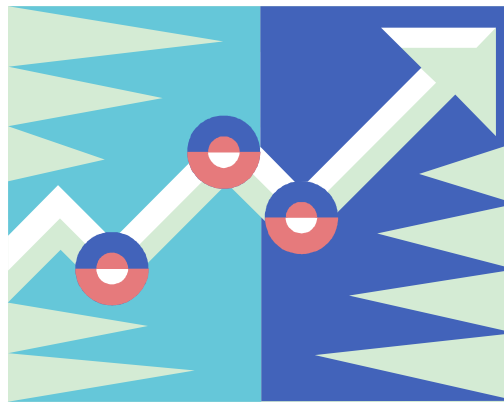


當前經濟情勢報告



行政院經濟建設委員會

2011年6月28日

大 綱

壹、國際經濟情勢

貳、國內經濟情勢

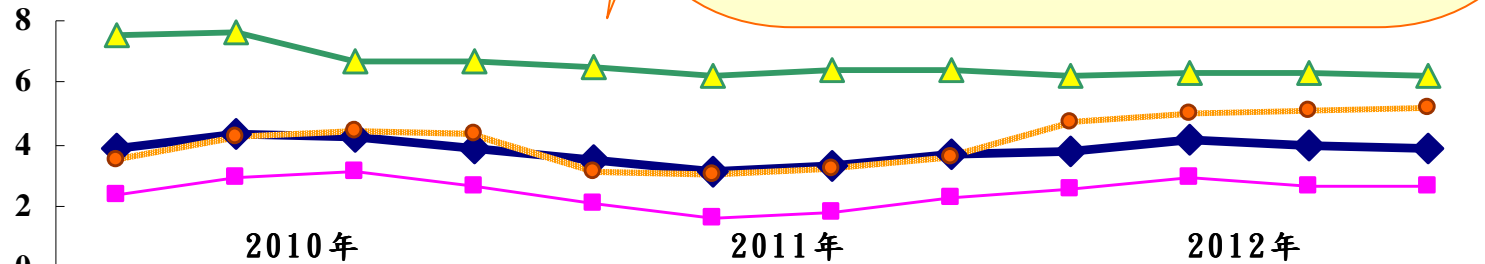
參、結 語

壹、國際經濟情勢

一、全球經濟成長率預測下修

	2010	2011	2012
全球	4.1	3.4	4.0
先進國家	2.8	1.9	2.7
新興國家	7.1	6.4	6.3
開發中國家	4.0	3.3	5.1

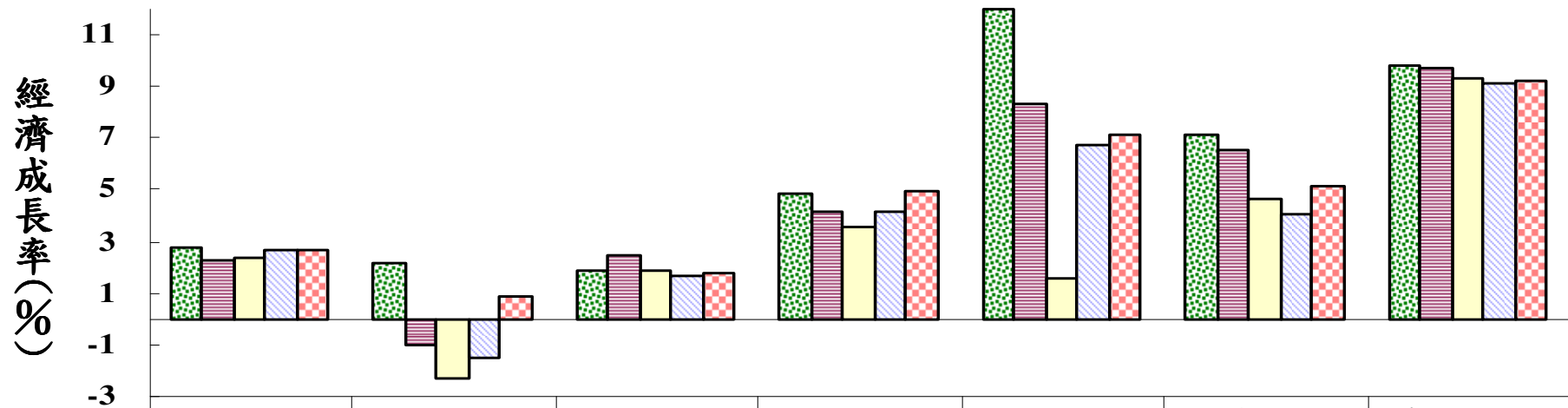
經濟成長率 %



	2010年				2011年				2012年			
	Q1	Q2	Q3	Q4	Q1	Q2	Q3	Q4	Q1	Q2	Q3	Q4
全球	3.9	4.3	4.2	3.9	3.5	3.1	3.3	3.7	3.8	4.1	4.0	3.9
先進國家	2.4	2.9	3.1	2.6	2.1	1.6	1.8	2.3	2.5	2.9	2.7	2.6
新興國家	7.5	7.6	6.7	6.7	6.5	6.2	6.4	6.4	6.2	6.3	6.3	6.2
開發中國家	3.5	4.2	4.4	4.3	3.1	3.0	3.2	3.6	4.7	5.0	5.1	5.2

- 今年以來，全球經濟雖受油價高漲、日本震災及主要國家採行緊縮財政及貨幣政策等負面因素影響，全球經濟仍持續擴張。
- 依據環球透視機構(GI)6月預測，2011年全球經濟成長率較上月預測下修0.1個百分點，為3.4%。
- IMF 6月17日「全球經濟展望」，亦將2011年全球經濟成長率由4.4%下修至4.3%。

資料來源：World Overview, Global Insight Inc., June 15, 2011。



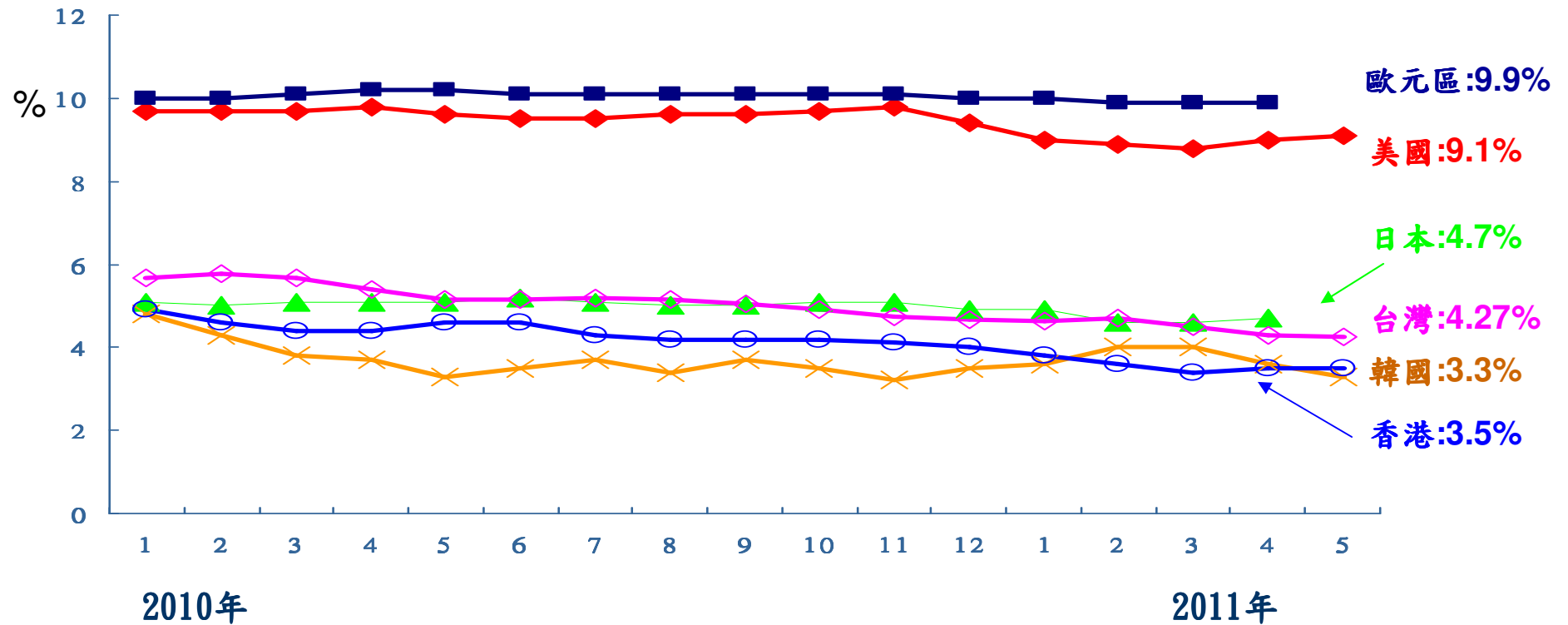
	美國	日本	歐元區	韓國	新加坡	台灣	中國大陸
2010Q4	2.8	2.2	1.9	4.8	12.0	7.13	9.8
2011Q1	2.3	-1.0	2.5	4.2	8.3	6.55	9.7
2011Q2	2.4	-2.3	1.9	3.6	1.6	4.64	9.3
2011Q3	2.7	-1.5	1.7	4.2	6.7	4.02	9.1
2011Q4	2.7	0.9	1.8	4.9	7.1	5.12	9.2
2010年	2.9	3.9	1.8	6.1	14.5	10.9	10.3
2011年	2.5	-0.9	1.9	4.2	5.6	5.1	9.3
2012年	2.7	4.4	1.6	4.8	4.5	6.9	8.5

註:各季成長率係與上年同期比。

資料來源：各國2010年、2011年Q1及台灣2011年資料係官方公布，其餘2011、2012年資料係GI今年6月15日預測。

- 1.美國及歐元區：美國因失業率上升、物價攀升，以及日本震災造成的供應鏈中斷影響製造業生產，第2季表現低於外界預期；歐元區因希臘等國家主權債務危機威脅，成長動能受限。
- 2.亞洲地區：儘管日本311強震後續會帶來重建商機，但GI本月將日本2011年經濟成長率由零成長下修至負成長0.9%；其它亞洲國家，經濟成長動能雖然強勁，惟仍須面臨通膨壓力上升、大量熱錢流動等挑戰。

二、亞洲新興國家失業率略見下滑



資料來源：各國官方發布之經季節調整資料(台灣為季調前資料)。

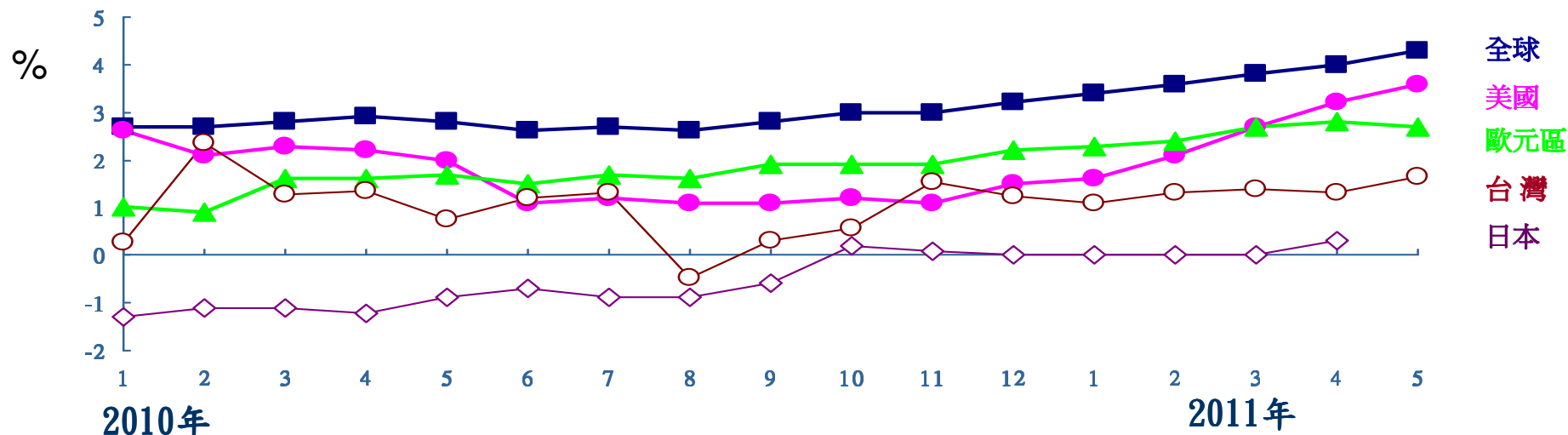
1. 2011年5月美國失業率9.1%，較上月增加0.1個百分點，惟較上年同月下降0.5個百分點。考量失業率與通貨膨脹率之痛苦指數(misery index)，5月痛苦指數創1983年以來新高，達12.7%，顯示美國經濟復甦力道仍然疲弱。
2. 新興國家失業率略見下滑，2011年5月香港失業率為3.5%，較上年同月下降1.1個百分點；南韓為3.3%，與上年同月持平。

三、全球物價漲幅擴大

全球及主要國家消費者物價指數年增率

單位：%

	全球	先進 國家	新興 國家	美國	歐元 區	日本	中國 大陸	印度	台灣	韓國	新加 坡	香港
2010	2.8	1.5	5.6	1.6	1.5	-0.7	3.3	12.0	1.0	3.0	2.8	2.3
2011f	4.0	2.6	6.3	3.0	2.5	0.4	4.8	8.1	2.1	4.0	4.3	4.6

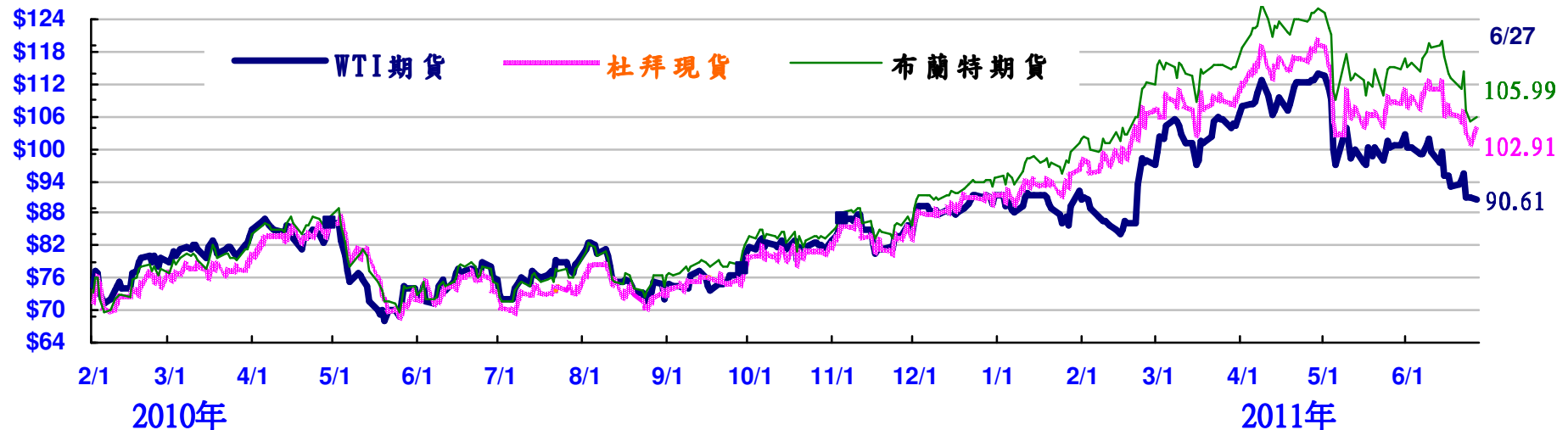


資料來源：各國官方公布；2011年預測數為 World Overview, Global Insight Inc., June 15, 2011。

1. 2011年4月日本CPI年增率達0.3%，年增率已連續7個月持續正成長，係2年以來首度出現物價上升。5月美國與台灣CPI年增率均持續上升，歐元區則反轉下降。
2. IMF 6月17日「全球經濟展望」報告中亦指出，全球商品價格預期將持續高漲，將對食物及能源消費占主要比重的新興及開發中國家而言形成壓力，美國、日本與歐元區等先進國家的物價上漲壓力相對較小。

⇒ 國際油價

- 近期因歐美經濟數據疲軟、新興國家升息、希臘債務危機以及美元看升等因素，國際油價呈現下跌走勢。加上國際能源總署(IEA)在6月23日宣布將釋出6,000萬桶戰略儲油，導致油價大幅下跌。惟中東北非地緣政治持續動盪，且季節性需求(5~9月)已至，油價下修空間受限。



資料來源：倫敦金融時報

➤ 2011年6月EIA再次調降對今年國際油價之預測

單位：美元／桶

	2011年		2012年	
		Q3	Q4	
路透社	100.7 (98.9)	99.70 (96.10)	101.8 (100.8)	101.8 (100.8)
美國能源資訊署	101.91(102.67)	104.0(105.0)	106.0(106.0)	107.0 (107.0)

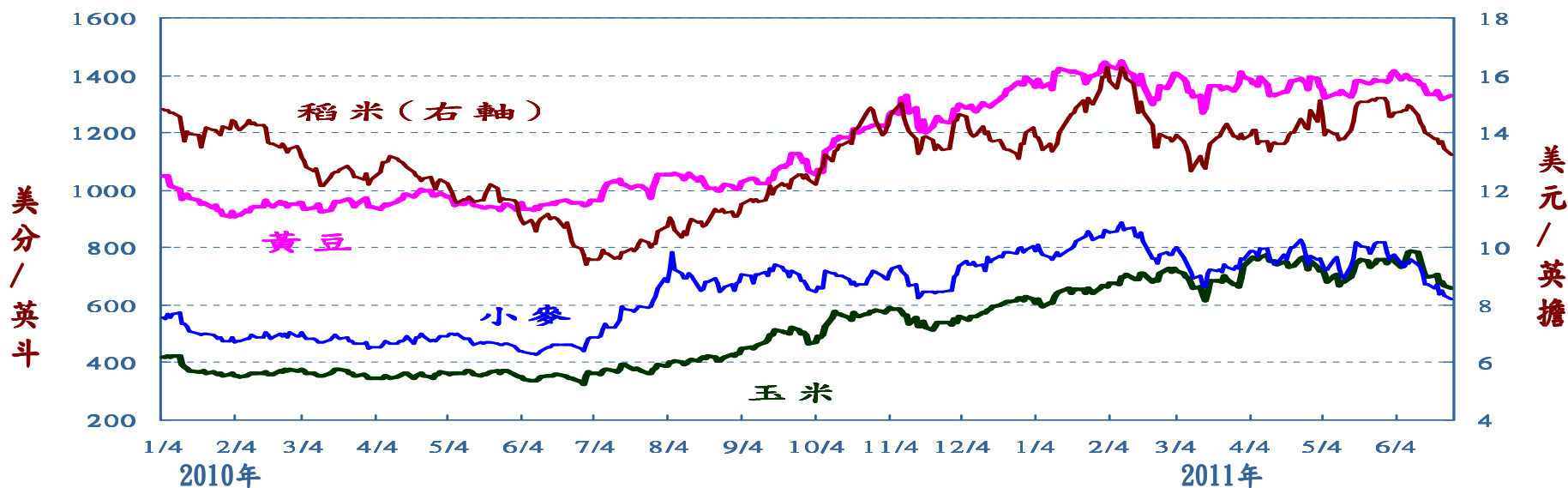
註：()為上次預測

資料來源：1.路透社(Thomson Reuters) May. 25, 2011(每月月底公布)。

2.美國能源資訊署(U.S.A. Energy Information Administration), June 10, 2011 (每月月中公布)。

⇒糧食價格

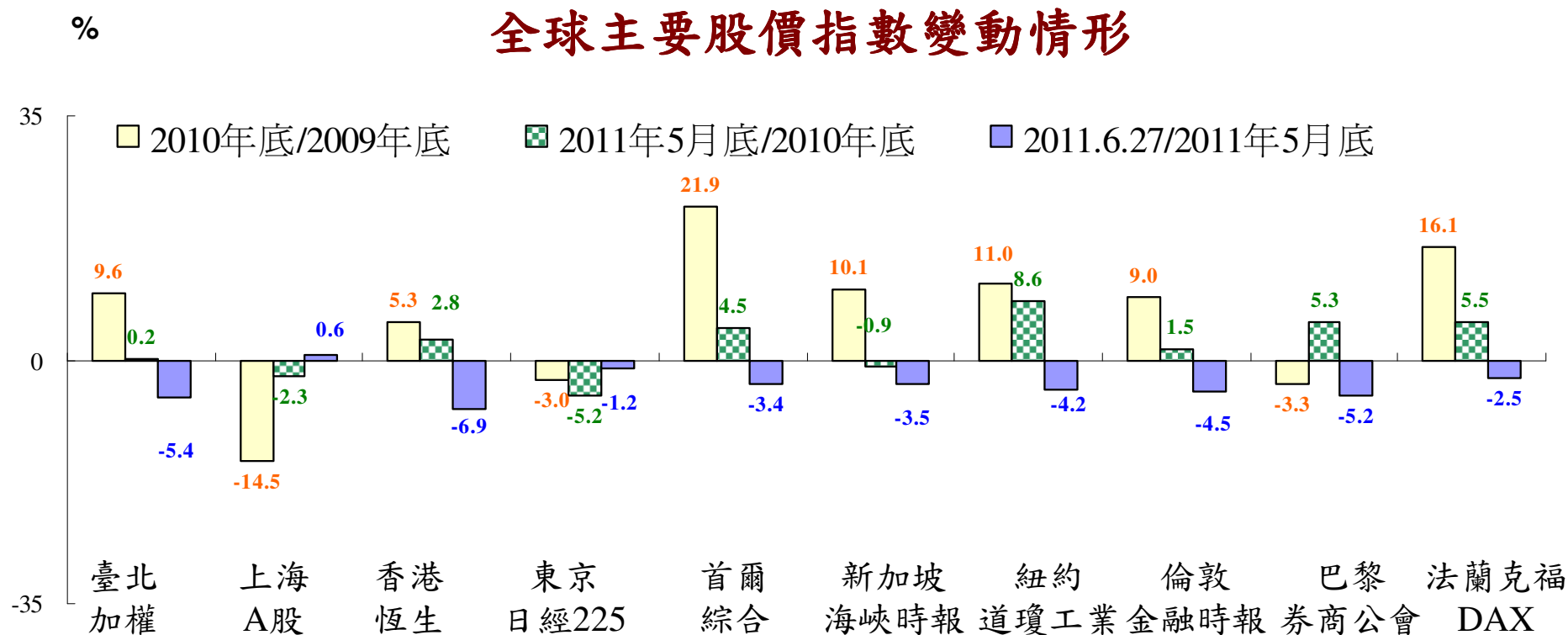
- 聯合國糧農組織(FAO)6月6日指出，因種植面積增加以及產量提高，預期今年全球穀物產量將攀至新高，但因受糧食庫存持續下滑影響，預計自2011下半年到2012年，全球糧價仍將處於高檔波動狀態。



	單位	(1) 2008年 糧食危機 高點價格	(2) 2010年 低點價格	(3) 2011年 高點價格	(4) 2011年 最新價格 (6月27日)	漲+/-跌幅%			
						(3)/(2)	(3)/(1)	(4)/(1)	(4)/(3)
小麥	美分/英斗	2/27 1,280	6/9 428	2/9 886	622.75	+107.0	-30.8	-51.3	-29.7
稻米	美元/英擔	4/23 24.46	6/30 9.43	2/9 16.3	13.23	+72.9	-33.4	-45.9	-18.8
玉米	美分/英斗	6/30 754.75	6/29 325	6/10 787	660.75	+142.2	+4.3	-12.5	-16.0
黃豆	美分/英斗	7/3 1,658	2/3 908	2/9 1,451	1,329.75	+59.8	-12.5	-19.8	-8.4

四、全球股匯市波動

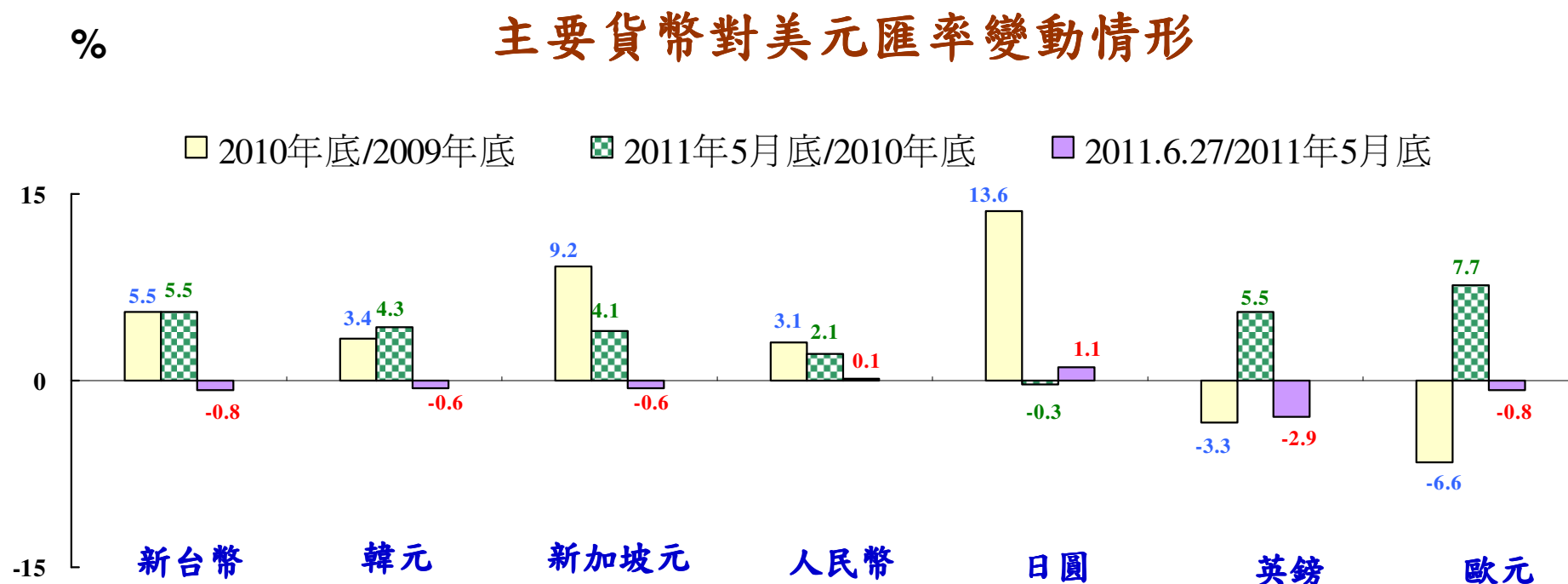
1. 全球主要股市下跌



資料來源：Bloomberg。

今年6月以來，全球主要股市多見下跌。主要因美國多項經濟數據表現不佳，引發市場對經濟前景的疑慮；歐債危機疑慮持續蔓延；資金撤離亞洲、亞洲主要新興國家持續緊縮貨幣等因素所致。

2.主要國家貨幣對美元多呈貶值



註：變動率為正值，表示該貨幣對美元升值；負值，則表示貶值。

資料來源：我國中央銀行、經濟日報「國際金融及原料行情」、Bloomberg。

今年6月以來，除日圓、人民幣外，主要國家貨幣對美元多呈貶值態勢；主要因QE2即將結束，且市場預期短期內不會有QE3；歐債危機疑慮持續蔓延；經濟趨緩使全球資金湧向避險貨幣。

五、全球經濟面臨之風險

食物及能源 價格續升

- ◎ IEA 6月報告指出，新興國家經濟快速成長，預測未來5年內全球石油需求年增率將上調至1.3%，同時警告物價上漲恐不利全球經濟復甦。
- ◎ OECD與FAO 6月17日「2011-2020年農業展望」聯合報告指出，未來10年全球糧食產出將以每年1.7%的速度增加，低於過去10年的2.6%，產出速度減緩將對國際糧價持續形成壓力；預估未來10年穀物價格將較過去10年上升20%，肉類價格更高達30%。

歐洲主權 債務危機

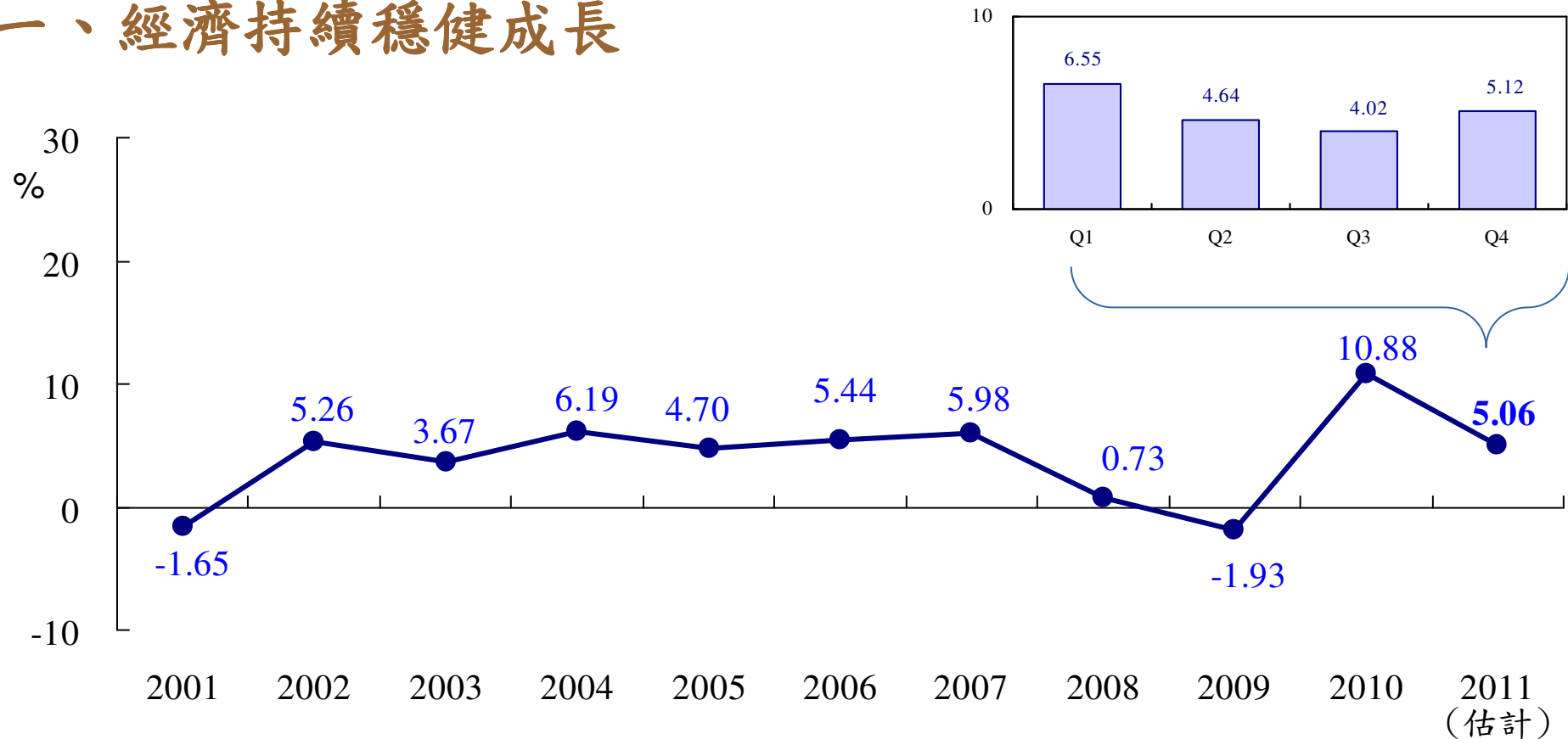
- ◎ 國際信評機構標準普爾（S&P）6月13日將希臘長期主權信用評等從B降到CCC的全球最低水準，距「違約(D)」只有四級，並認為希臘可能成為歐元區有史以來第一個主權違約國。穆迪(Moody's)與惠譽(Fitch)等信評機構亦調降希臘信用評等。
- ◎ 市場憂心希臘債務危機蔓延至歐元區其他國家，引發金融市場動盪。

美國、中國 大陸經濟可 能走緩

- ◎ 美國經濟數據表現不如預期，包括：失業率上升、製造業擴張速度減緩、房價下滑、大宗物資價格高漲，以及QE2即將於6月底退場，引發對經濟前景擔憂。
- ◎ 中國大陸5月工業生產下滑、新車銷售量連續2個月降低、新貸款數量減少，加上物價持續攀高，促使大陸當局將持續採行貨幣緊縮政策，顯示中國大陸經濟成長可能減緩。

貳、國內經濟情勢

一、經濟持續穩健成長



註：各季數值為與上年同期相較。資料來源：行政院主計處100年5月19日國民所得統計及預測結果。

1. 2011年第1季經濟成長率初步統計為6.55%，較4月概估數(6.19%)高出0.36個百分點，較2月預測(5.01%)提高1.54個百分點。
2. 2011年，預期全球景氣將持續復甦，我國外貿、內需可望持續成長，惟比較基數已高，經濟將呈中度成長5.06%。

➤ 各機構對今年台灣經濟成長率預測值，介於4.29%~6.28%之間。

單位：%

	預測機構	2011年
國內機構	主計處(2011.5.19)	5.06 [5.04]
	台灣綜合研究院(2011.6.14)	4.95 [4.24]
	台大-國泰產學合作計畫團隊(2011.6.9)	6.28[4.23]
	台灣經濟研究院(2011.4.28)	5.72 [5.71]
	中華經濟研究院(2011.4.19)	4.29 [4.55]
	寶華綜合經濟研究院(2011.3.30)	4.78 [4.62]
	中央研究院(2010.12.23)	4.71
國際機構	環球透視機構(2011.6.15)	4.9 [4.9]
	經濟學人智庫EIU(2011.6.8)	4.4 [4.0]
	國際貨幣基金(2011.4.11)	5.4 [4.4]
	亞洲開發銀行(2011.4.6)	4.8 [4.0]
	世界銀行(2011.1.12)	5.0
外資券商	花旗銀行(2011.5.20)	5.1 [4.5]
	高盛證券(2011.5.19)	4.7 [4.7]
	渣打銀行(2011.5.6)	5.6 [4.6]

註：()括弧內表示預測日期；[]為前次預測值。

資料來源：各機構。

➤2011年台灣經濟成長預期上修

□台灣綜合研究院將2011年台灣經濟成長預期，由4.24%上修至4.95%；經濟學人智庫則由4.0%上修至4.4%。

□2011年台灣經濟成長最主要貢獻來源為民間消費及輸出

一民間消費：兩機構均指出，失業趨緩、名目薪資上升，有助消費信心增強，提振民眾消費能力。

一固定資本形成：日本強震的後續效應可能對投資造成些微幅衝擊，但在全球經濟好轉，高科技商品需求熱度不減情況下，台綜院預估民間投資規模可望維持去年的水準；經濟學人智庫則預估固定資本形成成長2.5%，並指出兩岸關係改善，有助於吸引外人投資。

一商品及勞務輸出：經濟學人智庫指出，因日本強震造成關鍵零組件供應短缺，將明顯影響台灣第2季製造業生產及出口。不過，由於科技產品需求熱絡，以及陸客來台效益加持下，外需部門成長動能依舊強勁；台綜院看法相近。

□經濟學人智庫預估未來5年(2011年至2015年)台灣的平均經濟年成長為4.3%，民間消費及民間投資將穩定成長3.4%，輸出成長7%，主要受惠於兩岸關係持續改善，其中，放寬陸客來台、直航班次增加都有利服務輸出。

2011年台灣實質GDP及成長率

單位：新台幣億元；%

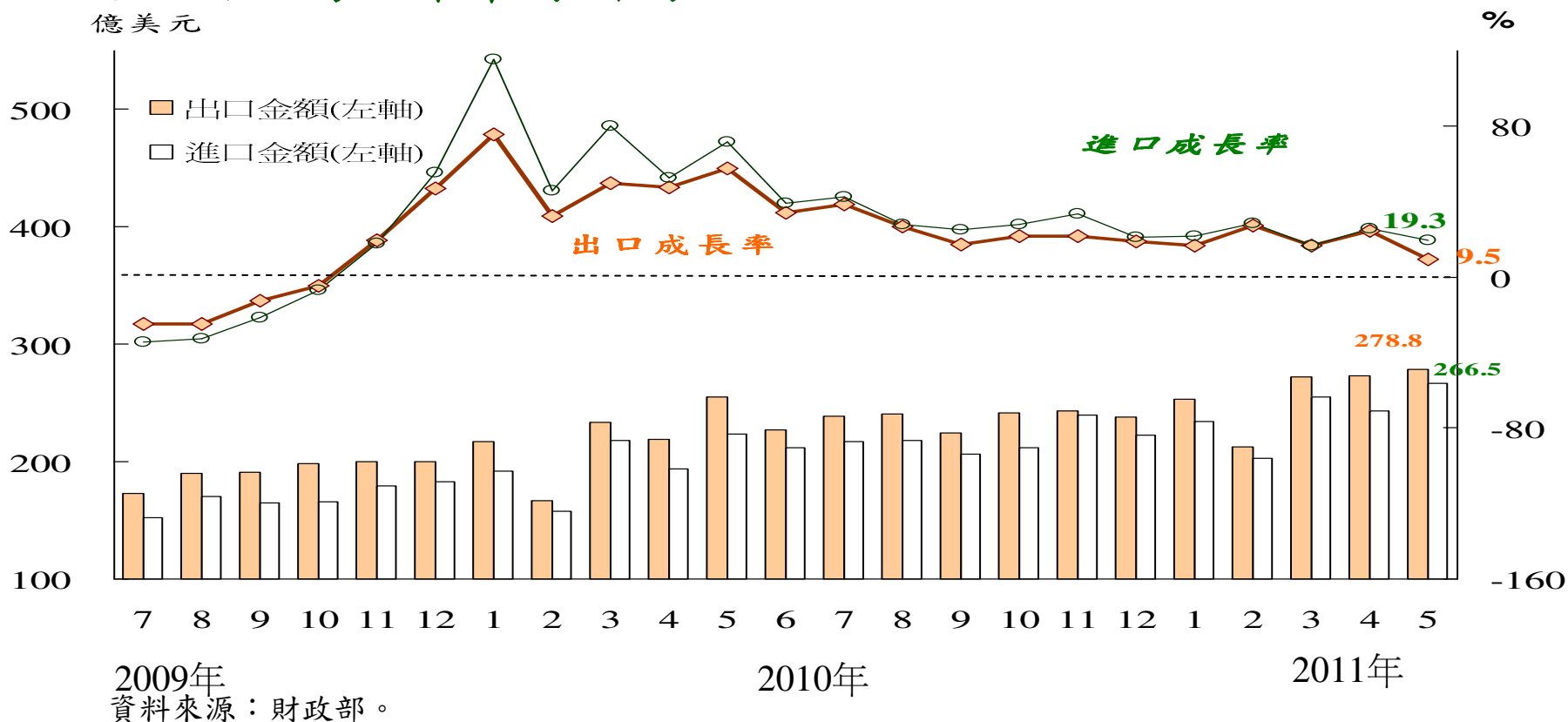
	GDP		民間消費		固定資本形成		民間投資		商品及勞務輸出	
	金額	成長率	金額	成長率	金額	成長率	金額	成長率	金額	成長率
主計處(5.19)	149,326	5.06 (4.92)	79,844	3.96 (3.85)	26,161	-1.04 (-2.26)	19,904	-0.62 (-1.81)	112,782	6.87 (5.21)
台灣綜合研究院(6.14)	149,173	4.95 (4.24)	79,824	3.93 (3.08)	26,401	-0.13 (-0.99)	20,176	0.75 (-0.23)	113,062	7.13 (5.46)
經濟學人智庫(6.8)	148,340	4.4 (4.0)	79,560	3.5 (3.5)	27,140	2.5 (2.5)	-	-	112,890	7.0 (5.8)

註：() 為前次預測值。

資料來源：各機構。

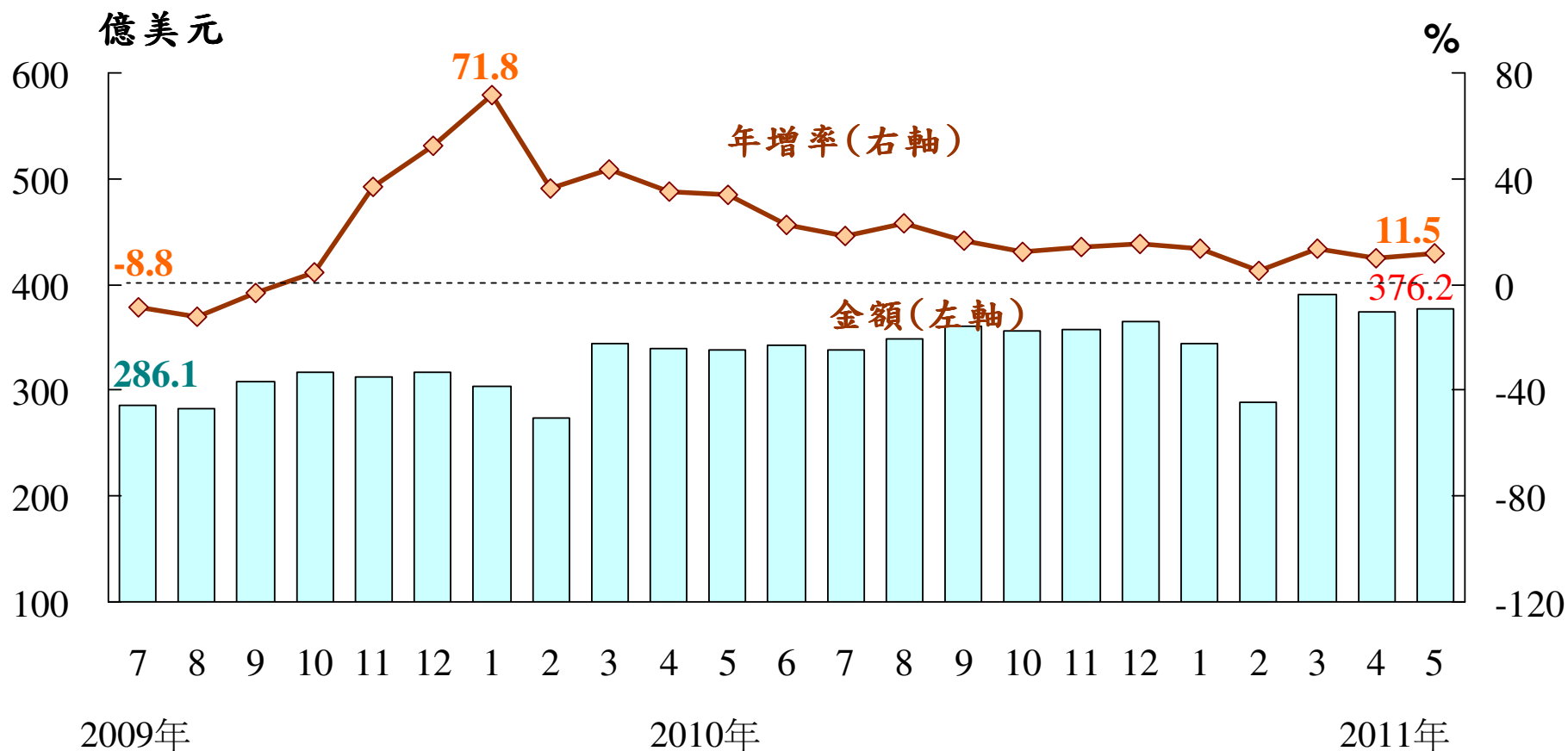
二、外貿金額再創新高

1.進、出口為歷年單月新高



1. 隨全球景氣持續擴張，2011年5月我國出口278.8億美元，較上年同月增加9.5%，進口266.5億美元，增加19.3%，出、進口值創歷年單月新高，惟成長幅度減緩。
2. 2011年1-5月我國出口總值1,289.8億美元，進口總值1,202.7億美元，均創歷年同期新高，分別較上年同期增加18.1%及22.0%。其中，對主要國家（地區）出口金額均創歷年同期新高，對美國之出口增幅更創歷年同期新高。進口金額方面，除自美國進口金額創歷年同期次高外，其餘均創歷年同期新高。

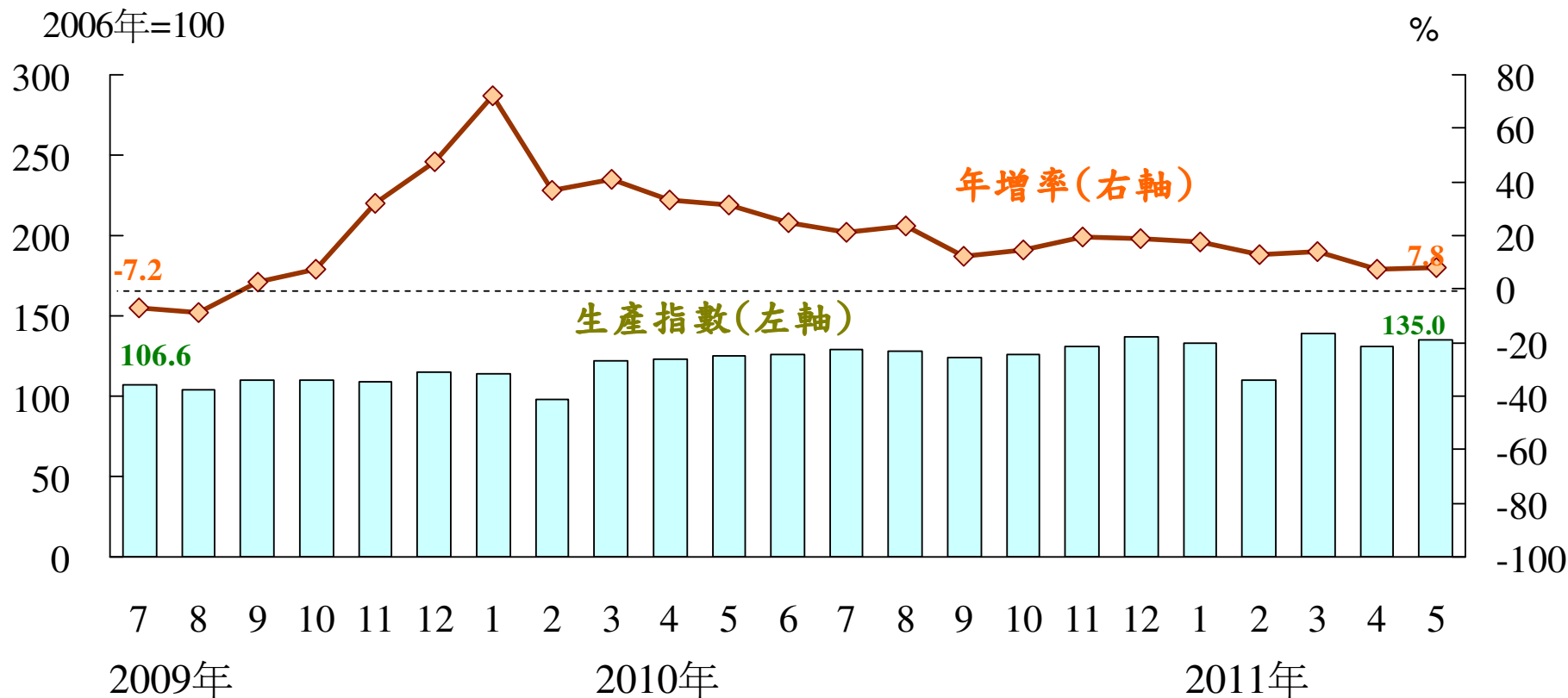
2. 外銷訂單持續增溫



資料來源：經濟部。

1. 因蘋果iPhone、iPad產品熱銷，帶動智慧型手機與平板電腦需求風潮，以及歐美市場需求持續增溫影響，2011年5月外銷訂單金額376.2億美元，創歷年單月次高水準，較上年同月增加11.5%。
2. 2011年1-5月外銷訂單金額1,773.4億美元，較上年同期增加10.9%。

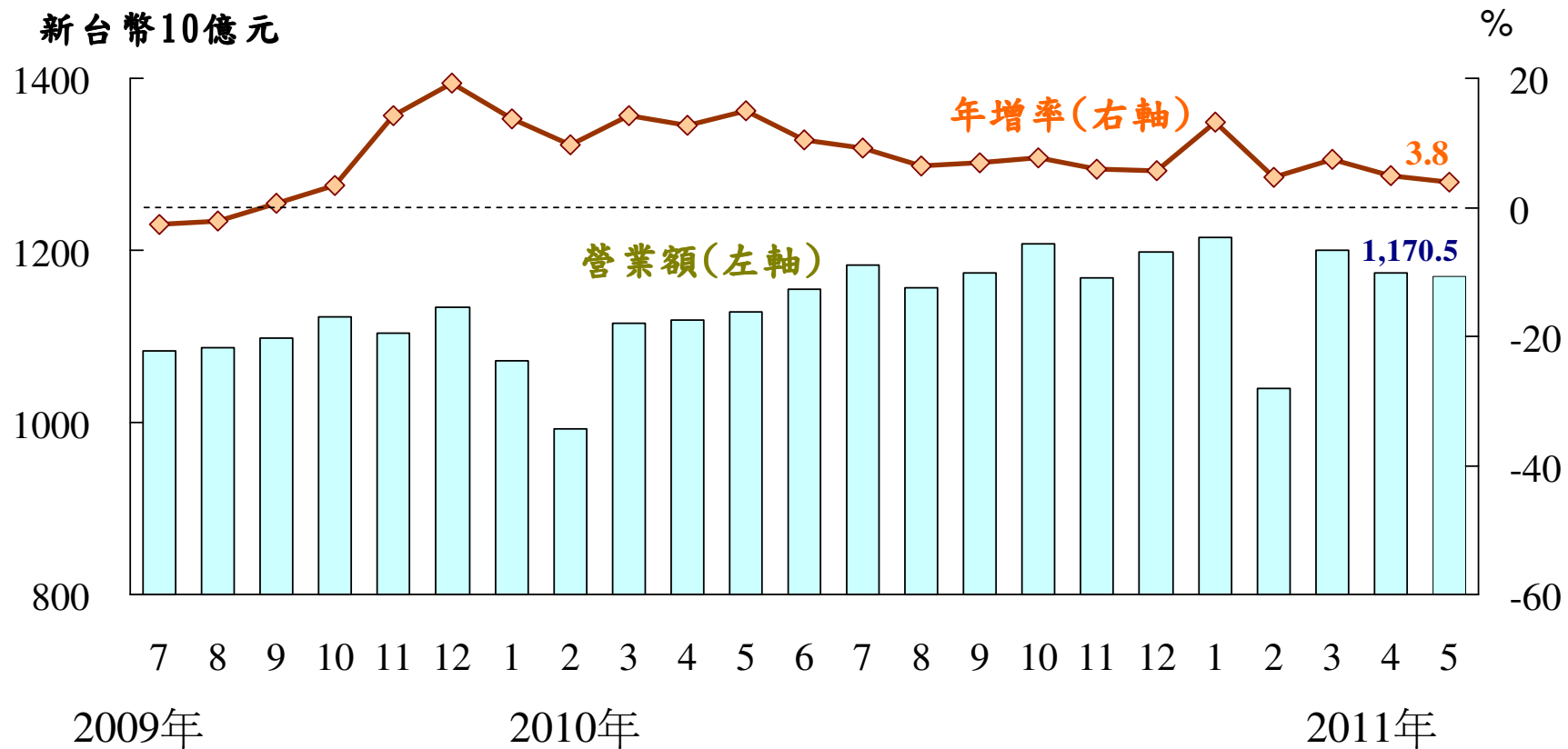
三、工業生產增幅走緩



資料來源：經濟部。

1. 儘管日本震災引發關鍵零組件缺料，持續抑制機械設備業及汽車業生產，然受惠於電子新產品上市激勵市場需求，以及機械產品出口成長，2011年5月工業生產指數為135.0，較上月增加2.7%，較上年同月增加7.8%。
2. 2011年1-5月，工業生產較上年同期增加11.66%，其中製造業增加12.17%，礦業及土石採取業、電力及燃氣供應業、用水供應業、建築工程業亦分別增加3.31%、1.35%、0.94%、1.00%。

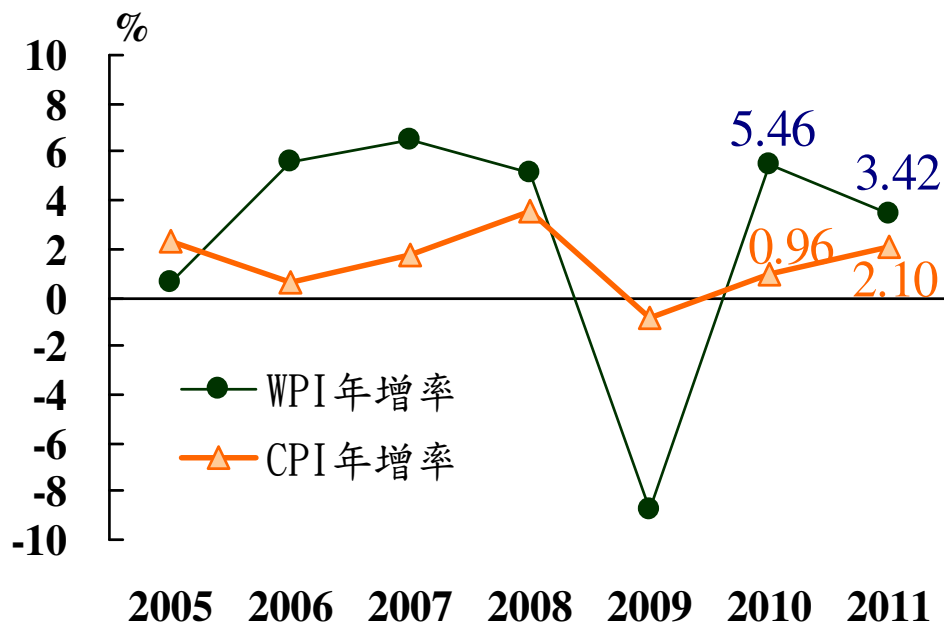
四、商業營業額持續增加



資料來源：經濟部。

- 1.隨景氣持續好轉，2011年5月商業營業額為1兆1,705億元，較上年同月增加3.8%，各業均呈正成長，其中以餐飲業增加4.94%最多，批發業增加3.99%次之，零售業增加3.16%再次之。
- 2.2011年1-5月累計商業營業額為5兆7,988億元，較上年同期增加6.87%。

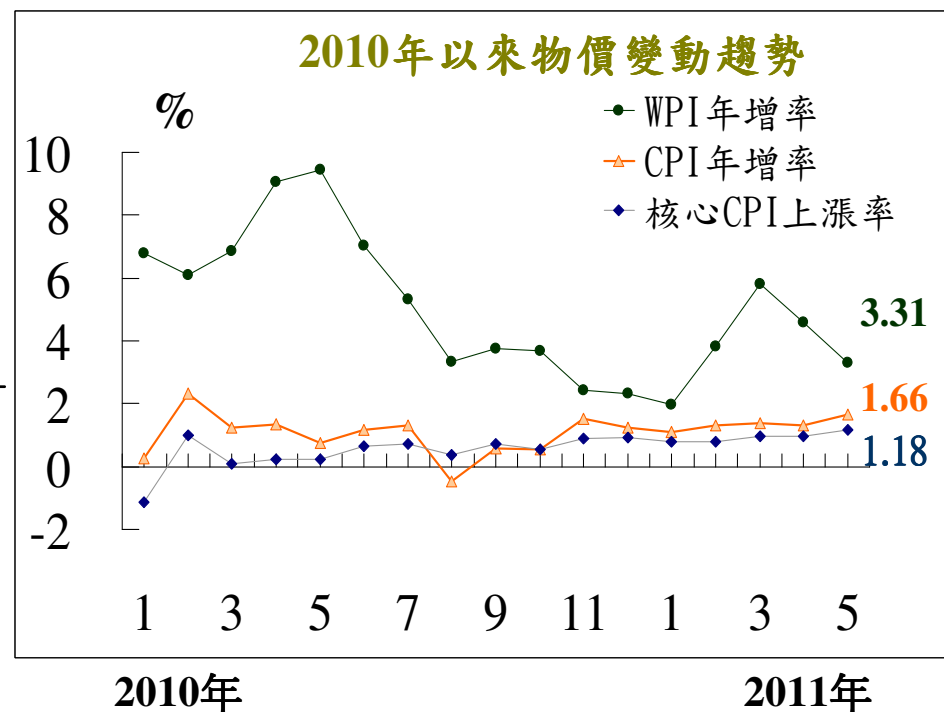
五、整體物價溫和上漲，惟宜注意後續發展



2005 2006 2007 2008 2009 2010 2011

資料來源：主計處。

(估計)



2010年

2011年

1. 2011年5月CPI較上年同月上漲1.66%，主因成衣、油料費、食用油、水果、水產品及肉類等價格上漲所致；WPI上漲3.31%，主因油品、紡織品及化學材料等價格續居相對高檔所致。
2. 2011年1-5月CPI較上年同期上漲1.36%，其中油料費隨國際油價走揚，上漲8.1%；WPI上漲3.91%，其中化學材料上漲14.25%，對總指數上漲影響最大。
3. 根據主計處5月19日預測，受國際糧食與石油價格上揚漸次傳遞影響，將推升國內相關商品價格上漲壓力，預期2011年全年CPI上漲2.10%，WPI上漲3.42%。

生活物價指數

基期：95年=100

類別	查價 項數	權數 (%)	100年5月			100年1-5月		
			指數	與上月比 較(%)	與上年同 月比較 (%)	指數	與上年同 期比較 (%)	
CPI總指數	424	1000	106.71	0.18	1.66	106.29	1.36	
生活 物價 指數	甲類	190	330.24	113.74	0.47	3.09	112.94	2.64
	食物類	180	260.82	113.47	0.8	2.79	112.63	2.24
	水電燃氣	5	36.87	108.96	0.01	0.86	108.62	0.51
	油料費	5	32.55	122.42	-1.42	7.9	121.37	8.05
	乙類	244	501.72	109.18	0.23	2.2	108.86	2
	食物類	180	260.82	113.47	0.8	2.79	112.63	2.24
	水電燃氣	5	36.87	108.96	0.01	0.86	108.62	0.51
	油料費	5	32.55	122.42	-1.42	7.9	121.37	8.05
	教養娛樂	54	171.48	99.71	-0.31	0.28	100.34	0.64
	丙類	239	426.8	111.01	0.41	2.45	110.01	1.9

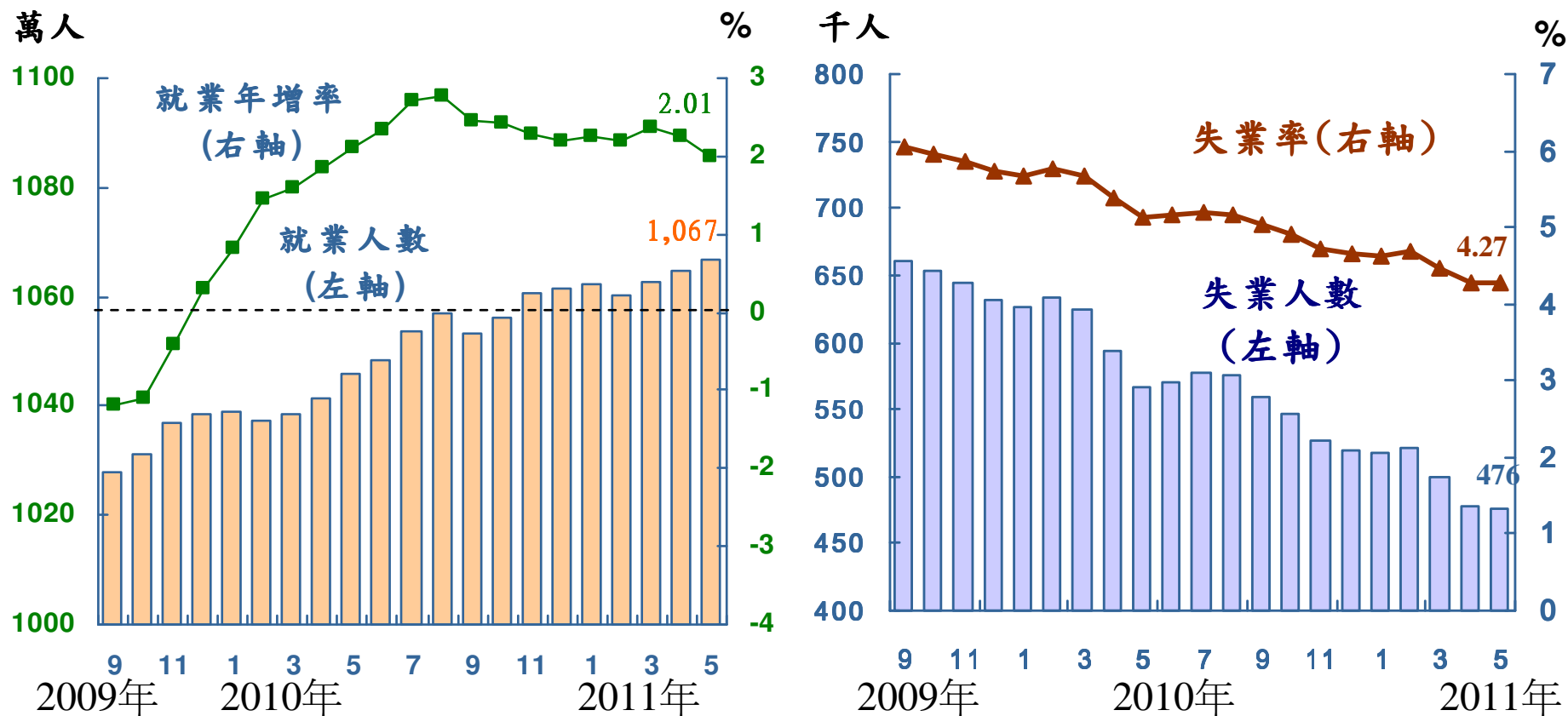
說明：1. 甲類：食物類、居住類之水電燃氣及交通類之油料費。
 2. 乙類：甲類+教養娛樂類(學雜補習費、3C電子產品、旅遊費用等)。
 3. 丙類：一般家庭較常購買之基本生活必需品，如食物、衣著(襯衫、休閒服等)、居住類之水電燃氣、交通類(油料費、運輸費及通訊費等)、醫療保健(門診費、掛號費等)和部份項目(居家清潔用品、有線電視租用費、肥皂、牙膏、洗髮精、衛生紙 等人身保養整潔用品及洗、剪髮等)。

資料來源：主計處。

受食物類及油料費價格上漲影響，5月生活物價指數皆較上年同月上漲。其中，甲類生活物價指數上漲3.09%；乙類上漲2.20%；丙類亦漲2.45%，漲幅皆較整體CPI漲幅1.66%為高。

六、勞動市場持續改善

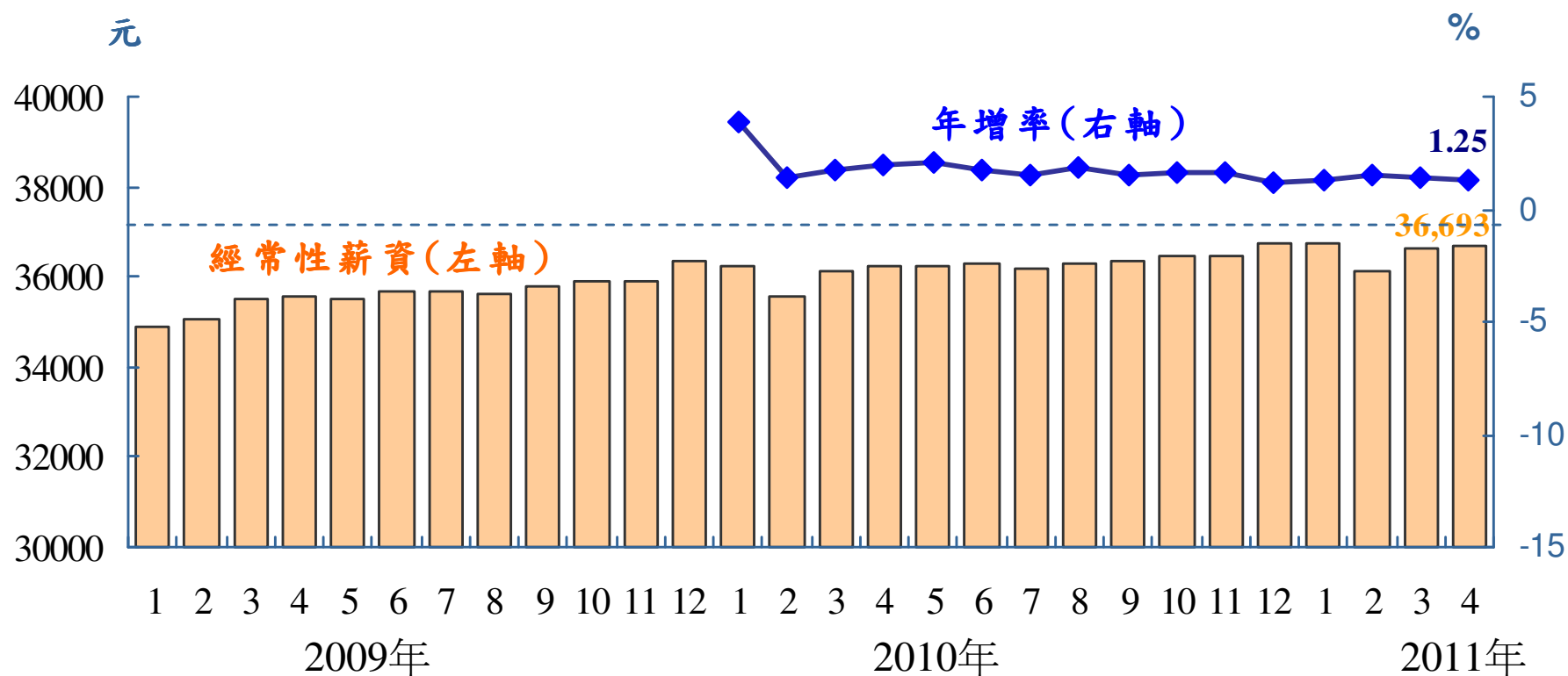
1. 就業人數增加，失業率下降



資料來源：行政院主計處。

1. 因企業僱用意願穩定成長，2011年5月就業人數為1,067萬人，較上年同月增加2.01%；失業率4.27%，較上年同月下降0.87個百分點，係近33個月最低水準。
2. 2011年1-5月平均就業人數為1,063.4萬人，較上年同期增加2.22%；平均失業人數為49.8萬人，減少18.18%。

2. 平均薪資成長



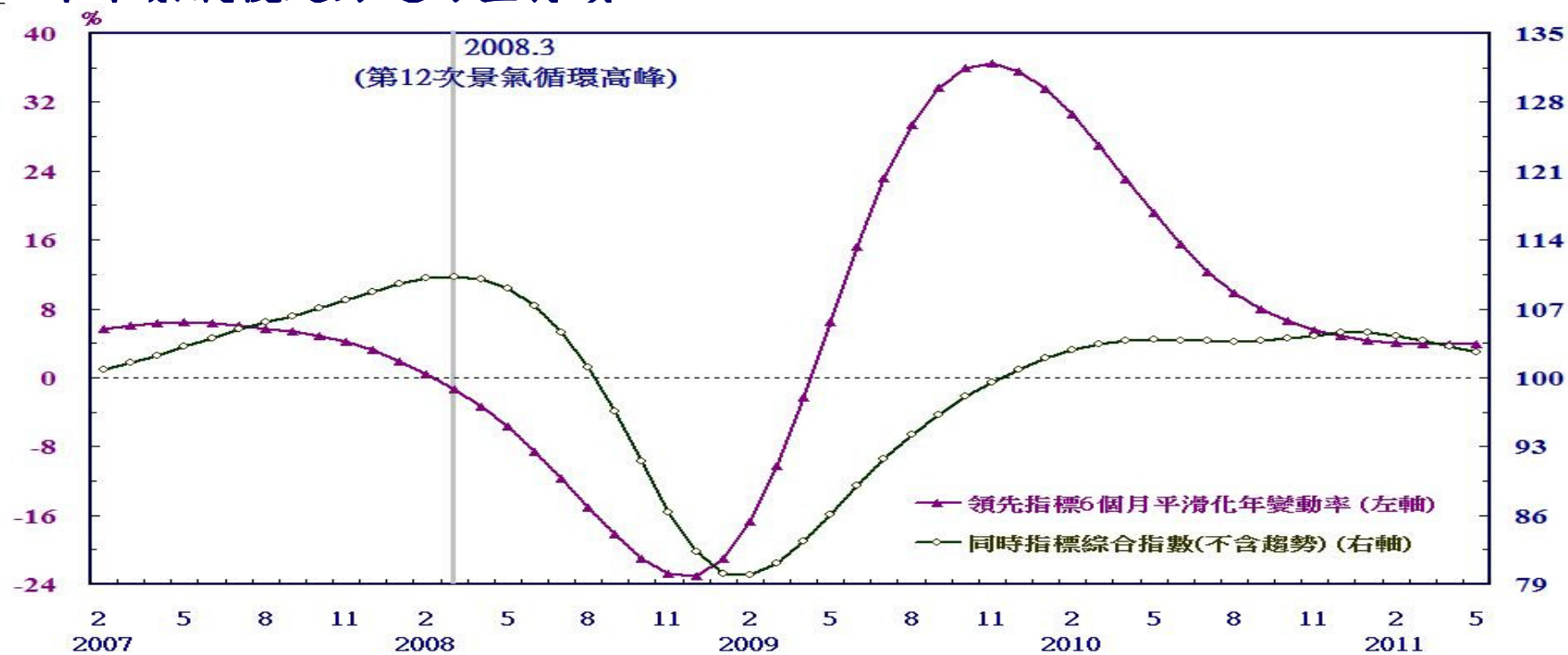
註：平均薪資包含經常性薪資及加班費、年終獎金、員工紅利、非按月發放之績效獎金與全勤獎金等非經常性薪資；配合2006年工商普查行業範圍擴增，2009年1月起工業及服務業部門統計，新增教育服務業(僅含短期補習班及汽車駕駛訓練班)及社會工作服務業(僅含兒童及嬰兒托育機構)。

資料來源：行政院主計處。

1. 2011年4月平均薪資為40,762元，較上月減少0.44%，較上年同月則增1.20%。其中，經常性薪資為36,693元，較上年同月增加1.25%，連續18個月呈現正成長。
2. 2011年1-4月平均薪資為52,505元，較上年同期增加4.08%，創歷年同期新高；1-4月經常性薪資為36,533元，較上年同期增加1.36%。

七、國內景氣保持穩健成長

- 2011年5月領先指標6個月平滑化年變動率3.87%，較上月略增0.03個百分點，不含趨勢之同時指標為102.6，較上月減少0.6%；同時指標小幅下滑，代表經濟成長動能由熱絡漸趨穩定，領先指標轉呈上升，則顯示未來景氣復甦力道可望持續。



面積、股價指數、SEMI半導體接單出貨比、工業及服務業加班工時。

- 2.同時指標構成項目包括：非農業部門就業人數、批發、零售及餐飲業營業額指數、實質海關出口值、電力(企業)總用電量、與實質機械及電機設備進口值、工業生產指數、製造業銷售量指數。

資料來源：經建會

- 2011年5月，景氣對策信號綜合判斷分數減為28分，總燈號續呈綠燈；整體而言，當前國內經濟仍穩定成長。

	燈號 分數	2010年										2011年						
		4月	5月	6月	7月	8月	9月	10月	11月	12月	1月	2月	3月	4月		5月		
		燈號	%	燈號	%	燈號	%	燈號	%	燈號	%	燈號	%	燈號	%	燈號	%	
綜合判斷		●	●	●	●	●	●	●	●	●	●	●	●	●	●	●	29 _r	28
貨幣總計數M1B		●	●	●	●	●	●	●	●	●	●	●	●	●	●	●	8.3	8.2
直接及間接金融		●	●	●	●	●	●	●	●	●	●	●	●	●	●	●	5.3	5.1
股價指數		●	●	●	●	●	●	●	●	●	●	●	●	●	●	●	10.0	18.4
工業生產指數		●	●	●	●	●	●	●	●	●	●	●	●	●	●	●	8.8 _r	8.4
非農業部門就業人數		●	●	●	●	●	●	●	●	●	●	●	●	●	●	●	2.5	2.3
海關出口值		●	●	●	●	●	●	●	●	●	●	●	●	●	●	●	13.9	-0.3
機械及電機設備進口值		●	●	●	●	●	●	●	●	●	●	●	●	●	●	●	-2.9	7.7
製造業銷售值		●	●	●	●	●	●	●	●	●	●	●	●	●	●	●	6.0 _r	6.5 _p
批發、零售及餐飲業營業額指數		●	●	●	●	●	●	●	●	●	●	●	●	●	●	●	2.8	2.1

綜合判斷說明：● 紅燈(45-38)，● 黃紅燈(37-32)，● 綠燈(31-23)，● 黃藍燈(22-17)，● 藍燈(16-9)。

註：各構成項目均為年變動率，除股價指數外均經季節調整。

資料來源：經建會。

八、2011年6月消費者信心指數微幅下降

□ 2011年6月，消費者信心指數較上月下降0.12點；其中，投資股票時機下降2.7點幅度最大。不過，家庭經濟狀況、國內經濟景氣與就業機會等3指標皆創調查以來的新高紀錄。

	總得點數	分類得點數					
		未來半年國內物價水準	未來半年家庭經濟狀況	未來半年國內經濟景氣	未來半年國內就業機會	未來半年投資股票時機	未來半年購買耐久性財貨時機
2010年6月	77.80	52.30	71.20	81.45	80.35	87.40	94.10
7月	78.64	53.25	71.55	82.15	81.50	92.90	90.50
8月	79.69	55.00	73.45	82.35	83.65	93.10	90.60
9月	80.14	54.00	73.55	82.00	85.30	96.20	89.80
10月	80.19	52.20	73.90	82.15	87.20	96.30	89.40
11月	81.66	53.20	75.60	84.30	90.45	97.00	89.40
12月	83.16	52.55	77.70	86.00	92.10	99.90	90.70
2011年1月	86.78	58.05	81.45	89.85	95.85	102.40	93.10
2月	85.89	50.35	81.75	89.80	96.75	92.80	103.90
3月	83.66	49.90	80.50	88.00	96.60	85.60	101.35
4月	85.78	51.10	83.05	89.30	100.45	90.10	100.65
5月(1)	85.40	51.40	84.70	90.55	102.60	81.10	102.05
6月(2)	85.28	52.25	84.75	90.85	103.45	78.40	101.95
(2)較(1)變動百分點	-0.12	0.85	0.05	0.30	0.85	-2.70	-0.10

註：點數介於1~200。

資料來源：中央大學台灣經濟發展研究中心，2011年6月消費者信心指數調查報告，2011年6月27日發布。

參、結語

- 一、今年以來，全球經濟仍持續擴張，惟仍面臨諸多不確定因素，舉如：歐債危機尚未解除、美國經濟與中國大陸經濟可能走緩、食物及能源價格上漲壓力續存等，致國際貨幣基金(IMF)及環球透視機構(GI)均下調今年全球經濟成長率之預測。依據GI預測，2011年全球經濟成長率將由2010年的4.1%減緩至3.4%，2012將升至4.0%。
- 二、國內方面，在輸出及民間部門需求帶動下，國內各項經濟指標持續成長，整體物價溫和上漲，失業率下降。台綜院及經濟學人智庫於今年6月分別調高今年台灣經濟成長預測，並指出民間消費及輸出將成為2011年台灣經濟成長最主要貢獻來源。但值得注意的是，國際大宗物資價格上漲的壓力未除，對國內物價的可能影響須持續關注。
- 三、投資的成長是帶動就業、薪資及消費成長最主要的關鍵。政府將持續改善投資環境、善用ECFA的利基，並推動「產業有家，家有產業」計畫，與國內外招商計畫搭配，加速排除投資障礙，以吸引更多的跨國企業來臺投資，落實經濟果實為全民所共享。

簡報完畢



敬請指教