

國家發展委員會 新聞稿

111年5月份景氣概況

發布日期：111年6月27日

發布單位：經濟發展處

111年5月景氣對策信號綜合判斷分數為28分，與上月持平，燈號續呈綠燈；領先指標續呈下跌，同時指標經回溯修正後呈連續4個月下跌，顯示景氣擴張力道趨緩，須密切關注後續發展。

受到中國防疫封控、俄烏戰爭、全球通膨壓力升溫等影響，壓抑全球經貿成長動能，企業信心亦受挫，5月份製造業銷售量指數年增率、製造業營業氣候測驗點均下滑，惟貿易面指標則受惠5G、高效能運算、車用電子等應用需求擴增，仍保持強勁成長；內需部分，相較去年同月升級三級警戒，今年國內漸與疫情共存，批發、零售及餐飲業營業額較去年同期擴增。

展望未來，出口方面，由於新興科技應用及數位轉型需求續強，且各國持續鬆綁邊境管制，加以中國逐步解封，有助維持終端需求動能；投資方面，國內半導體供應鏈持續擴大投資，以及投資台灣三大方案延續，加以綠能投資持續擴增，均有助推升國內投資動能；惟俄烏戰爭僵持、全球通膨壓力持續、新冠疫情未除，且供應鏈瓶頸、主要國家貨幣政策緊縮步調等不確定因素仍存，恐增添全球經濟下行風險，仍須審慎關注後續發展，並妥為因應。

1.景氣對策信號（詳圖1、圖2）

111年5月為28分，與上月持平，燈號續呈綠燈。9項構成項目中，批發、零售及餐飲業營業額由綠燈轉呈紅燈，分數增加2分，製造業銷售量指數由綠燈轉呈黃藍燈、製造業營業氣候測驗點由黃藍燈轉呈藍燈，分數各減少1分；其餘6項燈號不變。個別構成項目說明如下：

- 貨幣總計數M1B變動率：由上月9.8%減至8.7%，燈號續呈黃紅燈。
- 股價指數變動率：由上月-0.7%減至-1.9%，燈號續呈黃藍燈。
- 工業生產指數變動率：由上月下修值6.7%減至3.5%，燈號續呈綠燈。
- 非農業部門就業人數變動率：由上月-0.88%增至-0.12%，燈號續呈藍燈。
- 海關出口值變動率：由上月24.9%減至20.4%，燈號續呈紅燈。
- 機械及電機設備進口值變動率：由上月28.1%減至24.5%，燈號續呈紅燈。
- 製造業銷售量指數變動率：由上月下修值3.1%減至-1.7%，燈號由綠燈轉呈黃藍燈。
- 批發、零售及餐飲業營業額變動率：由上月4.9%增至9.5%，燈號由綠燈轉呈紅燈。
- 製造業營業氣候測驗點：由上月上修值94.8點減至92.6點，燈號由黃藍燈轉呈藍燈。

2.景氣指標

(1)領先指標

- 領先指標不含趨勢指數為99.03，較上月下降0.70%（詳

表1、圖3)。

- 7個構成項目經去除長期趨勢後，僅建築物開工樓地板面積較上月上升；其餘6項較上月下滑，分別為：製造業營業氣候測驗點、實質貨幣總計數M1B、股價指數、外銷訂單動向指數、工業及服務業受僱員工淨進入率、實質半導體設備進口值。

(2)同時指標

- 同時指標不含趨勢指數為100.64，較上月下降0.56%（詳表2、圖4）。
- 7個構成項目經去除長期趨勢後，僅實質海關出口值較上月上升；其餘6項較上月下滑，分別為：製造業銷售量指數、批發、零售及餐飲業營業額、工業生產指數、電力（企業）總用電量、非農業部門就業人數、實質機械及電機設備進口值。

(3)落後指標

- 落後指標不含趨勢指數為104.73，較上月上升0.60%（詳表3、圖5）。
- 5個構成項目經去除長期趨勢後，3項較上月上升，包括製造業單位產出勞動成本指數、製造業存貨價值、金融業隔夜拆款利率；其餘2項較上月下滑，分別為：全體金融機構放款與投資、失業率。

聯絡人：經濟發展處吳明蕙處長、廖銘傳專員

聯絡電話：(02)2316-5851、5319

下次發布日期為 111 年 7 月 27 日（星期三）下午 4 時

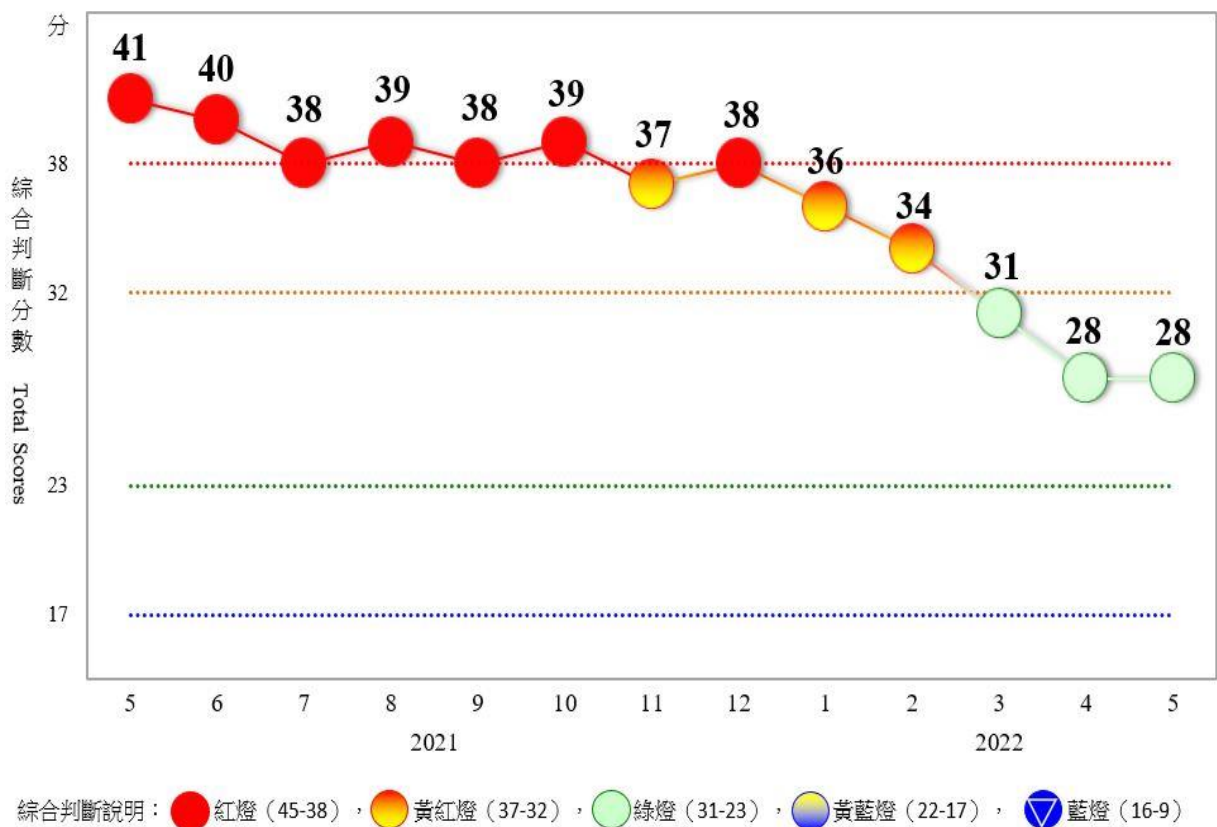


圖 1 近 1 年景氣對策信號走勢圖

		2021年								2022年						
		5月	6月	7月	8月	9月	10月	11月	12月	1月	2月	3月	4月		5月	
		燈號	分數	燈號	分數	燈號	分數	燈號	分數	燈號	分數	燈號	分數	燈號	%	燈號
綜合判斷	燈號	●	●	●	●	●	●	●	●	●	●	●	●	●	●	●
	分數	41	40	38	39	38	39	37	38	36	34	31	28	28		
貨幣總計數M1B		●	●	●	●	●	●	●	●	●	●	●	●	9.8	●	8.7
股價指數		●	●	●	●	●	●	●	●	●	●	●	●	-0.7	●	-1.9
工業生產指數		●	●	●	●	●	●	●	●	●	●	●	●	6.7 _r	●	3.5
非農業部門就業人數		●	●	●	●	●	●	●	●	●	●	●	●	-0.88	●	-0.12
海關出口值		●	●	●	●	●	●	●	●	●	●	●	●	24.9	●	20.4
機械及電機設備進口值		●	●	●	●	●	●	●	●	●	●	●	●	28.1	●	24.5
製造業銷售量指數		●	●	●	●	●	●	●	●	●	●	●	●	3.1 _r	●	-1.7
批發、零售及餐飲業營業額		●	●	●	●	●	●	●	●	●	●	●	●	4.9	●	9.5
製造業營業氣候測驗點		●	●	●	●	●	●	●	●	●	●	●	●	94.8 _r	●	92.6

註：1.各構成項目除製造業營業氣候測驗點之單位為點(基期為95年)外，其餘均為年變動率；除股價指數外均經季節調整。
2. r為修正值。

圖 2 一年來景氣對策信號

表 1 景氣領先指標

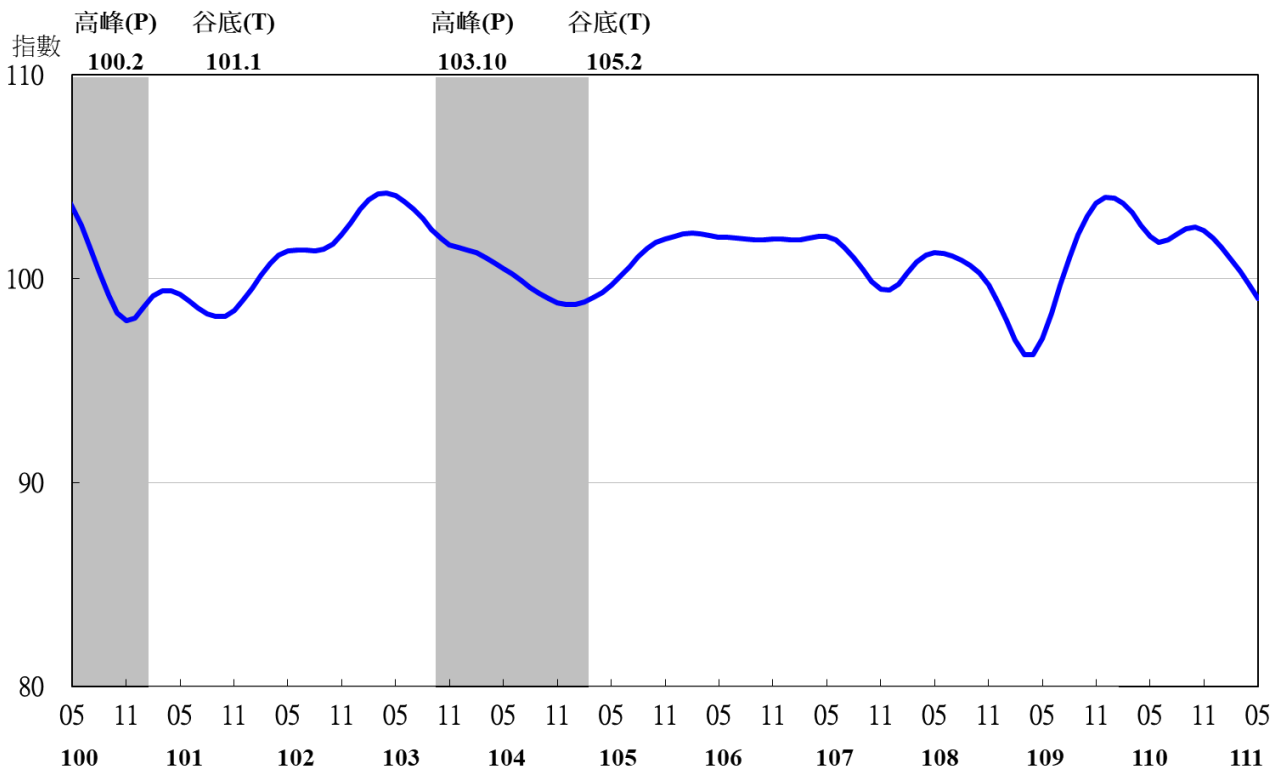
項 目	指數						
	110 年 (2021)		111 年 (2022)				
	11 月	12 月	1 月	2 月	3 月	4 月	5 月
不含趨勢指數	102.35	102.00	101.52	100.95	100.36	99.72	99.03
較上月變動 (%)	-0.17	-0.35	-0.47	-0.56	-0.58	-0.64	-0.70
構成項目¹							
外銷訂單動向指數 ²	100.70	100.39	100.06	99.67	99.28	98.93	98.62
實質貨幣總計數 M1B	100.43	100.29	100.12	99.90	99.62	99.31	98.99
股價指數	100.45	100.34	100.20	100.00	99.74	99.44	99.11
工業及服務業受僱員工淨進入率 ³	100.72	100.69	100.60	100.49	100.37	100.21	100.04
建築物開工樓地板面積 ⁴	99.12	99.37	99.73	100.24	100.91	101.55	102.12
實質半導體設備進口值	100.49	100.32	100.11	99.89	99.71	99.60	99.51
製造業營業氣候測驗點	100.40	100.26	100.01	99.65	99.17	98.62	98.05

註：1.本表構成項目指數為經季節調整、剔除長期趨勢，並平滑化與標準化後之數值。以下表同。

2.外銷訂單動向指數採用以家數計算之動向指數。

3.淨進入率=進入率-退出率。

4.建築物開工樓地板面積僅包含住宿類（住宅）、商業類、辦公服務類、工業倉儲類 4 項統計資料。



註：陰影區表景氣循環收縮期，以下圖同。

表 2 景氣同時指標

項 目	指數						
	110 年 (2021)		111 年 (2022)				
	11 月	12 月	1 月	2 月	3 月	4 月	5 月
不含趨勢指數	101.55	101.80	101.98	101.96	101.67	101.21	100.64
較上月變動 (%)	0.28	0.25	0.17	-0.02	-0.29	-0.45	-0.56
構成項目							
工業生產指數	100.49	100.37	100.26	100.11	99.89	99.67	99.44
電力(企業)總用電量	100.94	100.77	100.59	100.38	100.14	99.92	99.70
製造業銷售量指數	100.77	100.53	100.27	99.99	99.68	99.33	98.95
批發、零售及餐飲業營業額	101.10	101.36	101.51	101.53	101.43	101.18	100.86
非農業部門就業人數	99.48	99.72	99.86	99.89	99.83	99.72	99.57
實質海關出口值	99.34	99.91	100.54	101.07	101.38	101.57	101.70
實質機械及電機設備進口值	100.22	100.18	100.19	100.22	100.24	100.23	100.18

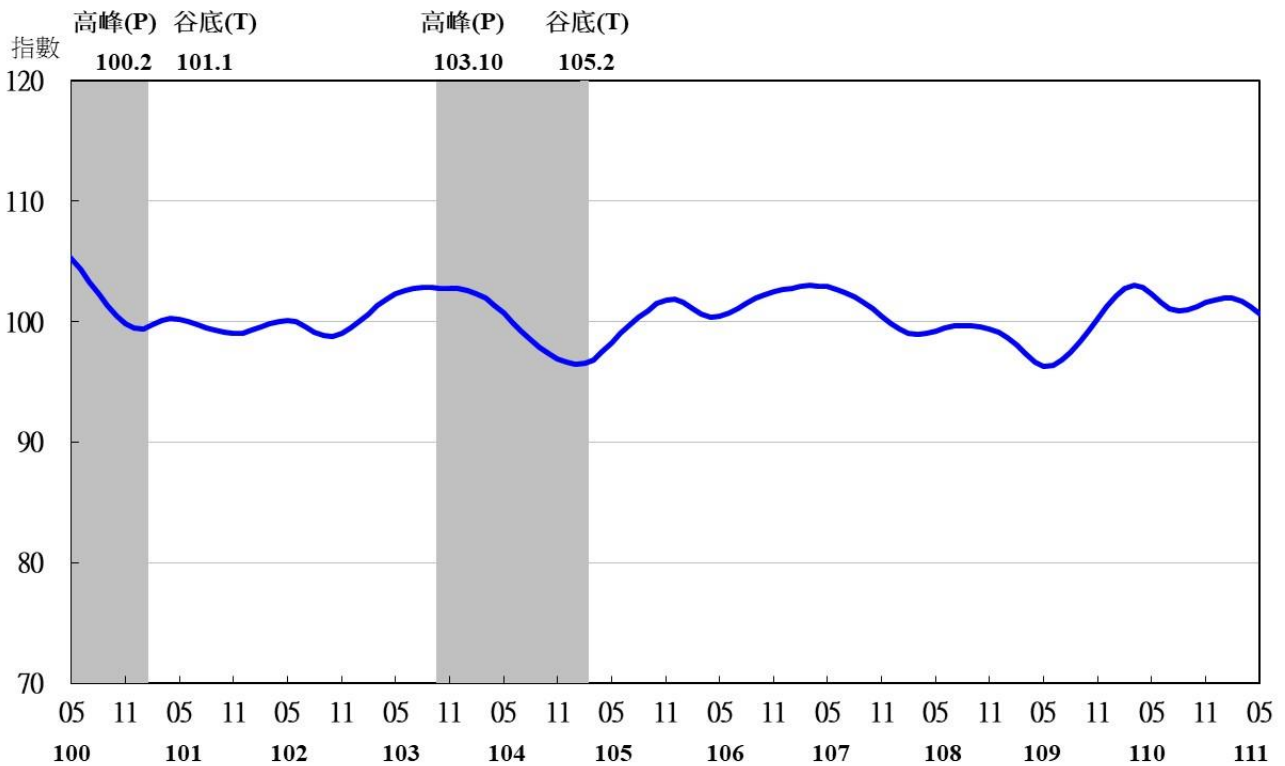


表 3 景氣落後指標

指數

項 目	110 年 (2021)		111 年 (2022)				
	11 月	12 月	1 月	2 月	3 月	4 月	5 月
不含趨勢指數	101.96	102.36	102.66	103.00	103.52	104.11	104.73
較上月變動 (%)	0.55	0.39	0.30	0.33	0.50	0.57	0.60
構成項目							
失業率 ¹	100.16	100.53	100.77	100.91	100.97	100.985	100.976
製造業單位產出勞動成本指數	99.89	99.86	99.87	100.00	100.35	100.81	101.31
金融業隔夜拆款利率	99.97	99.98	100.01	100.05	100.10	100.16	100.22
全體金融機構放款與投資	100.46	100.41	100.33	100.20	100.00	99.74	99.45
製造業存貨價值	101.60	101.72	101.85	102.05	102.33	102.69	103.09

註：1.失業率取倒數計算。

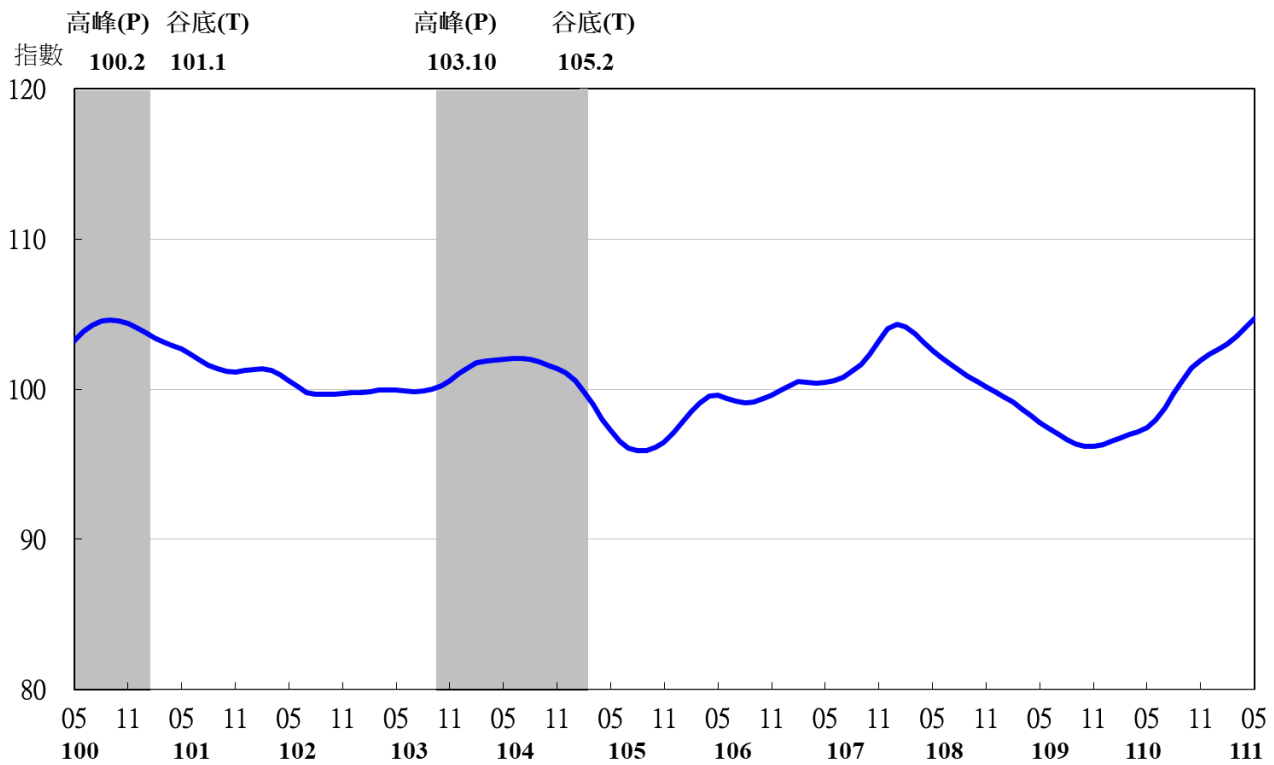


圖 5 落後指標不含趨勢指數走勢圖