

## 國家發展委員會 新聞稿

### 111年2月份景氣概況

發布日期：111年3月28日

發布單位：經濟發展處

111年2月景氣對策信號綜合判斷分數為34分，較上月減少2分，燈號續呈黃紅燈；領先指標下跌，但同時指標持續上升，顯示國內景氣仍處穩健成長。

外需部分，受惠5G通訊、高效能運算、車用電子等新興科技應用需求強勁，且整體外需動能持續，帶動2月貿易、生產及金融面指標保持成長；內需部分，由於國內疫苗覆蓋率持續提高，加以業者促銷活動及冷冬商機挹注，批發、零售及餐飲業營業額較去年同期擴增。惟俄烏軍事衝突影響全球經貿動能，國內景氣擴張動能較為溫和。

展望未來，出口方面，隨主要經濟體陸續放寬防疫管制措施，有助提升終端需求力道，且科技創新應用及數位轉型持續擴展，出口動能可望延續；投資方面，半導體供應鏈持續加大在台投資，綠能投資持續擴增，均有助推升國內投資動能；惟俄烏軍事衝突加深全球通膨壓力，恐干擾全球經濟成長力道，且新冠疫情未除，供應鏈瓶頸問題仍存，均增添未來不確定性，仍須密切關注後續發展，並妥為因應。

## 1.景氣對策信號（詳圖1、圖2）

111年2月為34分，較上月減少2分，燈號續呈黃紅燈。9項構成項目中，機械及電機設備進口值由紅燈轉呈黃紅燈，製造業銷售量指數由黃紅燈轉呈綠燈，分數各減少1分；其餘7項燈號不變。個別構成項目說明如下：

- 貨幣總計數M1B變動率：由上月10.9%增至11.4%，燈號續呈黃紅燈。
- 股價指數變動率：由上月17.2%減至12.3%，燈號續呈黃紅燈。
- 工業生產指數變動率：由上月下修值7.8%減至7.4%，燈號續呈黃紅燈。
- 非農業部門就業人數變動率：由上月-0.41%減至-0.42%，燈號續呈藍燈。
- 海關出口值變動率：由上月19.9%增至36.2%，燈號續呈紅燈。
- 機械及電機設備進口值變動率：由上月21.8%減至14.6%，燈號由紅燈轉呈黃紅燈。
- 製造業銷售量指數變動率：由上月下修值6.7%減至4.6%，燈號由黃紅燈轉呈綠燈。
- 批發、零售及餐飲業營業額變動率：由上月下修值9.6%減至8.4%，燈號續呈紅燈。
- 製造業營業氣候測驗點：由上月103.9點減至101.4點，燈號續呈黃紅燈。

## 2.景氣指標

### (1)領先指標

- 領先指標不含趨勢指數為100.65，較上月下降0.64%（詳表1、圖3）。

- 7個構成項目經去除長期趨勢後，全部較上月下滑，包括實質半導體設備進口值、工業及服務業受僱員工淨進入率、外銷訂單動向指數、實質貨幣總計數M1B、建築物開工樓地板面積、製造業營業氣候測驗點、股價指數。

### (2)同時指標

- 同時指標不含趨勢指數為102.99，較上月上升0.32%（詳表2、圖4）。
- 7個構成項目經去除長期趨勢後，4項較上月上升，包括非農業部門就業人數、批發、零售及餐飲業營業額、實質海關出口值、工業生產指數；其餘3項較上月下滑，分別為：製造業銷售量指數、實質機械及電機設備進口值、電力（企業）總用電量。

### (3)落後指標

- 落後指標不含趨勢指數為104.04，較上月上升0.06%（詳表3、圖5）。
- 5個構成項目經去除長期趨勢後，3項較上月上升，包括失業率、製造業存貨價值、金融業隔夜拆款利率；其餘2項較上月下滑，分別為：製造業單位產出勞動成本指數、全體金融機構放款與投資。

聯絡人：經濟發展處吳明蕙處長、郭重附科長

聯絡電話：(02)2316-5851、5346

下次發布日期為 111 年 4 月 27 日（星期三）下午 4 時

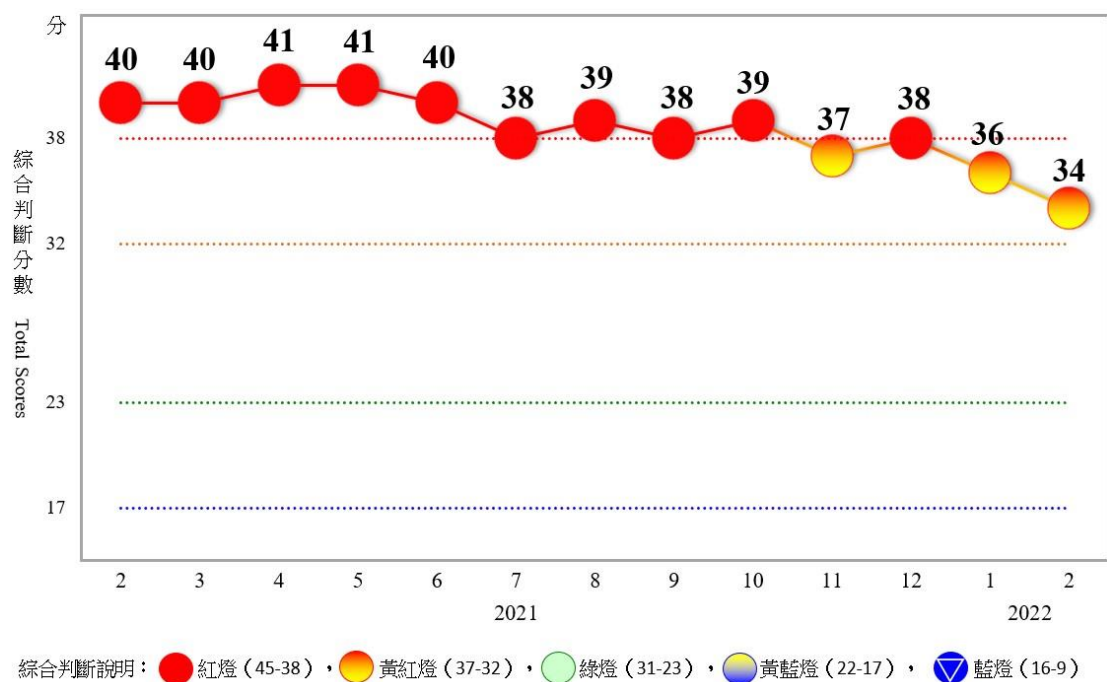


圖 1 近 1 年景氣對策信號走勢圖

	燈號 分數	2021年												2022年			
		2月	3月	4月	5月	6月	7月	8月	9月	10月	11月	12月	1月		2月		
		燈號	%	燈號	%	燈號	%	燈號	%	燈號	%	燈號	%	燈號	%		
綜合判斷		●	●	●	●	●	●	●	●	●	●	●	●	●	●	●	
貨幣總計數MIB	40	●	●	●	●	●	●	●	●	●	●	●	●	●	●	●	
股價指數	40	●	●	●	●	●	●	●	●	●	●	●	●	●	●	●	
工業生產指數	41	●	●	●	●	●	●	●	●	●	●	●	●	●	●	●	
非農業部門就業人數	41	●	●	●	●	●	●	●	●	●	●	●	●	●	●	●	
海關出口值	40	●	●	●	●	●	●	●	●	●	●	●	●	●	●	●	
機械及電機設備進口值	38	●	●	●	●	●	●	●	●	●	●	●	●	●	●	●	
製造業銷售量指數	39	●	●	●	●	●	●	●	●	●	●	●	●	●	●	●	
批發、零售及餐飲業營業額	38	●	●	●	●	●	●	●	●	●	●	●	●	●	●	●	
製造業營業氣候測驗點	39	●	●	●	●	●	●	●	●	●	●	●	●	●	●	●	

註：1.各構成項目除製造業營業氣候測驗點之單位為點(基期為95年)外，其餘均為年變動率；除股價指數外均經季節調整。  
2. r 為修正值。

圖 2 一年來景氣對策信號

表 1 景氣領先指標

項 目	指數							
	110 年 (2021)					111 年 (2022)		
	8 月	9 月	10 月	11 月	12 月	1 月	2 月	
<b>不含趨勢指數</b>	101.99	102.28	102.40	102.23	101.84	101.29	100.65	
較上月變動 (%)	0.33	0.29	0.12	-0.17	-0.38	-0.53	-0.64	
<b>構成項目<sup>1</sup></b>								
外銷訂單動向指數 <sup>2</sup>	100.54	100.54	100.50	100.40	100.27	100.14	99.96	
實質貨幣總計數 M1B	100.53	100.41	100.30	100.18	100.06	99.93	99.81	
股價指數	100.57	100.43	100.31	100.22	100.14	100.08	100.01	
工業及服務業受僱員工淨進入率 <sup>3</sup>	99.71	100.45	100.89	101.02	100.95	100.75	100.49	
建築物開工樓地板面積 <sup>4</sup>	99.33	99.44	99.60	99.64	99.60	99.50	99.38	
實質半導體設備進口值	100.31	100.43	100.47	100.39	100.22	99.97	99.70	
製造業營業氣候測驗點	100.32	100.13	99.98	99.88	99.79	99.69	99.57	

註：1.本表構成項目指數為經季節調整、剔除長期趨勢，並平滑化與標準化後之數值。以下表同。

2.外銷訂單動向指數採用以家數計算之動向指數。

3.淨進入率=進入率-退出率。

4.建築物開工樓地板面積僅包含住宿類（住宅）、商業類、辦公服務類、工業倉儲類 4 項統計資料。

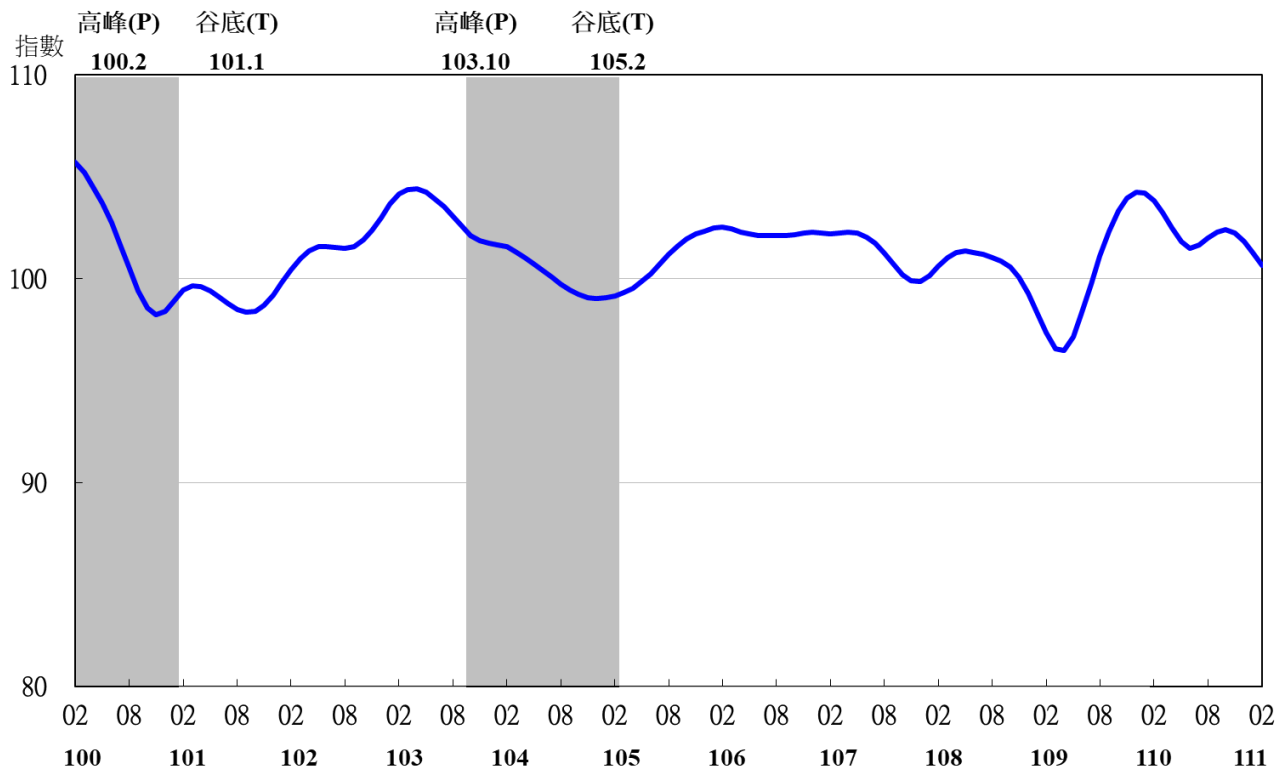


圖 3 領先指標不含趨勢指數走勢圖

註：陰影區表景氣循環收縮期，以下圖同。

表 2 景氣同時指標

項 目	指數							
	110 年 (2021)					111 年 (2022)		
	8 月	9 月	10 月	11 月	12 月	1 月	2 月	
不含趨勢指數	101.24	101.52	101.86	102.14	102.39	102.66	102.99	
較上月變動 (%)	0.08	0.27	0.34	0.28	0.24	0.27	0.32	
構成項目								
工業生產指數	100.66	100.50	100.38	100.31	100.33	100.45	100.62	
電力(企業)總用電量	100.61	100.79	100.93	100.91	100.85	100.824	100.820	
製造業銷售量指數	101.12	100.94	100.74	100.53	100.32	100.12	99.92	
批發、零售及餐飲業營業額	100.10	100.50	100.94	101.35	101.68	101.96	102.22	
非農業部門就業人數	98.39	98.63	98.96	99.32	99.65	99.95	100.24	
實質海關出口值	100.19	100.42	100.66	100.88	101.03	101.16	101.36	
實質機械及電機設備進口值	100.60	100.49	100.37	100.28	100.22	100.19	100.18	

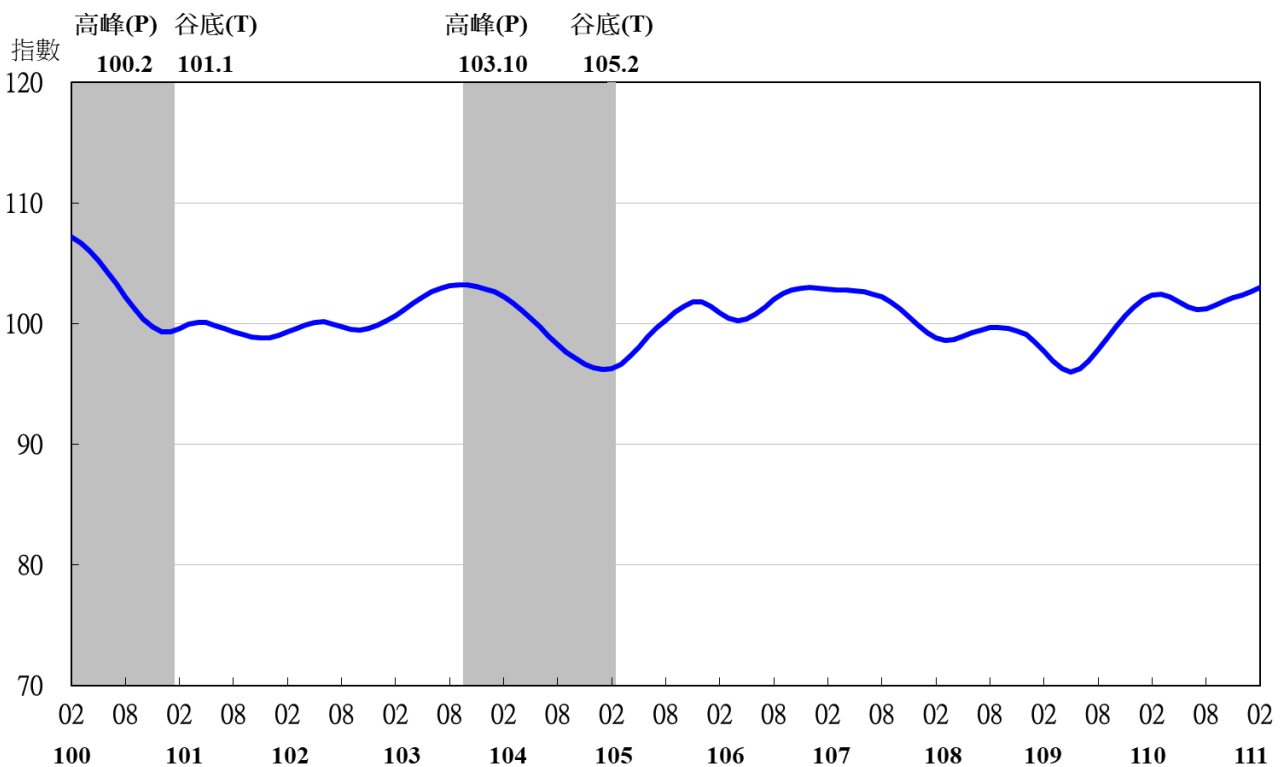


表 3 景氣落後指標

項 目	110 年 (2021)					111 年 (2022)	
	8 月	9 月	10 月	11 月	12 月	1 月	2 月
	不含趨勢指數	100.94	101.95	102.79	103.40	103.79	103.98
較上月變動 (%)	1.10	1.00	0.82	0.60	0.38	0.18	0.06
<b>構成項目</b>							
失業率 <sup>1</sup>	98.81	99.30	99.86	100.40	100.87	101.29	101.69
製造業單位產出勞動成本指數	100.09	100.31	100.39	100.33	100.15	99.84	99.45
金融業隔夜拆款利率	100.01	100.01	100.02	100.03	100.03	100.04	100.05
全體金融機構放款與投資	100.57	100.49	100.40	100.33	100.29	100.27	100.23
製造業存貨價值	101.55	101.97	102.29	102.53	102.69	102.80	102.90

註：1.失業率取倒數計算。

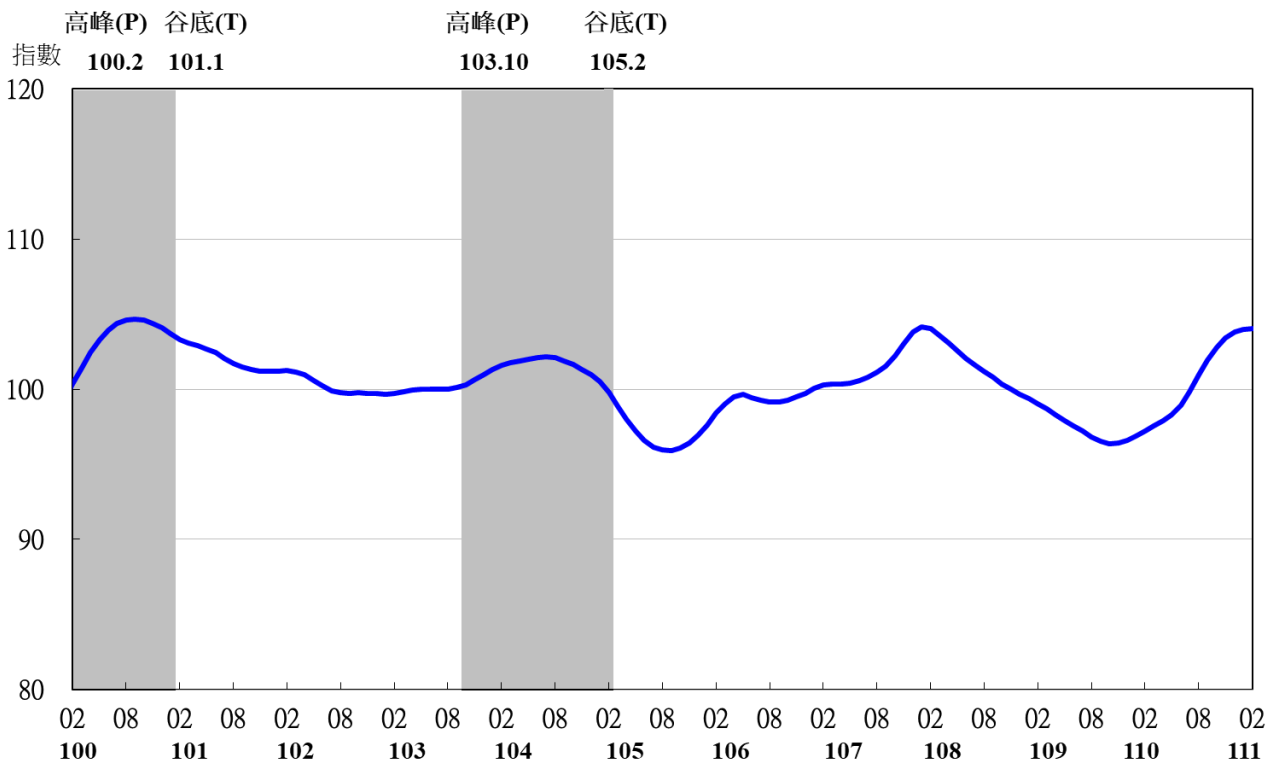


圖 5 落後指標不含趨勢指數走勢圖