

## 國家發展委員會 新聞稿

### 110年9月份景氣概況

發布日期：110年10月27日

發布單位：經濟發展處

110年9月景氣對策信號綜合判斷分數為38分，較上月減少1分，燈號續呈紅燈；景氣領先指標續呈上升，同時指標雖呈下跌，惟跌幅持續縮小，反映疫情影響已減緩。

外需部分，受惠5G、高效能運算、車用電子等新興科技應用需求強勁，以及消費性電子新品陸續上市，且傳產貨品需求亦穩定擴增，帶動9月貿易、生產及金融面指標持續擴增；內需部分，隨疫情趨穩及管制措施調降，零售餐飲及勞動市場指標減幅已呈逐月縮小。

展望未來，國內疫情穩定，管制措施陸續放寬，加以政府推出振興五倍券及各項加碼措施帶動下，內需消費可望逐漸回溫；投資方面，國內半導體、5G、綠能等投資持續擴增，均有助推升國內投資動能；出口方面，受惠全球經濟穩健成長，消費性電子新品備貨需求漸次釋出，動能可望保持穩定。惟變種病毒傳播及供應鏈瓶頸風險仍存、主要國家貿易及科技紛爭持續，後續發展仍須密切關注，並妥為因應。

## 1.景氣對策信號（詳圖1、圖2）

110年9月為38分，較上月減少1分，燈號續呈紅燈。9項構成項目中，海關出口值由黃紅燈轉呈紅燈，分數增加1分；製造業銷售量指數、批發、零售及餐飲業營業額皆由紅燈轉呈黃紅燈，分數各減少1分；其餘6項燈號不變。個別構成項目說明如下：

- 貨幣總計數M1B變動率：由上月15.5%減至15.1%，燈號續呈紅燈。
- 股價指數變動率：由上月34.4%增至36.6%，燈號續呈紅燈。
- 工業生產指數變動率：由上月下修值11.7%增至12.3%，燈號續呈紅燈。
- 非農業部門就業人數變動率：由上月-0.92%增至-0.74%，燈號續呈藍燈。
- 海關出口值變動率：由上月15.9%增至24.2%，燈號由黃紅燈轉呈紅燈。
- 機械及電機設備進口值變動率：由上月31.6%減至31.0%，燈號續呈紅燈。
- 製造業銷售量指數變動率：由上月12.8%減至8.5%，燈號由紅燈轉呈黃紅燈。
- 批發、零售及餐飲業營業額變動率：由上月9.7%減至6.9%，燈號由紅燈轉呈黃紅燈。
- 製造業營業氣候測驗點：由上月上修值103.6點減至101.6點，燈號續呈黃紅燈。

## 2.景氣指標

### (1)領先指標

- 領先指標不含趨勢指數為102.15，較上月上升0.29%（詳

表1、圖3)。

- 7個構成項目經去除長期趨勢後，3項較上月上升，包括工業及服務業受僱員工淨進入率、實質半導體設備進口值、外銷訂單動向指數；其餘4項較上月下滑，分別為：建築物開工樓地板面積、製造業營業氣候測驗點、實質貨幣總計數M1B、股價指數。

### (2)同時指標

- 同時指標不含趨勢指數為101.55，較上月下降0.24%（詳表2、圖4）。
- 7個構成項目經去除長期趨勢後，僅批發、零售及餐飲業營業額較上月上升；其餘6項較上月下滑，分別為：非農業部門就業人數、電力（企業）總用電量、工業生產指數、製造業銷售量指數、實質海關出口值、實質機械及電機設備進口值。

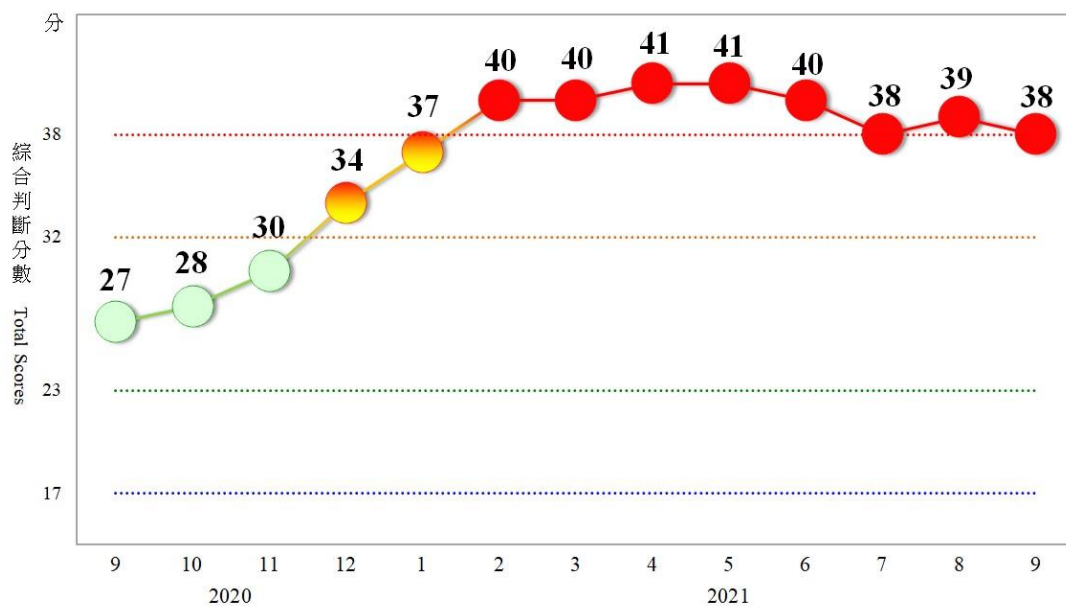
### (3)落後指標

- 落後指標不含趨勢指數為104.39，較上月上升1.30%（詳表3、圖5）。
- 5個構成項目經去除長期趨勢後，全部皆較上月上升，包括製造業存貨價值、製造業單位產出勞動成本指數、失業率、全體金融機構放款與投資、金融業隔夜拆款利率。

聯絡人：經濟發展處吳明蕙處長、郭重附科長

聯絡電話：(02)2316-5851、5346

下次發布日期為 110 年 11 月 26 日（星期五）下午 4 時



綜合判斷說明：●紅燈（45-38），●黃紅燈（37-32），●綠燈（31-23），●黃藍燈（22-17），●藍燈（16-9）

圖 1 近 1 年景氣對策信號走勢圖

	燈號 分數	2020年				2021年							8月		9月	
		9月	10月	11月	12月	1月	2月	3月	4月	5月	6月	7月	燈號	%	燈號	%
		綜合判斷	●	●	●	●	●	●	●	●	●	●	●	●	●	39
貨幣總計數MIB	●	●	●	●	●	●	●	●	●	●	●	●	●	15.5	●	15.1
股價指數	●	●	●	●	●	●	●	●	●	●	●	●	●	34.4	●	36.6
工業生產指數	●	●	●	●	●	●	●	●	●	●	●	●	●	11.7 <sub>r</sub>	●	12.3
非農業部門就業人數	●	●	●	●	●	●	●	●	●	●	●	●	●	-0.92	●	-0.74
海關出口值	●	●	●	●	●	●	●	●	●	●	●	●	●	15.9	●	24.2
機械及電機設備進口值	●	●	●	●	●	●	●	●	●	●	●	●	●	31.6	●	31.0
製造業銷售量指數	●	●	●	●	●	●	●	●	●	●	●	●	●	12.8	●	8.5
批發、零售及餐飲業營業額	●	●	●	●	●	●	●	●	●	●	●	●	●	9.7	●	6.9
製造業營業氣候測驗點	●	●	●	●	●	●	●	●	●	●	●	●	●	103.6 <sub>r</sub>	●	101.6

註：1.各構成項目除製造業營業氣候測驗點之單位為點(基期為95年)外，其餘均為年變動率；除股價指數外均經季節調整。

2. r 為修正值。

圖 2 一年來景氣對策信號

### 表 1 景氣領先指標

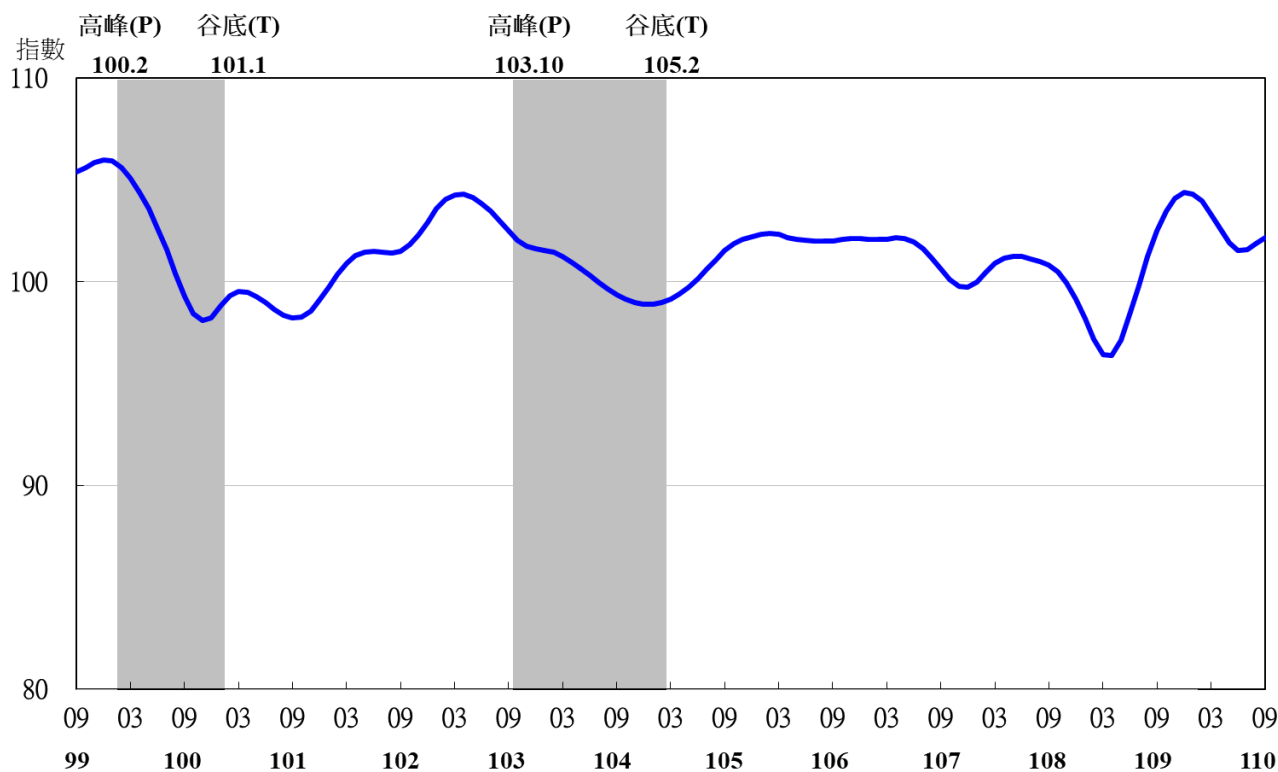
項 目	110 年 (2021)						
	3 月	4 月	5 月	6 月	7 月	8 月	9 月
<b>不含趨勢指數</b>	103.35	102.62	101.92	101.52	101.58	101.85	102.15
較上月變動 (%)	-0.58	-0.71	-0.68	-0.39	0.06	0.26	0.29
<b>構成項目<sup>1</sup></b>							
外銷訂單動向指數 <sup>2</sup>	101.05	100.90	100.78	100.72	100.71	100.75	100.82
實質貨幣總計數 M1B	100.86	100.85	100.81	100.75	100.65	100.53	100.39
股價指數	100.81	100.88	100.89	100.86	100.80	100.70	100.59
工業及服務業受僱員工淨進入率 <sup>3</sup>	99.77	99.05	98.49	98.49	99.24	100.39	101.64
建築物開工樓地板面積 <sup>4</sup>	99.89	99.60	99.35	99.07	98.78	98.39	97.92
實質半導體設備進口值	100.15	100.12	100.07	100.07	100.17	100.35	100.57
製造業營業氣候測驗點	101.34	101.18	100.95	100.69	100.41	100.12	99.82

註：1.本表構成項目指數為經季節調整、剔除長期趨勢，並平滑化與標準化後之數值。以下表同。

2.外銷訂單動向指數採用以家數計算之動向指數。

3.淨進入率=進入率-退出率。

4.建築物開工樓地板面積僅包含住宿類(住宅)、商業類、辦公服務類、工業倉儲類 4 項統計資料。



### 圖 3 領先指標不含趨勢指數走勢圖

註：陰影區表景氣循環收縮期，以下圖同。

表 2 景氣同時指標

項 目	指數						
	110 年 (2021)						
	3 月	4 月	5 月	6 月	7 月	8 月	9 月
不含趨勢指數	103.58	103.48	103.09	102.55	102.11	101.79	101.55
較上月變動 (%)	0.19	-0.10	-0.38	-0.52	-0.43	-0.31	-0.24
構成項目							
工業生產指數	101.11	101.21	101.25	101.22	101.13	101.00	100.88
電力(企業)總用電量	100.90	101.02	101.06	100.95	100.82	100.69	100.56
製造業銷售量指數	101.25	101.40	101.49	101.51	101.46	101.38	101.30
批發、零售及餐飲業營業額	101.70	101.57	101.24	100.88	100.66	100.64	100.71
非農業部門就業人數	100.16	99.66	99.03	98.44	98.05	97.82	97.66
實質海關出口值	100.65	100.65	100.63	100.56	100.49	100.41	100.34
實質機械及電機設備進口值	100.76	100.81	100.82	100.83	100.85	100.86	100.85

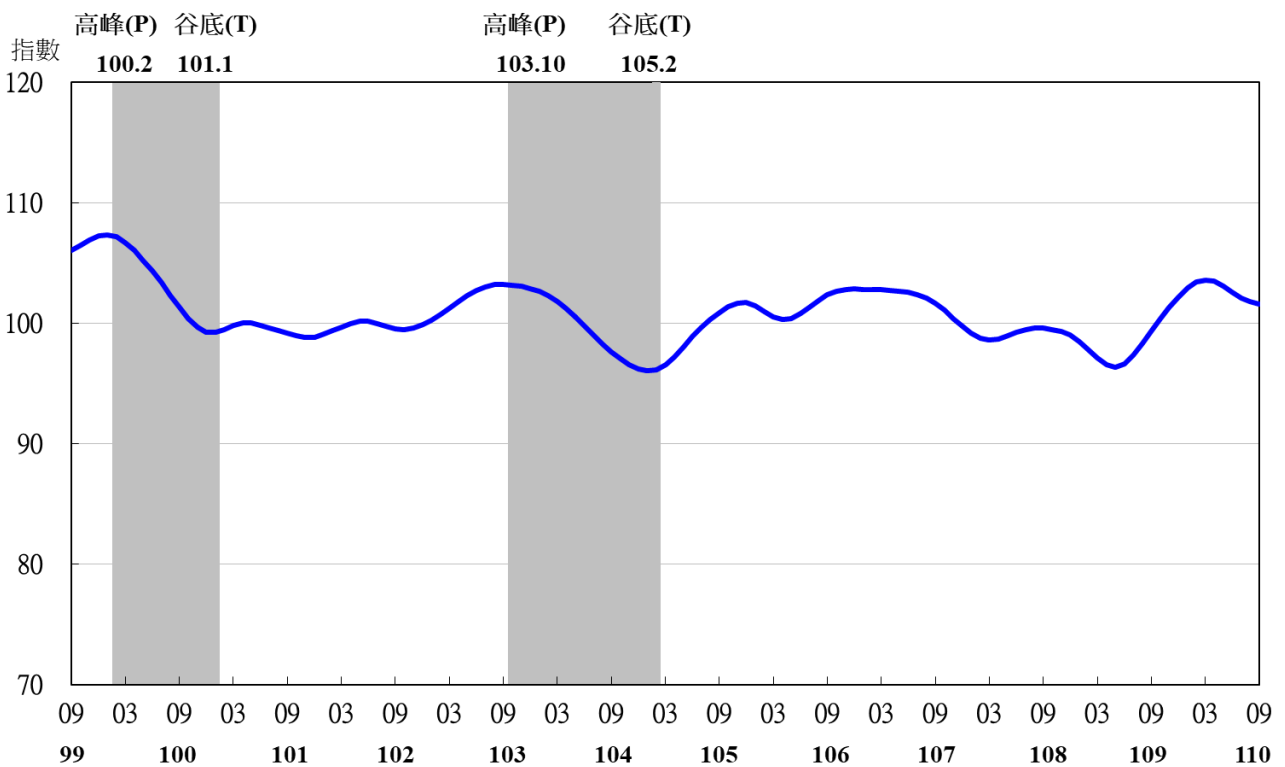


圖 4 同時指標不含趨勢指數走勢圖

表 3 景氣落後指標

指數

項 目	110 年 (2021)						
	3 月	4 月	5 月	6 月	7 月	8 月	9 月
不含趨勢指數	99.09	99.54	100.04	100.75	101.79	103.05	104.39
較上月變動 (%)	0.45	0.46	0.49	0.71	1.03	1.24	1.30
構成項目							
失業率 <sup>1</sup>	100.36	99.90	99.39	99.01	98.93	99.06	99.29
製造業單位產出勞動成本指數	98.94	98.90	98.95	99.14	99.48	99.91	100.37
金融業隔夜拆款利率	99.98	99.99	100.00	100.01	100.02	100.03	100.04
全體金融機構放款與投資	100.40	100.53	100.66	100.76	100.83	100.86	100.88
製造業存貨價值	99.37	100.21	101.05	101.87	102.64	103.36	104.05

註：1.失業率取倒數計算。

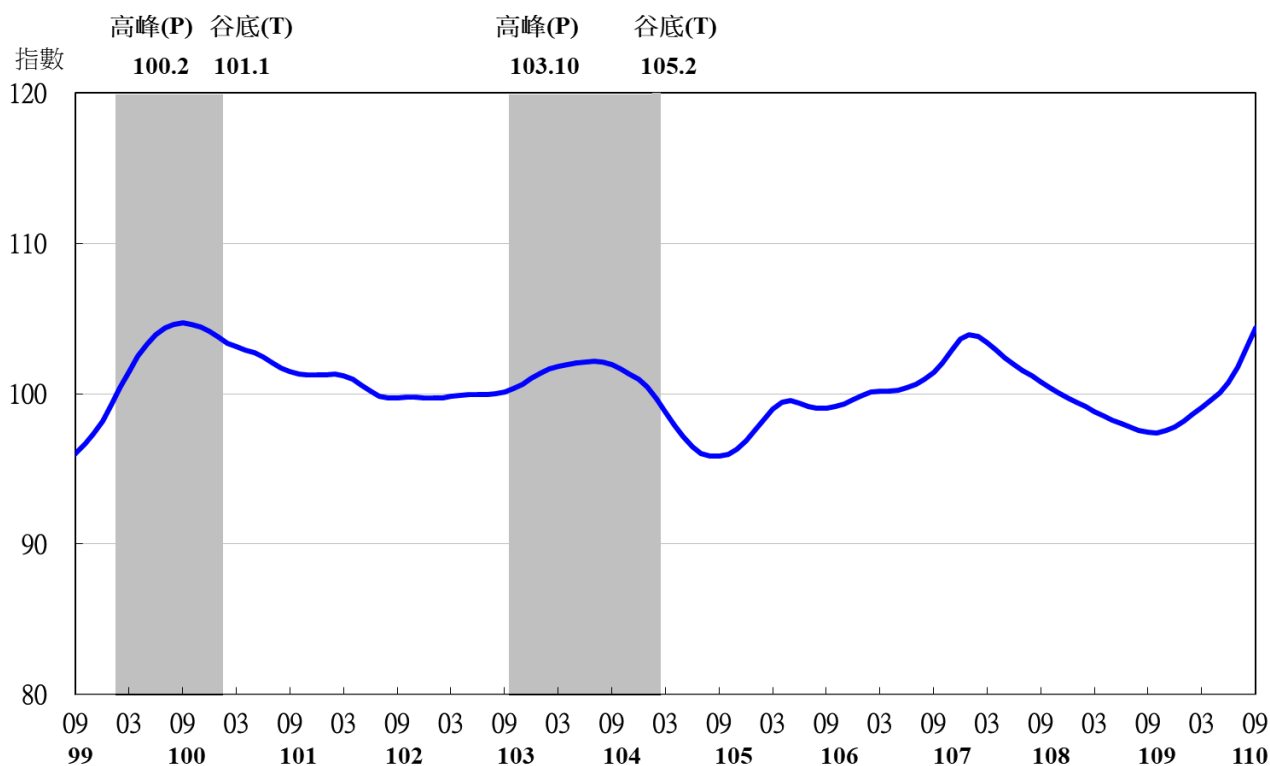


圖 5 落後指標不含趨勢指數走勢圖