

國家發展委員會 新聞稿

110年6月份景氣概況

發布日期：110年7月27日

發布單位：經濟發展處

110年6月景氣對策信號綜合判斷分數為40分，較上月減少1分，燈號續呈紅燈；領先指標續呈下跌，同時指標經回溯修正後呈連續3個月下跌，顯示景氣暫時受疫情因素干擾，須密切關注後續發展。

6月國內受到武漢肺炎疫情影響，抑制內需相關產業及勞動市場需求，惟受惠全球經濟穩健復甦，終端需求持續擴增，帶動5G、車用電子、高效能運算等科技應用需求續強，以及傳產貨品需求上升，6月貿易、生產、銷售及金融面指標持續擴增。

展望未來，為減緩疫情衝擊，行政院已於6月先後推出「紓困4.0方案」及「紓困4.0精進方案」，以協助受疫情影響的產業及國人，且隨國內疫情逐漸趨穩，疫情警戒標準於7月27日降為第二級，內需消費可望逐漸回溫。由於國內生產製造如常，且隨全球經貿穩健復甦，我國出口動能可望續強；投資方面，國內半導體、綠能，及5G等投資持續擴增，台商持續回流，均有助推升國內投資動能。惟變種病毒疫情發展，及主要國家貿易及科技紛爭之不確定性仍存，後續發展仍須密切關注，並妥為因應。

1.景氣對策信號（詳圖1、圖2）

110年6月為40分，較上月減少1分，燈號續呈紅燈。9項構成項目中，製造業營業氣候測驗點由紅燈轉呈黃紅燈，分數減少1分；其餘8項燈號不變。個別構成項目說明如下：

- 貨幣總計數M1B變動率：由上月17.6%減至17.3%，燈號續呈紅燈。
- 股價指數變動率：由上月51.7%減至50.4%，燈號續呈紅燈。
- 工業生產指數變動率：由上月上修值16.4%增至17.8%，燈號續呈紅燈。
- 非農業部門就業人數變動率：由上月-0.55%減至-1.55%，燈號續呈藍燈。
- 海關出口值變動率：由上月26.3%減至23.0%，燈號續呈紅燈。
- 機械及電機設備進口值變動率：由上月21.2%增至25.1%，燈號續呈紅燈。
- 製造業銷售量指數變動率：由上月上修值20.8%減至16.8%，燈號續呈紅燈。
- 批發、零售及餐飲業營業額變動率：由上月上修值19.6%減至8.6%，燈號續呈紅燈。
- 製造業營業氣候測驗點：由上月下修值105.0點減至103.8點，燈號由紅燈轉呈黃紅燈。

2.景氣指標

(1)領先指標

- 領先指標不含趨勢指數為99.33，較上月下降1.74%（詳表1、圖3）。
- 7個構成項目經去除長期趨勢後，2項較上月上升，包括

股價指數、實質貨幣總計數M1B；其餘5項均較上月下滑，分別為：工業及服務業受僱員工淨進入率、建築物開工樓地板面積、製造業營業氣候測驗點、外銷訂單動向指數、實質半導體設備進口值。

(2)同時指標

- 同時指標不含趨勢指數為103.04，較上月下降0.57%（詳表2、圖4）。
- 7個構成項目經去除長期趨勢後，2項較上月上升，包括製造業銷售量指數、工業生產指數；其餘5項較上月下滑，分別為：非農業部門就業人數、批發、零售及餐飲業營業額、實質機械及電機設備進口值、電力（企業）總用電量、實質海關出口值。

(3)落後指標

- 落後指標不含趨勢指數為100.57，較上月下降0.07%（詳表3、圖5）。
- 5個構成項目經去除長期趨勢後，3項較上月上升，包括製造業存貨價值、全體金融機構放款與投資、金融業隔夜拆款利率；其餘2項較上月下滑，分別為：失業率、製造業單位產出勞動成本指數。

聯絡人：經濟發展處吳明蕙處長、郭重附科長

聯絡電話：(02)2316-5851、5346

下次發布日期為 110年8月27日（星期五）下午4時

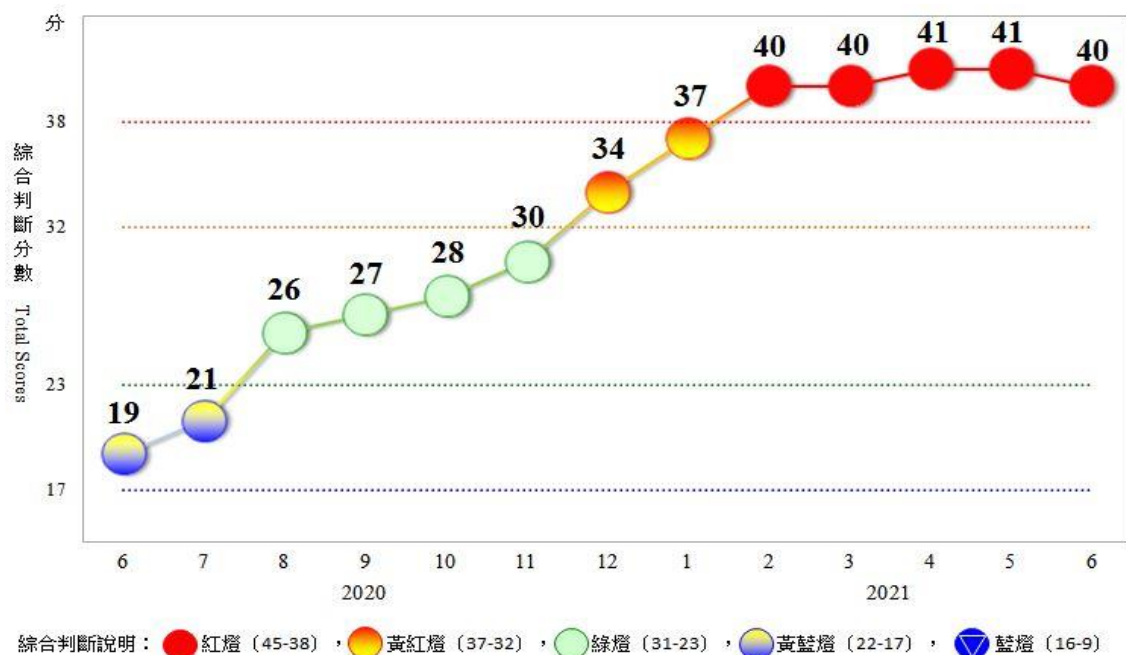


圖 1 近 1 年景氣對策信號走勢圖

	燈號 分數	2020年						2021年								
		6月	7月	8月	9月	10月	11月	12月	1月	2月	3月	4月	5月		6月	
		燈號	%	燈號	%	燈號	%	燈號	%	燈號	%	燈號	%	燈號	%	
綜合判斷	● 19	● 21	● 26	● 27	● 28	● 30	● 34	● 37	● 40	● 40	● 41	● 41	● 41	● 40		
貨幣總計數MIB	●	●	●	●	●	●	●	●	●	●	●	●	17.6	●	17.3	
股價指數	●	●	●	●	●	●	●	●	●	●	●	●	51.7	●	50.4	
工業生產指數	●	●	●	●	●	●	●	●	●	●	●	●	16.4 _r	●	17.8	
非農業部門就業人數	●	●	●	●	●	●	●	●	●	●	●	●	-0.55	●	-1.55	
海關出口值	●	●	●	●	●	●	●	●	●	●	●	●	26.3	●	23.0	
機械及電機設備進口值	●	●	●	●	●	●	●	●	●	●	●	●	21.2	●	25.1	
製造業銷售量指數	●	●	●	●	●	●	●	●	●	●	●	●	20.8 _r	●	16.8	
批發、零售及餐飲業營業額	●	●	●	●	●	●	●	●	●	●	●	●	19.6 _r	●	8.6	
製造業營業氣候測驗點	●	●	●	●	●	●	●	●	●	●	●	●	105.0 _r	●	103.8	

註：1.各構成項目除製造業營業氣候測驗點之單位為點(基期為95年)外，其餘均為年變動率；除股價指數外均經季節調整。
2. r 為修正值。

圖 2 一年來景氣對策信號

表 1 景氣領先指標

項 目	指數						
	109 年 (2020)	110 年 (2021)					
	12 月	1 月	2 月	3 月	4 月	5 月	6 月
不含趨勢指數	105.12	105.13	104.75	103.93	102.69	101.09	99.33
較上月變動 (%)	0.37	0.01	-0.37	-0.78	-1.19	-1.56	-1.74
構成項目 ¹							
外銷訂單動向指數 ²	101.88	101.74	101.53	101.32	101.11	100.89	100.68
實質貨幣總計數 M1B	100.71	100.85	100.93	100.98	101.02	101.04	101.08
股價指數	100.37	100.62	100.83	100.99	101.11	101.19	101.27
工業及服務業受僱員工淨進入率 ³	102.11	101.98	101.48	100.51	99.03	97.09	94.97
建築物開工樓地板面積 ⁴	100.51	100.12	99.75	99.36	98.96	98.55	98.09
實質半導體設備進口值	100.05	100.23	100.32	100.33	100.27	100.13	99.96
製造業營業氣候測驗點	101.30	101.43	101.44	101.36	101.21	101.01	100.80

註：1.本表構成項目指數為經季節調整、剔除長期趨勢，並平滑化與標準化後之數值。以下表同。

2.外銷訂單動向指數採用以家數計算之動向指數。

3.淨進入率=進入率-退出率。

4.建築物開工樓地板面積僅包含住宿類(住宅)、商業類、辦公服務類、工業倉儲類 4 項統計資料。

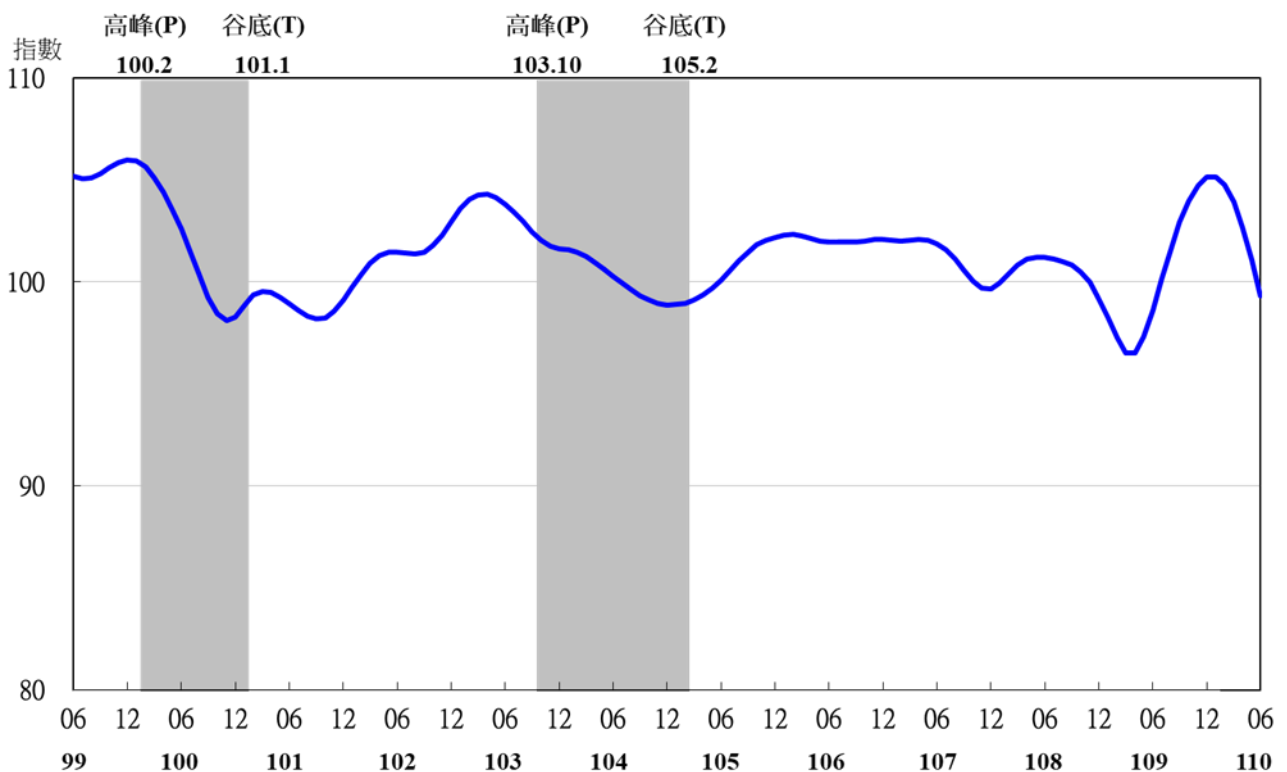


圖 3 領先指標不含趨勢指數走勢圖

註：陰影區表景氣循環收縮期，以下圖同。

表 2 景氣同時指標

項 目	指數						
	109 年 (2020)	110 年 (2021)					
	12 月	1 月	2 月	3 月	4 月	5 月	6 月
不含趨勢指數	102.51	103.28	103.83	104.08	104.01	103.63	103.04
較上月變動 (%)	0.89	0.75	0.53	0.24	-0.06	-0.37	-0.57
構成項目							
工業生產指數	100.41	100.78	101.11	101.36	101.57	101.80	102.05
電力(企業)總用電量	100.42	100.69	100.94	101.14	101.30	101.38	101.34
製造業銷售量指數	100.69	101.03	101.35	101.65	101.94	102.22	102.49
批發、零售及餐飲業營業額	101.09	101.55	101.87	102.00	101.89	101.53	101.04
非農業部門就業人數	100.42	100.34	100.11	99.66	98.93	97.92	96.77
實質海關出口值	100.89	100.84	100.78	100.76	100.78	100.79	100.78
實質機械及電機設備進口值	100.39	100.69	100.92	101.02	101.03	100.99	100.93

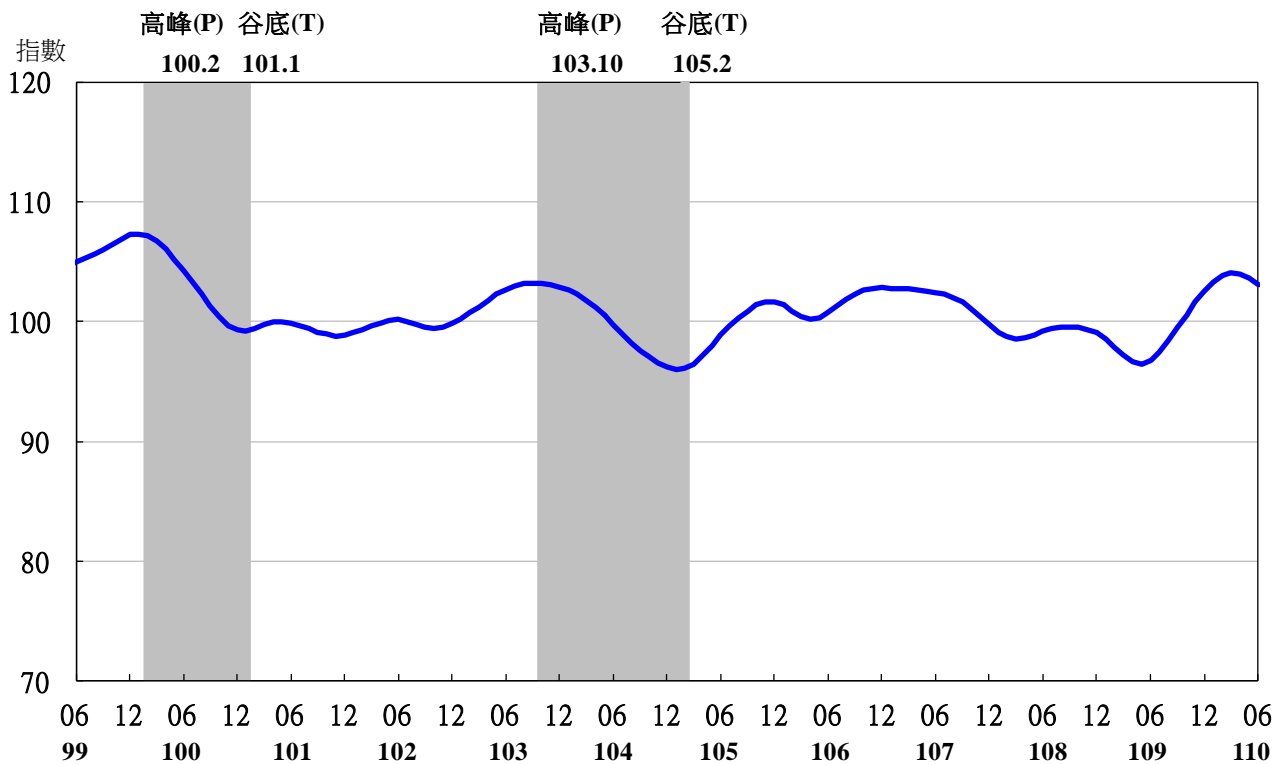


表 3 景氣落後指標

指數

項 目	109 年 (2020)	110 年 (2021)					
	12 月	1 月	2 月	3 月	4 月	5 月	6 月
不含趨勢指數	98.90	99.43	99.95	100.36	100.61	100.64	100.57
較上月變動 (%)	0.43	0.53	0.52	0.42	0.24	0.03	-0.07
構成項目							
失業率 ¹	100.92	100.92	100.73	100.31	99.61	98.66	97.59
製造業單位產出勞動成本指數	99.37	99.35	99.25	99.06	98.84	98.58	98.31
金融業隔夜拆款利率	99.96	99.97	99.98	99.99	100.00	100.01	100.02
全體金融機構放款與投資	100.22	100.33	100.46	100.62	100.81	101.04	101.29
製造業存貨價值	98.39	98.85	99.53	100.40	101.38	102.40	103.44

註：1.失業率取倒數計算。

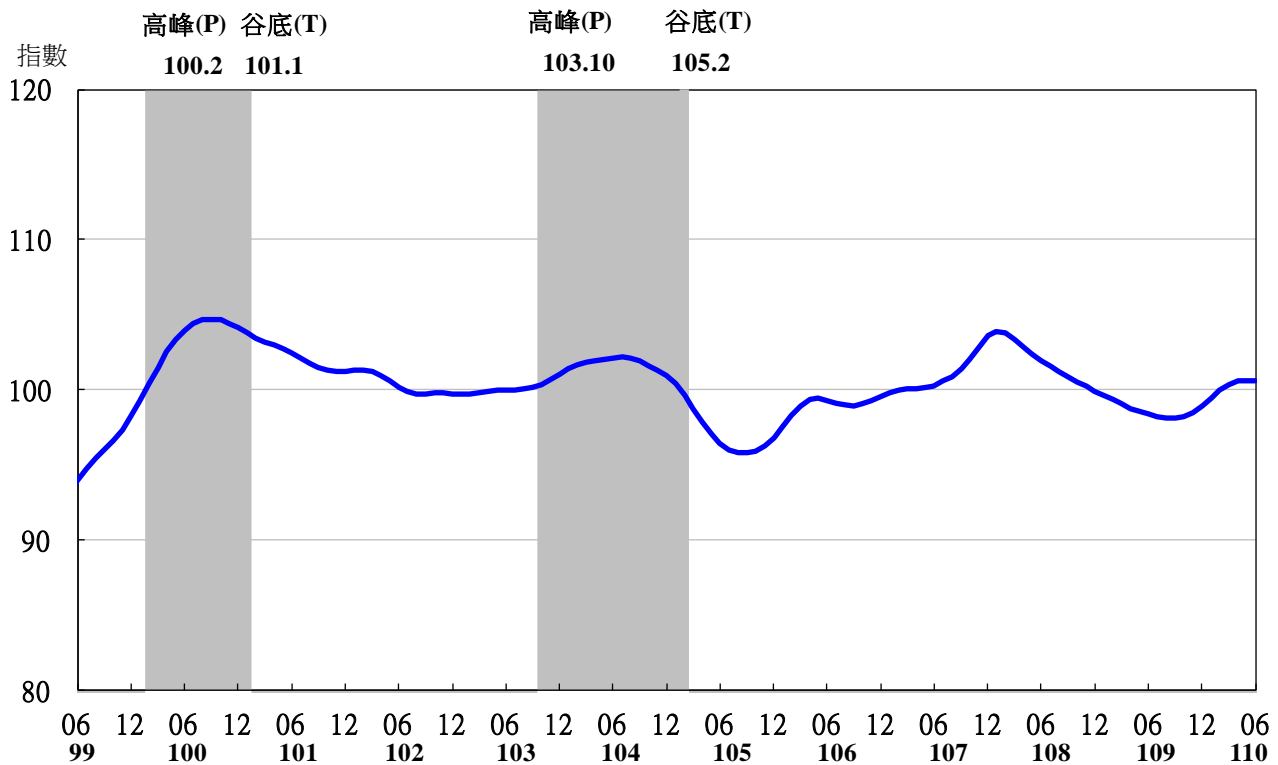


圖 5 落後指標不含趨勢指數走勢圖