

編號(104)003・0201

ISSN 1023-2109

台灣景氣指標 月刊

Taiwan Business Indicators

March 2015

第39卷 第3期

2015年3月

台灣景氣指標
第三十九卷
第三期

Taiwan Business Indicators of March 2015

2015年4月

國家發展委員會
經濟發展處
2015年4月編印

National Development Council
R.O.C. (Taiwan)



台灣景氣指標月刊

第三十九卷 第三期

Taiwan Business Indicators
of March 2015

國家發展委員會
經濟發展處
2015年4月編印

National Development Council
R.O.C. (Taiwan)

台灣景氣指標

第三十九卷 第三期

目 次

壹、104年3月景氣概況	
一、104年3月景氣指標及對策信號說明.....	2
二、景氣對策信號.....	6
三、景氣指標.....	8
貳、景氣指標、對策信號與構成項目時間數列	
一、歷年景氣領先、同時及落後指標.....	26
二、歷年景氣對策信號.....	29
三、歷年各構成項目原始數值.....	31
參、編製說明	
一、台灣景氣循環簡介.....	42
二、台灣景氣指標與對策信號簡介.....	44
三、編製方法及資料來源.....	45
四、季節調整.....	50
附錄一 2013年台灣景氣指標及對策信號檢討修正說明.....	51

Taiwan Business Indicators

March 2015

Contents

I. Business Cycle Conditions

1. Business Cycle Indicators and Monitoring Indicators in March 2015.....	2
2. Monitoring Indicators.....	6
3. Business Cycle Indicators.....	8

II. Historical Data

1. Leading, Coincident and Lagging Indicators.....	26
2. Monitoring Indicators.....	29
3. Original Data for Component Series.....	31

III. Supplements

1. Business Cycles in Taiwan.....	42
2. Taiwan Business Cycle Indicators and Monitoring Indicators.....	44
3. Methodology and Sources of Data.....	45
4. Seasonal Adjustment.....	50

Appendix

2013 Revision of Taiwan Business Cycle Indicators.....	51
--	----

壹、104 年 3 月景氣概況

I. Business Cycle Conditions

一、104 年 3 月景氣指標及對策信號說明

104 年 3 月，景氣對策信號轉呈黃藍燈，綜合判斷分數較上月減少 3 分至 21 分；其中股價指數由黃紅燈轉呈綠燈，海關出口值由黃藍燈轉呈藍燈，機械及電機設備進口值由黃紅燈轉呈黃藍燈，共減少 4 分，非農業部門就業人數則由黃藍燈轉呈綠燈，增加 1 分。本月景氣燈號轉呈黃藍燈主要因第一季全球景氣復甦力道不如預期，影響我國貿易表現，加上機械及電機設備進口值因去年比較基期較高，短期波動性較大所致。

觀察景氣領先指標與同時指標，呈現持續下跌，跌幅似有擴大跡象，顯示經濟風險逐漸增加，部分反映今年全球經濟成長率與去年大致相當，但新興經濟體成長鈍化，加以國際市場競爭加劇等因素，對我貿易動能之影響需持續關注。內需方面，智慧晶片應用領域擴大，可望帶動相關產業投資力道；民間消費受惠於就業情勢改善與低油價因素，實質購買力應可提升。整體而言，目前多數機構預測今年臺灣經濟表現與去年相當，但後續出口動能仍待強化。

一、景氣對策信號（詳圖 1.1、1.2）

104 年 3 月景氣對策信號轉呈黃藍燈，綜合判斷分數為 21 分，較上月減少 3 分。9 項構成項目中，非農業部門就業人數由黃藍燈轉為綠燈，分數增加 1 分；股價指數由黃紅燈轉為綠燈，海關出口值由黃藍燈轉為藍燈，分數各減少 1 分，機械及電機設備進口值則由黃紅燈轉為黃藍燈，分數減少 2 分；其餘構成項目燈號維持不變。各構成項目除製造業營業氣候測驗點之單位為點外，其餘均為與上年同月相比的變動率；除股價指數外均經季節調整。個別構成項目說明如下：

- 貨幣總計數 M1B 變動率：由上月 5.8% 減為 5.3%，燈號維持黃藍燈。
- 股價指數變動率：由上月 11.9% 減為 10.6%，燈號由黃紅燈轉呈綠燈。
- 工業生產指數變動率：由上月下修值 5.2% 增為 7.6%，燈號仍為綠燈。
- 非農業部門就業人數變動率：由上月 1.0% 增為 1.5%，燈號由黃藍燈轉呈綠燈。
- 海關出口值變動率：由上月下修值 0.2% 減為 -4.8%，燈號由黃藍燈轉為藍燈。
- 機械及電機設備進口值變動率：由上月下修值 16.3% 減為 -8.4%，燈號由黃紅燈轉為黃藍燈。
- 製造業銷售量指數變動率：由上月下修值 0.9% 增為 2.8%，燈號續呈黃藍燈。
- 商業營業額變動率：由上月 1.5% 減為 0.9%，燈號維持黃藍燈。
- 製造業營業氣候測驗點：由上月上修值 98.3 點減為 98.0 點，燈號仍為綠燈。

二、景氣指標¹

(一) 領先指標（詳表 1.2、圖 1.4）

- 領先指標不含趨勢指數為 98.62，較上月下跌 0.47%，已連續 12 個月下跌，且跌幅有逐漸擴大跡象。
- 7 個構成項目經去除長期趨勢後，2 項較上月上升，分別為：SEMI 半導體接單出貨比、股價指數；其餘 5 項：外銷訂單指數、核發建照面積、工業及服務業受僱員工淨進入率、製造業營業氣候測驗點，以及實質貨幣總計數 M1B 則較上月下滑。

(二) 同時指標（詳表 1.3、圖 1.5）

- 同時指標不含趨勢指數為 100.08，較上月下跌 0.32%。
- 7 個構成項目經去除長期趨勢後，2 項較上月上升，分別為：非農業部門就業人數、電力（企業）總用電量；其餘 5 項：實質機械及電機設備進口值、實質海關出口值、商業營業額、製造業銷售量指數，以及工業生產指數則較上月下滑。

(三) 落後指標（詳表 1.4、圖 1.6）

- 落後指標不含趨勢指數為 101.81，較上月上升 0.66%。
- 6 個構成項目經去除長期趨勢後，除金融業隔夜拆款利率較上月下滑外；其餘 5 項：製造業單位產出勞動成本指數、製造業存貨率、失業率²、工業及服務業經常性受僱員工人數，以及全體貨幣機構放款與投資均較上月上升。

（附註：1. 台灣景氣指標及對策信號資料請至國發會網站 www.ndc.gov.tw，利用「景氣指標查詢系統」即可查得。該系統包含歷年各月景氣指標、燈號及構成項目，並有繪圖及輸出為 Excel 檔之功能，歡迎使用。）

2. 即日起，本月刊景氣指標說明及圖表內文，僅提供景氣指標不含趨勢指數（詳表 1.2~1.4 及圖 1.4~1.6），欲查詢景氣指標綜合指數，請參閱表 2.1、2.3、2.5（P26~28）。

¹ 景氣指標編製方法，須先將各構成項目經季節調整、剔除長期趨勢，並平滑化與標準化後，再以相同權重加權平均合成綜合指數。故判斷各構成項目較上月變動方向，應以上述步驟計算後數值為準，若與上月相比數值增加（減少），即代表構成項目較上月上升（下降）。

² 失業率於合成落後指標時，先取倒數計算。

Taiwan Business Cycle Indicators and Monitoring Indicators in March 2015

In March 2015, the Taiwan Business Indicators showed that the domestic economy was still on a moderate growth path, but risks increasing. Among the indicators compiled by the National Development Council (NDC), the trend-adjusted leading index decreased by 0.47%, the trend-adjusted coincident index decreased by 0.32% from the previous month, and the overall monitoring indicator flashed the " yellow-blue " signal.

1. The Monitoring Indicators: Total scores in March 2015 decreased by three points to 21, flashing the “yellow-blue” signal for the first month. Among the nine components, the nonagricultural employment gained one point to change its individual light from “yellow-blue” to “green”, while the TAIEX average closing price changed its individual light from “yellow-red” to “green”, the customs-cleared exports changed its individual light from “yellow-blue” to “blue”, each lost one point, and the imports of machineries and electrical equipments lost two points to change its individual light form “yellow-red” to “yellow-blue”. The light signal for the rest of five components remained unchanged.
2. Leading Indicators: With revised data, the trend-adjusted leading index stood at 98.62, down by 0.47% from February 2015. Among the seven indicators making up the trend-adjusted index, SEMI book-to-bill ratio, and TAIEX average closing price had positive cyclical movements from the previous month, while the index of export orders, building permits, net accession rate of employees on payrolls of industry and services, the TIER manufacturing sector composite indicator, and real monetary aggregates M1B had negative cyclical movements.

3. Coincident Indicators: With revised data, the trend-adjusted coincident index stood at 100.08, down by 0.32% from February 2015. Among the seven indicators making up the trend-adjusted index, nonagricultural employment and electric power consumption had positive cyclical movements from the previous month, while real machineries electrical equipments imports, real customs-cleared exports, sales of trade and food services, the index of producer's shipment for manufacturing, and the industrial production index had negative cyclical movements.

4. Lagging Indicators: With revised data, the trend-adjusted lagging index stood at 101.81, up by 0.66% from February 2015. Among the six indicators making up the trend-adjusted index, the manufacturing unit output labor cost index, the inventories to sales ratio for manufacturing, the unemployment rate (inverted), regular employees on payrolls in industry and services, and loans and investments of monetary financial institutions had positive cyclical movements from the previous month, while the interbank overnight call-loan rate had negative cyclical movement.

二、景氣對策信號 Monitoring Indicators

	燈號 Light 分數 Score	103年(2014)												104年(2015)				
		3月	4月	5月	6月	7月	8月	9月	10月	11月	12月	1月	2月		3月			
		月	月	月	月	月	月	月	月	月	月	月	燈號	%	燈號	%		
綜合判斷 Total		●	●	●	●	●	●	●	●	●	●	●	●	●	●	●	●	●
		25	29	24	26	27	29	27	24	25	22	23	24	21				
貨幣總計數M1B Monetary Aggregates M1B		●	●	●	●	●	●	●	●	●	●	●	●	●	●	●	●	
股價指數 TAIEX Average Closing Price		●	●	●	●	●	●	●	●	●	●	●	●	●	●	●	●	
工業生產指數 Industrial Production Index		●	●	●	●	●	●	●	●	●	●	●	●	●	●	●	●	
非農業部門就業人數 Nonagricultural Employment		●	●	●	●	●	●	●	●	●	●	●	●	●	●	●	●	
海關出口值 Customs-Cleared Exports		●	●	●	●	●	●	●	●	●	●	●	●	●	●	●	●	
機械及電機設備進口值 Imports of Machineries and Electrical Equipments		●	●	●	●	●	●	●	●	●	●	●	●	●	●	●	●	
製造業銷售量指數 Index of producer's shipment for manufacturing		●	●	●	●	●	●	●	●	●	●	●	●	●	●	●	●	
商業營業額 Sales of Trade and Food Services		●	●	●	●	●	●	●	●	●	●	●	●	●	●	●	●	
製造業營業氣候測驗點 The TIER Manufacturing Sector Composite Indicator		●	●	●	●	●	●	●	●	●	●	●	●	●	●	●	●	

註：1. 除製造業營業氣候測驗點檢查值為點（2006=100）外，其餘項目則為年變動率。
2. 各構成項目除股價指數外均經季節調整。
3. p為推估值，r為修正值。

Note: 1. Individual Components and check points are in terms of percentage changes over a one-year span, except the TIER Manufacturing Composite Indicator, which is in point (2006=100).
2. All components, except TAIEX Average Closing Price, have been seasonally adjusted.
3. p = Preliminarily estimated, r = Revised.

圖 1.1 一年來景氣對策信號
Monitoring Indicators Over the Past Year

表 1.1 景氣對策信號個別項目檢查值 (10207~)
Check Points of Monitoring Lights and Scores (201307~)

	紅燈 Red	黃紅燈 Yellow-red	綠燈 Green	黃藍燈 Yellow-blue	藍燈 Blue
	●	●	●	●	●
	熱絡 Booming	轉向 Transitional	穩定 Stable	轉向 Transitional	低迷 Sluggish
綜合判斷(分) Total Score	45-38分	37-32分	31-23分	22-17分	16-9分
個別項目分數 Scores of Component Indicators	5分	4分	3分	2分	1分
貨幣總計數M1B Monetary Aggregates M1B	(% yoy)				
股價指數 TAIEX Average Closing Price	← 17	— 10.5	— 6	— 2	→
工業生產指數 Industrial Production Index	← 11	— 8	— 3.5	— -1	→
非農業部門就業人數 Nonagricultural Employment	← 2.4	— 2.1	— 1.4	— 0.4	→
海關出口值 Customs-Cleared Exports	← 16	— 13	— 5.5	— 0	→
機械及電機設備進口值 Imports of Machineries and Electrical Equipments	← 23.5	— 9.5	— -2.5	— -11.5	→
製造業銷售量指數 Index of producer's shipment for manufacturing	← 11	— 8.5	— 3	— -1	→
商業營業額 Sales of Trade and Food Services	← 9	— 7	— 4.5	— 0	→
製造業營業氣候測驗點 The TIER Manufacturing Sector Composite Indicator	點 (2006=100)				
	← 104.5	— 101	— 96.5	— 91.5	→

註：同上圖。

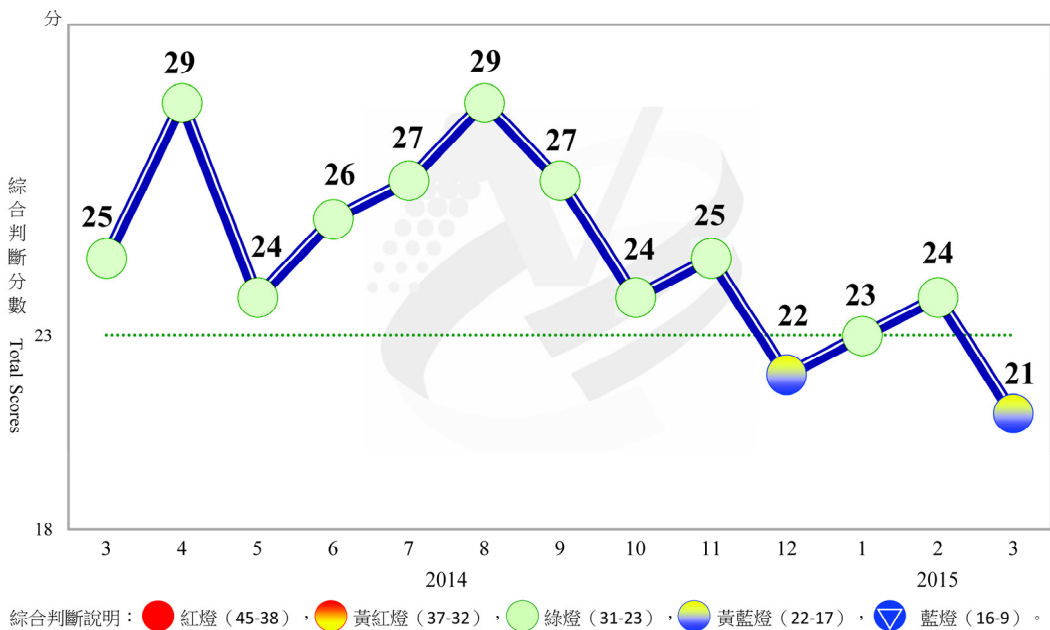


圖 1.2 近 1 年景氣對策信號綜合判斷分數走勢圖
Total Scores in the Past Year

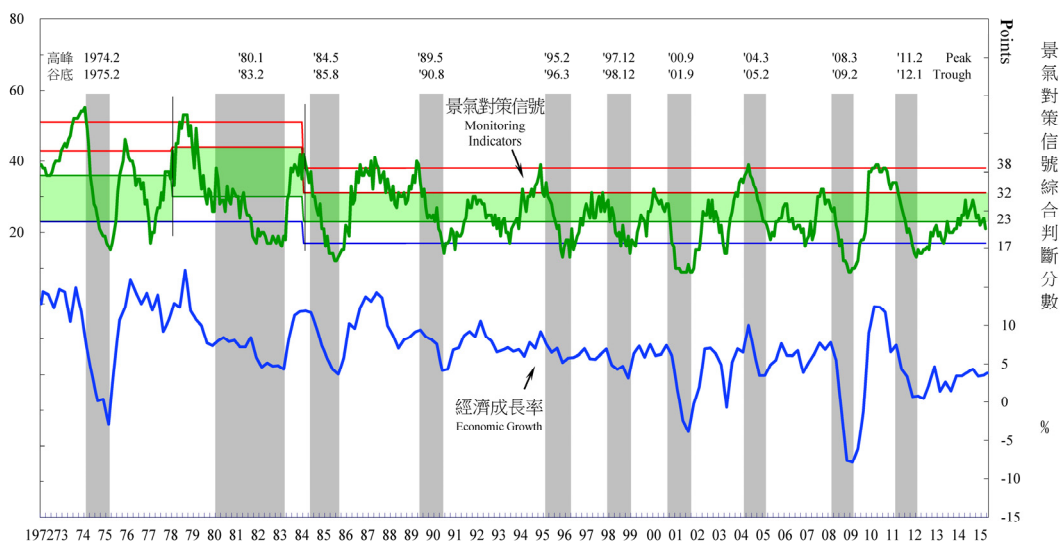


圖 1.3 歷年我國景氣對策信號與經濟成長率變動圖
Monitoring Indicators & Economic Growth

三、景氣指標 Business Cycle Indicators

1. 領先指標 Leading Indicators

表 1.2 領先指標及構成項目 Leading Indicators and Components

單位：指數

年 Year	103 年(2014)				104 年(2015)		
	9 月	10 月	11 月	12 月	1 月	2 月	3 月
不含趨勢指數 Trend -adjusted index	100.26	100.12	99.97	99.77	99.48	99.08	98.62
-較上月變動 (%) Change from preceding month	-0.12	-0.14	-0.15	-0.20	-0.29	-0.40	-0.47
構成項目 Components¹							
-外銷訂單指數 Index of export orders	101.00	101.31	101.39	101.20	100.74	100.11	99.40
-實質貨幣總計數 M1B Monetary aggregates M1B, real	100.03	100.07	100.13	100.17	100.20	100.21	100.21
-股價指數 TAIEX average closing price	100.18	100.11	100.08	100.07	100.09	100.13	100.17
-工業及服務業受僱員工淨進入率 ² Net accession rate of employees on payrolls of industry and services	100.04	100.02	100.00	99.99	99.97	99.94	99.88
-核發建照面積 ³ Building permits	99.73	99.58	99.45	99.30	99.13	98.92	98.68
-SEMI 半導體接單出貨比 SEMI book-to-bill ratio	99.71	99.64	99.65	99.73	99.86	100.03	100.22
-製造業營業氣候測驗點 The TIER manufacturing sector composite indicator	100.13	99.84	99.63	99.53	99.49	99.48	99.47

註：1.本表構成項目指數為經季節調整、剔除長期趨勢，並平滑化與標準化後數值。以下表同。

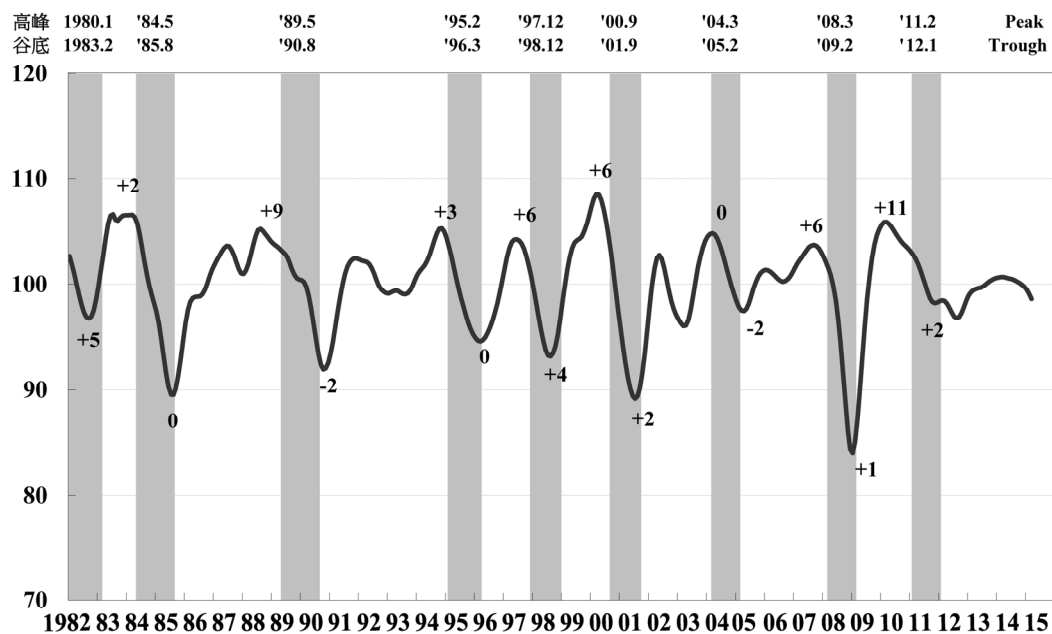
2.淨進入率=進入率-退出率。

3.核發建照面積僅包含住宿類(住宅)、商業類、辦公服務類、工業倉儲類 4 項建造執照統計資料。

Note: 1. All components are passed through seasonal adjustment, trend-removal, smoothing and normalization.

2. Net accession rate is equal to accession rate minus separation rate.

3. Building permits includes only housing, mercantile, business and service, industry warehousing.



註：陰影區表景氣循環收縮期。+表領先月份數，0 表同時，-表落後月份數，以下圖同。
 Note: The shaded areas represent recessions. Numbers placed near the turning points represent leads(+), coincidences(0), or lags(-).

圖 1.4 領先指標不含趨勢指數
Trend-adjusted Leading Index

2. 同時指標 Coincident Indicators

表 1.3 同時指標及構成項目 Coincident Indicators and Components

單位：指數

年 Year 月 Month	103 年(2014)				104 年(2015)		
	9 月	10 月	11 月	12 月	1 月	2 月	3 月
不含趨勢指數 Trend -adjusted index	101.33	101.34	101.26	101.03	100.72	100.41	100.08
-較上月變動 (%) Change from preceding month	0.10	0.02	-0.09	-0.22	-0.30	-0.32	-0.32
構成項目 Components							
-工業生產指數 Industrial production index	100.55	100.61	100.62	100.59	100.52	100.46	100.40
-電力(企業)總用電量 Electric power consumption	100.33	100.27	100.12	99.92	99.76	99.69	99.70
-製造業銷售量指數 Index of producer's shipment for manufacturing	100.40	100.39	100.37	100.33	100.29	100.23	100.16
-商業營業額 Sales of trade and food services	100.16	100.13	100.08	99.99	99.85	99.68	99.50
-非農業部門就業人數 Nonagricultural employment	99.60	99.65	99.72	99.81	99.94	100.10	100.28
-實質海關出口值 Customs-cleared exports, real	100.36	100.32	100.24	100.12	99.96	99.74	99.48
-實質機械及電機設備進口值 Imports of machineries and electrical equipments, real	100.52	100.59	100.62	100.53	100.32	100.06	99.73

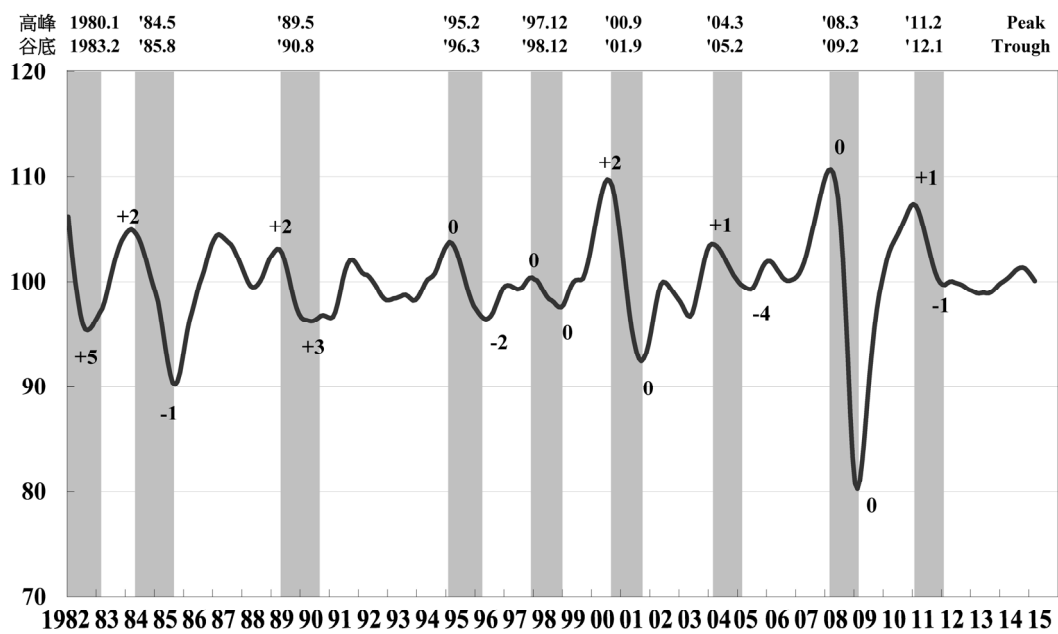


圖 1.5 同時指標不含趨勢指數
Trend-adjusted Coincident Index

3. 落後指標 Lagging Indicators

表 1.4 落後指標及構成項目 Lagging Indicators and Components

單位：指數

年 Year 月 Month	103 年(2014)				104 年(2015)		
	9 月	10 月	11 月	12 月	1 月	2 月	3 月
不含趨勢指數 Trend -adjusted index	98.60	98.79	99.15	99.66	100.38	101.15	101.81
-較上月變動 (%) Change from preceding month	0.01	0.19	0.36	0.52	0.72	0.77	0.66
構成項目 Components							
-失業率 Unemployment rate	99.89	99.94	99.99	100.05	100.12	100.18	100.23
-工業及服務業經常性受僱員工 人數 Regular employees on payrolls in industry & services	99.91	99.94	99.97	99.99	100.00	100.02	100.03
-製造業單位產出勞動成本指數 The manufacturing unit output labor cost index	99.15	99.08	99.20	99.51	100.08	100.73	101.28
-金融業隔夜拆款利率 Interbank overnight call-loan rate	99.97	99.97	99.96	99.96	99.96	99.953	99.950
-全體貨幣機構放款與投資 Loans and investments of monetary financial institutions	99.93	99.89	99.85	99.82	99.81	99.81	99.82
-製造業存貨率 Inventories to sales ratio for manufacturing	99.52	99.77	100.04	100.28	100.48	100.65	100.81

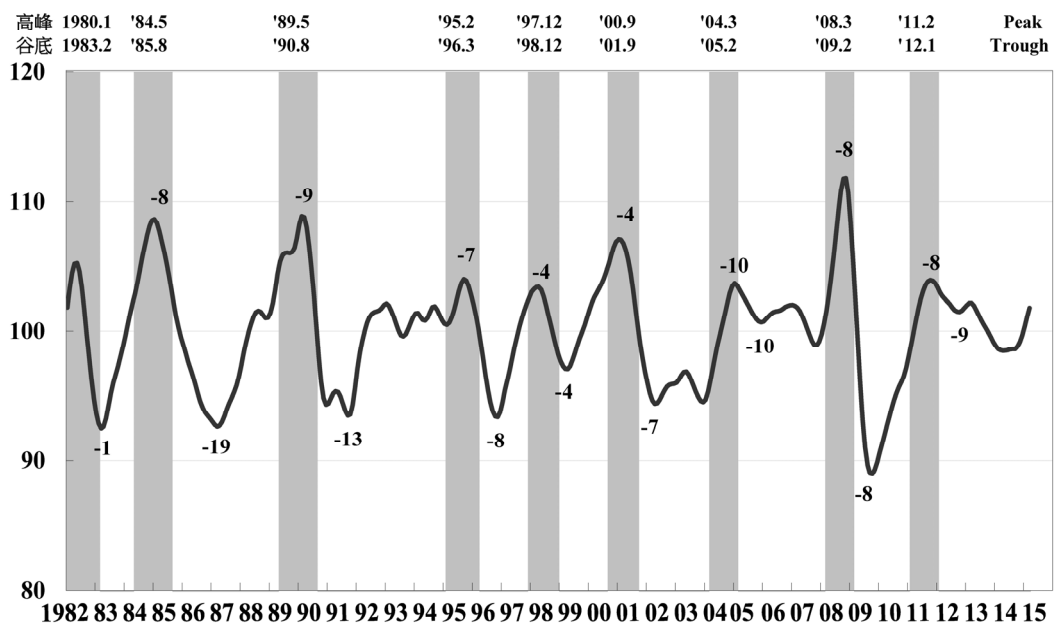


圖 1.6 落後指標不含趨勢指數
Trend-adjusted Lagging Index

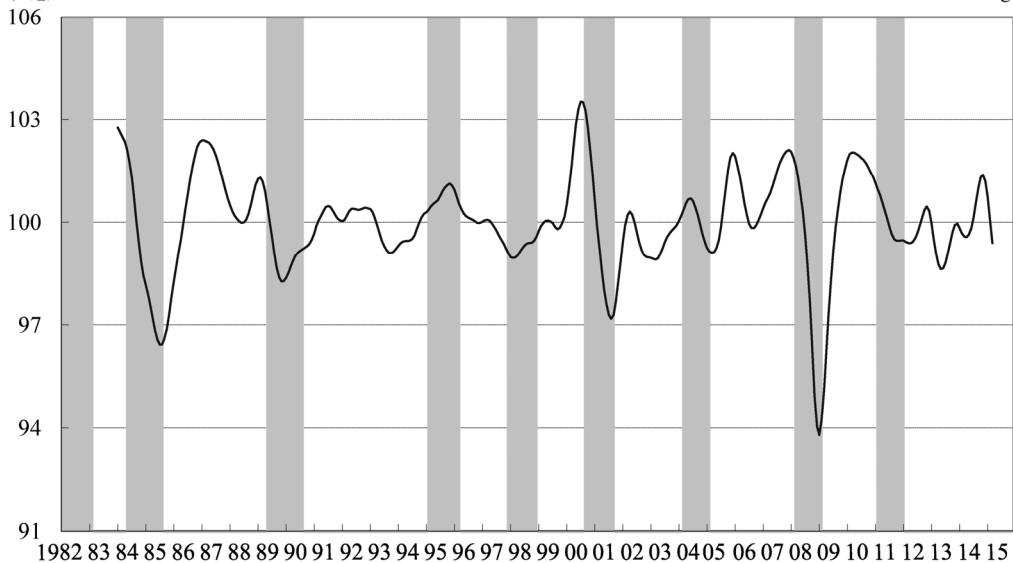
4. 領先指標構成項目圖 Components of Leading Index

(均不含趨勢，且除股價指數外，均經季節調整)

(Deviation from trend, seasonally adjusted except TAIEX average closing price)

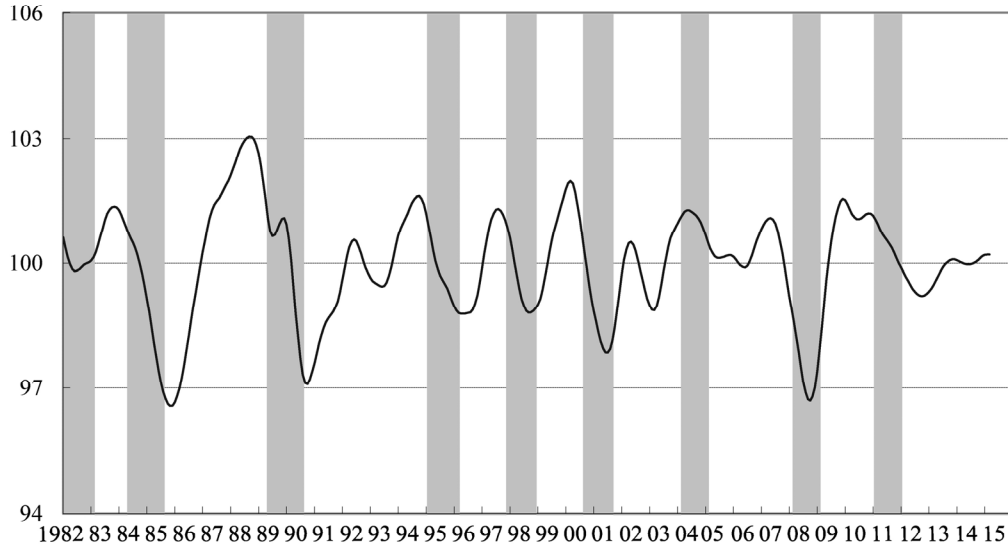
A. 外銷訂單指數 Index of Export Orders

高峰	1980.1	'84.5	'89.5	'95.2	'97.12	'00.9	'04.3	'08.3	'11.2	Peak
谷底	1983.2	'85.8	'90.8	'96.3	'98.12	'01.9	'05.2	'09.2	'12.1	Trough



B. 實質貨幣總計數 M1B Monetary Aggregates M1B, Real

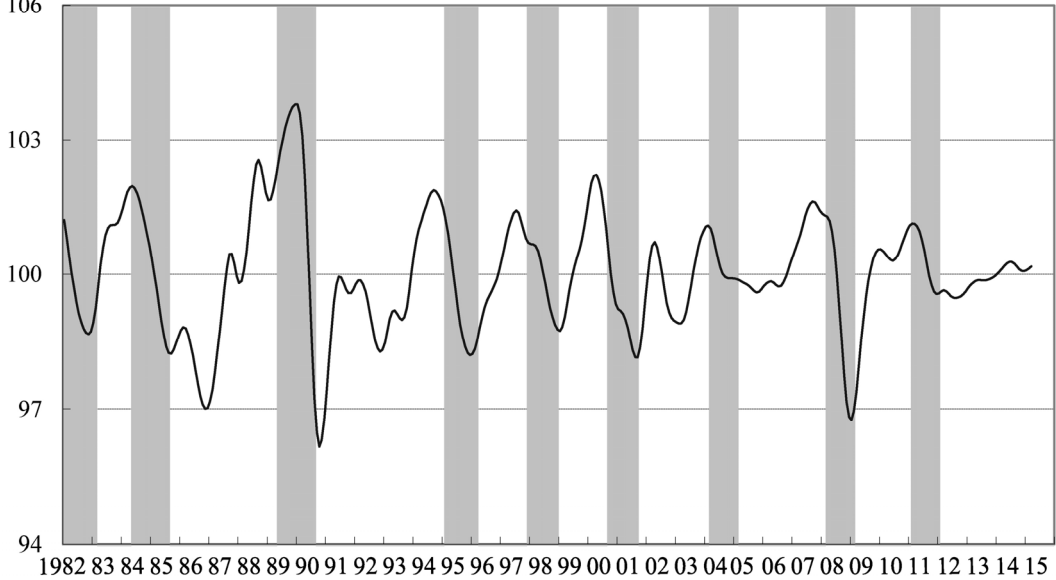
高峰	1980.1	'84.5	'89.5	'95.2	'97.12	'00.9	'04.3	'08.3	'11.2	Peak
谷底	1983.2	'85.8	'90.8	'96.3	'98.12	'01.9	'05.2	'09.2	'12.1	Trough



註：以消費者物價指數平減。

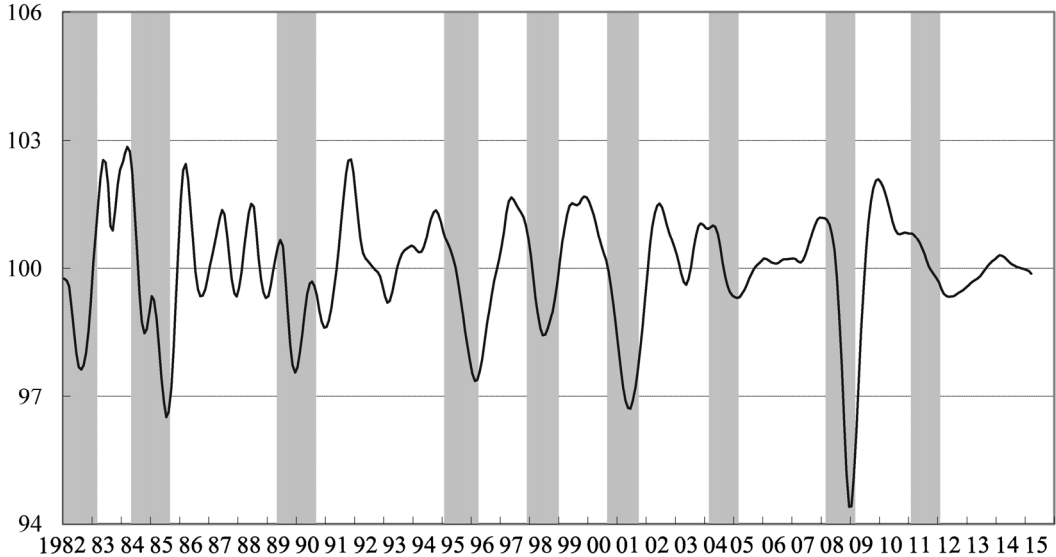
C. 股價指數 TAIEX Average Closing Price

高峰	1980.1	'84.5	'89.5	'95.2	'97.12	'00.9	'04.3	'08.3	'11.2	Peak
谷底	1983.2	'85.8	'90.8	'96.3	'98.12	'01.9	'05.2	'09.2	'12.1	Trough



D. 工業及服務業受僱員工淨進入率 Net Accession Rate of Employees on Payrolls of Industry and Services

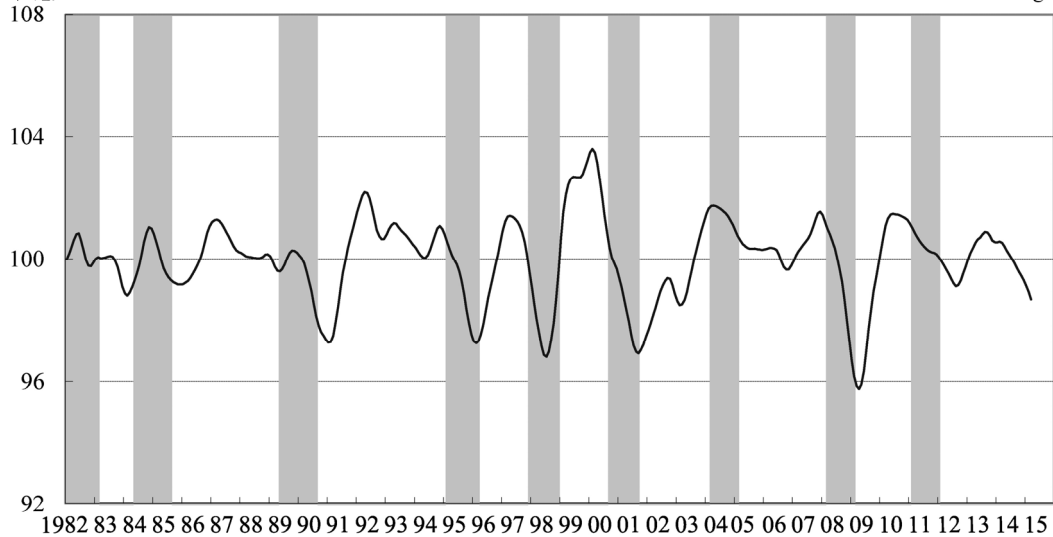
高峰	1980.1	'84.5	'89.5	'95.2	'97.12	'00.9	'04.3	'08.3	'11.2	Peak
谷底	1983.2	'85.8	'90.8	'96.3	'98.12	'01.9	'05.2	'09.2	'12.1	Trough



註：淨進入率=進入率-退出率。

E. 核發建照面積 Building Permits

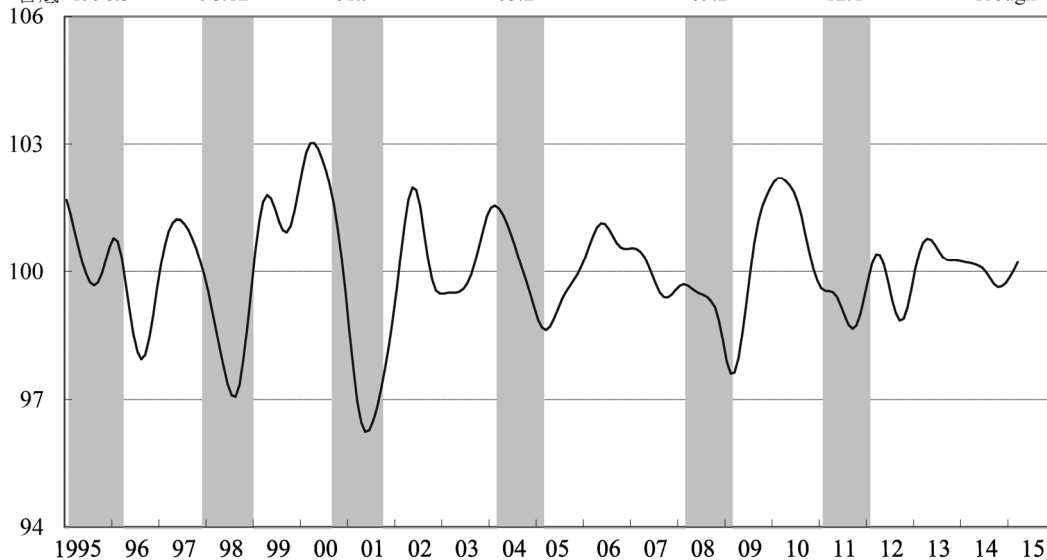
高峰	1980.1	'84.5	'89.5	'95.2	'97.12	'00.9	'04.3	'08.3	'11.2	Peak
谷底	1983.2	'85.8	'90.8	'96.3	'98.12	'01.9	'05.2	'09.2	'12.1	Trough



註：僅包含住宿類(住宅)、商業類、辦公服務類、工業倉儲類4項建造執照統計資料。

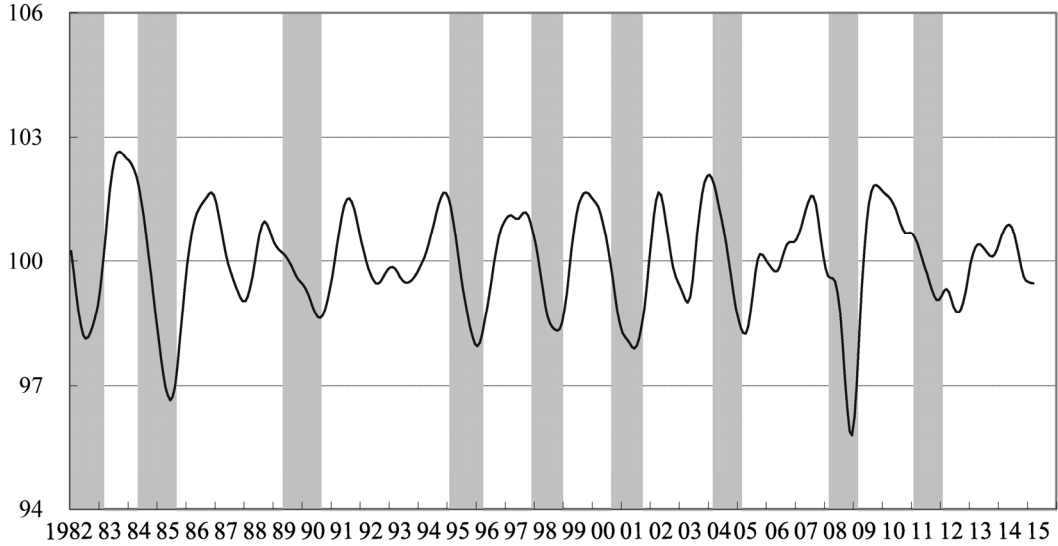
F. SEMI 半導體接單出貨比 SEMI Book-to-Bill Ratio

高峰	1995.2	'97.12	'00.9	'04.3	'08.3	'11.2	Peak
谷底	1996.3	'98.12	'01.9	'05.2	'09.2	'12.1	Trough



G. 製造業營業氣候測驗點 The TIER Manufacturing Sector Composite Indicator

高峰	1980.1	'84.5	'89.5	'95.2	'97.12	'00.9	'04.3	'08.3	'11.2	Peak
谷底	1983.2	'85.8	'90.8	'96.3	'98.12	'01.9	'05.2	'09.2	'12.1	Trough

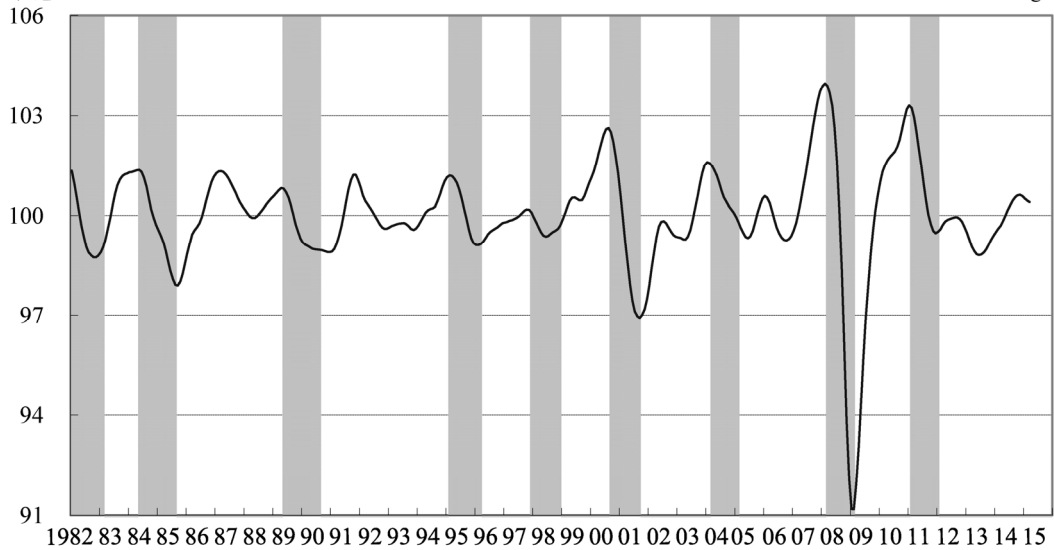


5. 同時指標構成項目圖 Components of Coincident Index

(均經季節調整且不含趨勢，Deviation from trend, seasonally adjusted)

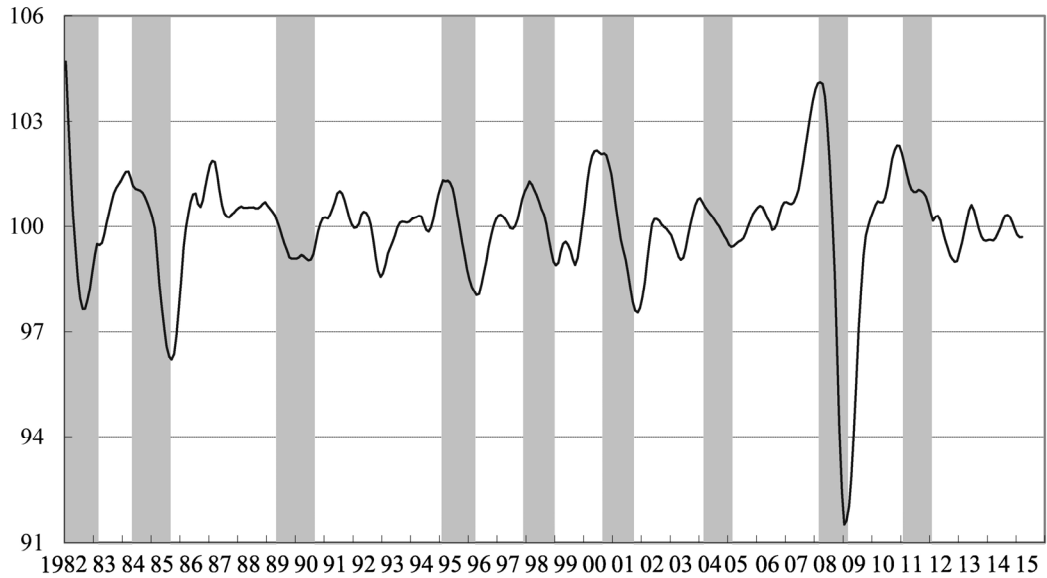
A. 工業生產指數 Industrial Production Index

高峰	1980.1	'84.5	'89.5	'95.2	'97.12	'00.9	'04.3	'08.3	'11.2	Peak
谷底	1983.2	'85.8	'90.8	'96.3	'98.12	'01.9	'05.2	'09.2	'12.1	Trough



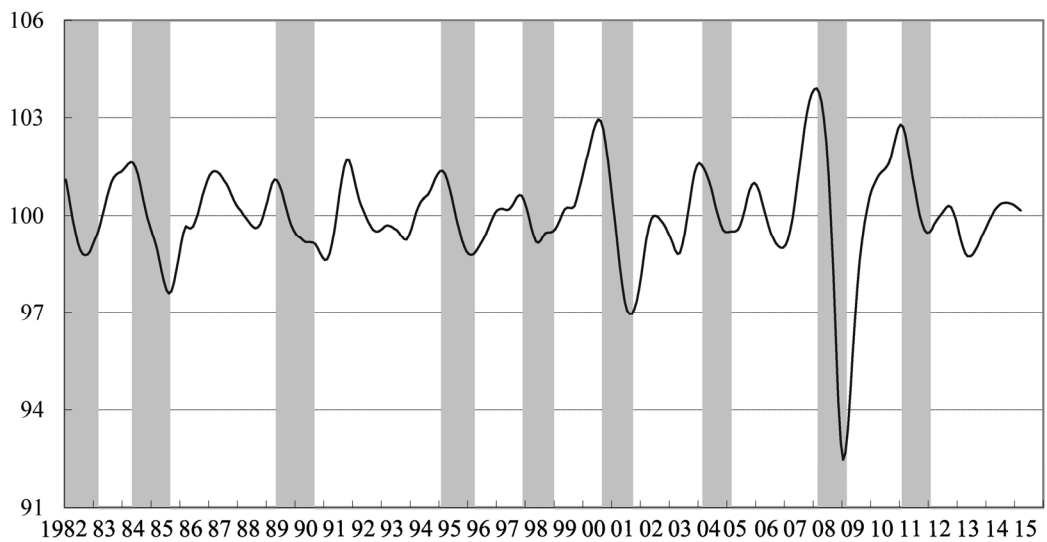
B. 電力(企業)總用電量 Electric Power Consumption

高峰	1980.1	'84.5	'89.5	'95.2	'97.12	'00.9	'04.3	'08.3	'11.2	Peak
谷底	1983.2	'85.8	'90.8	'96.3	'98.12	'01.9	'05.2	'09.2	'12.1	Trough

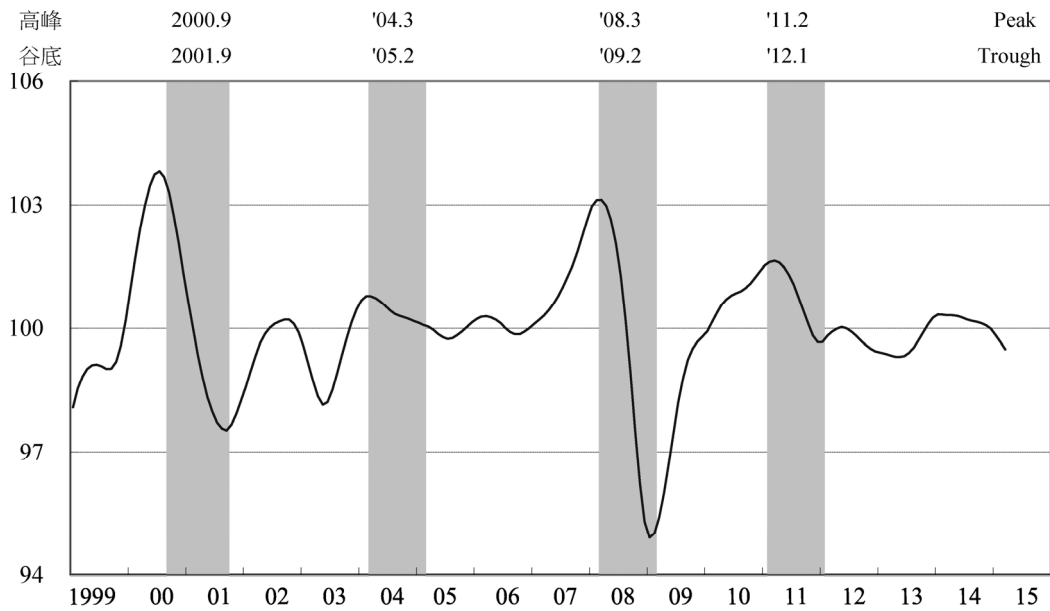


C. 製造業銷售量指數 Index of Producer's Shipment for Manufacturing

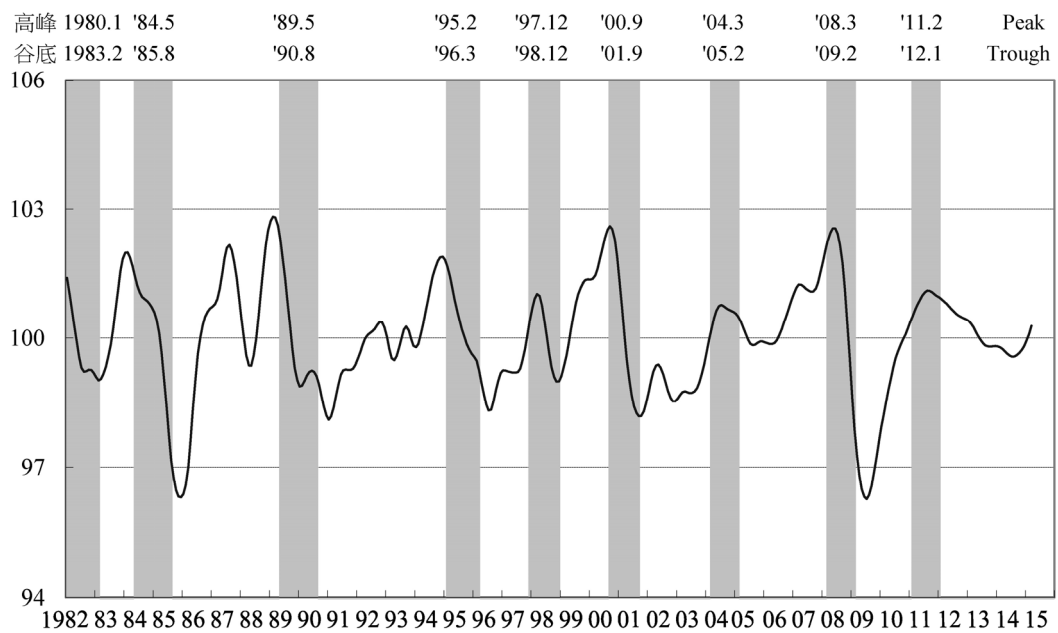
高峰	1980.1	'84.5	'89.5	'95.2	'97.12	'00.9	'04.3	'08.3	'11.2	Peak
谷底	1983.2	'85.8	'90.8	'96.3	'98.12	'01.9	'05.2	'09.2	'12.1	Trough



D. 商業營業額 Sales of Trade and Food Services

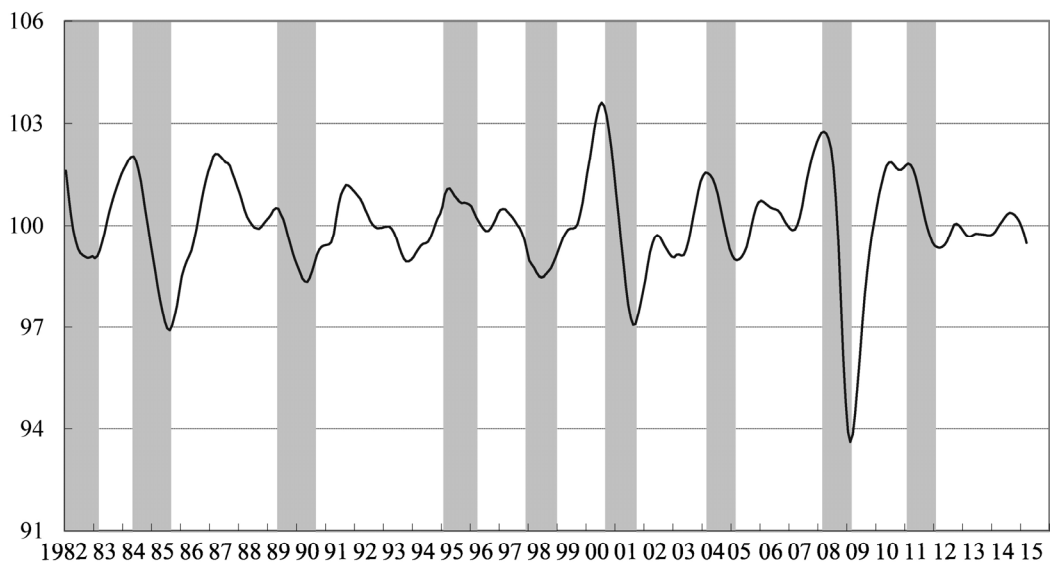


E. 非農業部門就業人數 Nonagricultural Employment



F. 實質海關出口值 Customs-Cleared Exports, Real

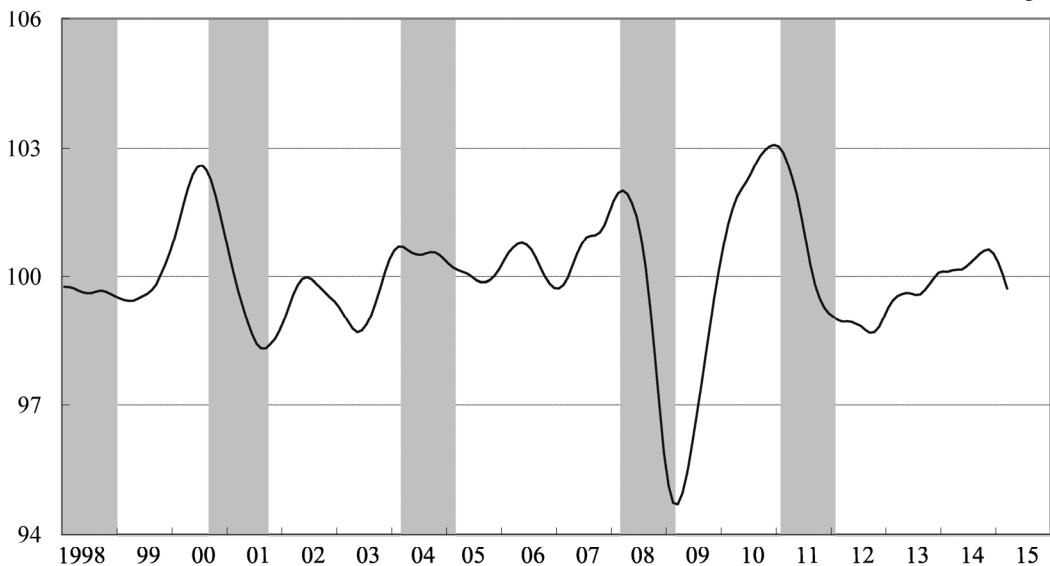
高峰	1980.1	'84.5	'89.5	'95.2	'97.12	'00.9	'04.3	'08.3	'11.2	Peak
谷底	1983.2	'85.8	'90.8	'96.3	'98.12	'01.9	'05.2	'09.2	'12.1	Trough



註：以出口物價指數平減。

G. 實質機械及電機設備進口值 Imports of Machineries & Electrical Equipments, Real

高峰	1997.12	'00.9	'04.3	'08.3	'11.2	Peak
谷底	1998.12	'01.9	'05.2	'09.2	'12.1	Trough



註：以進口物價指數（機器、電機、電視影像及聲音記錄機等設備）平減。

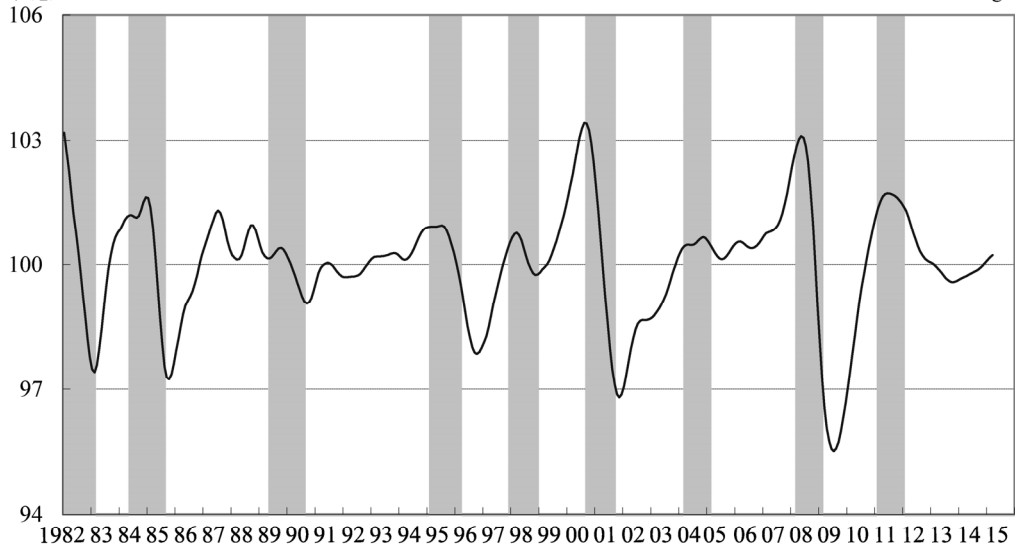
6. 落後指標構成項目圖 Components of Lagging Index

(均不含趨勢，且除金融業隔夜拆款利率外，均經季節調整)

(Deviation from trend, seasonally adjusted except interbank overnight call-loan rate)

A. 失業率 Unemployment Rate

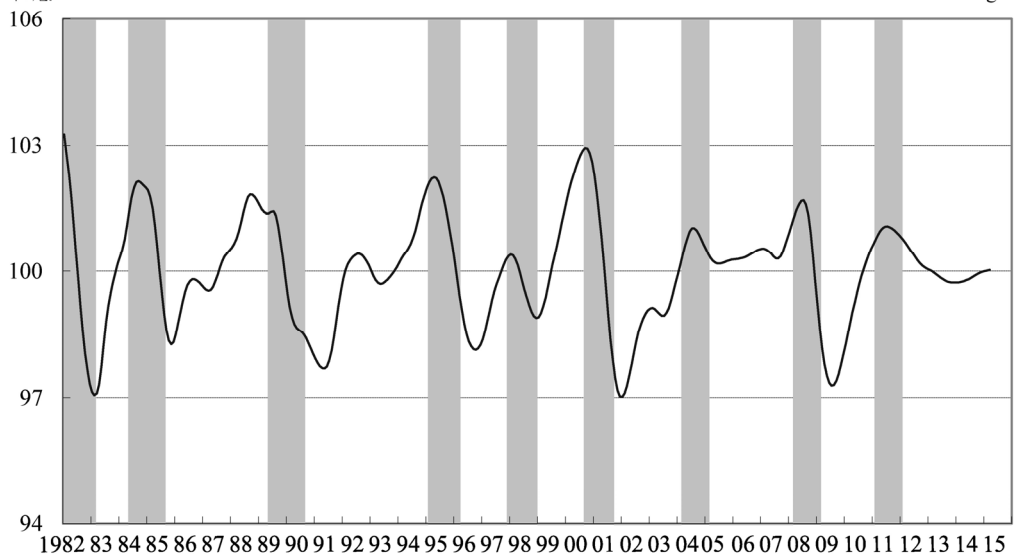
高峰	1980.1	'84.5	'89.5	'95.2	'97.12	'00.9	'04.3	'08.3	'11.2	Peak
谷底	1983.2	'85.8	'90.8	'96.3	'98.12	'01.9	'05.2	'09.2	'12.1	Trough



註：取倒數計算。

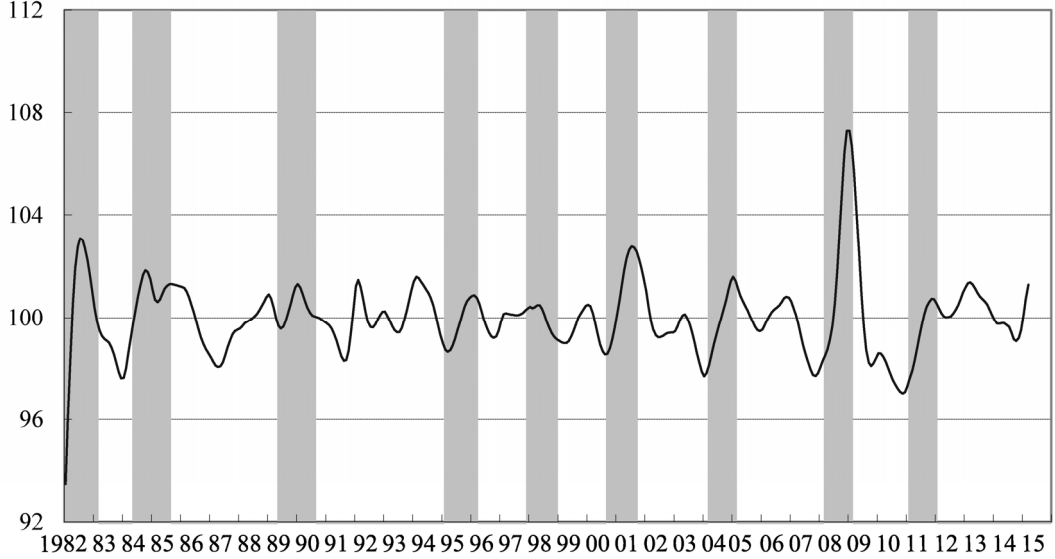
B. 工業及服務業經常性受僱員工人數 Regular Employees on Payrolls in Industry & Services

高峰	1980.1	'84.5	'89.5	'95.2	'97.12	'00.9	'04.3	'08.3	'11.2	Peak
谷底	1983.2	'85.8	'90.8	'96.3	'98.12	'01.9	'05.2	'09.2	'12.1	Trough



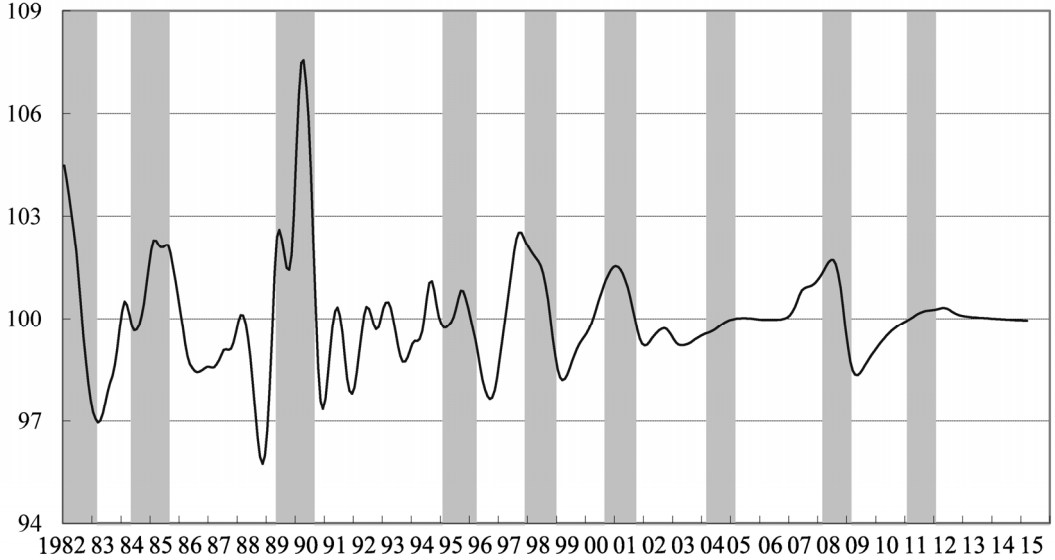
C. 製造業單位產出勞動成本指數 The Manufacturing Unit Output Labor Cost Index

高峰	1980.1	'84.5	'89.5	'95.2	'97.12	'00.9	'04.3	'08.3	'11.2	Peak
谷底	1983.2	'85.8	'90.8	'96.3	'98.12	'01.9	'05.2	'09.2	'12.1	Trough



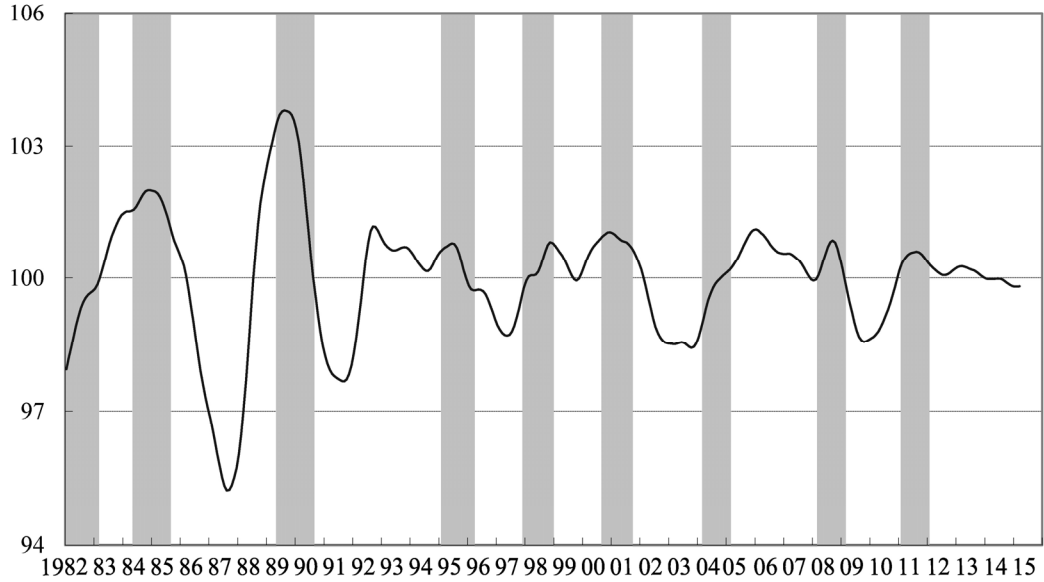
D. 金融業隔夜拆款利率 Interbank Overnight Call-Loan Rate

高峰	1980.1	'84.5	'89.5	'95.2	'97.12	'00.9	'04.3	'08.3	'11.2	Peak
谷底	1983.2	'85.8	'90.8	'96.3	'98.12	'01.9	'05.2	'09.2	'12.1	Trough



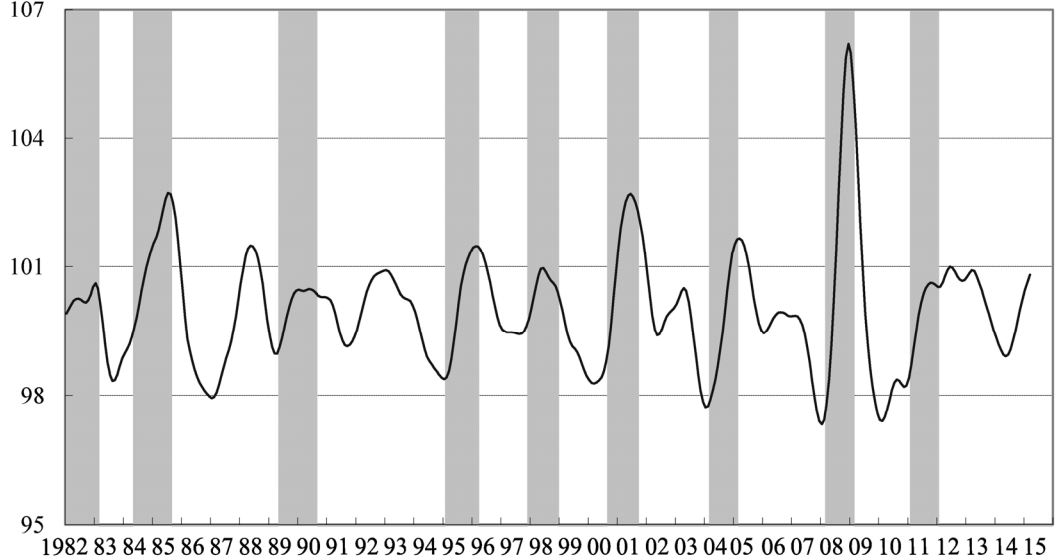
E. 全體貨幣機構放款與投資 Loans and Investments of Monetary Financial Institutions

高峰	1980.1	'84.5	'89.5	'95.2	'97.12	'00.9	'04.3	'08.3	'11.2	Peak
谷底	1983.2	'85.8	'90.8	'96.3	'98.12	'01.9	'05.2	'09.2	'12.1	Trough



F. 製造業存貨率 Inventories to Sales Ratio for Manufacturing

高峰	1980.1	'84.5	'89.5	'95.2	'97.12	'00.9	'04.3	'08.3	'11.2	Peak
谷底	1983.2	'85.8	'90.8	'96.3	'98.12	'01.9	'05.2	'09.2	'12.1	Trough



貳、景氣指標、對策信號與 構成項目時間數列

II. Historical Data

一、歷年景氣領先、同時及落後指標¹

Leading, Coincident and Lagging Indicators

表 2.1 領先指標綜合指數 Composite Leading Index

月 MONTH 年 YEAR	1	2	3	4	5	6	7	8	9	10	11	12
1982	20.82	20.83	20.82	20.78	20.74	20.73	20.75	20.83	20.97	21.19	21.50	21.90
1983	22.38	22.90	23.44	24.00	24.52	24.90	25.14	25.23	25.41	25.68	25.93	26.15
1984	26.35	26.56	26.76	26.90	26.94	26.87	26.73	26.56	26.41	26.31	26.25	26.22
1985	26.17	26.03	25.79	25.52	25.26	25.09	25.06	25.24	25.60	26.14	26.80	27.51
1986	28.20	28.79	29.26	29.60	29.88	30.14	30.39	30.71	31.09	31.53	32.00	32.44
1987	32.85	33.24	33.61	33.99	34.33	34.63	34.84	34.95	34.99	34.96	34.92	34.96
1988	35.12	35.39	35.78	36.24	36.71	37.15	37.50	37.67	37.73	37.75	37.76	37.75
1989	37.76	37.79	37.83	37.84	37.83	37.83	37.81	37.68	37.52	37.39	37.34	37.36
1990	37.41	37.42	37.31	37.07	36.71	36.26	35.77	35.35	35.08	35.00	35.15	35.45
1991	35.90	36.47	37.14	37.84	38.53	39.14	39.66	40.08	40.42	40.68	40.88	41.04
1992	41.17	41.30	41.44	41.59	41.68	41.70	41.65	41.57	41.51	41.54	41.63	41.75
1993	41.91	42.12	42.35	42.56	42.72	42.83	42.96	43.14	43.37	43.68	44.07	44.51
1994	44.92	45.27	45.57	45.90	46.28	46.74	47.25	47.76	48.25	48.63	48.85	48.90
1995	48.80	48.59	48.32	48.01	47.69	47.39	47.12	46.87	46.64	46.43	46.23	46.23
1996	46.20	46.23	46.35	46.56	46.85	47.22	47.64	48.11	48.66	49.28	49.96	50.70
1997	51.47	52.22	52.88	53.37	53.70	53.93	54.08	54.16	54.14	53.99	53.74	53.41
1998	52.99	52.56	52.09	51.64	51.25	50.98	50.93	51.10	51.48	52.08	52.90	53.94
1999	55.13	56.29	57.35	58.24	58.95	59.46	59.82	60.12	60.47	60.96	61.55	62.22
2000	62.91	63.50	63.87	63.97	63.81	63.42	62.85	62.12	61.24	60.23	59.17	58.12
2001	57.09	56.12	55.25	54.50	53.91	53.54	53.44	53.67	54.22	55.16	56.41	57.87
2002	59.37	60.77	61.92	62.73	63.14	63.17	62.91	62.49	62.07	61.77	61.62	61.59
2003	61.63	61.74	61.94	62.34	63.05	64.08	65.34	66.67	67.96	69.12	70.12	71.00
2004	71.74	72.37	72.87	73.23	73.42	73.47	73.39	73.23	73.05	72.89	72.72	72.57
2005	72.47	72.49	72.64	72.98	73.50	74.24	75.13	76.06	76.92	77.65	78.26	78.74
2006	79.13	79.41	79.62	79.77	79.87	79.97	80.09	80.28	80.57	80.92	81.36	81.88
2007	82.42	82.95	83.40	83.83	84.26	84.66	85.01	85.24	85.36	85.37	85.23	84.97
2008	84.61	84.20	83.76	83.19	82.40	81.29	79.81	77.97	75.78	73.42	71.29	69.90
2009	69.72	70.80	72.83	75.41	78.16	80.92	83.49	85.74	87.65	89.21	90.48	91.55
2010	92.48	93.28	93.90	94.36	94.72	95.01	95.31	95.61	95.91	96.25	96.62	96.98
2011	97.28	97.48	97.61	97.63	97.54	97.32	97.03	96.71	96.51	96.52	96.74	97.11
2012	97.53	97.89	98.12	98.13	97.99	97.79	97.65	97.72	98.07	98.67	99.46	100.29
2013	101.03	101.59	102.01	102.36	102.66	102.96	103.32	103.75	104.21	104.63	105.03	105.42
2014	105.76	106.10	106.40	106.66	106.89	107.13	107.37	107.57	107.74	107.90	108.05	108.14
2015	108.14	108.01	107.82									

表 2.2 領先指標不含趨勢指數 Trend-adjusted Leading Index

月 MONTH 年 YEAR	1	2	3	4	5	6	7	8	9	10	11	12
1982	102.66	101.83	100.98	99.95	98.93	98.06	97.33	96.90	96.76	96.94	97.53	98.52
1983	99.84	101.29	102.81	104.40	105.73	106.50	106.63	106.11	106.03	106.28	106.49	106.54
1984	106.53	106.56	106.58	106.37	105.77	104.76	103.51	102.18	100.93	99.87	98.99	98.22
1985	97.41	96.23	94.73	93.09	91.54	90.29	89.56	89.53	90.17	91.38	92.97	94.70
1986	96.32	97.55	98.34	98.69	98.81	98.83	98.85	99.06	99.48	100.09	100.77	101.36
1987	101.87	102.30	102.69	103.10	103.43	103.63	103.60	103.27	102.78	102.12	101.45	101.04
1988	100.99	101.30	101.94	102.81	103.72	104.53	105.12	105.24	105.06	104.76	104.47	104.16
1989	103.90	103.72	103.56	103.35	103.11	102.90	102.62	102.07	101.44	100.92	100.59	100.45
1990	100.39	100.22	99.73	98.86	97.68	96.25	94.73	93.38	92.40	91.94	92.05	92.55
1991	93.41	94.58	95.98	97.46	98.84	100.04	100.99	101.66	102.11	102.35	102.45	102.43
1992	102.34	102.24	102.17	102.11	101.92	101.56	101.02	100.39	99.85	99.51	99.31	99.17
1993	99.14	99.23	99.35	99.41	99.36	99.20	99.07	99.06	99.16	99.44	99.89	100.45
1994	100.94	101.29	101.53	101.81	102.22	102.80	103.49	104.19	104.82	105.24	105.30	105.00
1995	104.39	103.56	102.62	101.60	100.58	99.60	98.70	97.87	97.06	96.33	95.74	95.28
1996	94.91	94.67	94.60	94.72	95.00	95.42	95.93	96.55	97.31	98.20	99.20	100.30
1997	101.43	102.54	103.44	103.99	104.23	104.25	104.13	103.86	103.40	102.70	101.80	100.75
1998	99.56	98.33	97.04	95.80	94.66	93.77	93.26	93.17	93.47	94.14	95.21	96.66
1999	98.37	100.02	101.47	102.62	103.45	103.94	104.17	104.31	104.54	105.03	105.72	106.53
2000	107.42	108.14	108.52	108.46	107.96	107.12	106.00	104.64	103.03	101.24	99.38	97.54
2001	95.74	94.05	92.52	91.20	90.14	89.43	89.17	89.42	90.20	91.59	93.47	95.67
2002	97.90	99.92	101.49	102.47	102.76	102.41	101.58	100.46	99.34	98.38	97.66	97.11
2003	96.65	96.28	96.05	96.11	96.62	97.61	98.90	100.28	101.57	102.65	103.48	104.10
2004	104.52	104.76	104.83	104.69	104.32	103.75	103.02	102.19	101.36	100.55	99.75	98.99
2005	98.33	97.82	97.52	97.46	97.67	98.16	98.85	99.61	100.27	100.76	101.10	101.29
2006	101.37	101.31	101.17	100.98	100.75	100.52	100.34	100.25	100.30	100.44	100.71	101.08
2007	101.50	101.91	102.25	102.58	102.92	103.24	103.53	103.67	103.72	103.64	103.41	103.04
2008	102.56	102.04	101.49	100.81	99.84	98.49	96.68	94.43	91.73	88.82	86.15	84.35
2009	83.99	85.11	87.32	90.13	93.10	95.90	98.60	100.78	102.49	103.74	104.62	105.23
2010	105.64	105.88	105.90	105.72	105.44	105.08	104.73	104.39	104.08	103.81	103.59	103.38
2011	103.12	102.79	102.40	101.93	101.36	100.69	99.97	99.25	98.66	98.32	98.21	98.27
2012	98.40	98.47	98.42	98.16	97.77	97.32	96.95	96.79	96.90	97.28	97.84	98.44
2013	98.94	99.27	99.45	99.57	99.64	99.69	99.81	99.98	100.17	100.33	100.46	100.56
2014	100.62	100.68	100.68	100.65	100.59	100.54	100.48	100.38	100.26	100.12	99.97	99.77
2015	99.48	99.08	98.62									

¹ 因配合 OECD 指標編製方法及季節調整之故，領先、同時、落後指標綜合指數較上月發布數值均有所修正，惟變動方向大致相同。

表 2.3 同時指標綜合指數 Composite Coincident Index

月 MONTH 年 YEAR	1	2	3	4	5	6	7	8	9	10	11	12
1982	21.54	21.24	20.98	20.77	20.60	20.49	20.46	20.52	20.67	20.87	21.11	21.39
1983	21.66	21.94	22.22	22.56	22.95	23.38	23.81	24.22	24.61	24.97	25.30	25.60
1984	25.88	26.13	26.35	26.51	26.62	26.71	26.75	26.75	26.72	26.67	26.63	26.60
1985	26.58	26.52	26.34	26.12	25.88	25.68	25.52	25.48	25.61	25.89	26.34	26.90
1986	27.52	28.12	28.66	29.15	29.65	30.16	30.67	31.12	31.60	32.12	32.64	33.12
1987	33.54	33.91	34.20	34.41	34.58	34.74	34.89	35.04	35.13	35.16	35.17	35.17
1988	35.16	35.13	35.09	35.11	35.21	35.36	35.57	35.81	36.09	36.42	36.75	37.05
1989	37.28	37.49	37.67	37.74	37.69	37.53	37.30	37.03	36.71	36.41	36.20	36.06
1990	35.99	36.00	36.05	36.10	36.16	36.27	36.40	36.56	36.73	36.86	36.94	37.01
1991	37.10	37.27	37.58	38.03	38.60	39.19	39.68	40.08	40.39	40.57	40.66	40.69
1992	40.70	40.74	40.84	40.99	41.09	41.14	41.17	41.19	41.18	41.20	41.25	41.36
1993	41.53	41.73	41.94	42.14	42.36	42.57	42.81	43.00	43.12	43.21	43.32	43.54
1994	43.84	44.21	44.61	45.02	45.36	45.63	45.89	46.21	46.63	47.12	47.61	48.03
1995	48.38	48.69	48.81	48.82	48.74	48.58	48.36	48.12	47.87	47.67	47.51	47.40
1996	47.38	47.38	47.40	47.45	47.55	47.77	48.03	48.39	48.85	49.33	49.80	50.22
1997	50.53	50.76	50.94	51.07	51.21	51.36	51.59	51.87	52.25	52.64	52.98	53.22
1998	53.35	53.52	53.58	53.58	53.57	53.61	53.70	53.86	53.99	54.08	54.22	54.45
1999	54.81	55.36	55.95	56.50	56.96	57.29	57.53	57.74	58.02	58.57	59.28	60.09
2000	60.97	61.87	62.73	63.55	64.26	64.78	65.06	65.09	64.85	64.31	63.50	62.52
2001	61.43	60.28	59.14	58.07	57.16	56.45	55.93	55.62	55.57	55.81	56.26	56.92
2002	57.75	58.73	59.73	60.61	61.27	61.68	61.89	62.01	62.09	62.18	62.29	62.42
2003	62.54	62.64	62.69	62.80	63.10	63.71	64.61	65.70	66.86	68.04	69.18	70.20
2004	70.99	71.56	71.98	72.33	72.60	72.80	72.92	73.01	73.13	73.24	73.36	73.52
2005	73.69	73.91	74.17	74.45	74.74	75.09	75.56	76.22	76.99	77.78	78.51	79.12
2006	79.59	79.91	80.08	80.15	80.16	80.17	80.17	80.26	80.41	80.65	80.94	81.25
2007	81.60	82.03	82.57	83.24	84.03	84.87	85.81	86.72	87.61	88.52	89.36	90.18
2008	90.85	91.24	91.32	91.07	90.36	89.06	87.06	84.37	80.86	76.67	72.38	68.96
2009	67.04	66.77	67.68	69.48	71.83	74.51	77.16	79.61	81.84	83.77	85.47	87.02
2010	88.46	89.87	91.15	92.26	93.29	94.27	95.28	96.33	97.40	98.50	99.59	100.56
2011	101.28	101.69	101.80	101.63	101.32	100.89	100.41	99.90	99.41	99.05	98.82	98.74
2012	98.86	99.11	99.58	99.98	100.26	100.41	100.59	100.75	100.88	100.98	101.03	101.11
2013	101.25	101.35	101.47	101.66	101.92	102.19	102.38	102.62	102.99	103.44	103.96	104.50
2014	104.97	105.41	105.85	106.35	106.86	107.41	107.96	108.47	108.89	109.22	109.44	109.51
2015	109.49	109.46	109.42									

表 2.4 同時指標不含趨勢指數 Trend-adjusted Coincident Index

月 MONTH 年 YEAR	1	2	3	4	5	6	7	8	9	10	11	12
1982	106.19	103.84	101.76	99.90	98.28	96.92	95.97	95.48	95.39	95.51	95.80	96.23
1983	96.62	97.05	97.46	98.11	98.99	100.00	100.97	101.88	102.67	103.33	103.89	104.30
1984	104.65	104.88	104.97	104.82	104.53	104.14	103.60	102.91	102.10	101.25	100.42	99.65
1985	98.93	98.06	96.76	95.28	93.79	92.39	91.18	90.40	90.21	90.52	91.37	92.59
1986	93.98	95.27	96.33	97.18	98.03	98.92	99.76	100.38	101.10	101.96	102.78	103.47
1987	104.00	104.36	104.49	104.37	104.17	103.96	103.74	103.54	103.20	102.71	102.19	101.65
1988	101.10	100.54	99.98	99.61	99.47	99.51	99.72	100.04	100.49	101.07	101.68	102.22
1989	102.58	102.89	103.12	103.09	102.73	102.07	101.25	100.31	99.27	98.27	97.51	96.96
1990	96.58	96.42	96.36	96.29	96.23	96.28	96.40	96.57	96.75	96.81	96.75	96.62
1991	96.54	96.65	97.12	97.94	99.03	100.16	101.03	101.65	102.04	102.08	101.90	101.57
1992	101.17	100.86	100.69	100.65	100.46	100.19	99.85	99.49	99.05	98.68	98.39	98.24
1993	98.23	98.30	98.39	98.42	98.52	98.60	98.72	98.74	98.59	98.37	98.20	98.26
1994	98.52	98.91	99.39	99.86	100.21	100.37	100.51	100.80	101.30	101.96	102.61	103.12
1995	103.50	103.78	103.65	103.32	102.80	102.10	101.32	100.46	99.63	98.89	98.23	97.70
1996	97.35	97.02	96.75	96.52	96.42	96.53	96.74	97.11	97.68	98.29	98.88	99.34
1997	99.59	99.66	99.62	99.51	99.38	99.29	99.33	99.47	99.79	100.13	100.37	100.40
1998	100.22	100.14	99.82	99.39	98.96	98.60	98.34	98.21	98.03	97.76	97.59	97.58
1999	97.79	98.36	99.00	99.55	99.96	100.15	100.18	100.17	100.31	100.92	101.82	102.90
2000	104.12	105.37	106.58	107.75	108.73	109.42	109.74	109.63	109.12	108.10	106.64	104.92
2001	103.01	101.03	99.05	97.18	95.57	94.29	93.31	92.68	92.44	92.68	93.23	94.10
2002	95.23	96.57	97.91	99.00	99.73	99.99	99.93	99.68	99.36	99.03	98.72	98.41
2003	98.07	97.69	97.21	96.82	96.70	97.04	97.81	98.82	99.93	101.05	102.09	102.92
2004	103.42	103.59	103.55	103.40	103.15	102.80	102.35	101.88	101.46	101.03	100.63	100.29
2005	99.98	99.74	99.57	99.43	99.32	99.29	99.42	99.81	100.36	100.93	101.42	101.77
2006	101.95	101.95	101.77	101.47	101.11	100.78	100.43	100.22	100.10	100.10	100.18	100.30
2007	100.49	100.78	101.23	101.85	102.63	103.50	104.49	105.48	106.46	107.46	108.42	109.35
2008	110.12	110.58	110.66	110.35	109.48	107.91	105.46	102.18	97.88	92.74	87.47	83.23
2009	80.77	80.26	81.15	83.05	85.55	88.39	91.14	93.57	95.70	97.42	98.82	100.02
2010	101.05	102.01	102.80	103.38	103.85	104.26	104.71	105.18	105.69	106.24	106.77	107.20
2011	107.36	107.23	106.79	106.10	105.28	104.38	103.45	102.52	101.63	100.91	100.33	99.92
2012	99.73	99.69	99.88	100.01	100.03	99.93	99.86	99.78	99.68	99.55	99.38	99.23
2013	99.15	99.03	98.92	98.89	98.92	98.94	98.89	98.89	99.00	99.18	99.43	99.69
2014	99.87	100.02	100.17	100.36	100.56	100.80	101.03	101.22	101.33	101.34	101.26	101.03
2015	100.72	100.41	100.08									

表 2.5 落後指標綜合指數 Composite Lagging Index

月 MONTH 年 YEAR	1	2	3	4	5	6	7	8	9	10	11	12
1982	20.66	21.13	21.55	21.87	22.06	22.12	22.03	21.86	21.63	21.41	21.22	21.08
1983	20.99	20.99	21.09	21.30	21.63	22.03	22.45	22.83	23.16	23.51	23.87	24.25
1984	24.64	25.04	25.45	25.83	26.21	26.61	27.04	27.47	27.90	28.30	28.67	28.98
1985	29.20	29.32	29.34	29.33	29.31	29.27	29.19	29.11	29.01	28.93	28.89	28.91
1986	28.95	29.00	29.04	29.11	29.18	29.23	29.27	29.32	29.41	29.54	29.69	29.86
1987	30.00	30.14	30.32	30.56	30.87	31.23	31.62	31.97	32.30	32.62	32.98	33.40
1988	33.86	34.35	34.82	35.23	35.60	35.93	36.20	36.37	36.46	36.48	36.51	36.63
1989	36.87	37.23	37.69	38.23	38.66	38.92	39.06	39.15	39.20	39.31	39.51	39.89
1990	40.35	40.67	40.72	40.50	40.06	39.49	38.79	37.99	37.20	36.58	36.22	36.14
1991	36.29	36.56	36.83	37.03	37.14	37.15	37.09	37.01	37.01	37.19	37.64	38.29
1992	39.06	39.71	40.26	40.73	41.16	41.52	41.80	42.02	42.22	42.42	42.67	42.95
1993	43.18	43.29	43.32	43.29	43.24	43.20	43.22	43.37	43.64	44.00	44.40	44.79
1994	45.12	45.33	45.40	45.48	45.65	45.94	46.33	46.70	46.92	46.99	46.98	46.97
1995	47.02	47.15	47.41	47.77	48.21	48.71	49.22	49.68	49.98	50.09	50.04	49.89
1996	49.69	49.44	49.12	48.71	48.24	47.78	47.39	47.10	46.92	46.88	47.03	47.39
1997	47.95	48.60	49.19	49.80	50.43	51.09	51.72	52.33	52.88	53.41	53.90	54.38
1998	54.84	55.19	55.51	55.75	55.87	55.84	55.71	55.53	55.33	55.14	54.96	54.81
1999	54.74	54.76	54.87	55.09	55.45	55.92	56.46	57.02	57.54	58.00	58.51	59.04
2000	59.55	60.02	60.40	60.75	61.06	61.37	61.72	62.11	62.52	62.98	63.40	63.70
2001	63.86	63.88	63.76	63.50	63.09	62.54	61.86	61.09	60.32	59.61	59.02	58.56
2002	58.20	57.90	57.75	57.80	58.04	58.42	58.88	59.36	59.81	60.18	60.51	60.85
2003	61.23	61.73	62.30	62.82	63.22	63.45	63.57	63.68	63.77	63.91	64.13	64.48
2004	65.03	65.85	66.88	67.95	69.02	70.07	71.09	72.07	73.06	74.06	75.03	75.85
2005	76.44	76.73	76.89	77.03	77.17	77.31	77.44	77.55	77.66	77.80	78.00	78.28
2006	78.66	79.13	79.60	80.05	80.45	80.78	81.09	81.39	81.73	82.08	82.38	82.65
2007	82.87	83.00	83.06	83.00	82.83	82.59	82.28	81.97	81.66	81.47	81.51	81.79
2008	82.30	83.00	83.84	84.84	86.02	87.35	88.82	90.29	91.57	92.41	92.54	91.72
2009	90.00	87.80	85.31	82.80	80.47	78.47	77.06	76.27	76.11	76.50	77.24	78.22
2010	79.32	80.40	81.53	82.71	83.91	85.10	86.21	87.22	88.17	89.09	90.05	91.16
2011	92.44	93.83	95.21	96.59	97.89	99.06	100.09	100.94	101.58	102.04	102.34	102.47
2012	102.45	102.38	102.39	102.46	102.53	102.60	102.63	102.75	102.96	103.29	103.72	
2013	104.15	104.57	104.81	104.85	104.72	104.55	104.42	104.32	104.24	104.17	104.06	103.94
2014	103.89	103.93	104.10	104.35	104.65	104.97	105.35	105.65	105.96	106.47	107.16	108.03
2015	109.11	110.26	111.31									

表 2.6 落後指標不含趨勢指數 Trend-adjusted Lagging Index

月 MONTH 年 YEAR	1	2	3	4	5	6	7	8	9	10	11	12
1982	101.86	103.33	104.51	105.18	105.23	104.63	103.38	101.72	99.81	97.95	96.26	94.83
1983	93.66	92.86	92.50	92.64	93.27	94.21	95.23	96.01	96.65	97.29	98.00	98.78
1984	99.61	100.50	101.37	102.15	102.90	103.76	104.70	105.65	106.59	107.41	108.11	108.57
1985	108.67	108.38	107.75	106.99	106.20	105.32	104.32	103.28	102.18	101.14	100.24	99.51
1986	98.89	98.27	97.62	97.06	96.48	95.85	95.20	94.59	94.11	93.75	93.50	93.29
1987	93.02	92.76	92.63	92.70	92.99	93.46	94.02	94.47	94.87	95.30	95.82	96.52
1988	97.38	98.32	99.20	99.94	100.57	101.11	101.47	101.59	101.50	101.25	101.02	101.06
1989	101.46	102.16	103.19	104.44	105.38	105.84	106.03	106.05	106.00	106.09	106.44	107.24
1990	108.27	108.91	108.84	108.01	106.60	104.83	102.73	100.36	98.00	96.08	94.85	94.35
1991	94.43	94.82	95.19	95.37	95.29	94.96	94.43	93.87	93.49	93.57	94.32	95.58
1992	97.08	98.31	99.25	100.01	100.65	101.10	101.37	101.50	101.55	101.62	101.80	102.04
1993	102.16	101.98	101.61	101.12	100.57	100.05	99.68	99.59	99.78	100.16	100.64	101.08
1994	101.39	101.42	101.15	100.89	100.84	101.06	101.49	101.87	101.93	101.68	101.26	100.86
1995	100.59	100.49	100.68	101.10	101.67	102.37	103.11	103.73	104.02	103.92	103.48	102.84
1996	102.09	101.25	100.26	99.09	97.81	96.56	95.45	94.53	93.84	93.43	93.38	93.75
1997	94.51	95.42	96.20	97.02	97.88	98.77	99.59	100.35	101.01	101.59	102.10	102.59
1998	103.03	103.25	103.41	103.42	103.21	102.70	102.02	101.25	100.46	99.68	98.92	98.22
1999	97.68	97.30	97.09	97.07	97.31	97.76	98.32	98.92	99.48	99.94	100.48	101.09
2000	101.68	102.22	102.63	102.99	103.32	103.67	104.09	104.61	105.19	105.86	106.47	106.90
2001	107.09	107.06	106.77	106.27	105.49	104.47	103.21	101.79	100.35	98.98	97.80	96.80
2002	95.97	95.20	94.66	94.42	94.46	94.71	95.07	95.43	95.71	95.86	95.90	95.93
2003	96.03	96.27	96.60	96.84	96.88	96.64	96.23	95.78	95.32	94.91	94.63	94.54
2004	94.73	95.33	96.20	97.15	98.07	98.96	99.79	100.57	101.36	102.17	102.92	103.48
2005	103.71	103.55	103.22	102.87	102.55	102.22	101.90	101.55	101.22	100.95	100.76	100.69
2006	100.75	100.96	101.16	101.34	101.48	101.54	101.58	101.63	101.74	101.88	101.97	102.03
2007	102.04	101.97	101.83	101.56	101.17	100.72	100.19	99.69	99.22	98.91	98.89	99.18
2008	99.77	100.59	101.59	102.81	104.22	105.83	107.60	109.34	110.84	111.79	111.83	110.69
2009	108.43	105.55	102.29	98.97	95.84	93.09	91.01	89.65	89.00	88.96	89.31	89.90
2010	90.60	91.26	91.95	92.67	93.41	94.12	94.73	95.24	95.68	96.08	96.55	97.17
2011	98.00	98.94	99.89	100.84	101.73	102.49	103.12	103.59	103.85	103.95	103.90	103.70
2012	103.36	102.98	102.70	102.49	102.30	102.11	101.86	101.65	101.53	101.50	101.60	101.80
2013	102.00	102.17	102.18	101.99	101.63	101.23	100.86	100.53	100.21	99.89	99.52	99.15
2014	98.84	98.61	98.51	98.48	98.49	98.51	98.59	98.59	98.60	98.79	99.15	99.66
2015	100.38	101.15	101.81									

二、歷年景氣對策信號 Monitoring Indicators

**表 2.7 景氣對策信號綜合判斷分數
Total Scores of Monitoring Indicators Since 1968**

月 MONTH 年 YEAR	1	2	3	4	5	6	7	8	9	10	11	12
1968	37	39	41	42	43	44	44	45	42	38	37	32
1969	31	31	31	31	31	33	34	34	35	34	34	35
1970	36	34	34	34	35	35	36	36	37	36	35	35
1971	34	35	34	33	32	34	34	34	36	37	38	40
1972	39	38	38	36	36	36	37	39	40	40	40	43
1973	44	45	44	46	47	50	52	52	53	54	54	54
1974	55	50	45	36	32	28	27	24	21	20	19	19
1975	17	16	15	17	20	23	31	36	38	40	46	44
1976	41	40	40	38	33	35	35	32	34	28	29	24
1977	17	20	20	25	27	27	31	29	37	37	37	35
1978	43	33	45	45	51	49	53	53	53	47	50	44
1979	38	49	43	37	32	36	30	28	32	31	26	26
1980	38	35	28	29	29	26	33	29	28	32	31	30
1981	30	24	29	31	27	25	25	24	19	18	17	21
1982	19	20	20	19	17	17	17	19	18	17	19	17
1983	16	19	18	29	31	38	37	39	38	36	42	35
1984	42	39	37	34	37	30	30	27	25	28	21	21
1985	16	19	14	14	14	12	12	13	14	15	15	22
1986	21	19	33	28	29	37	34	39	36	36	38	37
1987	36	40	32	41	39	38	34	36	37	31	35	32
1988	29	33	28	27	31	30	30	31	28	29	33	32
1989	36	34	40	39	34	30	32	27	24	25	24	25
1990	23	27	21	20	17	14	17	17	18	21	20	15
1991	20	19	19	20	23	24	29	27	27	30	30	28
1992	29	29	28	28	24	25	25	25	22	25	21	24
1993	19	23	24	20	20	17	21	22	23	24	21	27
1994	32	29	26	30	30	32	30	33	34	36	39	31
1995	30	34	30	29	28	25	23	21	22	15	13	16
1996	18	18	13	21	15	17	19	20	24	22	26	28
1997	26	24	31	24	24	28	30	26	31	26	28	29
1998	23	27	25	20	19	20	16	22	18	16	19	14
1999	18	17	16	20	22	25	24	23	19	26	26	28
2000	32	30	29	28	29	27	26	28	28	23	17	16
2001	10	10	10	9	9	9	9	11	9	9	10	15
2002	15	15	20	26	25	25	29	24	29	23	26	24
2003	20	22	17	14	14	20	24	26	29	31	30	34
2004	35	34	36	37	39	36	35	33	32	29	28	26
2005	23	23	22	20	18	20	19	23	23	24	24	27
2006	28	28	23	23	24	21	21	22	22	20	21	16
2007	18	19	23	18	20	25	30	30	32	32	28	29
2008	29	27	26	27	22	20	16	18	12	12	11	9
2009	9	10	10	11	12	17	18	18	20	26	37	37
2010	38	38	39	39	37	37	38	38	37	34	32	34
2011	34	34	31	29	27	25	23	20	21	19	16	14
2012	13	15	14	14	15	15	16	15	20	19	21	22
2013	19	20	18	17	19	23	20	20	20	21	21	24
2014	22	25	25	29	24	26	27	29	27	24	25	22
2015	23	24	21									

註：燈號首次發布及歷次修訂時間：

1977年首次發布，回溯至1968年（12項構成指標）

第一次	1978年1月起適用（12項構成指標）	第五次	2001年1月起適用（9項構成指標）
第二次	1984年1月起適用（9項構成指標）	第六次	2007年7月起適用（9項構成指標）
第三次	1989年1月起適用（9項構成指標）	第七次	2013年7月起適用（9項構成指標）
第四次	1995年1月起適用（9項構成指標）		

Note: The monitoring indicator system was first published in 1977 with a total of 12 indicators. The series was backtracked to 1968 at the same time. The system has been revised seven times: in January 1978 (12 indicators), January 1984 (9 indicators), January 1989 (9 indicators), January 1995 (9 indicators), January 2001 (9 indicators), July 2007 (9 indicators), and July 2013 (9 indicators).

月 MONTH 年 YEAR	1	2	3	4	5	6	7	8	9	10	11	12
1984	●	●	●	●	●	○	○	○	○	○	●	●
1985	▽	●	▽	▽	▽	▽	▽	▽	▽	▽	▽	●
1986	●	●	●	○	○	●	●	●	●	●	●	●
1987	●	●	●	●	●	●	●	●	●	○	●	●
1988	○	●	○	○	○	○	○	○	○	○	●	●
1989	●	●	●	●	●	○	●	○	○	○	○	○
1990	○	○	●	●	●	▽	●	●	●	●	●	▽
1991	●	●	●	●	○	○	○	○	○	○	○	○
1992	○	○	○	○	○	○	○	○	○	●	●	○
1993	●	○	○	●	●	●	●	●	○	○	●	○
1994	●	○	○	○	○	●	○	●	●	●	●	○
1995	○	●	○	○	○	○	○	●	●	▽	▽	▽
1996	●	●	▽	●	▽	●	●	○	○	●	○	○
1997	○	○	○	○	○	○	○	○	○	○	○	○
1998	○	○	○	●	●	●	▽	●	●	▽	●	▽
1999	●	●	▽	●	●	○	○	○	●	○	○	○
2000	●	○	○	○	○	○	○	○	○	○	●	▽
2001	▽	▽	▽	▽	▽	▽	▽	▽	▽	▽	▽	▽
2002	▽	▽	●	○	○	○	○	○	○	○	○	○
2003	●	●	●	▽	▽	●	○	○	○	○	○	●
2004	●	●	●	●	●	●	●	●	●	○	○	○
2005	○	○	●	●	●	●	●	○	○	○	○	○
2006	○	○	○	○	○	●	●	●	●	●	●	▽
2007	●	●	○	●	●	○	○	○	●	●	○	○
2008	○	○	○	○	●	●	▽	●	▽	▽	▽	▽
2009	▽	▽	▽	▽	▽	●	●	●	●	○	●	●
2010	●	●	●	●	●	●	●	●	●	●	●	●
2011	●	●	○	○	○	○	○	●	●	●	▽	▽
2012	▽	▽	▽	▽	▽	▽	▽	▽	●	●	●	●
2013	●	●	●	●	●	○	●	●	●	●	●	○
2014	●	○	○	○	○	○	○	○	○	○	○	●
2015	○	○	●									

圖 2.1 1984 年以來景氣對策信號 Monitoring Indicators Since 1984

三、歷年各構成項目原始數值¹ (除 SEMI 半導體接單出貨比外，均未經季節調整)

Original Data for Components Series (unseasonal adjustment except SEMI book-to-bill ratio)

外銷訂單指數 Index of Export Orders

2011=100

月 MONTH 年 YEAR	1	2	3	4	5	6	7	8	9	10	11	12
1984	8.53	7.53	9.14	9.04	9.27	8.86	8.90	8.79	8.05	8.28	8.17	7.89
1985	8.37	7.37	9.21	8.51	9.00	8.28	8.45	8.64	8.23	9.05	8.75	9.23
1986	10.26	8.14	10.74	10.50	11.30	10.81	11.37	11.52	10.98	12.40	12.21	12.19
1987	11.77	11.63	13.16	14.06	13.36	13.66	13.42	12.89	13.33	13.13	13.12	13.36
1988	12.84	11.83	14.13	14.33	13.96	13.72	13.59	13.50	13.22	14.28	13.92	14.52
1989	14.35	12.29	16.41	15.15	14.82	14.62	14.37	13.55	13.98	13.14	14.07	13.41
1990	12.64	12.97	15.25	15.06	15.42	14.30	14.93	14.40	14.34	15.29	15.21	14.23
1991	14.83	13.73	16.39	15.98	16.69	16.20	16.14	16.34	16.15	16.18	16.37	16.22
1992	16.31	13.86	17.23	18.26	17.55	17.11	17.19	16.76	17.06	17.98	17.76	17.55
1993	15.34	17.42	19.24	17.97	17.53	17.95	18.32	17.66	18.78	18.43	18.43	19.06
1994	17.98	16.34	20.01	19.86	19.72	19.63	19.56	19.29	21.01	20.94	21.18	22.01
1995	19.17	18.21	23.51	21.66	23.21	20.98	22.51	23.54	23.04	23.12	24.58	23.58
1996	22.80	20.89	23.55	23.84	24.04	23.51	23.63	24.45	25.31	24.85	24.26	24.49
1997	23.98	21.11	25.52	25.65	25.59	25.37	25.69	25.10	26.91	27.29	25.63	26.56
1998	21.53	24.70	26.50	26.36	26.98	27.68	27.44	28.06	29.25	29.24	27.58	28.31
1999	27.84	24.75	30.50	30.62	30.16	30.47	31.56	31.41	30.60	33.14	32.58	31.41
2000	30.57	27.58	35.27	34.50	37.15	38.58	35.96	38.02	39.74	38.31	37.54	35.69
2001	29.88	31.19	36.63	34.23	34.47	33.70	32.91	34.87	32.07	36.92	36.78	36.03
2002	35.91	32.17	39.89	40.45	41.12	38.57	39.13	40.53	39.95	42.05	42.00	40.87
2003	41.21	35.13	42.06	42.67	43.51	44.01	46.07	45.67	48.74	51.37	48.17	49.68
2004	43.49	46.44	52.92	54.74	52.52	54.07	56.21	54.38	58.37	60.14	58.06	58.39
2005	54.52	47.59	61.09	61.33	58.00	61.50	60.24	66.31	71.27	74.37	75.00	75.18
2006	67.00	61.45	75.38	73.83	72.11	72.93	70.22	75.79	76.74	79.39	79.24	76.98
2007	76.20	64.55	82.10	79.64	79.11	82.24	85.39	87.02	87.77	90.91	89.56	87.46
2008	85.75	72.88	87.96	87.01	85.06	83.55	83.24	87.66	88.57	88.09	70.05	65.91
2009	56.71	65.23	78.40	81.49	81.26	89.17	90.72	87.82	94.91	97.79	95.46	96.51
2010	91.32	82.28	102.18	99.95	99.39	101.98	101.17	103.70	106.55	104.15	103.32	104.89
2011	97.40	80.33	106.66	101.07	101.70	101.66	102.29	99.82	101.12	102.99	102.35	102.28
2012	87.86	94.01	105.86	99.52	101.78	103.70	102.99	102.98	106.35	108.67	116.06	112.24
2013	105.76	82.72	102.41	102.51	105.20	101.70	104.98	105.60	111.11	114.42	119.07	122.95
2014	104.81	89.18	110.63	113.48	110.78	112.88	110.88	111.40	127.26	133.80	131.33	127.88
2015	114.00	88.28	113.42									

貨幣總計數 M1B Monetary Aggregates, M1B

單位:新台幣 10 億元 NT\$ bil.

月 MONTH 年 YEAR	1	2	3	4	5	6	7	8	9	10	11	12
1982	466	451	437	432	436	445	462	466	468	475	477	483
1983	502	545	519	519	528	538	558	553	561	562	563	575
1984	615	628	601	597	603	617	625	626	632	628	630	639
1985	656	706	672	655	651	652	667	666	674	686	696	711
1986	752	809	794	808	825	854	888	925	959	994	1,027	1,074
1987	1,159	1,185	1,189	1,225	1,255	1,282	1,316	1,325	1,358	1,409	1,456	1,520
1988	1,549	1,604	1,581	1,599	1,649	1,695	1,720	1,727	1,768	1,780	1,845	1,886
1989	1,963	2,032	2,035	2,016	1,855	1,817	1,845	1,867	1,894	1,907	1,917	1,980
1990	2,118	2,102	1,966	1,862	1,844	1,845	1,809	1,772	1,757	1,752	1,800	1,854
1991	1,914	2,045	1,965	1,953	1,945	1,974	2,006	1,971	1,967	1,987	2,005	2,067
1992	2,213	2,313	2,259	2,285	2,292	2,319	2,353	2,294	2,280	2,267	2,278	2,322
1993	2,484	2,435	2,449	2,445	2,417	2,449	2,480	2,454	2,453	2,484	2,532	2,649
1994	2,814	2,932	2,805	2,786	2,817	2,877	2,969	2,943	2,935	2,944	2,934	3,014
1995	3,155	3,163	3,067	3,017	2,969	2,987	3,035	3,025	3,004	2,992	2,976	3,036
1996	3,076	3,202	3,130	3,130	3,097	3,152	3,209	3,158	3,145	3,156	3,189	3,286
1997	3,423	3,614	3,582	3,576	3,546	3,607	3,716	3,696	3,622	3,525	3,607	3,660
1998	3,817	3,848	3,757	3,681	3,619	3,637	3,680	3,599	3,585	3,598	3,677	3,765
1999	3,804	3,965	3,908	3,954	3,953	4,049	4,151	4,099	4,141	4,151	4,160	4,295
2000	4,533	4,721	4,685	4,693	4,527	4,483	4,455	4,424	4,379	4,272	4,295	4,311
2001	4,536	4,525	4,427	4,372	4,293	4,294	4,334	4,360	4,392	4,414	4,510	4,773
2002	5,033	5,242	5,205	5,215	5,186	5,169	5,202	5,192	5,190	5,155	5,196	5,301
2003	5,515	5,603	5,506	5,530	5,554	5,642	5,782	5,902	6,028	6,136	6,188	6,261
2004	6,648	6,747	6,813	6,879	6,861	6,782	6,880	6,967	7,041	7,039	7,048	7,159
2005	7,249	7,425	7,375	7,299	7,267	7,267	7,408	7,495	7,485	7,418	7,432	7,629
2006	7,858	7,840	7,690	7,697	7,782	7,646	7,640	7,703	7,838	7,855	7,864	8,038
2007	8,207	8,415	8,322	8,333	8,299	8,222	8,338	8,366	8,338	8,300	8,205	8,125
2008	8,183	8,261	8,202	8,195	8,205	7,972	7,857	7,921	7,930	7,962	7,913	7,949
2009	8,329	8,485	8,648	8,973	9,267	9,330	9,478	9,675	9,794	10,005	10,178	10,358
2010	10,507	10,628	10,513	10,582	10,626	10,564	10,662	10,864	10,984	11,010	11,113	11,266
2011	11,490	11,627	11,482	11,446	11,476	11,416	11,473	11,672	11,674	11,573	11,582	11,662
2012	11,934	11,957	11,880	11,877	11,847	11,779	11,804	11,991	12,065	11,986	12,005	12,234
2013	12,408	12,634	12,596	12,557	12,681	12,709	12,823	12,988	13,037	13,015	13,068	13,274
2014	13,640	13,724	13,713	13,700	13,714	13,657	13,804	13,971	13,997	13,949	13,977	14,189
2015	14,326	14,564	14,517									

¹ 製造業營業氣候測驗點係台灣經濟研究院調查編製、發布、承 該院概允無償提供本會編製景氣指標使用，為尊重 該院對製造業營業氣候測驗點之智慧財產權，其歷年各月資料未納入。

股價指數 TAIEX Average Closing Price

1966=100

月 MONTH 年 YEAR	1	2	3	4	5	6	7	8	9	10	11	12
1982	537	528	497	482	474	459	458	437	465	472	473	444
1983	448	465	559	675	678	695	744	709	729	710	712	727
1984	793	864	882	900	932	900	890	908	878	858	817	847
1985	823	786	793	757	734	710	670	657	700	739	771	808
1986	856	923	961	910	915	972	977	892	922	985	1,010	1,012
1987	1,114	1,216	1,312	1,600	1,814	1,736	1,858	2,452	3,567	3,590	2,714	2,648
1988	2,611	3,207	3,346	3,768	4,442	4,951	5,422	7,352	8,039	6,581	6,852	5,857
1989	5,717	6,680	7,318	7,785	8,795	9,497	8,620	9,732	10,403	10,067	10,121	8,658
1990	10,678	11,983	11,223	9,742	7,848	6,157	5,038	4,120	3,238	2,912	3,966	4,400
1991	3,938	4,643	4,781	5,606	5,993	5,870	5,260	4,780	4,669	4,541	4,449	4,439
1992	5,023	5,031	4,908	4,529	4,477	4,588	4,235	3,918	3,633	3,666	3,616	3,634
1993	3,274	3,845	4,598	4,655	4,450	4,196	3,991	4,033	3,862	3,971	4,252	5,089
1994	6,058	5,911	5,375	5,638	5,922	6,001	6,406	6,804	6,974	6,701	6,373	6,844
1995	6,586	6,547	6,485	6,189	5,710	5,510	5,343	4,795	5,019	5,042	4,702	4,989
1996	4,943	4,790	4,897	5,846	5,986	6,264	6,205	6,235	6,429	6,526	6,691	6,882
1997	7,135	7,642	8,166	8,506	8,147	8,605	9,553	9,890	9,112	7,983	7,732	8,148
1998	7,850	8,808	8,976	8,785	8,226	7,540	7,874	7,218	6,832	6,886	7,109	6,832
1999	6,256	5,920	6,677	7,390	7,505	8,055	7,916	7,656	7,977	7,697	7,670	7,919
2000	9,229	9,891	9,338	9,369	8,672	8,753	8,213	7,943	7,069	5,837	5,525	5,072
2001	5,440	5,876	5,703	5,491	5,157	5,049	4,452	4,495	3,949	3,782	4,318	5,264
2002	5,737	5,748	6,058	6,259	5,709	5,429	5,146	4,842	4,462	4,272	4,676	4,621
2003	4,890	4,586	4,449	4,450	4,319	4,870	5,287	5,447	5,680	5,940	5,952	5,853
2004	6,236	6,514	6,658	6,666	5,912	5,758	5,554	5,498	5,866	5,885	5,885	5,967
2005	5,918	6,101	6,104	5,876	5,930	6,221	6,335	6,244	6,067	5,880	6,025	6,377
2006	6,609	6,614	6,501	6,941	7,123	6,548	6,504	6,552	6,782	7,029	7,267	7,630
2007	7,815	7,818	7,689	7,992	8,087	8,580	9,358	8,757	9,069	9,605	8,800	8,309
2008	7,923	7,999	8,440	8,878	8,910	8,180	7,128	7,071	6,204	5,043	4,510	4,496
2009	4,475	4,477	4,926	5,724	6,586	6,496	6,835	6,856	7,321	7,589	7,612	7,837
2010	8,099	7,432	7,775	8,052	7,526	7,383	7,639	7,884	8,040	8,210	8,350	8,777
2011	8,971	8,743	8,575	8,861	8,911	8,749	8,681	7,763	7,385	7,345	7,275	6,969
2012	7,177	7,856	8,020	7,621	7,357	7,143	7,187	7,410	7,610	7,438	7,256	7,631
2013	7,759	7,933	7,907	7,893	8,272	7,989	8,102	7,932	8,193	8,366	8,237	8,431
2014	8,567	8,496	8,687	8,900	8,936	9,229	9,474	9,266	9,229	8,819	9,016	9,109
2015	9,282	9,506	9,611									

工業及服務業受僱員工淨進入率 Net Accession Rate of Employees on Payrolls of Industry and Services 單位：%

月 MONTH 年 YEAR	1	2	3	4	5	6	7	8	9	10	11	12
1982	-0.55	-0.58	0.72	0.01	-0.85	0.02	0.67	-0.14	-0.42	-0.71	-0.03	0.29
1983	1.13	-0.45	-0.11	0.09	0.99	1.10	6.81	-3.18	-0.89	0.65	1.04	1.33
1984	0.25	-0.44	0.54	0.82	1.13	0.70	2.45	0.07	-0.78	-0.05	-0.25	0.34
1985	1.85	-0.45	-0.19	-0.14	-0.07	0.07	0.57	-0.23	-0.71	-0.23	0.23	0.45
1986	1.18	-0.07	0.69	0.26	0.27	0.86	1.86	-0.06	-0.40	0.15	0.06	0.49
1987	0.38	-0.40	-0.24	-0.11	0.13	0.88	3.74	-0.22	-0.65	0.14	-0.15	0.26
1988	0.39	-0.80	-0.08	0.09	0.12	0.39	4.01	-0.19	-0.98	-0.35	0.07	0.23
1989	-0.11	-0.92	-0.41	-0.14	-0.32	0.34	3.88	-0.16	-1.54	-0.37	-0.37	-0.23
1990	-0.55	-1.00	-0.60	-0.41	-0.03	0.51	2.04	-0.03	-0.42	-0.27	-0.10	-0.08
1991	0.17	-1.15	-0.18	-0.16	0.12	0.25	2.43	0.57	0.05	0.72	0.80	0.55
1992	0.50	-0.57	-0.12	-0.07	0.19	0.76	2.29	0.29	-0.15	0.26	0.53	0.46
1993	-0.56	-0.12	-0.22	0.09	0.11	0.77	2.11	0.56	0.10	0.31	0.29	0.47
1994	0.30	-0.30	0.25	0.02	0.15	0.54	2.04	0.54	0.21	0.59	0.34	0.48
1995	-0.17	-0.33	0.26	0.02	0.05	0.64	1.16	0.30	-0.33	-0.29	-0.11	-0.13
1996	-0.25	-1.08	-0.31	-0.46	-0.39	0.07	1.03	-0.25	-0.31	0.12	0.07	0.02
1997	-0.17	-0.57	0.64	0.31	0.39	0.43	1.08	0.08	0.04	0.28	0.08	0.27
1998	-0.27	-0.12	-0.22	-0.16	-0.14	-0.21	0.52	-0.12	-0.37	-0.16	-0.12	-0.12
1999	0.10	-0.36	0.20	0.15	0.40	0.53	0.81	0.11	-0.33	0.44	0.28	0.24
2000	0.08	-0.28	0.22	0.15	0.06	0.05	0.53	0.13	-0.38	-0.02	-0.21	-0.30
2001	-0.67	-0.58	-0.58	-0.60	-0.46	-0.64	-0.10	-0.49	-0.67	-0.51	-0.17	-0.08
2002	-0.22	-0.11	0.17	0.18	0.16	0.46	0.84	0.28	-0.09	0.11	0.28	0.32
2003	0.00	-0.14	0.19	0.02	-0.08	0.18	0.69	0.34	0.31	0.58	0.42	0.46
2004	-0.21	0.28	0.39	0.39	0.46	0.68	1.05	0.21	-0.15	0.28	0.23	0.18
2005	0.26	-0.37	0.09	0.18	0.16	0.29	0.90	0.33	0.01	0.29	0.27	0.20
2006	0.14	-0.14	0.20	0.13	0.24	0.31	0.76	0.38	0.06	0.16	0.20	0.16
2007	0.18	-0.28	0.21	0.00	0.18	0.12	1.01	0.23	-0.08	0.26	0.29	0.27
2008	0.12	-0.34	0.26	0.08	0.12	0.25	0.71	0.07	-0.27	-0.37	-0.70	-1.36
2009	-1.41	-0.85	-0.32	-0.21	-0.13	0.25	0.42	0.38	0.26	0.26	0.42	0.40
2010	0.33	-0.25	0.57	0.36	0.38	0.31	0.94	0.20	0.21	0.27	0.40	0.25
2011	0.12	-0.10	0.47	0.17	0.35	0.38	0.85	0.16	-0.02	0.15	0.17	0.15
2012	-0.11	-0.02	0.15	0.01	0.14	0.15	0.48	0.10	-0.01	0.04	0.07	0.14
2013	0.07	-0.30	0.18	0.05	0.11	0.09	0.68	0.17	0.06	0.15	0.24	0.06
2014	0.05	-0.08	0.19	0.16	0.17	0.14	0.74	0.22	-0.03	0.13	0.16	0.10
2015	0.14	-0.34r	0.28p									

核發建照面積 Building Permits

單位：千平方公尺 thous.m²

月 MONTH 年 YEAR	1	2	3	4	5	6	7	8	9	10	11	12
1982	997	778	1,215	1,153	1,505	1,921	1,390	1,084	1,214	902	966	1,343
1983	1,025	1,031	921	1,213	1,187	1,177	1,116	1,306	1,175	1,152	1,176	948
1984	940	525	1,131	1,086	1,271	1,026	1,049	1,112	1,287	1,221	1,840	1,275
1985	1,219	914	1,174	1,124	1,243	1,038	1,207	1,235	1,017	1,350	1,003	1,364
1986	1,123	823	1,123	1,238	1,247	1,402	1,355	1,287	1,289	1,236	2,160	1,666
1987	1,768	1,056	1,535	1,917	1,507	1,666	1,678	1,661	1,510	1,689	1,324	1,867
1988	1,721	1,194	1,300	1,469	1,643	1,582	1,570	1,745	1,403	1,320	1,870	1,870
1989	1,858	1,089	1,412	1,315	1,441	1,773	1,525	1,933	1,717	1,714	1,841	1,858
1990	1,475	1,312	1,840	1,404	1,755	2,096	1,492	1,711	1,194	1,313	2,069	1,546
1991	1,564	1,016	1,032	1,969	1,796	2,322	3,013	2,186	2,797	2,623	2,840	2,855
1992	3,122	2,260	3,151	4,185	3,440	4,322	4,786	3,418	2,686	3,706	3,355	2,828
1993	3,022	2,779	3,118	4,286	3,736	3,679	3,662	3,722	3,815	3,237	3,215	3,042
1994	3,129	1,970	3,320	2,690	2,457	3,434	2,970	2,954	3,029	3,362	3,308	2,700
1995	2,622	1,659	2,437	1,947	2,257	2,687	2,265	2,606	2,075	1,735	1,510	1,437
1996	1,295	1,131	1,341	1,242	1,594	1,702	1,958	1,904	1,711	1,927	1,620	1,988
1997	1,699	1,725	2,233	1,951	2,166	2,068	2,320	1,864	2,276	2,022	1,768	1,719
1998	1,542	944	1,546	1,656	1,283	1,188	1,322	1,111	1,608	1,396	1,251	1,358
1999	2,872	1,728	2,993	2,211	2,808	2,631	2,581	2,683	2,190	1,923	2,890	2,479
2000	2,640	2,339	3,212	2,574	2,644	2,147	1,960	1,833	1,368	1,371	1,429	2,254
2001	1,250	1,001	1,312	1,358	1,473	1,099	958	982	730	1,063	1,013	1,238
2002	1,186	776	1,060	1,245	1,485	1,106	1,681	1,153	1,269	1,845	1,367	1,563
2003	1,530	726	1,551	1,453	1,588	1,695	2,241	1,792	1,871	2,122	2,092	2,739
2004	2,582	2,014	2,958	2,746	2,855	2,805	3,649	2,692	2,836	2,874	3,033	3,693
2005	2,863	1,922	3,174	2,521	3,018	3,139	2,989	2,747	3,082	2,494	3,258	2,993
2006	3,225	1,758	3,042	2,492	2,720	3,380	3,710	2,125	2,426	2,117	2,638	2,540
2007	2,610	1,983	2,370	2,176	2,869	2,433	2,766	2,380	1,852	2,570	2,920	3,274
2008	2,799	1,442	1,885	2,125	2,201	2,218	1,742	1,933	1,631	1,573	1,637	1,387
2009	1,273	762	1,009	1,233	797	1,055	1,425	1,549	1,316	1,902	1,512	2,185
2010	1,438	1,587	2,491	2,086	2,345	2,308	2,071	2,497	2,198	2,190	2,307	3,106
2011	2,894	1,384	2,547	2,542	2,111	2,619	2,038	2,392	2,359	2,092	2,396	3,378
2012	2,311	1,668	2,800	2,081	2,616	2,615	1,962	2,124	1,964	2,383	2,822	2,629
2013	3,292	1,994	2,276	3,234	3,349	2,327	2,607	3,360	3,298	3,475	2,239	3,426
2014	3,185	2,257	2,855	3,176	2,702	2,603	2,936	2,424	2,856	2,628	2,462	2,936
2015	2,989	1,900r	1,988									

註：僅包含住宿類(住宅)、商業類、辦公服務類、工業倉儲類 4 項建造執照統計資料；其中住宿類(住宅)自 100 年 1 月起又分為農舍、不含農舍 2 項細分類，此處採合計之數值。

SEMI 半導體接單出貨比 SEMI Book-to-Bill Ratio

月 MONTH 年 YEAR	1	2	3	4	5	6	7	8	9	10	11	12
1995	1.32	1.41	1.30	1.23	1.11	1.18	1.08	1.05	1.02	1.07	1.06	1.15
1996	1.28	1.36	1.15	1.00	0.87	0.87	0.76	0.71	0.70	0.78	0.90	1.01
1997	1.08	1.08	1.12	1.12	1.10	1.09	1.10	1.07	1.05	1.02	1.00	0.99
1998	0.94	0.90	0.82	0.78	0.81	0.74	0.65	0.57	0.57	0.75	0.84	0.96
1999	1.12	1.22	1.33	1.28	1.24	1.21	1.11	1.09	1.07	1.08	1.11	1.19
2000	1.39	1.44	1.46	1.36	1.29	1.27	1.22	1.23	1.17	1.16	1.12	0.99
2001	0.80	0.71	0.59	0.44	0.49	0.54	0.65	0.62	0.64	0.72	0.72	0.77
2002	0.81	0.90	1.05	1.22	1.27	1.26	1.22	1.02	0.80	0.78	0.80	0.94
2003	0.94	0.98	0.91	0.90	0.90	0.93	0.90	0.92	0.96	1.01	1.05	1.23
2004	1.19	1.15	1.09	1.13	1.10	1.07	1.04	1.01	0.94	0.96	0.99	0.94
2005	0.78	0.77	0.78	0.81	0.84	0.90	0.93	0.97	0.90	0.95	0.93	0.93
2006	0.97	1.01	1.03	1.11	1.11	1.14	1.06	0.99	0.98	0.94	0.96	1.01
2007	1.00	0.98	0.99	0.98	0.98	0.91	0.83	0.82	0.79	0.80	0.82	0.85
2008	0.89	0.92	0.87	0.82	0.78	0.81	0.83	0.81	0.70	0.96	0.97	0.86
2009	0.47	0.49	0.56	0.65	0.73	0.80	1.06	1.06	1.17	1.09	1.06	1.07
2010	1.23	1.23	1.21	1.13	1.13	1.18	1.23	1.17	1.03	0.98	0.97	0.90
2011	0.85	0.87	0.95	0.98	0.97	0.94	0.85	0.80	0.71	0.74	0.83	0.85
2012	0.96	1.01	1.12	1.10	1.05	0.93	0.86	0.82	0.78	0.75	0.79	0.92
2013	1.11	1.10	1.11	1.08	1.08	1.10	1.00	0.98	0.97	1.05	1.11	1.02
2014	1.04	1.01	1.06	1.03	1.00	1.10	1.07	1.04	0.94	0.93	1.02	0.99
2015	1.04	1.03r	1.10									

工業生產指數 Industrial Production Index

2011=100

月 MONTH 年 YEAR	1	2	3	4	5	6	7	8	9	10	11	12
1982	18.62	19.77	21.97	21.13	21.55	21.09	21.55	20.77	21.22	20.86	20.56	23.33
1983	22.45	17.99	22.99	22.83	23.87	24.38	25.00	25.07	24.48	24.46	24.68	26.19
1984	27.24	21.51	26.84	26.12	27.95	27.11	28.21	27.94	25.53	25.87	26.24	27.56
1985	28.06	22.74	27.25	27.45	28.24	26.99	28.03	27.27	26.24	27.32	26.99	30.07
1986	30.44	32.19	32.69	29.66	31.06	30.45	31.89	31.85	30.95	33.01	32.10	35.01
1987	32.37	29.74	34.49	34.92	35.07	34.76	35.71	35.47	33.98	34.57	33.90	36.91
1988	35.93	30.25	35.56	35.25	35.68	35.88	36.67	36.98	35.80	35.85	36.41	39.11
1989	37.57	29.34	39.02	37.65	38.69	38.17	37.80	39.16	36.48	36.26	37.38	38.02
1990	33.09	33.30	38.63	36.73	37.54	37.21	37.89	38.39	36.98	37.20	38.43	39.20
1991	38.13	30.81	38.68	37.98	40.38	39.35	40.79	41.67	40.97	42.37	42.49	43.86
1992	42.38	32.85	42.08	41.73	42.83	41.66	43.08	42.66	40.56	42.38	41.40	44.93
1993	35.95	39.95	44.07	42.82	43.84	42.95	45.18	44.46	43.96	43.58	43.21	47.78
1994	43.66	35.90	46.68	45.94	46.48	47.38	46.76	46.07	46.22	47.28	49.14	50.46
1995	47.27	40.01	51.09	47.37	51.38	49.01	49.24	49.98	47.86	47.67	48.61	48.90
1996	48.64	40.96	48.30	48.08	50.22	49.10	50.18	49.98	49.08	50.86	51.56	53.36
1997	51.15	40.50	52.96	51.42	53.57	50.99	53.46	52.55	52.51	55.72	54.13	57.70
1998	47.39	48.61	54.63	54.22	53.95	54.11	55.12	54.58	55.80	56.48	56.00	57.08
1999	56.03	46.01	59.09	58.55	59.48	58.76	59.09	59.05	55.34	60.40	61.44	62.44
2000	60.56	49.26	63.92	60.50	63.61	63.86	62.86	64.36	63.49	64.41	63.17	62.31
2001	53.21	55.51	61.87	56.10	58.71	55.46	54.96	58.35	53.31	59.01	57.23	56.15
2002	57.92	47.61	61.50	61.44	64.74	60.49	62.82	63.35	60.82	63.96	62.63	63.30
2003	64.68	53.14	65.09	64.08	65.32	64.01	68.27	67.82	67.45	72.03	69.98	75.15
2004	64.07	68.04	75.44	72.77	74.65	73.30	73.49	72.47	72.85	74.42	74.46	75.17
2005	74.13	60.32	76.56	74.33	74.95	75.12	73.50	77.42	76.75	78.69	78.35	79.92
2006	76.37	68.32	82.43	78.33	81.06	78.99	78.70	81.44	79.31	79.57	79.76	78.95
2007	80.50	65.86	82.36	81.25	86.94	84.97	88.70	89.05	85.21	92.23	89.93	89.45
2008	90.89	76.63	90.71	90.71	92.06	89.37	90.60	90.46	85.09	81.02	65.38	61.86
2009	54.21	58.45	69.83	73.76	75.41	80.45	84.00	81.25	85.89	86.37	84.60	91.13
2010	88.22	76.16	94.97	95.05	96.88	97.42	100.57	99.45	96.17	98.15	100.15	105.83
2011	103.68	85.43	107.42	102.95	104.78	102.28	103.72	102.84	96.76	98.56	95.12	96.46
2012	86.29	92.63	104.19	100.49	104.60	99.88	103.68	104.40	99.12	102.45	100.79	98.49
2013	102.74	82.23	100.84	99.56	104.15	99.36	105.83	103.39	98.91	103.29	100.57	103.96
2014	101.25	88.28	104.76	105.25	110.21	107.88	112.53	110.50	108.74	112.79	107.40	112.03
2015	108.92	90.68r	111.56									

電力(企業)總用電量 Electric Power Consumption

單位：10 億度 bil.kWh

月 MONTH 年 YEAR	1	2	3	4	5	6	7	8	9	10	11	12
1982	2.22	1.93	2.10	2.29	2.29	2.65	2.42	2.53	2.58	2.40	2.53	2.18
1983	2.31	2.23	2.00	2.35	2.50	2.95	2.68	2.95	2.92	2.70	2.86	2.41
1984	2.54	2.32	2.46	2.72	2.69	3.11	3.05	3.20	3.03	3.03	2.98	2.59
1985	2.72	2.76	2.22	2.82	2.85	3.26	3.08	3.24	3.13	2.93	3.09	2.82
1986	2.89	2.74	2.64	3.25	3.26	3.56	4.16	3.43	3.51	3.43	3.57	3.41
1987	3.12	2.93	3.44	3.58	3.61	3.82	3.98	4.10	3.83	3.76	3.82	3.66
1988	3.46	3.31	3.31	3.78	4.11	4.08	4.32	4.47	4.11	3.93	4.15	4.01
1989	3.74	3.14	3.76	4.03	4.39	4.32	4.45	4.66	4.40	4.06	4.29	3.97
1990	3.72	3.49	4.00	4.25	4.51	4.49	4.78	4.67	4.54	4.66	4.52	4.23
1991	4.51	3.42	4.05	4.72	4.63	5.02	5.25	5.13	4.97	4.82	4.64	4.56
1992	4.47	3.81	4.24	5.16	4.88	5.23	5.28	5.66	5.03	4.95	4.81	4.52
1993	4.18	4.12	5.21	4.72	5.27	5.40	5.57	5.90	5.31	5.24	5.38	4.85
1994	5.13	4.09	5.12	5.05	6.10	5.77	5.63	6.13	5.52	5.57	5.79	5.31
1995	5.01	5.00	5.22	5.47	6.28	6.40	6.12	6.43	5.80	6.04	6.03	5.13
1996	5.90	4.64	5.51	5.71	5.94	6.39	6.71	6.28	6.38	6.54	6.22	5.89
1997	6.19	4.88	6.08	6.32	6.78	6.80	7.14	6.83	6.90	6.94	6.67	6.71
1998	5.54	6.18	6.74	6.48	7.31	7.63	7.18	7.69	7.58	7.13	6.93	6.65
1999	6.52	5.35	7.24	7.03	7.47	7.89	7.84	8.19	7.09	7.40	7.84	6.98
2000	6.95	6.48	7.59	7.59	8.31	8.52	8.34	8.49	8.33	8.75	7.73	7.69
2001	6.93	6.87	7.72	7.50	8.08	8.66	8.86	8.47	8.00	8.45	7.71	7.55
2002	7.59	6.22	7.85	8.08	9.19	8.57	9.19	9.29	8.80	8.94	8.52	8.19
2003	7.85	7.03	8.49	8.54	8.76	9.01	9.58	9.64	9.87	9.31	8.83	9.18
2004	7.95	7.84	9.49	9.16	9.24	10.29	9.99	10.24	10.35	9.58	9.42	9.74
2005	8.52	7.29	9.93	9.28	10.30	10.47	10.03	11.17	10.65	9.97	10.43	9.60
2006	8.78	8.52	10.52	9.63	10.50	12.15	9.75	11.79	10.51	10.75	10.72	9.98
2007	10.11	8.40	9.99	9.99	11.61	10.93	11.58	11.94	10.92	11.58	10.91	10.26
2008	10.86	8.96	10.34	11.46	11.29	12.65	10.62	11.26	12.44	10.46	8.97	9.32
2009	6.74	9.16	9.43	9.60	9.23	11.18	11.72	10.62	11.85	10.85	10.09	10.89
2010	9.66	8.78	11.54	10.56	11.04	11.90	11.88	12.02	12.41	11.25	11.31	11.78
2011	10.34	9.03	12.08	10.77	11.96	12.41	11.77	13.37	11.99	11.46	11.99	11.01
2012	10.68	9.02	12.34	11.26	12.97	11.62	12.61	12.87	11.46	12.56	11.43	10.34
2013	11.91	9.13	11.21	11.62	12.52	13.08	12.82	12.85	12.27	12.28	11.56	11.28
2014	11.12	9.97	11.38	11.68	12.59	12.50	13.14	13.31	12.74	12.67	11.87	11.61
2015	11.49	9.72	11.73									

製造業銷售量指數 Index of Producer's Shipment for Manufacturing

2011=100

月 MONTH 年 YEAR	1	2	3	4	5	6	7	8	9	10	11	12
1982	17.05	17.80	20.26	19.84	20.21	19.47	19.85	19.23	19.69	19.15	19.01	23.04
1983	20.63	16.78	21.63	22.05	22.69	22.69	22.89	23.36	22.84	22.40	23.66	24.53
1984	25.24	19.44	25.61	25.20	26.38	25.57	25.59	25.71	23.91	24.13	24.84	26.20
1985	24.97	21.14	25.69	25.86	26.45	25.04	25.61	25.10	24.56	25.40	25.55	28.16
1986	28.42	21.70	32.37	27.10	28.88	28.69	29.71	29.69	29.06	30.43	29.64	33.18
1987	30.27	27.41	32.70	33.11	33.23	33.22	33.22	33.34	32.60	32.41	32.16	35.16
1988	33.10	28.47	34.36	34.24	34.61	34.56	34.33	34.70	33.69	33.31	34.45	37.23
1989	35.81	27.92	38.84	36.98	37.74	37.80	36.92	37.67	35.30	35.48	36.80	37.68
1990	32.24	32.53	38.74	36.45	37.36	37.52	37.31	38.46	36.57	37.13	38.37	38.83
1991	36.96	29.66	38.27	38.78	40.74	39.30	40.87	42.05	41.28	42.55	43.48	44.20
1992	42.92	32.73	42.29	42.66	42.77	42.63	43.00	42.07	40.70	42.52	42.34	44.66
1993	35.79	40.42	44.88	44.49	44.10	43.60	45.30	44.58	43.61	44.28	43.39	47.09
1994	44.69	36.25	48.24	47.90	47.82	48.41	47.66	46.94	47.95	48.14	50.06	51.24
1995	48.64	40.96	53.13	49.10	52.20	50.25	48.94	49.35	49.03	48.70	49.92	49.48
1996	49.32	41.34	50.37	50.66	52.32	50.23	50.41	51.62	50.37	52.52	53.81	54.75
1997	54.48	42.47	56.16	54.33	55.71	53.01	55.32	54.20	55.51	57.90	56.14	60.21
1998	49.75	51.04	57.55	56.66	54.53	55.82	56.25	56.38	58.27	58.49	57.07	59.71
1999	57.07	46.24	62.09	61.34	60.60	61.13	60.29	59.57	57.18	63.07	62.71	64.54
2000	63.66	51.69	68.51	62.95	66.50	66.61	65.04	65.61	67.02	66.49	64.01	62.60
2001	54.92	57.60	65.03	58.97	60.12	56.75	56.36	60.06	55.12	60.50	60.21	57.86
2002	61.19	49.66	65.37	64.55	65.92	62.20	64.06	64.20	63.00	66.83	65.36	65.59
2003	66.81	54.48	65.85	65.01	64.77	64.74	68.49	67.88	68.54	74.42	71.32	75.66
2004	66.28	69.52	76.45	75.40	74.93	74.33	74.64	73.91	73.76	75.20	73.74	74.17
2005	77.44	61.07	79.72	76.30	76.32	77.75	75.60	80.26	81.23	81.39	82.04	82.90
2006	79.61	70.31	85.27	81.43	83.30	82.29	80.16	84.36	80.55	81.85	82.79	79.95
2007	84.12	66.79	86.48	84.32	89.38	87.09	90.99	91.66	89.54	96.65	93.45	92.22
2008	95.50	80.56	96.35	95.19	95.23	93.03	93.44	90.86	87.39	85.79	68.91	67.31
2009	61.94	68.24	77.91	81.33	80.81	87.61	90.68	86.45	88.93	89.02	89.16	95.37
2010	91.81	76.70	98.86	99.45	98.31	98.58	101.08	99.22	96.60	98.36	101.31	105.73
2011	104.69	84.80	109.70	102.84	102.05	101.71	103.43	101.22	98.58	96.61	96.65	97.70
2012	85.60	93.75	105.73	100.32	103.45	98.30	102.54	102.94	99.48	102.21	101.20	98.10
2013	103.72	79.46	98.33	97.85	102.25	96.11	100.60	101.35	96.42	100.52	98.57	101.86
2014	99.42	84.85	101.58	104.07	105.42	102.57	107.16	103.13	103.14	106.28	100.03	105.10
2015	105.17	84.94r	105.18p									

非農業部門就業人數 Nonagricultural Employment

單位：千人, thousands

月 MONTH 年 YEAR	1	2	3	4	5	6	7	8	9	10	11	12
1982	5,604	5,494	5,445	5,454	5,479	5,456	5,448	5,537	5,555	5,587	5,603	5,656
1983	5,775	5,578	5,590	5,607	5,670	5,717	5,719	5,793	5,794	5,856	5,952	5,980
1984	6,087	5,994	5,948	5,898	5,962	5,999	5,995	6,016	6,067	6,083	6,102	6,117
1985	6,243	6,196	6,045	6,069	6,107	6,128	6,104	6,062	6,107	6,130	6,145	6,244
1986	6,357	6,149	6,126	6,231	6,328	6,431	6,514	6,500	6,484	6,594	6,593	6,684
1987	6,756	6,660	6,605	6,600	6,702	6,846	6,863	6,912	6,854	6,890	6,922	6,949
1988	7,014	6,890	6,800	6,821	6,859	6,931	7,006	7,038	7,035	7,110	7,206	7,219
1989	7,247	7,156	7,181	7,177	7,190	7,189	7,186	7,276	7,167	7,141	7,179	7,222
1990	7,175	7,120	7,173	7,166	7,188	7,215	7,208	7,335	7,231	7,216	7,315	7,284
1991	7,247	7,226	7,231	7,257	7,326	7,365	7,375	7,424	7,356	7,417	7,451	7,484
1992	7,504	7,437	7,470	7,503	7,537	7,523	7,555	7,604	7,569	7,683	7,692	7,725
1993	7,753	7,616	7,588	7,637	7,694	7,677	7,725	7,848	7,843	7,864	7,827	7,818
1994	7,919	7,751	7,896	7,881	7,907	7,902	7,967	8,066	7,976	8,066	8,110	8,109
1995	8,144	8,072	8,057	8,067	8,062	8,022	8,084	8,121	8,078	8,112	8,140	8,123
1996	8,152	8,198	8,090	8,082	8,116	8,069	8,099	8,081	8,160	8,198	8,259	8,296
1997	8,287	8,190	8,223	8,235	8,269	8,255	8,289	8,295	8,297	8,364	8,412	8,453
1998	8,482	8,401	8,469	8,476	8,485	8,438	8,458	8,470	8,432	8,470	8,505	8,519
1999	8,538	8,537	8,484	8,515	8,567	8,608	8,641	8,661	8,628	8,676	8,731	8,741
2000	8,738	8,654	8,672	8,695	8,722	8,742	8,771	8,798	8,782	8,803	8,828	8,835
2001	8,781	8,700	8,684	8,650	8,642	8,662	8,663	8,674	8,640	8,649	8,677	8,698
2002	8,729	8,706	8,708	8,728	8,742	8,752	8,768	8,772	8,736	8,741	8,765	8,791
2003	8,819	8,799	8,815	8,839	8,828	8,843	8,890	8,914	8,889	8,922	8,967	9,004
2004	9,030	9,026	9,059	9,079	9,116	9,146	9,189	9,201	9,157	9,209	9,248	9,271
2005	9,296	9,276	9,282	9,300	9,313	9,322	9,348	9,385	9,366	9,415	9,453	9,469
2006	9,479	9,450	9,473	9,492	9,507	9,519	9,578	9,613	9,597	9,630	9,659	9,685
2007	9,701	9,703	9,701	9,706	9,723	9,722	9,777	9,806	9,760	9,769	9,803	9,839
2008	9,854	9,813	9,841	9,856	9,878	9,881	9,906	9,937	9,874	9,889	9,872	9,811
2009	9,763	9,691	9,686	9,686	9,700	9,707	9,718	9,741	9,730	9,757	9,819	9,832
2010	9,842	9,823	9,831	9,862	9,905	9,932	9,990	10,026	9,984	10,009	10,052	10,062
2011	10,077	10,059	10,090	10,106	10,132	10,156	10,210	10,241	10,210	10,223	10,243	10,256
2012	10,261	10,246	10,260	10,273	10,293	10,311	10,338	10,357	10,336	10,354	10,372	10,386
2013	10,391	10,372	10,377	10,384	10,397	10,416	10,438	10,455	10,437	10,454	10,475	10,483
2014	10,487	10,472	10,479	10,493	10,508	10,516	10,542	10,560	10,552	10,571	10,587	10,599
2015	10,606	10,606	10,606									

海關出口值 Customs-Cleared Exports

單位：新台幣 10 億元 NTS bil.

月 MONTH 年 YEAR	1	2	3	4	5	6	7	8	9	10	11	12
1982	65.6	58.0	70.6	71.8	76.0	72.6	78.7	78.7	72.3	69.3	71.2	83.1
1983	66.6	62.7	71.4	83.6	86.0	88.8	93.2	96.4	86.8	85.9	94.7	92.7
1984	94.9	76.5	99.2	103.6	114.2	107.8	115.7	108.6	94.6	104.0	97.3	93.3
1985	108.0	82.8	88.2	106.6	105.3	105.6	110.8	100.7	103.3	105.0	106.5	103.8
1986	123.4	90.2	116.8	122.0	120.7	128.0	136.7	137.0	118.7	141.8	140.3	134.0
1987	118.7	135.2	142.6	150.6	144.2	155.9	138.8	151.6	154.3	128.3	155.0	134.9
1988	140.1	123.0	129.9	138.2	154.5	151.6	150.4	163.6	129.3	156.5	154.6	143.5
1989	149.8	113.4	152.3	152.7	163.4	136.7	165.4	153.2	135.2	146.5	142.9	139.7
1990	129.3	131.9	138.2	150.7	149.0	144.7	170.0	157.5	152.8	169.3	166.0	149.0
1991	169.3	133.2	155.4	154.5	185.9	187.8	193.0	165.8	185.6	176.1	184.0	160.2
1992	177.8	131.0	175.8	178.5	176.3	171.4	171.2	183.6	164.5	178.8	191.6	163.7
1993	162.0	163.7	193.3	181.7	209.0	184.8	192.8	207.2	174.8	201.9	203.7	186.9
1994	197.7	153.2	191.6	201.5	227.7	196.9	211.5	214.0	201.2	232.1	249.0	212.6
1995	196.7	226.2	239.6	249.0	257.9	224.4	268.1	270.2	242.4	288.6	274.3	256.8
1996	296.0	209.8	250.5	277.4	262.6	271.0	264.9	270.5	273.2	273.3	286.5	286.0
1997	287.6	215.3	297.8	275.0	285.7	282.4	302.4	274.9	314.9	302.7	356.7	346.1
1998	256.4	293.5	347.2	303.5	314.8	317.2	312.8	338.1	334.4	296.6	346.0	300.1
1999	320.6	248.2	348.9	305.9	352.7	326.2	326.8	349.7	309.2	370.2	372.7	355.2
2000	377.8	282.4	375.2	382.8	411.6	391.0	428.4	405.2	412.7	436.3	417.1	408.8
2001	330.6	335.9	388.2	365.2	341.2	359.2	346.1	337.6	314.6	408.5	361.5	365.6
2002	350.4	290.1	416.1	393.1	394.1	396.2	386.0	379.8	400.3	415.1	426.9	422.4
2003	362.9	352.7	456.2	417.4	406.2	418.1	417.9	443.8	448.9	460.6	490.2	498.1
2004	418.2	461.2	513.6	485.5	547.0	509.7	517.2	526.9	530.0	546.1	540.3	501.6
2005	516.1	387.0	511.3	515.7	534.9	486.1	512.6	528.6	551.7	624.8	606.6	599.0
2006	545.0	495.8	579.0	610.4	599.8	582.1	636.8	634.7	658.9	654.9	644.2	637.8
2007	645.3	488.7	650.4	654.8	650.6	664.2	693.5	700.6	732.5	741.4	707.3	758.5
2008	716.2	563.3	749.5	682.3	720.0	738.9	693.8	776.2	693.1	668.5	554.4	454.1
2009	408.9	424.7	539.6	499.0	536.7	553.4	567.6	622.7	624.8	639.9	647.6	644.0
2010	693.8	534.3	745.3	692.7	802.1	732.3	766.9	767.4	713.8	751.6	738.7	718.0
2011	741.2	617.9	803.2	797.6	798.6	723.6	809.9	743.8	717.9	821.3	741.7	724.9
2012	635.7	693.9	777.2	752.2	766.4	725.8	744.2	742.1	806.3	775.0	724.7	756.7
2013	743.2	580.3	806.3	746.7	779.5	789.3	758.3	766.5	752.0	784.8	756.5	779.6
2014	728.7	644.3	841.0	806.3	804.4	805.2	800.8	841.3	791.9	816.1	813.0	796.7
2015	798.2	623.7	796.6									

商業營業額 Sales of Trade and Food Services

單位：新台幣 10 億元 NTS bil.

月 MONTH 年 YEAR	1	2	3	4	5	6	7	8	9	10	11	12
1999	656.6	674.5	683.7	686.0	689.2	699.8	719.7	715.6	709.9	703.5	708.1	740.3
2000	746.2	721.7	758.9	755.1	779.7	780.1	803.5	805.0	803.5	785.2	777.7	778.6
2001	733.5	704.2	737.2	711.7	705.2	710.4	719.8	736.6	691.3	727.5	737.5	760.8
2002	732.9	677.7	758.3	745.5	751.1	753.9	768.8	762.2	779.7	798.9	794.2	811.7
2003	795.9	704.0	784.7	759.1	721.7	749.6	793.1	795.1	815.5	844.0	834.3	873.3
2004	838.9	802.5	847.7	844.5	849.0	858.4	864.8	862.2	887.3	911.1	907.3	919.8
2005	926.3	788.3	929.1	899.6	888.8	909.0	909.9	921.4	947.5	956.9	974.1	988.0
2006	965.9	878.9	977.6	957.6	957.1	993.0	991.1	976.4	1,002.9	1,011.6	1,028.5	1,041.6
2007	1,039.4	907.8	1,023.2	1,003.3	1,025.2	1,029.6	1,072.8	1,069.0	1,066.5	1,109.5	1,082.2	1,131.5
2008	1,160.3	984.0	1,101.3	1,092.0	1,110.4	1,090.9	1,107.4	1,104.9	1,082.2	1,073.2	958.9	944.1
2009	938.4	896.8	969.4	986.2	976.6	1,040.6	1,078.6	1,082.7	1,090.9	1,114.8	1,094.7	1,125.1
2010	1,065.9	984.9	1,106.1	1,110.4	1,116.0	1,144.4	1,172.2	1,146.7	1,162.2	1,193.6	1,153.9	1,185.9
2011	1,202.2	1,029.2	1,184.3	1,160.9	1,163.1	1,202.8	1,218.6	1,182.7	1,198.2	1,213.4	1,143.0	1,170.1
2012	1,111.4	1,088.0	1,157.0	1,132.8	1,186.8	1,187.2	1,209.9	1,186.4	1,191.0	1,206.9	1,168.3	1,185.1
2013	1,204.2	1,024.5	1,167.6	1,136.1	1,172.6	1,184.6	1,209.7	1,180.2	1,214.4	1,229.8	1,195.5	1,243.0
2014	1,238.0	1,045.2	1,186.8	1,192.5	1,219.1	1,233.7	1,244.3	1,206.4	1,244.7	1,248.1	1,205.2	1,273.6
2015	1,231.1	1,054.8	1,179.1									

機械及電機設備進口值 Imports of Machineries & Electrical Equipments 單位：新台幣10億元 NT\$ bil.

月 MONTH 年 YEAR	1	2	3	4	5	6	7	8	9	10	11	12
1988	29.9	25.4	32.5	31.9	31.4	32.3	34.0	35.5	26.7	33.7	35.8	33.2
1989	34.8	26.7	33.4	35.6	34.7	32.3	35.5	32.7	31.2	33.7	34.0	31.5
1990	25.4	43.1	36.9	39.7	35.0	36.6	42.5	34.4	32.6	39.5	37.9	37.5
1991	42.2	32.5	40.0	46.3	42.8	42.3	47.2	38.9	40.9	43.1	41.9	41.1
1992	46.7	35.3	44.3	46.4	47.7	51.5	50.9	48.9	43.2	49.2	52.0	47.1
1993	43.2	51.7	54.4	53.3	55.0	51.4	55.9	55.8	51.8	55.7	54.6	54.4
1994	63.6	46.6	58.2	61.0	62.5	58.3	62.5	59.9	55.1	64.2	71.2	60.1
1995	63.4	67.4	71.9	79.9	77.8	78.2	88.7	86.0	73.8	87.8	90.7	79.8
1996	100.0	69.6	81.0	90.8	71.4	80.8	80.6	81.8	74.9	82.7	95.1	80.2
1997	89.5	71.7	96.6	102.7	85.0	98.5	104.8	94.2	104.2	100.0	114.3	115.2
1998	96.6	128.4	132.8	114.4	109.6	113.4	111.6	124.1	130.9	127.5	130.4	118.1
1999	133.8	103.8	144.1	119.9	131.4	131.4	129.2	138.8	119.8	176.4	153.4	152.5
2000	149.2	135.4	165.3	177.8	184.7	172.7	199.3	180.4	186.3	191.1	176.1	154.1
2001	140.3	139.5	144.5	156.9	126.9	127.3	131.7	118.6	118.2	159.0	124.5	134.0
2002	128.0	104.6	165.7	153.9	141.8	149.4	160.1	129.5	151.9	160.8	144.0	162.1
2003	140.4	127.5	159.6	147.0	125.1	146.8	152.3	151.0	157.7	165.3	183.3	185.3
2004	152.3	175.9	198.1	171.5	181.8	186.1	184.1	193.8	195.1	210.9	206.1	186.4
2005	192.0	139.8	193.8	175.0	189.4	174.5	186.5	181.2	188.8	206.0	207.1	181.4
2006	169.2	191.5	198.2	194.1	197.7	190.6	221.1	199.3	196.6	207.9	212.0	185.6
2007	198.6	146.9	191.8	208.2	198.9	196.4	230.5	207.5	202.7	200.6	192.0	211.7
2008	216.3	157.5	224.1	198.7	172.8	198.2	191.8	194.2	191.0	178.0	163.6	134.5
2009	98.5	128.0	148.4	141.9	138.8	167.4	164.1	176.0	187.6	188.8	210.9	197.8
2010	200.7	173.3	241.7	214.3	230.5	226.1	233.4	256.4	249.1	239.4	241.9	229.1
2011	232.1	191.9	244.4	212.0	251.3	225.9	220.9	211.8	202.0	220.1	208.2	198.5
2012	193.3	185.3	206.8	207.3	213.2	205.2	227.9	200.4	197.7	196.3	181.2	197.2
2013	218.2	159.5	219.7	201.2	214.9	224.7	208.8	189.0	212.3	200.1	190.2	231.8
2014	189.5	176.2	243.1	224.4	205.5	234.6	218.6	212.3	218.7	203.4	229.6	221.5
2015	229.7	169.2	233.6									

失業率 Unemployment Rate

單位：%

月 MONTH 年 YEAR	1	2	3	4	5	6	7	8	9	10	11	12
1982	1.36	1.62	1.32	1.49	1.98	1.95	2.21	2.65	2.68	2.77	2.71	2.79
1983	2.73	3.45	2.91	2.61	2.42	2.51	2.88	2.91	2.70	2.79	2.34	2.27
1984	2.34	2.75	2.09	2.01	2.11	2.23	2.52	3.02	3.03	2.77	2.25	2.21
1985	2.03	2.15	2.49	2.28	2.57	2.53	3.44	4.10	3.62	3.45	3.28	2.91
1986	2.53	3.33	2.79	2.34	2.34	2.72	2.93	3.11	2.96	2.61	2.33	1.98
1987	1.92	2.37	2.03	1.72	1.94	1.75	2.02	2.08	2.07	2.01	1.86	1.82
1988	1.77	1.70	1.79	1.59	1.74	1.83	1.94	1.87	1.62	1.54	1.48	1.41
1989	1.35	1.88	1.46	1.31	1.50	1.68	1.76	1.87	1.72	1.48	1.45	1.36
1990	1.31	1.60	1.51	1.32	1.48	1.67	1.96	2.10	1.98	1.73	1.80	1.52
1991	1.37	1.35	1.39	1.40	1.43	1.37	1.82	1.78	1.79	1.56	1.49	1.39
1992	1.37	1.54	1.38	1.33	1.40	1.54	1.76	1.92	1.72	1.55	1.36	1.27
1993	1.23	1.32	1.34	1.34	1.29	1.40	1.71	1.90	1.58	1.58	1.39	1.24
1994	1.20	1.66	1.52	1.38	1.43	1.53	1.85	1.99	1.65	1.62	1.48	1.41
1995	1.38	1.70	1.53	1.53	1.63	1.77	1.95	2.09	2.03	2.02	1.95	1.90
1996	2.03	2.10	2.24	2.21	2.35	2.60	2.97	3.19	3.03	3.05	2.86	2.60
1997	2.68	2.97	2.79	2.59	2.51	2.67	2.85	3.03	2.84	2.63	2.60	2.45
1998	2.35	2.57	2.34	2.29	2.37	2.70	2.93	3.05	2.98	2.98	2.93	2.80
1999	2.76	2.73	2.84	2.75	2.84	2.92	3.11	3.22	3.08	3.05	2.94	2.85
2000	2.74	2.91	2.83	2.73	2.78	2.89	3.06	3.16	3.10	3.19	3.23	3.27
2001	3.35	3.73	3.89	3.96	4.22	4.51	4.92	5.17	5.26	5.33	5.28	5.22
2002	5.14	5.12	5.16	4.98	5.02	5.11	5.23	5.35	5.32	5.31	5.22	5.04
2003	5.03	5.17	5.08	4.92	4.98	5.09	5.16	5.21	5.05	4.92	4.71	4.58
2004	4.53	4.61	4.45	4.36	4.41	4.54	4.62	4.67	4.50	4.31	4.14	4.09
2005	4.06	4.28	4.15	4.04	4.10	4.22	4.32	4.36	4.14	4.07	3.94	3.86
2006	3.80	3.92	3.87	3.78	3.84	3.98	4.05	4.09	3.96	3.90	3.86	3.81
2007	3.79	3.78	3.94	3.83	3.87	3.96	4.03	4.09	3.99	3.92	3.87	3.83
2008	3.80	3.94	3.86	3.81	3.84	3.95	4.06	4.14	4.27	4.37	4.64	5.03
2009	5.31	5.75	5.81	5.76	5.82	5.94	6.07	6.13	6.04	5.96	5.86	5.74
2010	5.68	5.76	5.67	5.39	5.14	5.16	5.20	5.17	5.05	4.92	4.73	4.67
2011	4.64	4.69	4.48	4.29	4.27	4.35	4.41	4.45	4.28	4.30	4.28	4.18
2012	4.18	4.25	4.17	4.10	4.12	4.21	4.31	4.40	4.32	4.33	4.27	4.18
2013	4.16	4.24	4.17	4.07	4.06	4.14	4.25	4.33	4.24	4.24	4.16	4.08
2014	4.02	4.09	4.03	3.91	3.85	3.92	4.02	4.08	3.96	3.95	3.89	3.79
2015	3.71	3.69	3.72									

工業及服務業經常性受僱員工人數 Regular Employees on Payrolls in Industry & Services 單位：千人 thousands

月 MONTH 年 YEAR	1	2	3	4	5	6	7	8	9	10	11	12
1982	3,674	3,659	3,682	3,676	3,662	3,659	3,669	3,660	3,664	3,650	3,644	3,649
1983	3,675	3,668	3,662	3,661	3,691	3,724	3,944	3,848	3,837	3,871	3,916	3,964
1984	3,961	3,926	3,968	4,007	4,049	4,073	4,146	4,158	4,151	4,159	4,155	4,163
1985	4,225	4,215	4,214	4,206	4,197	4,195	4,206	4,197	4,199	4,195	4,207	4,219
1986	4,252	4,259	4,293	4,297	4,306	4,340	4,392	4,394	4,404	4,420	4,427	4,439
1987	4,452	4,441	4,436	4,435	4,439	4,473	4,537	4,558	4,576	4,592	4,592	4,616
1988	4,613	4,595	4,594	4,603	4,609	4,625	4,730	4,741	4,740	4,735	4,739	4,749
1989	4,741	4,703	4,684	4,674	4,662	4,673	4,782	4,785	4,758	4,750	4,724	4,711
1990	4,684	4,637	4,613	4,594	4,595	4,621	4,674	4,681	4,697	4,692	4,692	4,689
1991	4,699	4,650	4,644	4,635	4,639	4,650	4,711	4,752	4,784	4,828	4,869	4,896
1992	4,914	4,892	4,888	4,885	4,894	4,927	5,008	5,037	5,058	5,075	5,099	5,124
1993	5,096	5,088	5,075	5,076	5,082	5,122	5,188	5,229	5,260	5,275	5,295	5,323
1994	5,329	5,318	5,332	5,332	5,338	5,364	5,433	5,472	5,506	5,540	5,563	5,590
1995	5,572	5,565	5,577	5,575	5,576	5,608	5,625	5,642	5,643	5,636	5,628	5,622
1996	5,599	5,539	5,526	5,497	5,480	5,479	5,537	5,527	5,529	5,543	5,545	5,548
1997	5,533	5,503	5,539	5,554	5,584	5,592	5,627	5,636	5,653	5,672	5,678	5,682
1998	5,685	5,659	5,653	5,661	5,640	5,624	5,669	5,671	5,660	5,652	5,647	5,642
1999	5,637	5,622	5,634	5,642	5,664	5,692	5,739	5,749	5,733	5,751	5,776	5,789
2000	5,791	5,773	5,788	5,799	5,796	5,803	5,821	5,839	5,828	5,840	5,817	5,807
2001	5,760	5,732	5,700	5,664	5,640	5,606	5,567	5,537	5,511	5,483	5,468	5,458
2002	5,456	5,439	5,450	5,459	5,468	5,484	5,522	5,541	5,547	5,545	5,564	5,572
2003	5,569	5,577	5,585	5,586	5,579	5,587	5,603	5,627	5,643	5,682	5,704	5,727
2004	5,730	5,751	5,764	5,793	5,814	5,859	5,889	5,900	5,904	5,925	5,932	5,941
2005	5,957	5,930	5,945	5,959	5,965	5,980	6,018	6,040	6,056	6,075	6,093	6,109
2006	6,113	6,106	6,120	6,126	6,142	6,157	6,181	6,212	6,223	6,240	6,253	6,264
2007	6,268	6,257	6,267	6,270	6,276	6,283	6,285	6,308	6,320	6,335	6,370	6,379
2008	6,382	6,369	6,385	6,396	6,396	6,405	6,450	6,472	6,474	6,460	6,422	6,344
2009	6,331	6,281	6,265	6,252	6,238	6,250	6,264	6,287	6,303	6,321	6,346	6,364
2010	6,384	6,372	6,412	6,432	6,456	6,474	6,528	6,556	6,583	6,608	6,629	6,649
2011	6,655	6,653	6,689	6,701	6,723	6,741	6,762	6,786	6,798	6,811	6,822	6,835
2012	6,824	6,831	6,840	6,842	6,848	6,850	6,873	6,895	6,898	6,904	6,915	6,926
2013	6,931	6,920	6,934	6,935	6,942	6,947	6,967	6,987	6,994	7,006	7,021	7,025
2014	7,027	7,023	7,037	7,046	7,054	7,060	7,085	7,110	7,123	7,140	7,152	7,159
2015	7,167	7,149r	7,171p									

製造業單位產出勞動成本指數 The Manufacturing Unit Output Labor Cost Index 2011=100

月 MONTH 年 YEAR	1	2	3	4	5	6	7	8	9	10	11	12
1982	130.77	103.80	90.48	93.74	93.09	97.39	96.31	99.74	97.13	99.33	100.00	90.87
1983	97.21	120.25	91.81	93.28	92.56	92.84	97.57	96.06	97.92	98.70	97.35	97.70
1984	107.94	113.58	97.13	101.97	98.50	101.40	102.71	103.14	111.60	111.68	109.09	107.94
1985	108.43	138.00	105.92	105.59	105.83	112.71	108.60	109.13	113.21	109.74	111.46	105.06
1986	126.98	154.25	95.78	108.11	105.58	110.98	108.83	107.33	111.15	104.87	106.30	105.91
1987	175.46	112.65	102.06	101.54	104.53	105.30	109.35	110.00	113.75	112.97	112.44	108.84
1988	124.69	192.87	108.66	110.76	112.84	114.52	117.39	116.93	121.42	118.09	117.75	112.89
1989	176.36	184.53	110.37	115.35	114.37	116.86	124.56	122.14	126.96	125.43	120.82	126.44
1990	274.84	131.29	117.13	123.37	124.57	123.96	131.50	127.79	132.61	130.67	124.66	127.05
1991	159.17	278.54	123.25	128.24	124.38	130.89	134.54	127.41	130.14	123.85	123.20	126.44
1992	241.37	194.75	128.32	129.70	133.76	134.10	137.78	137.65	141.83	135.97	138.56	138.95
1993	340.13	144.00	130.51	135.25	137.51	141.85	140.06	141.07	145.68	142.79	142.95	141.92
1994	227.60	268.82	137.04	141.66	142.52	141.87	149.96	147.38	149.38	144.10	137.84	143.17
1995	309.01	165.55	130.04	140.40	136.87	137.13	145.88	144.79	146.11	146.14	140.62	147.32
1996	174.77	326.22	142.49	142.63	137.10	143.50	142.82	139.07	146.16	136.95	133.09	136.41
1997	233.70	248.22	131.31	137.70	136.82	143.04	142.24	140.30	143.82	134.19	137.52	141.74
1998	354.41	145.78	133.16	137.69	143.88	138.39	140.44	136.14	137.92	131.42	130.20	139.06
1999	191.25	289.10	127.53	128.53	130.44	136.83	134.48	132.87	145.04	127.97	127.78	144.26
2000	237.81	218.62	124.13	133.30	129.24	129.35	133.80	128.71	129.26	125.80	126.37	142.08
2001	310.01	143.67	125.87	137.77	132.88	142.86	143.89	132.29	145.06	127.19	128.65	141.28
2002	195.14	225.18	120.29	122.35	118.96	129.57	126.40	121.80	127.49	119.04	119.99	130.92
2003	235.36	149.16	117.87	119.93	122.84	123.65	120.06	119.70	120.92	110.38	114.99	121.92
2004	256.05	123.41	107.95	113.16	111.75	120.29	120.56	115.03	118.04	113.30	114.10	122.16
2005	211.02	191.57	108.98	112.98	113.03	116.58	122.27	112.08	116.39	110.97	109.22	119.47
2006	245.64	133.07	105.66	111.52	111.31	112.74	117.29	109.30	115.01	113.73	109.81	121.16
2007	139.24	268.65	107.20	107.53	102.46	109.11	105.73	106.00	111.39	98.34	100.68	107.77
2008	174.21	177.42	99.19	100.06	101.45	104.70	106.40	105.19	111.75	110.57	127.26	144.17
2009	276.90	133.26	107.94	104.80	106.12	97.25	98.25	98.04	96.74	94.16	93.79	98.52
2010	135.47	183.54	87.44	87.38	87.12	91.83	90.37	89.23	94.96	88.37	84.94	90.03
2011	170.07	124.04	80.25	84.00	86.66	89.00	93.64	93.59	97.91	90.24	91.92	102.84
2012	225.81	99.04	84.90	87.85	85.36	96.34	90.96	90.55	103.78	88.89	88.60	106.25
2013	134.20	168.48	89.70	91.14	89.06	96.55	91.88	95.65	100.75	93.25	92.57	100.18
2014	191.86	108.02	88.10	88.67	92.18	89.11	98.42	97.21	93.04	87.62	93.31	93.61
2015	109.25	222.15r	86.94p									

金融業隔夜拆款利率 Interbank Overnight Call-Loan Rate 單位：年息%，percent per annum

月 MONTH 年 YEAR	1	2	3	4	5	6	7	8	9	10	11	12
1982	12.890	14.830	11.720	11.870	11.990	12.900	9.570	11.100	8.900	8.790	8.460	8.380
1983	7.090	8.160	6.660	6.710	6.720	7.140	7.390	7.530	6.120	6.390	6.000	6.420
1984	8.100	8.450	7.230	6.510	5.050	5.900	6.780	5.470	6.700	5.040	6.050	6.610
1985	6.590	8.350	6.370	5.417	6.025	5.427	5.631	7.827	5.883	5.000	5.000	5.000
1986	5.080	5.010	3.570	3.640	3.500	4.320	3.500	3.500	3.500	3.730	3.370	4.000
1987	3.780	3.570	3.270	3.650	3.730	3.450	5.280	4.030	4.210	3.640	3.570	4.560
1988	5.110	5.520	5.370	5.230	4.370	5.650	5.410	3.970	4.190	3.890	3.510	4.210
1989	3.800	4.420	3.640	10.850	11.210	7.950	7.230	8.750	7.060	8.590	5.490	5.660
1990	10.680	13.030	13.670	11.620	9.160	11.170	11.680	10.040	6.670	5.410	5.870	6.270
1991	6.280	8.020	7.240	8.090	8.430	8.290	7.870	8.390	7.040	4.911	6.829	6.328
1992	5.556	6.892	6.672	6.681	7.947	8.530	7.024	7.133	6.617	6.072	5.636	7.037
1993	7.733	6.918	7.007	7.184	6.913	6.079	5.914	6.080	5.082	6.002	5.700	5.648
1994	6.721	7.070	5.524	5.514	5.154	5.493	6.471	8.400	7.503	6.847	5.347	5.583
1995	6.145	5.687	6.167	6.553	5.996	5.698	5.353	6.458	7.943	6.510	6.257	6.042
1996	5.705	6.100	6.082	5.931	5.453	5.089	5.034	5.453	5.099	4.930	5.053	5.147
1997	5.653	6.660	6.188	6.562	5.663	7.208	7.107	8.112	7.550	7.816	7.116	6.666
1998	7.312	7.222	6.931	6.800	6.877	6.837	6.748	6.673	6.521	6.061	5.401	4.954
1999	4.848	4.747	4.730	4.723	4.696	4.737	4.835	4.841	4.837	4.817	4.825	4.730
2000	4.614	4.611	4.643	4.645	4.771	4.797	4.785	4.754	4.799	4.758	4.739	4.720
2001	4.655	4.517	4.360	4.227	4.037	3.895	3.686	3.513	3.173	2.727	2.486	2.390
2002	2.299	2.277	2.273	2.265	2.215	2.071	1.937	1.960	1.947	1.933	1.794	1.614
2003	1.302	1.258	1.203	1.188	1.181	1.156	1.027	1.024	1.021	1.024	1.022	1.025
2004	1.008	0.984	0.991	0.972	0.967	1.018	1.024	1.048	1.084	1.142	1.141	1.149
2005	1.202	1.203	1.221	1.267	1.266	1.265	1.324	1.324	1.365	1.388	1.387	1.406
2006	1.446	1.449	1.450	1.516	1.517	1.533	1.586	1.587	1.595	1.658	1.663	1.661
2007	1.689	1.691	1.703	1.725	2.132	2.496	2.006	2.007	2.019	2.038	2.038	2.054
2008	2.088	2.082	2.084	2.105	2.101	2.105	2.166	2.158	2.092	1.926	1.410	0.872
2009	0.233	0.143	0.137	0.131	0.097	0.097	0.100	0.101	0.100	0.101	0.104	0.106
2010	0.108	0.104	0.130	0.164	0.174	0.183	0.196	0.203	0.210	0.226	0.231	0.239
2011	0.257	0.262	0.274	0.296	0.319	0.344	0.375	0.388	0.394	0.395	0.396	0.400
2012	0.403	0.399	0.402	0.476	0.512	0.513	0.445	0.388	0.389	0.388	0.386	0.388
2013	0.387	0.387	0.387	0.386	0.386	0.386	0.386	0.386	0.386	0.387	0.386	0.387
2014	0.388	0.387	0.387	0.387	0.388	0.387	0.387	0.386	0.387	0.387	0.387	0.387
2015	0.387	0.388	0.387									

全體貨幣機構放款與投資 Loans and Investments of Monetary Financial Institutions 單位：新台幣 10 億元 NT\$bil.

月 MONTH 年 YEAR	1	2	3	4	5	6	7	8	9	10	11	12
1982	1,243	1,248	1,264	1,279	1,308	1,345	1,352	1,367	1,374	1,391	1,410	1,444
1983	1,450	1,465	1,481	1,497	1,525	1,573	1,573	1,587	1,605	1,611	1,636	1,671
1984	1,702	1,694	1,704	1,722	1,743	1,765	1,774	1,804	1,808	1,818	1,830	1,870
1985	1,865	1,892	1,889	1,902	1,916	1,944	1,935	1,945	1,941	1,937	1,941	1,990
1986	2,001	2,015	2,007	2,012	2,013	2,050	2,029	2,045	2,044	2,038	2,053	2,105
1987	2,121	2,126	2,148	2,164	2,180	2,227	2,219	2,256	2,286	2,340	2,382	2,455
1988	2,476	2,544	2,619	2,694	2,783	2,895	2,982	3,066	3,171	3,231	3,303	3,395
1989	3,505	3,560	3,637	3,754	3,834	4,006	4,039	4,083	4,147	4,217	4,334	4,409
1990	4,192	4,565	4,599	4,667	4,722	4,757	4,797	4,817	4,921	4,905	4,997	5,064
1991	5,131	5,214	5,288	5,361	5,466	5,642	5,711	5,743	5,865	5,910	5,997	6,190
1992	6,378	6,437	6,613	6,791	6,919	7,138	7,415	7,494	7,573	7,643	7,767	7,961
1993	8,025	8,150	8,312	8,382	8,503	8,718	8,803	8,872	9,062	9,109	9,275	9,511
1994	9,561	9,651	9,765	9,884	9,999	10,171	10,239	10,289	10,396	10,510	10,744	10,956
1995	11,035	11,140	11,274	11,294	11,423	11,679	11,777	11,811	11,861	11,864	11,932	12,100
1996	12,152	12,204	12,326	12,428	12,533	12,690	12,705	12,759	12,851	12,824	12,928	13,052
1997	13,166	13,149	13,340	13,332	13,398	13,531	13,595	13,637	13,755	13,881	14,009	14,352
1998	14,599	14,596	14,674	14,599	14,596	14,674	14,847	14,936	15,196	15,258	15,480	15,472
1999	15,528	15,611	15,653	15,665	15,674	15,835	15,721	15,659	15,740	15,604	15,759	16,025
2000	16,193	16,192	16,310	16,254	16,285	16,313	16,344	16,325	16,338	16,342	16,419	16,622
2001	16,654	16,588	16,582	16,467	16,419	16,497	16,557	16,421	16,356	16,300	16,264	16,489
2002	16,453	16,392	16,263	16,226	16,138	16,068	15,924	15,927	15,926	15,879	15,862	16,078
2003	16,199	16,102	16,058	16,115	16,136	16,289	16,251	16,240	16,264	16,132	16,293	16,535
2004	16,631	16,693	16,886	17,020	17,169	17,204	17,309	17,380	17,455	17,471	17,628	17,964
2005	18,004	18,059	18,220	18,249	18,396	18,585	18,581	18,684	18,908	18,907	19,040	19,360
2006	19,511	19,493	19,442	19,547	19,734	19,757	19,682	19,723	19,863	19,815	19,918	20,154
2007	20,176	20,293	20,346	20,347	20,374	20,388	20,473	20,467	20,519	20,516	20,469	20,627
2008	20,744	20,675	20,709	20,836	20,991	21,067	21,133	21,189	21,344	21,318	21,331	21,332
2009	21,345	21,185	21,207	21,219	21,191	21,092	21,025	21,010	21,064	21,081	21,191	21,482
2010	21,545	21,603	21,503	21,650	21,822	21,870	21,988	22,194	22,171	22,330	22,526	22,804
2011	23,184	23,244	23,260	23,346	23,515	23,511	23,603	23,816	23,932	23,984	24,078	24,173
2012	24,394	24,444	24,492	24,638	24,742	24,588	24,832	24,935	25,011	25,162	25,273	25,549
2013	25,767	25,834	25,967	26,028	26,033	26,047	26,299	26,368	26,469	26,538	26,688	26,721
2014	27,042	27,111	27,144	27,328	27,386	27,335	27,643	27,730	27,732	27,833	27,963	28,111
2015	28,283	28,537	28,535									

製造業存貨率 Inventories to Sales Ratio for Manufacturing

單位：%

月 MONTH 年 YEAR	1	2	3	4	5	6	7	8	9	10	11	12
1982	106.89	107.36	93.06	92.96	90.56	91.03	90.74	91.91	88.78	92.29	90.00	87.41
1983	104.41	126.11	93.55	86.65	82.31	79.55	82.51	77.75	80.62	87.00	85.82	87.05
1984	85.60	111.22	86.29	85.23	83.28	85.26	84.83	87.37	93.67	93.68	93.14	88.89
1985	98.49	116.84	92.70	91.66	91.46	96.20	94.91	94.30	94.61	95.46	91.98	83.46
1986	82.71	107.89	68.46	83.79	75.89	73.38	71.48	72.05	73.04	70.80	76.48	66.08
1987	74.17	83.10	71.65	71.58	70.94	70.49	71.85	71.40	71.55	73.37	76.11	69.66
1988	84.28	98.67	84.15	82.90	81.06	77.65	77.81	77.59	78.29	83.44	73.60	69.51
1989	74.94	95.51	70.64	71.96	73.08	71.86	73.67	71.73	76.63	77.65	76.32	74.63
1990	89.27	90.56	75.36	80.58	77.69	76.23	77.14	73.00	76.64	76.26	74.66	74.41
1991	76.80	100.17	79.14	76.44	71.93	73.85	70.58	68.02	74.17	73.66	72.07	73.11
1992	73.19	98.67	76.32	75.41	76.11	76.49	73.34	76.79	78.85	76.20	76.20	75.32
1993	94.60	84.83	75.02	74.37	75.02	74.35	70.66	71.16	74.62	72.24	74.74	71.57
1994	73.72	90.35	68.72	66.56	66.74	65.50	66.43	67.79	65.67	67.09	66.12	65.89
1995	68.00	79.61	60.91	66.07	64.45	68.58	73.45	73.87	73.28	73.52	71.98	75.37
1996	77.82	93.15	73.77	72.80	72.01	74.51	75.11	71.21	72.64	69.57	67.59	68.16
1997	67.34	86.80	64.71	66.42	66.36	70.23	67.55	69.02	67.48	65.48	68.16	67.62
1998	77.54	75.65	67.25	69.46	74.93	73.30	71.82	69.78	68.58	69.25	72.70	69.42
1999	71.37	84.87	62.74	63.02	64.73	64.73	67.08	67.30	68.56	60.90	63.28	64.07
2000	66.60	78.35	57.96	65.88	63.95	63.70	66.24	66.44	63.35	66.52	71.10	76.71
2001	86.30	82.60	70.59	78.90	77.58	80.45	81.12	75.21	80.75	74.27	74.64	77.71
2002	72.06	86.79	63.61	63.87	63.56	68.09	67.74	68.42	69.57	64.78	67.32	66.16
2003	64.31	77.05	65.80	68.47	69.21	67.10	63.39	63.44	61.32	56.56	59.58	57.36
2004	62.81	61.23	57.08	57.47	59.02	59.80	59.63	59.76	61.16	61.30	66.23	70.72
2005	64.74	82.66	62.70	67.17	68.11	65.83	67.25	62.21	60.49	61.65	62.05	61.49
2006	61.60	71.19	58.82	61.83	61.32	61.38	63.19	59.05	62.73	62.54	61.50	64.07
2007	61.58	77.97	59.85	62.18	59.64	62.37	59.43	60.26	59.97	55.67	58.92	59.41
2008	58.26	68.20	57.83	59.04	59.25	61.70	65.41	72.13	78.31	79.92	96.69	94.36
2009	103.38	89.29	75.50	69.51	70.43	62.76	58.68	60.81	61.19	61.20	62.05	56.34
2010	56.67	68.85	54.26	52.48	56.74	58.10	57.57	59.17	60.22	58.79	58.20	57.05
2011	57.70	72.75	57.22	60.85	64.28	63.83	62.96	65.03	64.82	67.66	68.94	67.63
2012	75.73	69.40	62.49	67.51	67.51	71.34	67.52	66.41	69.25	67.56	67.51	69.87
2013	64.60	84.96	70.30	70.60	65.19	68.31	67.37	64.68	68.24	64.96	67.38	65.83
2014	64.43	77.02	64.58	62.19	60.88	63.57	60.46	64.55	65.09	63.71	69.52	69.21
2015	66.65	83.94r	68.12p									

參、編製說明

III. Supplements

一、台灣景氣循環簡介

Business Cycles in Taiwan

(一) 景氣循環的意義

Definition of Business Cycle

景氣循環是指國家總體性經濟活動的波動，一個循環是指許多經濟活動大約同時發生擴張，隨後發生收縮、衰退，然後又開始復甦的情形。這一連串的波動會週而復始但不定期的發生，其持續期間由一年以上到十年不等。一個景氣循環週期包含一個擴張期（expansion，即介於景氣谷底（trough）至景氣高峰（peak）之期間）及一個收縮期（contraction，即介於景氣高峰至景氣谷底之期間）（詳見圖 3.1）。實務上，擴張期及收縮期個別應持續至少 5 個月，全循環至少需 15 個月。

景氣循環又可分為「古典循環（classic cycle）」及「成長循環（growth cycle）」兩種概念。前者係指經濟活動水準值的波動；後者則指不含長期趨勢後的循環波動。我國與 OECD 目前均採「成長循環」之概念。

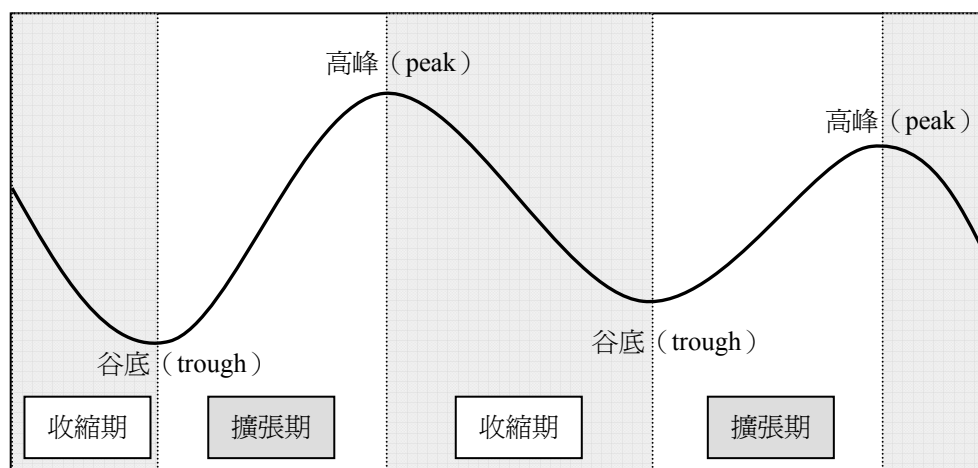


圖 3.1 景氣循環圖

(二) 台灣基準循環數列

Reference Cycles Series

為研究景氣循環，一般常選取重要且高頻（如每月）的經濟數列做為代表景氣變化的參考標準，稱為「基準循環數列」。例如，OECD 目前以月 GDP 做為基準循環數列；台灣方面，本會係以：(1) 實質 GDP、(2) 工業生產指數、(3) 製造業銷售量指數、(4) 商業營業額、(5) 非農業部門就業人數及 (6) 實質海關出口值等 6 項指標，作為基準循環數列之構成項目。

(三) 已認定之台灣景氣循環基準日期

Reference Date of Taiwan Business Cycles

循環次序	景氣轉折點（年、月）		持續期間（月數）		
	景氣高峰	景氣谷底	擴張期	收縮期	全循環
-	-	1954.11	-	-	-
1	1955.11	1956.09	12	10	22
2	1964.09	1966.01	96	16	112
3	1968.08	1969.10	31	14	45
4	1974.02	1975.02	52	12	64
5	1980.01	1983.02	59	37	96
6	1984.05	1985.08	15	15	30
7	1989.05	1990.08	45	15	60
8	1995.02	1996.03	54	13	67
9	1997.12	1998.12	21	12	33
10	2000.09	2001.09	21	12	33
11	2004.03	2005.02	30	11	41
12	2008.03	2009.02	37	11	48
13	2011.02	2012.01	24	11	35
平 均			38	15	53

註：擴張期為前次谷底至本次高峰；收縮期為本次高峰至本次谷底；全循環為擴張期加收縮期。

二、台灣景氣指標與對策信號簡介

Taiwan Business Cycle Indicators and Monitoring Indicators

本會為了解、衡量總體經濟活動概況，將一些足以代表經濟活動，且對景氣變化敏感的重要經濟變數，以適當統計方法加以編製成景氣指標與對策信號，俾便各界具體、即時掌握景氣概況。

(一)景氣指標

Business Cycle Indicators

景氣指標依照反映景氣的時間先後順序，分為 3 種：一是具有領先景氣變化的領先指標，可用來預判未來景氣波動；二是反映當前景氣狀況的同時指標，用來衡量當前景氣變化；三是反映過去已發生景氣變化的落後指標，主要用來驗證過去的景氣波動（詳見圖 3.2）。

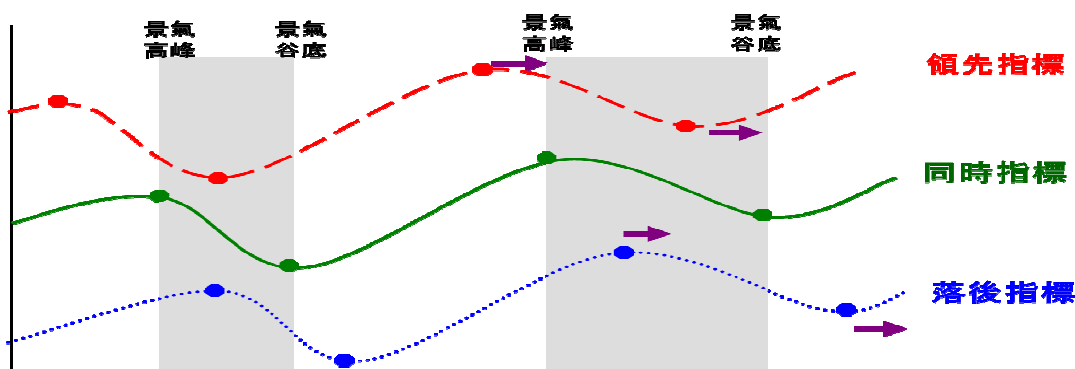


圖 3.2 景氣指標與景氣峰谷關聯圖

(二)景氣對策信號

Monitoring Indicators

景氣對策信號亦稱「景氣燈號」，係以類似交通號誌方式的 5 種不同信號燈代表景氣狀況的一種指標，若對策信號亮出「綠燈」表示當前景氣穩定，「紅燈」表示景氣熱絡，「藍燈」表示景氣低迷，至於「黃紅燈」及「黃藍燈」二者均為注意性燈號，宜密切觀察後續景氣是否轉向（詳見圖 3.3）。

對策信號					
景氣概況	熱絡	轉向	穩定	轉向	低迷
綜合判斷分數	45-38	37-32	31-23	22-17	16-9

圖 3.3 景氣對策信號與景氣概況關聯圖

三、編製方法及資料來源

Methodology and Sources of Data

(一) 景氣指標

Business Cycle Indicators

1. 綜合指數編製方法

Methodology of Compiling Composite Index

景氣指標綜合指數係將經濟體各部門重要經濟指標，依一定計量方法，編製成綜合指數，以反映景氣變化。2007年7月以前，經建會（現已改制為國發會）參考美國 NBER 及商務部作法編製景氣指標，惟美國係採用「古典循環」概念衡量景氣變化，與我國採用「成長循環」概念不相一致。故自 2007 年 7 月起，參考經濟合作暨發展組織（OECD）作法，用符合成長循環概念之編製程序，重新建構景氣指標系統，並於 2010 年 8 月運用二階段 HP（Hodrick-Prescott, 1977）計算方式，分離時間數列之長期趨勢與循環波動，達到平滑化效果，進一步提升景氣指標的穩定性與對景氣之預判能力。

國發會目前公布之景氣領先、同時、落後指標，除分別發布包含經濟長期趨勢之綜合指數外，亦發布不含趨勢之領先、同時、落後指標，使各界精確掌握不含長期趨勢之景氣循環變化，方便觀察景氣動向。詳細編製步驟說明如下：

【步驟 1】構成項目資料處理

(1) 季節調整

為避免季節性因素造成景氣判斷的干擾，除少數不具有季節性之構成項目外，例如：領先指標之股價指數、落後指標之金融業隔夜拆款利率，所有構成項目均經過季節調整。目前各國常見之季節調整方法有二，一為美國普查局（Bureau of Census）發展之 X-12-ARIMA，另一為 Maravall and Gómez 發展之 TRAMO/SEATS。國發會目前採用前者方法進行季節調整，有關季節調整部分可進一步參考下節說明。

(2) 去除長期趨勢與平滑化

由於我國與 OECD 均採用「成長循環」概念編製景氣指標，故需將時間數列之「長期趨勢」與「循環波動」分離，以掌握符合成長循環概念之景氣循環變化；另為避免構成項目受到不規則（irregular）變動影響，導致波動過大，干擾景氣走勢判斷，亦需將剔除長期趨勢後（保留循環波動部分）之時間數列，再透過統計技術予以平滑。目前本會參考 OECD 作法，對於剔除長期趨勢與平滑化運用二階段 HP

(Hodrick-Prescott, 1997) 計算方式達成：第一階段經由 Hodrick-Prescott (HP) 過濾器，搭配符合我國景氣循環週期之適當參數計算長期趨勢，並加以剔除；第二階段再一次透過 HP 過濾器，搭配短週期之適當參數，對剔除長期趨勢之數列進行平滑化。

(3) 標準化

由於景氣指標每一構成項目的數值大小、單位、循環波動幅度等均不相同，為合成綜合指數之需要，有必要將每一構成項目「標準化」，使其循環波動幅度相一致。目前國發會採用之標準化因子為：將數列觀察值減去其平均數，再除以平均絕對離差，經由上述標準化程序後，每一構成項目都將成為平均值 100，且具有相同循環波動幅度之時間數列。

若某一月份構成項目經標準化後數值較上月增加，即代表該構成項目對景氣指標有正面拉升力量；反之，若數值較上月減少，即代表該構成項目對景氣指標有負面抑制力量。

【步驟 2】綜合指數合成

- (1) 構成項目加權平均：構成項目經上述處理後，以相同權重加權平均。
- (2) 振幅調整 (amplitude adjustment) 與趨勢還原 (trend restored)：判斷景氣變化除重視景氣循環外，有時也會關注經濟景氣的長期趨勢，例如想瞭解景氣在「一段時間內」長期趨勢究竟處於上升或下降。為提供不同角度的景氣衡量面向，特將指數再進行振幅調整與長期趨勢還原，得出包含經濟長期趨勢之綜合指數，方便各界掌握景氣之長期趨勢變化。

【補充 1】Hodrick-Prescott (HP) 計算程序

HP 計算程序係透過求解下列最適化問題：

$$\min_{\{T_t: Y_t = T_t + C_t\}} \sum_t (Y_t - T_t)^2 + \lambda \cdot \sum_t (T_{t+1} - 2T_t + T_{t-1})^2$$

將時間數列 (Y_t) 分解為趨勢成份 (T_t) 與循環成份 (C_t)。

2. 構成項目資料來源

Sources of Data

構成項目	原始資料來源	季調資料來源
領先指標		
- 外銷訂單指數	經濟部	同左
- 實質貨幣總計數 M1B ¹	中央銀行	同左
- 股價指數	台灣證券交易所	不季節調整
- 工業及服務業受僱員工淨進入率 ²	主計總處	國發會
- 核發建照面積(住宅、商辦、工業倉儲)	內政部	國發會
- SEMI 半導體接單出貨比	Semiconductor Equipment and Materials International	同左
- 製造業營業氣候測驗點	台灣經濟研究院	同左
同時指標		
- 工業生產指數	經濟部	同左
- 電力(企業)總用電量	台灣電力公司	國發會
- 製造業銷售量指數	經濟部	國發會
- 商業營業額	經濟部	同左
- 非農業部門就業人數	主計總處	國發會
- 實質海關出口值 ³	財政部	國發會
- 實質機械及電機設備進口值 ⁴	財政部	國發會
落後指標		
- 失業率 ⁵	主計總處	同左
- 工業及服務業經常性受僱員工人數	主計總處	國發會
- 製造業單位產出勞動成本指數	主計總處	國發會
- 金融業隔夜拆款利率	中央銀行	不季節調整
- 全體貨幣機構放款與投資	中央銀行	同左
- 製造業存貨率	經濟部	國發會

¹ 以消費者物價平減。

² 淨進入率 = 進入率 - 退出率。

³ 以出口物價平減。

⁴ 以進口物價(機器、電機、電視影像及聲音記錄機等設備)平減。

⁵ 取倒數計算。

(二) 景氣對策信號

Monitoring Indicators

1. 編製說明

Methodology of Compiling Monitoring Indicators

景氣對策信號的編製目的，原是沿襲 1960 年代美國的 Formula Flexibility 與法國景氣政策信號制度的概念，作為政策預警之用，以供政府當局擬定經濟決策之參考，企業界亦可根據信號變化，調整其投資計畫或經營方針。由於經由信號變化可以反映景氣波動，現今已為社會各界普遍使用，做為判斷景氣榮枯的重要參考。

景氣對策信號構成項目之選取，除包含與景氣波動較為密切之統計數列外，並參酌當時經濟發展階段之政策目標決定。我國景氣對策信號自 1977 年發布以來，歷經 1978 年、1984 年、1989 年、1995 年、2001 年、2007 年與 2013 年共 7 次修訂，構成項目由原先 12 項修訂為當前 9 項，包括：(1)貨幣總計數 M1B、(2)股價指數、(3)工業生產指數、(4)非農業部門就業人數、(5)海關出口值、(6)機械及電機設備進口值、(7)製造業銷售量指數、(8)商業營業額、(9)製造業營業氣候測驗點。

國發會編製景氣對策信號之方法係先將每一構成項目做初步處理（季節調整及計算年變動率），然後分別訂出四個「檢查值」（check point）。按這四個檢查值可將每一構成項目切割成五個區間，依序訂為「藍燈」、「黃藍燈」、「綠燈」、「黃紅燈」及「紅燈」五種信號，並分別給予藍燈 1 分、黃藍燈 2 分、綠燈 3 分、黃紅燈 4 分、紅燈 5 分之分數。每月再將各構成項目年變動率與檢查值比較，¹ 視其落於何種燈號區間即為個別項目燈號及分數，最後加總得綜合判斷分數，並據以判斷當月的景氣對策信號是何種燈號。

目前國發會公布之檢查值，係根據 2000 年至 2012 年（涵蓋至少 3.5 次景氣循環）各構成項目之年變動率為觀察樣本，以 Bootstrap 統計方法，在維持資料的時間序列順序之特定抽樣規則下隨機抽樣，重覆多次模擬出各構成項目年變動率之分配，並參酌學者專家對未來景氣判斷，綜合研訂。

景氣對策信號各燈號之解讀意義如下：若對策信號亮出「綠燈」，表示當前景氣穩定、「紅燈」表示景氣熱絡、「藍燈」表示景氣低迷，至於「黃紅燈」及「黃藍燈」二者均為注意性燈號，宜密切觀察後續景氣是否轉向。

¹ 除製造業營業氣候測驗點直接與檢查值相比外，其餘構成項目均計算年變動率後再與檢查值相比。

2. 構成項目資料來源

Sources of Data

構成項目	資料來源	季調資料來源
- 貨幣總計數 M1B	中央銀行	同左
- 股價指數	台灣證券交易所	不季節調整
- 工業生產指數	經濟部	同左
- 非農業部門就業人數	主計總處	國發會
- 海關出口值	財政部	國發會
- 機械及電機設備進口值	財政部	國發會
- 製造業銷售量指數	經濟部	國發會
- 商業營業額	經濟部	同左
- 製造業營業氣候測驗點	台灣經濟研究院	同左

四、季節調整 Seasonal Adjustment

許多的總體經濟時間數列季（月）資料常受到自然氣候、風俗習慣、生產週期或假期等因素影響，因而產生所謂的季節性變動。然這些季節因素對資料有時將會產生嚴重的干擾並造成資料的頻繁變動，增加研究分析的困難。季節調整即是指對資料中隱含的季節性因素以統計的方法將其從數列中測度、分離並加以調整，使得經濟數列能夠更精確的反映真實經濟變動狀況，便於研究分析比較。季節調整方法甚多，其中以 X-12-ARIMA 最廣泛被各國採用，¹ 經建會（現已改制為國發會）於 2003 年起將原用之 X-11 改成 X-12-ARIMA，² 並將農曆春節影響一併納入季節調整模型中。X-12-ARIMA 季節調整流程簡要流程圖如下：

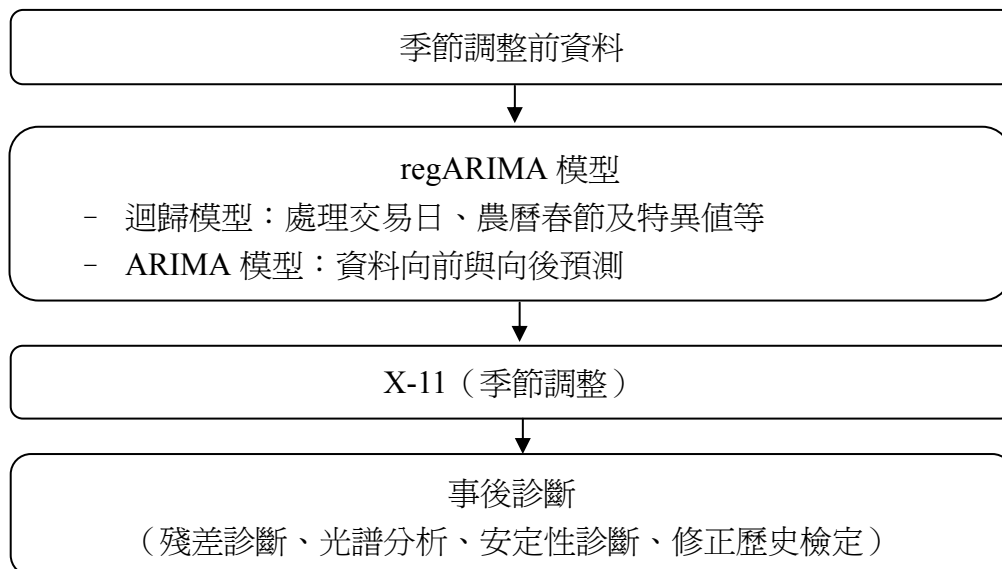


圖 3.4 季節調整流程圖

國發會景氣指標及對策信號之構成項目中，如原始統計發布機構已有季節調整後資料，則採用原始機關發布之季節調整後資料；如未公布季節調整資料者，則由國發會進行季節調整工作（股價指數與金融業隔夜拆款利率不進行季調）。

¹ 除 X-12-ARIMA 外，Agustin Maravall 和 Victor Gómez 以經濟理論為基礎，另外發展出 TRAMO/SEATS 季節調整方法，惟經歐洲統計局 Eurostat 研究，二者差異不大，有興趣者可至下列網址下載由 Eurostat 開發整合此兩種季節調整方式之 Demetra 軟體。
<http://forum.europa.eu.int/irc/dsis/eurosam/info/data/demetra.htm>

² 有關 X-12-ARIMA 程式及理論，可進一步參考網址 <http://www.census.gov/srd/www/x12a/>

附錄一 2013 年台灣景氣指標及對策信號檢討 修正說明

2013 Revision of Taiwan Business Cycle Indicators

一、緣起

本會景氣指標及對策信號自 1977 年開始公布，廣為各界使用。其中，景氣指標於 1978 年、1987 年、2007 年經過 3 次修訂，¹ 景氣對策信號則分別於 1978 年、1984 年、1989 年、1995 年、2001 年、2007 年歷經 6 次修訂。2013 年景氣指標與對策信號修正作業，主要考量國內外經濟情勢已急劇變遷，加以市場信心調查資料在景氣判斷中漸受重視，且美國、日本、OECD 分別於近 2 年完成景氣指標修訂工作，特就景氣指標與對策信號進行通盤檢討修正，期能精確、即時反映景氣概況。

二、景氣指標之修正

景氣指標包括領先、同時、落後指標，領先指標具領先景氣波動性質，可用來預測未來景氣之變動，同時指標代表當前景氣狀況，可衡量當下景氣波動，至於落後指標則反映過去景氣變化，主要用來驗證過去景氣波動。由於落後指標甫於 2010 年 8 月修正公布，經檢視景氣循環對應關係良好，新版景氣指標系統中仍予以沿用。

(一) 領先指標（詳見附表 1）

1. 修正考量與主要修正內容

既有領先指標 7 項構成項目表現大致良好，不但具備經濟重要性，且能預測未來景氣變化。惟少數構成項目隨經濟結構變遷，已逐漸喪失對景氣的判斷能力；爰重新考量經濟重要性、循環對應性、統計充足性等因素，並測試、篩選多項經濟數據後，加以修正。

- (1) 「工業及服務業加班工時」因勞動市場雇用型態改變，自 2000 年起逐漸喪失領先性，故予以剔除。

¹ 景氣落後指標自 1977 年公布後，因資料發布機關停止公布部分構成項目資料，加以表現不甚理想等因素，於 1984 年停止編製；後經過審慎研究，於 2010 年 8 月重新建置、發布景氣落後指標。

- (2) 「製造業存貨量指數（取倒數）」雖然領先性穩定，但未取倒數計算前屬於落後指標，之前因考量經濟重要性，且落後指標尚未發布，因此於領先指標中留用；惟 2010 年 8 月落後指標已重新建置完成，並納入「製造業存貨率」，為避免增添解釋上困難，亦予以剔除。
- (3) 新納入「工業及服務業受僱員工淨進入率」與「製造業營業氣候測驗點」，前者可反映勞動市場進退狀況，後者則為屬質調查資料，可藉由市場信心調查預判景氣；經測試二者領先性穩定，可作為領先指標構成項目。至於其他構成項目表現良好，可用來預測未來景氣變動，予以沿用。
- (4) 修正前領先指標原發布 6 個月平滑化年變動率，本係參考 OECD 原先作法；惟該機構 5 年多前已改為發布不含趨勢之領先指標，理由是平滑化年變動率計算方式複雜、不易理解，且與同時、落後指標呈現方式不一致，易生困擾，加以領先期數有時長達 10 個月以上，未必合理。此次修正比照 OECD 現有方式，改發布不含趨勢之領先指標，應可改善前述現象。

2. 修正結果（詳見附圖 1）

- (1) 納入「製造業營業氣候測驗點」，可藉由市場信心調查資料，反映廠商對景氣之看法，彌補統計性資料之不足，增進領先指標對景氣之預判能力。
- (2) 新版領先指標改發布不含趨勢指數，與同時、落後指標呈現方式一致，可相互參照，提升景氣判斷之準確性。
- (3) 不含趨勢之領先指標領先歷年景氣循環高峰 2 至 9 個月，領先谷底 1 至 4 個月，可用來預測未來景氣變化。

(二) 同時指標（詳見附表 2）

1. 修正考量與主要修正內容

- (1) 既有同時指標 7 項構成項目表現良好，不但具備經濟重要性，且可反映當前景氣脈動。惟其中「商業營業額指數」自 2003 年後約略呈現領先性質，有改進空間。
- (2) 由於商業營業額多寡代表商業銷售活動熱絡程度，反映民間消費力道，且為服務業重要指標之一，不宜輕易剔除。經參酌 OECD 景氣指標編製作法，構成項目盡量挑選實質指標以剔除物價因素，反映經濟體實質面變化，但若名目統計資料更能反映景氣波動，亦可納入。
- (3) 經測試、篩選多項經濟數據後，改以「商業營業額」取代修正前之「商業營業

額指數」，可改善上述商業營業額指數略呈領先性之現象；至於其他構成項目表現良好，足以反映當前景氣狀況，予以沿用。

2. 修正結果（詳見附圖 2）

- (1) 修正後同時指標與修正前差異不大，可反映當前景氣概況。
- (2) 新版同時指標構成項目維持修正前挑選方式，仍然涵蓋經濟體各重要部門，包括：生產面、銷售面、貿易面，與勞動市場等，可充分掌握各面向之景氣變化。

三、景氣對策信號之修正

景氣對策信號（又稱景氣燈號）係由與景氣波動密切相關之重要經濟指標，綜合編製而成，藉由 5 種不同燈號（紅燈、黃紅燈、綠燈、黃藍燈、藍燈）變化，提供景氣波動信息，現已成為各界判斷景氣榮枯之重要參考依據。須特別注意的是，雖然景氣燈號可用來判斷景氣，但受限於編製原理，若綜合判斷分數恰巧位於臨界值上下波動，燈號改變極易造成解讀上困擾；故建議一併參酌景氣指標與國內外經濟情勢變化，方能更精確掌握景氣脈動。

（一）調整構成項目（詳見附表 3）

1. 「直接及間接金融」因循環對應性不佳，長期呈現藍燈與黃藍燈，對景氣變化之敏感度減弱，予以剔除。
2. 為使景氣燈號與景氣指標可相互搭配、參照，燈號構成項目以從景氣指標中挑選為原則，且儘可能選擇同時指標之構成項目，使景氣燈號能反映「當前」景氣動向。
3. 配合同時指標，剔除「製造業銷售值」與「商業營業額指數」，改納入「製造業銷售量指數」與「商業營業額」，另亦加入領先指標構成項目「製造業營業氣候測驗點」。

（二）修訂檢查值（詳見附表 3）

1. 為讓景氣燈號更貼近經濟實況，除構成項目外，檢查值也有必要定期檢討。本次修正根據 2000 年至 2012 年（涵蓋至少 3.5 次景氣循環）各構成項目年變動率為觀察樣本，以 Bootstrap 統計方法，並參酌學者專家對未來景氣判斷，綜合研訂。
2. 檢查值修訂後，可改善「非農業部門就業人數」綠燈區過寬，與「機械及電機設備進口值」檢查值過高之現象。

(三) 修正結果（詳見附圖 3）

1. 修正後景氣燈號構成項目納入「製造業營業氣候測驗點」，藉由市場信心調查資料，反映廠商對景氣看法，以彌補統計性資料之不足；此外，將景氣燈號構成項目調整成與景氣指標一致，可讓兩套景氣判斷系統相互搭配，有助於精確掌握景氣動向。
2. 檢查值重新根據 2000 年至 2012 年資料修訂，使景氣燈號更貼近經濟實況。

四、結論

- (一) 2013 年景氣指標及對策信號修正工作從 2012 年初開始進行，一方面由本會自行研析、檢討，另一方面就相關問題進行委託研究。經整合研究成果，並召開 2 次研商會議，匯集學者專家與各政府機關意見後，完成景氣指標與對策信號修正工作。
- (二) 修正後景氣指標系統除加強與國際接軌外，能更精確反映景氣概況，有助於各界判斷景氣變化。
- (三) 新版景氣指標與對策信號，於 2013 年 8 月 27 日發布 7 月景氣概況時啟用、銜接。






附表 1 領先指標構成項目

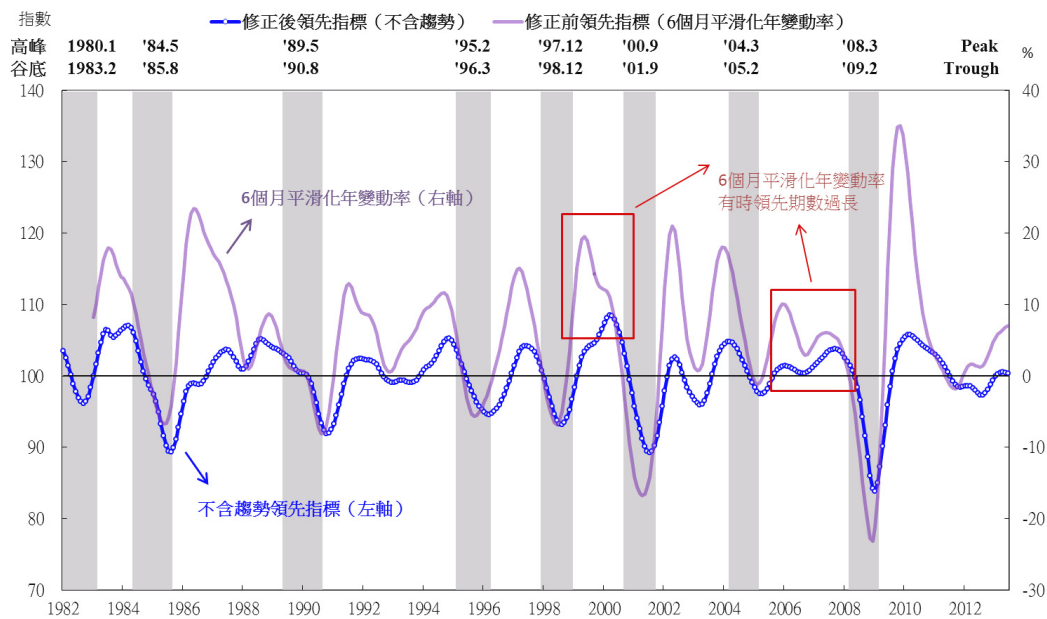
經濟性質	修正前	修正後	發布機構
生產	1. 製造業存貨量指數		經濟部
信心調查		1. 製造業營業氣候測驗點	台經院
勞動市場	2. 工業及服務業加班工時	2. 工業及服務業受僱員工 淨進入率	主計總處
金融	3. 實質 M1B(以 CPI 平減)	3. 實質 M1B(以 CPI 平減)	中央銀行
	4. 股價指數	4. 股價指數	台灣證券交易所
貿易	5. 外銷訂單指數	5. 外銷訂單指數	經濟部
房地產	6. 核發建照面積(住宅、商 辦、工業倉儲)	6. 核發建照面積(住宅、商 辦、工業倉儲)	內政部
國外及其他	7. SEMI 半導體接單出貨比	7. SEMI 半導體接單出貨比	國際半導體設備 材料產業協會 Semiconductor Equipment and Materials International, SEMI

附表 2 同時指標構成項目

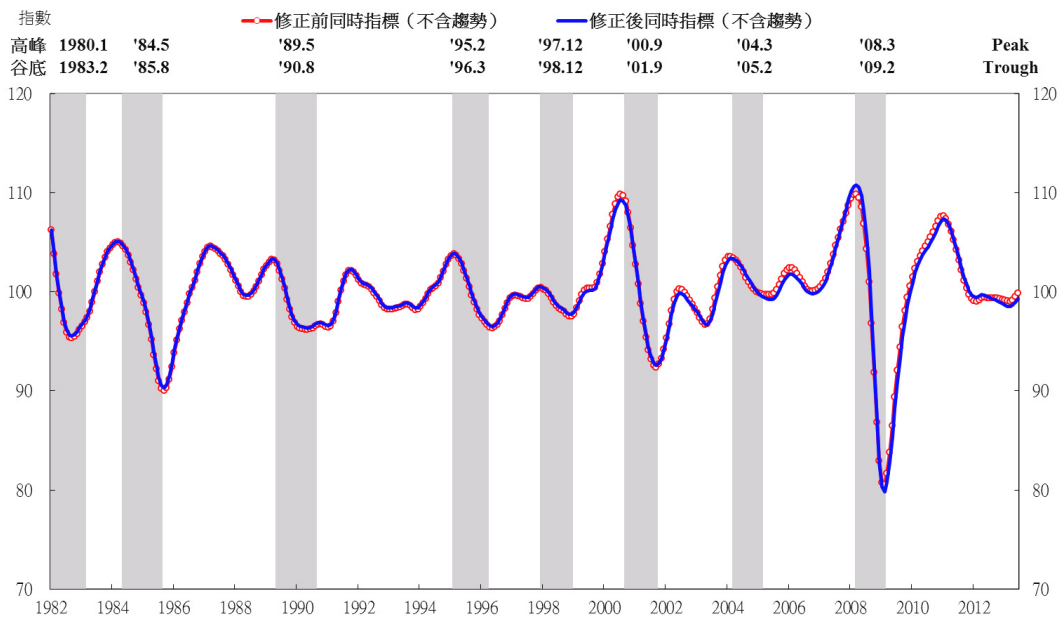
經濟性質	修正前	修正後	發布機構
生產	1. 工業生產指數	1. 工業生產指數	經濟部
	2. 電力(企業)總用電量	2. 電力(企業)總用電量	台灣電力公司
銷售	3. 製造業銷售量指數	3. 製造業銷售量指數	經濟部
	4. 商業營業額指數	4. 商業營業額	經濟部
勞動市場	5. 非農業部門就業人數	5. 非農業部門就業人數	主計總處
貿易	6. 實質海關出口值(以出口物價指數平減)	6. 實質海關出口值(以出口物價指數平減)	財政部
	7. 實質機械及電機設備進口值(以進口物價指數-機器、電機、電視影像及聲音記錄機等設備平減)	7. 實質機械及電機設備進口值(以進口物價指數-機器、電機、電視影像及聲音記錄機等設備平減)	財政部

附表3 景氣對策信號構成項目及檢查值

		紅燈 	黃紅燈 	綠燈 	黃藍燈 	藍燈 
貨幣總計數	修正前	15	12	6	2.5	
M1B 變動率	修正後	17	10.5	6	2	
股價指數變動率	修正前	24	11	-4	-22	
	修正後	22.5	11.5	-2	-22	
工業生產指數變動率	修正前	9	7	3	0	
	修正後	11	8	3.5	-1	
非農業部門就業人數變動率	修正前	2.6	2.2	1.2	0.6	
	修正後	2.4	2.1	1.4	0.4	
海關出口值變動率	修正前	15	11	5	1	
	修正後	16	13	5.5	0	
機械及電機設備進口值變動率	修正前	25	16	7	-4	
	修正後	23.5	9.5	-2.5	-11.5	
製造業銷售量指數變動率	新增	11	8.5	3	-1	
商業營業額變動率	新增	9	7	4.5	0	
製造業營業氣候測驗點	新增	104.5	101	96.5	91.5	



附圖 1 修正前後領先指標比較



附圖 2 修正前後同時指標比較

年份	月份	經濟成長率	修正後	修正前	年份	月份	經濟成長率	修正後	修正前	年份	月份	經濟成長率	修正後	修正前
2007	01		25	18	2009	01		9	9	2011	01		37	34
	02	4.45	28	19		02	-8.12	10	10		02	7.73	35	34
	03		28	23		03		11	10		03		33	31
	04		28	18		04		13	11		04		30	29
	05	5.70	30	20		05	-6.98	14	12		05	4.56	25	27
	06		30	25		06		15	17		06		25	25
	07		35	30		07		17	18		07		25	23
	08	7.08	33	30		08	-1.41	19	18		08	3.53	21	20
	09		34	32		09		25	20		09		19	21
	10		36	32		10		27	26		10		19	19
	11	6.51	30	28		11	8.82	40	37		11	1.21	15	16
	12		33	29		12		40	37		12		15	14
2008	01		31	29	2010	01		41	38	2012	01		15	13
	02	7.55	29	27		02	13.11	41	38		02	0.59	16	15
	03		28	26		03		42	39		03		15	14
	04		27	27		04		42	39		04		16	14
	05	5.66	24	22		05	12.89	42	37		05	-0.12	15	15
	06		23	20		06		40	37		06		14	15
	07		15	16		07		41	38		07		15	16
	08	-1.23	18	18		08	11.57	40	38		08	0.73	16	15
	09		12	12		09		36	37		09		21	20
	10		11	12		10		35	34		10		17	19
	11	-7.53	10	11		11	6.21	35	32		11	3.97	18	21
	12		9	9		12		34	34		12		21	22
2013	01				2013	01				2013	01			
	02					02	1.62	20	20		02		20	20
	03					03		18	18		03		18	18
	04					04		17	17		04		17	17
	05					05	2.49	20	19		05		20	19
	06					06		23	23		06		23	23

燈號說明：● 紅燈，● 黃紅燈，● 綠燈，● 黃藍燈，● 藍燈。

附圖 3 景氣對策信號修正前後對照圖

臺灣景氣指標月刊

出版機關
編者：國家發展委員會

臺北市寶慶路3號2樓
電話：(02) 23165300
<http://www.ndc.gov.tw/>

匯款：解款行：中央銀行國庫局 [代號：0000-0022]
收款人帳號：11034-10909-6006
收款人戶名：國家發展委員會其它雜項收入戶
匯款種類：公庫匯款
備註：請註明訂購月刊期數

訂閱：每期新臺幣 100 元
全年 12 期 新臺幣 1,000 元

經銷處：三民書局：100 台北市重慶南路 1 段 61 號
TEL:886-2-23617511 FAX:886-2-23613355
<http://www.sanmin.com.tw/>

台中五南文化廣場：400 台中市中區中山路 6 號
TEL:886-4-24378010 FAX:886-4-24377010
<http://www.wunanbooks.com.tw/>

國家書店松江門市：104 台北市松江路 209 號 1 樓
TEL:886-2-25180207 FAX:886-2-25180778
國家網路書店：<http://www.govbooks.com.tw>

出版年月：民國 104 年 4 月 30 日

創刊年月：民國 66 年 1 月

Subscription for 1 year (12 issues)

Taiwan	NT\$1,000
International via surface mail	Free
International via air mail	
Hong Kong	US\$59
Asia, Oceania	US\$68
Europe, America, Africa	US\$81

Publisher and editorial office

Business Cycle Division
National Development Council
3 Pao Ching Road, Taipei, Taiwan

GPN: 2010300192

ISSN: 1023-2109



ISSN1023-2109



9 771023 210905

GPN:2010300192

每期新台幣100元

全年12期新台幣1,000元