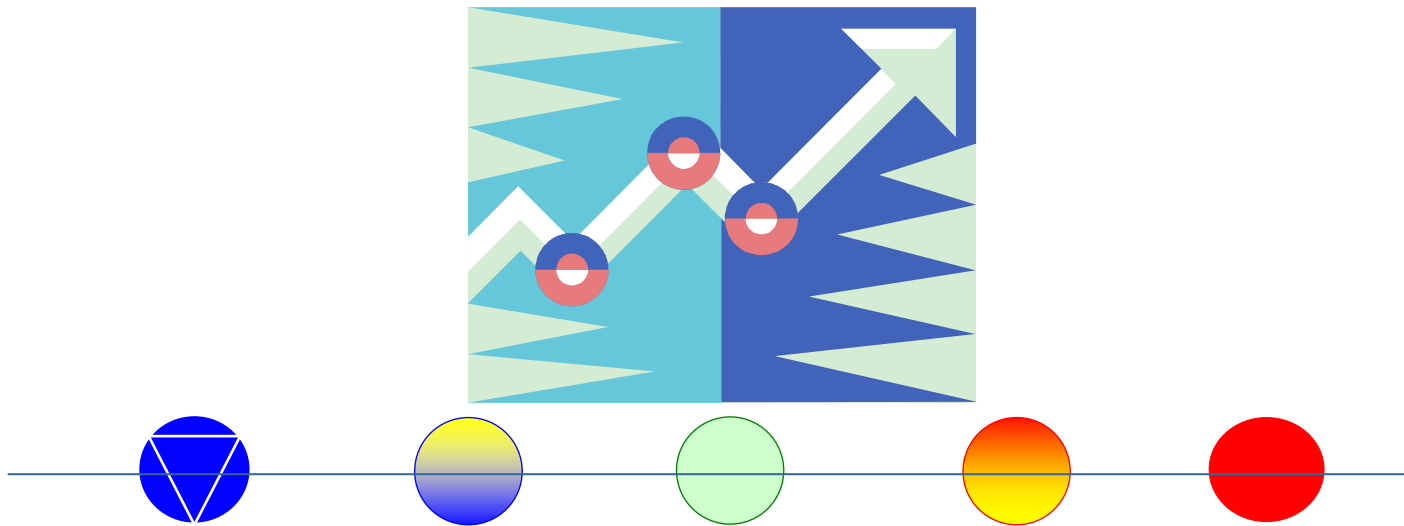


# 當前總體經濟情勢



行政院經濟建設委員會

2011年6月9日

# 大 綱

---

壹、國際經濟情勢

貳、國內經濟情勢

參、結 語

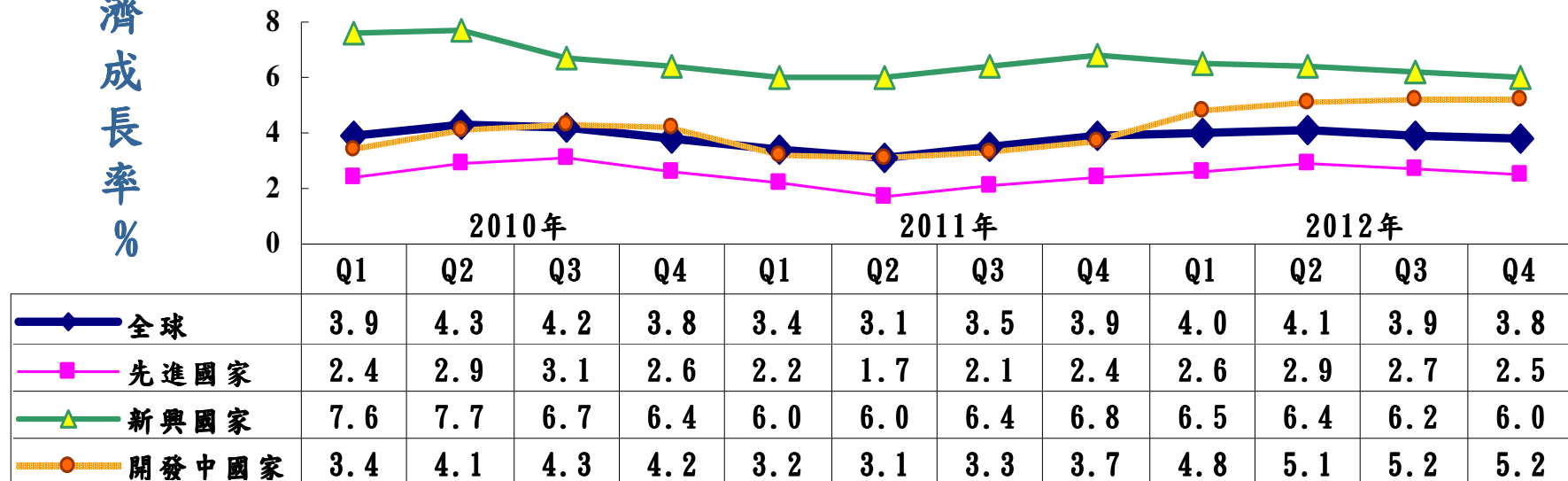
# 壹、國際經濟情勢

## 一、全球經濟持續擴張

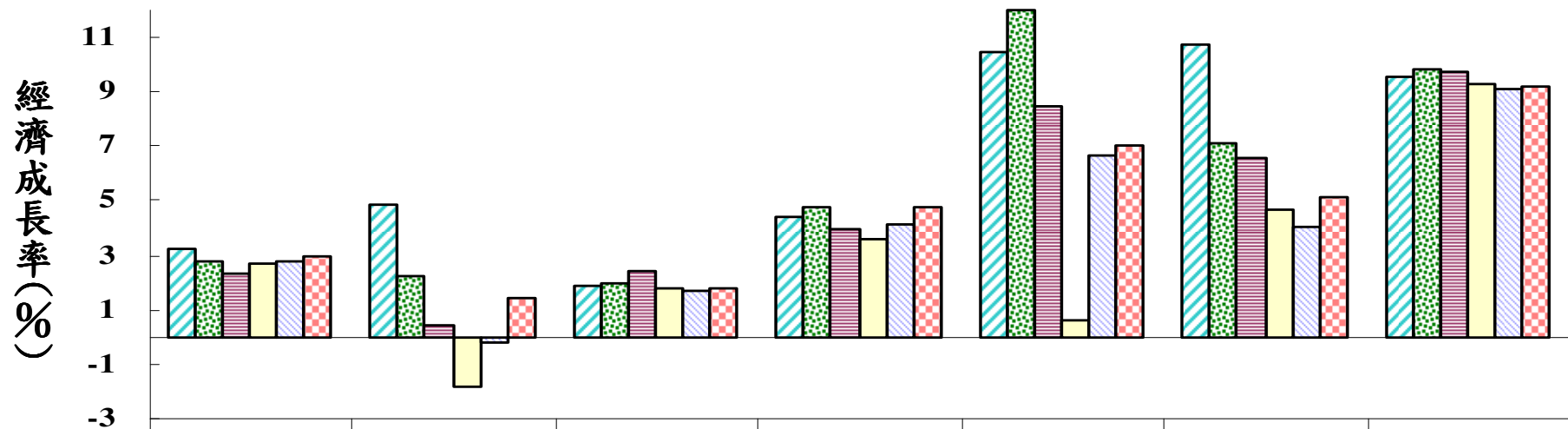
	2010	2011	2012
全球	4.1	3.5	4.0
先進國家	2.8	2.1	2.7
新興國家	7.1	6.3	6.2
開發中國家	4.0	3.4	5.1

今年以來，全球經濟雖受油價高漲、日本震災及主要國家採行緊縮財政政策等負面因素影響，全球經濟仍持續擴張。依據環球透視機構(GI)預測，2011年全球經濟成長率為3.5%，略較2010年的4.1%減緩，2012年將再回升至4.0%。

經濟成長率 %



資料來源：World Overview, Global Insight Inc., May 15, 2011。



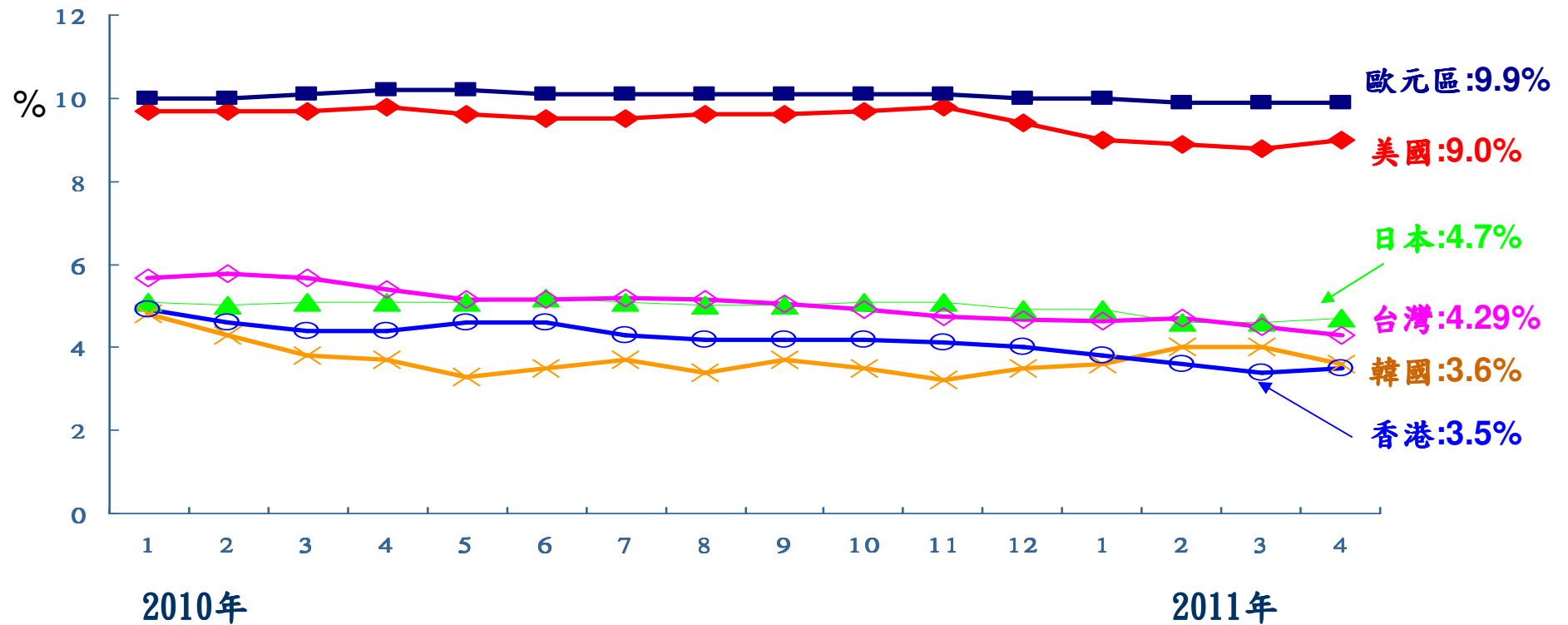
	美國	日本	歐元區	韓國	新加坡	台灣	中國大陸
2010Q3	3.2	4.9	1.9	4.4	10.5	10.69	9.6
2010Q4	2.8	2.2	2.0	4.8	12.0	7.13	9.8
2011Q1	2.3	0.4	2.4	4.0	8.5	6.55	9.7
2011Q2	2.7	-1.8	1.8	3.6	0.6	4.64	9.3
2011Q3	2.8	-0.2	1.7	4.1	6.7	4.02	9.1
2011Q4	3.0	1.4	1.8	4.8	7.0	5.12	9.2
<b>2010年</b>	<b>2.9</b>	<b>3.9</b>	<b>1.8</b>	<b>6.1</b>	<b>14.5</b>	<b>10.9</b>	<b>10.3</b>
<b>2011年</b>	<b>2.7</b>	<b>0.0</b>	<b>1.9</b>	<b>4.1</b>	<b>5.6</b>	<b>5.1</b>	<b>9.3</b>
<b>2012年</b>	<b>2.9</b>	<b>3.6</b>	<b>1.6</b>	<b>4.7</b>	<b>4.5</b>	<b>6.9</b>	<b>8.5</b>

註:各季成長率係與上年同期比。

資料來源：各國2010年、新加坡2011年Q1及台灣2011年資料係官方公布，其餘2011、2012年資料係GI今年5月15日預測。

**主要經濟體2011年第1季經濟表現：美國政府赤字與債務問題日益嚴重，影響復甦力道，經濟成長率為2.3%；歐元區續受主權債務問題困擾，經濟成長率為2.4%；日本受震災影響，經濟成長率為0.4%；中國大陸為預防通貨膨脹與資產價格失控，多次調升利率與存款準備率，惟經濟活動依舊活絡，第1季經濟成長率達9.7%；新加坡與南韓第1季分別成長8.5%及4.0%。**

## 二、亞洲新興國家失業率略見下滑



資料來源：各國官方發布之經季節調整資料(台灣為季調前資料)。

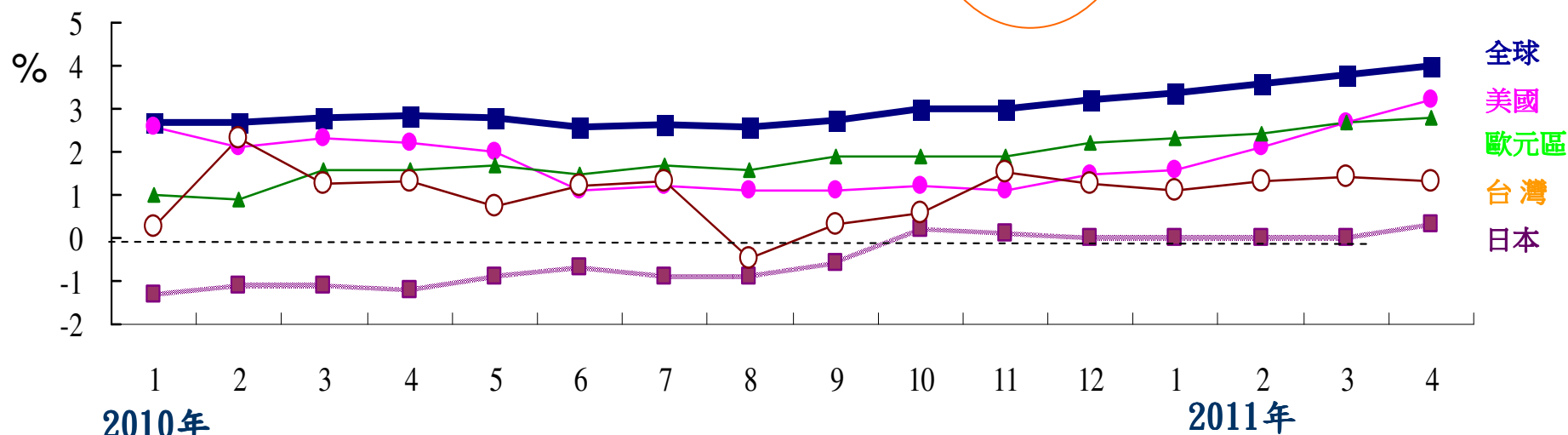
1. 2011年4月美國失業率9.0%，較上月增加0.2個百分點，係自去年11月以來首次轉升，惟仍較上年同月下降0.8個百分點。
2. 新興國家失業率改善明顯，2011年4月香港失業率為3.5%，較上年同月下降0.9個百分點；韓國3.6%，下降0.1個百分點；台灣4.29%，下降1.1個百分點。

### 三、全球物價漲幅增加

#### 全球及主要國家消費者物價年增率

單位：%

	全球	先進 國家	新興 國家	美國	歐元 區	日本	中國 大陸	印度	台灣	韓國	新加 坡	香港
2010	2.8	1.5	5.7	1.6	1.5	-0.7	3.3	12.0	1.0	2.9	2.8	2.4
2011f	4.0	2.6	6.2	3.0	2.6	0.5	4.8	7.7	2.1	4.6	4.5	4.6

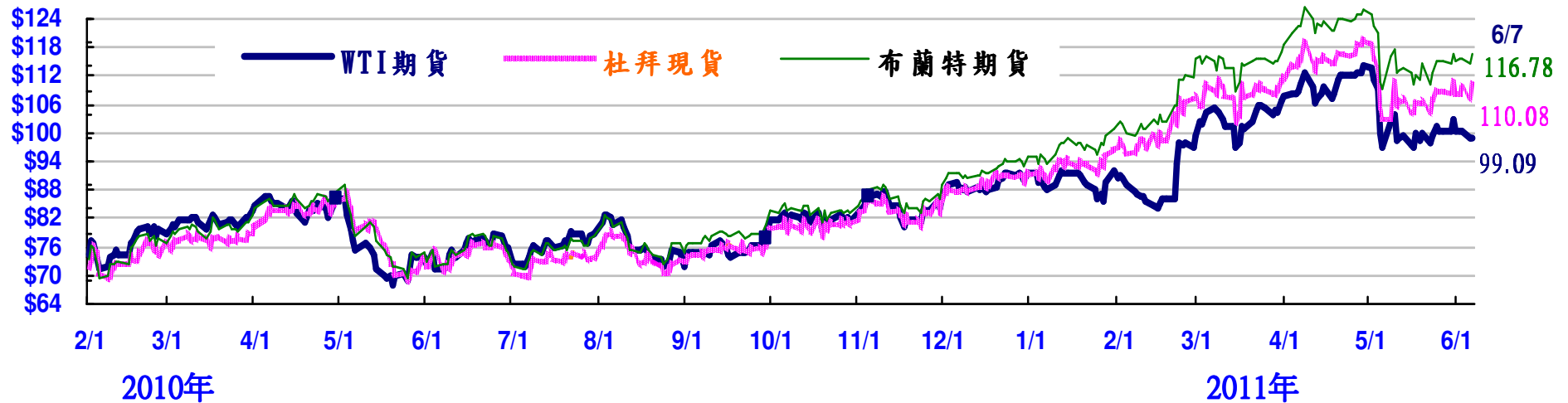


資料來源：各國官方公布；2011年預測數為 World Overview, Global Insight Inc., May 15, 2011。

1. 今年以來，因新興國家需求強勁、氣候異常，造成全球穀物供給吃緊，庫存下滑；加以全球資金氾濫，投資人風險偏好提升，以及北非與中東國家政局持續動盪，帶動整體國際物價持續上升。
2. GI預估2011年全球消費者物價指數(CPI)年增率由2010年的2.8%增至4.0%，其中新興國家漲幅達6.2%。2011年4月歐元區、美國CPI年增率皆上升。

## ⇒ 國際油價

- 國際油價於4月29日創新高後(WTI期貨價每桶113.93美元、杜拜現貨價每桶119.44美元)，受美元走強、美國原油庫存大幅增加，及歐美陸續發布的經濟數據不如預期等因素影響，油價大幅下滑。5月17日WTI期貨價格跌至每桶96.91美元，較4月29日高點下跌15%。



資料來源：倫敦金融時報

## ➤ 2011年5月EIA調降對今、明年國際油價之預測

單位：美元／桶

	2011年		2012年	
		Q2	Q3	
路透社	100.7 (98.9)	105.2 (104.6)	101.8 (100.8)	101.9 (98.5)
美國能源資訊署	102.67(106.38)	106.18(110.0)	105.0(110.0)	107.0 (113.50)

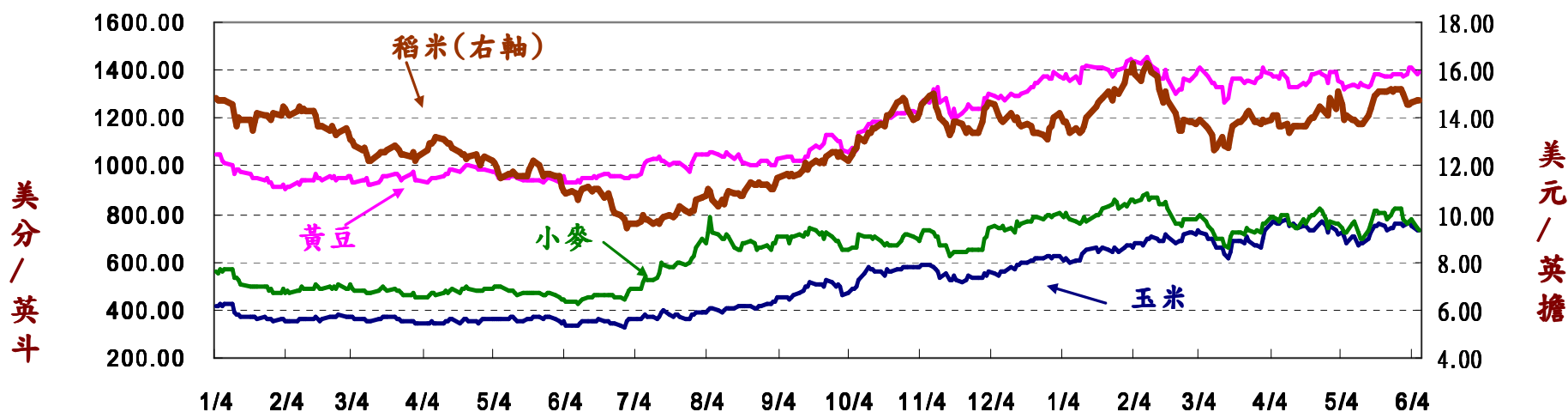
註：( )為上次預測

資料來源：1.路透社(Thomson Reuters) May. 25, 2011(每月月底公布)。

2.美國能源資訊署(U.S.A. Energy Information Administration), May 10, 2011 (每月月中公布)。

## ⇒糧食價格

- 今年3月以來，稻米、小麥、玉米及黃豆等大宗物資價格在高檔劇烈波動，主要係因種植面積增加(預期產量上升)、北非及中東動亂，以及日本強震造成全球金融市場的不確定性等因素交互影響所致。



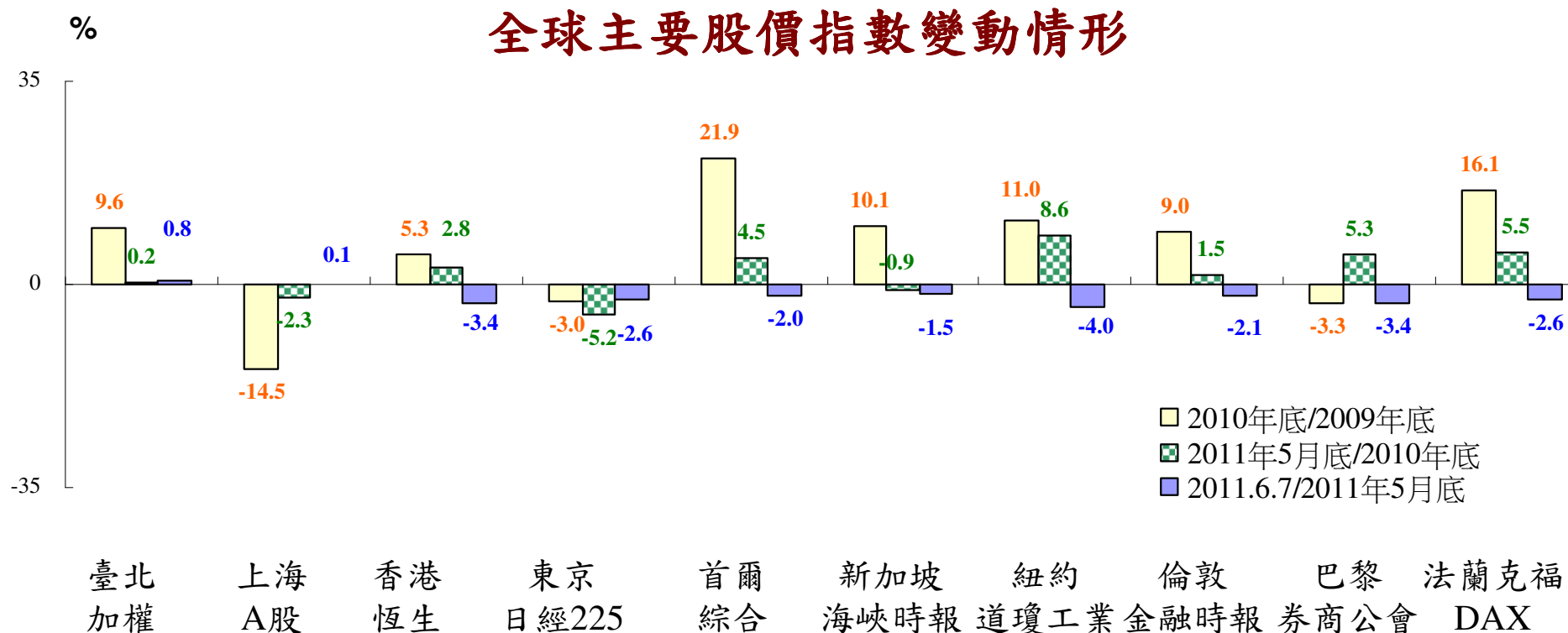
2010年

2011年

	單位	(1) 2008年 糧食危機 高點價格	(2) 2010年 低點價格	(3) 2011年 高點價格	(4) 2011年 最新價格 (6月7日)	漲+/-跌幅%			
						(3)/(2)	(3)/(1)	(4)/(1)	(4)/(3)
小麥	美分/英斗	2/27 1,280	6/9 428	2/9 886	733.75	+107.0	-30.8	-42.7	-17.2
稻米	美元/英擔	4/23 24.46	6/30 9.43	2/9 16.3	14.77	+72.9	-33.4	-39.6	-9.4
玉米	美分/英斗	6/30 754.75	6/29 325	4/11 776	736.50	+138.8	2.8	-2.4	-5.1
黃豆	美分/英斗	7/3 1,658	2/3 908	2/9 1,451	1394.00	+59.8	-12.5	-15.9	-3.9

## 四、全球股匯市波動

### 1. 全球主要股市下跌

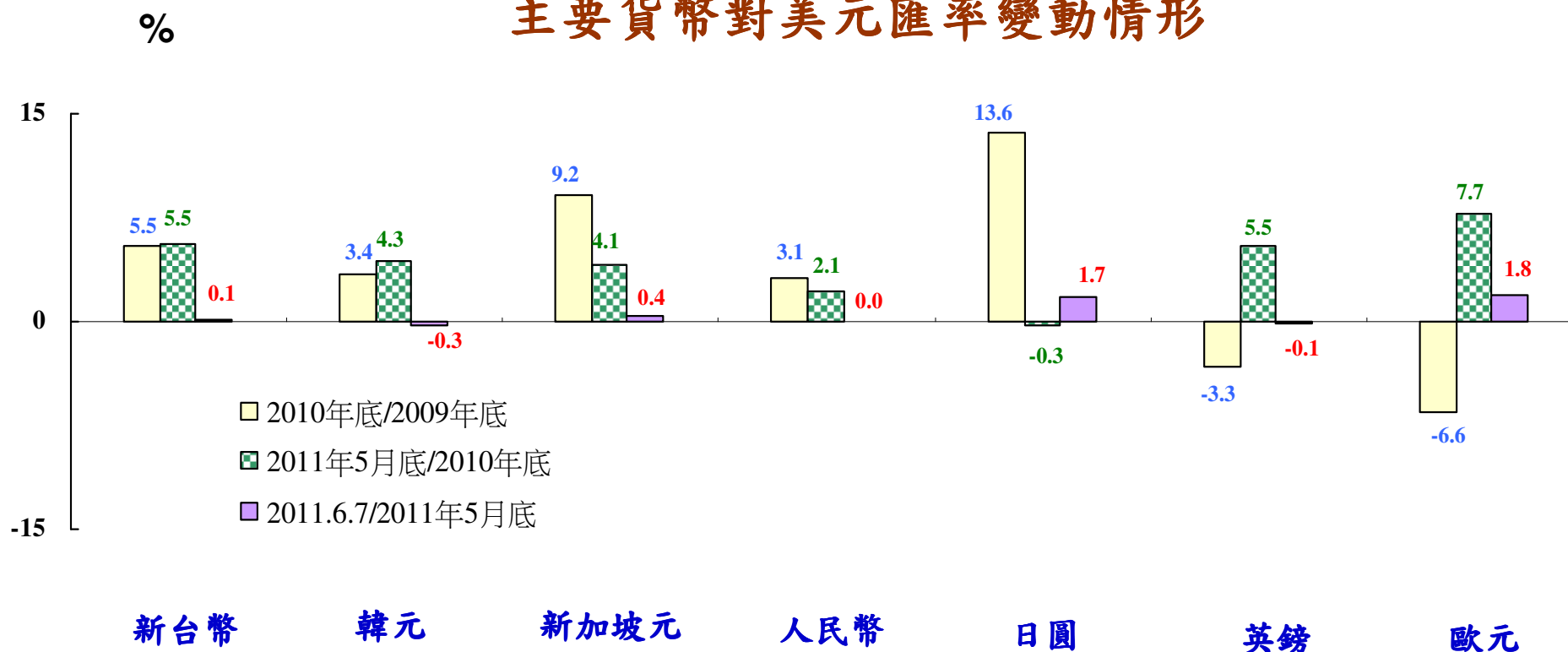


資料來源：Bloomberg。

今年6月以來，除台灣、中國大陸等股市微幅上漲外，全球主要股市皆見下跌；主要因美國製造業、就業、房地產數據表現不如預期；亞洲主要國家製造業PMI指數多見下滑。

## 2.主要國家貨幣對美元多呈升值

### 主要貨幣對美元匯率變動情形



註：1. 台灣外匯市場6月6日休市，故以6月3日收盤價比較。

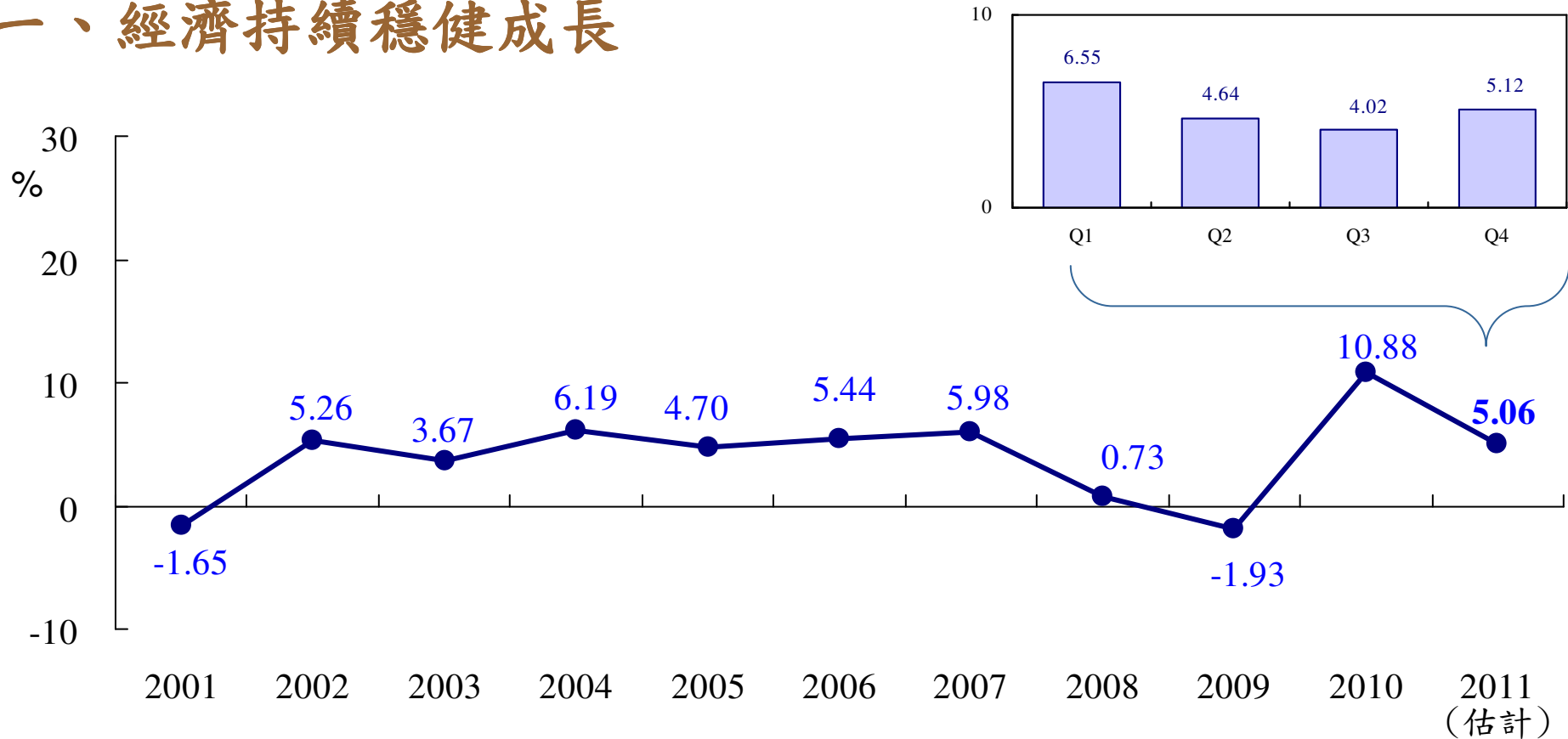
2. 變動率為正值，表示該貨幣對美元升值；負值，則表示貶值。

資料來源：我國中央銀行、經濟日報「國際金融及原料行情」、Bloomberg。

今年6月以來，除英鎊、韓元外，主要國家貨幣對美元多呈升值態勢；主要因美國多項經濟數據表現不如預期；EU、IMF與歐洲央行決議持續援助希臘；市場預期歐洲央行將於7月升息。

## 貳、國內經濟情勢

### 一、經濟持續穩健成長



註：各季數值為與上年同期相較。資料來源：行政院主計處100年5月19日國民所得統計及預測結果。

1. 2011年第1季經濟成長率初步統計為6.55%，較4月概估數(6.19%)高出0.36個百分點，較2月預測(5.01%)提高1.54個百分點。
2. 2011年，預期全球景氣將持續復甦，我國外貿、內需可望持續成長，惟比較基數已高，經濟將呈中度成長5.06%。

## 國內、外機構及外資券商對2011年台灣經濟成長率預測

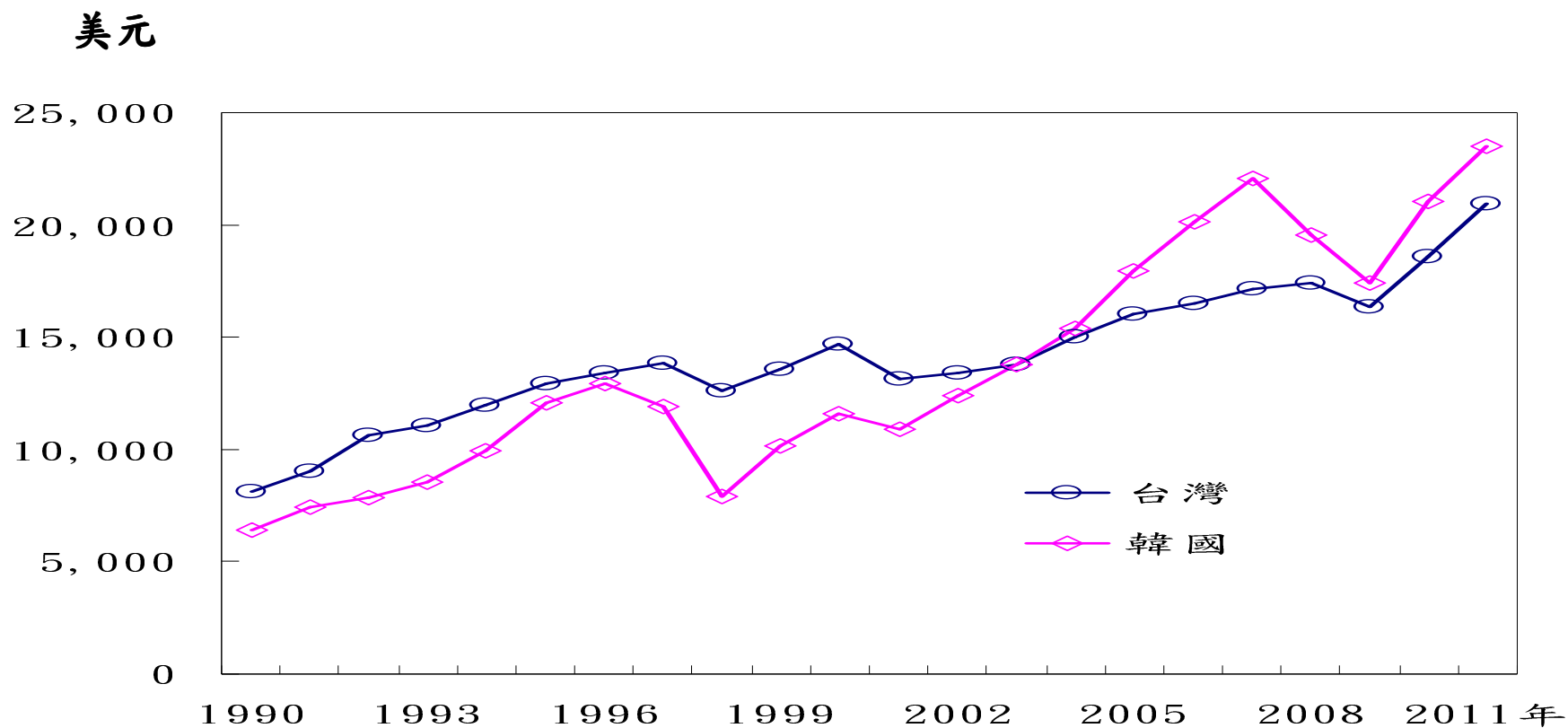
單位：%

	預測機構	2011年
國內機構	主計處(2011.5.19)	5.06 [5.04]
	台灣經濟研究院(2011.4.28)	5.72 [5.71]
	中華經濟研究院(2011.4.19)	4.29 [4.55]
	寶華綜合經濟研究院(2011.3.30)	4.78 [4.62]
	台大-國泰產學合作計畫團隊(2011.3.10)	4.23[3.9]
	中央研究院(2010.12.23)	4.71
	台灣綜合研究院(2010.12.21)	4.24
國際機構	環球透視機構(2011.5.15 )	4.9 [4.7]
	經濟學人智庫EIU(2011.5.19)	4.0 [4.0]
	國際貨幣基金(2011.4.11)	5.4 [4.4]
	亞洲開發銀行(2011.4.6)	4.8 [4.0]
	世界銀行(2011.1.12)	5.0
外資券商	花旗銀行(2011.5.13)	4.5 [4.5]
	高盛證券(2011.5.19)	4.7 [4.7]
	渣打銀行(2010.12.1)	4.6

註：( )括弧內表示預測日期；[ ]為前次預測值。

資料來源：各機構。

- 根據主計處最新估計，2010年台灣平均每人GNP為19,155美元，2011年將突破2萬美元，達21,548美元。
- 台灣平均每人GDP則自2010年的18,588美元，上升至2011年的20,933美元，仍較韓國為低(2010年21,059美元、2011年23,512美元)。



資料來源：行政院主計處100年5月19日國民所得統計及預測結果。

(估計)

韓國資料係引用World Overview, Global Insight Inc., May 15, 2011。

## 經濟成長率及各因子之貢獻

單位：百分點

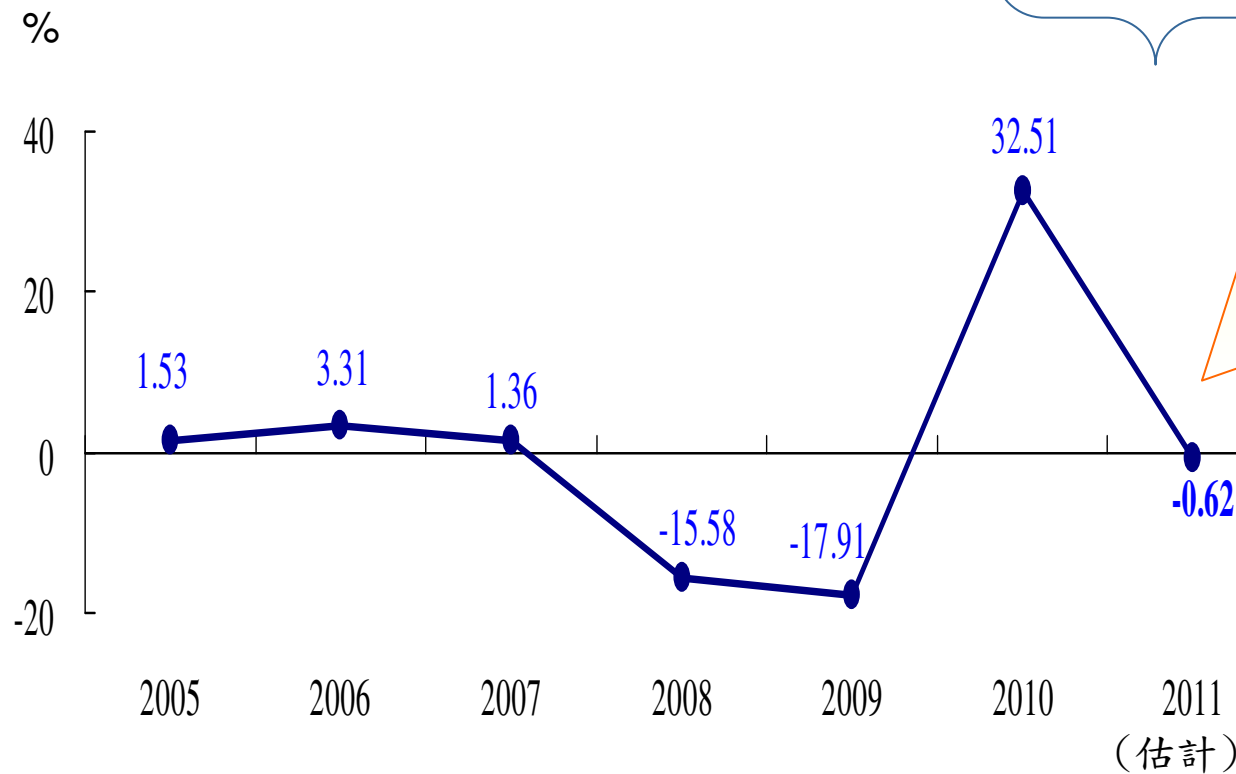
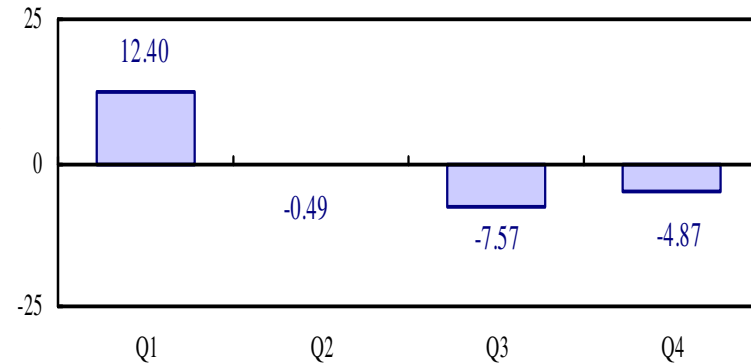
	GDP (%)	國內需求								國外淨需求(①-②)		
		合計	民間消費	政府消費	固定資本形成毛額				存貨增加	輸出 ①	輸入 ②	
					小計	民間	公營	政府				
2010r	10.88	8.48	2.11	0.22	3.91	3.83	0.14	-0.06	2.24	2.40	16.81	14.40
Q4	7.13	4.30	1.44	0.31	2.22	2.02	0.16	0.04	0.32	2.83	10.42	7.59
<b>2011f</b>	<b>5.06</b>	<b>1.07</b>	<b>2.14</b>	<b>-0.05</b>	<b>-0.19</b>	<b>-0.09</b>	<b>-0.05</b>	<b>-0.05</b>	<b>-0.82</b>	<b>3.98</b>	<b>5.10</b>	<b>1.12</b>
Q1p	6.55	2.64	2.87	0.01	1.65	1.73	-0.12	0.04	-1.88	3.91	7.80	3.90
Q2	4.64	0.66	2.01	-0.02	-0.35	-0.07	-0.07	-0.21	-0.97	3.98	4.67	0.69
Q3	4.02	0.37	1.75	0.12	-1.03	-1.18	0.01	0.14	-0.47	3.66	3.46	-0.20
Q4	5.12	0.76	1.99	-0.30	-0.85	-0.64	-0.04	-0.17	-0.08	4.36	4.70	0.35

資料來源：行政院主計處100年5月19日國民所得統計及預測結果。

1. 2011年第1季經濟成長率6.55%，連續六季正成長，主要來自輸出、民間消費、民間固定投資的貢獻。
2. 展望今年，預估經濟成長率達5.06%，國內需求與出口仍將為經濟成長的雙引擎。在內需中，民間消費貢獻最大，達2.14個百分點。

## 二、主計處預估民間投資轉呈負成長

由於製造業產能利用率續居高檔，國內高科技業者仍積極擴充設備及提升製程以因應需求，主計處預估第1季民間固定投資實質成長12.40%。

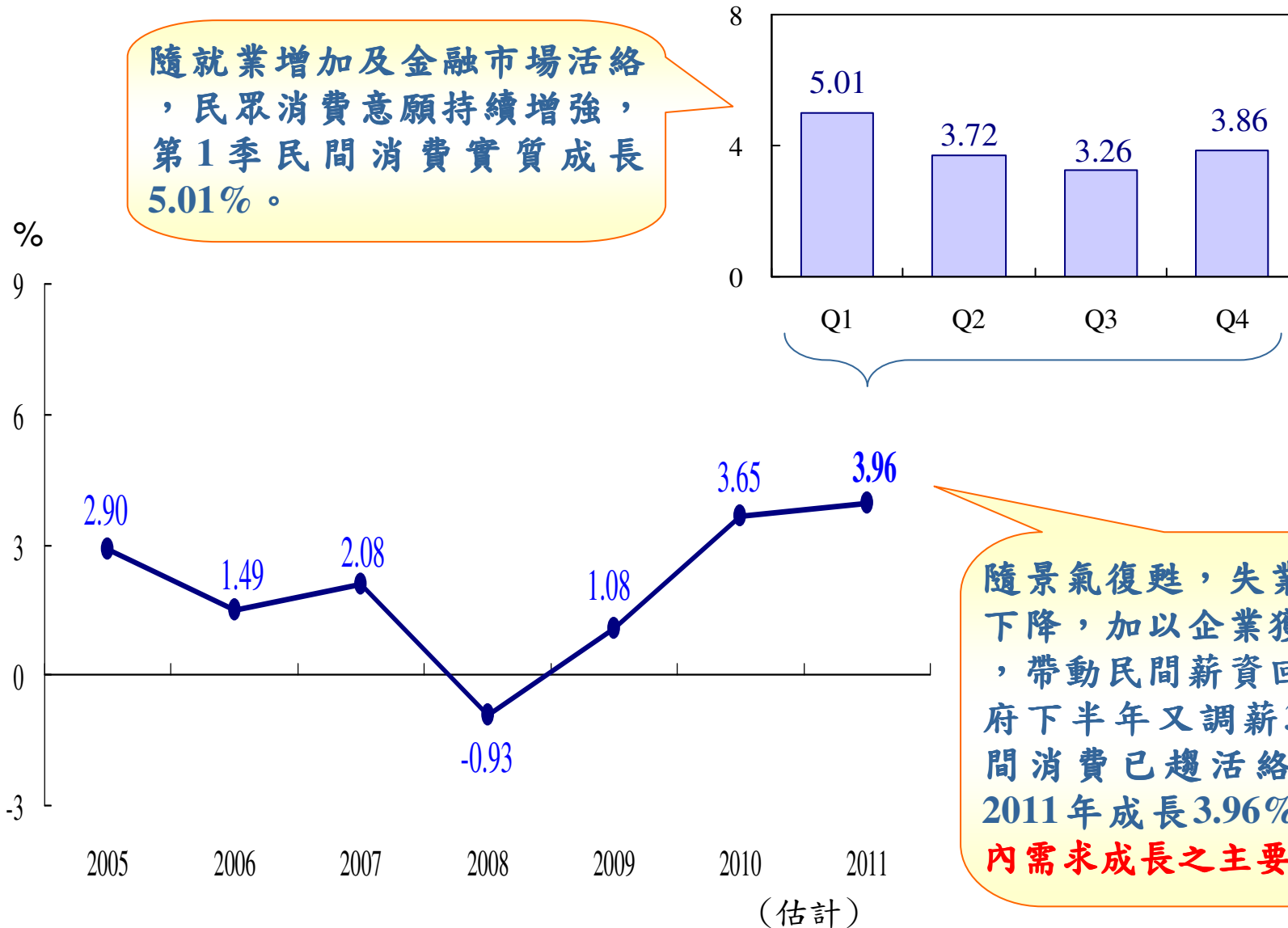


國際科技大廠持續釋出代工訂單及新IT產品需求，帶動國內高科技業者持續擴增資本支出，加以日本震災後，日商基於分散風險，轉向我國設廠投資，主計處預估2011年全年民間固定投資金額仍可維持2兆元以上規模，接近2007年高峰，惟因基期已高，實質負成長0.62%。

註：各季數值為與上年同期相較。 資料來源：行政院主計處100年5月19日國民所得統計及預測結果。

### 三、民間消費持續成長

隨就業增加及金融市場活絡，民眾消費意願持續增強，第1季民間消費實質成長5.01%。

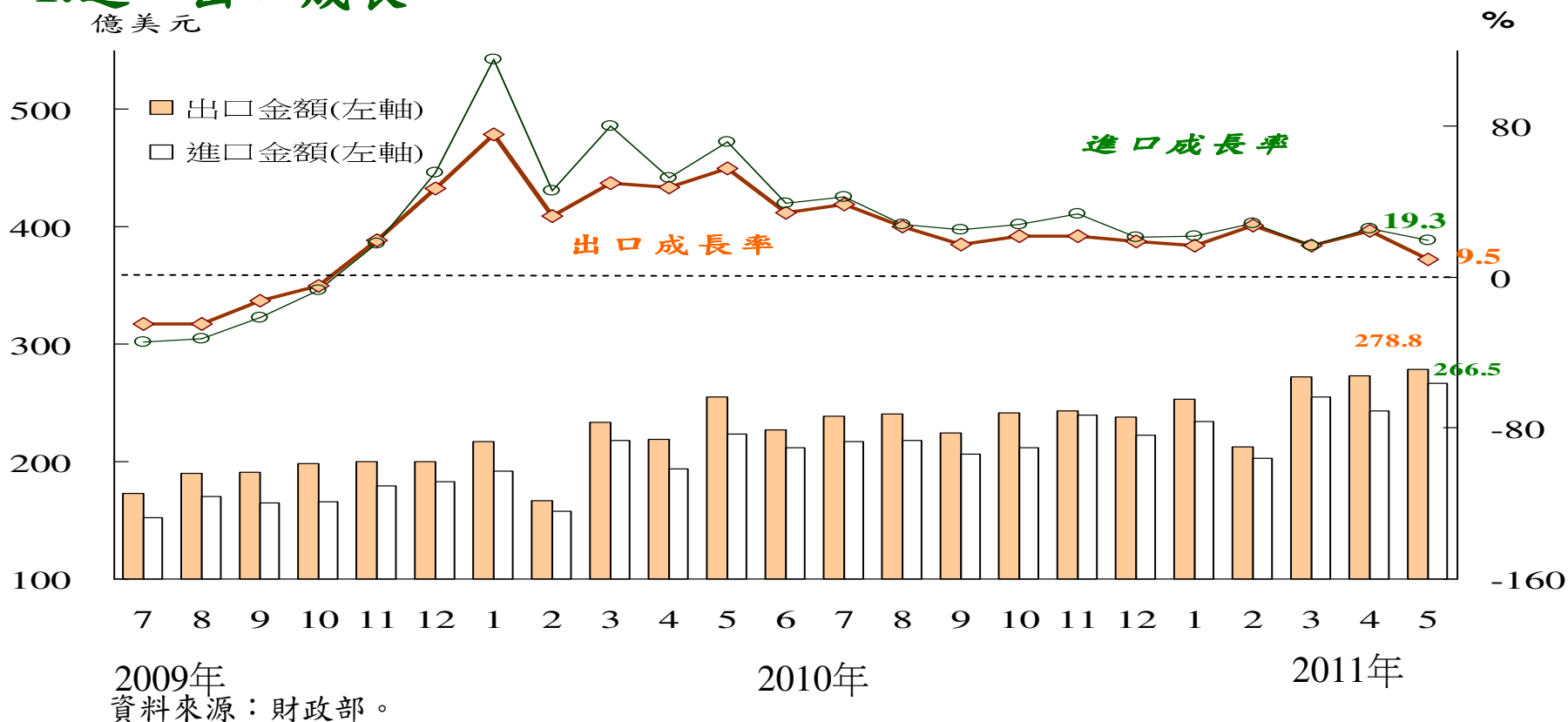


隨景氣復甦，失業率大幅下降，加以企業獲利強勁，帶動民間薪資回升，政府下半年又調薪3%，民間消費已趨活絡，預估2011年成長3.96%，為國內需求成長之主要來源。

註：各季數值為與上年同期相較。資料來源：行政院主計處100年5月19日國民所得統計及預測結果。

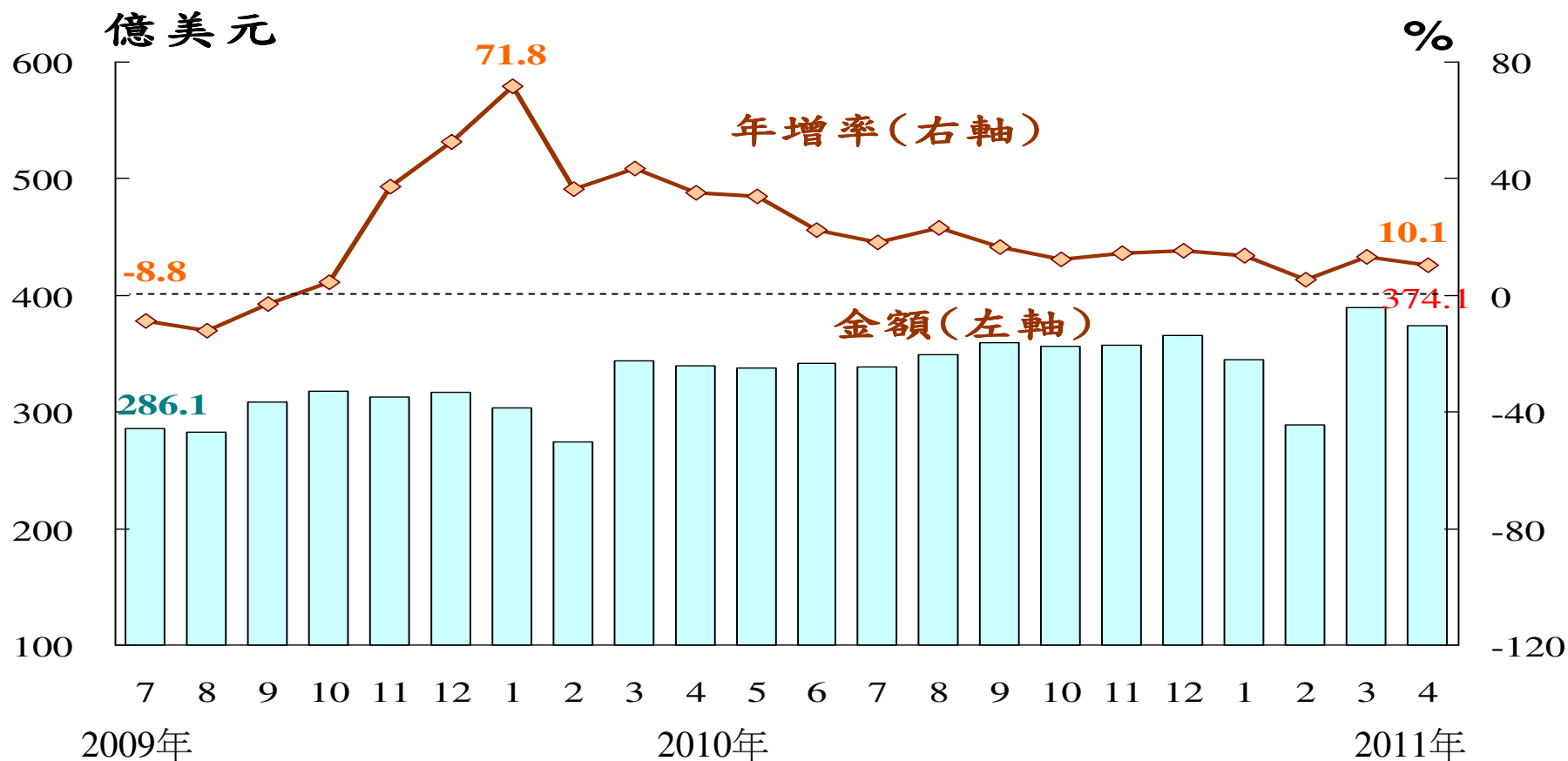
## 四、外貿金額再創新高

### 1. 進、出口成長



1. 隨全球景氣持續擴張，2011年5月我國出口278.8億美元，較上年同月增加9.5%，進口266.5億美元，增加19.3%，出、進口值創歷年單月新高。
2. 2011年1-5月我國出口總值1,289.8億美元，進口總值1,202.7億美元，均創歷年同期新高，分別較上年同期增加18.1%及22.0%。其中，對主要國家（地區）出口金額均創歷年同期新高，對美國之出口增幅更創歷年同期新高。進口金額方面，除自美國進口金額創歷年同期次高外，其餘均創歷年同期新高。

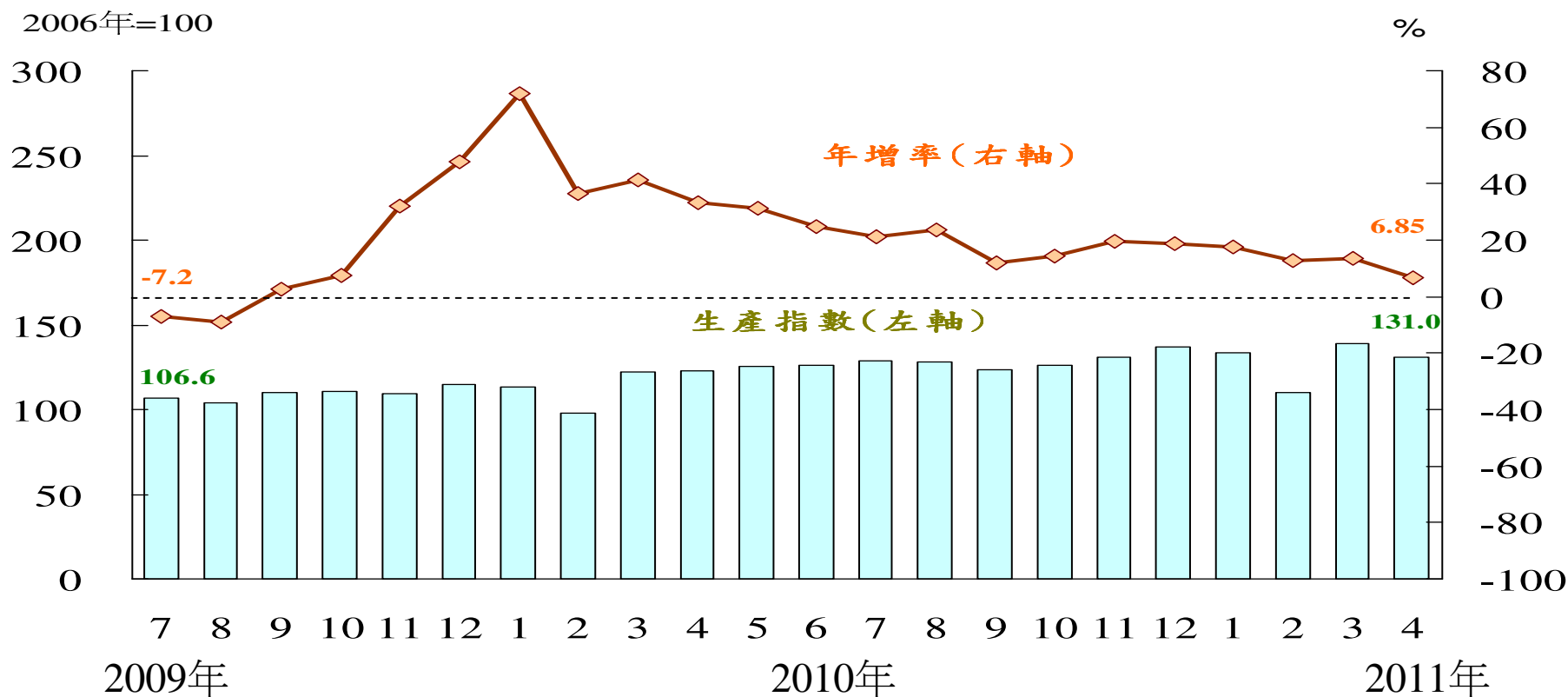
## 2. 外銷訂單持續成長



資料來源：經濟部。

1. 因智慧型手機持續熱賣，各式電腦、手機零組件需求暢旺，以及歐美市場需求持續增溫影響，2011年4月外銷訂單金額374.1億美元，創歷年單月次高水準，較上年同月增加10.1%。
2. 2011年1-4月外銷訂單金額1,397.2億美元，較上年同期增加10.8%。

## 五、工業生產成長

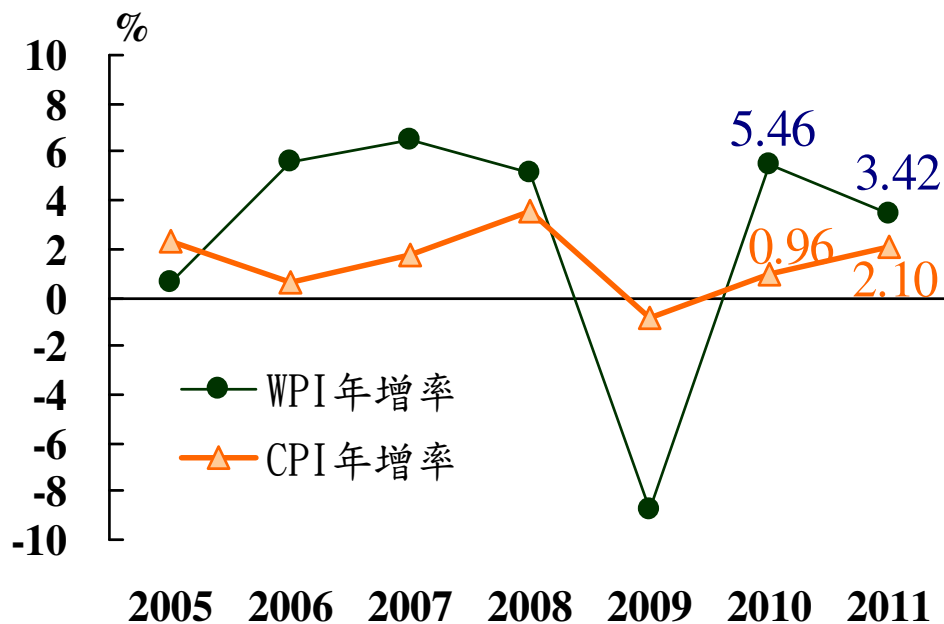


資料來源：經濟部。

1. 2011年4月工業生產指數為131.0，較上年同月增加6.85%，係17個月以來首次呈個位數成長，主要係受終端電子產品新機量產鋪貨，帶動半導體、面板需求活絡，惟受到3月日本地震影響，有缺料現象，致4月增幅縮小。
2. 2011年1-4月，工業生產較上年同期增加12.63%，其中製造業增加13.30%，礦業及土石採取業、電力及燃氣供應業、用水供應業亦分別增加3.92%、1.91%、1.58%，建築工程業則減少6.61%。



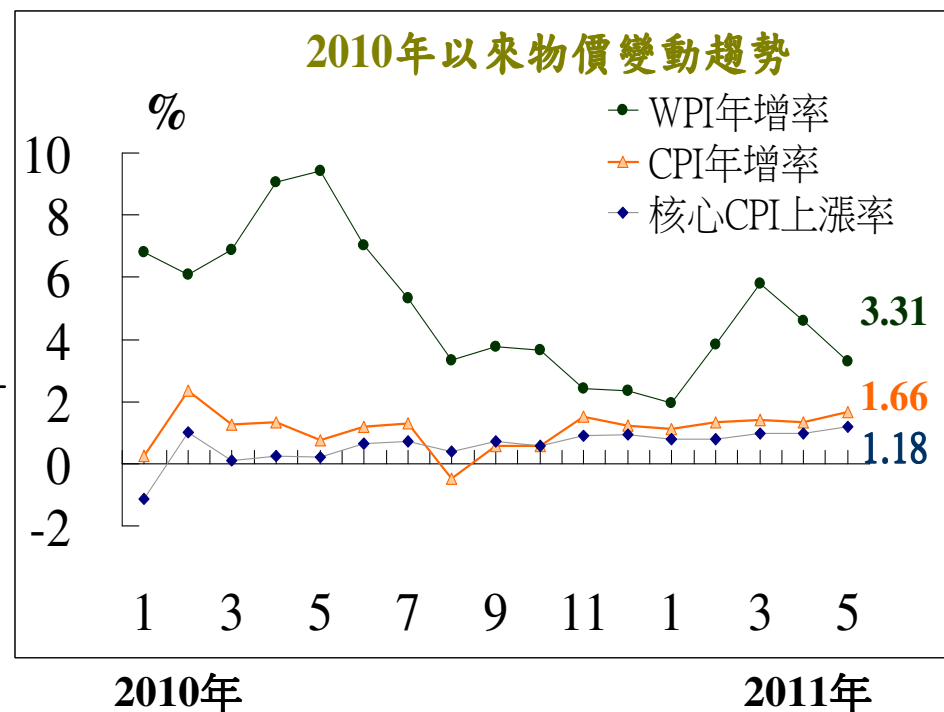
## 七、整體物價溫和上漲，惟宜注意後續發展



2005 2006 2007 2008 2009 2010 2011

資料來源：主計處。

(估計)



2010年

2011年

1. 2011年5月CPI較上年同月上漲1.66%，主因成衣、油料費、食用油、水果、水產品及肉類等價格上漲所致；WPI上漲3.31%，主因油品、紡織品及化學材料等價格續居相對高檔所致。
2. 2011年1-5月CPI較上年同期上漲1.36%，其中油料費隨國際油價走揚，上漲8.1%；WPI上漲3.91%，其中化學材料上漲14.25%，對總指數上漲影響最大。
3. 根據主計處5月19日預測，受國際糧食與石油價格上揚漸次傳遞影響，將推升國內相關商品價格上漲壓力，預期2011年全年CPI上漲2.10%，WPI上漲3.42%。

## 生活物價指數

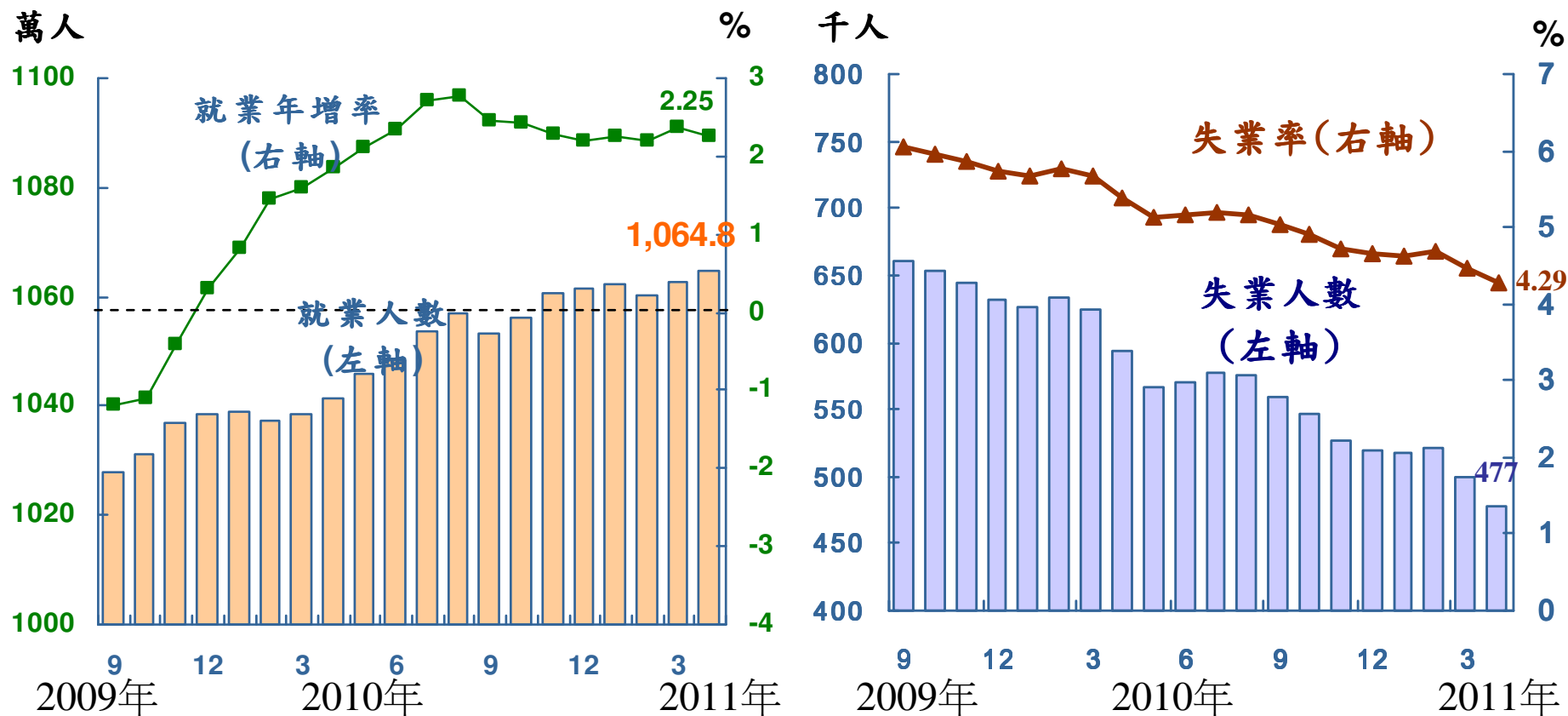
基期：95年=100								
類別	查價 項數	權數 (%)	100年5月			100年1-5月		
			指數	與上月比 較(%)	與上年同 月比較 (%)	指數	與上年同 期比較 (%)	
<b>CPI總指數</b>	<b>424</b>	<b>1000</b>	<b>106.71</b>	<b>0.18</b>	<b>1.66</b>	<b>106.29</b>	<b>1.36</b>	
<b>生活物價指數</b>	<b>甲類</b>	<b>190</b>	<b>330.24</b>	<b>113.74</b>	<b>0.47</b>	<b>3.09</b>	<b>112.94</b>	<b>2.64</b>
	食物類	180	260.82	113.47	0.8	2.79	112.63	2.24
	水電燃氣	5	36.87	108.96	0.01	0.86	108.62	0.51
	油料費	5	32.55	122.42	-1.42	7.9	121.37	8.05
	<b>乙類</b>	<b>244</b>	<b>501.72</b>	<b>109.18</b>	<b>0.23</b>	<b>2.2</b>	<b>108.86</b>	<b>2</b>
	食物類	180	260.82	113.47	0.8	2.79	112.63	2.24
	水電燃氣	5	36.87	108.96	0.01	0.86	108.62	0.51
	油料費	5	32.55	122.42	-1.42	7.9	121.37	8.05
	教養娛樂	54	171.48	99.71	-0.31	0.28	100.34	0.64
	<b>丙類</b>	<b>239</b>	<b>426.8</b>	<b>111.01</b>	<b>0.41</b>	<b>2.45</b>	<b>110.01</b>	<b>1.9</b>

說明：1. 甲類：食物類、居住類之水電燃氣及交通類之油料費。  
 2. 乙類：甲類+教養娛樂類(學雜補習費、3C電子產品、旅遊費用等)。  
 3. 丙類：一般家庭較常購買之基本生活必需品，如食物、衣著(襯衫、休閒服等)、居住類之水電燃氣、交通類(油料費、運輸費及通訊費等)、醫療保健(門診費、掛號費等)和部份項目(居家清潔用品、有線電視租用費、肥皂、牙膏、洗髮精、衛生紙 等人身保養整潔用品  
 資料來源：主計處洗、剪髮等)。

受食物類及油料費價格上漲影響，5月生活物價指數皆較上年同月上漲。其中，甲類生活物價指數上漲3.09%；乙類上漲2.20%；丙類亦漲2.45%，漲幅皆較整體CPI漲幅1.66%為高。

## 八、勞動市場逐漸改善

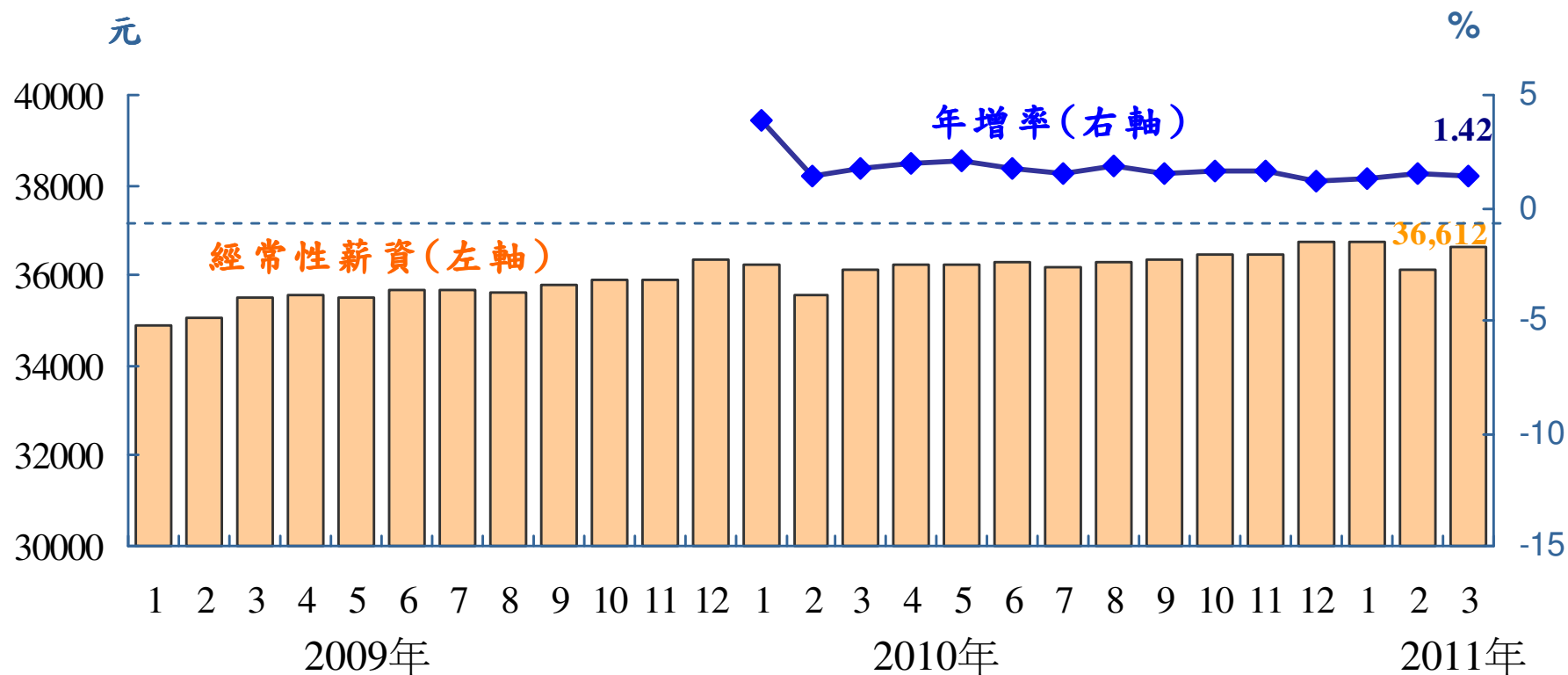
### 1. 就業人數增加，失業率下降



資料來源：行政院主計處。

1. 受全球景氣好轉，2011年4月就業人數為1,064.8萬人，較上年同月增加2.25%；失業率4.29%，較上年同月下降1.10個百分點，係2008年10月以來的新低。
2. 2011年1-4月平均就業人數為1,062.5萬人，較上年同期增加2.27%；平均失業人數為50.4萬人，減少18.68%。

## 2. 平均薪資成長



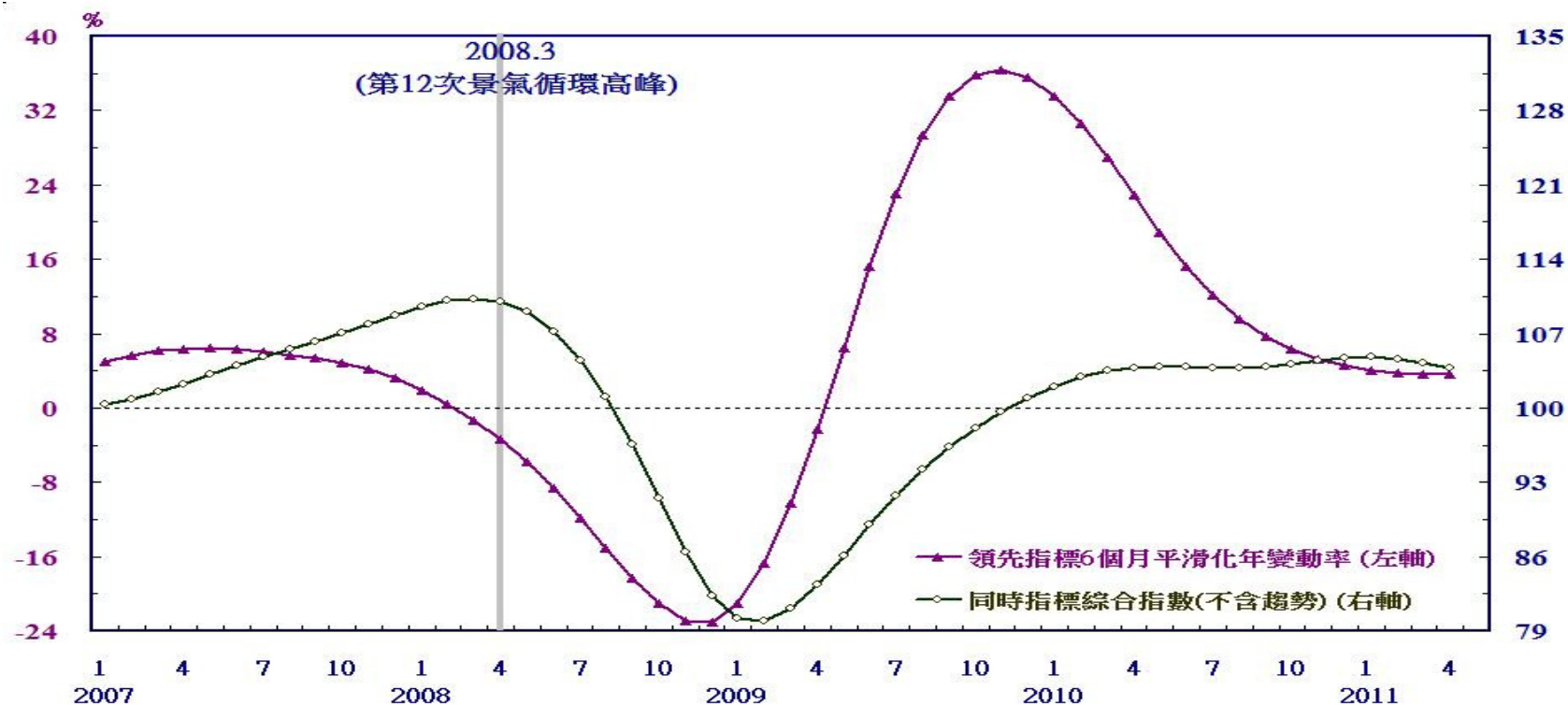
註：平均薪資包含經常性薪資及加班費、年終獎金、員工紅利、非按月發放之績效獎金與全勤獎金等非經常性薪資；配合2006年工商普查行業範圍擴增，2009年1月起工業及服務業部門統計，新增教育服務業(僅含短期補習班及汽車駕駛訓練班)及社會工作服務業(僅含兒童及嬰兒托育機構)。

資料來源：行政院主計處。

1. 2011年3月平均薪資為40,943元，受上月初農曆春節部分廠商發放年終及績效獎金影響，致較上月減少10.88%，較上年同月則增加0.49%。3月經常性薪資為36,612元，較上年同月增加1.42%，已連續17個月正成長。
2. 2011年1-3月平均薪資為56,534元，較上年同期增加4.78%，創歷年同期新高；1-3月經常性薪資為36,479元，較上年同期增加1.40%。

## 九、國內景氣保持穩健成長

- 2011年4月領先指標6個月平滑化年變動率3.6%，與上月持平；不含趨勢之同時指標為103.7，較上月減少0.5%。



註：1.領先指標構成項目分別為：製造業存貨量指數(取倒數計算)、外銷訂單指數、實質貨幣總計數M1B、核發建照面積、股價指數、SEMI半導體接單出貨比、工業及服務業加班工時。

2.同時指標構成項目包括：非農業部門就業人數、批發、零售及餐飲業營業額指數、實質海關出口值、電力(企業)總用電量、與實質機械及電機設備進口值、工業生產指數、製造業銷售量指數。

資料來源：經建會

□ 2011年4月，景氣對策信號綜合判斷分數維持31分，總燈號續呈綠燈；  
 整體而言，當前國內經濟仍穩定成長。

		2010年										2011年							
		3月	4月	5月	6月	7月	8月	9月	10月	11月	12月	1月	2月	3月		4月			
		燈號		%		燈號		%											
綜合判斷	燈號																		
	分數	39	39	37	37	38	38	37	34	32	34	34	34	31	31				
貨幣總計數M1B														9.7		8.3			
直接及間接金融														5.3		5.3			
股價指數														10.3		10.0			
工業生產指數														13.6 <sub>r</sub>		8.5			
非農業部門就業人數														2.4		2.5			
海關出口值														8.5		13.9			
機械及電機設備進口值														6.6		-2.9			
製造業銷售值														13.6 <sub>r</sub>		11.8 <sub>p</sub>			
批發、零售及餐飲業營業額指數														3.6 <sub>r</sub>		2.8			

綜合判斷說明：●紅燈(45-38)，●黃紅燈(37-32)，●綠燈(31-23)，●黃藍燈(22-17)，●藍燈(16-9)。  
 註：各構成項目均為年變動率，除股價指數外均經季節調整。

資料來源：經建會。

## 十、2011年5月消費者信心指數微幅下降

	總得點數	分類得點數					
		未來半年國內物價水準	未來半年家庭經濟狀況	未來半年國內經濟景氣	未來半年國內就業機會	未來半年投資股票時機	未來半年購買耐用性財貨時機
2010年5月	<b>76.00</b>	53.65	72.05	83.20	75.25	78.30	93.60
6月	<b>77.80</b>	52.30	71.20	81.45	80.35	87.40	94.10
7月	<b>78.64</b>	53.25	71.55	82.15	81.50	92.90	90.50
8月	<b>79.69</b>	55.00	73.45	82.35	83.65	93.10	90.60
9月	<b>80.14</b>	54.00	73.55	82.00	85.30	96.20	89.80
10月	<b>80.19</b>	52.20	73.90	82.15	87.20	96.30	89.40
11月	<b>81.66</b>	53.20	75.60	84.30	90.45	97.00	89.40
12月	<b>83.16</b>	52.55	77.70	86.00	92.10	99.90	90.70
2011年1月	<b>86.78</b>	58.05	81.45	89.85	95.85	102.40	93.10
2月	<b>85.89</b>	50.35	81.75	89.80	96.75	92.80	103.90
3月	<b>83.66</b>	49.90	80.50	88.00	96.60	85.60	101.35
4月(1)	<b>85.78</b>	51.10	83.05	89.30	100.45	90.10	100.65
5月(2)	<b>85.40</b>	51.40	84.70	90.55	102.60	81.10	102.05
(2)較(1)變動百分點	<b>-0.38</b>	0.30	1.65	1.25	2.15	-9.00	1.40

註：點數介於1~200。

資料來源：中央大學台灣經濟發展研究中心，2011年5月消費者信心指數調查報告，2011年5月27日發布。

## 參、結語

---

- 一、雖受油價高漲、日本震災及主要國家採行緊縮財政政策等負面因素影響，全球經濟仍持續擴張。依據環球透視機構(GI)預測，2011年全球經濟成長率將由2010年的4.1%減緩至3.5%，2012將升至4.0%。惟國際糧食及石油價格上漲壓力續存、歐債危機尚未解除、中東北非地緣政治動盪等國際不確定因素仍多，需持續密切關注。
- 二、國內方面，今年以來，在輸出及民間部門需求帶動下，國內各項經濟指標成長明顯，整體物價溫和上漲，消費者信心上揚，失業率持續下降。根據主計處最新預測，今年經濟將持續穩健成長，全年成長率調高至5.06%，CPI上漲率則為2.10%。惟近期國際原油及農工原料價格維持高檔，致國內部分民生物資價格仍存在上漲壓力，政府相關單位已採取因應措施，並監控後續發展，審慎因應。
- 三、依瑞士洛桑管理學院(IMD)5月18日發布之「2011年全球競爭力報告」，台灣競爭力排名躍升至全球第六，顯示政府施政績效為國際肯定，為期再接再厲，政府將針對弱勢評比項目，提出改進對策；政府另將持續改善投資環境、善用ECFA的利基，並推動「產業有家，家有產業」計畫，與國內外招商計畫搭配，以吸引更多的跨國企業來臺投資，維持經濟成長動能。

簡報完畢



敬請指教