

當前經濟情勢

(99年12月)

Taiwan's Economic Situation

(December 2010)

行政院經濟建設委員會

中華民國100年1月31日

Council for Economic Planning and Development

Executive Yuan

January 31th, 2011

目 錄

壹、當前經濟情勢概述	1
貳、國際經濟	6
一、經濟成長	6
二、國際景氣	9
三、金融市場	11
四、國際能源及商品價格	13
五、主要國家失業率	16
六、全球貿易	17
參、國內經濟	18
一、工業生產	18
二、對外貿易	21
三、物 價	25
四、稅課收入	27
五、金 融	28
六、就業與薪資	31
【附表】	34-48
Taiwan's Economic Situation Summary	49

壹、當前經濟情勢概述

一、國際經濟

2010年上半年全球經濟強勁復甦，惟下半年因先進國家失業率仍高、歐債危機持續發生，加上開發中國家面臨貨幣升值、資產泡沫等風險，全球經濟復甦動能轉趨溫和。依據世界銀行(WB)及環球透視機構(GI) 2011年1月預測，2010年全球經濟成長率將介於3.9%至4.1%之間，2011年將趨緩介於3.3%至3.7%之間。主要國際經濟指標動向簡述如次：

(一)歐美國家失業率仍高

OECD 2010年11月失業率較上月微升至8.6%，1至11月平均失業率在8.5%以上。美國在振興方案發揮效果下，2010年12月失業率降至9.4%，創2009年5月以來最低水準。2010年11月歐元區失業率仍達10.1%，日本則為5.1%。

(二)全球股匯市大多上漲

2010年以來，除陸股因物價上漲、通膨隱憂再現，呈現較大跌幅外，其餘股市因各國經濟數據優於預期而普遍上漲。在匯率方面，除英鎊、歐元受歐債危機影響，對美元貶值外，亞洲貨幣因經濟及出口數據亮麗，呈現全面升值走勢。

(三)國際原油及商品價格呈現漲勢

2010年上半年，因全球景氣復甦及歐債危機，油價先漲後跌；下半年因新興市場需求強勁、美國寬鬆貨幣政策，加上歐美天氣嚴寒，油價大漲。2010年底國際原油(WTI)價格較2009年底上漲77.9%。2010年全球商品期貨(CRB)指數亦較2009年上揚13.3%。

(四)全球貿易快速成長後放緩

受惠於亞洲新興國家經濟強力復甦，全球貿易轉為快速成長。

根據世界銀行最新預測，2010年全球貿易量由2009年的衰退11.0%轉為成長15.7%，2011年則減緩至8.3%。

二、國內經濟

國內經濟方面，受全球景氣復甦影響，99年國內經濟復甦強勁成長。99年對外貿易、外銷訂單及工業生產指數均創歷年新高，消費者物價緩升，新台幣升值，失業率下降。景氣方面，12月景氣對策信號續呈黃紅燈，當前國內景氣保持穩定成長。99年國內各項經濟指標表現，簡述如次：

(一)工業生產創歷年新高

99年全年工業生產主要受到全球景氣平穩復甦，回復到金融風暴前景氣水準，帶動國內外需求活絡及投資增加，加上兩岸經貿逐漸活絡、比較基期偏低等因素之影響，第1、2季成長率分別為增加47.2%及29.1%，第3季受凡那比颱風侵襲、石化廠工安事件及比較基期偏低影響，成長率增加18.8%，第4季相對比較基期漸高，成長率增加17.3%。全年累計工業生產指數，較上年增加26.4%，創歷年新高。

製造業四大業別工業生產上年相較：資訊電子工業、金屬機械工業、民生工業、化學工業分別增加39.3%、32%、10.6%及10.3%。

(二)外貿成長，進出口值均創歷年新高

在全球景氣復甦帶動外貿需求增加下，99年我國對外貿易由98年的衰退轉為大幅成長，上半年增幅超過五成，表現亮麗，下半年因先進國家復甦趨緩，增幅降至二成七。99年我國對外貿易總額為5,260.4億美元，較上年增加39.1%，出、進口值分別達2,746.4億美元及2,514.0億美元，均創歷年新高，分別較上年增加34.8%及44.2%，增幅亦分別創民國68年及77年以來新高。由於

進口增幅大於出口，99年貿易出超為232.5億美元，雖較上年縮減20.7%，惟為歷年第三高。

99年我國對中國大陸及香港、東協六國出超額由上年的縮減轉為擴增，且分別創歷年來新高及次高紀錄，另對美國、歐洲出超亦轉為增加；此外，對日本入超則由前兩年的縮減轉為大幅擴增並創歷史新高，對中東入超亦由上年的縮減轉為擴增，地區性貿易失衡現象依然存在。

(三)物價溫和上漲

99年消費者物價指數(CPI)較上年上漲0.96%；扣除蔬果、水產及能源之核心物價，亦漲0.44%，整體物價走勢平穩。交通類物價漲2.78%，為CPI上漲主因，其中油料費因國際油價走高，漲10.43%。

躉售物價指數(WPI)較上年上漲5.46%，主要係因油品、化學材料及基本金屬價格上漲所致。其中，國產內銷品漲7.44%，進口品漲7.03%，出口品漲2.03%。

(四)稅課收入成長

99年稅課收入1兆5,571億元，較上年增加5.4%或736億元，各主要稅目除所得稅減少8.3%及證券交易稅減少1.9%，其餘稅目皆呈現正成長。

整體稅課收入預算達成率為99.3%，其中以土地增值稅達成率120.3%最高，營業稅118.4%次之，稅課收入短徵金額為117億元。

(五)貨幣市場資金充沛，新臺幣升值，股市下半年揚升

99年因外資匯出、入影響，以及銀行放款與投資成長幅度變動等因素，日平均貨幣總計數M2年增率6月起轉為逐月上升；全年M2年增率為4.59%，落在央行99年M2成長目標區間(2.5%~6.5%)。M1B年增率受上年比較基期較高影響，從99年1月逐月下滑，12月降至8.77%，惟各月M1B年增率均高於M2年增率；全年M1B年增率為14.93%。

99年新台幣兌美元匯率，自第2季後大體呈升值走勢；全年平均匯率為31.64元，亦較上年升值4.45%。

99年，台股呈現先整理後揚升態勢，自7,000點翻升，並接近9,000點大關。年初承續上年股市逐月揚升情況，一度達8,357點。後因中美等國金融緊縮與歐洲債信危機等事件影響，國際股市重挫，致上半年台股呈現整理，一度下探7,000點。7月起，美國宣布二次量化寬鬆政策，資金流入亞洲及新興市場，亞幣看升；國內又有五都選舉行情，加上ECFA效應、江陳會談及陸客來台觀光等兩岸經貿情勢正向發展，以及國內經濟數據亮麗、外資買超台股等因素激勵下，股市揚升，12月底以8,973點作收。全年集中市場平均加權股價指數7,950點，較上年大漲1,490點或23.07%；總成交值為新台幣28.22兆元，則較上年減少1.46兆元或4.93%。

(六)99年失業率下降，實質薪資創15年同期最大增幅

隨國內外經濟逐漸復甦，以及政府落實推動「99年促進就業實施計畫」與「96-98學年度大專畢業生至企業職場實習方案」，99年就業人數明顯增加，失業人數大幅減少，其中以因工作場所歇業或業務緊縮而失業者減少幅度最大，全年工業及服務業就業人數均穩定成長，各項數據均顯示，99年國內就業情勢已漸脫離金融海嘯陰影，邁向穩定成長。

99年平均就業人數為1,049萬3千人，較上年增加21萬4千人或2.1%，主要係因就業機會增加，其中農業部門就業人數增加1.3%；工業部門亦增加2.3%；服務業部門就業人數增加2.0%。平均失業率為5.21%，較上年下降0.64個百分點。

99年1-11月工業及服務業受僱員工每人每月平均薪資為4萬4,433元，較上年同期增加5.5%，為近15年同期最大增幅，其

中經常性薪資為 3 萬 6,228 元，較上年同期亦增加 1.9%；因同期間消費者物價上升 0.9%，致實質平均薪資（實質經常性薪資）增加 4.5%（1.0%）。

三、結語

全球經濟經過 2009 第 4 季以來的強勁反彈後，2010 年第 4 季起復甦力道已漸趨平緩，預測 2011 年經濟成長較 2010 年明顯減緩。此外，未來全球經濟面臨多項潛在風險，值得關注，包括：先進國家勞動市場改善遲緩、債務危機未除；新興國家則有通膨與升值壓力，以及資產泡沫化風險。

2010 年國內經濟在輸出及民間部門需求帶動下，各項經濟指標明顯好轉，出口、外銷訂單、商業營業額等皆創下歷史新高；另整體物價溫和上漲，消費者信心上揚，失業率亦大幅改善。

政府已規劃「產業有家，家有產業」政策，結合全球招商，並藉由產業在地方的落地生根，將這兩年政府與民間共同創造的經濟榮景擴散至各地區，以增加投資及就業。

展望今(2011)年，政府將以發展「內需」及「出口」雙引擎為施政主軸，由促進民間投資帶動就業，就業帶動薪資成長，促進消費增加，加強全民共享經濟成果，達成經濟成長率 4.82%、失業率 4.9%及消費者物價上漲率不超過 2%的計畫目標。

貳、國際經濟

一、經濟成長

2010 年上半年全球經濟強勁復甦，惟下半年受先進國家失業率仍高、刺激經濟措施退場、歐債危機持續發生，加上開發中國家面臨大量資金流入，致貨幣升值、資產泡沫風險升高等因素影響，全球經濟復甦力道轉趨溫和。依據世界銀行(WB)及環球透視機構(GI) 2011 年 1 月預測，2010 年全球經濟成長率將介於 3.9%至 4.1%之間，2011 年將趨緩介於 3.3%至 3.7%之間。主要國際經濟指標動向簡述如下：

(一)美國

- **經濟成長**：2010 年第 3 季美國經濟成長率由原先的 2.5%上修為 2.6%(折年率)，主因為政府支出、出口與民間投資對經濟的貢獻度擴大。繼第二輪財政刺激措施及第二波量化寬鬆(QE2)政策後，美國 2011 年將推動 8,580 億美元減稅延續案，為振興經濟之強化政策。WB 及 GI 預測 2010 年美國經濟成長率介於 2.8%至 2.9%之間，2011 年介於 2.8%至 3.2%之間。
- **就業情勢**：2010 年 12 月失業率由上月 9.8%降為 9.4%，為 2009 年 5 月以來最低水準，並創下 10 多年來的最大降幅。惟 2010 年失業率平均為 9.6%，遠高於 2008 年的 5.8%，且仍有 1,450 萬想工作的人找不到工作，顯示經濟復甦強度仍不足以解決高失業率問題。GI 預測美國 2011 年失業率將為 9.3%。
- **民間消費**：2010 年零售業假期銷售額較上年同期上升 5.7%，居 6 年來假期銷售額之首；另，零售及餐飲銷售額較 2009 年成長 6.6%，亦創 1999 年以來最大增幅。
- **消費者物價**：2010 年 12 月消費者物價指數(CPI)較 11 月上升 0.5%，主要受能源價格高漲影響，剔除食品及能源價格後的核心 CPI 較 11 月增加 0.1%；2010 年全年 CPI 上升 1.5%，核心 CPI 上升 0.8%，遠低於美國聯準會(Fed)的非正式通膨目標區間

1.7%-2%。

- **對外貿易**：美國對外貿易明顯回升。2010年1至11月美國進、出口總額分別為2兆1,270億與1兆6,692億美元，較上年同期成長20%與17%。2010年11月的貿易逆差比上月的384億美元下降0.3%，為10個月以來的最低水準；2010年1至11月的貿易逆差為4,577億美元，較上年同期增加36%。

(二) 歐元區

- **經濟成長**：受惠於全球復甦及低利率，歐元區2010年經濟成長率由2009年衰退4.1%，轉為正成長，前3季經濟成長率分別為0.8%、2.0%以及1.9%。儘管希臘、愛爾蘭及西班牙等國家發生主權債務危機，在德國與法國的支撐下，歐元區仍持續復甦，惟受各國政府力行財政撙節措施的影響，經濟成長將略微減緩。WB及GI預測2010年歐元區經濟成長率為1.7%，2011年將介於1.4%及1.5%之間。
- **失業率與消費者物價**：儘管經濟轉呈成長，失業率仍居高不下，2010年11月失業率仍達10.1%。此外，受到原物料價格飆漲影響，物價呈現上漲態勢，2010年12月消費者物價上漲至2.2%，已超過歐洲央行2.0%的目標值，全年物價上漲率為1.6%。

(三) 日本

- **經濟成長**：2010年已逐漸走出受全球金融風暴之陰霾，第1季經濟較上季大幅成長6.8%(折成年率)，第2、3季分別成長3.0%及4.5%，呈現成長，主要受惠於亞洲需求強勁及出口擴張，但消費力道仍顯薄弱。隨著刺激景氣的效應消退，日圓大幅升值而侵蝕出口獲利，企業獲利恐惡化，預估第4季成長將減緩。WB及GI預測2010年日本經濟成長介於4.3%至4.4%之間，2011年減緩至介於1.2%至1.8%之間。
- **對外貿易與工業生產**：因亞洲需求強勁，出口持續暢旺，2010

年11月出口較上年同月成長18.1%，為連續13個月上升。但受日圓大幅升值，11月1日曾升至1美元兌80.46日圓，為15年來新高，年平均匯率較2009年升值6.3%，出口獲利不甚樂觀。11月工業生產較上年同月增加5.8%，較上月增加1.0%，為連續5個月下滑後首次上升，但工業生產受出口放緩而減速的疑慮仍在。

— **失業與物價**：2010年日本就業環境較為好轉，1至11月平均失業率為5.1%，6月曾升至5.3%，連續3個月下降後，至10、11月均維持在5.1%。2010年1至11月消費者物價較上年同期下跌0.8%，11月較上年同月上升0.1%，為連續下跌20個月後之連續2個月上漲，主要是受食品價格和煙草稅上調所致，一般預期物價上升不可能持續，日本仍有通貨緊縮的困境。

— **新經濟成長戰略**：日本於2010年6月通過「新經濟成長戰略」具體內容，係以2020年為目標，擬透過落實各項措施，使日本未來11(2010~2020)年年平均名目成長率超過3%、實質成長率超過2%。內容分成7大策略領域，以及分屬於各策略領域共計21項國家策略計畫。

(四) 亞太地區(日本除外)

— 2010年亞洲地區(不含日本)經濟成長率由2009年5.2%明顯加速至8.2%，促成此區域經濟強勁成長的三大因素為：國外需求改善、國內需求回溫及庫存循環強勁。其中，2010年中國大陸經濟成長率由上年的9.1%加速至10.1%；另亞洲四小龍經濟亦大幅彈升，其中，新加坡由2009年的-1.3%劇升為2010年的14.7%，同期間，台灣亦由-1.9%升為10.0%，香港由-2.8%升為6.6%，韓國由0.2%升至6.1%。惟GI預測2011年亞太地區國家經濟成長率將減緩至7.1%。

(五) 中國大陸

— **經濟成長**：2010年中國大陸經濟成長率為10.3%，第1季至第4季分別為11.9%、10.3%、9.6%、9.8%。據國家統計局表示，

2010年下半年主要受上年經濟成長逐季升高，大力推動節能減碳致高耗能行業產值下滑影響，經濟成長略為減緩。WB及GI預估2011年全年經濟成長率將介於8.7%至9.5%之間。

- **外貿與消費者物價**：2010年中國大陸外貿總值為2.97兆美元，較上年成長34.7%。其中，進、出口分別成長38.7%、31.3%，外貿順差則減少6.4%，為連續第2年下降。另外，受食品類和居住類價格上漲影響，消費者物價指數(CPI)自7月以來即持續攀升，其中，11月高達5.1%，是28個月來最大升幅，致2010年全年CPI上漲3.3%，超過官方預定3%的目標。

全球主要地區及國家經濟成長預測

單位：%

	Global Insight (1月14日預測)			World Bank (1月12日預測)		
	2009年	2010年f	2011年f	2009年	2010年f	2011年f
全球經濟成長率	-1.9 (-1.9)	4.1 (4.1)	3.7 (3.4)	-2.2	3.9	3.3
美國	-2.6 (-2.6)	2.9 (2.8)	3.2 (2.4)	-2.6	2.8	2.8
歐元區	-4.1 (-4.0)	1.7 (1.7)	1.5 (1.4)	-4.1	1.7	1.4
日本	-6.3 (-6.3)	4.3 (4.4)	1.2 (1.1)	-6.3	4.4	1.8
亞太地區(日本除外)	5.2 (5.2)	8.2 (8.2)	7.1 (6.9)	7.4*	9.3*	8.0*
中國大陸	9.1 (9.1)	10.1 (10.1)	9.5 (9.2)	9.1	10.0	8.7
全球貿易量成長率	-	-	-	-11.0	15.7	8.3

註：*係指東亞及太平洋國家經濟成長率。()表2010年12月15日預測。

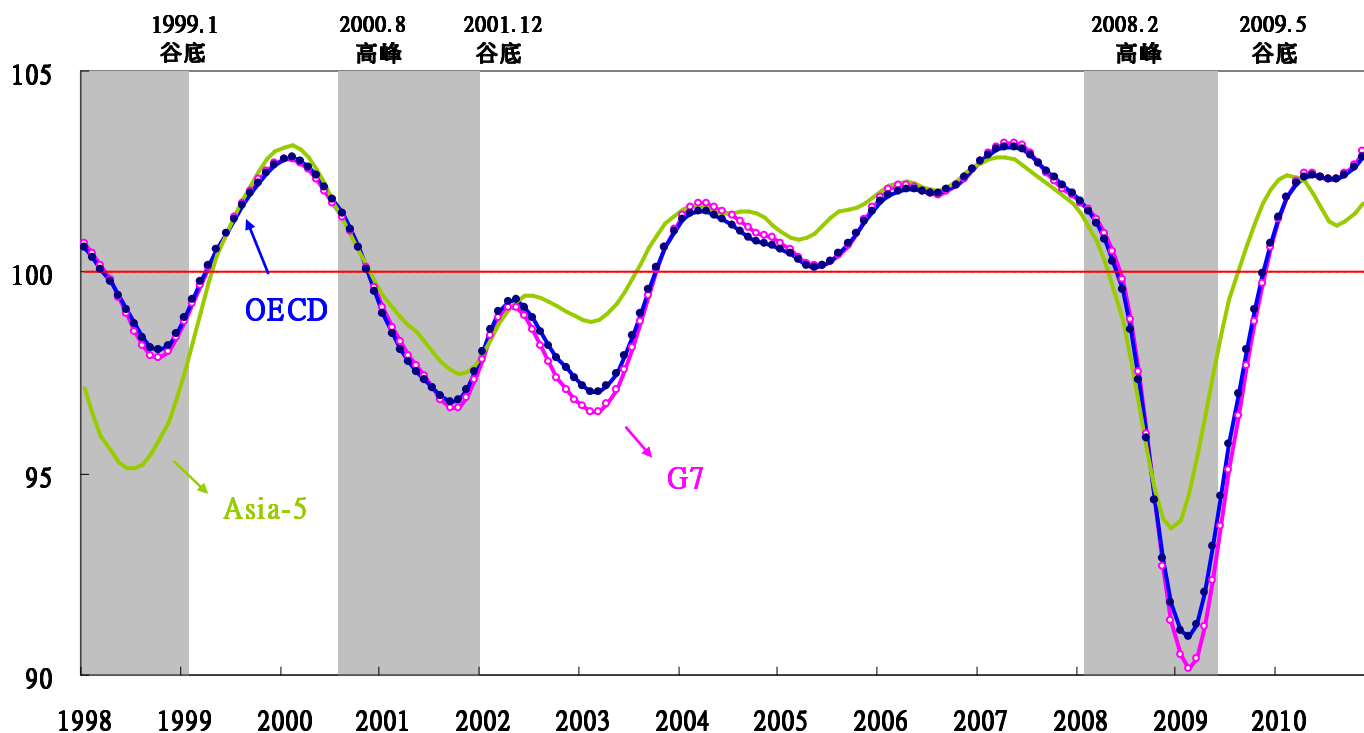
資料來源：1.Global Insight Inc, World Overview, 2011年1月14日。

2.World Bank, Global Economic Prospects January 2011, 2011年1月12日。

二、國際景氣

去(2010)年11月，OECD與G7地區領先指標分別較上月增加0.26點及0.34點，均已連續4個月回升；OECD因此判斷經濟已重拾成長動能(regained growth momentum)；亞洲5國領先指標則較上月增加0.22點，亦已連續3個月回升。

1998年來G7、OECD及亞洲主要5國領先指標走勢圖



資料來源：OECD Composite Leading Indicators, Jan 10, 2010

註：(1)亞洲主要5國(ASIA5)為中國大陸、印度、印尼、日本及韓國；G7為加拿大、法國、日本、德國、義大利、英國、美國。

(2)陰影區為OECD認定之OECD地區景氣循環收縮期，2008年2月高峰及2009年5月谷底為初步認定。

(一)美國

—美國經濟諮商理事會(The Conference Board)公布的景氣領先指標指出：上年12月美國景氣領先指標綜合指數為112.4，較上月增加1.0%；同時指標為101.9，較上月微增0.2%。該機構表示，目前美國經濟表現將延續2009年中旬以來的擴張腳步，且近期力道將略微增強。

—景氣領先指標10個組成項目中，有6個項目呈正面影響，分別為：建築許可件數、10年期國庫券殖利率與聯邦基金利率之利差、平均每週初次申請失業給付件數、股價指數、消費者預期指數、實質製造業非國防資本財新接訂單。

(二)歐元區

—OECD公布的領先指標指出：上年11月歐元區領先指標為103.3，較上月略微增加0.1點。

—就歐元區4大經濟體而言，英國、德國、義大利領先指標均較上月持平，法國領先指標則較上月增加0.2點。

(三)日本

—日本內閣府公布的景氣動向指出：上年11月領先指標綜合指數為100.6，較上月增加2.9點；同時指標為102.4，較上月亦增加1.7點。

—景氣領先指標12個組成項目中(本月製造業投資氣候指數未納入計算)，9個項目呈正向影響：工業生產財存貨率指數、最終需要財存貨率指數、長短期利差、東京證交所股價指數、新建住宅開工樓地板總面積、新求才人數(不含畢業生)、耐久消費財銷售指數、日本經濟新聞商品(42種)指數、中小企業未來銷售預測擴散指數。

綜上所述，美國、歐元區、日本、亞洲5國領先指標都呈現上升，整體而言，當前全球經濟維持穩定成長。

三、金融市場

(一) 全球主要股市大多上漲

—2010年以來，除陸股受CPI持續上漲、通膨隱憂再現，而呈現較大跌幅外，其餘多因各國經濟數據優於預期，全球股市普遍上漲。

—2011年以來，受惠於美國多項經濟數據優於預期、歐盟擬擴大紓困機制，以及亞洲國家出口數據亮麗的影響，全球主要股市大多上漲。

- **美股**：2010年12月美國供應管理協會(ISM)公布，非製造業指數自11月的55升至57.1，為逾4年來最高水準；同期間，美國企業增加29萬7,000名新員工，較預期高出2倍，帶動市場對美國經濟的樂觀態度。

- **歐股**：歐盟擬擴大紓困，以因應歐元區債務危機可能持續蔓延的情勢，並考慮擴大歐洲金融穩定機制(EFSF 基金)規模由

4,400 億歐元擴大至 1.5 兆歐元，加上葡、西、義發債成功，歐股上漲。

- **亞股**：新興亞洲國家經濟成長，帶動各國出口及民間投資大幅擴張，亞洲股市大多上漲。

全球主要國家股價指數變動表

	臺北 加權	上海 A 股	香港 恆生	東京 日經 225	首爾 綜合	紐約那 斯達克	紐約道 瓊工業	道瓊歐元 區 50 指數
2009/12/31(1)	8,188	3,437	21,873	10,546	1,683	2,269	10,428	2,966
2010/12/31(2)	8,973	2,940	23,035	10,229	2,051	2,653	11,578	2,794
2011/01/18(3)	8,988	2,837	24,214	10,519	2,096	2,766	11,838	2,948
(2)較(1)變動%	9.6	-14.5	5.3	-3.0	21.9	16.9	11.0	-5.8
(3)較(2)變動%	0.2	-3.5	5.1	2.8	2.2	4.3	2.3	5.5

資料來源：Bloomberg。

(二) 主要國家貨幣對美元大多升值

- 2010年以來，除英鎊、歐元受歐洲主權債務危機影響，對美元呈現貶值外，亞洲貨幣則因經濟及出口數據亮麗，呈現全面升值走勢。
- 2011年以來，由於熱錢進入亞洲新興市場，歐盟擬擴大紓困機制，歐債危機逐漸平息；除日圓外，各主要貨幣對美元皆呈現升值態勢。
- 韓國央行自1月13日起，將基準利率上調1碼至2.75%，以抑制通脹壓力。
- 中國大陸人民銀行自1月20日起，上調存款準備率2碼，大型商業銀行存款準備率將達19%歷史新高。

中國大陸人民銀行存款準備率變動表

2010 年						2011 年
1/18	2/25	5/10	11/16	11/29	12/20	1/20
調升 0.5%	調升 0.5%	調升 0.5%	調升 0.5%	調升 0.5%	調升 0.5%	調升 0.5%
16.0%	16.5%	17.0%	17.5%	18.0%	18.5%	19.0%

美元指數及全球主要國家貨幣對美元匯率變動表

	美元指數	新台幣	人民幣	日圓	韓元	歐元	英鎊
2009/12/31(1)	74.0318	32.030	6.8282	92.40	1,164.00	1.4325	1.6150
2010/12/31(2)	73.2477	30.368	6.6227	81.34	1,126.00	1.3384	1.5612
2011/01/18(3)	73.0006*	29.450	6.5891	82.57	1,116.53	1.3391	1.5983
(2)較(1)變動%	-1.06	5.47	3.10	13.60	3.37	-6.57	-3.33
(3)較(2)變動%	-0.34	3.12	0.51	-1.49	0.85	0.05	2.38

註：1. 變動率為正（負）值，表示該貨幣對美元升（貶）值。

2. *係 1 月 14 日數字，FED 美元指數一周公布 1 次。

資料來源：我國中央銀行、美國聯準會。

四、國際原物料價格

（一）國際油價

1. 2010年國際油價呈現震盪走高趨勢

— 2010年上半年呈現震盪走勢

上半年先因美國聯準會(Fed)調高貼現率及景氣持續復甦，導致油價呈現上揚趨勢；後因歐債危機及兩韓緊張關係衝擊，導致油價大幅下跌。

— 2010年下半年呈現大幅上揚走勢

下半年因中國大陸等新興市場需求強勁、美國寬鬆貨幣政策，導致美元持續走貶及歐美天氣嚴寒需求，油價大幅上揚。

— 2010年國際原油(WTI)均價為62.12美元/桶，2010年底較2009年底，上漲77.9%。

2. 近期國際油價走勢

國際油價自2010年12月下旬以來站穩於90美元/桶

— 12月下旬油價於88~92美元/桶波動，2010年1月12日漲至

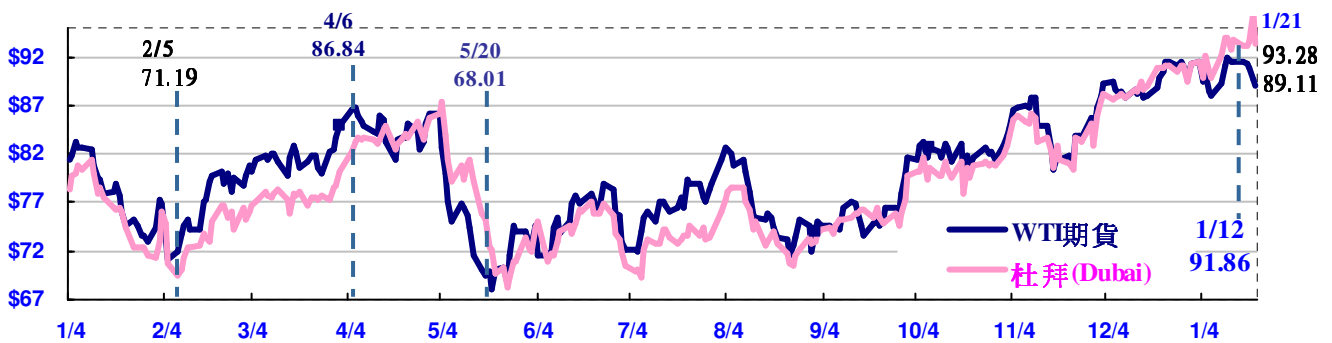
每桶 91.86 美元，達到 27 個月高點；至 2011 年 1 月 21 日，油價為 89.11 美元/桶。

- 波動原因如下，先因美元回升及歐美經濟數據表現低於預期，導致油價下滑；後因嚴寒氣候帶動需求、美國阿拉斯加部分輸油管出現漏油，中斷供油、歐美經濟數據好轉及美國原油存貨持續下滑，促使油價上漲。
- 2011 年 1 月 20 日因市場擔心中國大陸將調高利率抑制通膨及庫存增加，導致價格跌破 90 美元/桶。

國際原油價格

(2010/02/04~2011/01/21)

單位:美元/桶



資料來源：倫敦金融時報。

3. 國際油價預測

- 路透社12月20日公布27家國際專業機構對2010年原油均價預估值介於75.91~87美元/桶之間，平均值為79.32美元/桶(2011年第1季和第2季平均值分別為84.50美元/桶、84.63美元/桶)；2011年、2012年分別為86.36美元/桶、92.50美元/桶，顯示預估未來2年油價呈上漲趨勢。

各機構對國際原油均價預測值

單位：美元/桶

	2011 年		2011 年	2012 年
	Q1	Q2		
中位數	89.00(85.00)	88.00(85.00)	90.00(87.00)	97.00(95.00)
平均數	88.43(84.50)	89.06(84.63)	90.40(86.36)	94.86(92.50)
最高價	93.00(93.00) Goldman sachs	100.50(100.50) Goldman sachs	100.00(100.00) Bernstein Rsch	110.00(108.50) Bernstin Rsch
最低價	84.00(75.00) Gain Cap Forex	78.00(75.00) Gain Cap Forex	81.00(70.00) Gain Cap Forex	60.00(60.00) Gain Cap Forex
預測機構家數	31	31	33	33

註：()為上次預測。

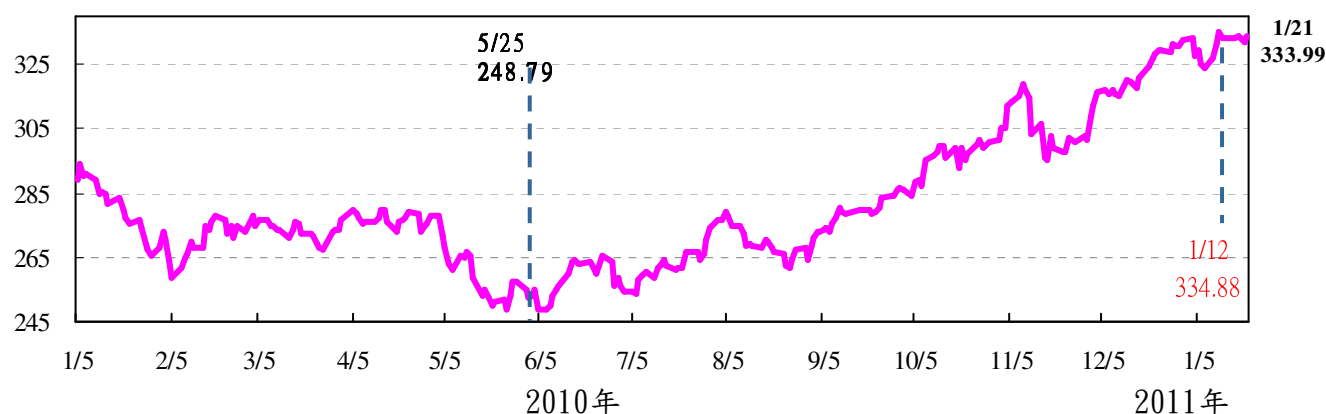
資料來源：Thomson Reuters, January 25, 2011(每月月底公布)。

(二)全球商品期貨指數 (CRB)

1. **CRB 走勢**：全球商品期貨(CRB)指數自 2010 年 5 月底以來呈現大幅上揚趨勢，因美元下跌及大宗商品等風險資產的上揚。12 月 31 日 CRB 較 2010 年低點 5 月 25 日上揚 33.8%；2010 年全年較 2009 年上揚 13.3%。2011 年以來 CRB 指數持續走揚，1/12 以 334.88 作收，創 27 個月新高。

CRB走勢

(2010/12/31~2010/01/21)



資料來源：Thomson Reuters

2. 2010 年國際金價及棉價屢創歷史新高：

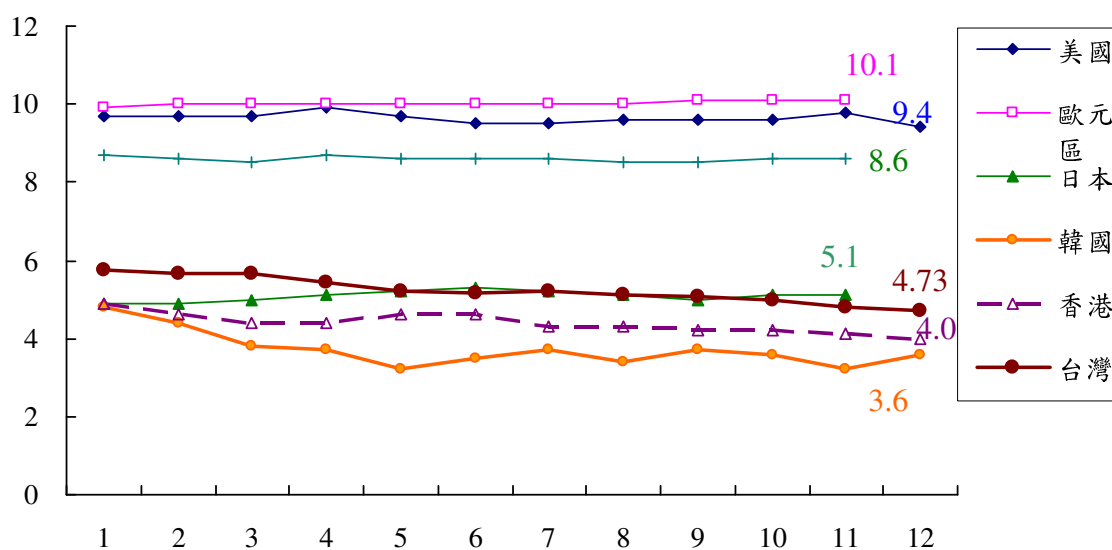
2010 年全球商品紛紛屢創新高，其中金價與棉價再創歷史新

高。主要因美國寬鬆貨幣政策造成美元貶值、避險需求、新興國家需求強勁及反聖嬰現象。自 2011 年以來國際商品持續走強，其中黃金與銅分別於 1/3 以 1,422.9 美元/盎司及 445.15 每分/英磅再創歷史新高。主因為歐債危機疑慮及新興國家需求強勁。

五、主要國家失業率

- OECD 2010年失業率維持平均在8.5%以上，由1月8.7%，降至11月8.6%。
- 美國2010年失業率由1月9.7%，升至4月9.9%，後在振興方案發揮效果的狀況下，12月降至9.4%，創2009年5月以來最低水準。
- 歐元區2010年失業率維持平均在10%以上，由1月9.9%，升至11月10.1%。
- 美、歐以外主要國家失業率，2010年呈現不同走勢。日本失業率由1月4.9%，持續升至最高6月5.3%，而後降至11月5.1%；韓國失業率由1月4.8%，一路降至11月3.2%，惟12月又回升至3.6%；香港失業率由1至3月4.4%，升至6至8月4.6%，10~12月回降至4.0%；台灣季調後失業率由1月5.73%，持續下跌至12月4.73%。

主要國家及地區季調失業率比較



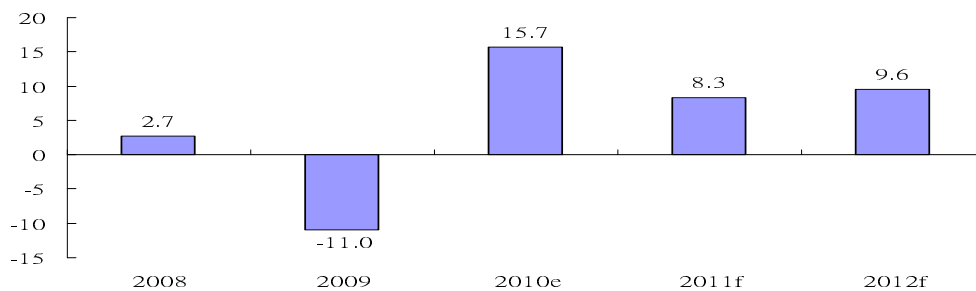
資料來源：各國官方網站公布統計

六、全球貿易

— **貿易快速成長後放緩**：受惠於亞洲新興國家經濟強力復甦，2010年以來全球貿易轉為快速成長，惟下半年成長速度已放緩。根據世界銀行最新預測，2010年全球貿易量由2009年的衰退11.0%轉為成長15.7%，2011年則減緩至8.3%。

全球貿易成長率

單位：%

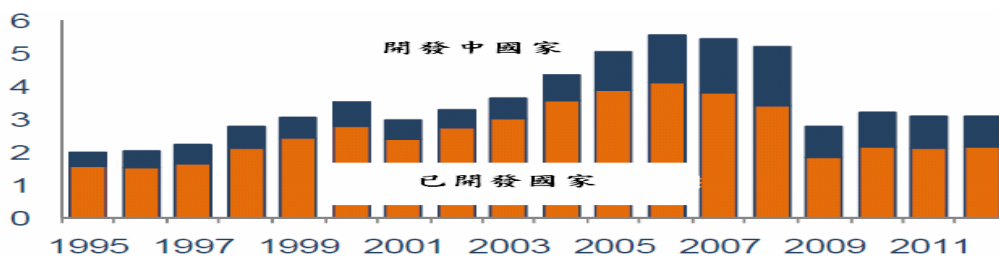


資料來源：世界銀行，“Global Economic Prospects”，January 2011。

— **全球經常帳失衡已逐漸改善**：由於新興市場進口需求大幅成長，以及高所得國家失業率居高不下，進口需求減少，貿易赤字占GDP之比重縮減，全球經常帳盈餘占GDP之比重已由2006年的高點5.6%降至2010年的3.3%，經常帳失衡現象已逐漸改善。

經常帳盈餘占 GDP 之比重

單位：%



資料來源：世界銀行，“Global Economic Prospects”，January 2011。

參、國內經濟

一、工業生產

99 年全年累計工業生產指數 123，較上年增加 26.4%，創歷年新高，其中製造業、礦業及土石採取業、電力及燃氣供應業、用水供應業較上年增加 28%、14.2%、5.1%、1.3%，建築工程業減少 10%。

(一)99年12月工業生產變動

99 年 12 月工業生產指數 135.7，較上月增加 4.3%(季調亦增加 3.8%)，較上年同月增加 18.2%，其中製造業增加 19%，製造業中分類行業，以機械設備業增加 43.7%，電子零組件業增加 30.9%、其他運輸工具增加 18.7%、基本金屬業增加 18.5%、非金屬礦物製品增加 17.6%增產較多。

至於製造業生產量動向指數為 49.4%^註，顯示較多數廠商認為 100 年 1 月製造業生產將較 99 年 12 月略降。

(二)99年工業生產按季分析

99 年全年工業生產主要受到全球景氣回復到金融風暴前景氣水準，帶動國內外需求活絡及投資增加、兩岸經貿逐漸活絡、比較基期偏低等因素之影響，第 1、2 季成長率分別為增加 47.2%及 29.1%，第 3 季受凡那比颱風侵襲、石化廠工安事件及比較基期偏低影響，成長率增加 18.8%，第 4 季相對比較基期漸高，成長率增加 17.3%；99 年上、下半年工業生產成長率各增加 37%及 18%；製造業生產成長率

^註製造業生產量動向指數(預期下月增產比率+預期下月生產持平比率×0.5)×100，這項指數只要超過 50 即表示下個月的產量預期將增加，本期廠商預測 100 年 1 月生產較 99 年 12 月增加之比率為 10%，持平比率 78.7%，減少之比率為 11.31%。

按季分別增加 50.7%、31.2%、20.1%及 18.1%。

(三)99年製造業生產分析

製造業四大業別工業生產上年相較：資訊電子工業、金屬機械工業、民生工業、化學工業分別增加 39.3%、32%、10.6%及 10.3%。

製造業中分類26個行業中，25個行業較上年同期增產，其中增幅達二成五以上者有7個，增幅分別為：機械設備業60.2%，電子零組件業42.9%，基本金屬業28%，汽車及其零件業27.8%，電腦、電子產品及光學製品業27.1%，金屬製品業26.6%，橡膠製品業25.3%；僅石油及煤製品業減少1.3%。

99年製造業四大行業較上年同期均呈增產，其中資訊電子及金屬機械工業增幅達三成以上，第1-3季主要係因景氣回升及比較基數偏低。各行業生產變動幅度及主因如次：

1. 資訊電子工業增加 39.3%，為影響製造業及工業生產表現之主要業別，所屬中分類行業均為增產。

— 電子零組件業增產 42.9%，主因為：①歐美及大陸市場接單活絡；②陸續推出科技新品；③節能減碳綠能商機的刺激；④國際 IDM（半導體垂直整合型）大廠對台釋出委外訂單，帶動半導體、面板、印刷電板及光電材料相關產業增產。

— 電腦電子產品及光學製品業增產 27.1%，主因為：①新興市場需求強勁；②高階新科技產品及新世代作業系統的助力，引發換機潮；③歐美耶誕節、亞太地區農曆年

出貨需求激勵；④上海世博效應帶動通訊及消費電子需求增加。

2. 化學工業增加 10.3%，所屬中分類行業僅石油及煤製品業減產，其餘均呈增產。

—化學材料業全年增產 11%，主因為：①國際石化廠事故頻傳；②全球氣候轉嚴寒，使原油量價齊揚，石化產業增產因應；③天候異常使天然棉花供應趨緊，以致具替代效應的化纖產業增產；④中國大陸課徵尼龍粒反傾銷稅之轉單效應；⑤中國大陸推動家電、汽車、建材下鄉政策及上海世博對塑化原料需求效應；惟，國內麥寮石化廠工安事故使中下游廠因原料供應緊絀而減產，以及凡那比風災影響南部石化業者產能等不利因素，抵消了本項產業有利增產效應。

3. 民生工業增加 10.6%，所屬中分類行業均為增產。

—食品業增產 3.7%，主因為①國際糖價回檔，刺激國內砂糖大幅增產；②營養保健品與即食餐蔚為風潮；③農曆新年備貨以及百年結婚旺季，禮盒等相關產品需求熱絡；④廠商積極促銷新產品。

—紡織業增產 15.6%，主因為：①國際棉價飆漲，帶動加工絲、絲織布、針織布出現搶單；②電子業及車市景氣復甦，帶動不織布、玻璃纖維布、輪胎簾布量價齊揚；③國內環保再生紡織品世足賽衍生商機；④ECFA 政策面利多帶動訂單增加等因素，彌補原物料上漲及新台幣升值對外銷接單的不利衝擊。

4. 金屬機械工業增加 32%，所屬中分類行業均為增產。

- 基本金屬工業增產 28%，主因為：①國道高架機場捷運大樓等多項公共工程、高科技電子業擴廠及民間營建業動工需求；②汽車、家電、機械產業需求暢旺；③鋼價後續走揚，下游廠商積極備料。
- 機械設備業大幅增產 60.2%，表現亮麗，主因為：①廠商投資意願轉強，大陸、印度、巴西等新興市場訂單成長，歐美市場接單穩定；②國內高科技電子廠積極擴廠，使半導體面板及光電等生產設備需求增強；③日圓大幅升值的轉單效應。
- 汽車及其零件業增產 27.8%，主因為：①除車商積極提供低利及延長保固等優惠措施外，受景氣回溫影響，消費者購車意願亦增強；②預期日圓升值及成本上揚將調漲車價，激起消費者提前購車需求；③汽車零組件配合上游車廠及歐美因暴風雪帶動售後服務(AM)市場的需求，使內外銷接單暢旺。

(四)99年輕重工業分析

輕重工業生產方面，重工業增加 31.3%，輕工業增加 11.2%，因此，重工業生產占製造業生產淨值比重，由上年平均的 83.9%，提高至 86%。

二、對外貿易

在全球景氣復甦帶動外貿需求增加下，99 年我國對外貿易由 98 年的衰退轉為大幅成長，上半年增幅超過五成，表現亮麗，而下半年受到先進國家復甦趨緩之影響，增幅降至二成七。99 年我國對外貿易總額為 5,260.4 億美元，較上年增加 39.1%，出、進口值分別達 2,746.4 億美元及 2,514.0

億美元，均創歷年來新高，分別較上年增加 34.8%及 44.2%，增幅亦分別創民國 68 年及 77 年以來新高。由於進口增幅大於出口，99 年貿易出超為 232.5 億美元，雖較上年縮減 20.7%，惟為歷年第三高。

主要貿易地區之貿易差額方面，99 年我對中國大陸及香港、東協六國的出超額由上年的縮減轉為擴增，且分別創歷年來新高及次高紀錄，另對美國、歐洲出超亦轉為增加；此外，對日本的入超則由前兩年的縮減轉為大幅擴增並創歷史新高，對中東的入超亦由上年的縮減轉為擴增，地區性貿易失衡現象依然存在。

從出口成長變動觀之，99 年各季出口係延續 98 年第 4 季以來成長局勢，分別成長 52.5%、46.2%、27.1%及 20.9%，惟成長速度呈逐季放緩，主要因上半年國際景氣復甦及基數較低之影響，而下半年隨先進國家經濟復甦減緩，全球貿易成長亦趨緩。另就進口成長變動觀之，99 年各季進口亦分別成長 78.3%、53.9%、31.6%及 27.6%，主要係全球景氣復甦，外貿需求回增，加以原油及國際原物料價格回升所致。

(一)出、進口商品結構

1.出口

99 年農產品、農產加工品及工業產品等三大類出口產品，均較上年增加。占出口總額比重約 1%的農產品及農產加工品分別較上年增加 48.5%及 17.4%；另，占出口總額比重九成九之工業產品亦由上年減少轉為增加 35.0%，其中，重化工業產品增加 36.0%，且出口值創歷年來新高，為出口成長的主要動力，其占出口總額比重

升為 83.3%；非重化工業產品亦較上年增加 29.8%，占出口總額比重略降為 15.6%。

出口前五大產品依序為：電子產品、光學器材、塑膠及其製品、機械、鋼鐵及其製品。上述前四大產品出口值均創歷年新高，且五項產品增幅均達二位數，其中，機械成長 52.2%，增幅較大，光學器材成長 47.9%次之；另，電子產品、塑膠及其製品、鋼鐵及其製品，亦分別成長超過三成。

2. 進口

99 年資本設備、農工原料及消費品等三大類進口產品，均較上年增加，其中以資本設備的增幅最大。占進口總額比重七成六的農工原料在出口引申性需求增加及國際原物料價格走揚的情況下，較上年增加 43.2%；占進口總額比重一成七的資本設備在國內外景氣復甦的情況下，較上年增加 62.4%；而占進口總額比重不及一成的消費品亦增加 23.2%；且上述兩者的進口值創歷年新高，顯示國內投資動能提升及消費意願轉趨活絡。

進口前五大產品依序為：電子產品、機械、原油、鋼鐵及其製品、其他金屬製品。五項產品均呈兩位數成長，其中，向為我國投資重要指標的機械進口，99 年進口值為 263.2 億美元，創歷年來新高，較上年增加 79.7%，增幅最高，顯示民間投資意願相當熱絡；鋼鐵及其製品較上年增加 63.2%次之，其後依序為：其他金屬製品、電子產品、原油，亦分別增加 57.5%、36.6%及 30.9%。

(二) 貿易地區

由於全球經濟持續復甦，尤以新興及開發中國家表現

最為亮眼。99年我國對主要國家或地區出口除對非洲續呈負成長外，其餘均轉為大幅成長，其中以中國大陸及香港、東協六國、韓國、中東及中南美洲的出口成長幅度皆高於整體出口，表現較佳。同期間，我國自主主要國家或地區進口皆呈二位數成長，其中，自韓國的進口成長超過五成，自中國大陸及香港、日本、東協六國的進口成長超過四成，較為顯著。

(三)個別國家貿易差額

- 1.美國：在美國經濟持續穩定復甦下，99年我對美國出口增加33.6%，且下半年的表現較上半年為佳；自美國進口亦增加39.8%。出、進口相抵，我對美貿易出超61.0億美元，較上年擴增12.9%。
- 2.歐洲：99年我對歐洲出、進口分別增加30.1%及33.7%，出、進口相抵，我對歐貿易出超33.7億美元，較上年擴增7.9%。
- 3.中國大陸及香港：在中國大陸經濟強勁擴張下，99年我對中國大陸及香港出、進口分別為1,147.5億美元及375.8億美元，均創歷年新高，分別較上年增加37.1%及47.1%，其占出、進口總額的比重為41.8%及14.9%，顯示我對中國大陸市場依賴程度加深。出、進口相抵，我對中國大陸及香港貿易出超達771.6億美元，再創歷年新高，較上年擴增32.7%。
- 4.日本：99年我對日本出口由上年的減少17.4%轉為增加24.3%，自日本進口亦增加43.4%，且出、進口值均創

歷年新高。在進口增幅大於出口下，我對日貿易入超 339.1 億美元，再創歷年新高，較上年擴增 56.1%。

5.東協六國：在東南亞各國經濟轉趨活絡下，99 年我對東協六國出、進口分別增加 37.2%及 45.9%。出、進口相抵，我對東協六國貿易出超 125.2 億美元，較上年擴增 20.6%。

(四)未來展望

展望今(100)年，預期新興經濟體需求仍強勁成長，加以 ICT 等科技產品之需求持續暢旺；另，兩岸經濟合作架構協議(ECFA)與早期收穫項目正式上路，我國出口動能可望穩定成長。行政院主計處 99 年 11 月預測，100 年我國商品出、進口成長率將分別為 9.2%及 8.4%，出、進口相抵，貿易出超將略為擴增。

三、物價

(一)消費者物價

99年，消費者物價指數(CPI)較上年上漲0.96%；扣除蔬果、水產及能源之核心物價，亦漲0.44%，整體物價走勢平穩。

1.基本分類

與上年比較，99年交通類物價漲2.78%，為CPI上漲主因，其中油料費因國際油價走高，漲10.43%，對總指數的影響為0.33個百分點。此外，雜項類、衣著類、醫藥保健類、食物類及居住類亦分別上漲2.74%、2.40%、0.65%、0.62%及0.48%，對總指數影響分別為0.16、0.10、0.03、0.17及0.13個百分點；教養娛樂類則下跌

0.05%。

2.商品性質別分類

與上年比較，99年商品類價格上漲1.78%，其中非持久性消費品上漲2.57%，半持久性消費品上漲0.90%，持久性消費品下跌1.14%；服務類價格上漲0.31%，其中，家外食物漲0.02%、居住服務漲0.05%、醫藥保健服務漲0.52%、教養娛樂服務漲1.47%，交通服務及雜項服務則分別下跌0.56%及0.29%。

3.生活物價指數

受水電燃氣、油料費明顯上揚及食物類小幅上漲響，99年生活物價指數皆較上年上漲。其中，甲類生活物價指數(涵蓋食物類、居住類之水電燃氣及交通類之油料費，計190項，合計占CPI權數33.0%)，漲1.81%；乙類(涵蓋甲類與教養娛樂類，計244項，權數50.2%)，漲1.21%；丙類(包含一般家庭每季購買1次以上之基本生活必需品或價格變動較為敏感之項目，計239項，權數42.7%)，亦漲1.36%。

(二)躉售物價

與上年相較，99年躉售物價指數(WPI)上漲5.46%，主要係因油品、化學材料及基本金屬價格上漲所致。其中，國產內銷品漲7.44%，進口品漲7.03%，出口品漲2.03%。

1.基本分類

與上年比較，99年對總指數上漲影響最大的前四項，依序為：化學材料、基本金屬、石油及天然氣、石油及煤製品，分別上漲21.92%、20.95%、22.02%及18.08%，對WPI上漲的影響分別為1.91、1.74、1.03及1.00個百分點。

2.加工階段別分類

與上年比較，99年原材料、中間產品及最終產品價格分別上漲17.98%、5.67%及0.59%，顯示廠商未完全反映成本上漲，最終產品價格上漲明顯較小。

四、稅課收入

99年稅課收入1兆5,571億元，較上年增加5.4%或736億元，各主要稅目除所得稅減少8.3%及證券交易稅減少1.9%，其餘稅目皆呈現正成長。整體稅課收入預算達成率為99.3%，其中以土地增值稅達成率120.3%最高，營業稅118.4%次之，稅課收入短徵金額為117億元。

99年各項稅目，依金額大小，說明如次：

- (一)所得稅6,893億元，較上年減少8.3%或529億元。其中營利事業所得稅2,842億元，較上年減少14.9%或500億元，係因受金融海嘯影響，99年結算申報自繳稅款減少，以及暫繳申報適用修正後之稅率17%計算繳納稅額所致。綜合所得稅3,038億元，較上年減少1.0%或30億元，係因受金融海嘯影響及99年調高免稅額、扣除額等，致結算申報自繳稅款減少所致。
- (二)營業稅2,639億元，較上年增加18.1%或404億元，係因民間消費回升及進口大幅增加所致。
- (三)貨物稅1,504億元，較上年增加17.6%或225億元，係因景氣回升致稅收持續增加。
- (四)土地稅1,364億元，較上年增加21.4%或240億元，其中土地增值稅733億元，較上年增加37.5%或200億元，係因房地產市場交易熱絡所致。
- (五)證券交易稅1,039億元，較上年減少1.9%或20億元，係集

中及店頭市場股票平均每日成交值較上年減少所致。
(六)關稅890億元，較上年增加29.3%或202億元，係因進口總值持續正成長，進口稅額增加所致。

五、金融

(一)貨幣總計數

99 年因外資匯出、入影響，以及銀行放款與投資成長幅度變動等因素，日平均貨幣總計數 M2 年增率先呈下降，6 月起轉為逐月上升；12 月 M2 年增率為 5.14%，則較上月減少 0.6 個百分點。99 年全年 M2 年增率為 4.59%，落在央行 99 年 M2 成長目標區間(2.5%~6.5%)。

日平均貨幣總計數 M1B 年增率方面，受上年比較基期較高影響，由 99 年 1 月的 26.17%，逐月下滑，12 月降至 8.77%，且各月 M1B 年增率均高於 M2 年增率。99 年全年 M1B 年增率為 14.93%。

(二)貨幣市場

在國內外景氣回升、全球金融風暴之陰霾逐漸遠離下，央行結束量化寬鬆貨幣政策，並宣布升息，於 99 年 6 月、10 月與 12 月間均宣布調升央行貼放利率半碼，使央行重貼現率、擔保放款融通利率及短期融通利率自 1.25%、1.625% 與 3.5%，分別調升至 1.625%、2% 與 3.875%，有效引導市場利率回升。

由於國內游資仍多，在央行積極回收市場資金下，貨幣市場利率穩步回升，使金融業隔夜拆款利率與商業本票利率於自 99 年 1 月之 0.108% 及 0.30%，分別升至 12 月之 0.239% 及 0.49%。

(三)外匯市場

99 年新台幣兌美元匯率，自第 2 季後大體呈升值走勢，12 月新台幣兌美元平均匯率為 30.55 元，較 98 年同月升值 5.66%。全年平均匯率為 31.64 元，亦較上年升值 4.45%。若以經主要通貨國家貿易加權平均及物價調整後的實質有效匯率計算，99 年新台幣實質有效匯率為 84.72，較上年升值 3.58%。

99 年第 1 季，續 98 年底熱錢推波助瀾與兩岸金融 MOU 生效等因素激勵下，台幣持續走強，兌美元匯價升至 31.75 元。後因歐洲債務危機擴大、資產泡沫疑慮等利空因素影響，新台幣一度貶值，惟因市場強烈預期人民幣升值，新台幣兌美元匯率 3 月起呈現緩步升值態勢。季底新台幣兌美元匯率則以 31.819 元作收，較上年底升值 0.211 元。

第 2 季起，受到市場強烈預期人民幣升值之影響，匯率走勢由緩升轉為急升，新台幣兌美元匯價由 31.70 元一路攀升至 31.39 元。5 月後歐元區債信問題爆發導致歐元重貶，投資人受全球經濟可能發生二次衰退之恐慌氣氛影響，導致信心潰散，外資持續匯出，新台幣轉呈貶值，下旬創今年新低價 32.25 元。後因國際貨幣基金及歐洲央行聯手出資挹注希臘，歐元及歐美股市回穩，新台幣兌美元匯價略為回升。6 月新台幣兌美元匯價從 32.38 元附近回貶，至季底以 32.81 元作收，惟仍較上季底升值 1.10 元。

第 3 季初，新台幣兌美元匯率在 32.1 元至 32.3 元間盤旋整理；8 月初，因台股攻破 8,000 點大關，外資持續買超，另美國經濟數據不如預期，使美元以外貨幣相對走

強，一度升至 31.782 元。其後歐美股市重挫，國際資金轉往美元及日圓避險，新台幣兌美元匯率回貶，呈現盤旋整理。9 月因台股止跌回漲、美元走弱、外資匯入以及日幣、人民幣升值，帶動新台幣兌美元匯率一路升破 31.4 元，季底當日以 31.33 元作收，續較上季底升值 1.48 元。

第 4 季初，因預期美國將續採寬鬆貨幣政策發酵，美元持續疲弱，國際熱錢大量湧入新興市場，亞幣同步升值，新台幣兌美元匯率一度升至 30.77 元。11 月初，在熱錢持續湧入及出口商持續拋匯之下，新台幣匯率一路呈升值走勢，其後受南北韓開火影響，亞幣同步重貶，美元走強，新台幣兌美元匯率回貶；12 月後，歐債危機及兩韓衝突升溫，使美元因避險需求走強，但預期美國將採取第 3 波量化寬鬆政策，新臺幣兌美元匯率陷入盤整，月底因出口商拋匯與外資匯入，匯價升至 30.217 元，新台幣兌美元匯率年底以 30.368 元封關，續較上季底升值 9.6 角。

(四)股票市場

99 年，台股呈現先整理後揚升態勢，自 7,000 點翻升，並接近 9,000 點大關。年初承續上年股市逐月揚升情況，1 月一度達 8,357 點，後因中美等國宣布金融緊縮消息及發生歐洲債信危機等事件影響，國際股市重挫，致上半年台股呈現整理，一度下探 7,000 點。

7 月起，在歐債事件暫時平息，美國宣布二次量化寬鬆政策，資金流入亞洲及新興市場，亞幣看升；國內又有五都選舉行情，加上 ECFA 效應、江陳會談及陸客來台觀光等兩岸經貿情勢擴大發展，以及國內經濟數據亮麗、外資買超台股等因素激勵下，股市揚升，12 月底以 8,973 點

作收。99 年全年集中市場平均加權股價指數 7,950 點，較上年大漲 1,490 點或 23.07%；全年總成交值為新台幣 28.22 兆元，則較上年減少 1.46 兆元或 4.93%。

六、就業與薪資

隨著國內外經濟逐漸復甦，以及政府落實推動「99 年促進就業實施計畫」及「96-98 學年度大專畢業生至企業職場實習方案」，99 年就業人數明顯增加，失業人數大幅減少，其中以因工作場所歇業或業務緊縮而失業者減少幅度最大，全年工業及服務業就業人數均穩定成長，各項數據均顯示，99 年國內就業情勢已漸脫離金融海嘯陰影，邁向穩定成長。

展望未來，隨著經濟景氣持續升溫，企業人力需求可望維持正成長，100 年整體勞動市場就業情勢審慎樂觀，加上政府將持續推動各項財經與促進就業措施，預期勞動市場情況將穩定好轉。

99 年平均勞動力人數為 1,107 萬人，較上年增加 15 萬 3 千人或 1.4%。全年平均勞動力參與率為 58.07%，較上年上升 0.17 個百分點。99 年 12 月勞動力人數為 1,113 萬 3 千人，較上月增加 1 千人或 0.01%；與上年同月比較，亦增加 11 萬 7 千人或 1.1%。12 月勞動力參與率為 58.13%，較上月下降 0.04 個百分點，但較上年同月上升 0.02 個百分點。

(一)就業

99 年平均就業人數為 1,049 萬 3 千人，較上年增加 21 萬 4 千人或 2.1%，主要係因就業機會增加，其中農業部

門就業人數增加 7 千人或 1.3%；工業部門亦增加 8 萬 5 千人或 2.3%，其主幹之製造業增加 7 萬 1 千人或 2.5%，營造業亦增加 9 千人或 1.2%；至於服務業部門就業人數增加 12 萬 3 千人或 2.0%，且各業均呈增加，其中以住宿及餐飲業因開放大陸人士來台觀光，刺激國內旅遊相關產業發展，人數增加 3 萬 4 千人最多，不動產業因國內房地產市場交易持續熱絡，增幅達 9.7%幅度最大。

99 年 12 月就業人數為 1,061 萬 3 千人，較上月增加 8 千人或 0.1%；其中工業部門與服務業部門分別增加 6 千人或 0.1%及 5 千人或 0.1%，農業部門則減少 2 千人或 0.4%。如與上年同月比較，就業人數大幅增加 22 萬 9 千人或 2.2%，其中農業部門減少 1 千人或 0.2%；工業部門則增加 15 萬 5 千人或 4.2%，其主幹之製造業增加 10 萬 4 千人或 3.7%，營造業亦增加 4 萬 3 千人或 5.5%；至於服務業部門就業人數增加 7 萬 6 千人或 1.2%，各業別增減互見，其中增加者以支援服務業人數增加 1 萬 6 千人最多，而以不動產業增幅達 10.6%幅度最大；減少者以藝術、娛樂及休閒服務業人數增加 4 千人最多，增幅達 3.7%幅度最大。

(二)失 業

99 年平均失業人數為 57 萬 7 千人，較上年減少 6 萬 2 千人或 9.7%，其中因工作場所業務緊縮或歇業而失業者減少 9 萬 7 千人，因對原有工作不滿意而失業者則增加 2 萬 3 千人，因季節性或臨時性工作結束與初次尋職之失業者亦分別增加 7 千人及 3 千人。99 年平均失業率為 5.21%，較上年下降 0.64 個百分點。

99 年 12 月失業人數為 52 萬人，較上月減少 7 千人

或 1.3%；其中初次尋職者減少 4 千人，因工作場所業務緊縮或歇業與季節性或臨時性工作結束而失業者亦分別減少 3 千人與 1 千人。與上年同月比較，失業人數減少 11 萬 2 千人或 17.7%，主要係因工作場所業務緊縮或歇業而失業者大幅減少 13 萬 9 千人所致；因對原有工作不滿意與季節性或臨時性工作結束而失業者則分別增加 2 萬 5 千人及 2 千人。

99 年 12 月失業率為 4.67%，較上月續降 0.06 個百分點，已連續 5 個月下降，較上年同月亦下降 1.07 個百分點；經季節調整後失業率為 4.73%，較上月下降 0.06 個百分點，與上年同月比較，亦下降 1.04 個百分點。

(三)薪 資

99 年 11 月工業及服務業受僱員工每人每月平均薪資為 3 萬 9,650 元（其中經常性薪資為 3 萬 6,445 元），較上年同月增加 1.6%（1.6%），經常性薪資已連續 13 個月呈現正成長。惟因同期間消費者物價上升 1.5%，致實質平均薪資（實質經常性薪資）僅微增 0.04%（0.1%）。99 年 1 至 11 月工業及服務業受僱員工每人每月平均薪資為 4 萬 4,433 元，較上年同期增加 5.5%，為近 15 年同期最大增幅，其中經常性薪資為 3 萬 6,228 元，較上年同期亦增加 1.9%。因同期間消費者物價上升 0.9%，致實質平均薪資（實質經常性薪資）增加 4.5%（1.0%）。

99 年 11 月製造業受僱員工平均薪資為 3 萬 7,813 元，較上年同月增加 2.9%；換算成工時計算之貨幣薪資較上年同月則減少 1.0%，因同期間勞動生產力指數上升 9.8%，致單位產出勞動成本指數下降 9.8%。

【附表】

表1 重要經濟指標

經建會經研處
100年1月31日

項目 年月	經濟 成長率 (%)	工業 生產 指數	對外貿易			躉售 物價	消費者 物價	稅課 收入	貨幣總計數		勞動力 參與率	失業 率
			出口	進口	出超				M1B	M2		
與上年同期比較變動率(%)											較上年同期增 減百分點	
89年	5.80	6.7	22.8	26.6	-10.5	1.83	1.25	42.5	10.58	7.04	-0.25	0.07
90年	-1.65	-8.4	-16.9	-23.3	63.5	-1.35	-0.01	-35.2	-1.02	5.79	-0.45	1.58
91年	5.26	7.5	7.1	4.9	20.3	0.05	-0.20	-0.8	17.01	3.55	0.11	0.60
92年	3.67	9.1	11.3	13.0	2.4	2.48	-0.28	2.5	11.82	3.77	0.00	-0.18
93年	6.19	9.3	21.1	31.8	-39.7	7.03	1.61	10.9	18.98	7.45	0.32	-0.55
94年	4.70	3.8	8.8	8.2	16.2	0.62	2.31	12.9	7.10	6.22	0.12	-0.31
95年	5.44	4.7	12.9	11.0	34.8	5.63	0.60	1.3	5.30	6.22	0.14	-0.22
96年	5.98	7.8	10.1	8.2	28.6	6.47	1.80	8.3	6.44	4.25	0.33	0.00
97年	0.73	-1.8	3.6	9.7	-44.6	5.22	3.53	1.5	-2.94	2.67	0.03	0.23
98年	-1.93r	-8.1	-20.3	-27.5	93.0	-8.74	-0.87	-13.9	16.54	7.21	-0.38	1.71
1月	-5.56r	-42.6	-44.1	-56.6	123.7	-10.85	1.48	-44.1	1.78	7.12	-0.30	1.51
2月	(第1季)	-26.3	-28.6	-32.1	5.4	-9.34	-1.33	36.0	2.70	6.13	-0.32	1.81
3月		-24.7	-35.8	-49.7	2,562.5	-9.32	-0.15	-19.1	5.44	6.39	-0.43	1.95
4月	-7.23r	-19.3	-34.3	-41.2	117.1	-11.14	-0.46	-11.3	9.50	6.78	-0.49	1.95
5月	(第2季)	-18.1	-31.4	-39.1	42.5	-13.51	-0.09	-22.2	12.95	7.35	-0.49	1.98
6月		-10.7	-30.4	-33.5	16.5	-13.70	-1.98	-16.7	17.03	8.15	-0.47	1.99
7月	-1.21r	-7.2	-24.5	-34.1	—	-13.99	-2.33	-19.9	20.64	8.33	-0.49	2.01
8月	(第3季)	-9.0	-24.6	-32.4	5,359.8	-11.01	-0.82	-10.7	22.14	8.17	-0.50	1.99
9月		2.8	-12.7	-21.2	182.0	-9.47	-0.88	-5.0	23.51	8.28	-0.34	1.77
10月	9.24r	7.4	-4.6	-6.7	7.9	-6.17	-1.89	-27.8	25.66	7.28	-0.38	1.59
11月	(第4季)	32.0	19.3	18.0	32.2	1.07	-1.62	9.8	28.62	6.59	-0.20	1.22
12月		47.8	46.8	55.6	-8.6	5.76	-0.25	14.1	30.30	5.99	-0.09	0.71
99年	9.98f	26.4	34.8	44.2	-2.07	5.46	0.96	5.4	14.93	4.59	0.17	-0.04
1月	13.59r	70.1	75.8	115.4	-27.5	6.80	0.26	59.0	26.17	5.40	0.02	0.37
2月	(第1季)	35.5	32.6	45.8	-49.1	6.09	2.34	-63.0	25.27	5.10	0.17	0.01
3月		39.5	50.1	80.1	-55.7	6.87	1.26	55.5	21.57	4.58	0.17	-0.14
4月	12.86r	32.0	47.7	52.7	18.4	9.06	1.34	5.6	17.92	4.18	0.17	-0.37
5月	(第2季)	31.0	57.5	72.1	-2.4	9.43	0.76	40.6	14.67	3.54	0.16	-0.68
6月		24.7	34.1	39.4	-12.3	7.02	1.19	-28.7	13.22	3.81	0.23	-0.78
7月	9.80p	20.9	38.5	42.7	6.4	5.32	1.31	12.8	12.49	4.12	0.39	-0.87
8月	(第3季)	23.7	26.6	28.0	14.4	3.33	-0.47	34.3	12.29	4.60	0.37	-0.96
9月		12.2	17.5	25.0	-30.9	3.78	0.29	-12.4	12.15	4.66	0.19	-0.99
10月	4.70f	14.5	21.9	27.9	-8.6	3.70	0.56	15.5	10.05	4.80	0.15	-1.04
11月	(第4季)	19.2	21.8	33.8	-80.3	2.43	1.53	10.7	9.18	5.20	0.02	-1.13
12月		18.2	19.1	21.4	-5.7	2.24	1.25	5.7	8.77	5.14	0.02	-1.07

表1 重要經濟指標(續)

項目	實質國內 生產毛額 (按95年價格)	工業 生產指 數	對外貿易			躉售 物價 指數	消費者 物價 指數	稅課 收入	貨幣總計數		勞動力 參與率	失業 率
			出口	進口	出超				M1B	M2		
年月	新台幣億元	95年 =100	億美元			95年=100	新台幣 億元	新台幣兆元		%	%	
89年	97,312	78.4	1,519.5	1,407.3	112.2	86.91	96.09	18,525	4.48	18.18	57.68	2.99
90年	95,706	71.8	1,263.1	1,079.7	183.4	85.74	96.08	12,003	4.44	19.24	57.23	4.57
91年	100,743	77.2	1,353.2	1,132.5	220.7	85.78	95.89	11,909	5.19	19.92	57.34	5.17
92年	104,440	84.2	1,506.0	1,280.1	225.9	87.91	95.62	12,201	5.80	20.67	57.34	4.99
93年	110,905	92.1	1,823.7	1,687.6	136.1	94.09	97.17	13,534	6.91	22.21	57.66	4.44
94年	116,121	95.5	1,984.3	1,826.1	158.2	94.67	99.41	15,313	7.40	23.59	57.78	4.13
95年	122,435	100.0	2,240.2	2,027.0	213.2	100.00	100.00	15,567	7.79	25.06	57.92	3.91
96年	129,760	107.8	2,466.8	2,192.5	274.3	106.47	101.80	16,859	8.29	26.12	58.25	3.91
97年	130,709	105.9	2,556.4	2,404.5	151.8	111.95	105.39	17,106	8.05	26.82	58.28	4.14
98年	128,189r	97.3	2,036.7	1,743.7	293.0	102.17	104.47	14,835	9.38	28.75	57.90	5.85
1月	29,147r	66.1	123.7	89.4	34.3	99.20	104.43	680	8.33	28.06	58.02	5.31
2月	(第1季)	71.5	125.9	108.4	17.5	100.31	102.84	703	8.48	28.26	57.79	5.75
3月		86.4	155.6	121.3	34.4	100.13	102.95	938	8.65	28.40	57.75	5.81
4月	30,668r	92.0	148.4	127.0	21.4	99.50	103.74	897	8.97	28.64	57.70	5.76
5月	(第2季)	95.2	161.7	130.1	31.7	99.52	104.18	1,880	9.27	28.84	57.76	5.82
6月		101.1	169.4	151.9	17.6	101.12	104.08	3,254	9.33	28.74	57.79	5.94
7月	33,849r	106.6	172.6	152.4	20.2	102.35	104.28	606	9.48	28.78	57.90	6.07
8月	(第3季)	103.9	190.0	170.3	19.7	104.70	106.16	704	9.67	28.86	58.03	6.13
9月		110.3	190.7	165.1	25.6	104.54	105.46	2,000	9.79	28.91	57.88	6.04
10月	35,525r	110.5	198.4	165.8	32.6	103.94	105.87	784	10.01	29.05	57.94	5.96
11月	(第4季)	109.2	200.1	179.1	21.0	105.19	105.07	1,407	10.18	29.17	58.15	5.86
12月		114.8	200.2	183.1	17.0	105.59	104.57	982	10.36	29.33	58.11	5.74
99年	140,981f	123.0	2,746.4	2,514	232.5	107.75	105.48	16,133	10.78	30.07	58.07	5.21
1月	33,108r	112.4	217.4	192.5	24.9	105.95	104.70	1,081	10.51	29.57	58.04	5.68
2月	(第1季)	96.9	166.9	158.0	8.9	106.42	105.25	261	10.63	29.70	57.96	5.76
3月		120.6	233.6	218.3	15.2	107.01	104.25	1,459	10.51	29.70	57.92	5.67
4月	34,611r	121.4	219.3	193.9	25.4	108.51	105.13	947	10.58	29.83	57.87	5.39
5月	(第2季)	124.7	254.7	223.9	30.9	108.90	104.97	2,644	10.63	29.86	57.92	5.14
6月		126.1	227.2	211.8	15.4	108.22	105.32	2,322	10.56	29.84	58.02	5.16
7月	36,068p	128.9	239.0	217.5	21.5	107.80	105.65	684	10.66	29.97	58.29	5.20
8月	(第3季)	128.6	240.5	217.9	22.5	108.19	105.66	945	10.86	30.19	58.40	5.17
9月		123.8	224.0	206.3	17.7	108.48	105.77	1,752	10.98	30.25	58.07	5.05
10月	37,194f	126.4	241.9	212.1	29.8	107.78	106.46	906	11.01	30.45	58.09	4.92
11月	(第4季)	130.2	243.7	239.6	4.1	107.78	106.67	1,558	11.11	30.68	58.17	4.73
12月		135.7	238.3	222.3	16.1	107.95	105.88	1,074	11.27	30.84	58.13	4.67

註：p為初步統計值；f為預測值。

資料來源：行政院主計處、經濟部、財政部、中央銀行。

表 2-1 工業生產指數

基期:95

年=100

年 月	工 業 生 產 總指數	礦 業 及 土 石 採 取 業 類 指 數	製 造 業			電 力 燃 氣 業 類 指 數	用 水 供 應 業 類 指 數	建 築 工 程 業 類 指 數
			類指數	重 輕 工 業 分				
				重工業	輕工業			
89 年	78.4	119.1	77.3	68.2	117.5	82.4	98.0	102.3
90 年	71.8	120.0	70.3	62.2	106.2	83.0	100.2	90.9
91 年	77.2	130.1	76.6	70.4	104.3	87.0	94.9	72.1
92 年	84.2	120.9	83.9	79.2	104.8	90.7	97.0	78.6
93 年	92.1	116.2	92.3	89.0	107.1	93.7	96.7	82.4
94 年	95.5	105.3	95.7	94.0	103.4	97.7	97.3	91.7
95 年	100.0	100.0	100.0	100.0	100.0	100.0	100.0	100.0
96 年	107.8	83.0	108.3	110.3	99.7	103.0	100.3	99.5
97 年	105.9	79.1	106.7	109.5	94.1	101.1	98.5	90.3
98 年	97.3	72.4	98.2	100.8	86.4	97.8	96.3	73.1
1 月	66.1	61.8	64.6	62.8	72.6	84.4	95.3	90.0
2 月	71.5	69.8	71.6	71.1	73.9	82.8	87.8	55.8
3 月	86.4	80.3	86.9	86.9	86.6	90.6	96.9	66.5
4 月	92.0	73.9	92.8	94.2	86.4	92.0	93.9	68.3
5 月	95.2	76.2	95.9	99.0	82.2	98.3	99.0	70.9
6 月	101.1	76.0	101.7	105.1	86.9	105.1	96.0	81.6
7 月	106.6	73.0	107.7	111.4	91.2	112.2	100.5	70.2
8 月	103.9	65.4	105.1	109.1	87.3	112.8	97.9	63.2
9 月	110.3	68.9	111.5	116.2	90.5	108.6	96.5	83.3
10 月	110.5	71.6	112.2	117.0	90.7	100.3	98.9	73.0
11 月	109.2	72.8	111.5	116.4	89.5	90.8	94.8	61.5
12 月	114.8	79.6	116.4	120.4	98.6	95.9	97.7	92.6
99 年*	123.0	82.7	125.7	132.3	96.0	102.8	97.6	65.8
1 月	112.4	79.5	114.6	119.3	93.9	96.8	97.7	62.2
2 月	96.9	68.5	97.9	103.6	72.7	87.1	87.3	79.7
3 月	120.6	79.1	123.5	129.3	97.8	99.8	97.8	54.3
4 月	121.4	81.9	124.5	130.4	98.3	95.3	94.5	58.9
5 月	124.7	82.7	127.9	135.1	96.0	105.4	99.2	50.6
6 月	126.1	84.0	128.8	136.3	95.1	106.5	96.1	69.7
7 月	128.9	83.3	131.9	139.1	99.8	117.9	101.0	53.3
8 月	128.6	85.1	131.4	138.4	100.1	117.4	101.2	59.4
9 月	123.8	86.3	126.1	132.9	95.6	109.0	98.0	73.4
10 月	126.4	87.6	129.3	136.3	98.2	103.7	101.1	64.8
11 月	130.2	88.5	133.5	141.4	98.5	96.2	97.0	66.1
12 月*	135.7	86.0	138.5	145.8	106.2	98.6	99.8	97.0

註：*表示初步數字。

資料來源：經濟部統計處新聞資料，99年12月工業生產變動概況，100年1月24日。

表 2-2 工業生產指數變動率（與上年同期比較）

基期 :95

年=100

年 月	工 業 生 產 總指數	礦 業 及 土 石 採 取 業 類 指 數	製 造 業			電 力 燃 氣 業 類 指 數	用 水 供 應 業 類 指 數	建 築 工 程 業 類 指 數
			類指數	重 輕 工 業 分				
				重工業	輕工業			
89 年	6.7	-8.5	7.8	11.0	0.6	6.6	14.0	-14.7
90 年	-8.4	0.8	-9.0	-8.8	-9.6	0.7	2.2	-11.2
91 年	7.5	8.5	8.9	13.1	-1.8	4.8	-5.2	-20.7
92 年	9.1	-7.1	9.6	12.6	0.5	4.3	2.2	9.0
93 年	9.3	-3.9	10.0	12.3	2.2	3.3	-0.3	4.8
94 年	3.8	-9.4	3.7	5.6	-3.4	4.3	0.6	11.4
95 年	4.7	-5.0	4.5	6.4	-3.3	2.3	2.8	9.0
96 年	7.8	-17.0	8.3	10.3	-0.3	3.0	0.3	-0.5
97 年	-1.8	-4.7	-1.6	-0.7	-5.6	-1.8	-1.8	-9.3
98 年	-8.1	-8.4	-8.0	-7.9	-8.2	-3.2	-2.3	-19.1
1 月	-42.6	-31.6	-44.2	-46.7	-31.9	-16.6	-6.2	-21.1
2 月	-26.3	-3.1	-26.8	-30.5	-5.0	-10.2	-6.0	-32.4
3 月	-24.7	-12.2	-25.4	-27.6	-13.8	-9.1	-3.3	-19.6
4 月	-19.3	-20.8	-19.7	-20.8	-13.5	-6.2	-3.7	-21.4
5 月	-18.1	-15.3	-18.3	-18.6	-17.0	-6.6	-1.7	-27.4
6 月	-10.7	-7.8	-10.9	-11.4	-8.3	-2.8	-1.2	-15.7
7 月	-7.2	-3.3	-7.3	-7.0	-8.5	-1.7	-0.2	-14.1
8 月	-9.0	-9.3	-8.7	-8.8	-8.0	-2.5	-2.8	-28.8
9 月	2.8	5.3	2.9	3.3	0.6	3.2	-0.4	-0.4
10 月	7.4	4.1	8.9	11.3	-3.2	-2.7	-0.7	-29.7
11 月	32.0	3.2	34.9	41.1	7.4	4.7	-1.5	-24.5
12 月	47.8	3.2	50.7	61.5	10.5	14.5	0.5	10.7
99 年*	26.4	14.2	28.0	31.3	11.2	5.1	1.3	-10.0
1 月	70.1	28.8	77.3	89.8	29.3	14.6	2.5	-30.9
2 月	35.5	-1.9	36.8	45.8	-1.5	5.2	-0.5	43.0
3 月	39.5	-1.5	42.2	48.8	13.0	10.2	0.9	-18.4
4 月	32.0	10.9	34.2	38.4	13.7	3.5	0.6	-13.8
5 月	31.0	8.6	33.3	36.4	16.7	7.2	0.2	-28.7
6 月	24.7	10.5	26.6	29.7	9.5	1.3	0.1	-14.6
7 月	20.9	14.0	22.4	24.9	9.4	5.1	0.6	-24.0
8 月	23.7	30.2	25.0	26.9	14.6	4.1	3.3	-6.0
9 月	12.2	25.2	13.1	14.4	5.7	0.4	1.5	-11.9
10 月	14.5	22.3	15.3	16.5	8.3	3.4	2.1	-11.2
11 月	19.2	21.7	19.8	21.5	10.1	6.0	2.3	7.5
12 月*	18.2	8.0	19.0	21.1	7.7	2.8	2.2	4.8

註：*表示初步數字。

資料來源：經濟部統計處新聞資料，99 年 12 月工業生產變動概況，100 年 1 月 24 日。

表 2-3 製造業生產指數及變動率—四大業別分

基期：95 年=100

按業別	*99 年 12 月			*99 年全年累計	
	生產指數	與上月比較(%)	與上年同月比較(%)	月平均生產指數	與上年同期比較(%)
製造業	138.5	3.7	19.0	125.7	28.0
金屬機械工業	117.5	9.2	21.3	100.9	32.0
資訊電子工業	181.3	-0.4	27.0	165.9	39.3
化學工業	112.7	5.0	4.0	111.6	10.3
民生工業	107.9	9.9	9.8	96.6	10.6

註：*表示初步數字。

資料來源：經濟部統計處新聞資料，99 年 12 月工業生產變動概況，100 年 1 月 24 日。

表 3-1 對外貿易概況

	貿易總值		出口總值		進口總值		出超(+)或入超(-)總值	
	金額 (億美元)	與上年同 期比較(%)	金額 (億美元)	與上年同 期比較(%)	金額 (億美元)	與上年同 期比較(%)	金額 (億美元)	與上年同 期比較(%)
90年	2,342.8	-20.0	1,263.1	-16.9	1,079.7	-23.3	183.4	63.5
91年	2,485.6	6.1	1,353.2	7.1	1,132.5	4.9	220.7	20.3
92年	2,786.1	12.1	1,506.0	11.3	1,280.1	13.0	225.9	2.4
93年	3,511.3	26.0	1,823.7	21.1	1,687.6	31.8	136.1	-39.7
94年	3,810.5	8.5	1,984.3	8.8	1,826.1	8.2	158.2	16.2
95年	4,267.2	12.0	2,240.2	12.9	2,027.0	11.0	213.2	34.8
96年	4,659.3	9.2	2,466.8	10.1	2,192.5	8.2	274.3	28.6
97年	4,960.8	6.5	2,556.3	3.6	2,404.5	9.7	151.8	-44.6
98年	3,780.5	-23.8	2,036.7	-20.3	1,743.7	-27.5	293.0	93.0
1月	213.0	-50.1	123.7	-44.1	89.4	-56.6	34.3	123.7
2月	234.2	-30.3	125.9	-28.6	108.4	-32.1	17.5	5.4
3月	276.9	-42.7	155.6	-35.8	121.3	-49.7	34.4	2,563.1
4月	275.4	-37.7	148.4	-34.3	127.0	-41.2	21.4	117.1
5月	291.8	-35.1	161.7	-31.4	130.1	-39.1	31.7	42.5
6月	321.3	-31.9	169.4	-30.4	151.9	-33.5	17.6	16.5
7月	325.0	-29.3	172.6	-24.5	152.4	-34.1	20.2	—
8月	360.3	-28.5	190.0	-24.6	170.3	-32.4	19.7	5,365.0
9月	355.7	-16.9	190.7	-12.7	165.1	-21.2	25.6	182.0
10月	364.2	-5.6	198.4	-4.6	165.8	-6.7	32.6	7.9
11月	379.2	18.7	200.1	19.3	179.1	18.0	21.0	32.2
12月	383.3	50.9	200.2	46.8	183.1	55.6	17.0	-8.6
99年	5,260.4	39.1	2,746.4	34.8	2,514.0	44.2	232.5	-20.7
1月	409.9	92.4	217.4	75.8	192.5	115.4	24.9	-27.5
2月	324.9	38.7	166.9	32.6	158.0	45.8	8.9	-49.1
3月	451.9	63.2	233.6	50.1	218.3	80.1	15.2	-55.7
4月	413.2	50.0	219.3	47.7	193.9	52.7	25.4	18.4
5月	478.6	64.0	254.7	57.5	223.9	72.1	30.9	-2.4
6月	438.9	36.6	227.2	34.1	211.8	39.4	15.4	-12.3
7月	456.5	40.4	239.0	38.5	217.5	42.7	21.5	6.4
8月	458.4	27.2	240.5	26.6	217.9	28.0	22.5	14.4
9月	430.3	21.0	224.0	17.5	206.3	25.0	17.7	-30.9
10月	453.9	24.6	241.9	21.9	212.0	27.9	29.9	-8.4
11月	483.3	27.5	243.7	21.8	239.6	33.8	4.1	-80.3
12月	460.6	20.2	238.3	19.1	222.3	21.4	16.1	-5.7

註：1.出口總值、進口總值為「出口總值=出口+復出口」、「進口總值=進口+復進口」。

2.表 3-1 至表 3-4 中貿易金額以億美元為單位(因四捨五入關係，出入超或出口、進口加總、累計數等未盡相符)；成長率以百萬美元為計算單位而得之。

資料來源：財政部統計處，海關進出口貿易統計速報，100年1月7日。

表 3-2 我國出口貨品結構

項 目	99 年 12 月			99 年 1-12 月		
	金 額 (億美元)	結 構 %	較上年同 期增減%	金 額 (億美元)	結 構 %	較上年同 期增減%
合 計	238.3	100.0	19.1	2,746.4	100.0	34.8
農產品	0.7	0.3	67.7	7.4	0.3	48.5
農產加工品	1.9	0.8	19.9	21.7	0.8	17.4
工業產品	235.7	98.9	18.9	2,717.3	98.9	35.0
重化工業產品	198.2	83.2	18.7	2,287.9	83.3	36.0
非重化工業產品	37.4	15.7	20.4	429.4	15.6	29.8
重要出口貨品						
13、機械及電機設備	116.7	49.0	21.9	1,313.2	47.8	37.9
電子產品	67.2	28.2	20.5	773.5	28.2	36.5
機 械	15.7	6.6	36.3	167.3	6.1	52.2
電機產品	8.0	3.4	-15.9	112.8	4.1	21.1
資訊與通信產品	15.3	6.4	62.3	140.9	5.1	53.3
12、基本金屬及其製品	22.5	9.5	22.6	258.9	9.4	33.7
鋼鐵及其製品	14.2	6.0	23.5	163.8	6.0	32.9
其他金屬製品	8.3	3.5	21.0	95.1	3.5	35.1
4、礦產品	12.5	5.2	9.9	148.5	5.4	26.9
15、精密儀器、鐘錶、樂器	17.7	7.4	14.3	236.3	8.6	46.9
光學、照相、計量、 醫療等產品	16.6	7.0	14.0	221.8	8.1	47.9
6、塑膠、橡膠及其製品	19.7	8.3	25.7	222.6	8.1	34.7
塑膠及其製品	17.3	7.3	25.2	196.5	7.2	34.4
橡膠及其製品	2.4	1.0	29.8	26.0	0.9	36.8
5、化學品	15.9	6.7	9.5	192.3	7.0	38.0
9、紡織品	9.7	4.1	15.1	113.0	4.1	21.0
紗 布	7.2	3.0	16.2	84.9	3.1	22.5
成 衣	0.4	0.2	20.3	4.6	0.2	1.5
14、車輛、航空器、船舶及 有關運輸設備	8.0	3.4	28.7	93.4	3.4	20.8

資料來源：財政部統計處，海關進出口貿易統計速報，100 年 1 月 7 日新聞稿。

表 3-3 我國進口貨品結構

項 目	99 年 12 月			99 年 1-12 月		
	金 額 (億美元)	結 構 %	較上年同 期增減%	金 額 (億美元)	結 構 %	較上年同 期增減%
合 計	222.3	100.0	21.4	2,514.0	100.0	44.2
資本設備	38.8	17.4	37.4	417.8	16.6	62.4
農工原料	164.4	74.0	18.1	1,897.2	75.5	43.2
消費品	19.1	8.6	21.7	198.9	7.9	23.2
重要進口貨品						
11、機械及電機設備	75.8	34.1	23.6	865.3	34.4	46.6
電子產品	35.9	16.1	11.9	427.3	17.0	36.6
機 械	24.0	10.8	43.6	263.2	10.5	79.7
電機產品	6.2	2.8	36.0	69.3	2.8	47.4
資訊與通信產品	5.5	2.5	27.5	57.2	2.3	25.8
3、礦產品	46.0	20.7	11.5	554.4	22.1	40.9
原油	20.2	9.1	-9.8	257.0	10.2	30.9
10、基本金屬及其製品	20.9	9.4	25.5	243.7	9.7	60.4
鋼鐵及其製品	10.9	4.9	20.0	124.3	4.9	63.2
其他金屬製品	10.1	4.5	32.0	119.3	4.7	57.5
4、化學品	27.1	12.2	26.3	293.5	11.7	43.7
有機化學品	9.6	4.3	31.0	106.8	4.2	50.7
13、精密儀器、鐘錶、樂器	9.0	4.0	4.8	108.8	4.3	45.7
光學、照相、計量、 醫療等產品	6.7	3.0	6.6	75.5	3.0	40.1
12、車輛、航空器、船舶及 有關運輸設備	7.2	3.2	61.0	61.3	2.4	46.9
1、植物產品	4.2	1.9	22.8	42.5	1.7	18.7
8、紡織品	2.9	1.3	39.0	29.0	1.2	32.6

資料來源：財政部統計處，海關進出口貿易統計速報，100 年 1 月 7 日新聞稿。

表 3-4 我國主要貿易國家或地區

國家 或 地區	99 年 12 月							
	出口總值			進口總值			出超(+)或入超(-)總值	
	金額 (億美元)	結構 %	較上年同 期增減%	金額 (億美元)	結構 %	較上年同 期增減%	金額 (億美元)	較上年同 期增減%
合計	238.3	100.0	19.1	222.3	100.0	21.4	16.1	-5.7
中國大陸及香港	98.2	41.2	16.2	35.3	15.9	31.3	62.8	9.2
美國	27.1	11.4	20.0	24.1	10.8	21.2	3.0	10.7
日本	14.2	6.0	10.7	44.0	19.8	11.2	-29.8	11.5
歐洲國家	28.3	11.9	22.5	25.1	11.3	41.2	3.3	-39.3
歐聯(27 國)	26.1	11.0	19.4	21.4	9.6	48.4	4.7	-36.8
東協六國	36.0	15.1	17.3	25.4	11.4	28.5	10.5	-3.0
韓國	8.9	3.7	43.8	14.4	6.5	30.7	-5.5	14.1
中東	5.7	2.4	31.4	25.1	11.3	-9.6	-19.5	-17.1
非洲	1.8	0.7	7.5	5.8	2.6	32.3	-4.1	47.0
中南美洲	4.8	2.1	8.4	5.9	2.6	70.8	-1.0	—
其他	13.4	5.5	35.2	17.1	7.8	35.7	-3.7	37.7
	99 年 1-12 月							
合計	2,746.4	100.0	34.8	2,514.0	100.0	44.2	232.5	-20.7
中國大陸及香港	1,147.5	41.8	37.1	375.8	14.9	47.1	771.6	32.7
美國	314.7	11.5	33.6	253.7	10.1	39.8	61.0	12.9
日本	180.2	6.6	24.3	519.3	20.7	43.4	-339.1	56.1
歐洲國家	293.8	10.7	30.1	260.1	10.3	33.7	33.7	7.9
歐聯(27 國)	273.1	9.9	28.1	213.4	8.5	36.0	59.7	6.0
東協六國	413.6	15.1	37.2	288.4	11.5	45.9	125.2	20.6
韓國	106.8	3.9	46.3	160.6	6.4	52.8	-53.8	67.8
中東	62.3	2.3	35.9	314.3	12.5	39.6	-252.0	40.6
非洲	22.3	0.8	-0.7	71.7	2.9	87.4	-49.4	212.5
中南美洲	60.2	2.2	35.7	69.3	2.8	74.5	-9.2	—
其他	145.0	5.1	36.4	200.7	7.9	39.2	-55.6	47.2

註：1.東協六國包括印尼、馬來西亞、菲律賓、新加坡、泰國與越南。

2.歐聯(27 國)包括 2007 年 1 月 1 日起歐聯新、舊成員 27 國。

資料來源：財政部統計處，海關進出口貿易統計速報，100 年 1 月 7 日新聞稿。

表4-1 物價指數年增率

單位：%

期間	消費者物價				躉售物價						
	總指數	不含	不含蔬果	服務類	總指數	內銷品	國產 內銷	進口		出口	
		食物 總指數	、水產及 能源					台幣 計價	美元 計價	台幣 計價	美元 計價
90年	-0.01	0.33	0.08	1.17	-1.34	-2.06	-2.60	-1.25	-8.69	0.32	-7.28
91年	-0.20	-0.20	0.69	-0.38	0.05	0.74	0.96	0.40	-1.86	-1.49	-3.72
92年	-0.28	-0.34	-0.61	-0.56	2.48	4.33	3.87	5.14	5.61	-1.49	-1.04
93年	1.61	0.69	0.71	0.50	7.03	9.49	10.29	8.57	11.77	1.62	4.63
94年	2.31	0.51	0.66	0.75	0.62	1.91	1.48	2.43	6.38	-2.46	1.36
95年	0.60	1.08	0.52	0.64	5.63	6.89	5.26	8.81	7.61	2.49	1.31
96年	1.80	1.39	1.35	0.94	6.47	7.59	6.39	8.95	7.95	3.56	2.59
97年	3.53	1.67	3.08	2.27	5.15	8.58	8.54	8.84	13.67	-2.14	2.12
98年	-0.87	-1.04	-0.14	-0.26	-8.74	-9.79	-10.00	-9.61	-13.89	-6.60	-10.95
1月	1.48	0.09	2.48	2.66	-10.85	-11.62	-10.56	-12.56	-14.90	-9.38	-11.80
2月	-1.33	-2.11	0.41	-0.53	-9.34	-11.12	-11.04	-11.19	-18.08	-5.85	-13.16
3月	-0.15	-1.10	0.81	0.72	-9.32	-11.63	-11.69	-11.56	-21.18	-4.67	-15.06
4月	-0.46	-1.18	0.39	0.31	-11.14	-13.59	-12.98	-14.16	-22.71	-6.17	-15.54
5月	-0.09	-1.23	0.11	0.12	-13.51	-15.15	-13.55	-16.60	-22.43	-10.13	-16.41
6月	-1.98	-1.86	-0.61	-0.51	-13.70	-15.52	-15.91	-15.15	-21.40	-9.88	-16.54
7月	-2.33	-2.21	-0.93	-0.85	-13.99	-16.17	-16.39	-15.98	-22.41	-9.35	-16.30
8月	-0.82	-1.67	-0.80	-0.90	-11.01	-12.59	-13.00	-12.21	-16.69	-7.72	-12.11
9月	-0.88	-1.72	-0.97	-1.11	-9.47	-10.34	-10.48	-10.21	-11.93	-7.69	-9.48
10月	-1.89	-0.79	-0.90	-1.04	-6.17	-5.75	-7.90	-3.69	-2.62	-6.98	-5.95
11月	-1.62	0.38	-0.86	-1.09	1.07	2.56	0.79	4.23	6.74	-1.78	0.60
12月	-0.25	1.04	-0.74	-0.87	5.76	8.06	6.80	9.23	12.21	1.48	4.24
99年	0.96	1.09	0.44	0.31	5.46	7.22	7.44	7.03	12.15	2.03	6.90
1月	0.26	0.44	-1.12	-1.86	6.80	9.22	9.60	8.85	13.56	2.27	6.71
2月	2.34	2.63	1.00	1.45	6.09	8.79	9.48	8.16	15.54	1.10	8.01
3月	1.26	1.39	0.10	-0.15	6.87	9.32	9.65	9.00	17.44	2.31	10.24
4月	1.34	1.35	0.25	0.02	9.06	12.29	11.64	12.92	20.79	2.99	10.19
5月	0.76	1.19	0.22	0.05	9.43	11.08	11.09	11.07	14.63	6.19	9.59
6月	1.19	1.01	0.64	0.38	7.02	7.91	8.67	7.19	9.05	5.29	7.12
7月	1.31	0.98	0.72	0.58	5.32	6.24	6.11	6.37	8.95	3.50	6.02
8月	-0.47	0.66	0.38	0.41	3.33	4.15	3.71	4.58	7.76	1.70	4.40
9月	0.29	1.22	0.71	0.71	3.77	5.07	4.26	5.81	8.63	1.21	3.93
10月	0.56	0.67	0.56	0.56	3.69	5.25	5.32	5.19	10.20	0.60	5.39
11月	1.52	0.73	0.91	0.82	2.46	4.14	5.47	2.93	9.67	-0.88	5.63
12月	1.25	0.91	0.94	0.78	2.24	4.22	5.08	3.42	11.57	-1.72	6.05

資料來源：行政院主計處，99年12月份物價變動概況新聞稿，100年1月5日。

表4-2 消費者物價之變動

(與上年同期比較漲跌%)

類 別		權 數 (千分比)	99年12月		99年1-12月平均		
			上漲率 (%)	對總指數影響 (百分點)	上漲率 (%)	對總指數影響 (百分點)	
總 指 數		1,000.00	1.25	--	0.96	--	
基 本 分 類	1.食 物 類	260.82	2.17	0.59	0.62	0.17	
	穀類及其製品	19.72	0.61	0.01	-0.51	-0.01	
	肉類	23.08	3.87	0.10	1.94	0.05	
	水產品	16.71	8.29	0.16	6.74	0.13	
	蔬菜	24.81	1.60	0.03	1.15	0.03	
	水果	27.59	3.56	0.10	-1.70	-0.05	
	食用油	1.70	1.54	0.00	-0.01	0.00	
	2.衣 著 類	41.72	1.67	0.07	2.40	0.10	
	成衣	26.97	1.54	0.04	2.26	0.06	
	3.居 住 類	279.47	0.61	0.17	0.48	0.13	
	房租	185.40	0.35	0.06	0.03	0.01	
	家庭管理費用	14.53	0.43	0.01	0.53	0.01	
	褓姆費	4.12	0.34	0.00	2.14	0.01	
	水電燃氣	36.87	1.19	0.05	3.37	0.13	
	燃氣	9.70	3.89	0.04	11.04	0.11	
	電費	22.00	0.09	0.00	0.89	0.02	
	4.交 通 類	140.42	0.88	0.12	2.78	0.37	
	交通設備	27.57	3.15	0.08	3.40	0.08	
	油料費	32.55	2.68	0.10	10.43	0.33	
	5.醫藥保健類	47.41	1.35	0.07	0.65	0.03	
	醫療費用	33.02	-0.15	-0.01	0.52	0.02	
	藥品及保健食品	10.62	5.85	0.07	1.46	0.02	
	6.教養娛樂類	171.48	1.17	0.19	-0.05	-0.01	
	教養費用	111.25	-0.42	-0.04	-1.10	-0.12	
	娛樂費用	60.22	4.04	0.23	1.83	0.11	
	7.雜 項 類	58.68	0.64	0.04	2.74	0.16	
	商 品 性 質 分 類	1.商 品 類	437.11	1.83	0.82	1.78	0.79
		非耐久性消費品	299.12	2.46	0.78	2.57	0.81
不含食物		126.96	1.90	0.26	4.89	0.64	
半耐久性消費品		62.85	1.07	0.07	0.90	0.06	
耐久性消費品		75.14	-0.47	-0.03	-1.14	-0.08	
2.服 務 類		562.89	0.78	0.43	0.31	0.17	
家外食物		88.66	0.79	0.07	0.02	0.00	
居住服務		209.54	0.34	0.07	0.05	0.01	
交通服務		76.99	-0.69	-0.05	-0.56	-0.04	
醫藥保健服務		33.02	-0.15	-0.01	0.52	0.02	
教養娛樂服務		129.64	2.72	0.35	1.47	0.19	
雜項服務	23.83	-0.11	0.00	-0.29	-0.01		

資料來源：同表4-1。

表 5 稅課收入統計

單位：新台幣億元

稅 目	99 年 12 月	較上年 同月增減 (%)	99 年 1-12 月累計	較上年同期 增減 (%)	本年 預算數	預算 達成率 (%)
賦稅收入	1,074	5.7	16,133	5.4	16,164	99.7
一、稅課收入	1,036	5.5	15,571	5.0	15,675	99.3
1.關稅	88	12.9	890	29.3	753	118.2
2.所得稅	220	-19.6	5,880	-8.3	6,893	85.3
(1)營利事業所得稅	37	-65.1	2,842	-14.9	3,233	87.9
(2)綜合所得稅	183	9.6	3,038	-1.0	3,660	83.0
3.貨物稅	164	22.3	1,504	17.6	1,360	110.6
4.證券交易稅	111	-3.8	1,039	-1.9	1,220	85.2
5.營業稅	-4	-	2,639	18.1	2,228	118.4
6.土地稅	325	32.2	1,364	21.4	1,186	114.0
(1)地價稅	252	40.8	631	6.8	587	107.3
(2)土地增值稅	73	9.4	733	37.5	598	120.3
7.其他各稅	132	33.7	2,255	10.5	2,035	110.7
二、其他項目*	38	8.7	562	20.1	489	114.9

資料來源：財政部統計處編印，全國稅收統計快報（初步統計），100 年 1 月 11 日。

*其他項目包含自 92 年 1 月起撥入金融重建基金之金融保險業營業稅及菸酒專賣改制後課徵之健康福利捐。

表 6 利率、匯率與資本市場

年月	重貼現率 (%)	基準利款 (%)	存款利率 (%)		貨幣市場利率 (%)		新台幣兌美元 即期匯率 (新台幣元/美元)		債券成交總值 (新台幣元)	股票市場	
			一個月	一年	同業拆款	商業本票	月底	平均		股票成交總值 (新台幣元)	股價指數 (55年=100)
91年	1.625	7.10	1.48	1.86	2.046	2.03	34.753	34.575	134.40	21.87	5,226
92年	1.375	3.43	1.05	1.40	1.097	1.05	33.978	34.418	203.62	20.33	5,162
93年	1.750	3.52	1.15	1.52	1.061	0.99	31.917	33.422	206.13	23.88	6,034
94年	2.250	3.85	1.50	1.99	1.312	1.27	32.850	32.167	319.74	18.82	6,092
95年	2.750	4.12	1.71	2.20	1.552	1.54	32.596	32.534	275.83	23.90	6,842
96年	3.375	4.31	2.09	2.62	1.998	1.90	32.443	32.843	194.01	33.04	8,510
97年	2.000	4.21	0.91	1.42	2.014	1.92	32.860	31.517	135.51	26.12	7,024
98年	1.250	2.56	0.47	0.89	0.109	0.24	32.030	33.049	97.55	29.68	6,460
1月	1.500	3.91	0.41	0.92	0.233	0.44	33.801	33.330	6.82	0.85	4,475
2月	1.250	3.16	0.35	0.77	0.143	0.34	34.950	34.277	8.05	1.31	4,477
3月	1.250	3.16	0.35	0.77	0.137	0.19	33.917	34.340	9.74	2.31	4,926
4月	1.250	2.66	0.35	0.77	0.131	0.18	33.233	33.695	7.96	3.13	5,724
5月	1.250	2.64	0.35	0.77	0.097	0.16	32.650	32.907	7.70	3.46	6,586
6月	1.250	2.64	0.35	0.77	0.097	0.16	32.818	32.792	8.53	2.85	6,496
7月	1.250	2.62	0.35	0.77	0.100	0.16	32.818	32.920	8.30	3.03	6,835
8月	1.250	2.62	0.35	0.77	0.101	0.22	32.923	32.883	7.68	2.10	6,856
9月	1.250	2.62	0.35	0.77	0.100	0.24	32.200	32.588	8.70	2.64	7,321
10月	1.250	2.61	0.47	0.89	0.101	0.22	32.535	32.330	9.21	2.78	7,589
11月	1.250	2.58	0.47	0.89	0.104	0.24	32.185	32.337	7.30	2.28	7,612
12月	1.250	2.56	0.47	0.89	0.106	0.27	32.030	32.279	7.55	2.95	7,837
99年	1.625	2.676	0.67	0.89	0.185	0.38	30.368	31.642	106.32	28.22	7,950
1月	1.250	2.56	0.47	0.89	0.108	0.30	31.990	31.896	8.81	2.98	8,099
2月	1.250	2.56	0.47	0.89	0.104	0.27	32.085	32.094	4.92	1.31	7,432
3月	1.250	2.56	0.47	0.89	0.130	0.33	31.819	31.877	9.15	2.33	7,775
4月	1.250	2.57	0.47	0.89	0.164	0.35	31.418	31.519	9.36	2.57	8,052
5月	1.250	2.57	0.47	0.89	0.174	0.33	32.225	31.962	10.07	1.99	7,526
6月	1.375	2.57	0.58	1.02	0.183	0.35	32.278	32.307	9.04	1.67	7,383
7月	1.375	2.59	0.58	1.02	0.196	0.39	32.050	32.173	10.07	2.24	7,639
8月	1.375	2.63	0.58	1.02	0.203	0.39	32.102	31.948	10.50	2.73	7,884
9月	1.375	2.63	0.58	1.02	0.210	0.42	31.330	31.778	8.45	2.63	8,040
10月	1.500	2.65	0.67	1.13	0.226	0.45	30.782	30.960	8.68	2.39	8,210
11月	1.500	2.67	0.67	1.13	0.231	0.46	30.850	30.706	9.00	2.32	8,350
12月	1.625	2.68	0.67	1.13	0.239	0.49	30.368	30.549	8.25	3.07	8,777

註：基準利率、存款利率 97 年 10 月以前為台灣銀行、合作金庫、第一銀行、華南銀行及彰化銀行五大銀行平均利率，97 年 11 月以後彰化銀行改為台灣土地銀行。基準利率於 91 年年底以前之時間數列係指基本放款利率；商業本票利率為次級市場 31 至 90 天期利率；貨幣市場利率為年或月平均，其餘利率皆為年底或月底利率；股價指數為年平均或月平均數。

資料來源：中央銀行，中華民國台灣地區金融統計月報。

表 7 就 業 市 場 指 標

單 位	15歲以 上人口	勞動力 人 數	勞動力 參與率	就 業 人 數	農 業	工 業			服 務 業	失 業 人 數	失 業 率	製 造 業		
						總計	製 造	營 造				受僱員 工薪資	勞 動 生 產 力	單 位 勞 動 成 本
	萬	人	%	萬 人							%	元/月	95年=100	
87年	1,644.8	954.6	58.04	928.9	82.2	352.3	261.1	86.5	494.4	25.7	2.69	36,546	71.03	103.51
88年	1,668.7	966.8	57.93	938.5	77.4	349.2	260.3	84.3	511.8	28.3	2.92	37,738	69.87	119.12
89年	1,696.3	978.4	57.68	949.1	73.8	353.4	265.5	83.2	522.0	29.3	2.99	38,914	73.97	116.32
90年	1,717.9	983.2	57.23	938.3	70.6	337.7	258.7	74.6	529.9	45.0	4.57	38,412	76.15	120.42
91年	1,738.7	996.9	57.34	945.4	70.9	333.2	256.3	72.5	541.3	51.5	5.17	38,435	82.67	109.16
92年	1,757.2	1,007.6	57.34	957.3	69.6	333.4	259.0	70.2	554.3	50.3	4.99	39,549	88.24	104.88
93年	1,776.0	1,024.0	57.66	978.6	64.2	344.6	267.1	73.2	569.8	45.4	4.44	40,657	92.45	101.69
94年	1,794.9	1,037.1	57.78	994.2	59.0	361.9	273.2	79.1	573.3	42.8	4.13	41,858	97.18	101.83
95年	1,816.6	1,052.2	57.92	1,011.1	55.4	370.0	277.7	82.9	585.7	41.1	3.91	42,393	100.00	100.00
96年	1,839.2	1,071.3	58.25	1,029.4	54.3	378.8	284.2	84.6	596.2	41.9	3.91	43,169	107.12	95.06
97年	1,862.3	1,085.3	58.28	1,040.3	53.5	383.2	288.6	84.2	603.6	45.0	4.14	43,105	106.02	97.31
98年	1,885.5	1,091.7	57.90	1,027.9	54.3	368.4	279.0	78.8	605.1	63.9	5.85	39,152	106.62	90.55
10月	1,892.1	1,096.3	57.94	1,031.0	55.3	368.0	280.1	77.6	607.7	65.3	5.96	37,399	114.13	75.99
11月	1,894.0	1,101.4	58.15	1,036.9	55.0	367.5	279.5	77.4	614.4	64.5	5.86	36,732	115.86	75.31
12月	1,895.9	1,101.6	58.11	1,038.4	55.2	368.3	279.7	77.8	614.9	63.2	5.74	40,931	113.25	80.79
99年	1,906.2	1,107.0	58.07	1,049.3	55.0	376.9	286.1	79.7	617.4	57.7	5.21	42,455*	124.10*	80.47*
1月	1,897.6	1,101.4	58.04	1,038.8	54.6	369.1	279.8	78.4	615.1	62.6	5.68	54,491	118.60	109.84
2月	1,899.2	1,100.7	57.96	1,037.3	55.0	368.4	279.5	77.8	614.0	63.4	5.76	63,142	129.24	148.63
3月	1,900.7	1,100.8	57.92	1,038.4	55.3	369.1	280.0	78.1	614.0	62.4	5.67	37,873	116.27	71.43
4月	1,902.1	1,100.7	57.87	1,041.4	55.2	372.5	282.5	79.2	613.6	59.3	5.39	37,883	123.60	71.18
5月	1,903.7	1,102.6	57.92	1,045.9	55.4	376.3	285.1	80.0	614.2	56.7	5.14	38,125	125.61	70.18
6月	1,905.2	1,105.3	58.02	1,048.3	55.1	377.7	286.3	80.3	615.5	57.0	5.16	40,188	126.51	73.53
7月	1,906.9	1,111.6	58.29	1,053.8	54.8	379.0	288.1	80.0	619.9	57.8	5.20	40,367	123.83	73.05
8月	1,908.5	1,114.6	58.40	1,057.0	54.4	381.5	290.4	79.8	621.1	57.6	5.17	39,261	124.66	71.42
9月	1,910.0	1,109.1	58.07	1,053.1	54.7	381.4	290.6	79.6	617.0	56.0	5.05	40,277	124.68	76.33
10月	1,911.8	1,110.6	58.09	1,056.0	55.1	381.3	290.2	80.1	619.5	54.6	4.92	38,547	126.12	71.28
11月	1,913.6	1,113.2	58.17	1,060.5	55.3	383.2	290.7	81.2	622.0	52.7	4.73	37,813	127.23	67.91
12月	1,915.3	1,113.3	58.13	1,061.3	55.1	383.8	290.1	82.1	622.5	52.0	4.67	-	-	-
本月較上月 增減%	0.09	0.01	-0.04**	0.08	-0.41	0.14	-0.20	1.12	0.08	-1.32	-0.06**	-1.90	0.88	-4.73
本月較上年 同月增減%	1.03	1.06	0.02**	2.21	-0.20	4.19	3.73	5.47	1.24	-17.74	-1.07**	2.94	9.81	-9.83
本年累計較上 年同期增減%	1.10	1.40	0.17**	2.09	1.33	2.30	2.54	1.18	2.02	-9.66	-0.64**	8.89	17.15	-12.17

註：*為99年1-11月資料；**表增減百分點。

資料來源：行政院主計處編印，就業與薪資統計速報，民國100年1月24日。

Taiwan's Economic Situation

Summary

Taiwan's economy experienced a strong recovery in 2010. Exports and imports rebounded by 34.8% and 44.2% respectively. Export orders were up 8.33% and industrial production rised 26.4% year on year, while the unemployment rate averaged 5.21%. The consumer price index (CPI) increased 0.96%. On the financial side, the monetary aggregate, M2, grew by 4.59%, while the average stock price index stood at 7,950 points. Overall, GDP is provisionally estimated to have swollen by 9.98% in 2010. However, the economy rebounded moderately in the 4th quarter, with the monitoring indicators ending the year flashing "yellow-red" in December.

Next year the government will work actively to bolster domestic economic growth momentum and improve the investment environment, particularly in respect of heightening incentives for private investment and attracting investment of private capital in public works. At the same time, the government will step up its efforts to promote the implementation of the i-Taiwan 12 Projects and the development of six major rising industries, ten key service industries, and four main emerging intelligent industries, to achieve the most advantageous reshaping of Taiwan's industrial structure, and will carry out an array of employment-promotion measures, with a view to endowing Taiwan with a vigorous and sustainable new economy.

% change on previous year	Historical Data				Current Data (2010)				
	2006	2007	2008	2009	Sep.	Oct.	Nov.	Dec	Jan-Dec
GDP	4.80	5.70	0.12	-1.93	-	-	4.70	--	-
CPI	0.60	1.80	3.53	-0.87	0.28	0.56	1.53	1.25	0.96
Unemployment Rate	3.91	3.91	4.14	5.85	5.05	4.92	4.73	4.67	5.21
Export	12.9	10.1	3.6	-20.3	17.5	21.9	21.8	19.1	34.8
Import	11.0	8.2	9.7	-27.5	25.0	27.9	33.8	21.4	44.2
Export Orders	16.7	15.5	1.7	-8.33	16.7	12.3	14.3	15.27	26.14
Industrial Production	4.7	7.8	-1.8	-8.7	12.2	14.5	19.2	18.2	26.4
Monetary Aggregate (M2)	6.2	4.3	2.7	7.2	4.7	4.8	5.2	5.14	4.59
Stock Market**	6,842	8,510	7,024	6,460	8,040	8,210	8,350	8,777	7,950

Note: * The DGBAS forecasts that Taiwan's real GDP will grow 9.98% in 2010.

** Stock index (monthly average).

Sources: The Central Bank of China (CBC), Directorate-General of Budget, Accounting and Statistics (DGBAS), Ministry of Economic Affairs (MOEA), and Ministry of Finance (MOF).