

當前經濟情勢

(98年11月)

Taiwan's Economic Situation

(Nov. 2009)

行政院經濟建設委員會

中華民國99年1月4日

Council for Economic Planning and Development

Executive Yuan

January 4, 2010

目 錄

壹、當前經濟情勢概述.....	1
貳、國際經濟.....	5
一、經濟成長.....	5
二、國際景氣.....	7
三、全球股市.....	9
四、國際能源及商品價格.....	10
五、主要國家失業率.....	13
六、東亞國家出口.....	14
參、國內經濟.....	15
一、工業生產.....	15
二、對外貿易.....	18
三、物 價.....	21
四、稅課收入.....	23
五、金 融.....	24
六、就業與薪資.....	25
【附表】	28-42
Taiwan's Economic Situation Summary	43

壹、當前經濟情勢概述

依據環球透視機構(GI)最新預測，全球經濟衰退自2009年第3季開始已明顯減緩，預計第4季可望轉為正成長0.3%，顯示全球經濟已自衰退中開始復甦，惟經濟復甦仍顯疲弱，且經濟復甦能否持續，不確定因素仍多，是當前各國經濟發展所面臨的挑戰。依據GI預測，2009年全球經濟成長率為-2.0%，2010年將轉為正成長2.8%，到2011年才能接近2005年3.5%的成長水準。

在全球景氣復甦之期待下，中國大陸等新興國家景氣復甦力道增加，加上全球企業進行存貨回補，東亞國家出口回增，今年11月台灣、韓國、新加坡及日本出口分別轉為正成長19.4%、18.8%、13.4%及1.7%，另中國大陸出口減幅亦降至1.2%。

2009年下半年以來，隨著主要國家景氣回溫，提振投資人信心，全球主要股市呈現上揚趨勢。雖於11月下旬爆發杜拜世界公司債務違約事件，影響全球主要股市重挫，但事後已止跌回穩，目前多數股市之股價已回到2008年雷曼兄弟破產事件以前的水準。另，國際油價於2009年10月21日創下1年來高點後，亦由於杜拜世界公司倒債危機、希臘及西班牙主權信評被調降等因素，油價一度跌破70美元/桶關卡，之後因調高2010年原油需求預測，致使國際油價止跌回升。

就業市場方面，OECD國家10月失業率為8.8%，歐元區10月失業率達9.8%，美國11月失業率雖較上月改善，惟仍達10.0%，顯示歐美國家勞動市場情勢仍未改善。

國內經濟方面，受去年比較基期較低影響，11月出口、進口貿易雙雙轉為正成長、工業生產連續3個月正成長，景氣燈號由綠燈轉呈黃紅燈；貨幣總計數M1B大幅成長，股市價升量縮，新台幣對美元匯價較上月微貶；失業率連續3個月下降，顯示國內景氣回穩。

一、工業生產續成長

11月工業生產較去年同期增加31.5%，為連續第3個月成長，主因全球景氣回溫，帶動半導體、電路板及面板等產業需求增加，及消費性電子終端產品買氣增加，加以比較基期較低等因素所致；若較上月則減少1.2%（經季節調整後增加6.5%）。11月製造業四大行業之資訊電子工業、金屬機械業、化學工業、民生工業均較去年同期增加，尤其以資訊電子工業成長51.1%最多。11月製造業生產量動向指數為49.9%^註，顯示廠商預期12月產量將較11月微微下滑。

二、貿易成長

11月我國對外貿易出、進口均轉為正成長，且呈二位數成長，對外貿易明顯好轉。其中出口200.2億美元，為13個月來新高，較去年同月增加19.4%；進口179.0億美元，為14個月來新高，較去年同月亦增加17.9%。出、進口相抵，11月貿易出超21.1億美元。

三、WPI轉呈上升，惟CPI續下跌

11月消費者物價指數(CPI)較去年同月下跌1.59%，主要係蔬菜、水果及家外食物等食物類價格走跌，加以機票、國外旅遊團費受景氣不佳及H1N1疫情影響，價格滑落，惟油品價格則隨國際油價逐步走揚等交互影響所致；扣除蔬果、水產及能源之核心物價，跌幅由10月-0.87%略縮至-0.84%。另11月甲類生活物價指數較上月跌1.96%；乙類亦跌1.43%；丙類亦跌1.58%。

11月躉售物價指數(WPI)較去年同月上漲0.84%，為97年11月以來首次上漲，主要受化學材料、原油、石油及煤製品等行情走高影響，及煤、鐵礦砂等其他礦產品價格下滑交互影響所致。

四、稅課收入增加

^註製造業生產量動向指數係（預期下月增產比率+預期下月生產持平比率×0.5）×100，這項指數只要超過50即表示下個月的產量預期將增加。

11月稅課收入1,407億元，較去年同月增加9.8%或125億元，主要稅目中除所得稅仍呈減少外，貨物稅、營業稅及證券交易稅等均呈增加所致。其中，受景氣好轉影響，貨物稅及營業稅分別增加84.6%及4.9%；因交易額增加，證券交易稅及土地增值稅亦分別增加112.0%與63.4%。

五、金融情勢穩定

11月日平均貨幣總計數M1B年增率為28.6%，較上月增加2.9個百分點，主要因銀行定期性存款陸續流向活期性存款所致；M2年增率則受上年比較基期較高影響，而下降為6.6%，較上月減少0.7個百分點。

11月新台幣對美元平均匯率32.34元，較上月微幅貶值0.02%，續較去年同月升值2.41%。12月後，因黃金、原油及原物料等價格走跌，加上美元轉強，美元指數創4個月以來新高，新台幣兌美元匯價大體上回貶到32.4元附近。

11月台股先升震盪走高後回檔，全月平均加權股價指數為7,612點，較上月漲23點，總成交值2兆2,840億元，較上月大幅減少4,950億元或17.8%，日平均成交值縮至1,088億元。12月以來，美國部分經濟指標轉佳，美股走揚，加上哥本哈根氣候會議，相關題裁發酵，國內又值縣市長選舉行情拉抬，台股大致震盪向上；第四次江陳會順利進行，在外資買超下，集中市場平均加權股價指數站上7,900點關卡。12月28日甚衝破8,000點，以8,057點收盤。

六、勞動情勢續呈緩和

11月就業人數為1,036.9萬人，較上月增加5.9萬人或0.6%，如與上年同月比較，就業人數雖減少4.1萬或0.4%，惟減幅已逐月縮小。11月失業人數為65.4萬人，較上月減少8千人或1.2%，其中因工作場所業務緊縮或歇業而失業者減少8千人最多，且已連續5個

月減少；惟與上年同月比較，失業人數仍增加13.8萬人或27.3%，主因工作場所業務緊縮或歇業的非自願性失業人數大幅增加12萬6千人所致。11月失業率為5.86%，較上月下降0.10個百分點，已連續3個月下降，但較上年同月仍上升1.22個百分點；經季節調整後失業率為5.98%，較上月下降0.06個百分點，勞動市場情勢仍不容樂觀。

10月工業及服務業受僱員工每人每月平均薪資為4萬156元(其中經常性薪資為3萬6,143元)，較上年同月增加1.4%(減少1.1%)；惟因同期間消費者物價下降1.8%，致實質平均薪資(實質經常性薪資)增加3.3%(0.8%)。

全球經濟衰退已結束，正朝向復甦之路邁進，惟復甦能否持續仍有不確定因素。而美國及歐元區失業率仍偏高，近期國際原油及農工原料價格高檔震盪，後續發展須密切關注。

11月國內各項經濟指標皆持續好轉，對外貿易、工業生產及商業營業額年增率受去年同月基期偏低影響，大幅擴增，惟水準值多仍未達金融海嘯前規模；景氣燈號轉為黃紅燈；12月消費者信心指數上揚。失業率雖連續3個月下降，但仍偏高，加以青年失業率偏高及長期失業人數續增，須審慎因應。

近期國內各研究機構對2010年台灣經濟成長率預測值皆高於主計處預估，CPI上漲率在1%上下。展望未來，政府將廣續推動六大新興產業，全面促進民間投資，發展服務業創造內需，厚植經濟成長潛力，並創造就業機會，達成國家建設計畫目標。

貳、國際經濟

一、經濟成長

國際貨幣基金(IMF)及環球透視機構(GI)表示，全球經濟衰退已結束，正開始邁向復甦之路，惟經濟復甦疲弱，且能否持續復甦仍有很多不確定因素，包括：先進國家經濟表現顯得脆弱，仍需振興經濟政策的支持；金融部門雖有改善，但尚未回到正常水準；歐美國家失業率仍高、各國財政赤字攀高等。依據GI最新預測，2009年第3季全球經濟衰退已明顯減緩，第4季將可望轉為正成長0.3%，預估2009年全球經濟成長率為-2.0%，2010年將轉為正成長2.8%。

(一)美國

—2009年第2季經濟成長率(折年率)為-0.7%，第3季轉為正成長2.8%，係連續4季負成長後首次的正成長。美國12月密西根大學消費者信心指數上升至73.4，11月工業生產指數亦升至99.4。在全球貿易活動逐漸擺脫金融海嘯之際，美國2009年第3季經常帳赤字升至1,080億美元，較上季增加10.3%，顯示美國外需超過出口貿易的增長，也表明美國經濟正走出衰退。美國11月失業率雖由10月10.2%降至10%，但失業問題仍然嚴重，因此，歐巴馬總統日前提出利用紓困銀行業的「問題資產救助計畫」(TARP)資金中的2,000億美元，來協助中小企業增聘人手、加強基礎建設與綠色就業，以及對改善居家節能的民眾給予現金補貼，相關議案已於12月16日獲眾議院表決通過。整體而言，GI預估2009年美國經濟成長率為-2.5%，2010年將轉為正成長2.2%。

(二)歐元區

—自2008年第2季以來，歐元區經濟經歷5季衰退後(與上季比)，於2009年第3季恢復正成長0.4%，其中，德國、法國、葡萄牙均已連續第2季成長；義大利、荷蘭、奧地利於第3季加入復甦行列，惟西班牙與希臘仍處於衰退中。該區各國採行寬鬆

的貨幣與財政措施以提振經濟，若干國家同時採行購車優惠措施以刺激民間消費。歐元區10月份消費者與企業信心指數持續上揚，製造業採購經理人指數更出現2008年5月以來，首次超越50，代表製造業回春的訊息。惟目前仍有影響經濟復甦的負面因素，包括：金融危機的後續問題、信用緊縮、高失業、強勁歐元及財政赤字升高等問題。整體而言，GI預估2009年該區域經濟成長率為-3.9%，2010年轉為正成長0.9%。

(三)日本

—內閣府2009年12月9日公布2009年第3季經濟成長率為1.3%(折年率)，遠低於11月公布的初估值4.8%，主要是設備投資大幅下滑所致。隨美國及全球需求復甦，10月工業生產較9月增加0.5%，為連續第8個月擴張；10月份失業率降為5.1%，已連續3個月改善。但在通縮和日圓升值的威脅下，為防止景氣第二次衰退，日本政府與央行在2009年12月1日同時宣布採行擴張性的財政及金融政策，將辦理2009年第2次追加預算，金額高達7.2兆日圓，並重啟量化寬鬆之貨幣政策，以0.1%的固定利率，為金融體系提供為期3個月、總額10兆日圓的貸款。GI預估2009年日本經濟成長率為-5.4%，2010年將轉為正成長0.8%。

(四)亞太地區(日本除外)

—自2008年9月全球金融危機爆發以來，亞太地區出口嚴重受到外部需求減少的衝擊，多數出口國家的經濟活動轉趨蕭條，經濟成長率呈現逐季下降趨勢，惟自2009年第2季起經濟成長幅度逐漸擴大。展望未來，伴隨已開發國家景氣逐漸回溫，亞太地區經濟將呈現V型復甦態勢。GI預估2009年該區域經濟成長率為4.7%，2010年將達7.2%。

(五)中國大陸

—2009年前3季經濟成長率為7.7%，其中，第3季經濟成長率

為 8.9%，較上半年的 7.1% 上升 1.8 個百分點。11 月進、出口成長率分別為 26.7%、-1.2%，受 2008 年金融風暴基期水準驟降影響，進、出口成長率皆較前月大幅提升，但水準值較上月好轉有限。在擴大內需政策帶動下，1-11 月投資大幅成長 32.1%，消費成長尚可。消費者物價方面，1-11 月下跌 0.9%，預估全年消費者物價將下跌 0.8%。整體而言，GI 預估 2009 年中國大陸經濟成長率為 8.6%，2010 年將達 9.8%。

全球主要地區及國家經濟成長預測

單位：%

	2008 年	2009 年	2010 年
全球	1.9	-2.0	2.8
美國	0.4	-2.5	2.2
歐元區	0.5	-3.9	0.9
日本	-1.2	-5.4	0.8
亞太地區(日本除外)	5.7	4.7	7.2
中國大陸	9.0	8.6	9.8

資料來源：Global Insight Inc, World Overview, 2009 年 12 月 14 日。

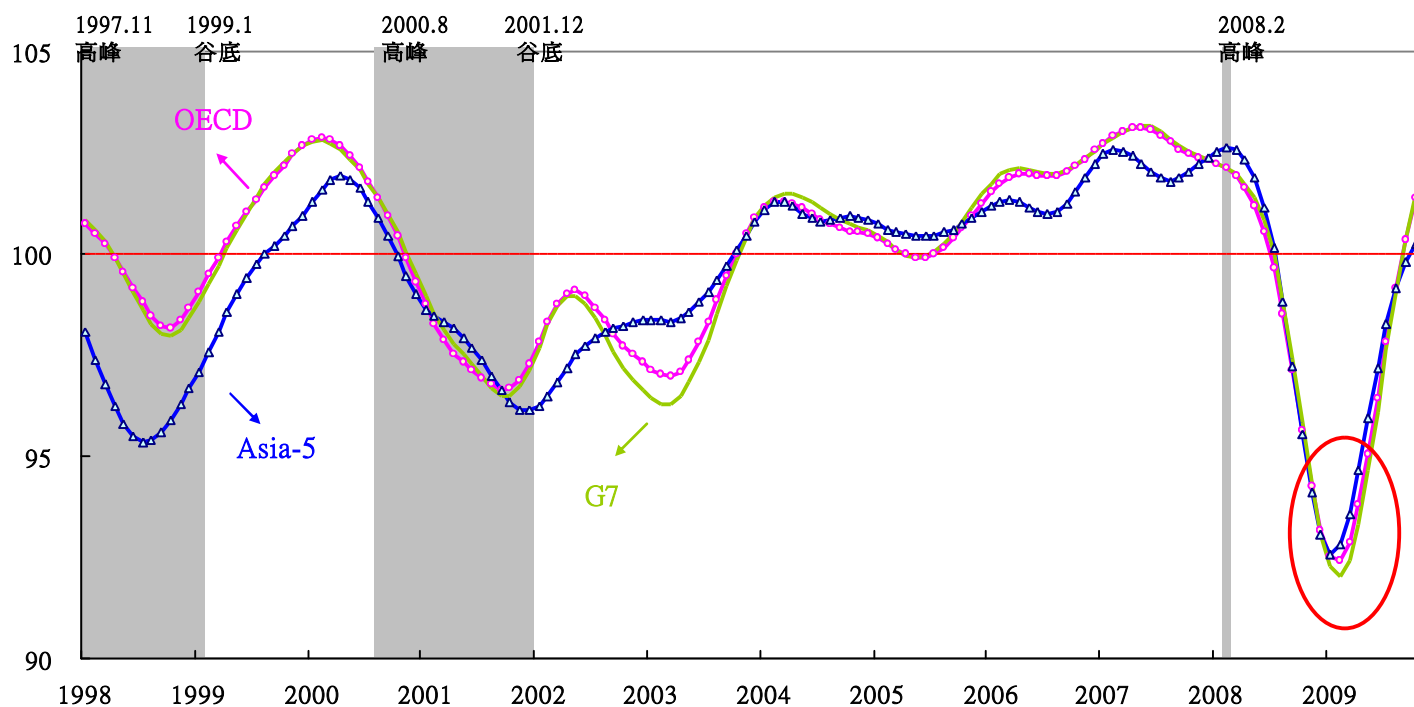
二、國際景氣

今(2009)年10月OECD地區、G7領先指標已經連續8個月上升，亞洲5國(中國大陸、印度、印尼、日本及韓國)領先指標亦連續9個月上揚，景氣復甦訊號更為明顯。OECD指出主要經濟體均呈復甦，歐元區將可能進入擴張階段。

(一)美國

—美國經濟諮商理事會(The Conference Board)公布的景氣領先指標指出：2009年11月美國景氣領先指標綜合指數為104.9，較上月增加0.9%，已連續8個月上升；同時指標為100.1，較上月轉升0.2%。該會經濟學家表示：11月就業面指數首次於同時指標未呈負貢獻，加以金融面及房市漸呈改善，領先指標指數已略高於最近一次的高峰(2007年7月)，2010年經濟將可望將緩慢改善。

1998年來G7、OECD及亞洲主要5國領先指標走勢圖



資料來源：OECD Composite Leading Indicators, December 11, 2009

註：(1)亞洲主要5國(ASIA5)為中國大陸、印度、印尼、日本及韓國；G7為加拿大、法國、日本、德國、義大利、英國、美國。

(2)陰影區為OECD認定之OECD地區景氣循環收縮期，2008年2月高峰為初步認定。

- 11月景氣領先指標10個組成項目中，有6個項目呈正面影響，大小依序為：10年期國庫券殖利率與聯邦基金利率之利差、每週平均初次申請失業給付件數、製造業每週平均工時、建築許可件數、股價指數及實質貨幣供給。

(二)歐洲

- 依據OECD公布的領先指標指出：2009年10月歐元區領先指標為103.7，較上月上升1.3點，連續9個月上升，並連續3個月超越長期趨勢平均(100)。
- 就歐洲4大經濟體10月領先指標與上月比較，均呈上揚，初判將可能進入擴張階段。其中，德國上升1.6點，英國上升1.3點，法國上升1.2點，義大利上升1.1點。

(三)日本

- 依據日本內閣府公布2009年10月景氣動向指出：領先指標綜合指數為89.4，較上月上升1.9點，連續8個月上升；同時指標

為94.3，較上月增加1.1點，連續7個月上揚。內閣府表示當前日本景氣，已開始改善。

—10月景氣領先指標12個組成項目中(本月製造業投資氣候指數未納入計算)，8個項目呈正面影響：工業生產財存貨率指數、新求才人數(不含畢業生)、新建住宅開工樓地板總面積、耐久消費財銷售指數、消費者信心指數、日本經濟新聞商品(42種)指數、長短期利差、以及東京證交所股價指數。

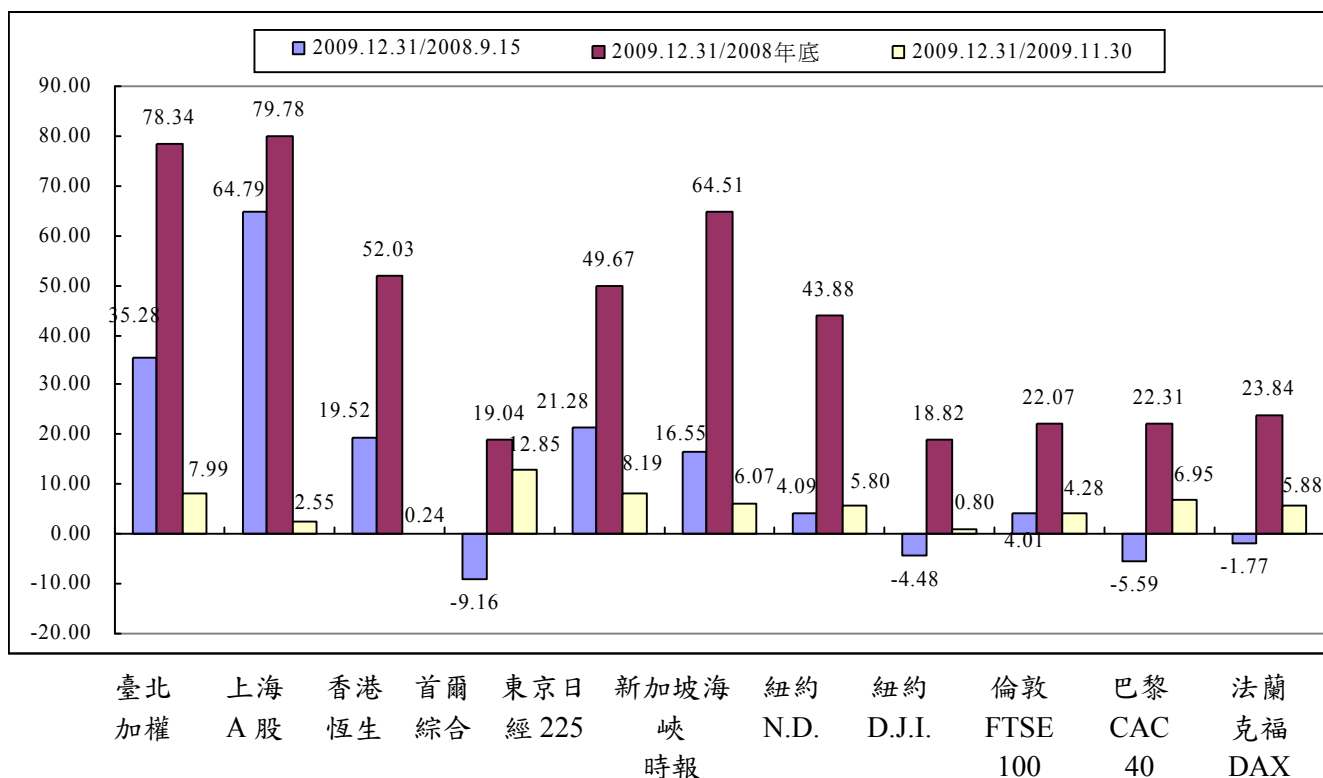
總結而言，OECD、美國、歐元區及包括日本等亞洲主要國家，景氣領先指標持續上揚，部分地區同時指標亦轉升，各主要景氣指標發布機構均表示景氣已明顯改善。

三、全球股市

2009年下半年以來，在各國政府振興經濟政策的激勵下，提振投資人信心，使全球股市逐漸回溫。尤其歐美大部分企業2009年第3季財報優於預期、美國經濟數據普遍改善，以及G20各國承諾繼續維持刺激經濟政策，有助於股市持續上揚，除東京日經225、紐約道瓊、巴黎券商及德國法蘭克福股市外，其餘主要股市已回復至雷曼兄弟破產事件前的水準。若與2008年年底相較，全球股市累計漲幅均超過14%，且大部分股市漲幅都超過20%，漲幅前三位依序為：上海A股指數70.8%，台北加權股價指數68.9%，新加坡海峽時報指數59.1%。由於全球經濟復甦的腳步尚未穩定，全球金融市場結構仍很脆弱，短期內全球股市仍可能面臨震盪回檔格局。以2009年11月25日所爆發的杜拜世界公司債務違約問題為例，全球主要股市應聲倒地，事後雖然止跌回穩，惟熱錢追逐高風險資產將使資產泡沫化勢必成為影響未來全球股市走勢的另一個隱憂。

近期全球主要股價指數變動情形

單位：%



註：東京日經、首爾綜合及法蘭克福DAX股市12月31日休市，為12月30日資料。

四、國際能源及商品價格

(一) 國際油價

1. 近期國際油價走勢

國際油價2009年10月21日收盤價為81.37美元/桶，漲至1年來高點，之後由於杜拜倒債危機、希臘及西班牙主權信評相繼被調降，歐洲主權債務危機升高，國際美元反彈，導致油價一度跌破70美元/桶關卡。後因國際能源總署(IEA)及石油輸出國組織(OPEC)雙雙調高2010年原油需求預測，國際油價止跌回升。

2. 原因

一利多因素：因美國成屋銷售優於預期，重燃市場對經濟復甦恢復信心，股票和商品市場應聲反彈，進而推升油價上漲；美國2009年11月企業接單增加，意外帶動企業活動加速上升，使得11月採購經理人指數由10月的54.2上升至56.1，達到2008年8月以來最高水準，削弱美元的避險魅力，帶動油價止跌反彈；國際能源總署

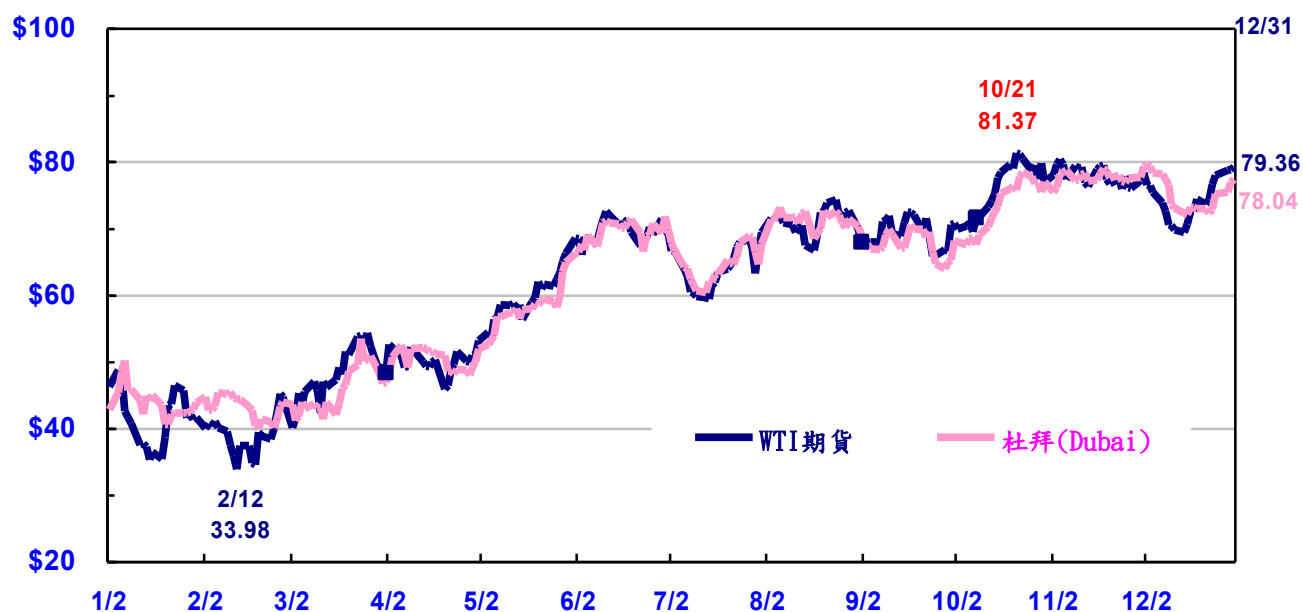
(IEA)及石油輸出國組織(OPEC)雙雙調高明年原油需求預測。

—**利空因素**：因負債590億美元的國營事業杜拜世界公司尋求展延償債期限，市場擔憂引發第二次金融風暴，導致美元升值並促使投資人出脫商品，進而拖累油價下挫；此外，由於美國能源總署(EIA)公布原油和汽油庫存雙雙上升，且增幅均超出預期，顯示市場需求疲弱，導致油價應聲下跌。

國際原油價格

(2009/01/01~2009/12/31)

單位:美元/桶



資料來源：1. <http://markets.ft.com/> 2. <http://www.petronet.co.kr/>

3. **未來展望**：路透社 12 月 18 日公布各國際專業機構對原油均價預測值，2010 年原油均價落於 60.6~92.5 美元/桶，平均數為 76.4 美元/桶，較 2009 年原油均價平均數 63.1 美元/桶為高。

各機構對國際原油均價預測值

單位：美元/桶

數值 \ 期間	2009 年		2010 年	
		Q4		Q1
中位數	61.9	75.2	78.0	73.0
平均數	63.1	74.9	76.4	73.7
最高價	92.0	80.0	92.5	85.0
最低價	55.0	69.0	60.6	62.0
預測機構家數	26	25	27	25

資料來源：Thomson Reuters, Dec.18, 2009(每月月底公布)

(二) 國際金價

國際金價2009年12月3日以1,218美元/盎司作收，創下歷史天價；之後因美元升值，替代資產需求不再，金價下挫，12月31日以1,096美元/盎司作收。國際金價若從2009年年初迄今漲幅29%，惟若從最低至最高點之漲幅為51%，其主要原因為各國央行原多以美元為外匯儲備，惟因美元走弱及國際金價漲勢不止的情況下，各國央行為減少資產損失，大舉搶購黃金。

黃金價格 (2009/1/2~2009/12/31)

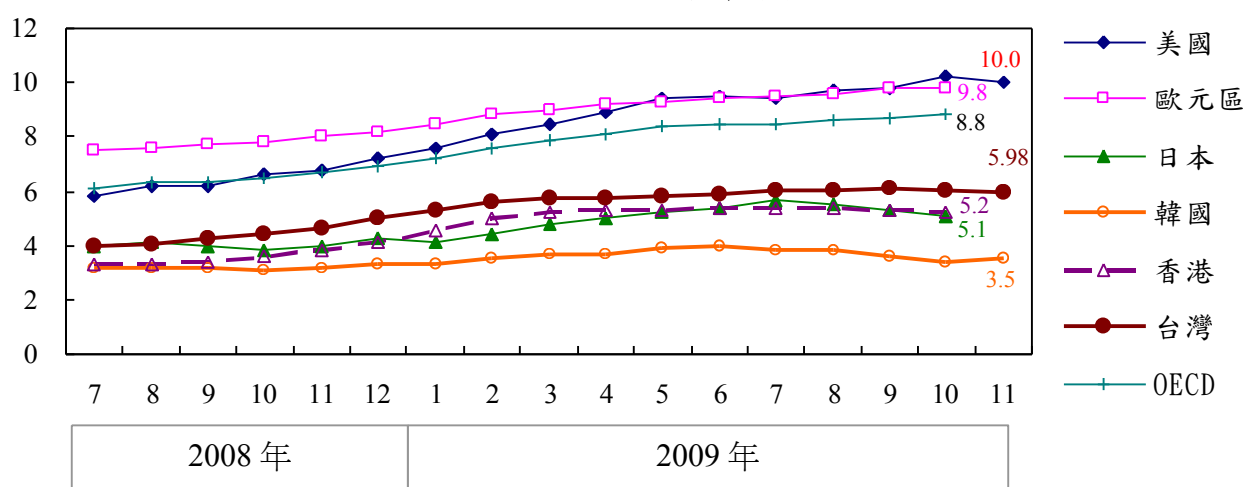


資料來源：<http://www.futuresource.com>

五、主要國家失業率

- OECD國家2009年10月失業率為8.8%，較上月上升0.1個百分點，其中失業率最高的前三個國家依序為：西班牙19.3%、愛爾蘭12.8%及斯洛伐克12.2%。
- 美國11月失業率為10.0%，較10月10.2%下降0.2個百分點。非農就業人數減少11,000人，相較於前3個月平均減少135,000人，減幅已大幅趨緩，其中營建、製造及資訊業就業量依然下降，而服務及醫療保健業就業量則上升。
- 歐元區10月失業率為9.8%，與上月數據相同，失業人數為1,556.7萬人，較上月增加13.4萬人；歐盟10月失業率為9.3%，較上月增加0.1個百分點，失業人數為2,251萬人，較上月增加25.8萬人。
- 美、歐以外主要國家失業率，大都呈現下降態勢。日本10月失業率為5.1%，較上月下降0.2個百分點；香港8-10月失業率為5.2%，較上月下降0.1個百分點；台灣11月失業率為5.98%，較上月下降0.06個百分點；惟韓國11月失業率為3.5%，較上月上升0.1個百分點。

主要國家及地區失業率(%)

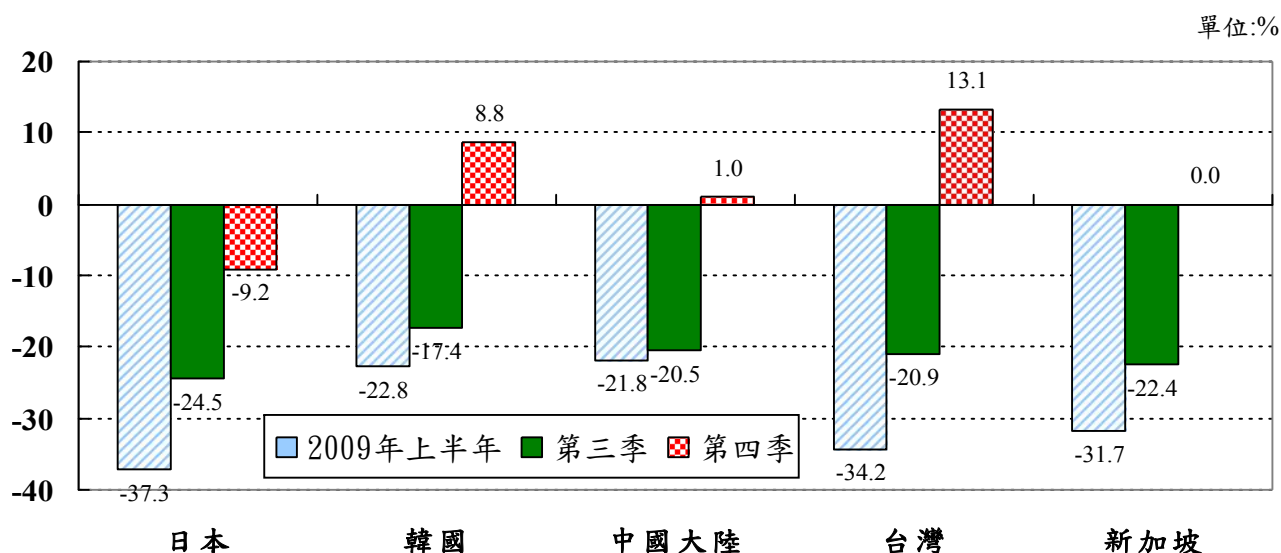


註：香港失業率數據為當月及前2個月之平均值。

六、東亞國家出口

受惠於中國大陸等新興經濟體景氣復甦力道增加，加以全球企業進行存貨回補，東亞國家出口已出現止跌回增現象。今年第3季出口減幅較上半年均明顯縮小，至2009年10月台灣、韓國及新加坡出口減幅均降至個位數，11月台灣、韓國、新加坡及日本出口分別轉為正成長19.4%、18.8%、13.4%及1.7%，另中國大陸出口減幅亦降至1.2%。根據GI最新預測，2009年第4季台灣、韓國及中國大陸出口值均可轉為正成長。以台灣成長13.1%為最高。

東亞主要國家出口成長率



註:第四季資料係 Global Insight 2009 年 12 月 14 日預測值。

資料來源：經建會國際經濟情勢雙週報。

參、國內經濟

一、工業生產

11 月工業生產較上月減少 1.2% (經季節調整後增加 6.5%)，惟因去年同期比較基數偏低，年增率增加 31.5%。在全球景氣緩步回溫，帶動外貿、國內消費及投資同步回升下，占權重 9 成 3 的製造業增加 34.4%，電力及燃氣供應業亦增加 5.5%，其餘礦業及土石採取業、用水供應業、建築工程業則分別減少 9.2%、1.5%、24.5%。至於製造業生產量動向指數 11 月為 49.9%^註，顯示廠商預期 12 月產量將較 11 月微微下滑。

(一) 11 月製造業生產變動

與去年同月比較，11 月製造業四大行業中資訊電子工業、金屬機械業、化學工業、民生工業均呈增加，共通主因之一即為比較基期明顯偏低，其中資訊電子工業大幅成長 51.1%。各行業生產變動幅度及個別原因如次：

1. 資訊電子工業增加 51.1%，為影響製造業及工業生產表現之主要業別，各中分類行業均呈增產。

— 電子零組件業增加 61.0%，主因為：①中國大陸農曆年前鋪貨需求；②歐美消費市場逐漸復甦，帶動半導體、電路板及面板等產業需求續強勁。

— 電腦、電子產品及光學製品業增加 28.9%，主因：全球經濟回溫趨穩，消費性電子終端產品買氣增加所致。

^註製造業生產量動向指數係(預期下月增產比率+預期下月生產持平比率×0.5)×100，這項指數只要超過 50 即表示下個月的產量預期將增加。

2. 化學工業增加35.4%，各中分類行業僅有印刷及資料儲存媒體複製業，石油及煤製品業二業別減產外，其餘均增產。
 - 化學材料業大幅增產63.5%，主因為：①新興市場經濟成長續強，中東與大陸新增產能投產未如預期；②去年同期上游煉油廠延長歲修，下游塑化業者同步停機檢修減產，比較基數偏低所致。
3. 金屬機械工業增加20.0%，各中分類行業之機械設備業、其他運輸工具業減產，其餘均增產。
 - 基本金屬業增加33.6%，主因為近期鋼品市場回溫，下游廠商買盤力道強，激勵多項鋼品增產。
 - 汽車及其零件業增加71.7%，主因為：①受到貨物稅減徵措施年底即將到期，業者陸續發表全新或小改款車型，大幅提升購車意願。
 - 機械設備業減少2.3%，為近17個月來最低減幅，主因為：①電子產業景氣復甦明朗化；②中國大陸擴大內需政策奧援下，帶動工具機、電子半導體生產設備及零組件等接單暢旺。
4. 民生工業增加5%，各中分類行業，其中菸草業、成衣服飾業及木竹製品業三業減產，其餘均增產。
 - 食品業增產2%，主因為：原物料價格相對回穩，帶動麵粉、黃豆油、其他食用油、醬油、砂糖及黃豆粉餅產量明顯增加，彌補了糖果、餅乾及速食麵等需求減緩的不利因素。
 - 紡織業增產13.3%，主因為原油續漲及汽車生產大幅成長下，帶動人纖產品、安全帶織品等明顯增產。

(二)1-11月累計工業生產

累計1-11月工業生產較上年同期減少12.4%。其中各業減幅分別為：製造業-12.5%、礦業及土石採取業-10.4%、電力及燃氣供應業-4.4%、用水供應業-2.5%、建築工程業-21.6%。製造業中之四大行業減幅分別為，金屬機械工業-22.9%，資訊電子工業-11.3%，化學工業-3.9%，民生工業-9%。

製造業中分類26個行業中，較上年同期增產者僅有4個行業分別為：飲料業+6.1%、菸草業+4.8%、藥品業+2.3%、化學材料業+1.1%；其餘22個減產行業中減幅達二成以上，依序為：機械設備業-35.4%、金屬製品業-26.9%，其他運輸工具業-25.8%，成衣及服飾品業-23.7%，木竹製品業-22.6%，家具業-22.1%，電力設備業-21.3%。

(三)輕重工業比重

就輕重工業生產來看，1-11月重工業減少12.9%，輕工業減少10.3%，重工業減幅約為輕工業的1.2倍。因此，重工業占製造業生產淨值比重由97年全年平均的83.8%，下降至83.4%。

(四) 各主要行業及工業產品綜合分析

電腦電子產品及光學製品持續增產(以全球定位系統表現最佳)，電子零組件業產量持穩，尤以TFT-LCD面板產量連續10個月增加，本月較上年同月增加157%，本年累計亦較上年同期增加44%，為各業中表現最佳產業。汽車業亦為相較去年表現較佳產業。機械設備業為受金融風暴影響最深產業，惟已止跌緩步增產。

二、對外貿易

隨全球景氣緩步復甦，11月我國對外貿易轉為正成長，且出、進口年增率亦同步呈二位數成長。11月對外貿易總額為379.2億美元，較去年同月增加18.7%，為去年10月以來首次轉為正成長；其中出口200.2億美元，為13個月來新高，較去年同月增加19.4%，為去年9月以來首次轉為正成長，進口179.0億美元，為14個月來新高，較去年同月亦增加17.9%，亦為去年10月以來首次轉為正成長。出、進口相抵，11月貿易出超21.1億美元。累計今年1-11月對外貿易總額3,399.2億美元，較上年同期減少27.8%；同期間，出、進口分別減少24.1%及31.7%，由於進口減幅大於出口，貿易出超相應擴增為273.6億美元，較上年同期增加105.5%。

今年11月除對美國及日本的出口續呈負成長外，其餘對中國大陸及香港、歐洲及東協六國等主要市場之出口均見正成長。其中，對中國大陸及香港、東協六國的出口年增率皆達二位數。

(一)出、進口商品結構

1.出口

11月農產品、農產加工品及工業產品等三大類出口產品中，農產品、農產加工品分別較去年同月減少27.2%及3.2%；另，占出口總額比重九成九的工業產品則較去年同月增加19.7%，其中資本及技術密集之重化工業產品出口增加23.9%，為去年9月以來首次轉為正成長，其占出口總額的比重由去年同月的80.7%升為83.7%，而非重化工業產品出口亦轉為正成長1.0%。出口前五大產品依序為：電子產品、光學器材、塑膠及其製品、鋼

鐵及其製品、資訊與通信產品。這五大出口產品除鋼鐵及其製品較去年同月減少 4.3%外；其餘產品則呈正成長，其中，光電器材較去年同月增加 80.2%，為連續第 2 個月增幅達二位數，居出口首位之電子產品增加 34.1%，為連續第 2 個月呈正成長；另塑膠及其製品、資訊與通信產品則分別成長 28.5%及 16.3%。

2.進口

11 月資本設備、農工原料及消費品等三大類進口產品，均較去年同月增加。其中，占進口總額比重七成五的農工原料增加 14.5%，為去年 10 月以來首次轉為正成長；與民間投資關係密切的資本設備則增加 35.6%，為連續第 2 個月增幅達二位數，且進口值為去年 7 月以來新高，顯示民間投資意願逐漸回升；另占進口總額比重近一成的消費品亦增加 19.5%。11 月進口前五大產品依序為：電子產品、機械、原油、其他金屬製品、鋼鐵及其製品，這五大進口產品中，向為我國投資指標的機械進口，11 月進口值為 17.6 億美元，較去年同月成長 52.4%，為連續第 2 個月增幅達二位數，居進口首位之電子產品亦成長 37.6%，且進口值為去年 4 月以來新高。其他金屬製品、鋼鐵及其製品分別增加 31.5%及 6.5%。此外，原油則較去年同月減少 22.9%。

(二)貿易地區

11 月我國對主要國家或地區出口中，除對日本、美國出口呈負成長外，其餘均呈正成長，其中以對中國大陸及香港出口成長超過四成，對韓國出口成長超過三成，對東協六國出口成長超過一成五，表現較佳。同期間，我國自主要國

家或地區進口中，除自非洲進口呈負成長外，其餘則轉為正成長，其中自韓國進口成長超過四成，自歐洲進口成長超過三成，較為顯著。

(三)個別國家貿易差額

- 1.美國：11月我國對美國出口減少5.8%，而自美國進口則增加24.9%；出、進口相抵，我對美貿易出超3.0億美元，較去年同月縮減63.8%。累計1-11月對美貿易在進口減幅大於出口下，貿易出超由上年同期的36.0億美元，擴增為51.3億美元。
- 2.歐洲：11月我國對歐洲出、進口分別增加3.9%及32.5%，對歐貿易出超3.1億美元，較去年同月縮減56.3%。累計1-11月我對歐貿易出超25.8億美元，較上年同期縮減46.6%。
- 3.中國大陸及香港：11月我國對中國大陸及香港出口成長47.8%，為連續第2個月增幅達二位數，且出口值為去年9月以來新高，已連續四個月超過80億美元，顯示我對中國大陸及香港出口漸趨活絡。而我自中國大陸及香港進口亦增加24.9%。在出口增幅大於進口下，我對中國大陸及香港貿易出超54.9億美元，較去年同月擴增63.2%。累計1-11月我對中國大陸及香港貿易出超達523.5億美元，較上年同期縮減18.4%。
- 4.日本：11月我國對日本出口減少6.5%，而自日進口則增加20.2%。在出口減少，進口增加下，使我對日貿易入超相應擴增為23.5億美元，較去年同月增加44.8%。累

計 1-11 月我對日貿易入超為 190.5 億美元，較上年同期縮減 31.1%。

5.東協六國：11 月我國對東協六國出、進口分別由上月的衰退轉為增加 17.5%及 23.7%，增幅均達兩位數。出、進口相抵，我對東協六國貿易出超 10.5 億美元，較去年同月增加 7.4%。累計 1-11 月我對東協六國貿易出超 91.6 億美元，較上年同期縮減 24.8%。

三、物價

11月消費者物價指數(CPI)較去年同月下跌1.59%，主要係蔬菜、水果及家外食物等食物類價格走跌，加以機票、國外旅遊團費受景氣不佳及H1N1疫情影響，價格滑落，惟油品價格則隨國際油價逐步走揚等交互影響所致；扣除蔬果、水產及能源之核心物價，亦跌0.84%。與上月相較，CPI跌0.75%，核心物價亦跌0.13%。

1.基本分類

與去年同月比較，11月食物類物價跌6.46%，為CPI下跌主因。其中蔬菜跌41.04%、食用油跌7.67%、水果跌4.89%、肉類跌0.96%，對總指數的影響分別為-1.58、-0.02、-0.14及-0.02個百分點，惟水產品、穀類及其製品分別上漲2.43%及1.35%。

此外，居住類及教養娛樂類亦分別下跌0.80%及2.74%，而衣著類、交通類、醫療保健類及雜項類分別上漲1.94%、4.67%、0.16%及4.61%。

2.商品性質別分類

與去年同月比較，11月商品類價格下跌2.22%，其中非耐久性、耐久性消費品分別下跌2.18%及4.57%，半

耐久性消費品則漲0.12%；服務類價格亦下跌1.09%，其中家外食物跌1.54%、居住服務跌0.50%、交通服務跌2.05%、教養娛樂服務跌1.84%、雜項服務跌0.26%，但醫藥保健服務則上漲1.32%。

3.生活物價指數

受食物類價格下滑影響，11月生活物價指數皆下跌。其中，甲類生活物價指數(涵蓋食物類、居住類之水電燃氣及交通類之油料費，計190項，合計占CPI權數33.0%)，較上月跌1.96%；乙類(涵蓋甲類與教養娛樂類，計244項，權數50.2%)，跌1.43%；丙類(包含一般家庭每季購買1次以上之基本生活必需品或價格變動較為敏感之項目，計239項，權數42.7%)，亦跌1.58%。

(二)躉售物價

11月躉售物價指數(WPI)受化學材料、原油、石油及煤製品等行情走高影響，及煤、鐵礦砂等其他礦產品價格下滑交互影響，較去年同月上漲0.84%，為97年11月以來首次上漲。其中，國產內銷品漲0.57%、進口品漲4.02%、出口品則跌2.03%。與上月相較，WPI總指數亦漲0.61%。

1.基本分類

與去年同月比較，11月對總指數上漲影響最大的前四項，依序為：石油及天然氣、化學材料、石油及煤製品、電力設備，分別上漲39.96%、15.02%、13.47%與3.07%，對WPI上漲的影響分別為1.61、1.20、0.74與0.11個百分點。惟其他礦產品則下跌34.83%，對WPI變動率的影響為-0.73個百分點。

2.加工階段別分類

與去年同月比較，98年11月原材料轉為上漲12.53%，但中間原料、最終產品價格則仍分別下跌0.58%及0.05%。

四、稅課收入

98年11月稅課收入1,407億元，較去年同月增加9.8%或125億元，主要係地價稅及貨物稅增加所致。11月各主要稅目，依金額大小，說明如次：

- (一)土地稅407億元，較去年同月增加21.8%或73億元，其中地價稅360億元，較去年同月增加17.9%或55億元，係因去年開徵截止日適逢週末延至12月，比較基期低所致。
- (二)營業稅458億元，為近1年來新高，且較去年同月增加4.9%或21億元，係因國內銷售增加及退稅減少所致。
- (三)所得稅196億元，較去年同月減少26.2%或69億元。其中，營利事業所得稅47億元，較去年同月增加19.3%或8億元，綜合所得稅149億元，較去年同月減少34.0%或77億元，係因受金融海嘯衝擊影響，盈餘分配所得及薪資所得扣繳稅款減少所致。
- (四)貨物稅114億元，較去年同月增加84.6%或52億元，係因景氣漸趨好轉，稅收已連續半年每月超過100億元。
- (五)證券交易稅82億元，較去年同月增加112.0%或43億元，係因股市成交量增加所致。
- (六)關稅63億元，較去年同月增加3.5%或2億元，係因進口正成長及去年同月基數較低所致。

1-11月稅課收入1兆3,853億元，較上年同期減少14.7%或2,393億元，各主要稅目僅證券交易稅增加10.2%，其餘稅目皆呈現負成長，以所得稅減少23.8%幅度最大，關稅減

少17.7%次之。預算達成率為79.7%，其中以營業稅達成率84.9%最高，貨物稅達成率80.2%次之。

五、金融

(一)貨幣總計數

11月日平均貨幣總計數M1B年增率為28.6%，較上月增加2.9個百分點，主要因銀行定期性存款陸續流向活期性存款所致；M2年增率則受上年比較基期較高影響，而下降為6.6%，且較上月減少0.7個百分點。

(二)貨幣市場

11月金融業隔夜拆款利率為0.104%，高於上月之0.101%；商業本票利率為0.24%，較上月上升0.02個百分點。國內貨幣市場資金，仍然寬鬆。

(三)外匯市場

11月新台幣外匯市場先後受到市場預期美國將持續維持低利率一段時期，以及16日兩岸簽訂金融MOU、外資買超台股等因素激勵下，推升新台幣兌美元匯價至32.10元附近後；其後，我國中央銀行再次對於匯入國內之資金的動態表示關切，新台幣兌美元匯率升值放緩，月底當日以32.19元作收，轉較上月底升值3.5角。11月平均匯率32.34元，轉較上月微幅貶值0.02%，續較去年同月升值2.41%。若以經主要通貨國家貿易加權平均及物價調整後的實質有效匯率計算，11月新台幣實質有效匯率轉較上月升值3.35%，續較去年同月貶值0.04%。

12月後，黃金、原油及原物料等價格走跌，美元轉強；其後，美國聯準會雖將持續維持目前低利率水準，惟亦正式宣示最遲將於明年2月1日撤出大部分量化寬鬆措施，因此美元升多貶少，美元指數創四個月來新高，

新台幣兌美元匯價大體上回貶到32.4元附近。

(四)股票市場

11月，隨國際股市收高，國內三大法人買超，加上兩岸簽署MOU、江蘇省來台採購團等兩岸題裁激勵下，集中市場平均加權股價指數，於月中衝至7,793波段高點，較月初大漲458點；月中以後在7,700點上下震盪，27日受杜拜國營企業債信事件影響，全球股市大跌，台股當日大跌248點，所幸隔日在杜拜世界獲援的消息下，全球股市隨即彈升，月底台股則以7,582點作收，11月全月集中市場平均加權股價指數為7,612點，較上月上漲23點，總成交值2兆2,840億元，較上月大幅減少4,950億元或17.8%，日平均成交值縮至1,088億元。

12月以來，美國部分經濟指標轉佳，美股走揚，加上哥本哈根氣候會議，相關題裁發酵，國內又值縣市長選舉行行情拉抬，台股大致震盪向上；第四次江陳會順利進行，在外資買超下，集中市場平均加權股價指數站上7,900點關卡。12月28日甚衝破8,000點，以8,057點收盤。

六、就業與薪資

11月勞動力人數為1,101萬4千人，較上月增加5萬1千人或0.5%；與上年同月比較，亦增加9萬7千人或0.9%。11月勞動力參與率為58.15%，較上月上升0.21個百分點，較上年同月則下降0.20個百分點。

(一)就業

11月就業人數為1,036萬9千人，較上月增加5萬9千人或0.6%；其中服務業部門增加6萬7千人或1.1%，工業部門與農業部門則分別減少5千人或0.1%及3千人或

0.6%。如與上年同月比較，就業人數減少 4 萬 1 千人或 0.4%，減幅已逐月縮小，其中農業部門增加 1 萬 2 千人或 2.2%；工業部門則減少 14 萬 2 千人或 3.7%，其主幹之製造業減少 9 萬 1 千人或 3.2%，營造業亦減少 4 萬 8 千人或 5.8%；至於服務業部門就業人數增加 8 萬 9 千人或 1.5%，各業增減互見，其中增加者以公共行政業增加 4 萬人或 11.4%最多，主要係因政府推動「97-98 年短期促進就業措施」，致公部門臨時工作機會明顯增加；減少者以批發零售業人數減少 3 萬 9 千人或 2.2%最多。

(二)失 業

11 月失業人數為 64 萬 5 千人，較上月減少 8 千人或 1.2%；其中因工作場所業務緊縮或歇業而失業者減少 8 千人最多，且已連續 5 個月減少；初次尋職者亦減少 3 千人，因對原有工作不滿意與季節性或臨時性工作結束而失業者則分別增加 3 千人及 2 千人。與上年同月比較，失業人數增加 13 萬 8 千人或 27.3%，主要係因工作場所業務緊縮或歇業之非自願性失業人數大幅增加 12 萬 6 千人所致；因季節性或臨時性工作結束與初次尋職而失業者亦分別增加 1 萬人及 9 千人，至於對原有工作不滿意而失業者則減少 1 萬 3 千人。

11 月失業率為 5.86%，較上月下降 0.10 個百分點，已連續 3 個月下降，但較上年同月上升 1.22 個百分點；經季節調整後失業率為 5.98%，較上月下降 0.06 個百分點，已連續 2 個月下降；與上年同月比較，則上升 1.34 個百分點。綜合以上分析顯示，隨著全球及國內經濟景氣已出現復甦跡象，以及政府積極推動「97-98 年短期促進就業措

施」、「98-101 年促進就業方案」、「培育優質人力促進就業計畫」、「振興經濟擴大公共建設投資計畫」及各項財經措施發揮就業效果下，失業情勢已趨緩和，非自願性失業人數持續減少。惟未來政府仍須密切注意失業率的走勢，並因應經濟情勢及勞動市場的變化，適時提出適當的促進就業與職訓措施。

(三)薪資

10 月工業及服務業受僱員工每人每月平均薪資為 4 萬 156 元（其中經常性薪資為 3 萬 6,143 元），較上年同月增加 1.4%（減少 1.1%）；惟因同期間消費者物價下降 1.8%，致實質平均薪資（實質經常性薪資）增加 3.3%（0.8%）。

10 月製造業受僱員工平均薪資為 3 萬 7,399 元，較上年同月減少 1.7%；換算成工時計算之貨幣薪資較上年同月亦減少 1.7%，因同期間勞動生產力指數上升 14.8%，致單位產出勞動成本指數下降 14.4%。

【附表】

表1 重要經濟指標

經建會經研處
99年1月4日

項目	經濟成長率 (%)	工業生產指數	對外貿易			躉售物價	消費者物價	稅課收入	貨幣總計數		勞動力參與率	失業率
			出口	進口	出超				M1B	M2		
年月	與上年同期比較變動率(%)										較上年同期增減百分點	
89年	5.77	6.7	22.8	26.6	-10.5	1.83	1.25	42.5	10.6	7.0	-0.25	0.07
90年	-2.17	-8.4	-16.9	-23.3	63.5	-1.35	-0.01	-35.2	-1.0	5.8	-0.45	1.58
91年	4.64	7.5	7.1	4.9	20.3	0.05	-0.20	-0.8	17.0	3.6	0.11	0.60
92年	3.50	9.1	11.3	13.0	2.4	2.48	-0.28	2.5	11.8	3.8	0.00	-0.18
93年	6.15	9.3	21.1	31.8	-39.7	7.03	1.61	10.9	19.0	7.5	0.32	-0.55
94年	4.16	3.8	8.8	8.2	16.2	0.62	2.31	12.9	7.1	6.2	0.12	-0.31
95年	4.80	4.7	12.9	11.0	34.8	5.63	0.60	1.3	5.3	6.2	0.14	-0.22
96年	5.70	7.8	10.1	8.2	28.6	6.47	1.80	8.3	6.4	4.3	0.33	0.00
97年	0.73r	-1.8	3.6	9.7	-44.6	5.22	3.52	1.5	-2.9	2.7	0.03	0.23
1月	6.88r	12.6	11.8	14.7	-16.3	10.10	2.94	20.0	-0.3	1.1	0.15	0.01
2月 (第1季)		16.0	18.3	26.0	-25.5	8.77	3.86	50.3	-1.8	1.4	-0.03	0.16
3月		9.0	22.7	37.5	-94.2	7.19	3.94	-19.2	-1.4	1.8	-0.02	-0.08
4月	5.38r	10.0	13.9	17.7	-33.0	6.33	3.88	3.4	-1.7	2.1	0.10	-0.02
5月 (第2季)		5.7	20.5	17.5	58.5	7.93	3.71	-13.1	-1.1	2.3	0.11	-0.03
6月		5.2	21.2	22.3	6.4	9.85	4.97	38.6	-3.0	1.7	0.12	-0.01
7月	-0.80r	1.9	7.9	11.6	-	11.44	5.81	-27.1	-5.8	1.5	-0.06	0.03
8月 (第3季)		0.7	18.2	39.3	-	9.35	4.68	-18.1	-5.3	2.1	-0.08	0.05
9月		-1.2	-1.6	9.9	-71.2	6.07	3.10	17.8	-4.9	2.5	-0.02	0.28
10月	-7.11r	-12.5	-8.3	-7.4	-13.1	1.57	2.39	-14.0	-4.1	4.1	0.13	0.45
11月 (第4季)		-28.3	-23.3	-13.7	-62.9	-5.72	1.94	-17.3	-3.6	5.0	0.10	0.77
12月		-32.0	-41.9	-44.6	-15.9	-9.64	1.27	-3.1	-2.2	6.4	-0.14	1.20
98年	-2.53f											
1月	-6.07r	-43.3	-44.1	-56.5	121.9	-10.85	1.48	-44.1	1.8	7.1	-0.30	1.51
2月 (第1季)		-27.2	-28.6	-31.6	0.4	-9.34	-1.33	36.0	2.7	6.1	-0.32	1.81
3月		-25.8	-35.8	-49.5	2,531.1	-9.32	-0.15	-19.1	5.4	6.4	-0.43	1.95
4月	-6.85r	-20.0	-34.3	-41.1	115.8	-11.14	-0.46	-11.3	9.5	6.8	-0.49	1.95
5月 (第2季)		-18.4	-31.5	-39.1	42.1	-13.51	-0.09	-22.2	12.9	7.3	-0.49	1.98
6月		-11.3	-30.4	-33.4	16.1	-13.70	-1.98	-16.7	17.0	8.2	-0.47	1.99
7月	-1.29p	-7.9	-24.5	-34.1	-	-13.99	-2.33	-19.9	20.6	8.3	-0.49	2.01
8月 (第3季)		-9.5	-24.6	-32.3	5,327.2	-11.01	-0.82	-10.7	22.1	8.2	-0.50	1.99
9月		1.7	-12.7	-21.1	180.3	-9.47	-0.88	-5.0	23.5	8.3	-0.34	1.77
10月		7.1	-4.7	-6.7	6.9	-6.21	-1.87	-27.8	25.7	7.3	-0.38	1.59
11月 p	6.89f	31.5	19.4	17.9	32.8	0.84	-1.59	9.8	28.6	6.6	-0.20	1.22
1-11月 p (第4季)		-12.4	-24.1	-31.7	105.5	-9.92	-0.92	-14.7	15.3	7.3	-0.40	1.80

表1 重要經濟指標(續)

項目	實質國內 生產毛額 (按95年價格)	工業 生產指 數	對外貿易			躉售 物價 指數	消費者 物價 指數	稅課 收入	貨幣總計數		勞動力 參與率	失業 率
			出口	進口	出超				M1B	M2		
年月	新台幣億元	95年 =100	億美元			95年=100	新台幣 億元	新台幣兆元		%	%	
89年	100,811	78.4	1,519.5	1,407.3	112.2	86.91	96.09	18,525	4.48	18.18	57.68	2.99
90年	98,622	71.8	1,263.1	1,079.7	183.4	85.74	96.08	12,003	4.44	19.24	57.23	4.57
91年	103,194	77.2	1,353.2	1,132.5	220.7	85.78	95.89	11,909	5.19	19.92	57.34	5.17
92年	106,806	84.2	1,506.0	1,280.1	225.9	87.91	95.62	12,201	5.80	20.67	57.34	4.99
93年	113,378	92.1	1,823.7	1,687.6	136.1	94.09	97.17	13,534	6.91	22.21	57.66	4.44
94年	118,096	95.5	1,984.3	1,826.1	158.2	94.67	99.41	15,313	7.40	23.59	57.78	4.13
95年	123,763	100.0	2,240.2	2,027.0	213.2	100.00	100.00	15,567	7.79	25.06	57.92	3.91
96年	130,822	107.8	2,466.8	2,192.5	274.3	106.47	101.80	16,859	8.29	26.12	58.25	3.91
97年	130,709r	105.9	2,556.3	2,404.5	151.8	111.95	105.39	17,106	8.05	26.82	58.28	4.14
1月	31,675r	115.2	221.3	206.0	15.3	111.27	102.91	1,216	8.18	26.19	58.32	3.80
2月	(第1季)	97.1	176.2	159.6	16.6	110.64	104.23	517	8.26	26.63	58.11	3.94
3月		114.8	242.4	241.1	1.3	110.42	103.10	1,159	8.20	26.70	58.18	3.86
4月	32,971r	114.0	225.8	216.0	9.8	111.98	104.22	1,011	8.19	26.82	58.19	3.81
5月	(第2季)	116.3	235.9	213.7	22.2	115.06	104.27	2,418	8.20	26.87	58.25	3.84
6月		113.3	243.4	228.3	15.1	117.17	106.18	3,908	7.97	26.58	58.26	3.95
7月	33,394r	114.8	228.6	231.4	-2.8	119.00	106.77	757	7.86	26.57	58.39	4.06
8月	(第3季)	114.1	252.1	251.7	0.4	117.66	107.04	788	7.92	26.68	58.53	4.14
9月		107.3	218.5	209.4	9.1	115.47	106.40	2,104	7.93	26.70	58.22	4.27
10月	32,669r	102.9	208.0	177.8	30.2	110.78	107.91	1,087	7.96	27.08	58.32	4.37
11月	(第4季)	82.7	167.7	151.8	15.9	104.08	106.80	1,281	7.91	27.36	58.35	4.64
12月		77.7	136.3	117.7	18.6	99.84	104.83	861	7.95	27.68	58.20	5.03
98年	127,400f											
1月	28,805r	65.3	123.7	89.7	34.0	99.20	104.43	680	8.33	28.06	58.02	5.31
2月	(第1季)	70.6	125.9	109.2	16.7	100.31	102.84	703	8.48	28.26	57.79	5.75
3月		85.2	155.6	121.7	34.0	100.13	102.95	938	8.65	28.40	57.75	5.81
4月	30,712r	91.2	148.4	127.1	21.3	99.50	103.74	897	8.97	28.64	57.70	5.76
5月	(第2季)	94.9	161.7	130.1	31.6	99.52	104.18	1,880	9.27	28.84	57.76	5.82
6月		100.5	169.5	152.0	17.5	101.12	104.08	3,254	9.33	28.74	57.79	5.94
7月	32,962p	105.7	172.6	152.5	20.1	102.35	104.28	606	9.48	28.78	57.90	6.07
8月	(第3季)	103.3	190.0	170.4	19.5	104.70	106.16	703	9.67	28.86	58.03	6.13
9月		109.1	190.7	165.2	25.5	104.53	105.46	2,000	9.79	28.91	57.88	6.04
10月		110.2	198.2	165.8	32.3	103.90	105.89	784	10.01	29.05	57.94	5.96
11月	34,920f	108.8	200.2	179.0	21.1	104.95	105.10	1,407	10.18	29.17	58.15	5.86
1-11月	(第4季)	95.0	1,836.4	1,562.8	273.6	101.84	104.46	13,853	9.29	28.70	57.88	5.86

註：p為初步統計值；f為預測值。

資料來源：行政院主計處、經濟部、財政部、中央銀行。

表 2-1 工業生產指數

基期:95年=100

年 月	工 業 生 產 總指數	礦 業 及 土石採取業 類指數	製 造 業			電 力 燃氣業 類指數	用 水 供應業 類指數	建 築 工程業 類指數
			類指數	重輕工業分				
				重工業	輕工業			
89年	78.4	119.1	77.3	68.2	117.5	82.4	98.0	102.3
90年	71.8	120.0	70.3	62.2	106.2	83.0	100.2	90.9
91年	77.2	130.1	76.6	70.4	104.3	87.0	94.9	72.1
92年	84.2	120.9	83.9	79.2	104.8	90.7	97.0	78.6
93年	92.1	116.2	92.3	89.0	107.1	93.7	96.7	82.4
94年	95.5	105.3	95.7	94.0	103.4	97.7	97.3	91.7
95年	100.0	100.0	100.0	100.0	100.0	100.0	100.0	100.0
96年	107.8	83.0	108.3	110.3	99.7	103.0	100.3	99.5
10月	117.5	75.4	118.9	122.1	104.5	104.2	102.6	95.9
11月	115.4	77.1	116.3	119.7	101.1	96.0	99.2	115.4
12月	114.4	82.7	115.5	118.7	101.1	100.3	101.6	99.9
97年	105.9	79.1	106.7	109.5	94.1	101.1	98.5	90.3
1月	115.2	90.3	115.9	117.9	106.6	101.3	101.6	114.0
2月	97.1	72.0	97.8	102.3	77.8	92.2	93.4	82.5
3月	114.8	91.5	116.5	120.1	100.4	99.7	100.3	82.7
4月	114.0	93.3	115.5	119.0	99.9	98.1	97.5	86.9
5月	116.3	90.0	117.4	121.5	99.1	105.3	100.7	97.7
6月	113.3	82.4	114.2	118.6	94.7	108.1	97.1	96.8
7月	114.8	75.5	116.1	119.8	99.7	114.1	100.7	81.7
8月	114.1	72.0	115.2	119.7	94.9	115.7	100.8	88.7
9月	107.3	65.4	108.4	112.5	89.9	105.2	96.9	83.6
10月	102.9	68.8	103.1	105.2	93.7	103.0	99.6	103.9
11月	82.8	70.5	82.6	82.5	83.3	86.8	96.2	81.5
12月	77.7	77.1	77.2	74.5	89.2	83.7	97.2	83.7
98年								
1月	65.3	61.8	63.8	62.0	71.9	84.4	95.3	90.0
2月	70.6	69.8	70.6	70.0	73.3	82.8	87.8	55.8
3月	85.2	80.3	85.6	85.5	85.6	90.6	96.9	66.5
4月	91.2	73.9	91.9	93.2	85.9	92.0	93.9	68.3
5月	94.9	76.3	95.6	98.6	82.0	98.3	99.0	70.9
6月	100.5	76.0	101.1	104.3	86.7	105.1	96.0	81.6
7月	105.7	73.0	106.8	110.4	90.6	112.2	100.5	70.2
8月	103.3	65.4	104.5	108.4	87.2	112.8	97.9	63.2
9月	109.1	68.8	110.2	114.7	90.1	109.1	96.5	83.3
10月	110.2	71.6	111.8	116.6	90.7	100.3	98.9	73.0
*11月	108.8	64.0	111.0	116.0	89.0	91.5	94.8	61.6
*1-11月	95.0	71.0	95.7	98.1	84.8	98.1	96.1	71.3

註：*表示初步數字。

資料來源：經濟部統計處新聞資料，98年11月工業生產變動概況，98年12月23日。

表2-2 工業生產指數變動率(與上年同期比較)

基期:95年=100

年 月	工 業 生 產 總指數	礦 業 及 土石採取業 類指數	製 造 業			電 力 燃氣業 類指數	用 水 供應業 類指數	建 築 工程業 類指數
			類指數	重輕工業分				
				重工業	輕工業			
89年	6.7	-8.5	7.8	11.0	0.6	6.6	14.0	-14.7
90年	-8.4	0.8	-9.0	-8.8	-9.6	0.7	2.2	-11.2
91年	7.5	8.5	8.9	13.1	-1.8	4.8	-5.2	-20.7
92年	9.1	-7.1	9.6	12.6	0.5	4.3	2.2	9.0
93年	9.3	-3.9	10.0	12.3	2.2	3.3	-0.3	4.8
94年	3.8	-9.4	3.7	5.6	-3.4	4.3	0.6	11.4
95年	4.7	-5.0	4.5	6.4	-3.3	2.3	2.8	9.0
96年	7.8	-17.0	8.3	10.3	-0.3	3.0	0.3	-0.5
10月	16.1	-19.0	17.6	20.3	5.1	3.6	-0.9	-9.8
11月	13.6	-16.8	14.9	18.0	0.6	0.9	-0.1	-5.5
12月	14.1	-12.5	15.8	19.5	-0.4	2.9	0.1	-17.2
97年	-1.8	-4.7	-1.6	-0.7	-5.6	-1.8	-1.8	-9.3
1月	12.7	-2.1	12.9	15.4	2.1	2.9	-0.4	20.6
2月	16.1	0.2	17.6	21.1	0.3	10.1	1.2	-16.7
3月	9.8	4.1	10.2	13.3	-4.0	1.7	-0.8	5.4
4月	10.5	12.2	10.9	12.8	1.4	1.9	0.3	10.1
5月	5.7	3.1	6.4	8.7	-4.7	-1.8	-1.0	-8.5
6月	5.2	-2.4	6.0	8.0	-3.9	-2.2	-2.1	-11.7
7月	1.9	-12.0	3.2	4.2	-2.1	-5.0	-3.3	-28.9
8月	0.7	-12.0	1.3	3.4	-9.2	0.8	-1.8	-17.9
9月	-1.2	-23.9	-0.9	0.0	-5.7	-0.5	-3.1	-9.9
10月	-12.5	-8.7	-13.3	-13.9	-10.3	-1.1	-2.9	8.3
11月	-28.3	-8.5	-28.9	-31.1	-17.6	-9.6	-2.9	-29.4
12月	-32.0	-6.8	-33.1	-37.2	-11.8	-16.5	-4.4	-16.2
97年								
1月	-43.3	-31.6	-44.9	-47.5	-32.6	-16.6	-6.2	-21.1
2月	-27.2	-3.1	-27.8	-31.6	-5.7	-10.2	-6.0	-32.4
3月	-25.8	-12.2	-26.5	-28.7	-14.8	-9.1	-3.3	-19.6
4月	-20.0	-20.8	-20.4	-21.6	-14.0	-6.2	-3.7	-21.4
5月	-18.4	-15.2	-18.6	-18.9	-17.2	-6.6	-1.7	-27.4
6月	-11.3	-7.8	-11.5	-12.0	-8.4	-2.8	-1.2	-15.7
7月	-7.9	-3.4	-8.0	-7.8	-9.1	-1.7	-0.2	-14.1
8月	-9.5	-9.3	-9.3	-9.5	-8.2	-2.5	-2.8	-28.8
9月	1.7	5.2	1.7	1.9	0.2	3.7	-0.4	-0.4
10月	7.1	4.1	8.5	10.9	-3.2	-2.7	-0.7	-29.7
*11月	31.5	-9.2	34.4	40.6	6.9	5.5	-1.5	-24.5
*1-11月	-12.4	-10.4	-12.5	-12.9	-10.3	-4.4	-2.5	-21.6

註：*表示初步數字。

資料來源：經濟部統計處新聞資料，98年11月工業生產變動概況，98年12月23日。

表2-3 製造業生產指數及變動率—四大業別分

基期：95年=100

按業別	*98年11月			*98年1-11月累計	
	生產指數	與上月比較(%)	與上年同月比較(%)	月平均生產指數	與上年同期比較(%)
製造業	111.0	-0.7	34.4	95.7	-12.5
金屬機械工業	86.2	-0.7	20.0	74.4	-22.9
資訊電子工業	144.4	-0.6	51.1	115.4	-11.3
化學工業	101.3	-0.4	35.4	96.4	-3.9
民生工業	88.1	-1.8	5.0	85.8	-9.0

註：*表示初步數字。

資料來源：經濟部統計處新聞資料，98年11月工業生產變動概況，98年12月23日。

表3-1 對外貿易概況

	貿易總值		出口總值		進口總值		出超(+)或入超(-)總值	
	金額 (億美元)	與上年同 期比較(%)	金額 (億美元)	與上年同 期比較(%)	金額 (億美元)	與上年同 期比較(%)	金額 (億美元)	與上年同 期比較(%)
90年	2,342.8	-20.0	1,263.1	-16.9	1,079.7	-23.3	183.4	63.5
91年	2,485.6	6.1	1,353.2	7.1	1,132.5	4.9	220.7	20.3
92年	2,786.1	12.1	1,506.0	11.3	1,280.1	13.0	225.9	2.4
93年	3,511.3	26.0	1,823.7	21.1	1,687.6	31.8	136.1	-39.7
94年	3,810.5	8.5	1,984.3	8.8	1,826.1	8.2	158.2	16.2
95年	4,267.2	12.0	2,240.2	12.9	2,027.0	11.0	213.2	34.8
96年	4,659.3	9.2	2,466.8	10.1	2,192.5	8.2	274.3	28.6
97年	4,960.8	6.5	2,556.3	3.6	2,404.5	9.7	151.8	-44.6
1月	427.3	13.2	221.3	11.8	206.0	14.7	15.3	-16.3
2月	335.9	21.8	176.2	18.3	159.6	26.0	16.6	-25.5
3月	483.5	29.6	242.4	22.7	241.1	37.5	1.3	-94.2
4月	441.8	15.7	225.8	13.9	216.0	17.7	9.9	-33.0
5月	449.6	19.1	235.9	20.5	213.7	17.5	22.2	58.5
6月	471.7	21.8	243.4	21.2	228.3	22.3	15.1	6.4
7月	460.0	9.8	228.6	7.9	231.4	11.6	-2.8	-
8月	503.8	27.9	252.1	18.2	251.7	39.3	0.4	-98.9
9月	427.8	3.7	218.5	-1.6	209.4	9.9	9.1	-71.2
10月	385.7	-7.9	208.0	-8.3	177.8	-7.4	30.2	-13.1
11月	319.5	-19.0	167.7	-23.3	151.8	-13.7	15.9	-62.9
12月	254.0	-43.2	136.3	-41.9	117.7	-44.6	18.6	-15.9
98年								
1月	213.4	-50.1	123.7	-44.1	89.7	-56.5	34.0	121.9
2月	235.1	-30.0	125.9	-28.6	109.2	-31.6	16.7	0.4
3月	277.3	-42.6	155.6	-35.8	121.7	-49.5	34.0	2,531.1
4月	275.6	-37.6	148.4	-34.3	127.1	-41.1	21.3	115.8
5月	291.8	-35.1	161.7	-31.5	130.1	-39.1	31.6	42.1
6月	321.4	-31.9	169.5	-30.4	152.0	-33.4	17.5	16.1
7月	325.1	-29.3	172.6	-24.5	152.5	-34.1	20.1	-
8月	360.4	-28.5	190.0	-24.6	170.4	-32.3	19.5	5,327.2
9月	355.9	-16.8	190.7	-12.7	165.2	-21.1	25.5	180.3
10月	364.0	-5.6	198.2	-4.7	165.8	-6.7	32.3	6.9
11月	379.2	18.7	200.2	19.4	179.0	17.9	21.1	32.8
1-11月	3,399.2	-27.8	1,836.4	-24.1	1,562.8	-31.7	273.6	105.5

註：1.出口總值、進口總值為「出口總值=出口+復出口」、「進口總值=進口+復進口」。

2.表3-1至表3-4中貿易金額以億美元為單位(因四捨五入關係，出入超或出口、進口加總、累計數等未盡相符)；成長率以百萬美元為計算單位而得之。

資料來源：財政部統計處，海關進出口貿易概況暨補充說明，98年12月7日。

表 3-2 我國出口貨品結構

項 目	98 年 11 月			98 年 1-11 月		
	金 額 (億美元)	結 構 %	較上年同 期增減%	金 額 (億美元)	結 構 %	較上年同 期增減%
合 計	200.2	100.0	19.4	1,836.4	100.0	-24.1
農產品	0.3	0.2	-27.2	4.5	0.2	-10.1
農產加工品	1.7	0.9	-3.2	16.9	0.9	-15.8
工業產品	198.1	99.0	19.7	1,815.0	98.8	-24.2
重化工業產品	167.6	83.7	23.9	1,515.2	82.5	-24.7
非重化工業產品	30.4	15.2	1.0	299.8	16.3	-21.8
重要出口貨品						
13、機械及電機設備	97.7	48.8	23.0	856.5	46.6	-20.6
電子產品	58.0	29.0	34.1	511.0	27.8	-15.1
機 械	10.1	5.0	-17.6	98.3	5.4	-34.3
電機產品	9.3	4.6	34.5	83.7	4.6	-34.1
資訊與通信產品	10.6	5.3	16.3	82.5	4.5	-11.8
12、基本金屬及其製品	18.1	9.0	0.0	175.2	9.5	-34.0
鋼鐵及其製品	11.5	5.7	-4.3	111.7	6.1	-34.6
其他金屬製品	6.6	3.3	8.4	63.4	3.5	-32.9
4、礦產品	9.9	4.9	-15.9	105.6	5.8	-42.9
15、精密儀器、鐘錶、樂器	18.5	9.2	72.8	145.4	7.9	-31.1
光學、照相、計量、 醫療等產品	17.5	8.7	80.2	135.4	7.4	-31.7
6、塑膠、橡膠及其製品	15.1	7.6	22.9	149.5	8.1	-19.7
塑膠及其製品	13.4	6.7	28.5	132.4	7.2	-18.7
橡膠及其製品	1.8	0.9	-7.6	17.2	0.9	-26.6
5、化學品	13.9	7.0	55.0	124.8	6.8	-24.2
9、紡織品	8.3	4.2	5.7	85.0	4.6	-16.6
紗 布	6.2	3.1	3.3	63.2	3.4	-16.9
成 衣	0.3	0.2	-33.2	4.2	0.2	-27.0
14、車輛、航空器、船舶及 有關運輸設備	6.1	3.0	-8.6	70.7	3.9	-16.1

資料來源：財政部統計處編印，海關進出口貿易概況暨補充說明，98 年 12 月 7 日新聞稿。

表3-3 我國進口貨品結構

項 目	98年11月			98年1-11月		
	金 額 (億美元)	結 構 %	較上年同 期增減%	金 額 (億美元)	結 構 %	較上年同 期增減%
合 計	179.0	100.0	17.9	1,562.8	100.0	-31.7
資本設備	29.1	16.2	35.6	229.1	14.7	-25.8
農工原料	133.9	74.8	14.5	1,187.8	76.0	-34.8
消費品	16.0	9.0	19.5	145.9	9.3	-6.4
重要進口貨品						
11、機械及電機設備	64.9	36.3	31.6	528.7	33.8	-20.6
電子產品	34.0	19.0	37.6	280.8	18.0	-15.3
機 械	17.6	9.8	52.4	129.8	8.3	-22.0
電機產品	4.8	2.7	-1.6	42.5	2.7	-35.2
資訊與通信產品	4.6	2.6	7.9	41.1	2.6	-12.4
3、礦產品	32.8	18.3	-13.6	354.2	22.7	-43.4
原油	13.7	7.7	-22.9	174.2	11.1	-45.3
10、基本金屬及其製品	18.1	10.1	18.0	135.2	8.7	-51.5
鋼鐵及其製品	8.8	4.9	6.5	67.1	4.3	-57.6
其他金屬製品	9.3	5.2	31.5	68.1	4.4	-43.5
4、化學品	21.6	12.1	32.8	182.9	11.7	-28.0
有機化學品	8.1	4.5	68.7	63.6	4.1	-34.6
13、精密儀器、鐘錶、樂器	8.2	4.6	27.7	66.1	4.2	-35.6
光學、照相、計量、 醫療等產品	5.7	3.2	42.8	47.6	3.0	-21.0
12、車輛、航空器、船舶及 有關運輸設備	4.8	2.7	61.6	37.3	2.4	-8.7
1、植物產品	2.9	1.6	-7.6	32.4	2.1	-19.7
8、紡織品	2.2	1.3	10.1	19.8	1.3	-21.3

資料來源：財政部統計處編印，海關進出口貿易概況暨補充說明，98年12月7日新聞稿。

表3-4 我國主要貿易國家或地區

國家 或 地區	98年11月								
	出口總值			進口總值			出超(+)或入超(-)總值		
	金額 (億美元)	結構 %	較上年同 期增減%	金額 (億美元)	結構 %	較上年同 期增減%	金額 (億美元)	較上年同 期增減%	
合計	200.2	100.0	19.4	179.0	100.0	17.9	21.1	32.8	
中國大陸及香港	83.2	41.6	47.8	28.3	15.8	24.9	54.9	63.2	
美國	22.4	11.2	-5.8	19.4	10.8	24.9	3.0	-63.8	
日本	14.0	7.0	-6.5	37.4	20.9	20.2	-23.5	44.8	
歐洲國家	23.1	11.5	3.9	20.0	11.1	32.5	3.1	-56.3	
東協六國	30.5	15.2	17.5	19.9	11.1	23.7	10.5	7.4	
韓國	6.7	3.3	31.8	11.7	6.5	40.6	-5.0	54.4	
中東	4.3	2.2	14.9	20.1	11.2	4.8	-15.8	2.3	
非洲	1.6	0.8	8.4	3.2	1.8	-40.1	-1.6	-58.7	
中南美洲	4.5	2.2	7.8	4.9	2.7	21.1	-0.4	—	
其他	9.9	5.0	-1.2	14.1	8.1	-2.1	-4.2	-4.2	
	98年1-11月								
合計	1,836.4	100.0	-24.1	1,562.8	100.0	-31.7	273.6	105.5	
中國大陸及香港	752.2	41.0	-20.9	228.7	14.6	-26.3	523.5	-18.4	
美國	213.0	11.6	-25.6	161.7	10.3	-35.4	51.3	42.5	
日本	132.2	7.2	-19.2	322.8	20.7	-26.6	-190.5	-31.1	
歐洲國家	202.6	11.0	-27.8	176.8	11.3	-23.8	25.8	-46.6	
東協六國	270.8	14.7	-25.7	179.3	11.5	-26.1	91.6	-24.8	
韓國	66.8	3.6	-19.9	94.0	6.0	-25.3	-27.2	-35.9	
中東	41.5	2.3	-22.7	197.8	12.7	-47.4	-156.2	-51.5	
非洲	20.8	1.1	-22.9	33.9	2.2	-55.8	-13.1	-73.7	
中南美洲	39.9	2.2	-42.0	36.3	2.3	-41.5	3.6	-46.6	
其他	96.5	5.3	-31.4	131.6	8.4	-23.2	-35.1	14.8	

註：東協六國包括印尼、馬來西亞、菲律賓、新加坡、泰國與越南。

資料來源：財政部統計處編印，海關進出口貿易概況暨補充說明，98年12月7日新聞稿。

表4-1 物價指數年增率

單位：%

期間	消費者物價				躉售物價							
	總指數	不含食物 總指數	不含蔬果、水產及 能源	服務類	總指數	內銷品	國產 內銷	進口		出口		
								台幣 計價	美元 計價	台幣 計價	美元 計價	
90年	-0.01	0.33	0.08	1.17	-1.34	-2.06	-2.60	-1.25	-8.69	0.32	-7.28	
91年	-0.20	-0.20	0.69	-0.38	0.05	0.74	0.96	0.40	-1.86	-1.49	-3.72	
92年	-0.28	-0.34	-0.61	-0.56	2.48	4.33	3.87	5.14	5.61	-1.49	-1.04	
93年	1.61	0.69	0.71	0.50	7.03	9.49	10.29	8.57	11.77	1.62	4.63	
94年	2.31	0.51	0.66	0.75	0.62	1.91	1.48	2.43	6.38	-2.46	1.36	
95年	0.60	1.08	0.52	0.64	5.63	6.89	5.26	8.81	7.61	2.49	1.31	
96年	1.80	1.39	1.35	0.94	6.47	7.59	6.39	8.95	7.95	3.56	2.59	
97年	3.53	1.67	3.08	2.27	5.17	8.62	8.61	8.85	13.68	-2.14	2.12	
1月	2.94	2.03	2.69	1.89	10.10	13.24	9.83	17.15	18.61	2.58	3.86	
2月	3.86	1.72	2.62	1.59	8.77	12.55	10.85	14.58	19.53	0.22	4.59	
3月	3.94	1.95	3.06	2.03	7.19	11.69	11.41	12.17	21.03	-2.46	5.27	
4月	3.88	1.73	3.13	2.42	6.33	10.83	11.34	10.46	20.66	-3.13	5.88	
5月	3.71	1.65	3.23	2.39	7.93	12.73	11.59	13.94	23.91	-2.13	6.46	
6月	4.97	2.46	3.70	2.70	9.85	15.14	14.55	16.01	25.89	-0.91	7.56	
7月	5.81	2.97	4.06	2.89	11.44	17.04	17.00	17.31	26.59	0.28	8.25	
8月	4.68	2.63	3.73	2.82	9.35	14.47	14.35	14.90	21.37	-0.99	4.61	
9月	3.10	2.18	3.26	2.39	6.10	9.68	9.98	9.59	13.10	-1.31	1.89	
10月	2.39	1.29	2.89	2.33	1.55	3.28	5.27	1.62	1.25	-2.18	-2.52	
11月	1.94	0.12	2.45	2.09	-5.72	-5.38	-3.80	-6.84	-8.99	-6.42	-8.60	
12月	1.27	-0.70	2.13	1.74	-9.64	-9.95	-8.50	-11.26	-13.23	-9.04	-11.07	
98年												
1月	1.48	0.09	2.48	2.66	-10.85	-11.62	-10.56	-12.56	-14.90	-9.38	-11.80	
2月	-1.33	-2.11	0.41	-0.53	-9.34	-11.12	-11.04	-11.19	-18.08	-5.85	-13.16	
3月	-0.15	-1.10	0.81	0.72	-9.32	-11.63	-11.69	-11.56	-21.18	-4.67	-15.06	
4月	-0.46	-1.18	0.39	0.31	-11.14	-13.59	-12.98	-14.16	-22.71	-6.17	-15.54	
5月	-0.09	-1.23	0.11	0.12	-13.51	-15.15	-13.55	-16.60	-22.43	-10.13	-16.41	
6月	-1.98	-1.86	-0.61	-0.51	-13.70	-15.52	-15.91	-15.15	-21.40	-9.88	-16.54	
7月	-2.33	-2.21	-0.93	-0.85	-13.99	-16.17	-16.39	-15.98	-22.41	-9.35	-16.30	
8月	-0.82	-1.67	-0.80	-0.90	-11.01	-12.59	-13.00	-12.21	-16.69	-7.72	-12.11	
9月	-0.88	-1.72	-0.97	-1.11	-9.47	-10.37	-10.53	-10.21	-11.93	-7.69	-9.48	
10月	-1.87	-0.78	-0.87	-1.04	-6.21	-5.81	-7.95	-3.76	-2.69	-6.98	-5.95	
11月	-1.59	0.40	-0.84	-1.09	0.84	2.34	0.57	4.02	6.50	-2.03	0.31	
1-11月	-0.92	-1.22	-0.08	-0.21	-9.92	-11.21	-11.35	-11.09	-15.83	-7.31	-12.19	

資料來源：行政院主計處，中華民國台灣地區物價統計月報。

表4-2 消費者物價之變動

(與上年同期比較漲跌%)

類 別		權 數 (千分比)	98年11月		98年1-11月平均	
			上漲率 (%)	對總指數影 響(百分點)	上漲率 (%)	對總指數影 響(百分點)
總 指 數		1,000.00	-1.59	--	-0.92	--
基 本 分 類	1.食 物 類	260.82	-6.46	-1.88	-0.15	-0.04
	穀類及其製品	19.72	1.35	0.03	2.33	0.05
	肉類	23.08	-0.96	-0.02	-0.35	-0.01
	水產品	16.71	2.43	0.05	4.59	0.09
	蔬菜	24.81	-41.04	-1.58	-9.32	-0.24
	水果	27.59	-4.89	-0.14	-6.12	-0.17
	食用油	1.70	-7.67	-0.02	-2.85	-0.01
	2.衣 著 類	41.72	1.94	0.08	-0.33	-0.01
	成衣	26.97	1.19	0.03	-1.18	-0.03
	3.居 住 類	279.47	-0.80	-0.21	-0.34	-0.09
	房租	185.40	-0.42	-0.07	-0.22	-0.04
	家庭管理費用	14.53	-0.45	-0.01	-0.25	0.00
	水電燃氣	36.87	-1.32	-0.05	-0.89	-0.03
	燃氣	9.70	-3.56	-0.04	-10.44	-0.12
	電費	22.00	-0.53	-0.01	3.83	0.08
	4.交 通 類	140.42	4.67	0.60	-4.88	-0.68
	油料費	32.55	32.25	0.85	-13.70	-0.49
	5.醫藥保健類	47.41	0.16	0.01	0.63	0.03
	醫療費用	33.02	1.32	0.04	1.04	0.03
	6.教養娛樂類	171.48	-2.74	-0.45	-1.70	-0.28
	教養費用	111.25	-1.81	-0.19	-0.93	-0.10
娛樂費用	60.22	-4.36	-0.26	-3.06	-0.19	
7.雜 項 類	58.68	4.61	0.26	2.68	0.15	
商 品 性 質 分 類	1.商 品 類	437.11	-2.22	-1.00	-1.81	-0.81
	非耐久性消費品	299.12	-2.18	-0.70	-1.46	-0.46
	不含食物	126.96	8.47	1.04	-2.55	-0.34
	半耐久性消費品	62.85	0.12	0.01	-0.32	-0.02
	耐久性消費品	75.14	-4.57	-0.31	-4.74	-0.33
	2.服 務 類	562.89	-1.09	-0.60	-0.21	-0.12
	家外食物	88.66	-1.54	-0.14	0.89	0.08
	居住服務	209.54	-0.50	-0.10	-0.31	-0.06
	交通服務	76.99	-2.05	-0.15	-1.03	-0.08
	醫藥保健服務	33.02	1.32	0.04	1.04	0.03
教養娛樂服務	129.64	-1.84	-0.24	-0.65	-0.08	
雜項服務	23.83	-0.26	-0.01	-0.39	-0.01	

資料來源：同表4-1。

表5 稅課收入統計

單位：新台幣億元

稅目	98年 11月	較去年 同月增減 (%)	98年 1-11月累計	較上年同期 增減 (%)	本年 預算數	預算 達成率 (%)
賦稅收入	1,464	9.0	14,286	-14.6	17,844	80.1
一、稅課收入	1,407	9.8	13,853	-14.7	17,371	79.7
1.關稅	63	3.5	610	-17.7	840	72.7
2.所得稅	196	-26.2	6,136	-23.8	8,000	76.7
(1)營利事業所得稅	47	19.3	3,234	-26.1	4,052	79.8
(2)綜合所得稅	149	-34.0	2,901	-21.1	3,948	73.5
3.貨物稅	114	84.6	1,145	0	1,429	80.2
4.證券交易稅	82	112.0	944	10.2	1,220	77.4
5.營業稅	458	4.9	2,199	-11.3	2,591	84.9
6.土地稅	407	21.8	877	-0.3	1,225	71.6
(1)地價稅	360	17.9	411	14.7	569	72.2
(2)土地增值稅	47	63.4	466	-10.6	656	71.1
7.其他各稅	87	4.8	1,942	-7.0	2,067	94.0
二、其他項目*	58	-8.1	433	-9.5	473	91.5

資料來源：財政部統計處編印，全國稅收統計快報（初步統計），98年12月10日。

*其他項目包含自92年1月起撥入金融重建基金之金融保險業營業稅及菸酒專賣改制後課徵之健康福利捐。

表6 利率、匯率與資本市場

年月	重貼現率 (%)	基準利款 (%)	存款利率 (%)		貨幣市場利率 (%)		新台幣兌美元 即期匯率 (新台幣元/美元)		債券成交總值 (新台幣兆元)	股票市場	
			一個月	一年	同業拆款	商業本票	月底	平均		股票成交總值 (新台幣兆元)	股價指數 (55年=100)
90年	2.125	7.38	2.13	2.41	3.692	3.69	34.999	33.800	118.99	18.35	4,907
91年	1.625	7.10	1.48	1.86	2.046	2.03	34.753	34.575	134.40	21.87	5,226
92年	1.375	3.43	1.05	1.40	1.097	1.05	33.978	34.418	203.62	20.33	5,162
93年	1.750	3.52	1.15	1.52	1.061	0.99	31.917	33.422	205.93	23.88	6,034
94年	2.250	3.85	1.50	1.99	1.312	1.27	32.850	32.167	319.48	18.82	6,092
95年	2.750	4.12	1.71	2.20	1.552	1.54	32.596	32.534	275.67	23.90	6,842
96年	3.375	4.31	2.09	2.62	1.998	1.90	32.443	32.843	193.68	33.04	8,510
97年	2.000	4.21	0.91	1.42	2.014	1.92	32.860	31.517	135.41	26.12	7,024
1月	3.375	4.33	2.09	2.62	2.088	2.05	32.198	32.368	15.27	3.06	7,923
2月	3.375	4.34	2.09	2.62	2.082	2.01	30.950	31.614	9.96	1.82	7,999
3月	3.500	4.35	2.09	2.62	2.084	2.04	30.405	30.604	16.35	3.20	8,440
4月	3.500	4.39	2.13	2.66	2.105	2.04	30.449	30.350	14.83	3.30	8,878
5月	3.500	4.39	2.13	2.66	2.101	2.03	30.413	30.602	11.09	2.95	8,910
6月	3.625	4.40	2.15	2.67	2.105	2.06	30.354	30.366	10.29	2.02	8,180
7月	3.625	4.40	2.19	2.72	2.166	2.07	30.590	30.407	8.87	2.20	7,128
8月	3.625	4.42	2.19	2.72	2.158	2.06	31.520	31.191	9.75	1.95	7,071
9月	3.500	4.44	2.17	2.70	2.092	2.03	32.130	31.957	10.38	1.87	6,204
10月	3.000	4.44	1.98	2.50	1.926	1.97	33.000	32.689	9.80	1.25	5,043
11月	2.750	4.30	1.66	2.17	1.410	1.64	33.295	33.116	8.50	1.11	4,510
12月	2.000	4.21	0.91	1.42	0.872	1.07	32.860	33.146	10.42	1.38	4,496
98年											
1月	1.500	3.91	0.41	0.92	0.233	0.44	33.801	33.330	6.82	0.85	4,475
2月	1.250	3.16	0.35	0.77	0.143	0.34	34.950	34.277	8.05	1.31	4,477
3月	1.250	3.16	0.35	0.77	0.137	0.19	33.917	34.340	9.74	2.31	4,926
4月	1.250	2.66	0.35	0.77	0.131	0.18	33.233	33.695	7.96	3.13	5,724
5月	1.250	2.64	0.35	0.77	0.097	0.16	32.650	32.907	7.70	3.46	6,586
6月	1.250	2.64	0.35	0.77	0.097	0.16	32.818	32.792	8.53	2.85	6,496
7月	1.250	2.62	0.35	0.77	0.100	0.16	32.818	32.920	8.30	3.03	6,835
8月	1.250	2.62	0.35	0.77	0.101	0.22	32.923	32.883	7.68	2.10	6,856
9月	1.250	2.62	0.35	0.77	0.100	0.24	32.200	32.588	8.70	2.64	7,321
10月	1.250	2.61	0.47	0.89	0.101	0.22	32.535	32.330	9.21	2.78	7,589
11月	1.250	2.58	0.47	0.89	0.104	0.24	32.185	32.337	7.30	2.28	7,612

註：基準利率、存款利率為台灣銀行、合作金庫、第一銀行、華南銀行及彰化銀行五大銀行平均利率，基準利率於91年年底以前之時間數列係指基本放款利率；商業本票利率為次級市場31至90天期利率；貨幣市場利率為年或月平均，同業拆款利率年資料自89年後係以交易總額作加權平均，其餘利率皆為年底或月底利率；股價指數為年平均或月平均數。

資料來源：中央銀行，中華民國台灣地區金融統計月報。

表7 就業市場指標

單位	15歲以上人口 萬人	勞動力 人數	勞動力 參與率 %	就業 人數 萬	農業	工 業			服務 業	失業 人數	失 業 率 %	製 造 業		
						總 計	製 造	營 造				受雇員 工薪資 元/月	勞動生 產 力 95年=100	單位勞 動成本
89年	1,696.3	978.4	57.68	949.1	73.8	353.4	265.5	83.2	522.0	29.3	2.99	38,914	75.21	114.41
90年	1,717.9	983.2	57.23	938.3	70.6	337.7	258.7	74.6	529.9	45.0	4.57	38,412	77.42	118.44
91年	1,738.7	996.9	57.34	945.4	70.9	333.2	256.3	72.5	541.3	51.5	5.17	38,435	83.73	107.78
92年	1,757.2	1,007.6	57.34	957.3	69.6	333.4	259.0	70.2	554.3	50.3	4.99	39,549	89.05	103.93
93年	1,776.0	1,024.0	57.66	978.6	64.2	344.6	267.1	73.2	569.8	45.4	4.44	40,657	92.45	101.69
94年	1,794.9	1,037.1	57.78	994.2	59.0	361.9	273.2	79.1	573.3	42.8	4.13	41,858	96.18	101.83
95年	1,816.6	1,052.2	57.92	1,011.1	55.4	370.0	277.7	82.9	585.7	41.1	3.91	42,393	100.00	100.00
96年	1,839.2	1,071.3	58.25	1,029.4	54.3	378.8	284.2	84.6	596.2	41.9	3.91	43,169	107.11	95.06
97年	1,862.3	1,085.3	58.28	1,040.3	53.5	383.2	288.6	84.2	603.6	45.0	4.14	43,105	106.02	97.31
6月	1,861.0	1,084.2	58.26	1,041.4	53.3	385.1	289.4	85.5	603.0	42.8	3.95	39,825	111.68	84.40
7月	1,863.0	1,087.8	58.39	1,043.6	53.0	386.1	290.7	85.3	604.5	44.2	4.06	41,013	107.44	85.74
8月	1,865.1	1,091.6	58.53	1,046.4	52.7	386.4	290.8	85.1	607.4	45.2	4.14	40,466	110.62	85.23
9月	1,866.9	1,086.9	58.22	1,040.5	53.1	383.9	289.4	83.9	603.5	46.4	4.27	40,507	104.47	90.51
10月	1,869.0	1,090.1	58.32	1,042.4	53.5	383.8	289.5	83.5	605.1	47.6	4.37	38,054	99.14	89.00
11月	1,871.1	1,091.7	58.35	1,041.0	53.8	381.7	288.6	82.2	605.5	50.7	4.64	35,751	89.28	102.84
12月	1,873.2	1,090.3	58.20	1,035.4	54.3	377.3	285.5	80.8	603.8	54.9	5.03	38,814	83.02	117.34
98年	1,884.5	1,090.8	57.88	1,026.9	54.2	368.5	279.0	78.9	604.3	63.9	5.86	39,215*	103.97*	94.35*
1月	1,875.4	1,088.1	58.02	1,030.3	54.0	372.7	281.8	80.3	603.6	57.8	5.31	64,585	88.33	232.53
2月	1,877.1	1,084.8	57.79	1,022.4	53.3	367.9	277.6	79.6	601.2	62.4	5.75	34,930	85.03	112.16
3月	1,878.9	1,085.0	57.75	1,022.0	53.4	367.1	276.4	79.9	601.5	63.0	5.81	34,395	93.09	90.81
4月	1,880.7	1,085.1	57.70	1,022.6	54.0	367.5	277.0	79.9	601.1	62.5	5.76	35,512	100.00	87.03
5月	1,882.6	1,087.4	57.76	1,024.1	54.1	368.1	277.7	79.7	601.9	63.3	5.82	36,694	113.47	86.56
6月	1,884.4	1,089.1	57.79	1,024.4	53.7	368.2	278.4	79.1	602.4	64.7	5.94	35,836	106.57	79.94
7月	1,886.3	1,092.2	57.90	1,025.8	54.0	368.3	279.4	78.3	603.5	66.3	6.07	37,862	108.57	80.17
8月	1,888.2	1,095.7	58.03	1,028.5	54.4	369.1	280.2	78.1	605.0	67.2	6.13	36,524	112.03	79.10
9月	1,890.0	1,093.9	57.88	1,027.8	54.8	368.6	280.5	77.5	604.4	66.1	6.04	38,015	112.68	78.36
10月	1,892.1	1,096.3	57.94	1,031.0	55.3	368.0	280.1	77.6	607.7	65.3	5.96	37,399	113.77	76.23
11月	1,894.0	1,101.4	58.15	1,036.9	55.0	367.5	279.5	77.4	614.4	64.5	5.86	-	-	-
本月較上月 增減%	0.10	0.46	0.21**	0.57	-0.55	-0.14	-0.22	-0.24	1.10	-1.20	-0.10**	-1.62	0.97	-2.72
本月較上年 同月增減%	1.22	0.89	-0.20**	-0.40	2.18	-3.73	-3.15	-5.82	1.47	27.34	1.22**	-1.72	14.76	-14.35
本年累計較上 年同期增減%	1.25	0.55	-0.40**	-1.33	1.39	-3.98	-3.42	-6.65	0.12	44.98	1.80**	-11.36	-5.17	-1.24

註：*為98年1-10月資料；**表增減百分點。

資料來源：行政院主計處編印，就業與薪資統計速報，98年12月22日。

Taiwan's Economic Situation Summary

In November 2009, with the global economic recession gradually easing, Taiwan's exports and imports recorded their first positive year-on-year growth rates since September 2008, at 19.4% and 17.9% respectively. The unemployment rate, though still high, fell to 5.86% from 5.96% in September, while consumer prices (the CPI) decreased by 1.59%. On the financial side, the monetary aggregate, M2, grew by 6.6%, and the average stock price index stood at 7,612 points. The monitoring indicator compiled by the CEPD changed its overall light signal from "green" to "yellow-red", furnishing further evidence of economic recovery.

Reflecting signs of a strengthening rebound in Asia and the gradual onset of a recovery in the global economy, domestic forecasting institutions have upwardly revised their forecasts for Taiwan's GDP growth in 2010, all higher than the forecast issued by the DGBAS in November 2009. As the economic outlook turns increasingly rosy, the government will continue to vigorously carry out its plans for promoting the development of six key emerging industries, encouraging private investment, and promoting the development of the service sector, to expand domestic demand, create new job opportunities, and home in on national economic development targets.

% change on previous year	Historical Data				Current Data (2009)				
	2005	2006	2007	2008	Aug	Sep	Oct	Nov	Jan-Nov
GDP	4.16	4.80	5.70	0.06	--	--	6.89f	--	--
CPI	2.31	0.60	1.80	3.53	-0.82	-0.88	-1.87	-1.59	-0.92
Unemployment Rate	4.13	3.91	3.91	4.14	6.13	6.04	5.96	5.86	5.86
Export	8.8	12.9	10.1	3.6	-24.6	-12.7	-4.7	19.4	-24.1
Import	8.2	11.0	8.2	9.7	-32.3	-21.1	-6.7	17.9	-31.7
Export Orders	19.2	16.7	15.5	1.7	-12.0	-3.0	4.4	37.1	-12.2
Industrial Production	3.8	4.7	7.8	-1.8	-9.5	1.7	7.1	31.5	-12.4
Monetary Aggregate (M2)	6.2	6.2	4.3	2.7	8.2	8.3	7.3	6.6	7.3
Stock Market**	6,092	6,842	8,510	7,024	6,856	7,321	7,589	7,612	6,321

Note: * The DGBAS forecasts that Taiwan's real GDP will contract 2.53% in 2009.

** Stock index (monthly average).

Sources: The Central Bank of China (CBC), Directorate-General of Budget, Accounting and Statistics (DGBAS), Ministry of Economic Affairs (MOEA), and Ministry of Finance (MOF).