

# 當前經濟情勢

(100年5月)

**Taiwan's Economic Situation**

(May 2011)

行政院經濟建設委員會

中華民國100年6月29日

Council for Economic Planning and Development

Executive Yuan

June 29, 2011

# 目 錄

壹、當前經濟情勢概述.....	1
貳、國際經濟.....	6
一、經濟成長.....	6
二、國際景氣.....	10
三、金融市場.....	11
四、國際能源及商品價格.....	13
五、主要國家失業率.....	15
六、東亞國家出口.....	15
參、國內經濟.....	17
一、工業生產.....	17
二、對外貿易.....	20
三、物 價.....	23
四、稅課收入.....	25
五、金 融.....	26
六、就業與薪資.....	27
【附表】 .....	31-45
Taiwan's Economic Situation Summary .....	46

# 壹、當前經濟情勢概述

## 一、國際經濟

今年以來，全球經濟持續復甦，惟東日本強震重創日本經濟、近期美國經濟活動趨弱、歐洲主權債務危機持續蔓延，全球經濟擴張恐將放緩。環球透視機構(GI)預測 2011 年全球經濟成長將由 2010 年 4.1%減緩至 3.4%，2012 年將回升至 4.0%；另國際貨幣基金(IMF)發表世界經濟展望報告指出，2011 年全球經濟成長將由 2010 年 5.1%減緩至 4.3%，惟 2012 年將回升至 4.5%。主要國際經濟指標動向簡述如次：

### (一)歐美國家失業率仍偏高

OECD 2011年4月失業率為8.1%，較上月下降0.1個百分點；歐元區及日本4月失業率為9.9%及4.7%，分別較上月持平及上升0.1個百分點；美國2011年5月失業率為9.1%，較上月上升0.1個百分點，達今年新高，就業市場疲弱導致市場對美國經濟復甦力道產生疑慮。

### (二)全球股市下跌，美元呈現升值

2011年6月以來，全球主要股市全面下跌，主要因資金撤離亞洲、亞洲主要新興國家持續採緊縮貨幣政策、美國多項經濟數據表現不佳、歐債危機疑慮蔓延等。美元匯價方面，6月以來，美元對主要國家貨幣呈現升值走勢，主要因美國第2波量化寬鬆貨幣政策(QE2)即將結束、歐債危機疑慮、全球資金湧向避險貨幣所致。

### (三)國際原油價格下滑、商品價格呈現波動趨勢

2011年5月底以來，國際油價(WTI)呈現震盪下滑趨勢，於6月17日跌至93.10美元/桶，創4個月以來最低水準，主要係因市場傳聞沙烏地阿拉伯將增加原油產量、歐債危機加劇、中國大陸和美國經濟數據不如預期等。全球商品期貨指數(CRB)方面，5月底以來CRB均於335~351間波動，主要受美元走勢、天候狀況不穩定，導致油

價和國際商品呈現動盪格局等。

#### **(四)東亞國家貿易穩健成長**

2011年5月東亞主要國家對外貿易的擴張速度放緩，惟仍呈穩健成長態勢。今年1至5月韓國、新加坡、中國大陸以及台灣出口成長率分別為26.7%、22.5%、25.5%以及18.1%，而上述國家之進口成長率則介於22.0至30.0%之間。

## **二、國內經濟**

國內經濟方面，在輸出及民間部門需求帶動下，100年5月對外貿易續呈擴張，工業生產成長，消費者物價緩升，新台幣升值，失業率下降。景氣信號方面，5月景氣領先指標轉呈上升，同時指標小幅下滑，景氣對策信號續呈綠燈，整體而言，當前國內經濟仍穩定成長。100年5月國內各項經濟指標表現，簡述如次：

### **一、工業生產增幅走緩**

100年5月份工業生產指數135，較上年同月增加7.8%，主要受惠於電子新產品上市激勵市場需求，以及機械產品出口成長，惟成長率繼上個月續呈個位數成長，係因日本震災引發關鍵零組件缺料，持續抑制機械設備業及汽車業生產，成長力道減弱；其中製造業指數138.3，增加7.7%，電力及燃氣供應業、用水供應業，礦業及土石採取業分別較上年同月減少0.7%、1.5%、3.2%，惟建築工程業大幅增加41%。

與上年同月比較，製造業四大行業之資訊電子工業、金屬機械工業、民生工業續呈增產，化學工業則呈減少。資訊電子工業增加13.2%，為影響製造業及工業生產表現之主要業別，各中分類行業均呈增產。

### **二、對外貿易成長**

隨全球景氣持續擴張，5月我國對外貿易續呈擴張趨勢，出、進口值同步創下歷年單月新高，惟成長速度轉趨放緩。5月貿易總

額545.3億美元，較上年同月增加14.1%，其中出口金額278.8億美元，連續第3個月創歷史單月新高，但因基期偏高，較上年同月僅增加9.5%；進口金額266.5億美元，增加19.3%；出、進口相抵，5月貿易出超12.2億美元，較上年同月縮減60.9%。累計1-5月對外貿易總額為2,492.5億美元，較上年同期增加20.0%，出、進口值分別達1,289.8億美元及1,202.7億美元，各較上年同期增加18.1%及22.0%，由於進口增幅大於出口，貿易出超縮減為87.1億美元，較上年同期縮減17.8%。

### **三、物價緩升**

5月，消費者物價指數(CPI)較上年同月上漲1.66%，主要係因成衣、水產品、水果、食用油、肉類、穀類及其製品、油料費、香菸等價格相較上年為高，惟蛋類行情相較上年為低、通訊費及3C消費性電子產品價格下跌，抵銷部分漲幅；扣除蔬果、水產及能源之核心物價，則上漲1.18%。1-5月CPI平均較上年同期上漲1.36%。

與上年同月相較，5月躉售物價指數(WPI)上漲3.31%，主要係因油品、紡織品及化學材料等價格續居相對高檔，惟電子零組件價格下滑，抵銷部分漲幅所致。其中，國產內銷品漲5.25%，進口品漲6.46%，出口品跌1.84%。1-5月WPI平均較上年同期上漲3.91%。

### **四、稅課收入成長**

100年5月稅課收入2,758億元，較上年增加4.3%或115億元，各主要稅目除土地稅減少5.5%及營利事業所得稅減少7.2%，其餘稅目皆呈現正成長。1-5月整體稅課收入預算達成率為40.4%，其中以營業稅達成率53.4%最高，土地增值稅49.7%次之。

### **五、貨幣市場利率上揚，台幣匯率貶值，股市上漲**

100年5月日平均貨幣總計數M2年增率為6.14%，較上月增

加 0.26 個百分點，主要因上年同期外資匯出較多，致比較基期較低；M1B 年增率為 8.00%，則較上月減少 0.17 個百分點，主要因資金流向定期性存款所致。因央行調升貼放利率，帶動貨幣市場利率上揚，5 月金融業隔夜拆款利率與商業本票利率分別為 0.319% 及 0.68%，較上月分別上升 0.023 個百分點與 0.03 個百分點。

5 月因台股震盪、美國經濟前景未明與歐洲債信問題牽動，新台幣兌美元匯價漲跌互見，呈現盤旋整理，惟下旬已趨貶，23 日貶破至 29.009 元，其後台股走揚，國際美元走弱，亞洲主要貨幣兌美元包括人民幣、韓元、星幣等呈現升值走勢，新台幣回升。5 月平均匯率 28.81 元，續較上月升值 0.68%，續較上年同月大幅升值 10.92%。

台股 5 月上旬大致在 9,000 點上下波動；中旬以後，受國際商品、原油價格疲軟，美國及中國大陸經濟可能走緩，加上歐債問題惡化等議題衝擊，國際股市下挫，台股連帶跌至 8,700~8,800 點間。月底傳出歐盟可能再次增援希臘，亞洲股市揚升，帶動台股反彈，5 月底以 8,989 點作收，較上月下跌 19 點。5 月集中市場加權股價指數平均為 8,861 點，較上月上漲 50 點或 0.56%，日成交值續縮減至 1,304.7 億元。

## **六、失業率下降，實質薪資上升**

100 年 5 月勞動力參與率為 57.97%，較上月上升 0.06 個百分點，較上年同月亦上升 0.05 個百分點；勞動力人數為 1,114 萬 6 千人，較上月增加 2 萬人或 0.2%；與上年同月比較，亦增加 12 萬人或 1.1%；失業率為 4.27%，較上月下降 0.02 個百分點，且為自 97 年 9 月以來 33 個月最低；如與上年同月比較，亦下降 0.87 個百分點，經季節調整後失業率為 4.41%，較上月上升 0.06 個百分點，為連續下降 20 個月後首度上升，主要係 100 年 5 月失業率

僅較上月微降 0.02 個百分點，未如 99 年同期景氣明顯復甦時下降 0.25 個百分點所致。

100 年 4 月工業及服務業受僱員工每人每月平均薪資為 4 萬 762 元，較上年同月增加 1.2%；其中經常性薪資為 3 萬 6,693 元，較上年同月增加 1.3%，經常性薪資年增率已連續 18 個月呈現正成長。惟因同期間消費者物價上升 1.3%，致實質平均薪資（實質經常性薪資）減少 0.1%（0.07%）。

### 三、結語

今年以來，全球經濟仍持續擴張，惟仍面臨諸多不確定因素，舉如：歐債危機尚未解除、美國經濟與中國大陸經濟可能走緩、食物及能源價格上漲壓力續存等，致國際貨幣基金(IMF)及環球透視機構(GI)均下調今年全球經濟成長率之預測。依據 GI 預測，2011 年全球經濟成長率將由 2010 年的 4.1%減緩至 3.4%，2012 將升至 4.0%。

國內方面，在輸出及民間部門需求帶動下，國內各項經濟指標持續成長，整體物價溫和上漲，失業率下降。台綜院及經濟學人智庫於今年 6 月分別調高今年台灣經濟成長預測，並指出民間消費及輸出將成為 2011 年台灣經濟成長最主要貢獻來源。但值得注意的是，國際大宗物資價格上漲的壓力未除，對國內物價的可能影響須持續關注。

投資的成長是帶動就業、薪資及消費成長最主要的關鍵。政府將持續改善投資環境、善用 ECFA 的利基，並推動「產業有家，家有產業」計畫，與國內外招商計畫搭配，加速排除投資障礙，以吸引更多跨國企業來臺投資，落實經濟果實為全民所共享。

## 貳、國際經濟

### 一、經濟成長

今(2011)年年初以來，全球經濟持續復甦，惟3月東日本大地震重創日本經濟、美國經濟活動減弱超過預期、歐元區主權債務危機持續延燒及財政失衡擴大恐再引發金融動盪，致使全球經濟風險增高。環球透視機構(GI)預測2011年全球經濟成長將由2010年4.1%減緩至3.4%，2012年將回升至4.0%；另國際貨幣基金(IMF)發表世界經濟展望報告指出，2011年全球經濟成長將由2010年5.1%減緩至4.3%，惟2012年將回升至4.5%。主要國際經濟指標動向簡述如次：

#### (一)美國

##### —經濟成長：

- 國際貨幣基金(IMF)公布2011年6月「世界經濟展望」報告表示，鑒於大宗商品價格上漲、氣候不佳以及房價低迷等因素，預估美國2011、2012年經濟成長率分別為2.5%及2.7%，低於4月預測的2.8%與2.9%，且GI預估值亦與IMF相同。
- 根據「CNNMoney」近日對18位經濟學家進行調查的結果，專家認為美國經濟再次衰退的風險為15%，高於今年初預測數字的一倍，主因為美國經濟數據表現不佳、能源與食品價格高漲及希臘債務重組將重創全球金融體系之隱憂。

—**就業情勢**：美國5月非農就業人數增加5.4萬人，為近8個月來最小增幅，亦遠低於原預期值(增加16.5萬人)。此外，失業率意外升至9.1%，美國聯準會(Fed)擔憂經濟復甦力道不足以改善就業。

—**民間消費**：5月零售銷售額為3,871億美元，較上月下降0.2%，係連續10個月上升後首度下降。另，根據路透社/密西根大學調查，6月消費者信心指數由5月74.3下降為71.8，亦低於預期的73.5。

—**消費者物價**：美國5月消費者物價指數(CPI)較上月上升0.2%，

主要受多項景氣循環型消費價格上漲的帶動，包括旅館(+2.9%)、服飾(+1.2%)及汽車(+1.0%)；剔除食品及能源價格後的核心CPI較上月增加0.3%，為2008年7月以來的最大升幅。

- **對外貿易**：4月貿易入超較上月縮小6.7%，降至437億美元，低於原預期之488億美元，主因包括油價高漲削弱石油需求、自中國大陸商品進口大幅減少，以及受東日本大地震影響，美國自日本的商品進口大幅減少30億美元。美國2011年第1季經常帳逆差擴大至1,193億美元（2010年第4季為1,122億美元），占GDP的3.2%，亦低於原先預期的1,300億美元。

## (二) 歐元區

- **經濟成長**：歐元區公布2011年第1季GDP成長率為2.5%，高於上季成長率0.8%，主要係投資支出增加以及營建業加速成長。主要經濟體中，德國成長率為4.8%、法國2.2%、英國1.8%、義大利1.0%、西班牙0.8%。GI預測歐元區2011年經濟成長率為1.9%，2012年略降至1.6%。
- **失業率**：4月經季調後失業率為9.9%，連續第3個月不變，其中以西班牙失業率20.7%最高；歐元區失業人數則由3月的1,564萬人，降至1,553萬人。
- **消費者物價**：因運輸、娛樂及文化、能源價格漲幅趨緩，歐元區5月物價年增率由4月2.8%降至2.7%，係9個月來首次下降，惟仍高於央行目標值(2%)；其中德國2.4%、英國4.5%、法國2.2%、西班牙3.4%、義大利3.0%。
- **各種指數**：5月經濟信心指數(ESI)由4月106.1降至105.5，主要係工業及服務業對經濟前景的信心降低所致；5月商業氣候指數(BCI)由4月的1.28降至0.99，主要原因為生產趨勢及未來預期皆減弱；製造業採購經理人指數(PMI)則由4月58.0降至5月54.6，主要原因為製造生產及新訂單增加幅度分別降至7、8個月以來新低。

### (三)日本

- **經濟成長**：日本內閣府6月9日上調2011年第1季經濟成長率為-3.5%(較上季比折成年率)，雖較5月19日公布之初估值(-3.7%)上調，但仍連續2季負成長，顯示3月11日東日本大地震影響日本經濟甚鉅。日本國會於5月2日通過高達4兆日圓(486億美元)之2011年度第1次追加預算案，作為震災重建之用；由於災後重建工作的資源投入，將有助於經濟復甦，因此，日本政府預估於年中將再辦理第2次追加預算。GI預測2011年日本經濟成長率為-0.9%，較上月預測值0.0%，下修0.9個百分點，顯示東日本大地震對日本經濟的衝擊較原預期大，惟2012年將彈升至4.4%。
- **對外貿易與工業生產**：受強震影響，電力供應與零組件缺乏而使生產受挫，且全球景氣似有減速跡象，海外銷售減緩，日本5月出口較上年同月減少10.3%，係連續2個月下降。3月工業生產較上月大幅衰退15.5%，創1953年資料彙編以來新低，惟4月工業生產已較上月增加1.6%，但較上年同月仍減少13.6%。
- **失業與物價**：4月失業率為4.7%<sup>1</sup>，較上月增加0.1個百分點，為6個月來首次惡化；另有效求人倍率(即用人需求與求職人數之比)為0.61倍，較上月下降0.02點，係17個月以來首次下降，顯示就業情勢嚴峻。4月消費者物價指數較上年同月微升0.3%，為連續7個月擺脫物價負成長，主要受全球能源及食品價格飆升，以及日本強震與海嘯造成零售商供應短缺所推動，是否代表日本已脫離通貨緊縮，仍有待觀察。

### (四)亞太地區(日本除外)

- 受全球經濟成長減緩，以及亞太地區國家為抑制通膨，緊縮貨幣等影響，亞太地區國家經濟成長速度將放緩，GI預測2011年亞太地區國家經濟成長將由2010年的8.4%下降至7.0%。其中，2011年中國大陸經濟成長率由上年10.3%減緩至9.3%；另亞洲

<sup>1</sup>此數據未包括地震受災嚴重之岩手、宮城和福島等三個縣。

四小龍經濟成長亦大幅減緩，其中，新加坡由2010年14.5%劇降為2011年5.6%，台灣亦由10.9%降為4.9%，香港由7.0%降為5.3%，韓國由6.2%降至4.2%。GI預測2012年亞太地區國家經濟成長率將微升至7.1%。

## (五) 中國大陸

- **經濟成長**：2010年中國大陸經濟成長率為10.3%，2011年第1季為9.7%，接近2010年第3、4季的9.6%、9.8%，呈穩定趨勢，惟受官方平抑物價及房地產價格等政策影響，預期2011年下半年經濟成長可能略為走緩。GI預估2011年經濟成長率為9.3%，2012年將緩降至8.5%。
- **外貿**：2011年1-5月中國大陸進、出口分別成長29.4%、25.5%，成長速度均較2010年下降，累計1-5月貿易出超達230億美元。
- **消費者物價**：受食品類和居住類價格上漲影響，消費者物價自2010年7月以來持續攀升，2010年全年平均上漲3.3%。2011年以來，通膨壓力加重，1-5月CPI年增率達5.2%，其中5月年增率更高達5.5%，創34個月以來新高。

### 全球主要地區及國家經濟成長預測

單位：%

	GI 2011/6/15 預測			IMF 2011/6/17 預測		
	2010年	2011年f	2012年f	2010年	2011年f	2012年f
全球經濟成長率	4.1	3.4 (3.5)	4.0 (4.0)	5.1	4.3 (4.4)	4.5 (4.5)
美國	2.9	2.5 (2.7)	2.7 (2.9)	2.9	2.5 (2.8)	2.7 (2.9)
歐元區	1.7	1.9 (1.9)	1.6 (1.6)	1.8	2.0 (1.6)	1.7 (1.8)
日本	4.0	-0.9 (0.0)	4.4 (3.6)	4.0	-0.7 (1.4)	2.9 (2.1)
亞太地區(日本除外)	8.4	7.0 (7.0)	7.1 (7.1)	8.4*	5.1 (4.9)*	4.5 (4.5)*
中國大陸	10.3	9.3 (9.3)	8.5 (8.6)	10.3	9.6 (9.6)	9.5 (9.5)

註：GI()內數值表示2011年5月15日預測；IMF()內數值表示2011年4月12日預測。

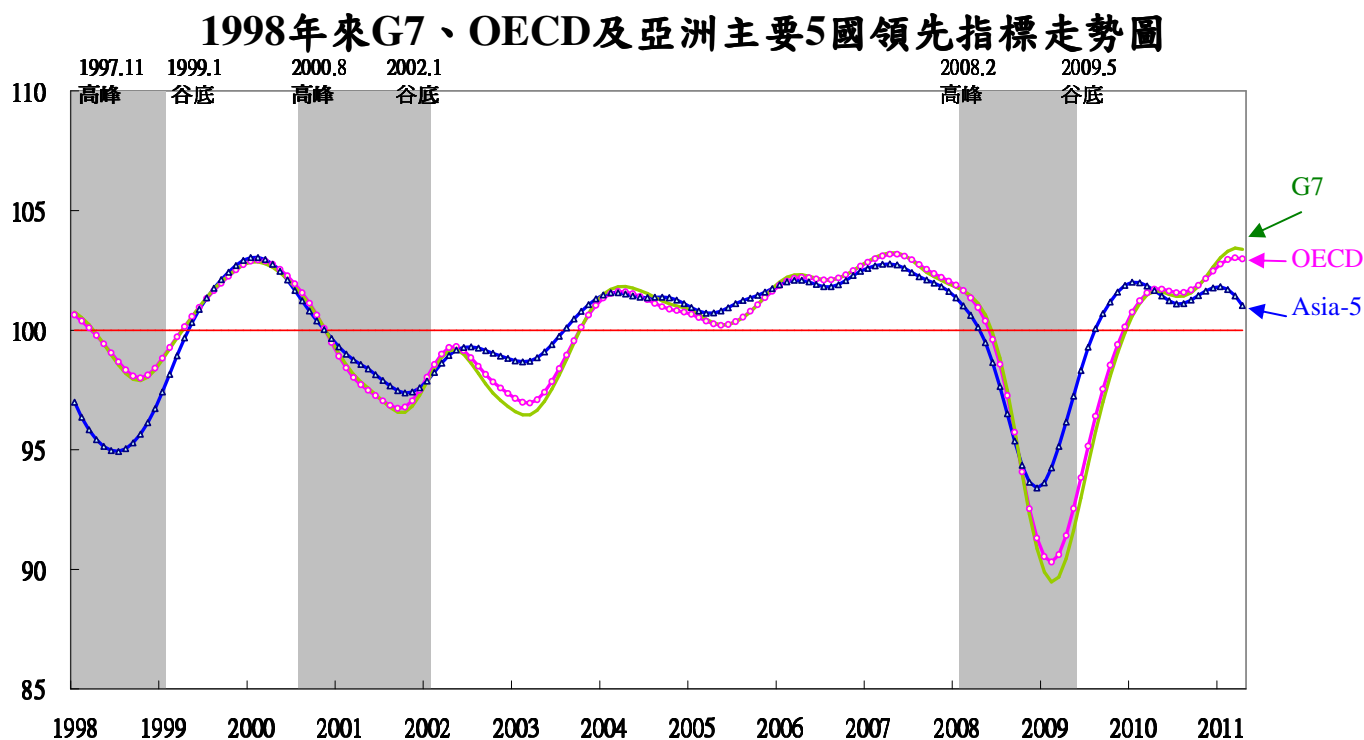
\* 係表示亞洲新興工業國家。

資料來源：1. Global Insight Inc, World Overview, 2011年6月15日。

2. IMF, World Economic Outlook Update, 2011年6月17日。

## 二、國際景氣

今(2011)年4月，OECD地區、G7國家領先指標(不含長期趨勢)，分別較上月微幅下滑0.05%、0.04%；亞洲5國領先指標經回溯修正後，較上月下跌0.4%，已連續第3個月下滑，顯示主要地區經濟成長動能似有溫和減緩跡象。



資料來源：OECD Composite Leading Indicators, Jun 14, 2011

註：(1)亞洲主要5國(ASIA5)為中國大陸、印度、印尼、日本及韓國；G7為加拿大、法國、日本、德國、義大利、英國、美國。

(2)陰影區為 OECD 認定之 OECD 地區景氣循環收縮期。

### (一)美國

- 美國經濟諮商理事會(The Conference Board)公布的景氣領先指標指出：今年5月美國景氣領先指標綜合指數為114.7，較上月增加0.8%；同時指標為102.9，微增0.1%。The Conference Board指出，雖然近期受到高油價及房市疲弱不振影響，景氣呈現波動，但預期夏季及秋季景氣仍將持續擴張。
- 景氣領先指標10個組成項目中，有8項呈正面影響，依序為：10年期國庫券殖利率與聯邦基金利率之利差、消費者預期指數、建築許可件數、實質貨幣供給額、製造業非國防資本財實質新接訂單、平均每週初次申請失業給付件數、股價指數、

製造業消費財與原材料實質新接訂單。

## **(二) 歐元區**

- OECD 公布的領先指標指出：今年4月歐元區領先指標為102.8，較上月減0.3%。
- 歐元區主要經濟體中，德國領先指標較上月減0.1%，景氣呈現穩定擴張；法國及義大利景氣則呈現低迷。

## **(三) 日本**

- 日本內閣府公布的景氣動向指出：今年4月領先指標綜合指數為96.2，較上月減少3.4點；同時指標為103.6，增加0.2點。
- 景氣領先指標12個組成項目中(本月實質新接機械訂單與製造業投資氣候指數未納入計算)，10項呈負向影響：最終需要財存貨率指數、耐久消費財銷售指數、中小企業未來銷售預測擴散指數、工業生產財存貨率指數、消費者信心指數、日本經濟新聞商品(42種)指數、東京證交所股價指數、實質新接機械訂單、長短期利差、新建住宅開工樓地板總面積。

綜上所述，美國領先指標上升，歐元區領先指標微幅下滑，預期未來美國經濟仍持續成長，歐元區景氣則呈現擴張趨穩。而日本受震災影響，領先指標大幅滑落。

## **三、金融市場**

### **(一) 2011年6月以來全球主要股市全面下跌**

全球主要股市全面下跌，主要原因：資金撤離亞洲；亞洲主要新興國家持續緊縮貨幣；美國多項經濟數據表現不佳，引發市場對其經濟前景擔憂；歐債危機疑慮持續蔓延。

## 全球主要國家股價指數變動表

	臺北 加權	上海 A 股	香港 恆生	東京 日經 225	首爾 綜合	紐約道 瓊工業	倫敦金融 時報	巴黎券 商公會	法蘭克福 DAX
2008/12/31(1)	4,591	1,912	14,387	8,860	1,124	8,776	4,434	3,218	4,840
2009/12/31(2)	8,188	3,437	21,873	10,546	1,683	10,428	5,413	3,936	5,957
2010/12/31(3)	8,973	2,940	23,035	10,229	2,051	11,578	5,900	3,805	6,914
2011/05/31(4)	8,989	2,873	23,684	9,694	2,142	12,570	5,990	4,007	7,294
2011/06/17(5)	8,636	2,770	21,695	9,351	2,032	12,004	5,715	3,824	7,164
(2)較(1)變動%	78.3	79.8	52.0	19.0	49.7	18.8	22.1	22.3	23.8
(3)較(2)變動%	9.6	-14.5	5.3	-3.0	21.9	11.0	9.0	-3.3	16.1
(4)較(3)變動%	0.18	-2.27	2.82	-5.23	4.46	8.57	1.53	5.31	5.49
(5)較(4)變動%	-3.93	-3.59	-8.40	-3.53	-5.16	-4.50	-4.59	-4.57	-1.78

資料來源：Thomson Reuters。

## (二) 2011年6月以來主要國家貨幣對美元貶值

除人民幣與日圓外，主要國家貨幣對美元呈貶值態勢，主因：第2波量化寬鬆貨幣政策(QE2)即將結束，且市場預期短期內FED不會採行第3波量化寬鬆貨幣政策(QE3)；歐債危機疑慮持續蔓延；經濟趨緩使全球資金湧向避險貨幣。

### 主要國家貨幣對美元匯率變動表

	新台幣	人民幣	日 圓	韓 元	新加坡元	歐 元	英 鎊
2008.12.31 (1)	32.860	6.8346	90.63	1,259.5	1.4381	1.3986	1.4616
2009.12.31 (2)	32.030	6.8282	92.40	1,164.0	1.4016	1.4325	1.6150
2010.12.31 (3)	30.368	6.6227	81.34	1,126.0	1.2835	1.3384	1.5612
2011.05.31 (4)	28.772	6.4791	81.595	1079.2	1.2317	1.4411	1.6510
2011.06.17 (5)	29.000	6.4744	80.48	1085.9	1.2407	1.4139	1.6098
(2)較(1)變動%	-4.6	1.7	10.5	-13.5	-2.7	-5.0	-15.7
(3)較(2)變動%	5.0	3.5	12.6	3.7	8.7	-6.6	-3.4
(4)較(3)變動%	5.6	2.2	-0.3	4.3	4.2	7.7	5.8
(5)較(4)變動%	-0.8	0.1	1.4	-0.6	-0.7	-1.9	-2.5

註：變動率為正（負）值，表示該貨幣對美元升（貶）值。

資料來源：Thomson Reuters，中央銀行。

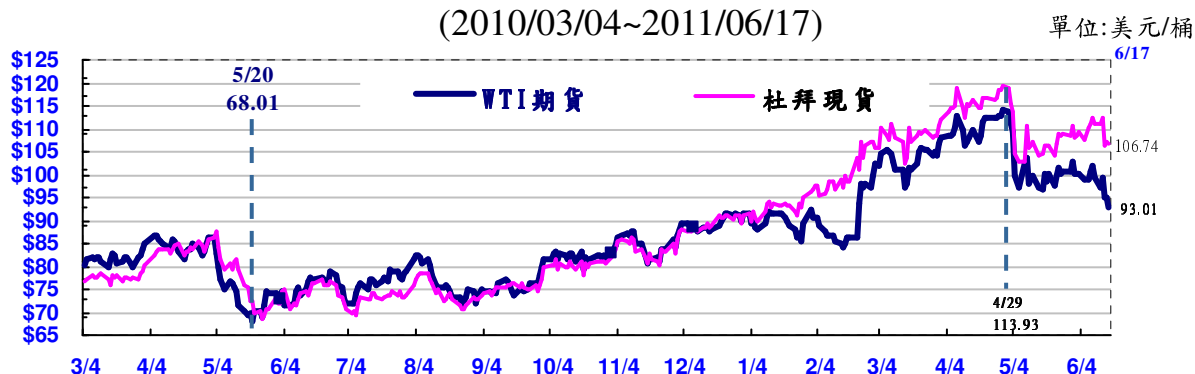
## 四、國際原物料價格

### (一) 國際油價

- 1. 近期國際油價走勢：國際油價(WTI)在2011年6月跌破94美元/桶**
- 自5月底以來，國際油價(WTI)呈現震盪下滑趨勢，於2011年6月17日，跌至93.10美元/桶，創4個月來以來最低水準。
  - 近期國際油價因原油庫存可能增加、美元匯率走勢和歐美經濟基本面(歐債危機疑慮和美國經濟表現)的不確定性，於100美元/桶區間波動。其後市場傳聞沙烏地阿拉伯將在7月增加原油產量、歐債危機加劇，以及中國大陸和美國經濟數據不如預期，恐抑制需求，導致價格跌破94美元/桶。

#### 國際原油價格

(2010/03/04~2011/06/17)



資料來源：倫敦金融時報，CIP 商品行情網

### 2. 國際油價預測

- 路透社5月25日公布24家國際專業機構對2011年原油均價預估價值介於88.6~110.6元/桶之間，平均值為100.7美元/桶(2011年第2季和第3季平均值分別為105.2美元/桶、101.8美元/桶)；2011年、2012年分別為100.7美元/桶、101.9美元/桶，顯示未來2年油價預期仍處於高檔。

## 各機構對國際原油均價預測值

單位：美元/桶

	2011 年		2011 年	2012 年
	Q2	Q3		
中位數	105.00(105.00)	101.20(104.00)	100.20(100.00)	102.00(101.80)
平均數	105.20(104.60)	101.80(100.80)	100.70(98.90)	101.90(98.50)
最高價	116.00(116.00) Goldman sachs	116.00(115.00) Goldman sachs	110.60(108.00) Bernstein Rsch	127.50(117.50) Bernstin Rsch
最低價	96.00(93.00) Gain Cap Forex	80.00(80.00) Gain Cap Forex	88.60(87.40) Gain Cap Forex	75.00(75.00) Gain Cap Forex
預測機構家數	24	24	25	24

註：( )為上次預測。

資料來源：Thomson Reuters, May 25, 2011(每月月底公布)。

## (二)全球商品期貨指數 (CRB)

1. **CRB 走勢**：全球商品期貨(CRB)指數自 2011 年 5 月底以來，於 335~351 間波動。主因為油價和大部份國際商品呈現波動趨勢。

### CRB 走勢

(2010/1/5~2011/6/17)



資料來源：Thomson Reuters

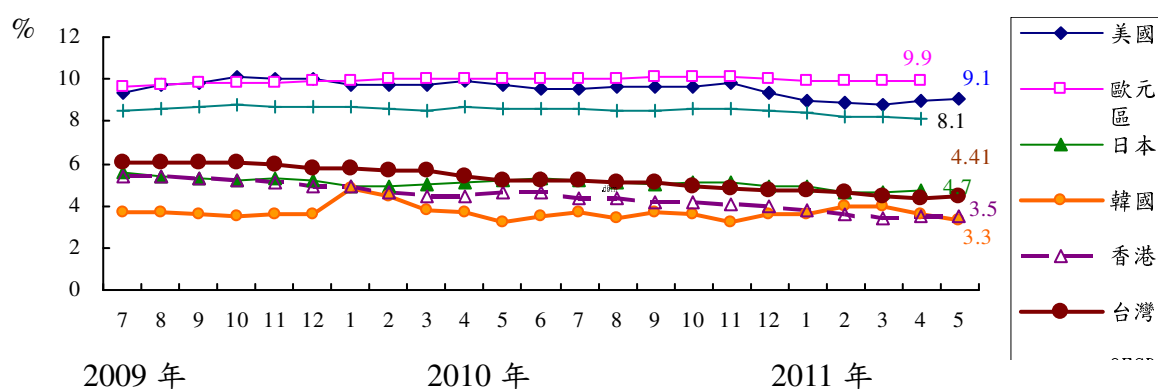
## 2. 2011 年 6 月國際商品呈波動走勢：

2011 年 5 月底以來，因美元走勢、天候狀況及歐債危機等不確定，導致國際商品走勢呈波動趨勢，以玉米、小麥、棉花及黃金最為明顯。其中玉米於 6 月 10 日以每英斗 7.87 美元再創歷史新高後，隨後大幅下滑。

## 五、主要國家失業率

- OECD 2011年4月失業率為8.1%，較上月下降0.1個百分點，失業人數為4,410萬人，但較上年同期減少310萬人。其中失業率最高的3個國家依序為：西班牙(20.7%)、愛爾蘭(14.7%)及斯洛伐克(13.9%)。
- 美國2011年5月失業率為9.1%，較上月上升0.1個百分點，達今年新高，就業疲軟使市場更加擔心美國經濟復甦能力。非農就業人數較上月增加5.4萬人，為近8個月來最小增幅，主要因商業服務類行業的工作機會增加。
- 歐元區2011年4月失業率為9.9%，與上月持平。失業人數高達1,553萬人，較上月減少11.5萬人，或較去年同期減少45.7萬人。
- 日本2011年4月失業率為4.7%，與上月上升0.1個百分點；韓國2011年5月失業率為3.3%，較上月下降0.3個百分點，連續第2個月下降；香港5月失業率為3.5%，與上月持平。台灣2011年5月失業率由4.35%升至4.41%，較上月上升0.06個百分點。

主要國家及地區失業率比較



資料來源：各國官方網站

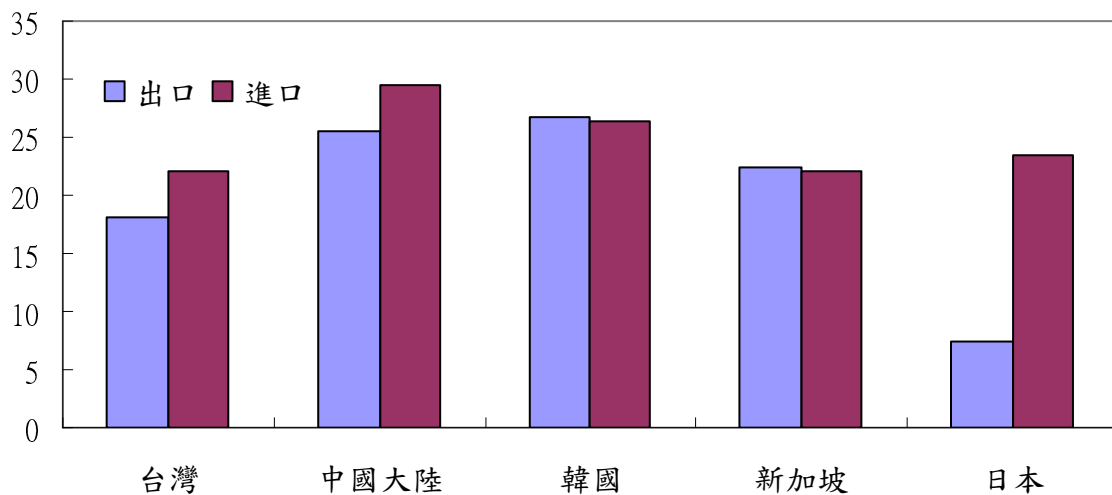
## 六、東亞貿易穩健成長

2011年以來國際景氣雖持續擴張，但擴張速度已見放緩，2011年5月東亞主要國家對外貿易延續上年擴張局面，但擴張速度趨緩。在出口方面，除日本因震災以及台灣因基期偏高因素，致成長率降至個位數外，其餘國家出口仍維持兩位數成長；另

進口方面，受國際石油及原物料價格上揚影響，進口仍維持兩位數成長。2011年1至5月韓國、新加坡、中國大陸以及台灣出口成長率分別為26.7%、22.4%、25.5%以及18.1%，而上述國家之進口成長率則介於22.0~30.0%，顯示2011年來東亞貿易持續穩健成長。

### 東亞主要國家2011年1~5月出、進口年增率

單位：%



資料來源：國際經濟情勢雙週報，各期。

## 參、國內經濟

### 一、工業生產

100 年 5 月份工業生產指數 135，較上年同月增加 7.8%，成長率繼上個月，由過去長達一年以上的二位數降為個位數，顯示成長力道有減弱之勢；其中製造業指數 138.3，增加 7.7%，電力及燃氣供應業、用水供應業，礦業及土石採取業分別較上年同月減少 0.7%、1.5%、3.2%，惟建築工程業大幅增加 41%。

#### (一) 5 月份製造業生產變動

與上年同月比較，製造業四大行業之資訊電子工業、金屬機械工業、民生工業續呈增產，化學工業則呈減少。各行業生產變動幅度及主因如次：

1. 資訊電子工業增加 13.2%，為影響製造業及工業生產表現之主要業別，各中分類行業均呈增產。

— 電子零組件業增加 11.8%，主因：① 平板電腦、智慧型手機等行動裝置持續熱賣；② 日本地震轉單效應，帶動半導體、面板需求穩定成長。

— 電腦、電子產品及光學製品業增加 24.4%，主因：多款新機上市，以及因應台北國際電腦推廣效益，刺激需求持續增加。

2. 金屬機械工業增加 9.4%，所屬中分類行業中，其他運輸工具業減產。

— 基本金屬工業增加 8.6%，增幅為 98 年 10 月以來新低，主因：① 大陸鋼材產能過剩、日本強震抑制需求

及新台幣升值影響市場買氣；②汽車產業先前因斷料而減產，衝擊鋼市等。

—機械設備業增加 14.3%，主因：①簽署 ECFA 後，有利機械產業出口成長；②新興市場接單續呈穩定。

—汽車及其零件業增加 2.1%，主因：國際油價下跌，消費者購車意願增加，整車與零組件市場同步升揚；惟日系車受日本強震引發之缺料，抑制轎客車產出，整體產業僅微幅增加。

3. 民生工業增加 3.3%，惟所屬中分類行業的紡織業與成衣及服飾品業減產。

—食品業增加 1.9%，主因：①日本地震引發核能幅射外洩危機，產生食品外銷訂單轉單效應；②端午節應節產品需求增加；③百年結婚熱潮拉抬喜餅訂單。

—紡織業減少 9.6%，主因：①國際原物料價格及匯率波動大，影響廠商接單意願；②加工絲廠發生火災，產能下滑；③中國大陸實施貨幣緊縮政策抑制下游廠商需求。

4. 化學工業減少 5.2%，所屬中分類行業中，化學製品業、塑膠製品業、橡膠製品業、印刷及資料儲存媒體複製業增產，其餘則呈減產。

—化學材料業減少 10.1%，主因：①大陸實施貨幣緊縮政策衝擊塑化產品買氣；②國際原油價格下滑；③國內石化大廠發生工安事故停爐，牽動部分下游業者產量同步走低。

## (二) 製造業生產量動向指數

製造業生產量動向指數為 51.5%<sup>註</sup>，顯示廠商預期 6 月產量將較 5 月增加。

## (三) 1-5 月累計工業生產

1-5 月累計工業生產較上年同期增加 11.7%。其中，製造業、礦業及土石採取業、電力及燃氣供應業、用水供應業、建築工程業分別增加 12.2%、3.3%、1.4%、0.9%、1%。製造業中之四大行業中，資訊電子工業、金屬機械工業、民生工業分別增加 18.1%、14.6%、4.1%，惟化學工業微減 0.4%。

製造業中分類 26 個行業中，19 個行業較上年同期增產，其中增幅較大者分別為：菸草業 27.4%，電腦、電子產品及光學製品業 22.6%，機械設備業 22%，電子零組件業 18.2%，基本金屬業 15.2%，金屬製品業 13.9%，塑膠製品業 9.6%；減幅較大者為：皮革、毛皮及其製品業減少 11.2%，成衣及服飾品業減少 9.1%，石油及煤製品業減少 7.9%。

## (四) 輕重工業比重

就輕重工業生產來看，1-5 月重工業增加 13.5%，輕工業增加 4.1%，因此，重工業生產占製造業生產淨值比重，由上(99)年平均的 86%，提高至 86.9%。

---

<sup>註</sup>製造業生產量動向指數等於：預期下月增產比率×0.5+預期下月生產持平比率。這項指數超過 50 即代表下個月的產量預期將增加。

## 二、對外貿易

5月我國對外貿易續呈擴張趨勢，出、進口值同步創下歷年單月新高，惟成長速度轉趨放緩。5月貿易總額545.3億美元，較上年同月增加14.1%，其中出口金額278.8億美元，連續第3個月創歷史單月新高，但基期偏高，較上年同月僅增加9.5%；進口金額266.5億美元，增加19.3%；出、進口相抵，5月貿易出超12.2億美元，較上年同月縮減60.9%。累計1-5月對外貿易總額為2,492.5億美元，較上年同期增加20.0%，出、進口值分別達1,289.8億美元及1,202.7億美元，各較上年同期增加18.1%及22.0%，由於進口增幅大於出口，貿易出超縮減為87.1億美元，較上年同期縮減17.8%。

5月重化工業產品出口值較上月增加，為連續第3個月創歷年單月新高；另資本設備、農工原料進口值均創歷年單月次高，顯示廠商對未來景氣仍樂觀看待；我對東協六國、美國的出口值皆創歷年單月新高，且對美國、歐洲、東協六國、韓國的出口成長表現皆優於整體出口。

### (一)出、進口商品結構

#### 1.出口

5月農產品、農產加工品及工業產品等三大類出口產品均較上年同月增加，占出口總額比重九成九的工業產品增加9.5%，其中，重化工業產品及非重化工業產品分別增加8.9%及12.7%，占出口總值比重分別為82.8%及16.1%。另，農產品、農產加工品分別增加13.1%及5.4%。5月出口前五大產品依序為：電子產品、光學器材、資訊與通信產品、塑膠及其製品、機械。五大出口產品中，除光學器材衰退11.2%外，其餘均呈正成長，且資訊與通

信產品、機械的出口值均創歷年單月新高。其中，資訊與通信產品出口成長74.8%，增幅最大；機械成長31.1%次之；另，電子產品、塑膠及其製品則分別成長9.2%及6.8%。

## 2.進口

5月資本設備、農工原料及消費品等三大類進口產品，較上年同月均維持二位數成長。其中，與民間投資關係密切的資本設備增加21.0%；占進口總額比重七成七的農工原料增加19.7%；而占進口總額比重近一成的消費品亦增加12.2%。進口前五大產品依序為：電子產品、原油、機械、鋼鐵及其製品、有機化學品，五項產品均呈二位數成長，且電子產品、機械、有機化學品的進口值均創歷年單月新高。其中，有機化學品增加49.4%，增幅較大，機械增加26.7%次之；其後依序為電子產品、鋼鐵及其製品、原油亦分別增加18.0%、17.1%及12.5%。

### (二)貿易地區

5月我國對主要國家或地區出口中，除對中國大陸及香港、日本、中東為個位數成長外，其餘維持兩位數成長。其中，對美國、歐洲、東協六國、韓國出口增幅優於整體出口，表現較佳。同期間，我國自主主要國家或地區進口中，除自日本進口為負成長外，其餘皆為正成長。其中，自歐洲、韓國、中國大陸及香港、美國、東協六國進口的增幅在二至三成，較為顯著。

### (三)個別國家貿易差額

1.美國：5月我對美國出口34.4億美元，為歷年單月新高，較上年同月增加29.9%，自美國進口增加26.9%；出、進

- 口相抵，貿易出超8.3億美元，較上年同月擴增40.5%。  
累計1-5月對美貿易在出口增幅大於進口下，貿易出超32.5億美元，較上年同期擴增98.2%。
2. 歐洲：5月我對歐洲出、進口分別增加15.2%及34.2%，由於進口增幅大於出口，對歐貿易由上年同月的出超1.8億美元轉為入超2.4億美元。累計1-5月對歐貿易在進口增幅大於出口下，貿易出超由上年同期的14.0億美元，縮減為6.8億美元。
  3. 中國大陸及香港：5月我對中國大陸及香港出口112.0億美元，為連續第3個月出口值超過110億美元，且為歷年單月次高，惟較上年同月僅增加0.2%，增幅明顯趨緩；占出口總額的比重由上年的43.9%降為40.2%。5月我自中國大陸及香港進口增加28.0%，且進口值亦創歷年單月新高，占進口總額的比重由上年的15.2%升為16.3%。出、進口相抵，5月對中國大陸及香港貿易出超68.5億美元，較上年同月縮減12.0%。累計1-5月我對中國大陸及香港貿易出超334.8億美元，較上年同期略增0.8%。
  4. 日本：5月我對日本出、進口續受東日本大震災影響，致僅分別增加0.9%及減少1.0%，在出口增加，進口減少下，我對日貿易入超29.5億美元，較上年同月縮減2.0%。累計1-5月對日貿易入超147.9億美元，較上年同期增加8.4%。
  5. 東協六國：5月我對東協六國出口增加14.7%，且出口值創歷年單月新高，自東協六國進口增加23.2%，出、進口相抵，對東協六國貿易出超15.5億美元，較上年同月

略增0.9%。累計1-5月對東協六國貿易在出口增幅大於進口下，貿易出超77.9億美元，較上年同期擴增50.4%。

### 三、物價

#### (一)消費者物價

5月，消費者物價指數(CPI)較上年同月上漲1.66%，主因成衣、水產品、水果、食用油、肉類、穀類及其製品、油料費、香菸等價格相較上年為高，惟蛋類行情相較上年為低、通訊費及3C消費性電子產品價格下跌，抵銷部分漲幅；扣除蔬果、水產及能源之核心物價，則上漲1.18%。1-5月CPI平均較上年同期上漲1.36%。

##### 1.基本分類

與上年同月比較，5月七大類物價指數皆為上漲。衣著類上漲3.10%幅度最大，主因部分業者反映成本調高售價，成衣類上漲3.30%，對總指數影響為0.14個百分點；食物類上漲2.79%，其中水產品漲7.62%、水果漲5.94%、食用油漲4.61%、肉類漲4.60%、穀類及其製品漲4.41%，加以家外食物(外食費)陸續反映成本亦漲1.21%，惟蛋類行情仍相較上年為低，抵銷部分漲幅，整體食物類上漲對總指數影響為0.77個百分點；雜項類上漲2.11%，主因部分進口洋菸調高售價所致，對總指數影響為0.13個百分點。另，交通類、醫藥保健類、居住類及教養娛樂類物價亦分別上漲2.05%、1.94%、0.74%及0.28%，對總指數影響分別為0.28、0.09、0.20及0.05個百分點。

##### 2.商品性質別分類

與上年同月比較，5月商品類價格上漲2.90%，其中非耐久性消費品上漲3.64%，半耐久性消費品上漲

2.60%，耐久性消費品下跌0.47%；服務類價格上漲0.65%，其中，雜項服務漲1.65%、家外食物漲1.21%、教養娛樂服務漲1.21%、居住服務漲0.37%、醫藥保健服務漲0.31%，另交通服務跌0.39%。

### 3.生活物價指數

受食物類及油料費價格上漲影響，5月生活物價指數皆較上年同月上漲。其中，甲類生活物價指數(涵蓋食物類、居住類之水電燃氣及交通類之油料費，計190項，合計占CPI權數33.0%)，漲3.09%；乙類(涵蓋甲類與教養娛樂類，計244項，權數50.2%)，漲2.20%；丙類(包含一般家庭每季購買1次以上之基本生活必需品或價格變動較為敏感之項目，計239項，權數42.7%)，亦漲2.45%。

## (二)躉售物價

與上年同月相較，5月躉售物價指數(WPI)上漲3.31%，主要係因油品、紡織品及化學材料等價格續居相對高檔，惟電子零組件價格下滑，抵銷部分漲幅所致。其中，國產內銷品漲5.25%，進口品漲6.46%，出口品跌1.84%。1-5月WPI平均較上年同期上漲3.91%。

### 1.基本分類

與上年同月比較，5月對總指數上漲影響最大的前五項，依序為：石油及天然氣、化學材料、石油及煤製品、紡織品，以及其他礦產品、基本金屬，分別上漲26.64%、13.30%、19.30%、16.44%，以及18.10%、3.17%，對WPI上漲的影響分別為1.42、1.35、1.20、0.38，以及0.31、0.31個百分點。

## 2.加工階段別分類

與上年同月比較，5月原材料、中間產品及最終產品價格分別上漲18.31%、1.89%及1.58%，顯示廠商未完全反映成本上漲，最終產品價格上漲明顯較小。

## 四、稅課收入

100年5月稅課收入2,758億元，較上年增加4.3%或115億元，各主要稅目除土地稅減少5.5%及營利事業所得稅減少7.2%，其餘稅目皆呈現正成長。1-5月整體稅課收入預算達成率為40.4%，其中以營業稅達成率53.4%最高，土地增值稅49.7%次之。100年5月各項稅目，依金額大小，說明如次：

- (一)所得稅1,213億元，較上年減少1.2%或15億元。其中，營利事業所得稅為897億元，較上年同月減少7.2%或70億元，係因結算申報自繳稅款入帳時點差異所致。綜合所得稅316億元，較上年同月增加20.9%或55億元，係因結算申報自繳稅款增加及大額權利金所得扣繳稅款入帳所致。
- (二)營業稅522億元，較上年增加8.3%或40億元，係因民間消費熱絡及進口持續暢旺所致。
- (三)貨物稅174億元，較上年增加41.4%或51億元，其中油氣類貨物稅為115億元，較上年同月增加54.2%或40億元；車輛類貨物稅為45億元，較上年同月增加23.8%或9億元。
- (四)證券交易稅83億元，較上年增加3.5%或3億元，係5月集中及店頭市場股票平均每日成交值較上年同月增加所致。

(五)關稅 78 億元，較上年增加 0.6%或 0.4 億元，係因車輛等產品進口稅額增加所致。

(六)土地稅 69 億元，較上年減少 5.5%或 4 億元，其中土地增值稅 66 億元，較上年同月減少 3.2%或 2 億元，係因受奢侈稅即將開徵影響致房地產交易趨緩所致。

## **五、金融**

### **(一)貨幣總計數**

100 年 5 月日平均貨幣總計數 M2 年增率為 6.14%，較上月增加 0.26 個百分點，主要因上年同期外資匯出較多，致比較基期較低；M1B 年增率為 8.00%，則較上月減少 0.17 個百分點，主要因資金流向定期性存款所致。

### **(二)貨幣市場**

5 月金融業隔夜拆款利率與商業本票利率分別為 0.319% 及 0.68%，較上月分別上升 0.023 個百分點與 0.03 個百分點，受央行調升貼放利率，帶動貨幣市場利率上揚。

### **(三)外匯市場**

5 月初因熱錢持續匯入，新台幣兌美元匯率一路攀升至 5 日的 28.632 元，其後因台股震盪、美國經濟前景未明與歐洲債信問題牽動，新台幣兌美元匯價漲跌互見，呈現盤旋整理，惟下旬已趨貶，23 日貶破至 29.009 元，其後台股走揚，國際美元走弱，亞洲主要貨幣兌美元包括人民幣、韓元、星幣等呈現升值走勢，新台幣回升，5 月底新台幣兌美元匯價以 28.722 元作收，較上月底微貶 0.1 角；5 月平均匯率 28.81 元，續較上月升值 0.68%，續較上年同月大幅升值 10.92%。若以經主要通貨國家貿易加權平均及物價調整後的實質有效匯率計算，5 月新台幣實質有效匯率轉較上月貶值 0.78%，

續較上年同月升值 0.56%。

6 月初，因台股震盪，美國公布經濟數據不如預期，美元偏弱，新台幣兌美元匯價陷入盤整，遊走 28.7~28.8 元上下，其後因希臘債信危機再起，國際金融情勢不明，市場轉買美元避險，亞幣走貶，中旬後新台幣兌美元匯率走勢亦趨貶至 29.0 元上下。

#### **(四)股票市場**

5 月，上旬大致在 9,000 點上下波動；中旬以後，受國際商品、原油價格疲軟，美國及中國大陸經濟可能走緩，加上歐債問題惡化等議題衝擊，國際股市下挫，台股連帶跌至 8,700~8,800 點間。月底傳出歐盟可能再次增援希臘，亞洲股市揚升，帶動台股反彈，5 月底以 8,989 點作收，較 4 月底下跌 19 點。5 月集中市場加權股價指數平均為 8,861 點，較上月上漲 50 點或 0.56%，總成交值為 2 兆 1,728 億元，日成交值續縮減至 1,304.7 億元。

6 月以來，由於美國量化寬鬆政策確定 6 月底退場，市場對美國經濟前景感到悲觀，加上希臘債評被降至全球最低，國際股市收黑；後因中國大陸物價攀升，調升存款準備率等因素，亞股下挫，台股連帶跌至 8,600 點上下。

#### **六、就業與薪資**

100 年 5 月勞動力人數為 1,114 萬 6 千人，較上月增加 2 萬人或 0.2%；與上年同月比較，亦增加 12 萬人或 1.1%。5 月勞動力參與率為 57.97%，較上月上升 0.06 個百分點，較上年同月亦上升 0.05 個百分點。100 年 1 至 5 月平均勞動力人數為 1,113 萬 2 千人，較上年同期增加 11 萬 9 千人或 1.1%；1 至 5 月平均勞動力參與率為 57.99%，較上年同

期上升 0.05 個百分點。

### (一)就 業

100 年 5 月就業人數為 1,067 萬人，較上月續增 2 萬 2 千人或 0.2%；其中工業部門增加 2 萬 8 千人或 0.7%，農業部門與服務業部門則分別減少 4 千人或 0.9%及 2 千人或 0.03%。如與上年同月比較，就業人數增加 21 萬 1 千人或 2.0%，其中農業部門減少 1 萬 6 千人或 3.0%；工業部門增加 13 萬 1 千人或 3.5%，其主幹之製造業增加 10 萬 9 千人或 3.8%，營造業亦增加 2 萬 4 千人或 3.0%；至於服務業部門就業人數則較上年同月增加 9 萬 6 千人或 1.6%，除藝術娛樂及休閒服務業與住宿及餐飲業均減少 6 千人外，其餘各業均呈增加，其中以醫療保健及社會工作服務業人數增加 2 萬 4 千人最多，不動產業因國內房地產市場交易持續熱絡，增幅達 23.0%幅度最大。100 年 1 至 5 月平均就業人數為 1,063 萬 4 千人，較上年同期增加 23 萬人或 2.2%。

### (二)失 業

100 年 5 月失業人數為 47 萬 6 千人，較上月減少 1 千人或 0.3%；其中因工作場所業務緊縮或歇業而失業者與初次尋職失業者分別減少 6 千人與 5 千人，因對原有工作不滿意與季節性或臨時性工作結束而失業者則分別增加 6 千人與 2 千人。與上年同月比較，失業人數減少 9 萬 1 千人或 16.0%，其中因工作場所業務緊縮或歇業之失業人數大幅減少 10 萬 6 千人，因季節性或臨時性工作結束而失業者與初次尋職者亦分別減少 8 千人及 1 千人，因對原有工作不滿意而失業者則增加 2 萬 3 千人。100 年 1 至 5 月平均失業人數為 49 萬 8 千人，較上年同期減少 11 萬 1 千

人或 18.2%。

100 年 5 月失業率為 4.27%，較上月下降 0.02 個百分點，且為自 97 年 9 月以來 33 個月最低；如與上年同月比較，亦下降 0.87 個百分點；經季節調整後失業率為 4.41%，較上月上升 0.06 個百分點，為連續下降 20 個月後首度上升，主要係 100 年 5 月失業率僅較上月微降 0.02 個百分點，未如 99 年同期景氣明顯復甦時下降 0.25 個百分點所致；與上年同月比較，則下降 0.83 個百分點。100 年 1 至 5 月平均失業率為 4.48%，較上年同期下降 1.05 個百分點。綜合以上分析顯示，景氣復甦使得企業僱用意願穩定成長，就業持續增加，失業率下降，且非自願性失業人數續呈減少，就業市場情勢穩健熱絡。惟 6 月至 8 月為應屆畢業生尋職之季節性失業高峰，政府將密切觀察失業率的走勢，並協助應屆畢業生順利投入職場。

### (三)薪 資

100 年 4 月工業及服務業受僱員工每人每月平均薪資為 4 萬 762 元，較上年同月增加 1.2%；其中經常性薪資為 3 萬 6,693 元，較上年同月增加 1.3%，經常性薪資年增率已連續 18 個月呈現正成長。惟因同期間消費者物價上升 1.3%，致實質平均薪資（實質經常性薪資）減少 0.1%（0.07%）。100 年 1 至 4 月工業及服務業受僱員工每人每月平均薪資為 5 萬 2,505 元，較上年同期增加 4.1%，其中經常性薪資為 3 萬 6,533 元，較上年同期亦增加 1.4%。同期間消費者物價上升 1.3%，致實質平均薪資（實質經常性薪資）增加 2.8%（0.1%）。

100 年 4 月製造業受僱員工平均薪資為 3 萬 8,154 元，

較上年同月增加 0.7%；換算成工時計算之貨幣薪資較上年同月亦增加 7.2%，因同期間勞動生產力指數上升 10.1%，致單位產出勞動成本指數下降 2.6%。

# 【附表】

## 表1 重要經濟指標

經建會經研處  
100年6月28日

項目	經濟成長率 (%)	工業生產指數	對外貿易			躉售物價	消費者物價	稅課收入	貨幣總計數		勞動力參與率	失業率
			出口	進口	出超				M1B	M2		
年月		與上年同期比較變動率(%)									較上年同期增減百分點	
89年	5.80	6.7	22.8	26.6	-10.5	1.83	1.25	42.5	10.58	7.04	-0.25	0.07
90年	-1.65	-8.4	-16.9	-23.3	63.5	-1.35	-0.01	-35.2	-1.02	5.79	-0.45	1.58
91年	5.26	7.5	7.1	4.9	20.3	0.05	-0.20	-0.8	17.01	3.55	0.11	0.60
92年	3.67	9.1	11.3	13.0	2.4	2.48	-0.28	2.5	11.82	3.77	0.00	-0.18
93年	6.19	9.3	21.1	31.8	-39.7	7.03	1.61	10.9	18.98	7.45	0.32	-0.55
94年	4.70	3.8	8.8	8.2	16.2	0.62	2.31	12.9	7.10	6.22	0.12	-0.31
95年	5.44	4.7	12.9	11.0	34.8	5.63	0.60	1.3	5.30	6.22	0.14	-0.22
96年	5.98	7.8	10.1	8.2	28.6	6.47	1.80	8.3	6.44	4.25	0.33	0.00
97年	0.73	-1.8	3.6	9.7	-44.6	5.22	3.53	1.5	-2.94	2.67	0.03	0.23
98年	-1.93 <sup>f</sup>	-8.1	-20.3	-27.5	93.0	-8.74	-0.87	-13.9	16.54	7.21	-0.38	1.71
99年	10.88 <sup>f</sup>	26.9	34.8	44.1	-20.3	5.46	0.96	5.4	14.93	4.59	0.17	-0.04
1月	13.59 <sup>f</sup>	71.9	75.7	115.3	-27.2	6.80	0.26	59.0	26.17	5.40	0.02	0.37
2月	(第1季)	36.6	32.6	45.7	-48.7	6.09	2.34	-63.0	25.27	5.10	0.17	0.01
3月		41.2	50.1	80.0	-55.5	6.87	1.26	55.5	21.57	4.58	0.17	-0.14
4月	12.86 <sup>f</sup>	33.3	47.7	52.6	18.5	9.06	1.34	5.6	17.92	4.18	0.17	-0.37
5月	(第2季)	31.5	57.5	71.7	-1.2	9.43	0.76	40.6	14.67	3.54	0.16	-0.68
6月		24.9	34.1	39.2	-10.7	7.02	1.19	-28.7	13.22	3.81	0.23	-0.78
7月	10.69 <sup>r</sup>	21.1	38.5	42.6	7.1	5.32	1.31	12.8	12.49	4.12	0.39	-0.87
8月	(第3季)	23.5	26.6	27.9	15.5	3.33	-0.47	34.3	12.29	4.60	0.37	-0.96
9月		12.1	17.5	24.9	-30.6	3.77	0.29	-12.4	12.15	4.66	0.19	-0.99
10月	7.13 <sup>f</sup>	14.4	21.9	27.9	-8.3	3.67	0.56	15.5	10.05	4.80	0.15	-1.04
11月	(第4季)	19.6	21.8	33.8	-80.5	2.42	1.52	10.7	9.18	5.20	0.02	-1.13
12月		18.9	19.0	21.4	-6.9	2.31	1.24	5.7	8.77	5.14	0.02	-1.07
100年	5.06 <sup>f</sup>											
1月	6.55 <sup>p</sup>	17.4	16.6	21.9	-24.8	1.96	1.10	2.3	9.35	5.59	0.07	-1.04
2月	(第1季)	12.9	27.2	28.7	0.4	3.83	1.33	101.6	9.40	6.12	0.02	-1.07
3月		13.7	16.7	16.7	15.9	5.75	1.40	-9.9	9.22	5.97	0.05	-1.19
4月	4.64 <sup>f</sup>	7.2	24.6	25.7	16.3	4.60	1.32	-7.0	8.17	5.88	0.04	-1.10
5月		7.8	9.5	19.3	-60.9	3.31	1.66	4.3	8.00	6.14	0.05	-0.87
1-5月		11.7	18.1	22.0	-17.8	3.91	1.36	2.8	8.83	5.94	0.05	-1.05

表1 重要經濟指標(續)

項目	實質國內 生產毛額 (按95年價格)	工業 生產指 數	對外貿易			躉售 物價 指數	消費者 物價 指數	稅課 收入	貨幣總計數		勞動力 參與率	失業 率
			出口	進口	出超				M1B	M2		
年月	新台幣億元	95年 =100	億美元			95年=100		新台幣 億元	新台幣兆元		%	%
89年	97,312	78.4	1,519.5	1,407.3	112.2	86.91	96.09	18,525	4.48	18.18	57.68	2.99
90年	95,706	71.8	1,263.1	1,079.7	183.4	85.74	96.08	12,003	4.44	19.24	57.23	4.57
91年	100,743	77.2	1,353.2	1,132.5	220.7	85.78	95.89	11,909	5.19	19.92	57.34	5.17
92年	104,440	84.2	1,506.0	1,280.1	225.9	87.91	95.62	12,201	5.80	20.67	57.34	4.99
93年	110,905	92.1	1,823.7	1,687.6	136.1	94.09	97.17	13,534	6.91	22.21	57.66	4.44
94年	116,121	95.5	1,984.3	1,826.1	158.2	94.67	99.41	15,313	7.40	23.59	57.78	4.13
95年	122,435	100.0	2,240.2	2,027.0	213.2	100.00	100.00	15,567	7.79	25.06	57.92	3.91
96年	129,760	107.8	2,466.8	2,192.5	274.3	106.47	101.80	16,859	8.29	26.12	58.25	3.91
97年	130,709	105.9	2,556.4	2,404.5	151.8	111.95	105.39	17,106	8.05	26.82	58.28	4.14
98年	128,189	97.3	2,036.7	1,743.7	293.0	102.17	104.47	14,835	9.38	28.75	57.90	5.85
99年	142,139	123.5	2,746.0	2,512.4	233.6	107.75	105.48	16,133	10.78	30.07	58.07	5.21
1月	33,108	113.6	217.4	192.5	25.0	105.95	104.70	1,081	10.51	29.57	58.04	5.68
2月	(第1季)	97.7	166.9	158.0	9.0	106.42	105.25	261	10.63	29.70	57.96	5.76
3月		122.0	233.6	218.3	15.3	107.01	104.25	1,459	10.51	29.70	57.92	5.67
4月	34,611	122.6	219.3	193.9	25.4	108.51	105.13	947	10.58	29.83	57.87	5.39
5月	(第2季)	125.2	254.7	223.9	31.3	108.90	104.97	2,644	10.63	29.86	57.92	5.14
6月		126.3	227.2	211.8	15.7	108.22	105.32	2,322	10.56	29.84	58.02	5.16
7月	36,362	129.1	239.0	217.5	21.6	107.80	105.65	684	10.66	29.97	58.29	5.20
8月	(第3季)	128.3	240.5	217.9	22.7	108.19	105.66	945	10.86	30.19	58.40	5.17
9月		123.7	224.0	206.3	17.8	108.48	105.77	1,752	10.98	30.25	58.07	5.05
10月	38,058	126.4	241.9	212.1	29.9	107.78	106.46	906	11.01	30.45	58.09	4.92
11月	(第4季)	130.6	243.7	239.6	4.1	107.78	106.67	1,558	11.11	30.68	58.17	4.73
12月		136.6	238.1	222.3	15.9	107.95	105.88	1,074	11.27	30.84	58.13	4.67
100年	149,326 <sup>f</sup>											
1月	35,276 <sup>p</sup>	133.4	253.3	234.6	18.8	107.69	105.86	1,091	11.49	31.23	58.11	4.64
2月	(第1季)	110.3	212.3	203.2	9.0	110.10	106.65	526	11.63	31.52	57.98	4.69
3月		138.8	272.5	254.8	17.7	112.91	105.72	1,315	11.48	31.47	57.97	4.48
4月	36,218 <sup>f</sup>	131.4	273.2	243.6	29.6	113.43	106.54	881	11.45	31.59	57.91	4.29
5月	(第2季)	135.0	278.8	266.5	12.2	112.51	106.71	2,758	11.48	31.69	57.97	4.27
1-5月		129.8	12,89.8	1,202.7	87.1	111.56	106.29	6,570	11.50	31.50	57.79	4.48

註：p為初步統計值；f為預測值。

資料來源：行政院主計處、經濟部、財政部、中央銀行。

表2-1 工業生產指數

基期:95年=100

年 月	工 業 生 產 總指數	礦 業 及 土石採取業 類指數	製 造 業			電 力 燃氣業 類指數	用 水 供 應 業 類指數	建 築 工 程 業 類指數
			類指數	重 輕 工 業 分				
				重工業	輕工業			
89年	78.4	119.1	77.3	68.2	117.5	82.4	98.0	102.3
90年	71.8	120.0	70.3	62.2	106.2	83.0	100.2	90.9
91年	77.2	130.1	76.6	70.4	104.3	87.0	94.9	72.1
92年	84.2	120.9	83.9	79.2	104.8	90.7	97.0	78.6
93年	92.1	116.2	92.3	89.0	107.1	93.7	96.7	82.4
94年	95.5	105.3	95.7	94.0	103.4	97.7	97.3	91.7
95年	100.0	100.0	100.0	100.0	100.0	100.0	100.0	100.0
96年	107.8	83.0	108.3	110.3	99.7	103.0	100.3	99.5
97年	105.9	79.1	106.7	109.5	94.1	101.1	98.5	90.3
98年	97.3	72.4	98.2	100.8	86.4	97.8	96.3	73.1
7月	106.6	73.0	107.7	111.4	91.2	112.2	100.5	70.2
8月	103.9	65.4	105.1	109.1	87.3	112.8	97.9	63.2
9月	110.3	68.9	111.5	116.2	90.5	108.6	96.5	83.3
10月	110.5	71.6	112.2	117.0	90.7	100.3	98.9	73.0
11月	109.2	72.8	111.5	116.4	89.5	90.8	94.8	61.5
12月	114.8	79.6	116.4	120.4	98.6	95.9	97.7	92.6
99年*	123.5	83.3	126.2	133.0	96.1	102.8	97.6	65.9
1月	113.6	79.5	115.9	120.8	93.9	96.8	97.7	62.2
2月	97.7	68.5	98.8	104.6	72.7	87.1	87.3	79.7
3月	122.0	79.1	125.1	131.2	98.1	99.8	97.8	54.3
4月	122.6	81.9	125.7	131.9	98.3	95.3	94.5	58.9
5月	125.2	82.7	128.4	135.7	95.9	105.4	99.2	50.6
6月	126.3	84.0	129.0	136.6	95.3	106.5	96.1	69.7
7月	129.1	83.3	132.1	139.2	100.3	117.9	101.0	53.3
8月	128.3	85.1	131.1	138.1	100.2	117.4	101.2	59.4
9月	123.7	86.3	126.0	132.7	95.9	109.0	98.0	73.4
10月	126.4	87.6	129.3	136.3	98.2	103.7	101.1	64.8
11月	130.6	88.5	134.0	141.9	98.7	96.2	97.0	66.1
12月	136.6	92.5	139.3	146.8	106.3	98.7	100.0	98.4
100年								
1月	133.4	91.5	136.2	143.4	104.1	98.7	99.9	89.1
2月	110.3	70.2	113.6	123.1	71.7	88.8	89.2	32.7
3月	138.8	82.1	142.9	151.7	103.8	101.6	98.4	55.7
4月	131.4	80.8	135.1	143.3	98.2	97.2	95.7	59.9
5月*	135.0	80.1	138.3	147.0	99.6	104.6	97.7	71.4
1月-5月*	129.8	80.9	133.2	141.7	95.5	98.2	96.2	61.7

註：\*表示初步數字。

資料來源：經濟部統計處新聞資料，100年5月工業生產變動概況，100年6月23日。

表2-2 工業生產指數變動率(與上年同期比較)

基期:95年=100

年 月	工 業 生 產 總指數	礦 業 及 土 石 採 取 業 類 指 數	製 造 業			電 力 燃 氣 業 類 指 數	用 水 供 應 業 類 指 數	建 築 工 程 業 類 指 數
			類指數	重 輕 工 業 分				
				重工業	輕工業			
89年	6.7	-8.5	7.8	11.0	0.6	6.6	14.0	-14.7
90年	-8.4	0.8	-9.0	-8.8	-9.6	0.7	2.2	-11.2
91年	7.5	8.5	8.9	13.1	-1.8	4.8	-5.2	-20.7
92年	9.1	-7.1	9.6	12.6	0.5	4.3	2.2	9.0
93年	9.3	-3.9	10.0	12.3	2.2	3.3	-0.3	4.8
94年	3.8	-9.4	3.7	5.6	-3.4	4.3	0.6	11.4
95年	4.7	-5.0	4.5	6.4	-3.3	2.3	2.8	9.0
96年	7.8	-17.0	8.3	10.3	-0.3	3.0	0.3	-0.5
97年	-1.8	-4.7	-1.6	-0.7	-5.6	-1.8	-1.8	-9.3
98年	-8.1	-8.4	-8.0	-7.9	-8.2	-3.2	-2.3	-19.1
7月	-7.2	-3.3	-7.3	-7.0	-8.5	-1.7	-0.2	-14.1
8月	-9.0	-9.3	-8.7	-8.8	-8.0	-2.5	-2.8	-28.8
9月	2.8	5.3	2.9	3.3	0.6	3.2	-0.4	-0.4
10月	7.4	4.1	8.9	11.3	-3.2	-2.7	-0.7	-29.7
11月	32.0	3.2	34.9	41.1	7.4	4.7	-1.5	-24.5
12月	47.8	3.2	50.7	61.5	10.5	14.5	0.5	10.7
99年*	26.9	14.9	28.6	31.9	11.3	5.1	1.4	-9.8
1月	71.9	28.8	79.4	92.3	29.4	14.6	2.5	-30.9
2月	36.6	-1.9	38.0	47.2	-1.5	5.2	-0.5	43.0
3月	41.2	-1.5	44.0	50.9	13.3	10.2	0.9	-18.4
4月	33.3	10.9	35.5	40.0	13.8	3.5	0.6	-13.8
5月	31.5	8.6	33.8	37.1	16.6	7.2	0.2	-28.6
6月	24.9	10.5	26.8	30.0	9.7	1.3	0.1	-14.6
7月	21.1	14.0	22.6	25.0	10.0	5.1	0.6	-24.0
8月	23.5	30.2	24.8	26.6	14.7	4.1	3.3	-6.0
9月	12.1	25.2	13.0	14.2	5.9	0.4	1.5	-11.9
10月	14.4	22.3	15.2	16.5	8.3	3.4	2.1	-11.2
11月	19.6	21.7	20.2	22.0	10.3	6.0	2.3	7.5
12月*	18.9	16.3	19.7	21.9	7.8	2.9	2.4	6.3
100年								
1月	17.4	15.0	17.5	18.7	10.9	2.0	2.3	43.2
2月	12.9	2.5	15.1	17.6	-1.5	2.0	2.2	-59.0
3月	13.7	3.8	14.3	15.7	5.9	1.8	0.7	2.7
4月	7.2	-1.3	7.4	8.7	-0.1	2.0	1.3	1.7
5月*	7.8	-3.2	7.7	8.3	3.9	-0.7	-1.5	41.0
1月-5月*	11.7	3.3	12.2	13.5	4.1	1.4	0.9	1.0

註：\*表示初步數字。

資料來源：經濟部統計處新聞資料，100年5月工業生產變動概況，100年6月23日。

表2-3 製造業生產指數及變動率—四大業別分

基期：95年=100

按業別	*100年5月			*100年1-5月累計	
	生產指數	與上月比較(%)	與上年同月比較(%)	月平均生產指數	與上年同期比較(%)
製造業	138.3	2.4	7.7	133.2	12.2
金屬機械工業	110.6	0.3	9.4	107.6	14.6
資訊電子工業	192.0	4.8	13.2	181.8	18.1
化學工業	107.8	-0.5	-5.2	107.5	-0.4
民生工業	100.0	0.9	3.3	96.2	4.1

註：\*表示初步數字。

資料來源：經濟部統計處新聞資料，100年5月工業生產變動概況，100年6月23日。

表3-1 對外貿易概況

	貿易總值		出口總值		進口總值		出超(+)或入超(-)總值	
	金額 (億美元)	與上年同 期比較(%)	金額 (億美元)	與上年同 期比較(%)	金額 (億美元)	與上年同 期比較(%)	金額 (億美元)	與上年同 期比較(%)
90年	2,342.8	-20.0	1,263.1	-16.9	1,079.7	-23.3	183.4	63.5
91年	2,485.6	6.1	1,353.2	7.1	1,132.5	4.9	220.7	20.3
92年	2,786.1	12.1	1,506.0	11.3	1,280.1	13.0	225.9	2.4
93年	3,511.3	26.0	1,823.7	21.1	1,687.6	31.8	136.1	-39.7
94年	3,810.5	8.5	1,984.3	8.8	1,826.1	8.2	158.2	16.2
95年	4,267.2	12.0	2,240.2	12.9	2,027.0	11.0	213.2	34.8
96年	4,659.3	9.2	2,466.8	10.1	2,192.5	8.2	274.3	28.6
97年	4,960.8	6.5	2,556.3	3.6	2,404.5	9.7	151.8	-44.6
98年	3,780.5	-23.8	2,036.7	-20.3	1,743.7	-27.5	293.0	93.0
99年	5,258.4	39.1	2,746.0	34.8	2,512.4	44.1	233.6	-20.3
100年								
1月	409.7	92.3	217.4	75.7	192.4	115.3	25.0	-27.2
2月	324.8	38.7	166.9	32.6	157.9	45.7	9.0	-48.7
3月	451.8	63.2	233.6	50.1	218.3	80.0	15.3	-55.5
4月	413.0	50.0	219.2	47.7	193.8	52.6	25.4	18.5
5月	478.0	63.8	254.6	57.5	223.4	71.7	31.3	-1.2
6月	438.6	36.5	227.1	34.1	211.5	39.2	15.7	-10.7
7月	456.4	40.4	239.0	38.5	217.4	42.6	21.6	7.1
8月	458.2	27.2	240.5	26.6	217.8	27.9	22.7	15.5
9月	430.1	20.9	224.0	17.5	206.2	24.9	17.8	-30.6
10月	453.9	24.6	241.9	21.9	212.0	27.9	29.9	-8.3
11月	483.3	27.4	243.7	21.8	239.6	33.8	4.1	-80.5
12月	460.4	20.1	238.1	19.0	222.3	21.4	15.9	-6.9
100年								
1月	487.9	19.1	253.3	16.6	234.6	21.9	18.8	-24.8
2月	415.5	27.9	212.3	27.2	203.2	28.7	9.0	0.4
3月	527.0	16.6	272.3	16.6	254.8	16.7	17.5	14.4
4月	516.8	25.1	273.2	24.6	243.6	25.7	29.6	16.3
5月	545.3	14.1	278.8	9.5	266.5	19.3	12.2	-60.9
1-5月	2,492.5	20.0	1,289.8	18.1	1,202.7	22.0	87.1	-17.8

註：1.出口總值、進口總值為「出口總值=出口+復出口」、「進口總值=進口+復進口」。

2.表3-1至表3-4中貿易金額以億美元為單位(因四捨五入關係，出入超或出口、進口加總、累計數等未盡相符)；成長率以百萬美元為計算單位而得之。

資料來源：財政部統計處，海關進出口貿易統計速報，100年6月8日。

表 3-2 我國出口貨品結構

項 目	100 年 5 月			100 年 1-5 月		
	金 額 (億美元)	結 構 %	較上年同 期增減%	金 額 (億美元)	結 構 %	較上年同 期增減%
合 計	278.8	100.0	9.5	1,289.8	100.0	18.1
農產品	0.7	0.3	13.1	4.0	0.3	41.8
農產加工品	2.1	0.8	5.4	10.5	0.8	23.8
工業產品	275.9	99.0	9.5	1,275.3	98.9	18.0
重化工業產品	230.9	82.8	8.9	1,073.5	83.2	17.7
非重化工業產品	45.0	16.1	12.7	201.7	15.6	19.9
重要出口貨品						
13、機械及電機設備	128.8	46.2	13.0	593.6	46.0	17.7
電子產品	72.3	25.9	9.2	346.4	26.9	15.4
機 械	19.2	6.9	31.1	84.2	6.5	36.1
電機產品	8.3	3.0	-25.0	38.6	3.0	-19.0
資訊與通信產品	19.9	7.1	74.8	79.5	6.2	68.8
12、基本金屬及其製品	27.5	9.8	10.6	125.7	9.7	21.0
鋼鐵及其製品	17.5	6.3	11.2	79.8	6.2	21.8
其他金屬製品	9.9	3.6	9.7	46.0	3.6	19.7
4、礦產品	16.0	5.7	0.9	77.2	6.0	23.6
15、精密儀器、鐘錶、樂器	21.6	7.8	-9.7	100.9	7.8	0.0
光學、照相、計量、 醫療等產品	20.2	7.2	-11.2	94.4	7.3	-1.0
6、塑膠、橡膠及其製品	22.8	8.2	9.8	107.8	8.4	20.4
塑膠及其製品	19.7	7.1	6.8	94.7	7.3	19.1
橡膠及其製品	3.1	1.1	33.2	13.2	1.0	30.5
5、化學品	21.2	7.6	14.6	103.7	8.0	27.3
9、紡織品	11.6	4.2	3.8	54.9	4.3	20.7
紗 布	9.0	3.2	4.7	41.5	3.2	22.3
成 衣	0.3	0.1	-8.5	1.8	0.1	-1.0
14、車輛、航空器、船舶及 有關運輸設備	9.0	3.2	-2.1	41.7	3.2	9.6

資料來源：財政部統計處，海關進出口貿易統計速報，100 年 6 月 8 日新聞稿。

表3-3 我國進口貨品結構

項 目	100 年 5 月			100 年 1-5 月		
	金 額 (億美元)	結 構 %	較上年同 期增減%	金 額 (億美元)	結 構 %	較上年同 期增減%
合 計	266.5	100.0	19.3	1,202.7	100.0	22.0
資本設備	43.0	16.2	21.0	181.8	15.1	16.6
農工原料	203.9	76.5	19.7	929.9	77.3	23.7
消費品	19.6	7.4	12.2	91.0	7.6	16.6
重要進口貨品						
11、機械及電機設備	87.3	32.8	19.7	387.0	32.2	16.3
電子產品	41.6	15.6	18.0	190.3	15.8	13.2
機 械	27.9	10.5	26.7	115.9	9.6	18.0
電機產品	7.3	2.7	9.3	32.8	2.7	26.1
資訊與通信產品	5.8	2.2	30.1	26.7	2.2	27.1
3、礦產品	63.0	23.6	18.6	284.1	23.6	25.7
原油	28.7	10.8	12.5	128.8	10.7	14.5
10、基本金屬及其製品	26.3	9.9	9.6	120.3	10.0	25.4
鋼鐵及其製品	13.9	5.2	17.1	64.0	5.3	31.2
其他金屬製品	12.4	4.6	2.2	56.4	4.7	19.5
4、化學品	31.8	11.9	29.5	149.5	12.4	31.3
有機化學品	13.0	4.9	49.4	58.4	4.9	37.3
13、精密儀器、鐘錶、樂器	11.6	4.4	14.4	48.9	4.1	11.7
光學、照相、計量、 醫療等產品	8.0	3.0	17.3	35.2	2.9	17.1
12、車輛、航空器、船舶及 有關運輸設備	6.4	2.4	23.8	28.6	2.4	29.7
1、植物產品	5.1	1.9	43.7	20.0	1.7	19.5
8、紡織品	3.0	1.1	26.5	14.5	1.2	33.5

資料來源：財政部統計處，海關進出口貿易統計速報，100年6月8日新聞稿。

表3-4 我國主要貿易國家或地區

國家 或 地區	100年5月								
	出口總值			進口總值			出超(+)或入超(-)總值		
	金額 (億美元)	結構 %	較上年同 期增減%	金額 (億美元)	結構 %	較上年同 期增減%	金額 (億美元)	較上年同 期增減%	
合計	278.8	100.0	9.5	266.5	100.0	19.3	12.2	-60.9	
中國大陸及香港	112.0	40.2	0.2	43.5	16.3	28.0	68.5	-12.0	
美國	34.4	12.3	29.9	26.1	9.8	26.9	8.3	40.5	
日本	15.8	5.7	0.9	45.4	17.0	-1.0	-29.5	-2.0	
歐洲國家	28.7	10.3	15.2	31.1	11.7	34.2	-2.4	—	
歐聯(27國)	26.4	9.5	13.5	25.9	9.7	46.5	0.5	-91.7	
東協六國	46.6	16.7	14.7	31.1	11.7	23.2	15.5	0.9	
韓國	10.3	3.7	10.1	17.8	6.7	36.7	-7.6	103.0	
中東	6.5	2.3	4.2	35.6	13.4	10.1	-29.2	11.5	
非洲	2.2	0.8	11.1	8.8	3.3	25.1	-6.6	30.7	
中南美洲	6.0	2.2	15.7	6.3	2.4	7.1	-0.3	-61.0	
其他	16.3	5.8	30.9	20.9	7.7	28.0	-4.6	18.7	
	100年1-5月								
合計	1,289.8	100.0	18.1	1,202.7	100.0	22.0	87.1	-17.8	
中國大陸及香港	525.4	40.7	11.1	190.6	15.8	35.5	334.8	0.8	
美國	147.7	11.5	28.3	115.2	9.6	16.7	32.5	98.2	
日本	76.3	5.9	6.8	224.2	18.6	7.9	-147.9	8.4	
歐洲國家	134.8	10.4	17.3	128.0	10.6	26.9	6.8	-51.4	
歐聯(27國)	123.9	9.6	15.8	104.8	8.7	28.5	19.1	-24.9	
東協六國	211.7	16.4	29.9	133.8	11.1	20.3	77.9	50.4	
韓國	52.5	4.1	26.8	80.3	6.7	33.4	-27.8	48.0	
中東	30.1	2.3	22.5	152.2	12.7	8.0	-122.2	5.0	
非洲	11.1	0.9	24.1	42.5	3.5	63.5	-31.4	84.0	
中南美洲	26.5	2.0	17.5	29.0	2.5	25.8	-2.5	391.0	
其他	73.7	5.8	29.6	106.8	8.9	40.0	-33.0	70.4	

註：1.東協六國包括印尼、馬來西亞、菲律賓、新加坡、泰國與越南。

2.歐聯(27國)包括2007年1月1日起歐聯新、舊成員27國。

資料來源：財政部統計處，海關進出口貿易統計速報，100年6月8日新聞稿。

表4-1 物價指數年增率

單位：%

期間	消費者物價				躉售物價							
	總指數	不含	不含蔬果	服務類	總指數	內銷品	國產 內銷	進口		出口		
		食物 總指數	、水產及 能源					台幣 計價	美元 計價	台幣 計價	美元 計價	
90年	-0.01	0.33	0.08	1.17	-1.34	-2.06	-2.60	-1.25	-8.69	0.32	-7.28	
91年	-0.20	-0.20	0.69	-0.38	0.05	0.74	0.96	0.40	-1.86	-1.49	-3.72	
92年	-0.28	-0.34	-0.61	-0.56	2.48	4.33	3.87	5.14	5.61	-1.49	-1.04	
93年	1.61	0.69	0.71	0.50	7.03	9.49	10.29	8.57	11.77	1.62	4.63	
94年	2.31	0.51	0.66	0.75	0.62	1.91	1.48	2.43	6.38	-2.46	1.36	
95年	0.60	1.08	0.52	0.64	5.63	6.89	5.26	8.81	7.61	2.49	1.31	
96年	1.80	1.39	1.35	0.94	6.47	7.59	6.39	8.95	7.95	3.56	2.59	
97年	3.53	1.67	3.08	2.27	5.15	8.58	8.54	8.84	13.67	-2.14	2.12	
98年	-0.87	-1.04	-0.14	-0.26	-8.74	-9.79	-10.00	-9.61	-13.89	-6.60	-10.95	
99年	0.96	1.09	0.44	0.31	5.46	7.23	7.44	7.04	12.16	2.03	6.90	
1月	0.26	0.44	-1.12	-1.86	6.80	9.22	9.60	8.85	13.56	2.27	6.71	
2月	2.34	2.63	1.00	1.45	6.09	8.79	9.48	8.16	15.54	1.10	8.01	
3月	1.26	1.39	0.10	-0.15	6.87	9.32	9.65	9.00	17.44	2.31	10.24	
4月	1.34	1.35	0.25	0.02	9.06	12.29	11.64	12.92	20.79	2.99	10.19	
5月	0.76	1.19	0.22	0.05	9.43	11.08	11.09	11.07	14.63	6.19	9.59	
6月	1.19	1.01	0.64	0.38	7.02	7.91	8.67	7.19	9.05	5.29	7.12	
7月	1.31	0.98	0.72	0.58	5.32	6.24	6.11	6.37	8.95	3.50	6.02	
8月	-0.47	0.66	0.38	0.41	3.33	4.15	3.71	4.58	7.76	1.70	4.40	
9月	0.29	1.22	0.71	0.71	3.77	5.07	4.26	5.81	8.63	1.21	3.93	
10月	0.56	0.67	0.56	0.56	3.67	5.21	5.34	5.10	10.10	0.60	5.39	
11月	1.52	0.72	0.91	0.81	2.42	4.08	5.48	2.81	9.55	-0.87	5.64	
12月	1.24	0.90	0.93	0.77	2.31	4.35	5.00	3.75	11.92	-1.73	6.04	
100年												
1月	1.10	0.75	0.80	0.76	1.97	4.40	4.81	4.01	13.90	-2.89	6.37	
2月	1.33	0.81	0.80	0.40	3.87	6.50	5.94	7.01	17.04	-1.37	7.90	
3月	1.40	1.23	0.98	0.66	5.80	8.42	7.48	9.28	17.97	0.57	8.59	
4月	1.32	1.12	0.97	0.67	4.60	6.77	5.89	7.60	17.02	0.14	8.95	
5月	1.66	1.22	1.18	0.65	3.31	5.87	5.25	6.46	18.07	-1.84	8.91	
1-5月	1.36	1.03	0.95	0.63	3.91	6.39	5.87	6.88	16.81	-1.07	8.15	

資料來源：行政院主計處，100年5月份物價變動概況新聞稿，100年6月7日。

## 表4-2 消費者物價之變動

(與上年同期比較漲跌%)

類 別		權 數 (千分比)	100年5月		100年1-5月平均	
			上漲率 (%)	對總指數影響 (百分點)	上漲率 (%)	對總指數影響 (百分點)
<b>總 指 數</b>		<b>1,000.00</b>	<b>1.66</b>	<b>--</b>	<b>1.36</b>	<b>--</b>
基 本 分 類	1.食 物 類	260.82	2.79	0.77	2.24	0.62
	穀類及其製品	19.72	4.41	0.10	2.35	0.05
	肉類	23.08	4.60	0.12	4.40	0.12
	水產品	16.71	7.62	0.16	8.00	0.17
	蔬菜	24.81	0.77	0.02	-3.34	-0.07
	水果	27.59	5.94	0.16	5.72	0.15
	乳類	10.51	0.96	0.01	1.84	0.02
	2.衣 著 類	41.72	3.10	0.14	2.25	0.09
	成衣	26.97	3.30	0.09	2.50	0.07
	3.居 住 類	279.47	0.74	0.20	0.61	0.17
	房租	185.40	0.34	0.06	0.31	0.06
	家庭管理費用	14.53	0.59	0.01	1.18	0.02
	褓姆費	4.12	0.37	0.00	1.98	0.01
	水電燃氣	36.87	0.86	0.03	0.51	0.02
	燃氣	9.70	1.58	0.02	0.41	0.00
	4.交 通 類	140.42	2.05	0.28	1.76	0.24
	交通設備	27.57	0.83	0.02	0.70	0.02
	油料費	32.55	7.90	0.28	8.05	0.28
	5.醫藥保健類	47.41	1.94	0.09	1.65	0.08
	藥品及保健食品	10.62	6.85	0.08	6.68	0.08
	6.教養娛樂類	171.48	0.28	0.05	0.64	0.11
教養費用	111.25	-0.04	0.00	-0.30	-0.03	
娛樂費用	60.22	0.86	0.05	2.30	0.14	
7.雜 項 類	58.68	2.11	0.13	0.93	0.06	
商 品 性 質 分 類	1.商 品 類	437.11	2.90	1.29	2.28	1.01
	非耐久性消費品	299.12	3.64	1.16	3.08	0.98
	不含食物	126.96	3.70	0.50	3.31	0.45
	半耐久性消費品	62.85	2.60	0.16	1.63	0.10
	耐久性消費品	75.14	-0.47	-0.03	-0.97	-0.06
	2.服 務 類	562.89	0.65	0.36	0.63	0.35
	家外食物	88.66	1.21	0.11	0.95	0.09
	居住服務	209.54	0.37	0.07	0.39	0.08
	交通服務	76.99	-0.39	-0.03	-0.85	-0.06
	醫藥保健服務	33.02	0.31	0.01	-0.02	0.00
教養娛樂服務	129.64	1.21	0.16	1.84	0.24	
雜項服務	23.83	1.65	0.04	0.25	0.01	

資料來源：同表4-1。

### 表4-3 躉售物價指數之變動

(與上年同期比較漲跌%)

類 別	權數 (千分比)	100年5月		100年1-5月平均			
		上漲率 (%)	對總指數影響 (百分點)	上漲率 (%)	對總指數影響 (百分點)		
<b>總指數</b>	<b>1,000.00</b>	<b>3.31</b>	<b>--</b>	<b>3.91</b>	<b>--</b>		
國產內銷品	307.86	5.25	1.70	5.87	1.89		
進口品	327.09	6.46	2.23	6.88	2.38		
出口品	365.05	-1.84	-0.61	-1.07	-0.36		
基	一、農林漁牧業產品	27.15	12.15	0.42	9.66	0.32	
	1.農產品	12.87	13.84	0.21	11.15	0.17	
	2.禽畜產品	6.60	3.46	0.03	5.31	0.04	
	3.林產品	0.41	3.03	0.00	2.99	0.00	
本	4.水產品	7.27	16.83	0.18	11.35	0.11	
	二、土石及礦產品	57.59	23.55	1.72	23.91	1.72	
	1.石油及天然氣	45.78	26.64	1.42	22.73	1.24	
	2.砂、石及黏土採取	2.56	-4.28	-0.01	-5.94	-0.02	
	3.其他礦產品	9.25	18.10	0.31	33.52	0.50	
	三、製造業產品	890.99	1.36	1.17	2.15	1.86	
	1.食品	18.50	6.09	0.13	6.47	0.14	
	2.飲料	5.34	-1.06	-0.01	-1.43	-0.01	
	3.菸類	2.49	2.20	0.01	2.38	0.01	
	4.紡織品	21.67	16.44	0.38	20.35	0.47	
	5.成衣及服飾品	4.65	2.12	0.01	0.42	0.00	
	6.皮革及其製品	4.97	-0.78	0.00	0.56	0.00	
	7.木竹製品	2.15	-3.31	-0.01	0.80	0.00	
	8.紙漿、紙、紙製品及印刷品	15.11	-1.21	-0.02	1.55	0.03	
	分	9.石油及煤製品	54.63	19.30	1.20	16.17	1.01
		10.化學材料	91.92	13.30	1.35	14.25	1.44
11.化學製品及藥品		28.00	1.48	0.04	1.66	0.05	
12.橡膠及塑膠製品		22.42	2.71	0.06	1.95	0.05	
13.非金屬礦物製品		13.93	-0.26	0.00	-1.18	-0.02	
14.基本金屬		84.77	3.17	0.31	8.09	0.77	
15.金屬製品		42.26	0.55	0.02	2.82	0.12	
16.電子零組件		261.17	-9.64	-1.94	-9.10	-1.86	
17.電腦、電子產品及光學製品		64.22	-9.49	-0.47	-8.91	-0.45	
類		18.電力設備	34.70	1.55	0.06	2.59	0.09
	19.機械設備	67.61	0.05	0.00	-0.41	-0.03	
	20.運輸工具及零件	34.78	1.05	0.04	1.12	0.04	
	21.家具及裝設品	5.20	-1.91	-0.01	-0.88	0.00	
	22.雜項工業製品	10.51	1.02	0.01	1.76	0.02	
	四、水電燃氣	24.28	0.42	0.01	0.46	0.01	
加段類	一、原材料	138.48	18.31	3.02	18.54	3.02	
工別	二、中間產品	356.29	1.89	0.68	2.97	1.07	
階分	三、最終產品	140.17	1.58	0.23	1.22	0.18	

資料來源：同表4-1。

## 表5 稅課收入統計

單位：新台幣億元

稅目	100年 5月	較上年 同月增減 (%)	100年 1-5月累計	較上年同期 增減 (%)	本年 預算數	預算 達成率 (%)
賦稅收入	2,822	4.5	6,833	3.0	16,794	40.7
一、稅課收入	2,758	4.3	6,570	2.8	16,278	40.4
1.關稅	78	0.6	380	11.4	790	48.1
2.所得稅	1,213	-1.2	2,059	-4.7	6,774	30.4
(1)營利事業所得稅	897	-7.2	938	-10.1	2,916	32.2
(2)綜合所得稅	316	20.9	1,121	0.4	3,858	29.1
3.貨物稅	174	41.4	651	13.9	1,518	42.9
4.證券交易稅	83	3.5	415	-1.8	1,144	36.2
5.營業稅	522	8.3	1,406	10.0	2,634	53.4
6.土地稅	69	-5.5	378	11.7	1,310	28.9
(1)地價稅	4	-33.8	25	7.0	597	4.2
(2)土地增值稅	66	-3.2	353	12.0	713	49.7
7.其他各稅	619	6.8	1,283	0.2	2,108	60.8
二、其他項目*	64	12.0	262	9.5	516	50.8

資料來源：財政部統計處編印，全國稅收統計快報（初步統計），100年6月10日。

\*其他項目包含自92年1月起撥入金融重建基金之金融保險業營業稅及菸酒專賣改制後課徵之健康福利捐。

表6 利率、匯率與資本市場

年月	重貼現率 (%)	基準利款 (%)	存款利率 (%)		貨幣市場利率 (%)		新台幣兌美元 即期匯率 (新台幣元/美元)		債券成交總值 (新台幣元)	股票市場	
			一個月	一年	金融業隔夜拆款	商業本票	月底	平均		股票成交總值 (新台幣元)	股價指數 (55年=100)
91年	1.625	7.10	1.48	1.86	2.046	2.03	34.753	34.575	134.40	21.87	5,226
92年	1.375	3.43	1.05	1.40	1.097	1.05	33.978	34.418	203.62	20.33	5,162
93年	1.750	3.52	1.15	1.52	1.061	0.99	31.917	33.422	206.13	23.88	6,034
94年	2.250	3.85	1.50	1.99	1.312	1.27	32.850	32.167	319.74	18.82	6,092
95年	2.750	4.12	1.71	2.20	1.552	1.54	32.596	32.534	275.83	23.90	6,842
96年	3.375	4.31	2.09	2.62	1.998	1.90	32.443	32.843	194.01	33.04	8,510
97年	2.000	4.21	0.91	1.42	2.014	1.92	32.860	31.517	135.51	26.12	7,024
98年	1.250	2.56	0.47	0.89	0.109	0.24	32.030	33.049	97.55	29.68	6,460
99年	1.625	2.676	0.67	0.89	0.185	0.38	30.368	31.642	106.32	28.22	7,950
1月	1.250	2.56	0.47	0.89	0.108	0.30	31.990	31.896	8.81	2.98	8,099
2月	1.250	2.56	0.47	0.89	0.104	0.27	32.085	32.094	4.92	1.31	7,432
3月	1.250	2.56	0.47	0.89	0.130	0.33	31.819	31.877	9.15	2.33	7,775
4月	1.250	2.57	0.47	0.89	0.164	0.35	31.418	31.519	9.36	2.57	8,052
5月	1.250	2.57	0.47	0.89	0.174	0.33	32.225	31.962	10.07	1.99	7,526
6月	1.375	2.57	0.58	1.02	0.183	0.35	32.278	32.307	9.04	1.67	7,383
7月	1.375	2.59	0.58	1.02	0.196	0.39	32.050	32.173	10.07	2.24	7,639
8月	1.375	2.63	0.58	1.02	0.203	0.39	32.102	31.948	10.50	2.73	7,884
9月	1.375	2.63	0.58	1.02	0.210	0.42	31.330	31.778	8.45	2.63	8,040
10月	1.500	2.65	0.67	1.13	0.226	0.45	30.782	30.960	8.68	2.39	8,210
11月	1.500	2.67	0.67	1.13	0.231	0.46	30.850	30.706	9.00	2.32	8,350
12月	1.625	2.68	0.67	1.13	0.239	0.49	30.368	30.549	8.25	3.07	8,777
100年											
1月	1.625	2.69	0.75	1.19	0.257	0.55	29.300	29.613	8.84	2.62	8,971
2月	1.625	2.72	0.75	1.19	0.262	0.54	29.754	29.394	6.48	1.91	8,743
3月	1.625	2.72	0.75	1.19	0.274	0.59	29.418	29.529	9.63	2.63	8,575
4月	1.750	2.73	0.82	1.28	0.296	0.65	28.762	29.009	7.32	2.13	8,861
5月	1.750	2.77	0.82	1.28	0.319	0.68	28.772	28,814	8.35	2.18	8,911

註：基準利率、存款利率 97 年 10 月以前為臺灣銀行、合作金庫、第一銀行、華南銀行及彰化銀行五大銀行平均利率，97 年 11 月以後彰化銀行改為臺灣土地銀行。基準利率於 91 年年底以前之時間數列係指基本放款利率；商業本票利率為次級市場 31 至 90 天期利率；貨幣市場利率為年或月平均，其餘利率皆為年底或月底利率；股價指數為年平均或月平均數。

資料來源：中央銀行，中華民國臺灣地區金融統計月報。

### 表7 就業市場指標

	15歲以上人口	勞動力人數	勞動力參與率	就業人數	農業	工業			服務業	失業人數	失業率	製造業		
						總計	製造	營造				受僱員工薪資	勞動生產力	單位勞動成本
單位	萬人	人	%	萬人							%	元/月	95年=100	
87年	1,644.8	954.6	58.04	928.9	82.2	352.3	261.1	86.5	494.4	25.7	2.69	36,546	71.03	103.51
88年	1,668.7	966.8	57.93	938.5	77.4	349.2	260.3	84.3	511.8	28.3	2.92	37,738	69.87	119.12
89年	1,696.3	978.4	57.68	949.1	73.8	353.4	265.5	83.2	522.0	29.3	2.99	38,914	73.97	116.32
90年	1,717.9	983.2	57.23	938.3	70.6	337.7	258.7	74.6	529.9	45.0	4.57	38,412	76.15	120.42
91年	1,738.7	996.9	57.34	945.4	70.9	333.2	256.3	72.5	541.3	51.5	5.17	38,435	82.67	109.16
92年	1,757.2	1,007.6	57.34	957.3	69.6	333.4	259.0	70.2	554.3	50.3	4.99	39,549	88.24	104.88
93年	1,776.0	1,024.0	57.66	978.6	64.2	344.6	267.1	73.2	569.8	45.4	4.44	40,657	92.45	101.69
94年	1,794.9	1,037.1	57.78	994.2	59.0	361.9	273.2	79.1	573.3	42.8	4.13	41,858	97.18	101.83
95年	1,816.6	1,052.2	57.92	1,011.1	55.4	370.0	277.7	82.9	585.7	41.1	3.91	42,393	100.00	100.00
96年	1,839.2	1,071.3	58.25	1,029.4	54.3	378.8	284.2	84.6	596.2	41.9	3.91	43,169	107.12	95.06
97年	1,862.3	1,085.3	58.28	1,040.3	53.5	383.2	288.6	84.2	603.6	45.0	4.14	43,105	106.02	97.31
98年	1,885.5	1,091.7	57.90	1,027.9	54.3	368.4	279.0	78.8	605.1	63.9	5.85	39,152	106.62	90.55
99年	1,906.2	1,107.0	58.07	1,049.3	55.0	376.9	286.1	79.7	617.4	57.7	5.21	42,420	125.00	79.42
4月	1,902.1	1,100.7	57.87	1,041.4	55.2	372.5	282.5	79.2	613.6	59.3	5.39	37,883	124.82	70.49
5月	1,903.7	1,102.6	57.92	1,045.9	55.4	376.3	285.1	80.0	614.2	56.7	5.14	38,125	126.08	69.92
6月	1,905.2	1,105.3	58.02	1,048.3	55.1	377.7	286.3	80.3	615.5	57.0	5.16	40,188	126.76	73.40
7月	1,906.9	1,111.6	58.29	1,053.8	54.8	379.0	288.1	80.0	619.9	57.8	5.20	40,367	124.03	72.93
8月	1,908.5	1,114.6	58.40	1,057.0	54.4	381.5	290.4	79.8	621.1	57.6	5.17	39,261	124.42	71.56
9月	1,910.0	1,109.1	58.07	1,053.1	54.7	381.4	290.6	79.6	617.0	56.0	5.05	40,277	124.55	76.41
10月	1,911.8	1,110.6	58.09	1,056.0	55.1	381.3	290.2	80.1	619.5	54.6	4.92	38,547	126.08	71.30
11月	1,913.6	1,113.2	58.17	1,060.5	55.3	383.2	290.7	81.2	622.0	52.7	4.73	37,813	127.68	67.67
12月	1,915.3	1,113.3	58.13	1,061.3	55.1	383.8	290.1	82.1	622.5	52.0	4.67	42,038	128.64	72.47
100年	1,919.8	1,113.2	57.99	1,063.4	54.1	386.3	292.6	82.5	623.0	49.8	4.48	50,261*	135.90*	91.92*
1月	1,916.9	1,114.0	58.11	1,062.3	54.6	384.8	290.4	82.9	622.8	51.7	4.64	77,819	132.51	137.10
2月	1,918.3	1,112.3	57.98	1,060.1	54.2	384.6	291.0	82.3	621.3	52.2	4.69	47,107	147.28	99.58
3月	1,919.8	1,112.8	57.97	1,062.9	53.9	385.9	292.1	82.7	623.2	49.9	4.48	38,202	129.80	64.77
4月	1,921.3	1,112.6	57.91	1,064.8	54.2	386.6	293.7	82.2	624.0	47.7	4.29	38,154	137.36	68.65
5月	1,922.8	1,114.6	57.97	1,067.0	53.8	389.4	296.0	82.4	623.8	47.6	4.27	-	-	-
本月較上月增減%	0.08	0.18	0.06**	0.20	-0.87	0.72	0.79	0.28	-0.03	-0.26	-0.02**	-0.13	5.82	5.99
本月較上年同月增減%	1.00	1.09	0.05**	2.01	-2.97	3.49	3.81	2.99	1.56	-16.00	-0.87**	0.72	10.05	-2.61
本年累計較上年同期增減%	1.01	1.09	0.05**	2.22	-1.76	4.10	4.00	4.80	1.44	-18.18	-1.05**	4.11	10.75	-4.56

註：\*為100年4月資料；\*\*表增減百分點。

資料來源：行政院主計處編印，就業與薪資統計速報，民國100年6月22日。

# Taiwan's Economic Situation

## Summary

In May 2011, Taiwan's exports and imports soared by 9.5% and 19.3% year on year, lifted by the steady improvement of global economic conditions. Consumer prices (as measured by the CPI) increased by 1.66%, and the unemployment rate fell to 4.27% from 4.29% in April. On the financial side, May's M2 monetary aggregate grew by 6.14%, and the stock price index averaged 8,911 points. The overall light signal of the monitoring indicators remained "green" through May, in continuing indication of stable economic recovery.

In 2011, the government will work actively to bolster domestic economic growth momentum and improve the investment environment, particularly in respect of heightening incentives for private investment and attracting investment of private capital in public works. At the same time, the government will vigorously push forward implementation of the i-Taiwan 12 Projects, step up efforts to promote the development of six major rising industries, ten key service industries, and four main emerging intelligent industries, and start to carry out the "Homes for Industries, Industries for Homes" plan, to achieve the most advantageous reshaping of Taiwan's industrial structure. These initiatives, backed by an array of employment-promotion measures, should ensure that sound progress is kept up toward endowing Taiwan with a vigorous and sustainable new economy.

% change on previous year	Historical Data				Current Data (2011)				
	2007	2008	2009	2010	Feb.	Mar.	Apr.	May.	Jan.-May.
GDP	5.70	0.12	-1.93	10.88	-	6.55*	-	-	-
CPI	1.80	3.53	-0.87	0.96	1.33	1.41	1.32	1.66	1.36
Unemployment rate	3.91	4.14	5.85	5.21	4.69	4.48	4.29	4.27	4.48
Exports	10.1	3.6	-20.3	34.8	27.2	16.7	24.6	9.5	18.1
Imports	8.2	9.7	-27.5	44.2	28.7	16.7	25.7	19.3	22.0
Export orders	15.5	1.7	-8.33	20.56	-3.7	4.99	1.27	11.5	10.9
Industrial production	7.8	-1.8	-8.1	26.9	12.9	13.7	6.9	7.8	11.7
Monetary aggregate (M2)	4.3	2.7	7.2	4.59	6.12	5.97	5.88	6.14	5.94
Stock market**	8,510	7,024	6,460	7,950	8,743	8,575	8,861	8,911	8,810

Note: \* The DGBAS forecasts that Taiwan's real GDP will grow 5.06% in 2011.

\*\* Stock index (monthly average).

Sources: The Central Bank of China (CBC), Directorate-General of Budget, Accounting and Statistics (DGBAS), Ministry of Economic Affairs (MOEA), and Ministry of Finance (MOF)