

# 當前經濟情勢

(100年4月)

**Taiwan's Economic Situation**

(April 2011)

行政院經濟建設委員會

中華民國100年5月31日

Council for Economic Planning and Development

Executive Yuan

May 31, 2011

# 目 錄

壹、當前經濟情勢概述	1
貳、國際經濟	6
一、經濟成長	6
二、國際景氣	10
三、金融市場	11
四、國際能源及商品價格	13
五、主要國家失業率	15
六、東亞國家出口	15
參、國內經濟	17
一、工業生產	18
二、對外貿易	21
三、物 價	23
四、稅課收入	25
五、金 融	26
六、就業與薪資	27
【附表】	30-44
Taiwan's Economic Situation Summary	45

# 壹、當前經濟情勢概述

## 一、國際經濟

雖然受國際油價高漲、東日本大地震引發複合性災難及主要國家採行緊縮財政政策等不利因素影響，全球經濟仍持續復甦。依據環球透視機構(GI)預測，2011 年全球經濟成長將由 2010 年的 4.1%減緩至 3.5%，2012 將升至 4.0%。主要國際經濟指標動向簡述如次：

### (一)歐美國家失業率較去年底已漸改善

OECD 國家2011年3月失業率為8.2%，與上月持平；歐元區及日本3月失業率分別為9.9%及4.6%，均與上月相同；美國4月失業率為9.0%，較上月上升0.2個百分點，惟非農就業人口數較上月增加24.4萬人，主要因民間部門工作機會大幅增加。2011年以來，歐美國家失業率雖仍高，惟相較去(2010)年12月已逐漸改善。

### (二)2011年5月以來全球股市上漲，美元貶值

2011 年 5 月以來，全球主要股市大多呈現上漲格局，主因係企業獲利優於預期、美元走貶，以及商品價格反彈帶動下，提振投資人信心所致。美元匯價方面，5 月以來，美元對主要國家貨幣呈現貶值態勢，主要受美國聯準會(FED)仍維持寬鬆貨幣政策影響所致。

### (三)國際原油及商品價格呈現先漲後跌走勢

因美元貶值及歐美經濟數據好轉，國際油價於 2011 年 4 月 29 日漲至每桶 113.93 美元，達到 30 個月高點，後因美元回升，國際商品市場投資人拋售、美國汽油庫存大增，油價下跌至 5 月 19 日 98.44 美元/桶。全球商品期貨指數(CRB)方面，4 月底以來 CRB 均於 336~371 間波動，4 月 29 日以 370.56 作收，達 2 年半新高，隨後受油價動盪及投資人拋售國際商品而呈現下跌。

### (四)東亞國家貿易穩健成長

國際景氣持續好轉，2011年1至4月東亞主要國家對外貿易延續上年擴張局面，出、進口仍維持兩位數成長。出口方面，韓國29.0%最高，中國大陸27.4%次之，新加坡及台灣分別為22.3%及20.8%。

## 二、國內經濟

國內經濟方面，在輸出及民間部門需求帶動下，國內各項經濟指標明顯，對外貿易與商業營業額持續增加，工業生產成長，消費者物價緩升，失業率持續下降。景氣燈號方面，4月景氣領先指標成長幅度較上月持平，同時指標下滑，景氣對策信號續呈綠燈，整體而言，當前國內經濟仍穩定成長。100年4月國內各項經濟指標表現，簡述如次：

### (一)工業生產成長

4月工業生產指數131，較上年同月增加6.9%，主要係受終端電子產品新機量產鋪貨，帶動半導體、面板需求活絡，其中製造業指數134.6，較上年同月增加7.1%，惟去年比較基期較高，以及受到3月日本地震影響導致關鍵零組件缺料，兩者均為17個月以來首次呈個位數成長，增幅為98年10月以來的低點。此外，建築工程業、電力及燃氣供應業、用水供應業，分別較上年同月增加3.1%、2%、1.3%，礦業及土石採取業則減少5.5%。

與上年同月比較，製造業四大行業之資訊電子工業、民生工業、金屬機械工業續呈增產，化學工業略減。資訊電子工業增加11.6%，為影響製造業及工業生產表現之主要業別，各中分類行業僅電力設備業減產3.1%；金屬機械工業增加9%，所屬中分類行業中的汽車及其零件業微減0.4%，主要係因日本強震引發缺料危機。

### (二)對外貿易成長

隨全球景氣持續擴張，外貿需求增加，4月我國對外貿易續呈擴張趨勢，出、進口值分別創歷年單月新高及第3高，且維持兩位數成長。4月對外貿易總額516.8億美元，較上年同月增加25.1%，其中，出口273.2億美元，增加24.6%，進口243.6億美元，增加25.7%；出、進口相抵，貿易出超29.6億美元，較上年同月增加16.3%。累計1-4月對外貿易總額為1,947.4億美元，較上年同期增加

21.8%，出、進口值分別較上年同期增加20.8%及22.8%。出、進口相抵，1-4月貿易出超75.1億美元，較上年同期略增0.5%。

出進口貨品結構方面，4月重化工業產品出口連續第2個月超過225億美元，再創歷年單月新高，表現亮麗；另資本設備進口連續14個月超過30億美元，顯示國內投資動能活絡；我對東協六國、韓國的出口增幅超過三成五，出口值均創歷年單月新高，而對日本出口由上月的減少轉為增加，出口值為歷年單月第3高。另，對美國的出口值亦為89年9月以來新高。

### **(三)物價緩升**

4月消費者物價指數(CPI)較上年同月上漲1.34%，主因成衣、油料費、食用油、水果、水產品及肉類等價格相較去年為高，惟蔬菜行情相較去年為低，且通訊費及3C消費性電子產品價格下跌，抵銷部分漲幅；扣除蔬果、水產及能源之核心物價，則上漲0.99%。1-4月CPI平均較上年同期上漲1.29%。

與上年同月相較，4月躉售物價指數(WPI)上漲4.53%，主要係因油品、紡織品、化學材料及進口鐵礦砂等價格續居相對高檔，惟電子零組件價格下滑，抵銷部分漲幅。其中，國產內銷品漲5.84%，進口品漲7.51%，出口品漲0.11%。1-4月WPI平均較上年同期上漲4.04%。

### **(四)稅課收入成長**

4月稅課收入881億元，較上年減少7.0%或67億元，各主要稅目除關稅增加17.3%，其餘稅目皆呈現負成長。1-4月整體稅課收入預算達成率為23.9%，其中以土地增值稅達成率40.4%最高，關稅38.3%次之。

### **(五)貨幣總計數漲幅趨緩，台幣匯率升值，股市上漲**

100年4月日平均貨幣總計數M2與M1B年增率分別為5.88%及

8.17%，較上月分別下降0.09個百分點與1.05個百分點，主要因銀行放款與投資成長減緩所致。在央行4月1日起調升貼放利率半碼(0.125個百分點)影響下，國內貨幣市場利率上揚。4月金融業隔夜拆款利率與商業本票利率分別為0.296%及0.65%，較上月分別上升0.022個百分點與0.06個百分點。

4月人民幣、韓元等亞洲貨幣相繼升息，美元疲弱，熱錢持續湧入亞洲市場，亞股齊揚，新臺幣兌美元匯率自下旬後一路走升，27日受美國聯準會(Fed)宣布維持低利率決策影響，美元重貶，新臺幣兌美元匯率28日走高至28.76元，再創亞洲金融風暴以來(13年半)新高。4月平均匯率29.01元，續較上月升值1.79%，較上年同月大幅升值8.65%。

受投資人憂慮日本震災後續衝擊，加上國際油價回跌等因素，中旬台股跌至8,600點左右；後因美國科技業第1季獲利激增等利多影響，美股上揚，帶動台股由跌反彈，台股4月底以9,008點作收。4月集中市場加權股價指數平均為8,861點，轉較上月上漲286點或3.34%，惟日成交值續縮減至1,211億元。

#### **(六)失業率下降，實質薪資上升**

4月勞動力參與率為57.91%，較上月下降0.06個百分點，較上年同月則上升0.04個百分點；勞動力人數為1,112萬6千人，較上月減少2千人或0.02%，如與上年同月比較，則增加11萬9千人或1.1%；失業人數為47萬7千人，較上月減少2萬2千人或4.2%，較98年8月高峯減少19萬5千人，其中因工作場所業務緊縮或歇業之失業人數大幅減少11萬9千人；失業率為4.29%，較上月下降0.19個百分點，且為自97年10月以來31個月最低，經季節調整後失業率為4.35%，為近20個月來新低。

3月工業及服務業受僱員工每人每月平均薪資為4萬943

元，較上年同月增加 0.5%；其中經常性薪資為 3 萬 6,612 元，較上年同月增加 1.4%，經常性薪資年增率已連續 17 個月呈現正成長。同期間消費者物價上升 1.41%，致實質平均薪資（實質經常性薪資）減少 0.9%（增加 0.02%）。

### 三、結語

雖受油價高漲、日本震災及主要國家採行緊縮財政政策等負面因素影響，全球經濟仍持續擴張。依據環球透視機構(GI)預測，2011 年全球經濟成長率將由 2010 年的 4.1%減緩至 3.5%，2012 將升至 4.0%。惟國際糧食及石油價格上漲壓力續存、歐債危機尚未解除、中東北非地緣政治動盪等國際不確定因素仍多，需持續密切關注。

國內方面，今年以來，在輸出及民間部門需求帶動下，國內各項經濟指標成長明顯，整體物價溫和上漲，消費者信心上揚，失業率持續下降。根據主計處最新預測，今年經濟將持續穩健成長，全年成長率調高至 5.06%，CPI 上漲率則為 2.10%。惟近期國際原油及農工原料價格維持高檔，致國內部分民生物資價格仍存在上漲壓力，政府相關單位已採取因應措施，並監控後續發展，審慎因應。

依瑞士洛桑管理學院(IMD)5 月 18 日發布之「2011 年全球競爭力報告」，台灣競爭力排名躍升至全球第六，顯示政府施政績效為國際肯定，為期再接再厲，政府將針對弱勢評比項目，提出改進對策；政府另將持續改善投資環境、善用 ECFA 的利基，並推動「產業有家，家有產業」計畫，與國內外招商計畫搭配，以吸引更多的跨國企業來臺投資，維持經濟成長動能。

## 貳、國際經濟

### 一、經濟成長

今(2011)年上半年雖有東日本大地震引發複合性災難重創日本經濟，中東、北非政治動盪引發油價高漲，歐美國家採行緊縮財政政策等不利因素，惟全球經濟成長動能強勁，不致影響全球經濟穩定復甦。依據環球透視機構(GI)2011年5月的預測，今年下半年全球經濟成長將較上半年強勁，2011年全球經濟成長將由2010年的4.1%減緩至3.5%，2012將升至4.0%。主要國際經濟指標動向簡述如次：

#### (一)美國

- **經濟成長**：2011年第1季經濟成長率為1.8%(較上季比折成年率)，低於上季的3.1%，經濟成長減緩主因為民間消費支出成長減緩，以及國防支出減少所致；若與上年同期比較，第1季經濟成長率仍達2.3%。GI預測美國2011年經濟成長率為2.7%，2012年為2.9%。
- **就業情勢**：美國4月非農就業人數增加24.4萬人，其中民間部門就業人數增加27萬，為經濟復甦以來之最大增幅，顯示經濟復甦動能增加，惟公部門就業人數減少2.4萬人，致失業率由3月的8.8%增加至4月的9.0%，為近5個月來首度增加。
- **民間消費**：3月零售銷售額達3,894億美元，較上月增加0.5%，連續第10個月上升，顯示隨就業市場改善，消費者已逐漸擴大支出。另，根據路透社/密西根大學調查，5月消費者信心指數由4月底的69.8升至72.4(初估值)。
- **消費者物價**：美國4月消費者物價指數較上月上升0.4%，連續第10個月增加，主要仍受能源及食品價格上漲推升。剔除食品及能源價格後的核心消費者物價指數較上月增加0.2%，升幅較為溫和。
- **對外貿易**：3月貿易赤字較上月增加5.9%至481.8億美元。其中，出口增加14.9%至1,726.7億美元，雖再創新高，但因進口

增加 16.4%至 2,208.5 億美元，貿易赤字持續擴大。

## (二) 歐元區

- **經濟成長**：歐元區2011年第1季經濟成長加速，季成長率由上季的0.3%增至0.8%；若與上年同期相較，第1季成長率亦由2.0%增至2.5%，幅度甚至超過美國2.3%。主要經濟體中，第1季德國年成長率(與上年同期相較)4.8%、法國2.2%、英國1.8%、義大利1.0%、西班牙0.8%。GI預測歐元區2011年經濟成長率為1.9%，2012年為1.6%。
- **失業率**：3月失業率為9.9%，較上月持平，其中以西班牙失業率20.7%最高；失業人數則由2011年2月的1,560.5萬人，降至1,559.6萬人。
- **消費者物價**：4月消費者物價年增率由3月的2.7%升至2.8%，月增率為0.6%；另扣除能源後的核心物價年增率則為1.8%。在各組成項目中，以能源(12.5%)、運輸(5.9%)及房屋(5.0%)上漲率最大。
- **各種指數**：4月經濟信心指數(ESI)由3月的107.4降至105.1；4月商業氣候指數(BCI)亦由3月的1.43降至1.28；製造業採購經理人指數(PMI)則由3月的57.5升至4月的58.0。

## (三) 日本

- **經濟成長**：2011年第1季日本經濟大幅衰退3.7%(較上季比折成年率)，為連續2季負成長，顯示3月11日東日本大震災影響日本經濟甚鉅，打擊消費者支出和企業投資活動。日本雖面臨災損高於預期、限電及輻射外洩等不利因素，但災後重建工作的資源投入，應有助於經濟復甦。GI預測2011年日本經濟成長率為0.0%，惟2012年將反彈至3.6%。
- **對外貿易與工業生產**：由於受到東日本大地震影響，3月出口較上年同月減少2.2%，為連續16個月上升後首次下降；受地震

及海嘯的衝擊，生產和供應鏈遭受重創，3月工業生產較上年同月減少12.9%，較上月大幅減少15.3%，創1953年資料彙編以來新低，跌幅大於因受2008年全球金融海嘯所造成之影響（2009年2月較上月跌幅6.4%）。

- **失業與消費者物價**：3月失業率為4.6%<sup>1</sup>，較上月持平，連續9個月穩定改善，但受地震促使生產與消費者信心下滑影響，未來就業市場前景堪虞；3月消費者物價指數較上年同月微升0.3%，為連續6個月擺脫物價負成長，主要係全球能源及糧食價格漲勢迫使日本企業調漲價格，對消費者轉嫁成本，因而促成日本通縮減緩。

#### **(四) 亞太地區(日本除外)**

- 在全球經濟擴張趨緩下，GI預估2011年亞太地區經濟成長亦將放緩，將由2010年的8.4%降至7.0%。其中，2011年中國大陸經濟成長率由上年的10.3%減緩至9.3%；亞洲四小龍經濟亦將大幅減緩，其中，新加坡由2010年的14.5%劇降為2011年的5.6%，同期間，台灣亦由10.8%降為4.9%，香港由6.8%降為5.0%，韓國由6.2%降至4.1%。GI亦預測2012年亞太地區經濟成長率將微升至7.1%。

#### **(五) 中國大陸**

- **經濟成長**：2011年第1季中國大陸經濟成長率為9.7%，接近2010年第3、4季的9.6%、9.8%，呈穩定趨勢，惟受官方平抑物價及房地產價格等政策措施影響，未來3季經濟成長可能略為走緩，GI預估2011年經濟成長率為9.3%，2012年為8.5%。
- **對外貿易**：2011年1-4月進、出口分別成長29.6%、27.4%，增幅均較2010年下降，累計1-4月貿易出超達103億美元。
- **消費者物價**：受食品類和居住類價格上漲影響，消費者物價自2010年7月以來持續攀升，2010年全年平均上漲3.3%。2011

---

<sup>1</sup>此數據未包括地震受災嚴重之岩手、宮城和福島等三個縣。

年以來，通膨壓力加重，1-4月CPI上漲5.1%，其中3月份更高達5.4%，創下32個月以來新高。

### 全球主要地區及國家經濟成長預測

單位：%

	2010年	2011年f	2012年f
全球經濟成長率	4.1	3.5 (3.5)	4.0 (4.0)
美國	2.9	2.7 (2.8)	2.9 (2.9)
歐元區	1.7	1.9 (1.7)	1.6 (1.6)
日本	4.0	0.0 (0.0)	3.6 (3.6)
亞太地區(日本除外)	8.4	7.0 (7.1)	7.1 (7.2)
中國大陸	10.3	9.3 (9.3)	8.5 (8.6)

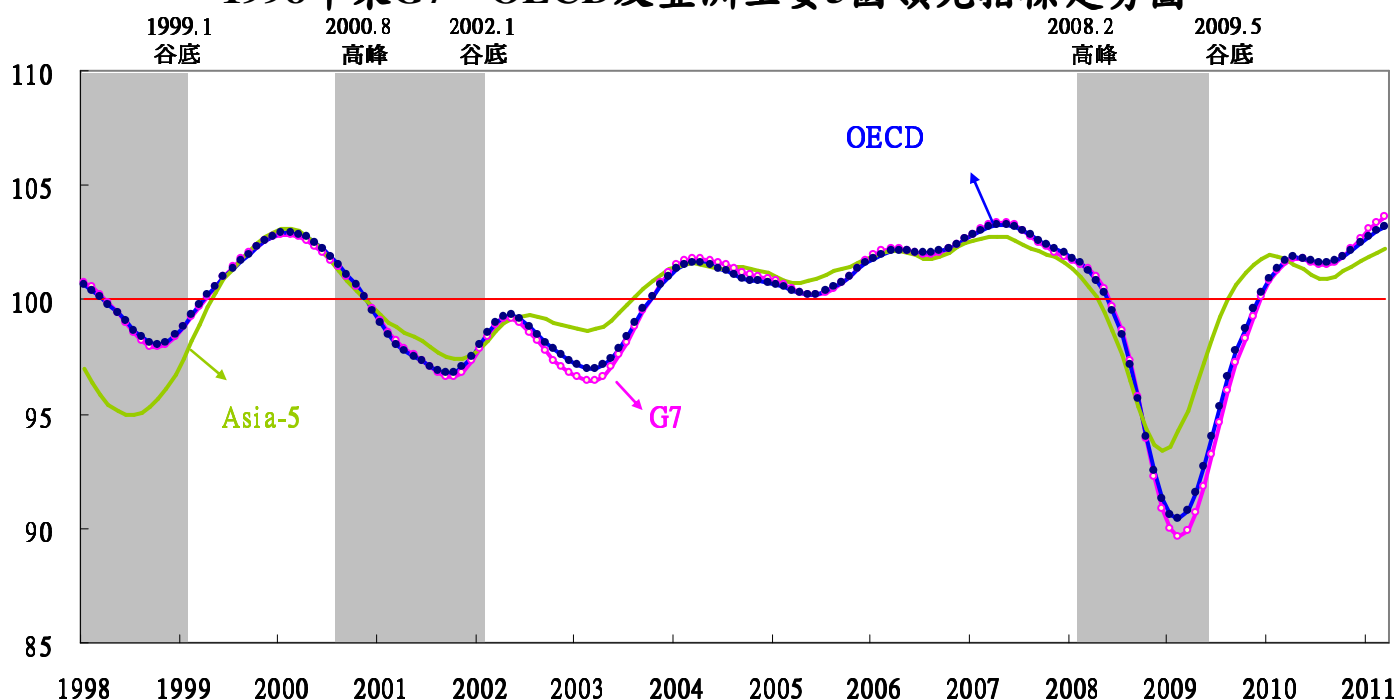
註：( )表2011年4月15日預測。

資料來源：Global Insight Inc, World Overview, 2011年5月15日。

## 二、國際景氣

今(2011)年3月，OECD、G7與亞洲5國地區領先指標(不含長期趨勢)均較上月增加0.2%，歐元區則減0.1%。OECD並認定G7國家與亞洲5國領先指標(不含長期趨勢)續呈擴張(Expansion)，歐元區則呈現擴張趨穩(stable pace of expansion)。

### 1998年來G7、OECD及亞洲主要5國領先指標走勢圖



資料來源：OECD Composite Leading Indicators, May 9, 2011

註：(1)亞洲主要5國(ASIAS)為中國大陸、印度、印尼、日本及韓國；G7為加拿大、法國、日本、德國、義大利、英國、美國。

(2)陰影區為OECD認定之OECD地區景氣循環收縮期。

## **(一)美國**

- 美國經濟諮商理事會(The Conference Board)公布的景氣領先指標指出：今年4月美國景氣領先指標綜合指數為114.0，較上月減少0.3%；同時指標為102.8，微增0.1%。The Conference Board指出，領先指標反應美國經濟在夏季和秋季將持續成長，但成長走勢可能呈現崎嶇。
- 景氣領先指標10個組成項目中，有6項呈負面影響，依序為：平均每週初次申請失業給付件數、供應商交貨指數、建築許可件數、製造業每週平均工時、製造業非國防資本財實質新接訂單、製造業消費財與原材料實質新接訂單。

## **(二)歐元區**

- OECD公布的領先指標指出：今年3月歐元區領先指標為103.1，較上月減0.1%。
- 歐元區主要經濟體中，德國領先指標較上月增0.2%，景氣持續擴張；法國減0.2%，景氣穩定趨緩；義大利則減0.5%，景氣則呈現低迷。

## **(三)日本**

- 日本內閣府公布的景氣動向指出：今年3月領先指標綜合指數為99.5，較上月減少4.5點；同時指標為103.6，減3.2點。
- 景氣領先指標12個組成項目中(本月製造業投資氣候指數未納入計算)，8項呈負向影響：耐久消費財銷售指數、工業生產財存貨率指數、新求才人數(不含畢業生)、消費者信心指數、新建住宅開工樓地板總面積、東京證交所股價指數、日本經濟新聞商品(42種)指數、中小企業未來銷售預測擴散指數。

綜上所述，美國與歐元區領先指標均下滑，但預期未來美國經濟仍持續成長，歐元區景氣則呈現擴張趨穩。而日本受地震影響，領先指標大幅滑落。

### 三、金融市場

#### (一) 2011年5月以來全球主要股市上漲

全球主要股市除日本、英國外，大多呈現上漲格局；主要因企業獲利優於預期、美元走貶，以及商品價格反彈帶動下，提振投資人信心。

- 亞股：亞洲各國企業財報優於預期及美股走強，帶動亞股上漲。
- 美股：企業公布財報，優於市場預期，紓解投資人對美國經濟成長減緩的疑慮。
- 歐股：因企業(瑞士銀行、德意志銀行、易利信電信公司、福斯汽車及保時捷汽車等)獲利優於預期，提振市場對經濟前景看好的信心。

全球主要國家股價指數變動表

	臺北 加權	上海 A 股	香港 恆生	東京 日經 225	首爾 綜合	紐約道 瓊工業	倫敦金融 時報	巴黎券 商公會	法蘭克福 DAX
2008/12/31(1)	4,591	1,912	14,387	8,860	1,124	8,776	4,434	3,218	4,840
2009/12/31(2)	8,188	3,437	21,873	10,546	1,683	10,428	5,413	3,936	5,957
2010/12/31(3)	8,973	2,940	23,035	10,229	2,051	11,578	5,900	3,805	6,914
2011/04/30(4)	8,683	3,066	23,528	9,755	2,107	12,320	5,994	3,989	7,041
2011/05/18(5)	8,948	3,077	24,007	9,559	2,206	12,595	5,786	4,045	7,357
(2)較(1)變動%	78.3	79.8	52.0	19.0	49.7	18.8	22.1	22.3	23.8
(3)較(2)變動%	9.6	-14.5	5.3	-3.0	21.9	11.0	9.0	-3.3	16.1
(4)較(3)變動%	-3.2	4.3	2.1	-4.6	2.7	6.4	1.6	4.8	1.8
(5)較(4)變動%	3.0	0.4	2.0	-2.0	4.7	2.2	-3.5	1.4	4.5

資料來源：Thomson Reuters

#### (二) 2011年5月以來主要國家貨幣對美元升值

- 美國聯準會(FED)仍維持寬鬆貨幣政策，並強調基準利率(0~0.25%)將維持一段期間，代表短期內不會升息。

## 主要國家貨幣對美元匯率變動表

	新台幣	人民幣	日圓	韓元	新加坡元	歐元	英鎊
2008.12.31 (1)	32.860	6.8346	90.63	1,259.5	1.4381	1.3986	1.4616
2009.12.31 (2)	32.030	6.8282	92.40	1,164.0	1.4016	1.4325	1.6150
2010.12.31 (3)	30.368	6.6227	81.34	1,126.0	1.2835	1.3384	1.5612
2011.04.30 (4)	29.395	6.5483	83.15	1,095.5	1.2603	1.4165	1.6031
2011.05.18 (5)	28.929	6.5270	81.50	1,082.0	1.232	1.4642	1.6480
(2)較(1)變動%	-4.6	1.7	10.5	-13.5	-2.7	-5.0	-15.7
(3)較(2)變動%	5.0	3.5	12.6	3.7	8.7	-6.6	-3.4
(4)較(3)變動%	3.2	1.0	-0.4	3.4	3.9	5.9	2.8
(5)較(4)變動%	1.6	0.3	2.0	1.2	2.2	3.4	2.8

註：變動率為正（負）值，表示該貨幣對美元升（貶）值。  
資料來源：Thomson Reuters

### 四、國際原物料價格

#### (一)國際油價

##### 1.近期國際油價走勢：國際油價(WTI) 2011年5月跌破100美元/桶

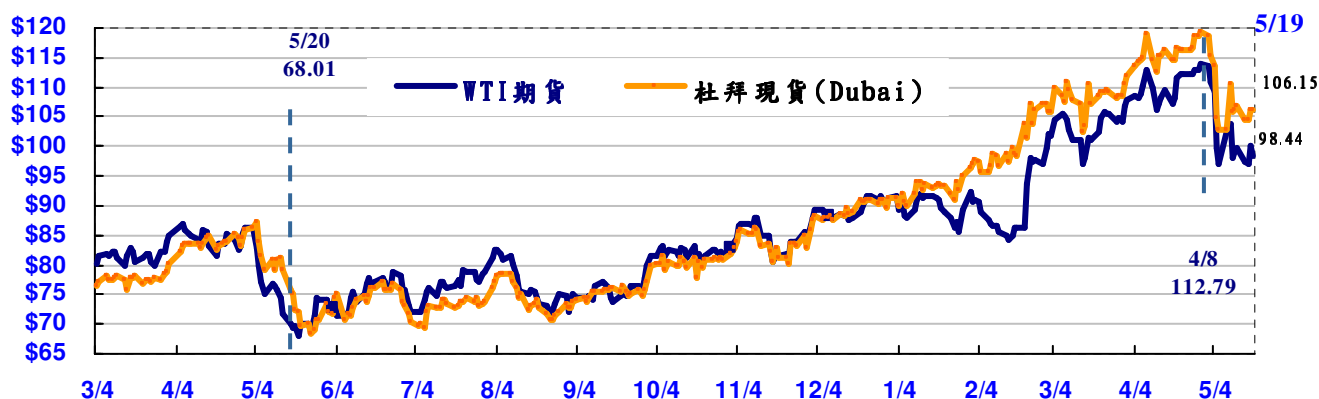
—4月底以來，國際油價(WTI)於2011年4月29日漲至每桶113.93元，達30個月來高點，隨即呈現下跌趨勢，跌至5月19日98.44每桶美元。

—油價先因美元貶值及歐美經濟數據轉好，漲至30個月高點；後因美元回升，國際商品市場投資人拋售、美國汽油庫存大增及歐美經濟數據不如預期，產生需求減緩疑慮，導致國際油價大跌。

#### 國際原油價格

(2010/03/04~2011/05/19)

單位:美元/桶



資料來源：倫敦金融時報，CIP 商品行情網

## 2. 國際油價預測

一路透社2011年4月21日公布24家國際專業機構對2011年原油均價預估值介於87.4~108美元/桶之間，平均值為98.9美元/桶(2011年第2季和第3季平均值分別為104.6美元/桶、100.8美元/桶)；2011年、2012年分別為98.9美元/桶、98.5美元/桶，顯示預估未來2年油價仍處於高價。

各機構對國際原油均價預測值

單位：美元/桶

	2011年		2011年	2012年
	Q2	Q3		
中位數	105.00(100.80)	104.00(100.009)	100.00(97.50)	101.80(99.90)
平均數	104.60(99.80)	100.80(98.50)	98.90(96.70)	98.50(97.70)
最高價	116.00(116.00) Goldman sachs	115.00(118.00) Goldman sachs	108.00(110.00) Bernstein Rsch	117.50(112.00) Bernstin Rsch
最低價	93.00(78.00) Gain Cap Forex	80.00(79.00) Gain Cap Forex	87.40(81.40) Gain Cap Forex	75.00(75.00) Gain Cap Forex
預測機構家數	23	23	24	23

註：( )為上次預測。

資料來源：Thomson Reuters, April 21, 2011(每月月底公布)。

## (二) 全球商品期貨指數 (CRB)

**1. CRB 走勢：**全球商品期貨(CRB)指數自 2011 年 4 月底以來於 336~371 間波動，4 月 29 日以 370.56 作收，達 2 年半新高，隨後持續下跌，主因係油價呈現動盪及投資人拋售大部份國際商品所致。

CRB走勢  
(2010/01/05~2011/05/19)



資料來源：Thomson Reuters

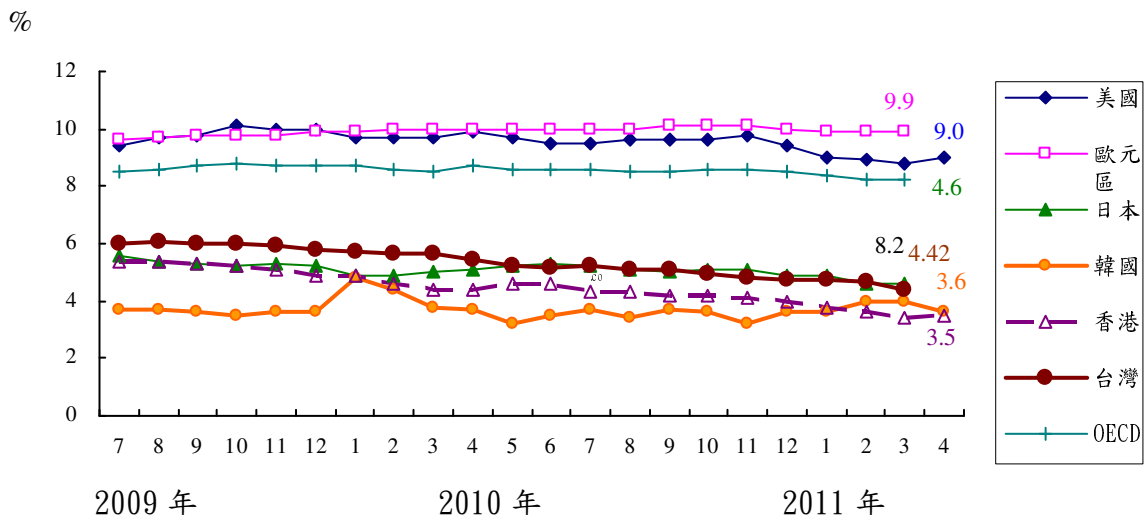
## 2. 2011年5月國際商品價格呈反轉下滑趨勢：

自2011年4月底以來，國際商品受美元升值、投資人恐慌性拋售、油價下滑及預期產量豐收等因素影響，價格呈下滑趨勢。

### 五、主要國家失業率

- OECD 國家2011年3月失業率為8.2%，與上月持平，惟失業人數4,440萬人，較上年同期減少260萬人。其中失業率最高的3個國家依序為：西班牙(20.7%)、愛爾蘭(14.7%)及斯洛伐克(13.9%)。
- 美國2011年4月失業率為9.0%，較上月上升0.2個百分點，係2010年11月以來首次上升，顯示美國就業市場尚未回穩。另，非農就業人口數較上月增加24.4萬人，主要因民間部門工作機會大幅增加。
- 歐元區2011年3月失業率為9.9%，與上月持平。失業人數高達1,560萬人，較上月減少9千人，或較去年同期減少26萬人。
- 日本2011年3月失業率為4.6%，與上月持平；韓國2011年4月失業率為3.6%，較上月下降0.4個百分點，為3個月來新低；香港4月失業率為3.5%，較上月上升0.1個百分點。台灣2011年4月失業率由3月的4.42%降至4.35%，下降0.07個百分點，顯示勞動市場成長續呈活絡。

主要國家及地區失業率比較

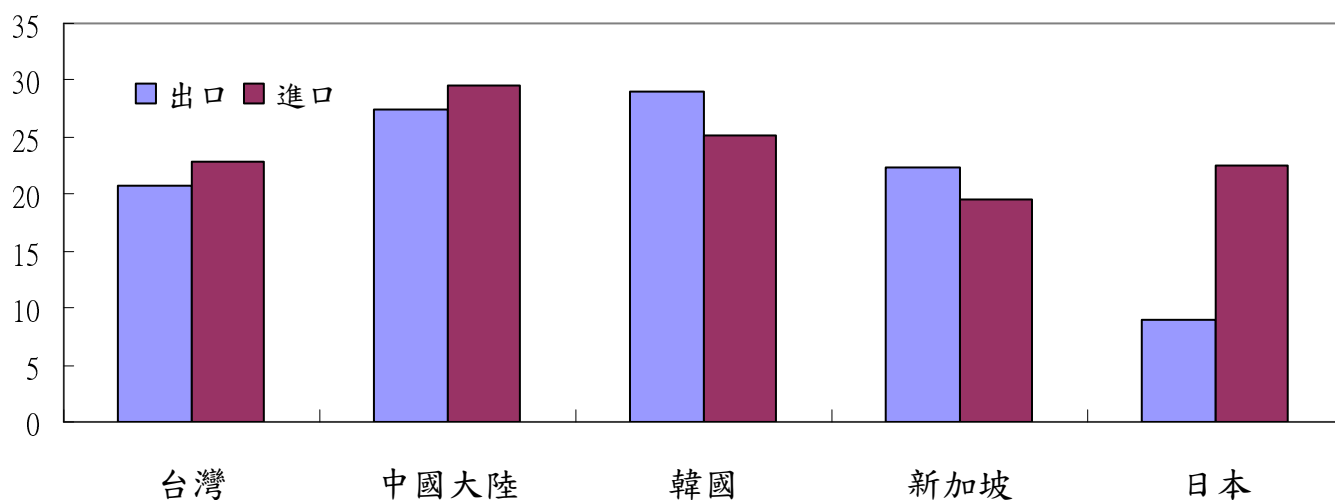


## 六、東亞貿易穩健成長

國際景氣持續好轉，2011年1~4月東亞主要國家對外貿易延續上年擴張局面，出、進口仍維持兩位數成長。出口方面，韓國的出口成長率達29.0%最高，中國大陸27.4%次之，新加坡及台灣分別為22.3%及20.8%；進口方面，出口引申進口需求增加，加上國際石油及原物料價格上揚，進口成本提高，致中國大陸進口成長率高達29.6%，台灣、韓國及日本等國進口成長率亦逾20%。

### 東亞主要國家2011年1~4月出、進口年增率

單位：%



註：日本資料為 2011 年第 1 季。

資料來源：國際經濟情勢雙週報，各期。

## 參、國內經濟

根據行政院主計處100年5月估計，100年第1季經濟成長率6.55%，較4月概估數(6.19%)高出0.36個百分點，較2月預測提高1.54個百分點；主要係全球景氣持續復甦，我國輸出與民間需求成長所致。預測全年經濟成長率為5.06%，較上次預測上修0.02個百分點。

—民間消費：隨就業增加及金融市場活絡而增強，100年第1季民間消費相關指標大幅成長，零售業及餐飲業營業額分別增加10.24%及7.09%，惟出國人數減5.45%及物價上漲抵銷部分消費動能；自小客車新增掛牌數大幅擴增55.81%；國內主要觀光遊憩區遊客人數增14.15%，育樂設備支出亦大幅成長。第1季民間消費實質成長5.01%，預測全年民間消費規模突破8兆元，成長3.96%(為近7年最高，93年為5.17%)

—民間投資：由於製造業產能利用率續居高檔，為因應出口需求，國內高科技業者仍積極擴充設備及提升製程，第1季新台幣計價資本設備進口增11.29%，國內製造業投資財亦增產14.45%，機械設備投資成長16.45%，另營建與運輸工具投資分別成長3.12%及58.45%，第1季整體民間固定投資成長12.40%。因去年基數已高，預測今年民間投資轉為負成長0.62%，規模則仍可維持在2兆元以上(接近96年高峰)。

—公共部門：政府消費與投資分別成長0.06%與1.91%，公營事業投資受台電與中油資本支出減少影響，100年第1季負成長12.04%。今年因政府持續推動各項公共建設計畫，投資規模4,959億元，與99年4,944億元相當，剔除物價上漲因素後，全年政府固定投資將負成長1.76%；公營

事業固定投資預算縮減，負成長3.55%。

—國外淨需求：受惠電子、資通、塑化與機械等產品需求暢旺，第1季我國商品出口按新台幣計價增9.62%；加計服務輸出並剔除物價因素後，商品與服務輸出實質成長10.87%。輸入因出口與內需衍生之進口需求，以及國際原物料價格走高，第1季新台幣計價進口值增11.80%，併計服務輸入並剔除物價因素後，輸入成長6.61%。輸出與輸入相抵，國外淨需求對經濟成長貢獻3.91個百分點。預測全年輸出及輸入分別成長6.87%及1.89%，貿易順差377億美元。

## 一、工業生產

100年4月份工業生產指數131，較上年同月增加6.9%，其中製造業指數134.6，較上年同月增加7.1%，兩者均為17個月以來首次呈個位數成長，增幅為自98年10月以來的低點。其餘業別：建築工程業、電力及燃氣供應業、用水供應業，分別較上年同月增加3.1%、2%、1.3%，礦業及土石採取業則減少5.5%。

### (一) 4月份製造業生產變動

與上年同月比較，製造業四大行業之資訊電子工業、民生工業、金屬機械工業續呈增產，化學工業略減。各行業生產變動幅度及主因如次：

1. 資訊電子工業增加11.6%，為影響製造業及工業生產表現之主要業別，各中分類行業僅電力設備業減產3.1%。

—電子零組件業增加11.4%，主因：①終端電子產品新機量產鋪貨，帶動半導體、面板需求活絡；②太陽能、

LED 產業在全球綠能推動及核災效應下需求續呈穩定。

—電腦、電子產品及光學製品業增加 17.8%，主因：科技新品問市，引發消費者與企業換機潮，帶動電腦及通訊設備、手機、相機及光學元件等增產。

2. 金屬機械工業增加 9%，所屬中分類行業中，汽車及其零件業、其他運輸工具業均為減產。

—基本金屬工業增加 13.3%，主因：①國內鋼品市場需求穩定；②日本強震阻礙鋼廠產出，促使我國鋼鐵出口增加。

—機械設備業增加 10.8%，主因：①ECFA 效應持續影響；②台北國際工具機展訂單挹注，致整體產業續呈上揚。

—汽車及其零件業微減 0.4%，主因：日本強震引發缺料，國內日系車之大型轎車、中大型客車及大型貨車產量下滑，連帶波及汽車零組件產量減少。

3. 民生工業增加 1.3%。

—食品業增加 2.2%，主因：①醃製食品外銷暢旺；②大賣場促銷白米；③餅乾新品、營養保健食品、雜項農產品等持續穩定成長；以上有利因素彌補了黃豆油、砂糖因調節庫存而減產的缺口。

—紡織業減少 6.2%，主因：①國際原油及棉花價格高漲；②匯率變動劇烈，使廠商接單、下單趨於保守，以棉紗、棉布、印染整理減產較顯著。

4.化學工業減少 3.1%，所屬中分類行業僅化學製品業、塑膠製品業增產。

—化學材料業減少 2.2%，主因：①國際原油價格震盪，市場觀望濃厚，及石化原料庫存偏高，以致客戶下單趨於保守；②三輕及台塑化烯烴轉化廠年度歲修，抵銷了日本輕裂廠在強震後部分轉單到我國生產的有利因素。

## (二) 1-4 月累計工業生產

1-4 月累計工業生產較上年同期增加 12.6%。其中，製造業、礦業及土石採取業、電力及燃氣供應業、用水供應業分別增加 13.3%、3.9%、1.9%、1.6%，建築工程業減少 6.6%。製造業中之四大行業均呈增產，資訊電子工業、金屬機械工業、化學工業、民生工業分別增加 19.5%、15.9%、0.7%、4.2%。

製造業中分類 26 個行業中，20 個行業較上年同期增產，其中增幅較大者分別為：機械設備業 24.1%，菸草業 23.7%，電腦、電子產品及光學製品業 21.7%，電子零組件業 20.1%，基本金屬業 16.9%，金屬製品業 13.9%，汽車及其零件業加 11.6%；減幅較大者為：皮革、毛皮及其製品業減少 11.6%，成衣及服飾品業減少 7.2%，石油及煤製品業減少 6.7%。

## (三) 輕重工業比重

就輕重工業生產來看，1-4 月重工業增加 14.9%，輕工業增加 3.9%，因此，重工業生產占製造業生產淨值比重，由上(99)年平均的 86%，提高至 87%。

#### (四) 100年4月製造業生產量動向指數

製造業生產量動向指數為 47.1%<sup>註</sup>，顯示廠商預期 5 月產量將較 4 月減少。

### 二、對外貿易

4月我國對外貿易續呈擴張趨勢，出、進口值分別創歷年單月新高及第3高，且維持兩位數成長。4月對外貿易總額 516.8億美元，較上年同月增加25.1%，其中，出口273.2億美元，增加24.6%，進口243.6億美元，增加25.7%；出、進口相抵，貿易出超29.6億美元，較上年同月增加16.3%。累計1-4月對外貿易總額為1,947.4億美元，較上年同期增加21.8%，出、進口值分別達1,011.2億美元及936.2億美元，各較上年同期增加20.8%及22.8%，主要因國際經濟景氣轉佳，帶動外貿需求增加所致。出、進口相抵，1-4月貿易出超75.1億美元，較上年同期略增0.5%。

4月重化工業產品出口連續第2個月超過225億美元，再創歷年單月新高，表現亮麗；另資本設備進口連續14個月超過30億美元，顯示國內投資動能活絡；我對東協六國、韓國的出口增幅超過三成五，出口值均創歷年單月新高，而對日本出口由上月的減少轉為增加，出口值為歷年單月第3高。另，對美國的出口值亦為89年9月以來新高。

#### (一) 出、進口商品結構

##### 1. 出口

4月農產品、農產加工品及工業產品等三大類出口產品仍呈二位數成長。占出口總額比重九成九的工業產品

---

<sup>註</sup>製造業生產量動向指數係預期下月增產比率×0.5+預期下月生產持平比率，這項指數只要超過 50 即表示下個月的產量預期將增加。

增加24.6%，其中，重化工業產品及非重化工業產品分別增加25.1%及22.0%，占出口總值比重分別為83.3%及15.7%。另，農產品、農產加工品出口亦分別較上年同月增加16.7%及26.1%。4月出口前五大產品依序為：電子產品、塑膠及其製品、光學器材、機械、資訊與通信產品。五大出口產品中，除光學器材衰退3.9%外，其餘的增幅達二位數，且電子產品、機械的出口值均創歷年單月新高。資訊與通信產品出口成長71.3%，增幅最大；機械成長42.6%次之；另，塑膠及其製品、電子產品則分別成長20.4%及19.5%。

## 2. 進口

4月資本設備、農工原料及消費品等三大類進口產品中，占進口總額比重七成九的農工原料增加31.5%；占進口總額比重一成三的資本設備減少0.8%，主要係自荷蘭、日本及美國進口之半導體設備與其他特殊功能機械減少所致，惟進口值連續第14個月超過30億美元；而占進口總額比重近一成的消費品則增加26.0%。進口前五大產品依序為：電子產品、原油、機械、鋼鐵及其製品、其他金屬製品。五項產品中，除機械減少6.1%外，其餘均呈二位數成長。因國際原物料及原油價格上漲影響，其他金屬製品、鋼鐵及其製品、原油分別較上年同月增加31.8%、31.2%及15.4%。另，居進口首位之電子產品亦增加11.2%。

### (二) 貿易地區

4月我國對主要國家或地區出口增幅均達二位數，其中，對美國、韓國、東協六國、中東、歐洲的出口增幅在

二成至三成，表現較佳。同期間，我國自主主要國家或地區進口亦呈正成長，其中，自中國大陸及香港、韓國、東協六國的進口增幅在二成至四成，較為顯著。

### (三)個別國家貿易差額

- 1.美國：4月我國對美國出口增加39.7%，自美國進口增加10.5%，出、進口相抵，對美國貿易出超11.0億美元，較上年同月擴增185.5%。累計1-4月對美貿易出超24.2億美元，較上年同期擴增131.0%。
- 2.歐洲：4月我國對歐洲出、進口分別增加24.8%及15.6%，由於出口增幅大於進口，對歐洲貿易出超擴增168.6%，出超額為3.6億美元。累計1-4月對歐貿易在進口增幅大於出口下，貿易出超9.2億美元，較上年同期縮減24.9%。
- 3.中國大陸及香港：4月我國對中國大陸及香港出、進口分別較上年同月增加15.0%及44.4%。出、進口相抵，對中國大陸及香港貿易出超71.5億美元，增加3.2%。累計1-4月對中國大陸及香港貿易出超266.4億美元，較上年同期增加4.7%。
- 4.日本：4月我國對日本出口由上月的減少2.5%轉為增加15.5%，自日本進口增加2.4%，出、進口相抵，貿易入超26.2億美元，較上年同月縮減4.3%。累計1-4月對日貿易在進口增幅大於出口下，貿易入超擴增為118.3億美元，較上年同期增加11.3%。
- 5.東協六國：4月我國對東協六國雙邊貿易持續暢旺，出、進口分別增加37.6%及24.4%，由於出口增幅高於進口，我對東協六國貿易出超17.6億美元，較上年同月擴增

63.7%。累計1-4月我對東協六國貿易出超62.3億美元，較上年同期擴增71.2%。

### 三、物價

#### (一)消費者物價

4月，消費者物價指數(CPI)較上年同月上漲1.34%，主因成衣、油料費、食用油、水果、水產品及肉類等價格相較去年為高，惟蔬菜行情相較去年為低，且通訊費及3C消費性電子產品價格下跌，抵銷部分漲幅；扣除蔬果、水產及能源之核心物價，則上漲0.99%。1-4月CPI平均較上年同期上漲1.29%。

##### 1.基本分類

與上年同月比較，4月7大類物價指數皆為上漲。衣著類上漲2.54%幅度最大，主因部分業者反映成本調高售價，成衣類上漲3.03%，對總指數影響為0.11個百分點；交通類上漲2.38%，主因業者反映國際油價，油料費上漲9.24%所致，對總指數影響為0.33個百分點；食物類上漲1.85%，其中食用油漲7.18%、水產品漲6.74%、水果漲5.92%、肉類漲5.01%，惟蔬菜行情仍相較去年為低，跌8.39%，抵銷部分漲幅，整體食物類上漲對總指數影響為0.51個百分點。另，醫藥保健類、居住類、雜項類及教養娛樂類物價亦分別上漲1.83%、0.65%、0.56%及0.54%，對總指數影響分別為0.09、0.18、0.03及0.09個百分點。

##### 2.商品性質別分類

與上年同月比較，4月商品類價格上漲2.15%，其中非耐久性消費品上漲2.82%，半耐久性消費品上漲1.83%，耐久性消費品下跌0.83%；服務類價格上漲

0.68%，其中，教養娛樂服務漲1.68%、家外食物漲1.11%、居住服務漲0.34%、醫藥保健服務漲0.30%，另交通服務跌0.28%、雜項服務跌0.18%。

### 3.生活物價指數

受食物類及油料費價格上漲影響，4月生活物價指數皆較上年同月上漲。其中，甲類生活物價指數(涵蓋食物類、居住類之水電燃氣及交通類之油料費，計190項，合計占CPI權數33.0%)，漲2.49%；乙類(涵蓋甲類與教養娛樂類，計244項，權數50.2%)，漲1.87%；丙類(包含一般家庭每季購買1次以上之基本生活必需品或價格變動較為敏感之項目，計239項，權數42.7%)，亦漲1.86%。

## (二)躉售物價

與上年同月相較，4月躉售物價指數(WPI)上漲4.53%，主要係因油品、紡織品、化學材料及進口鐵礦砂等價格續居相對高檔，惟電子零組件價格下滑，抵銷部分漲幅。其中，國產內銷品漲5.84%，進口品漲7.51%，出口品漲0.11%。1-4月WPI平均較上年同期上漲4.04%。

### 1.基本分類

與上年同月比較，4月對總指數上漲影響最大的前五項，依序為：化學材料、石油及天然氣、石油及煤製品、紡織品及其他礦產品，分別上漲15.81%、27.16%、21.59%、23.19%及21.88%，對WPI上漲的影響分別為1.61、1.54、1.35、0.53及0.36個百分點。

### 2.加工階段別分類

與上年同月比較，4月原材料、中間產品及最終產品價格分別上漲20.06%、2.45%及1.82%，顯示廠商未

完全反映成本上漲，最終產品價格上漲明顯較小。

#### 四、稅課收入

100年4月稅課收入881億元，較上年減少7.0%或67億元，各主要稅目除關稅增加17.3%，其餘稅目皆呈現負成長。1-4月整體稅課收入預算達成率為23.9%，其中以土地增值稅達成率40.4%最高，關稅38.3%次之。100年4月各項稅目，依金額大小，說明如次：

- (一)所得稅158億元，較上年減少10.5%或19億元。其中，營利事業所得稅為負8億元，較上年同月減少9億元，係因4月有大額退稅案件所致。綜合所得稅167億元，較上年同月減少5.7%或10億元，係因上年同月有大額盈餘分配所得扣繳稅款入帳，比較基期較高所致。
- (二)貨物稅109億元，較上年減少17.8%或24億元，其中油氣類貨物稅為43億元，較上年同月減少42.1%或31億元；車輛類貨物稅為53億元，較上年同月增加17.9%或8億元。
- (三)關稅83億元，較上年增加17.3%或12億元，係因車輛等產品進口稅額增加所致。
- (四)證券交易稅74億元，較上年減少23.3%或22億元，係4月集中及店頭市場股票平均每日成交值較上年同月減少所致。
- (五)土地稅64億元，較上年減少3.6%或2億元，其中土地增值稅59億元，較上年同月減少4.4%或3億元，係因受奢侈稅即將開徵影響致房地產交易趨緩所致。
- (六)營業稅4億元，較上年增加30億元，係因民間消費熱絡所致所致。

## 五、金融

### (一)貨幣總計數

100年4月日平均貨幣總計數M2與M1B年增率分別為5.88%及8.17%，較上月分別下降0.09個百分點與1.05個百分點，主要因銀行放款與投資成長減緩所致。

### (二)貨幣市場

4月金融業隔夜拆款利率與商業本票利率分別為0.296%及0.65%，較上月分別上升0.022個百分點與0.06個百分點。央行4月1日起調升貼放利率半碼(0.125個百分點)影響下，帶動國內貨幣市場利率上揚。

### (三)外匯市場

外匯市場方面，4月後，人民幣、韓元等亞洲貨幣相繼升息，美元疲弱，熱錢持續湧入亞洲市場，亞股齊揚，新臺幣兌美元匯率自下旬後一路走升，21日升至28.926元，美國聯準會(Fed)27日宣布維持低利率決策，美元重貶，新臺幣兌美元匯率28日走高至28.76元，再創亞洲金融風暴以來(13年半)新高。4月底新台幣兌美元匯價以28.762元作收，較上月底升值7.5角；4月平均匯率29.01元，續較上月升值1.79%，續較上年同月大幅升值8.65%。若以經主要通貨國家貿易加權平均及物價調整後的實質有效匯率計算，4月新台幣實質有效匯率續較上月升值1.13%，較上年同月貶值2.71%。5月初因熱錢持續匯入，新台幣兌美元匯率一路攀升至5日28.632元，其後因台股震盪、美國經濟前景未明與歐洲債信問題牽動，新臺幣兌美元匯價漲跌互見，呈現盤旋整理，惟下旬已趨貶至29.0元上下。

#### **(四)股票市場**

4 月，國內集中市場加權股價指數先震盪下跌至 8,639 點，之後又反彈至 9,049 點。台股月初上漲至 8,902 點，由於投資人憂慮日本震災對國內產業後續衝擊，先行獲利了結，加上國際油價回跌等因素，中旬台股跌至 8,639 點；下旬在美國科技業第 1 季獲利激增等利多影響，美股上揚，帶動台股翻升至 9,049 點，月底則以 9,008 點作收。4 月集中市場加權股價指數平均為 8,861 點，轉較上月上漲 286 點或 3.34%，總成交值為 2 兆 1,300.5 億元，日成交值續縮減至 1,211 億元。

5 月以來，在國際商品、原油價格疲軟、主要國家物價上漲壓力增大，加上歐債問題惡化等議題衝擊，國際股市下挫，台股連帶跌至 8,700 點上下。

#### **六、就業與薪資**

100 年 4 月勞動力人數為 1,112 萬 6 千人，較上月減少 2 千人或 0.02%；與上年同月比較，則增加 11 萬 9 千人或 1.1%。4 月勞動力參與率為 57.91%，較上月下降 0.06 個百分點，較上年同月則上升 0.04 個百分點。100 年 1-4 月平均勞動力人數為 1,112 萬 9 千人，較上年同期增加 12 萬人或 1.1%；1 至 4 月平均勞動力參與率為 57.99%，較上年同期上升 0.04 個百分點。

##### **(一)就業**

100 年 4 月就業人數為 1,064 萬 8 千人，較上月增加 1 萬 9 千人或 0.2%；其中服務業部門與工業部門分別增加 8 千人或 0.1%及 7 千人或 0.2%，農業部門亦增加 3 千人或

0.7%。如與上年同月比較，就業人數增加 23 萬 4 千人或 2.3%，其中農業部門減少 1 萬人或 1.8%；工業部門則增加 14 萬 1 千人或 3.8%，其主幹之製造業增加 11 萬 2 千人或 4.0%，營造業亦增加 3 萬人或 3.8%，至於服務業部門就業人數較上年同月增加 10 萬 4 千人或 1.7%，除住宿及餐飲業與藝術娛樂及休閒服務業分別減少 1 萬 1 千人或 1.5%及 4 千人或 4.2%、金融及保險業與上年同月相若外，其餘各業均呈增加，其中以批發及零售業人數增加 2 萬 2 千人最多，不動產業因國內房地產市場交易持續熱絡，增幅達 20.5%幅度最大。100 年 1-4 月平均就業人數為 1,062 萬 5 千人，較上年同期增加 23 萬 5 千人或 2.3%。

## (二)失 業

100 年 4 月失業人數為 47 萬 7 千人，較上月減少 2 萬 2 千人或 4.2%，較 98 年 8 月高峯減少 19 萬 5 千人；其中初次尋職失業者與因季節性或臨時性工作結束而失業者均減少 9 千人，因工作場所業務緊縮或歇業而失業者亦減少 3 千人，因對原有工作不滿意而失業者則增加 2 千人。與上年同月比較，失業人數減少 11 萬 6 千人或 19.5%，其中因工作場所業務緊縮或歇業之失業人數大幅減少 11 萬 9 千人，因季節性或臨時性工作結束而失業者與初次尋職者亦分別減少 1 萬 4 千人及 6 千人，因對原有工作不滿意而失業則增加 2 萬 5 千人。100 年 1 至 4 月平均失業人數為 50 萬 4 千人，較上年同期減少 11 萬 5 千人或 18.7%。

4 月失業率為 4.29%，較上月下降 0.19 個百分點，且為自 97 年 10 月以來 31 個月最低；如與上年同月比較，亦下降 1.10 個百分點；經季節調整後失業率為 4.35%，為近 20

個月來新低，較上月與上年同月分別下降 0.07 及 1.08 個百分點。100 年 1-4 月平均失業率為 4.53%，較上年同期下降 1.10 個百分點。綜合以上分析顯示，景氣復甦使得企業僱用人力增加，失業率持續下降，且非自願性失業人數續呈減少，就業市場情勢穩健熱絡。

### (三)薪 資

100 年 3 月工業及服務業受僱員工每人每月平均薪資為 4 萬 943 元，較上年同月增加 0.5%；其中經常性薪資為 3 萬 6,612 元，較上年同月增加 1.4%，經常性薪資年增率已連續 17 個月呈現正成長。同期間消費者物價上升 1.41%，致實質平均薪資（實質經常性薪資）減少 0.9%（增加 0.02%）。100 年 1-3 月工業及服務業受僱員工每人每月平均薪資為 5 萬 6,434 元，較上年同期增加 4.8%，其中經常性薪資為 3 萬 6,479 元，較上年同期亦增加 1.4%。同期間消費者物價上升 1.3%，致實質平均薪資（實質經常性薪資）增加 3.5%（0.1%）。

3 月製造業受僱員工平均薪資為 3 萬 8,202 元，較上年同月增加 0.9%；換算成工時計算之貨幣薪資較上年同月亦增加 1.2%，因同期間勞動生產力指數上升 10.2%，致單位產出勞動成本指數下降 8.2%

# 【附表】

## 表1 重要經濟指標

經建會經研處  
100年5月30日

項目	經濟成長率 (%)	工業生產指數	對外貿易			躉售物價	消費者物價	稅課收入	貨幣總計數		勞動力參與率	失業率
			出口	進口	出超				M1B	M2		
年月	與上年同期比較變動率(%)										較上年同期增減百分點	
89年	5.80	6.7	22.8	26.6	-10.5	1.83	1.25	42.5	10.58	7.04	-0.25	0.07
90年	-1.65	-8.4	-16.9	-23.3	63.5	-1.35	-0.01	-35.2	-1.02	5.79	-0.45	1.58
91年	5.26	7.5	7.1	4.9	20.3	0.05	-0.20	-0.8	17.01	3.55	0.11	0.60
92年	3.67	9.1	11.3	13.0	2.4	2.48	-0.28	2.5	11.82	3.77	0.00	-0.18
93年	6.19	9.3	21.1	31.8	-39.7	7.03	1.61	10.9	18.98	7.45	0.32	-0.55
94年	4.70	3.8	8.8	8.2	16.2	0.62	2.31	12.9	7.10	6.22	0.12	-0.31
95年	5.44	4.7	12.9	11.0	34.8	5.63	0.60	1.3	5.30	6.22	0.14	-0.22
96年	5.98	7.8	10.1	8.2	28.6	6.47	1.80	8.3	6.44	4.25	0.33	0.00
97年	0.73	-1.8	3.6	9.7	-44.6	5.22	3.53	1.5	-2.94	2.67	0.03	0.23
98年	-1.93 <sup>f</sup>	-8.1	-20.3	-27.5	93.0	-8.74	-0.87	-13.9	16.54	7.21	-0.38	1.71
99年	10.82 <sup>p</sup>	26.9	34.8	44.1	-20.3	5.46	0.96	5.4	14.93	4.59	0.17	-0.04
1月	13.59 <sup>f</sup>	71.9	75.7	115.3	-27.2	6.80	0.26	59.0	26.17	5.40	0.02	0.37
2月	(第1季)	36.6	32.6	45.7	-48.7	6.09	2.34	-63.0	25.27	5.10	0.17	0.01
3月		41.2	50.1	80.0	-55.5	6.87	1.26	55.5	21.57	4.58	0.17	-0.14
4月	12.86 <sup>f</sup>	33.3	47.7	52.6	18.5	9.06	1.34	5.6	17.92	4.18	0.17	-0.37
5月	(第2季)	31.5	57.5	71.7	-1.2	9.43	0.76	40.6	14.67	3.54	0.16	-0.68
6月		24.9	34.1	39.2	-10.7	7.02	1.19	-28.7	13.22	3.81	0.23	-0.78
7月	10.69 <sup>f</sup>	21.1	38.5	42.6	7.1	5.32	1.31	12.8	12.49	4.12	0.39	-0.87
8月	(第3季)	23.5	26.6	27.9	15.5	3.33	-0.47	34.3	12.29	4.60	0.37	-0.96
9月		12.1	17.5	24.9	-30.6	3.77	0.29	-12.4	12.15	4.66	0.19	-0.99
10月	7.13 <sup>f</sup>	14.4	21.9	27.9	-8.3	3.67	0.56	15.5	10.05	4.80	0.15	-1.04
11月	(第4季)	19.6	21.8	33.8	-80.5	2.42	1.52	10.7	9.18	5.20	0.02	-1.13
12月		18.9	19.0	21.4	-6.9	2.31	1.24	5.7	8.77	5.14	0.02	-1.07
100年	5.06 <sup>f</sup>											
1月	6.55 <sup>p</sup>	17.4	16.6	21.9	-24.8	1.96	1.10	2.3	9.35	5.59	0.07	-1.04
2月	(第1季)	12.9	27.2	28.7	0.4	3.83	1.33	101.6	9.40	6.12	0.02	-1.07
3月		13.7	16.7	16.7	15.9	5.75	1.40	-9.9	9.22	5.97	0.05	-1.19
4月	4.64 <sup>f</sup>	6.9	24.6	25.7	16.3	4.53	1.34	-7.0	8.17	5.88	0.04	-1.10
1-4月	(第2季)	12.6	20.8	22.8	0.5	4.04	1.29	1.7	9.03	5.89	0.04	-1.10

表1 重要經濟指標(續)

項目	實質國內 生產毛額 (按95年價格)	工業 生產指 數	對外貿易			躉售 物價 指數	消費者 物價 指數	稅課 收入	貨幣總計數		勞動力 參與率	失業 率
			出口	進口	出超				M1B	M2		
年月	新台幣億元	95年 =100	億美元			95年=100		新台幣 億元	新台幣兆元		%	%
89年	97,312	78.4	1,519.5	1,407.3	112.2	86.91	96.09	18,525	4.48	18.18	57.68	2.99
90年	95,706	71.8	1,263.1	1,079.7	183.4	85.74	96.08	12,003	4.44	19.24	57.23	4.57
91年	100,743	77.2	1,353.2	1,132.5	220.7	85.78	95.89	11,909	5.19	19.92	57.34	5.17
92年	104,440	84.2	1,506.0	1,280.1	225.9	87.91	95.62	12,201	5.80	20.67	57.34	4.99
93年	110,905	92.1	1,823.7	1,687.6	136.1	94.09	97.17	13,534	6.91	22.21	57.66	4.44
94年	116,121	95.5	1,984.3	1,826.1	158.2	94.67	99.41	15,313	7.40	23.59	57.78	4.13
95年	122,435	100.0	2,240.2	2,027.0	213.2	100.00	100.00	15,567	7.79	25.06	57.92	3.91
96年	129,760	107.8	2,466.8	2,192.5	274.3	106.47	101.80	16,859	8.29	26.12	58.25	3.91
97年	130,709	105.9	2,556.4	2,404.5	151.8	111.95	105.39	17,106	8.05	26.82	58.28	4.14
98年	128,189	97.3	2,036.7	1,743.7	293.0	102.17	104.47	14,835	9.38	28.75	57.90	5.85
99年	142,139	123.5	2,746.0	2,512.4	233.6	107.75	105.48	16,133	10.78	30.07	58.07	5.21
1月	33,108	113.6	217.4	192.5	25.0	105.95	104.70	1,081	10.51	29.57	58.04	5.68
2月	(第1季)	97.7	166.9	158.0	9.0	106.42	105.25	261	10.63	29.70	57.96	5.76
3月		122.0	233.6	218.3	15.3	107.01	104.25	1,459	10.51	29.70	57.92	5.67
4月	34,611	122.6	219.3	193.9	25.4	108.51	105.13	947	10.58	29.83	57.87	5.39
5月	(第2季)	125.2	254.7	223.9	31.3	108.90	104.97	2,644	10.63	29.86	57.92	5.14
6月		126.3	227.2	211.8	15.7	108.22	105.32	2,322	10.56	29.84	58.02	5.16
7月	36,362	129.1	239.0	217.5	21.6	107.80	105.65	684	10.66	29.97	58.29	5.20
8月	(第3季)	128.3	240.5	217.9	22.7	108.19	105.66	945	10.86	30.19	58.40	5.17
9月		123.7	224.0	206.3	17.8	108.48	105.77	1,752	10.98	30.25	58.07	5.05
10月	38,058	126.4	241.9	212.1	29.9	107.78	106.46	906	11.01	30.45	58.09	4.92
11月	(第4季)	130.6	243.7	239.6	4.1	107.78	106.67	1,558	11.11	30.68	58.17	4.73
12月		136.6	238.1	222.3	15.9	107.95	105.88	1,074	11.27	30.84	58.13	4.67
100年	149,326 <sup>f</sup>											
1月	35,276 <sup>p</sup>	133.4	253.3	234.6	18.8	107.69	105.86	1,091	11.49	31.23	58.11	4.64
2月	(第1季)	110.3	212.3	203.2	9.0	110.10	106.65	526	11.63	31.52	57.98	4.69
3月		138.8	272.5	254.8	17.7	112.91	105.72	1,315	11.48	31.47	57.97	4.48
4月	36,218 <sup>f</sup>	131.0	273.2	243.6	29.6	113.43	106.54	881	11.45	31.59	57.91	4.29
1-4月	(第2季)	128.4	1,011.2	936.2	75.1	111.29	106.19	3,812	11.51	31.45	57.99	4.53

註：p 為初步統計值；f 為預測值。

資料來源：行政院主計處、經濟部、財政部、中央銀行。

表 2-1 工業生產指數

基期:95年=100

年 月	工 業 生 產 總指數	礦 業 及 土 石 採 取 業 類 指 數	製 造 業			電 力 燃 氣 業 類 指 數	用 水 供 應 業 類 指 數	建 築 工 程 業 類 指 數
			類 指 數	重 輕 工 業 分				
				重 工 業	輕 工 業			
89年	78.4	119.1	77.3	68.2	117.5	82.4	98.0	102.3
90年	71.8	120.0	70.3	62.2	106.2	83.0	100.2	90.9
91年	77.2	130.1	76.6	70.4	104.3	87.0	94.9	72.1
92年	84.2	120.9	83.9	79.2	104.8	90.7	97.0	78.6
93年	92.1	116.2	92.3	89.0	107.1	93.7	96.7	82.4
94年	95.5	105.3	95.7	94.0	103.4	97.7	97.3	91.7
95年	100.0	100.0	100.0	100.0	100.0	100.0	100.0	100.0
96年	107.8	83.0	108.3	110.3	99.7	103.0	100.3	99.5
97年	105.9	79.1	106.7	109.5	94.1	101.1	98.5	90.3
98年	97.3	72.4	98.2	100.8	86.4	97.8	96.3	73.1
6月	101.1	76.0	101.7	105.1	86.9	105.1	96.0	81.6
7月	106.6	73.0	107.7	111.4	91.2	112.2	100.5	70.2
8月	103.9	65.4	105.1	109.1	87.3	112.8	97.9	63.2
9月	110.3	68.9	111.5	116.2	90.5	108.6	96.5	83.3
10月	110.5	71.6	112.2	117.0	90.7	100.3	98.9	73.0
11月	109.2	72.8	111.5	116.4	89.5	90.8	94.8	61.5
12月	114.8	79.6	116.4	120.4	98.6	95.9	97.7	92.6
99年*	123.5	83.3	126.2	133.0	96.1	102.8	97.6	65.9
1月	113.6	79.5	115.9	120.8	93.9	96.8	97.7	62.2
2月	97.7	68.5	98.8	104.6	72.7	87.1	87.3	79.7
3月	122.0	79.1	125.1	131.2	98.1	99.8	97.8	54.3
4月	122.6	81.9	125.7	131.9	98.3	95.3	94.5	58.9
5月	125.2	82.7	128.4	135.7	95.9	105.4	99.2	50.6
6月	126.3	84.0	129.0	136.6	95.3	106.5	96.1	69.7
7月	129.1	83.3	132.1	139.2	100.3	117.9	101.0	53.3
8月	128.3	85.1	131.1	138.1	100.2	117.4	101.2	59.4
9月	123.7	86.3	126.0	132.7	95.9	109.0	98.0	73.4
10月	126.4	87.6	129.3	136.3	98.2	103.7	101.1	64.8
11月	130.6	88.5	134.0	141.9	98.7	96.2	97.0	66.1
12月	136.6	92.5	139.3	146.8	106.3	98.7	100.0	98.4
100年								
1月	133.4	91.5	136.2	143.4	104.1	98.7	99.9	89.1
2月	110.3	70.2	113.6	123.1	71.7	88.8	89.2	32.7
3月	138.8	82.1	142.9	151.7	103.8	101.6	98.4	55.7
4月*	131.0	77.4	134.6	142.9	97.6	97.1	95.7	60.7
1月-4月*	128.4	80.3	131.8	140.3	94.3	96.6	95.8	59.5

註：\*表示初步數字。

資料來源：經濟部統計處新聞資料，100年4月工業生產變動概況，100年5月23日。

表 2-2 工業生產指數變動率（與上年同期比較）

基期:95年=100

年 月	工 業 生 產 總指數	礦 業 及 土 石 採 取 業 類 指 數	製 造 業			電 力 燃 氣 業 類 指 數	用 水 供 應 業 類 指 數	建 築 工 程 業 類 指 數
			類指數	重 輕 工 業 分				
				重工業	輕工業			
89年	6.7	-8.5	7.8	11.0	0.6	6.6	14.0	-14.7
90年	-8.4	0.8	-9.0	-8.8	-9.6	0.7	2.2	-11.2
91年	7.5	8.5	8.9	13.1	-1.8	4.8	-5.2	-20.7
92年	9.1	-7.1	9.6	12.6	0.5	4.3	2.2	9.0
93年	9.3	-3.9	10.0	12.3	2.2	3.3	-0.3	4.8
94年	3.8	-9.4	3.7	5.6	-3.4	4.3	0.6	11.4
95年	4.7	-5.0	4.5	6.4	-3.3	2.3	2.8	9.0
96年	7.8	-17.0	8.3	10.3	-0.3	3.0	0.3	-0.5
97年	-1.8	-4.7	-1.6	-0.7	-5.6	-1.8	-1.8	-9.3
98年	-8.1	-8.4	-8.0	-7.9	-8.2	-3.2	-2.3	-19.1
6月	-10.7	-7.8	-10.9	-11.4	-8.3	-2.8	-1.2	-15.7
7月	-7.2	-3.3	-7.3	-7.0	-8.5	-1.7	-0.2	-14.1
8月	-9.0	-9.3	-8.7	-8.8	-8.0	-2.5	-2.8	-28.8
9月	2.8	5.3	2.9	3.3	0.6	3.2	-0.4	-0.4
10月	7.4	4.1	8.9	11.3	-3.2	-2.7	-0.7	-29.7
11月	32.0	3.2	34.9	41.1	7.4	4.7	-1.5	-24.5
12月	47.8	3.2	50.7	61.5	10.5	14.5	0.5	10.7
99年*	26.9	14.9	28.6	31.9	11.3	5.1	1.4	-9.8
1月	71.9	28.8	79.4	92.3	29.4	14.6	2.5	-30.9
2月	36.6	-1.9	38.0	47.2	-1.5	5.2	-0.5	43.0
3月	41.2	-1.5	44.0	50.9	13.3	10.2	0.9	-18.4
4月	33.3	10.9	35.5	40.0	13.8	3.5	0.6	-13.8
5月	31.5	8.6	33.8	37.1	16.6	7.2	0.2	-28.6
6月	24.9	10.5	26.8	30.0	9.7	1.3	0.1	-14.6
7月	21.1	14.0	22.6	25.0	10.0	5.1	0.6	-24.0
8月	23.5	30.2	24.8	26.6	14.7	4.1	3.3	-6.0
9月	12.1	25.2	13.0	14.2	5.9	0.4	1.5	-11.9
10月	14.4	22.3	15.2	16.5	8.3	3.4	2.1	-11.2
11月	19.6	21.7	20.2	22.0	10.3	6.0	2.3	7.5
12月*	18.9	16.3	19.7	21.9	7.8	2.9	2.4	6.3
100年								
1月	17.4	15.0	17.5	18.7	10.9	2.0	2.3	43.2
2月	12.9	2.5	15.1	17.6	-1.5	2.0	2.2	-59.0
3月	13.7	3.8	14.3	15.7	5.9	1.8	0.7	2.7
4月*	6.9	-5.5	7.1	8.4	-0.7	2.0	1.3	3.1
1月-4月*	12.6	3.9	13.3	14.9	3.9	1.9	1.6	-6.6

註：\*表示初步數字。

資料來源：經濟部統計處新聞資料，100年4月工業生產變動概況，100年5月23日。

表 2-3 製造業生產指數及變動率—四大業別分

基期：95 年=100

按業別	*100 年 4 月			*100 年 1-4 月累計	
	生產指數	與上月比較(%)	與上年同月比較(%)	月平均生產指數	與上年同期比較(%)
製造業	134.6	-5.8	7.1	131.9	13.3
金屬機械工業	109.5	-7.8	9.0	106.7	15.9
資訊電子工業	183.2	-5.4	11.6	179.3	19.5
化學工業	107.7	-5.2	-3.1	107.3	0.7
民生工業	99.0	-4.1	1.3	95.2	4.2

註：\*表示初步數字。

資料來源：經濟部統計處新聞資料，100 年 4 月工業生產變動概況，100 年 5 月 23 日。

表3-1 對外貿易概況

	貿易總值		出口總值		進口總值		出超(+)或入超(-)總值	
	金額 (億美元)	與上年同 期比較(%)	金額 (億美元)	與上年同 期比較(%)	金額 (億美元)	與上年同 期比較(%)	金額 (億美元)	與上年同 期比較(%)
90年	2,342.8	-20.0	1,263.1	-16.9	1,079.7	-23.3	183.4	63.5
91年	2,485.6	6.1	1,353.2	7.1	1,132.5	4.9	220.7	20.3
92年	2,786.1	12.1	1,506.0	11.3	1,280.1	13.0	225.9	2.4
93年	3,511.3	26.0	1,823.7	21.1	1,687.6	31.8	136.1	-39.7
94年	3,810.5	8.5	1,984.3	8.8	1,826.1	8.2	158.2	16.2
95年	4,267.2	12.0	2,240.2	12.9	2,027.0	11.0	213.2	34.8
96年	4,659.3	9.2	2,466.8	10.1	2,192.5	8.2	274.3	28.6
97年	4,960.8	6.5	2,556.3	3.6	2,404.5	9.7	151.8	-44.6
98年	3,780.5	-23.8	2,036.7	-20.3	1,743.7	-27.5	293.0	93.0
99年	5,258.4	39.1	2,746.0	34.8	2,512.4	44.1	233.6	-20.3
1月	409.7	92.3	217.4	75.7	192.4	115.3	25.0	-27.2
2月	324.8	38.7	166.9	32.6	157.9	45.7	9.0	-48.7
3月	451.8	63.2	233.6	50.1	218.3	80.0	15.3	-55.5
4月	413.0	50.0	219.2	47.7	193.8	52.6	25.4	18.5
5月	478.0	63.8	254.6	57.5	223.4	71.7	31.3	-1.2
6月	438.6	36.5	227.1	34.1	211.5	39.2	15.7	-10.7
7月	456.4	40.4	239.0	38.5	217.4	42.6	21.6	7.1
8月	458.2	27.2	240.5	26.6	217.8	27.9	22.7	15.5
9月	430.1	20.9	224.0	17.5	206.2	24.9	17.8	-30.6
10月	453.9	24.6	241.9	21.9	212.0	27.9	29.9	-8.3
11月	483.3	27.4	243.7	21.8	239.6	33.8	4.1	-80.5
12月	460.4	20.1	238.1	19.0	222.3	21.4	15.9	-6.9
100年								
1月	487.9	19.1	253.3	16.6	234.6	21.9	18.8	-24.8
2月	415.5	27.9	212.3	27.2	203.2	28.7	9.0	0.4
3月	527.3	16.7	272.5	16.7	254.8	16.7	17.7	15.9
4月	516.8	25.1	273.2	24.6	243.6	25.7	29.6	16.3
1-4月	1,947.4	21.8	1,011.2	20.8	936.2	22.8	75.1	0.5

註：1.出口總值、進口總值為「出口總值=出口+復出口」、「進口總值=進口+復進口」。

2.表3-1至表3-4中貿易金額以億美元為單位(因四捨五入關係，出入超或出口、進口加總、累計數等未盡相符)；成長率以百萬美元為計算單位而得之。

資料來源：財政部統計處，海關進出口貿易統計速報，100年5月9日。

表 3-2 我國出口貨品結構

項 目	100 年 4 月			100 年 1-4 月		
	金 額 (億美元)	結 構 %	較上年同 期增減%	金 額 (億美元)	結 構 %	較上年同 期增減%
合 計	273.2	100.0	24.6	1,011.2	100.0	20.8
農產品	0.7	0.3	16.7	3.3	0.3	50.6
農產加工品	2.0	0.8	26.1	8.4	0.8	29.6
工業產品	270.4	99.0	24.6	999.6	98.8	20.7
重化工業產品	227.6	83.3	25.1	842.9	83.3	20.4
非重化工業產品	42.8	15.7	22.0	156.7	15.5	22.1
重要出口貨品						
13、機械及電機設備	126.3	46.3	22.3	465.0	46.0	19.1
電子產品	73.3	26.8	19.5	274.1	27.1	17.2
機 械	18.1	6.6	42.6	64.9	6.4	37.6
電機產品	8.1	3.0	-17.3	30.4	3.0	-16.8
資訊與通信產品	17.9	6.6	71.3	59.6	5.9	66.9
12、基本金屬及其製品	26.6	9.7	28.8	98.3	9.7	24.3
鋼鐵及其製品	16.8	6.2	31.3	62.3	6.2	25.1
其他金屬製品	9.7	3.6	24.7	36.0	3.6	22.8
4、礦產品	16.7	6.1	67.9	61.2	6.0	31.3
15、精密儀器、鐘錶、樂器	20.2	7.4	-2.0	79.3	7.8	3.1
光學、照相、計量、 醫療等產品	18.8	6.9	-3.9	74.3	7.3	2.2
6、塑膠、橡膠及其製品	22.8	8.3	21.7	85.1	8.4	23.6
塑膠及其製品	20.0	7.3	20.4	75.0	7.4	22.8
橡膠及其製品	2.7	1.0	32.3	10.1	1.0	29.8
5、化學品	21.9	8.0	38.2	82.4	8.2	31.0
9、紡織品	12.0	4.4	21.7	43.3	4.3	26.3
紗 布	9.2	3.4	22.3	32.5	3.2	28.2
成 衣	0.4	0.1	17.6	1.5	0.1	1.1
14、車輛、航空器、船舶及 有關運輸設備	8.5	3.1	12.7	32.8	3.2	13.6

資料來源：財政部統計處，海關進出口貿易統計速報，100 年 5 月 9 日新聞稿。

表3-3 我國進口貨品結構

項 目	100 年 4 月			100 年 1-4 月		
	金 額 (億美元)	結 構 %	較上年同 期增減%	金 額 (億美元)	結 構 %	較上年同 期增減%
合 計	243.6	100.0	25.7	936.2	100.0	22.8
資本設備	32.3	13.3	-0.8	138.8	14.8	15.3
農工原料	193.0	79.2	31.5	726.0	77.6	24.9
消費品	18.4	7.5	26.0	71.4	7.6	17.8
重要進口貨品						
11、機械及電機設備	72.4	29.7	7.1	299.7	32.0	15.4
電子產品	36.8	15.1	11.2	148.8	15.9	12.0
機 械	19.4	8.0	-6.1	88.0	9.4	15.5
電機產品	6.9	2.8	20.6	25.6	2.7	31.8
資訊與通信產品	5.0	2.0	17.5	20.9	2.2	26.3
3、礦產品	63.4	26.0	44.2	221.1	23.6	27.8
原油	25.7	10.5	15.4	100.0	10.7	15.1
10、基本金屬及其製品	25.0	10.2	31.5	94.0	10.0	30.8
鋼鐵及其製品	13.3	5.5	31.2	50.0	5.3	35.8
其他金屬製品	11.7	4.8	31.8	44.0	4.7	25.5
4、化學品	30.0	12.3	36.8	117.7	12.6	31.9
有機化學品	11.6	4.8	52.5	45.4	4.8	34.2
13、精密儀器、鐘錶、樂器	9.9	4.1	14.4	37.3	4.0	10.9
光學、照相、計量、 醫療等產品	7.1	2.9	25.1	27.2	2.9	17.1
12、車輛、航空器、船舶及 有關運輸設備	5.0	2.1	17.6	22.2	2.4	31.5
1、植物產品	3.7	1.5	38.6	14.8	1.6	12.8
8、紡織品	3.0	1.2	37.2	11.5	1.2	35.4

資料來源：財政部統計處，海關進出口貿易統計速報，100 年 5 月 9 日新聞稿。

表 3-4 我國主要貿易國家或地區

國家 或 地區	100 年 4 月							
	出口總值			進口總值			出超(+)或入超(-)總值	
	金 額 (億美元)	結 構 %	較上年同 期增減%	金 額 (億美元)	結 構 %	較上年同 期增減%	金 額 (億美元)	較上年同 期增減%
合 計	273.2	100.0	24.6	243.6	100.0	25.7	29.6	16.3
中國大陸及香港	111.6	40.9	15.0	40.1	16.4	44.4	71.5	3.2
美 國	32.3	11.8	39.7	21.3	8.7	10.5	11.0	185.5
日 本	16.3	6.0	15.5	42.5	17.4	2.4	-26.2	-4.3
歐 洲 國 家	27.4	10.0	24.8	23.8	9.8	15.6	3.6	168.6
歐聯(27 國)	25.2	9.2	24.2	18.7	7.7	15.3	6.5	59.7
東 協 六 國	44.1	16.1	37.6	26.4	10.9	24.4	17.6	63.7
韓 國	11.8	4.3	39.5	16.3	6.7	36.0	-4.5	27.4
中 東	6.2	2.3	29.1	30.4	12.5	12.7	-24.2	9.1
非 洲	2.0	0.7	12.9	9.9	4.1	107.7	-7.9	164.1
中 南 美 洲	5.5	2.0	17.7	6.1	2.4	35.8	-0.6	—
其 他	16.0	5.9	42.0	26.7	11.1	76.2	-10.8	174.3
	100 年 1-4 月							
合 計	1,011.2	100.0	20.8	936.2	100.0	22.8	75.1	0.5
中國大陸及香港	413.5	40.9	14.5	147.1	15.7	37.9	266.4	4.7
美 國	113.3	11.2	27.9	89.2	9.5	14.1	24.2	131.0
日 本	60.6	6.0	8.7	178.9	19.1	10.4	-118.3	11.3
歐 洲 國 家	106.1	10.5	17.9	96.9	10.3	24.7	9.2	-24.9
歐聯(27 國)	97.6	9.6	16.4	78.9	8.4	23.5	18.7	-6.3
東 協 六 國	165.1	16.3	34.9	102.8	11.0	19.5	62.3	71.2
韓 國	42.2	4.2	31.6	62.4	6.7	32.5	-20.2	34.3
中 東	23.6	2.3	28.7	116.6	12.5	7.4	-93.0	3.1
非 洲	8.9	0.9	27.8	33.7	3.6	77.5	-24.9	106.1
中 南 美 洲	20.5	2.0	18.1	22.7	2.4	32.2	-2.3	—
其 他	57.5	5.7	29.4	85.9	9.2	43.2	-28.4	82.8

註：1.東協六國包括印尼、馬來西亞、菲律賓、新加坡、泰國與越南。

2.歐聯(27 國)包括 2007 年 1 月 1 日起歐聯新、舊成員 27 國。

資料來源：財政部統計處，海關進出口貿易統計速報，100 年 5 月 9 日新聞稿。

表4-1 物價指數年增率

單位：%

期間	消費者物價				躉售物價							
	總指數	不含	不含蔬果	服務類	總指數	內銷品	國產 內銷	進口		出口		
		食物 總指數	、水產及 能源					台幣 計價	美元 計價	台幣 計價	美元 計價	
90年	-0.01	0.33	0.08	1.17	-1.34	-2.06	-2.60	-1.25	-8.69	0.32	-7.28	
91年	-0.20	-0.20	0.69	-0.38	0.05	0.74	0.96	0.40	-1.86	-1.49	-3.72	
92年	-0.28	-0.34	-0.61	-0.56	2.48	4.33	3.87	5.14	5.61	-1.49	-1.04	
93年	1.61	0.69	0.71	0.50	7.03	9.49	10.29	8.57	11.77	1.62	4.63	
94年	2.31	0.51	0.66	0.75	0.62	1.91	1.48	2.43	6.38	-2.46	1.36	
95年	0.60	1.08	0.52	0.64	5.63	6.89	5.26	8.81	7.61	2.49	1.31	
96年	1.80	1.39	1.35	0.94	6.47	7.59	6.39	8.95	7.95	3.56	2.59	
97年	3.53	1.67	3.08	2.27	5.15	8.58	8.54	8.84	13.67	-2.14	2.12	
98年	-0.87	-1.04	-0.14	-0.26	-8.74	-9.79	-10.00	-9.61	-13.89	-6.60	-10.95	
99年	0.96	1.09	0.44	0.31	5.46	7.23	7.44	7.04	12.16	2.03	6.90	
1月	0.26	0.44	-1.12	-1.86	6.80	9.22	9.60	8.85	13.56	2.27	6.71	
2月	2.34	2.63	1.00	1.45	6.09	8.79	9.48	8.16	15.54	1.10	8.01	
3月	1.26	1.39	0.10	-0.15	6.87	9.32	9.65	9.00	17.44	2.31	10.24	
4月	1.34	1.35	0.25	0.02	9.06	12.29	11.64	12.92	20.79	2.99	10.19	
5月	0.76	1.19	0.22	0.05	9.43	11.08	11.09	11.07	14.63	6.19	9.59	
6月	1.19	1.01	0.64	0.38	7.02	7.91	8.67	7.19	9.05	5.29	7.12	
7月	1.31	0.98	0.72	0.58	5.32	6.24	6.11	6.37	8.95	3.50	6.02	
8月	-0.47	0.66	0.38	0.41	3.33	4.15	3.71	4.58	7.76	1.70	4.40	
9月	0.29	1.22	0.71	0.71	3.77	5.07	4.26	5.81	8.63	1.21	3.93	
10月	0.56	0.67	0.56	0.56	3.67	5.21	5.34	5.10	10.10	0.60	5.39	
11月	1.52	0.72	0.91	0.81	2.42	4.08	5.48	2.81	9.55	-0.87	5.64	
12月	1.24	0.90	0.93	0.77	2.31	4.35	5.00	3.75	11.92	-1.73	6.04	
100年												
1月	1.10	0.75	0.80	0.76	1.96	4.39	4.82	3.99	13.86	-2.89	6.37	
2月	1.33	0.81	0.80	0.40	3.83	6.50	5.94	7.01	17.04	-1.47	7.79	
3月	1.40	1.23	0.98	0.66	5.75	8.35	7.46	9.19	17.87	0.50	8.52	
4月	1.34	1.14	0.99	0.68	4.53	6.70	5.84	7.51	16.92	0.11	8.91	
1-4月	1.29	0.98	0.89	0.62	4.04	6.49	6.00	6.93	16.42	-0.90	7.93	

資料來源：行政院主計處，100年4月份物價變動概況新聞稿，100年5月5日。

## 表4-2 消費者物價之變動

(與上年同期比較漲跌%)

類 別		權 數 (千分比)	100年4月		100年1-4月平均	
			上漲率 (%)	對總指數影響 (百分點)	上漲率 (%)	對總指數影響 (百分點)
<b>總 指 數</b>		<b>1,000.00</b>	<b>1.34</b>	<b>--</b>	<b>1.29</b>	<b>--</b>
基 本 分 類	1.食 物 類	260.82	1.85	0.51	2.10	0.58
	穀類及其製品	19.72	2.51	0.06	1.83	0.04
	肉類	23.08	5.01	0.13	4.35	0.11
	水產品	16.71	6.74	0.14	8.10	0.17
	蔬菜	24.81	-8.39	-0.17	-4.40	-0.09
	水果	27.59	5.92	0.16	5.66	0.15
	乳類	10.51	1.18	0.01	2.06	0.03
	2.衣 著 類	41.72	2.54	0.11	2.09	0.09
	成衣	26.97	3.03	0.09	2.33	0.06
	3.居 住 類	279.47	0.65	0.18	0.58	0.16
	房租	185.40	0.28	0.05	0.31	0.05
	家庭管理費用	14.53	0.75	0.01	1.32	0.02
	褓姆費	4.12	0.34	0.00	2.31	0.01
	水電燃氣	36.87	0.81	0.03	0.42	0.02
	燃氣	9.70	1.41	0.02	0.12	0.00
	4.交 通 類	140.42	2.38	0.33	1.70	0.23
	交通設備	27.57	0.49	0.01	0.67	0.02
	油料費	32.55	9.24	0.33	8.09	0.28
	5.醫藥保健類	47.41	1.83	0.09	1.57	0.08
	藥品及保健食品	10.62	6.39	0.08	6.64	0.08
	6.教養娛樂類	171.48	0.54	0.09	0.73	0.12
教養費用	111.25	-0.21	-0.02	-0.36	-0.04	
娛樂費用	60.22	1.89	0.11	2.66	0.16	
7.雜 項 類	58.68	0.56	0.03	0.64	0.04	
商 品 性 質 分 類	1.商 品 類	437.11	2.15	0.96	2.13	0.95
	非耐久性消費品	299.12	2.82	0.89	2.94	0.93
	不含食物	126.96	3.59	0.49	3.21	0.44
	半耐久性消費品	62.85	1.83	0.12	1.43	0.09
	耐久性消費品	75.14	-0.83	-0.05	-1.10	-0.07
	2.服 務 類	562.89	0.68	0.38	0.62	0.35
	家外食物	88.66	1.11	0.10	0.89	0.08
	居住服務	209.54	0.34	0.07	0.39	0.08
	交通服務	76.99	-0.28	-0.02	-0.95	-0.07
	醫藥保健服務	33.02	0.30	0.01	-0.11	0.00
教養娛樂服務	129.64	1.68	0.22	2.00	0.26	
雜項服務	23.83	-0.18	0.00	-0.09	0.00	

資料來源：同表4-1。



## 表5 稅課收入統計

單位：新台幣億元

稅目	100年 4月	較上年 同月增減 (%)	100年 1-4月累計	較上年同期 增減 (%)	本年 預算數	預算 達成率 (%)
賦稅收入	911	-6.9	4,010	2.0	16,794	23.9
一、稅課收入	881	-7.0	3,812	1.7	16,278	23.4
1.關稅	83	17.3	302	14.6	790	38.3
2.所得稅	158	-10.5	845	-9.3	6,774	12.5
(1)營利事業所得稅	-8	-	41	-46.9	2,916	1.4
(2)綜合所得稅	167	-5.7	805	-5.9	3,858	20.9
3.貨物稅	109	-17.8	476	6.3	1,518	31.4
4.證券交易稅	74	-23.3	332	-3.0	1,144	29.0
5.營業稅	4	-	884	10.9	2,634	33.6
6.土地稅	64	-3.6	308	16.4	1,310	23.6
(1)地價稅	6	6.0	21	18.0	597	3.5
(2)土地增值稅	59	-4.4	287	16.2	713	40.4
7.其他各稅	388	-9.7	664	-5.2	2,108	31.5
二、其他項目*	30	-0.9	198	8.5	516	38.4

資料來源：財政部統計處編印，全國稅收統計快報（初步統計），100年5月11日。

\*其他項目包含自92年1月起撥入金融重建基金之金融保險業營業稅及菸酒專賣改制後課徵之健康福利捐。

表6 利率、匯率與資本市場

年月	重貼現率 (%)	基準利款 (%)	存款利率 (%)		貨幣市場利率 (%)		新台幣兌美元 即期匯率 (新台幣元/美元)		債券成交總值 (新台幣兆元)	股票市場	
			一個月	一年	金融業隔夜拆款	商業本票	月底	平均		股票成交總值 (新台幣兆元)	股價指數 (55年=100)
91年	1.625	7.10	1.48	1.86	2.046	2.03	34.753	34.575	134.40	21.87	5,226
92年	1.375	3.43	1.05	1.40	1.097	1.05	33.978	34.418	203.62	20.33	5,162
93年	1.750	3.52	1.15	1.52	1.061	0.99	31.917	33.422	206.13	23.88	6,034
94年	2.250	3.85	1.50	1.99	1.312	1.27	32.850	32.167	319.74	18.82	6,092
95年	2.750	4.12	1.71	2.20	1.552	1.54	32.596	32.534	275.83	23.90	6,842
96年	3.375	4.31	2.09	2.62	1.998	1.90	32.443	32.843	194.01	33.04	8,510
97年	2.000	4.21	0.91	1.42	2.014	1.92	32.860	31.517	135.51	26.12	7,024
98年	1.250	2.56	0.47	0.89	0.109	0.24	32.030	33.049	97.55	29.68	6,460
99年	1.625	2.676	0.67	0.89	0.185	0.38	30.368	31.642	106.32	28.22	7,950
1月	1.250	2.56	0.47	0.89	0.108	0.30	31.990	31.896	8.81	2.98	8,099
2月	1.250	2.56	0.47	0.89	0.104	0.27	32.085	32.094	4.92	1.31	7,432
3月	1.250	2.56	0.47	0.89	0.130	0.33	31.819	31.877	9.15	2.33	7,775
4月	1.250	2.57	0.47	0.89	0.164	0.35	31.418	31.519	9.36	2.57	8,052
5月	1.250	2.57	0.47	0.89	0.174	0.33	32.225	31.962	10.07	1.99	7,526
6月	1.375	2.57	0.58	1.02	0.183	0.35	32.278	32.307	9.04	1.67	7,383
7月	1.375	2.59	0.58	1.02	0.196	0.39	32.050	32.173	10.07	2.24	7,639
8月	1.375	2.63	0.58	1.02	0.203	0.39	32.102	31.948	10.50	2.73	7,884
9月	1.375	2.63	0.58	1.02	0.210	0.42	31.330	31.778	8.45	2.63	8,040
10月	1.500	2.65	0.67	1.13	0.226	0.45	30.782	30.960	8.68	2.39	8,210
11月	1.500	2.67	0.67	1.13	0.231	0.46	30.850	30.706	9.00	2.32	8,350
12月	1.625	2.68	0.67	1.13	0.239	0.49	30.368	30.549	8.25	3.07	8,777
100年											
1月	1.625	2.69	0.75	1.19	0.257	0.55	29.300	29.613	8.84	2.62	8,971
2月	1.625	2.72	0.75	1.19	0.262	0.54	29.754	29.394	6.48	1.91	8,743
3月	1.625	2.72	0.75	1.19	0.274	0.59	29.418	29.529	9.63	2.63	8,575
4月	1.750	2.73	0.82	1.28	0.296	0.65	28.762	29.009	7.32	2.13	8,861

註：基準利率、存款利率 97 年 10 月以前為台灣銀行、合作金庫、第一銀行、華南銀行及彰化銀行五大銀行平均利率，97 年 11 月以後彰化銀行改為台灣土地銀行。基準利率於 91 年年底以前之時間數列係指基本放款利率；商業本票利率為次級市場 31 至 90 天期利率；貨幣市場利率為年或月平均，其餘利率皆為年底或月底利率；股價指數為年平均或月平均數。

資料來源：中央銀行，中華民國台灣地區金融統計月報。

### 表7 就業市場指標

單位	15歲以上人口	勞動力人數	勞動力參與率	就業人數	農業	工業			服務業	失業人數	失業率	製造業		
						總計	製造	營造				受僱員工薪資	勞動生產力	單位勞動成本
	萬人	人	%	萬人	人	人			%	元/月	95年=100			
87年	1,644.8	954.6	58.04	928.9	82.2	352.3	261.1	86.5	494.4	25.7	2.69	36,546	71.03	103.51
88年	1,668.7	966.8	57.93	938.5	77.4	349.2	260.3	84.3	511.8	28.3	2.92	37,738	69.87	119.12
89年	1,696.3	978.4	57.68	949.1	73.8	353.4	265.5	83.2	522.0	29.3	2.99	38,914	73.97	116.32
90年	1,717.9	983.2	57.23	938.3	70.6	337.7	258.7	74.6	529.9	45.0	4.57	38,412	76.15	120.42
91年	1,738.7	996.9	57.34	945.4	70.9	333.2	256.3	72.5	541.3	51.5	5.17	38,435	82.67	109.16
92年	1,757.2	1,007.6	57.34	957.3	69.6	333.4	259.0	70.2	554.3	50.3	4.99	39,549	88.24	104.88
93年	1,776.0	1,024.0	57.66	978.6	64.2	344.6	267.1	73.2	569.8	45.4	4.44	40,657	92.45	101.69
94年	1,794.9	1,037.1	57.78	994.2	59.0	361.9	273.2	79.1	573.3	42.8	4.13	41,858	97.18	101.83
95年	1,816.6	1,052.2	57.92	1,011.1	55.4	370.0	277.7	82.9	585.7	41.1	3.91	42,393	100.00	100.00
96年	1,839.2	1,071.3	58.25	1,029.4	54.3	378.8	284.2	84.6	596.2	41.9	3.91	43,169	107.12	95.06
97年	1,862.3	1,085.3	58.28	1,040.3	53.5	383.2	288.6	84.2	603.6	45.0	4.14	43,105	106.02	97.31
98年	1,885.5	1,091.7	57.90	1,027.9	54.3	368.4	279.0	78.8	605.1	63.9	5.85	39,152	106.62	90.55
99年	1,906.2	1,107.0	58.07	1,049.3	55.0	376.9	286.1	79.7	617.4	57.7	5.21	42,420	125.00	79.42
3月	1,900.7	1,100.8	57.92	1,038.4	55.3	369.1	280.0	78.1	614.0	62.4	5.67	37,873	117.76	70.53
4月	1,902.1	1,100.7	57.87	1,041.4	55.2	372.5	282.5	79.2	613.6	59.3	5.39	37,883	124.82	70.49
5月	1,903.7	1,102.6	57.92	1,045.9	55.4	376.3	285.1	80.0	614.2	56.7	5.14	38,125	126.08	69.92
6月	1,905.2	1,105.3	58.02	1,048.3	55.1	377.7	286.3	80.3	615.5	57.0	5.16	40,188	126.76	73.40
7月	1,906.9	1,111.6	58.29	1,053.8	54.8	379.0	288.1	80.0	619.9	57.8	5.20	40,367	124.03	72.93
8月	1,908.5	1,114.6	58.40	1,057.0	54.4	381.5	290.4	79.8	621.1	57.6	5.17	39,261	124.42	71.56
9月	1,910.0	1,109.1	58.07	1,053.1	54.7	381.4	290.6	79.6	617.0	56.0	5.05	40,277	124.55	76.41
10月	1,911.8	1,110.6	58.09	1,056.0	55.1	381.3	290.2	80.1	619.5	54.6	4.92	38,547	126.08	71.30
11月	1,913.6	1,113.2	58.17	1,060.5	55.3	383.2	290.7	81.2	622.0	52.7	4.73	37,813	127.68	67.67
12月	1,915.3	1,113.3	58.13	1,061.3	55.1	383.8	290.1	82.1	622.5	52.0	4.67	42,038	128.64	72.47
100年	1,919.1	1,112.9	57.99	1,062.5	54.2	385.5	291.8	82.5	622.8	50.4	4.53	54,327*	135.41*	99.92*
1月	1,916.9	1,114.0	58.11	1,062.3	54.6	384.8	290.4	82.9	622.8	51.7	4.64	77,819	132.51	137.10
2月	1,918.3	1,112.3	57.98	1,060.1	54.2	384.6	291.0	82.3	621.3	52.2	4.69	47,107	147.28	99.58
3月	1,919.8	1,112.8	57.97	1,062.9	53.9	385.9	292.1	82.7	623.2	49.9	4.48	38,202	129.80	64.77
4月	1,921.3	1,112.6	57.91	1,064.8	54.2	386.6	293.7	82.2	624.0	47.7	4.29	-	-	-
本月較上月增減%	0.08	-0.02	-0.06**	0.18	0.69	0.17	0.54	-0.59	0.13	-4.23	-0.19**	-18.90	-11.87	-34.96
本月較上年同月增減%	1.01	1.07	0.04**	2.25	-1.81	3.77	3.96	3.78	1.69	-19.53	-1.10**	0.87	10.22	-8.17
本年累計較上年同期增減%	1.01	1.09	0.04**	2.27	-1.46	4.25	4.04	5.26	1.41	-18.68	-1.10**	4.91	11.05	-5.61

註：\*為100年3月資料；\*\*表增減百分點。

資料來源：行政院主計處編印，就業與薪資統計速報，民國100年5月23日

# Taiwan's Economic Situation

## Summary

In April 2011, Taiwan's exports and imports soared by 24.6% and 25.7% year on year, lifted by the steady improvement of global economic conditions. Consumer prices (as measured by the CPI) increased by 1.34%, and the unemployment rate fell to 4.29% from 4.48% in March. On the financial side, April's M2 monetary aggregate grew by 5.88%, and the stock price index averaged 8,782 points. The overall light signal of the monitoring indicators remained "green" through April, in continuing indication of stable economic recovery.

On May 19, the DGBAS made public the preliminary figures for the first quarter of 2011 and the outlook for the current year. In the first quarter, the broad-based expansion of external demand fueled a 10.87% increase in Taiwan's real exports of goods and services. With domestic demand boosted by strong private investment and robust private consumption, real GDP is preliminarily calculated to have grown by 6.55% from the same quarter in 2010. The DGBAS also raised its full-year growth projection to 5.06% from 4.92%.

To underpin this positive growth trend, the government will vigorously push forward implementation of the i-Taiwan 12 Projects, step up efforts to promote the six major rising industries, ten key service industries, and four main emerging intelligent industries, and start to carry out the "Homes for Industries, Industries for Homes" plan, to achieve the most advantageous reshaping of Taiwan's industrial structure. These initiatives, backed by an array of employment-promotion measures, should ensure that sound progress continues toward endowing Taiwan with a vigorous and sustainable new economy.

% change on previous year	Historical Data				Current Data (2011)				
	2007	2008	2009	2010	Jan.	Feb.	Mar.	Apr.	Jan.-Apr.
GDP	5.70	0.12	-1.93	10.88	-	-	6.55*	-	-
CPI	1.80	3.53	-0.87	0.96	1.10	1.33	1.41	1.34	1.29
Unemployment rate	3.91	4.14	5.85	5.21	4.64	4.69	4.48	4.29	4.53
Exports	10.1	3.6	-20.3	34.8	16.6	27.2	16.7	24.6	20.8
Imports	8.2	9.7	-27.5	44.2	21.9	28.7	16.7	25.7	22.8
Export orders	15.5	1.7	-8.33	20.56	3.57	-3.7	4.99	1.27	1.75
Industrial production	7.8	-1.8	-8.1	26.9	17.4	12.9	13.7	6.9	12.6
Monetary aggregate (M2)	4.3	2.7	7.2	4.59	5.59	6.12	5.97	5.88	5.89
Stock market**	8,510	7,024	6,460	7,950	8,971	8,743	8,575	8,861	8,782

Note: \* The DGBAS forecasts that Taiwan's real GDP will grow 5.06% in 2011.

\*\* Stock index (monthly average).

Sources: The Central Bank of China (CBC), Directorate-General of Budget, Accounting and Statistics (DGBAS), Ministry of Economic Affairs (MOEA), and Ministry of Finance (MOF)