

當前經濟情勢

Taiwan's Economic Situation

國家發展委員會

中華民國 103 年 11 月 13 日

National Development Council

Nov. 13, 2014

目錄

壹、當前經濟情勢概述.....	1
一、國際經濟.....	1
二、國內經濟.....	1
貳、國際經濟.....	2
一、經濟成長.....	2
二、國際景氣.....	3
三、全球貿易.....	3
四、主要國家失業率.....	4
五、全球物價.....	4
六、國際原物料價格.....	5
七、金融市場.....	7
參、國內經濟.....	9
一、國內景氣.....	9
二、工業生產.....	9
三、對外貿易.....	10
四、外銷訂單.....	12
五、勞動市場.....	13
六、物價.....	14
七、金融.....	15
八、稅課收入.....	17
【附表】.....	18
SUMMARY OF TAIWAN'S ECONOMIC SITUATION .	34

壹、當前經濟情勢概述

一、國際經濟

近期主要國際經濟機構多下修今（2014）或明年全球經濟展望，國際貨幣基金（IMF）10月預估全球今年經濟成長率，由原預測3.4%下調至3.3%；同時，IMF預測明年全球經濟成長率為3.8%，將優於今年，美國續為重要動力來源。

主要國家中，美國勞動市場持續好轉，經濟穩定復甦；歐元區通貨緊縮壓力持續，致經濟依然疲軟；日本因消費及工業產出受消費稅調升影響，致經濟仍呈疲弱；中國大陸因房地產持續降溫、產能過剩等影響，經濟成長減緩。

展望未來，全球經濟可望續朝正向發展，惟量化寬鬆（QE）措施退場後，美國聯準會升息動向、歐元區衰退風險及伊波拉疫情等，仍將牽動未來全球經濟表現。

二、國內經濟

行政院主計總處上修今年第3季經濟成長率為3.78%，為近7季最高；另近期國內外經濟預測機構多調升今年我國經濟成長率預測值至3.4%以上，景氣燈號亦連續8個月呈現綠燈，經濟展望審慎樂觀。主要經濟指標中，輸出及民間消費活絡，工業生產明顯好轉，失業率持續降低。

展望全年，國內景氣向上趨勢不變，經濟前景審慎樂觀，可望達成3.2%的國家發展計畫目標。惟仍需持續關注食安危機對消費信心的影響。

貳、國際經濟

一、經濟成長

美國 9 月非農就業增幅擴大，勞動市場持續改善，加上工業生產指數回升，生產面仍穩健成長，顯示經濟穩步復甦；歐元區因德國、法國與義大利今年第 2 季經濟成長率呈現停滯或負成長，加上歐元區出口及投資成長不如預期，消費者物價上漲率仍處低位，惟歐洲央行（ECB）必要時將擴大貨幣寬鬆規模，刺激歐元區經濟；日本持續受調升消費稅的衝擊，加以夏季遭遇豪大雨與颱風侵襲，工業生產與消費支出疲弱，且日圓貶值未能有效改善貿易逆差問題，使安倍經濟學面臨嚴峻的考驗；中國大陸第 3 季經濟成長率為 7.3%，創 2009 年第 2 季以來新低，反映房地產市場疲軟，以及微刺激措施對經濟的支持效果逐漸消除。

國際貨幣基金（IMF）10 月下修今年全球經濟成長率預測值至 3.3%，主因歐元區經濟持續疲軟，以及部分新興市場經濟成長放緩。GI 10 月估計，今年全球經濟成長率為 2.7%，與 9 月預測值持平；參見表 1。

表 1 全球主要地區及國家經濟成長率預測

單位：%

地區別	Global Insight						IMF		
	2013	2014	Q1	Q2	Q3	Q4	2015	2014	2015
全球	2.6	2.7 (2.7)	2.9	2.7	2.6	2.6	3.2 (3.3)	3.3 (3.4)	3.8 (4.0)
先進經濟體	1.4	1.8 (1.8)	1.9	1.8	1.7	1.7	2.1 (2.3)	1.8 (1.8)	2.3 (2.4)
美國	2.2	2.3 (2.2)	1.9	2.6	2.4	2.3	2.7 (2.9)	2.2 (1.7)	3.1 (3.0)
歐元區	-0.4	0.8 (0.8)	1.0	0.8	0.8	0.6	1.2 (1.4)	0.8 (1.1)	1.3 (1.5)
日本	1.5	1.0 (1.1)	2.7	0.0	0.4	1.1	1.1 (1.2)	0.9 (1.6)	0.8 (1.1)
新興經濟體	4.8	4.2 (4.3)	4.6	4.3	4.0	4.0	4.8 (4.9)	4.4*(4.6)	5.0*(5.2)
中國大陸	7.7	7.3 (7.5)	7.4	7.5	7.1	7.2	7.1 (7.2)	7.4 (7.4)	7.1 (7.1)

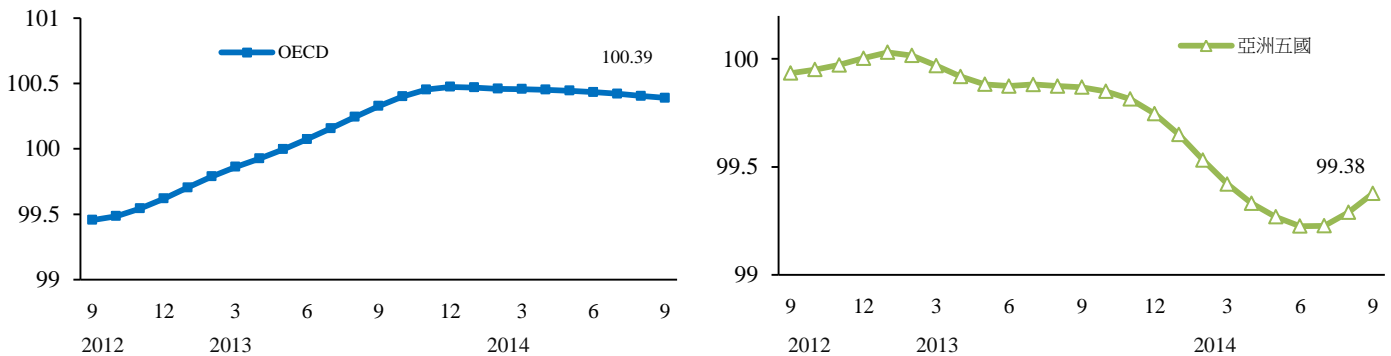
註：*為新興及開發中國家；()內數字為上次預測值。

資料來源：1. IHS Global Insight Inc., World Overview, Oct. 15, 2014.

2. IMF, World Economic Outlook Update, Oct. 7, 2014.

二、國際景氣

今年 9 月，OECD 地區領先指標較上月微幅下跌 0.01%，連續第 9 個月下降；亞洲五國領先指標較上月回升 0.09%，連續第 3 個月回升；參見圖 1、圖 2。



註：1. 亞洲五國為中國中國大陸、印度、印尼、日本及韓國。

2. 100 為景氣指標長期趨勢值。

資料來源：OECD Composite Leading Indicators, Oct. 8, 2014。

圖 1 OECD 領先指標走勢

圖 2 亞洲五國領先指標走勢

三、全球貿易

IMF 10 月預估今年世界貿易量成長率由去年的 3.0% 上升至 3.8%，惟較 7 月預測值減少 0.1 個百分點，主因景氣復甦未如預期穩健。其中，貿易成長動能主要來自新興及開發中經濟體。

— 先進經濟體：今年 8 月，美國商品進口較去年同月增加 1.8%；歐盟商品進口減少 1.4%；日本商品進口衰退 6.3%。

— 東亞新興經濟體：今年 9 月，中國大陸出口金額較去年同月擴增 15.3%；韓國擴增 6.9%、香港成長 1.0%；新加坡則減 1.6%；參見表 2。

表 2 東亞新興經濟體商品出口年增率

單位：%

	中國大陸	臺灣	韓國	新加坡	香港
2013年9月	-0.4	-7.0	-1.7	5.7	3.4
2014年9月	15.3	4.7	6.9	-1.6	1.0
2013年1-9月	8.0	1.3	1.3	-0.6	9.6
2014年1-9月	5.1	3.5	2.9	2.3	-3.0

資料來源：WTO 網站。

四、主要國家失業率

國際貨幣基金（IMF）與世界銀行 10 月召開年會，對於歐元區可能陷入第 3 波經濟衰退感到憂慮，IMF 總裁拉加德（Christine Lagarde）警告，由於失業率與貧富不均日益惡化，全球經濟可能長時間陷入成長微弱的困境，建議增加基礎建設，以創造就業機會。

- 美國 9 月失業率為 5.9%，較上月下降 0.2 個百分點，且非農就業人數增加 24.8 萬人，主要反映零售商、工廠與餐廳聘僱人數回升。
- 歐元區 9 月失業率為 11.5%，與上月持平。其中，德國、法國失業率皆持平、義大利由 12.5% 微幅上升至 12.6%、西班牙則由 24.2% 降至 24.0%。
- 亞洲地區 9 月失業率，日本為 3.6%，較上月上升 0.1 個百分點；韓國為 3.2%，較上月下降 0.3 個百分點；香港為 3.3%，與上月持平；參見表 3。

表 3 主要國家及地區失業率（季調）

單位：%

國家／地區	2013 年	2014 年								
		1 月	2 月	3 月	4 月	5 月	6 月	7 月	8 月	9 月
歐元區	12.0	11.8	11.7	11.7	11.6	11.6	11.5	11.5	11.5	11.5
美國	7.4	6.6	6.7	6.7	6.3	6.3	6.1	6.2	6.1	5.9
日本	4.0	3.7	3.6	3.6	3.6	3.5	3.7	3.8	3.5	3.6
韓國	3.1	3.2	3.9	3.5	3.7	3.7	3.6	3.4	3.5	3.2
香港	3.4	3.1	3.1	3.1	3.1	3.1	3.2	3.3	3.3	3.3
臺灣	4.2	4.1	4.1	4.1	4.0	4.0	4.0	4.0	3.9	3.9

資料來源：各國官方網站。

五、全球物價

美國能源部（EIA）調降全球石油需求預測、美國原油庫存巨幅增加，以及石油輸出國組織（OPEC）成員相繼表態不減產，使國際原油市場仍然呈現供過於求現象。此外，美國 QE 11 月完全退場，使全球物價趨於穩定。GI 估計今年 9 月全球消費者物價指數（CPI）上漲率 2.9%，與 8 月持平。

展望未來，美國產油量大增使得全球原油供應增加，引發能源價格

走降，GI 預估明年全球 CPI 上漲率為 3.1%，與今年持平；參見表 4。

—先進國家：主要國家物價走勢大致持平。其中，美國及歐元區 9 月 CPI 年增率，分別為 1.7% 與 0.3%，與上月持平；日本 CPI 年增率較上月下降 0.1 個百分點至 3.2%，主因能源價格下跌。

—東亞新興國家：各國物價走勢多呈下跌。其中，中國大陸由 8 月 2.0% 降至 9 月的 1.6%，顯示內需不振與經濟下行壓力加大；韓國由 1.4% 降至 1.1%，主因石油產品價格穩定，且電子與工業產品價格下跌；新加坡因交通運輸和住房成本下降，由 0.9% 降至 0.6%。此外，香港 CPI 從前月的 3.9% 驟升至 6.6%，主因公屋租金上調所致。

表 4 全球及主要國家消費者物價指數年增率

單位：%

	全球	先進 國家	新興 國家	美國	歐元 區	日本	中國 大陸	印度	臺灣	韓國	新加坡	香港
2014 年(f)	3.1	1.5	5.2	1.8	0.6	2.9	2.2	8.0	1.3	1.3	1.6	3.8
2015 年(f)	3.1	1.5	5.2	1.4	1.2	2.3	2.5	7.6	1.5	0.8	3.7	3.5
2014 年 7 月	3.0	1.6	5.2	2.0	0.4	3.4	2.3	8.0	1.8	1.6	1.2	4.0
8 月	2.9	1.5	5.1	1.7	0.3	3.3	2.0	7.7	2.1	1.4	0.9	3.9
9 月	2.9	1.5	5.1	1.7	0.3	3.2	1.6	6.5	0.7	1.1	0.6	6.6

資料來源：全球、先進經濟體、新興經濟體及 2014、2015 年預測資料為 World Overview, IHS Global Insight Inc., Oct. 15, 2014；餘為各國官方公布。

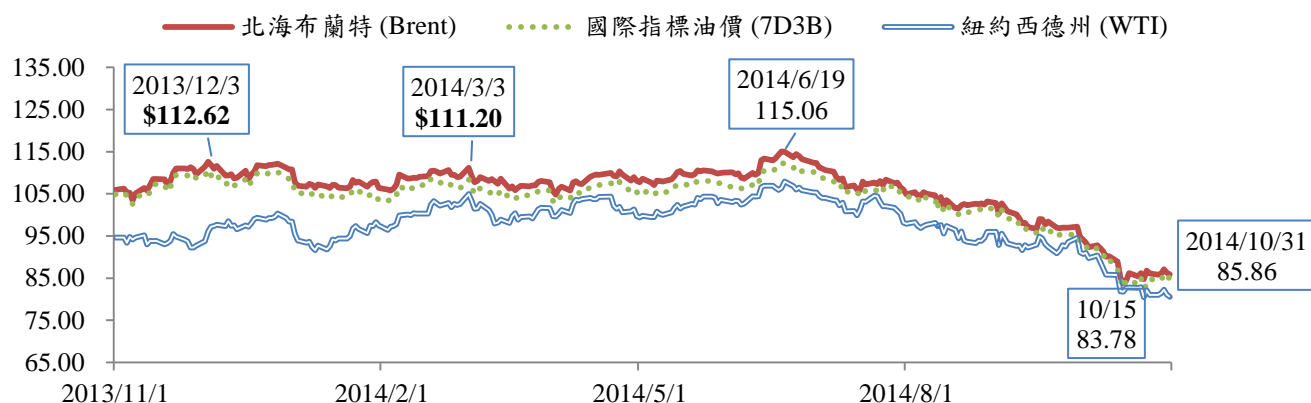
六、國際原物料價格

(一) 國際油價

1. 國際油價下跌

國際油價 (Brent) 自今年 6 月下旬以來，持續走跌。10 月 15 日跌至每桶 83.78 美元，創 2010 年 8 月下旬以來的低點。主因包括：美國經濟走強與貨幣政策正常化帶動美元升值、全球石油供應充裕，以及石油輸出國組織 (OPEC) 無意宣布減產等因素，致油價持續走跌；詳圖 3。

單位：美元 / 桶



註：國際指標油價 (7D3B) 係指由 70% 杜拜+30% 布蘭特加權計算而得。

資料來源：商品行情網 (CIP, Commodity Information Portal)。

圖 3 國際原油近月期貨價格 (2013/11/1~2014/10/31)

2. 國際油價預測

路透社 (Reuters) 和美國能源資訊署 (EIA) 預估 2014 年北海布蘭特 (Brent) 油價介於 103.00 至 104.42 美元/桶之間；2015 年下滑至 93.00 至 101.67 美元/桶之間；詳表 5。

表 5 各機構對國際原油最新均價預測值

單位：美元/桶

預測機構		2013*	2014				2015	
			Q1*	Q2*	Q3	Q4		
Thomson Reuters (期貨價格)	WTI	98.90	96.00	100.55	101.30	101.00	85.00(97.00)	87.80(96.30)
	Brent	108.00	103.00	107.74	108.30	107.60	90.00(105.00)	93.00(105.00)
美國能源資訊署(EIA) (現貨價格)	WTI	97.91	97.72	98.75	103.35	97.78	91.00(93.00)	94.58(94.67)
	Brent	108.64	104.42	108.17	109.70	101.82	98.00(102.67)	101.67(103.00)

註：1. Thomson Reuters ()內為 9/30 預測；EIA()內為 9/9 預測。

2.*為實際值。

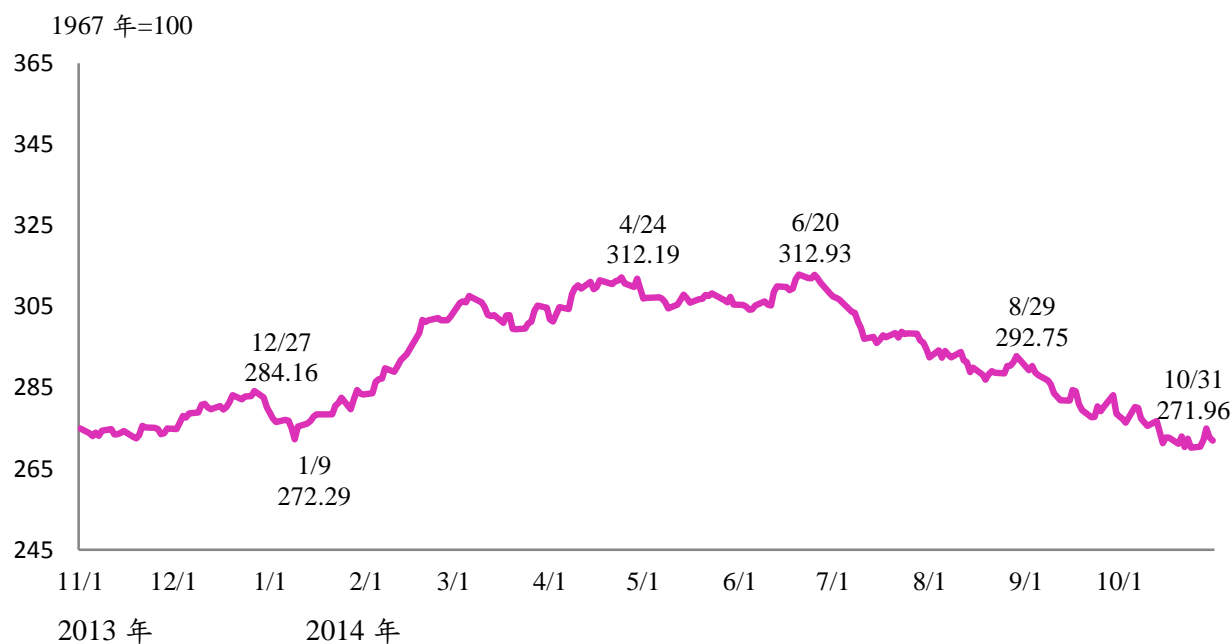
資料來源：1. Thomson Reuters, Oct. 30, 2014。

2. EIA, Short-term Energy Outlook, Oct. 9, 2014。

(二) 全球商品期貨指數

全球商品期貨指數 (CRB) 於 6 月 20 日創下近 2 年來的高點後，指數呈現走滑趨勢，10 月 31 日指數跌至 271.96，主要因 CRB 成分中的

棉花、黃豆、可可及貴金屬價格明顯下跌所致；詳圖 4。



資料來源：商品行情網（CIP，Commodity Information Portal）。

圖4 全球商品期貨指數走勢（2013/11/1~2014/10/31）

七、金融市場

（一）10月全球主要股市漲跌互見

10月美國股市上漲，主要係美國經濟成長強勁、消費者信心增加及企業財報表現亮麗等利多因素，推升美國股價；歐洲股市下跌，主要反映歐元區經濟陷入通縮與衰退的風險增高、法國債信展望受信評機構調降、德國商業信心指數連續6個月下滑等因素；亞洲股市多呈上漲，主因中國大陸製造業活動逐漸活絡及國營企業將進行大幅改革、美國 Fed 表示將等待一段長時間才會升息、日本央行決議加碼貨幣寬鬆計畫等。

全球股市中，美國股市上升 2.0%。歐洲股市中，法國股市下跌 4.1%，跌幅最大；德國與英國股市分別下跌 1.6% 及 1.2%。亞洲股市中，香港股市上漲 4.6%，中國大陸與日本股市分別上漲 2.4% 及 1.5%，韓國股市則下跌 2.8%；參見表 6。

表 6 全球主要國家股價指數變動

單位：%

	臺北 加權	上海 A 股	香港 恆生	東京日 經 225	首爾 綜合	紐約道 瓊工業	倫敦金 融時報	巴黎券 商公會	法蘭 克福 DAX	俄羅斯 RTS
2012 年底指數	7,700	2,376	22,657	10,395	1,997	13,104	5,898	3,641	7,612	1,527
較上年底成長率	(8.9)	(3.1)	(22.9)	(22.9)	(9.4)	(7.3)	(5.8)	(15.2)	(29.1)	(10.5)
2013 年底指數	8,612	2,214	23,306	16,291	2,011	16,577	6,749	4,296	9,552	1,443
較上年底成長率	(11.8)	(-6.8)	(2.9)	(56.7)	(0.7)	(26.5)	(14.4)	(18.0)	(25.5)	(-5.5)
2014/09/30 指數	8,967	2,475	22,933	16,174	2,020	17,043	6,623	4,416	9,474	1,126
較年初成長率	(4.1)	(11.7)	(-1.6)	(-0.7)	(0.4)	(2.8)	(-1.9)	(2.8)	(-0.8)	(-21.9)
2014/10/31 指數	8,975	2,534	23,998	16,414	1,964	17,391	6,546	4,233	9,327	1,091
較上月底成長率	(0.1)	(2.4)	(4.6)	(1.5)	(-2.8)	(2.0)	(-1.2)	(-4.1)	(-1.6)	(-3.1)

資料來源：彭博社 (Bloomberg)。

(二) 10 月主要貨幣對美元多呈貶值格局

10 月在美國 Fed 決議終結實施 6 年的量化寬鬆政策，加上歐元區及日本因經濟疲弱而持續採行寬鬆貨幣政策等因素影響下，國際美元對主要貨幣走強。人民幣升值主要反映中國大陸第 3 季 GDP 及 10 月匯豐製造業數據皆優於預期，緩解中國大陸經濟硬著陸的風險。

歐洲貨幣中，英鎊及歐元分別對美元貶值 1.7% 及 0.9%；盧布對美元貶值 9.2%。亞洲貨幣中，人民幣對美元小升 0.4%；日圓對美元貶值 1.6%；韓元、馬來西亞幣、星元及泰銖等均對美元貶值，貶值幅度介於 0.5% 至 1.2% 之間；參見表 7。

表 7 主要國家貨幣對美元匯率變動

單位：%

	新臺幣	人民幣	日圓	韓元	星元	泰銖	馬來西亞幣	英鎊	歐元	盧布
2012 年底匯價	29.136	6.2335	86.32	1,070.6	1.2227	30.62	3.0630	1.6123	1.3252	30.373
較上年底成長率	(4.0)	(1.0)	(-10.1)	(7.6)	(6.2)	(3.0)	(3.7)	(4.5)	(2.4)	(6.0)
2013 年底匯價	29.950	6.0539	104.98	1,055.4	1.2648	32.81	3.2775	1.6529	1.3786	32.729
較上年底成長率	(-2.7)	(3.0)	(-17.8)	(1.4)	(-3.3)	(-6.7)	(-6.5)	(2.5)	(4.0)	(-7.2)
2014/09/30 匯價	30.436	6.1395	109.42	1055.2	1.2729	32.365	3.2705	1.6266	1.2685	39.387
較年初成長率	(-1.6)	(-1.4)	(-4.1)	(0.02)	(-0.6)	(1.4)	(0.2)	(-1.6)	(-8.0)	(-16.9)
2014/10/31 匯價	30.478	6.1135	111.22	1068.5	1.2824	32.540	3.2900	1.5992	1.2569	43.394
較上月底成長率	(-0.1)	(0.4)	(-1.6)	(-1.2)	(-0.7)	(-0.5)	(-0.6)	(-1.7)	(-0.9)	(-9.2)

註：1. 變動率為正（負）值，表示該貨幣對美元升（貶）值。

2. 除英鎊及歐元為美元對英鎊及歐元計算匯價外，其餘貨幣皆為各國貨幣對美元計算匯價。

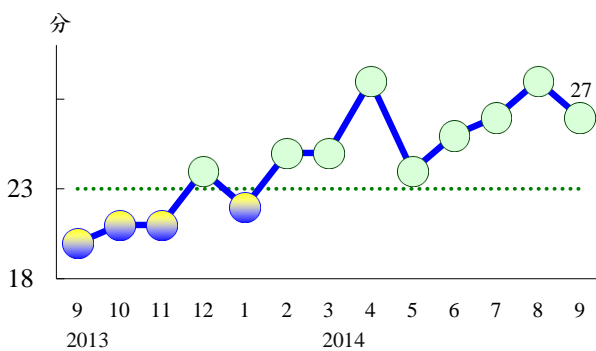
資料來源：中央銀行及 CEIC。

參、國內經濟

一、國內景氣

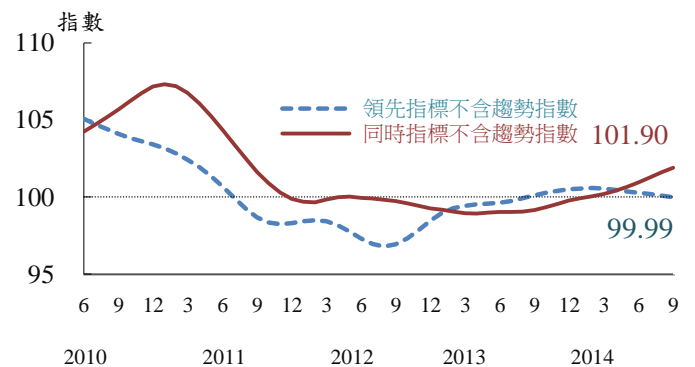
9月景氣對策信號連續第8個月呈現綠燈，綜合判斷分數較上月減少2分至27分，係因機械及電機設備進口值、製造業營業氣候測驗點，均由黃紅燈轉呈綠燈，各減少1分所致。景氣指標方面，領先指標持續下跌但累計跌幅不大，同時指標仍穩定上升。

10月臺灣製造業採購經理人指數（PMI）續呈擴張，惟指數較前月下跌1.8個百分點至51.5%，為今年3月以來擴張速度最緩慢的一次。未來六個月景氣狀況部分，指數在連續10個月擴張後轉為緊縮，大跌10.7個百分點至43.4%，為2012年12月以來最低點；參見圖7、圖8。整體而言，目前國內經濟仍保持溫和成長，景氣向上趨勢不變，前景審慎樂觀；惟食安問題擴大，影響民眾消費信心，恐抑制食品、餐飲業營收。



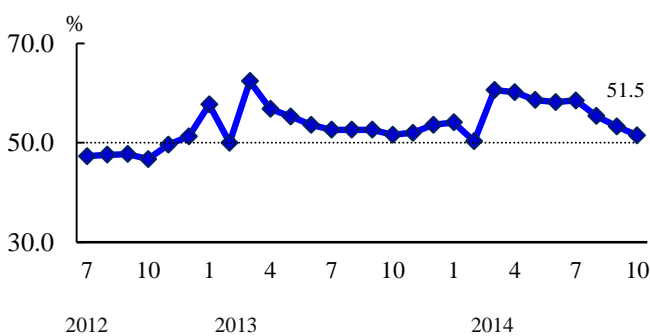
資料來源：國發會，民國 103 年 10 月 27 日。

圖 5 景氣對策信號走勢



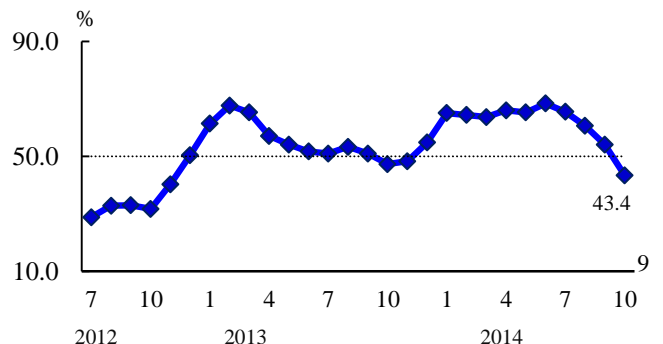
資料來源：同圖 5。

圖 6 領先指標及同時指標走勢



資料來源：中經院及國發會聯合發布，民國 103 年 11 月 3 日。

圖 7 製造業 PMI 走勢



資料來源：同圖 7。

圖 8 未來 6 個月景氣狀況擴散指數

二、工業生產

今年9月工業生產指數109.1，較去年同月增加10.3%，連續8個月正成長，主因半導體、LED、電子產品、光學元件、機械及汽車等產業增產所致。

各主要行業變動說明如次：

- 電子零組件業增加19.6%，主因國際品牌行動裝置新機熱賣，加上穿戴式裝置、物聯網等新興應用，帶動晶圓代工、構裝IC、印刷電路板等增產，又液晶電視需求增溫，激勵面板增產所致。
- 電腦、電子產品及光學製品業年增21%，連續4個月2位數成長，主要係智慧通訊新品持續推出，以及電腦換機潮、雲端應用所帶動。
- 機械設備業增加21.4%，連續4個月2位數成長，主因全球對自動化生產與輸送設備之需求增加，國內機械業者接單暢旺。
- 汽車及其零件業增加19.9%，主因國內農曆7月民俗後，小轎車買氣熱絡，加上全球車市景氣成長，帶動汽車及其零組件增產。
- 基本金屬業成長4.4%，主因去年同期歲修，比較基期較低，鋼胚明顯增產，加上熱軋生產線順暢所致。
- 化學材料業減少8.8%，主因國內部分廠歲修，烯烴、環烴等減產，帶動下游化纖等廠商同步檢修，影響產出。

三、對外貿易

今年第2季起，隨著全球景氣穩定回溫，我國對外貿易亦隨之成長。9月我國貿易出、進口達264.3億美元及229.3億美元，分別較去年同月增加4.7%及0.2%，貿易總額合計493.6億美元，增幅為2.5%；由於出口增幅大於進口，貿易出超擴增為35.0億美元，較去年同月增加11.5億美元。

今年9月除對東協六國外，我對美國、日本、歐洲、中國大陸與香港等主要出口市場皆呈正成長，尤以對日本及美國表現最佳；在進口方面，與民間投資關係密切的資本設備進口則衰退1.2%。

累計 1 至 9 月對外貿易總額為 4,429.2 億美元，較去年同期增加 3.4%。其中，出口 2,346.3 億美元，年增 3.5%；進口 2,082.9 億美元，年增 3.2%；貿易出超 263.4 億美元，年增 14.8 億美元。

（一）商品結構

1. 出口

今年 9 月農產品及農產加工品分別較去年同月增加 12.8% 及 1.8%；占出口總額比重九成九的工業產品則增加 4.7%，其中，重化工業產品及非重化工業產品分別增加 4.4% 及 6.4%，占出口總額比重分別為 81.4% 及 17.3%。

9 月出口前五大產品依序為：電子產品、石油煉製品、光學器材、機械、塑膠及其製品。其中，以電子產品、光學器材分別年增 13.7% 及 4.6%，表現最佳；機械亦年增 4.5%；石油煉製品、塑膠及其製品則分別年減 5.6% 及 10.0%。

2. 進口

今年 9 月占進口總額比重七成四的農工原料年減 1.7%，其中，以礦產品年減 10.1% 最多。占進口總額比重一成三的資本設備年減 1.2%。另占進口總額比重一成一的消費品年增 9.4%。

9 月進口前五大產品依序為：電子產品、原油、機械、鋼鐵及其製品、其他金屬製品。其中，電子產品、原油、鋼鐵及其製品、其他金屬製品分別年增 3.4%、8.2%、15.2%、8.8%，機械則年減 5.5%。

（二）地區結構

今年 9 月除對東協六國外，我國對其餘主要國家或地區出口皆呈正成長，其中，以日本年增 11.7% 較多；除自東協六國及歐洲外，我國自其餘主要國家或地區進口皆為正成長，其中，以中國大陸與香港年增 14.8% 最大。

1. 美國：出口年增 8.8%；進口年增 7.0%；貿易出超 8.9 億美元，年增 1.0 億美元。累計 1 至 9 月貿易出超 54.7 億美元，年減 0.1 億美元。
2. 歐洲：出口年增 1.2%、進口年減 4.0%；貿易入超 4.1 億美元，年減 1.4 億美元。累計 1 至 9 月貿易入超 13.9 億美元，年減 0.6 億美元。
3. 中國大陸與香港：出口年增 3.6%，出口金額增至 102.9 億美元，占出口總額的比重為 38.9%；進口年增 14.8%；貿易出超 59.2 億美元，年減 2.0 億美元。累計 1 至 9 月貿易出超 557.7 億美元，年減 7.0 億美元。
4. 日本：出、進口分別增加 11.7%及 2.1%；貿易入超 16.3 億美元，年減 1.2 億美元。累計 1 至 9 月貿易入超 166.4 億美元，年減 14.9 億美元。
5. 東協六國：出、進口分別減少 0.1%及 1.6%；貿易出超 18.9 億美元，年增 0.4 億美元。累計 1 至 9 月貿易出超 184.5 億美元，年減 6.4 億美元。

四、外銷訂單

今年 9 月外銷訂單金額 433.1 億美元，年增 12.7%，主因受惠國際品牌手持行動裝置新品上市及筆電產品需求增溫，帶動資訊通信、電子產品接單雙創歷年單月新高。展望未來，國際品牌大廠手持行動裝置推陳出新及 4G 網路新興運用等因素帶動換機風潮，加以歐美年終旺季備貨需求，可望推升組裝代工及相關產業供應鏈之接單持續暢旺。

(一) 主要貨品類別

9 月外銷訂單金額年增 12.7%。其中，電子產品為主要貢獻來源，年增 19.4%，因手持行動裝置推陳出新，帶動半導體等需求持續暢旺所致；資訊通信產品因國際品牌手持行動裝置新品上市，加以筆電產品需求增溫，年增 16.3%；機械產品因投資需求增加及接獲工程用機

械大單，年增 21.4%；基本金屬製品因部分大廠積極開拓市場、鋼品品質較佳及不鏽鋼需求增加，年增 10.9%；塑橡膠製品因塑化大廠定檢減產、國際油價下跌影響，年減 0.1%；精密儀器因觸控面板產品市況不佳，年減 2.1%。

（二）主要訂單國家（地區）

9 月外銷訂單，除日本外，其他主要接單地區訂單均較去年同月成長。其中，中國大陸及香港地區訂單金額 104.0 億美元，年增 8.6%，以電子產品增加較多；美國訂單 113.7 億美元，年增 15.5%，以電子產品增加較多；歐洲訂單 91.2 億美元，年增 22.6%，以資訊通信產品增加較多；東協六國訂單 45.4 億美元，年增 12.0%，以電子產品增加較多；日本訂單 33.2 億美元，年減 0.1%，以電子產品減少較多。

五、勞動市場

今年 9 月就業人數較去年同月增加，失業人數減少，失業率與 95 年 9 月同為近 14 年同月最低，勞動力參與率增加，顯示勞動市場復甦情況良好。另今年 1 至 8 月工業及服務業受僱員工每人每月平均薪資，為歷年同期最高，較去年同期增加 4.53%；實質平均薪資較去年同期增加 3.10%，自 2009 年實質平均薪資低點以來已成長 6.86%，惟仍不及 88 年之 47,622 元的水準。

（一）就業

9 月就業人數為 1,109 萬 9 千人，較去年同月增加 11 萬 9 千人或 1.08%。其中服務業部門增加 7 萬 5 千人或 1.17%，各業中以住宿及餐飲業增加 1 萬 9 千人最多，不動產業增幅 6.31% 幅度最大；工業部門增加 3 萬 9 千人或 0.98%，其中製造業增加 2 萬 3 千人或 0.76%，營造業增加 1 萬 9 千人或 2.15%；農業部門增加 4 千人或 0.77%。

（二）失業

9 月平均失業人數為 45 萬 8 千人，較 8 月減少 1 萬 5 千人或 3.15%；較去年同月亦減少 2 萬 8 千人或 5.75%，其中，因工作場所業務緊縮

或歇業而失業者與初次尋職失業者，分別減少 1 萬 5 千人及 1 萬人，因季節性或臨時性工作結束而失業者亦減少 2 千人，因對原有工作不滿意而失業者則增加 3 千人。今年 9 月失業率為 3.96%，較 8 月下降 0.12 個百分點，較去年同月亦下降 0.28 個百分點，且與 95 年 9 月同為近 14 年同月最低。

(三) 薪資

1 至 8 月工業及服務業受僱員工每人每月平均薪資為 49,043 元，為歷年同期最高，較去年同期增加 4.43%；其中經常性薪資為 38,076 元，較去年同期增加 1.63%。同期間，實質平均薪資 47,243 元，年增 3.10%，惟仍不及 88 年之 47,622 元的水準；其中實質經常性薪資 36,679 元，年增 0.24%，但低於 88 年之 37,196 元的水準。

1 至 8 月製造業受僱員工平均薪資為 46,842 元，較去年同期增加 4.17%；換算成工時計算之貨幣薪資較去年同期增加 4.20%，因同期間勞動生產力指數上升 3.53%，致單位產出勞動成本指數上升 0.65%。

六、物價

(一) 消費者物價

今年 9 月，消費者物價指數（CPI）較去年同月漲 0.72%，主因蛋類、肉類、水產品及水果價格較去年同月漲幅顯著，加以調理食品與外食費等價格調漲，及家庭用電價格亦相對去年為高，惟蔬菜價格因去年同期受連番颱風影響而飆高，致相較去年跌幅明顯，加以油料費調降及 3C 消費性電子產品持續降價，抵銷部分漲幅。1 至 9 月 CPI 較去年同期漲 1.32%。

1. 基本分類

與去年同月比較，今年 9 月食物類漲 1.40%，為 CPI 上漲主因，對總指數影響為 0.37 個百分點，其中肉類、水果及水產品分別漲

11.12%、4.89%及 4.96%，對總指數的影響為 0.22、0.11 及 0.08 個百分點。

2. 商品性質別分類

與去年同月比較，今年 9 月商品類價格跌 0.13%，其中非耐久性消費品價格跌 0.13%，半耐久性消費品價格漲 1.97%，耐久性消費品價格則跌 1.76%；服務類價格漲 1.38%，其中，外食費漲 4.43%、居住服務漲 0.75%、交通及通訊服務漲 1.20%、教養娛樂服務漲 0.09%。

3. 購買頻度分類

購買頻度高的消費項目漲幅較明顯。與去年同月比較，103 年 9 月每月至少購買 1 次者，漲 1.14%；每季（未及每月）至少購買 1 次者，漲 0.42%；每半年（未及每季）至少購買 1 次者，漲 2.22%；每年（未及每半年）至少購買 1 次者，漲 0.91%；1 年以上購買 1 次者，跌 0.44%。

4. 所得層級別分類

低所得家庭 CPI 漲幅高於中、高所得家庭。與去年同月比較，低所得家庭漲 0.89%；中所得家庭漲 0.77%；高所得家庭漲 0.71%。

（二）躉售物價

今年 9 月躉售物價指數（WPI）較去年同月下跌 0.67%，主因油品及電腦、電子產品及光學製品價格下跌，惟電價及基本金屬價格上漲，抵銷部分跌幅。其中，國產內銷品漲 0.23%，進口品跌 2.42%，出口品漲 0.11%。1 至 9 月 WPI 較去年同期漲 0.27%。

七、金融

（一）貨幣總計數

9 月日平均貨幣總計數 M1B 及 M2 年增率分別下降為 7.36% 及 5.31%，主因外資淨匯出金額擴大，以及銀行放款與投資成長減緩所致。

(二) 貨幣市場

9月金融業隔夜拆款利率為0.387%，較上月略增0.01%；商業本票利率為0.64%，較上月略增0.02%，市場資金仍屬寬鬆。

(三) 外匯市場

9月初，因歐洲央行意外降息，歐元貶值，造成美元獨強，新台幣兌美元匯率走勢趨貶；月中因台股表現弱勢、蘇格蘭獨立公投前，投資人避險需求，及市場預期美國聯準會傾向加快升息等因素，國際美元走升，新台幣兌美元匯率持續走貶；月底再因外資賣超台股，資金匯出，新台幣兌美元匯率一路走貶，29日以30.502元作收，創6個月以來新低，30日以30.436元作收，較上月底貶值0.466元；9月平均匯率30.155元，較上月貶值0.39%，較去年同月亦貶值1.24%。

10月以來，因歐洲央行公布購債計畫，持續寬鬆貨幣政策、美國經濟數據持續好轉、人民幣反彈等因素，新台幣兌美元匯率呈現區間波動走勢，大抵於30.376元至30.505元間波動，31日以30.478元作收。

(四) 股票市場

9月初，台股因電子權值股帶動升至9,513點，隨後受國內食安風暴、三大法人持續賣超等因素，中旬回跌至9,133點。下旬受美國聯準會（Fed）縮減量化寬鬆規模，並下調美國今年經濟成長率預測等影響，台股月底跌至8,967點，較上月底下跌469點。9月集中市場平均加權股價指數為9,229點，較上月下跌37點或0.4%，日平均成交值為812.0億元，較上月減少110.3億元或12.0%。

10月以來，台股於月初回升至9,106點，中旬後，主要受到全球貿易復甦不如預期，及歐元區、日本與中國大陸經濟趨緩，國內景氣樂觀指數下滑、劣質油品衝擊相關產業等因素，台股一度跌至8,513點。下旬則在美股上漲，以及國內整體製造業對未來景氣轉趨謹慎等因素影響下，台股月底於8,600點上下波動。

八、稅課收入

今年9月實徵淨額2,252億元，年增加14.5%或286億元。各主要稅目中，較去年同月增加較多者為營利事業所得稅增加116億元、綜合所得稅增加80億元、營業稅增加69億元。累計今年1至9月整體稅課收入1兆5,251億元，較去年同期增加1,081億元，整體預算達成率為81.7%，其中以房屋稅達成率100.7%最高，使用牌照稅99.9%次之。9月各項稅目，依金額大小，說明如次：

- (一) 所得稅1,053億元，較去年同月增加22.8%或195億元。其中營利事業所得稅641億元，較去年同月增加22.0%或116億元，係因本月入帳之暫繳稅款增加所致；綜合所得稅412億元，較去年同月增加23.9%或80億元，係因盈餘分配所得扣繳稅款增加所致。
- (二) 營業稅656億元，較去年同月增加11.7%或69億元，係因進口及國內消費增加所致。
- (三) 貨物稅143億元，較去年同月增加8.4%或11億元，係因進口車稅額增加所致。
- (四) 關稅89億元，較去年同月增加12.1%或10億元，係因車輛及相關零件稅額增加所致。
- (五) 土地稅74億元，較去年同月減少12.1%或10億元，其中土地增值稅72億元，較去年同月減少11.9%或10億元，主因土地增值稅徵起件數減少所致。
- (六) 證券交易稅65億元，較去年同月增加14.2%或8億元，係因集中及店頭市場股票平均每日成交值較去年同月增加所致。

【附表】

表 1 重要經濟指標

國家發展委員會

經濟發展處

103 年 11 月 13 日

項目	經濟成長率 (%)	工業生產指數	對外貿易			躉售物價	消費者物價	稅課收入	貨幣總計數		勞動力參與率	失業率
			出口	進口	出超				M1B	M2		
年月		與去年同期比較變動率 (%)									較去年同期增減百分點	
92 年	3.67	9.1	11.3	13.0	2.4	2.48	-0.28	2.5	11.81	3.68	0.00	-0.18
93 年	6.19	9.3	21.1	31.8	-39.7	7.03	1.61	10.9	19.14	7.27	0.32	-0.55
94 年	4.70	3.3	8.8	8.2	16.2	0.61	2.30	13.1	7.12	6.20	0.12	-0.31
95 年	5.44	4.8	12.9	11.0	34.8	5.63	0.60	1.7	5.31	6.18	0.14	-0.22
96 年	5.98	7.8	10.1	8.2	28.6	6.47	1.80	8.3	6.47	4.17	0.33	0.00
97 年	0.73	-1.2	3.6	9.7	-44.6	5.14	3.52	1.5	-2.93	2.71	0.03	0.23
98 年	-1.81	-7.9	-20.3	-27.5	93.0	-8.73	-0.86	-13.3	16.69	7.46	-0.38	1.71
99 年	10.76	24.2	34.8	44.1	-20.3	5.46	0.96	5.6	15.31	4.53	0.17	-0.04
100 年	4.19	4.4	12.3	12.0	14.8	4.32	1.42	8.8	7.20	5.84	0.10	-0.82
101 年	1.48	-0.3	-2.3	-3.9	14.5	-1.16	1.93	1.7	3.45	4.18	0.18	-0.15
102 年	2.09	0.7	1.4	-0.2	15.7	-2.43	0.79	2.1	7.27	4.78	0.08	-0.06
1 月		19.1	21.6	22.2	0.3	-3.83	1.12	30.1	3.97	2.99	0.15	-0.02
2 月	1.44	-11.2	-15.8	-8.6	-67.6	-2.28	2.96	-13.0	5.66	3.53	0.14	-0.01
3 月	(第 1 季)	-3.2	3.2	0.2	33.7	-3.08	1.36	-9.8	6.03	3.78	0.11	0.00
4 月		-0.9	-1.9	-8.3	219.1	-3.73	1.05	10.8	5.72	3.71	0.08	-0.03
5 月	2.69	-0.4	0.7	-8.1	90.3	-3.54	0.74	-3.5	7.04	4.32	0.04	-0.06
6 月	(第 2 季)	-0.5	8.7	6.6	26.3	-2.10	0.60	-5.4	7.89	4.82	0.13	-0.07
7 月		2.1	1.6	-7.7	230.1	-2.21	0.06	11.5	8.63	5.42	0.06	-0.06
8 月	1.31	-1.0	3.6	-1.3	33.8	-2.82	-0.78	-9.1	8.31	5.41	0.05	-0.07
9 月	(第 3 季)	-0.2	-7.0	-0.7	-42.6	-2.57	0.84	7.9	8.05	5.54	0.08	-0.08
10 月		0.8	0.7	-2.9	26.6	-1.84	0.64	11.1	8.58	5.99	0.07	-0.09
11 月	2.88	-0.2	3.4	-0.5	28.2	-0.93	0.68	4.6	8.85	6.05	0.09	-0.11
12 月	(第 4 季)	5.6	1.2	10.0	-46.0	-0.01	0.34	16.5	8.50	5.75	0.10	-0.10
103 年	3.41 ^f											
1 月		-1.8	-5.4	-15.2	24.4	0.59	0.83	6.4	9.93	5.97	0.10	-0.14
2 月	3.24	6.8	7.9	4.9	6.4	-0.36	-0.04	4.0	8.63	5.61	0.12	-0.15
3 月	(第 1 季)	3.2	2.0	7.5	-12.5	-0.02	1.61	11.1	8.87	5.89	0.14	-0.14
4 月		5.3	6.2	5.8	2.4	0.07	1.66	-4.2	9.10	6.24	0.16	-0.16
5 月		5.4	1.4	-2.3	8.6	1.15	1.62	-5.8	8.14	5.91	0.14	-0.21
6 月	3.74 ^r	8.6	1.2	7.5	-14.1	0.80	1.64	17.1	7.46	5.74	0.07	-0.22
7 月	(第 2 季)	6.2	5.8	9.5	-6.3	0.87	1.76	7.5	7.65	5.63	0.08	-0.23
8 月		6.9	9.6	14.1	-4.9	0.05	2.06	18.4	7.56	5.64	0.07	-0.25
9 月	3.78 ^p	10.3	4.7	0.2	11.5	-0.67	0.72	14.5	7.36	5.31	0.10	-0.28
1-9 月	(第 3 季)	5.6	3.5	3.2	14.8	0.27	1.32	7.6	8.29	5.77	0.12	-0.19

註：f 為預測數，r 為修正數，p 為初步統計數。

資料來源：行政院主計總處、經濟部、財政部、中央銀行。

表 1 重要經濟指標 (續)

項目	實質國內 生產毛額 (按 95 年價格)	工業生 產指數	對外貿易			躉售 物價 指數	消費者 物價 指數	稅課 收入	貨幣總計數		勞動力 參與率	失業 率
			出口	進口	出超				M1B	M2		
年月	新臺幣億元	100 年 =100	億美元			100 年=100	新臺幣 億元	新臺幣兆元		%	%	
92 年	104,440	66.4	1,506.0	1,280.1	225.9	78.21	89.39	12,201	5.80	20.62	57.34	4.99
93 年	110,905	72.6	1,823.7	1,687.6	136.1	83.71	90.83	13,534	6.91	22.12	57.66	4.44
94 年	116,121	75.0	1,984.3	1,826.1	158.2	84.22	92.92	15,313	7.40	23.49	57.78	4.13
95 年	122,435	78.6	2,240.2	2,027.0	213.2	88.96	93.48	15,567	7.79	24.94	57.92	3.91
96 年	129,760	84.7	2,466.8	2,192.5	274.3	94.72	95.16	16,859	8.29	25.98	58.25	3.91
97 年	130,707	83.7	2,556.3	2,404.5	151.8	99.59	98.51	17,106	8.05	26.68	58.28	4.14
98 年	128,340	77.1	2,036.8	1,743.7	293.0	90.90	97.66	14,835	9.38	28.67	57.90	5.85
99 年	142,151	95.8	2,746.0	2,512.4	233.6	95.86	98.60	15,658	10.78	29.97	58.07	5.21
100 年	148,107	100.0	3,082.6	2,814.4	268.2	100.00	100.00	17,040	11.55	31.71	58.17	4.39
101 年	150,299	99.8	3,011.8	2,704.7	307.1	98.84	101.93	17,333	11.95	33.04	58.35	4.24
102 年	153,436	100.4	3,054.4	2,699.0	355.4	96.44	102.74	17,688	12.82	34.62	58.43	4.18
1 月		102.7	256.7	251.6	5.1	96.48	102.41	1,134	12.41	33.74	58.42	4.16
2 月	36,356	82.2	197.3	188.0	9.3	97.86	102.90	616	12.63	34.14	58.32	4.24
3 月	(第 1 季)	100.8	272.1	240.1	32.0	97.42	101.42	1,192	12.60	34.20	58.28	4.17
4 月		99.6	250.4	227.4	23.0	96.72	102.05	980	12.56	34.19	58.23	4.07
5 月	37,533	104.2	263.0	218.7	44.3	95.79	102.24	2,865	12.68	34.39	58.25	4.06
6 月	(第 2 季)	99.4	264.9	231.8	33.1	96.19	102.75	3,208	12.71	34.42	58.38	4.14
7 月		105.8	253.0	220.6	32.4	96.06	102.59	903	12.82	34.70	58.55	4.25
8 月	38,918	103.4	256.3	210.4	46.0	96.46	102.72	877	12.99	34.91	58.66	4.33
9 月	(第 3 季)	98.9	252.4	229.0	23.5	96.48	104.06	1,889	13.04	35.02	58.47	4.24
10 月		103.3	267.1	226.0	41.2	95.80	103.78	1,229	13.01	35.08	58.52	4.24
11 月	40,629	100.6	257.3	213.8	43.5	95.72	103.04	1,628	13.07	35.20	58.57	4.16
12 月	(第 4 季)	104.0	263.8	241.6	22.2	96.28	102.94	1,167	13.27	35.41	58.55	4.08
103 年	158,676 ^f											
1 月		100.9	242.9	213.4	29.5	97.05	103.26	1,204	13.64	35.75	58.52	4.02
2 月	37,533	87.9	212.8	197.2	15.7	97.51	102.86	641	13.72	36.05	58.44	4.09
3 月	(第 1 季)	104.0	277.6	258.0	19.5	97.40	103.05	1,325	13.71	36.22	58.42	4.03
4 月		104.8	266.0	240.6	25.3	96.79	103.74	939	13.70	36.33	58.39	3.91
5 月		109.8	266.7	213.8	52.9	96.89	103.90	2,697	13.71	36.43	58.39	3.85
6 月	38,935 ^r	107.9	268.0	249.1	18.9	96.96	104.43	3,757	13.66	36.40	58.45	3.92
7 月	(第 2 季)	112.3	267.7	241.6	26.1	96.90	104.40	971	13.80	36.65	58.63	4.02
8 月		110.5	281.0	240.0	41.1	96.51	104.84	1,080	13.97	36.88	58.73	4.08
9 月	40,387 ^p	109.1	264.3	229.3	35.0	95.83	104.81	2,252	14.00	36.88	58.57	3.96
1-9 月	(第 3 季)	105.2	2,346.3	2,082.9	263.4	96.87	103.92	15,251	13.77	36.40	58.51	3.99

註：f 為預測數，r 為修正數，p 為初步統計數。

資料來源：行政院主計總處、經濟部、財政部、中央銀行。

表 2-1 工業生產指數

100 年=100

年月	工業 生產 總指數	類指數	製造業					機 械設 備業	汽車及 其零件業
			電子零組 件業	電腦、電子 產品及光學 製品業	化 學材 料業	基 本 金屬業			
92 年	66.4	64.3	27.8	55.2	79.9	84.6	65.1	96.0	
93 年	72.6	70.7	33.5	57.1	85.2	89.2	74.6	111.5	
94 年	75.0	72.9	41.7	57.0	85.1	84.6	77.6	114.1	
95 年	78.6	76.3	51.6	53.2	87.5	92.0	81.2	93.5	
96 年	84.7	82.7	63.5	57.6	98.7	93.4	89.0	88.2	
97 年	83.7	81.9	69.6	59.9	91.9	86.1	83.8	73.0	
98 年	77.1	75.5	67.9	50.6	98.5	75.2	57.0	71.0	
99 年	95.8	95.5	96.7	71.5	107.0	96.1	91.6	92.5	
100 年	100.0	100.0	100.0	100.0	100.0	100.0	100.0	100.0	
101 年	99.8	99.7	105.4	87.3	102.8	96.0	90.8	100.4	
102 年	100.4	100.2	109.7	78.3	103.6	98.9	84.9	98.2	
1 月	102.7	102.4	106.6	81.2	105.5	102.0	81.3	108.9	
2 月	82.2	81.8	92.9	53.6	94.0	88.0	60.5	68.1	
3 月	100.8	101.1	106.4	78.4	105.6	107.9	85.6	99.4	
4 月	99.6	100.1	109.1	80.4	100.9	102.6	84.0	90.3	
5 月	104.2	104.1	113.4	91.9	104.7	95.2	91.3	106.3	
6 月	99.4	99.3	110.6	80.8	102.8	95.0	86.6	96.5	
7 月	105.8	105.2	118.4	76.9	107.2	100.6	88.8	112.6	
8 月	103.4	103.1	115.3	77.9	107.0	102.8	88.3	89.7	
9 月	98.9	98.4	110.8	78.0	100.8	96.3	80.6	87.2	
10 月	103.3	102.8	112.8	81.8	103.6	97.5	87.5	103.5	
11 月	100.6	100.6	108.7	81.0	102.9	97.5	86.2	105.6	
12 月	104.0	103.9	111.2	77.2	108.2	101.2	97.9	110.7	
103 年									
1 月	100.9	100.5	110.0	68.4	108.3	99.3	79.9	102.5	
2 月	87.9	88.1	100.7	56.7	96.9	91.6	69.0	79.9	
3 月	104.0	104.8	117.0	83.5	99.6	104.2	87.7	111.6	
4 月	104.8	105.8	117.3	88.8	102.7	103.7	91.7	112.1	
5 月	109.8	109.9	126.2	93.4	107.7	104.2	94.7	119.8	
6 月	107.9	108.1	124.8	90.0	105.6	103.2	98.5	112.1	
7 月	112.3	112.3	129.8	87.1	109.0	105.4	98.6	117.7	
8 月 ^r	110.5	110.5	129.9	87.7	102.3	107.6	98.8	91.6	
9 月 ^p	109.1	109.3	132.5	94.3	92.0	100.5	97.8	104.6	
1-9 月 ^p	105.2	105.5	120.9	83.3	102.7	102.2	90.8	105.8	

註：p 表示初步統計數，r 為修正數。

資料來源：經濟部統計處新聞資料，103 年 9 月工業生產變動概況，103 年 10 月 23 日。

表 2-2 工業生產指數變動率（與去年同期比較）

100 年=100

年月	工業 生產 總指數	類指數	製造業					
			電子零組 件業	電腦、電子 產品及光學 製品業	化學 材料業	基本金 屬業	機械 設備業	汽車及 其零件業
92 年	9.1	9.5	24.9	6.6	8.5	4.3	10.3	14.8
93 年	9.3	10.0	20.6	3.4	6.7	5.4	14.5	16.1
94 年	3.3	3.2	24.6	-0.2	-0.2	-5.1	4.1	2.3
95 年	4.8	4.6	23.7	-6.6	2.8	8.7	4.6	-18.0
96 年	7.8	8.3	23.1	8.3	12.8	1.5	9.6	-5.7
97 年	-1.2	-0.9	9.7	4.0	-6.9	-7.8	-5.8	-17.3
98 年	-7.9	-7.8	-2.5	-15.5	7.3	-12.6	-32.0	-2.7
99 年	24.2	26.5	42.5	41.2	8.6	27.7	60.7	30.3
100 年	4.4	4.7	3.4	39.9	-6.5	4.1	9.1	8.1
101 年	-0.3	-0.3	5.4	-12.7	2.8	-4.0	-9.2	0.4
102 年	0.7	0.6	4.1	-10.4	0.8	3.0	-6.6	-2.1
1 月	19.1	20.4	18.1	35.9	2.7	20.9	10.3	33.9
2 月	-11.2	-11.9	0.0	-29.7	-11.4	-9.0	-25.6	-29.1
3 月	-3.2	-3.2	1.9	-14.3	-5.2	1.5	-10.8	-10.3
4 月	-0.9	-1.1	3.9	-9.4	-4.7	-0.9	-7.4	-4.1
5 月	-0.4	-1.3	2.4	-3.8	-3.5	-6.6	-5.9	-6.4
6 月	-0.5	-0.7	2.2	-16.3	9.6	0.7	-11.0	-7.9
7 月	2.1	2.0	4.7	-15.3	6.7	11.6	-9.0	4.9
8 月	-1.0	-0.9	1.5	-15.1	1.4	12.0	-11.3	-5.0
9 月	-0.2	-0.6	1.7	-14.8	4.1	10.0	-8.8	-11.0
10 月	0.8	0.5	1.2	-1.9	1.0	-0.03	-7.6	-1.1
11 月	-0.2	0.4	3.3	-14.8	2.9	0.6	-0.3	3.0
12 月	5.6	5.6	10.7	-11.6	8.5	0.7	11.9	14.1
103 年								
1 月	-1.8	-1.9	3.2	-15.8	2.7	-2.7	-1.7	-5.9
2 月	6.8	7.6	8.4	5.7	3.0	4.0	14.0	17.4
3 月	3.2	3.6	9.9	6.4	-5.7	-3.5	2.5	12.2
4 月	5.3	5.7	7.5	10.5	1.8	1.1	9.2	24.1
5 月	5.4	5.6	11.3	1.6	2.9	9.5	3.7	12.7
6 月	8.6	8.9	12.8	11.4	2.7	8.6	13.8	16.2
7 月	6.2	6.8	9.6	13.3	1.8	4.7	11.0	4.5
8 月 ^r	6.9	7.1	12.7	12.7	-4.5	4.7	11.9	2.1
9 月 ^p	10.3	11.0	19.6	21.0	-8.8	4.4	21.4	19.9
1-9 月 ^p	5.6	6.0	10.6	7.3	-0.5	3.3	9.4	10.8

註：p 表示初步數字數，r 為修正數。

資料來源：經濟部統計處新聞資料，103 年 9 月工業生產變動概況，103 年 10 月 23 日。

表 3-1 對外貿易概況

	貿易總值		出口總值		進口總值		出超(+)或入超(-)總值	
	金額 (億美元)	與上年同 期比較 (%)	金額 (億美元)	與上年同 期比較 (%)	金額 (億美元)	與上年同 期比較 (%)	金額 (億美元)	與上年同 期比較(億美 元)
93年	3,511.3	26.0	1,823.7	21.1	1,687.6	31.8	136.1	-89.8
94年	3,810.5	8.5	1,984.3	8.8	1,826.1	8.2	158.2	22.0
95年	4,267.2	12.0	2,240.2	12.9	2,027.0	11.0	213.2	55.0
96年	4,659.3	9.2	2,466.8	10.1	2,192.5	8.2	274.3	61.1
97年	4,960.8	6.5	2,556.3	3.6	2,404.5	9.7	151.8	-122.4
98年	3,780.5	-23.8	2,036.7	-20.3	1,743.7	-27.5	293.0	141.2
99年	5,258.4	39.1	2,746.0	34.8	2,512.4	44.1	233.6	-59.4
100年	5,896.9	12.1	3,082.6	12.3	2,814.4	12.0	268.2	34.6
101年	5,716.5	-3.1	3,011.8	-2.3	2,704.7	-3.9	307.1	38.9
102年	5,753.4	0.6	3,054.4	1.4	2,699.0	-0.2	355.4	48.4
1月	508.3	21.9	256.7	21.6	251.6	22.2	5.1	0.0
2月	385.3	-12.4	197.3	-15.8	188.0	-8.6	9.3	-19.4
3月	512.2	1.8	272.1	3.2	240.1	0.2	32.0	8.1
4月	477.8	-5.1	250.4	-1.9	227.4	-8.3	23.0	15.8
5月	481.7	-3.5	263.0	0.7	218.7	-8.1	44.3	21.0
6月	496.7	7.7	264.9	8.7	231.8	6.6	33.1	6.9
7月	473.6	-3.0	253.0	1.6	220.6	-7.7	32.4	22.6
8月	466.7	1.3	256.3	3.6	210.4	-1.3	46.0	11.6
9月	481.4	-4.2	252.4	-7.0	229.0	-0.7	23.5	-17.4
10月	493.1	-0.9	267.1	0.7	225.9	-2.9	41.2	8.7
11月	471.1	1.6	257.3	3.4	213.8	-0.5	43.5	9.6
12月	505.5	5.2	263.8	1.2	241.6	10.0	22.2	-18.9
103年	4,429.2	3.4	2,346.3	3.5	2,082.9	3.2	263.4	14.8
1月	456.3	-10.2	242.9	-5.4	213.4	-15.2	29.5	24.4
2月	410.0	6.4	212.8	7.9	197.2	4.9	15.7	6.4
3月	535.6	4.6	277.6	2.0	258.0	7.5	19.5	-12.5
4月	506.6	6.0	266.0	6.2	240.6	5.8	25.3	2.4
5月	480.5	-0.3	266.7	1.4	213.8	-2.3	52.9	8.6
6月	517.1	4.1	268.0	1.2	249.1	7.5	18.9	-14.1
7月	509.3	7.5	267.7	5.8	241.6	9.5	26.1	-6.3
8月	521.0	11.6	281.0	9.6	240.0	14.1	41.1	-4.9
9月	493.6	2.5	264.3	4.7	229.3	0.2	35.0	11.5

註：1. 出口總值、進口總值為「出口總值=出口+復出口」、「進口總值=進口+復進口」。

2. 表 3-1 至表 3-4 中貿易金額以億美元為單位（因四捨五入關係，出入超或出口、進口加總、累計數等未盡相符）；成長率以百萬美元為計算單位而得之。

資料來源：財政部統計處，海關進出口貿易統計速報，103年10月7日。

表 3-2 我國出口貨品結構

項 目	103 年 9 月			103 年 1~9 月		
	金 額 (億美元)	結 構 %	較上年同 期增減%	金 額 (億美元)	結 構 %	較上年同 期增減%
合 計	264.3	100.0	4.7	2346.3	100.0	3.5
農產品	0.7	0.3	12.8	6.9	0.3	3.9
農產加工品	2.7	1.0	1.8	24.2	1.0	5.5
工業產品	260.9	98.7	4.7	2315.1	98.7	3.5
重化工業產品	215.2	81.4	4.4	1907.8	81.3	3.4
非重化工業產品	45.7	17.3	6.4	407.3	17.4	4.1
重要出口貨品						
13、機械及電機設備	134.3	50.8	9.1	1,142.2	48.7	7.9
電子產品	88.9	33.6	13.7	736.2	31.4	14.0
機 械	16.5	6.2	4.5	155.0	6.6	7.1
電機產品	8.5	3.2	1.4	75.2	3.2	-4.0
資訊與通信產品	11.4	4.3	-3.4	95.3	4.1	-14.4
12、基本金屬及其製品	23.9	9.0	6.8	217.7	9.3	5.6
鋼鐵及其製品	15.2	5.7	8.3	138.7	5.9	6.8
其他金屬製品	8.7	3.3	4.4	79.0	3.4	3.6
6、塑膠、橡膠及其製品	18.1	6.8	-9.2	182.9	7.8	-0.7
塑膠及其製品	15.9	6.0	-10.0	162.6	6.9	-0.0
橡膠及其製品	2.2	0.8	-2.6	20.3	0.9	-5.7
5、化學品	17.3	6.5	-1.6	166.5	7.1	4.3
4、礦產品	18.0	6.8	-5.1	160.7	6.8	-8.6
石油煉製品	16.9	6.4	-5.6	152.1	6.5	-8.9
15、精密儀器、鐘錶、樂器	17.9	6.8	4.5	155.2	6.6	-10.3
光學照相、計量、醫療等器材	16.5	6.2	4.6	142.2	6.1	-11.9
14、車輛、航空器、船舶及有關運輸設備	9.2	3.5	6.9	86.7	3.7	6.9
9、紡織品	9.6	3.6	-1.2	86.9	3.7	-0.1
紗 布	7.4	2.8	1.2	66.3	2.8	0.3
成 衣	0.3	0.1	5.6	2.7	0.1	-2.0

資料來源：財政部統計處，海關進出口貿易統計速報，103 年 10 月 7 日新聞稿。

表 3-3 我國進口貨品結構

項 目	103 年 9 月			103 年 1~9 月		
	金 額 (億美元)	結 構 %	較上年同 期增減%	金 額 (億美元)	結 構 %	較上年同 期增減%
合 計	229.3	100.0	0.2	2082.9	100.0	3.2
資本設備	29.7	13.0	-1.2	279.4	13.4	6.4
農工原料	170.1	74.2	-1.7	1564.1	75.1	1.7
消費品	26.1	11.4	9.4	212.0	10.2	9.6
重要進口貨品						
11、機械及電機設備	72.9	31.8	2.7	638.5	30.7	2.8
電子產品	36.9	16.1	3.4	327.9	15.7	5.9
機 械	18.6	8.1	-5.5	167.6	8.0	-0.4
電機產品	5.7	2.5	13.5	47.9	2.3	-3.8
資訊與通信產品	7.6	3.3	12.7	58.5	2.8	-1.1
3、礦產品	54.8	23.9	-10.1	544.7	26.2	-0.7
原油	23.8	10.4	8.2	251.1	12.1	0.3
4、化學品	25.4	11.1	-4.6	229.6	11.0	0.4
有機化學品	9.5	4.2	-4.7	83.9	4.0	-5.7
10、基本金屬及其製品	20.4	8.9	12.0	171.9	8.3	4.6
鋼鐵及其製品	10.5	4.6	15.2	89.0	4.3	4.7
其他金屬製品	9.8	4.3	8.8	82.9	4.0	4.5
13、精密儀器、鐘錶、樂器	9.6	4.2	8.9	93.2	4.5	12.9
光學照相、計量、醫 療等器材	6.4	2.8	4.0	55.2	2.6	-1.1
12、車輛、航空器、船舶及 有關運輸設備	7.5	3.3	8.6	69.2	3.3	23.0
1、植物產品	4.0	1.7	-13.1	37.6	1.8	3.8
8、紡織品	3.3	1.5	3.7	25.1	1.2	4.0

資料來源：財政部統計處，海關進出口貿易統計速報，103 年 10 月 7 日新聞稿。

表 3-4 我國主要貿易國家或地區

國家 或 地區	103 年 9 月							
	出口總值			進口總值			出超 (+) 或入超 (-) 總值	
	金 額 (億美元)	結 構 %	較去年同 期增減%	金 額 (億美元)	結 構 %	較去年同 期增減%	金 額 (億美元)	較上年同 期增減 (億美元)
合 計	264.3	100.0	4.7	229.3	100.0	0.2	35.0	11.5
中國大陸與香港	102.9	38.9	3.6	43.7	19.0	14.8	59.2	-2.0
美 國	28.9	10.9	8.8	20.0	8.7	7.0	8.9	1.0
日 本	18.5	7.0	11.7	34.7	15.1	2.1	-16.3	-1.2
韓 國	10.5	4.0	-0.3	11.8	5.1	-11.4	-1.3	-1.5
東 協 六 國	48.8	18.5	-0.1	29.8	13.0	-1.6	18.9	0.4
歐 洲 國 家	24.0	9.1	1.2	28.1	12.3	-4.0	-4.1	-1.4
歐盟(28 國)	22.3	8.4	4.7	24.4	10.6	0.2	-2.1	-0.9
中 東	6.7	2.5	14.1	35.0	15.3	-2.0	-28.3	-1.5
非 洲	2.2	0.8	-3.6	4.2	1.8	-19.9	-2.0	-1.0
中 美 洲	2.6	1.0	20.9	1.3	0.6	-34.7	1.3	1.1
南 美 洲	3.0	1.1	-7.7	4.0	1.7	-18.4	-1.0	-0.6
	103 年 1~9 月							
合 計	2,346.3	100.0	3.5	2,082.9	100.0	3.2	263.4	14.8
中國大陸與香港	927.2	39.5	4.0	369.6	17.7	13.0	557.7	-7.0
美 國	257.1	11.0	6.1	202.4	9.7	7.9	54.7	-0.1
日 本	149.0	6.3	4.4	315.4	15.1	-2.7	-166.4	-14.9
韓 國	93.4	4.0	0.2	111.7	5.4	-5.5	-18.3	-6.8
東 協 六 國	441.5	18.8	2.4	257.0	12.3	7.0	184.5	-6.4
歐 洲 國 家	218.1	9.3	6.7	232.0	11.1	6.0	-13.9	-0.6
歐盟(28 國)	201.0	8.6	8.2	182.8	8.8	4.4	18.2	7.7
中 東	61.9	2.6	7.4	316.4	15.2	-3.9	-254.5	-17.2
非 洲	21.1	0.9	-18.7	57.7	2.8	-2.2	-36.6	3.5
中 美 洲	22.1	0.9	6.9	14.2	0.7	-14.1	8.0	3.8
南 美 洲	26.9	1.1	-7.9	36.1	1.7	-7.2	-9.1	-0.5

註：東協六國包括印尼、馬來西亞、菲律賓、新加坡、泰國與越南。

資料來源：財政部統計處，海關進出口貿易統計速報，103 年 10 月 7 日新聞稿。

表 4-1 外銷訂單概況-主要接單貨品

	外銷訂單總額		主要接單貨品別年增率(%)					
	金額 (億美元)	年增率 (%)	資訊與 通信產品	電子 產品	塑橡 膠製品	基本金屬 製品	機械	精密 儀器
92年	1,700.2	12.6	16.0	16.5	10.3	4.5	6.4	63.8
93年	2,150.8	26.5	15.1	38.8	30.9	31.5	27.2	81.0
94年	2,564.0	19.2	24.5	21.6	23.1	7.9	8.8	35.6
95年	2,993.1	16.7	23.0	20.3	8.2	13.3	5.1	32.1
96年	3,458.1	15.5	21.4	15.5	18.1	15.6	12.6	35.2
97年	3,517.3	1.7	6.5	3.3	4.6	-1.0	-6.9	2.0
98年	3,224.3	-8.3	-0.7	-4.7	-8.8	-24.5	-28.4	-1.0
99年	4,067.1	26.1	26.8	27.0	29.9	27.8	53.8	30.2
100年	4,361.2	7.2	8.4	2.6	7.8	13.0	29.3	0.1
101年	4,410.0	1.1	1.4	1.4	-2.3	-6.4	-1.0	0.8
102年	4,429.3	0.4	5.1	2.6	-3.7	-4.4	-2.7	-7.0
1月	371.4	17.9	22.2	13.1	12.9	11.5	27.2	13.8
2月	290.4	-14.5	-10.4	-15.2	-27.2	-23.2	-13.6	-18.5
3月	358.4	-6.6	-5.5	-5.5	-12.2	-12.7	4.0	-2.9
4月	356.9	-1.1	2.4	-1.1	-2.5	-9.0	-1.8	5.7
5月	363.3	-0.4	2.6	-0.7	1.4	-5.0	-2.0	-0.4
6月	350.9	-3.5	-3.9	0.4	-6.0	-6.5	-8.4	-5.1
7月	361.2	0.5	2.7	0.3	-2.7	0.4	-10.0	-0.3
8月	363.2	0.5	4.7	0.7	-3.2	2.0	-10.0	-15.4
9月	384.2	2.0	16.2	5.6	-0.1	-5.6	-9.6	-17.7
10月	395.9	3.2	8.3	10.7	-1.2	-0.2	-1.8	-13.5
11月	410.5	0.8	7.3	6.2	-2.0	-3.4	-1.6	-13.8
12月	423.1	7.4	13.5	14.7	1.7	1.8	-0.1	-7.4
103年1~9月	3,401.6	6.3	6.0	13.0	0.4	6.0	10.4	-6.8
1月	361.1	-2.8	0.6	2.7	-9.3	-4.5	-10.5	-7.3
2月	307.1	5.7	3.2	15.4	8.5	10.6	9.8	-6.9
3月	379.4	5.9	8.6	10.1	5.3	6.2	2.6	-3.6
4月	388.7	8.9	6.9	16.6	3.5	11.4	12.4	-13.3
5月	380.2	4.7	2.7	12.6	-3.4	4.7	10.1	-11.8
6月	388.2	10.6	8.8	17.0	5.5	8.8	15.2	-5.8
7月	381.8	5.7	-0.5	11.2	0.6	1.8	18.1	-7.8
8月	382.1	5.2	5.1	12.6	-3.8	6.4	17.4	-1.4
9月	433.1	12.7	16.3	19.4	-0.1	10.9	21.4	-2.1

資料來源：經濟部統計處，103年9月外銷訂單統計，103年10月20日新聞稿。

表 4-2 外銷訂單概況-主要接單國家（地區）

國家 或 地區	103年9月			103年1~9月累計		
	金額 (億美元)	構成比 %	較去年同 月增減%	金額 (億美元)	構成比 %	較去年同 期增減%
中國大陸及香港	104.0	24.0	8.6	880.9	22.8	5.8
美國	113.7	26.3	15.5	823.4	20.9	4.2
歐洲國家	91.2	21.1	22.6	608.5	15.2	8.0
東協六國	45.4	10.5	12.0	402.2	10.5	10.0
日本	33.2	7.7	-0.1	289.9	7.5	9.4

註：東協六國包含印尼、馬來西亞、菲律賓、泰國、越南及新加坡。

資料來源：同表 4-1。

表 5 就業市場指標

單位	15歲以上人口	勞動力人數	勞動力參與率	就業人數	農業	工業			服務業	失業人數	失業率	製造業		
						總計	製造	營造				受僱員工薪資	勞動生產力	單位勞動成本
	萬人	人	%	萬人	萬人	人	人	人	人	%	元/月	95年=100		
90年	1,717.9	983.2	57.23	938.3	70.6	337.7	258.7	74.6	529.9	45.0	4.57	38412	59.17	149.85
91年	1,738.7	996.9	57.34	945.4	70.9	333.2	256.3	72.5	541.3	51.5	5.17	38,435	64.23	135.84
92年	1,757.2	1,007.6	57.34	957.3	69.6	333.4	259.0	70.2	554.3	50.3	4.99	39,549	68.56	130.53
93年	1,776.0	1,024.0	57.66	978.6	64.2	344.6	267.1	73.2	569.8	45.4	4.44	40,657	71.83	126.56
94年	1,794.9	1,037.1	57.78	994.2	59.0	361.9	273.2	79.1	573.3	42.8	4.13	41,858	74.40	127.30
95年	1,816.6	1,052.2	57.92	1,011.1	55.4	370.0	277.7	82.9	585.7	41.1	3.91	42,393	77.43	124.89
96年	1,839.2	1,071.3	58.25	1,029.4	54.3	378.8	284.2	84.6	596.2	41.9	3.91	43,178	83.03	118.64
97年	1,862.3	1,085.3	58.28	1,040.3	53.5	383.2	288.6	84.2	603.6	45.0	4.14	43,121	82.93	120.42
98年	1,885.5	1,091.7	57.90	1,027.9	54.3	368.4	279.0	78.8	605.1	63.9	5.85	39,125	83.87	111.31
99年	1,906.2	1,107.0	58.07	1,049.3	55.0	376.9	286.1	79.7	617.4	57.7	5.21	42,300	96.88	98.84
100年	1,925.3	1,120.0	58.17	1,070.9	54.2	389.2	294.9	83.1	627.5	49.1	4.39	43,316	100.00	100.00
101年	1,943.6	1,134.1	58.35	1,086.0	54.4	393.5	297.5	84.5	638.1	48.1	4.24	43,689	99.34	102.25
102年	1,958.7	1,144.5	58.43	1,096.7	54.4	396.5	298.8	86.1	645.8	47.8	4.18	43,829	99.37	102.53
8月	1,960.2	1,149.8	58.66	1,100.0	54.5	397.4	299.4	86.3	648.1	49.7	4.33	41,860	97.23	95.65
9月	1,961.1	1,146.6	58.47	1,098.0	54.3	397.5	299.1	86.7	646.3	48.6	4.24	42,114	99.90	100.75
10月	1,962.0	1,148.3	58.52	1,099.6	54.2	397.8	299.3	86.9	647.5	48.7	4.24	40,670	96.95	93.25
11月	1,963.0	1,149.7	58.57	1,101.9	54.4	398.2	299.6	86.8	649.4	47.8	4.16	39,455	97.57	92.57
12月	1,963.9	1,149.8	58.55	1,102.9	54.6	398.6	299.8	87.2	649.7	46.9	4.08	44,034	97.84	100.18
103年	1,968.9	1,151.9	58.51	1,106.0	54.7	399.9	300.5	87.9	651.3	45.9	3.99	46,842	103.59	106.20
1月	1,964.9	1,149.8	58.52	1,103.6	54.9	398.9	299.7	87.8	649.8	46.2	4.02	81,895	102.16	192.48
2月	1,965.8	1,148.9	58.44	1,101.9	54.7	398.5	299.5	87.4	648.7	47.0	4.09	40,408	103.82	108.50
3月	1,966.7	1,149.0	58.42	1,102.7	54.8	399.4	300.0	87.7	648.5	46.3	4.03	39,271	101.73	88.70
4月	1,967.6	1,148.9	58.39	1,104.0	54.7	399.2	300.2	87.4	650.1	44.9	3.91	39,669	102.66	88.98
5月	1,968.7	1,149.6	58.39	1,105.2	54.4	399.5	300.0	87.8	651.4	44.3	3.85	42,742	105.25	92.51
6月	1,969.8	1,151.3	58.45	1,106.2	54.6	400.0	300.6	87.9	651.6	45.1	3.92	40,384	108.01	89.05
7月	1,970.9	1,155.5	58.63	1,109.1	54.9	400.8	301.2	88.1	653.4	46.4	4.02	46,031	101.55	98.57
8月	1,972.2	1,158.3	58.73	1,111.0	55.0	401.5	301.7	88.3	654.5	47.3	4.08	44,542	103.78	97.14
9月	1,973.1	1,155.7	58.57	1,109.9	54.7	401.4	301.4	88.6	653.8	45.8	3.96	-	-	-
本月較上月增減%	0.05	-0.22	-0.16*	-0.10	-0.50	-0.02	-0.10	0.33	-0.11	-3.15	-0.12*	-3.23	2.20	-1.45
本月較上年同月增減%	0.61	0.79	0.10*	1.08	0.77	0.98	0.76	2.15	1.17	-5.75	-0.28*	6.41	6.74	1.56
本年累計較上年同期增減%	0.59	0.78	0.12*	0.99	0.68	1.00	0.64	2.46	1.01	-3.93	-0.19*	4.17	3.53	0.65

註：*表增減百分點。

資料來源：行政院主計總處編印，就業與薪資統計速報，民國103年10月22日。

表 6-1 物價指數年增率

單位：%

期間	消費者物價				躉售物價							
	總指數	不含	不含蔬果	服務類	總指數	內銷品	國產 內銷	進口		出口		
		食物 總指數	及能源 (核心CPI)					台幣 計價	美元 計價	台幣 計價	美元 計價	
90年	-0.01	0.33	0.08	1.17	-1.34	-2.06	-2.60	-1.25	-8.69	0.32	-7.28	
91年	-0.20	-0.20	0.69	-0.38	0.05	0.74	0.96	0.40	-1.86	-1.49	-3.72	
92年	-0.28	-0.34	-0.61	-0.56	2.48	4.33	3.87	5.14	5.61	-1.49	-1.04	
93年	1.61	0.69	0.71	0.50	7.03	9.49	10.29	8.57	11.77	1.62	4.63	
94年	2.30	0.51	0.66	0.75	0.61	1.91	1.48	2.43	6.38	-2.46	1.36	
95年	0.60	1.07	0.53	0.64	5.63	6.89	5.26	8.82	7.59	2.50	1.31	
96年	1.80	1.40	1.46	0.95	6.47	7.59	6.39	8.94	7.96	3.56	2.59	
97年	3.52	1.67	3.26	2.28	5.14	8.58	8.54	8.84	13.67	-2.15	2.12	
98年	-0.86	-1.04	-0.04	-0.27	-8.73	-9.80	-10.00	-9.60	-13.90	-6.59	-10.96	
99年	0.96	1.09	0.58	0.31	5.46	7.23	7.44	7.04	12.17	2.02	6.90	
100年	1.42	1.10	1.26	0.64	4.32	6.39	5.04	7.65	15.39	0.09	7.37	
101年	1.93	1.07	1.00	0.75	-1.16	-0.95	-0.59	-1.28	-1.91	-1.62	-2.25	
102年	0.79	0.59	0.66	0.73	-2.43	-2.67	-0.71	-4.45	-4.81	-2.06	-2.43	
3月	1.36	1.31	1.19	0.93	-3.08	-3.33	-0.70	-5.67	-6.37	-2.74	-3.45	
4月	1.05	0.45	0.86	1.05	-3.73	-4.29	-2.25	-6.15	-7.28	-2.83	-4.00	
5月	0.74	0.42	0.61	0.80	-3.54	-4.11	-2.27	-5.78	-6.73	-2.66	-3.63	
6月	0.60	0.60	0.60	0.72	-2.10	-2.50	-1.56	-3.36	-3.46	-1.55	-1.65	
7月	0.06	0.53	0.51	0.58	-2.21	-2.69	-1.12	-4.13	-4.10	-1.44	-1.41	
8月	-0.78	0.29	0.50	0.55	-2.82	-3.26	-1.74	-4.66	-4.66	-2.03	-2.04	
9月	0.84	0.37	0.64	0.67	-2.57	-2.92	-0.94	-4.75	-5.22	-1.86	-2.36	
10月	0.64	-0.17	0.15	0.45	-1.85	-2.01	0.05	-3.92	-4.40	-1.53	-2.03	
11月	0.67	-0.06	0.21	0.41	-0.94	-1.20	0.46	-2.72	-4.00	-0.45	-1.76	
12月	0.34	-0.01	0.21	0.43	-0.01	-0.18	0.68	-0.97	-3.20	0.31	-1.95	
103年												
1月	0.83	0.77	1.04	1.49	0.59	0.06	0.61	-0.42	-3.73	1.51	-1.88	
2月	-0.04	-0.93	-0.19	-0.67	-0.36	-0.82	0.00	-1.55	-3.86	0.45	-1.92	
3月	1.61	0.22	0.96	0.81	-0.02	-0.12	0.98	-1.13	-3.23	0.14	-2.00	
4月	1.66	0.46	1.25	1.03	0.07	0.35	1.46	-0.64	-1.87	-0.40	-1.62	
5月	1.62	0.69	1.47	1.21	1.15	1.49	1.98	1.03	-0.16	0.59	-0.62	
6月	1.64	0.88	1.47	1.29	0.80	1.38	2.62	0.23	0.11	-0.22	-0.35	
7月	1.76	0.90	1.55	1.42	0.92	1.43	2.84	0.14	0.24	0.03	0.14	
8月	2.07	0.84	1.67	1.53	0.12	0.26	2.12	-1.47	-1.53	-0.11	-0.17	
9月	0.72	0.47	1.55	1.38	-0.67	-1.14	0.23	-2.42	-3.81	0.11	-1.31	
1-9月	1.32	0.48	1.19	1.05	0.27	0.30	1.41	-0.71	-2.02	0.22	-1.10	

資料來源：行政院主計總處，103年9月份物價變動概況新聞稿，103年10月5日。

表 6-2 消費者物價之變動

(與去年同期比較漲跌%)

類 別		權 數 (千分比)	103年9月		103年1-9月平均	
			上漲率 (%)	對總指數影響 (百分點)	上漲率 (%)	對總指數影響 (百分點)
總 指 數		1,000.00	0.72	--	1.32	--
基 本 分 類	1.食 物 類	251.94	1.40	0.37	3.73	0.97
	穀類及其製品	13.91	2.82	0.04	2.17	0.03
	肉類	19.96	11.12	0.22	11.18	0.22
	水產品	15.57	4.96	0.08	7.31	0.12
	蔬菜	19.69	-20.89	-0.72	-4.98	-0.12
	水果	22.58	4.89	0.11	10.80	0.24
	2.衣 著 類	37.68	3.56	0.12	1.29	0.05
	成衣	29.43	4.54	0.12	1.84	0.05
	3.居 住 類	271.35	1.34	0.36	0.98	0.27
	房租	182.23	0.76	0.14	0.72	0.13
	水電燃氣	36.99	5.50	0.22	3.28	0.13
	4.交通及通訊類	153.36	-1.33	-0.20	-0.56	-0.08
	油料費	35.24	-6.19	-0.24	0.25	0.01
	通訊費	34.91	1.16	0.04	-2.04	-0.06
	5.醫藥保健類	49.24	0.64	0.03	0.63	0.03
	醫療費用	33.59	0.35	0.01	0.41	0.01
	6.教養娛樂類	168.44	-0.45	-0.07	-0.05	-0.01
	教養費用	97.20	-0.32	-0.03	-0.42	-0.04
	娛樂費用	71.24	-0.60	-0.04	0.44	0.03
	7.雜 項 類	67.99	1.52	0.10	1.50	0.10
	商 品 分 類	1.商 品 類	425.11	-0.13	-0.06	1.67
非耐久性消費品		280.71	-0.13	-0.04	2.79	0.81
半耐久性消費品		62.74	1.97	0.12	0.90	0.06
耐久性消費品		81.65	-1.76	-0.13	-1.93	-0.15
2.服 務 類		574.89	1.38	0.78	1.05	0.60
外食費		98.99	4.43	0.44	3.35	0.34
居住服務		199.51	0.75	0.15	0.72	0.14
交通及通訊服務		83.75	1.20	0.09	-0.61	-0.05
教養娛樂服務	128.35	0.09	0.01	0.66	0.09	

資料來源：同表 6-1。

表 6-3 躉售物價指數之變動

(與去年同期比較漲跌%)

類 別	權數 (千分比)	103年9月		103年1-9月平均		
		上漲率 (%)	對總指數影響 (百分點)	上漲率 (%)	對總指數影響 (百分點)	
總指數	1,000.00	-0.67	--	0.27	--	
國產內銷品	298.00	0.23	0.07	1.41	0.43	
進口品	334.08	-2.42	-0.79	-0.71	-0.23	
出口品	367.92	0.11	0.04	0.22	0.08	
基	一、農林漁牧業產品	28.46	-1.11	-0.03	6.37	0.18
	1.農產品	15.22	-9.41	-0.16	1.29	0.02
	2.禽畜產品	6.96	14.54	0.10	15.38	0.11
	3.林產品	0.33	6.95	0.00	8.64	0.00
本	4.水產品	5.95	3.46	0.02	8.70	0.05
	二、土石及礦產品	68.10	-8.36	-0.58	-1.29	-0.09
	1.石油及天然氣	48.99	-8.52	-0.45	0.34	0.02
	2.土石採取及其他礦產品	19.10	-7.81	-0.13	-6.17	-0.11
分	三、製造業產品	876.63	-0.40	-0.34	-0.08	-0.08
	1.食品	23.64	0.74	0.02	1.44	0.04
	2.飲料	5.11	-1.78	-0.01	-0.28	0.00
	3.菸類	2.24	5.80	0.01	5.80	0.01
	4.紡織品	18.30	-0.16	0.00	0.25	0.00
	5.成衣及服飾品	3.47	1.92	0.01	1.98	0.01
	6.皮革及其製品	3.83	8.29	0.04	8.51	0.04
	7.木竹製品	1.79	3.01	0.01	2.84	0.01
	8.紙漿、紙、紙製品及印刷品	13.84	0.32	0.00	-0.17	0.00
	9.石油及煤製品	63.88	-4.90	-0.34	0.75	0.05
	10.化學材料	117.65	-0.43	-0.05	-0.61	-0.07
	11.化學製品及藥品	28.96	0.76	0.02	0.41	0.01
	12.橡膠及塑膠製品	23.42	-0.95	-0.02	-1.80	-0.04
	13.非金屬礦物製品	19.84	-2.69	-0.05	-1.27	-0.02
	14.基本金屬	80.93	3.33	0.23	-0.47	-0.03
	15.金屬製品	39.13	2.15	0.08	1.06	0.04
	16.電子零組件	227.68	0.42	0.10	1.02	0.24
	17.電腦、電子產品及光學製品	67.69	-5.23	-0.34	-5.31	-0.35
	18.電力設備	27.16	0.33	0.01	-0.61	-0.02
	19.機械設備	60.18	-0.96	-0.06	-0.33	-0.02
	20.運輸工具及零件	36.02	-0.21	-0.01	0.25	0.01
	21.家具及裝設品	3.96	2.26	0.01	1.66	0.01
22.雜項工業製品	7.95	0.07	0.00	2.38	0.02	
類	四、水電燃氣	26.82	8.50	0.28	8.22	0.26
加段類	一、原材料	87.80	-5.48	-0.48	0.11	0.01
工別	二、中間產品	396.99	0.08	0.03	0.32	0.13
階分	三、最終產品	147.31	-1.79	-0.27	0.37	0.06

資料來源：同表 6-1。

表 7 利率、匯率與資本市場

年月	重貼現率 (%)	基準利款 (%)	存款利率 (%)		貨幣市場利率 (%)		新臺幣兌美元 即期匯率 (新臺幣元/美元)		債券成交總值 (新臺幣 兆元)	股票市場	
			一個月	一年	金融業隔 夜拆款	商業本票	月底	平均		股票成交總值 (新臺幣兆元)	股價指數 (55年=100)
92年	1.375	3.43	1.05	1.40	1.097	1.05	33.978	34.418	203.62	20.33	5,162
93年	1.750	3.52	1.15	1.52	1.061	0.99	31.917	33.422	206.13	23.88	6,034
94年	2.250	3.85	1.50	1.99	1.312	1.27	32.850	32.167	319.74	18.82	6,092
95年	2.750	4.12	1.71	2.20	1.552	1.54	32.596	32.534	275.83	23.90	6,842
96年	3.375	4.31	2.09	2.62	1.998	1.90	32.443	32.843	194.01	33.04	8,510
97年	2.000	4.21	0.91	1.42	2.014	1.92	32.860	31.517	135.51	26.12	7,024
98年	1.250	2.56	0.47	0.89	0.109	0.24	32.030	33.049	97.55	29.68	6,460
99年	1.625	2.68	0.67	1.13	0.185	0.38	30.368	31.642	106.32	28.22	7,950
100年	1.875	2.88	0.88	1.36	0.341	0.70	30.290	29.464	97.81	26.20	8,156
101年	1.875	2.88	0.88	1.36	0.428	0.79	29.136	29.614	86.55	20.24	7,481
102年	1.875	2.88	0.88	1.36	0.386	0.69	29.818	29.771	69.23	18.94	8,093
1月	1.875	2.88	0.88	1.36	0.387	0.75	29.582	29.184	7.63	1.72	7,759
2月	1.875	2.88	0.88	1.36	0.387	0.73	29.705	29.665	4.28	1.02	7,933
3月	1.875	2.88	0.88	1.36	0.387	0.72	29.875	29.798	6.42	1.61	7,907
4月	1.875	2.88	0.88	1.36	0.386	0.71	29.616	29.880	6.46	1.46	7,893
5月	1.875	2.88	0.88	1.36	0.386	0.70	30.060	29.888	6.84	1.82	8,272
6月	1.875	2.88	0.88	1.36	0.386	0.70	30.120	30.089	5.44	1.48	7,989
7月	1.875	2.88	0.88	1.36	0.386	0.70	30.120	30.041	5.92	1.88	8,102
8月	1.875	2.88	0.88	1.36	0.386	0.68	29.983	30.029	5.30	1.56	7,932
9月	1.875	2.88	0.88	1.36	0.386	0.67	29.670	29.782	4.89	1.51	8,193
10月	1.875	2.88	0.88	1.36	0.387	0.66	29.455	29.492	5.63	1.75	8,366
11月	1.875	2.88	0.88	1.36	0.386	0.64	29.679	29.589	5.48	1.55	8,237
12月	1.875	2.88	0.88	1.36	0.387	0.64	29.950	29.813	4.92	1.58	8,431
103年											
1月	1.875	2.88	0.88	1.36	0.388	0.63	30.376	30.264	4.89	1.76	8,567
2月	1.875	2.88	0.88	1.36	0.387	0.63	30.355	30.377	4.71	1.52	8,496
3月	1.875	2.88	0.88	1.36	0.387	0.61	30.510	30.446	6.03	1.97	8,687
4月	1.875	2.88	0.88	1.36	0.387	0.59	30.258	30.268	6.23	1.94	8,900
5月	1.875	2.88	0.88	1.36	0.388	0.59	30.050	30.177	5.58	1.85	8,936
6月	1.875	2.88	0.88	1.36	0.387	0.62	29.915	30.043	5.54	1.97	9,229
7月	1.875	2.88	0.88	1.36	0.387	0.61	30.040	30.000	6.11	2.45	9,474
8月	1.875	2.88	0.88	1.36	0.386	0.62	29.970	30.037	5.94	1.84	9,266
9月	1.875	2.88	0.88	1.36	0.387	0.64	30.436	30.155	5.92	1.59	9,229

註：基準利率、存款利率 97 年 10 月以前為臺灣銀行、合作金庫、第一銀行、華南銀行及彰化銀行五大銀行平均利率，97 年 11 月以後彰化銀行改為臺灣土地銀行。基準利率於 91 年年底以前之時間數列係指基本放款利率；商業本票利率為次級市場 31 至 90 天期利率；貨幣市場利率為年或月平均，其餘利率皆為年底或月底利率；股價指數為年平均或月平均數。

資料來源：中央銀行，中華民國臺灣地區金融統計月報。

表 8 全國賦稅實徵淨額統計

單位：新臺幣億元

稅 目	103 年 9 月	較上年 同月增減 (%)	103 年 1-9 月 累計	較上年 同期增減 (%)	本年 預算數	預算 達成率 (%)
總計	2,252	14.5	15,251	7.6	18,673	81.7
1.關稅	89	12.1	784	12.3	979	80.1
2.所得稅	1,053	22.8	6,560	7.8	7,701	85.2
(1)營利事業所得稅	641	22.0	3,171	15.7	3,877	81.8
(2)綜合所得稅	412	23.9	3,389	1.4	3,824	88.6
3.貨物稅	143	8.4	1,289	8.3	1,707	75.5
4.證券交易稅	65	14.2	681	31.1	871	78.1
5.營業稅	656	11.7	2,710	9.1	2,960	91.5
6.土地稅	74	-12.1	799	1.2	1,641	48.7
(1)地價稅	1	-20.0	27	-4.4	688	3.9
(2)土地增值稅	72	-11.9	772	1.4	953	81.0
7.其他各稅捐	172	1.6	2,429	0.9	2,814	86.3

註：其他各稅捐包含遺產稅、贈與稅、期貨交易稅、菸酒稅、房屋稅、使用牌照稅、契稅、印花稅、娛樂稅、特別及臨時稅課、金融業營業稅、健康福利捐、教育捐，與特種貨物及勞務稅。

資料來源：財政部統計處，全國賦稅收入初步統計，103 年 10 月 9 日。

Summary

Of Taiwan's Economic Situation

In September, 2014, the Taiwan Business Indicators showed that the domestic economy continued its steady growth. Among the indicators compiled by the National Development Council (NDC), the trend-adjusted leading index decreased by 0.10% and the trend-adjusted coincident index increased by 0.30% on the previous month, and the overall monitoring indicator was "green" for the eighth consecutive month.

In the same month, Taiwan's exports and imports expanded by 4.7% and 0.2%, respectively, compared to September, 2013. Moreover, the annual growth rates of export orders and industrial production index were 12.7% and 10.3%, respectively. The annual change of CPI, compared with the same month of last year, rose 0.72%. Compared with the previous month, the unemployment rate fell by 0.12% to 3.96% in September. On the financial side, the month's M2 monetary aggregate grew by 5.31%, and the stock price index averaged 9,229 points.

The global economy seems set for a moderate pace of recovery, but there are concerns about issues such as the Federal Open-Market Committee (FOMC) ending its monthly bond purchase (QE3) program, the European Central Bank (ECB) preparing for more QE, and the Bank of Japan (BoJ) expanding its quantitative and qualitative (QQE) program. Mainland China's economic policy direction in the second half year of 2014, Ebola virus disease, and the geopolitical risks of the situation in the Middle East and Ukraine may weigh on global economic trends, and even influence Taiwan's exports.

	Historical Data				Data for recent months			
	2010	2011	2012	2013	Jul.	Aug.	Sep.	Jan.-Sep.
% change on previous year								
GDP	10.76	4.19	1.48	2.09	-	-	3.78	-
CPI	0.96	1.42	1.93	0.79	1.76	2.06	0.72	1.32
Exports	34.8	12.3	-2.3	1.4	5.8	9.6	4.7	3.5
Imports	44.1	12.0	-3.9	-0.2	9.5	14.1	0.2	3.2
Export orders	26.1	7.2	1.1	0.4	5.7	5.2	12.7	6.3
Industrial production index	24.2	4.4	-0.3	0.7	6.2	6.9	10.3	5.6
Monetary aggregate(M2 ^b)	4.53	5.84	4.18	4.78	5.63	5.64	5.31	5.77
Unemployment rate(%)	5.21	4.39	4.24	4.18	4.02	4.08	3.96	3.99
TWSE Stock Index ^c	7,950	8,156	7,481	8,093	9,474	9,266	9,229	8,995

Note : ^a Q2 Preliminary Estimation.

^b Daily Average.

^c Monthly Average TAIEX.

Sources : The Central Bank of China(CBC), Financial Supervisory Commission(FSC), Directorate-General of Budget, Accounting and Statistic(DGBAS).