

當前經濟情勢

Taiwan's Economic Situation

國家發展委員會

中華民國 103 年 7 月 14 日

National Development Council

July 14, 2014

目 錄

壹、當前經濟情勢概述.....	1
一、國際經濟.....	1
二、國內經濟.....	1
貳、國際經濟.....	2
一、經濟成長.....	2
二、國際景氣.....	3
三、全球物價.....	3
四、主要國家失業率.....	4
五、全球貿易.....	5
六、國際原物料價格.....	6
七、金融市場.....	8
參、國內經濟.....	10
一、國內景氣.....	10
二、工業生產.....	11
三、對外貿易.....	12
四、外銷訂單.....	14
五、就業與薪資.....	15
六、物價.....	17
七、金融.....	19
八、稅課收入.....	20
【附表】.....	21

壹、當前經濟情勢概述

一、國際經濟

今（2014）年第 2 季以來，美國經濟經歷年初寒害後強勁反彈，工業生產、就業市場指標普遍改善；歐元區與日本成長動能持穩；新興經濟體地緣政治危機頻繁發生，為全球經濟成長與國際能源市場帶來不確定因素；中國大陸持續抑制信貸泡沫，惟金融體系不穩定的風險仍須關注。整體而言，全球經濟復甦仍然由先進經濟體帶動，且必須留意新興經濟體成長力道放緩的現象。

展望全年，世界銀行（World Bank）6 月份最新預測雖下修全球經濟成長率至 2.8%，惟仍優於去（2013）年之 2.4%。環球透視機構（GI）估計全球經濟成長率為 2.9%，亦較去年提高 0.4 個百分點，顯示今年全球景氣將較去年好轉。惟未來全球經濟風險包括：中東與東歐地緣政治風險、巴西與阿根廷主權債信危機、中國大陸金融市場資金緊張等問題。

二、國內經濟

今（103）年 5 月國內出口、生產、消費等指標持續成長，失業率降至 3.85%，創近 6 年來新低。景氣燈號連續第 4 個月呈現綠燈，惟綜合判斷分數由上月 29 分減少 5 分至 24 分，顯示當前國內景氣雖仍穩定，但相關國內外經濟風險，仍必須留意。

為落實經濟成果的全民共享，各相關部會除應落實推動「自由經濟示範區」，加速國內法規制度的革新外，亦持續推動創新創業發展，以支持產業結構升級轉型，提振國內投資力道，擴增在地就業機會，提升國人薪資水準。

貳、國際經濟

一、經濟成長

近期地緣政治危機頻繁發生，為稍見起色的經濟成長蒙上陰影，但是歐洲與美國展現較強的復甦動能，抵銷來自部份新興市場經濟成長減速與政局動盪等不利因素的衝擊。其中，美國第 1 季經濟成長雖因寒害因素頻遭下修，預估第 2 季可望強勁反彈；歐洲央行於 6 月再度調降基準利率，經濟信心指標持續回升且主權債信危機逐步化解；日本 4 月調升消費稅雖對經濟造成影響，但弱勢日圓助長出口與資本支出，減緩消費稅增稅的衝擊。

整體而言，今年全球景氣將較去年好轉，World Bank、GI 估計全球經濟成長率分別為 2.8%、2.9%，均較去年提高 0.4 個百分點。惟未來全球經濟風險包括：伊拉克內戰與烏克蘭危機衝擊全球能源市場、巴西與阿根廷發生主權債信危機、中國大陸金融市場資金緊張等。World Bank 指出國際資金一旦重返新興市場，若新興經濟體推動結構改革之決心不足，未來恐面臨資金再度外流的衝擊。

表 1 全球主要地區及國家經濟成長率預測

單位：%

地區別	Global Insight						World Bank			
	2013	2014	Q1	Q2	Q3	Q4	2015	2013	2014	2015
全球	2.5	2.9 (3.0)	2.9	2.8	2.9	3.0	3.5 (3.6)	2.4	2.8 (3.2)	3.4 (3.4)
先進經濟體	1.3	1.9 (2.0)	2.0	1.9	1.8	1.9	2.4 (2.4)	1.3	1.9*(2.2)	2.4* (2.4)
美國	1.9	2.2 (2.4)	2.0	2.3	2.1	2.2	3.1 (3.2)	1.9	2.1 (2.8)	3.0 (2.9)
歐元區	-0.3	1.1 (1.1)	0.9	0.9	1.2	1.3	1.6 (1.6)	-0.4	1.1 (1.1)	1.8 (1.4)
日本	1.5	1.4 (1.4)	2.8	0.8	0.9	1.3	1.3 (1.3)	1.5	1.3 (1.4)	1.3 (1.2)
新興經濟體	4.8	4.5 (4.6)	4.4	4.3	4.5	4.6	5.1 (5.2)	4.8*	4.8**(5.3)	5.4** (5.5)
中國大陸	7.7	7.3 (7.5)	7.4	7.1	7.2	7.3	7.1 (7.6)	7.7	7.6 (7.7)	7.5 (7.5)

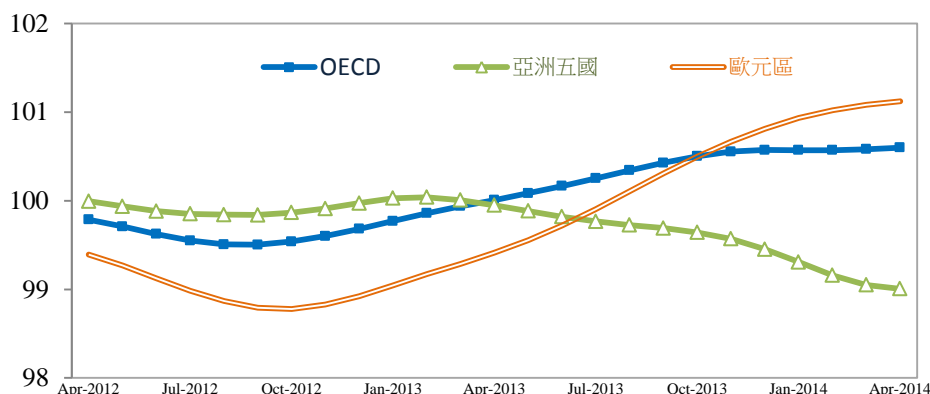
註：() 內數值係上期預測，GI 為 2014 年 5 月預測，World Bank 為 2014 年 1 月預測；* 為高所得國家；** 為開發中國家。

資料來源：1. *World Overview*, IHS Global Insight Inc., Jun. 15, 2014.

2. *World Economic Outlook Update*, World Bank, Jun. 10, 2014.

二、國際景氣

今年 4 月，OECD 地區領先指標為 100.60，較上月微幅上升 0.02%；歐元區為 101.12，較上月回升 0.04%，連續第 18 個月回升；亞洲五國為 99.01，較上月下滑 0.04%，為連續第 14 個月下滑，惟跌幅逐漸縮小；參見圖 1。



註：(1) 亞洲五國為中國大陸、印度、印尼、日本及韓國。

(2) 100 為景氣指標長期趨勢值。

資料來源：OECD Composite Leading Indicators, Jun. 10, 2014。

圖 1 OECD 領先指標走勢圖

三、全球物價

全球地緣政治局勢動盪對國際油糧價格帶來上漲壓力，但先進經濟體通膨率趨於下降，特別是歐元區，故全球通膨仍將保持穩定，GI 最新估計，5 月全球消費者物價指數 (CPI) 上漲 3.1%，與 4 月持平。GI 預估今年全球 CPI 上漲率為 3.1%，較去年 3.0% 略高，其中部分東亞國家物價上漲趨勢明顯，但歐元區與印度通膨趨緩抵銷其對全球物價的衝擊；參見表 2。

— 先進經濟體：美國今年 5 月 CPI 年增率升至 2.1%，較 4 月上升 0.1 個百分點；歐元區從 4 月 0.7% 下降至 0.5%，遠低於歐洲央行設定 2% 的通膨目標；日本從 4 月的 3.4% 上升至 3.7%。

表 2 全球及主要國家消費者物價指數年增率

單位：%

	全球	先進 經濟體	新興 經濟體	美國	歐元 區	日本	中國 大陸	印度	臺灣	韓國	新加 坡	香港
2014 年 3 月	2.8	1.3	5.1	1.5	0.5	1.6	2.4	8.3	1.6	1.3	1.2	3.9
4 月	3.1	1.8	5.1	2.0	0.7	3.4	1.8	8.6	1.7	1.5	2.5	3.7
5 月	3.1	1.7	5.3	2.1	0.5	3.7	2.5	8.3	1.6	1.7	2.7	3.7
2013 年	3.0	1.3	5.0	1.5	1.3	0.4	2.6	10.1	0.8	1.3	2.4	4.3
2014 年 (f)	3.1	1.6	5.1	1.9	0.8	2.7	2.2	7.8	1.3	1.5	2.6	3.8

資料來源：全球、先進經濟體、新興經濟體及 2014 年預測資料為 World Overview, IHS Global Insight Inc., Jun 15, 2014，餘為各國官方公布。

—東亞新興經濟體：在食品價格的帶動下，中國大陸 5 月通膨率由 4 月的 1.8% 升至 2.5%、香港 CPI 持平於 3.7%、新加坡因汽車價格上漲，CPI 續從 2.5% 升至 2.7%；韓國整體價格持穩，惟因去年同月的基期效應使物價上漲率從 1.5% 升至 1.7%。

四、主要國家失業率

GI 最新估計，全球今年失業率 8.4%，較去年下降 0.1 個百分點。其中，美國就業市場復甦，失業率可望從去年的 7.4% 降至 6.5%，歐元區勞動市場雖將略有改善卻不夠穩健，可能促使歐洲央行推出更積極的貨幣政策；新興經濟體方面，由於過去支撐經濟的信貸資金退潮以及生產力的下滑，加上資本外移與通貨膨脹問題待解決，失業率仍將居高不下。

- 美國 5 月失業率為 6.3%，較 4 月持平，新增非農就業人數 21.7 萬人，優於市場預期的 21.0 萬人，為連續第 4 個月新增就業人口超出 20 萬人，顯示美國就業市場復甦趨於穩健。
- 歐元區 5 月失業率為 11.6%，較 4 月持平，仍徘徊在歷史高點。主要經濟體當中，德國失業率僅 5.1%，法國與西班牙分別為 10.1% 與 25.1%，均與 4 月持平；義大利為 12.6%，較 4 月上升 0.1 個百分點。
- 東亞國家 5 月失業率，韓國為 3.7%、香港為 3.1%，均與 4 月持平；臺灣為 3.99%，較 4 月下降 0.05 個百分點；日本為 3.5%，較 4 月下降 0.1 個百分點；參見圖 2。

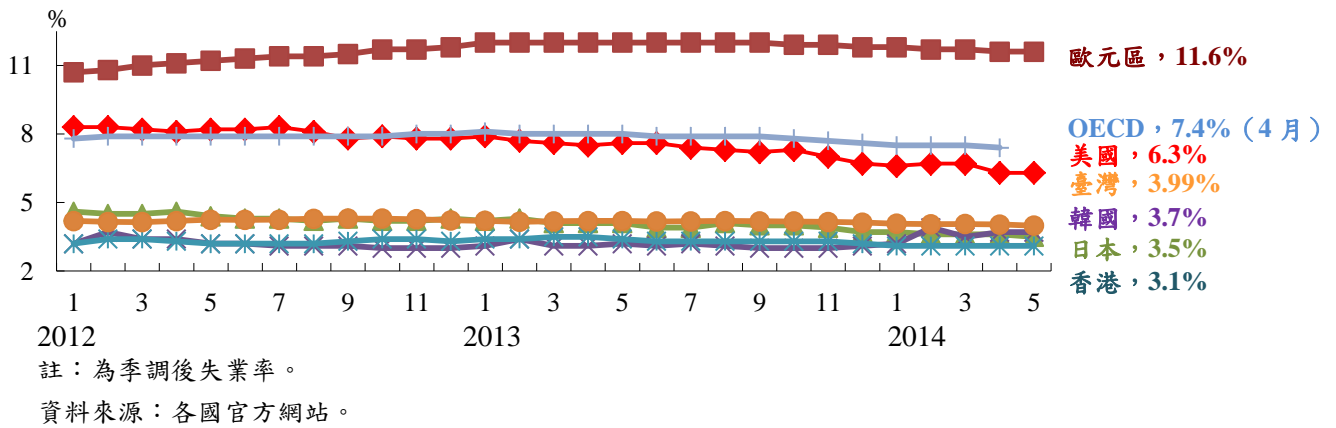


圖 2 主要國家及地區失業率比較

五、全球貿易

GI 6 月預估今年全球商品出口成長率為 5.0%，較 5 月預測上修 0.5 個百分點。貿易成長主要來自已開發經濟體，預計出口將成長 5.3%，高於新興市場的 4.4%。

- 先進經濟體：美國 4 月進口成長率由 3 月 6.5% 略減緩為 5.3%；歐盟進口成長率由 3 月 9.2% 減緩至 5.1%；日本 5 月出口成長率由 4 月 0.1% 轉為負成長 3.4%。
- 東亞新興經濟體：因美歐進口需求趨緩，致東亞新興經濟體出口增減不一。5 月中國大陸出口金額較去年同月增加 7.0%，韓國、新加坡商品出口則分別負成長 1.0% 與 1.5%；香港 4 月份商品出口年減 8.2%；參見圖 3。

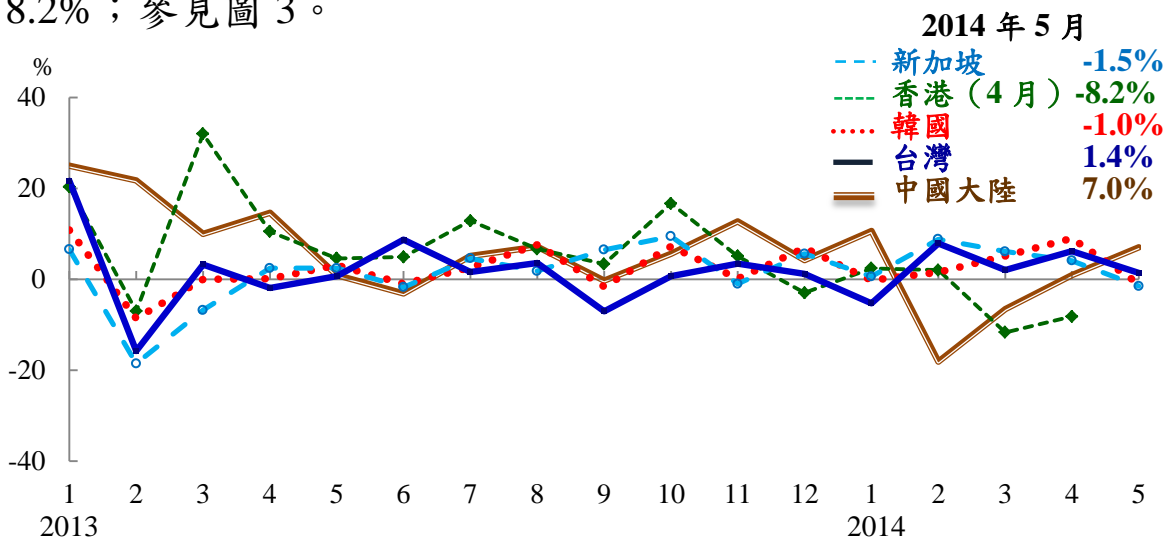


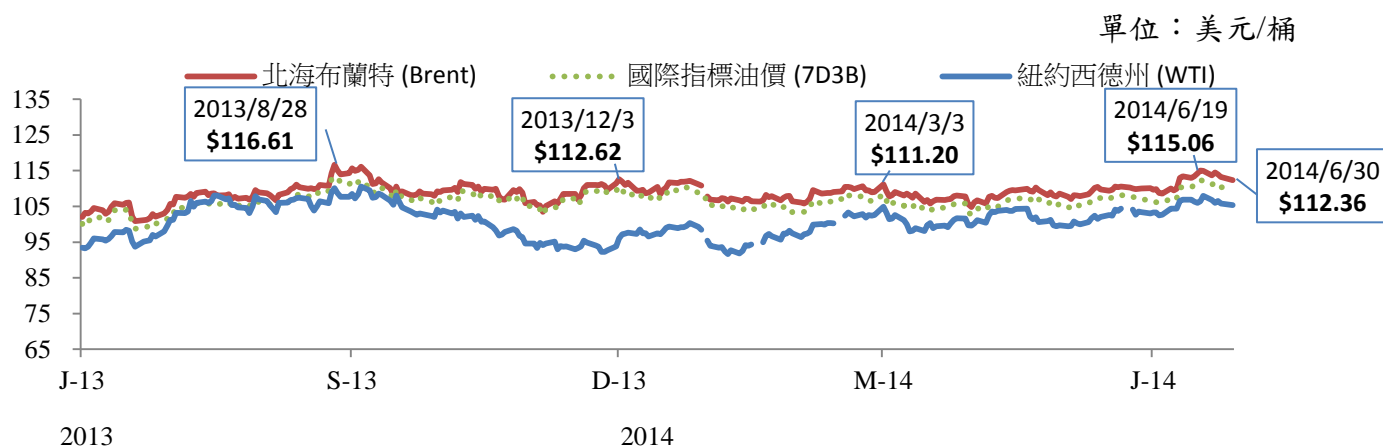
圖 3 亞洲四小龍及中國大陸商品出口年增率

六、國際原物料價格

(一) 國際油價

1. 國際油價高檔震盪

北海布蘭特 (Brent) 呈現震盪走勢，6 月上旬走跌，6 月 19 日再上漲至每桶 115.06 美元，創 9 個月新高，6 月 30 日收於每桶 112.36 美元。主要原因包括：全球需求增加、伊拉克衝突不斷升級，以及美國原油庫存減少幅度超過預期；參見圖 4。



說明：國際指標油價 (7D3B) 係指由 70% 杜拜 + 30% 布蘭特加權計算而得。

資料來源：路透社。

圖 4 國際原油期貨價格 (2013/6/3~2014/6/30)

2. 國際油價預測

路透社 (Reuters) 和美國能源資訊署 (EIA) 等國際專業機構，預估今年 Brent 油價每桶年平均介於 106.00 至 107.82 美元之間；明 (2015) 年略下滑至每桶 101.50 至 101.92 美元之間；參見表 3。

表 3 各機構對國際原油最新均價預測值

單位：美元/桶

預測機構		2013*	2014	2014			2015
				Q1	Q2	Q3	
Thomson Reuters	WTI	98.90	98.10	97.50 (97.50)	99.80 (98.00)	100.00 (98.00)	96.40 (93.60)
(期貨價格)	Brent	108.00	106.00	107.50 (107.50)	107.00 (105.10)	106.00 (105.50)	101.50 (101.40)
美國能源資訊署(EIA)	WTI	97.91	98.67	98.75 (98.51)	102.08 (100.19)	99.50 (96.00)	90.92 (90.92)
(現貨價格)	Brent	108.64	107.82	108.17 (108.11)	108.77 (107.59)	108.33 (106.00)	101.92 (101.92)

資料來源：1. Thomson Reuters, June 26. 29, 2014，預測係採中位數。

2. EIA, Short-term Energy Outlook, Jun. 10, 2014，預測係採平均數。

3. *為實際值。

說明：Thomson Reuters ()內為 4/29 預測；EIA()內為 5/6 預測。

(二) 全球商品期貨指數

全球商品期貨指數 (CRB) 6 月 20 日升抵 312.93，創下近 2 年來的高點，6 月指數平均為 308.59，較 5 月的 306.79，上漲 5.9%。主要是 CRB 成分中的黃金與貴金屬價格上漲所致；參見圖 5。



資料來源：CIP 商品行情網。

圖 5 CRB 走勢 (2013/6/3~2014/6/30)

七、金融市場

(一) 5月以來全球主要股市多呈上漲格局

1. 今年1至5月全球股市互有漲跌。歐美股市中，除俄羅斯股市因美俄政經關係緊張而重挫外，大多呈現上漲格局，主要反映美國及歐元區經濟成長逐漸穩定。亞洲股市中，日本與中國大陸股市下跌，主要與日本調漲消費稅及中國大陸經濟成長放緩等因素有關。
2. 6月全球股市多呈上漲格局。美國及亞洲股市上漲，主要反映美國消費者信心指數及資本財訂單增加、日本工業生產回升及失業率下降等利多因素。歐洲股市下跌，則受6月歐元區經濟信心指數下降及企業活動減緩等因素影響所致。全球股市中，美國股市上漲0.7%。歐洲股市中，以俄羅斯股市上漲6.5%，漲幅較大；英、德、法等國家股市都呈下跌，跌幅介於1.1%至2.1%之間。亞洲股市中，日本股市上漲3.6%，中國大陸、香港及韓國股市漲幅介於0.4%至0.5%之間；參見表4。

表4 全球主要國家股價指數變動表

	臺北 加權	上海 A股	香港 恆生	東京日 經225	首爾 綜合	紐約 道瓊 工業	倫敦 金融 時報	巴黎 券商 公會	法蘭 克福 DAX	俄羅 斯	烏克 蘭
2011年底(A)	7,072	2,304	18,434	8,455	1,826	12,218	5,572	3,160	5,898	1,382	1,459
2012年底(B)	7,700	2,376	22,657	10,395	1,997	13,104	5,898	3,641	7,612	1,527	951
2013年底(C)	8,612	2,214	23,306	16,291	2,011	16,577	6,749	4,296	9,552	1,443	910
2014/05/30(D)	9,076	2,135	23,082	14,632	1,995	16,717	6,845	4,520	9,943	1,296	1,221
2014/06/27(E)	9,393	2,145	23,191	15,162	2,002	16,827	6,744	4,423	9,833	1,380	1,227
(B)較(A)變動%	8.9	3.1	22.9	22.9	9.4	7.3	5.8	15.2	29.1	10.5	-34.8
(C)較(B)變動%	11.8	-6.8	2.9	56.7	0.7	26.5	14.4	18.0	25.5	-5.5	-4.3
(D)較(C)變動%	5.4	-3.6	-1.0	-10.2	-0.8	0.8	1.4	5.2	4.1	-10.2	34.2
(E)較(D)變動%	3.5	0.5	0.5	3.6	0.4	0.7	-1.5	-2.1	-1.1	6.5	0.5

資料來源：Bloomberg。

(二) 5月以來主要國家貨幣對美元多呈升值走勢

1. 今年1至5月，全球主要貨幣對美元多呈貶值走勢。歐元對美元貶值，主要反映法國採購經理人指數（PMI）數據不如預期、歐洲央

行將採取進一步寬鬆政策等；人民幣對美元貶值，則反映中國大陸經濟成長放緩，金融風險上升，導致市場減弱對中國經濟前景樂觀的看法；俄羅斯盧布及烏克蘭格里夫納對美元貶值較大，主要受烏克蘭與俄羅斯衝突引發該二國的匯市恐慌所致。

2. 6月以來，全球主要貨幣對美元匯價多呈升值格局，主要反映美國聯準會（Fed）在6月貨幣政策會議決議仍維持低利率不變，並且繼續削減債券購買規模，由450億美元減少至350億美元，符合市場預期；Fed主席葉倫會後並表示沒有升息時間表；美國消費支出下滑、第1季經濟萎縮等，使國際美元對全球主要貨幣趨於疲弱。主要貨幣中，盧布、英鎊及歐元對美元分別升值3.0%、1.6%及0.3%；泰銖、韓元及人民幣對美元升值幅度介於0.7%至1.2%之間；星元、日圓及馬來西亞幣對美元升值幅度介於0.1%至0.4%之間；格里夫納則對美元貶值0.4%；參見表5。

表5 主要國家貨幣對美元匯率變動表

	新臺幣	人民幣	日圓	韓元	星元	泰銖	馬來西亞幣	英鎊	歐元	盧布	格里夫納
2011年底(A)	30.290	6.2940	77.57	1,151.8	1.2982	31.55	3.1770	1.5435	1.2942	32.196	7.9898
2012年底(B)	29.136	6.2335	86.32	1,070.6	1.2227	30.62	3.0630	1.6123	1.3252	30.373	7.9930
2013年底(C)	29.950	6.0539	104.98	1,055.4	1.2648	32.81	3.2775	1.6529	1.3786	32.729	7.9930
2014/05/30(D)	30.050	6.2473	101.64	1,020.1	1.2539	32.82	3.2130	1.6755	1.3611	34.648	11.7750
2014/06/30(E)	29.915	6.2050	101.38	1011.8	1.2484	32.435	3.2100	1.7025	1.3651	33.631	11.8234
(B)較(A)變動%	4.0	1.0	-10.1	7.6	6.2	3.0	3.7	4.5	2.4	6.0	-0.04
(C)較(B)變動%	-2.7	3.0	-17.8	1.4	-3.3	-6.7	-6.5	2.5	4.0	-7.2	0.0
(D)較(C)變動%	-0.3	-3.1	3.3	3.5	0.9	-0.05	2.0	1.4	-1.3	-5.5	-32.1
(E)較(D)變動%	0.5	0.7	0.3	0.8	0.4	1.2	0.1	1.6	0.3	3.0	-0.4

註：1.變動率為正（負）值，表示該貨幣對美元升（貶）值。

2.除英鎊及歐元為美元對英鎊及歐元計算匯價外，其餘貨幣皆為各國貨幣對美元計算匯價。

3.盧布、格里夫納分別為俄羅斯及烏克蘭的貨幣。

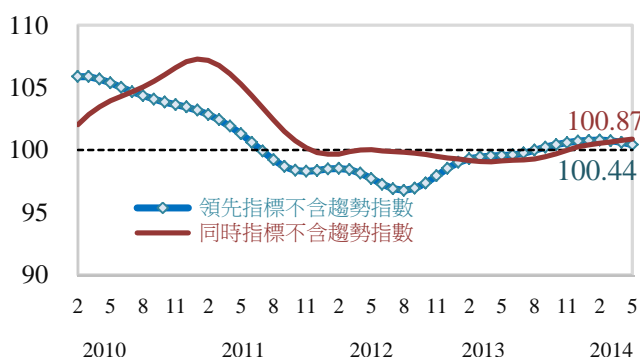
資料來源：中央銀行及 CEIC。

參、國內經濟

一、國內景氣

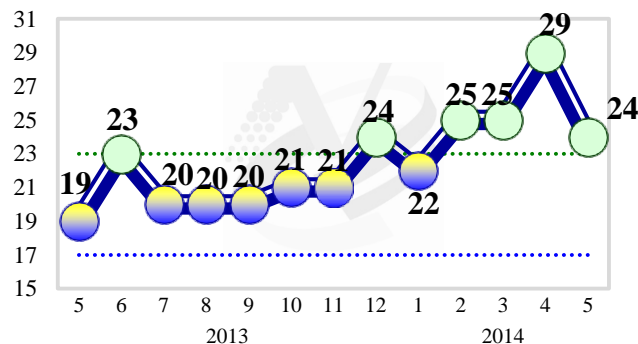
今年 5 月景氣領先指標不含趨勢指數為 100.44，較上月下跌 0.18%，回溯修正後連續第 3 個月下跌，同時指標不含趨勢指數為 100.87，較上月上升 0.10%，連續第 13 個月上升；景氣對策信號綜合判斷分數 24 分，較上月減少 5 分，燈號連續第 4 個月呈綠燈；參見圖 6、圖 7。

製造業 PMI 為 58.6%，較上月下跌 1.6 個百分點，擴張速度雖趨緩，但指數仍為 2012 年 7 月創編以來的相對高點；至於廠商對「未來 6 個月景氣狀況」擴散指數為 65.3%，係連續第 5 個月維持 60% 以上擴張速度，顯示受訪企業相當看好未來六個月的景氣狀況；參見圖 8、圖 9。整體而言，目前國內景氣仍然穩定，下半年國內經濟動能仍可維持，但新興經濟體復甦相對和緩，以及中國大陸房地產泡沫疑慮升高等全球經濟風險，仍必須密切留意。



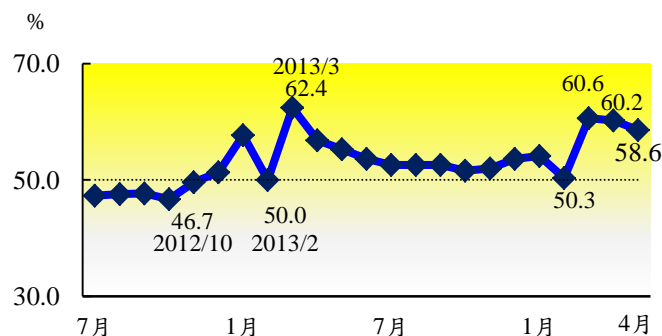
資料來源：國發會。

圖 6 領先指標及同時指標走勢圖



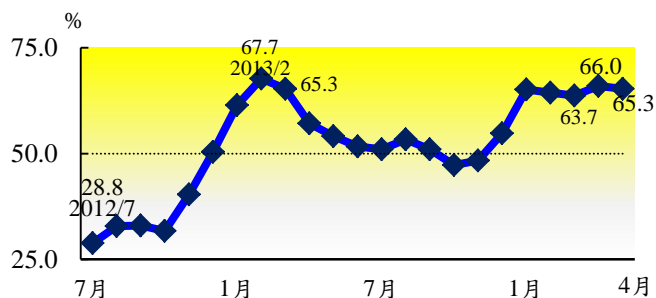
資料來源：國發會。

圖 7 景氣對策信號走勢



資料來源：中經院及國發會聯合發布。

圖 8 臺灣製造業 PMI 走勢圖



資料來源：中經院及國發會聯合發布。

圖 9 未來 6 個月景氣狀況擴散指數

二、工業生產

今年 5 月工業生產較去年同月增加 5.2%，連續 4 個月正成長。

(一) 製造業生產變動

5 月製造業生產年增率 5.3%，主要係半導體、LED、太陽能電池、光學元件等持續增產，加上汽車、機械、鋼鐵、上游石化原料等產量增加所致。

1. 資訊電子工業增加 8.4%，係製造業生產增加的主要貢獻來源。
 - 電子零組件業增加 10.3%，主因：行動裝置之晶片需求強勁，帶動晶圓代工、構裝 IC、IC 載板等產量增加；LED 晶粒因背光及照明需求續增，擴充生產線增加產出；太陽能外銷熱絡。
 - 電腦電子產品及光學製品業增加 0.7%，主因手機高階鏡頭需求仍強勁、PC 及 NB 市場回穩，帶動光學元件、電腦設備與零件增產。
2. 金屬機電工業增加 6.4%，其中所屬中分類行業僅電力設備業減產，其餘行業皆呈增產。
 - 機械設備業增加 3.5%，主因：全球景氣穩定復甦，投資自動化機械設備意願增加，帶動工具機、輸送設備、線性滑軌等增產。
 - 汽車及其零件業年增 12.7%，為中分類行業中最高者，主因：車廠續推優惠促銷方案刺激買氣；汽車零組件則為新車備料及外銷訂單暢旺，產量同步走高。
 - 基本金屬業增加 9.7%，主因：去年同月國內鋼鐵大廠熱軋生產線歲修，比較基期較低；部分高爐歲修在月中復工，製造鋼胚、棒線等鋼鐵產品的鐵水量增加；國際鎳價上漲。以上主要因素致使熱軋鋼捲板、盤元線材、棒鋼、不銹鋼捲板等產品增產。
3. 化學工業增加 0.3%，中分類行業紙漿、紙及紙製品業、化學材料業、化學製品業、塑膠製品業增產，其餘行業呈減產。
 - 化學材料業增加 2.7%，主因：新三輕復工帶動烯烴產品增產；去年同月景氣不佳及面臨中國大陸開出新產能競爭，部分石化廠歲修或調降產能因應，致比較基期較低。

4. 民生工業減少 0.4%，中分類行業飲料業、木竹製品業、家具業、其他製造業增產，其餘行業均減產。

(二) 製造業生產量動向指數

5 月製造業生產量動向指數為 49.9，¹代表廠商預期 6 月產量將與本月相近。

(三) 1 至 5 月累計工業生產

1 至 5 月累計工業生產（製造業生產）較去年同期增加 3.6%（3.9%）。製造業四大行業中，資訊電子工業、金屬機械工業、化學工業及民生工業分別增加 6.7%、4.1%、0.2% 及 0.1%。

製造業 27 個中行業中，17 個行業較去年同期增產，增幅較大者包括：汽車及其零件業（11.2%）、產業用機械維修及安裝業（10.5%）、其他製造業（10.3%）、電子零組件業（7.9%）、其他運輸工具及其零件業（6.4%）、電力設備業（5.1%）；減幅較大者包括：菸草業（-16.6%）、藥品及醫用化學製品業（-4.9%）、石油及煤製品業（-4.7%）、成衣及服飾品業（-2.5%）、印刷及資料儲存媒體複製業（-2.5%）。

三、對外貿易

隨著全球景氣明顯復甦，我國對外貿易亦穩定成長。今年 5 月我國出口總額 266.7 億美元，創去年 11 月以來新高，亦為歷年同月次高，並較去年同月增加 1.4%，主因電子產品、化學品出口持續擴增；5 月進口 213.8 億美元，年減 2.3%，主因資本設備與農工原料等貨品進口減少所致。5 月合計對外貿易總額 480.5 億美元，年減 0.3%；貿易出超 52.9 億美元，成長 19.5% 或增加 8.6 億美元。

5 月我國對中國大陸與香港、歐洲、日本及美國之出口皆為成長。其中，以中國大陸與香港及歐洲增幅逾 5% 最多；惟對東協六國出口則轉為負成長。

¹製造業生產量動向指數=[(預期下個月增產之廠商產值比率+預期下個月生產持平之廠商產值比率×0.5)×100]。這項指數超過 50 即代表下個月的產量預期將增加，低於 50 代表將減少。

累計 1 至 5 月對外貿易總額為 2,388.7 億美元，較去年同期增加 1.0%。其中，出口 1,265.8 億美元，年增 2.1%；進口 1,123.0 億美元，年減 0.3%。貿易出超 142.8 億美元，年增 29.1 億美元。

（一）商品結構

1. 出口

5 月占出口總額比重約 9 成 9 的工業產品年增 1.3%，其中重化工業產品及非重化工業產品分別增加 1.3% 及 1.5%，占出口總值比重分別為 81.2% 及 17.4%；農產品出口增加 12.5%；農產加工品增加 7.4%。5 月前五大出口產品依序為：電子產品、塑膠及其製品、機械、光學器材、鋼鐵及其製品，其中除電子產品、機械較去年同月成長 15.2%、4.1% 外，光學器材、塑膠及其製品、鋼鐵及其製品均呈負成長，依序減少 15.9%、3.1%、0.6%。

2. 進口

5 月占進口總額比重 7 成 5 的農工原料，較去年同月下滑 2.0%，主因礦產品進口減少所致；占進口總額比重 1 成 4 的資本設備年減 8.5%，主因機械設備進口減少所致；占進口總額比重僅 1 成的消費品則增加 10.3%。前五大進口產品依序為：電子產品、原油、機械、鋼鐵及其製品、其他金屬製品，除原油及機械分別負成長 28.4% 及 28.0% 之外，其他金屬製品、電子產品、鋼鐵及其製品年增率依序為 12.3%、6.4%、6.2%。

（二）地區結構

5 月我國對主要國家或地區出口中，除東協六國衰退 4.5% 外，其餘均為正成長，其中以中國大陸較去年同月增加 6.4% 較多；我國自主要國家或地區進口中，除日本衰退 11.4% 外，其餘均為正成長，其中亦以中國大陸增幅 11.4% 最大。

1. 美國：5月我國對美國出口30.1億美元，年增1.0%；自美國進口亦增0.6%；對美國貿易出超6.7億美元，年增0.1億美元。累計1至5月貿易出超21.5億美元，年增2.2億美元。
2. 歐洲：5月我國對歐洲出、進口分別增加5.8%及4.6%；對歐洲貿易入超0.9億美元，年減0.2億美元。累計1至5月貿易入超6.5億美元，年減1.7億美元。
3. 中國大陸與香港：5月我國對中國大陸與香港出口增加6.4%，出口值增加至110.6億美元，占出口總額的比重由39%並擴大至41.5%；自中國大陸與香港進口則增11.4%；貿易出超70.4億美元，年增2.6億美元。累計1至5月貿易出超309.8億美元，年增1.9億美元。
4. 日本：5月我國對日本出口轉為正成長2.6%、進口衰退11.4%，對日貿易入超15.7億美元，年減4.4億美元。累計1至5月貿易入超91.7億美元，年減12.4億美元。
5. 東協六國：5月我國對東協六國出口減少4.5%，進口持平，貿易出超20.0億美元，年減2.2億美元。累計1至5月貿易出超102.7億美元，年減1.9億美元。

四、外銷訂單

今年5月外銷訂單金額380.2億美元，較去年同月增加4.7%，主因行動裝置需求續增及規格不斷提升，帶動晶圓代工、晶片、封測等半導體之接單暢旺所致。展望未來，因行動裝置需求續增及規格不斷提升，有助於電子產品接單持續成長；資訊通信產品因電腦換機需求回溫挹注訂單，惟部分高階行動裝置逢新舊產品交替期，近期恐抑制接單擴增力道；精密儀器受到中國大陸面板產能陸續開出及南韓的低成本競爭，接單仍顯疲弱，惟隨著超高解析度（4K2K）電視及電腦需求漸增，有助於接單回升；傳統產業之塑化製品即將進入需求旺季，惟仍需注意塑化及基本金屬在中國大陸供過於求的問題。

（一）主要貨品類別

5月外銷訂單金額較去年同月增加4.7%，以電子產品增幅最大，

年增 12.6%，因行動裝置需求續增及規格不斷提升，帶動晶圓代工等訂單穩定成長所致；機械產品因全球景氣持續升溫，帶動設備投資接單增加，擴增 10.1%；基本金屬製品因美國、歐洲、中國大陸與香港之訂單增加，擴增 4.7%；資訊通信產品則受惠於 NB 及電腦周邊產品訂單漸增，加上行動裝置代工訂單增加，成長 2.7%；塑橡膠製品年減 3.4%，以東協六國及歐洲衰退較多；精密儀器因面板受到電視及電腦需求不如預期影響，加上國際競爭激烈，年減 11.8%。

（二）主要訂單國家（地區）

5 月外銷訂單，各主要接單地區訂單均較去年同月成長，依序為：中國大陸及香港地區訂單金額 101.6 億美元，年增 4.2%，以電子產品增加 6.4 億美元較多；美國訂單 93.0 億美元，增加 3.3%，以電子產品增加 2.2 億美元較多；歐洲訂單 61.5 億美元，增加 4.3%，以資訊通信產品增加 2.1 億美元較多；東協六國訂單 46.2 億美元，年增 7.5%，以電子產品增 2.1 億美元較多；日本訂單 32.0 億美元，擴增 11.6%，以資訊通信產品增加 1.7 億美元較多。

五、就業與薪資

今年 5 月勞動力人數 1,149 萬 6 千人，較上月增加 7 千人或 0.06%；與去年同月比較，亦增加 9 萬 5 千人或 0.82%；5 月勞動力參與率為 58.39%，與上月持平，較去年同月則上升 0.14 個百分點。1 至 5 月平均勞動力人數為 1,149 萬 2 千人，較去年同期增加 0.81%；1 至 5 月平均勞動力參與率為 58.43%，較去年同期上升 0.13 個百分點。

（一）就業

5 月就業人數為 1,105 萬 2 千人，較上月增加 1 萬 2 千人或 0.11%；其中服務業部門增加 1 萬 3 千人或 0.20%，工業部門亦增加 3 千人或 0.07%，農業部門則減少 3 千人或 0.58%。如與去年同月比較，就業人數增加 11 萬 3 千人或 1.04%，其中農業部門增加 2 千人或 0.38%；工業部門增加 4 萬 4 千人或 1.10%，其主幹之製造業增加 1 萬 7 千人或 0.58%，營造業亦增加 2 萬 6 千人或 3.09%；服務業部門就業人數增加 6 萬 8 千人或 1.05%，其中多數業別就業人數呈現增加，且以住

宿及餐飲業人數增加1萬4千人最多，不動產業增幅5.59%幅度最大，減少者則以公共行政業及金融及保險業均減少6千人最多，公共行政業減幅1.50%幅度最大。1至5月平均就業人數為1,103萬5千人，較去年同期增加10萬7千人或0.98%。

（二）失業

5月失業人數為44萬3千人，較上月減少6千人或1.27%；其中初次尋職失業者減少5千人，因工作場所業務緊縮或歇業與季節性或臨時性工作結束而失業者亦分別減少3千人及1千人，因對原有工作不滿意而失業者則增加2千人。與去年同月比較，失業人數減少2萬人或4.22%。1至5月平均失業人數為45萬7千人，較去年同期減少1萬5千人或3.06%。

5月失業率為3.85%，較上月與去年同月分別下降0.06及0.21個百分點，為近6年新低；經季節調整後失業率為3.99%，較上月與去年同月分別下降0.05及0.19個百分點。1至5月平均失業率為3.98%，較去年同期下降0.16個百分點。

綜合以上分析顯示，5月勞動力人數較上月增加，就業人數增加，失業人數減少，失業率持續下降，顯示我國目前就業市場情勢穩定。

（三）薪資

4月工業及服務業受僱員工每人每月平均薪資為42,361元，較上月減少0.82%，與去年同月比較則增加1.60%；其中經常性薪資為38,061元，較上月增加0.29%，較去年同月亦增加1.55%。由於4月消費者物價較去年同月上升1.66%，致實質平均薪資減少0.06%，實質經常性薪資則減少0.10%。1至4月工業及服務業受僱員工每人每月平均薪資為53,769元，為歷年同期最高，較去年同期增加4.73%；其中經常性薪資為37,871元，較去年同期增加1.37%。同期間消費者物價上升1.01%，致實質平均薪資增加3.68%，實質經

常性薪資亦增加 0.36%。

4 月製造業受僱員工平均薪資為 39,669 元，較上月增加 1.01%，較去年同月亦增加 1.36%；換算成工時計算之貨幣薪資較去年同月減少 1.22%，因同期間勞動生產力指數上升 1.18%，致單位產出勞動成本指數下降 2.37%。

六、物價

(一) 消費者物價

今年 5 月，CPI 較去年同月上漲 1.61%，主因肉類、水果、水產品、蛋類、油料費、穀類及其製品等價格相對去年為高，以及調理食品及外食費等價格調漲，惟通訊費陸續調降及 3C 消費性電子產品持續降價，抵銷部分漲幅所致；扣除蔬果、水產及能源之核心物價，上漲 1.46%。1 至 5 月 CPI 較去年同期上漲 1.14%。

5 月 CPI 較上月漲 0.14%，主因蔬菜受天候不穩影響，價格上揚，加以部分外食費調漲，惟水果、肉類及蛋類價格回跌，且適逢母親節檔期，成衣、化妝品及理容服務折扣促銷，抵銷部分漲幅。

1. 基本分類

與去年同月比較，今年 5 月食物類上漲 4.18%，為 CPI 上漲主因，對總指數影響為 1.08 個百分點，其中水果、肉類及水產品分別上漲 13.55%、13.95% 及 8.88%，對總指數的影響為 0.31、0.27 及 0.14 個百分點。

此外，居住類、雜項類、衣著類、教養娛樂類及醫藥保健類亦分別上漲 0.75%、1.87%、2.64%、0.52% 及 0.53%，對總指數影響別為 0.20、0.13、0.10、0.09 及 0.03 個百分點；交通及通訊類則下跌 0.10%，對總指數影響為 -0.01 個百分點。

2. 商品性質別分類

與去年同月比較，今年 5 月商品類價格上漲 2.23%，其中非耐久

性消費品價格上漲 3.34%，半耐久性消費品價格上漲 1.63%、耐久性消費品價格下跌 1.42%；服務類價格上漲 1.15%，其中外食費漲 3.52%、教養娛樂服務漲 1.23%、居住服務漲 0.74%、醫藥保健服務漲 0.43%，交通及通訊服務則跌 1.18%。

3. 購買頻度分類

購買頻度高的消費項目漲幅較明顯。按購買頻度觀察，與去年同月比較，今年 5 月每月至少購買 1 次者，漲 2.56%；每季（未及每月）至少購買 1 次者，漲 2.69%；每半年（未及每季）至少購買 1 次者，漲 2.11%；每年（未及每半年）至少購買 1 次者，漲 1.30%；1 年以上購買 1 次者，漲 0.19%。

（二）躉售物價

與去年同月相較，今年 5 月躉售物價指數（WPI）上漲 1.17%，主因新臺幣對美元較去年同月貶值 1.19%，加以石油及煤製品、電價等調漲，惟電腦、電子產品及光學製品等價格下跌，抵銷部分漲幅。其中，國產內銷品漲 2.05%，進口品以新臺幣計價漲 1.04%，出口品以新臺幣計價漲 0.56%。1 至 5 月 WPI 較去年同期漲 0.30%。

5 月 WPI 較上月漲 0.08%：主因基本金屬、石油及煤製品與農產品等價格上漲，惟化學材料、電腦、電子產品及光學製品等價格下跌，抵銷部分漲幅。

1. 基本分類

與去年同月比較，今年 5 月對總指數上漲影響最大的前 5 項，依序為：石油及煤製品、石油及天然氣、水電燃氣、電子零組件及禽畜產品，分別上漲 5.67%、5.41%、8.05%、1.01% 與 20.00%，對 WPI 上漲的影響分別為 0.37、0.27、0.25、0.24 與 0.14 個百分點。

2. 加工階段別分類

與去年同月比較，今年 5 月原材料上漲 4.12%，中間產品上漲 1.13%，最終產品上漲 1.10%。

七、金融

(一) 貨幣總計數

5 月日平均貨幣總計數 M1B 及 M2 年增率分別升為 8.14% 及 5.91%，主因外資淨匯入減少，以及去年 5 月股市轉趨活絡致比較基期較高。

(二) 貨幣市場

4 月金融業隔夜拆款利率為 0.388%，較上月增加 0.01%；商業本票利率為 0.59%，與上月持平，顯示市場資金仍屬寬鬆。

(三) 外匯市場

5 月初因台股上漲、外資匯入，新臺幣兌美元匯率呈現明顯升值走勢，7 日以 30.165 元兌 1 美元作收，創近一個月以來新高；月中受越南排華事件影響，新臺幣兌美元匯率轉而走貶，呈現區間波動走勢，大抵於 30.175 元至 30.216 元間波動；月底因國內出進口與新接訂單連月好轉及外資持續買超台股，推升台股創 3 年新高的帶動下，新臺幣兌美元匯率升勢強勁，30 日以 30.050 元作收，創 1 月 3 日以來新高，較上月底升值 0.208 元；5 月平均匯率 30.177 元，較上月升值 0.30%，較去年同月則貶值 0.96%。

6 月以來，因歐洲央行祭出負利率，熱錢轉進亞洲，及外資持續匯入致台股創 6 年新高，加以韓元等亞洲貨幣同步揚升帶動下，新臺幣兌美元匯率持續走升，後在央行維持新臺幣匯率動態穩定下，新臺幣升幅縮減，大抵於 30.039 至 29.992 間波動。

(四) 股票市場

5 月台股受歐洲經濟數據優於預期、美國景氣與就業市場改善、越南排華暴動及國內上市櫃公司首季財報陸續公布等因素影響下，股價指數在 8,809 點至 8931 點之間波動；下旬由於歐美經濟信心趨於樂觀、國內景氣復甦態勢明顯、消費者信心提升及就業市場熱絡，台股於 5 月 28 日一度漲至 9,122 點，隨後則在 MSCI 季度調整台股權重影

響下，月底以 9,076 點作收，較上月底上漲 284 點。5 月集中市場平均加權股價指數為 8,936 點，較上月上漲 36 點或 0.41%，日平均成交值為 915.8 億元，較上月減少 42.1 億元或-4.40%。

6 月以來，主要國家製造業 PMI 續呈擴張，加上歐洲央行採取負利率的寬鬆貨幣政策及美股主要指數上揚，帶動台股由月初 9,123 點上漲至 9,300 點左右，創 6 年半來新高。

八、稅課收入

今年5月稅課收入2,697億元，較去年同月減少5.8%或167億元。各主要稅目中，較去年同月增加較多者為營業稅增加42億元、貨物稅增加21億元、關稅增加13億元。累計1至5月整體稅課收入6,806億元，較去年同期增加19億元，整體預算達成率為37.6%，其中以使用牌照稅達成率95.4%最高，房屋稅64.3%次之。5月各項稅目，依金額大小，說明如次：

- (一) 所得稅1,056億元，較去年同月減少18.0%或232億元。其中營利事業所得稅673億元，年減21.4%或183億元；綜合所得稅382億元，年減11.3%或48億元。營利事業所得稅及綜合所得稅較去年同月減少，均係因結算申報截止日期適逢連續假期，稅款遞延入帳所致。
- (二) 營業稅589億元，年增7.7%或42億元，係因進口及國內消費增加所致。
- (三) 房屋稅385億元，年減4.0%或16億元。
- (四) 使用牌照稅167億元，年減3.1%或5億元。
- (五) 貨物稅151億元，年增16.1%或21億元，係因進口車稅額增加所致。
- (六) 土地稅97億元，較去年同月增加2.6%或2億元，其中土地增值稅95億元，年增3.8%或4億元。

【附表】

表 1 重要經濟指標

國家發展委員會
經濟發展處

103年7月10日

項目	經濟成長率 (%)	工業生產指數	對外貿易			躉售物價	消費者物價	稅課收入	貨幣總計數		勞動力參與率	失業率
			出口	進口	出超				M1B	M2		
年月	與去年同期比較變動率 (%)										較去年同期增減百分點	
91年	5.26	7.5	7.1	4.9	20.3	0.05	-0.20	-0.8	17.10	3.46	0.11	0.60
92年	3.67	9.1	11.3	13.0	2.4	2.48	-0.28	2.5	11.81	3.68	0.00	-0.18
93年	6.19	9.3	21.1	31.8	-39.7	7.03	1.61	10.9	19.14	7.27	0.32	-0.55
94年	4.70	3.3	8.8	8.2	16.2	0.61	2.30	13.1	7.12	6.20	0.12	-0.31
95年	5.44	4.8	12.9	11.0	34.8	5.63	0.60	1.7	5.31	6.18	0.14	-0.22
96年	5.98	7.8	10.1	8.2	28.6	6.47	1.80	8.3	6.47	4.17	0.33	0.00
97年	0.73	-1.2	3.6	9.7	-44.6	5.14	3.52	1.5	-2.93	2.71	0.03	0.23
98年	-1.81	-7.9	-20.3	-27.5	93.0	-8.73	-0.86	-13.3	16.69	7.46	-0.38	1.71
99年	10.76	24.2	34.8	44.1	-20.3	5.46	0.96	5.6	15.31	4.53	0.17	-0.04
100年	4.19	4.4	12.3	12.0	14.8	4.32	1.42	8.8	7.20	5.84	0.10	-0.82
101年	1.48	-0.3	-2.3	-3.9	14.5	-1.16	1.93	1.7	3.45	4.18	0.18	-0.15
102年	2.09	0.7	1.4	-0.2	15.7	-2.43	0.79	2.1	7.27	4.78	0.08	-0.06
1月		19.1	21.6	22.2	0.3	-3.83	1.12	30.1	3.97	2.99	0.15	-0.02
2月	1.44	-11.2	-15.8	-8.6	-67.6	-2.28	2.96	-13.0	5.66	3.53	0.14	-0.01
3月	(第1季)	-3.2	3.2	0.2	33.7	-3.08	1.36	-9.8	6.03	3.78	0.11	0.00
4月		-0.9	-1.9	-8.3	219.1	-3.73	1.05	10.8	5.72	3.71	0.08	-0.03
5月	2.69	-0.4	0.7	-8.1	90.3	-3.54	0.74	-3.5	7.04	4.32	0.04	-0.06
6月	(第2季)	-0.5	8.7	6.6	26.3	-2.10	0.60	-5.4	7.89	4.82	0.13	-0.07
7月		2.1	1.6	-7.7	230.1	-2.21	0.06	11.5	8.63	5.42	0.06	-0.06
8月	1.31	-1.0	3.6	-1.3	33.8	-2.82	-0.78	-9.1	8.31	5.41	0.05	-0.07
9月	(第3季)	-0.2	-7.0	-0.7	-42.6	-2.57	0.84	7.9	8.05	5.54	0.08	-0.08
10月		0.8	0.7	-2.9	26.6	-1.84	0.64	11.1	8.58	5.99	0.07	-0.09
11月	2.88	-0.2	3.4	-0.5	28.2	-0.93	0.68	4.6	8.85	6.05	0.09	-0.11
12月	(第4季)	5.6	1.2	10.0	-46.0	-0.01	0.34	16.5	8.50	5.75	0.10	-0.10
103年												
1月		-1.8	-5.4	-15.2	473.8	0.59	0.83	6.4	9.93	5.97	0.10	-0.14
2月	3.14 ^a	6.8	7.9	4.9	68.0	-0.36	-0.04	4.0	8.63	5.61	0.12	-0.15
3月	(第1季)	3.1	1.9	7.4	-39.2	-0.02	1.62	11.1	8.87	5.89	0.14	-0.14
4月		4.8	6.2	5.8	10.3	0.11	1.66	-4.2	9.10	6.24	0.16	-0.16
5月		5.2	1.4	-2.3	19.5	1.17	1.61	-5.8	8.14	5.91	0.14	-0.21
1-5月		3.6	2.1	-0.3	25.6	0.30	1.14	0.3	8.93	5.92	0.13	-0.16

註：a 為初步統計數。

資料來源：行政院主計總處、經濟部、財政部、中央銀行。

表 1 重要經濟指標 (續)

項目	實質國內生產毛額 (按95年價格)	工業生產指數	對外貿易			躉售物價指數	消費者物價指數	稅課收入	貨幣總計數		勞動力參與率	失業率
			出口	進口	出超				M1B	M2		
年月	新臺幣億元	100年=100	億美元			100年=100		新臺幣億元	新臺幣兆元		%	%
91年	100,743	60.9	1,353.2	1,132.5	220.7	76.32	89.64	11,909	5.19	19.89	57.34	5.17
92年	104,440	66.4	1,506.0	1,280.1	225.9	78.21	89.39	12,201	5.80	20.62	57.34	4.99
93年	110,905	72.6	1,823.7	1,687.6	136.1	83.71	90.83	13,534	6.91	22.12	57.66	4.44
94年	116,121	75.0	1,984.3	1,826.1	158.2	84.22	92.92	15,313	7.40	23.49	57.78	4.13
95年	122,435	78.6	2,240.2	2,027.0	213.2	88.96	93.48	15,567	7.79	24.94	57.92	3.91
96年	129,760	84.7	2,466.8	2,192.5	274.3	94.72	95.16	16,859	8.29	25.98	58.25	3.91
97年	130,707	83.7	2,556.3	2,404.5	151.8	99.59	98.51	17,106	8.05	26.68	58.28	4.14
98年	128,340	77.1	2,036.8	1,743.7	293.0	90.90	97.66	14,835	9.38	28.67	57.90	5.85
99年	142,151	95.8	2,746.0	2,512.4	233.6	95.86	98.60	15,658	10.78	29.97	58.07	5.21
100年	148,107	100.0	3,082.6	2,814.4	268.2	100.00	100.00	17,040	11.55	31.71	58.17	4.39
101年	150,299	99.8	3,011.8	2,704.7	307.1	98.84	101.93	17,333	11.95	33.04	58.35	4.24
102年	153,436	100.4	3,054.4	2,699.0	355.4	96.44	102.74	17,688	12.82	34.62	58.43	4.18
1月		102.7	256.7	251.6	5.1	96.48	102.41	1,134	12.41	33.74	58.42	4.16
2月	36,356	82.2	197.3	188.0	9.3	97.86	102.90	616	12.63	34.14	58.32	4.24
3月	(第1季)	100.8	272.1	240.1	32.0	97.42	101.42	1,192	12.60	34.20	58.28	4.17
4月		99.6	250.4	227.4	23.0	96.72	102.05	980	12.56	34.19	58.23	4.07
5月	37,533	104.2	263.0	218.7	44.3	95.79	102.24	2,865	12.68	34.39	58.25	4.06
6月	(第2季)	99.4	264.9	231.8	33.1	96.19	102.75	3,208	12.71	34.42	58.38	4.14
7月		105.8	253.0	220.6	32.4	96.06	102.59	903	12.82	34.70	58.55	4.25
8月	38,918	103.4	256.3	210.4	46.0	96.46	102.72	877	12.99	34.91	58.66	4.33
9月	(第3季)	98.9	252.4	229.0	23.5	96.48	104.06	1,889	13.04	35.02	58.47	4.24
10月		103.3	267.1	226.0	41.2	95.80	103.78	1,229	13.01	35.08	58.52	4.24
11月	40,629	100.6	257.3	213.8	43.5	95.72	103.04	1,628	13.07	35.20	58.57	4.16
12月	(第4季)	104.0	263.8	241.6	22.2	96.28	102.94	1,167	13.27	35.41	58.55	4.08
103年												
1月		100.9	242.9	213.4	29.5	97.05	103.26	1,204	13.64	35.75	58.52	4.02
2月	37,499 ^a	87.9	212.8	197.2	15.7	97.51	102.86	641	13.72	36.05	58.44	4.09
3月	(第1季)	104.0	277.4	258.0	19.5	97.40	103.06	1,325	13.71	36.22	58.42	4.03
4月		104.3	266.0	240.6	25.3	96.83	103.74	939	13.70	36.33	58.39	3.91
5月		109.6	266.7	213.6	52.9	96.91	103.89	2,697	13.71	36.43	58.39	3.85
1-5月		101.4	1,265.8	1,123.0	142.8	97.14	103.36	6,806	13.70	36.15	58.43	3.98

註：a 為初步統計數。

資料來源：行政院主計總處、經濟部、財政部、中央銀行。

表 2-1 工業生產指數

基期:100年=100

年 月	工 業 生 產 總指數	製 造 業							電 力 供 應 業 類指數	建 築 工 程 業 類指數
		類指數	電子零 組件業	電腦、電子 產品及光 學製品業	化學材 料業	基 本 金 屬 業	機 械 設 備 業	汽 車 及 其 零 件 業		
97年	83.7	81.9	69.6	59.9	91.9	86.1	83.8	73.0	99.6	126.5
98年	77.1	75.5	67.9	50.6	98.5	75.2	57.0	71.0	97.0	102.3
99年	95.8	95.5	96.7	71.5	107.0	96.1	91.6	92.5	99.4	93.0
100年	100.0	100.0	100.0	100.0	100.0	100.0	100.0	100.0	100.0	100.0
8月	102.8	102.8	101.7	115.3	97.7	103.7	101.0	99.2	106.3	99.6
9月	96.8	96.6	92.1	108.3	91.5	95.6	97.8	103.9	103.0	88.2
10月	98.6	98.6	96.2	102.9	98.0	102.0	95.2	98.1	99.1	98.2
11月	95.1	94.6	90.6	97.5	92.8	90.3	93.1	105.8	97.6	118.4
12月	96.5	95.5	89.3	85.4	98.7	96.2	107.3	107.3	97.2	146.7
101年	99.8	99.7	105.4	87.3	102.8	96.0	90.8	100.4	99.2	107.1
1月	86.3	85.1	90.3	59.8	102.7	84.4	73.7	81.4	101.5	109.4
2月	92.6	92.9	92.9	76.3	106.1	96.8	81.3	96.0	97.8	60.0
3月	104.2	104.5	104.4	91.5	111.4	106.3	96.0	110.9	99.9	99.6
4月	100.5	101.2	105.1	88.8	105.9	103.5	90.7	94.2	88.5	90.0
5月	104.6	105.5	110.7	95.6	108.5	101.8	97.0	113.6	88.0	105.5
6月	99.9	100.0	108.2	96.5	93.8	94.4	97.3	104.8	98.0	102.3
7月	103.7	103.1	113.1	90.7	100.5	90.2	97.6	107.3	111.8	116.1
8月	104.4	104.0	113.6	91.6	105.6	91.8	99.5	94.4	112.3	109.9
9月	99.1	99.0	108.9	91.5	96.8	87.6	88.4	98.0	105.7	93.1
10月	102.5	102.4	111.5	83.4	102.6	97.6	94.7	104.7	99.6	120.4
11月	100.8	100.2	105.3	95.0	100.0	97.0	86.5	102.5	92.9	163.2
12月	98.5	98.4	100.5	87.3	99.7	100.5	87.5	97.0	94.4	116.0
102年	100.4	100.2	109.7	78.3	103.6	98.9	84.9	98.2	101.3	111.1
1月	102.7	102.4	106.6	81.2	105.5	102.0	81.3	108.9	103.9	122.3
2月	82.2	81.8	92.9	53.6	94.0	88.0	60.5	68.1	86.5	86.7
3月	100.8	101.1	106.4	78.4	105.6	107.9	85.6	99.4	96.8	93.0
4月	99.6	100.1	109.1	80.4	100.9	102.6	84.0	90.3	97.2	76.8
5月	104.2	104.1	113.4	91.9	104.7	95.2	91.3	106.3	106.8	103.7
6月	99.4	99.3	110.6	80.8	102.8	95.0	86.6	96.5	100.4	101.8
7月	105.8	105.2	118.4	76.9	107.2	100.6	88.8	112.6	110.7	138.7
8月	103.4	103.1	115.3	77.9	107.0	102.8	88.3	89.7	113.9	94.6
9月	98.9	98.4	110.8	78.0	100.8	96.3	80.6	87.2	108.9	105.2
10月	103.3	102.8	112.8	81.8	103.6	97.5	87.5	103.5	102.7	140.8
11月	100.6	100.6	108.7	81.0	102.9	97.5	86.2	105.6	92.3	127.1
12月	104.0	103.9	111.2	77.2	108.2	101.2	97.9	110.7	95.0	142.3
103年										
1月	100.9	100.5	110.0	68.4	108.3	99.3	79.9	102.5	101.6	130.1
2月	87.9	88.1	100.7	56.7	96.9	91.6	69.0	79.9	94.8	65.3
3月	104.0	104.8	117.0	83.5	99.6	104.2	87.7	111.6	97.8	85.9
4月 ^r	104.8	105.8	117.3	88.8	102.7	103.7	91.7	112.1	88.7	105.6
5月 ^p	109.6	109.6	125.1	92.6	107.5	104.4	94.6	119.8	103.2	135.1
1-5月 ^p	101.4	101.7	114.0	78.0	103.0	100.6	84.6	105.2	97.2	104.4

註：p表示初步數字，r為修正數字。

資料來源：經濟部統計處新聞資料，103年5月工業生產變動概況，103年6月23日。

表 2-2 工業生產指數變動率（與去年同期比較）

基期:100 年=100

年 月	工 業 生 產 總指數	製 造 業							電 力 供 應 業 類指數	建 築 工 程 業 類指數
		類指數	電子零 組件業	電腦、電子 產品及光 學製品業	化學材 料業	基本金 屬業	機械設 備業	汽車及 其零件 業		
97 年	-1.2	-0.9	9.7	4.0	-6.9	-7.8	-5.8	-17.3	-1.9	-9.3
98 年	-7.9	-7.8	-2.5	-15.5	7.3	-12.6	-32.0	-2.7	-2.7	-19.1
99 年	24.2	26.5	42.5	41.2	8.6	27.7	60.7	30.3	2.5	-9.2
100 年	4.4	4.7	3.4	39.9	-6.5	4.1	9.1	8.1	0.6	7.6
8 月	3.4	3.8	-1.3	54.5	-11.0	5.6	5.8	20.2	-3.5	18.5
9 月	0.6	1.1	-4.4	36.3	-8.4	-2.0	2.9	10.3	-1.2	-13.9
10 月	0.4	0.4	-1.3	25.4	-3.6	-0.7	-3.9	-2.3	2.6	6.7
11 月	-5.0	-5.9	-10.9	6.8	-9.8	-10.4	-7.5	2.2	4.9	28.4
12 月	-8.9	-9.6	-13.2	-6.2	-10.7	-10.1	-8.1	-6.1	1.5	4.0
101 年	-0.3	-0.3	5.4	-12.7	2.8	-4.0	-9.2	0.4	-0.8	7.1
1 月	-16.8	-17.7	-13.8	-32.1	-8.0	-18.0	-23.8	-24.4	-0.6	-12.5
2 月	8.4	8.4	0.4	8.0	5.5	4.6	6.1	26.0	6.4	31.7
3 月	-3.0	-3.6	-5.1	-4.7	1.9	-5.4	-13.2	-2.4	0.4	26.8
4 月	-2.4	-2.5	-1.6	-12.0	-0.5	-1.7	-12.0	6.6	-4.1	7.3
5 月	-0.2	0.1	2.3	-14.5	7.3	-1.8	-8.1	26.7	-6.9	4.4
6 月	-2.4	-2.0	5.3	-14.1	-0.2	-2.1	-9.7	5.1	-7.4	-9.4
7 月	-0.04	-0.3	7.7	-18.1	2.1	-8.9	-7.4	-2.8	1.1	13.8
8 月	1.5	1.2	11.7	-20.5	8.1	-11.5	-1.5	-4.8	5.7	10.3
9 月	2.4	2.5	18.2	-15.5	5.9	-8.5	-9.6	-5.7	2.6	5.5
10 月	4.0	3.8	15.8	-18.9	4.7	-4.4	-0.5	6.7	0.6	22.7
11 月	6.0	6.0	16.2	-2.5	7.8	7.4	-7.1	-3.1	-4.9	37.8
12 月	2.1	3.0	12.6	2.2	1.0	4.4	-18.4	-9.6	-3.0	-20.9
102 年	0.7	0.6	4.1	-10.4	0.8	3.0	-6.6	-2.1	2.1	3.7
1 月	19.1	20.4	18.1	35.9	2.7	20.9	10.3	33.9	2.4	11.8
2 月	-11.2	-11.9	0.0	-29.7	-11.4	-9.0	-25.6	-29.1	-11.5	44.6
3 月	-3.2	-3.2	1.9	-14.3	-5.2	1.5	-10.8	-10.3	-3.1	-6.6
4 月	-0.9	-1.1	3.9	-9.4	-4.7	-0.9	-7.4	-4.1	9.8	-14.7
5 月	-0.4	-1.3	2.4	-3.8	-3.5	-6.6	-5.9	-6.4	21.4	-1.8
6 月	-0.5	-0.7	2.2	-16.3	9.6	0.7	-11.0	-7.9	2.4	-0.6
7 月	2.1	2.0	4.7	-15.3	6.7	11.6	-9.0	4.9	-0.9	19.5
8 月	-1.0	-0.9	1.5	-15.1	1.4	12.0	-11.3	-5.0	1.4	-13.9
9 月	-0.2	-0.6	1.7	-14.8	4.1	10.0	-8.8	-11.0	3.1	13.0
10 月	0.8	0.5	1.2	-1.9	1.0	-0.03	-7.6	-1.1	3.1	17.0
11 月	-0.2	0.4	3.3	-14.8	2.9	0.6	-0.3	3.0	-0.6	-22.1
12 月	5.6	5.6	10.7	-11.6	8.5	0.7	11.9	14.1	0.7	22.6
103 年										
1 月	-1.8	-1.9	3.2	-15.8	2.7	-2.7	-1.7	-5.9	-2.2	6.4
2 月	6.8	7.6	8.4	5.7	3.0	4.0	14.0	17.4	9.6	-24.7
3 月	3.2	3.6	9.9	6.4	-5.7	-3.5	2.5	12.2	1.0	-7.7
4 月 ^r	5.3	5.7	7.5	10.5	1.8	1.1	9.2	24.1	-8.7	37.4
5 月 ^p	5.2	5.3	10.3	0.7	2.7	9.7	3.5	12.7	-3.4	30.3
1-5 月 ^p	3.6	3.9	7.9	1.1	0.8	1.5	5.0	11.2	-1.0	8.2

註：p 表示初步數字，r 為修正數字。

資料來源：經濟部統計處新聞資料，103 年 5 月工業生產變動概況，103 年 6 月 23 日。

表 2-3 製造業生產指數及變動率—四大業別分

基期：100 年=100

按業別	103 年 5 月 ^P			103 年 1-5 月累計 ^P	
	生產指數	與上月比較(%)	與去年同月比較(%)	月平均生產指數	與去年同期比較(%)
製造業	109.6	3.6	5.3	101.8	3.9
金屬機電工業	103.9	1.3	6.4	97.4	4.1
資訊電子工業	117.6	6.2	8.4	105.7	6.7
化學工業	104.9	2.3	0.3	101.5	0.2
民生工業	102.9	1.5	-0.4	97.9	0.1

註：p 表示初步數字。

資料來源：經濟部統計處新聞資料，103 年 5 月工業生產變動概況，103 年 6 月 23 日。

表 3-1 對外貿易概況

	貿易總值		出口總值		進口總值		出超(+)或入超(-) 總值	
	金額 (億美元)	與去年同期比較 (%)	金額 (億美元)	與去年同期比較 (%)	金額 (億美元)	與去年同期比較 (%)	金額 (億美元)	與去年同期比較 (億美元)
91年	2,485.6	6.1	1,353.2	7.1	1,132.5	4.9	220.7	37.3
92年	2,786.1	12.1	1,506.0	11.3	1,280.1	13.0	225.9	5.2
93年	3,511.3	26.0	1,823.7	21.1	1,687.6	31.8	136.1	-89.8
94年	3,810.5	8.5	1,984.3	8.8	1,826.1	8.2	158.2	22.0
95年	4,267.2	12.0	2,240.2	12.9	2,027.0	11.0	213.2	55.0
96年	4,659.3	9.2	2,466.8	10.1	2,192.5	8.2	274.3	61.1
97年	4,960.8	6.5	2,556.3	3.6	2,404.5	9.7	151.8	-122.4
98年	3,780.5	-23.8	2,036.7	-20.3	1,743.7	-27.5	293.0	141.2
99年	5,258.4	39.1	2,746.0	34.8	2,512.4	44.1	233.6	-59.4
100年	5,896.9	12.1	3,082.6	12.3	2,814.4	12.0	268.2	34.6
101年	5,716.5	-3.1	3,011.8	-2.3	2,704.7	-3.9	307.1	38.9
102年	5,753.4	0.6	3,054.4	1.4	2,699.0	-0.2	355.4	48.4
1月	508.3	21.9	256.7	21.6	251.6	22.2	5.1	0.0
2月	385.3	-12.4	197.3	-15.8	188.0	-8.6	9.3	-19.4
3月	512.2	1.8	272.1	3.2	240.1	0.2	32.0	8.1
4月	477.8	-5.1	250.4	-1.9	227.4	-8.3	23.0	15.8
5月	481.7	-3.5	263.0	0.7	218.7	-8.1	44.3	21.0
6月	496.7	7.7	264.9	8.7	231.8	6.6	33.1	6.9
7月	473.6	-3.0	253.0	1.6	220.6	-7.7	32.4	22.6
8月	466.7	1.3	256.3	3.6	210.4	-1.3	46.0	11.6
9月	481.4	-4.2	252.4	-7.0	229.0	-0.7	23.5	-17.4
10月	493.1	-0.9	267.1	0.7	225.9	-2.9	41.2	8.7
11月	471.1	1.6	257.3	3.4	213.8	-0.5	43.5	9.6
12月	505.5	5.2	263.8	1.2	241.6	10.0	22.2	-18.9
103年	2,388.7	1.0	1,265.8	2.1	1,123.0	-0.3	142.8	29.1
1月	456.3	-10.2	242.9	-5.4	213.4	-15.2	29.5	24.4
2月	410.0	6.4	212.8	7.9	197.2	4.9	15.7	6.4
3月	535.6	4.6	277.6	2.0	258.0	7.5	19.5	-12.5
4月	506.6	6.0	266.0	6.2	240.6	5.8	25.3	2.4
5月	480.5	-0.3	266.7	1.4	213.8	-2.3	52.9	8.6

註：1.出口總值、進口總值為「出口總值=出口+復出口」、「進口總值=進口+復進口」。

2.表 3-1 至表 3-4 中貿易金額以億美元為單位（因四捨五入關係，出入超或出口、進口加總、累計數等未盡相符）；成長率以百萬美元為計算單位而得之。

資料來源：財政部統計處，海關進出口貿易統計速報，103年6月9日。

表 3-2 我國出口貨品結構

項 目	103 年 5 月			103 年 1~5 月		
	金 額 (億美元)	結 構 %	較去年同 期增減%	金 額 (億美元)	結 構 %	較去年同 期增減%
合 計	266.7	100	1.4	1,265.8	100	2.1
農產品	0.7	0.3	12.5	3.9	0.3	4.1
農產加工品	2.9	1.1	7.4	13.2	1.0	8.6
工業產品	263.1	98.7	1.3	1,248.6	98.6	2.0
重化工業產品	216.7	81.2	1.3	1,027.8	81.2	1.9
非重化工業產品	46.4	17.4	1.5	220.8	17.4	2.8
重要出口貨品						
13、機械及電機設備	133.8	50.2	6.7	604.4	47.7	7.0
電子產品	85.6	32.1	15.2	387.0	30.6	12.9
機 械	17.9	6.7	4.1	82.5	6.5	7.3
電機產品	8.7	3.3	-5.4	39.3	3.1	-7.6
資訊與通信產品	12.4	4.6	-21.2	51.7	4.1	-15.5
12、基本金屬及其製品	24.3	9.1	0.2	117.9	9.3	2.9
鋼鐵及其製品	15.3	5.7	-0.6	75.6	6.0	3.4
其他金屬製品	8.9	3.4	1.5	42.3	3.3	2.0
4、礦產品	14.5	5.4	-22.0	91.5	7.2	-11.8
15、精密儀器、鐘錶、樂器	17.0	6.4	-13.3	82.2	6.5	-15.4
光學照相、計量、醫 療等器材	15.3	5.8	-15.9	75.2	5.9	-17.3
6、塑膠、橡膠及其製品	21.7	8.1	-3.9	101.4	8.0	1.1
塑膠及其製品	19.4	7.3	-3.1	90.2	7.1	2.3
橡膠及其製品	2.2	0.8	-10.6	11.2	0.9	-7.5
5、化學品	18.7	7.0	10.3	92.4	7.3	4.9
9、紡織品	10.3	3.9	-1.3	48.3	3.8	-0.0
紗 布	8.0	3.0	-1.3	37.0	2.9	0.3
成 衣	0.3	0.1	-5.4	1.5	0.1	-5.4
14、車輛、航空器、船舶及 有關運輸設備	10.0	3.7	3.5	47.1	3.7	5.8

資料來源：財政部統計處，海關進出口貿易統計速報，103 年 6 月 9 日新聞稿。

表 3-3 我國進口貨品結構

項 目	103 年 5 月			103 年 1~5 月		
	金 額 (億美元)	結 構 %	較去年同 期增減%	金 額 (億美元)	結 構 %	較去年同 期增減%
合 計	213.8	100	-2.3	1,123.0	100	-0.3
資本設備	30.7	14.3	-8.5	152.9	13.6	3.1
農工原料	159.2	74.5	-2.0	840.3	74.8	-2.0
消費品	22.3	10.4	10.3	112.0	10.0	7.7
重要進口貨品						
11、機械及電機設備	68.1	31.9	-5.8	343.6	30.6	0.3
電子產品	36.5	17.1	6.4	172.9	15.4	3.8
機 械	16.3	7.6	-28.0	94.3	8.4	-1.2
電機產品	5.0	2.4	-3.4	24.7	2.2	-13.1
資訊與通信產品	6.3	2.9	-1.1	32.4	2.9	-2.3
3、礦產品	47.7	22.3	-13.4	296.8	26.4	-4.3
原油	17.1	8.0	-28.4	137.6	12.3	-5.1
10、基本金屬及其製品	18.6	8.7	9.1	89.4	8.0	-4.8
鋼鐵及其製品	9.3	4.4	6.2	46.3	4.1	-6.7
其他金屬製品	9.2	4.3	12.3	43.0	3.8	-2.6
4、化學品	23.9	11.2	-0.4	123.8	11.0	-1.0
有機化學品	8.1	3.8	-13.9	44.6	4.0	-10.1
13、精密儀器、鐘錶、樂器	9.9	4.6	-3.3	48.1	4.3	5.1
光學照相、計量、醫 療等器材	5.7	2.7	-17.1	28.7	2.6	-7.3
12、車輛、航空器、船舶及 有關運輸設備	10.4	4.9	70.6	37.3	3.3	25.5
1、植物產品	4.9	2.3	11.0	21.3	1.9	6.0
8、紡織品	2.4	1.1	5.6	13.2	1.2	1.4

資料來源：財政部統計處，海關進出口貿易統計速報，103 年 6 月 9 日新聞稿。

表 3-4 我國主要貿易國家或地區

國家 或 地區	103 年 5 月							
	出口總值			進口總值			出超 (+) 或入超 (-) 總值	
	金 額 (億美元)	結 構 %	較去年同 期增減%	金 額 (億美元)	結 構 %	較去年同 期增減%	金 額 (億美元)	較去年同 期增減 (億美元)
合 計	266.7	100	1.4	213.8	100	-2.3	52.9	8.6
中國大陸及香港	110.6	41.5	6.4	40.2	18.8	11.4	70.4	2.6
美 國	30.1	11.3	1.0	23.4	11.0	0.6	6.7	0.1
日 本	15.5	5.8	2.6	31.1	14.6	-11.4	-15.7	-4.4
韓 國	10.3	3.9	-0.2	11.2	5.3	-10.8	-1.0	-1.3
東 協 六 國	47.8	17.9	-4.5	27.9	13.0	0.0	20.0	-2.2
歐 洲 國 家	23.7	8.9	5.8	24.6	11.5	4.6	-0.9	-0.2
歐盟(28 國)	21.9	8.2	7.2	19.0	8.9	-1.7	2.9	1.8
中 東	7.4	2.8	8.1	25.3	11.9	-20.1	-17.9	-6.9
非 洲	1.9	0.7	-36.0	6.5	3.1	-3.5	-4.6	0.9
中 美 洲	2.4	0.9	2.1	2.0	0.9	-1.2	0.5	0.1
南 美 洲	3.0	1.1	-12.5	4.8	2.2	22.4	-1.8	1.3
	103 年 1~5 月							
合 計	1,265.8	100	2.1	1,123.0	100	-0.3	142.8	29.1
中國大陸及香港	501.1	39.6	2.7	191.4	17.0	6.3	309.8	1.9
美 國	138.1	10.9	5.5	116.6	10.4	4.4	21.5	2.2
日 本	77.8	6.1	1.4	169.4	15.1	-6.3	-91.7	-12.4
韓 國	49.2	3.9	-2.5	59.1	5.3	-12.2	-9.9	-6.9
東 協 六 國	238.9	18.9	1.7	136.1	12.1	4.6	102.7	-1.9
歐 洲 國 家	119.4	9.4	7.0	126.0	11.2	5.1	-6.5	-1.7
歐盟(28 國)	109.9	8.7	7.9	96.4	8.6	3.8	13.5	4.5
中 東	34.8	2.7	4.1	167.4	14.9	-8.4	-132.6	-16.7
非 洲	11.6	0.9	-26.3	34.5	3.1	4.2	-22.9	5.5
中 美 洲	11.6	0.9	1.2	8.5	0.8	-3.0	3.0	0.4
南 美 洲	14.6	1.2	-7.4	18.7	1.7	-4.5	-4.1	0.3

註：東協六國包括印尼、馬來西亞、菲律賓、新加坡、泰國與越南。

資料來源：財政部統計處，海關進出口貿易統計速報，103 年 6 月 9 日新聞稿。

表 4-1 外銷訂單概況-主要接單貨品

	外銷訂單總額		主要接單貨品別年增率(%)					
	金額 (億美元)	年增率 (%)	資訊與 通信產品	電子 產品	塑橡 膠製品	基本金屬 製品	機械	精密 儀器
92年	1,700.2	12.6	16.0	16.5	10.3	4.5	6.4	63.8
93年	2,150.8	26.5	15.1	38.8	30.9	31.5	27.2	81.0
94年	2,564.0	19.2	24.5	21.6	23.1	7.9	8.8	35.6
95年	2,993.1	16.7	23.0	20.3	8.2	13.3	5.1	32.1
96年	3,458.1	15.5	21.4	15.5	18.1	15.6	12.6	35.2
97年	3,517.3	1.7	6.5	3.3	4.6	-1.0	-6.9	2.0
98年	3,224.3	-8.3	-0.7	-4.7	-8.8	-24.5	-28.4	-1.0
99年	4,067.1	26.1	26.8	27.0	29.9	27.8	53.8	30.2
100年	4,361.2	7.2	8.4	2.6	7.8	13.0	29.3	0.1
101年	4,410.0	1.1	1.4	1.4	-2.3	-6.4	-1.0	0.8
1月	314.8	-8.6	-6.3	-6.2	-11.4	-12.5	-18.7	-17.5
2月	339.5	17.6	20.1	14.9	22.3	15.1	18.6	13.9
3月	383.7	-1.6	-6.4	0.2	-5.8	-2.2	-3.4	-6.4
4月	360.9	-3.5	-4.6	-2.8	-8.2	-7.0	-1.3	-6.5
5月	364.7	-3.0	-2.4	-0.4	-3.3	-8.1	-1.3	-6.4
6月	363.8	-2.6	2.0	-3.9	-4.2	-12.6	-5.4	-3.7
7月	359.4	-4.4	-5.0	1.9	-7.7	-15.5	-2.3	-12.4
8月	361.5	-1.5	-8.5	0.4	-3.8	-17.2	-5.4	5.9
9月	376.6	1.9	-1.7	2.2	-3.8	-8.9	5.8	12.5
10月	383.8	3.2	-0.3	0.4	6.6	-2.8	6.6	10.1
11月	407.3	11.1	17.2	8.6	2.0	-1.2	1.6	13.1
12月	393.9	8.5	18.1	3.8	-3.6	1.1	-0.3	12.2
102年	4,429.3	0.4	5.1	2.6	-3.7	-4.4	-2.7	-7.0
1月	371.4	17.9	22.2	13.1	12.9	11.5	27.2	13.8
2月	290.4	-14.5	-10.4	-15.2	-27.2	-23.2	-13.6	-18.5
3月	358.4	-6.6	-5.5	-5.5	-12.2	-12.7	4.0	-2.9
4月	356.9	-1.1	2.4	-1.1	-2.5	-9.0	-1.8	5.7
5月	363.3	-0.4	2.6	-0.7	1.4	-5.0	-2.0	-0.4
6月	350.9	-3.5	-3.9	0.4	-6.0	-6.5	-8.4	-5.1
7月	361.2	0.5	2.7	0.3	-2.7	0.4	-10.0	-0.3
8月	363.2	0.5	4.7	0.7	-3.2	2.0	-10.0	-15.4
9月	384.2	2.0	16.2	5.6	-0.1	-5.6	-9.6	-17.7
10月	395.9	3.2	8.3	10.7	-1.2	-0.2	-1.8	-13.5
11月	410.5	0.8	7.3	6.2	-2.0	-3.4	-1.6	-13.8
12月	423.1	7.4	13.5	14.7	1.7	1.8	-0.1	-7.4
103年1~5月	1,816.4	4.4	4.4	11.2	0.4	5.3	4.6	-8.8
1月	361.1	-2.8	0.6	2.7	-9.3	-4.5	-10.5	-7.3
2月	307.1	5.7	3.2	15.4	8.5	10.6	9.8	-6.9
3月	379.4	5.9	8.6	10.1	5.3	6.2	2.6	-3.6
4月	388.7	8.9	6.9	16.6	3.5	11.4	12.4	-13.3
5月	380.2	4.7	2.7	12.6	-3.4	4.7	10.1	-11.8

資料來源：經濟部統計處，103年5月外銷訂單統計，103年6月20日新聞稿。

表 4-2 外銷訂單概況-主要接單國家（地區）

國家 或 地區	103年5月			103年1~5月累計		
	金額 (億美元)	構成比 %	較去年同 月增減%	金額 (億美元)	構成比 %	較去年同 期增減%
中國大陸及香港	101.6	26.7	4.2	471.5	26.0	3.4
美國	93.0	24.5	3.3	429.2	23.6	1.4
歐洲國家	61.5	16.2	4.3	322.2	17.7	4.5
東協六國	46.2	12.2	7.5	213.4	11.7	6.8
日本	32.0	8.4	11.6	162.0	8.9	14.8

註：東協六國包含印尼、馬來西亞、菲律賓、泰國、越南及新加坡。

資料來源：同表 4-1。

表 5 就 業 市 場 指 標

單 位	15歲以 上人口	勞動力 人 數	勞動力 參與率	就 業 人 數	農 業	工 業			服 務 業	失 業 人 數	失 業 率	製 造 業		
						總計	製 造	營 造				受僱員 工薪資	勞 動 生 產 力	單 位 勞 動 成 本
	萬	人	%	萬		人				%	元/月	95年=100		
90年	1,717.9	983.2	57.23	938.3	70.6	337.7	258.7	74.6	529.9	45.0	4.57	38412	59.17	149.85
91年	1,738.7	996.9	57.34	945.4	70.9	333.2	256.3	72.5	541.3	51.5	5.17	38,435	64.23	135.84
92年	1,757.2	1,007.6	57.34	957.3	69.6	333.4	259.0	70.2	554.3	50.3	4.99	39,549	68.56	130.53
93年	1,776.0	1,024.0	57.66	978.6	64.2	344.6	267.1	73.2	569.8	45.4	4.44	40,657	71.83	126.56
94年	1,794.9	1,037.1	57.78	994.2	59.0	361.9	273.2	79.1	573.3	42.8	4.13	41,858	74.40	127.30
95年	1,816.6	1,052.2	57.92	1,011.1	55.4	370.0	277.7	82.9	585.7	41.1	3.91	42,393	77.43	124.89
96年	1,839.2	1,071.3	58.25	1,029.4	54.3	378.8	284.2	84.6	596.2	41.9	3.91	43,178	83.03	118.64
97年	1,862.3	1,085.3	58.28	1,040.3	53.5	383.2	288.6	84.2	603.6	45.0	4.14	43,121	82.93	120.42
98年	1,885.5	1,091.7	57.90	1,027.9	54.3	368.4	279.0	78.8	605.1	63.9	5.85	39,125	83.87	111.31
99年	1,906.2	1,107.0	58.07	1,049.3	55.0	376.9	286.1	79.7	617.4	57.7	5.21	42,300	96.88	98.84
100年	1,925.3	1,120.0	58.17	1,070.9	54.2	389.2	294.9	83.1	627.5	49.1	4.39	43,316	100.00	100.00
101年	1,943.6	1,134.1	58.35	1,086.0	54.4	393.5	297.5	84.5	638.1	48.1	4.24	43,689	99.34	102.25
102年	1,958.7	1,144.5	58.43	1,096.7	54.4	396.5	298.8	86.1	645.8	47.8	4.18	43,829	99.37	102.53
4月	1,956.4	1,139.2	58.23	1,092.9	54.5	395.1	298.1	85.3	643.3	46.4	4.07	39,136	101.46	91.14
5月	1,957.3	1,140.1	58.25	1,093.9	54.2	395.1	298.3	85.2	644.6	46.3	4.06	39,669	98.30	89.06
6月	1,958.3	1,143.2	58.38	1,095.9	54.3	395.8	298.4	85.7	645.9	47.3	4.14	40,958	102.77	96.55
7月	1,959.2	1,147.1	58.55	1,098.4	54.6	396.5	298.8	86.0	647.3	48.7	4.25	41,024	96.34	91.88
8月	1,960.2	1,149.8	58.66	1,100.0	54.5	397.4	299.4	86.3	648.1	49.7	4.33	41,860	97.23	95.65
9月	1,961.1	1,146.6	58.47	1,098.0	54.3	397.5	299.1	86.7	646.3	48.6	4.24	42,114	99.90	100.75
10月	1,962.0	1,148.3	58.52	1,099.6	54.2	397.8	299.3	86.9	647.5	48.7	4.24	40,670	96.95	93.25
11月	1,963.0	1,149.7	58.57	1,101.9	54.4	398.2	299.6	86.8	649.4	47.8	4.16	39,455	97.57	92.57
12月	1,963.9	1,149.8	58.55	1,102.9	54.6	398.6	299.8	87.2	649.7	46.9	4.08	44,034	97.84	100.18
103年	1,966.7	1,149.2	58.43	1,103.5	54.7	399.1	299.9	87.6	649.7	45.7	3.98	50,289	102.54	119.27
1月	1,964.9	1,149.8	58.52	1,103.6	54.9	398.9	299.7	87.8	649.8	46.2	4.02	81,895	102.16	192.48
2月	1,965.8	1,148.9	58.44	1,101.9	54.7	398.5	299.5	87.4	648.7	47.0	4.09	40,408	103.82	108.50
3月	1,966.7	1,149.0	58.42	1,102.7	54.8	399.4	300.0	87.7	648.5	46.3	4.03	39,271	101.73	88.70
4月	1,967.6	1,148.9	58.39	1,104.0	54.7	399.2	300.2	87.4	650.1	44.9	3.91	39,669	102.66	88.98
5月	1,968.7	1,149.6	58.39	1,105.2	54.4	399.5	300.0	87.8	651.4	44.3	3.85	-	-	-
本月較上月 增減%	0.06	0.06	0.00*	0.11	-0.58	0.07	-0.05	0.48	0.20	-1.27	-0.06*	1.01	0.91	0.32
本月較去年 同月增減%	0.59	0.82	0.14*	1.04	0.38	1.10	0.58	3.09	1.05	-4.22	-0.21*	1.36	1.18	-2.37
本年累計較去 年同期增減%	0.58	0.81	0.13*	0.98	0.67	0.96	0.55	2.54	1.02	-3.06	-0.16*	2.45	0.80	0.55

註：*表增減百分點。

資料來源：行政院主計總處編印，就業與薪資統計速報，民國103年6月23日。

表 6-1 物價指數年增率

單位：%

期間	消費者物價				躉售物價						
	總指數	不含食物 總指數	不含蔬果 及能源 (核心 CPI)	服務 類	總指數	內銷品	國產 內銷	進口		出口	
								台幣 計價	美元 計價	台幣 計價	美元 計價
90年	-0.01	0.33	0.08	1.17	-1.34	-2.06	-2.60	-1.25	-8.69	0.32	-7.28
91年	-0.20	-0.20	0.69	-0.38	0.05	0.74	0.96	0.40	-1.86	-1.49	-3.72
92年	-0.28	-0.34	-0.61	-0.56	2.48	4.33	3.87	5.14	5.61	-1.49	-1.04
93年	1.61	0.69	0.71	0.50	7.03	9.49	10.29	8.57	11.77	1.62	4.63
94年	2.30	0.51	0.66	0.75	0.61	1.91	1.48	2.43	6.38	-2.46	1.36
95年	0.60	1.07	0.53	0.64	5.63	6.89	5.26	8.82	7.59	2.50	1.31
96年	1.80	1.40	1.46	0.95	6.47	7.59	6.39	8.94	7.96	3.56	2.59
97年	3.52	1.67	3.26	2.28	5.14	8.58	8.54	8.84	13.67	-2.15	2.12
98年	-0.86	-1.04	-0.04	-0.27	-8.73	-9.80	-10.00	-9.60	-13.90	-6.59	-10.96
99年	0.96	1.09	0.58	0.31	5.46	7.23	7.44	7.04	12.17	2.02	6.90
100年	1.42	1.10	1.26	0.64	4.32	6.39	5.04	7.65	15.39	0.09	7.37
101年	1.93	1.07	1.00	0.75	-1.16	-0.95	-0.59	-1.28	-1.91	-1.62	-2.25
102年	0.79	0.59	0.66	0.73	-2.43	-2.67	-0.71	-4.45	-4.81	-2.06	-2.43
1月	1.12	0.63	0.30	-0.37	-3.83	-3.21	0.33	-6.35	-3.27	-5.13	-2.01
2月	2.96	2.87	2.19	2.69	-2.28	-2.14	0.62	-4.60	-4.79	-2.63	-2.81
3月	1.36	1.31	1.19	0.93	-3.08	-3.33	-0.70	-5.67	-6.37	-2.74	-3.45
4月	1.05	0.45	0.86	1.05	-3.73	-4.29	-2.25	-6.15	-7.28	-2.83	-4.00
5月	0.74	0.42	0.61	0.80	-3.54	-4.11	-2.27	-5.78	-6.73	-2.66	-3.63
6月	0.60	0.60	0.60	0.72	-2.10	-2.50	-1.56	-3.36	-3.46	-1.55	-1.65
7月	0.06	0.53	0.51	0.58	-2.21	-2.69	-1.12	-4.13	-4.10	-1.44	-1.41
8月	-0.78	0.29	0.50	0.55	-2.82	-3.26	-1.74	-4.66	-4.66	-2.03	-2.04
9月	0.84	0.37	0.64	0.67	-2.57	-2.92	-0.94	-4.75	-5.22	-1.86	-2.36
10月	0.64	-0.17	0.15	0.45	-1.85	-2.01	0.05	-3.92	-4.40	-1.53	-2.03
11月	0.67	-0.06	0.21	0.41	-0.94	-1.20	0.46	-2.72	-4.00	-0.45	-1.76
12月	0.34	-0.01	0.21	0.43	-0.01	-0.18	0.68	-0.97	-3.20	0.31	-1.95
103年											
1月	0.83	0.77	1.04	1.49	0.59	0.06	0.61	-0.42	-3.73	1.51	-1.88
2月	-0.04	-0.93	-0.19	-0.67	-0.36	-0.82	0.00	-1.55	-3.86	0.45	-1.92
3月	1.62	0.24	0.97	0.80	-0.02	-0.12	0.98	-1.13	-3.23	0.16	-1.98
4月	1.66	0.49	1.24	0.98	0.11	0.42	1.46	-0.54	-1.75	-0.39	-1.62
5月	1.61	0.71	1.46	1.15	1.17	1.53	2.05	1.04	-0.15	0.56	-0.64
1-5月	1.14	0.26	0.91	0.75	0.30	0.21	1.01	-0.54	-2.57	0.45	-1.61

資料來源：行政院主計總處，103年5月份物價變動概況新聞稿，103年6月5日。

表 6-2 消費者物價之變動

(與去年同期比較漲跌%)

類別		權數 (千分比)	103年5月		103年1-5月平均	
			上漲率 (%)	對總指數影響 (百分點)	上漲率 (%)	對總指數影響 (百分點)
總指數		1,000.00	1.61	--	1.14	--
基 本 分 類	1.食物類	251.94	4.18	1.08	3.68	0.94
	穀類及其製品	13.91	3.03	0.04	2.02	0.03
	肉類	19.96	13.95	0.27	10.58	0.21
	水產品	15.57	8.88	0.14	7.93	0.13
	蔬菜	19.69	-7.57	-0.18	-5.06	-0.10
	水果	22.58	13.55	0.31	14.17	0.33
	2.衣著類	37.68	2.64	0.10	0.57	0.02
	成衣	29.43	3.26	0.10	1.08	0.03
	3.居住類	271.35	0.75	0.20	0.74	0.20
	房租	182.23	0.74	0.13	0.69	0.13
	水電燃氣	36.99	1.98	0.07	1.79	0.07
	4.交通及通訊類	153.36	-0.10	-0.01	-0.90	-0.14
	油料費	35.24	3.17	0.12	0.95	0.04
	通訊費	34.91	-3.16	-0.10	-3.54	-0.11
	5.醫藥保健類	49.24	0.53	0.03	0.67	0.03
	醫療費用	33.59	1.21	0.01	1.84	0.02
	6.教養娛樂類	168.44	0.52	0.09	-0.17	-0.03
教養費用	97.20	-0.31	-0.03	-0.53	-0.05	
娛樂費用	71.24	1.62	0.11	0.32	0.02	
7.雜項類	67.99	1.87	0.13	1.45	0.10	
商 本 分 類	1.商品類	425.11	2.23	0.96	1.65	0.70
	非耐久性消費品	280.71	3.34	0.96	2.95	0.85
	半耐久性消費品	62.74	1.63	0.10	0.52	0.03
	耐久性消費品	81.65	-1.42	-0.11	-2.25	-0.17
	2.服務類	574.89	1.15	0.65	0.75	0.43
	外食費	98.99	3.52	0.36	2.44	0.25
	居住服務	199.51	0.74	0.15	0.70	0.14
	交通及通訊服務	83.75	-1.18	-0.09	-1.51	-0.12
	醫藥保健服務	33.59	0.43	0.01	0.41	0.01
	教養娛樂服務	128.35	1.23	0.16	0.59	0.08

資料來源：同表 6-1。

表 6-3 躉售物價指數之變動

(與去年同期比較漲跌%)

類別	權數 (千分比)	103年5月		103年1-5月平均		
		上漲率 (%)	對總指數影 響(百分點)	上漲率 (%)	對總指數影 響(百分點)	
總指數	1,000.00	1.17	--	0.30	--	
國產內銷品	298.00	2.05	0.62	1.01	0.31	
進口品	334.08	1.04	0.34	-0.54	-0.18	
出口品	367.92	0.56	0.21	0.45	0.17	
基	一、農林漁牧業產品	28.46	7.44	0.22	8.12	0.23
	1.農產品	15.22	1.96	0.03	4.73	0.07
	2.禽畜產品	6.96	20.00	0.14	14.01	0.10
	3.林產品	0.33	9.99	0.00	12.82	0.00
	4.水產品	5.95	7.82	0.05	9.51	0.06
	二、土石及礦產品	68.10	2.86	0.19	0.21	0.01
	1.石油及天然氣	48.99	5.41	0.27	1.50	0.08
	2.土石採取及其他礦產品	19.10	-4.45	-0.08	-3.61	-0.06
	三、製造業產品	876.63	0.59	0.51	-0.23	-0.19
	1.食品	23.64	2.46	0.06	1.60	0.04
本	2.飲料	5.11	0.37	0.00	0.56	0.00
	3.菸類	2.24	5.80	0.02	5.80	0.01
	4.紡織品	18.30	-0.10	0.00	1.09	0.02
	5.成衣及服飾品	3.47	2.13	0.01	2.13	0.01
	6.皮革及其製品	3.83	9.01	0.04	9.45	0.04
	7.木竹製品	1.79	2.33	0.00	3.01	0.01
	8.紙漿、紙、紙製品及印刷品	13.84	-0.47	-0.01	0.09	0.00
	9.石油及煤製品	63.88	5.67	0.37	0.80	0.06
	10.化學材料	117.65	0.20	0.02	-1.57	-0.18
	11.化學製品及藥品	28.96	0.88	0.03	0.18	0.01
	12.橡膠及塑膠製品	23.42	-1.48	-0.03	-1.96	-0.05
	分	13.非金屬礦物製品	19.84	1.38	0.02	-1.03
14.基本金屬		80.93	-0.33	-0.02	-3.82	-0.28
15.金屬製品		39.13	1.29	0.05	0.18	0.01
16.電子零組件		227.68	1.01	0.24	1.53	0.35
17.電腦、電子產品及光學製品		67.69	-5.80	-0.39	-4.03	-0.27
18.電力設備		27.16	-0.25	-0.01	-0.96	-0.03
19.機械設備		60.18	1.15	0.07	0.04	0.00
20.運輸工具及零件		36.02	0.78	0.03	0.66	0.02
21.家具及裝設品		3.96	1.12	0.00	2.06	0.01
22.雜項工業製品		7.95	1.22	0.01	4.70	0.04
類	四、水電燃氣	26.82	8.05	0.25	7.96	0.24
加段類	一、原材料	87.80	4.12	0.35	1.20	0.11
工別	二、中間產品	396.99	1.13	0.45	-0.31	-0.12
階分	三、最終產品	147.31	1.10	0.17	0.99	0.15

資料來源：同表 6-1。

附表 7 利率、匯率與資本市場

年月	重貼現率 (%)	基準利款 (%)	存款利率 (%)		貨幣市場利率 (%)		新臺幣兌美元 即期匯率 (新臺幣元/美元)		債券成交總值 (新臺幣兆元)	股票市場	
			一個月	一年	金融業隔夜拆款	商業本票	月底	平均		股票成交總值 (新臺幣兆元)	股價指數 (55年=100)
91年	1.625	7.10	1.48	1.86	2.046	2.03	34.753	34.575	134.40	21.87	5,226
92年	1.375	3.43	1.05	1.40	1.097	1.05	33.978	34.418	203.62	20.33	5,162
93年	1.750	3.52	1.15	1.52	1.061	0.99	31.917	33.422	206.13	23.88	6,034
94年	2.250	3.85	1.50	1.99	1.312	1.27	32.850	32.167	319.74	18.82	6,092
95年	2.750	4.12	1.71	2.20	1.552	1.54	32.596	32.534	275.83	23.90	6,842
96年	3.375	4.31	2.09	2.62	1.998	1.90	32.443	32.843	194.01	33.04	8,510
97年	2.000	4.21	0.91	1.42	2.014	1.92	32.860	31.517	135.51	26.12	7,024
98年	1.250	2.56	0.47	0.89	0.109	0.24	32.030	33.049	97.55	29.68	6,460
99年	1.625	2.68	0.67	1.13	0.185	0.38	30.368	31.642	106.32	28.22	7,950
100年	1.875	2.88	0.88	1.36	0.341	0.70	30.290	29.464	97.81	26.20	8,156
101年	1.875	2.88	0.88	1.36	0.428	0.79	29.136	29.614	86.55	20.24	7,481
8月	1.875	2.92	0.88	1.36	0.388	0.80	29.966	29.988	7.45	1.67	7,410
9月	1.875	2.92	0.88	1.36	0.389	0.79	29.342	29.608	6.11	1.71	7,610
10月	1.875	2.89	0.88	1.36	0.388	0.78	29.260	29.335	7.37	1.39	7,438
11月	1.875	2.88	0.88	1.36	0.386	0.77	29.116	29.185	6.98	1.51	7,256
12月	1.875	2.88	0.88	1.36	0.388	0.76	29.136	29.119	5.93	1.63	7,631
102年	1.875	2.88	0.88	1.36	0.386	0.69	29.818	29.771	69.23	18.94	8,093
1月	1.875	2.88	0.88	1.36	0.387	0.75	29.582	29.184	7.63	1.72	7,759
2月	1.875	2.88	0.88	1.36	0.387	0.73	29.705	29.665	4.28	1.02	7,933
3月	1.875	2.88	0.88	1.36	0.387	0.72	29.875	29.798	6.42	1.61	7,907
4月	1.875	2.88	0.88	1.36	0.386	0.71	29.616	29.880	6.46	1.46	7,893
5月	1.875	2.88	0.88	1.36	0.386	0.70	30.060	29.888	6.84	1.82	8,272
6月	1.875	2.88	0.88	1.36	0.386	0.70	30.120	30.089	5.44	1.48	7,989
7月	1.875	2.88	0.88	1.36	0.386	0.70	30.120	30.041	5.92	1.88	8,102
8月	1.875	2.88	0.88	1.36	0.386	0.68	29.983	30.029	5.30	1.56	7,932
9月	1.875	2.88	0.88	1.36	0.386	0.67	29.670	29.782	4.89	1.51	8,193
10月	1.875	2.88	0.88	1.36	0.387	0.66	29.455	29.492	5.63	1.75	8,366
11月	1.875	2.88	0.88	1.36	0.386	0.64	29.679	29.589	5.48	1.55	8,237
12月	1.875	2.88	0.88	1.36	0.387	0.64	29.950	29.813	4.92	1.58	8,431
103年											
1月	1.875	2.88	0.88	1.36	0.388	0.63	30.376	30.264	4.89	1.76	8,567
2月	1.875	2.88	0.88	1.36	0.387	0.63	30.355	30.377	4.71	1.52	8,496
3月	1.875	2.88	0.88	1.36	0.387	0.61	30.510	30.446	6.03	1.97	8,687
4月	1.875	2.88	0.88	1.36	0.387	0.59	30.258	30.268	6.23	1.94	8,900
5月	1.875	2.88	0.88	1.36	0.388	0.59	30.050	30.177	5.58	1.85	8,936

註：基準利率、存款利率 97 年 10 月以前為臺灣銀行、合作金庫、第一銀行、華南銀行及彰化銀行五大銀行平均利率，97 年 11 月以後彰化銀行改為臺灣土地銀行。基準利率於 91 年年底以前之時間數列係指基本放款利率；商業本票利率為次級市場 31 至 90 天期利率；貨幣市場利率為年或月平均，其餘利率皆為年底或月底利率；股價指數為年平均或月平均數。

資料來源：中央銀行，中華民國臺灣地區金融統計月報。

表 8 稅課收入統計

單位：新臺幣億元

稅目	103 年 5 月	較去年 同月增減 (%)	103 年 1-5 月 累計	較去年 同期增減 (%)	本年 預算數	預算 達成率 (%)
賦稅收入	2,774	-5.6	7,084	0.2	18,658	38.0
一、稅課收入	2,697	-5.8	6,806	0.3	18,083	37.6
1.關稅	92	16.5	419	11.2	979	42.8
2.所得稅	1,056	-18.0	1,965	-10.7	7,701	25.5
(1)營利事業所得稅	673	-21.4	665	-26.0	3,877	17.1
(2)綜合所得稅	382	-11.3	1,300	-0.3	3,824	34.0
3.貨物稅	151	16.1	690	6.6	1,707	40.4
4.證券交易稅	74	11.2	361	30.9	871	41.5
5.營業稅	589	7.7	1,554	3.8	2,960	52.5
6.土地稅	97	2.6	477	9.4	1,629	29.3
(1)地價稅	2	-36.8	19	-7.2	686	2.8
(2)土地增值稅	95	3.8	458	10.2	944	48.5
7.其他各稅	637	-3.2	1,339	-0.9	2,235	59.9
二、其他項目	77	4.9	278	-1.1	575	48.4

註：1.其他各稅包含：遺產稅、贈與稅、期貨交易稅、菸酒稅、房屋稅、使用牌照稅、契稅、印花稅、娛樂稅，與特別及臨時稅課。

2.其他項目包含：金融業營業稅、健康福利捐、教育捐，與特種貨物及勞務稅。

資料來源：財政部統計處，全國賦稅收入初步統計，103 年 6 月 11 日。

Summary

of Taiwan's Economic Situation

In May 2014, Taiwan's exports, imports and export orders decreased respectively by 4.8%, 8.1% and 4.2% on the preceding month, while, except for imports, the indicators still maintained positive growth year on year. Moreover, the annual growth rate of industrial production index was 5.2%, and the unemployment rate decreased to 3.85% from 3.91% in April. The annual change of CPI, compared with the same month of last year, rose 1.61%, mainly because prices of meat, fruit, fish, seafood, and food away from home rose. On the financial side, the month's M2 monetary aggregate grew by 5.91%, and the stock price index averaged 8,936 points. Among the indicators compiled by the National Development Council, the trend-adjusted leading index decreased by 0.18%, the trend-adjusted coincident index increased by 0.10% on the previous month, and the overall monitoring indicator flashed the "green" signal for the fourth consecutive month.

The global economy seems set for a moderate pace of recovery, but concerns about issues such as high unemployment and low inflation in the euro zone, the economic slowdown and the potential financial risk in Mainland China, Japan's sales-tax increase, and Iraq crisis may weigh on global economic trends, and even influence Taiwan's exports.

In order to ease the impact of the weakness of the global economy, the government of Taiwan will accelerate the development of Free Economic Pilot Zones (FEPZs) and speed up pre-participation in the Trans-Pacific Partnership Agreement (TPP) and Regional Comprehensive Economic Partnership (RCEP). Furthermore, to create a sound business and investment environment, the government will move forward with the implementation of market liberalization and deregulation. These, and other government initiatives, should ensure that sound progress is maintained toward endowing Taiwan with a vigorous and sustainable new economy.

	Historical Data							
	2010	2011	2012	2013	Mar.	Apr.	May	Jan.-May
% change on previous year								
GDP	10.76	4.19	1.48	2.09	3.14	-	-	-
CPI	0.96	1.42	1.93	0.79	1.62	1.66	1.61	1.14
Exports	34.8	12.3	-2.3	1.4	1.9	6.2	1.4	2.1
Imports	44.1	12.0	-3.9	-0.2	7.4	5.8	-2.3	-0.3
Export orders	26.1	7.2	1.1	0.4	5.9	8.9	4.7	4.4
Industrial production index	24.2	4.4	-0.3	0.7	3.1	4.8	5.2	3.6
Monetary aggregate(M2 ^b)	4.53	5.84	4.18	4.78	5.89	6.24	5.91	5.92
Unemployment rate(%)	5.21	4.39	4.24	4.18	4.03	3.91	3.85	3.98
TWSE Stock Index ^c	7,950	8,156	7,481	8,093	8,687	8,900	8,936	8,717

Note : ^a The DGBAS estimates that Taiwan's real GDP will grow 2.98% in 2014.

^b Daily Average.

^c Monthly Average TAIEX.

Sources : The Central Bank of China(CBC), Financial Supervisory Commission(FSC), Directorate-General of Budget, Accounting and Statistic(DGBAS).