

# 當前經濟情勢

(101年8月)

**Taiwan's Economic Situation**

(August 2012)

行政院經濟建設委員會

中華民國101年10月3日

Council for Economic Planning and Development

Executive Yuan , 2012

October 3,2012

# 目 錄

壹、當前經濟情勢概述.....	1
一、國際經濟.....	1
二、國內經濟.....	1
三、結語.....	6
貳、國際經濟.....	7
一、經濟成長.....	7
二、國際景氣.....	7
三、全球物價.....	8
四、主要國家失業率.....	9
五、全球貿易.....	10
六、國際原物料價格.....	11
七、金融市場.....	13
參、國內經濟.....	15
一、工業生產.....	15
二、對外貿易.....	16
三、外銷訂單.....	19
四、就業與薪資.....	19
五、物價.....	21
六、金融.....	23
七、稅課收入.....	24
【附表】.....	26
TAIWAN'S ECONOMIC SITUATION.....	43

# 壹、當前經濟情勢概述

## 一、國際經濟

面對持續低迷的景氣，9月6日歐洲央行(ECB)宣布「直接貨幣交易」(Outright Monetary Transactions, OMTs)寬鬆貨幣措施，於必要時無限量購買歐元國家公債，藉以壓制債務危機國的融資成本；美國聯準會(Fed) 9月13日推出無限期、無限量量化寬鬆措施(QE3)，每月購買400億美元的抵押擔保證券(MBS)，直到就業市場大幅改善，以及延長現行超低利率政策至少到2015年中；日本央行(BoJ)9月19日宣布將新增10兆日圓擴大資產購買方案，買債計畫延長至2013年底。

IMF總裁宣稱(9月24日)，歐、美、日央行推出寬鬆貨幣措施，皆屬「方向正確的重要政策」，但全球依然充滿風險，敦促各國政府採取必要行動，確保全球經濟復甦。主要國際經濟指標動向簡述如次：

### (一) 全球經濟成長戰兢中前進

由於歐債危機陰霾籠罩，歐元區陷入衰退、美國、中國大陸成長降溫，各國國際預測機構經濟展望仍呈保守。環球透視機構(GI)9月18日表示，世界經濟是在戰兢中前進，且瀰漫著脆弱性。GI 9月再次下調明年全球經濟成長率預測值0.1個百分點；預測今、明年皆成長2.6%。其中，先進國家今、明年預估成長1.3%、1.2%，與上月預測值持平；新興國家由於國外需求減弱及內需擴張轉緩，分別由5.0%、5.3%調降至4.9%、5.2%。

未來全球經濟風險因素包括：歐債危機仍存變數、歐美財政過度緊縮、疲弱就業市場持續打擊消費者信心、新興經濟體成長放緩、美國QE3對全球通膨預期心理影響等。

### (二) 全球物價潛存上漲壓力

近期國際原油及糧食價格上漲，帶動全球物價上升。GI(9月

15日)估計，今年8月全球消費者物價指數(CPI)上漲3.0%，係去年9月以來首見回升。展望未來，由於國際經濟前景持續疲弱，GI維持上月預測，預估今年全球CPI上漲率為3.1%，低於2011年的4.0%，明年將續降至2.7%。惟美國聯準會(Fed)推出QE3對全球經濟成長及物價上漲預期心理影響，值得關注。

### **(三) 歐元區失業率續處歷史高點**

歐元區2012年7月失業率達11.3%，與上月持平，續處1999年實施歐元單一貨幣以來最高水準；美國8月失業率為8.1%，較上月降低0.2個百分點，其中22.6萬人因放棄求職而不列入勞動力計算，是失業人數下滑的主因。日本7月失業率為4.3%，韓國8月失業率為3.1%，均與上月持平。國際貨幣基金組織(IMF)總裁拉加德9月24日表示，政策上的不確定性壓制了全球經濟成長，高失業率變得更加難以扭轉。

### **(四) 全球貿易成長大幅走緩**

受國際景氣低迷影響，全球貿易活動急速降溫。WTO 9月預估今年全球貿易成長率為2.5%，較4月預測值3.7%，明顯降低。其中，先進國家進口成長由前次預估之1.9%下修至0.4%，幾近停滯。開發中國家出口成長則由4月預估之5.6%降為3.5%。亞洲四小龍近期出口多呈衰退，其中，新加坡、韓國8月出口分別較去年同期減少8.9%、6.1%；香港8月出口小幅成長1.1%，扭轉前兩個月的跌勢。另中國大陸8月商品出口年增率為2.7%，略高於7月的1.0%，惟較1-6月平均9.2%大幅走緩。

### **(五) 9月國際原油、商品價格上升**

9月Brent油價在108~117美元/桶區間波動，均價較8月上升1.0%(7D3B指標油價上漲1.4%)，主要受中東地緣政治動亂以及美歐貨幣寬鬆政策等因素影響。全球商品期貨(CRB)指數9月平均為311，較上月上揚2.4%，為連續第3個月上升。主要是CRB成分中的穀物與能源價格持續上漲，以及基本金屬與黃金皆上漲所致。

### **(六) 9月全球主要股市普遍上漲、主要貨幣對美元升值**

今年9月以來，全球主要股市普遍呈現上揚格局，主要係歐洲、美國、日本央行相繼提出寬鬆貨幣措施，加上中國大陸持續投資歐洲政府和歐洲金融穩定基金（EFSF）發行的債券等利多因素激勵。9月1日至9月28日止，香港恆生股價指數上漲7.0%，升幅最大；首爾綜合股價指數上漲4.8%，居次；法蘭克福股價指數上漲3.5%，紐約道瓊工業股價指數則上漲2.8%。

9月以來，主要貨幣對美元幾乎呈全面升值走勢，至9月28日止，歐元對美元升值2.3%，日圓對美元升值1.2%，主要係因德國判決歐洲穩定機制(ESM)並未違憲、歐盟推出銀行聯盟初步計畫，加上美國聯準會宣布第三輪量化寬鬆政策且維持低利率至2015年等因素激勵。

## 二、國內經濟

國內經濟方面，受全球經濟成長減緩影響，今年8月對外貿易、外銷訂單皆呈負成長，惟降幅減緩；工業生產指數則創歷年次高，連續兩個月正成長；另受天候不佳導致蔬果價格上揚及應屆畢業生投入尋職影響，8月消費者物價年增率與失業率同步上升。受國際因素影響，新台幣升值，台股上揚。景氣燈號則自去年11月起連續第10個月出現藍燈，8月領先指標與同時指標皆下滑，顯示國內景氣仍處低緩。國內各項經濟指標表現簡述如次：

### （一）工業生產連續兩個月正成長

8月工業生產指數136.60，創歷年次高，較去年同月增加1.89%，為連續第2個月成長。主要行業中，電子零組件業成長9.90%，主因半導體、面板接單湧現，帶動生產；化學材料業受到近期國際油價攀升，催化石化原料報價及廠商回補庫存意願，增加5.49%。另外，電腦電子產品及光學製品業受到新世代作業系統及相關電子新品上市時程影響，買氣延後，續減13.96%；機械設備業則因廠商設備投資意願減弱，續減7.00%。

## (二) 外貿負成長

受全球經濟成長趨緩，以及資通訊產品在歐美市場遭遇三星及蘋果手機競爭影響，8月出口值為246.9億美元，較去年同月減少4.2%，為連續第6個月負成長；進口值為213.8億美元，較去年同月減少7.6%，其中資本設備進口減少4.7%。8月台灣對主要國家或地區出口，除對東協六國、日本出口呈正成長外，其餘則呈負成長，以對歐洲、韓國出口減幅達二位數，減幅較大。

## (三) 外銷訂單負成長

8月外銷訂單361.5億美元，較去年同月減少1.5%，為連續第6個月負成長。其中以資訊通信產品減少8.5%影響最大，主因智慧型手機、平板電腦新機種雖陸續上市，惟win8作業系統預期10月下旬上市，相關產品需求仍處觀望局勢；就主要接單地區觀察，自中國大陸及香港接單在連續5個月衰退後，首度轉為成長2.5%，自東協接單亦成長12.2%，自美國、歐洲及日本續仍為負成長。

## (四) 失業率上升，經常性薪資成長

8月勞動力人數為1,140萬3千人，較上月增加3萬1千人或0.27%；勞動力參與率為58.61%，較上月上升0.12個百分點。累計1至8月平均勞動力人數為1,131萬4千人，較去年同期增加14萬2千人或1.27%；1至8月平均勞動力參與率為58.30%，較去年同期上升0.18個百分點。8月失業人數為50萬2千人，較上月增加1萬2千人或2.51%；失業率為4.40%，較上月上升0.09個百分點，主要係因8月為畢業生求職高峰，致失業率呈季節性上升；如與去年同月比較，則下降0.05個百分點。

7月工業及服務業受僱員工每人每月平均薪資為42,535元，較去年同月亦減少0.44%；其中經常性薪資為37,435元，較去年同月增加1.63%。因消費者物價上升2.46%，致實質平均薪資減少2.83%，實質經常性薪資亦減少0.81%。

## (五) 物價持續上漲

8月消費者物價指數(CPI)較去年同月上漲3.42%，主因受颱風豪雨影響，蔬果價格上揚，加以油料費、燃氣、蛋類、乳類、水產品及家外食物等價格上揚，與電價及國內外旅遊團費價格處相對高檔所致，扣除蔬果水產及能源後之核心物價上漲0.95%。惟1至8月平均CPI較去年同期漲1.84%，仍屬平穩。

與去年同月相較，8月躉售物價指數(WPI) 跌0.94%，主因化學材料、基本金屬及進口鐵礦砂等價格處相對低檔，惟油品及蔬果價格走揚，抵銷部分跌幅，其中，國產內銷品跌0.52%，進口品跌1.08%，出口品跌1.24%。

此外，受食物類、水電燃氣及油料費等價格上漲影響，8月生活物價指數皆較去年同月上漲，其中甲類上漲8.46%；乙類上漲6.08%；丙類亦漲6.67%，皆較8月整體CPI漲幅3.42%為高。

#### **(六) 貨幣總計數年增率走降，新台幣匯率升值，股市上揚**

8月日平均貨幣總計數M1B及M2年增率為2.37%及3.69%，分別較上月減少0.51個百分點與0.11個百分點，主要係因銀行放款與投資成長減緩所致。

8月初受各國央行貨幣政策不明，美元陷入盤整，亞洲貨幣震盪走升，新台幣兌美元匯率一度升至29.94元。後在市場靜待歐洲各國財長商討希臘紓困細節與美國聯準會(FED)是否實施QE3影響，國際匯市觀望氣氛濃厚，新台幣兌美元匯率盤整。下旬在市場預期美國推出第三輪量化寬鬆(QE3)政策的可能性升高下，激勵包括新台幣、韓元等亞洲貨幣升值，月底適逢出口商拋匯，進一步推升新台幣匯率走勢，31日以29.966元作收，較上月底升值0.04元。8月平均匯率29.99元，較上月升值0.06%，較去年同月貶值3.30%。

8月，歐債問題趨緩，中國十一長假，美國聯準會QE3政策動向逐漸明朗，歐美年底消費旺季將近等利多因素，市場投資人轉為樂觀，帶動台股上揚，從月初7,268點，上漲至下旬7,500點上下；後因投資人獲利了結，台股回檔，月底以7,397點作收，較上月底

上漲127點。8月集中市場平均加權股價指數7,410點，較上月上漲223點或3.10%。

### (七) 稅課收入成長

8月稅課收入964億元，較去年同月減少14.5%或164億元，各主要稅目中，以綜合所得稅減少56億元、證券交易稅減少46億元、貨物稅減少28億元為最多。累計1-8月稅課收入11,917億元，較去年同期增加4.1%或470億元，整體稅課收入預算達成率為67.4%，其中以綜合所得稅達成率87.8%最高，營利事業所得稅68.8%次之。

## 三、結語

由於歐債危機後續發展仍存變數、中國大陸等新興經濟體成長動能走緩，以及歐美日央行推出擴張性貨幣政策對物價穩定形成壓力，全球經濟前景仍存風險。

今年8月出口、外銷訂單降幅減緩，工業連續第2個月呈正成長，惟失業率升高，就業市場情勢值得密切關注。8月景氣燈號連續第10個月出現藍燈，顯示當前國內景氣仍處低緩。

為因應歐債危機，以及國內經濟產業結構失衡等內外在課題，行政院於9月11日宣布「經濟動能推升方案」，內容涵蓋「推動產業多元創新」、「促進輸出拓展市場」、「強化產業人才培訓」、「促進投資推動建設」及「精進各級政府效能」等5大政策方針，共計25項工作重點。本方案全面開展，短期有助於激勵投資、擴大出口、促進就業；中長期可改善產業體質，強化經濟景氣因應能力，提升臺灣經濟成長動能。

## 貳、國際經濟

### 一、經濟成長

由於歐債危機陰霾籠罩，歐元區陷入衰退、美國、中國大陸經濟成長降溫，各國國際預測機構經濟展望仍呈保守。IMF總裁9月24日公開宣稱，歐洲央行(ECB)宣佈直接貨幣交易(OMTs)、美國聯準會(Fed)推出第三輪量化寬鬆(QE3)，以及日本央行宣佈新增10兆日圓擴大資產購買與貸款規模等措施，皆屬「方向正確的重要政策」，但全球依然充滿風險，呼籲各國政府採取必要行動，確保全球經濟復甦。環球透視機構(GI)9月18日表示，世界經濟在戰兢中前進(Proceeds with Caution)，且瀰漫著脆弱性。

GI 9月再下調明年全球經濟成長率預測值0.1個百分點；預測今、明年皆成長2.6%。其中，先進國家今、明年預估成長1.3%、1.2%，與上月預測值持平；新興國家由於國外需求減弱及內需擴張轉緩，分別由5.0%、5.3%調降至4.9%、5.2%。其中，中國大陸亦由7.7%、7.9%調降至7.4%、7.6%。

### 全球主要地區及國家經濟成長率預測

單位：%

地區別	Global Insight						2013
	2011	2012	Q1	Q2	Q3	Q4	
全球	3.0	2.6(2.6)	2.8	2.7	2.5	2.4	2.6(2.7)
先進國家	1.5	1.3(1.3)	1.6	1.4	1.1	1.1	1.2(1.2)
美國	1.8	2.2(2.1)	2.4	2.1	2.3	1.7	1.8(1.8)
歐元區	1.5	-0.5(-0.5)	0.0	-0.5	-0.9	-0.5	-0.3(-0.3)
日本	-0.7	2.4(2.6)	2.9	3.2	1.7	1.8	1.3(1.3)
新興國家	6.2	4.9(5.0)	5.0	5.0	4.9	4.8	5.2(5.3)
中國大陸	9.2	7.4(7.7)	8.1	7.6	7.2	7.0	7.6(7.9)

註：( ) 內數值係GI 2012年8月預測；各國2012年第1,2季係官方公布實際值。

資料來源：World Overview, IHS Global Insight Inc., Sep. 15, 2012.

### 二、國際景氣

今年7月，OECD地區領先指標(不含長期趨勢)為100.2，連續

第4個月下滑，顯示成長動能減弱；歐元區領先指標為99.4，已連續第17個月下滑，仍低於長期平均100，其中，法國與德國成長動能亦持續疲弱；亞洲五國較6月微幅下滑。另，OECD亞洲景氣循環指標(Asia Business Cycle Indicators,季發布)顯示，未來幾個月，中國大陸及印度經濟成長將持續疲弱，可能影響ASEAN經濟體成長。

## OECD 領先指標

	2012 年				
	3 月	4 月	5 月	6 月	7 月
OECD 地區	100.4(0.04)	100.4(-0.005)	100.3(-0.03)	100.3(-0.05)	100.2(-0.05)
歐元區	99.7(-0.04)	99.7(-0.06)	99.6(-0.08)	99.5(-0.10)	99.4(-0.09)
亞洲五國	99.6(-0.13)	99.5(-0.14)	99.3(-0.11)	99.3(-0.07)	99.2(-0.04)

資料來源：OECD Composite Leading Indicators, Sep. 13, 2012。

註：(1)亞洲主要5國(ASIA5)為中國大陸、印度、印尼、日本及韓國。

(2)表格( )內數字代表較上月變動率%。

## 三、全球物價

近期國際原油及糧食價格上漲，帶動全球物價上漲。GI (9月15日)估計，今年8月全球消費者物價指數(CPI)上漲3.0%，係去年9月以來首見回升。展望未來，由於國際經濟前景持續疲弱，GI維持上月預測，預估今年全球CPI上漲率為3.1%，低於去年的4.0%，明年將續降至2.7%。

—先進國家：美國8月CPI上漲1.7%，較7月上升0.3個百分點；歐元區CPI上漲2.6%，高於7月的2.4%；日本8月CPI續呈負成長0.4%，顯示該國通貨緊縮壓力猶存。

—東亞新興國家：中國大陸由於食品價格上漲，8月CPI年增率為2.0%，較7月上升0.2個百分點；香港8月CPI上漲3.7%，明顯高於7月的1.6%，主因過去2年政府減免公屋租金係於不同的月份推行<sup>1</sup>，造成比較基期問題；韓國、新加坡由於通訊價格下跌僅

<sup>1</sup> 2011年減免公屋租金係在8、9月推行，2012年則在7、8月推行；若剔除政府措施的影響，2012年8月CPI年增率為3.7%，較7月(4.2%)為低，主要係由於私人房屋租金漲勢趨緩所致。

微幅成長，整體物價漲勢續呈和緩。

## 全球及主要國家消費者物價指數年增率

單位：%

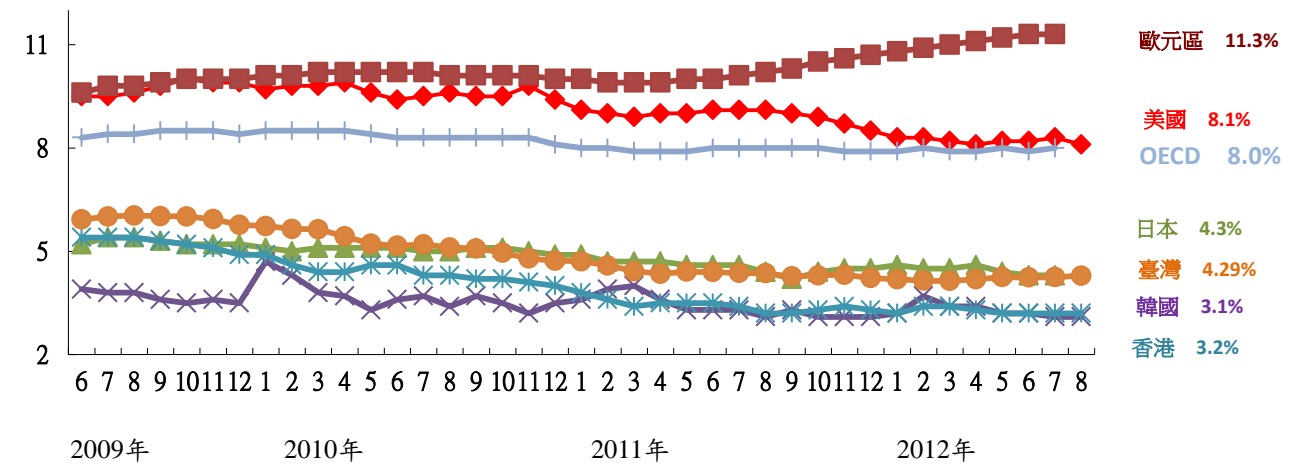
	全球	先進 國家	新興 國家	美國	歐元 區	日本	中國 大陸	印度	台灣	韓國	新加 坡	香港
2011年9月	4.3	3.0	6.4	3.9	3.0	0.0	6.1	10.1	1.4	3.8	5.5	5.8
2012年6月	2.9	1.6	4.6	1.7	2.4	-0.2	2.2	10.1	1.8	2.2	5.3	3.7
7月	2.8	1.5	4.6	1.4	2.4	-0.4	1.8	9.8	2.5	1.5	4.0	1.7
8月	3.0	1.7	4.6	1.7	2.6	-0.4	2.0	10.3	3.4	1.2	3.9	3.7
2011年	4.0	2.6	6.3	3.1	2.6	-0.3	5.4	8.9	1.4	4.0	5.3	5.3
2012年(f)	3.1	1.8	4.7	2.0	2.3	0.0	2.5	9.3	2.1	2.0	4.3	3.8
2013年(f)	2.7	1.4	4.4	1.4	1.9	-0.7	1.7	8.2	2.0	1.9	2.8	3.2

資料來源：全球、先進國家、新興國家及2012、2013年預測資料為World Overview, Global Insight Inc., Sep. 15, 2012，餘為各國官方公布。

### 四、主要國家失業率

- OECD 7月失業率為 8.0%，較上月提高 0.1 個百分點，其中失業率前 3 高的國家依序為：西班牙(25.1%)、葡萄牙(15.7%)及愛爾蘭(14.9%)。
- 美國 8 月失業率為 8.1%，較上月下降 0.2 個百分點，因 22.6 萬人放棄求職而不列入勞動力計算，是失業率下降的主因，惟非農業就業人口增加 9.6 萬人，遠不如 7 月的 14.1 萬人，勞工部報告顯示，8 月就業人口增加，主要是餐飲、專業科技勞務與醫療照顧的勞動僱用成長。
- 歐元區 7 月失業率為 11.3%，較上月持平，較去年同期上升 1.2 個百分點，為 1999 年實施歐元以來的最高紀錄。失業人數高達 1,800.2 萬人，較上月增加 8.5 萬人，或較去年同期增加 205.1 萬人。主要經濟體中，德國失業率 5.5%，較上月持平，法國失業率 10.3%，較上月提高 0.1 個百分點，西班牙由上月 24.9% 增至 25.1%，義大利維持於 10.7%。
- 日本 7 月失業率為 4.3%，較上月持平，較去年同期降低 0.3 個百分點；韓國 8 月失業率為 3.1%，香港 8 月失業率為 3.2%，均與上月持平；台灣 8 月失業率則由 4.25% 升至 4.29%。

主要國家及地區失業率(季調)比較

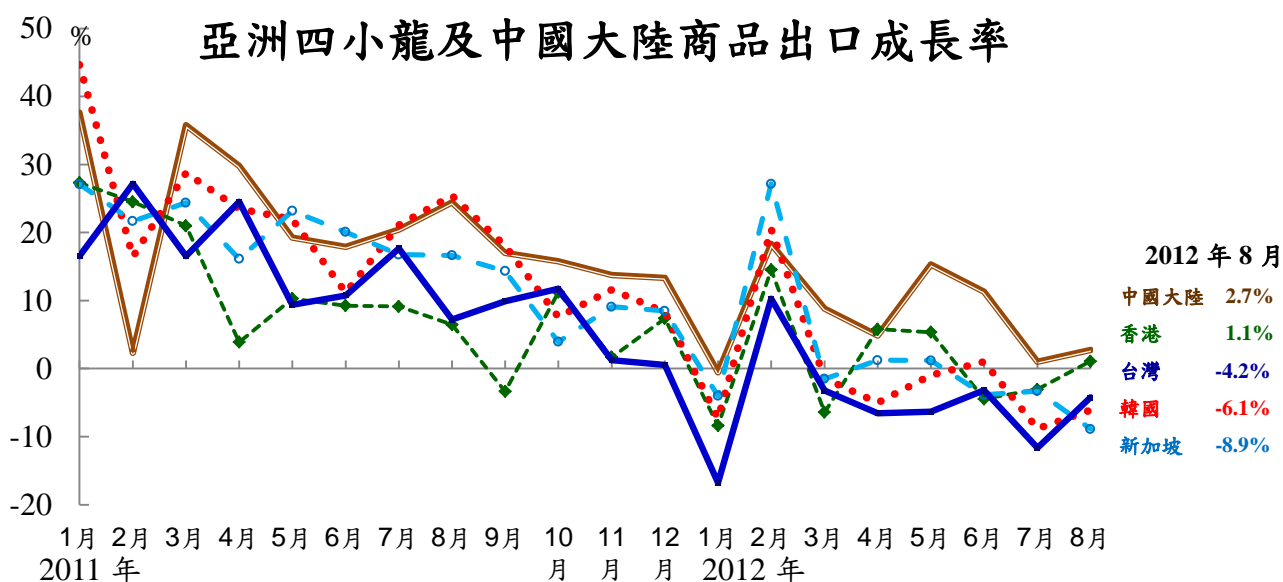


資料來源：各國官方網站

## 五、全球貿易

受國際景氣低迷影響，全球貿易活動急速降溫。WTO 9月預估今年全球貿易成長率，由4月預測值3.7%下修為2.5%。其中，先進國家進口成長由前次預估之1.9%下修至0.4%，幾近停滯；開發中國家出口成長則由4月預估的5.6%，下修至3.5%。

- 先進國家：因景氣復甦遲緩，歐美進口需求益趨疲弱。其中，美國7月商品進口僅較去年同期成長2.6%，低於今年1-6月平均5.9%的成長率；歐盟7月商品進口減少11.2%，已連續5個月負成長。日本8月外銷歐盟、中國大陸金額銳減，致依日圓計算的商品出口減少5.8%，連續3個月出口衰退，且連續2個月呈現貿易逆差。另日本政府9月11日購買釣魚台列嶼的行動，引發中國大陸反日情緒高漲，恐不利未來日本對中國大陸出口。
- 東亞新興國家：受歐美需求疲弱衝擊，亞洲四小龍近期出口多呈衰退。其中，新加坡8月出口較去年同期減少8.9%，連續3個月下滑；韓國8月出口續減6.1%，出口金額創今年以來次低；香港受惠於對中國大陸、日本出口回升，8月出口小幅成長1.1%，扭轉前兩個月的跌勢。另中國大陸8月商品出口年增率為2.7%，略高於7月的1.0%，惟較1-6月平均的9.2%大幅走緩。



資料來源：WTO 網站。

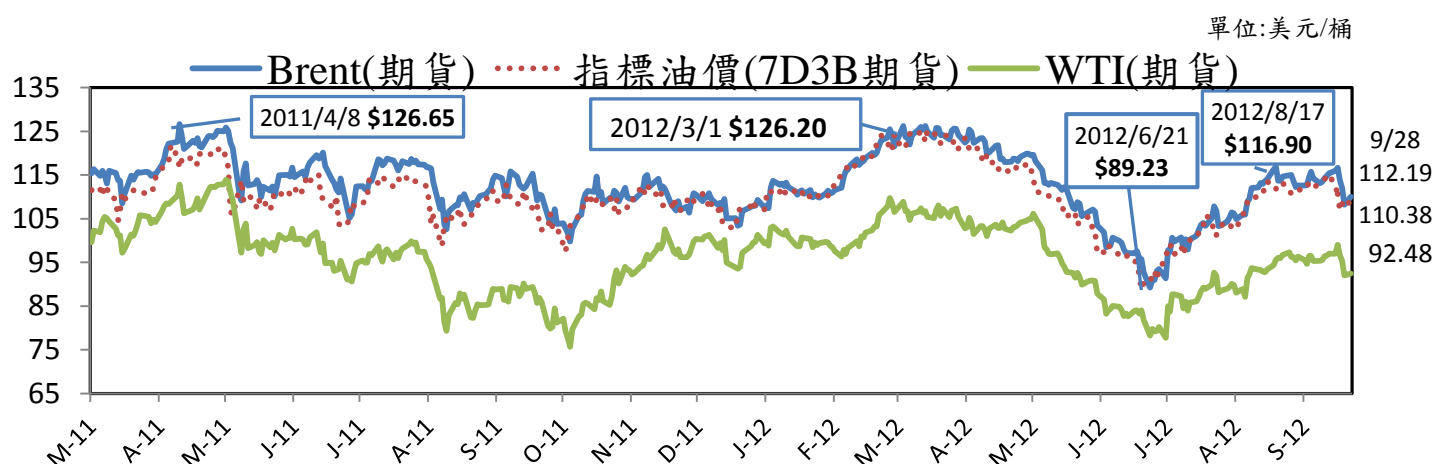
## 六、國際原物料價格

### (一) 國際油價

#### 1. 國際油價走勢：9月均價較8月上升1.0%

9月Brent油價在108~117美元/桶區間波動，9月均價較8月上升1.0%(7D3B指標油價上漲1.4%)，主要受中東地緣政治動亂以及美國聯準會(Fed)與歐洲央行(ECB)貨幣寬鬆政策等因素影響。

#### 國際原油價格(2011/3/1~2012/9/28)



註：指標油價係杜拜及布蘭特原油價格，分別以 70%及 30%加權計算而得  
資料來源：路透社；

#### 2. 國際油價預測：各機構調升今年油價預測

路透社、彭博社和EIA等國際專業機構預估今年國際原油價格

(Brent)將介於110~112美元/桶之間；2013年則為103~111美元/桶。

## 9 月各機構對國際原油均價預測值

單位：美元/桶

預測機構		2011	2012	2012		2013
				Q3	Q4	
Thomson Reuters (期貨)	WTI	93.90	<b>96.00</b> (95.10)	<b>93.00</b> (90.90)	<b>96.00</b> (93.30)	<b>100.00</b> (98.50)
	Brent	110.20	<b>110.00</b> (108.00)	<b>106.00</b> (103.50)	<b>108.00</b> (105.00)	<b>106.50</b> (105.50)
Bloomberg (期貨)	WTI	95.14	<b>95.00</b> (95.00)	<b>92.75</b> (91.00)	<b>94.00</b> (94.00)	<b>96.70</b> (96.40)
	Brent	110.90	<b>111.00</b> (110.00)	<b>107.40</b> (106.00)	<b>108.00</b> (108.00)	<b>110.50</b> (110.00)
美國能源資訊署(EIA) (現貨)	WTI	94.86	<b>95.66</b> (93.90)	<b>92.68</b> (89.30)	<b>93.67</b> (90.00)	<b>92.63</b> (90.25)
	Brent	111.26	<b>111.81</b> (108.07)	<b>109.66</b> (103.54)	<b>110.67</b> (101.83)	<b>103.38</b> (100.00)

註：1. 2011 年為實際值

2. Thomson Reuters ( )內為 7/28 預測；Bloomberg( )內為 9/1 預測；EIA( )內為 8/7 預測。

資料來源：1. Thomson Reuters, Aug.29, 2012(每月月底公布)，預測係採中位數。

2. Bloomberg, Sep.21, 2012，預測係採中位數。

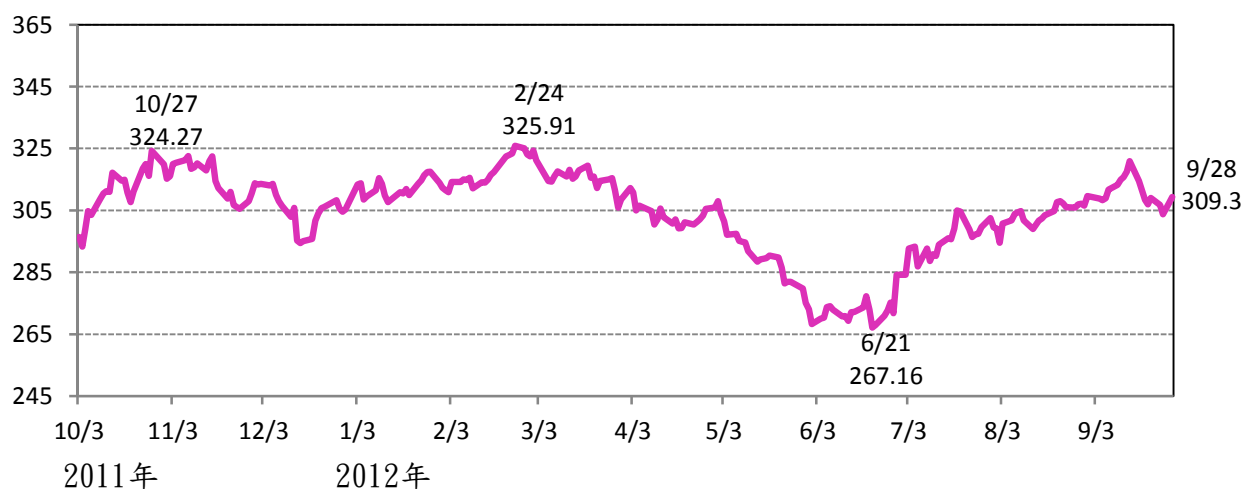
3.(EIA),Short-term Energy Outlook, Sep.11 ,2012(每月月中公布)，預測係採平均數。

## (二) 全球商品期貨指數 (CRB)

全球商品期貨(CRB)指數2012年1月以來，於267~326間波動，9月份CRB指數平均為311，較上月上揚2.4%，為連續第3個月上升。主要是CRB成分中的穀物與能源價格持續上漲，以及基本金屬與黃金皆上漲所致。

### CRB走勢

(2011/10/3~2012/9/28)



資料來源：時報資訊CIP商品行情網。

## 七、金融市場

### (一) 今年9月以來全球主要股市普遍呈現上漲格局

今年9月以來，雖然全球景氣不確定因素仍多，但是全球主要股市普遍呈現上揚格局，主要係歐洲央行及美國聯準會相繼宣佈貨幣寬鬆政策，日本央行也決議新增10兆日圓擴大資產收購計畫，加上中國大陸持續投資歐洲政府和歐洲金融穩定基金(EFSF)發行的債券等利多因素激勵。9月1日至9月28日止，全球主要股市中，以香港恆生股價指數上漲7.0%，升幅最大；首爾綜合股價指數上漲4.8%，居次；法蘭克福股價指數上漲3.5%，紐約道瓊工業股價指數則上漲2.6%。

### (二) 今年9月以來主要貨幣對美元多呈升值走勢

今年9月以來，主要貨幣對美元多呈升值走勢。至9月28日止，歐元對美元升值2.3%，主要係德國憲法法院判決歐洲穩定機制(ESM)並未違憲、歐盟執委會推出銀行聯盟初步計畫，加上美國聯準會宣布QE3量化寬鬆政策且維持低利率至2015年，激勵歐元對美元匯價上揚。其他亞洲貨幣對美元亦多呈升值格局，其中，日圓對美元升值1.2%，主因為日本央行擴大寬鬆貨幣政策雖有抑低日圓價值的作用，惟在避險意識回升、美國推出第三輪量化寬鬆措施之影響下，推升日圓價值。

全球主要國家股價指數變動表

	臺北加 權	上海 A股	香港 恆生	東京日 經 225	首爾 綜合	紐約道 瓊工業	倫敦金 融時報	巴黎券 商公會	法蘭克 福 DAX
2009/12/31(1)	8,188	3,437	21,873	10,546	1,683	10,428	5,413	3,936	5,957
2010/12/31(2)	8,973	2,940	23,035	10,229	2,051	11,578	5,900	3,805	6,914
2011/12/30(3)	7,072	2,304	18,434	8,455	1,826	12,218	5,572	3,160	5,898
2012/08/31(4)	7,397	2,144	19,483	8,840	1,905	13,091	5,711	3,413	6,971
2012/09/28(5)	7,715	2,185	20,840	8,870	1,996	13,437	5,742	3,355	7,216
(2)較(1)變動%	9.6	-14.5	5.3	-3.0	21.9	11.0	9.0	-3.3	16.1
(3)較(2)變動%	-21.2	-21.6	-20.0	-17.3	-11.0	5.5	-5.6	-17.0	-14.7
(5)較(3)變動%	9.1	-5.2	13.1	4.9	9.3	10.0	3.1	6.2	22.3
(5)較(4)變動%	4.3	1.9	7.0	0.3	4.8	2.6	0.5	-1.7	3.5

資料來源：Bloomberg。

## 主要國家貨幣對美元匯率變動表

	美元指數	新台幣	韓 元	新加坡元	人民幣	日 圓	英 鎊	歐 元
2009/12/31(1)	77.95	32.03	1,164.0	1.4016	6.8282	92.4	0.6192	0.6981
2010/12/31(2)	79.03	30.37	1,126.0	1.2835	6.6227	81.34	0.6405	0.7472
2011/12/30(3)	80.18	30.29	1,152.5	1.2980	6.3009	77.35	0.6445	0.7721
2012/08/31(4)	81.21	29.97	1,134.2	1.2483	6.3481	78.58	0.6309	0.7937
2012/09/28(5)	79.94	29.34	1,113.12	1.2255	6.2852	77.64	0.6194	0.7755
(2)較(1)變動%	1.4	5.5	3.4	9.2	3.1	13.6	-3.3	-6.6
(3)較(2)變動%	1.5	0.3	-2.3	-1.1	5.1	5.2	-0.6	-3.2
(5)較(3)變動%	0.3	3.1	3.4	5.6	0.2	-0.4	3.9	-0.4
(5)較(4)變動%	1.6	2.1	1.9	1.8	1.0	1.2	1.8	2.3

註：1.變動率為正（負）值，表示該貨幣對美元升（貶）值。

2.美元指數是衡量美元在外匯市場匯率變化的一項綜合指標，由美元對歐元、日元、英鎊、加拿大元、瑞典克朗和瑞士法郎等6個主要貨幣的匯率經過加權計算獲得。

資料來源：經濟日報「國際金融及原料行情」。

## 參、國內經濟

### 一、工業生產

8月工業生產指數136.6，創歷年次高（僅低於100年3月的139.9），較去年同月增加1.9%，成長幅度較7月(0.1%)明顯增加，亦略高於去年9月(1.7%)。行業大分類中，製造業、建築工程業、礦業及土石採取業分別增加1.8%、11.4%及6%，電力及燃氣供應業、用水供應業則分別減少0.03%及1.9%。

#### (一)8月份製造業生產變動

8月製造業四大行業較去年同月比較，僅金屬機械工業減產，各行業生產變動的幅度及主因如次：

1. 資訊電子工業增加 5.3%，主要因為電子零組件業的成長。
  - 電子零組件業增加 9.9%，係因①智慧手機、平板電腦等手持裝置熱銷；②中國大陸推行節能補貼政策；③中秋節日及中國大陸十一假期之促銷活動等因素，廠商回補庫存，致半導體、面板等產業持續增產。
2. 民生工業增加 1%，中分類行業的食品業、飲料業、家具業、其他製造業等呈增產，其餘行業為減產。
3. 化學工業增加 5.5%，中分類行業的石油及煤製品業、化學材料業、及塑膠製品業等呈增產。
  - 化學材料業增加 5.5%，為 99 年 9 月以來最大增幅，主因：①國際油價攀升，石化原料報價上漲，及廠商高意願回補庫存；②去年六輕工安事故致煉油廠停工比較基期較低；③六輕工安事故致煉油廠停工之產能，已陸續回復正常產出水準。
4. 金屬機械工業減少 8.2%，中分類之中，僅其他運輸工具業增產。
  - 基本金屬工業減少 11.9%，主要因為：①鋼鐵市場需求不振；②國際鋼價持續下挫。

—機械設備業減少 7%，係因①全球經濟成長趨緩，廠商投資機械設備的意願低；②新興市場訂單持續減縮。

—汽車及其零件業減少 5.4%，主因：去年同期持續消化日本地震遞延之訂單，各車廠及相關零組件廠加班增產，比較基數偏高，致本產業續呈負成長。

## (二) 1-8 月累計工業生產

1-8月累計工業生產較去年同期減少2%，其中，製造業與用水供應業分別減少2.2%及0.3%，建築工程業、電力及燃氣供應業、礦業及土石採取業則分別增加6.9%、0.5%、2.3%。製造業中之四大行業均呈減產，金屬機械工業、資訊電子工業、化學工業及民生工業分別減少5.2%、1.2%、1.8%、0.8%。

1-8月製造業中分類26個行業中，10個行業較去年同期增產、電子零組件業持平，增幅較大者分別為：其他運輸工具業(10.2%)，菸草業(9.8%)，飲料業(5.6%)；減幅較大者分別為：成衣及服飾品業(-11.6%)，機械設備業(-11.4%)，皮革、毛皮及其製品業(-10.7%)，電腦電子產品及光學製品業(-7.7%)。

## (三) 輕重工業比重

就輕重工業生產來看，1-8月重工業減少2.4%，輕工業減少1.2%，重工業生產占製造業生產淨值比重86.7%，略高於上(100)年平均的86.6%。

## (四) 製造業生產量動向指數

8月製造業生產量動向指數為46.1%<sup>註</sup>，代表廠商預期9月產量將低於8月。

## 二、對外貿易

受全球經濟成長趨緩，國際貿易活動減弱影響，8月我國對外

---

<sup>註</sup>製造業生產量動向指數等於：預期下月增產比率×0.5+預期下月生產持平比率。這項指數超過 50 即代表下個月的產量預期將增加，低於 50 代表將減少。

貿易仍呈負成長。8月貿易總額460.7億美元，較去年同月減少5.8%，出、進口額分別為246.9億美元及213.8億美元，各較去年同月減少4.2%及7.6%；由於進口減幅大於出口，貿易出超33.1億美元，較去年同月增加25.2%。累計1-8月對外貿易總額為3,772.4億美元，較去年同期減少5.7%，出、進口值分別達1,963.3億美元及1,809.1億美元，各較去年同期減少5.6%及5.7%。出、進口相抵，貿易出超154.3億美元，較去年同期減少4.4%。

8月我國對中國大陸及香港、美國等地區的出口減幅縮至個位數，且較7月及1-7月的減幅縮小，惟對歐洲、韓國的出口減幅仍逾二位數。另，我對東協六國、日本的出口則轉為正成長，其中對東協六國出口的增幅達二位數。

### (一)出、進口商品結構

#### 1. 出口

8月占出口總額比重九成九的工業產品減少4.3%，其中，重化工業產品及非重化工業產品分別減少4.1%及5.5%，占出口總值比重分別為82.3%及16.3%。另，農產品、農產加工品分別減少11.1%及增加6.1%。8月出口前五大產品依序為：電子產品、光學器材、塑膠及其製品、機械、鋼鐵及其製品。五項產品中除居出口首位的電子產品較去年同月略增0.2%外，其餘均呈負成長，其中鋼鐵及其製品減少21.2%，減幅較大；其後依序為：機械、塑膠及其製品、光學器材，分別減少10.6%、8.1%及6.5%。

#### 2. 進口

8月占進口總額比重七成六的農工原料減少8.7%，占進口總額比重一成四的資本設備減少4.7%，而占進口總額比重不及一成的消費品亦減少2.7%。進口前五大產品依序為：電子產品、原油、機械、鋼鐵及其製品、有機化學品。進口前五大產品中，除原油較去年同月增加58.8%外，其餘均呈負成長。其中，有機化學品、鋼鐵及其製品分別減少26.7%及25.9%，減幅較大；另，電子產品、機械分別減少9.9%及3.1%。

## (二)貿易地區

8月對主要國家或地區出口，除對東協六國、日本出口呈正成長外，其餘則呈負成長，以對歐洲、韓國出口減幅達二位數，減幅較大。同期間，自主主要國家或地區進口中，自中東進口成長超過二成、非洲進口成長超過三成，較為顯著。而自日本、中國大陸及香港、美國、韓國的進口減幅達二位數。

## (三)個別國家貿易差額

- 1.美國：8月我對美國出、進口分別減少8.4% 及13.4%；出、進口相抵，對美貿易出超10.0億美元。累計1-8月對美貿易在出口減幅大於進口下，貿易出超57.3億美元，較去年同期縮減15.4%。
- 2.歐洲：8月我對歐洲出、進口分別減少17.4% 及5.7%，出、進口相抵，我對歐貿易出超0.4億美元。累計1-8月對歐貿易出超5.1億美元，較去年同期縮減52.0%。
- 3.中國大陸及香港：8月我對中國大陸及香港出口值雖恢復至100億美元，惟仍較去年同月減少5.7%；自中國大陸及香港進口亦減少16.7%。出、進口相抵，我對中國大陸及香港貿易出超66.5億美元。累計1-8月對中國大陸及香港貿易出超483.3億美元，較去年同期縮減9.3%。
- 4.日本：8月我對日本出口由上月的減少4.2%轉為增加2.3%，自日本進口則減少14.4%。在出口增加，進口減少下，對日貿易入超22.8億美元，較去年同月縮減22.8%。累計1-8月我對日出、進口分別減少2.9%及10.9%，貿易入超200.2億美元，較去年同期縮減15.0%。
- 5.東協六國：8月我對東協六國出口較去年同月增加24.2%，恢復二位數成長，且出口值較上月增加。自東協六國進口則減少6.5%；出、進口相抵，對東協六國貿易出超19.0億美元，較去年同月擴增135.2%。累計1-8月我對東協六國貿易，在出口增加進口減少下，貿易出超由去年同期的115.3億美元，擴增為

145.5億美元，增加26.1%。

### 三、外銷訂單

雖新興市場智慧型手機晶片需求升溫，以及中國大陸因應十一長假面板及零組件需求增加，精密儀器及電子產品接單皆較7月增加，惟資訊及通信產品新舊機種轉換、國際鋼市需求疲弱，今年8月外銷訂單金額361.5億美元，較去年同月減少1.5%，若考量匯率因素，以新台幣計價較去年同月則增加1.4%。

#### (一)主要貨品類別

以基本金屬製品較去年同月減少17.2%影響最大，主因全球鋼鐵市場需求不佳及鋼鎳等金屬價格下滑；資訊通信產品則因win8作業系統預期10月下旬上市，致相關產品需求仍在觀望而減少8.5%；化學品因中國大陸需求下滑而減少7.9%；電子產品因半導體高階製程產能增加，及智慧型手機晶片需求增溫而增加0.4%，年增率已連續2個月正成長；精密儀器產品因中國大陸市場因應十一假期面板及零組件需求增加而上揚5.9%。

#### (二)主要訂單國家(地區)

8月外銷訂單前3大地區別依序為：中國大陸及香港訂單98.6億美元，較去年同月增加2.5%，以電子產品增加4.4億美元或增加17.4%最多；美國訂單82.2億美元，較去年同月減1.5億美元或減少1.8%，均以資訊通信產品減少較多；歐洲訂單59.4億美元，較去年同月減少5.4億美元或減少8.4%，以資訊通信產品減少較多；東協六國訂單金額41.2億美元，較去年同月增加12.2%，以油品增加較多。

### 四、就業與薪資

101年8月勞動力人數為1,140萬3千人，較上月增加3萬1千人或0.27%；與去年同月比較，亦增加11萬9千人或1.06%。8月勞動力參與率為58.61%，較上月上升0.12個百分點，較去年同月亦上

升0.07個百分點。101年1至8月平均勞動力人數為1,131萬4千人，較去年同期增加14萬2千人或1.27%；1至8月平均勞動力參與率為58.30%，較去年同期上升0.18個百分點。

### (一)就業

受應屆畢業生與暑期工讀生投入勞動市場影響，8月就業人數為1,090萬1千人，再創歷年單月新高，較上月增加1萬8千人或0.17%；其中工業部門與服務業部門分別增加1萬1千人或0.28%及9千人或0.14%，農業部門則微減1千人或0.19%。如與上年同月比較，就業人數增加11萬9千人或1.11%，其中農業部門增加3千人或0.56%；工業部門亦增加3萬5千人或0.88%，其主幹之製造業增加1萬9千人或0.65%，營造業亦增加1萬1千人或1.28%；至於服務業部門就業人數較上年同月增加8萬2千人或1.29%，多數業別就業人數呈現增加，其中以批發及零售業人數增加3萬1千人最多，支援服務業增幅達6.10%幅度最大，而以金融及保險業減少6千人或1.40%減額及減幅最大。1至8月平均就業人數為1,083萬7千人，較去年同期增加16萬2千人或1.51%。

### (三)失業

8月失業人數為50萬2千人，較上月增加1萬2千人或2.51%，主要係受應屆畢業生持續投入尋職影響；其中初次尋職失業者增加8千人或6.47%，因工作場所業務緊縮或歇業與對原有工作不滿意而失業者亦分別增加3千人或2.07%及2千人或1.57%。與上年同月比較，失業人數持平，其中因季節性或臨時性工作結束而失業者人數減少6千人或10.07%，因工作場所業務緊縮或歇業而失業者與對原有工作不滿意而失業者亦分別減少2千人或1.63%及1千人或0.42%，初次尋職者則增加1萬1千人或9.58%。1至8月平均失業人數為47萬7千人，較去年同期減少2萬人或3.93%。

8月失業率為4.40%，較上月上升0.09個百分點，主要係因8月為畢業生求職高峰，致失業率呈季節性上升；如與上年同月比較，則下降0.05個百分點。經季節調整後失業率為4.29%，較上月

上升0.04個百分點，較上年同月則下降0.05個百分點。1至8月平均失業率為4.22%，較去年同期下降0.23個百分點。

綜合以上分析顯示，8月勞動力參與率上升，勞動力人數與就業人數亦均較上月增加，非勞動力人數下降，失業率則因應屆畢業生陸續投入職場，致較上月上升，且8月通常為應屆畢業生尋職之季節性失業高峰，政府除持續觀察失業率走勢外，並將協助應屆畢業生順利就業。

#### (四)薪資

7月工業及服務業受僱員工每人每月平均薪資為42,535元，較上月減少0.72%，較去年同月亦減少0.44%；其中經常性薪資為37,435元，較上月與去年同月分別增加0.05%及1.63%。與去年同月比較，因消費者物價上升2.46%，致實質平均薪資減少2.83%，實質經常性薪資亦減少0.81%。1至7月工業及服務業受僱員工每人每月平均薪資為48,029元，較去年同期減少0.24%，主要係受去年第4季以來景氣趨緩，本年初廠商減少發放年終及績效獎金影響所致；其中經常性薪資為37,362元，較去年同期增加1.85%。因同期間消費者物價上升1.61%，致實質平均薪資減少1.83%，實質經常性薪資則增加0.23%。

7月製造業受僱員工平均薪資為40,234元，較去年同月減少3.55%；換算成工時計算之貨幣薪資較去年同月亦減少5.00%，因同期間勞動生產力指數下降2.53%，致單位產出勞動成本指數下降2.53%。

## 五、物價

### (一)消費者物價

8月消費者物價指數(CPI)較去年同期上漲3.42%，主因受颱風豪雨影響，蔬果價格上揚(影響總指數上升1.89個百分點)，加以油料費、燃氣、蛋類、乳類、水產品及家外食物(外食費)等價格調漲，與電價及國內外旅遊團費價格處相對高檔所致，惟3C消費性電子

產品價格續降，肉類及通訊費價格相對仍低，抵銷部分漲幅；扣除蔬果、水產及能源之核心物價，上漲0.95%。

### 1.基本分類

與去年同期比較，8月食物類漲8.66%，為CPI上漲主因，對總指數影響為2.42個百分點，其中蔬菜及水果受天候影響，分別漲57.93%及20.14%，對總指數的影響分別為1.39及0.50個百分點。此外，居住類、交通類、教養娛樂類、雜項類、衣著類及醫藥保健類亦分別上漲1.24%、1.88%、0.92%、2.34%、2.01%及0.67%，對總指數影響分別為0.34、0.25、0.15、0.14、0.08及0.03個百分點。

### 2.商品性質別分類

與去年同期比較，8月商品類價格上漲6.48%，其中非耐久性、半耐久性消費品分別上漲8.92%、1.44%，耐久性消費品價格則下跌1.21%；服務類價格上漲0.91%，其中家外食物漲2.48%、教養娛樂服務漲1.71%、雜項服務漲1.30%、醫藥保健服務漲0.87%、居住服務漲0.66%，交通服務則下跌2.09%。

### 3.生活物價指數

受食物類、水電燃氣及油料費等價格上漲影響，8月生活物價指數皆上漲。其中，甲類生活物價指數(涵蓋食物類、居住類之水電燃氣及交通類之油料費，計190項，合計占CPI權數33.0%)，漲8.46%；乙類(涵蓋甲類與教養娛樂類，計244項，權數50.2%)，漲6.08%；丙類(包含一般家庭每季購買1次以上之基本生活必需品或價格變動較為敏感之項目，計239項，權數42.7%)，亦漲6.67%。

## (二)躉售物價

與去年同期相較，8月躉售物價指數(WPI)跌0.94%，主因化學材料、基本金屬及進口鐵礦砂等價格處相對低檔，惟油品及蔬

果價格走揚，抵銷部分跌幅，其中，國產內銷品跌0.52%，進口品跌1.08%，出口品跌1.24%。

### 1.基本分類

與去年同期比較，8月對總指數上漲影響最大的前5項，依序為：石油及天然氣、農產品、石油及煤製品、電子零組件，以及機械設備，分別上漲6.05%、24.28%、4.70%、1.29%與1.85%，對WPI上漲的影響分別為0.40、0.37、0.33、0.23與0.13個百分點。

### 2.加工階段別分類

與去年同期比較，8月原材料及中間原料分別下跌3.43%、1.47%；最終產品價格上漲4.29%，顯示廠商尚未完全反映成本下跌。

## 六、金融

### (一)貨幣總計數

8月日平均貨幣總計數M1B及M2年增率為2.37%及3.69%，分別較上月減少0.51個百分點與0.11個百分點，主要因銀行放款與投資成長減緩所致。

### (二)貨幣市場

8月金融業隔夜拆款利率為0.388%，較上月降低0.057個百分點，商業本票利率為0.80%，與上月持平，市場資金維持寬鬆。

### (三)外匯市場

8月初受各國央行貨幣政策不明，美元陷入盤整，亞洲貨幣震盪走升，新台幣兌美元匯率一度升至29.94元。後在市場靜待歐洲各國財長商討希臘紓困細節與美國聯準會(FED)是否實施QE3影響，國際匯市觀望氣氛濃厚，新台幣兌美元匯率漲跌互見，大抵於29.94元至30.01元間盤旋。下旬因市場預期美國推出第三輪量化寬鬆(QE3)政策的可能性升高下，激勵包括新台幣、韓元在內

的亞洲貨幣同步升值，而8月底則適逢出口商拋匯，進一步推升新台幣匯率走勢，31日以29.966元作收，較上月底升值0.04元。8月平均匯率29.99元，較上月升值0.06%，較去年同月貶值3.30%。若以經主要通貨國家貿易加權平均及物價調整後的實質有效匯率計算，8月新台幣實質有效匯率較上月升值1.2%，較去年同月貶值0.99%。

9月以來，受各國寬鬆貨幣政策及美國宣布啟動第三輪量化寬鬆政策（QE3）影響，熱錢持續匯入，且因市場看好建立兩岸貨幣清算機制的後續效應加上出口商設停損，大舉拋匯，大幅推升新台幣兌美元匯率。在央行維持動態穩定，避免匯市過於波動衝擊國內經濟，抑制市場炒作風潮下，新台幣僅小幅升值，最高來到29.399元。

#### **(四)股票市場**

8月，歐債問題趨緩，中國十一長假，美國聯準會QE3政策動向逐漸明朗，歐美年底消費旺季將近等利多因素，市場投資人轉為樂觀，帶動台股上揚，從月初7,268點，上漲至下旬7,500點上下；之後因股價為近期相對高檔，投資人欲獲利了結，台股隨之回檔，月底以7,397點作收，較上月底上漲127點。8月集中市場平均加權股價指數7,410點，較上月上漲223點或3.10%，總成交值1兆6,666億元，較上月增加17.70%。

9月以來，歐洲央行與美國聯準會先後推出直接貨幣交易(OMTs)與第三輪量化寬鬆(QE3)措施，激勵國際股市上漲，加上國內外銷訂單逐步回升，國際大廠手機、平板電腦相繼出貨等正面消息帶動，台股衝上7,700點；下旬因QE3話題效應漸減、歐債疑慮未退，加上國內基本工資議題干擾，台股略回落至7,600~7,700點間。

#### **七、稅課收入**

8月稅課收入964億元，較去年同月減少14.5%或164億元，各

主要稅目中，以綜合所得稅減少56億元、證券交易稅減少46億元、貨物稅減少28億元為最多。累計1-8月稅課收入11,917億元，較去年同期增加4.1%或470億元，整體稅課收入預算達成率為67.4%，其中以綜合所得稅達成率87.8%最高，營利事業所得稅68.8%次之。今年1-8月各項稅目，依金額大小，說明如次：

- (一) 所得稅 5,527 億元，較去年同期增加 10.6% 或 531 億元。其中，營利事業所得稅為 2,419 億元，較去年同期減少 0.4% 或 9 億元；綜合所得稅 3,108 億元，較去年同期增加 21.0% 或 540 億元，係因結算申報自繳稅款增加、退稅減少及權利金所得扣繳稅款增加所致。
- (二) 營業稅 1,809 億元，較去年同期增加 1.3% 或 23 億元。
- (三) 貨物稅 1,084 億元，較去年同期增加 1.9% 或 21 億元，其中油氣類貨物稅較去年同期增加 4.1% 或 23 億元；車輛類貨物稅較去年同期減少 1.6% 或 6 億元。
- (四) 關稅 614 億元，較去年同期減少 0.9% 或 5 億元，係因礦產品及化學工業產品進口稅額減少所致。
- (五) 土地稅 556 億元，較去年同期減少 1.6% 或 9 億元，其中土地增值稅 530 億元，較去年同期減少 0.4% 或 2 億元，係因受經濟不景氣影響，房地產交易量萎縮所致。
- (六) 證券交易稅 493 億元，較去年同期減少 27.5% 或 187 億元，係因國際經濟情勢低迷衝擊股市交易所致。

# 【附表】

## 表1 重要經濟指標

經建會經研處

101年10月1日

項目	經濟成長率 (%)	工業生產指數	對外貿易			躉售物價	消費者物價	稅課收入	貨幣總計數		勞動力參與率	失業率
			出口	進口	出超				M1B	M2		
年月	與去年同期比較變動率(%)										較去年同期增減百分點	
90年	-1.65	-8.4	-16.9	-23.3	63.5	-1.35	-0.01	-35.2	-1.02	5.79	-0.45	1.58
91年	5.26	7.5	7.1	4.9	20.3	0.05	-0.20	-0.8	17.01	3.46	0.11	0.60
92年	3.67	9.1	11.3	13.0	2.4	2.48	-0.28	2.5	11.82	3.68	0.00	-0.18
93年	6.19	9.3	21.1	31.8	-39.7	7.03	1.61	10.9	18.98	7.27	0.32	-0.55
94年	4.70	3.8	8.8	8.2	16.2	0.62	2.31	12.9	7.10	6.20	0.12	-0.31
95年	5.44	4.7	12.9	11.0	34.8	5.63	0.60	1.3	5.30	6.18	0.14	-0.22
96年	5.98	7.8	10.1	8.2	28.6	6.47	1.80	8.3	6.44	4.16	0.33	0.00
97年	0.73	-1.8	3.6	9.7	-44.6	5.22	3.53	1.5	-2.94	2.71	0.03	0.23
98年	-1.81	-8.1	-20.3	-27.5	93.0	-8.74	-0.87	-13.9	16.54	7.45	-0.38	1.71
99年	10.72	26.9	34.8	44.1	-20.3	5.46	0.96	5.4	14.93	4.53	0.17	-0.04
100年	4.03	4.6	12.3	12.1	14.3	4.32	1.42	7.6	7.16	5.83	0.10	-0.82
4月	4.52	8.4	24.6	25.7	16.0	4.66	1.31	-7.0	8.17	6.00	0.04	-1.10
5月 (第2季)		8.6	9.4	19.4	-60.6	3.42	1.66	4.3	8.00	6.20	0.05	-0.87
6月		4.4	10.8	12.5	-12.2	3.89	1.95	34.1	8.06	6.07	0.09	-0.81
7月	3.45	3.9	17.7	13.9	56.5	4.04	1.33	-7.7	7.60	6.24	0.11	-0.79
8月 (第3季)		4.5	7.2	6.3	16.4	4.08	1.34	19.9	7.44	6.16	0.14	-0.72
9月		1.7	9.9	10.8	1.7	5.08	1.37	6.3	6.28	5.85	0.15	-0.77
10月	1.85	1.0	11.7	11.8	11.7	5.80	1.25	17.5	5.12	5.54	0.17	-0.62
11月 (第4季)		-4.6	1.2	-10.4	681.6	4.91	1.03	6.0	4.22	5.10	0.15	-0.45
12月		-8.1	0.6	-2.7	46.1	4.28	2.02	-24.7	3.51	5.01	0.15	-0.49
101年	1.66 <sup>f</sup>											
1月	0.40	-16.8	-16.8	-12.1	-74.9	4.37	2.36	-20.1	3.86	5.22	0.16	-0.46
2月 (第1季)		8.4	10.3	1.3	209.6	1.83	0.24	34.7	2.84	4.92	0.20	-0.44
3月		-3.4	-3.2	-5.8	33.9	-0.24	1.25	0.5	3.47	5.05	0.20	-0.31
4月		-1.8	-6.4	2.1	-76.6	-0.55	1.44	0.4	3.77	4.72	0.24	-0.19
5月	-0.18 <sup>a</sup>	-0.2	-6.3	-10.5	83.9	-0.37	1.74	7.6	3.24	4.40	0.24	-0.15
6月 (第2季)		-2.2	-3.2	-8.4	87.0	-1.87	1.77	8.8	3.18	4.19	0.21	-0.14
7月		0.1	-11.6	-3.2	-73.3	-1.71	2.46	27.6	2.88	3.80	0.09	-0.10
8月		1.9	-4.2	-7.6	25.2	-0.94	3.42	-14.5	2.37	3.69	0.07	-0.05
1-8月		-2.0	-5.6	-5.7	-4.4	0.00	1.84	4.1	3.25	4.50	0.18	-0.23

註：a 為概估統計；f 為預測數。

資料來源：行政院主計總處、經濟部、財政部、中央銀行。

表 1 重要經濟指標(續)

項 目	實質國內 生產毛額 (按 95 年價格)	工業生 產指數	對外貿易			躉售 物價 指數	消費者 物價 指數	稅課 收入	貨幣總計數		勞動力 參與率	失業 率	
			出口	進口	出超				M1B	M2			
			億美元						新台幣 億元				新台幣 兆元
年月	新台幣億 元	95 年 =100	億美元			95 年=100		新台幣 億元		新台幣 兆元		%	%
89 年	97,312	78.4	1,519.5	1,407.3	112.2	86.91	96.09	18,525	4.48	18.18	57.68	2.99	
90 年	95,706	71.8	1,263.1	1,079.7	183.4	85.74	96.08	12,003	4.44	19.24	57.23	4.57	
91 年	100,743	77.2	1,353.2	1,132.5	220.7	85.78	95.89	11,909	5.19	19.89	57.34	5.17	
92 年	104,440	84.2	1,506.0	1,280.1	225.9	87.91	95.62	12,201	5.80	20.62	57.34	4.99	
93 年	110,905	92.1	1,823.7	1,687.6	136.1	94.09	97.17	13,534	6.91	22.12	57.66	4.44	
94 年	116,121	95.5	1,984.3	1,826.1	158.2	94.67	99.41	15,313	7.40	23.49	57.78	4.13	
95 年	122,435	100.0	2,240.2	2,027.0	213.2	100.00	100.00	15,567	7.79	24.94	57.92	3.91	
96 年	129,760	107.8	2,466.8	2,192.5	274.3	106.47	101.80	16,859	8.29	25.98	58.25	3.91	
97 年	130,709	105.9	2,556.4	2,404.5	151.8	111.95	105.39	17,106	8.05	26.68	58.28	4.14	
98 年	128,340	97.3	2,036.7	1,743.7	293.0	102.17	104.47	14,835	9.38	28.67	57.90	5.85	
99 年	142,103	123.5	2,746.0	2,512.4	233.6	107.75	105.48	16,133	10.78	29.97	58.07	5.21	
100 年	147,823	129.2	3,083.0	2,816.1	266.9	112.41	106.98	16,846	11.55	31.71	58.17	4.39	
4 月	36,464	132.8	273.0	243.6	29.5	113.43	106.54	881	11.45	31.49	57.91	4.29	
5 月	(第 2 季)	136.0	278.6	266.3	12.3	112.51	106.71	2,758	11.48	31.58	57.97	4.27	
6 月		131.8	251.6	237.8	13.8	112.48	107.35	3,115	11.42	31.52	58.11	4.35	
7 月	37,724	134.0	281.2	247.4	33.9	112.11	107.04	632	11.47	31.71	58.40	4.41	
8 月	(第 3 季)	134.1	257.8	231.4	26.5	112.35	107.08	1,128	11.67	31.94	58.54	4.45	
9 月		125.8	246.1	228.0	18.1	114.06	107.20	1,863	11.67	31.92	58.22	4.28	
10 月	38,384	127.6	270.3	236.9	33.4	114.14	107.76	1,064	11.57	32.04	58.26	4.30	
11 月	(第 4 季)	124.6	246.7	214.6	32.1	113.44	107.75	1,625	11.58	32.15	58.32	4.28	
12 月		125.6	239.5	216.3	23.2	112.73	108.02	847	11.66	32.30	58.28	4.18	
101 年	150,893 <sup>f</sup>												
1 月	35,392	111.5	210.8	206.1	4.7	112.66	108.36	872	11.93	32.76	58.27	4.18	
2 月	(第 1 季)	119.6	234.0	205.7	28.3	112.66	106.92	708	11.96	32.97	58.18	4.25	
3 月		135.1	263.4	239.9	23.5	113.11	106.99	1,322	11.88	32.96	58.17	4.17	
4 月		130.5	255.4	248.6	6.9	112.94	108.04	884	11.88	32.97	58.15	4.10	
5 月	36,399 <sup>a</sup>	135.7	261.0	238.3	22.6	111.90	108.57	2,969	11.85	32.97	58.21	4.12	
6 月	(第 2 季)	128.9	243.6	217.9	25.8	109.27	110.52	3,389	11.78	32.84	58.32	4.21	
7 月		134.2	248.5	239.4	9.0	109.68	110.24	809	11.80	32.92	58.49	4.31	
8 月		136.6	246.9	213.8	33.1	111.54	110.74	964	11.99	33.12	58.61	4.40	
1-8 月		129.0	1,963.4	1,809.1	154.3	111.90	108.58	11,917	11.88	32.94	58.30	4.18	

註：a 為概估統計；f 為預測數。

資料來源：行政院主計總處、經濟部、財政部、中央銀行。

## 表2-1 工業生產指數

基期:95年=100

年 月	工 業 生 產 總指數	礦 業 及 土石採取業 類指數	製 造 業			電 力 燃氣業 類指數	用 水 供應業 類指數	建 築 工程業 類指數
			類指數	重輕工業分				
				重工業	輕工業			
89年	78.4	119.1	77.3	68.2	117.5	82.4	98.0	102.3
90年	71.8	120.0	70.3	62.2	106.2	83.0	100.2	90.9
91年	77.2	130.1	76.6	70.4	104.3	87.0	94.9	72.1
92年	84.2	120.9	83.9	79.2	104.8	90.7	97.0	78.6
93年	92.1	116.2	92.3	89.0	107.1	93.7	96.7	82.4
94年	95.5	105.3	95.7	94.0	103.4	97.7	97.3	91.7
95年	100.0	100.0	100.0	100.0	100.0	100.0	100.0	100.0
96年	107.8	83.0	108.3	110.3	99.7	103.0	100.3	99.5
97年	105.9	79.1	106.7	109.5	94.1	101.1	98.5	90.3
98年	97.3	72.4	98.2	100.8	86.4	97.8	96.3	73.1
99年	123.5	83.3	126.2	133.0	96.1	102.8	97.6	65.9
10月	126.4	87.6	129.3	136.3	98.2	103.7	101.1	64.8
11月	130.6	88.5	134.0	141.9	98.7	96.2	97.0	66.1
12月	136.6	92.5	139.3	146.8	106.3	98.7	100.0	98.4
100年	129.7	80.1	132.7	140.8	96.7	105.1	97.8	71.1
1月	134.0	91.5	136.7	143.9	104.7	102.1	99.9	89.1
2月	110.4	70.2	113.7	123.1	71.8	89.4	89.2	32.7
3月	139.9	82.1	144.1	153.1	104.2	102.2	98.4	55.7
4月	132.8	80.8	136.6	145.2	98.4	97.8	95.7	59.9
5月	136.0	77.9	139.4	148.4	99.4	104.2	97.7	71.5
6月	131.8	76.4	134.5	143.0	96.6	113.0	97.1	78.5
7月	134.0	77.7	136.8	145.7	97.4	118.7	100.9	72.5
8月	134.1	75.2	137.0	145.2	100.2	118.1	100.7	71.3
9月	125.8	81.6	128.6	136.1	95.1	109.3	97.6	62.7
10月	127.6	78.0	130.5	138.2	95.8	105.9	100.1	69.9
11月	124.6	82.1	126.9	133.8	96.2	101.4	96.4	85.0
12月	125.6	87.6	127.4	133.4	100.4	99.0	99.3	104.5
101年								
1月	111.5	72.2	113.2	120.0	83.1	98.3	98.5	77.7
2月	119.6	77.6	123.0	130.9	87.7	97.2	90.7	43.1
3月	135.1	86.6	138.4	146.6	102.0	104.4	99.0	70.8
4月	130.5	87.7	133.8	142.0	97.5	99.0	95.3	65.0
5月	135.7	85.5	138.9	147.5	100.9	105.1	98.9	75.8
6月	128.9	76.4	131.7	140.5	92.4	107.8	96.2	72.8
7月	134.2	80.3	136.7	145.2	98.7	119.9	99.9	83.1
8月*	136.6	79.7	139.4	148.1	101.0	118.0	98.9	79.4
1-8月*	129.0	80.7	131.9	140.1	95.4	106.2	97.2	71.0

註：\*表示初步數字。

資料來源：經濟部統計處新聞資料，101年8月工業生產變動概況，101年9月24日。

表 2-2 工業生產指數變動率（與去年同期比較）

基期:95 年=100

年 月	工 業 生 產 總指數	礦 業 及 土石採取業 類指數	製 造 業			電 力 燃氣業 類指數	用 水 供應業 類指數	建 築 工程業 類指數
			類指數	重輕工業分				
				重工業	輕工業			
89 年	6.7	-8.5	7.8	11.0	0.6	6.6	14.0	-14.7
90 年	-8.4	0.8	-9.0	-8.8	-9.6	0.7	2.2	-11.2
91 年	7.5	8.5	8.9	13.1	-1.8	4.8	-5.2	-20.7
92 年	9.1	-7.1	9.6	12.6	0.5	4.3	2.2	9.0
93 年	9.3	-3.9	10.0	12.3	2.2	3.3	-0.3	4.8
94 年	3.8	-9.4	3.7	5.6	-3.4	4.3	0.6	11.4
95 年	4.7	-5.0	4.5	6.4	-3.3	2.3	2.8	9.0
96 年	7.8	-17.0	8.3	10.3	-0.3	3.0	0.3	-0.5
97 年	-1.8	-4.7	-1.6	-0.7	-5.6	-1.8	-1.8	-9.3
98 年	-8.1	-8.4	-8.0	-7.9	-8.2	-3.2	-2.3	-19.1
99 年	26.9	14.9	28.6	31.9	11.3	5.1	1.4	-9.8
10 月	14.4	22.3	15.2	16.5	8.3	3.4	2.1	-11.2
11 月	19.6	21.7	20.2	22.0	10.3	6.0	2.3	7.5
12 月	18.9	16.3	19.7	21.9	7.8	2.9	2.4	6.3
100 年	5.0	-3.8	5.1	5.9	0.5	2.2	0.2	7.9
1 月	17.9	15.0	18.0	19.1	11.4	5.5	2.3	43.2
2 月	13.0	2.5	15.1	17.7	-1.3	2.6	2.2	-59.0
3 月	14.6	3.8	15.2	16.7	6.3	2.3	0.7	2.7
4 月	8.4	-1.3	8.7	10.1	0.03	2.6	1.3	1.7
5 月	8.6	-5.9	8.6	9.4	3.7	-1.2	-1.5	41.3
6 月	4.4	-9.0	4.3	4.7	1.4	6.1	1.1	12.7
7 月	3.9	-6.7	3.6	4.7	-3.0	0.7	-0.1	36.1
8 月	4.5	-11.7	4.5	5.2	0.03	0.6	-0.4	20.0
9 月	1.7	-5.4	2.1	2.6	-0.8	0.2	-0.5	-14.6
10 月	1.0	-10.9	0.9	1.5	-2.4	2.1	-1.0	7.8
11 月	-4.6	-7.2	-5.3	-5.7	-2.5	5.3	-0.7	28.6
12 月	-8.1	-5.3	-8.6	-9.1	-5.5	0.3	-0.6	6.1
101 年								
1 月	-16.8	-21.1	-17.2	-16.6	-20.6	-3.7	-1.4	-12.7
2 月	8.4	10.5	8.2	6.3	22.2	8.8	1.7	31.7
3 月	-3.4	5.5	-4.0	-4.2	-2.1	2.2	0.6	27.1
4 月	-1.8	8.5	-2.0	-2.2	-0.9	1.2	-0.4	8.6
5 月	-0.2	9.8	-0.4	-0.6	1.5	0.9	1.2	5.9
6 月	-2.2	-0.01	-2.1	-1.8	-4.3	-4.6	-0.9	-7.3
7 月	0.1	3.3	-0.1	-0.4	1.4	1.0	-0.9	14.5
8 月*	1.9	6.0	1.8	2.0	0.8	-0.03	-1.9	11.4
1-8 月*	-2.0	2.3	-2.2	-2.4	-1.2	0.5	-0.3	6.9

註：\*表示初步數字。

資料來源：經濟部統計處新聞資料，101 年 8 月工業生產變動概況，101 年 9 月 24 日。

表 2-3 製造業生產指數及變動率—四大業別分

基期：95 年=100

按業別	*101 年 8 月			*101 年 1-8 月累計	
	生產指數	與上月比較(%)	與去年同月比較(%)	月平均生產指數	與去年同期比較(%)
製造業	139.4	2.0	1.8	131.9	-2.2
金屬機械工業	102.5	-0.1	-8.2	103.1	-5.2
資訊電子工業	201.6	2.7	5.3	183.9	-1.2
化學工業	106.1	2.2	5.5	103.8	-1.8
民生工業	102.8	3.0	1.0	96.8	-0.8

註：\*表示初步數字。

資料來源：經濟部統計處新聞資料，10 年 8 月工業生產變動概況，101 年 9 月 24 日。

### 表 3-1 對外貿易概況

	貿易總值		出口總值		進口總值		出超(+)或入超(-)總值	
	金額 (億美元)	與去年同 期比較(%)	金額 (億美元)	與去年同 期比較(%)	金額 (億美元)	與去年同 期比較(%)	金額 (億美元)	與去年同 期比較(%)
90年	2,342.8	-20.0	1,263.1	-16.9	1,079.7	-23.3	183.4	63.5
91年	2,485.6	6.1	1,353.2	7.1	1,132.5	4.9	220.7	20.3
92年	2,786.1	12.1	1,506.0	11.3	1,280.1	13.0	225.9	2.4
93年	3,511.3	26.0	1,823.7	21.1	1,687.6	31.8	136.1	-39.7
94年	3,810.5	8.5	1,984.3	8.8	1,826.1	8.2	158.2	16.2
95年	4,267.2	12.0	2,240.2	12.9	2,027.0	11.0	213.2	34.8
96年	4,659.3	9.2	2,466.8	10.1	2,192.5	8.2	274.3	28.6
97年	4,960.8	6.5	2,556.3	3.6	2,404.5	9.7	151.8	-44.6
98年	3,780.5	-23.8	2,036.7	-20.3	1,743.7	-27.5	293.0	93.0
99年	5,258.4	39.1	2,746.0	34.8	2,512.4	44.1	233.6	-20.3
100年	5,896.9	12.1	3,082.6	12.3	2,814.4	12.0	268.2	14.8
1月	487.8	19.1	253.3	16.5	234.5	21.9	18.8	-24.7
2月	415.4	27.9	212.3	27.2	203.1	28.6	9.1	1.8
3月	526.8	16.6	272.2	16.5	254.6	16.6	17.6	15.0
4月	516.6	25.1	273.0	24.6	243.6	25.7	29.5	16.0
5月	544.8	14.0	278.6	9.4	266.3	19.2	12.3	-60.6
6月	489.4	11.6	251.6	10.8	237.8	12.5	13.8	-12.2
7月	528.6	15.8	281.2	17.7	247.4	13.8	33.9	56.5
8月	489.2	6.7	257.8	7.2	231.4	6.2	26.5	16.4
9月	474.1	10.2	246.1	9.9	228.0	10.6	18.1	1.7
10月	507.1	11.7	270.3	11.7	236.9	11.7	33.4	11.7
11月	461.4	-4.5	246.7	1.2	214.6	-10.4	32.1	681.6
12月	455.7	-1.0	239.5	0.6	216.3	-2.7	23.2	46.1
101年								
1月	416.9	-14.5	210.8	-16.8	206.1	-12.1	4.7	-74.9
2月	439.7	5.9	234.0	10.3	205.7	1.3	28.3	209.6
3月	503.3	-4.5	263.4	-3.2	239.9	-5.8	23.5	33.9
4月	503.4	-2.6	255.2	-6.5	248.2	1.9	7.0	-76.4
5月	499.2	-8.4	261.0	-6.3	238.2	-10.5	22.7	84.7
6月	461.3	-5.7	243.6	-3.2	217.7	-8.4	25.8	87.5
7月	487.9	-7.7	248.5	-11.6	239.4	-3.2	9.0	-73.3
8月	460.7	-5.8	246.9	-4.2	213.8	-7.6	33.1	25.2
1-8月	3,772.4	-5.7	1,963.3	-5.6	1,809.1	-5.7	154.3	-4.4

註：1.出口總值、進口總值為「出口總值=出口+復出口」、「進口總值=進口+復進口」。  
 2.表 3-1 至表 3-4 中貿易金額以億美元為單位(因四捨五入關係，出入超或出口、進口加總、累計數等未盡相符)；成長率以百萬美元為計算單位而得之。  
 資料來源：財政部統計處，海關進出口貿易統計速報，101年9月7日。

表 3-2 我國出口貨品結構

項 目	101 年 8 月			101 年 1-8 月		
	金 額 (億美元)	結 構 %	較去年同 期增減%	金 額 (億美元)	結 構 %	較去年同 期增減%
合 計	246.9	100.0	-4.2	1,963.3	100.0	-5.6
農產品	0.7	0.3	-11.1	6.0	0.3	-6.4
農產加工品	2.7	1.1	6.1	19.8	1.0	13.9
工業產品	243.6	98.7	-4.3	1,937.5	98.7	-5.8
重化工業產品	203.3	82.3	-4.1	1,613.2	82.2	-6.6
非重化工業產品	40.3	16.3	-5.5	324.3	16.5	-1.5
重要出口貨品						
13、機械及電機設備	116.8	47.3	-4.8	905.8	46.1	-6.6
電子產品	71.3	28.9	0.2	539.3	27.5	-4.0
機 械	16.6	6.7	-10.6	134.9	6.9	-2.1
電機產品	8.6	3.5	-0.2	62.2	3.2	-2.6
資訊與通信產品	12.0	4.8	-23.9	102.8	5.2	-23.4
12、基本金屬及其製品	22.2	9.0	-17.0	189.7	9.7	-7.2
鋼鐵及其製品	13.5	5.5	-21.2	120.8	6.2	-7.1
其他金屬製品	8.7	3.5	-9.6	68.9	3.5	-7.4
4、礦產品	18.8	7.6	127.8	132.1	6.7	11.1
15、精密儀器、鐘錶、樂器 光學、照相、計量、醫療等 產品	19.7	8.0	-6.1	148.9	7.6	-9.4
6、塑膠、橡膠及其製品	18.4	7.5	-6.5	138.5	7.1	-10.0
塑膠及其製品	19.5	7.9	-9.0	161.5	8.2	-6.8
橡膠及其製品	17.0	6.9	-8.1	140.2	7.1	-7.4
5、化學品	2.4	1.0	-14.6	21.3	1.1	-2.7
9、紡織品	14.9	6.0	-20.0	138.5	7.1	-11.8
紗 布	9.0	3.7	-13.0	78.8	4.0	-8.7
成 衣	6.7	2.7	-15.0	59.7	3.0	-8.4
14、車輛、航空器、船舶及 有關運輸設備	0.3	0.1	-9.4	2.8	0.1	-8.8
	9.4	3.8	1.3	73.5	3.7	9.3

資料來源：財政部統計處，海關進出口貿易統計速報，101 年 9 月 7 日新聞稿。

表 3-3 我國進口貨品結構

項 目	101 年 8 月			101 年 1-8 月		
	金 額 (億美元)	結 構 %	較去年同 期增減%	金 額 (億美元)	結 構 %	較去年同 期增減%
合 計	213.8	100.0	-7.6	1,809.1	100.0	-5.7
資本設備	29.6	13.8	-4.7	243.6	13.5	-11.6
農工原料	163.1	76.3	-8.7	1,401.8	77.5	-5.5
消費品	21.1	9.9	-2.7	163.7	9.0	2.8
重要進口貨品						
11、機械及電機設備	66.6	31.2	-9.0	550.1	30.4	-10.5
電子產品	33.2	15.5	-9.9	274.7	15.2	-9.5
機 械	18.2	8.5	-3.1	147.8	8.2	-16.2
電機產品	5.9	2.8	-16.7	47.0	2.6	-15.0
資訊與通信產品	5.4	2.5	-9.5	48.7	2.7	8.6
3、礦產品	55.1	25.8	10.0	495.8	27.4	8.6
原油	27.3	12.7	58.8	231.2	12.8	14.6
10、基本金屬及其製品	18.1	8.5	-25.6	158.5	8.8	-16.1
鋼鐵及其製品	9.4	4.4	-25.9	84.9	4.7	-14.5
其他金屬製品	8.7	4.1	-25.4	73.7	4.1	-17.8
4、化學品	25.1	11.7	-17.1	203.7	11.3	-14.1
有機化學品	9.4	4.4	-26.7	80.2	4.4	-13.9
13、精密儀器、鐘錶、樂器 光學、照相、計量、醫療等 產品	9.1	4.2	-3.2	70.3	3.9	-10.0
12、車輛、航空器、船舶及 有關運輸設備	6.0	2.8	-13.9	45.5	2.5	-18.3
5.4	2.5	-10.2	46.2	2.6	-0.1	
1、植物產品	4.5	2.1	12.1	31.5	1.7	-3.1
8、紡織品	2.7	1.2	-14.8	21.2	1.2	-7.3

資料來源：財政部統計處，海關進出口貿易統計速報，101 年 9 月 7 日新聞稿。

表 3-4 我國主要貿易國家或地區

國家 或 地區	101 年 8 月							
	出口總值			進口總值			出超(+)或入超(-)總值	
	金額 (億美元)	結 構 %	較去年同 期增減%	金額 (億美元)	結 構 %	較去年同 期增減%	金額 (億美元)	較去年同 期增減%
合 計	246.9	100.0	-4.2	213.8	100.0	-7.6	33.1	25.2
中國大陸及香港	100.0	40.5	-5.7	33.5	15.7	-16.7	66.5	1.0
美 國	28.5	11.6	-8.4	18.5	8.6	-13.4	10.0	2.4
日 本	15.2	6.2	2.3	38.0	17.8	-14.4	-22.8	-22.8
歐 洲 國 家	21.6	8.7	-17.4	21.2	9.9	-5.7	0.4	-90.3
歐盟(27 國)	19.6	7.9	-17.7	17.9	8.4	-4.0	1.7	-66.6
東 協 六 國	46.4	18.8	24.2	27.4	12.8	-6.5	19.0	135.2
韓 國	9.1	3.7	-13.4	11.5	5.4	-20.5	-2.4	-39.2
中 東	5.9	2.4	-7.6	32.0	15.0	23.0	-26.2	32.9
非 洲	1.9	0.8	-46.6	7.2	3.4	37.5	-5.4	207.2
中 南 美 洲	5.7	2.3	-6.0	6.5	3.0	-12.0	-0.8	-38.9
其 他	12.7	5.0	-20.0	17.9	8.4	-12.4	-5.2	13.8
	101 年 1 - 8 月							
合 計	1,963.3	100.0	-5.6	1,809.1	100.0	-5.7	154.3	-4.4
中國大陸及香港	768.6	39.1	-8.7	285.3	15.8	-7.6	483.3	-9.3
美 國	217.6	11.1	-11.9	160.3	8.9	-10.6	57.3	-15.4
日 本	118.8	6.0	-2.9	319.0	17.6	-10.9	-200.2	-15.0
歐 洲 國 家	191.5	9.8	-9.3	186.4	10.3	-7.1	5.1	-52.0
歐盟(27 國)	174.2	8.9	-10.0	148.5	8.2	-9.6	25.7	-12.2
東 協 六 國	358.3	18.3	6.6	212.9	11.8	-3.6	145.5	26.1
韓 國	77.4	3.9	-8.2	101.9	5.6	-18.1	-24.5	-38.9
中 東	52.1	2.7	2.1	284.0	15.7	16.3	-231.9	20.0
非 洲	21.3	1.1	7.2	66.0	3.7	0.4	-44.8	-2.5
中 南 美 洲	46.8	2.4	1.1	48.0	2.6	-3.6	-1.2	-65.1
其 他	111.0	5.6	-7.4	145.3	8.0	-12.9	-34.3	-26.9

註：1.東協六國包括印尼、馬來西亞、菲律賓、新加坡、泰國與越南。

2.歐盟(27 國)包括 2007 年 1 月 1 日起歐聯新、舊成員 27 國。

資料來源：財政部統計處，海關進出口貿易統計速報，101 年 9 月 7 日新聞稿。

表 4-1 外銷訂單概況-主要接單貨品

	外銷訂單總額		主要接單貨品別年增率(%)					
	金額 (億美元)	年增率 (%)	資訊與 通信產品	電子 產品	塑膠橡 膠製品	基本金屬 製品	機械	精密 儀器
91年	1,509.5	11.2	24.5	11.3	4.1	16.9	12.6	7.0
92年	1,700.3	12.6	16.0	16.5	10.3	4.5	6.4	63.7
93年	2,150.9	26.5	15.1	38.8	30.9	31.5	27.2	81.0
94年	2,563.9	19.2	24.5	21.6	23.1	8.0	8.8	35.6
95年	2,993.1	16.7	23.0	20.3	8.2	13.3	5.1	32.1
96年	3,458.1	15.5	21.4	15.5	18.1	15.6	12.6	35.2
97年	3,517.2	1.7	6.5	3.3	4.6	-1.0	-6.9	2.0
98年	3,224.4	-8.3	-0.7	-4.7	-8.8	-24.5	-28.4	-1.0
99年	4,067.2	26.1	26.8	27.0	29.9	27.9	53.8	30.2
100年	4,361.3	7.2	8.4	2.6	7.8	12.9	29.3	0.1
1月	344.6	13.5	6.8	9.9	22.0	25.0	58.5	6.4
2月	288.7	5.3	-3.6	2.7	16.1	25.6	29.2	-0.5
3月	389.9	13.4	19.3	7.7	12.7	13.0	36.2	0.5
4月	374.1	10.1	12.2	7.2	10.2	13.2	39.6	-2.0
5月	376.2	11.5	12.4	3.5	11.5	29.0	53.9	-3.4
6月	373.6	9.2	11.9	2.6	11.8	24.6	48.1	-2.8
7月	375.9	11.1	21.8	0.7	12.3	18.6	44.0	5.9
8月	367.1	5.3	9.9	-0.7	7.0	15.8	30.8	-5.0
9月	369.6	2.7	2.9	-3.2	-0.1	3.8	39.6	2.0
10月	372.1	4.4	7.2	1.0	-3.4	2.7	4.5	4.5
11月	366.5	2.5	1.1	2.5	-0.8	2.5	13.1	0.1
12月	363.1	-0.7	0.2	-1.1	-1.2	-6.6	0.2	-3.5
101年	2,486.9	-1.4	-1.1	0.1	-3.5	-6.7	-2.7	-6.2
1月	314.8	-8.6	-6.3	-6.2	-11.4	-12.5	-18.7	-17.5
2月	339.5	17.6	20.1	14.9	22.3	15.1	18.6	13.9
3月	383.7	-1.6	-6.4	0.2	-5.8	-2.2	-3.4	-6.4
4月	360.9	-3.5	-4.6	-2.8	-8.2	-7.0	-1.3	-6.5
5月	364.7	-3.0	-2.4	-0.4	-3.3	-8.1	-1.3	-6.4
6月	363.8	-2.6	2.0	-3.9	-4.2	-12.6	-5.4	-3.7
7月	359.4	-4.4	-5.0	1.9	-7.7	-15.5	-2.3	-12.4
8月	361.5	-1.5	-8.5	0.4	-3.8	-17.2	-5.4	5.9
1-8月	2,848.4	-1.4	-2.1	0.2	-3.5	-8.0	-3.0	-4.6

資料來源：經濟部統計處，外銷訂單變動提要分析，101年9月20日新聞稿。

**表4-2 外銷訂單概況-主要接單國家(地區)**

國家 或 地區	101年 8月			101年1-8月累計		
	金 額 (百萬美元)	構成比 %	較去年同 月增減%	金 額 (百萬美元)	構成比 %	較去年同 期增減%
中國大陸及香港	9,864	25.4	2.54	72,783	25.3	-3.46
美國	8,221	24.6	-1.76	67,577	23.9	3.71
日本	3,501	9.7	-5.56	26,948	9.4	-6.99
歐洲國家	5,940	17.3	-8.39	50,393	17.9	-2.57
東協六國	4,119	11.4	12.20	31,252	10.9	4.88
中東地區	545	1.6	-17.67	5,158	1.9	1.78
非洲	197	0.5	23.90	1,692	0.6	9.37
中南美洲	816	2.1	-6.96	6,164	2.2	-9.19

註：自 97 年 4 月起亞洲地區另分出東協六國(包含印尼、馬來西亞、菲律賓、泰國、越南及新加坡)；97 年 3 月以前，新加坡以外之東協五國併入其他亞洲地區。  
資料來源：同表 4-1

表 5 就業市場指標

單位	15歲以上人口	勞動力人數	勞動力參與率	就業人數	農業	工業			服務業	失業人數	失業率	製造業		
						總計	製造	營造				受僱員工薪資	勞動生產力	單位勞動成本
	萬人	人	%	萬人	人	人	人	人	人	%	元/月	95年=100		
87年	1,644.8	954.6	58.04	928.9	82.2	352.3	261.1	86.5	494.4	25.7	2.69	36,546	71.03	103.51
88年	1,668.7	966.8	57.93	938.5	77.4	349.2	260.3	84.3	511.8	28.3	2.92	37,738	69.87	119.12
89年	1,696.3	978.4	57.68	949.1	73.8	353.4	265.5	83.2	522.0	29.3	2.99	38,914	73.97	116.32
90年	1,717.9	983.2	57.23	938.3	70.6	337.7	258.7	74.6	529.9	45.0	4.57	38,412	76.15	120.42
91年	1,738.7	996.9	57.34	945.4	70.9	333.2	256.3	72.5	541.3	51.5	5.17	38,435	82.67	109.16
92年	1,757.2	1,007.6	57.34	957.3	69.6	333.4	259.0	70.2	554.3	50.3	4.99	39,549	88.24	104.88
93年	1,776.0	1,024.0	57.66	978.6	64.2	344.6	267.1	73.2	569.8	45.4	4.44	40,657	92.45	101.69
94年	1,794.9	1,037.1	57.78	994.2	59.0	361.9	273.2	79.1	573.3	42.8	4.13	41,858	97.18	101.83
95年	1,816.6	1,052.2	57.92	1,011.1	55.4	370.0	277.7	82.9	585.7	41.1	3.91	42,393	100.00	100.00
96年	1,839.2	1,071.3	58.25	1,029.4	54.3	378.8	284.2	84.6	596.2	41.9	3.91	43,169	107.12	95.06
97年	1,862.3	1,085.3	58.28	1,040.3	53.5	383.2	288.6	84.2	603.6	45.0	4.14	43,105	106.02	97.31
98年	1,885.5	1,091.7	57.90	1,027.9	54.3	368.4	279.0	78.8	605.1	63.9	5.85	39,152	106.62	90.55
99年	1,906.2	1,107.0	58.07	1,049.3	55.0	376.9	286.1	79.7	617.4	57.7	5.21	42,420	125.00	79.42
100年	1,925.3	1,120.0	58.17	1,070.9	54.2	389.2	294.9	83.1	627.5	49.1	4.39	43,533	129.28	80.30
6月	1,924.4	1,118.3	58.11	1,069.6	54.0	390.6	296.9	82.7	625.0	48.6	4.35	39,524	129.48	72.02
7月	1,926.0	1,124.8	58.40	1,075.2	54.2	391.1	296.7	83.3	629.9	49.6	4.41	41,716	129.83	75.37
8月	1,927.6	1,128.4	58.54	1,078.2	54.1	391.3	296.5	83.6	632.7	50.2	4.45	41,247	123.92	74.44
9月	1,929.1	1,123.1	58.22	1,075.0	54.0	390.5	296.2	83.1	630.4	48.1	4.28	40,868	124.11	78.43
10月	1,930.9	1,124.9	58.26	1,076.5	54.2	391.1	296.4	83.4	631.2	48.4	4.30	38,549	129.27	72.93
11月	1,932.6	1,127.0	58.32	1,078.8	54.5	391.8	296.6	83.9	632.5	48.2	4.28	37,669	120.01	73.20
12月	1,934.2	1,127.3	58.28	1,080.2	54.6	392.1	296.4	84.2	633.5	47.1	4.18	42,503	120.19	82.23
101年	1,940.7	1,131.4	58.30	1,083.7	54.4	392.8	297.1	84.1	636.5	47.7	4.22	45,867	128.52	86.63
1月	1,935.9	1,128.0	58.27	1,080.8	54.7	392.1	296.1	84.5	634.0	47.2	4.18	83,789	133.09	181.43
2月	1,937.2	1,127.0	58.18	1,079.0	54.4	392.0	296.5	84.1	632.7	47.9	4.25	40,010	125.67	80.11
3月	1,938.5	1,127.6	58.17	1,080.6	54.6	391.8	296.7	83.9	634.1	47.0	4.17	38,447	126.91	68.57
4月	1,939.9	1,128.1	58.15	1,081.8	54.5	392.2	296.9	83.8	635.2	46.3	4.10	38,512	133.23	71.14
5月	1,941.3	1,130.0	58.21	1,083.4	54.1	392.5	297.2	83.7	636.9	46.6	4.12	38,883	128.06	69.29
6月	1,942.8	1,133.1	58.32	1,085.4	54.3	393.2	297.5	84.1	637.9	47.7	4.21	41,383	127.13	77.91
7月	1,944.2	1,137.2	58.49	1,088.3	54.5	393.7	297.7	84.4	640.0	49.0	4.31	40,234	126.54	73.46
8月	1,945.6	1,140.3	58.61	1,090.1	54.4	394.8	298.4	84.7	640.9	50.2	4.40	-	-	-
本月較上月增減%	0.07	0.27	0.12*	0.17	-0.19	0.28	0.25	0.38	0.14	2.51	0.09*	-2.78	-0.46	-5.71
本月較去年同月增減%	0.93	1.06	0.07*	1.11	0.56	0.88	0.65	1.28	1.29	0.00	-0.05*	-3.55	-2.53	-2.53
本年累計較去年同期增減%	0.96	1.27	0.18*	1.51	0.56	1.22	1.01	1.68	1.78	-3.93	-0.23*	-0.23	-3.83	4.21

註：\*表增減百分點。

資料來源：行政院主計總處編印，就業與薪資統計速報，民國101年9月24日。

表 6-1 物價指數年增率

單位：%

期間	消費者物價				躉售物價							
	總指數	不含	不含蔬果	服務類	總指數	內銷品	國產 內銷	進口		出口		
		食物 總指數	、水產及 能源					台幣 計價	美元 計價	台幣 計價	美元 計價	
90年	-0.01	0.33	0.08	1.17	-1.34	-2.06	-2.60	-1.25	-8.69	0.32	-7.28	
91年	-0.20	-0.20	0.69	-0.38	0.05	0.74	0.96	0.40	-1.86	-1.49	-3.72	
92年	-0.28	-0.34	-0.61	-0.56	2.48	4.33	3.87	5.14	5.61	-1.49	-1.04	
93年	1.61	0.69	0.71	0.50	7.03	9.49	10.29	8.57	11.77	1.62	4.63	
94年	2.31	0.51	0.66	0.75	0.62	1.91	1.48	2.43	6.38	-2.46	1.36	
95年	0.60	1.08	0.52	0.64	5.63	6.89	5.26	8.81	7.61	2.49	1.31	
96年	1.80	1.39	1.35	0.94	6.47	7.59	6.39	8.95	7.95	3.56	2.59	
97年	3.53	1.67	3.08	2.27	5.15	8.58	8.54	8.84	13.67	-2.14	2.12	
98年	-0.87	-1.04	-0.14	-0.26	-8.74	-9.79	-10.00	-9.61	-13.89	-6.60	-10.95	
99年	0.96	1.09	0.44	0.31	5.46	7.23	7.44	7.04	12.16	2.03	6.90	
100年	1.42	1.10	1.13	0.65	4.32	6.39	5.04	7.65	15.40	0.09	7.36	
1月	1.10	0.75	0.80	0.76	1.97	4.40	4.81	4.01	13.90	-2.89	6.37	
2月	1.33	0.81	0.80	0.40	3.87	6.50	5.94	7.01	17.04	-1.37	7.90	
3月	1.40	1.23	0.98	0.66	5.82	8.44	7.48	9.35	18.04	0.58	8.60	
4月	1.31	1.11	0.96	0.66	4.66	6.89	5.88	7.85	17.29	0.11	8.92	
5月	1.66	1.22	1.18	0.65	3.42	5.99	5.14	6.79	18.44	-1.78	8.98	
6月	1.95	1.42	1.24	0.81	3.89	6.85	6.11	7.53	20.21	-2.05	9.52	
7月	1.33	1.20	1.12	0.61	4.04	6.77	6.09	7.41	19.72	-1.44	9.90	
8月	1.34	1.25	1.26	0.72	4.08	6.46	5.94	6.93	17.79	-0.75	9.38	
9月	1.37	1.18	1.19	0.66	5.08	6.96	5.78	8.05	15.50	1.25	8.24	
10月	1.25	1.34	1.53	0.77	5.80	6.86	4.05	9.44	11.54	3.61	5.60	
11月	1.03	0.99	1.26	0.56	4.91	5.76	1.90	9.38	9.77	3.14	3.51	
12月	2.02	0.73	1.18	0.51	4.28	4.89	1.53	8.01	6.80	2.98	1.82	
101年												
1月	2.36	1.53	1.87	1.84	4.37	4.29	0.69	7.68	4.34	4.54	1.30	
2月	0.24	-0.46	-0.05	-1.02	1.83	2.10	-0.20	4.22	3.45	1.26	0.50	
3月	1.26	0.54	0.76	0.51	-0.22	0.04	-1.59	1.53	1.49	-0.80	-0.84	
4月	1.44	1.18	0.92	0.55	-0.56	-0.69	-1.41	-0.04	-1.77	-0.28	-2.02	
5月	1.74	0.97	0.88	0.83	-0.88	-1.00	-1.49	-0.55	-3.05	-0.60	-3.11	
6月	1.77	0.75	0.82	0.78	-1.77	-2.18	-1.77	-2.55	-6.13	-0.88	-4.53	
7月	2.46	0.98	0.95	0.91	-1.63	-1.84	-1.34	-2.30	-6.08	-1.18	-5.01	
8月	3.42	1.39	0.95	0.91	-0.94	-0.80	-0.52	-1.08	-4.36	-1.24	-4.54	
1-8月	1.84	0.86	0.89	0.66	0.00	-0.04	-0.97	0.81	-1.59	0.08	-2.31	

資料來源：行政院主計總處，101年8月份物價變動概況新聞稿，101年9月5日。

## 表6-2 消費者物價之變動

(與去年同期比較漲跌%)

類 別		權 數 (千分比)	101年8月		101年1-8月平均	
			上漲率 (%)	對總指數影響 (百分點)	上漲率 (%)	對總指數影響 (百分點)
<b>總 指 數</b>		<b>1,000.00</b>	<b>3.42</b>	<b>--</b>	<b>1.84</b>	<b>--</b>
基 本 分 類	1.食 物 類	260.82	8.66	2.42	4.39	1.22
	穀類及其製品	19.72	2.92	0.07	2.93	0.07
	肉類	23.08	-2.79	-0.08	-2.60	-0.07
	水產品	16.71	4.99	0.11	4.12	0.09
	蔬菜	24.81	57.93	1.39	33.72	0.67
	水果	27.59	20.14	0.50	1.90	0.05
	乳類	10.51	5.69	0.07	6.22	0.08
	2.衣 著 類	41.72	2.01	0.08	2.88	0.12
	成衣	26.97	3.38	0.08	2.80	0.07
	3.居 住 類	279.47	1.24	0.34	1.02	0.28
	房租	185.40	0.71	0.12	0.54	0.10
	家庭管理費用	14.53	-0.04	0.00	0.09	0.00
	褓姆費	4.12	0.00	0.00	0.86	0.00
	水電燃氣	36.87	4.74	0.19	3.33	0.13
	燃氣	9.70	7.24	0.08	8.08	0.09
	4.交 通 類	140.42	1.88	0.25	-0.43	-0.06
	交通設備	27.57	0.03	0.00	0.38	0.01
	油料費	32.55	11.09	0.40	3.47	0.13
	5.醫藥保健類	47.41	0.67	0.03	0.78	0.04
	藥品及保健食品	10.62	0.29	0.00	1.04	0.01
	6.教養娛樂類	171.48	0.92	0.15	0.66	0.11
教養費用	111.25	0.02	0.00	-0.08	-0.01	
娛樂費用	60.22	2.41	0.15	1.93	0.12	
7.雜 項 類	58.68	2.34	0.14	2.22	0.13	
商 品 性 質 分 類	1.商 品 類	437.11	6.48	2.92	3.28	1.47
	非耐久性消費品	299.12	8.92	2.91	4.30	1.39
	不含食物	126.96	5.16	0.73	2.75	0.38
	半耐久性消費品	62.85	1.44	0.09	1.52	0.09
	耐久性消費品	75.14	-1.21	-0.08	-0.20	-0.01
	2.服 務 類	562.89	0.91	0.50	0.66	0.36
	家外食物	88.66	2.48	0.23	2.22	0.21
	居住服務	209.54	0.66	0.13	0.50	0.10
	交通服務	76.99	-2.09	-0.15	-2.84	-0.20
	醫藥保健服務	33.02	0.87	0.03	0.67	0.02
教養娛樂服務	129.64	1.71	0.23	1.58	0.21	
雜項服務	23.83	1.30	0.03	1.45	0.03	

資料來源：同表6-1。



表 7 利率、匯率與資本市場

年月	重貼現率 (%)	基準利率 (%)	存款利率 (%)		貨幣市場利率 (%)		新台幣兌美元 即期匯率 (新台幣元/美元)		債券成交總值 (%)	股票市場	
			一個月	一年	金融業隔夜拆款	商業本票	月底	平均		股票成交總值 (%)	年月
											一個月
91年	1.625	7.10	1.48	1.86	2.046	2.03	34.753	34.575	134.40	21.87	5,226
92年	1.375	3.43	1.05	1.40	1.097	1.05	33.978	34.418	203.62	20.33	5,162
93年	1.750	3.52	1.15	1.52	1.061	0.99	31.917	33.422	206.13	23.88	6,034
94年	2.250	3.85	1.50	1.99	1.312	1.27	32.850	32.167	319.74	18.82	6,092
95年	2.750	4.12	1.71	2.20	1.552	1.54	32.596	32.534	275.83	23.90	6,842
96年	3.375	4.31	2.09	2.62	1.998	1.90	32.443	32.843	194.01	33.04	8,510
97年	2.000	4.21	0.91	1.42	2.014	1.92	32.860	31.517	135.51	26.12	7,024
98年	1.250	2.56	0.47	0.89	0.109	0.24	32.030	33.049	97.55	29.68	6,460
99年	1.625	2.68	0.67	0.89	0.185	0.38	30.368	31.642	106.32	28.22	7,950
100年	1.875	2.88	0.88	1.36	0.341	0.70	30.290	29.464	97.81	26.20	8,156
1月	1.625	2.69	0.75	1.19	0.257	0.55	29.300	29.613	8.84	2.62	8,971
2月	1.625	2.72	0.75	1.19	0.262	0.54	29.754	29.394	6.48	1.91	8,743
3月	1.625	2.72	0.75	1.19	0.274	0.59	29.418	29.529	9.63	2.63	8,575
4月	1.750	2.73	0.82	1.28	0.296	0.65	28.762	29.009	7.32	2.13	8,861
5月	1.750	2.77	0.82	1.28	0.319	0.68	28.772	28,814	8.35	2.17	8,911
6月	1.750	2.78	0.82	1.28	0.344	0.71	28.802	28.273	8.50	2.07	8,749
7月	1.875	2.81	0.88	1.36	0.375	0.73	28.890	28.859	8.30	2.43	8,681
8月	1.875	2.86	0.88	1.36	0.388	0.77	29.020	28.998	9.15	2.92	7,763
9月	1.875	2.86	0.88	1.36	0.394	0.80	30.506	29.745	8.72	2.14	7,385
10月	1.875	2.88	0.88	1.36	0.395	0.82	29.930	30.279	7.46	1.82	7,345
11月	1.875	2.88	0.88	1.36	0.396	0.81	30.345	30.242	7.53	1.90	7,275
12月	1.875	2.88	0.88	1.36	0.400	0.79	30.290	30.272	7.53	1.45	6,969
101年											
1月	1.875	2.89	0.88	1.36	0.403	0.79	29.620	30.061	5.64	1.35	7,177
2月	1.875	2.89	0.88	1.36	0.399	0.79	29.420	29.563	7.30	2.78	7,856
3月	1.875	2.89	0.88	1.36	0.402	0.79	29.530	29.546	8.30	2.30	8,020
4月	1.875	2.89	0.88	1.36	0.476	0.79	29.232	29.504	7.24	1.52	7,621
5月	1.875	2.89	0.88	1.36	0.512	0.81	29.860	29.523	7.77	1.61	7,357
6月	1.875	2.89	0.88	1.36	0.513	0.82	29.900	29.948	8.12	1.34	7,143
7月	1.875	2.93	0.88	1.36	0.445	0.80	30.010	30.007	8.33	1.45	7,187
8月	1.875	2.92	0.88	1.36	0.388	0.80	29.966	29.988	7.45	1.67	7,410

註：基準利率、存款利率 97 年 10 月以前為台灣銀行、合作金庫、第一銀行、華南銀行及彰化銀行五大銀行平均利率，97 年 11 月以後彰化銀行改為台灣土地銀行。基準利率於 91 年年底以前之時間數列係指基本放款利率；商業本票利率為次級市場 31 至 90 天期利率；貨幣市場利率為年或月平均，其餘利率皆為年底或月底利率；股價指數為年平均或月平均數。

資料來源：中央銀行，中華民國台灣地區金融統計月報。

## 表 8 稅課收入統計

單位：新台幣億元

稅 目	101 年 8 月	較去年 同月增減 (%)	101 年 1-8 月累計	較去年 同期增減 (%)	本年 預算數	預算 達成率 (%)
賦稅收入	996	-14.4	12,334	4.2	18,225	67.7
一、稅課收入	964	-14.5	11,917	4.1	17,676	67.4
1.關稅	82	1.3	614	-0.9	976	62.9
2.所得稅	594	-11.9	5,527	10.6	7,057	78.3
(1)營利事業所得稅	53	-31.2	2,419	-0.4	3,516	68.8
(2)綜合所得稅	541	-9.4	3,108	21.0	3,541	87.8
3.貨物稅	144	-16.5	1,084	1.9	1,707	63.5
4.證券交易稅	61	-43.2	493	-27.5	1,265	38.9
5.營業稅	-65	8.0	1,809	1.3	2,960	61.1
6.土地稅	57	-12.7	556	-1.6	1,494	37.2
(1)地價稅	3	-7.1	26	-21.1	629	4.1
(2)土地增值稅	53	-13.0	530	-0.4	865	61.2
7.其他各稅	92	7.2	1,835	5.5	2,216	82.8
二、其他項目*	31	-10.1	417	7.2	549	76.0

資料來源：財政部統計處編印，全國稅收統計快報（初步統計），101年9月11日。

\*其他項目包含自92年1月起撥入金融重建基金之金融保險業營業稅及菸酒專賣改制後課徵之健康福利捐。

# Taiwan's Economic Situation

## Summary

In August 2012, under the effects of the global economic slowdown, Taiwan's exports and imports decreased by 4.2% and 7.6% respectively from the same month in 2011. Industrial production increased by 1.9% year on year for two consecutive months of positive growth. Consumer prices (the CPI) climbed by 3.42%, and the unemployment rate rose slightly to 4.40% as a wave of new graduates entered the job market. On the financial side, August's M2 monetary aggregate growth declined to 3.69%, and the stock price index average climbed to 7,410 points. August's Taiwan Business Indicators showed the economic situation still faced many challenges. Among the indicators compiled by the Cabinet's Council for Economic Planning and Development (CEPD), the annualized six-month rate of change of the leading index decreased by 0.8 points, the trend-adjusted coincident index decreased by 0.2% from the previous month, and the overall monitoring indicator flashed the "blue" signal for the 10th consecutive month.

To respond to changes in the international economic situation after the 2008 financial tsunami, the Executive Yuan on February 6 this year (2012) set up the International Economic Climate Response Committee under the convenership of a minister without portfolio, and charged the CEPD with completing the compilation of the Project to Push up the Economy's Kinetic Energy. Attaching due balance of weight to short-term and mid-term economic development, the project has the aims of improving the constitution of industry and uplifting the driving forces of economic growth, to create heightened capacity for responding to economic conditions. At the same time, the government will closely monitor prices and take active price stabilization measures to avoid price fluctuation influenced by gasoline and electricity price adjustments.

Furthermore, the government will carry out the next wave of measures for reshaping Taiwan's economic structure, including strengthening technological innovation, bolstering cultural & creative enterprise, enhancing R&D and innovation, promoting the revitalization of traditional industries, and emphasizing the development of service industries, especially those that export services. At the same time, the government will promote the expansion of exports to emerging markets and diversification of export products. These initiatives should ensure that sound progress is kept up toward endowing Taiwan with a vigorous and sustainable new economy.

% change on previous year	Historical Data				Current Data (2012)				
	2008	2009	2010	2011	May.	June	July	August	Jan.-Aug.
GDP	0.12	-1.81	10.72	4.03	-	-0.16	-	-	-
CPI	3.53	-0.87	0.96	1.42	1.74	1.77	2.46	3.42	1.84
Unemployment rate	4.14	5.85	5.21	4.39	4.12	4.21	4.31	4.40	
Exports	3.6	-20.3	34.8	12.3	-6.3	-3.2	-11.6	-4.2	-5.6
Imports	9.7	-27.5	44.2	12.1	-10.5	-8.4	-3.2	-7.6	-5.7
Export orders	1.7	-8.3	20.6	7.2	-3.0	-2.6	-4.4	-1.5	-1.4
Industrial production	-1.8	-8.1	26.9	4.6	-0.2	-2.4	-0.02	1.9	-2.0
Monetary aggregate (M2)	2.7	7.2	4.6	5.8	4.4	4.2	3.80	3.69	4.50
Stock market**	7,024	6,460	7,950	8,155	7,357	7,143	7,187	7,410	7,483

Note: \* The DGBAS estimated that Taiwan's real GDP will grow 1.66% in 2012.

\*\* Stock index (monthly average).

Sources: The Central Bank of China (CBC), Directorate-General of Budget, Accounting and Statistics