

# 當前經濟情勢

(101年6月)

**Taiwan's Economic Situation**

(June 2012)

行政院經濟建設委員會

中華民國101年7月31日

Council for Economic Planning and Development

Executive Yuan , 2012

July 31,2012

# 目 錄

壹、當前經濟情勢概述.....	1
一、國際經濟.....	1
二、國內經濟.....	3
三、結語.....	7
貳、國際經濟.....	8
一、經濟成長.....	8
二、國際景氣.....	9
三、全球物價.....	9
四、主要國家失業率.....	10
五、全球貿易.....	11
六、國際原物料價格.....	12
七、金融市場.....	14
參、國內經濟.....	16
一、工業生產.....	16
二、對外貿易.....	17
三、外銷訂單.....	19
四、就業與薪資.....	20
五、物價.....	22
六、金融.....	24
七、稅課收入.....	27
【附表】.....	28
TAIWAN'S ECONOMIC SITUATION.....	45

# 壹、當前經濟情勢概述

## 一、國際經濟

2012年初以來，隨著希臘債務危機暫獲舒緩、美國經濟持續轉佳，全球經濟暫露曙光。惟近期歐洲政局紛擾，歐債危機蔓延，加以美國復甦動能和緩、新興經濟體成長低於預期，全球經濟成長受挫。主要國際經濟指標動向簡述如次：

### (一) 全球經濟欲振乏力

國際貨幣基金(7月16日)預估，今年全球經濟成長率維持原(4月)預測之3.5%，明年由4.1%下修至3.9%；亞洲開發銀行(7月12日)全面下修原於4月預估的今年與明年新興亞洲、美國與歐元區經濟成長預測。

環球透視機構(GI)6月份曾下修今、明年全球經濟展望，7月份最新預測與6月預測值持平。主要國家中，先進國家受制於財政整頓及銀行去槓桿化，經濟成長動能疲弱，GI預估今年經濟成長率約1.3%~1.4%；新興國家由於國外需求減弱及內需擴張轉緩，成長動能亦明顯減速，惟經濟成長率預估仍可達5.2%以上，續為全球經濟成長主要動能。

### (二) 全球物價漲勢和緩

今年初以來，全球物價延續去年下半年走勢，持續走低。根據GI估計，1至6月平均全球CPI上漲率為3.3%，低於去年同期之3.8%。展望未來，GI表示，由於新興國家經濟成長減緩，除非油價飆升，全球物價漲勢可望持續和緩。預估2012全年CPI上漲率為3.1%，低於2011年的4.0%。

### (三) 歐元區國家失業率再創歷史新高

今年上半年，美國失業率與去年同期相比明顯改善，但仍偏高，歐元區失業率持續創新高，亞洲新興國家失業率則呈略有改善。

美國今年6月失業率為8.2%，較上月持平，但較去年同期減少0.8個百分點。歐元區5月失業率達11.1%，較上月提高0.1個百分點，較去年同期提高1.1個百分點，續創1999年實施歐元單一貨幣以來最高水準。日本5月失業率為4.4%，較上月降低0.2個百分點，較去年同期降低0.2個百分點；韓國5月失業率為3.2%，較上月持平，但較去年同期降低0.1個百分點。

#### **(四) 東亞國家出口受衝擊**

歐美國家受景氣低迷影響，進口需求趨於遲滯，致全球貿易擴張速度隨之減緩。IMF(7月16日)下修2012年世界貿易量擴張率至3.8%(4月份預測值為4.0%)，低於2011年之5.9%。今年1至6月韓國、新加坡商品出口分別成長0.6%、2.7%、台灣商品出口衰退4.7%，香港1至5月商品出口成長1.6%，均遠低於去年同期15%以上的成長率。中國大陸1至6月商品出口成長9.2%，亦較去年同期24.0%的成長率明顯下滑，惟仍相對優於其他東亞國家。

#### **(五) 油價、商品價格年中回升**

##### **1. 上半年國際油價(Brent)先漲後跌，近期回升**

2011年底因伊朗研發核武，歐美研議對該國實施制裁，引發石油供給短缺疑慮，2012年國際油價一路上漲至3月1日每桶126.20美元。其後因沙烏地阿拉伯承諾增加石油供給、美國原油庫存增加及歐債危機情勢惡化，國際油價持續下跌至6月21日每桶89.23美元，與3月1日相較，跌幅達29.3%。後續因挪威北海石油工業罷工、7月初歐盟對伊朗禁運令生效等因素皆助長油價漲勢，國際油價於7月24日回升至每桶103.26美元，與6月21日相較，漲幅為15.7%。

##### **2. 上半年糧食價格下跌，近期回升**

7月5日國際糧農組織(FAO)「糧食展望報告」顯示，持續的經濟不確定性和基本充裕的供給前景下，大多數商品價格面臨下降壓力，其中以油脂跌幅最大，其次為糖。2012年6月全球糧價指數平均為201，月跌幅1.8%，為2010年9月以來的最低點。惟6月下旬

起市場擔憂美國氣候炎熱乾旱，支撐穀價上漲。7月(1-23日)全球商品期貨(CRB)指數平均為294.17，較上月上揚8.0%，為連續4個月下跌後回升。

## **(六) 股市多呈上升走勢、匯市呈升貶互見**

### **1. 全球主要股市**

上半年各國採行降低利率等寬鬆貨幣政策，大量挹注市場資金流動性，以致全球主要股市表現比去年為佳，且多呈上漲格局。7月初歐盟峰會雖通過1,200億歐元刺激經濟方案，惟美國未明確表示QE3政策是否實施，加上西班牙10年期公債與德國2年、10年期公債的殖利率利差飆升至紀錄高點，引發歐債危機加劇的憂慮，造成全球主要股市下跌。惟之後，因歐洲央行總裁德拉吉、德法領袖及歐元區集團主席榮科先後宣布將不計一切保護歐元，以及企業獲利和美國經濟成長幅度優於預期，致全球主要股市多呈揚升走勢。

### **2. 主要貨幣對美元情勢**

上半年受歐債危機懸而未決影響，市場資金多轉為較安全的貨幣或流向經濟相對穩定的亞洲，以致所有貨幣中，英鎊及其他亞洲貨幣(日圓及人民幣除外)普遍呈升值格局。7月以來主要貨幣對美元多呈貶值，其中以歐元跌幅最深：主因希臘政府恐無法達成減赤承諾，加上西班牙經濟不振與地方政府財務出現問題，以及國際信評機構穆迪(Moody's)調降義大利主權及銀行信評，歐債危機疑慮加劇，投資人陷入恐慌，為求避險而改持有美元資產。

## **二、國內經濟**

國內經濟方面，受全球經濟走緩影響，今年上半年對外貿易、工業生產與外銷訂單皆呈負成長；另消費者物價年增率微升，新台幣貶值，失業率下降。景氣燈號連續自去年11月起連續第8個月出現藍燈，6月領先指標僅微幅上升，同時指標則勉強持平(微降

0.05%)，顯示國內景氣仍然低緩。國內各項經濟指標表現簡述如下：

### (一) 工業生產負成長

雖行動裝置需求持續暢旺，帶動高階製程產能滿載，拉抬半導體、面板等主要產業增產，惟全球經濟成長趨緩，廠商設備投資意願較為保守，消費性電子產品買氣減弱，致機械設備業、電腦電子產品及光學製品業大幅減產，101年上半年工業生產較去年同期減少3.04%，其中製造業減少3.26%，建築工程業、礦業及土石採取業、電力及燃氣供應業、用水供應業則分別增加4%、3%、0.6%、0.1%。

### (二) 外貿負成長

受全球景氣低迷，外貿需求減弱影響，今年上半年我對外貿易由去年下半年的個位數成長，轉為衰退局勢。上半年貿易總額2,824.1億美元，較去年同期減少5.3%；出、進口值分別為1,468.0億美元及1,356.1億美元，分別減少4.7%及5.8%；由於進口減幅大於出口，貿易出超相應擴增為111.9億美元，較去年同期成長10.7%。

今年第2季台灣對美國、歐洲二大出口市場的減幅較第1季擴大；而對日本、中國大陸及香港出口的減幅則較第1季縮小。對新興市場如東協六國、中東、中南美洲、非洲等出口仍呈正成長，較整體出口的表現為佳。惟受歐美景氣低迷影響，東亞主要國家出口成長明顯受到衝擊，致我對東協地區的出口成長速度亦轉趨放緩。

### (三) 外銷訂單負成長

因全球經濟走緩致使市場需求疲弱、終端消費性電子產品處於新舊交替期，致對資通信產品的零組件需求遞延，今年上半年外銷訂單金額2,127.5億美元，較去年同期減少0.91%(按新台幣計算，則成長1.1%)。就主要接單地區觀察，僅美國與東協六國訂單分別成長5.1%、4

#### **(四) 失業率下降，經常性薪資成長**

101年上半年平均勞動力人數為1,129萬人，較上年同期增加14萬9千人或1.34%；平均勞動力參與率為58.22%，較上年同期上升0.21個百分點。101年上半年平均失業人數為47萬1千人，較上年同期減少2萬5千人或5.03%；平均失業率為4.17%，較上年同期下降0.28個百分點。

5月工業及服務業受僱員工每人每月平均薪資為4萬1,826元，較去年同月則減少0.56%；其中經常性薪資為3萬7,419元，較去年同月增加1.83%。與去年同月比較，因消費者物價上升1.74%，致實質平均薪資減少2.26%，實質經常性薪資則增加0.09%。

#### **(五) 物價溫和上漲**

101年上半年消費者物價指數(CPI)變動平穩，較去年同期上漲1.47%，主要係因蔬菜、水電燃氣、燃氣、娛樂費用，以及水產品等價格上揚所致，其中第1季、第2季分別上漲1.29%及1.65%。扣除蔬果、水產及能源之核心物價，上半年則上漲0.86%。

101年上半年躉售物價指數(WPI)較去年同期上漲0.45%，主要係因油品及機械設備處相對高檔所致。其中，第1季上漲1.95%、第2季下跌1.02%。

此外，受食物類及油料費價格上漲影響，6月生活物價指數皆較去年同月上漲，其中甲類上漲3.17%；乙類上漲2.36%；丙類亦漲2.14%，皆較6月整體CPI漲幅1.77%為高。

#### **(六) 貨幣總計數年增率走降，新台幣匯率貶值，股市下跌**

101年上半年日平均數貨幣總計數M1B與M2年增率分別為3.39%與4.75%，較去年為低，主要因銀行放款與投資成長減緩及第2季外資淨匯出等因素影響。M2年成長率仍落在央行101年目標區(2.5%~6.5%)間。

101年上半年，新台幣兌美元匯率大體呈現先升後貶態勢，最低為1月2日之30.315元，最高為4月30日之29.232元。上半年平均

匯率29.69元，較去年同期貶值1.63%。若以實質有效匯率計算，亦較去年同期貶值2.03%。7月以來，因全球景氣不振，歐洲央行(ECB)、中國大陸人民銀行與韓國央行相繼降息，美元走升，新台幣兌美元匯率趨貶，中旬因市場關注FED是否實施QE3，匯率盤整；後在歐美國家經濟數據表現不佳，歐債危機疑慮加深下，資金轉往美元避險，新台幣兌美元匯率亦走貶，24日已貶至30.116元，為近6個月來新低。

101年上半年，台股走勢呈現先走升後回落。1、2月因希臘債信問題漸露曙光，歐債危機衝擊已緩，加以美國經濟數據好轉等利多因素，全球股市全面走揚，帶動台股大漲，2月底站上8,000點大關。3、4月，台股轉跌，主要不利因素包括：中東情勢不安持續推升國際油價，國內雞隻禽流感、美牛瘦肉精案紛擾，以及課徵證所稅爭議及油電雙漲等利空消息加以全球主要股市4月份跌多漲少拖累，4月底台股以7,502點作收。5月初台股一度回升，隨後因歐洲選情動盪，致國際股市重挫，國內則因今年以來出口數據呈現衰退，及證所稅制未定等因素影響，台股價量齊跌。6月初在證所稅版本爭議及歐債情勢未明干擾下，台股貫破7,000大關，之後因美股收高、亞股上揚，加以希臘組成新聯合政府等利多激勵下，台股回升，6月底以7,269點作收。7月以來，月初台股在國際股市走強拉抬下，一度衝至7,423點。惟因台股電子股第2季的營收表現未如預期，加以歐美及中國大陸經濟情勢走緩，國內出口持續受到影響等不利因素，台股波動走跌至7,000點上下。

### **(七) 稅課收入成長**

今年1-6月稅課收入10,143億元，較去年同期增加4.7%或458億元，各主要稅目中，增加較多者為綜合所得稅增加495億元，惟證券交易稅減少108億元、土地增值稅減少20億元。1-6月整體稅課收入預算達成率為57.4%，其中以綜合所得稅達成率77.7%最高。

### 三、結語

今年第1季國際經濟雖初露復甦曙光，惟第2季起，由於歐債危機蔓延且政局紛擾，加以美國復甦動能和緩、新興經濟體成長低於預期等因素，致全球經濟成長趨緩，國際經濟展望益趨保守。

受到國際景氣趨緩影響，今年上半年我國出口表現欠佳，外銷訂單、工業生產、銷售等指標相應轉差，主計處以及國內主要預測機構如中研院、中經院、台經院均已下修我國今年經濟成長率。

為因應全球經濟成長走緩對我國經濟造成之衝擊，政府將持續推動「經濟景氣因應方案」，並提出新增因應措施，加強執行七大策略，期能維持我國經濟之穩定成長。在中長期因應措施方面，行政院「國際經濟景氣因應小組」將儘速完成「中長期經濟策進方案」，由各部會積極配合推動，俾達到調整台灣經濟體質，提升我國景氣因應能力之目標。

## 貳、國際經濟

### 一、經濟成長

2012年初以來，隨著希臘債務危機暫獲舒緩、美國經濟持續轉佳，全球經濟暫露曙光。惟近期歐洲政局紛擾，歐債危機蔓延，其中尤以希臘與西班牙為最；加以美國復甦動能和緩、新興經濟體成長低於預期。亞洲開發銀行(7月12日)下修今年與明年新興亞洲、美國與歐元區經濟成長預測。國際貨幣基金(7月16日)預估今年全球經濟成長率維持原(4月)預測之3.5%，明年由4.1%下修至3.9%。環球透視機構(GI)7月最新經濟預測與6月預測值持平。

綜合GI與IMF預估，先進國家經濟成長動能疲弱，今年經濟成長率預估約1.3%~1.4%；新興國家成長動能亦明顯減速，惟仍可達5.2%以上，續為全球經濟成長主要動能<sup>1</sup>。

全球主要地區及國家經濟成長率預測

單位：%

地區別	Global Insight							IMF		
	2011	2012	Q1	Q2	Q3	Q4	2013	2011	2012	2013
全球	3.0	2.7(2.7)	2.7	2.6	2.6	2.8	3.0(3.0)	3.9	3.5(3.5)	3.9(4.1)
先進國家	1.5	1.3(1.4)	1.4	1.4	1.1	1.3	1.4(1.5)	1.6	1.4(1.4)	1.9(2.0)
美國	1.7	2.0(2.1)	2.0	2.0	2.1	2.1	2.0(2.1)	1.7	2.0(2.1)	2.3(2.4)
歐元區國家	1.5	-0.4(-0.4)	-0.1	-0.6	-0.8	-0.3	-0.1(-0.1)	1.5	-0.3(0.3)	0.7(0.9)
日本	-0.7	2.4(2.4)	2.7	3.4	1.7	1.9	1.8(1.8)	-0.7	2.4(2.0)	1.5(1.7)
新興國家	6.2	5.2(5.2)	5.1	4.9	5.2	5.4	5.5(5.5)	6.2*	5.6(5.7)*	5.9(6.0)*
亞太地區(不含日本)	6.7	6.1(6.2)	5.9	5.8	6.1	6.5	6.3(6.4)	7.8*	7.1(7.3)**	7.5(7.9)**
中國大陸	9.3	7.8(7.9)	8.1	7.6	7.7	7.9	7.9(8.0)	9.2	8.0(8.2)	8.5(8.8)

註：Global Insight()內數值係2012年6月預測；IMF()內數值係2012年4月預測；\*為新興及開發中國家；\*\*為亞洲開發中國家。

資料來源 1. *World Overview*, IHS Global Insight Ltd., Jul. 15, 2012.  
2. IMF, *World Economic Outlook Update*, Jul. 16, 2012

<sup>1</sup> 各主要國家經濟情勢，請參見本會委託中華經濟研究院編撰「國際經濟情勢雙週報」(網址：<http://www.cepd.gov.tw>)第1759期，民國101年7月19日。

## 二、國際景氣

今(2012)年5月，OECD地區領先指標(不含長期趨勢)為100.3，較上月下降0.08%，惟指標仍持續高於長期平均100，反映溫和成長；歐元區領先指標為99.6，已連續第15個月下滑，仍低於長期平均100，各國表現分歧，其中，法國與英國仍維持不變，義大利與德國則分別下滑0.19%與0.08%；亞洲5國領先指標亦較上月下降，其中，中國大陸下降0.15%，印度亦降0.19%，且皆低於長期平均100。

### OECD 領先指標

	2012 年				
	1 月	2 月	3 月	4 月	5 月
OECD 地區	100.3(0.1)	100.4(0.08)	100.4(0.03)	100.4(-0.03)	100.3(-0.08)
歐元區	99.7(-0.04)	99.7(-0.02)	99.6(-0.02)	99.6(-0.04)	99.6(-0.06)
亞洲五國	99.7(-0.06)	99.6(-0.07)	99.5(-0.1)	99.4(-0.13)	99.3(-0.12)

資料來源：OECD Composite Leading Indicators, July 9, 2012。

註：(1)亞洲主要5國(ASIA5)為中國大陸、印度、印尼、日本及韓國。

(2)表格( )內數字代表較上月變動率%。

## 三、全球物價

2012年初以來，全球物價延續2011年下半年走勢，持續走低。根據GI估計，1至6月平均全球CPI上漲率為3.3%，低於去年同期之3.8%。展望未來，GI表示，由於新興國家經濟成長減緩，除非油價飆升，全球物價漲勢可望持續和緩。預估2012全年CPI上漲率為3.1%，低於2011年的4.0%。

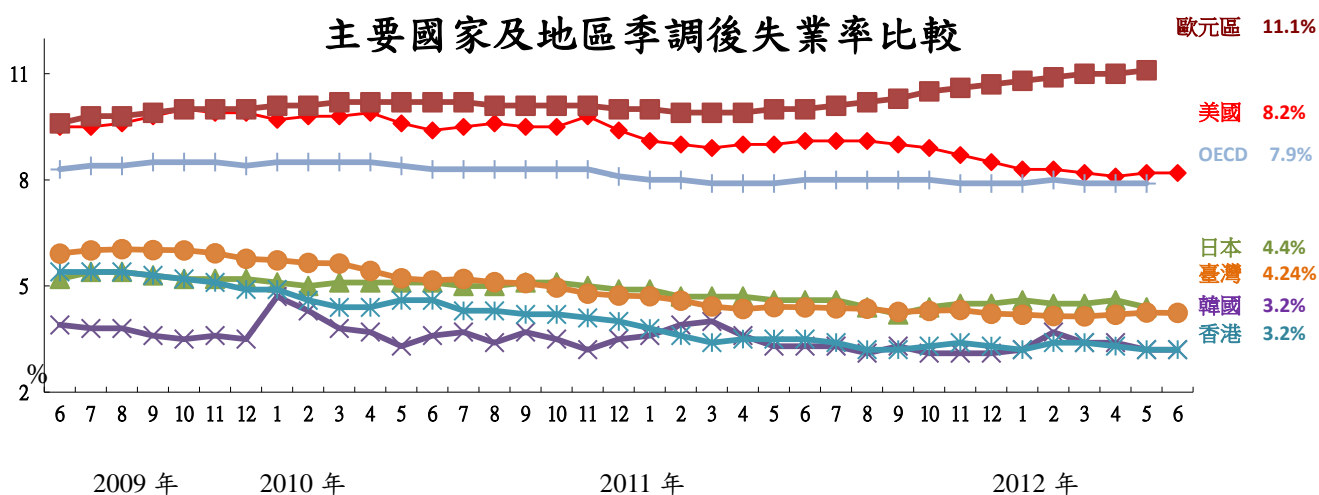
- 先進國家：美國1至6月平均CPI年增率2.4%，低於去年同期之2.7%；歐元區1至6月平均CPI年增率2.6%，與去年同期相同；日本1-5月平均CPI上漲0.3%，較去年同期之-0.5%反轉回升，核心物價上漲0.1%，亦高於去年同期之-0.5%。
- 東亞新興國家：中國大陸由於去年基期較高及食品價格下跌，1至6月平均CPI年增率3.3%，低於去年同期之5.4%；韓國1至6月CPI上漲2.7%，亦低於去年同期之3.9%；新加坡由於住房及交

通價格上漲，1至6月平均CPI年增率5.1%，略高於去年同期之5.0%。

#### 四、主要國家失業率

2012年上半年，美國失業率與去年同期相比明顯改善，但仍偏高；歐元區失業率持續創新高，亞洲新興國家失業率則略有改善。經濟合作暨發展組織(OECD) 7月10日發布就業展望年度報告，將成員國今年失業率預估值由原預測值為7.1%大幅調升至8%。

- OECD 2012年5月失業率為7.9%，與上月持平，其中失業率前3高國家依序為：西班牙(24.6%)、葡萄牙(15.2%)與愛爾蘭(14.6)。
- 美國2012年6月失業率為8.2%，較上月上升0.1個百分點，非農業就業人口增加8萬人，僅略高於上月水準，不如原先預期，也無法與首季平均每月增加20萬以上的水準相比。
- 歐元區2012年5月失業率為11.1%，較上月上升0.1個百分點。失業人數高達1,756.1萬人，較上月增加8.8萬人。主要經濟體中，德國失業率5.6%，較上月持平，法國失業率10.1%，較上月提高0.1個百分點，西班牙由上月24.3%增至24.6%，義大利則由10.2%降至10.1%。
- 日本2012年5月失業率為4.4%，較上月降低0.2個百分點，較去年同期降低0.2個百分點；韓國5月失業率為3.2%，較上月持平，但較去年同期降低0.1個百分點。

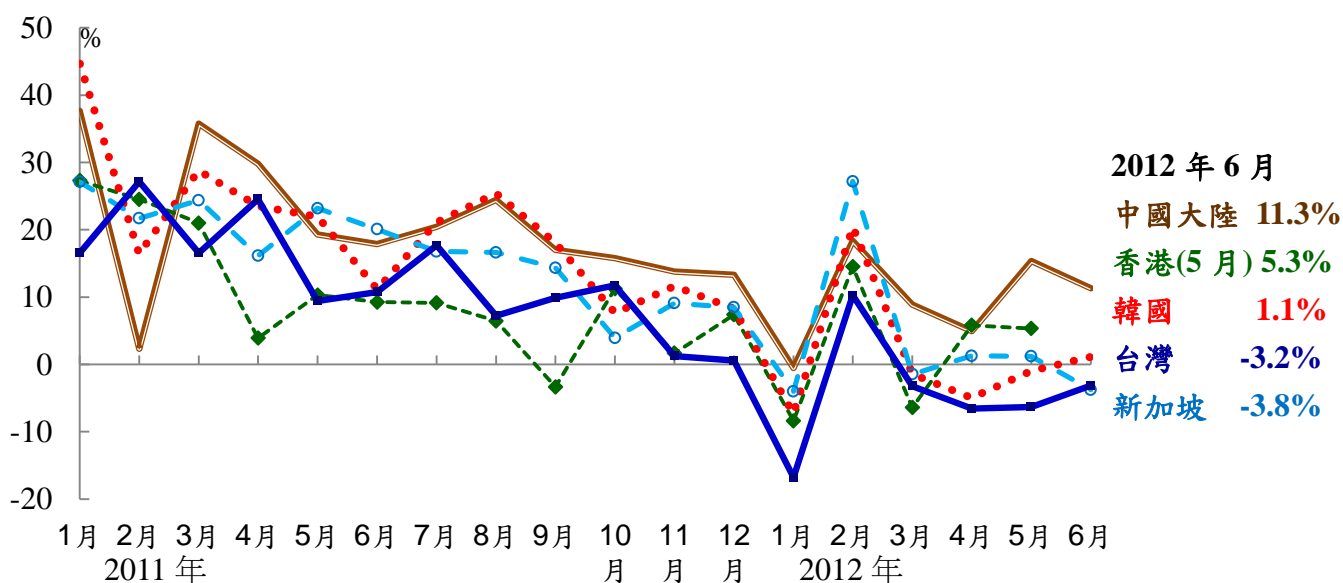


## 五、全球貿易

2011年下半年以來，歐美國家受景氣低迷影響，進口需求趨於遲滯，全球貿易擴張速度隨之減緩。IMF (7月16日)下修2012年世界貿易量擴張率至3.8%(4月份預測值為4.0%)，低於2011年之5.9%。

- 先進國家：美國經濟緩步復甦，2012年1至5月商品進口成長7.2%，低於去年同期之18.6%；歐盟經濟陷入衰退，1至5月商品進口減少4.6%，亦遠低於去年同期23.0%的成長率。日本受日圓升值及原油、液化天然氣等能源進口大幅增加，1至5月商品出口成長率5.4%，低於進口成長率12.8%，致呈現377.7億美元的商品貿易逆差。
- 東亞新興國家：受歐美景氣疲弱衝擊，東亞主要國家外貿成長相應轉緩。1至6月韓國、新加坡商品出口分別成長0.6%、2.7%、台灣商品出口衰退4.7%，香港1至5月商品出口成長1.6%，均遠低於去年同期15%以上的成長率。中國大陸1至6月商品出口成長9.2%，亦較去年同期24.0%的成長率明顯下滑，惟仍相對優於其他東亞國家。

亞洲四小龍及中國大陸商品出口成長率



資料來源：WTO網站。

## 六、國際原物料價格

### (一) 國際油價

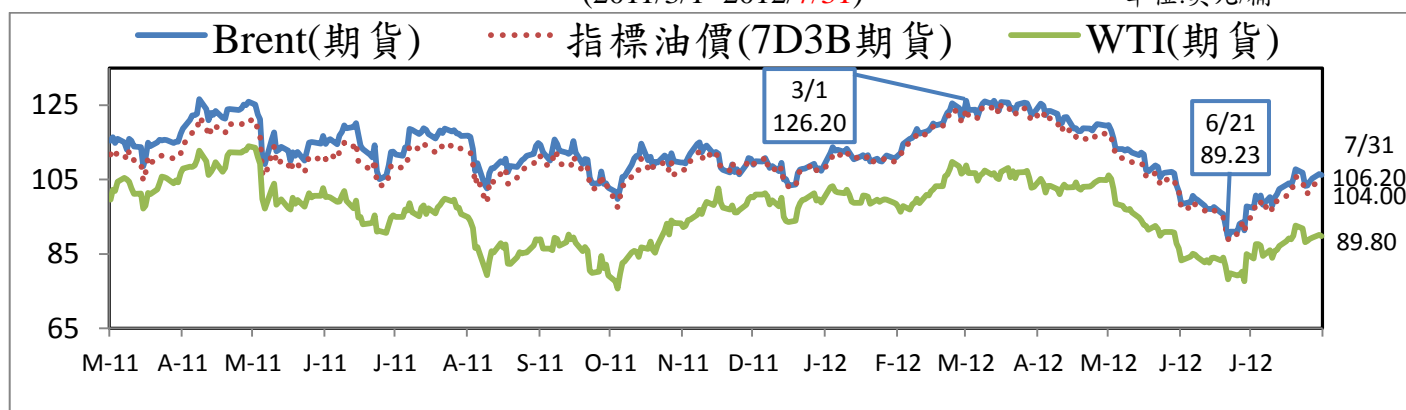
#### 1. 國際油價走勢：2012上半年國際油價(Brent)先上漲後下跌，近期回升至100~107美元/桶。

- 2011年底因伊朗研發核武，歐美研議對該國實施制裁，引發供給短缺疑慮，2012年國際油價一路自1月3日每桶112.13美元上漲至3月1日每桶126.20美元，創2011年4月8日以來之新高；3月中，美國與沙烏地阿拉伯展開會談，因沙國承諾只要市場有需求即願意增加產量且美國原油庫存大幅增加，使國際油價開始走跌，6月21日一度下跌至每桶89.23美元，與3月1日相較，跌幅達29.3%。6月底挪威北海石油工業罷工、7月初歐盟對伊朗禁運令正式生效皆助長油價漲勢，國際油價於7月24日回升至每桶103.26美元，與6月21日相較，漲幅為15.7%。近期國際油價於100~107美元/桶波動。

#### 國際原油價格

(2011/3/1~2012/7/31)

單位:美元/桶



資料來源：路透社

說明：指標油價係杜拜及布蘭特原油價格，分別以 70%及 30%加權計算而得。

#### 2. 國際油價預測

- 路透社(Reuters)、彭博社(Bloomberg)和美國能源資訊署(EIA)等國際專業機構，預估2012年原油價格將介於92~112美元/桶之間；2013年則為88~110美元/桶。

## 各機構對國際原油均價預測值

單位：美元/桶

預測機構		2011*	2012	2012		2013
				Q3	Q4	
Thomson	WTI	93.90	95.10(95.10)	90.90(90.90)	93.30(93.30)	98.50 (98.00)
Reuters	Brent	110.20	108.00(108.60)	103.50(104.00)	105.00(105.00)	105.50(105.80)
Bloomberg	WTI	94.00	100.00(100.00)	94.00(98.70)	95.00(100.00)	95.00(106.00)
	Brent	110.00	111.90(113.46)	107.00(112.00)	108.00(111.00)	110.00(115.00)
美國能源資	WTI	94.86	92.83(96.80)	87.00(93.00)	88.00(96.00)	88.50 (97.00)
訊署(EIA)	Brent**	111.26	106.31(-)	98.83(-)	99.50(-)	98.25 (-)

資料來源：1. Thomson Reuters, Jul. 27, 2012(每月月底公布)，預測係採中位數。

2. Bloomberg, Jul.24, 2012，預測係採中位數。

3.(EIA),Short-term Energy Outlook, July 10,2012(每月月中公布)，預測係採平均數。

\*2011 年為實際值 \*\*EIA 自 2011 年 7 月開始 Brent 現貨預測。

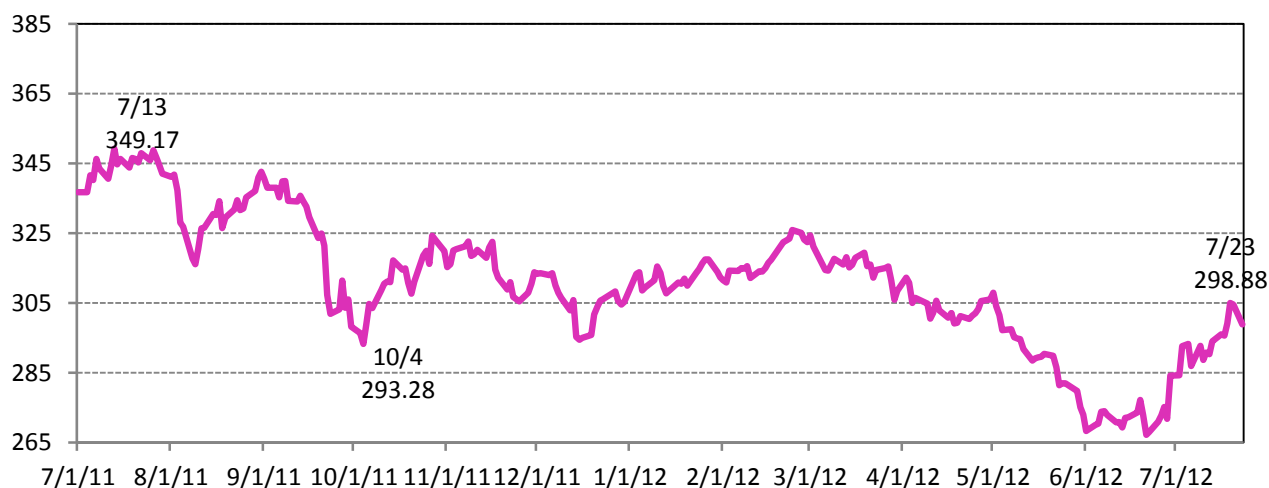
說明：Thomson Reuters ( )內為 6/27 預測；Bloomberg( )內為 6/25 預測；EIA( )內為 6/12 預測。

## (二) 全球商品期貨指數 (CRB)

全球商品期貨(CRB)指數2012年1月以來，於267~326間波動，7月1-23日CRB指數平均為294.17，較上月上揚8.0%，為連續4個月下跌後回升。其中穀物與能源價格明顯回升所致，其中穀物價格上揚，主因近期美國氣候乾旱影響穀物收成。

### CRB 走勢

(2011/7/1~2012/7/23)



2011年

2012年

資料來源：CIP商品行情網

## 七、金融市場

### (一) 2012年以來全球主要股市多呈上升走勢

今年上半年，全球主要股市表現比去年為佳，且多呈上漲格局。雖然歐債危機持續蔓延、歐洲政局紛擾、中國大陸經濟成長減速，各國紛紛採行降低利率等寬鬆貨幣政策，期大量挹注市場資金流動性。

今年7月以來，歐盟峰會雖通過1,200億歐元刺激經濟方案，惟美國未明確表示要實施QE3量化寬鬆貨幣政策，加上西班牙10年期公債與德國2年及10年期公債的殖利率利差飆升至紀錄高點，引發歐債危機加劇的憂慮，造成全球主要股市下跌。惟之後，因歐洲央行總裁德拉吉、德法領袖及歐元區集團主席榮科先後宣布將不計一切保護歐元，以及企業獲利和美國經濟成長幅度優於預期，致全球主要股市多呈揚升走勢。

歐洲與中國大陸央行於7月5日雙雙採降息措施，歐洲央行(ECB)將基準利率調降1碼至歷史新低，中國大陸人民銀行降息1碼；另英格蘭銀(央)行也推出規模500億英鎊(780億美元)的第3輪量化寬鬆(QE3)。3大央行連袂出手，反映全球經濟嚴峻態勢。巴西央行7月11日調降基準利率2碼，至史上最低的8%，係2011年8月以來第8度降息。南韓央行7月12日調降基準利率1碼至3%，是2009年2月以來首次調降利率。

### (二) 2012年以來主要貨幣對美元呈升貶互見格局

今年上半年，受歐債危機懸而未決之影響，市場資金多轉為較安全的貨幣或流向經濟相對較穩定的亞洲，以致所有貨幣中，除日圓及人民幣呈貶值外，英鎊及其他亞洲貨幣普遍呈升值格局。

今年7月以來主要貨幣對美元多呈貶值，其中以歐元跌幅最深，主因為歐盟近日宣布今年第1季歐元區政府債務占GDP之比率攀升至88.2%，是歐元成立以來最高點，加上西班牙可能有更多地方政府向中央要求金援，投資人對歐債疑慮加深而陷入恐慌，為

求避險而改持有美元資產。

全球主要國家股價指數變動表

	臺北 加權	上海 A 股	香港 恆生	東京日 經 225	首爾 綜合	紐約道 瓊工業	倫敦金 融時報	巴黎券 商公會	法蘭克 福 DAX
2009/12/31(1)	8,188	3,437	21,873	10,546	1,683	10,428	5,413	3,936	5,957
2010/12/31(2)	8,973	2,940	23,035	10,229	2,051	11,578	5,900	3,805	6,914
2011/12/30(3)	7,072	2,304	18,434	8,455	1,826	12,218	5,572	3,160	5,898
2012/06/29(4)	7,296	2,331	19,441	9,007	1,854	12,880	5,571	3,197	6,416
2012/07/31(5)	7,270	2,204	19,797	8,695	1,882	13,009	5,635	3,292	6,772
(2)較(1)變動%	9.6	-14.5	5.3	-3.0	21.9	11.0	9.0	-3.3	16.1
(3)較(2)變動%	-21.2	-21.6	-20.0	-17.3	-11.0	5.5	-5.6	-17.0	-14.7
(4)較(3)變動%	3.2	1.1	5.5	6.5	1.5	5.4	-0.02	1.2	8.8
(5)較(4)變動%	-0.4	-5.4	1.8	-3.5	1.5	1.0	1.2	3.0	5.5

資料來源：Bloomberg。

主要國家貨幣對美元匯率變動表

	美元指數	新台幣	韓 元	新加坡元	人民幣	日 圓	英 鎊	歐 元
2009/12/31(1)	77.95	32.03	1,164.0	1.4016	6.8282	92.4	0.6192	0.6981
2010/12/31(2)	79.03	30.37	1,126.0	1.2835	6.6227	81.34	0.6405	0.7472
2011/12/30(3)	80.18	30.29	1,152.5	1.2980	6.3009	77.35	0.6445	0.7721
2012/06/29(4)	81.63	29.90	1,145.7	1.2700	6.3543	79.48	0.6375	0.7896
2012/07/31(5)	82.70	30.01	1,125.2	1.2437	6.3607	78.24	0.6394	0.8143
(2)較(1)變動%	1.4	5.5	3.4	9.2	3.1	13.6	-3.3	-6.6
(3)較(2)變動%	1.5	0.3	-2.3	-1.1	5.1	5.2	-0.6	-3.2
(4)較(3)變動%	1.8	1.3	0.6	2.2	-0.8	-2.7	1.1	-2.2
(5)較(4)變動%	1.3	-0.4	1.8	2.1	-0.1	1.6	-0.3	-3.0

註：1.變動率為正（負）值，表示該貨幣對美元升（貶）值。

2.美元指數是衡量美元在外匯市場匯率變化的一項綜合指標，由美元對歐元、日元、英鎊、加拿大元、瑞典克朗和瑞士法郎等6個主要貨幣的匯率經過加權計算獲得。

資料來源：經濟日報「國際金融及原料行情」。

## 參、國內經濟

### 一、工業生產

#### (一) 上半年生產變動

受全球景氣前景未明、歐債危機遲遲未解等影響，101年上半年工業生產指數較去年同期減少3%(第1、2季分別減少4.7%及1.5%)；其中，製造業減少3.3%(第1、2季分別減少5%及1.6%)，建築工程業、礦業及土石採取業、電力及燃氣供應業、用水供應業則分別增加4%、3%、0.6%、0.1%。

上半年製造業四大行業，資訊電子、金屬機械、化學工業及民生工業均呈減產，其生產變動幅度及主因說明如次：

#### 1. 資訊電子工業減少3%：所屬中分類行業均減產。

- 電子零組件業減產2.5%，主因為：全球景氣走緩，歐美及新興市場銷售不如預期，部分產品價格疲弱，致部分電子零組件減產。
- 電腦、電子產品及光學製品業減產6%，主因為：第2季全球經濟依然疲弱，消費性電子產品買氣受挫，部分行動裝置產品正值新舊機種交替期，減幅高達11.1%。

#### 2. 化學工業減少3.2%：所屬中分類行業中，僅藥品業增產，其餘均呈減產。

- 化學材料業減產2.2%，主因為：①國內五輕石化廠發生工安事故停爐及6月份台塑六輕廠區跳電事故停爐、三輕除役、部分廠商停機檢修，使部分下游業者因缺料同步減產；②4月遠東地區石化原料需求下降，市場買氣衰減。

#### 3. 金屬機械工業減少4.6%：所屬中分類行業中僅汽車及其零件業、其他運輸工具業增產。

- 機械設備業減產12.6%，主因為：全球經濟景氣未明，廠商投資設備意願降低，以及來自大陸、印度、巴西等新興市場接

單縮減。

- 基本金屬工業減產4.5%，主因為：①建築工程、機械、汽車等上游產業需求趨緩；②國際鋼價疲軟，下游廠商購料保守，接單明顯萎縮；③6月份鋼鐵大廠部分產線歲修。

#### 4. 民生工業減少1.3%：所屬中分類行業中，紡織業及成衣服飾業、非金屬礦物製品業減產。

- 食品業增產0.8%，主因為：①國內觀光旅遊、食品禮品及製茶市場活絡；②氣候變化大，帶動冷凍肉類及調理食品成長。
- 紡織業減產7.3%，主因為：歐美景氣不如預期及歐債問題，市場需求疲軟，衝擊外銷接單。

101年上半年製造業中分類26個行業中，9個行業較去年同期增產，增幅較大者為：菸草業（14.6%），其他運輸工具業（10.5%），飲料業（6.5%），汽車及其零件業（5%）；減幅較大者為：機械設備業（-12.6%），皮革、毛皮及其製品業（-12.4%），成衣及服飾品業（-11.8%），化學製品業（-8.5%）。

#### （二）輕重工業比重

上半年重工業生產減幅3.5%大於輕工業減幅2%，重工業生產占製造業生產淨值比重（86.7%）略高於上(100)年平均的86.6%。

## 二、對外貿易

受全球景氣低迷，外貿需求減弱影響，今年上半年我對外貿易由去年下半年的個位數成長，轉為衰退局勢。上半年貿易總額2,824.1億美元，較去年同期減少5.3%；出、進口值分別為1,468.0億美元及1,356.1億美元，分別減少4.7%及5.8%；由於進口減幅大於出口，貿易出超相應擴增為111.9億美元，較去年同期成長10.7%。

今年第2季我對美國、歐洲二大出口市場的減幅較第1季擴大；而對日本、中國大陸及香港出口的減幅則較第1季縮小。對新興市場如東協六國、中東、中南美洲、非洲等出口仍呈正成長，較整體出口的表現為佳。惟受歐美景氣低迷影響，東亞主要國家

出口成長明顯受到衝擊，致我對東協地區的出口成長速度亦轉趨放緩。

### (三) 出、進口商品結構

#### 1. 出口

上半年農產品及農產加工品分別較去年同期減少5.1%及增加14.9%；另，占出口總額比重九成九的工業產品減少4.9%，其中，重化工業產品及非重化工業產品分別減少5.8%及0.2%，其占出口總額比重分別為82.2%及16.5%。上半年出口前五大產品依序為：電子產品、塑膠及其製品、光學器材、機械、鋼鐵及其製品。五項產品出口均呈負成長，其中，光學器材減少9.5%，減幅較大，塑膠及其製品減少6.1%次之；另，電子產品、鋼鐵及其製品、機械等出口的減幅約在1~5%之間，且居出口首位之電子產品第2季的出口減幅較第1季縮小。

#### 2. 進口

上半年三大類進口產品中，占進口總額比重七成八的農工原料減少4.8%；占進口總額比重一成三的資本設備減少15.6%，惟其進口值連續4個月恢復30億美元的水準，且第2季的減幅較第1季縮小；而占進口總額比重近一成的消費品則增加2.6%。上半年進口前五大產品依序為：電子產品、原油、機械、鋼鐵及其製品、有機化學品。這五大進口產品中，除原油較去年同期增加14.9%外，其餘均呈負成長。其中，機械減少21.6%，減幅最大；鋼鐵及其製品、有機化學品分別減少14.0%及13.3%。另，居進口首位之電子產品亦減少10.0%。

### (四) 貿易地區

上半年我對主要國家或地區出口中，除對東協六國出口呈正成長外，其餘則呈負成長，其中對美國出口減幅達二位數，其餘減幅約在3~9%之間；另占出口比重不及3%的中東、非洲、中南美洲則仍呈正成長，增幅約在5~23%之間。同期間，我自主要國家或地區進口中，除自中東、非洲進口呈正成長外，其餘則呈負成

長，以自美國、日本及韓國進口的減幅達二位數，減幅較大。

## **(五) 個別國家貿易差額**

### **1. 美國**

上半年我對美國出口減少11.0%，主要係資訊與通信產品出口減少超過五成所致；另自美國進口亦減少13.2%。出、進口相抵，對美貿易出超42.1億美元，較去年同期減少4.2%。

### **2. 歐洲**

上半年我對歐洲出、進口分別減少7.2%及8.8%，惟較我對歐盟(27國)的出、進口減幅小。出、進口相抵，對歐貿易出超7.6億美元，較去年同期增加38.1%。

### **3. 中國大陸及香港**

隨著中國大陸經濟成長趨緩，上半年我對中國大陸及香港出口減少8.8%，占出口總額的比重亦由去年同期的40.5%降至38.8%；另我自中國大陸及香港進口亦減少6.4%，其占進口總額的比重為15.8%。出、進口相抵，我對中國大陸及香港貿易出超為355.2億美元，較去年同期縮減10.2%，惟仍為我國最大的出超來源。

### **4. 日本**

上半年我對日本出、進口分別減少3.5%及11.9%；在進口減幅大於出口下，對日貿易入超縮減為149.9億美元，較去年同期減少16.2%。

### **5. 東協六國**

上半年我對東協六國出口增加6.2%，而自東協六國的進口則轉為減少3.2%。在出口增加，進口減少下，我對東協六國貿易出超112.6億美元，較去年同期擴增22.8%。

## **三、外銷訂單**

因全球經濟走緩致使市場需求疲弱、終端消費性電子產品處

於新舊交替期，致對資通信產品的零組件需求遞延，今年上半年外銷訂單金額2,127.5億美元，較去年同期減少0.91%。就主要接單地區觀察，僅美國與東協六國訂單分別成長5.1%、4.1%，其餘皆呈負成長。

### (一) 主要貨品類別

1-6月主要貨品外銷訂單金額皆呈負成長，其中以化學產品較去年同期減少9.2億美元或減7.24%最大，主因國際需求持續疲弱，石化產品價格下滑所致；其次為精密儀器等產品因面板供過於求，致較去年同期減少9.1億美元或減5.00%；化學品因國際需求不佳，石化產品價格下滑，致較去年同期減少6.7億美元或減7.5%。

### (二) 主要訂單國家(地區)

1-6月外銷訂單前3大地區別依序為：中國大陸(含香港)地區訂單537.95億美元，較去年同月減少4.14%，以精密儀器產品減少6.5億美元最多；美國訂單505.23億美元，較去年同月增加5.09%，其中以電子產品增加10.2億美元最多；歐洲訂單382.52美元，較去年同月減少1.23%，以運輸工具產品減少4.1億美元最多。另新興市場東協六國訂單金額230.54億美元，較去年同月增加4.06%，其中以資訊通信產品增加11億美元最多。

## 四、就業與薪資

101年上半年平均勞動力人數為1,129萬人，較去年同期增加14萬9千人或1.34%；平均勞動力參與率為58.22%，較去年同期上升0.21個百分點。101年6月勞動力人數為1,133萬1千人，較上月增加3萬1千人或0.27%；與去年同月比較，亦增加14萬8千人或1.32%。6月勞動力參與率為58.32%，較上月與去年同月分別上升0.11及0.21個百分點。

### (一) 就業

101年上半年平均就業人數為1,081萬8千人，較去年同期增加17萬3千人或1.63%。其中農業部門增加3千人或0.56%；工業部門

增加5萬3千人或1.37%，其主幹之製造業增加3萬5千人或1.18%，營造業亦增加1萬5千人或1.81%；服務業部門增加11萬7千人或1.89%，多數業別就業人數均呈增加，其中以批發及零售業增加4萬1千人最多，不動產業增幅7.51%幅度最大，減少者以公共行政及國防、強制性社會安全業減少1萬1千人最多，且降幅達2.95%亦最大。101年6月就業人數為1,085萬4千人，再創歷年單月新高，較上月增加2萬人或0.18%；其中服務業部門與工業部門分別增加1萬人或0.16%與7千人或0.18%，農業部門亦增加2千人或0.34%。如與上年同月比較，6月就業人數增加15萬8千人或1.47%，其中農業部門增加3千人或0.50%；工業部門增加2萬6千人或0.67%，其主幹之製造業增加6千人或0.20%，營造業亦增加1萬4千人或1.69%；服務業部門就業人數較去年同月增加12萬9千人或2.06%，多數業別就業人數均呈增加，其中以批發及零售業人數增加4萬5千人最多，支援服務業就業人數增幅達7.58%幅度最大。

## (二) 失業

101年上半年平均失業人數為47萬1千人，較上年同期減少2萬5千人或5.03%，其中因工作場所業務緊縮或歇業而失業者減少2萬2千人或13.91%，因季節性或臨時性工作結束而失業者亦減少5千人或9.56%；因對原有工作不滿意而失業者則增加3千人或2.27%。受部分應屆畢業生投入勞動市場尋職影響，101年6月失業人數為47萬7千人，較上月增加1萬1千人或2.42%；其中初次尋職失業者與因對原有工作不滿意而失業者分別增加1萬3千人或14.21%與1千人或0.52%，因季節性或臨時性工作結束與工作場所業務緊縮或歇業而失業者則分別減少2千人或3.82%與1千人或0.87%。與上年同月比較，6月失業人數減少9千人或1.88%，其中因工作場所業務緊縮或歇業之失業人數減少1萬人或7.28%，因季節性或臨時性工作結束而失業者與因對原有工作不滿意而失業者亦分別減少4千人或8.16%與3千人或1.83%，初次尋職者則增加8千人或8.16%。

101年上半年平均失業率為4.17%，較上年同期下降0.28個百分點。101年6月失業率為4.21%，較上月上升0.09個百分點，主要

係因6月已進入畢業生求職季節；如與去年同月比較，則下降0.14個百分點；經季節調整後6月失業率為4.24%，較上月與去年同月分別下降0.01及0.16個百分點。

綜合以上分析顯示，6月勞動力人數與就業人數均增加，勞動力參與率亦上升，勞動市場尚屬活絡；惟因應屆畢業生陸續投入職場，致失業率略有上升，且7、8月為應屆畢業生尋職之季節性失業高峰，政府將持續密切觀察失業率的走勢，並協助應屆畢業生順利進入職場。

### (三) 薪資

101年5月工業及服務業受僱員工每人每月平均薪資為41,826元，較上月增加0.90%，與去年同月則減少0.56%；其中經常性薪資為37,419元，較上月與去年同月分別增加0.02%及1.83%。與去年同月比較，因消費者物價上升1.74%，致實質平均薪資減少2.26%，實質經常性薪資則增加0.09%。101年1至5月工業及服務業受僱員工每人每月平均薪資為50,050元，較去年同期減少0.71%，主要係受去年第4季以來景氣趨緩，本年初廠商減少發放年終及績效獎金影響所致；其中經常性薪資為37,262元，較去年同期增加1.88%。因同期間消費者物價上升1.40%，致實質平均薪資減少2.08%，實質經常性薪資則增加0.46%。

101年5月製造業受僱員工平均薪資為38,883元，較去年同月減少2.22%；換算成工時計算之貨幣薪資較去年同月亦減少2.91%，因同期間勞動生產力指數下降2.42%，致單位產出勞動成本指數下降0.50%。

## 五、物價

### (一) 消費者物價

101年上半年消費者物價指數(CPI) 變動平穩，較去年同期上漲1.47%，主要係因蔬菜、水電燃氣、燃氣、娛樂費用，以及水產品等價格上揚所致，其中第1季、第2季分別上漲1.29%及1.65%。

扣除蔬果、水產及能源之核心物價，上半年則上漲0.86%。

## 1. 基本分類

與去年同期比較，上半年7大類物價指數除交通類外，餘均呈上揚，尤其，食物類上漲3.35%，主因蔬菜受豪雨影響，價格上揚，漲28.76%，對總指數的影響為0.55個百分點；居住類上漲3.28%，主因電價調整及燃氣價格相對仍高，致水電燃氣費漲3.01%，對總指數的影響為0.11個百分點；另，衣著類、雜項類、教養娛樂類及醫藥保健類物價，亦分別上漲3.28%、2.16%、0.59%及0.80%，對總指數影響分別為0.14、0.13、0.06、0.10及0.04個百分點；交通類物價則下跌0.89%，對總指數影響為負0.12個百分點。

## 2. 商品性質別分類

與去年同期比較，上半年商品類價格上漲2.57%，其中非耐久性消費品及半耐久性消費品分別上漲3.23%及1.69%，耐久性消費品則上漲0.07%；服務類價格上漲0.57%，其中家外食物、教養娛樂服務、雜項服務、醫藥保健服務及居住服務分別上漲2.13%、1.52%、1.50%、0.60%及0.45%，交通服務則下跌3.08%。

## 3. 生活物價指數

受食物類、水電燃氣及油料費等價格上漲影響，上半年生活物價指數皆較去年同期上漲。其中，甲類生活物價指數(涵蓋食物類、居住類之水電燃氣及交通類之油料費，計190項，合計占CPI權數33.0%)，漲3.17%；乙類(涵蓋甲類與教養娛樂類，計244項，權數50.2%)，漲2.36%；丙類(包含一般家庭每季購買1次以上之基本生活必需品或價格變動較為敏感之項目，計239項，權數42.7%)，亦漲2.14%。

101年6月，CPI較去年同期上漲1.77%，主要係因受豪雨影響，蔬果價格上揚，加以電價調整及國內外旅遊團費、燃氣、油料費、蛋類、乳類及水產品等價格居相對高檔所致，惟肉類價跌及通訊費、3C消費性電子產品價格續降，抵銷部分漲幅；扣除蔬果、水產及能源之核心物價，上漲0.82%。

## (二) 躉售物價

101年上半年躉售物價指數(WPI)較去年同期上漲0.45%，主要係因油品及機械設備處相對高檔所致。其中，第1季上漲1.95%、第2季下跌1.02%。

### 1. 基本分類

與去年同期比較，101年上半年對總指數上漲影響最大的前五項，依序為：石油及天然氣、石油及煤製品、機械設備、電子零組件及水產品，分別上漲9.29%、6.89%、4.20%、1.07%與15.90%，對總指數影響分別為0.60、0.48、0.29、0.19與0.17個百分點。

### 2. 加工階段別分類

與去年同期比較，101年上半年國內原材料、中間產品價格分別上漲0.67%及下跌0.81%；最終產品價格上漲3.10%，顯示廠商尚未完全反映成本下跌。

與去年同月相較，101年6年WPI下跌1.70%，主因原油、基本金屬及化學材料等價格聯袂走低，惟機械設備處相對高檔及電價調漲，抵銷部分跌幅，其中，國產內銷品跌1.48%，進口品跌2.76%，出口品跌0.69%。

## 六、金融

### (一) 貨幣總計數

101年上半年日平均數貨幣總計數M1B與M2年增率分別為3.39%與4.75%，較去年為低，主要因銀行放款與投資成長減緩及第2季外資淨匯出等因素影響。M2年成長率仍落在央行101年目標區(2.5%~6.5%)間。

6月日平均貨幣總計數M1B及M2年增率為3.18%及4.19%，分別較上月減少0.06個百分點與0.21個百分點，主要因銀行放款與投資成長減緩所致。

### (二) 貨幣市場

為使銀行超額準備維持在適中水準，101年上半年，央行仍持續發行定存單調節資金，亦帶動貨幣市場利率緩步走升。金融業隔夜拆款利率與商業本票利率從101年1月的0.403%及0.79%，6月分別上升至0.513%及0.82%。

### (三) 外匯市場

101年上半年，新台幣兌美元匯率大體呈現先升後貶態勢，最低為1月2日之30.315元，最高為4月30日之29.232元。6月底新台幣兌美元匯率以29.900元作收，較100年12月底升值1.30%。

1月因台股選後行情、新台幣有年節資金需求、加上義大利、西班牙等國家發行公債順利，國際資金回流非美元貨幣，1月底新台幣匯價持續升值；2月初雖國際經濟情勢不明，市場觀望氣氛濃厚，新台幣匯價盤整；後因希臘紓困案過關、市場預期歐洲央行將啟動第二輪長期再融資操作（LTRO），資金持續流向非美元貨幣，新台幣升值。3月受台股波動、希臘債務重組順利、美國FED維持低利率水準、證所稅議題導致台股波動影響，新台幣兌美元匯價漲跌互見。

4月歐債危機擔憂再起，西、義兩國公債殖利率攀升，美元避險需求上升；國內則因油電雙漲、證所稅議題發酵，台股波動，匯市觀望氣氛濃厚，後在台股反彈、外資持續匯入下，新台幣兌美元匯率轉升。5月希臘重組聯合政府破局，市場擔憂希臘退出歐元區，避險情緒持續加溫，美元需求上升，致非美元貨幣全面挫低，新台幣兌美元匯率趨貶，下旬歐債問題持續發酵，亞股下跌，台股亦受波及，新台幣兌美元匯率持續走貶。

6月初新台幣兌美元匯率延續5月貶勢，後隨市場預期歐洲央行將推出振興措施，新台幣與韓元等亞洲貨幣在亞股走揚下轉升；中旬因關注希臘國會大選，國際匯市觀望氣氛濃厚，新台幣匯價盤整；下旬因西班牙銀行債務問題仍存、美國下修經濟成長預測等影響，亞洲貨幣走貶，惟在歐盟峰會通過成長方案後，亞洲股匯市齊揚，新台幣兌美元匯率轉升，29日以29.90元作收。6

月平均匯率29.95元，較上月貶值1.42%，較去年同月貶值3.59%。上半年為29.69元，較去年同期貶值1.63%。若以實質有效匯率計算，亦較去年同期貶值2.03%。

7月以來，因全球經濟不振，歐洲央行(ECB)、中國大陸人民銀行與韓國央行相繼降息，美元走升，新台幣兌美元匯率趨貶，13日貶至30.015元，後因市場關注美國聯準會(FED)是否實施QE3，國際匯市觀望氣氛濃厚，新台幣匯價盤整；下旬在歐美國家經濟數據表現不佳，歐債危機疑慮加深下，全球股市下跌，資金轉往美元避險，新台幣兌美元匯率亦走貶，24日已貶至30.116元，為近6個月來新低。

#### (四)股票市場

101年上半年，台股呈現先走升後回落情況。1月因歐債問題略見轉機、美國經濟數據好轉，全球股市一掃去年下半年的陰霾，全面走揚，帶動國內集中市場加權股價指數大漲，由去年12月底的7,072點，1月底以7,517點作收；2月隨著希臘債信問題漸露曙光，歐債危機對證券市場衝擊已有緩和，加上美國內需增溫等利多因素影響，2月底台股站上8,000點大關，以8,121點作收。3月，台股一反先前多頭氣勢，轉為回檔修正，主要不利因素包括：中東情勢不安持續推升國際油價，國內雞禽流感、美牛瘦肉精案紛擾，以及課徵證所稅爭議及油電雙漲等利空消息，3月底台股以7,933點作收。

4月初的朝鮮半島地緣政治因素，加上國內油電雙漲、通膨憂慮，以及證所稅復徵等議題持續發酵，且受全球主要股市4月份跌多漲少拖累，4月底台股以7,502點作收。5月初台股一度回升至7,700點上下，隨後因歐洲選情動盪，致國際股市重挫，國內則因今年以來出口數據呈現衰退，及證所稅制未定等因素影響，台股呈現價量齊跌，日成交值一度劇減至500億以下，5月底以7,302點作收。6月初在證所稅版本爭議及歐債情勢未明干擾下，台股貫破7,000大關，之後因美股收高、亞股上揚，加以希臘組成新聯合政府等利多激勵下，台股回升，6月底以7,269點作收。

7月以來，月初台股在國際股市走強拉抬下，一度衝至7,423點。惟因電子股第2季的營收表現未如預期，加以歐美及中國大陸經濟情勢走緩，國內出口持續受到影響等不利因素，台股波動走跌至7,000點上下。

## 七、稅課收入

101年1-6月稅課收入10,143億元，較去年同期增加4.7%或458億元，各主要稅目中，增加較多者為綜合所得稅增加495億元，惟證券交易稅減少108億元、土地增值稅減少20億元。1-6月整體稅課收入預算達成率為57.4%，其中以綜合所得稅達成率77.7%最高。101年1-6月各項稅目，依金額大小，說明如次：

- (一)所得稅 5,094 億元，較去年同期增加 11.0% 或 505 億元。其中，營利事業所得稅為 2,344 億元，較去年同期增加 0.4% 或 10 億元；綜合所得稅 2,751 億元，較去年同期增加 21.9% 或 495 億元，係因結算申報自繳稅款及權利金所得扣繳稅款增加所致。
- (二)營業稅 1,366 億元，較去年同期增加 1.7% 或 22 億元。
- (三)貨物稅 799 億元，較去年同期減少 1.8% 或 15 億元，其中油氣類貨物稅較去年同期減少 1.9% 或 8 億元；車輛類貨物稅較去年同期減少 1.7% 或 5 億元，應與 1-6 月新車掛牌數減少 1.8%(3,457 輛)有關。
- (四)關稅 449 億元，較去年同期減少 2.3% 或 11 億元，係因化學工業產品、機械及電機設備進口稅額減少所致。
- (五)土地稅 413 億元，較去年同期減少 6.1% 或 27 億元，其中土地增值稅 392 億元，較去年同期減少 5.0% 或 20 億元，係因受經濟不景氣、奢侈稅影響，房地產交易量萎縮所致。
- (六)證券交易稅 383 億元，較去年同期減少 22% 或 108 億元，係因國際經濟情勢低迷及稅改衝擊股市交易所致。

# 【附表】

## 表1 重要經濟指標

經建會經研處

101年7月30日

項目	經濟成長率 (%)	工業生產指數	對外貿易			躉售物價	消費者物價	稅課收入	貨幣總計數		勞動力參與率	失業率
			出口	進口	出超				M1B	M2		
年月	與去年同期比較變動率(%)										較去年同期增減百分點	
90年	-1.65	-8.4	-16.9	-23.3	63.5	-1.35	-0.01	-35.2	-1.02	5.79	-0.45	1.58
91年	5.26	7.5	7.1	4.9	20.3	0.05	-0.20	-0.8	17.01	3.46	0.11	0.60
92年	3.67	9.1	11.3	13.0	2.4	2.48	-0.28	2.5	11.82	3.68	0.00	-0.18
93年	6.19	9.3	21.1	31.8	-39.7	7.03	1.61	10.9	18.98	7.27	0.32	-0.55
94年	4.70	3.8	8.8	8.2	16.2	0.62	2.31	12.9	7.10	6.20	0.12	-0.31
95年	5.44	4.7	12.9	11.0	34.8	5.63	0.60	1.3	5.30	6.18	0.14	-0.22
96年	5.98	7.8	10.1	8.2	28.6	6.47	1.80	8.3	6.44	4.16	0.33	0.00
97年	0.73	-1.8	3.6	9.7	-44.6	5.22	3.53	1.5	-2.94	2.71	0.03	0.23
98年	-1.81	-8.1	-20.3	-27.5	93.0	-8.74	-0.87	-13.9	16.54	7.45	-0.38	1.71
99年	10.72	26.9	34.8	44.1	-20.3	5.46	0.96	5.4	14.93	4.53	0.17	-0.04
100年	4.03	4.6	12.3	12.1	14.3	4.32	1.42	7.6	7.16	5.83	0.10	-0.82
4月	4.52	8.4	24.6	25.7	16.0	4.66	1.31	-7.0	8.17	6.00	0.04	-1.10
5月	(第2季)	8.6	9.4	19.4	-60.6	3.42	1.66	4.3	8.00	6.20	0.05	-0.87
6月		4.4	10.8	12.5	-12.2	3.89	1.95	34.1	8.06	6.07	0.09	-0.81
7月	3.45	3.9	17.7	13.9	56.5	4.04	1.33	-7.7	7.60	6.24	0.11	-0.79
8月	(第3季)	4.5	7.2	6.3	16.4	4.08	1.34	19.9	7.44	6.16	0.14	-0.72
9月		1.7	9.9	10.8	1.7	5.08	1.37	6.3	6.28	5.85	0.15	-0.77
10月	1.85	1.0	11.7	11.8	11.7	5.80	1.25	17.5	5.12	5.54	0.17	-0.62
11月	(第4季)	-4.6	1.2	-10.4	681.6	4.91	1.03	6.0	4.22	5.10	0.15	-0.45
12月		-8.1	0.6	-2.7	46.1	4.28	2.02	-24.7	3.51	5.01	0.15	-0.49
101年	2.08 <sup>f</sup>											
1月	0.39	-16.8	-16.8	-12.1	-74.9	4.37	2.36	-20.1	3.86	5.22	0.16	-0.46
2月	(第1季)	8.4	10.3	1.3	209.6	1.83	0.24	34.7	2.84	4.92	0.20	-0.44
3月		-3.4	-3.2	-5.8	33.9	-0.24	1.25	0.5	3.47	5.05	0.20	-0.31
4月		-1.8	-6.4	2.1	-76.6	-0.55	1.44	0.4	3.77	4.72	0.24	-0.19
5月	-0.16 <sup>a</sup>	-0.2	-6.3	-10.5	83.9	-0.82	1.74	7.6	3.24	4.40	0.24	-0.15
6月	(第2季)	-2.4	-3.2	-8.4	87.0	-1.70	1.77	8.8	3.18	4.19	0.21	-0.14
1-6月		-3.0	-4.7	-5.8	10.7	0.45	1.47	4.7	3.39	4.75	0.21	-0.28

註：a 為概估統計；f 為預測數。

資料來源：行政院主計總處、經濟部、財政部、中央銀行。

表 1 重要經濟指標(續)

項目	實質國內 生產毛額 (按 95 年價格)	工業生 產指數	對外貿易			躉售 物價 指數	消費者 物價 指數	稅課 收入	貨幣總計數		勞動力 參與率	失業 率
			出口	進口	出超				M1B	M2		
年月	新台幣億 元	95 年 =100	億美元			95 年=100		新台幣 億元	新台幣兆元		%	%
89 年	97,312	78.4	1,519.5	1,407.3	112.2	86.91	96.09	18,525	4.48	18.18	57.68	2.99
90 年	95,706	71.8	1,263.1	1,079.7	183.4	85.74	96.08	12,003	4.44	19.24	57.23	4.57
91 年	100,743	77.2	1,353.2	1,132.5	220.7	85.78	95.89	11,909	5.19	19.89	57.34	5.17
92 年	104,440	84.2	1,506.0	1,280.1	225.9	87.91	95.62	12,201	5.80	20.62	57.34	4.99
93 年	110,905	92.1	1,823.7	1,687.6	136.1	94.09	97.17	13,534	6.91	22.12	57.66	4.44
94 年	116,121	95.5	1,984.3	1,826.1	158.2	94.67	99.41	15,313	7.40	23.49	57.78	4.13
95 年	122,435	100.0	2,240.2	2,027.0	213.2	100.00	100.00	15,567	7.79	24.94	57.92	3.91
96 年	129,760	107.8	2,466.8	2,192.5	274.3	106.47	101.80	16,859	8.29	25.98	58.25	3.91
97 年	130,709	105.9	2,556.4	2,404.5	151.8	111.95	105.39	17,106	8.05	26.68	58.28	4.14
98 年	128,340	97.3	2,036.7	1,743.7	293.0	102.17	104.47	14,835	9.38	28.67	57.90	5.85
99 年	142,103	123.5	2,746.0	2,512.4	233.6	107.75	105.48	16,133	10.78	29.97	58.07	5.21
100 年	147,823	129.2	3,083.0	2,816.1	266.9	112.41	106.98	16,846	11.55	31.71	58.17	4.39
4 月	36,464	132.8	273.0	243.6	29.5	113.43	106.54	881	11.45	31.49	57.91	4.29
5 月	(第 2 季)	136.0	278.6	266.3	12.3	112.51	106.71	2,758	11.48	31.58	57.97	4.27
6 月		131.8	251.6	237.8	13.8	112.48	107.35	3,115	11.42	31.52	58.11	4.35
7 月	37,724	134.0	281.2	247.4	33.9	112.11	107.04	632	11.47	31.71	58.40	4.41
8 月	(第 3 季)	134.1	257.8	231.4	26.5	112.35	107.08	1,128	11.67	31.94	58.54	4.45
9 月		125.8	246.1	228.0	18.1	114.06	107.20	1,863	11.67	31.92	58.22	4.28
10 月	38,384	127.6	270.3	236.9	33.4	114.14	107.76	1,064	11.57	32.04	58.26	4.30
11 月	(第 4 季)	124.6	246.7	214.6	32.1	113.44	107.75	1,625	11.58	32.15	58.32	4.28
12 月		125.6	239.5	216.3	23.2	112.73	108.02	847	11.66	32.30	58.28	4.18
101 年	150,893 <sup>f</sup>											
1 月	35,389	111.5	210.8	206.1	4.7	112.66	108.36	872	11.93	32.76	58.27	4.18
2 月	(第 1 季)	119.6	234.0	205.7	28.3	112.66	106.92	708	11.96	32.97	58.18	4.25
3 月		135.1	263.4	239.9	23.5	113.11	106.99	1,322	11.88	32.96	58.17	4.17
4 月		130.5	255.4	248.6	6.9	112.94	108.04	884	11.88	32.97	58.15	4.10
5 月	36,403 <sup>a</sup>	135.7	261.0	238.3	22.6	111.90	108.57	2,969	11.85	32.97	58.21	4.12
6 月	(第 2 季)	128.6	243.6	217.9	25.8	109.27	110.52	3,389	11.78	32.84	58.32	4.21
1-6 月		126.8	1,468.0	1,356.1	111.9	108.03	112.24	10,143	11.88	32.91	58.22	4.17

註：a 為概估統計；f 為預測數。

資料來源：行政院主計總處、經濟部、財政部、中央銀行。

## 表2-1 工業生產指數

基期:95年=100

年 月	工 業 生 產 總指數	礦 業 及 土 石 採 取 業 類 指 數	製 造 業			電 力 燃 氣 業 類 指 數	用 水 供 應 業 類 指 數	建 築 工 程 業 類 指 數
			類指數	重 輕 工 業 分				
				重工業	輕工業			
89年	78.4	119.1	77.3	68.2	117.5	82.4	98.0	102.3
90年	71.8	120.0	70.3	62.2	106.2	83.0	100.2	90.9
91年	77.2	130.1	76.6	70.4	104.3	87.0	94.9	72.1
92年	84.2	120.9	83.9	79.2	104.8	90.7	97.0	78.6
93年	92.1	116.2	92.3	89.0	107.1	93.7	96.7	82.4
94年	95.5	105.3	95.7	94.0	103.4	97.7	97.3	91.7
95年	100.0	100.0	100.0	100.0	100.0	100.0	100.0	100.0
96年	107.8	83.0	108.3	110.3	99.7	103.0	100.3	99.5
97年	105.9	79.1	106.7	109.5	94.1	101.1	98.5	90.3
98年	97.3	72.4	98.2	100.8	86.4	97.8	96.3	73.1
99年	123.5	83.3	126.2	133.0	96.1	102.8	97.6	65.9
8月	128.3	85.1	131.1	138.1	100.2	117.4	101.2	59.4
9月	123.7	86.3	126.0	132.7	95.9	109.0	98.0	73.4
10月	126.4	87.6	129.3	136.3	98.2	103.7	101.1	64.8
11月	130.6	88.5	134.0	141.9	98.7	96.2	97.0	66.1
12月	136.6	92.5	139.3	146.8	106.3	98.7	100.0	98.4
100年	129.7	80.1	132.7	140.8	96.7	105.1	97.8	71.1
1月	134.0	91.5	136.7	143.9	104.7	102.1	99.9	89.1
2月	110.4	70.2	113.7	123.1	71.8	89.4	89.2	32.7
3月	139.9	82.1	144.1	153.1	104.2	102.2	98.4	55.7
4月	132.8	80.8	136.6	145.2	98.4	97.8	95.7	59.9
5月	136.0	77.9	139.4	148.4	99.4	104.2	97.7	71.5
6月	131.8	76.4	134.5	143.0	96.6	113.0	97.1	78.5
7月	134.0	77.7	136.8	145.7	97.4	118.7	100.9	72.5
8月	134.1	75.2	137.0	145.2	100.2	118.1	100.7	71.3
9月	125.8	81.6	128.6	136.1	95.1	109.3	97.6	62.7
10月	127.6	78.0	130.5	138.2	95.8	105.9	100.1	69.9
11月	124.6	82.1	126.9	133.8	96.2	101.4	96.4	85.0
12月	125.6	87.6	127.4	133.4	100.4	99.0	99.3	104.5
101年								
1月	111.5	72.2	113.2	120.0	83.1	98.3	98.5	77.7
2月	119.6	77.6	123.0	130.9	87.7	97.2	90.7	43.1
3月	135.1	86.6	138.4	146.6	102.0	104.4	99.0	70.8
4月	130.5	87.7	133.8	142.0	97.5	99.0	95.3	65.0
5月	135.7	85.5	138.9	147.5	100.9	105.1	98.9	75.8
6月*	128.6	83.6	131.4	140.2	92.2	108.1	96.2	70.6
1-6月*	126.8	82.2	129.8	137.9	93.9	102.0	96.4	67.2

註：\*表示初步數字。

資料來源：經濟部統計處新聞資料，101年6月工業生產變動概況，101年7月23日。

表2-2 工業生產指數變動率（與去年同期比較）

基期:95年=100

年 月	工 業 生 產 總指數	礦 業 及 土 石 採 取 業 類 指 數	製 造 業			電 力 燃 氣 業 類 指 數	用 水 供 應 業 類 指 數	建 築 工 程 業 類 指 數
			類指數	重 輕 工 業 分				
				重工業	輕工業			
89年	6.7	-8.5	7.8	11.0	0.6	6.6	14.0	-14.7
90年	-8.4	0.8	-9.0	-8.8	-9.6	0.7	2.2	-11.2
91年	7.5	8.5	8.9	13.1	-1.8	4.8	-5.2	-20.7
92年	9.1	-7.1	9.6	12.6	0.5	4.3	2.2	9.0
93年	9.3	-3.9	10.0	12.3	2.2	3.3	-0.3	4.8
94年	3.8	-9.4	3.7	5.6	-3.4	4.3	0.6	11.4
95年	4.7	-5.0	4.5	6.4	-3.3	2.3	2.8	9.0
96年	7.8	-17.0	8.3	10.3	-0.3	3.0	0.3	-0.5
97年	-1.8	-4.7	-1.6	-0.7	-5.6	-1.8	-1.8	-9.3
98年	-8.1	-8.4	-8.0	-7.9	-8.2	-3.2	-2.3	-19.1
99年	26.9	14.9	28.6	31.9	11.3	5.1	1.4	-9.8
8月	23.5	30.2	24.8	26.6	14.7	4.1	3.3	-6.0
9月	12.1	25.2	13.0	14.2	5.9	0.4	1.5	-11.9
10月	14.4	22.3	15.2	16.5	8.3	3.4	2.1	-11.2
11月	19.6	21.7	20.2	22.0	10.3	6.0	2.3	7.5
12月	18.9	16.3	19.7	21.9	7.8	2.9	2.4	6.3
100年	5.0	-3.8	5.1	5.9	0.5	2.2	0.2	7.9
1月	17.9	15.0	18.0	19.1	11.4	5.5	2.3	43.2
2月	13.0	2.5	15.1	17.7	-1.3	2.6	2.2	-59.0
3月	14.6	3.8	15.2	16.7	6.3	2.3	0.7	2.7
4月	8.4	-1.3	8.7	10.1	0.03	2.6	1.3	1.7
5月	8.6	-5.9	8.6	9.4	3.7	-1.2	-1.5	41.3
6月	4.4	-9.0	4.3	4.7	1.4	6.1	1.1	12.7
7月	3.9	-6.7	3.6	4.7	-3.0	0.7	-0.1	36.1
8月	4.5	-11.7	4.5	5.2	0.03	0.6	-0.4	20.0
9月	1.7	-5.4	2.1	2.6	-0.8	0.2	-0.5	-14.6
10月	1.0	-10.9	0.9	1.5	-2.4	2.1	-1.0	7.8
11月	-4.6	-7.2	-5.3	-5.7	-2.5	5.3	-0.7	28.6
12月	-8.1	-5.3	-8.6	-9.1	-5.5	0.3	-0.6	6.1
101年								
1月	-16.8	-21.1	-17.2	-16.6	-20.6	-3.7	-1.4	-12.7
2月	8.4	10.5	8.2	6.3	22.2	8.8	1.7	31.7
3月	-3.4	5.5	-4.0	-4.2	-2.1	2.2	0.6	27.1
4月	-1.8	8.5	-2.0	-2.2	-0.9	1.2	-0.4	8.6
5月	-0.2	9.8	-0.4	-0.6	1.5	0.9	1.2	5.9
6月*	-2.4	9.4	-2.3	-2.0	-4.5	-4.3	-0.9	-10.1
1-6月*	-3.0	3.0	-3.3	-3.5	-2.0	0.6	0.1	4.0

註：\*表示初步數字。

資料來源：經濟部統計處新聞資料，101年6月工業生產變動概況，101年7月23日。

表2-3 製造業生產指數及變動率—四大業別分

基期：95年=100

按業別	*101年6月			*101年1-6月累計	
	生產指數	與上月比較(%)	與去年同月比較(%)	月平均生產指數	與去年同期比較(%)
製造業	131.4	-5.4	-2.3	129.8	-3.3
金屬機械工業	104.0	-4.7	-4.5	103.2	-4.6
資訊電子工業	187.8	-3.2	0.1	178.8	-3.0
化學工業	96.2	-11.5	-5.3	103.4	-3.2
民生工業	92.8	-8.2	-4.5	95.3	-1.3

註：\*表示初步數字。

資料來源：經濟部統計處新聞資料，10年6月工業生產變動概況，101年7月23日。

表 3-1 對外貿易概況

	貿易總值		出口總值		進口總值		出超(+)或入超(-)總值	
	金額 (億美元)	與去年同 期比較(%)	金額 (億美元)	與去年同 期比較(%)	金額 (億美元)	與去年同 期比較(%)	金額 (億美元)	與去年同 期比較(%)
90年	2,342.8	-20.0	1,263.1	-16.9	1,079.7	-23.3	183.4	63.5
91年	2,485.6	6.1	1,353.2	7.1	1,132.5	4.9	220.7	20.3
92年	2,786.1	12.1	1,506.0	11.3	1,280.1	13.0	225.9	2.4
93年	3,511.3	26.0	1,823.7	21.1	1,687.6	31.8	136.1	-39.7
94年	3,810.5	8.5	1,984.3	8.8	1,826.1	8.2	158.2	16.2
95年	4,267.2	12.0	2,240.2	12.9	2,027.0	11.0	213.2	34.8
96年	4,659.3	9.2	2,466.8	10.1	2,192.5	8.2	274.3	28.6
97年	4,960.8	6.5	2,556.3	3.6	2,404.5	9.7	151.8	-44.6
98年	3,780.5	-23.8	2,036.7	-20.3	1,743.7	-27.5	293.0	93.0
99年	5,258.4	39.1	2,746.0	34.8	2,512.4	44.1	233.6	-20.3
100年	5,896.9	12.1	3,082.6	12.3	2,814.4	12.0	268.2	14.8
1月	487.8	19.1	253.3	16.5	234.5	21.9	18.8	-24.7
2月	415.4	27.9	212.3	27.2	203.1	28.6	9.1	1.8
3月	526.8	16.6	272.2	16.5	254.6	16.6	17.6	15.0
4月	516.6	25.1	273.0	24.6	243.6	25.7	29.5	16.0
5月	544.8	14.0	278.6	9.4	266.3	19.2	12.3	-60.6
6月	489.4	11.6	251.6	10.8	237.8	12.5	13.8	-12.2
7月	528.6	15.8	281.2	17.7	247.4	13.8	33.9	56.5
8月	489.2	6.7	257.8	7.2	231.4	6.2	26.5	16.4
9月	474.1	10.2	246.1	9.9	228.0	10.6	18.1	1.7
10月	507.1	11.7	270.3	11.7	236.9	11.7	33.4	11.7
11月	461.4	-4.5	246.7	1.2	214.6	-10.4	32.1	681.6
12月	455.7	-1.0	239.5	0.6	216.3	-2.7	23.2	46.1
101年								
1月	416.9	-14.5	210.8	-16.8	206.1	-12.1	4.7	-74.9
2月	439.7	5.9	234.0	10.3	205.7	1.3	28.3	209.6
3月	503.3	-4.5	263.4	-3.2	239.9	-5.8	23.5	33.9
4月	503.4	-2.6	255.2	-6.5	248.2	1.9	7.0	-76.4
5月	499.3	-8.4	261.0	-6.3	238.3	-10.5	22.6	83.9
6月	461.5	-5.7	243.6	-3.2	217.9	-8.4	25.8	87.0
1-6月	2,824.1	-5.3	1,468.0	-4.7	1,356.1	-5.8	111.9	10.7

註：1. 出口總值、進口總值為「出口總值=出口+復出口」、「進口總值=進口+復進口」。

2. 表 3-1 至表 3-4 中貿易金額以億美元為單位(因四捨五入關係，出入超或出口、進口加總、累計數等未盡相符)；成長率以百萬美元為計算單位而得之。

資料來源：財政部統計處，海關進出口貿易統計速報，101年7月9日。

表 3-2 我國出口貨品結構

項 目	101 年 6 月			101 年 1-6 月		
	金 額 (億美元)	結 構 %	較去年同 期增減%	金 額 (億美元)	結 構 %	較去年同 期增減%
合 計	243.6	100.0	-3.2	1,468.0	100.0	-4.7
農產品	0.7	0.3	-4.2	4.5	0.3	-5.1
農產加工品	2.6	1.1	15.1	14.7	1.0	14.9
工業產品	240.3	98.6	-3.3	1,448.9	98.7	-4.9
重化工業產品	200.3	82.2	-3.4	1,206.4	82.2	-5.8
非重化工業產品	40.0	16.4	-3.0	242.5	16.5	-0.2
重要出口貨品						
13、機械及電機設備	115.5	47.4	-3.6	668.7	45.6	-6.2
電子產品	68.1	28.0	1.3	396.5	27.0	-4.1
機 械	17.4	7.2	1.4	100.0	6.8	-1.2
電機產品	8.1	3.3	1.6	45.2	3.1	-2.8
資訊與通信產品	13.7	5.6	-26.5	77.5	5.3	-21.0
12、基本金屬及其製品	22.7	9.3	-6.9	143.2	9.8	-4.6
鋼鐵及其製品	14.6	6.0	-6.6	91.8	6.3	-3.8
其他金屬製品	8.1	3.3	-7.5	51.4	3.5	-6.1
4、礦產品	15.3	6.3	-2.1	100.5	6.8	8.3
15、精密儀器、鐘錶、樂器	18.8	7.7	-5.7	110.1	7.5	-8.9
光學、照相、計量、 醫療等產品	17.4	7.1	-7.0	102.3	7.0	-9.5
6、塑膠、橡膠及其製品	19.4	8.0	-3.3	121.1	8.3	-5.2
塑膠及其製品	16.7	6.9	-3.1	105.0	7.2	-6.1
橡膠及其製品	2.7	1.1	-4.2	16.1	1.1	1.0
5、化學品	16.9	6.9	0.0	107.8	7.3	-10.5
9、紡織品	9.4	3.9	-7.6	60.3	4.1	-7.3
紗 布	7.2	2.9	-6.3	45.9	3.1	-6.5
成 衣	0.4	0.1	-7.0	2.1	0.1	-7.2
14、車輛、航空器、船舶及 有關運輸設備	9.1	3.7	17.5	55.2	3.8	11.7

資料來源：財政部統計處，海關進出口貿易統計速報，101 年 7 月 9 日新聞稿。

表 3-3 我國進口貨品結構

項 目	101 年 6 月			101 年 1-6 月		
	金 額 (億美元)	結 構 %	較去年同 期增減%	金 額 (億美元)	結 構 %	較去年同 期增減%
合 計	217.9	100.0	-8.4	1,356.1	100.0	-5.8
資本設備	32.9	15.1	-7.9	178.7	13.2	-15.6
農工原料	166.1	76.2	-8.8	1,057.5	78.0	-4.8
消費品	18.8	8.6	-5.7	119.9	8.8	2.6
重要進口貨品						
11、機械及電機設備	68.7	31.5	-12.3	407.4	30.0	-12.4
電子產品	32.5	14.9	-12.9	204.9	15.1	-10.0
機 械	20.2	9.3	-8.4	108.2	8.0	-21.6
電機產品	6.0	2.8	-26.0	34.5	2.5	-15.7
資訊與通信產品	5.7	2.6	-9.9	36.4	2.7	10.3
3、礦產品	56.5	25.9	-0.3	380.1	28.0	11.7
原油	27.1	12.4	5.1	177.4	13.1	14.9
10、基本金屬及其製品	19.8	9.1	-12.3	119.9	8.8	-16.0
鋼鐵及其製品	10.3	4.7	-7.7	64.6	4.8	-14.0
其他金屬製品	9.5	4.4	-16.8	55.3	4.1	-18.3
4、化學品	24.6	11.3	-13.1	150.0	11.1	-15.6
有機化學品	9.6	4.4	-14.3	60.2	4.4	-13.3
13、精密儀器、鐘錶、樂器	10.1	4.6	6.2	51.1	3.8	-12.5
光學、照相、計量、 醫療等產品	6.0	2.7	-8.2	33.1	2.4	-20.7
12、車輛、航空器、船舶及 有關運輸設備	5.4	2.5	-6.9	34.1	2.5	-0.9
1、植物產品	3.4	1.6	-18.4	22.5	1.7	-7.1
8、紡織品	2.4	1.1	-5.7	16.0	1.2	-6.2

資料來源：財政部統計處，海關進出口貿易統計速報，101 年 7 月 9 日新聞稿。

表 3-4 我國主要貿易國家或地區

國家 或 地區	101 年 6 月							
	出口總值			進口總值			出超(+)或入超(-)總值	
	金額 (億美元)	結構 %	較去年同期 增減%	金額 (億美元)	結構 %	較去年同期 增減%	金額 (億美元)	較去年同期 增減%
合計	243.6	100.0	-3.2	217.9	100.0	-8.4	25.8	87.0
中國大陸及香港	97.1	39.9	-1.6	34.3	15.8	-9.5	62.8	3.4
美國	28.3	11.6	-14.0	19.3	8.9	-9.9	9.0	-21.6
日本	15.4	6.3	6.7	40.7	18.7	-10.5	-25.3	-18.5
歐洲國家	21.5	8.8	-11.9	23.0	10.6	-10.3	-1.5	23.3
歐盟(27 國)	19.5	8.0	-12.9	18.4	8.4	-11.1	1.1	-34.2
東協六國	44.3	18.2	6.1	24.7	11.3	-11.4	19.6	41.4
韓國	9.8	4.0	0.9	12.1	5.6	-16.6	-2.3	-52.3
中東	6.1	2.5	-15.3	33.1	15.2	15.8	-27.1	26.2
非洲	2.0	0.8	-30.3	8.8	4.0	11.2	-6.8	35.1
中南美洲	5.6	2.3	3.1	5.3	2.4	-26.2	0.3	—
其他	13.5	5.6	-4.9	16.5	7.5	-22.3	-3.1	-57.0
	101 年 1 - 6 月							
合計	1,468.0	100.0	-4.7	1,356.1	100.0	-5.8	111.9	10.7
中國大陸及香港	569.0	38.8	-8.8	213.8	15.8	-6.4	355.2	-10.2
美國	160.8	11.0	-11.0	118.7	8.8	-13.2	42.1	-4.2
日本	87.5	6.0	-3.5	237.4	17.5	-11.9	-149.9	-16.2
歐洲國家	147.7	10.1	-7.2	140.2	10.3	-8.8	7.6	38.1
歐盟(27 國)	134.5	9.2	-8.0	110.9	8.2	-11.6	23.6	13.4
東協六國	269.1	18.3	6.2	156.4	11.5	-3.2	112.6	22.8
韓國	58.6	4.0	-5.8	77.7	5.7	-18.0	-19.2	-41.2
中東	39.1	2.7	5.2	215.8	15.9	19.5	-176.6	23.3
非洲	17.2	1.2	23.0	51.8	3.8	2.7	-34.6	-5.1
中南美洲	35.1	2.4	10.1	34.7	2.5	-4.1	0.4	—
其他	83.9	5.5	-4.5	109.6	8.2	-14.4	-25.7	-35.9

註：1.東協六國包括印尼、馬來西亞、菲律賓、新加坡、泰國與越南。

2.歐盟(27 國)包括 2007 年 1 月 1 日起歐聯新、舊成員 27 國。

資料來源：財政部統計處，海關進出口貿易統計速報，101 年 7 月 9 日新聞稿。

表 4-1 外銷訂單概況-主要接單貨品

	外銷訂單總額		主要接單貨品別年增率(%)					
	金額 (億美元)	年增率 (%)	資訊與 通信產品	電子 產品	塑膠橡 膠製品	基本金屬 製品	機械	精密 儀器
91年	1,509.5	11.2	24.5	11.3	4.1	16.9	12.6	7.0
92年	1,700.3	12.6	16.0	16.5	10.3	4.5	6.4	63.7
93年	2,150.9	26.5	15.1	38.8	30.9	31.5	27.2	81.0
94年	2,563.9	19.2	24.5	21.6	23.1	8.0	8.8	35.6
95年	2,993.1	16.7	23.0	20.3	8.2	13.3	5.1	32.1
96年	3,458.1	15.5	21.4	15.5	18.1	15.6	12.6	35.2
97年	3,517.2	1.7	6.5	3.3	4.6	-1.0	-6.9	2.0
98年	3,224.4	-8.3	-0.7	-4.7	-8.8	-24.5	-28.4	-1.0
99年	4,067.2	26.1	26.8	27.0	29.9	27.9	53.8	30.2
100年	4,361.3	7.2	8.4	2.6	7.8	12.9	29.3	0.1
1月	344.6	13.5	6.8	9.9	22.0	25.0	58.5	6.4
2月	288.7	5.3	-3.6	2.7	16.1	25.6	29.2	-0.5
3月	389.9	13.4	19.3	7.7	12.7	13.0	36.2	0.5
4月	374.1	10.1	12.2	7.2	10.2	13.2	39.6	-2.0
5月	376.2	11.5	12.4	3.5	11.5	29.0	53.9	-3.4
6月	373.6	9.2	11.9	2.6	11.8	24.6	48.1	-2.8
7月	375.9	11.1	21.8	0.7	12.3	18.6	44.0	5.9
8月	367.1	5.3	9.9	-0.7	7.0	15.8	30.8	-5.0
9月	369.6	2.7	2.9	-3.2	-0.1	3.8	39.6	2.0
10月	372.1	4.4	7.2	1.0	-3.4	2.7	4.5	4.5
11月	366.5	2.5	1.1	2.5	-0.8	2.5	13.1	0.1
12月	363.1	-0.7	0.2	-1.1	-1.2	-6.6	0.2	-3.5
101年								
1月	314.8	-8.6	-6.3	-6.2	-11.4	-12.5	-18.7	-17.5
2月	339.5	17.6	20.1	14.9	22.3	15.1	18.6	13.9
3月	383.7	-1.6	-6.4	0.2	-5.8	-2.2	-3.4	-6.4
4月	360.9	-3.5	-4.6	-2.8	-8.2	-7.0	-1.3	-6.5
5月	364.7	-3.0	-2.4	-0.4	-3.3	-8.1	-1.3	-6.4
6月	363.8	-2.6	2.0	-3.9	-4.2	-12.6	-5.4	-3.7
1-6月	2,127.5	-0.9	-0.4	-0.2	-2.7	-5.1	-2.8	-5.0

資料來源：經濟部統計處，外銷訂單變動提要分析，101年7月20日新聞稿。

表 4-2 外銷訂單概況-主要接單國家(地區)

國家 或 地區	101年 6月			101年1-6月累計		
	金 額 (百萬美元)	構成比 %	較去年同 月增減%	金 額 (百萬美元)	構成比 %	較去年同 期增減%
中國大陸及香港	9,086	25.0	-3.63	53,795	25.3	-4.14
美國	8,605	23.7	-2.34	50,523	23.8	5.09
日本	3,409	9.4	-5.07	19,970	9.4	-7.51
歐洲國家	6,651	18.3	-0.39	38,252	17.9	-1.23
東協六國	3,978	10.9	-0.55	23,054	10.8	4.06
中東地區	690	1.9	2.22	4,024	1.9	8.87
非洲	187	0.5	-12.21	1,319	0.6	16.21
中南美洲	767	2.1	-16.63	4,584	2.2	-7.54

註：自 97 年 4 月起亞洲地區另分出東協六國(包含印尼、馬來西亞、菲律賓、泰國、越南及新加坡)；97 年 3 月以前，新加坡以外之東協五國併入其他亞洲地區。

資料來源：同表 4-1

表 5 就業市場指標

單位	15歲以上人口	勞動力人數	勞動力參與率	就業人數	農業	工業			服務業	失業人數	失業率	製造業		
						總計	製造	營造				受僱員工薪資	勞動生產力	單位勞動成本
	萬	人	%	萬		人					%	元/月	95年=100	
87年	1,644.8	954.6	58.04	928.9	82.2	352.3	261.1	86.5	494.4	25.7	2.69	36,546	71.03	103.51
88年	1,668.7	966.8	57.93	938.5	77.4	349.2	260.3	84.3	511.8	28.3	2.92	37,738	69.87	119.12
89年	1,696.3	978.4	57.68	949.1	73.8	353.4	265.5	83.2	522.0	29.3	2.99	38,914	73.97	116.32
90年	1,717.9	983.2	57.23	938.3	70.6	337.7	258.7	74.6	529.9	45.0	4.57	38,412	76.15	120.42
91年	1,738.7	996.9	57.34	945.4	70.9	333.2	256.3	72.5	541.3	51.5	5.17	38,435	82.67	109.16
92年	1,757.2	1,007.6	57.34	957.3	69.6	333.4	259.0	70.2	554.3	50.3	4.99	39,549	88.24	104.88
93年	1,776.0	1,024.0	57.66	978.6	64.2	344.6	267.1	73.2	569.8	45.4	4.44	40,657	92.45	101.69
94年	1,794.9	1,037.1	57.78	994.2	59.0	361.9	273.2	79.1	573.3	42.8	4.13	41,858	97.18	101.83
95年	1,816.6	1,052.2	57.92	1,011.1	55.4	370.0	277.7	82.9	585.7	41.1	3.91	42,393	100.00	100.00
96年	1,839.2	1,071.3	58.25	1,029.4	54.3	378.8	284.2	84.6	596.2	41.9	3.91	43,169	107.12	95.06
97年	1,862.3	1,085.3	58.28	1,040.3	53.5	383.2	288.6	84.2	603.6	45.0	4.14	43,105	106.02	97.31
98年	1,885.5	1,091.7	57.90	1,027.9	54.3	368.4	279.0	78.8	605.1	63.9	5.85	39,152	106.62	90.55
99年	1,906.2	1,107.0	58.07	1,049.3	55.0	376.9	286.1	79.7	617.4	57.7	5.21	42,420	125.00	79.42
100年	1,925.3	1,120.0	58.17	1,070.9	54.2	389.2	294.9	83.1	627.5	49.1	4.39	43,627*	129.28*	80.30*
4月	1,921.3	1,112.6	57.91	1,064.8	54.2	386.6	293.7	82.2	624.0	47.7	4.29	38,154	138.92	67.88
5月	1,922.8	1,114.6	57.97	1,067.0	53.8	389.4	296.0	82.4	623.8	47.6	4.27	39,765	131.24	69.64
6月	1,924.4	1,118.3	58.11	1,069.6	54.0	390.6	296.9	82.7	625.0	48.6	4.35	39,524	129.48	72.02
7月	1,926.0	1,124.8	58.40	1,075.2	54.2	391.1	296.7	83.3	629.9	49.6	4.41	41,716	129.83	75.37
8月	1,927.6	1,128.4	58.54	1,078.2	54.1	391.3	296.5	83.6	632.7	50.2	4.45	41,247	123.92	74.44
9月	1,929.1	1,123.1	58.22	1,075.0	54.0	390.5	296.2	83.1	630.4	48.1	4.28	40,868	124.11	78.43
10月	1,930.9	1,124.9	58.26	1,076.5	54.2	391.1	296.4	83.4	631.2	48.4	4.30	38,549	129.27	72.93
11月	1,932.6	1,127.0	58.32	1,078.8	54.5	391.8	296.6	83.9	632.5	48.2	4.28	37,669	120.01	73.20
12月	1,934.2	1,127.3	58.28	1,080.2	54.6	392.1	296.4	84.2	633.5	47.1	4.18	42,503	120.19	82.23
101年	1,939.3	1,129.0	58.22	1,081.8	54.4	392.3	296.8	84.0	635.1	47.1	4.17	47,906	129.23	91.19
1月	1,935.9	1,128.0	58.27	1,080.8	54.7	392.1	296.1	84.5	634.0	47.2	4.18	83,789	133.09	181.43
2月	1,937.2	1,127.0	58.18	1,079.0	54.4	392.0	296.5	84.1	632.7	47.9	4.25	40,010	125.67	80.11
3月	1,938.5	1,127.6	58.17	1,080.6	54.6	391.8	296.7	83.9	634.1	47.0	4.17	38,447	126.91	68.57
4月	1,939.9	1,128.1	58.15	1,081.8	54.5	392.2	296.9	83.8	635.2	46.3	4.10	38,512	133.23	71.14
5月	1,941.3	1,130.0	58.21	1,083.4	54.1	392.5	297.2	83.7	636.9	46.6	4.12	38,883	128.06	69.29
6月	1,942.8	1,133.1	58.32	1,085.4	54.3	393.2	297.5	84.1	637.9	47.7	4.21	-	-	-
本月較上月增減%	0.07	0.27	0.11*	0.18	0.34	0.18	0.09	0.43	0.16	2.42	0.09*	0.96	-3.88	-2.60
本月較去年同月增減%	0.96	1.32	0.21*	1.47	0.50	0.67	0.20	1.69	2.06	-1.88	-0.14*	-2.22	-2.42	-0.50
本年累計較去年同期增減%	0.97	1.34	0.21*	1.63	0.56	1.37	1.18	1.81	1.89	-5.03	-0.28*	-0.50	-4.51	4.89

註：\*表增減百分點。

資料來源：行政院主計總處編印，就業與薪資統計速報，民國 101 年 7 月 23 日。

表 6-1 物價指數年增率

單位：%

期間	消費者物價				躉售物價							
	總指數	不含	不含蔬果	服務類	總指數	內銷品	國產 內銷	進 口		出 口		
		食物 總指數	、水產及 能源					台幣 計價	美元 計價	台幣 計價	美元 計價	
90年	-0.01	0.33	0.08	1.17	-1.34	-2.06	-2.60	-1.25	-8.69	0.32	-7.28	
91年	-0.20	-0.20	0.69	-0.38	0.05	0.74	0.96	0.40	-1.86	-1.49	-3.72	
92年	-0.28	-0.34	-0.61	-0.56	2.48	4.33	3.87	5.14	5.61	-1.49	-1.04	
93年	1.61	0.69	0.71	0.50	7.03	9.49	10.29	8.57	11.77	1.62	4.63	
94年	2.31	0.51	0.66	0.75	0.62	1.91	1.48	2.43	6.38	-2.46	1.36	
95年	0.60	1.08	0.52	0.64	5.63	6.89	5.26	8.81	7.61	2.49	1.31	
96年	1.80	1.39	1.35	0.94	6.47	7.59	6.39	8.95	7.95	3.56	2.59	
97年	3.53	1.67	3.08	2.27	5.15	8.58	8.54	8.84	13.67	-2.14	2.12	
98年	-0.87	-1.04	-0.14	-0.26	-8.74	-9.79	-10.00	-9.61	-13.89	-6.60	-10.95	
99年	0.96	1.09	0.44	0.31	5.46	7.23	7.44	7.04	12.16	2.03	6.90	
100年	1.42	1.10	1.13	0.65	4.32	6.39	5.04	7.65	15.40	0.09	7.36	
1月	1.10	0.75	0.80	0.76	1.97	4.40	4.81	4.01	13.90	-2.89	6.37	
2月	1.33	0.81	0.80	0.40	3.87	6.50	5.94	7.01	17.04	-1.37	7.90	
3月	1.40	1.23	0.98	0.66	5.82	8.44	7.48	9.35	18.04	0.58	8.60	
4月	1.31	1.11	0.96	0.66	4.66	6.89	5.88	7.85	17.29	0.11	8.92	
5月	1.66	1.22	1.18	0.65	3.42	5.99	5.14	6.79	18.44	-1.78	8.98	
6月	1.95	1.42	1.24	0.81	3.89	6.85	6.11	7.53	20.21	-2.05	9.52	
7月	1.33	1.20	1.12	0.61	4.04	6.77	6.09	7.41	19.72	-1.44	9.90	
8月	1.34	1.25	1.26	0.72	4.08	6.46	5.94	6.93	17.79	-0.75	9.38	
9月	1.37	1.18	1.19	0.66	5.08	6.96	5.78	8.05	15.50	1.25	8.24	
10月	1.25	1.34	1.53	0.77	5.80	6.86	4.05	9.44	11.54	3.61	5.60	
11月	1.03	0.99	1.26	0.56	4.91	5.76	1.90	9.38	9.77	3.14	3.51	
12月	2.02	0.73	1.18	0.51	4.28	4.89	1.53	8.01	6.80	2.98	1.82	
101年												
1月	2.36	1.53	1.87	1.84	4.37	4.29	0.69	7.68	4.34	4.54	1.30	
2月	0.24	-0.46	-0.05	-1.02	1.83	2.10	-0.20	4.22	3.45	1.26	0.50	
3月	1.26	0.54	0.76	0.51	-0.22	0.04	-1.59	1.53	1.49	-0.80	-0.84	
4月	1.44	1.18	0.92	0.54	-0.56	-0.69	-1.40	-0.05	-1.77	-0.29	-2.03	
5月	1.74	0.97	0.88	0.83	-0.82	-0.93	-1.49	-0.41	-2.91	-0.57	-3.08	
6月	1.77	0.75	0.82	0.77	-1.70	-2.15	-1.48	-2.76	-6.33	-0.69	-4.34	
1-6月	1.47	0.75	0.86	0.57	0.45	0.40	-0.93	1.63	-0.37	0.54	-1.44	

資料來源：行政院主計總處，101年6月份物價變動概況新聞稿，101年7月5日。

## 表 6-2 消費者物價之變動

(與去年同期比較漲跌%)

類 別		權 數 (千分比)	101年6月		101年1-6月平均	
			上漲率 (%)	對總指數影響 (百分點)	上漲率 (%)	對總指數影響 (百分點)
<b>總 指 數</b>		<b>1,000.00</b>	<b>1.77</b>	<b>--</b>	<b>1.47</b>	<b>--</b>
基 本 分 類	1.食 物 類	260.82	4.40	1.23	3.35	0.93
	穀類及其製品	19.72	1.43	0.03	3.06	0.07
	肉類	23.08	-2.70	-0.07	-2.56	-0.07
	水產品	16.71	5.12	0.11	3.90	0.09
	蔬菜	24.81	30.54	0.63	28.76	0.55
	水果	27.59	4.16	0.12	-3.51	-0.10
	乳類	10.51	6.01	0.07	6.38	0.08
	2.衣 著 類	41.72	2.14	0.09	3.28	0.14
	成衣	26.97	2.34	0.07	2.89	0.08
	3.居 住 類	279.47	1.08	0.29	0.96	0.26
	房租	185.40	0.60	0.11	0.48	0.09
	家庭管理費用	14.53	1.03	0.01	0.14	0.00
	褓姆費	4.12	2.60	0.01	1.11	0.00
	水電燃氣	36.87	3.38	0.14	3.01	0.11
	燃氣	9.70	5.31	0.06	8.96	0.10
	4.交 通 類	140.42	-1.28	-0.17	-0.89	-0.12
	交通設備	27.57	-0.08	0.00	0.50	0.01
	油料費	32.55	2.10	0.08	2.07	0.08
	5.醫藥保健類	47.41	0.53	0.03	0.80	0.04
	藥品及保健食品	10.62	0.80	0.01	1.22	0.02
	6.教養娛樂類	171.48	1.24	0.20	0.59	0.10
教養費用	111.25	-0.14	-0.01	-0.08	-0.01	
娛樂費用	60.22	3.63	0.21	1.75	0.10	
7.雜 項 類	58.68	1.87	0.11	2.16	0.13	
商 品 性 質 分 類	1.商 品 類	437.11	2.99	1.35	2.57	1.15
	非耐久性消費品	299.12	4.12	1.34	3.23	1.04
	不含食物	126.96	2.43	0.34	2.25	0.31
	半耐久性消費品	62.85	0.90	0.06	1.69	0.10
	耐久性消費品	75.14	-0.76	-0.05	0.07	0.00
	2.服 務 類	562.89	0.77	0.42	0.57	0.32
	家外食物	88.66	2.42	0.23	2.13	0.20
	居住服務	209.54	0.61	0.12	0.45	0.09
	交通服務	76.99	-3.51	-0.25	-3.08	-0.22
	醫藥保健服務	33.02	0.45	0.01	0.60	0.02
教養娛樂服務	129.64	2.29	0.30	1.52	0.20	
雜項服務	23.83	0.76	0.02	1.50	0.03	

資料來源：同表6-1。

表 6-3 躉售物價指數之變動

(與去年同期比較漲跌%)

類別		權數 (千分比)	101年6月		101年1-6月平均	
			上漲率 (%)	對總指數影響 (百分點)	上漲率 (%)	對總指數影響 (百分點)
	<b>總指數</b>	<b>1,000.00</b>	<b>-1.70</b>	<b>--</b>	<b>0.45</b>	<b>--</b>
	國產內銷品	307.86	-1.48	-0.49	-0.93	-0.30
	進口品	327.09	-2.76	-0.99	1.63	0.58
	出口品	365.05	-0.69	-0.22	0.54	0.17
基	一、農林漁牧業產品	27.15	3.69	0.14	3.61	0.13
	1.農產品	12.87	5.15	0.09	1.61	0.03
	2.禽畜產品	6.60	-2.67	-0.02	-7.53	-0.06
	3.林產品	0.41	-12.73	-0.01	-13.46	-0.01
	4.水產品	7.27	6.85	0.08	15.90	0.17
	二、土石及礦產品	57.59	-6.45	-0.57	7.06	0.61
	1.石油及天然氣	45.78	-7.46	-0.50	9.29	0.60
	2.砂、石及黏土採取	2.56	1.52	0.00	2.19	0.01
	3.其他礦產品	9.25	-4.01	-0.08	0.05	0.00
	三、製造業產品	890.99	-1.73	-1.46	-0.41	-0.35
	本	1.食品	18.50	-0.01	0.00	0.08
2.飲料		5.34	3.55	0.02	3.36	0.02
3.菸類		2.49	10.17	0.03	8.74	0.02
4.紡織品		21.67	-3.17	-0.08	-5.48	-0.15
5.成衣及服飾品		4.65	5.95	0.03	7.20	0.03
6.皮革及其製品		4.97	4.69	0.02	5.51	0.03
7.木竹製品		2.15	1.47	0.00	1.61	0.00
8.紙漿、紙、紙製品及印刷品		15.11	-3.90	-0.07	-4.67	-0.08
9.石油及煤製品		54.63	-1.00	-0.07	6.89	0.48
10.化學材料		91.92	-10.59	-1.16	-5.30	-0.59
11.化學製品及藥品		28.00	0.12	0.00	1.03	0.03
12.橡膠及塑膠製品		22.42	0.48	0.01	2.09	0.05
13.非金屬礦物製品		13.93	0.77	0.01	0.33	0.00
14.基本金屬		84.77	-10.24	-0.99	-8.41	-0.83
15.金屬製品		42.26	-2.70	-0.12	-2.62	-0.11
16.電子零組件		261.17	2.16	0.38	1.07	0.19
17.電腦、電子產品及光學製品		64.22	2.02	0.09	2.95	0.13
18.電力設備		34.70	0.27	0.01	-0.48	-0.02
19.機械設備		67.61	3.77	0.26	4.20	0.29
20.運輸工具及零件		34.78	2.81	0.10	2.25	0.08
21.家具及裝設品		5.20	4.86	0.02	4.77	0.02
22.雜項工業製品		10.51	3.80	0.04	3.26	0.03
四、水電燃氣	24.28	6.99	0.21	2.28	0.07	
加段類	一、原材料	138.48	-7.96	-1.50	0.67	0.13
工別	二、中間產品	356.29	-1.30	-0.46	-0.81	-0.29
階分	三、最終產品	140.17	3.39	0.48	3.10	0.44

資料來源：同表6-1。

表 7 利率、匯率與資本市場

年月	重貼現率 (%)	基準利率 (%)	存款利率 (%)		貨幣市場利率 (%)		新台幣兌美元 即期匯率 (新台幣元/美元)		債券成交總值 (新台幣億元)	股票市場	
			一個月	一年	金融業隔夜拆款	商業本票	月底	平均		股票成交總值 (新台幣億元)	股價指數 (55年=100)
91年	1.625	7.10	1.48	1.86	2.046	2.03	34.753	34.575	134.40	21.87	5,226
92年	1.375	3.43	1.05	1.40	1.097	1.05	33.978	34.418	203.62	20.33	5,162
93年	1.750	3.52	1.15	1.52	1.061	0.99	31.917	33.422	206.13	23.88	6,034
94年	2.250	3.85	1.50	1.99	1.312	1.27	32.850	32.167	319.74	18.82	6,092
95年	2.750	4.12	1.71	2.20	1.552	1.54	32.596	32.534	275.83	23.90	6,842
96年	3.375	4.31	2.09	2.62	1.998	1.90	32.443	32.843	194.01	33.04	8,510
97年	2.000	4.21	0.91	1.42	2.014	1.92	32.860	31.517	135.51	26.12	7,024
98年	1.250	2.56	0.47	0.89	0.109	0.24	32.030	33.049	97.55	29.68	6,460
99年	1.625	2.68	0.67	0.89	0.185	0.38	30.368	31.642	106.32	28.22	7,950
100年	1.875	2.88	0.88	1.36	0.341	0.70	30.290	29.464	97.81	26.20	8,156
1月	1.625	2.69	0.75	1.19	0.257	0.55	29.300	29.613	8.84	2.62	8,971
2月	1.625	2.72	0.75	1.19	0.262	0.54	29.754	29.394	6.48	1.91	8,743
3月	1.625	2.72	0.75	1.19	0.274	0.59	29.418	29.529	9.63	2.63	8,575
4月	1.750	2.73	0.82	1.28	0.296	0.65	28.762	29.009	7.32	2.13	8,861
5月	1.750	2.77	0.82	1.28	0.319	0.68	28.772	28,814	8.35	2.17	8,911
6月	1.750	2.78	0.82	1.28	0.344	0.71	28.802	28.273	8.50	2.07	8,749
7月	1.875	2.81	0.88	1.36	0.375	0.73	28.890	28.859	8.30	2.43	8,681
8月	1.875	2.86	0.88	1.36	0.388	0.77	29.020	28.998	9.15	2.92	7,763
9月	1.875	2.86	0.88	1.36	0.394	0.80	30.506	29.745	8.72	2.14	7,385
10月	1.875	2.88	0.88	1.36	0.395	0.82	29.930	30.279	7.46	1.82	7,345
11月	1.875	2.88	0.88	1.36	0.396	0.81	30.345	30.242	7.53	1.90	7,275
12月	1.875	2.88	0.88	1.36	0.400	0.79	30.290	30.272	7.53	1.45	6,969
101年											
1月	1.875	2.89	0.88	1.36	0.403	0.79	29.620	30.061	5.64	1.35	7,177
2月	1.875	2.89	0.88	1.36	0.399	0.79	29.420	29.563	7.30	2.78	7,856
3月	1.875	2.89	0.88	1.36	0.402	0.79	29.530	29.546	8.30	2.30	8,020
4月	1.875	2.89	0.88	1.36	0.476	0.79	29.232	29.504	7.24	1.52	7,621
5月	1.875	2.89	0.88	1.36	0.512	0.81	29.860	29.523	7.77	1.61	7,357
6月	1.875	2.89	0.88	1.36	0.513	0.82	29.900	29.948	8.12	1.34	7,143

註：基準利率、存款利率97年10月以前為台灣銀行、合作金庫、第一銀行、華南銀行及彰化銀行五大銀行平均利率，97年11月以後彰化銀行改為台灣土地銀行。基準利率於91年年底以前之時間數列係指基本放款利率；商業本票利率為次級市場31至90天期利率；貨幣市場利率為年或月平均，其餘利率皆為年底或月底利率；股價指數為年平均或月平均數。

資料來源：中央銀行，中華民國台灣地區金融統計月報。

## 表 8 稅課收入統計

單位：新台幣億元

稅 目	101 年 6 月	較去年 同月增減 (%)	101 年 1-6 月累計	較去年 同期增減 (%)	本年 預算數	預算 達成率 (%)
賦稅收入	3,422	8.9	10,454	4.8	18,225	57.4
一、稅課收入	3,389	8.8	10,143	4.7	17,676	57.4
1.關稅	75	-5.6	449	-2.3	976	46.0
2.所得稅	2,784	10.0	5,094	11.0	7,057	72.2
(1)營利事業所得稅	1,317	-5.6	2,344	0.4	3,516	66.7
(2)綜合所得稅	1,467	29.2	2,751	21.9	3,541	77.7
3.貨物稅	134	-17.8	799	-1.8	1,707	46.8
4.證券交易稅	51	-33.1	383	-22.0	1,265	30.3
5.營業稅	-36	42.1	1,366	1.7	2,960	46.1
6.土地稅	77	25.7	413	-6.1	1,494	27.6
(1)地價稅	2	-34.3	21	-23.5	629	3.3
(2)土地增值稅	76	28.1	392	-5.0	865	45.3
7.其他各稅	303	14.2	1,548	5.9	2,216	69.9
二、其他項目*	33	22.7	311	7.4	549	56.6

資料來源：財政部統計處編印，全國稅收統計快報（初步統計），101年7月10日。

\*其他項目包含自92年1月起撥入金融重建基金之金融保險業營業稅及菸酒專賣改制後課徵之健康福利捐。

# Taiwan's Economic Situation

## Summary

In June 2012, under the effects of the global economic slowdown, Taiwan's exports and imports decreased by 3.2% and 8.4% from the same month in 2011, while industrial production fell 2.4% and export orders were down 2.6% year on year. Consumer prices (the CPI) climbed by 1.77%, and the unemployment rate rose slightly to 4.12% as a wave of new graduates entered the job market. On the financial side, June's M2 monetary aggregate growth declined to 4.2%, while the stock price index averaged 7,143 points. In June, although Taiwan Business Indicators showed some scattered signs of improvement, the economic situation still faced many challenges, the overall monitoring indicator flashed the "blue" signal for the eighth consecutive month.

In order to actively respond to the impact of European economic weakness on Taiwan's economy, the government will continue to implement the "Economic Climate Response Program" featuring seven sets of strategies for stabilizing finance, holding down prices, increasing employment, promoting investment, helping industries, pepping up consumption, and boosting exports. At the same time, the government will closely monitor prices and take active price stabilization measures to avoid price fluctuation influenced by gasoline and electricity price adjustments.

Furthermore, the government will carry out the next wave of measures for reshaping Taiwan's economic structure, including strengthening technological innovation, bolstering cultural & creative enterprise, enhancing R&D and innovation, promoting the revitalization of traditional industries, and emphasizing the development of service industries, especially those that export services. At the same time, the government will promote the expansion of exports to emerging markets and diversification of export products. These initiatives should ensure that sound progress is kept up toward endowing Taiwan with a vigorous and sustainable new economy.

% change on previous year	Historical Data				Current Data (2012)				
	2008	2009	2010	2011	Mar.	Apr.	May.	June	Jan.-Jun.
GDP	0.12	-1.81	10.72	4.03	0.39	-	-	-0.16	-
CPI	3.53	-0.87	0.96	1.42	1.21	1.44	1.74	1.77	1.47
Unemployment rate	4.14	5.85	5.21	4.39	4.17	4.10	4.12	4.21	4.17
Exports	3.6	-20.3	34.8	12.3	-3.2	-6.4	-6.3	-3.2	-4.7
Imports	9.7	-27.5	44.2	12.1	-5.8	2.1	-10.5	-8.4	-5.8
Export orders	1.7	-8.3	20.6	7.2	-1.6	-3.5	-3.0	-2.6	-0.9
Industrial production	-1.8	-8.1	26.9	4.6	-3.4	-2.3	-0.2	-2.4	-3.0
Monetary aggregate (M2)	2.7	7.2	4.6	5.8	5.1	4.7	4.4	4.2	4.8
Stock market**	7,024	6,460	7,950	8,155	7,745	7,621	7,357	7,143	7,550

Note: \* The DGBAS estimated that Taiwan's real GDP will grow 2.08% in 2012.

\*\* Stock index (monthly average).

Sources: The Central Bank of China (CBC), Directorate-General of Budget, Accounting and Statistics