

當前經濟情勢

(101年)

Taiwan's Economic Situation

(2012)

行政院經濟建設委員會

中華民國102年2月5日

Council for Economic Planning and Development

Executive Yuan , 2013

February 5,2013

目 錄

壹、當前經濟情勢概述	1
一、國際經濟	1
二、國內經濟	1
三、結語	6
貳、國際經濟	7
一、經濟成長	7
二、國際景氣	7
三、全球物價	8
四、主要國家失業率	8
五、全球貿易	9
六、國際原物料價格	10
七、金融市場	14
參、國內經濟	15
一、工業生產	15
二、對外貿易	18
三、外銷訂單	20
四、就業與薪資	21
五、物價	24
六、金融	25
七、稅課收入	28
【附表】	30
TAIWAN'S ECONOMIC SITUATION	47

壹、當前經濟情勢概述

一、國際經濟

2012年，受歐債危機蔓延、中國大陸經濟成長減緩，以及美國面臨財政懸崖風險等因素影響，全球景氣持續疲弱。主要國際經濟指標動向簡述如次：

(一) 全球經濟疲弱

2012年，全球經濟延續2011年下半年以來的低迷態勢，且整體成長力道較2011年更顯疲弱。主要係由於歐債危機持續、先進國家財政及就業問題嚴峻，造成國際金融動盪及需求疲軟，使得歐元區逐漸陷入經濟衰退、美國經濟復甦力道不穩、中國大陸成長降溫。主要國際經濟機構多次下修全球經濟成長率預測，其中，國際貨幣基金(IMF)2013年1月最新估計，2012年世界經濟成長率為3.2%，低於2011年之3.9%；環球透視機構(GI)估計，2012年世界經濟成長率為2.6%，亦較2011年之3.0%減緩。

展望2013年，IMF預估，若歐債危機及美國財政問題妥善紓解，2013年全球經濟成長率可望小幅增至3.5%；GI則預測，2013年世界經濟成長率為2.5%，約與2012年相仿，顯示經濟回升動能仍屬和緩。

(二) 全球物價表現平穩

受國際景氣趨緩影響，2012年全球物價延續2011年9月以來的和緩漲勢。GI估計，2012年全球消費者物價指數(CPI)上漲3.2%，較2011年降低0.8個百分點。展望未來，主要國家採行寬鬆貨幣政策，助長全球通膨預期心理，惟國際經濟前景疲弱，GI預估2013年全球CPI上漲率為3.0%，續較上年和緩。

(三) 歐美續處高失業水準

2012年歐元區勞動市場持續惡化，1-11月平均失業率11.34%，其中，11月失業率升達11.8%，創1995年以來新高。美國失業率小幅緩降，2012全年平均失業率為8.08%，其中，12月失業

率降至7.8%，為2008年12月以來最低，惟仍續處高失業水準。2012年日本失業率為4.35%、韓國為3.2%，香港為3.3%，失業情勢大致持穩。

(四) 全球貿易成長增幅下降

由於歐美景氣復甦遲滯，抑制進口需求，2012年全球貿易擴張速度持續減緩。IMF估計，2012年全球貿易成長率由2011年的5.9%降為2.8%。東亞主要國家出口續受衝擊，除中國大陸及香港出口維持正成長外，新加坡、韓國及台灣出口皆陷入衰退。其中，中國大陸商品出口成長率由2011年之20.3%，降至7.9%；香港由2011年之10.0%，降至3.2%，新加坡由2011年之16.4%，降至-0.3%，韓國由2011年之19.1%，降至-1.3%，台灣則由2011年之12.3%，降至-2.3%。

(五) 國際油價微幅上漲，商品價格下滑

2012年國際油價(Brent)均價為111.66美元/桶，較2011年均價110.91美元/桶，微幅上漲0.6%。惟全年油價走勢呈現明顯波動，上半年主要受歐美研議對伊朗實施制裁影響，3月13日油價飆升至126.22美元/桶，創2011年4月8日以來新高。下半年中東局勢緊張推升油價，但頁岩油大量開採，使石油供應增加，加以國際景氣疲弱，制約油價漲勢。國際商品方面，2012年全球商品期貨(CRB)指數於267~323間波動，平均為301.3，較2011年的334.1下滑9.8%。

(六) 全球主要股市多呈上漲，主要貨幣對美元升貶互見

2012年受美國經濟逐漸轉佳、歐洲央行維持低利政策、中國大陸對金融體系大量注資、日本及韓國新政府提出振興經濟政策等因素影響，全球主要股市多呈上漲格局。以德國、日本、香港股市上漲二成以上，表現最為亮眼。匯市方面，2012年除日圓對美元貶值10.1%外，歐元及其他亞洲貨幣對美元均呈升值格局。日圓對美元走貶，主要受到日本經濟疲弱、貿易赤字擴大及寬鬆貨幣政策之影響；歐元對美元走升，主要係歐債危機因應對策陸續推展，市場對歐元的信心漸增；亞洲貨幣升值則與亞洲經濟相對

穩定而吸引全球資金流入亞洲有關。

二、國內經濟

國內經濟方面，101年上半年因全球景氣趨緩，台灣外貿表現不佳，惟9月起全球景氣有回穩跡象，加以資通訊產品及行動裝置需求暢旺，外貿、工業生產以及外銷訂單已見改善；另，消費者物價年增率溫和上漲，失業率下降。景氣信號方面，12月景氣對策信號燈號由黃藍燈轉呈綠燈，顯示國內景氣逐漸步入穩定。101年國內各項經濟指標表現簡述如下：

(一) 工業生產微減

受全球景氣趨緩影響，2012年上半年工業生產減少，7月起工業生產指數轉為正成長，主因行動裝置需求旺盛帶動電子零組件業生產擴增。2012年全年工業生產較上年微減0.09%，其中建築工程業增加7.54%，礦業及土石採取業增加5.32%，電力及燃氣供應業增加0.09%，製造業減少0.23%，用水供應業減少0.47%。製造業主要行業中，以電子零組件業表現最佳，較上年增3.69%；機械設備業減幅最大，較上年減少11.69%，主因全球景氣減緩導致機械設備需求趨緩。

(二) 外貿仍待提振

2012上半年受全球經濟走緩，加以我資通訊產品面臨國際大廠競爭壓力等因素影響，外貿表現不佳；9月起因全球景氣有回穩跡象，加以歐美聖誕節與中國大陸農曆年節前備貨效應，外貿逐漸改善，惟全年外貿較上年衰退，出、進口值分別為3,011.1億美元及2,707.3億美元，較上年減少2.3%及3.8%。貿易出超為303.8億美元，創歷年新高，較上年增加13.3%。

主要地區之貿易出超方面，101年台灣對東協六國的出超持續擴增，且創歷年新高；另對中國大陸及香港、美國的出超由上年的擴增轉為縮減，對歐洲出超則持續縮減。在入超方面，對中東入超持續擴增，且創歷年來新高紀錄；而對日本的入超則轉為縮

減。

(三) 外銷訂單金額創歷年新高

2012年由於全球經濟走緩、需求疲弱、終端消費性電子產品處於新舊交替期，致接單增幅減弱，惟9月起受惠平板電腦、智慧型手機需求強勁帶動半導體高階製程及晶片需求，致資通訊、電子及精密儀器三大主要產品接單增加，全年外銷訂單金額4,410.1億美元，為歷年最高，年增率為1.1%。就地區別觀察，接自美國、歐洲及東協六國訂單呈正成長，金額皆為歷年最高，尤以東協六國增幅最大；另，日本、中國大陸及香港地區則分別衰退5.6%、0.8%。

(四) 失業率為近4年新低，實質經常薪資減少

受歐債危機影響，全球經濟景氣自100年第4季起趨緩，為因應此一現象，政府推出各項促進就業措施，以維持就業穩定，101年上半年失業率大致保持平穩緩降趨勢，就業人數明顯增加，失業人數持續減少，其中以因工作場所歇業或業務緊縮而失業者減少幅度最大，對原有工作不滿意而失業人數則上升。下半年失業率雖因暑期畢業季節性因素稍有起伏，大致仍呈下降趨勢，101年平均失業率為4.24%，為近4年新低。

101年平均勞動力人數為1,134萬1千人，較上年增加14萬1千人或1.26%。全年平均勞動力參與率為58.35%，較上年上升0.18個百分點。101年12月勞動力人數為1,140萬8千人，係歷年單月最高，較上月增加3千人或0.03%；與上年同月比較，亦增加13萬5千人或1.20%。12月勞動力參與率為58.45%，較上月下降0.03個百分點，但較上年同月上升0.17個百分點。

101年1-11月工業及服務業受僱員工每人每月平均薪資為45,721元，較上年同期減少0.06%，主要係受100年第4季以來景氣趨緩，101年初廠商減少發放年終及績效獎金影響所致；其中經常性薪資為37,333元，較上年同期增加1.36%。同期間消費者物價上升1.96%，致實質平均薪資減少1.98%，實質經常性薪資亦減少

0.59%。

(五) 物價溫和上漲

101年消費者物價指數(CPI)較上年上漲1.93%；扣除蔬果、水產及能源之核心物價，上漲0.93%，整體物價走勢平穩。與上年相較，101年躉售物價指數(WPI)下跌1.16%，主要係因基本金屬、化學材料價格下跌所致。其中，國產內銷品下跌0.19%，進口品下跌0.46%，出口品下跌0.52%。此外，受油料費、水電燃氣及食物類上漲影響，101年生活物價指數皆較上年上漲。其中，甲類生活物價指數漲4.29%；乙類漲3.15%；丙類亦漲3.22%。

(六) 市場資金維持寬鬆，新台幣匯率升貶互見，股市波動

因銀行放款與投資成長減緩及外資呈淨匯出，101年日平均貨幣總計數M2年增率大致呈走降趨勢，全年M2平均年增率為3.45%，落在央行100年M2成長目標區(2.5%~6.5%)間。101年日平均貨幣總計數M1B年增率受銀行放款與投資成長減緩及外資呈淨匯出等因素影響，自4月起逐月下降，8月起則呈現逐月上升趨勢，主因上年同期活期性存款流向定期性存款較多，比較基期較低所致，10月起甚至高於M2年增率，12月M1B升至4.91%，全年M1B平均年增率為4.17%。

101年新台幣兌美元匯率呈現升貶互見格局，12月新台幣兌美元平均匯率為29.119元，全年平均匯率為29.608元，較上年貶值0.49%。

101年上半年呈先漲後跌態勢，6月指數一度重挫至6,900點以下，下半年台股則大致在7,000-7,800點間波動。年初在希臘債信問題漸露曙光、美國經濟數據好轉等利多因素影響，台股一度上漲至8,121點；後因中國大陸經濟趨緩、歐債情勢未明、國內油電雙漲及證所稅議題干擾，致台股震盪下跌。7月因歐美及中國大陸經濟情勢持續走緩，國際股市連帶表現不佳，加上外資賣超等不利因素，台股走跌；後因歐債問題趨緩及美國聯準會(FED)9月實施QE3政策，帶動國際股市上揚，加以國內外銷訂單表現好轉，推升

台股指數，10月雖受IMF下修全球經濟成長率，經濟前景惡化的風險增高影響，台股下跌，惟11月由於美國部份經濟數據好轉、歐元區就希臘援助案達成共識，加以12月美、日等國採行寬鬆貨幣政策，帶動亞股上漲，台股年底以7,700點作收。101年集中市場平均加權股價指數7,481點，較上年下跌674點或8.27%；全年總成交值為新台幣20.24兆元，則較上年減少5.96兆元或22.75%。

(七) 稅課收入減少

101年稅課收入17,163億元，較上(100)年增加0.7%或123億元，各主要稅目中，以綜合所得稅增加483億元、遺產稅增加33億元為最多，惟證券交易稅減少224億元、營業稅減少126億元。整體稅課收入預算達成率為97.1%，短徵513億元，超(短)徵金額較多者為：綜合所得稅超徵371億元、營利事業所得稅超徵138億，惟證券交易稅短徵549億元、營業稅短徵248億元。

三、結語

受歐債危機蔓延、中國大陸經濟成長減速，及美國面臨財政懸崖風險等影響，全球景氣持續走緩，GI估計2012年世界經濟成長率為2.6%，2013年為2.5%，顯示全球景氣回升動能仍屬和緩。

受國際景氣走緩影響，去(101)年我國對外出口表現疲弱，民間消費及投資亦受波及，主計總處預測去年經濟成長率為1.25%。惟近月來國內各重要經濟指標如出口、工業生產、商業營業額等已逐漸回穩，失業率亦逐漸回降，12月景氣對策燈號已由黃藍燈轉呈綠燈，顯示國內景氣逐漸步入穩定。

展望今(102)年，美國延後執行自動減支，以及舉債上限等財政問題尚待協商；加上歐元區經濟持續疲弱、日圓大幅走貶引發國際經貿緊張情勢升高等因素，全球經濟仍充滿挑戰，對我國外貿易可能影響仍須密切關注。內需方面，實質薪資未能提升、股市量能偏低、政府消費支出精簡等因素，可能影響民間消費之擴增。政府將賡續執行「經濟動能推升方案」及相關短期措施，景氣可望漸入佳境，值得審慎期待。

貳、國際經濟

一、經濟成長

2012年，全球經濟延續2011年下半年以來的低迷態勢，且整體成長力道較2011年更顯疲弱。主要係由於歐債危機持續、先進國家財政及就業問題嚴峻，造成國際金融動盪及需求疲軟，使得歐元區逐漸陷入經濟衰退、美國經濟復甦力道不穩、中國大陸成長降溫。主要國際經濟機構多次下修全球經濟成長率預測，其中，國際貨幣基金(IMF) 2013年1月最新估計，2012年世界經濟成長率由前次(2012年10月)估計之3.3%，下修為3.2%；環球透視機構(GI)估計，2012年世界經濟成長率為2.6%，亦較2011年之3.0%減緩。

展望2013年，IMF預估，若歐債危機及美國財政問題妥善紓解，2013年全球經濟成長率可望小幅增至3.5%；GI則預測，2013年世界經濟成長率為2.5%，約與2012年相近，顯示經濟回升動能仍屬和緩。

全球主要地區及國家經濟成長率預測

單位：%

地區別	Global Insight							IMF		
	2011	2012	Q1	Q2	Q3	Q4	2013	2011	2012	2013
全球	3.0	2.6(2.5)	2.9	2.7	2.4	2.4	2.5(2.6)	3.9	3.2(3.3)	3.5 (3.6)
先進國家	1.5	1.3(1.3)	1.7	1.5	1.1	0.9	1.0(1.1)	1.6	1.3(1.3)	1.4(1.5)
美國	1.8	2.3(2.2)	2.4	2.1	2.6	1.8	1.7(1.9)	1.8	2.3(2.2)	2.0(2.1)
歐元區	1.5	-0.4(-0.4)	-0.1	-0.5	-0.6	-0.6	-0.2(-0.2)	1.4	-0.4(-0.4)	-0.2(0.2)
日本	-0.6	2.0(2.0)	3.4	3.9	0.5	0.4	0.0(0.0)	-0.6	2.0(2.2)	1.2(1.2)
新興國家	6.2	4.9(4.9)	5.1	4.8	4.8	5.0	5.1(5.1)	-	-	-
中國大陸	9.2	7.7(7.7)	8.1	7.6	7.4	7.8	8.0(8.0)	9.3	7.8(7.8)	8.2(8.2)

註：()內數值係上期預測，GI為2012年12月預測，IMF為2012年10月預測；各國2012年第1,2,3季係官方公布實際值。

資料來源：1. *World Overview*, IHS Global Insight Inc., Jan. 15, 2013

2. *World Economic Outlook Update*, IMF, Jan. 23, 2013

二、國際景氣

2012年11月，OECD地區領先指標(不含長期趨勢)為100.2，較上月上升0.06%，顯示主要國家成長動能已趨穩；歐元區領先指標

為99.5，轉呈上升，仍低於長期平均100，其中，法國與德國成長動能亦回穩；亞洲五國較10月上升0.15%，其中，印度及中國大陸景氣轉折點較上月明顯。

OECD 領先指標

	2012 年				
	7 月	8 月	9 月	10 月	11 月
OECD 地區	100.1 (-0.06)	100.1 (-0.03)	100.1 (0.01)	100.2 (0.04)	100.2 (0.06)
歐元區	99.5 (-0.10)	99.4 (-0.08)	99.4 (-0.04)	99.4 (0.01)	99.5 (0.06)
亞洲五國	99.2 (-0.08)	99.2 (-0.02)	99.2 (0.05)	99.3 (0.12)	99.5 (0.15)

註：(1)亞洲主要 5 國(ASIA5)為中國大陸、印度、印尼、日本及韓國。

(2)表格()內數字代表較上月變動率%。

資料來源：OECD Composite Leading Indicators, January 14, 2013。

三、全球物價

2012年受國際景氣趨緩影響，全球物價延續2011年9月以來的和緩漲勢。GI估計，2012年全球消費者物價指數(CPI)上漲3.2%，較2011年降低0.8個百分點。展望2013年，主要國家採行寬鬆貨幣政策，助長全球通膨預期心理，惟由於國際經濟前景持續疲弱，GI預估2013年全球CPI上漲率為3.0%，較上年和緩。

—先進國家：2012年，美國CPI上漲2.1%，低於2011年之3.1%及聯準會實施寬鬆貨幣政策的通膨上限2.5%；歐元區CPI上漲2.3%，低於2011年之2.6%；日本CPI為零成長，顯示通貨緊縮陰霾猶存。為擺脫通縮泥淖，日本央行2013年1月將原(2012年2月)訂定1.0%的通膨目標提高至2.0%。

—東亞新興國家：2012年中國大陸CPI上漲2.7%、韓國CPI上漲2.2%、新加坡CPI上漲4.5%、香港CPI上漲4.1%，漲幅均較2011年和緩。

全球及主要國家消費者物價指數年增率

單位：%

	全球	先進 國家	新興 國家	美國	歐元 區	日本	中國 大陸	印度	台灣	韓國	新加 坡	香港
2011年9月	4.3	2.9	6.4	3.9	3.0	0.0	6.1	10.1	1.4	3.8	5.5	5.8
2012年10月	3.1	1.8	4.6	2.2	2.5	-0.3	1.7	9.6	2.3	2.1	4.0	3.8
11月	2.9	1.6	4.6	1.8	2.5	-0.4	2.0	9.5	1.6	1.6	3.6	3.7
12月	3.0	1.7	4.8	1.7	2.2	-0.2	2.5	-	1.6	1.4	4.3	3.8
2011年	4.0	2.6	6.3	3.1	2.6	-0.3	5.4	8.9	1.4	4.0	5.3	5.3
2012年(f)	3.2	1.8	4.8	2.1	2.3	0.0	2.7	9.3	1.9	2.2	4.5	4.1
2013年(f)	3.0	1.4	4.9	1.4	1.8	-0.7	2.6	8.8	1.5	2.0	3.8	3.7

資料來源：全球、先進國家、新興國家及2012、2013年預測資料為World Overview, Global Insight Inc., Jan. 15, 2013，餘為各國官方公布。

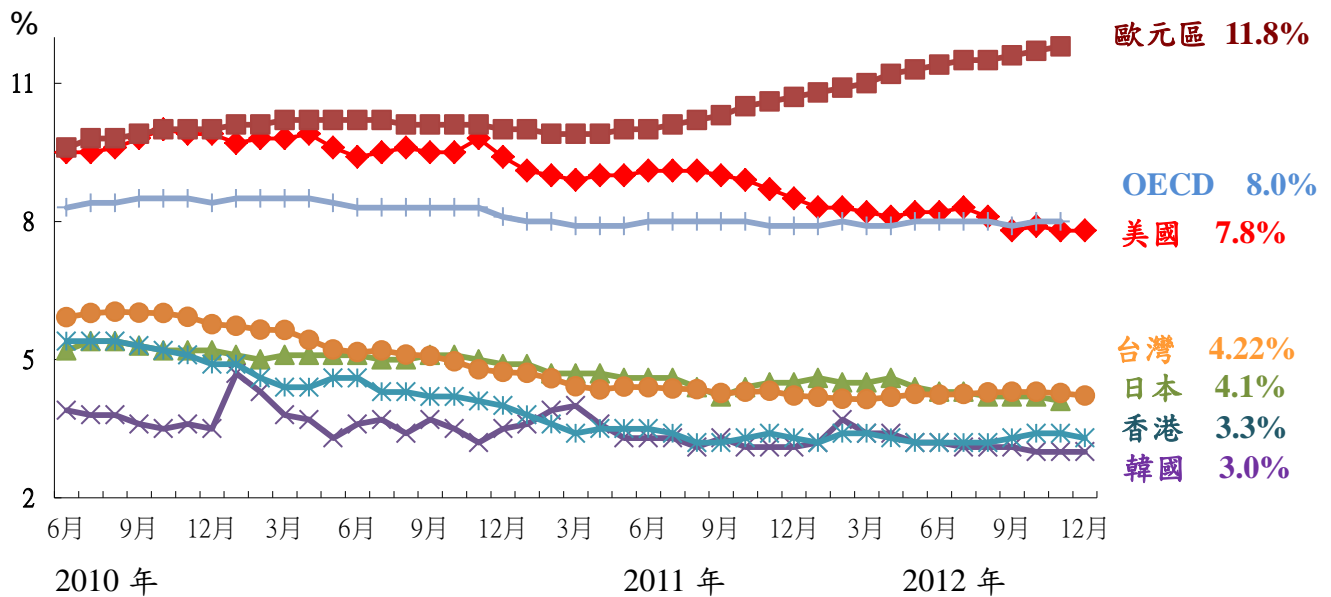
四、主要國家失業率

國際勞工組織「2012年全球就業報告」指出，2012年全球勞工市場情勢較2011年更為惡化。由於全球經濟不振，多數國家政策不定導致企業對未來感到不安，不敢輕易擴大產能或招募新人，2012年全球失業人口達1.97億人，較2011年增加400萬人，預估2013年更將創下2.02億人的歷史高點。

- 2012年美國失業率小幅緩降，由1月之8.3%，12月降至7.8%，為2008年12月以來最低，惟全年平均失業率仍達8.08%，仍續處高失業水準。
- 2012年歐元區勞動市場持續惡化，1-11月平均失業率11.34%，其中，11月失業率升達11.8%，創1995年以來新高。
- 2012年歐美以外主要國家失業率呈現不同走勢。日本失業率由1月4.6%，降至11月4.1%，全年平均失業率4.35%；韓國失業率由1月3.2%，於2月短暫升至3.7%後回降，12月降至3.0%，全年平均失業率為3.2%；香港失業率大致在3.2%至3.4%之間小幅度波動，全年平均失業率為3.3%。

主要國家及地區失業率比較

2012年12月



資料來源：各國官方網站。

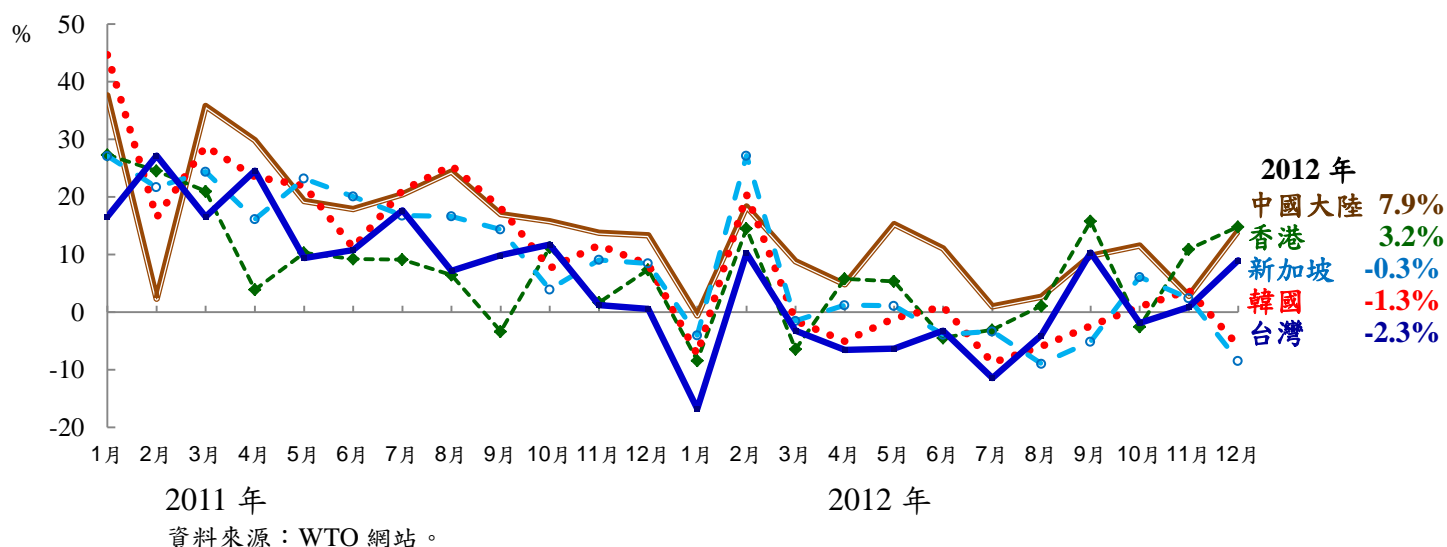
五、全球貿易

由於歐美景氣復甦遲滯，進口需求相應減弱，2012年全球貿易擴張速度持續減緩。國際貨幣基金(IMF)2013年1月估計，2012年全球貿易成長率由2011年的5.9%降為2.8%。展望2013年，國際景氣復甦狀況可望略優於2012年，將帶動全球貿易活動逐漸升溫。IMF估計，2013年全球貿易成長率可望增至3.8%。

—先進國家：美國及歐盟國家經濟復甦遲緩，抑制進口需求，2012年1-11月平均商品進口成長率分別為3.7%、-6.0%，遠低於2011年之15.1%、16.8%。日本因311災後重建之進口需求增加，惟歐美景氣疲弱及中日釣魚台主權爭端衝擊出口，2012年商品進口成長3.8%，出口則呈負成長2.7%，致全年商品貿易逆差達6.9兆日圓，連續2年出現逆差，且創歷年最大逆差規模。

—東亞新興國家：受歐美景氣疲弱衝擊，2012年東亞主要國家出口成長持續減緩，除中國大陸及香港出口維持正成長外，新加坡、韓國及台灣出口皆陷入衰退。其中，中國大陸商品出口成長率由2011年之20.3%，降至7.9%；香港由2011年之10.0%，降至3.2%，新加坡由2011年之16.4%，降至-0.3%，韓國由2011年之19.1%，降至-1.3%，台灣則由2011年之12.3%，降至-2.3%。

亞洲四小龍及中國大陸商品出口成長率



六、國際原物料價格

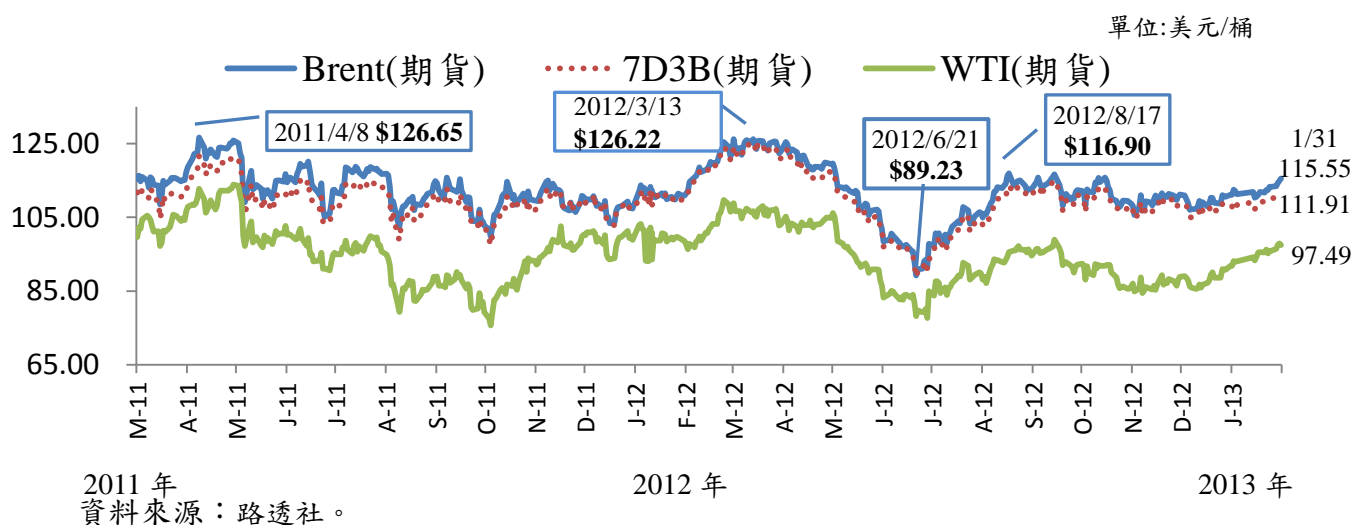
(一) 國際油價

1. 2012年國際油價上半年大幅波動，下半年呈現漲跌互見走勢

2012年國際油價(Brent)上半年大幅波動，下半年則呈現漲跌互見走勢，全年油價在89.23~126.22美元/桶區間波動。2012年均價為111.66美元/桶，較2011年均價110.91美元/桶，上漲0.6%。

- 2012年上半年大幅波動主要係受歐美研議對伊朗實施制裁，引發供給短缺疑慮影響，3月13日飆升至126.22美元/桶，創2011年4月8日以來之新高；後因美國與沙烏地阿拉伯展開會談，因沙國承諾只要市場有需求即願意增加產量且美國原油庫存大幅增加，使國際油價開始走跌，6月21日一度下跌至89.23美元/桶。
- 6月底至12月主要上漲因素為北海油田維護、土耳其及敘利亞情勢緊張與以巴衝突爆發，但北海油田維護完成恢復供應、美國頁岩油大量開採，以及歐元區經濟前景持續低迷、美國財政懸崖疑慮影響原油需求，抑制油價漲勢。

國際原油價格(2011/3/1~2013/01/31)



2. 國際油價預測

路透社(Thomson Reuters)、彭博社(Bloomberg)和美國能源資訊署(EIA)等國際專業機構公布對2013年布蘭特(Brent)原油均價預估值介於105~110美元/桶之間(2013年第1季和第2季原油均價預估值分別為109~110美元/桶、105~110美元/桶)；2014年原油均價預估值為99~110美元/桶。

各機構對國際原油最新均價預測值

單位：美元/桶

預測機構		2011*	2012*	2013	2013		2014
					Q1	Q2	
Thomson Reuters (期貨價格)	WTI	93.90	94.12	96.40 (94.00)	94.00 (90.00)	94.50 (92.00)	98.30 (95.00)
	Brent	110.20	111.66	110.00 (108.40)	110.00 (107.80)	110.00 (106.00)	110.00 (108.30)
Bloomberg (期貨價格)	WTI	95.14	94.12	95.00 (95.00)	94.00 (94.00)	94.50 (95.00)	98.25 (98.00)
	Brent	110.90	111.66	110.00 (110.00)	110.00 (110.00)	110.00 (110.00)	110.00 (110.00)
EIA (現貨價格)	WTI	94.86	94.12	89.54 (88.38)	90.00 (87.67)	88.00 (86.00)	91.00**
	Brent	111.26	111.65	105.17 (103.75)	109.00 (106.00)	105.33 (103.00)	99.25**

說明：Thomson Reuters ()內為 2012/12/20 預測；Bloomberg()內為 2012/12/20 預測；EIA()內為 2012/12/11 預測。

資料來源：1. Thomson Reuters, Jan.28, 2013, 預測係採中位數。

2. Bloomberg, Jan.25, 2013, 預測係採中位數。

3.(EIA),Short-term Energy Outlook, Jan.8, 2013, 預測係採平均數。

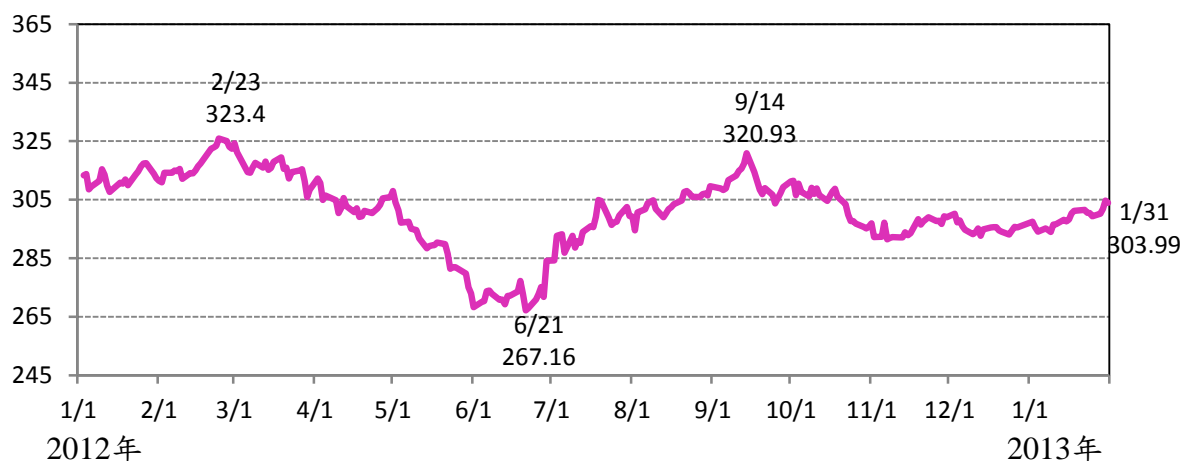
*為實際值；**2014年EIA為首次預測，無前次預測值。

(二)全球商品期貨指數 (CRB)

2012年全球商品期貨指數(CRB)於267~323間波動，平均為301.3，較2011年的334.1，下滑9.8%。2013年1月份CRB指數平均為298.7，較上月上升1.2%，主要是CRB成分中的咖啡豆、棉花、白金與銅價格明顯上升所致。

CRB走勢

(2012/1/1~2013/1/31)



資料來源：CIP商品行情網。

七、金融市場

(一) 2012年以來全球主要股市多呈上漲

2012年受到美國經濟表現逐漸轉佳、歐洲央行維持低利政策、中國大陸對金融體系大量注資、日本及韓國新政府紛紛提出振興經濟政策等因素影響，全球主要股市多呈現上漲格局。以德國、日本、香港股市上漲二成以上，表現最為亮眼。

今(2013)年初至1月31日止，在歐盟峰會通過1,200億歐元刺激經濟方案、美國財政懸崖問題暫獲解決，日本採行量化寬鬆貨幣政策及緊急經濟對策等因素之激勵下，全球股市呈現波動上漲走勢。歐美股市中，以倫敦金融時報股價指數上漲6.4%，漲幅最大；亞洲股市中，則以東京日經225股價指數上漲7.2%，漲幅最高。

全球主要國家股價指數之變動

	臺北 加權	上海 A 股	香港 恆生	東京日 經 225	首爾 綜合	紐約那 斯達克	紐約道 瓊工業	倫敦金 融時報	法蘭 克福 DAX
2011 年底(1)	7,072	2,304	18,434	8,455	1,826	2,605	12,218	5,572	5,898
2012 年底(2)	7,700	2,376	22,657	10,395	1,997	3,020	13,104	5,898	7,612
2013/1/31(3)	7,826	2,497	23,730	11,139	1,962	3,142	13,861	6,277	7,776
(2)較(1)變動%	8.9	3.1	22.9	22.9	9.4	15.9	7.3	5.8	29.1
(3)較(2)變動%	1.6	5.1	4.7	7.2	-1.8	4.1	5.8	6.4	2.1

資料來源：Bloomberg。

(二) 2012 年主要國家貨幣對美元升貶互見

2012年除日圓對美元呈現貶值10.1%之外，歐元及其他亞洲貨幣對美元均呈現升值格局。日圓對美元走貶，主要是受到日本經濟疲弱、貿易赤字擴大及採行寬鬆貨幣政策之影響所致。歐元對美元走升，主要係G20注資IMF 4,300億美元以對抗歐債危機，加上歐盟峰會決議建立歐元區銀行監理體系，有助於提振市場對歐元的信心。亞洲貨幣升值，主要係因亞洲經濟相對穩定而吸引全球資金流入亞洲所致。

今(2013)年年初至1月31日止，受到全球央行採行低利政策、日本強力採行量化寬鬆貨幣及日圓貶值政策，全球主要貨幣對美元多呈貶值，其中，以日圓貶值5.5%，貶值幅度最大。歐元則在歐債危機暫獲解決、德國經濟逐漸轉佳等因素影響下，歐元對美元呈升值2.7%。

美元指數及全球主要國家貨幣對美元匯率之變動

	美元指數	新台幣	人民幣	日圓	韓元	歐元	英鎊
2011 年底(1)	80.180	30.290	6.3009	77.35	1,152.45	0.7721	0.6445
2012 年底(2)	79.764	29.136	6.2306	86.06	1,064.40	0.7579	0.6182
2013/1/31(3)	79.098	29.582	6.2178	91.05	1,086.09	0.7379	0.6322
(2)較(1)變動%	-0.5	4.0	1.1	-10.1	8.3	1.9	4.3
(3)較(2)變動%	-0.8	-1.5	0.2	-5.5	-2.0	2.7	-2.2

註：變動率為正（負）值，表示該貨幣對美元升（貶）值。

資料來源：經濟日報「國際金融及原料行情」及 www.stockQ.org。

參、國內經濟

一、工業生產

101年工業生產指數129.6，較上年微減0.1%，其中建築工程業、礦業及土石採取業、電力及燃氣供應業分別增加7.5%、5.3%、0.1%；製造業、用水供應業則較上年同期分別減少0.2%、0.5%。

(一) 12月製造業生產變動

101年12月工業生產指數128.6，較上月減少2.6%，較上年同月則增加2.4%，其中製造業增加2.8%，製造業中分類行業，增幅較大者為：石油及煤製品業(30.9%)、電子零組件業(10.7%)、塑膠製品業(8.1%)；減幅較大者為：機械設備業(-17.6%)、成衣及服飾品業(-15.9%)、菸草業(-14.4%)、汽車及其零件業(-12%)、木竹製品業(-11.8%)。

預測未來生產動向的製造業生產量動向指數為50.3%^註，顯示較多數廠商認為102年1月製造業生產將較101年12月增加。

(二) 101年工業生產按季分析

101年上下半年工業成長率呈現強烈對比，上半年減少3%、下半年增加2.9%。第1、2季工業生產分別減少4.7%、1.4%，主要因景氣依然低迷、歐債危機及國內需求趨弱所致；第3、4季則受惠於電子零組件業生產動能、國內部分石化廠恢復生產、國際油價攀升致石化產品價量同步上揚等有利因素，生產反轉增加1.4%及4.4%。另製造業生產，第1、2季分別減少5%、1.5%，第3、4季則各增加1.3%及4.4%。

(三) 101年製造業生產分析

製造業四大業別生產與上年比較：資訊電子工業、化學工業分別增加1.9%、0.2%；金屬機械工業、民生工業則各減少4.8%、

^註製造業生產量動向指數=((預期下月增產之廠商產值比率+預期下月生產持平之廠商產值比率x0.5)100)。這項指數超過50即代表下個月的產量預期將增加，低於50代表將減少。

1%。

製造業中分類 26 個行業中，12 個行業較上年增產，增幅較大者為：其他運輸工具業 7.4%，菸草業 5.6%，石油及煤製品業 4.9%；減幅較大者為：機械設備業-11.7%，成衣及服飾品業-11.3%，皮革、毛皮及其製品業-7%，電腦、電子產品及光學製品業-6.6%。製造業四大行業中的各主要行業生產變動幅度及主因如次：

1. 資訊電子工業：所屬中分類行業僅電腦、電子產品及光學製品業減少。

— 電子零組件業：增產 3.7%。上半年景氣走緩，歐美及新興市場銷售力道不足，致部分電子零組件減產；下半年則因：① 智慧型手機及平板電腦買氣熱絡、中國大陸推行補貼政策，帶動半導體、面板等相關產業增產；② 歐美耶誕節及中國大陸十一長假、農曆春節等回補庫存、促銷活動，推升晶圓代工、構裝 IC、印刷電路板、TFT-LED 等產業明顯增產。

— 電腦電子產品及光學製品業：減產 6.6%。第 1 季歐美景氣尚未回溫及新興市場銷售力道不足，僅微增 0.4%；第 2、3 季因消費性電子產品、新世代作業系統及其相關電子新品未能如期上市等時程影響，影響市場買氣，分別減少 11.1% 及 10.1%；第 4 季受惠於 Win8、智慧行動裝置上市的熱絡需求，電腦零件與光學元件因應增產，減幅縮小為 3.9%。

2. 化學工業：所屬中分類行業的石油及煤製品業、化學材料業、藥品業、塑膠製品業均增產。

— 化學材料業：增產 0.6%。上半年減產 2.1%，主因為：① 國內五輕、六輕石化廠停爐、三輕除役等，使部分下游廠商缺料而減產；② 4 月遠東地區石化原料需求下降，市場買氣疲弱。下半年反轉增產 3.5%，主因為① 國際油價回升，拉抬石化行

情及廠商回補庫存意願；②五輕、六輕產能回復正常；③亞洲其他國家的部分石化廠事故或歲修產生轉單效應。

3. 民生工業：所屬中分類行業的紡織業、成衣及服飾品業、木竹製品業、非金屬礦物製品業等均減產。

—食品業：增產 0.6%。第 1 季因春節假期長達 9 天、加上 228 四天連假，刺激國內消費。第 2-3 季因①中國大陸對生食品加工產品需求增加；②國內大型連鎖超商積極開拓外食市場，分別成長 2% 及 3%。第 4 季在國際原物料及國內物價同步上揚，消費市場力道相對減弱之下，反轉減產 2.1%。

—紡織業：減產 5.2%。主因為：①全球經濟前景不明，消費者信心不足，使訂單趨於保守，影響國內紡織品出口；②國內油電雙漲、物價上揚，消費者縮減紡織品消費。

4. 金屬機械工業：所屬中分類行業僅運輸工具業增產。

—機械設備業：減產 11.7%。各季皆呈二位數負成長，主因為：①全球景氣減緩，廠商投資意願轉趨保守；②中國大陸、印度及巴西等新興市場訂單縮減。

—汽車及其零件業：微減 0.2%。上半年增產 5%，主因為：①日本車廠擴大海外釋單，汽車零組件業受惠，同時售後服務 (AM) 市場的需求增加；②車廠祭出優惠方案並降價促銷，激勵消費者購車意願，帶動汽車零組件業成長。下半年反轉為減產 4.8%，主因為上年同期新車銷售大幅成長 17%，比較基期偏高。

—基本金屬工業：減產 4.4%。前 3 季均為負成長，尤其第 3 季減產 10.2%，主因為：①營建、機械、汽車等產業需求趨緩；②全球鋼鐵市場需求不振，國際鋼價持續下跌。第 4 季在鋼價回穩，冷、熱軋產量增多，國際鐵礦砂回漲，下游廠商提

貨意願高等有利因素，帶動國內鋼鐵廠增產之下，生產反轉增加 1.8%。

(四) 101年輕重工業分析

全年重工業生產減少0.1%，輕工業亦減少1%，重工業生產減幅相對較小，以致占製造業生產淨值的比重由上年的86.6%提高到86.7%。

二、對外貿易

受全球經濟走緩，外貿需求減弱，加以資訊與通信產品面臨國際大廠競爭壓力等因素的影響，101年台灣對外貿易轉為衰退局勢。101年我國對外貿易總額為5,718.4億美元，較上年減少3.0%，出、進口值分別達3,011.1億美元及2,707.3億美元，分別較上年減少2.3%及3.8%。由於進口減幅大於出口，101年貿易出超為303.8億美元，創下歷年新高，較上年增加13.3%。

主要地區之貿易出超方面，101年我對東協六國的出超持續擴增，且創歷年來新高紀錄；另對中國大陸及香港、美國的出超由上年的擴增轉為縮減，對歐洲出超則持續縮減。在入超方面，對中東入超持續擴增，且創歷年來新高紀錄；而對日本的入超則轉為縮減。整體而言，地區性貿易失衡現象依然存在。

從出口成長變動觀之，受歐債危機影響，全球主要經濟體經濟成長同步減速，加上中國大陸經濟成長速度放緩，101年前三季出口由上年第4季的個位數成長轉為衰退，減幅分別為4.0%、5.4%及2.2%，至第4季則轉增2.5%，惟出口值逐季回增。另就進口成長變動觀之，101年各季進口亦分別減少5.9%、5.8%、3.2%及0.1%，主要係出口減緩，致對中間材進口需求相應減少，以及對未來全球經濟前景不明，影響國內投資意願所致。

(一) 出、進口商品結構

1. 出口

101年三大類出口產品中，占出口總額比重約1%的農產品及農

產加工品出口分別較上年減少1.6%及增加14.8%；另，占出口總額比重九成九之工業產品較上年減少2.5%，其中，重化工業產品減少2.9%，其占出口總額比重降為82.4%；非重化工業產品略減0.2%，占出口總額比重升為16.3%。

出口前五大產品依序為：電子產品、光學器材、塑膠及其製品、機械、鋼鐵及其製品，均由上年的成長轉為衰退，惟電子產品、光學器材由上半年的衰退至下半年轉為成長，且電子產品的出口值連續6個月逾70億美元，而光學器材的出口值逐季回增。其中，鋼鐵及其製品減少8.2%，減幅較大；其後依序為：塑膠及其製品、光學器材、機械、電子產品，分別減少4.0%、2.6%、1.8%及0.7%。

1. 進口

101年三大類進口產品中，占進口總額比重七成七的農工原料較上年減少3.8%，主要係基本金屬及其製品、化學品、電子產品（零組件）等減少所致；占進口總額比重一成三的資本設備減少7.8%，主要係機械進口減少所致；而占進口總額比重近一成的消費品則增加2.6%。

進口前五大產品依序為：電子產品、原油、機械、鋼鐵及其製品、有機化學品。這五大進口產品中，除原油較上年增加17.6%外，其餘均呈負成長；鋼鐵及其製品、有機化學品、機械，分別減少14.0%、13.7%及13.5%；居進口首位之電子產品減少8.4%。

(二)貿易地區

101年我國對主要國家或地區出口中，僅對東協六國及日本的出口較上年增加，且出口值均創歷年新高、下半年出現二位數的正成長；而對美國、歐洲、中國大陸及香港的出口則轉為衰退，惟對中國大陸及香港出口值逐季回增，且第4季已轉為正成長，顯示對亞洲市場已漸回溫，而美歐市場仍顯疲弱。同期間，我國自主要國家或地區進口除自中東進口呈正成長外，其餘均呈負成長，惟自美、日下半年的進口減幅縮為個位數，而自中國大陸及香港

下半年的進口減幅明顯縮小。

(三)個別國家貿易差額

- 1.美國：101年我對美國出口減少9.3%，主要為資訊與通信產品出口減少近五成所致，而自美國進口亦減少8.4%。由於出口減幅大於進口，我對美貿易出超93.8億美元，較上年縮減11.6%。
- 2.歐洲：101年我對歐洲出、進口分別減少7.8%及4.4%，由於出口減幅大於進口，我對歐貿易出超5.0億美元，較上年縮減69.4%。
- 3.中國大陸及香港：受歐債危機衝擊，中國大陸出口成長減緩，進而對我中間財進口需求減弱，101年上半年我對中國大陸及香港出口減少8.8%，第3季減幅縮為3.8%，而第4季則轉為增加4.5%，其中12月的出口增幅為10.0%。101年我對中國大陸及香港進口亦減少3.8%。出、進口相抵，我對中國大陸及香港貿易出超751.0億美元，較上年縮減4.7%，惟中國大陸及香港仍為我國最大出超來源。
- 4.日本：101年我對日本出、進口分別增加3.6%及減少8.8%。由於出口增加，進口減少，我對日貿易入超287.1億美元，較上年縮減15.5%。
- 5.東協六國：101年我對東協六國出、進口分別增加9.8%及減少3.7%。在出口增加，進口減少下，我對東協六國貿易出超242.9億美元，較上年擴增34.2%。

(四)未來展望

展望今(102)年，全球景氣有逐漸回穩的現象，加上手持行動裝置需求持續成長，均有助推升我出口動能。據行政院主計處101年11月預測，102年我國商品出、進口成長率將分別為5.1%及5.0%，出、進口相抵，貿易出超將略為擴增。

三、外銷訂單

101年上半年因全球經濟走緩、需求疲弱、終端消費性電子

產品處於新舊交替期，致對資訊通信產品的零組件需求遞延，上半年外銷訂單較上年同期減少0.91%；惟9月起受到智慧型手機、平板電腦等新科技產品推陳出新，帶動銷售熱潮影響，外銷訂單呈逐月緩步上升趨勢。全年外銷訂單金額達4,410.1億美元，為歷年最高，年增率為1.1%。

(一)主要貨品類別

101年因歐債危機及美日等經濟體景氣復甦緩慢，致全球貿易萎縮，惟平板電腦及智慧型手機等產品需求強勁，亦帶動晶圓高階製程及晶片需求增加，致我國前三大接單貨品資訊通信產品、電子產品及精密儀器全年呈正成長，金額皆創歷年新高，傳統接單貨品包括基本金屬、化學品、塑橡膠製品、機械則呈負成長。其中資訊通信產品全年接單達1,105.6億美元，年增率1.4%，為各類貨品之冠；電子產品訂單達1,033.5億美元，年增率1.4%；精密儀器產品全年接單370.1億美元，年增率0.8%。

(二)主要訂單國家(地區)

101年接自美國、歐洲及東協六國訂單金額皆創歷年新高，尤以東協六國成長最高。雖受歐債與財政懸崖影響，美國經濟表現仍較預期佳，自美接單穩定成長，101年達1,072.1億美元、年增率6.7%，以電子產品接單增加10.1%及資訊通信產品增加3.4%最多；歐洲接單800.0億美元、年增率0.6%；東協六國需求仍佳，全年接單481.7億美元，年增率8.3%，為全年接單成長最高區域。另因日本經濟疲弱，全年接單404.0億美元，減少5.6%，以資訊通信產品減少最多；受中國大陸經濟成長趨緩影響，全年接單金額1,119.4億美元，較上年略減0.8%。

四、就業與薪資

受歐債危機影響，全球經濟景氣自100年第4季起趨緩，為因應此一現象，我國推出「經濟景氣因應方案」以維持經濟與就業穩定，101年上半年失業率大致保持平穩緩降趨勢，就業人數明顯

增加，失業人數持續減少，其中以因工作場所歇業或業務緊縮而失業者減少幅度最大，對原有工作不滿意而失業人數則上升。下半年失業率雖因暑期畢業季節性因素稍有起伏，大致仍呈下降趨勢，101年平均失業率為4.24%，為近4年新低。

101年平均勞動力人數為1,134萬1千人，較上年增加14萬1千人或1.26%。全年平均勞動力參與率為58.35%，較上年上升0.18個百分點，其中女性平均勞動力參與率為50.19%，係歷年首次超過50%。101年12月勞動力人數為1,140萬8千人，係歷年單月最高水準，較上月增加3千人或0.03%；與上年同月比較，亦增加13萬5千人或1.20%。12月勞動力參與率為58.45%，較上月下降0.03個百分點，但較上年同月上升0.17個百分點。

在青年失業情況未明顯改善及國內經濟及產業結構轉型的挑戰下，政府仍需持續關注102年整體就業情勢，加強各項促進青年就業政策，積極推動「經濟動能推升方案」，俾利維持勞動市場活絡及穩定。

(一)就業

101年平均就業人數為1,086萬人，較上年增加15萬1千人或1.41%，主要係因就業機會增多，其中農業部門就業人數增加2千人或0.39%；工業部門增加4萬3千人或1.12%，其主幹之製造業增加2萬6千人或0.87%，營造業亦增加1萬4千人或1.71%；服務業部門就業人數增加10萬6千人或1.68%，大部分業別呈現增加，其中以批發及零售業人數增加3萬7千人最多，支援服務業增幅達5.20%幅度最大；減少者以公共行政及國防、強制性社會安全業服務人數減少4千人最多、減幅0.97%幅度亦最大。

101年12月就業人數1,093萬1千人，係歷年單月最高，較上月續增1萬3千人或0.12%；其中服務業部門與工業部門分別增加8千人或0.12%及7千人或0.18%，農業部門則減少1千人或0.24%。如與上年同月比較，就業人數大幅增加12萬9千人或1.20%，其中農業部門減少1千人或0.26%；工業部門則增加3萬6千人或0.92%，其

主幹之製造業增加2萬人或0.69%，營造業亦增加1萬4千人或1.64%；服務業部門就業人數增加9萬5千人或1.49%，大部分業別呈現增加，其中以批發及零售業人數增加3萬人最多，而以資訊及通訊傳播業增幅達4.75%幅度最大；減少者以金融及保險業人數減少3千人最多、減幅0.63%幅度亦最大。

(二)失業

101年平均失業人數為48萬1千人，較上年減少1萬人或2.15%，其中因工作場所業務緊縮或歇業失業者與季節性或臨時性工作結束而失業者分別減少1萬1千人或7.47%及6千人或10.32%，初次尋職者與因對原有工作不滿意而失業者則分別增加5千人或5.20%及2千人或1.14%。101年平均失業率為4.24%，較上年下降0.15個百分點。

101年12月失業人數為47萬7千人，較上月減少1萬人或2.12%；其中初次尋職者與因對原有工作不滿意而失業者均減少4千人，減幅分別為3.47%及2.46%，因工作場所業務緊縮或歇業而失業者亦減2千人或1.43%，因季節性或臨時性工作結束而失業者則增1千人或1.72%。與上年同月比較，失業人數增加6千人或1.19%，初次尋職者與因工作場所業務緊縮或歇業而失業者分別增加1萬3千人或13.63%及3千人或1.94%，因季節性或臨時性工作結束而失業者與對原有工作不滿意而失業者則分別減少4千人或8.18%及1千人或0.31%。

101年12月失業率為4.18%，較上月下降0.09個百分點，與上年同月則持平；經季節調整後失業率為4.22%，較上月下降0.05個百分點，與上年同月比較，則略升0.01個百分點。

(四)薪資

101年11月工業及服務業受僱員工每人每月平均薪資為40,043元，較上月減少2.27%，較上年同月則增加0.19%；其中經常性薪資為37,305元，較上月減少0.10%，較上年同月則增加0.64%。由於11月消費者物價較上年同月上升1.59%，致實質平均

薪資減少1.38%，實質經常性薪資亦減少0.94%。101年1至11月工業及服務業受僱員工每人每月平均薪資為45,721元，較上年同期減少0.06%，主要係受100年第4季以來景氣趨緩，101年初廠商減少發放年終及績效獎金影響所致；其中經常性薪資為37,333元，較上年同期增加1.36%。因同期間消費者物價上升1.96%，致實質平均薪資減少1.98%，實質經常性薪資亦減少0.59%。

101年11月製造業受僱員工平均薪資為38,212元，較上月減少2.53%，較上年同月則增加1.44%；換算成工時計算之貨幣薪資較上年同月上升1.94%，因同期間勞動生產力指數上升5.29%，致單位產出勞動成本指數下降3.18%。

五、物價

(一)消費者物價

101年消費者物價指數(CPI)較上年上漲1.93%；扣除蔬果、水產及能源之核心物價，上漲0.93%，整體物價走勢平穩。

1.基本分類

與上年比較，101年食物類物價漲4.16%，為CPI上漲主因，其中蔬菜、水果價格受天候影響，分別上揚22.18%、7.74%，對總指數的影響為0.49個及0.21個百分點。此外，居住類、雜項類、衣著類、教養娛樂類、交通類及醫藥保健類亦分別上漲1.13%、2.35%、2.58%、0.68%、0.44%及0.89%，對總指數影響分別為0.30、0.14、0.11、0.11、0.06及0.04個百分點。

2.商品性質別分類

與上年比較，101年商品類價格上漲3.38%，其中非耐久性消費品上漲4.46%，半耐久性消費品上漲1.56%，耐久性消費品下跌0.30%；服務類價格上漲0.74%，其中，家外食物漲2.32%、教養娛樂服務漲1.47%、雜項服務漲1.28%、醫藥保健服務漲0.85%及居住服務漲0.56%，交通服務則下跌2.35%。

3.生活物價指數

受油料費、水電燃氣及食物類上漲影響，101年生活物價指數皆較上年上漲。其中，甲類生活物價指數(涵蓋食物類、居住類之水電燃氣及交通類之油料費，計190項，合計占CPI權數33.0%)，漲4.29%；乙類(涵蓋甲類與教養娛樂類，計244項，權數50.2%)，漲3.15%；丙類(包含一般家庭每季購買1次以上之基本生活必需品或價格變動較為敏感之項目，計239項，權數42.7%)，亦漲3.22%。

(二)躉售物價

與上年相較，101年躉售物價指數(WPI)下跌1.16%，主要係因基本金屬、化學材料價格下跌所致。其中，國產內銷品下跌0.19%，進口品下跌0.46%，出口品下跌0.52%。

1.基本分類

與上年比較，101年對總指數下跌影響最大的前四項，依序為：基本金屬、化學材料、其他礦產品、金屬製品，分別下跌9.85%、6.50%、10.26%及3.74%，對WPI下跌的影響分別為0.94、0.71、0.21及0.16個百分點。

2.加工階段別分類

與上年比較，101年原材料及中間原料分別下跌2.39%、1.51%；最終產品價格上漲2.33%，顯示廠商尚未完全反映成本下跌。

六、金融

(一)貨幣總計數

101年日平均貨幣總計數M2年增率，大致呈現走降的趨勢，主因銀行放款與投資成長減緩及外資呈淨匯出所致，全年M2平均年增率為4.17%，落在央行100年M2成長目標區(2.5%~6.5%)間。

101年日平均貨幣總計數M1B年增率第1季呈現波動趨勢，自4

月起逐月下降，主要受到銀行放款與投資成長減緩及外資呈淨匯出等因素影響，8月起則呈現逐月上升趨勢，主要因上年同期活期性存款流向定期性存款較多，比較基期較低所致，10月起甚至高於M2年增率，全年M1B平均年增率為3.45%。

(二)貨幣市場

考量全球經濟成長步調趨緩，國際金融市場充滿不確定性、美國採行第三波量化寬鬆政策帶動通膨預期等因素之下，央行於101年各季宣布重貼現率、擔保放款融通利率及短期融通利率分別維持年息1.875%、2.25%及4.125%不變。

101年上半年，為使銀行超額準備維持在適中水準，央行持續發行定存單調節資金，帶動貨幣市場利率緩步走升。金融業隔夜拆款利率與商業本票利率從101年1月的0.403%及0.79%，6月分別上升至0.513%及0.82%。下半年度由於景氣走緩，央行透過公開市場操作調節市場資金，金融業隔夜拆款利率及商業本票利率自7月下降後持穩，12月分別為0.388%及0.76%。

(三)外匯市場

101年新台幣兌美元匯率呈現升貶互見格局，12月新台幣兌美元平均匯率為29.119元，較100年同月升值3.81%。全年平均匯率為29.608元，較上年貶值0.49%。

101年第1季初因台股選後行情、年節資金需求，及義大利、西班牙等國家發行公債順利，國際資金回流非美元貨幣，新台幣匯率呈上升走勢；惟2月初，因希臘換債協商未決、國際經濟情勢不明，新台幣兌美元匯率回貶；3月受希臘債務重組順利、美國FED維持低利率水準、台股受證所稅議題影響波動及出口商拋匯等因素影響，新台幣兌美元匯率呈現盤旋整理。第1季底新台幣兌美元匯率以29.53元作收，較上年底升值0.76元。

第2季受國內外經濟情勢不明影響，新台幣兌美元匯率轉而趨貶。4月因歐債危機擔憂再起，國內則因油電雙漲、證所稅議題發酵，台股波動，致匯市觀望氣氛濃厚，新台幣兌美元匯率陷

入盤整；5月歐債危機持續延燒，市場擔憂希臘退出歐元區，美元及日圓避險需求上升，致非美元貨幣全面走貶；6月因台股震盪，美國經濟數據不如預期、希臘國會擲節派勝選與市場預期歐洲央行將推出振興措施等因素影響，國際匯市觀望氣氛濃厚，新台幣匯價陷入盤整，季底以29.9元作收，較上季底貶值0.37元。

第3季初，因全球經濟不振，歐洲央行(ECB)、中國大陸人民銀行與韓國央行相繼降息，美元走升，新台幣兌美元匯率趨貶，一度貶至30.206元，為逾半年新低；8月在市場預期美國推出第三輪量化寬鬆(QE3)政策的可能性升高下，激勵包括新台幣、韓元在內的亞洲貨幣同步升值；9月受各國寬鬆貨幣政策及美國宣布啟動第三輪量化寬鬆政策(QE3)影響，熱錢持續匯入，且因市場看好建立兩岸貨幣清算機制的後續效應加上出口商設停損，大舉拋匯，大幅推升新台幣兌美元匯率，季底以29.342元作收，較上季底升值0.558元。

第4季初，因受到歐美日皆實施寬鬆政策，熱錢流向亞洲匯市，加上美國總統大選的政經因素影響，亞洲貨幣維持升值格局；11月因美國總統歐巴馬順利連任，預期將延續貨幣寬鬆政策，美國財政懸崖問題轉趨樂觀及台股上揚，外資匯入等因素影響，新台幣兌美元匯率呈現上漲趨勢；12月初受台股上漲激勵，美國推出第四輪量化寬鬆政策(QE4)，中國大陸經濟趨穩及外商和出口商拋匯，以及日本央行宣布放寬貨幣政策等因素影響，趨升非美貨幣。新台幣兌美元匯率年底以29.136元封關，續較上季底升值0.206元。

(四)股票市場

101年，1-3月台股大致由7,000點上漲至8,100點左右，4月後受到國際股市重挫，國內課徵證所稅議題及油電雙漲等利空消息，6月指數一度重挫至6,900點以下，7-12月台股則大致在7,000-7,800點間波動。

1月由於歐債問題略見轉機、美國經濟數據好轉等因素影響

下，帶動集中市場加權股價指數上漲至7,517點；2月隨著希臘債信問題漸露曙光，加上美國內需逐步緩升等利多因素影響，指數推升至8,121點；3月因中東情勢不安推升國際油價、中國大陸調降經濟成長目標值、國內課徵證所稅議題及油電雙漲等利空因素，台股回檔至7,933點。

4月初受朝鮮半島地緣政治波及亞股、國內油電雙漲及證所稅復徵持續發酵下，致台股再度波動下挫至7,502點。5月因歐洲選情動盪及希臘傳出銀行擠兌潮，致國際股市重挫，國內則因出口數據呈現衰退，台股下跌至7,302點作收。6月在證所稅版本爭議、歐債情勢未明干擾，加上美股收高、亞股上揚多空因素交錯下，台股震盪來到7,296點。

7月，因歐美及中國大陸經濟情勢持續走緩，國際股市連帶表現不佳，加上外資賣超等不利因素，台股走跌至7,270點作收。8月，歐債問題趨緩及美國聯準會QE3政策動向逐漸明朗，市場投資人轉為樂觀，帶動台股上揚至7,397點。9月在美國聯準會後第三輪量化寬鬆(QE3)措施，帶動國際股市上揚，加上國內外銷訂單回升，推升台股來到7,715點。

10月，受IMF下修101、102年全球經濟成長率，經濟前景惡化的風險增高等因素影響，台股持續下跌修正至7,166點。11月由於美國部分經濟數據好轉、歐元區針對希臘援助案達成共識、國內外銷訂單創下歷年單月新高，激勵台股逐步上漲至7,580點。12月以來，美國及日本等國皆採行寬鬆貨幣政策，帶動亞洲股市上漲，國內則因金管會研擬振興股市方案，以及國內央行維持現行利率，使台股投資人信心增加，年底以7,700點作收。101年全年集中市場平均加權股價指數7,481點，較上年下跌674點或8.27%；全年總成交值為新台幣20.24兆元，則較上年減少5.96兆元或22.75%。

七、稅課收入

101年稅課收入17,163億元，較上(100)年增加0.7%或123億元，

各主要稅目中，以綜合所得稅增加483億元、遺產稅增加33億元為最多，惟證券交易稅減少224億元、營業稅減少126億元。整體稅課收入預算達成率為97.1%，短徵513億元，超(短)徵金額較多者為：綜合所得稅超徵371億元、營利事業所得稅超徵138億，惟證券交易稅短徵549億元、營業稅短徵248億元。101年各主要稅目，依金額大小，說明如次：

- (一) 所得稅 7,566 億元，較上年增加 6.5% 或 464 億元。其中，營利事業所得稅為 3,653 億元，較上年減少 0.5% 或 18 億元，係因上年有大額補繳稅額案件所致；綜合所得稅 3,913 億元，較上年增加 14.1% 或 483 億元，係因結算申報自繳稅款增加及退稅減少所致。
- (二) 營業稅 2,713 億元，較上年減少 4.4% 或 126 億元，係因消費信心不足、進口減少及部分海關代徵稅款未入帳所致。
- (三) 貨物稅 1,601 億元，較上年減少 2.9% 或 47 億元，其中油氣類貨物稅較上年減少 2.4% 或 21 億元，係因出廠量減少所致；車輛類貨物稅較上年減少 4.4% 或 27 億元，係因車市買氣疲弱，車輛出廠量減少所致。
- (四) 土地稅 1,438 億元，較上年增加 1.3% 或 19 億元，其中土地增值稅 811 億元，較上年增加 3.2% 或 25 億元。
- (五) 關稅 945 億元，較上年減少 1.9% 或 19 億元，係因機械及電機設備進口稅額減少所致。
- (六) 證券交易稅 716 億元，較上年減少 23.9% 或 224 億元，預算達成率僅 56.6%，係因政策紛擾及國際經濟情勢衝擊股市交易所致。

【附表】

表1 重要經濟指標

經建會經研處
102年2月4日

項目	經濟成長率 (%)	工業生產指數	對外貿易			躉售物價	消費者物價	稅課收入	貨幣總計數		勞動力參與率	失業率
			出口	進口	出超				M1B	M2		
年月	與上年同期比較變動率(%)										較上年同期增減百分點	
90年	-1.65	-8.4	-16.9	-23.3	63.5	-1.35	-0.01	-35.2	-1.02	5.79	-0.45	1.58
91年	5.26	7.5	7.1	4.9	20.3	0.05	-0.20	-0.8	17.01	3.46	0.11	0.60
92年	3.67	9.1	11.3	13.0	2.4	2.48	-0.28	2.5	11.82	3.68	0.00	-0.18
93年	6.19	9.3	21.1	31.8	-39.7	7.03	1.61	10.9	18.98	7.27	0.32	-0.55
94年	4.70	3.8	8.8	8.2	16.2	0.62	2.31	12.9	7.10	6.20	0.12	-0.31
95年	5.44	4.7	12.9	11.0	34.8	5.63	0.60	1.3	5.30	6.18	0.14	-0.22
96年	5.98	7.8	10.1	8.2	28.6	6.47	1.80	8.3	6.44	4.16	0.33	0.00
97年	0.73	-1.8	3.6	9.7	-44.6	5.22	3.53	1.5	-2.94	2.71	0.03	0.23
98年	-1.81	-8.1	-20.3	-27.5	93.0	-8.74	-0.87	-13.9	16.54	7.45	-0.38	1.71
99年	10.72	26.9	34.8	44.1	-20.3	5.46	0.96	5.4	14.93	4.53	0.17	-0.04
100年	4.07	4.6	12.3	12.1	14.3	4.32	1.42	7.6	7.16	5.83	0.10	-0.82
4月	4.56	8.4	24.6	25.7	16.0	4.66	1.31	-7.0	8.17	6.00	0.04	-1.10
5月	(第2季)	8.6	9.4	19.4	-60.6	3.42	1.66	4.3	8.00	6.20	0.05	-0.87
6月		4.4	10.8	12.5	-12.2	3.89	1.95	34.1	8.06	6.07	0.09	-0.81
7月	3.53	3.9	17.7	13.9	56.5	4.04	1.33	-7.7	7.60	6.24	0.11	-0.79
8月	(第3季)	4.5	7.2	6.3	16.4	4.08	1.34	19.9	7.44	6.16	0.14	-0.72
9月		1.7	9.9	10.8	1.7	5.08	1.37	6.3	6.28	5.85	0.15	-0.77
10月	1.21	1.0	11.7	11.8	11.7	5.80	1.25	17.5	5.12	5.54	0.17	-0.62
11月	(第4季)	-4.6	1.2	-10.4	681.6	4.91	1.03	6.0	4.22	5.10	0.15	-0.45
12月		-8.1	0.6	-2.7	46.1	4.28	2.02	-24.7	3.51	5.01	0.15	-0.49
101年	1.25 ^a	-0.1	-2.3	-3.8	13.3	-1.16	1.93	0.7	3.45	4.17	0.18	-0.15
1月	0.59	-16.8	-16.8	-12.1	-74.9	4.37	2.36	-20.1	3.86	5.22	0.16	-0.46
2月	(第1季)	8.4	10.3	1.3	209.6	1.83	0.24	34.7	2.84	4.92	0.20	-0.44
3月		-3.4	-3.2	-5.8	33.9	-0.24	1.25	0.5	3.47	5.05	0.20	-0.31
4月		-1.8	-6.4	2.1	-76.6	-0.55	1.44	0.4	3.77	4.72	0.24	-0.19
5月	-0.12	-0.2	-6.3	-10.5	83.9	-0.37	1.74	7.6	3.24	4.40	0.24	-0.15
6月	(第2季)	-2.2	-3.2	-8.4	87.0	-1.87	1.77	8.8	3.18	4.19	0.21	-0.14
7月		0.1	-11.6	-3.2	-73.3	-1.71	2.46	27.6	2.88	3.80	0.09	-0.10
8月	0.98	1.9	-4.2	-7.6	25.2	-0.94	3.42	-14.5	2.37	3.69	0.07	-0.05
9月	(第3季)	2.9	10.4	1.3	125.4	-2.19	2.96	-6.0	3.35	3.96	0.17	0.04
10月		4.8	-1.9	-1.8	-2.5	-3.64	2.36	3.9	3.57	3.29	0.19	0.03
11月	3.42 ^a	5.9	0.9	0.1	5.9	-3.87	1.59	-4.2	3.65	3.26	0.16	-0.01
12月	(第4季)	2.4	9.0	1.6	78.0	-3.96	1.61	-20.0	4.91	3.67	0.17	-0.00

註：a 為概估統計。

資料來源：行政院主計總處、經濟部、財政部、中央銀行。

表 1 重要經濟指標(續)

項目	實質國內 生產毛額 (按95年價格)	工業生 產指數	對外貿易			躉售 物價 指數	消費者 物價 指數	稅課 收入	貨幣總計數		勞動力 參與率	失業 率
			出口	進口	出超				M1B	M2		
年月	新台幣億 元	95年 =100	億美元			95年=100	新台幣 億元	新台幣兆元		%	%	
89年	97,312	78.4	1,519.5	1,407.3	112.2	86.91	96.09	18,525	4.48	18.18	57.68	2.99
90年	95,706	71.8	1,263.1	1,079.7	183.4	85.74	96.08	12,003	4.44	19.24	57.23	4.57
91年	100,743	77.2	1,353.2	1,132.5	220.7	85.78	95.89	11,909	5.19	19.89	57.34	5.17
92年	104,440	84.2	1,506.0	1,280.1	225.9	87.91	95.62	12,201	5.80	20.62	57.34	4.99
93年	110,905	92.1	1,823.7	1,687.6	136.1	94.09	97.17	13,534	6.91	22.12	57.66	4.44
94年	116,121	95.5	1,984.3	1,826.1	158.2	94.67	99.41	15,313	7.40	23.49	57.78	4.13
95年	122,435	100.0	2,240.2	2,027.0	213.2	100.00	100.00	15,567	7.79	24.94	57.92	3.91
96年	129,760	107.8	2,466.8	2,192.5	274.3	106.47	101.80	16,859	8.29	25.98	58.25	3.91
97年	130,709	105.9	2,556.4	2,404.5	151.8	111.95	105.39	17,106	8.05	26.68	58.28	4.14
98年	128,340	97.3	2,036.7	1,743.7	293.0	102.17	104.47	14,835	9.38	28.67	57.90	5.85
99年	142,103	123.5	2,746.0	2,512.4	233.6	107.75	105.48	16,133	10.78	29.97	58.07	5.21
100年	147,929	129.2	3,083.0	2,816.1	266.9	112.41	106.98	16,846	11.55	31.71	58.17	4.39
4月	36,453	132.8	273.0	243.6	29.5	113.43	106.54	881	11.45	31.49	57.91	4.29
5月	(第2季)	136.0	278.6	266.3	12.3	112.51	106.71	2,758	11.48	31.58	57.97	4.27
6月		131.8	251.6	237.8	13.8	112.48	107.35	3,115	11.42	31.52	58.11	4.35
7月	37,866	134.0	281.2	247.4	33.9	112.11	107.04	632	11.47	31.71	58.40	4.41
8月	(第3季)	134.1	257.8	231.4	26.5	112.35	107.08	1,128	11.67	31.94	58.54	4.45
9月		125.8	246.1	228.0	18.1	114.06	107.20	1,863	11.67	31.92	58.22	4.28
10月	38,042	127.6	270.3	236.9	33.4	114.14	107.76	1,064	11.57	32.04	58.26	4.30
11月	(第4季)	124.6	246.7	214.6	32.1	113.44	107.75	1,625	11.58	32.15	58.32	4.28
12月		125.6	239.5	216.3	23.2	112.73	108.02	847	11.66	32.30	58.28	4.18
101年	149,971 ^a	129.6	3,011.1	2,707.3	303.8	111.10	109.05	17,163	11.95	33.04	58.35	4.24
1月	35,779	111.5	210.8	206.1	4.7	112.66	108.36	872	11.93	32.76	58.27	4.18
2月	(第1季)	119.6	234.0	205.7	28.3	112.66	106.92	708	11.96	32.97	58.18	4.25
3月		135.1	263.4	239.9	23.5	113.11	106.99	1,322	11.88	32.96	58.17	4.17
4月		130.5	255.4	248.6	6.9	112.94	108.04	884	11.88	32.97	58.15	4.10
5月	36,410	135.7	261.0	238.3	22.6	111.90	108.57	2,969	11.85	32.97	58.21	4.12
6月	(第2季)	128.9	243.6	217.9	25.8	109.27	110.52	3,389	11.78	32.84	58.32	4.21
7月		134.2	248.5	239.4	9.0	109.68	110.24	809	11.80	32.92	58.49	4.31
8月	38,238	136.6	246.9	213.8	33.1	111.54	110.74	964	11.99	33.12	58.61	4.40
9月	(第3季)	129.4	271.7	230.9	40.8	111.49	110.39	1,751	12.07	33.18	58.39	4.32
10月		133.8	265.3	232.7	32.6	109.80	110.34	1,106	11.99	33.10	58.45	4.33
11月	39,345 ^a	131.9	248.9	214.9	34.0	109.48	108.66	1,558	12.01	33.19	58.48	4.27
12月	(第4季)	128.6	261.0	219.8	41.3	108.22	109.75	832	12.23	33.48	58.45	4.18

註：a 為概估統計。

資料來源：行政院主計總處、經濟部、財政部、中央銀行。

表2-1 工業生產指數

基期:95年=100

年 月	工 業 生 產 總指數	礦 業 及 土石採取業 類指數	製 造 業			電 力 燃氣業 類指數	用 水 供應業 類指數	建 築 工程業 類指數
			類指數	重輕工業分				
				重工業	輕工業			
89年	78.4	119.1	77.3	68.2	117.5	82.4	98.0	102.3
90年	71.8	120.0	70.3	62.2	106.2	83.0	100.2	90.9
91年	77.2	130.1	76.6	70.4	104.3	87.0	94.9	72.1
92年	84.2	120.9	83.9	79.2	104.8	90.7	97.0	78.6
93年	92.1	116.2	92.3	89.0	107.1	93.7	96.7	82.4
94年	95.5	105.3	95.7	94.0	103.4	97.7	97.3	91.7
95年	100.0	100.0	100.0	100.0	100.0	100.0	100.0	100.0
96年	107.8	83.0	108.3	110.3	99.7	103.0	100.3	99.5
97年	105.9	79.1	106.7	109.5	94.1	101.1	98.5	90.3
98年	97.3	72.4	98.2	100.8	86.4	97.8	96.3	73.1
99年	123.5	83.3	126.2	133.0	96.1	102.8	97.6	65.9
100年	129.7	80.1	132.7	140.8	96.7	105.1	97.8	71.1
1月	134.0	91.5	136.7	143.9	104.7	102.1	99.9	89.1
2月	110.4	70.2	113.7	123.1	71.8	89.4	89.2	32.7
3月	139.9	82.1	144.1	153.1	104.2	102.2	98.4	55.7
4月	132.8	80.8	136.6	145.2	98.4	97.8	95.7	59.9
5月	136.0	77.9	139.4	148.4	99.4	104.2	97.7	71.5
6月	131.8	76.4	134.5	143.0	96.6	113.0	97.1	78.5
7月	134.0	77.7	136.8	145.7	97.4	118.7	100.9	72.5
8月	134.1	75.2	137.0	145.2	100.2	118.1	100.7	71.3
9月	125.8	81.6	128.6	136.1	95.1	109.3	97.6	62.7
10月	127.6	78.0	130.5	138.2	95.8	105.9	100.1	69.9
11月	124.6	82.1	126.9	133.8	96.2	101.4	96.4	85.0
12月	125.6	87.6	127.4	133.4	100.4	99.0	99.3	104.5
101年*	129.6	84.4	132.4	140.6	95.7	105.2	97.3	76.5
1月	111.5	72.2	113.2	120.0	83.1	98.3	98.5	77.7
2月	119.6	77.6	123.0	130.9	87.7	97.2	90.7	43.1
3月	135.1	86.6	138.4	146.6	102.0	104.4	99.0	70.8
4月	130.5	87.7	133.8	142.0	97.5	99.0	95.3	65.0
5月	135.7	85.5	138.9	147.5	100.9	105.1	98.9	75.8
6月	128.9	76.4	131.7	140.5	92.4	107.8	96.2	72.8
7月	134.2	80.3	136.7	145.2	98.7	119.9	99.9	83.1
8月	135.9	79.5	138.7	147.3	100.6	117.6	98.9	78.9
9月	129.4	73.8	132.4	141.0	94.0	109.5	96.4	66.6
10月	133.8	75.4	136.7	145.4	97.6	104.5	99.5	85.9
11月	131.9	91.9	133.9	142.3	96.7	98.3	95.2	114.8
12月*	128.6	125.4	131.0	138.7	96.7	100.3	98.9	83.1

註：*表示初步數字。

資料來源：經濟部統計處新聞資料，101年12月工業生產變動概況，102年1月23日。

表2-2 工業生產指數變動率（與上年同期比較）

基期:95年=100

年 月	工 業 生 產 總指數	礦 業 及 土石採取業 類指數	製 造 業			電 力 燃氣業 類指數	用 水 供應業 類指數	建 築 工程業 類指數
			類指數	重 輕 工 業 分				
				重工業	輕工業			
89年	6.7	-8.5	7.8	11.0	0.6	6.6	14.0	-14.7
90年	-8.4	0.8	-9.0	-8.8	-9.6	0.7	2.2	-11.2
91年	7.5	8.5	8.9	13.1	-1.8	4.8	-5.2	-20.7
92年	9.1	-7.1	9.6	12.6	0.5	4.3	2.2	9.0
93年	9.3	-3.9	10.0	12.3	2.2	3.3	-0.3	4.8
94年	3.8	-9.4	3.7	5.6	-3.4	4.3	0.6	11.4
95年	4.7	-5.0	4.5	6.4	-3.3	2.3	2.8	9.0
96年	7.8	-17.0	8.3	10.3	-0.3	3.0	0.3	-0.5
97年	-1.8	-4.7	-1.6	-0.7	-5.6	-1.8	-1.8	-9.3
98年	-8.1	-8.4	-8.0	-7.9	-8.2	-3.2	-2.3	-19.1
99年	26.9	14.9	28.6	31.9	11.3	5.1	1.4	-9.8
100年	5.0	-3.8	5.1	5.9	0.5	2.2	0.2	7.9
1月	17.9	15.0	18.0	19.1	11.4	5.5	2.3	43.2
2月	13.0	2.5	15.1	17.7	-1.3	2.6	2.2	-59.0
3月	14.6	3.8	15.2	16.7	6.3	2.3	0.7	2.7
4月	8.4	-1.3	8.7	10.1	0.03	2.6	1.3	1.7
5月	8.6	-5.9	8.6	9.4	3.7	-1.2	-1.5	41.3
6月	4.4	-9.0	4.3	4.7	1.4	6.1	1.1	12.7
7月	3.9	-6.7	3.6	4.7	-3.0	0.7	-0.1	36.1
8月	4.5	-11.7	4.5	5.2	0.03	0.6	-0.4	20.0
9月	1.7	-5.4	2.1	2.6	-0.8	0.2	-0.5	-14.6
10月	1.0	-10.9	0.9	1.5	-2.4	2.1	-1.0	7.8
11月	-4.6	-7.2	-5.3	-5.7	-2.5	5.3	-0.7	28.6
12月	-8.1	-5.3	-8.6	-9.1	-5.5	0.3	-0.6	6.1
101年*	-0.1	5.3	-0.2	-0.1	-1.0	0.1	-0.5	7.5
1月	-16.8	-21.1	-17.2	-16.6	-20.6	-3.7	-1.4	-12.7
2月	8.4	10.5	8.2	6.3	22.2	8.8	1.7	31.7
3月	-3.4	5.5	-4.0	-4.2	-2.1	2.2	0.6	27.1
4月	-1.8	8.5	-2.0	-2.2	-0.9	1.2	-0.4	8.6
5月	-0.2	9.8	-0.4	-0.6	1.5	0.9	1.2	5.9
6月	-2.2	-0.01	-2.1	-1.8	-4.3	-4.6	-0.9	-7.3
7月	0.1	3.3	-0.1	-0.4	1.4	1.0	-0.9	14.5
8月	1.4	5.7	1.3	1.4	0.5	-0.4	-1.9	10.7
9月	2.9	-9.6	3.0	3.6	-1.1	0.2	-1.2	6.2
10月	4.8	-3.3	4.8	5.2	1.9	-1.3	-0.6	22.9
11月	5.9	11.9	5.5	6.3	0.6	-3.0	-1.2	35.0
12月*	2.4	43.2	2.8	3.9	-3.6	1.3	-0.4	-20.4

註：*表示初步數字。

資料來源：經濟部統計處新聞資料，101年12月工業生產變動概況，102年1月23日。

表2-3 製造業生產指數及變動率—四大業別分

基期：95年=100

按業別	*101年12月			*101年1-12月累計	
	生產指數	與上月比較(%)	與上年同月比較(%)	月平均生產指數	與上年同期比較(%)
製造業	131.0	-2.2	2.8	132.4	-0.2
金屬機械工業	104.7	0.8	-3.9	102.8	-4.8
資訊電子工業	179.8	-4.6	8.0	185.3	1.9
化學工業	104.1	-0.3	3.1	103.9	0.2
民生工業	97.3	0.4	-5.6	96.9	-1.0

註：*表示初步數字。

資料來源：經濟部統計處新聞資料，101年12月工業生產變動概況，102年1月23日。

表 3-1 對外貿易概況

	貿易總值		出口總值		進口總值		出超(+)或入超(-)總值	
	金額 (億美元)	與上年同 期比較(%)	金額 (億美元)	與上年同 期比較(%)	金額 (億美元)	與上年同 期比較(%)	金額 (億美元)	與上年同 期比較(%)
91年	2,485.6	6.1	1,353.2	7.1	1,132.5	4.9	220.7	20.3
92年	2,786.1	12.1	1,506.0	11.3	1,280.1	13.0	225.9	2.4
93年	3,511.3	26.0	1,823.7	21.1	1,687.6	31.8	136.1	-39.7
94年	3,810.5	8.5	1,984.3	8.8	1,826.1	8.2	158.2	16.2
95年	4,267.2	12.0	2,240.2	12.9	2,027.0	11.0	213.2	34.8
96年	4,659.3	9.2	2,466.8	10.1	2,192.5	8.2	274.3	28.6
97年	4,960.8	6.5	2,556.3	3.6	2,404.5	9.7	151.8	-44.6
98年	3,780.5	-23.8	2,036.7	-20.3	1,743.7	-27.5	293.0	93.0
99年	5,258.4	39.1	2,746.0	34.8	2,512.4	44.1	233.6	-20.3
100年	5,896.9	12.1	3,082.6	12.3	2,814.4	12.0	268.2	14.8
1月	487.8	19.1	253.3	16.5	234.5	21.9	18.8	-24.7
2月	415.4	27.9	212.3	27.2	203.1	28.6	9.1	1.8
3月	526.8	16.6	272.2	16.5	254.6	16.6	17.6	15.0
4月	516.6	25.1	273.0	24.6	243.6	25.7	29.5	16.0
5月	544.8	14.0	278.6	9.4	266.3	19.2	12.3	-60.6
6月	489.4	11.6	251.6	10.8	237.8	12.5	13.8	-12.2
7月	528.6	15.8	281.2	17.7	247.4	13.8	33.9	56.5
8月	489.2	6.7	257.8	7.2	231.4	6.2	26.5	16.4
9月	474.1	10.2	246.1	9.9	228.0	10.6	18.1	1.7
10月	507.1	11.7	270.3	11.7	236.9	11.7	33.4	11.7
11月	461.4	-4.5	246.7	1.2	214.6	-10.4	32.1	681.6
12月	455.7	-1.0	239.5	0.6	216.3	-2.7	23.2	46.1
101年	5,718.4	-3.0	3,011.1	-2.3	2,707.3	-3.8	303.8	13.3
1月	416.9	-14.5	210.8	-16.8	206.1	-12.1	4.7	-74.9
2月	439.7	5.9	234.0	10.3	205.7	1.3	28.3	209.6
3月	503.3	-4.5	263.4	-3.2	239.9	-5.8	23.5	33.9
4月	503.4	-2.6	255.2	-6.5	248.2	1.9	7.0	-76.4
5月	499.2	-8.4	261.0	-6.3	238.2	-10.5	22.7	84.7
6月	461.3	-5.7	243.6	-3.2	217.7	-8.4	25.8	87.5
7月	488.4	-7.6	249.0	-11.5	239.4	-3.2	9.6	-71.5
8月	461.3	-5.7	247.5	-4.0	213.8	-7.6	33.6	27.2
9月	502.5	6.0	271.6	10.3	230.9	1.3	40.6	124.8
10月	497.8	-1.8	265.2	-1.9	232.6	-1.8	32.5	-2.6
11月	463.8	0.5	248.9	0.9	214.9	0.1	34.0	5.9
12月	480.8	5.5	261.0	9.0	219.8	1.6	41.3	78.0

註：1. 出口總值、進口總值為「出口總值＝出口＋復出口」、「進口總值＝進口＋復進口」。

2. 表 3-1 至表 3-4 中貿易金額以億美元為單位(因四捨五入關係，出入超或出口、進口加總、累計數等未盡相符)；成長率以百萬美元為計算單位而得之。

資料來源：財政部統計處，海關進出口貿易統計速報，102年1月7日。

表 3-2 我國出口貨品結構

項 目	101 年 12 月			101 年 1-12 月		
	金 額 (億美元)	結 構 %	較上年同 期增減%	金 額 (億美元)	結 構 %	較上年同 期增減%
合 計	261.0	100.0	9.0	3,011.1	100.0	-2.3
農產品	0.7	0.3	2.9	8.9	0.3	-1.6
農產加工品	2.6	1.0	7.7	30.6	1.0	14.8
工業產品	257.7	98.7	9.0	2,971.6	98.7	-2.5
重化工業產品	216.6	83.0	10.1	2,480.6	82.4	-2.9
非重化工業產品	41.1	15.7	3.8	491.0	16.3	-0.2
重要出口貨品						
13、機械及電機設備	118.9	45.5	4.6	1,387.8	46.1	-3.8
電子產品	71.0	27.2	6.0	833.1	27.7	-0.7
機 械	16.3	6.3	-3.1	200.9	6.7	-1.8
電機產品	8.1	3.1	14.3	96.3	3.2	1.9
資訊與通信產品	14.1	5.4	2.1	154.8	5.1	-21.9
12、基本金屬及其製品	22.8	8.7	-2.7	280.9	9.3	-6.9
鋼鐵及其製品	14.0	5.4	-7.4	177.1	5.9	-8.2
其他金屬製品	8.8	3.4	5.8	103.8	3.4	-4.6
4、礦產品	22.1	8.5	55.2	220.7	7.3	23.1
15、精密儀器、鐘錶、樂器	21.0	8.1	22.0	233.5	7.8	-2.3
光學、照相、計量、						
醫療等產品	19.6	7.5	24.1	217.6	7.2	-2.6
6、塑膠、橡膠及其製品	20.6	7.9	2.4	241.9	8.0	-4.0
塑膠及其製品	18.2	7.0	4.6	210.7	7.0	-4.0
橡膠及其製品	2.5	0.9	-11.6	31.2	1.0	-4.1
5、化學品	17.8	6.8	11.5	207.9	6.9	-7.4
9、紡織品	9.6	3.7	1.1	118.2	3.9	-7.0
紗 布	7.2	2.8	-0.9	89.5	3.0	-7.2
成 衣	0.4	0.1	-1.9	4.0	0.1	-9.0
14、車輛、航空器、船舶及 有關運輸設備	9.7	3.7	11.0	110.8	3.7	7.6

資料來源：財政部統計處，海關進出口貿易統計速報，102 年 1 月 7 日新聞稿。

表 3-3 我國進口貨品結構

項 目	101 年 12 月			101 年 1-12 月		
	金 額 (億美元)	結 構 %	較上年同 期增減%	金 額 (億美元)	結 構 %	較上年同 期增減%
合 計	219.8	100.0	1.6	2,707.3	100.0	-3.8
資本設備	32.9	14.9	3.6	362.6	13.4	-7.8
農工原料	162.1	73.8	0.7	2,090.2	77.2	-3.8
消費品	24.8	11.3	5.5	254.5	9.4	2.6
重要進口貨品						
11、機械及電機設備	67.7	30.8	3.6	813.0	30.0	-8.7
電子產品	30.4	13.8	-2.4	407.6	15.1	-8.4
機 械	19.0	8.7	-0.6	213.0	7.9	-13.5
電機產品	5.6	2.6	11.2	69.4	2.6	-12.6
資訊與通信產品	8.6	3.9	35.2	75.3	2.8	8.7
3、礦產品	56.2	25.6	2.4	742.0	27.4	8.9
原油	25.9	11.8	-7.1	356.6	13.2	17.6
10、基本金屬及其製品	17.7	8.1	-4.3	231.6	8.6	-14.3
鋼鐵及其製品	9.5	4.3	-6.8	123.3	4.6	-14.0
其他金屬製品	8.2	3.7	-1.2	108.3	4.0	-14.7
4、化學品	24.5	11.2	4.0	300.6	11.1	-11.7
有機化學品	9.3	4.2	2.0	117.3	4.3	-13.7
13、精密儀器、鐘錶、樂器	8.8	4.0	-1.8	106.0	3.9	-5.9
光學、照相、計量、 醫療等產品	6.1	2.8	-3.1	70.9	2.6	-11.9
12、車輛、航空器、船舶及 有關運輸設備	8.0	3.6	15.5	76.4	2.8	7.0
1、植物產品	4.9	2.2	0.8	51.2	1.9	4.2
8、紡織品	2.7	1.2	-5.6	33.2	1.2	-7.0

資料來源：財政部統計處，海關進出口貿易統計速報，102 年 1 月 7 日新聞稿。

表 3-4 我國主要貿易國家或地區

國家 或 地區	101 年 12 月							
	出口總值			進口總值			出超(+)或入超(-)總值	
	金 額 (億美元)	結 構 %	較上年同 期增減%	金 額 (億美元)	結 構 %	較上年同 期增減%	金 額 (億美元)	較上年同 期增減%
合 計	261.0	100.0	9.0	219.8	100.0	1.6	41.3	78.0
中國大陸及香港	104.8	40.1	10.0	37.9	17.2	13.0	66.9	8.4
美 國	27.0	10.3	-1.3	20.9	9.5	-4.5	6.1	11.5
日 本	16.8	6.4	18.4	38.6	17.6	-0.8	-21.8	-11.8
歐 洲 國 家	26.8	10.3	11.0	26.3	12.0	-2.0	0.5	—
歐盟(27 國)	24.4	9.4	10.8	20.0	9.1	1.6	4.4	87.0
東 協 六 國	47.9	18.4	15.6	23.0	10.5	-2.9	24.9	40.2
韓 國	10.1	3.9	9.2	12.6	5.7	11.8	-2.4	24.0
中 東	5.3	2.0	-5.9	36.3	16.5	21.3	-31.0	27.6
非 洲	2.4	0.9	16.5	3.5	1.6	-56.9	-1.1	-82.2
中 南 美 洲	5.4	2.1	-9.0	6.0	2.7	-7.5	-0.6	8.6
其 他	14.5	5.6	2.3	14.6	6.7	-6.2	-0.1	-91.4
	101 年 1 - 12 月							
合 計	3,011.1	100.0	-2.3	2,707.3	100.0	-3.8	303.8	13.3
中國大陸及香港	1,186.7	39.4	-4.3	435.7	16.1	-3.8	751.0	-4.7
美 國	329.8	11.0	-9.3	236.0	8.7	-8.4	93.8	-11.6
日 本	188.8	6.3	3.6	475.8	17.6	-8.8	-287.1	-15.5
歐 洲 國 家	287.7	9.6	-7.8	282.7	10.4	-4.4	5.0	-69.4
歐盟(27 國)	262.0	8.7	-8.2	224.9	8.3	-6.3	37.1	-18.6
東 協 六 國	557.2	18.5	9.8	314.2	11.6	-3.7	242.9	34.2
韓 國	118.5	3.9	-4.3	150.8	5.6	-15.6	-32.3	-41.1
中 東	73.7	2.4	-2.0	433.7	16.0	20.5	-360.0	26.5
非 洲	31.0	1.0	5.4	94.6	3.5	-10.5	-63.6	-16.6
中 南 美 洲	69.3	2.3	-1.0	72.9	2.7	-5.0	-3.6	-46.2
其 他	168.5	5.6	-5.5	210.7	7.8	-11.8	-42.2	-30.4

註：1.東協六國包括印尼、馬來西亞、菲律賓、新加坡、泰國與越南。

2.歐盟(27 國)包括 2007 年 1 月 1 日起歐聯新、舊成員 27 國。

資料來源：財政部統計處，海關進出口貿易統計速報，102 年 1 月 7 日新聞稿。

表 4-1 外銷訂單概況-主要接單貨品

	外銷訂單總額		主要接單貨品別年增率(%)					
	金額 (億美元)	年增率 (%)	資訊與 通信產品	電子 產品	塑橡 膠製品	基本金屬 製品	機械	精密 儀器
91年	1,509.5	11.2	24.5	11.3	4.1	16.9	12.6	7.0
92年	1,700.3	12.6	16.0	16.5	10.3	4.5	6.4	63.7
93年	2,150.9	26.5	15.1	38.8	30.9	31.5	27.2	81.0
94年	2,563.9	19.2	24.5	21.6	23.1	8.0	8.8	35.6
95年	2,993.1	16.7	23.0	20.3	8.2	13.3	5.1	32.1
96年	3,458.1	15.5	21.4	15.5	18.1	15.6	12.6	35.2
97年	3,517.2	1.7	6.5	3.3	4.6	-1.0	-6.9	2.0
98年	3,224.4	-8.3	-0.7	-4.7	-8.8	-24.5	-28.4	-1.0
99年	4,067.2	26.1	26.8	27.0	29.9	27.9	53.8	30.2
100年	4,361.3	7.2	8.4	2.6	7.8	12.9	29.3	0.1
1月	344.6	13.5	6.8	9.9	22.0	25.0	58.5	6.4
2月	288.7	5.3	-3.6	2.7	16.1	25.6	29.2	-0.5
3月	389.9	13.4	19.3	7.7	12.7	13.0	36.2	0.5
4月	374.1	10.1	12.2	7.2	10.2	13.2	39.6	-2.0
5月	376.2	11.5	12.4	3.5	11.5	29.0	53.9	-3.4
6月	373.6	9.2	11.9	2.6	11.8	24.6	48.1	-2.8
7月	375.9	11.1	21.8	0.7	12.3	18.6	44.0	5.9
8月	367.1	5.3	9.9	-0.7	7.0	15.8	30.8	-5.0
9月	369.6	2.7	2.9	-3.2	-0.1	3.8	39.6	2.0
10月	372.1	4.4	7.2	1.0	-3.4	2.7	4.5	4.5
11月	366.5	2.5	1.1	2.5	-0.8	2.5	13.1	0.1
12月	363.1	-0.7	0.2	-1.1	-1.2	-6.6	0.2	-3.5
101年	4,410.1	1.1	1.4	1.4	-2.3	-6.4	-1.0	0.8
1月	314.8	-8.6	-6.3	-6.2	-11.4	-12.5	-18.7	-17.5
2月	339.5	17.6	20.1	14.9	22.3	15.1	18.6	13.9
3月	383.7	-1.6	-6.4	0.2	-5.8	-2.2	-3.4	-6.4
4月	360.9	-3.5	-4.6	-2.8	-8.2	-7.0	-1.3	-6.5
5月	364.7	-3.0	-2.4	-0.4	-3.3	-8.1	-1.3	-6.4
6月	363.8	-2.6	2.0	-3.9	-4.2	-12.6	-5.4	-3.7
7月	359.4	-4.4	-5.0	1.9	-7.7	-15.5	-2.3	-12.4
8月	361.5	-1.5	-8.5	0.4	-3.8	-17.2	-5.4	5.9
9月	376.6	1.9	-1.7	2.2	-3.8	-8.9	5.8	12.5
10月	383.8	3.2	-0.3	0.4	6.6	-2.8	6.6	10.1
11月	407.3	11.1	17.2	8.6	2.0	-1.2	1.6	13.1
12月	393.9	8.5	18.1	3.8	-3.6	1.1	-0.3	12.2

資料來源：經濟部統計處，外銷訂單變動提要分析，102年1月21日新聞稿。

表 4-2 外銷訂單概況-主要接單國家(地區)

國家 或 地區	101年 12月			101年1-12月累計		
	金 額 (百萬美元)	構成比 %	較上年同 月增減%	金 額 (百萬美元)	構成比 %	較上年同 期增減%
中國大陸及香港	9,489	24.09	2.43	111,942	25.38	-0.81
美國	9,987	25.35	9.96	107,214	24.31	6.71
日本	3,091	7.85	-4.95	40,396	9.16	-5.55
歐洲國家	8,573	21.76	25.10	79,996	18.14	0.63
東協六國	4,114	10.44	16.38	48,165	10.92	8.31
中東地區	583	1.48	-8.76	7,382	1.67	-2.20
非洲	188	0.48	-12.15	2,496	0.57	8.66
中南美洲	709	1.80	1.72	9,243	2.10	-6.16

註：自 97 年 4 月起亞洲地區另分出東協六國(包含印尼、馬來西亞、菲律賓、泰國、越南及新加坡)；97 年 3 月以前，新加坡以外之東協五國併入其他亞洲地區。

資料來源：同表 4-1

表 5 就業市場指標

單位	15歲以上人口	勞動力人數	勞動力參與率	就業人數	農業	工業			服務業	失業人數	失業率	製造業		
						總計	製造	營造				受僱員工薪資	勞動生產力	單位勞動成本
	萬人	人	%	萬人	人	人	人	人	人	%	元/月	95年=100		
87年	1,644.8	954.6	58.04	928.9	82.2	352.3	261.1	86.5	494.4	25.7	2.69	36,546	71.03	103.51
88年	1,668.7	966.8	57.93	938.5	77.4	349.2	260.3	84.3	511.8	28.3	2.92	37,738	69.87	119.12
89年	1,696.3	978.4	57.68	949.1	73.8	353.4	265.5	83.2	522.0	29.3	2.99	38,914	73.97	116.32
90年	1,717.9	983.2	57.23	938.3	70.6	337.7	258.7	74.6	529.9	45.0	4.57	38,412	76.15	120.42
91年	1,738.7	996.9	57.34	945.4	70.9	333.2	256.3	72.5	541.3	51.5	5.17	38,435	82.67	109.16
92年	1,757.2	1,007.6	57.34	957.3	69.6	333.4	259.0	70.2	554.3	50.3	4.99	39,549	88.24	104.88
93年	1,776.0	1,024.0	57.66	978.6	64.2	344.6	267.1	73.2	569.8	45.4	4.44	40,657	92.45	101.69
94年	1,794.9	1,037.1	57.78	994.2	59.0	361.9	273.2	79.1	573.3	42.8	4.13	41,858	97.18	101.83
95年	1,816.6	1,052.2	57.92	1,011.1	55.4	370.0	277.7	82.9	585.7	41.1	3.91	42,393	100.00	100.00
96年	1,839.2	1,071.3	58.25	1,029.4	54.3	378.8	284.2	84.6	596.2	41.9	3.91	43,169	107.12	95.06
97年	1,862.3	1,085.3	58.28	1,040.3	53.5	383.2	288.6	84.2	603.6	45.0	4.14	43,105	106.02	97.31
98年	1,885.5	1,091.7	57.90	1,027.9	54.3	368.4	279.0	78.8	605.1	63.9	5.85	39,152	106.62	90.55
99年	1,906.2	1,107.0	58.07	1,049.3	55.0	376.9	286.1	79.7	617.4	57.7	5.21	42,420	125.00	79.42
100年	1,925.3	1,120.0	58.17	1,070.9	54.2	389.2	294.9	83.1	627.5	49.1	4.39	43,533	129.28	80.30
10月	1,930.9	1,124.9	58.26	1,076.5	54.2	391.1	296.4	83.4	631.2	48.4	4.30	38,549	129.27	72.93
11月	1,932.6	1,127.0	58.32	1,078.8	54.5	391.8	296.6	83.9	632.5	48.2	4.28	37,669	120.01	73.20
12月	1,934.2	1,127.3	58.28	1,080.2	54.6	392.1	296.4	84.2	633.5	47.1	4.18	42,503	120.19	82.23
101年	1,943.6	1,134.1	58.35	1,086.0	54.4	393.5	297.5	84.5	638.1	48.1	4.24	43,925	128.34	82.13
1月	1,935.9	1,128.0	58.27	1,080.8	54.7	392.1	296.1	84.5	634.0	47.2	4.18	83,789	133.09	181.43
2月	1,937.2	1,127.0	58.18	1,079.0	54.4	392.0	296.5	84.1	632.7	47.9	4.25	40,010	125.67	80.11
3月	1,938.5	1,127.6	58.17	1,080.6	54.6	391.8	296.7	83.9	634.1	47.0	4.17	38,447	126.91	68.57
4月	1,939.9	1,128.1	58.15	1,081.8	54.5	392.2	296.9	83.8	635.2	46.3	4.10	38,512	133.23	71.14
5月	1,941.3	1,130.0	58.21	1,083.4	54.1	392.5	297.2	83.7	636.9	46.6	4.12	38,883	128.06	69.29
6月	1,942.8	1,133.1	58.32	1,085.4	54.3	393.2	297.5	84.1	637.9	47.7	4.21	41,383	127.13	77.91
7月	1,944.2	1,137.2	58.49	1,088.3	54.5	393.7	297.7	84.4	640.0	49.0	4.31	40,302	126.53	73.59
8月	1,945.6	1,140.3	58.61	1,090.1	54.4	394.8	298.4	84.7	640.9	50.2	4.40	40,340	127.60	72.56
9月	1,947.1	1,136.9	58.39	1,087.8	54.2	394.6	298.1	84.8	639.1	49.1	4.32	44,374	130.86	83.45
10月	1,948.7	1,139.1	58.45	1,089.7	54.3	394.6	298.0	85.0	640.9	49.3	4.33	39,203	127.49	71.36
11月	1,950.3	1,140.5	58.48	1,091.8	54.6	395.0	298.2	85.2	642.2	48.7	4.27	38,212	126.36	70.87
12月	1,951.8	1,140.8	58.45	1,093.1	54.5	395.7	298.4	85.6	643.0	47.7	4.18	-	-	-
本月較上月增減%	0.08	0.03	-0.03*	0.12	-0.24	0.18	0.08	0.49	0.12	-2.12	-0.09*	-2.53	-0.89	-0.69
本月較上年同月增減%	0.91	1.20	0.17*	1.20	-0.26	0.92	0.69	1.64	1.49	1.19	0.00*	1.44	5.29	-3.18
本年累計較上年同期增減%	0.95	1.26	0.18*	1.41	0.39	1.12	0.87	1.71	1.68	-2.15	-0.15*	0.68	-1.38	2.50

註：*表增減百分點。

資料來源：行政院主計總處編印，就業與薪資統計速報，民國102年1月22日。

表 6-1 物價指數年增率

單位：%

期間	消費者物價				躉售物價							
	總指數	不含	不含蔬果	服務類	總指數	內銷品	國產 內銷	進口		出口		
		食物 總指數	、水產及 能源					台幣 計價	美元 計價	台幣 計價	美元 計價	
90年	-0.01	0.33	0.08	1.17	-1.34	-2.06	-2.60	-1.25	-8.69	0.32	-7.28	
91年	-0.20	-0.20	0.69	-0.38	0.05	0.74	0.96	0.40	-1.86	-1.49	-3.72	
92年	-0.28	-0.34	-0.61	-0.56	2.48	4.33	3.87	5.14	5.61	-1.49	-1.04	
93年	1.61	0.69	0.71	0.50	7.03	9.49	10.29	8.57	11.77	1.62	4.63	
94年	2.31	0.51	0.66	0.75	0.62	1.91	1.48	2.43	6.38	-2.46	1.36	
95年	0.60	1.08	0.52	0.64	5.63	6.89	5.26	8.81	7.61	2.49	1.31	
96年	1.80	1.39	1.35	0.94	6.47	7.59	6.39	8.95	7.95	3.56	2.59	
97年	3.53	1.67	3.08	2.27	5.15	8.58	8.54	8.84	13.67	-2.14	2.12	
98年	-0.87	-1.04	-0.14	-0.26	-8.74	-9.79	-10.00	-9.61	-13.89	-6.60	-10.95	
99年	0.96	1.09	0.44	0.31	5.46	7.23	7.44	7.04	12.16	2.03	6.90	
100年	1.42	1.10	1.13	0.65	4.32	6.39	5.04	7.65	15.40	0.09	7.36	
4月	1.31	1.11	0.96	0.66	4.66	6.89	5.88	7.85	17.29	0.11	8.92	
5月	1.66	1.22	1.18	0.65	3.42	5.99	5.14	6.79	18.44	-1.78	8.98	
6月	1.95	1.42	1.24	0.81	3.89	6.85	6.11	7.53	20.21	-2.05	9.52	
7月	1.33	1.20	1.12	0.61	4.04	6.77	6.09	7.41	19.72	-1.44	9.90	
8月	1.34	1.25	1.26	0.72	4.08	6.46	5.94	6.93	17.79	-0.75	9.38	
9月	1.37	1.18	1.19	0.66	5.08	6.96	5.78	8.05	15.50	1.25	8.24	
10月	1.25	1.34	1.53	0.77	5.80	6.86	4.05	9.44	11.54	3.61	5.60	
11月	1.03	0.99	1.26	0.56	4.91	5.76	1.90	9.38	9.77	3.14	3.51	
12月	2.02	0.73	1.18	0.51	4.28	4.89	1.53	8.01	6.80	2.98	1.82	
101年	1.93	1.07	0.93	0.74	-1.16	-0.95	-0.59	-1.28	-1.91	-1.63	-2.26	
1月	2.36	1.53	1.87	1.84	4.37	4.29	0.69	7.68	4.34	4.54	1.30	
2月	0.24	-0.46	-0.05	-1.02	1.83	2.10	-0.20	4.22	3.45	1.26	0.50	
3月	1.26	0.54	0.76	0.51	-0.22	0.04	-1.59	1.53	1.49	-0.80	-0.84	
4月	1.44	1.18	0.92	0.55	-0.56	-0.69	-1.41	-0.04	-1.77	-0.28	-2.02	
5月	1.74	0.97	0.88	0.83	-0.88	-1.00	-1.49	-0.55	-3.05	-0.60	-3.11	
6月	1.77	0.75	0.82	0.77	-1.77	-2.18	-1.77	-2.55	-6.13	-0.89	-4.53	
7月	2.46	0.98	0.95	0.91	-1.56	-1.72	-1.33	-2.08	-5.86	-1.22	-5.04	
8月	3.43	1.38	0.95	0.91	-0.91	-0.75	-0.42	-1.06	-4.36	-1.27	-4.56	
9月	2.96	1.56	0.93	0.87	-2.35	-1.74	-0.10	-3.21	-2.66	-3.66	-3.10	
10月	2.34	1.60	1.04	0.92	-3.71	-2.88	-0.03	-5.40	-2.18	-5.47	-2.24	
11月	1.59	1.32	0.96	0.93	-3.90	-3.13	0.41	-6.21	-2.70	-5.56	-2.02	
12月	1.61	1.51	1.09	0.91	-3.96	-3.42	0.32	-6.68	-2.83	-5.13	-1.21	

資料來源：行政院主計總處，101年12月份物價變動概況新聞稿，102年1月7日。

表6-2 消費者物價之變動

(與上年同期比較漲跌%)

類 別		權 數 (千分比)	101年12月		101年1-12月平均	
			上漲率 (%)	對總指數影響 (百分點)	上漲率 (%)	對總指數影響 (百分點)
總 指 數		1,000.00	1.61	--	1.93	--
基 本 分 類	1.食 物 類	260.82	1.87	0.53	4.16	1.16
	穀類及其製品	19.72	1.42	0.03	2.54	0.06
	肉類	23.08	0.50	0.01	-2.28	-0.06
	水產品	16.71	1.29	0.03	3.80	0.08
	蔬菜	24.81	-9.70	-0.30	22.18	0.49
	水果	27.59	17.26	0.43	7.74	0.21
	乳類	10.51	0.83	0.01	4.50	0.06
	2.衣 著 類	41.72	1.37	0.06	2.58	0.11
	成衣	26.97	1.90	0.06	2.86	0.08
	3.居 住 類	279.47	1.31	0.35	1.13	0.30
	房租	185.40	0.79	0.14	0.62	0.11
	家庭管理費用	14.53	-0.42	-0.01	-0.06	0.00
	褓姆費	4.12	0.16	0.00	0.65	0.00
	水電燃氣	36.87	4.37	0.16	3.76	0.15
	燃氣	9.70	7.33	0.09	7.97	0.09
	4.交 通 類	140.42	2.23	0.30	0.44	0.06
	交通設備	27.57	0.05	0.00	0.39	0.01
	油料費	32.55	9.82	0.35	5.78	0.21
	5.醫藥保健類	47.41	1.60	0.08	0.89	0.04
	藥品及保健食品	10.62	2.78	0.04	1.11	0.01
	6.教養娛樂類	171.48	0.51	0.08	0.68	0.11
教養費用	111.25	0.10	0.01	-0.06	-0.01	
娛樂費用	60.22	1.25	0.07	1.95	0.12	
7.雜 項 類	58.68	3.39	0.20	2.35	0.14	
商 品 性 質 分 類	1.商 品 類	437.11	2.42	1.11	3.38	1.52
	非耐久性消費品	299.12	3.21	1.06	4.46	1.45
	不含食物	126.96	5.50	0.75	3.61	0.50
	半耐久性消費品	62.85	1.38	0.09	1.56	0.10
	耐久性消費品	75.14	-0.59	-0.04	-0.30	-0.02
	2.服 務 類	562.89	0.91	0.50	0.74	0.41
	家外食物	88.66	2.45	0.23	2.32	0.22
	居住服務	209.54	0.69	0.14	0.56	0.11
	交通服務	76.99	-0.86	-0.06	-2.35	-0.17
	醫藥保健服務	33.02	1.36	0.04	0.85	0.03
教養娛樂服務	129.64	0.91	0.12	1.47	0.19	
雜項服務	23.83	1.55	0.03	1.28	0.03	

資料來源：同表6-1。

表 7 利率、匯率與資本市場

年月	重貼現率 (%)	基準利率 (%)	存款利率 (%)		貨幣市場利率 (%)		新台幣兌美元 即期匯率 (新台幣元/美元)		債券成交總值 (新台幣億元)	股票市場	
			一個月	一年	金融業隔夜拆款	商業本票	月底	平均		股票成交總值 (新台幣億元)	股價指數 (55年=100)
91年	1.625	7.10	1.48	1.86	2.046	2.03	34.753	34.575	134.40	21.87	5,226
92年	1.375	3.43	1.05	1.40	1.097	1.05	33.978	34.418	203.62	20.33	5,162
93年	1.750	3.52	1.15	1.52	1.061	0.99	31.917	33.422	206.13	23.88	6,034
94年	2.250	3.85	1.50	1.99	1.312	1.27	32.850	32.167	319.74	18.82	6,092
95年	2.750	4.12	1.71	2.20	1.552	1.54	32.596	32.534	275.83	23.90	6,842
96年	3.375	4.31	2.09	2.62	1.998	1.90	32.443	32.843	194.01	33.04	8,510
97年	2.000	4.21	0.91	1.42	2.014	1.92	32.860	31.517	135.51	26.12	7,024
98年	1.250	2.56	0.47	0.89	0.109	0.24	32.030	33.049	97.55	29.68	6,460
99年	1.625	2.68	0.67	1.13	0.185	0.38	30.368	31.642	106.32	28.22	7,950
100年	1.875	2.88	0.88	1.36	0.341	0.70	30.290	29.464	97.81	26.20	8,156
1月	1.625	2.69	0.75	1.19	0.257	0.55	29.300	29.613	8.84	2.62	8,971
2月	1.625	2.72	0.75	1.19	0.262	0.54	29.754	29.394	6.48	1.91	8,743
3月	1.625	2.72	0.75	1.19	0.274	0.59	29.418	29.529	9.63	2.63	8,575
4月	1.750	2.73	0.82	1.28	0.296	0.65	28.762	29.009	7.32	2.13	8,861
5月	1.750	2.77	0.82	1.28	0.319	0.68	28.772	28,814	8.35	2.17	8,911
6月	1.750	2.78	0.82	1.28	0.344	0.71	28.802	28.273	8.50	2.07	8,749
7月	1.875	2.81	0.88	1.36	0.375	0.73	28.890	28.859	8.30	2.43	8,681
8月	1.875	2.86	0.88	1.36	0.388	0.77	29.020	28.998	9.15	2.92	7,763
9月	1.875	2.86	0.88	1.36	0.394	0.80	30.506	29.745	8.72	2.14	7,385
10月	1.875	2.88	0.88	1.36	0.395	0.82	29.930	30.279	7.46	1.82	7,345
11月	1.875	2.88	0.88	1.36	0.396	0.81	30.345	30.242	7.53	1.90	7,275
12月	1.875	2.88	0.88	1.36	0.400	0.79	30.290	30.272	7.53	1.45	6,969
101年											
1月	1.875	2.89	0.88	1.36	0.403	0.79	29.620	30.061	5.64	1.35	7,177
2月	1.875	2.89	0.88	1.36	0.399	0.79	29.420	29.563	7.30	2.78	7,856
3月	1.875	2.89	0.88	1.36	0.402	0.79	29.530	29.546	8.30	2.30	8,020
4月	1.875	2.89	0.88	1.36	0.476	0.79	29.232	29.504	7.24	1.52	7,621
5月	1.875	2.89	0.88	1.36	0.512	0.81	29.860	29.523	7.77	1.61	7,357
6月	1.875	2.89	0.88	1.36	0.513	0.82	29.900	29.948	8.12	1.34	7,143
7月	1.875	2.93	0.88	1.36	0.445	0.80	30.010	30.007	8.33	1.45	7,187
8月	1.875	2.92	0.88	1.36	0.388	0.80	29.966	29.988	7.45	1.67	7,410
9月	1.875	2.92	0.88	1.36	0.389	0.79	29.342	29.608	6.11	1.71	7,610
10月	1.875	2.89	0.88	1.36	0.388	0.78	29.260	29.335	7.37	1.39	7,438
11月	1.875	2.88	0.88	1.36	0.386	0.77	29.116	29.185	6.98	1.51	7,256

註：基準利率、存款利率 97 年 10 月以前為台灣銀行、合作金庫、第一銀行、華南銀行及彰化銀行五大銀行平均利率，97 年 11 月以後彰化銀行改為台灣土地銀行。基準利率於 91 年年底以前之時間數列係指基本放款利率；商業本票利率為次級市場 31 至 90 天期利率；貨幣市場利率為年或月平均，其餘利率皆為年底或月底利率；股價指數為年平均或月平均數。

資料來源：中央銀行，中華民國台灣地區金融統計月報。

表 8 稅課收入統計

單位：新台幣億元

稅 目	101 年 12 月	較上年 同月增減 (%)	101 年 累計	較上年 增減 (%)	本年 預算數	預算 達成率 (%)
賦稅收入	868	-20.8	17,793	0.8	18,225	97.6
一、稅課收入	832	-20.0	17,163	0.7	17,676	97.1
1.關稅	81	-12.7	945	-1.9	976	96.8
2.所得稅	244	-14.7	7,566	6.5	7,057	107.2
(1)營利事業所得稅	59	-19.0	3,653	-0.5	3,516	103.9
(2)綜合所得稅	184	-13.3	3,913	14.1	3,541	110.5
3.貨物稅	144	-26.1	1,601	-2.9	1,707	93.8
4.證券交易稅	63	12.0	716	-23.9	1,265	56.6
5.營業稅	-103	-	2,713	-4.4	2,960	91.6
6.土地稅	323	-2.0	1,438	1.3	1,494	96.3
(1)地價稅	236	-5.8	627	-1.0	629	99.7
(2)土地增值稅	86	10.5	811	3.2	865	93.8
7.其他各稅	81	-16.2	2,104	2.7	2,216	94.9
二、其他項目*	36	-85.3	630	3.9	549	114.8

資料來源：財政部統計處編印，全國稅收統計快報（初步統計），102年1月10日。

*其他項目包含自92年1月起撥入金融重建基金之金融保險業營業稅及菸酒專賣改制後課徵之健康福利捐。

Taiwan's Economic Situation

Summary

The slowdown of the world economy, in conjunction with weakened competitiveness in some domestic industries, contributed to the contraction of Taiwan's exports in the first three quarters of 2012. However, with the launch of innovative ICT products such as smartphones and tablet PCs, and the rising demand induced by the approach of the U.S. holiday season and Chinese New Year, Taiwan's exports returned to positive territory in y/y terms in the fourth quarter. For the year as a whole, exports and imports decreased by 2.3% and 3.8% respectively, while industrial production decreased by 0.1%. Export orders hit a record high, climbing by 1.1%. The unemployment rate averaged 4.24%, and the consumer price index (CPI) rose moderately by 1.93%. On the financial side, the monetary aggregate, M2, grew by 4.17%, while the average stock price index stood at 7,468 points. In December, the Taiwan Business Indicators pointed to the gradual stabilization of the domestic economy, with the overall light signal of the monitoring indicators improving to green after continuously flashing yellow-blue since September.

The highly uncertain outlook for the global economy may have an impact on Taiwan's export sector in the near future. In addition, the stagnation of real wages and the shrinking trading volume in equity markets may subdue private consumption. Nevertheless, Taiwan's economy seems to be over the worst of its slowdown, with patches of economic data shifting to positive territory, though growth momentum is still weak. Taiwan's real GDP is provisionally estimated to have grown by 1.25% in 2012 and is projected to grow 3.53% in 2013.

In order to strengthen the country's responses to external influences like the European debt crisis and to improve prospects for long-term growth, Premier Sean Chen announced the "Economic Power-Up Plan" in mid-September. The plan will address internal issues such as imbalance in the industrial structure, mismatch between labor supply and demand, and declining exports. These initiatives should ensure that sound progress is kept up toward endowing Taiwan with a vigorous and sustainable new economy.

% change on previous year	Historical Data				Current Data (2012)				
	2008	2009	2010	2011	Sep.	Oct.	Nov.	Dec.	Jan.-Dec.
GDP	0.12	-1.81	10.72	4.03	0.98	-	-	3.42	1.25
CPI	3.53	-0.87	0.96	1.42	2.96	2.36	1.59	1.61	1.93
Unemployment rate	4.14	5.85	5.21	4.39	4.32	4.33	4.27	4.18	4.24
Exports	3.6	-20.3	34.8	12.3	10.4	-1.9	0.9	9.0	-2.3
Imports	9.7	-27.5	44.2	12.1	1.3	-1.8	0.1	1.6	-3.8
Export orders	1.7	-8.3	20.6	7.2	1.9	3.2	11.1	8.5	1.1
Industrial production	-1.8	-8.1	26.9	4.6	3.0	4.6	5.9	2.4	-0.1
Monetary aggregate (M2)	2.7	7.2	4.6	5.8	3.96	3.29	3.26	3.67	4.17
Stock market**	7,024	6,460	7,950	8,155	7,610	7,438	7,246	7,631	7,468

Note: * The DGBAS estimated that Taiwan's real GDP will grow 1.25% in 2012.

** Stock index (monthly average).

Sources: The Central Bank of China (CBC), Directorate-General of Budget, Accounting and Statistics(DGBAS).