

當前經濟情勢

(101年11月)

Taiwan's Economic Situation

(November 2012)

行政院經濟建設委員會

中華民國101年12月31日

Council for Economic Planning and Development

Executive Yuan , 2012

December 31,2012

目 錄

壹、當前經濟情勢概述	1
一、國際經濟	1
二、國內經濟	1
三、結語	6
貳、國際經濟	7
一、經濟成長	7
二、國際景氣	7
三、全球物價	8
四、主要國家失業率	8
五、全球貿易	9
六、國際原物料價格	11
七、金融市場	13
參、國內經濟	15
一、工業生產	15
二、對外貿易	16
三、外銷訂單	19
四、就業與薪資	20
五、物價	21
六、金融	23
七、稅課收入	24
【附表】	26
TAIWAN'S ECONOMIC SITUATION	43

壹、當前經濟情勢概述

一、國際經濟

2012年11月以來，希臘債務危機暫獲紓緩，美國與中國大陸多項經濟數據轉佳，有助全球景氣逐漸回升。惟歐債危機、美國財政懸崖問題，中國大陸成長可能減速，以及中東局勢後續發展等不確定因素持續存在，全球經濟復甦動能仍然微弱。主要國際經濟指標動向簡述如次：

(一) 全球經濟和緩成長

近期美國就業及房地產市場持續復甦、中國大陸工業生產、零售銷售等多項指標呈現觸底回穩徵兆，加以歐盟初步達成希臘減債協議，帶動全球景氣緩慢回溫。惟歐債危機短期難獲根本解決、美國財政懸崖問題尚待後續協商、中國大陸經濟成長大幅減速以及中東地緣政治風險仍存等，致國際經濟不確定性仍高，制約全球經濟成長力道。

主要國際經濟機構12月份最新經濟展望報告，對2012、2013年全球景氣之看法仍呈保守。其中，聯合國將2012年全球經濟成長率由原(6月)估計之2.5%下修至2.2%，2013年則由3.1%下修至2.4%；環球透視機構(GI)預估2012、2013年全球經濟成長率分別為2.5%、2.6%，與上月預測值持平。

(二) 全球物價表現平穩

隨全球需求疲軟及國際油、糧價格回穩，近期全球物價表現平穩。GI(2012年12月15日)估計，2012年11月全球消費者物價指數(CPI)上漲3.0%，與10月相同。展望未來，主要國家採行寬鬆貨幣政策及中東緊張局勢難解，助長全球通膨預期心理，惟由於國際經濟前景持續疲弱，GI預估2012、2013年全球CPI上漲率分別為3.2%、2.9%，續呈和緩走勢。

(三) 歐元區失業率續創歷史新高

歐元區2012年10月失業率為11.7%，較上月增加0.1個百分

點，續創1995年以來新高。美國11月失業率為7.7%，較上月下降0.2個百分點，創2008年12月以來新低。日本11月失業率為4.1%，較上月降低0.1個百分點；韓國、香港11月失業率分別為3.0%、3.4%，均與上月持平。

(四) 東亞新興國家出口成長減緩

隨國際景氣可望緩慢回升，近期亞洲四小龍出口已有止跌跡象，惟表現尚不穩定。韓國11月出口成長3.7%，優於10月之2.4%外，其餘主要經濟體之出口成長率均較上月減速。其中，新加坡11月出口成長率由10月之6.1%降至2.4%；香港10月出口由9月之大幅成長15.8%，轉呈衰退2.5%；中國大陸11月出口成長率由10月之11.6%，減緩為2.9%。

(五) 12月國際油價及商品價格持續下滑

2012年12月Brent油價在107~112美元/桶區間波動，12月均價較11月下降0.34%(7D3B指標油價下跌0.98%)，主因美國財政懸崖對全球經濟的影響不確定，以及歐洲央行預測歐元區2013年經濟情勢低迷。惟以色列與巴勒斯坦停火協議之效力較薄弱，加以敘利亞局勢動盪，使油價潛存上漲壓力。12月全球商品期貨指數(CRB)平均為295.3，較11月小幅上升0.2%，主要是CRB成分中的稻米、棉花、白金與銅價格明顯上升所致。

(六) 12月全球主要股市全面上漲、主要貨幣對美元升貶互見

2012年12月以來，全球股市在美國聯準會宣布實施第4輪量化寬鬆政策、日韓新政府提出新的振興經濟政策等利多因素影響下，呈現全面上揚走勢。12月1日至31日止，全球主要股市中，上海A股股價指數上漲14.6%，漲幅最大；東京日經225股價指數上漲10.0%，漲幅居次。匯率方面，12月1日至31日止，歐元對美元升值1.7%，亞洲貨幣中，日圓對美元貶值4.0%，其他亞洲貨幣對美元之匯價互有升貶，例如：韓元升值1.7%，人民幣則貶值0.4%。

二、國內經濟

因全球景氣緩慢回穩，101年11月進、出口微幅成長，外銷訂單金額在智慧型手機及平板電腦需求強勁帶動下，創歷年單月新高，連續3個月正成長；工業生產指數則連續5個月正成長；另，11月消費者物價指數年增率趨緩，失業率下降，景氣燈號續呈黃藍燈，顯示國內景氣正逐漸脫離低緩，但復甦力道仍然微弱。國內各項經濟指標表現簡述如次：

(一) 工業生產連續5個月正成長

11月工業生產指數131.91，較上年同月增加5.85%，為連續第5個月成長。主要行業中，電子零組件業成長11.12%最多，主因行動裝置需求旺盛，持續推升高階晶片及相關供應鏈產量，加以面板因應歐美耶誕及中國大陸春節備貨需求而積極回補庫存；化學材料業受亞洲部分石化廠事故或歲修期之轉單挹注，加以去年同期五輕歲修比較基數較低所致，成長7.29%次之。另外，電腦電子產品及光學製品業因全球定位系統及部分通信產品受到國際競爭而抑制產出影響，減少3.47%；機械設備業則因廠商設備投資意願減弱，減少7.82%。

(二) 進、出口微幅成長

受全球景氣緩慢回穩影響，11月出口值為248.9億美元，較上年同月微幅成長0.9%，主因基本金屬及其製品減少13.7%及資通訊產品續減14.4%，抵銷電子產品與礦產品出口增幅；按地區別觀察，11月台灣出口呈現「亞洲熱，歐美冷」的現象，對日本、東協六國、中國大陸及香港出口續呈正成長，而對美、歐的出口仍呈負成長，惟減幅縮至個位數。進口方面，11月進口總值為214.9億美元，較上年同月微增0.1%，其中資本設備進口減少3.8%。

(三) 外銷訂單金額創歷年單月新高

因平板電腦、智慧型手機需求強勁帶動半導體高階製程及晶片需求，以及大尺寸面板需求暢旺，致資通訊、電子及精密儀器三大主要產品接單增加，11月外銷訂單金額407.3億美元，創歷年

單月新高，較上年同月增加11.1%，連續3個月正成長；就地區別觀察，主要接單地區皆呈正成長，其中自美國、歐洲及東協六國接單金額創歷年單月新高。

(四) 失業率下降，實質經常性薪資減少

11月勞動力人數為1,140萬5千人，係歷年最高水準，較上月增加1萬4千人或0.13%；勞動力參與率為58.48%，較上月上升0.03個百分點。11月失業人數為48萬7千人，較上月減少6千人或1.29%；失業率為4.27%，較上月下降0.06個百分點，如與去年同月比較，亦下降0.01個百分點。

10月工業及服務業受僱員工每人每月平均薪資為40,974元，較上月減少6.94%，主因部分廠商上月發放中秋獎金或非按月績效獎金影響所致，較上年同月則增加0.59%；其中經常性薪資為37,343元，較上年同月增加0.46%。因消費者物價上升1.59%，致實質平均薪資減少1.00%，實質經常性薪資亦減少1.13%。

(五) 物價增幅趨緩

11月消費者物價指數(CPI)較上年同月上漲1.59%，主因水果、水產品、油料費、燃氣及家庭用電等價格仍處相對高檔，加以部分菸品售價調高所致，惟蔬菜、肉類、通訊費及3C消費性電子產品等價格相對較低，抵銷部分漲幅；扣除蔬果、水產及能源之核心物價，上漲0.96%。

與上年同月相較，11月躉售物價指數(WPI)跌3.87%，主因新台幣對美元匯率升值，加以基本金屬、電子零組件及進口鐵礦砂等價格處相對低檔，惟第一階段電價合理化方案致電價上漲，抵銷部分跌幅，其中國產內銷品漲0.63%，進口品跌6.38%，出口品跌5.48%。

此外，受食物類、水電燃氣及油料費價格上漲影響，11月生活物價指數皆較上年同月上漲，其中甲類上漲3.1%；乙類上漲2.31%；丙類亦漲2.54%，皆較整體CPI漲幅1.59%為高。

(六) 市場資金維持寬鬆，股市波動

11月日平均貨幣總計數M1B年增率為3.65%，較上月增加0.08個百分點，主要因外資匯入，銀行活期存款增加較多所致；M2年增率為3.26%，較上月減少0.03個百分點，主要因部分資金持續轉向保險及共同基金等非存款商品所致。11月金融業隔夜拆款利率為0.386%，較上月降低0.002個百分點，商業本票利率為0.77%，較上月降低0.01個百分點，市場資金維持寬鬆。

11月初因歐巴馬順利連任及中國大陸十八大召開，政治不確定性消除，市場投資氣氛回升，熱錢湧入亞洲，亞洲貨幣走揚，新台幣兌美元匯率最高來到29.09兌1美元；月中隨著中國十八大落幕，市場投機性交易大減下，新台幣由升翻貶；月底受美國財政懸崖問題轉趨樂觀及台股上揚，外資匯入等因素影響，新台幣兌美元匯率再度呈現上漲趨勢，30日以29.116元作收，較上月底升值0.144元。11月平均匯率29.185元，較上月升值0.53%，較上年同月升值3.49%。

11月，在多空因素交錯下，台股在7,200點上下盤整波動，其中利空因素包括美國財政懸崖議題懸而未決、MCSI略調減台股權重；利多因素則有：美國部分經濟數據好轉及歐巴馬順利連任、歐元區針對希臘援助案達成共識、國內外銷訂單創歷年單月新高。23日受政府宣布研擬振興股市方案影響，激勵市場資金投入股市，台股逐步上漲到7,400點上下，月底以7,580點作收，較上月底大漲414點。11月集中市場平均加權股價指數7,256點，較上月下跌182點或2.45%，總成交值1兆5,127億元，較上月增加1,268億元或9.15%。

(七) 稅課收入減少

11月稅課收入1,558億元，較上年同月減少4.2%或68億元，各主要稅目中，僅土地稅增加29億元、營利事業所得稅增加28億元，惟貨物稅減少70億元為最多、營業稅減少23億元次之。累計1-11月稅課收入16,331億元，較去年同期略增2.1%或332億元，整體稅

課收入預算達成率為92.4%，其中以綜合所得稅達成率105.3%最高，營利事業所得稅102.2%次之。

三、結語

近期美國與中國大陸經濟表現優於預期，加以希臘債務危機暫獲舒緩，有助全球景氣逐漸回穩。惟歐債危機紛擾、美國財政緊縮風險猶存，全球經濟復甦動能疲弱。GI 12月預測，2012年全球經濟成長率為2.5%，2013年為2.6%。

近月來，國內多項經濟指標包括出口、外銷訂單、工業生產、商業營業額等均已逐漸回穩，惟消費信心持續下滑、薪資仍未見提升，影響民間消費之不利因素仍存。主計總處預測102年我國經濟成長率為3.15%。

展望102年，全球景氣可望緩步復甦，惟外在環境短期內仍充滿挑戰。政府將賡續執行「經濟動能推升方案」及相關短期措施，包括規劃推動「自由經濟示範區」，落實「加強推動臺商回臺投資方案」等計畫，以發揮強化內需與擴增出口的效益。整體而言，102年經濟前景仍潛存諸多挑戰，但應可審慎期待。

貳、國際經濟

一、經濟成長

近期美國就業及房地產市場持續復甦、中國大陸工業生產、零售銷售等多項指標呈現觸底回穩徵兆，加以歐盟初步達成希臘減債協議，帶動全球景氣緩慢回溫。惟歐債危機短期難獲根本解決、美國財政懸崖問題尚待後續協商、中國大陸經濟成長大幅減速以及中東地緣政治風險仍存等，致國際經濟不確定性仍高，制約全球經濟成長力道。

環球透視機構(GI)、聯合國、英國經濟學人智庫(EIU)等主要國際經濟機構12月份最新經濟展望報告，對2012、2013年全球景氣之看法仍呈保守。其中，聯合國將2012年全球經濟成長率由原(6月)估計之2.5%下修至2.2%，2013年則由3.1%下修至2.4%；環球透視機構(GI)預估2012、2013年全球經濟成長率分別為2.5%、2.6%，與上月預測值持平。

全球主要地區及國家經濟成長率預測

單位：%

地區別	Global Insight							聯合國		
	2011	2012	Q1	Q2	Q3	Q4	2013	2011	2012	2013
全球	3.0	2.5(2.5)	2.8	2.6	2.4	2.3	2.6(2.6)	2.7	2.2(2.5)	2.4 (3.1)
先進國家	1.5	1.3(1.2)	1.7	1.5	1.0	0.8	1.1(1.1)	1.4	1.1(1.2)	1.1(1.8)
美國	1.8	2.2(2.1)	2.4	2.1	2.6	1.6	1.9(1.9)	1.8	2.1(2.1)	1.7(2.3)
歐元區	1.5	-0.4(-0.4)	-0.1	-0.5	-0.6	-0.5	-0.2(-0.3)	1.5	-0.5(-0.3)	0.3(0.9)
日本	-0.5	2.0(1.7)	3.4	3.9	0.5	0.4	0.0(0.3)	-0.7	1.5(1.7)	0.6(2.1)
新興國家	6.2	4.9(4.9)	5.0	4.7	4.7	5.0	5.1(5.2)	-	-	-
中國大陸	9.2	7.7(7.6)	8.1	7.6	7.4	7.8	8.0(7.8)	9.2	7.7(8.3)	7.9(8.5)

註：()內數值係上期預測，GI為2012年11月預測，聯合國為2012年6月預測；各國2012年第1,2,3季係官方公布實際值。

資料來源：1. *World Overview*, IHS Global Insight Inc., Dec. 15, 2012.

2. *World Economic Situation and Prospects 2013*, United Nations, Dec. 18, 2012

二、國際景氣

2012年10月，OECD地區領先指標(不含長期趨勢)為100.2，較

前月上升0.02%，顯示成長動能已趨穩；歐元區領先指標為99.3，連續第20個月下滑，仍低於長期平均100，其中，法國與德國成長動能亦持續疲弱；亞洲五國較9月上升0.03%，其中，印度及中國大陸經濟成長動能已轉為穩定。

OECD 領先指標

	2012 年				
	6 月	7 月	8 月	9 月	10 月
OECD 地區	100.3(-0.07)	100.2(-0.06)	100.2(-0.03)	100.2(0.00)	100.2(0.02)
歐元區	99.6(-0.10)	99.5(-0.11)	99.4(-0.10)	99.4(-0.07)	99.3(-0.05)
亞洲五國	99.4(-0.10)	99.3(-0.08)	99.3(-0.04)	99.3(0.00)	99.3(0.03)

註：(1)亞洲主要5國(ASIA5)為中國大陸、印度、印尼、日本及韓國。

(2)表格()內數字代表較上月變動率%。

資料來源：OECD Composite Leading Indicators, December 12, 2012。

三、全球物價

隨全球需求疲軟及國際油糧價格回穩，近期全球物價表現平穩。GI(2012年12月15日)估計，2012年11月全球消費者物價指數(CPI)年增率上漲3.0%，與10月相同。展望未來，主要國家採行寬鬆貨幣政策，助長全球通膨預期心理，惟由於國際經濟前景持續疲弱，GI預估2012、2013年全球CPI上漲率分別為3.2%、2.9%，續呈和緩走勢。

- 先進國家：受能源價格下跌影響，美國2012年11月CPI年增率為1.8%，較10月下滑0.4個百分點，續低於美國聯準會採行寬鬆貨幣政策的通膨上限(2.5%)；歐元區11月CPI年增率為2.2%，較10月降低0.3個百分點。日本11月CPI下跌0.2%，連續6個月負成長，顯示該國通貨緊縮情況猶存。
- 東亞新興國家：中國大陸由於食品價格上漲，2012年11月CPI年增率為2.0%，較10月增加0.3個百分點；香港11月CPI上漲3.7%，較10月降低0.1個百分點；韓國由於能源價格漲勢趨緩，11月CPI上漲1.6%，較10月降低0.5個百分點；新加坡因房屋、交通及食品價格升勢減緩，11月CPI上漲3.6%，亦較10月降低0.4

個百分點；比較各國通膨率，星、港稍高於中國大陸與韓國。

全球及主要國家消費者物價指數年增率

單位：%

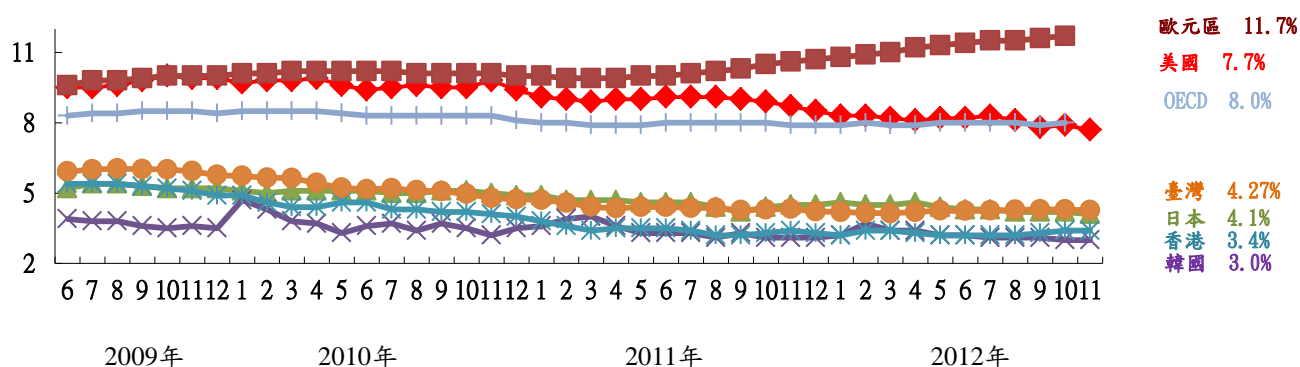
	全球	先進 國家	新興 國家	美國	歐元 區	日本	中國 大陸	印度	台灣	韓國	新加 坡	香港
2011年9月	4.3	2.9	6.4	3.9	3.0	0.0	6.1	10.1	1.4	3.8	5.5	5.8
2012年9月	3.0	1.8	4.6	2.0	2.6	-0.3	1.9	9.1	3.0	2.0	4.7	3.8
10月	3.0	1.8	4.6	2.2	2.5	-0.4	1.7	9.6	2.3	2.1	4.0	3.8
11月	3.0	1.7	4.6	1.8	2.2	-0.2	2.0	9.5	1.6	1.6	3.6	3.7
2011年	4.0	2.6	6.3	3.1	2.6	-0.3	5.4	8.9	1.4	4.0	5.3	5.3
2012年(f)	3.2	1.8	4.8	2.1	2.3	-0.1	2.6	9.3	1.9	2.2	4.6	4.0
2013年(f)	2.9	1.4	4.8	1.4	1.8	-0.7	2.4	8.8	1.5	2.0	4.0	3.6

資料來源：全球、先進國家、新興國家及2012、2013年預測資料為World Overview, Global Insight Inc., Dec. 15, 2012，餘為各國官方公布。

四、主要國家失業率

- OECD 2012年10月失業率為8.0%，較上月提高0.1個百分點，其中失業率前3高的國家依序為：西班牙(26.2%)、葡萄牙(16.3%)及愛爾蘭(14.7%)。
- 美國 2012年11月失業率為7.7%，較上月降低0.2個百分點，創2008年12月以來新低。新增非農業就業人口經季節因素調整後為14.6萬人，主要是民間部門就業人數增加14.7萬人。就業數據顯示，儘管面對財政懸崖帶來的巨大不確定性，美國就業市場復甦腳步仍屬穩健。
- 歐元區 2012年10月失業率為11.7%，較上月增加0.1個百分點，或較去年同期增加1.2個百分點，寫下1995年有此紀錄以來新高。失業人數高達1,870.0萬人，較上月增加17.3萬人，或較去年同期增加217.4萬人。主要經濟體中，德國失業率5.4%，較上月持平，法國失業率10.7%，較上月持平，西班牙由上月25.8%增至26.2%，義大利由上月10.8%增至11.1%。
- 日本 2012年11月失業率為4.1%，較上月降低0.1個百分點；韓國、香港11月失業率分別為3.0%、3.4%，均與上月持平；台灣11月失業率為4.27%，較上月降低0.03個百分點。

主要國家及地區失業率(季調)比較



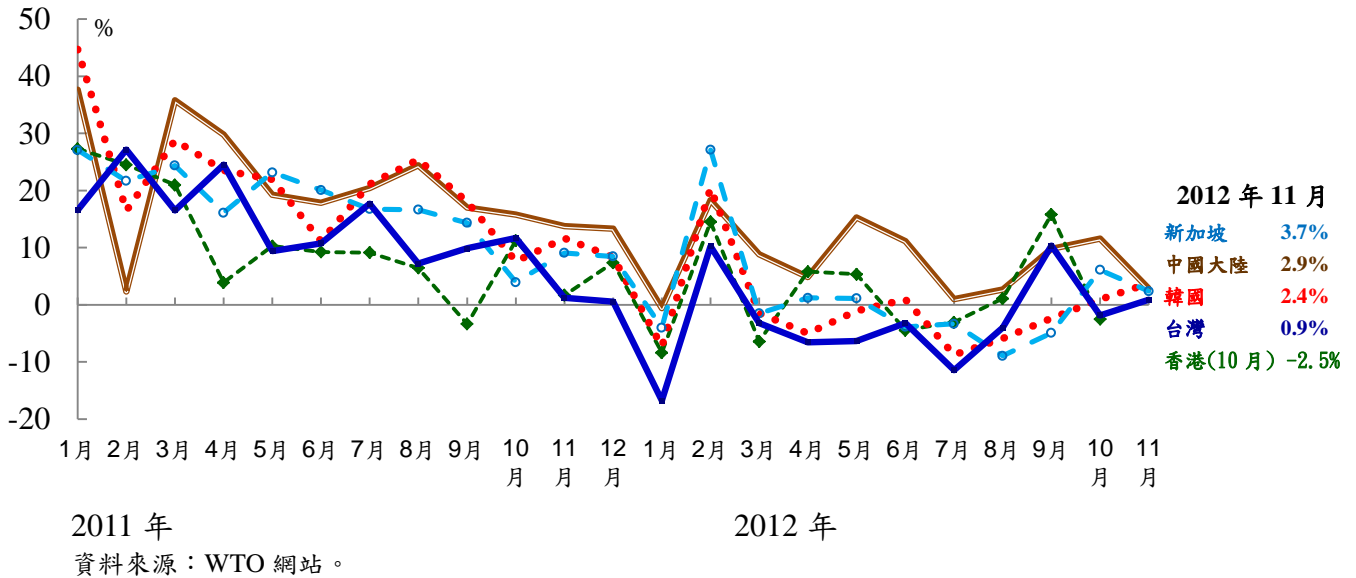
資料來源：各國官方網站

五、全球貿易

隨國際景氣可望緩步回升，全球貿易活動亦呈現回穩徵兆。聯合國2012年12月估計，2012年全球貿易成長率將由2011年的7.0%降為3.3%，2013年可望溫和回升至4.3%。

- 先進國家：近期美國景氣溫和復甦，進口需求隨之擴增，2012年10月商品進口較上年同期增加3.6%，為近3個月以來首次正成長；歐盟10月商品進口增加2.1%，亦終結連續7個月的衰退。惟日本11月續受釣魚台主權爭議影響，對中國大陸出口續減14.5%，致商品出口總額減少4.1%(依日圓計算)，且貿易逆差達9,534億日圓，連續5個月出現赤字，並創歷年11月份單月最大赤字規模。
- 東亞新興國家：近期亞洲四小龍出口已有止跌跡象，惟表現尚不穩定。除韓國11月出口成長3.7%，優於10月之2.4%外，其餘主要經濟體之出口成長率均較上月減速。其中，新加坡11月出口成長率由10月之6.1%降至2.4%；香港10月出口由9月之大幅成長15.8%，轉呈衰退2.5%；中國大陸11月出口成長率由10月之11.6%，減緩為2.9%。

亞洲四小龍及中國大陸商品出口成長率



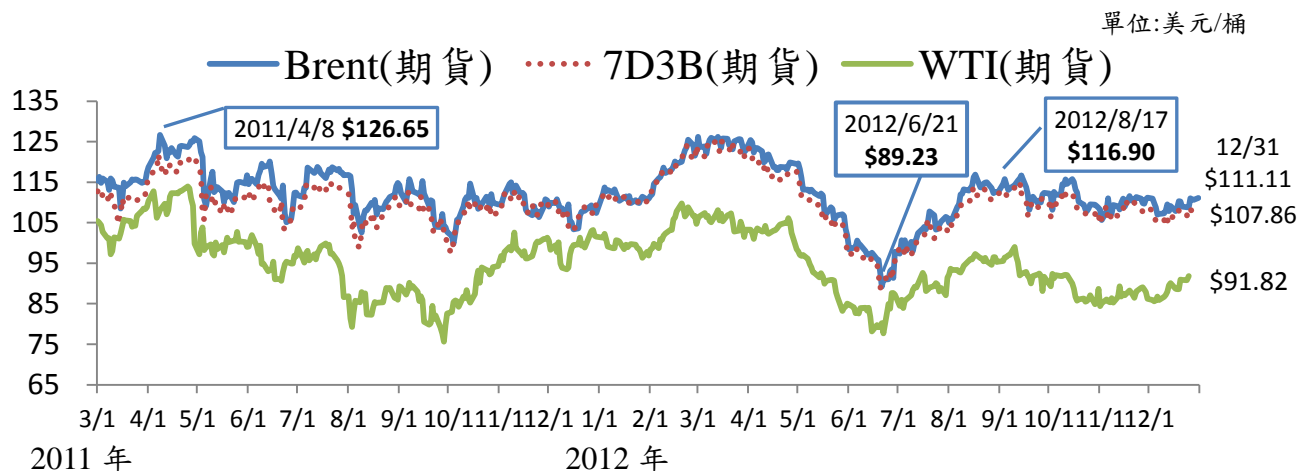
六、國際原物料價格

(一) 國際油價

1. 國際油價走勢：12月均價較11月下降0.34%

2012年12月Brent油價在107~112美元/桶區間波動，12月均價較11月下降0.34%(7D3B指標油價下跌0.98%)，主因美國財政懸崖對全球經濟的影響具不確定性以及歐洲央行預測歐元區2013年經濟情勢低迷。惟以色列與巴勒斯坦停火協議之效力較薄弱，加以敘利亞局勢動盪，使油價潛存上漲壓力。

國際原油價格(2011/3/1~2012/12/31)



註：指標油價係杜拜及布蘭特原油價格，分別以 70%及 30%加權計算而得。

資料來源：路透社。

2. 國際油價預測：各機構調升101年油價預測

路透社(Thomson Reuters)、彭博社(Bloomberg)和美國能源資訊署(EIA)等國際專業機構預估2013年國際原油價格(Brent)將介於103~110美元/桶之間。

各機構對國際原油最新均價預測值

單位：美元/桶

預測機構		2011*	2012	2012		2013
				Q3	Q4	
Thomson Reuters (期貨價格)	WTI	93.90	94.17 (94.60)**	92.07 (93.00)*	88.03 (88.90)**	94.00 (95.00)
	Brent	110.20	111.68 (111.10)**	109.21 (106.00)*	110.08 (109.90)**	108.40 (107.30)
Bloomberg (期貨價格)	WTI	95.14	95.00 (95.00)	93.00 (93.00)	90.94 (92.75)	96.40 (100.00)
	Brent	110.90	111.96 (112.00)	107.40 (107.40)	110.00 (110.00)	110.00 (111.00)
美國能源資訊署(EIA) (現貨價格)	WTI	94.86	94.26 (94.51)	92.24 (92.24)	88.51 (89.50)	88.38 (88.29)
	Brent	111.26	111.57 (111.61)	109.61 (109.61)	109.76 (109.90)	103.75 (103.38)

資料來源：1. Thomson Reuters, Dec.20, 2012, 預測係採中位數。

2. Bloomberg, Dec.20, 2012, 預測係採中位數。

3.(EIA),Short-term Energy Outlook, Dec.11, 2012, 預測係採平均數。

4.*為實際值；**為實際值，惟2012年及2012年Q4路透資料僅到12月25日。

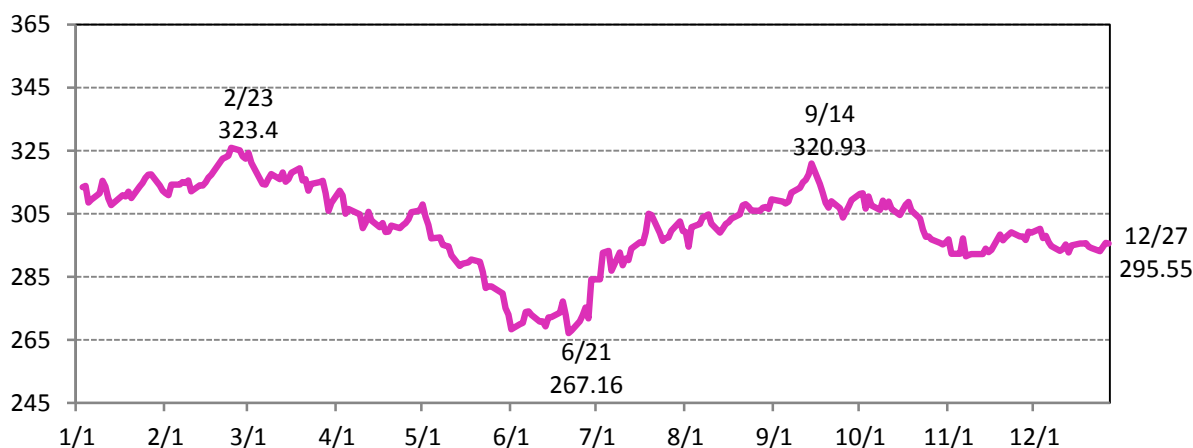
說明：Thomson Reuters ()內為11/26預測；Bloomberg()內為11/15預測；EIA()內為11/11預測。

(二) 全球商品期貨指數 (CRB)

全球商品期貨(CRB)指數2012年1月以來，於267~326間波動，12月CRB指數平均為295.3，較11月小幅上升0.2%，主要是CRB成分中的稻米、棉花、白金與銅價格明顯上升所致。

CRB走勢

(2012/1/1~2012/12/27)



七、金融市場

(一) 2012年12月以來全球主要股市呈現漲跌互見

2012年12月以來，全球主要股市呈現全面上漲格局。雖然美國朝野對解決財政懸崖未有共識造成全球股市不利影響，惟在美國Fed宣布實施第4輪量化寬鬆政策、日本新首相及韓國新總統都提出新的振興經濟政策，加上德國12月企業信心連續第2個月增強等利多因素影響下，全球股市呈現全面上揚走勢。12月1日至31日止，全球主要股市中，上海A股股價指數上漲14.6%，漲幅最大；東京日經225股價指數上漲10.0%，漲幅居次；歐洲、美國主要股市之股價漲幅介於0.5%至2.8%之間。

(二) 2012年12月以來主要貨幣對美元呈升貶互見

2012年12月以來，主要貨幣對美元呈現升貶互見格局。歐元方面，12月1日至31日止，歐元對美元升值1.7%，主要係美國Fed宣布新一輪資產購買計畫、歐盟達成單一金融監理機制共識、歐元區採購經理人指數(PMI)回升，加上標準普爾調高希臘主權評等等因素，推升歐元對美元的匯價。亞洲貨幣中，日圓對美元貶值4.0%，主要係日本經濟成長連續兩季萎縮、經常帳收支惡化，日本銀行決議擴大資產購買規模由66兆日圓提高到76兆日圓等因素，促使日圓對美元貶值；其他亞洲貨幣對美元之匯價則互有升貶，例如：韓元升值1.7%，人民幣則貶值0.4%。

全球主要國家股價指數變動表

	臺北 加權	上海 A 股	香港 恆生	東京日 經 225	首爾 綜合	紐約道 瓊工業	倫敦金 融時報	巴黎券 商公會	法蘭克 福 DAX
2009/12/31(1)	8,188	3,437	21,873	10,546	1,683	10,428	5,413	3,936	5,957
2010/12/31(2)	8,973	2,940	23,035	10,229	2,051	11,578	5,900	3,805	6,914
2011/12/30(3)	7,072	2,304	18,434	8,455	1,826	12,218	5,572	3,160	5,898
2012/11/30(4)	7,580	2,073	22,030	9,446	1,933	13,026	5,867	3,557	7,406
2012/12/31(5)	7,700	2,376	22,657	10,395	1,997	13,104	5,898	3,641	7,612
(2)較(1)變動%	9.6	-14.5	5.3	-3.0	21.9	11.0	9.0	-3.3	16.1
(3)較(2)變動%	-21.2	-21.6	-20.0	-17.3	-11.0	5.5	-5.6	-17.0	-14.7
(5)較(3)變動%	8.9	3.1	22.9	22.9	9.4	7.3	5.8	15.2	29.1
(5)較(4)變動%	1.6	14.6	2.8	10.0	3.3	0.6	0.5	2.4	2.8

資料來源：Bloomberg。

主要國家貨幣對美元匯率變動表

	美元指數	新台幣	韓 元	新加坡元	人民幣	日 圓	英 鎊	歐 元
2009/12/31(1)	77.95	32.03	1,164.0	1.4016	6.8282	92.4	0.6192	0.6981
2010/12/31(2)	79.03	30.37	1,126.0	1.2835	6.6227	81.34	0.6405	0.7472
2011/12/30(3)	80.18	30.29	1,152.5	1.2980	6.3009	77.35	0.6445	0.7721
2012/11/30(4)	80.15	29.12	1,082.4	1.2209	6.2055	82.63	0.7704	0.6250
2012/12/31(5)	79.76	29.14	1,064.4	1.2215	6.2306	86.06	0.6182	0.7579
(2)較(1)變動%	1.4	5.5	3.4	9.2	3.1	13.6	-3.3	-6.6
(3)較(2)變動%	1.5	0.3	-2.3	-1.1	5.1	5.2	-0.6	-3.2
(5)較(3)變動%	-0.5	4.0	8.3	6.3	1.1	-10.1	4.3	1.9
(5)較(4)變動%	-0.5	-0.1	1.7	-0.05	-0.4	-4.0	1.1	1.7

註：1.變動率為正（負）值，表示該貨幣對美元升（貶）值。

2.美元指數是衡量美元在外匯市場匯率變化的一項綜合指標，由美元對歐元、日元、英鎊、加拿大元、瑞典克朗和瑞士法郎等6個主要貨幣的匯率經過加權計算獲得。

資料來源：經濟日報「國際金融及原料行情」。

參、國內經濟

一、工業生產

101年11月工業生產指數131.9，較上年同月增加5.9%，已連續5個月正成長。行業大分類中，製造業、礦業及土石採取業、建築工程業分別增加5.5%、13.8%、35%；用水供應業、電力及燃氣供應業則分別減少1.2%及2.1%。

(一) 11月製造業生產變動

與上年同月比較，製造業四大行業僅民生工業減產，各行業生產變動的幅度及主因如次：

1. 資訊電子工業增加8.1%，主要受惠於電子零組件業的成長。
 - 電子零組件業增加11.2%，連續3個月呈二位數成長，主因①行動裝置需求旺盛，提升高階晶片及相關供應鏈產量；②因應歐美耶誕節及中國農曆年備貨，積極回補面板庫存量，以致晶圓代工、TFT-LCD、構裝IC、印刷電路板等持續增產。
2. 化學工業增加6.6%，中分類行業僅紙漿、紙及紙製品業，印刷及資料儲存媒體複製業，橡膠製品業等呈減產，其餘均呈增產。
 - 化學材料業增加7.3%，為99年6月以來最大增幅，主因：①亞洲部分石化廠事故或歲修之轉單效應；②國內去年同期部分中上游石化廠歲修，比較基數較低。
3. 民生工業減少0.7%，中分類行業僅紡織業、家具業、其他製造業等呈增產，其餘行業為減產。
4. 金屬機械工業增加1.5%，中分類之中，基本金屬工業、金屬製品業、其他運輸工具業均呈增產。
 - 基本金屬工業增加7.2%，101年3月以來首度正成長，主要因為：國際鋼價觸底回穩，且去年同期鋼市景氣走緩，比較基數較低，冷、熱軋鋼品明顯增產。
 - 機械設備業減少7.8%，係因①全球經濟復甦力道弱，廠商投資設備的意願不高；②新興市場訂單持續減少。

—汽車及其零件業減少 2.2%，主因：轎車在去年同期受車廠積極促銷下，具有相當效果，致比較基數較高。

(二) 製造業生產量動向指數

11 月製造業生產量動向指數為 47.6%^註，代表廠商預期 12 月產量將較 11 月減少。

(三) 1-11 月累計工業生產

1-11 月累計工業生產較去年同期減少 0.3%，其中，製造業與用水供應業分別減少 0.5% 及 0.5%，建築工程業、礦業及土石採取業、電力及燃氣供應業則分別增加 11.4%、1.7%、0.1%。製造業中之四大行業中，資訊電子工業增加 1.4%，化學工業持平；金屬機械工業及民生工業分別減少 4.9% 及 0.6%。

製造業中分類 26 個行業中，12 個行業較去年同期增產，增幅較大者分別為：其他運輸工具業(8.2%)，菸草業(7.7%)，其他製造業(4%)；減幅較大者分別為：機械設備業(-11.2%)，成衣及服飾品業(-11%)，皮革、毛皮及其製品業(-8.1%)，電腦電子產品及光學製品業(-7.1%)。

(四) 輕重工業比重

就輕重工業生產來看，1-11 月重工業減少 0.5%，輕工業減少 0.8%，重工業生產占製造業生產淨值比重 86.8%，略高於上(100)年平均的 86.6%。

二、對外貿易

在全球景氣回穩步調緩慢下，101 年 11 月我國出口雖恢復正成長 0.9%，惟出口值僅為 248.9 億美元，較 1-10 月平均出口值 250.1 億美元為低；進口 214.9 億美元，略增 0.1%。出、進口相抵，貿易出超 34.0 億美元，增加 5.9%。累計 1-11 月對外貿易總額為 5,237.7 億美元，較去年同期減少 3.7%，出、進口值分別為 2,750.1 億美元及

^註 製造業生產量動向指數等於：預期下月增產比率×0.5+預期下月生產持平比率。這項指數超過 50 即代表下個月的產量預期將增加，低於 50 代表將減少。

2,487.6億美元，各較去年同期減少3.3%及4.3%。由於進口減幅大於出口，貿易出超為262.6億美元，較去年同期增加7.2%。

11月我國對日本、東協六國、中國大陸及香港等亞洲市場的出口維持正成長，但對中國大陸及香港、東協六國的出口值較上月減少。因歐美需求疲弱，我對美國、歐洲的出口仍呈負成長，且出口值較上月減少。

(一)出、進口商品結構

1. 出口

11月占出口總額比重九成九的工業產品僅增加0.8%，其中重化工業產品出口增加1.3%，其占出口總額的比重升為83.0%；非重化工業產品出口減少2.0%，其占出口總額的比重降為15.6%。另，農產品、農產加工品出口則分別增加2.3%及11.7%。出口前五大產品依序為：電子產品、光學器材、塑膠及其製品、機械、資訊與通信產品。五大出口產品中，居出口首位的電子產品較上年同月增加7.4%，且出口值連續5個月逾70億美元；光學器材、塑膠及其製品分別較上年同月增加4.7%及0.8%；此外，機械出口則減少6.2%，而資訊與通信產品出口仍減少14.4%，惟減幅明顯縮小，且出口值連續2個月回增。

2. 進口

11月占進口總額比重七成八的農工原料增加1.7%；占進口總額比重一成三的資本設備減少3.8%，而占進口總額比重近一成的消費品亦減少6.7%。11月進口前五大產品依序為：原油、電子產品、機械、鋼鐵及其製品、其他金屬製品。這五大進口產品中，除原油較上年同月增加72.1%外，其餘均呈負成長，其中鋼鐵及其製品減少26.2%，減幅最大；此外，其他金屬製品、機械、電子產品分別減少19.8%、12.5%及9.9%。

(二)貿易地區

11月對主要國家或地區出口仍呈現「亞洲熱、歐美冷」的現象；對日本、東協六國、中國大陸及香港出口續呈正成長，而對

美、歐的出口仍呈負成長，惟減幅縮至個位數。同期間，自主要國家或地區進口，除自中東、歐洲、中國大陸及香港、非洲進口呈正成長外，其餘則呈負成長，以自日本、東協六國、韓國的進口減幅達二位數，減幅較大。

(三)個別國家貿易差額

- 1.美國：11月我對美國出、進口分別減少5.8%及8.9%；出、進口相抵，對美貿易出超9.7億美元。累計1-11月對美貿易在出口減幅大於進口下，對美國貿易出超由去年同期的100.6億美元，縮減為87.7億美元，減少12.8%。
- 2.歐洲：11月我對歐洲出、進口分別減少6.7%及增加8.9%，在出口減少，進口增加下，對歐貿易由上年的出超1.1億美元，轉為入超2.4億美元。累計1-11月對歐貿易出超4.5億美元，較去年同期縮減76.2%。
- 3.中國大陸及香港：11月我對中國大陸及香港出口成長3.7%，雖連續第3個月呈正成長，但出口值僅為99.5億美元；自中國大陸及香港進口亦增加2.7%。出、進口相抵，我對中國大陸及香港貿易出超63.9億美元，較上年同月增加4.2%。累計1-11月對中國大陸及香港貿易出超684.1億美元，較去年同期減少5.8%。
- 4.日本：11月我對日本出口增加13.1%，為連續第4個月呈正成長，自日本進口則減少11.6%。出、進口相抵，對日貿易入超17.9億美元，較上年同月縮減26.7%。累計1-11月對日貿易在出口增加，進口減少下，貿易入超265.2億美元，較去年同期縮減15.8%。
- 5.東協六國：11月我對東協六國出口成長4.8%，雖連續第4個月呈正成長，惟增幅明顯縮小；自東協六國進口則減少12.5%。出、進口相抵，我對東協六國貿易出超26.2億美元，擴增25.4%。累計1-11月對東協六國貿易在出口增加，進口減少下，貿易出超218.0億美元，較去年同期擴增33.5%。

三、外銷訂單

因智慧型手機、平板電腦等新機種上市，帶動銷售熱潮，101年下半年資訊通信及電子產品接單皆多呈逐月上升趨勢，101年11月外銷訂單金額407.3億美元，較上年同月增加11.1%，為連續3個月正成長，若考量匯率因素，以新台幣計價則較上年同月增加7.1%。

(一)主要貨品類別

11月外銷訂單較上年同月增加11.1%，主要原因資訊通信產品因智慧型手機、平板電腦需求強勁，加上觸控筆電需求升溫，致國內品牌廠商、代工廠商及相關供應鏈之接單增溫而增加17.2%；精密儀器產品因大尺寸面板需求暢旺而增加13.1%；電機產品因手持裝置連接器與電源供應器等產品需求增加而增加12.0%；化學品因中東及亞洲多家石化廠歲修，客戶增補庫存之轉單效應而增加10.3%；電子產品因晶圓高階製程需求續增及行動通訊熱賣帶動晶片需求而增加8.6%；塑橡膠製品受美國市場需求增加而增加2.0%；機械產品因中國大陸及香港地區訂單需求增加而增加1.6%；惟基本金屬製品雖受東協地區訂單增加，然因去年比較基期較高而減少1.2%。

(二)主要訂單國家(地區)

11月外銷訂單依序為：美國訂單107.4億美元，為歷年單月最高，較上年同月增加20.3%，以資訊通信產品增加17.7%較多；中國大陸及香港訂單100.9億美元，較上年同月增加9.6%，以精密儀器增加27.6%最多；歐洲訂單77.8億美元，創歷年單月新高，較上年同月增加9.5%，以電子產品增加20.6%最多；東協六國訂單金額43.9億美元，創歷年單月最高，較上年同月增加16.7%，以油品增加較多；日本訂單33.4億美元，較去同月增加4.6%，以資訊通信產品增加最多。

四、就業與薪資

101年11月勞動力人數為1,140萬5千人，係歷年最高水準，較上月增加1萬4千人或0.13%；與上年同月比較，亦增加13萬5千人或1.20%。11月勞動力參與率為58.48%，較上月上升0.03個百分點，較上年同月亦上升0.16個百分點。101年1至11月平均勞動力人數為1,133萬4千人，較上年同期增加14萬1千人或1.26%；1至11月平均勞動力參與率為58.34%，較上年同期上升0.18個百分點。

(一)就業

101年11月就業人數為1,091萬8千人，較上月續增2萬1千人或0.19%，係歷年最高；其中，服務業部門增加1萬3千人或0.22%，工業部門與農業部門亦分別增加4千人或0.10%及3千人或0.59%。如與上年同月比較，就業人數增加13萬人或1.20%，其中農業部門增加1千人或0.10%；工業部門亦增加3萬2千人或0.80%，其主幹之製造業增加1萬6千人或0.53%，營造業亦增加1萬3千人或1.52%；至於服務業部門就業人數較上年同月增加9萬7千人或1.55%，多數業別就業人數呈現增加，其中以批發及零售業人數增加3萬3千人最多，支援服務業增幅達5.01%幅度最大，減少者以專業、科學及技術服務業減少2千人最多、減幅0.46%亦最大。101年1至11月平均就業人數為1,085萬3千人，較上年同期增加15萬3千人或1.43%。

(二)失業

101年11月失業人數為48萬7千人，較上月減少6千人或1.29%；其中初次尋職失業者減少4千人或3.41%，因對原有工作不滿意而失業者亦減少3千人或1.61%，因季節性或臨時性工作結束而失業者則增加2千人或3.76%。與上年同月比較，失業人數增加5千人或1.02%，其中初次尋職者與因工作場所業務緊縮或歇業而失業者分別增加1萬2千人或12.00%及3千人或2.23%，對原有工作不滿意而失業者亦增加0.26%，因季節性或臨時性工作結束而失業者人數則減少6千人或12.30%。101年1至11月平均失業人數為48萬1千人，

較去年同期減少1萬2千人或2.44%。

101年11月失業率為4.27%，較上月下降0.06個百分點；如與上年同月比較，亦下降0.01個百分點。經季節調整後失業率為4.27%，較上月與上年同月分別下降0.03及0.02個百分點。101年1至11月平均失業率為4.24%，較上年同期下降0.16個百分點。

綜合以上分析顯示，101年11月勞動力與就業人數均呈增加，同時均為歷年來新高，失業率則係自7月以來最低。由於101年第4季國內外經濟情勢仍未見明顯好轉，政府將持續密切注意失業情勢變化，必要時將提出適當之因應對策。

(四)薪資

101年10月工業及服務業受僱員工每人每月平均薪資為40,974元，較上月減少6.94%，主因為部分廠商上月發放中秋節獎金或非按月績效獎金影響所致，較上年同月則增加0.59%；其中經常性薪資為37,343元，較上月增加0.23%，較上年同月亦增加0.46%。由於10月消費者物價較上年同月上升2.36%，致實質平均薪資減少1.73%，實質經常性薪資亦減少1.86%。101年1至10月工業及服務業受僱員工每人每月平均薪資為46,292元，較上年同期減少0.09%，主要係受上年第4季以來景氣趨緩，今年初廠商減少發放年終及績效獎金影響所致；其中經常性薪資為37,335元，較上年同期增加1.43%。因同期間消費者物價上升1.99%，致實質平均薪資減少2.04%，實質經常性薪資亦減少0.55%。

101年10月製造業受僱員工平均薪資為39,203元，較上月減少11.65%，較上年同月則增加1.70%；換算成工時計算之貨幣薪資較上年同月下降3.50%，因同期間勞動生產力指數下降1.38%，致單位產出勞動成本指數下降2.15%。

五、物價

(一)消費者物價

101年11月消費者物價指數(CPI)較上年同月上漲1.59%，主因水果、水產品、油料費、燃氣及家庭用電等價格仍處相對高檔，

加以部分菸品售價調高所致，惟蔬菜、肉類、通訊費及 3C 消費性電子產品等價格相對較低，抵銷部分漲幅；扣除蔬果、水產及能源之核心物價，上漲 0.96%。

1.基本分類

與上年同月比較，11 月食物類漲 2.28%，為 CPI 上漲主因，對總指數影響為 0.64 個百分點，其中水果受天候及去年比較基期偏低影響，漲 14.03%，對總指數的影響為 0.38 個百分點。此外，居住類、交通類、雜項類、教養娛樂類、衣著類及醫藥保健類亦分別上漲 1.28%、1.86%、2.59%、0.56%、1.20% 及 1.12%，對總指數影響分別為 0.34、0.25、0.16、0.09、0.06 及 0.05 個百分點。

2.商品性質別分類

與上年同月比較，11 月商品類價格上漲 2.39%，其中非耐久性、半耐久性消費品分別上漲 3.19%、1.16%，耐久性消費品價格則下跌 0.48%；服務類價格上漲 0.93%，其中家外食物漲 2.66%、醫藥保健服務漲 1.31%、教養娛樂服務漲 1.03%、居住服務漲 0.69%、雜項服務漲 0.47%，交通服務則下跌 0.94%。

3.生活物價指數

受食物類、水電燃氣及油料費等價格上漲影響，11 月生活物價指數皆上漲。其中，甲類生活物價指數(涵蓋食物類、居住類之水電燃氣及交通類之油料費，計 190 項，合計占 CPI 權數 33.0%)，漲 3.10%；乙類(涵蓋甲類與教養娛樂類，計 244 項，權數 50.2%)，漲 2.31%；丙類(包含一般家庭每季購買 1 次以上之基本生活必需品或價格變動較為敏感之項目，計 239 項，權數 42.7%)，亦漲 2.54%。

(二)躉售物價

與上年同月相較，101 年 11 月躉售物價指數(WPI) 跌 3.87%，

主因新台幣對美元匯率升值，加以基本金屬、電子零組件及進口鐵礦砂等價格處相對低檔，惟第一階段電價合理化方案致電價上漲，抵銷部分跌幅，其中國產內銷品漲 0.63%，進口品跌 6.38%，出口品跌 5.48%。

1.基本分類

與上年同月比較，11月對總指數上漲影響最大的前5項，依序為：石油及煤製品、農產品、菸類、食品，以及飲料，分別上漲 1.81%、5.72%、7.56%、0.28%與 2.70%，對 WPI 上漲的影響分別為 0.13、0.09、0.02、0.01 與 0.01 個百分點。

2.加工階段別分類

與上年同月比較，11月原材料及中間原料分別下跌 6.13%、2.58%；最終產品價格亦下跌 0.49%，顯示廠商已部分反映成本下跌。

六、金融

(一)貨幣總計數

101年11月日平均貨幣總計數M1B年增率為3.65%，較上月增加0.08個百分點，主要因外資匯入，銀行活期存款增加較多所致；M2年增率為3.26%，較上月減少0.03個百分點，主要因部分資金持續轉向保險及共同基金等非存款商品所致。

(二)貨幣市場

101年11月金融業隔夜拆款利率為0.386%，較上月降低0.002個百分點，商業本票利率為0.77%，較上月降低0.01個百分點，市場資金維持寬鬆。

(三)外匯市場

101年11月初因美國總統歐巴馬順利連任，預期將延續貨幣寬鬆政策，加上中國大陸十八大召開，政治不確定性消除，將有助市場投資氣氛回升，引發熱錢湧入亞洲，造成亞洲貨幣應聲走揚，新台幣兌美元匯率最高來到29.09兌1美元；月中隨著中國十

八大落幕，市場投機性交易大減下，新台幣由升翻貶，呈現弱勢盤整格局；月底受美國財政懸崖問題轉趨樂觀及台股上揚，外資匯入等因素影響，新台幣兌美元匯率再度呈現上漲趨勢，後在央行維持新台幣匯率動態穩定、外商銀行買匯，致新台幣升幅縮減，大抵於29.090元至29.305元間盤旋，30日以29.116作收，較上月底升值0.144元。11月平均匯率29.185元，較上月升值0.53%，較上年同月升值3.49%。

12月以來，受台股上漲激勵，美國推出第四輪量化寬鬆政策(QE4)，中國大陸經濟趨穩及外商和出口商拋匯，推升新台幣匯率，新台幣兌美元匯率最高來到29.10兌1美元。

(四)股票市場

101年11月，在多空因素交錯下，台股在7,200點上下盤整波動，其中利空因素包括美國財政懸崖議題懸而未決、MCSI略調減台股權重；利多因素則有：美國部分經濟數據好轉及總統選舉結果出爐、歐元區針對希臘援助案於11月底達成共識、國內外銷訂單創下歷年單月新高。11月23日受政府宣布研擬振興股市方案影響，激勵市場資金投入股市，台股逐步上漲到7,400點上下，月底以7,580點作收，較上月底大漲414點。11月集中市場平均加權股價指數7,256點，較上月下跌182點或2.45%，總成交值1兆5,127億元，較上月增加1,268億元或9.15%。

12月以來，美國財政懸崖問題雖未解決，然而，美國聯準會及日本央行等皆採行寬鬆貨幣政策，支撐亞洲股市上漲，再加上政府即將推出振興股市方案、國內央行維持現行利率，使台股投資人信心增加，台股在7,600點上下波動。

七、稅課收入

101年11月稅課收入1,558億元，較上年同月減少4.2%或68億元，各主要稅目中，僅土地稅增加29億元、營利事業所得稅增加28億元，惟貨物稅減少70億元為最多、營業稅減少23億元次之。累計1-11月稅課收入16,331億元，較去年同期略增2.1%或332億元，

整體稅課收入預算達成率為92.4%，其中以綜合所得稅達成率105.3%最高，營利事業所得稅102.2%次之。101年1-11月各主要稅目，依金額大小，說明如次：

- (一) 所得稅 7,323 億元，較去年同期增加 7.4% 或 506 億元。其中，營利事業所得稅為 3,594 億元，較去年同期減少 0.1% 或 5 億元，差距不大，惟 11 月實徵淨額 35 億元，較上年同月增加 380.4%，係因上年同月有大額退稅，基期較低所致；綜合所得稅 3,728 億元，較去年同期增加 15.9% 或 511 億元，係因結算申報自繳稅款及權利金所得扣繳稅款增加所致。
- (二) 營業稅 2,816 億元，較去年同期增加 0.7% 或 20 億元。
- (三) 貨物稅 1,457 億元，較去年同期減少 3.6% 或 54 億元，其中油氣類貨物稅較去年同期減少 3.2% 或 26 億元；車輛類貨物稅較上年同期減少 5.2% 或 28 億元，應與 101 年 1-11 月新車掛牌數較去年同期減少 4.6% 有關。
- (四) 土地稅 1,116 億元，較去年同期增加 2.3% 或 25 億元，其中土地增值稅 725 億元，較去年同期增加 2.4% 或 17 億元。
- (五) 關稅 864 億元，較去年同期減少 0.8% 或 7 億元，係因機械及電機設備進口稅額減少所致。
- (六) 證券交易稅 652 億元，較去年同期減少 26.2% 或 231 億元，預算達成率僅 51.6%，係因國際經濟情勢低迷衝擊股市交易所致。

【附表】

表1 重要經濟指標

經建會經研處

101年12月28日

項目	經濟成長率 (%)	工業生產指數	對外貿易			躉售物價	消費者物價	稅課收入	貨幣總計數		勞動力參與率	失業率
			出口	進口	出超				M1B	M2		
年月	(%)	與去年同期比較變動率(%)									較去年同期增減百分點	
90年	-1.65	-8.4	-16.9	-23.3	63.5	-1.35	-0.01	-35.2	-1.02	5.79	-0.45	1.58
91年	5.26	7.5	7.1	4.9	20.3	0.05	-0.20	-0.8	17.01	3.46	0.11	0.60
92年	3.67	9.1	11.3	13.0	2.4	2.48	-0.28	2.5	11.82	3.68	0.00	-0.18
93年	6.19	9.3	21.1	31.8	-39.7	7.03	1.61	10.9	18.98	7.27	0.32	-0.55
94年	4.70	3.8	8.8	8.2	16.2	0.62	2.31	12.9	7.10	6.20	0.12	-0.31
95年	5.44	4.7	12.9	11.0	34.8	5.63	0.60	1.3	5.30	6.18	0.14	-0.22
96年	5.98	7.8	10.1	8.2	28.6	6.47	1.80	8.3	6.44	4.16	0.33	0.00
97年	0.73	-1.8	3.6	9.7	-44.6	5.22	3.53	1.5	-2.94	2.71	0.03	0.23
98年	-1.81	-8.1	-20.3	-27.5	93.0	-8.74	-0.87	-13.9	16.54	7.45	-0.38	1.71
99年	10.72	26.9	34.8	44.1	-20.3	5.46	0.96	5.4	14.93	4.53	0.17	-0.04
100年	4.03	4.6	12.3	12.1	14.3	4.32	1.42	7.6	7.16	5.83	0.10	-0.82
4月	4.52	8.4	24.6	25.7	16.0	4.66	1.31	-7.0	8.17	6.00	0.04	-1.10
5月	(第2季)	8.6	9.4	19.4	-60.6	3.42	1.66	4.3	8.00	6.20	0.05	-0.87
6月		4.4	10.8	12.5	-12.2	3.89	1.95	34.1	8.06	6.07	0.09	-0.81
7月	3.45	3.9	17.7	13.9	56.5	4.04	1.33	-7.7	7.60	6.24	0.11	-0.79
8月	(第3季)	4.5	7.2	6.3	16.4	4.08	1.34	19.9	7.44	6.16	0.14	-0.72
9月		1.7	9.9	10.8	1.7	5.08	1.37	6.3	6.28	5.85	0.15	-0.77
10月	1.85	1.0	11.7	11.8	11.7	5.80	1.25	17.5	5.12	5.54	0.17	-0.62
11月	(第4季)	-4.6	1.2	-10.4	681.6	4.91	1.03	6.0	4.22	5.10	0.15	-0.45
12月		-8.1	0.6	-2.7	46.1	4.28	2.02	-24.7	3.51	5.01	0.15	-0.49
101年	1.13 ^f											
1月	0.59	-16.8	-16.8	-12.1	-74.9	4.37	2.36	-20.1	3.86	5.22	0.16	-0.46
2月	(第1季)	8.4	10.3	1.3	209.6	1.83	0.24	34.7	2.84	4.92	0.20	-0.44
3月		-3.4	-3.2	-5.8	33.9	-0.24	1.25	0.5	3.47	5.05	0.20	-0.31
4月		-1.8	-6.4	2.1	-76.6	-0.55	1.44	0.4	3.77	4.72	0.24	-0.19
5月	-0.12	-0.2	-6.3	-10.5	83.9	-0.37	1.74	7.6	3.24	4.40	0.24	-0.15
6月	(第2季)	-2.2	-3.2	-8.4	87.0	-1.87	1.77	8.8	3.18	4.19	0.21	-0.14
7月		0.1	-11.6	-3.2	-73.3	-1.71	2.46	27.6	2.88	3.80	0.09	-0.10
8月		1.9	-4.2	-7.6	25.2	-0.94	3.42	-14.5	2.37	3.69	0.07	-0.05
9月	0.98 ^a	2.9	10.4	1.3	125.4	-2.19	2.96	-6.0	3.35	3.96	0.17	0.04
10月	(第3季)	4.8	-1.9	-1.8	-2.5	-3.64	2.36	3.9	3.57	3.29	0.19	0.03
11月		5.9	0.9	0.1	5.9	-3.87	1.59	-4.2	3.65	3.26	0.16	-0.01
1-11月		-0.3	-3.3	-4.3	7.2	-0.90	1.96	2.1	3.32	4.23	0.18	-0.16

註：a 為概估統計；f 為預測數。

資料來源：行政院主計總處、經濟部、財政部、中央銀行。

表 1 重要經濟指標(續)

項目	實質國內 生產毛額 (按95年價格)	工業生 產指數	對外貿易			躉售 物價 指數	消費者 物價 指數	稅課 收入	貨幣總計數		勞動力 參與率	失業 率
			出口	進口	出超				M1B	M2		
年月	新台幣億 元	95年 =100	億美元			95年=100	新台幣 億元	新台幣兆元		%	%	
89年	97,312	78.4	1,519.5	1,407.3	112.2	86.91	96.09	18,525	4.48	18.18	57.68	2.99
90年	95,706	71.8	1,263.1	1,079.7	183.4	85.74	96.08	12,003	4.44	19.24	57.23	4.57
91年	100,743	77.2	1,353.2	1,132.5	220.7	85.78	95.89	11,909	5.19	19.89	57.34	5.17
92年	104,440	84.2	1,506.0	1,280.1	225.9	87.91	95.62	12,201	5.80	20.62	57.34	4.99
93年	110,905	92.1	1,823.7	1,687.6	136.1	94.09	97.17	13,534	6.91	22.12	57.66	4.44
94年	116,121	95.5	1,984.3	1,826.1	158.2	94.67	99.41	15,313	7.40	23.49	57.78	4.13
95年	122,435	100.0	2,240.2	2,027.0	213.2	100.00	100.00	15,567	7.79	24.94	57.92	3.91
96年	129,760	107.8	2,466.8	2,192.5	274.3	106.47	101.80	16,859	8.29	25.98	58.25	3.91
97年	130,709	105.9	2,556.4	2,404.5	151.8	111.95	105.39	17,106	8.05	26.68	58.28	4.14
98年	128,340	97.3	2,036.7	1,743.7	293.0	102.17	104.47	14,835	9.38	28.67	57.90	5.85
99年	142,103	123.5	2,746.0	2,512.4	233.6	107.75	105.48	16,133	10.78	29.97	58.07	5.21
100年	147,823	129.2	3,083.0	2,816.1	266.9	112.41	106.98	16,846	11.55	31.71	58.17	4.39
4月	36,464	132.8	273.0	243.6	29.5	113.43	106.54	881	11.45	31.49	57.91	4.29
5月	(第2季)	136.0	278.6	266.3	12.3	112.51	106.71	2,758	11.48	31.58	57.97	4.27
6月		131.8	251.6	237.8	13.8	112.48	107.35	3,115	11.42	31.52	58.11	4.35
7月	37,724	134.0	281.2	247.4	33.9	112.11	107.04	632	11.47	31.71	58.40	4.41
8月	(第3季)	134.1	257.8	231.4	26.5	112.35	107.08	1,128	11.67	31.94	58.54	4.45
9月		125.8	246.1	228.0	18.1	114.06	107.20	1,863	11.67	31.92	58.22	4.28
10月	38,384	127.6	270.3	236.9	33.4	114.14	107.76	1,064	11.57	32.04	58.26	4.30
11月	(第4季)	124.6	246.7	214.6	32.1	113.44	107.75	1,625	11.58	32.15	58.32	4.28
12月		125.6	239.5	216.3	23.2	112.73	108.02	847	11.66	32.30	58.28	4.18
101年	149,599 ^f											
1月	35,779	111.5	210.8	206.1	4.7	112.66	108.36	872	11.93	32.76	58.27	4.18
2月	(第1季)	119.6	234.0	205.7	28.3	112.66	106.92	708	11.96	32.97	58.18	4.25
3月		135.1	263.4	239.9	23.5	113.11	106.99	1,322	11.88	32.96	58.17	4.17
4月		130.5	255.4	248.6	6.9	112.94	108.04	884	11.88	32.97	58.15	4.10
5月	36,410	135.7	261.0	238.3	22.6	111.90	108.57	2,969	11.85	32.97	58.21	4.12
6月	(第2季)	128.9	243.6	217.9	25.8	109.27	110.52	3,389	11.78	32.84	58.32	4.21
7月		134.2	248.5	239.4	9.0	109.68	110.24	809	11.80	32.92	58.49	4.31
8月		136.6	246.9	213.8	33.1	111.54	110.74	964	11.99	33.12	58.61	4.40
9月	38,238 ^a	129.4	271.7	230.9	40.8	111.49	110.39	1,751	12.07	33.18	58.39	4.32
10月	(第3季)	133.8	265.3	232.7	32.6	109.80	110.34	1,106	11.99	33.10	58.45	4.33
11月		131.9	248.9	214.9	34.0	109.48	108.66	1,558	12.01	33.19	58.48	4.27
1-11月		129.7	2,750.1	2,487.6	262.6	111.37	108.98	16,331	11.92	33.00	58.34	4.24

註：a 為概估統計；f 為預測數。

資料來源：行政院主計總處、經濟部、財政部、中央銀行。

表2-1 工業生產指數

基期:95年=100

年 月	工 業 生 產 總指數	礦 業 及 土石採取業 類指數	製 造 業			電 力 燃氣業 類指數	用 水 供應業 類指數	建 築 工程業 類指數
			類指數	重輕工業分				
				重工業	輕工業			
89年	78.4	119.1	77.3	68.2	117.5	82.4	98.0	102.3
90年	71.8	120.0	70.3	62.2	106.2	83.0	100.2	90.9
91年	77.2	130.1	76.6	70.4	104.3	87.0	94.9	72.1
92年	84.2	120.9	83.9	79.2	104.8	90.7	97.0	78.6
93年	92.1	116.2	92.3	89.0	107.1	93.7	96.7	82.4
94年	95.5	105.3	95.7	94.0	103.4	97.7	97.3	91.7
95年	100.0	100.0	100.0	100.0	100.0	100.0	100.0	100.0
96年	107.8	83.0	108.3	110.3	99.7	103.0	100.3	99.5
97年	105.9	79.1	106.7	109.5	94.1	101.1	98.5	90.3
98年	97.3	72.4	98.2	100.8	86.4	97.8	96.3	73.1
99年	123.5	83.3	126.2	133.0	96.1	102.8	97.6	65.9
100年	129.7	80.1	132.7	140.8	96.7	105.1	97.8	71.1
1月	134.0	91.5	136.7	143.9	104.7	102.1	99.9	89.1
2月	110.4	70.2	113.7	123.1	71.8	89.4	89.2	32.7
3月	139.9	82.1	144.1	153.1	104.2	102.2	98.4	55.7
4月	132.8	80.8	136.6	145.2	98.4	97.8	95.7	59.9
5月	136.0	77.9	139.4	148.4	99.4	104.2	97.7	71.5
6月	131.8	76.4	134.5	143.0	96.6	113.0	97.1	78.5
7月	134.0	77.7	136.8	145.7	97.4	118.7	100.9	72.5
8月	134.1	75.2	137.0	145.2	100.2	118.1	100.7	71.3
9月	125.8	81.6	128.6	136.1	95.1	109.3	97.6	62.7
10月	127.6	78.0	130.5	138.2	95.8	105.9	100.1	69.9
11月	124.6	82.1	126.9	133.8	96.2	101.4	96.4	85.0
12月	125.6	87.6	127.4	133.4	100.4	99.0	99.3	104.5
101年								
1月	111.5	72.2	113.2	120.0	83.1	98.3	98.5	77.7
2月	119.6	77.6	123.0	130.9	87.7	97.2	90.7	43.1
3月	135.1	86.6	138.4	146.6	102.0	104.4	99.0	70.8
4月	130.5	87.7	133.8	142.0	97.5	99.0	95.3	65.0
5月	135.7	85.5	138.9	147.5	100.9	105.1	98.9	75.8
6月	128.9	76.4	131.7	140.5	92.4	107.8	96.2	72.8
7月	134.2	80.3	136.7	145.2	98.7	119.9	99.9	83.1
8月	135.9	79.5	138.7	147.3	100.6	117.6	98.9	78.9
9月	129.4	73.8	132.4	141.0	94.0	109.5	96.4	66.6
10月	133.8	75.4	136.7	145.4	97.6	104.5	99.5	85.9
11月*	131.9	93.4	133.9	142.2	96.6	99.2	95.2	114.8
1-11月*	129.7	80.8	132.5	140.8	95.6	105.7	97.1	75.9

註：*表示初步數字。

資料來源：經濟部統計處新聞資料，101年11月工業生產變動概況，101年12月24日。

表 2-2 工業生產指數變動率（與去年同期比較）

基期:95 年=100

年 月	工 業 生 產 總指數	礦 業 及 土石採取業 類指數	製 造 業			電 力 燃氣業 類指數	用 水 供應業 類指數	建 築 工程業 類指數
			類指數	重輕工業分				
				重工業	輕工業			
89 年	6.7	-8.5	7.8	11.0	0.6	6.6	14.0	-14.7
90 年	-8.4	0.8	-9.0	-8.8	-9.6	0.7	2.2	-11.2
91 年	7.5	8.5	8.9	13.1	-1.8	4.8	-5.2	-20.7
92 年	9.1	-7.1	9.6	12.6	0.5	4.3	2.2	9.0
93 年	9.3	-3.9	10.0	12.3	2.2	3.3	-0.3	4.8
94 年	3.8	-9.4	3.7	5.6	-3.4	4.3	0.6	11.4
95 年	4.7	-5.0	4.5	6.4	-3.3	2.3	2.8	9.0
96 年	7.8	-17.0	8.3	10.3	-0.3	3.0	0.3	-0.5
97 年	-1.8	-4.7	-1.6	-0.7	-5.6	-1.8	-1.8	-9.3
98 年	-8.1	-8.4	-8.0	-7.9	-8.2	-3.2	-2.3	-19.1
99 年	26.9	14.9	28.6	31.9	11.3	5.1	1.4	-9.8
100 年	5.0	-3.8	5.1	5.9	0.5	2.2	0.2	7.9
1 月	17.9	15.0	18.0	19.1	11.4	5.5	2.3	43.2
2 月	13.0	2.5	15.1	17.7	-1.3	2.6	2.2	-59.0
3 月	14.6	3.8	15.2	16.7	6.3	2.3	0.7	2.7
4 月	8.4	-1.3	8.7	10.1	0.03	2.6	1.3	1.7
5 月	8.6	-5.9	8.6	9.4	3.7	-1.2	-1.5	41.3
6 月	4.4	-9.0	4.3	4.7	1.4	6.1	1.1	12.7
7 月	3.9	-6.7	3.6	4.7	-3.0	0.7	-0.1	36.1
8 月	4.5	-11.7	4.5	5.2	0.03	0.6	-0.4	20.0
9 月	1.7	-5.4	2.1	2.6	-0.8	0.2	-0.5	-14.6
10 月	1.0	-10.9	0.9	1.5	-2.4	2.1	-1.0	7.8
11 月	-4.6	-7.2	-5.3	-5.7	-2.5	5.3	-0.7	28.6
12 月	-8.1	-5.3	-8.6	-9.1	-5.5	0.3	-0.6	6.1
101 年								
1 月	-16.8	-21.1	-17.2	-16.6	-20.6	-3.7	-1.4	-12.7
2 月	8.4	10.5	8.2	6.3	22.2	8.8	1.7	31.7
3 月	-3.4	5.5	-4.0	-4.2	-2.1	2.2	0.6	27.1
4 月	-1.8	8.5	-2.0	-2.2	-0.9	1.2	-0.4	8.6
5 月	-0.2	9.8	-0.4	-0.6	1.5	0.9	1.2	5.9
6 月	-2.2	-0.01	-2.1	-1.8	-4.3	-4.6	-0.9	-7.3
7 月	0.1	3.3	-0.1	-0.4	1.4	1.0	-0.9	14.5
8 月	1.4	5.7	1.3	1.4	0.5	-0.4	-1.9	10.7
9 月	2.9	-9.6	3.0	3.6	-1.1	0.2	-1.2	6.2
10 月	4.8	-3.3	4.8	5.2	1.9	-1.3	-0.6	22.9
11 月*	5.9	13.8	5.5	6.3	0.5	-2.1	-1.2	35.0
1-11 月*	-0.3	1.7	-0.5	-0.5	-0.8	0.1	-0.5	11.4

註：*表示初步數字。

資料來源：經濟部統計處新聞資料，101 年 11 月工業生產變動概況，101 年 12 月 24 日。

表 2-3 製造業生產指數及變動率—四大業別分

基期：95 年=100

按業別	*101 年 11 月			*101 年 1-11 月累計	
	生產指數	與上月比較(%)	與上年同月比較(%)	月平均生產指數	與去年同期比較(%)
製造業	133.9	-2.1	5.5	132.5	-0.5
金屬機械工業	104.1	-0.5	1.5	102.7	-4.9
資訊電子工業	188.1	-2.5	8.1	185.8	1.4
化學工業	104.5	-2.6	6.6	103.9	0.0
民生工業	96.7	-2.3	-0.7	96.8	-0.6

註：*表示初步數字。

資料來源：經濟部統計處新聞資料，10 年 11 月工業生產變動概況，101 年 12 月 24 日。

表 3-1 對外貿易概況

	貿易總值		出口總值		進口總值		出超(+)或入超(-)總值	
	金額 (億美元)	與上年同 期比較(%)	金額 (億美元)	與上年同 期比較(%)	金額 (億美元)	與上年同 期比較(%)	金額 (億美元)	與上年同 期比較(%)
91年	2,485.6	6.1	1,353.2	7.1	1,132.5	4.9	220.7	20.3
92年	2,786.1	12.1	1,506.0	11.3	1,280.1	13.0	225.9	2.4
93年	3,511.3	26.0	1,823.7	21.1	1,687.6	31.8	136.1	-39.7
94年	3,810.5	8.5	1,984.3	8.8	1,826.1	8.2	158.2	16.2
95年	4,267.2	12.0	2,240.2	12.9	2,027.0	11.0	213.2	34.8
96年	4,659.3	9.2	2,466.8	10.1	2,192.5	8.2	274.3	28.6
97年	4,960.8	6.5	2,556.3	3.6	2,404.5	9.7	151.8	-44.6
98年	3,780.5	-23.8	2,036.7	-20.3	1,743.7	-27.5	293.0	93.0
99年	5,258.4	39.1	2,746.0	34.8	2,512.4	44.1	233.6	-20.3
100年	5,896.9	12.1	3,082.6	12.3	2,814.4	12.0	268.2	14.8
1月	487.8	19.1	253.3	16.5	234.5	21.9	18.8	-24.7
2月	415.4	27.9	212.3	27.2	203.1	28.6	9.1	1.8
3月	526.8	16.6	272.2	16.5	254.6	16.6	17.6	15.0
4月	516.6	25.1	273.0	24.6	243.6	25.7	29.5	16.0
5月	544.8	14.0	278.6	9.4	266.3	19.2	12.3	-60.6
6月	489.4	11.6	251.6	10.8	237.8	12.5	13.8	-12.2
7月	528.6	15.8	281.2	17.7	247.4	13.8	33.9	56.5
8月	489.2	6.7	257.8	7.2	231.4	6.2	26.5	16.4
9月	474.1	10.2	246.1	9.9	228.0	10.6	18.1	1.7
10月	507.1	11.7	270.3	11.7	236.9	11.7	33.4	11.7
11月	461.4	-4.5	246.7	1.2	214.6	-10.4	32.1	681.6
12月	455.7	-1.0	239.5	0.6	216.3	-2.7	23.2	46.1
101年								
1月	416.9	-14.5	210.8	-16.8	206.1	-12.1	4.7	-74.9
2月	439.7	5.9	234.0	10.3	205.7	1.3	28.3	209.6
3月	503.3	-4.5	263.4	-3.2	239.9	-5.8	23.5	33.9
4月	503.4	-2.6	255.2	-6.5	248.2	1.9	7.0	-76.4
5月	499.2	-8.4	261.0	-6.3	238.2	-10.5	22.7	84.7
6月	461.3	-5.7	243.6	-3.2	217.7	-8.4	25.8	87.5
7月	488.4	-7.6	249.0	-11.5	239.4	-3.2	9.6	-71.5
8月	461.3	-5.7	247.5	-4.0	213.8	-7.6	33.6	27.2
9月	502.5	6.0	271.6	10.3	230.9	1.3	40.6	124.8
10月	497.9	-1.8	265.2	-1.9	232.7	-1.8	32.6	-2.5
11月	463.8	0.5	248.9	0.9	214.9	0.1	34.0	5.9
1-11月	5,237.7	-3.7	2,750.1	-3.3	2,487.6	-4.3	262.6	7.2

註：1.出口總值、進口總值為「出口總值＝出口＋復出口」、「進口總值＝進口＋復進口」。

2.表 3-1 至表 3-4 中貿易金額以億美元為單位(因四捨五入關係，出入超或出口、進口加總、累計數等未盡相符)；成長率以百萬美元為計算單位而得之。

資料來源：財政部統計處，海關進出口貿易統計速報，101年12月7日。

表 3-2 我國出口貨品結構

項 目	101 年 11 月			101 年 1-11 月		
	金 額 (億美元)	結 構 %	較上年同 期增減%	金 額 (億美元)	結 構 %	較上年同 期增減%
合 計	248.9	100.0	0.9	2,750.1	100.0	-3.3
農產品	0.7	0.3	2.3	8.2	0.3	-2.0
農產加工品	2.7	1.1	11.7	28.0	1.0	15.5
工業產品	245.5	98.6	0.8	2,714.0	98.7	-3.4
重化工業產品	206.6	83.0	1.3	2,264.1	82.3	-4.0
非重化工業產品	38.9	15.6	-2.0	449.9	16.4	-0.5
重要出口貨品						
13、機械及電機設備	117.3	47.1	2.3	1,268.9	46.1	-4.5
電子產品	71.4	28.7	7.4	762.1	27.7	-1.3
機 械	15.3	6.1	-6.2	184.6	6.7	-1.7
電機產品	7.9	3.2	5.8	88.2	3.2	0.9
資訊與通信產品	13.8	5.5	-14.4	140.6	5.1	-23.7
12、基本金屬及其製品	20.4	8.2	-13.7	258.1	9.4	-7.3
鋼鐵及其製品	12.4	5.0	-19.6	163.1	5.9	-8.3
其他金屬製品	8.0	3.2	-2.6	95.0	3.5	-5.5
4、礦產品	21.3	8.6	19.3	198.6	7.2	20.4
15、精密儀器、鐘錶、樂器	19.6	7.9	4.8	212.5	7.7	-4.2
光學、照相、計量、 醫療等產品	18.3	7.4	4.7	198.0	7.2	-4.6
6、塑膠、橡膠及其製品	18.7	7.5	-1.1	221.3	8.0	-4.5
塑膠及其製品	16.6	6.7	0.8	192.6	7.0	-4.7
橡膠及其製品	2.2	0.9	-13.6	28.8	1.0	-3.4
5、化學品	16.4	6.6	-1.2	190.1	6.9	-8.9
9、紡織品	9.0	3.6	-7.6	108.6	3.9	-7.7
紗 布	6.9	2.8	-8.6	82.3	3.0	-7.8
成 衣	0.3	0.1	-18.7	3.6	0.1	-9.7
14、車輛、航空器、船舶及 有關運輸設備	8.9	3.6	-4.7	101.2	3.7	7.3

資料來源：財政部統計處，海關進出口貿易統計速報，101 年 12 月 7 日新聞稿。

表 3-3 我國進口貨品結構

項 目	101 年 11 月			101 年 1-11 月		
	金 額 (億美元)	結 構 %	較上年同 期增減%	金 額 (億美元)	結 構 %	較上年同 期增減%
合 計	214.9	100.0	0.1	2,487.6	100.0	-4.3
資本設備	27.7	12.9	-3.8	329.8	13.3	-8.8
農工原料	166.6	77.5	1.7	1,928.1	77.5	-4.2
消費品	20.6	9.6	-6.7	229.7	9.2	2.3
重要進口貨品						
11、機械及電機設備	62.0	28.8	-10.2	745.3	30.0	-9.7
電子產品	32.5	15.1	-9.9	377.2	15.2	-8.9
機 械	15.0	7.0	-12.5	194.0	7.8	-14.6
電機產品	5.1	2.4	-14.5	63.8	2.6	-14.2
資訊與通信產品	5.7	2.6	-6.2	66.7	2.7	6.1
3、礦產品	64.5	30.0	25.6	685.9	27.6	9.4
原油	36.8	17.1	72.1	330.7	13.3	20.1
10、基本金屬及其製品	15.8	7.4	-23.2	213.9	8.6	-15.1
鋼鐵及其製品	8.2	3.8	-26.2	113.8	4.6	-14.6
其他金屬製品	7.6	3.6	-19.8	100.1	4.0	-15.6
4、化學品	20.8	9.7	-7.7	276.1	11.1	-12.8
有機化學品	7.6	3.5	-11.3	108.0	4.3	-14.9
13、精密儀器、鐘錶、樂器	7.6	3.5	-8.0	97.2	3.9	-6.2
光學、照相、計量、 醫療等產品	5.4	2.5	-4.8	64.8	2.6	-12.6
12、車輛、航空器、船舶及 有關運輸設備	7.6	3.5	22.9	68.4	2.8	6.1
1、植物產品	5.2	2.4	16.8	46.3	1.9	4.6
8、紡織品	2.7	1.3	-19.7	30.6	1.2	-7.1

資料來源：財政部統計處，海關進出口貿易統計速報，101 年 12 月 7 日新聞稿。

表 3-4 我國主要貿易國家或地區

國家 或 地區	101 年 11 月							
	出口總值			進口總值			出超(+)或入超(-)總值	
	金 額 (億美元)	結 構 %	較上年同 期增減%	金 額 (億美元)	結 構 %	較上年同 期增減%	金 額 (億美元)	較上年同 期增減%
合 計	248.9	100.0	0.9	214.9	100.0	0.1	34.0	5.9
中國大陸及香港	99.5	40.0	3.7	35.6	16.6	2.7	63.9	4.2
美 國	27.0	10.8	-5.8	17.3	8.0	-8.9	9.7	0.1
日 本	17.0	6.8	13.1	34.9	16.2	-11.6	-17.9	-26.7
歐 洲 國 家	21.5	8.6	-6.7	23.8	11.1	8.9	-2.4	—
歐盟(27 國)	19.6	7.9	-6.5	18.9	8.8	0.4	0.7	-66.9
東 協 六 國	48.2	19.4	4.8	22.0	10.2	-12.5	26.2	25.4
韓 國	10.2	4.1	7.0	11.9	5.5	-16.4	-1.7	-63.3
中 東	4.9	2.0	-17.8	39.8	18.5	42.0	-34.9	58.0
非 洲	2.0	0.8	-34.7	8.6	4.0	17.5	-6.6	54.6
中 南 美 洲	4.9	2.0	-10.4	5.7	2.6	-25.9	-0.8	-63.9
其 他	13.9	5.5	-2.2	15.3	7.3	-11.5	-1.4	-54.0
	101 年 1 - 11 月							
合 計	2,750.1	100.0	-3.3	2,487.6	100.0	-4.3	262.6	7.2
中國大陸及香港	1,081.9	39.3	-5.5	397.8	16.0	-5.1	684.1	-5.8
美 國	302.8	11.0	-10.0	215.2	8.6	-8.7	87.7	-12.8
日 本	172.0	6.3	2.3	437.2	17.6	-9.5	-265.2	-15.8
歐 洲 國 家	260.9	9.5	-9.4	256.4	10.3	-4.7	4.5	-76.2
歐盟(27 國)	237.6	8.6	-9.8	204.9	8.2	-7.0	32.7	-24.4
東 協 六 國	509.2	18.5	9.3	291.2	11.7	-3.8	218.0	33.5
韓 國	108.3	3.9	-5.4	138.2	5.6	-17.4	-29.9	-43.5
中 東	68.4	2.5	-1.7	397.4	16.0	20.4	-329.0	26.4
非 洲	28.6	1.0	4.6	91.1	3.7	-6.6	-62.5	-11.0
中 南 美 洲	63.9	2.3	-0.3	66.9	2.6	-4.8	-3.0	-51.4
其 他	154.0	5.7	-6.1	196.1	7.9	-12.2	-42.1	-28.9

註：1.東協六國包括印尼、馬來西亞、菲律賓、新加坡、泰國與越南。

2.歐盟(27 國)包括 2007 年 1 月 1 日起歐聯新、舊成員 27 國。

資料來源：財政部統計處，海關進出口貿易統計速報，101 年 12 月 7 日新聞稿。

表 4-1 外銷訂單概況-主要接單貨品

	外銷訂單總額		主要接單貨品別年增率(%)					
	金額 (億美元)	年增率 (%)	資訊與 通信產品	電子 產品	塑橡 膠製品	基本金屬 製品	機械	精密 儀器
91年	1,509.5	11.2	24.5	11.3	4.1	16.9	12.6	7.0
92年	1,700.3	12.6	16.0	16.5	10.3	4.5	6.4	63.7
93年	2,150.9	26.5	15.1	38.8	30.9	31.5	27.2	81.0
94年	2,563.9	19.2	24.5	21.6	23.1	8.0	8.8	35.6
95年	2,993.1	16.7	23.0	20.3	8.2	13.3	5.1	32.1
96年	3,458.1	15.5	21.4	15.5	18.1	15.6	12.6	35.2
97年	3,517.2	1.7	6.5	3.3	4.6	-1.0	-6.9	2.0
98年	3,224.4	-8.3	-0.7	-4.7	-8.8	-24.5	-28.4	-1.0
99年	4,067.2	26.1	26.8	27.0	29.9	27.9	53.8	30.2
100年	4,361.3	7.2	8.4	2.6	7.8	12.9	29.3	0.1
1月	344.6	13.5	6.8	9.9	22.0	25.0	58.5	6.4
2月	288.7	5.3	-3.6	2.7	16.1	25.6	29.2	-0.5
3月	389.9	13.4	19.3	7.7	12.7	13.0	36.2	0.5
4月	374.1	10.1	12.2	7.2	10.2	13.2	39.6	-2.0
5月	376.2	11.5	12.4	3.5	11.5	29.0	53.9	-3.4
6月	373.6	9.2	11.9	2.6	11.8	24.6	48.1	-2.8
7月	375.9	11.1	21.8	0.7	12.3	18.6	44.0	5.9
8月	367.1	5.3	9.9	-0.7	7.0	15.8	30.8	-5.0
9月	369.6	2.7	2.9	-3.2	-0.1	3.8	39.6	2.0
10月	372.1	4.4	7.2	1.0	-3.4	2.7	4.5	4.5
11月	366.5	2.5	1.1	2.5	-0.8	2.5	13.1	0.1
12月	363.1	-0.7	0.2	-1.1	-1.2	-6.6	0.2	-3.5
101年								
1月	314.8	-8.6	-6.3	-6.2	-11.4	-12.5	-18.7	-17.5
2月	339.5	17.6	20.1	14.9	22.3	15.1	18.6	13.9
3月	383.7	-1.6	-6.4	0.2	-5.8	-2.2	-3.4	-6.4
4月	360.9	-3.5	-4.6	-2.8	-8.2	-7.0	-1.3	-6.5
5月	364.7	-3.0	-2.4	-0.4	-3.3	-8.1	-1.3	-6.4
6月	363.8	-2.6	2.0	-3.9	-4.2	-12.6	-5.4	-3.7
7月	359.4	-4.4	-5.0	1.9	-7.7	-15.5	-2.3	-12.4
8月	361.5	-1.5	-8.5	0.4	-3.8	-17.2	-5.4	5.9
9月	376.6	1.9	-1.7	2.2	-3.8	-8.9	5.8	12.5
10月	383.8	3.2	-0.3	0.4	6.6	-2.8	6.6	10.1
11月	407.3	11.1	17.2	8.6	2.0	-1.2	1.6	13.1
1-11月	4,016.1	0.4	-0.1	1.2	-2.2	-7.0	-1.1	-0.2

資料來源：經濟部統計處，外銷訂單變動提要分析，101年12月20日新聞稿。

表4-2 外銷訂單概況-主要接單國家(地區)

國家 或 地區	101年 11月			101年1-11月累計		
	金 額 (百萬美元)	構成比 %	較去年同 月增減%	金 額 (百萬美元)	構成比 %	較去年同 期增減%
中國大陸及香港	10,086	24.76	9.64	102,453	25.51	-1.10
美國	10,737	26.36	20.33	97,227	24.21	6.38
日本	3,340	8.20	4.57	37,305	9.29	-5.60
歐洲國家	7,782	19.11	9.54	71,423	17.78	-1.68
東協六國	4,394	10.79	16.68	44,051	10.97	7.61
中東地區	567	1.39	-8.55	6,799	1.69	-1.59
非洲	191	0.47	2.14	2,308	0.57	10.80
中南美洲	724	1.78	0.28	8,534	2.12	-6.76

註：自 97 年 4 月起亞洲地區另分出東協六國(包含印尼、馬來西亞、菲律賓、泰國、越南及新加坡)；97 年 3 月以前，新加坡以外之東協五國併入其他亞洲地區。

資料來源：同表 4-1

表 5 就業市場指標

單位	15歲以上人口	勞動力人數	勞動力參與率	就業人數	農業	工業			服務業	失業人數	失業率	製造業		
						總計	製造	營造				受僱員工薪資	勞動生產力	單位勞動成本
	萬人	人	%	萬人	人	人	人	人	人	%	元/月	95年=100		
87年	1,644.8	954.6	58.04	928.9	82.2	352.3	261.1	86.5	494.4	25.7	2.69	36,546	71.03	103.51
88年	1,668.7	966.8	57.93	938.5	77.4	349.2	260.3	84.3	511.8	28.3	2.92	37,738	69.87	119.12
89年	1,696.3	978.4	57.68	949.1	73.8	353.4	265.5	83.2	522.0	29.3	2.99	38,914	73.97	116.32
90年	1,717.9	983.2	57.23	938.3	70.6	337.7	258.7	74.6	529.9	45.0	4.57	38,412	76.15	120.42
91年	1,738.7	996.9	57.34	945.4	70.9	333.2	256.3	72.5	541.3	51.5	5.17	38,435	82.67	109.16
92年	1,757.2	1,007.6	57.34	957.3	69.6	333.4	259.0	70.2	554.3	50.3	4.99	39,549	88.24	104.88
93年	1,776.0	1,024.0	57.66	978.6	64.2	344.6	267.1	73.2	569.8	45.4	4.44	40,657	92.45	101.69
94年	1,794.9	1,037.1	57.78	994.2	59.0	361.9	273.2	79.1	573.3	42.8	4.13	41,858	97.18	101.83
95年	1,816.6	1,052.2	57.92	1,011.1	55.4	370.0	277.7	82.9	585.7	41.1	3.91	42,393	100.00	100.00
96年	1,839.2	1,071.3	58.25	1,029.4	54.3	378.8	284.2	84.6	596.2	41.9	3.91	43,169	107.12	95.06
97年	1,862.3	1,085.3	58.28	1,040.3	53.5	383.2	288.6	84.2	603.6	45.0	4.14	43,105	106.02	97.31
98年	1,885.5	1,091.7	57.90	1,027.9	54.3	368.4	279.0	78.8	605.1	63.9	5.85	39,152	106.62	90.55
99年	1,906.2	1,107.0	58.07	1,049.3	55.0	376.9	286.1	79.7	617.4	57.7	5.21	42,420	125.00	79.42
100年	1,925.3	1,120.0	58.17	1,070.9	54.2	389.2	294.9	83.1	627.5	49.1	4.39	43,533	129.28	80.30
9月	1,929.1	1,123.1	58.22	1,075.0	54.0	390.5	296.2	83.1	630.4	48.1	4.28	40,868	124.11	78.43
10月	1,930.9	1,124.9	58.26	1,076.5	54.2	391.1	296.4	83.4	631.2	48.4	4.30	38,549	129.27	72.93
11月	1,932.6	1,127.0	58.32	1,078.8	54.5	391.8	296.6	83.9	632.5	48.2	4.28	37,669	120.01	73.20
12月	1,934.2	1,127.3	58.28	1,080.2	54.6	392.1	296.4	84.2	633.5	47.1	4.18	42,503	120.19	82.23
101年	1,942.9	1,133.4	58.34	1,085.3	54.4	393.3	297.4	84.4	637.6	48.1	4.24	44,498	128.54	83.27
1月	1,935.9	1,128.0	58.27	1,080.8	54.7	392.1	296.1	84.5	634.0	47.2	4.18	83,789	133.09	181.43
2月	1,937.2	1,127.0	58.18	1,079.0	54.4	392.0	296.5	84.1	632.7	47.9	4.25	40,010	125.67	80.11
3月	1,938.5	1,127.6	58.17	1,080.6	54.6	391.8	296.7	83.9	634.1	47.0	4.17	38,447	126.91	68.57
4月	1,939.9	1,128.1	58.15	1,081.8	54.5	392.2	296.9	83.8	635.2	46.3	4.10	38,512	133.23	71.14
5月	1,941.3	1,130.0	58.21	1,083.4	54.1	392.5	297.2	83.7	636.9	46.6	4.12	38,883	128.06	69.29
6月	1,942.8	1,133.1	58.32	1,085.4	54.3	393.2	297.5	84.1	637.9	47.7	4.21	41,383	127.13	77.91
7月	1,944.2	1,137.2	58.49	1,088.3	54.5	393.7	297.7	84.4	640.0	49.0	4.31	40,302	126.53	73.59
8月	1,945.6	1,140.3	58.61	1,090.1	54.4	394.8	298.4	84.7	640.9	50.2	4.40	40,340	127.60	72.56
9月	1,947.1	1,136.9	58.39	1,087.8	54.2	394.6	298.1	84.8	639.1	49.1	4.32	44,374	130.86	83.45
10月	1,948.7	1,139.1	58.45	1,089.7	54.3	394.6	298.0	85.0	640.9	49.3	4.33	39,203	127.49	71.36
11月	1,950.3	1,140.5	58.48	1,091.8	54.6	395.0	298.2	85.2	642.2	48.7	4.27	-	-	-
本月較上月增減%	0.08	0.13	0.03*	0.19	0.59	0.10	0.06	0.24	0.22	-1.29	-0.06*	-11.65	-2.58	-14.49
本月較上年同月增減%	0.92	1.20	0.16*	1.20	0.10	0.80	0.53	1.52	1.55	1.02	-0.01*	1.70	-1.38	-2.15
本年累計較上年同期增減%	0.95	1.26	0.18*	1.43	0.45	1.14	0.89	1.71	1.70	-2.44	-0.16*	0.61	-2.02	3.07

註：*表增減百分點。

資料來源：行政院主計總處編印，就業與薪資統計速報，民國101年12月22日。

表 6-1 物價指數年增率

單位：%

期間	消費者物價				躉售物價							
	總指數	不含	不含蔬果	服務類	總指數	內銷品	國產 內銷	進口		出口		
		食物 總指數	、水產及 能源					台幣 計價	美元 計價	台幣 計價	美元 計價	
90年	-0.01	0.33	0.08	1.17	-1.34	-2.06	-2.60	-1.25	-8.69	0.32	-7.28	
91年	-0.20	-0.20	0.69	-0.38	0.05	0.74	0.96	0.40	-1.86	-1.49	-3.72	
92年	-0.28	-0.34	-0.61	-0.56	2.48	4.33	3.87	5.14	5.61	-1.49	-1.04	
93年	1.61	0.69	0.71	0.50	7.03	9.49	10.29	8.57	11.77	1.62	4.63	
94年	2.31	0.51	0.66	0.75	0.62	1.91	1.48	2.43	6.38	-2.46	1.36	
95年	0.60	1.08	0.52	0.64	5.63	6.89	5.26	8.81	7.61	2.49	1.31	
96年	1.80	1.39	1.35	0.94	6.47	7.59	6.39	8.95	7.95	3.56	2.59	
97年	3.53	1.67	3.08	2.27	5.15	8.58	8.54	8.84	13.67	-2.14	2.12	
98年	-0.87	-1.04	-0.14	-0.26	-8.74	-9.79	-10.00	-9.61	-13.89	-6.60	-10.95	
99年	0.96	1.09	0.44	0.31	5.46	7.23	7.44	7.04	12.16	2.03	6.90	
100年	1.42	1.10	1.13	0.65	4.32	6.39	5.04	7.65	15.40	0.09	7.36	
3月	1.40	1.23	0.98	0.66	5.82	8.44	7.48	9.35	18.04	0.58	8.60	
4月	1.31	1.11	0.96	0.66	4.66	6.89	5.88	7.85	17.29	0.11	8.92	
5月	1.66	1.22	1.18	0.65	3.42	5.99	5.14	6.79	18.44	-1.78	8.98	
6月	1.95	1.42	1.24	0.81	3.89	6.85	6.11	7.53	20.21	-2.05	9.52	
7月	1.33	1.20	1.12	0.61	4.04	6.77	6.09	7.41	19.72	-1.44	9.90	
8月	1.34	1.25	1.26	0.72	4.08	6.46	5.94	6.93	17.79	-0.75	9.38	
9月	1.37	1.18	1.19	0.66	5.08	6.96	5.78	8.05	15.50	1.25	8.24	
10月	1.25	1.34	1.53	0.77	5.80	6.86	4.05	9.44	11.54	3.61	5.60	
11月	1.03	0.99	1.26	0.56	4.91	5.76	1.90	9.38	9.77	3.14	3.51	
12月	2.02	0.73	1.18	0.51	4.28	4.89	1.53	8.01	6.80	2.98	1.82	
101年												
1月	2.36	1.53	1.87	1.84	4.37	4.29	0.69	7.68	4.34	4.54	1.30	
2月	0.24	-0.46	-0.05	-1.02	1.83	2.10	-0.20	4.22	3.45	1.26	0.50	
3月	1.26	0.54	0.76	0.51	-0.22	0.04	-1.59	1.53	1.49	-0.80	-0.84	
4月	1.44	1.18	0.92	0.55	-0.56	-0.69	-1.41	-0.04	-1.77	-0.28	-2.02	
5月	1.74	0.97	0.88	0.83	-0.88	-1.00	-1.49	-0.55	-3.05	-0.60	-3.11	
6月	1.77	0.75	0.82	0.77	-1.77	-2.18	-1.77	-2.55	-6.13	-0.89	-4.53	
7月	2.46	0.98	0.95	0.91	-1.56	-1.72	-1.33	-2.08	-5.86	-1.22	-5.04	
8月	3.43	1.38	0.95	0.91	-0.91	-0.75	-0.42	-1.06	-4.36	-1.27	-4.56	
9月	2.96	1.56	0.93	0.87	-2.35	-1.74	-0.10	-3.21	-2.66	-3.66	-3.10	
10月	2.34	1.60	1.04	0.92	-3.68	-2.85	0.12	-5.47	-2.24	-5.43	-2.19	
11月	1.59	1.32	0.96	0.93	-3.87	-3.11	0.63	-6.38	-2.87	-5.48	-1.93	

資料來源：行政院主計總處，101年11月份物價變動概況新聞稿，101年12月5日。

表6-2 消費者物價之變動

(與去年同期比較漲跌%)

類 別		權 數 (千分比)	101年11月		101年1-11月平均	
			上漲率 (%)	對總指數影響 (百分點)	上漲率 (%)	對總指數影響 (百分點)
總 指 數		1,000.00	1.59	--	1.96	--
基 本 分 類	1.食 物 類	260.82	2.28	0.64	4.38	1.22
	穀類及其製品	19.72	1.61	0.04	2.64	0.06
	肉類	23.08	-1.52	-0.04	-2.53	-0.07
	水產品	16.71	3.30	0.07	4.03	0.09
	蔬菜	24.81	-5.78	-0.14	26.36	0.56
	水果	27.59	14.03	0.38	6.93	0.19
	乳類	10.51	-0.08	0.00	4.85	0.06
	2.衣 著 類	41.72	1.20	0.06	2.70	0.12
	成衣	26.97	1.62	0.05	2.95	0.08
	3.居 住 類	279.47	1.28	0.34	1.11	0.30
	房租	185.40	0.80	0.14	0.61	0.11
	家庭管理費用	14.53	-0.42	-0.01	-0.03	0.00
	褓姆費	4.12	0.16	0.00	0.69	0.00
	水電燃氣	36.87	4.43	0.17	3.71	0.14
	燃氣	9.70	7.48	0.09	8.03	0.09
	4.交 通 類	140.42	1.86	0.25	0.28	0.04
	交通設備	27.57	0.77	0.02	0.43	0.01
	油料費	32.55	8.07	0.29	5.42	0.20
	5.醫藥保健類	47.41	1.12	0.05	0.83	0.04
	藥品及保健食品	10.62	1.10	0.01	0.96	0.01
	6.教養娛樂類	171.48	0.56	0.09	0.69	0.11
教養費用	111.25	0.00	0.00	-0.08	-0.01	
娛樂費用	60.22	1.54	0.09	2.01	0.12	
7.雜 項 類	58.68	2.59	0.16	2.25	0.14	
商 品 性 質 分 類	1.商 品 類	437.11	2.39	1.09	3.47	1.56
	非耐久性消費品	299.12	3.19	1.04	4.57	1.48
	不含食物	126.96	4.71	0.65	3.44	0.48
	半耐久性消費品	62.85	1.16	0.08	1.58	0.10
	耐久性消費品	75.14	-0.48	-0.03	-0.27	-0.02
	2.服 務 類	562.89	0.93	0.51	0.73	0.40
	家外食物	88.66	2.66	0.25	2.31	0.21
	居住服務	209.54	0.69	0.14	0.55	0.11
	交通服務	76.99	-0.94	-0.07	-2.48	-0.18
	醫藥保健服務	33.02	1.31	0.04	0.81	0.03
教養娛樂服務	129.64	1.03	0.13	1.52	0.20	
雜項服務	23.83	0.47	0.01	1.26	0.03	

資料來源：同表6-1。

表 7 利率、匯率與資本市場

年月	重貼現率 (%)	基準利率 (%)	存款利率 (%)		貨幣市場利率 (%)		新台幣兌美元 即期匯率 (新台幣元/美元)		債券成交總值 (新台幣元)	股票市場	
			一個月	一年	金融業隔夜拆款	商業本票	月底	平均		股票成交總值 (新台幣元)	股價指數 (55年=100)
91年	1.625	7.10	1.48	1.86	2.046	2.03	34.753	34.575	134.40	21.87	5,226
92年	1.375	3.43	1.05	1.40	1.097	1.05	33.978	34.418	203.62	20.33	5,162
93年	1.750	3.52	1.15	1.52	1.061	0.99	31.917	33.422	206.13	23.88	6,034
94年	2.250	3.85	1.50	1.99	1.312	1.27	32.850	32.167	319.74	18.82	6,092
95年	2.750	4.12	1.71	2.20	1.552	1.54	32.596	32.534	275.83	23.90	6,842
96年	3.375	4.31	2.09	2.62	1.998	1.90	32.443	32.843	194.01	33.04	8,510
97年	2.000	4.21	0.91	1.42	2.014	1.92	32.860	31.517	135.51	26.12	7,024
98年	1.250	2.56	0.47	0.89	0.109	0.24	32.030	33.049	97.55	29.68	6,460
99年	1.625	2.68	0.67	1.13	0.185	0.38	30.368	31.642	106.32	28.22	7,950
100年	1.875	2.88	0.88	1.36	0.341	0.70	30.290	29.464	97.81	26.20	8,156
1月	1.625	2.69	0.75	1.19	0.257	0.55	29.300	29.613	8.84	2.62	8,971
2月	1.625	2.72	0.75	1.19	0.262	0.54	29.754	29.394	6.48	1.91	8,743
3月	1.625	2.72	0.75	1.19	0.274	0.59	29.418	29.529	9.63	2.63	8,575
4月	1.750	2.73	0.82	1.28	0.296	0.65	28.762	29.009	7.32	2.13	8,861
5月	1.750	2.77	0.82	1.28	0.319	0.68	28.772	28,814	8.35	2.17	8,911
6月	1.750	2.78	0.82	1.28	0.344	0.71	28.802	28.273	8.50	2.07	8,749
7月	1.875	2.81	0.88	1.36	0.375	0.73	28.890	28.859	8.30	2.43	8,681
8月	1.875	2.86	0.88	1.36	0.388	0.77	29.020	28.998	9.15	2.92	7,763
9月	1.875	2.86	0.88	1.36	0.394	0.80	30.506	29.745	8.72	2.14	7,385
10月	1.875	2.88	0.88	1.36	0.395	0.82	29.930	30.279	7.46	1.82	7,345
11月	1.875	2.88	0.88	1.36	0.396	0.81	30.345	30.242	7.53	1.90	7,275
12月	1.875	2.88	0.88	1.36	0.400	0.79	30.290	30.272	7.53	1.45	6,969
101年											
1月	1.875	2.89	0.88	1.36	0.403	0.79	29.620	30.061	5.64	1.35	7,177
2月	1.875	2.89	0.88	1.36	0.399	0.79	29.420	29.563	7.30	2.78	7,856
3月	1.875	2.89	0.88	1.36	0.402	0.79	29.530	29.546	8.30	2.30	8,020
4月	1.875	2.89	0.88	1.36	0.476	0.79	29.232	29.504	7.24	1.52	7,621
5月	1.875	2.89	0.88	1.36	0.512	0.81	29.860	29.523	7.77	1.61	7,357
6月	1.875	2.89	0.88	1.36	0.513	0.82	29.900	29.948	8.12	1.34	7,143
7月	1.875	2.93	0.88	1.36	0.445	0.80	30.010	30.007	8.33	1.45	7,187
8月	1.875	2.92	0.88	1.36	0.388	0.80	29.966	29.988	7.45	1.67	7,410
9月	1.875	2.92	0.88	1.36	0.389	0.79	29.342	29.608	6.11	1.71	7,610
10月	1.875	2.89	0.88	1.36	0.388	0.78	29.260	29.335	7.37	1.39	7,438
11月	1.875	2.88	0.88	1.36	0.386	0.77	29.116	29.185	6.98	1.51	7,256

註：基準利率、存款利率 97 年 10 月以前為台灣銀行、合作金庫、第一銀行、華南銀行及彰化銀行五大銀行平均利率，97 年 11 月以後彰化銀行改為台灣土地銀行。基準利率於 91 年年底以前之時間數列係指基本放款利率；商業本票利率為次級市場 31 至 90 天期利率；貨幣市場利率為年或月平均，其餘利率皆為年底或月底利率；股價指數為年平均或月平均數。

資料來源：中央銀行，中華民國台灣地區金融統計月報。

表 8 稅課收入統計

單位：新台幣億元

稅目	101年 11月	較去年 同月增減 (%)	101年 1-11月累計	較去年 同期增減 (%)	本年 預算數	預算 達成率 (%)
賦稅收入	1,628	-3.7	16,925	2.3	18,225	92.9
一、稅課收入	1,558	-4.2	16,331	2.1	17,676	92.4
1.關稅	83	-0.3	864	-0.8	976	88.5
2.所得稅	219	11.8	7,323	7.4	7,057	103.8
(1)營利事業所得稅	35	380.4	3,594	-0.1	3,516	102.2
(2)綜合所得稅	184	-2.4	3,728	15.9	3,541	105.3
3.貨物稅	132	-34.7	1,457	-3.6	1,707	85.4
4.證券交易稅	51	-27.1	652	-26.2	1,265	51.6
5.營業稅	554	-3.9	2,816	0.7	2,960	95.1
6.土地稅	424	7.3	1,116	2.3	1,494	74.7
(1)地價稅	351	4.0	391	2.1	629	62.1
(2)土地增值稅	73	26.8	725	2.4	865	83.9
7.其他各稅	94	-39	2,104	14.0	2,216	94.9
二、其他項目*	70	6.7	594	7.9	549	108.1

資料來源：財政部統計處編印，全國稅收統計快報（初步統計），101年12月11日。

*其他項目包含自92年1月起撥入金融重建基金之金融保險業營業稅及菸酒專賣改制後課徵之健康福利捐。

Taiwan's Economic Situation

Summary

In November 2012, Taiwan's exports and imports increased slightly by 0.9% and 0.1% respectively from the same month in 2011, affected by the weakness of the global economic recovery. However, industrial production increased by 5.9% year on year for a fifth consecutive month of positive growth. Export orders hit a record high, climbing by 11.1%. Consumer prices (the CPI) declined by 1.59%, and the unemployment rate decreased to 4.27%. On the financial side, November's M2 monetary aggregate growth decreased to 3.26%, and the stock price index average went down to 7,246 points. While the Taiwan Business Indicators showed the domestic economy to be perking up from its slowdown, economic activity was still weak, with the overall light signal of the monitoring indicators staying at yellow-blue in November.

The highly uncertain outlook for the global economy may have an impact on Taiwan's export sector in the near future. In addition, the stagnation of real wages and the shrinking trading volume in equity markets may subdue private consumption. Nevertheless, Taiwan's economy seems to be over the worst of its slowdown, with patches of economic data shifting to positive territory, though growth momentum is still weak. Taiwan's real GDP is provisionally estimated to have grown by 1.13% in 2012 and is projected to grow 3.15% in 2013.

In order to strengthen the country's responses to external influences like the European debt crisis and to improve prospects for long-term growth, Premier Sean Chen announced the "Economic Power-Up Plan" in mid-September. The plan will address internal issues such as imbalance in the industrial structure, mismatch between labor supply and demand, and declining exports. These initiatives should ensure that sound progress is kept up toward endowing Taiwan with a vigorous and sustainable new economy.

% change on previous year	Historical Data				Current Data (2012)				
	2008	2009	2010	2011	Aug.	Sep.	Oct.	Nov.	Jan.-Nov.
GDP	0.12	-1.81	10.72	4.03	-	-	0.98	-	-
CPI	3.53	-0.87	0.96	1.42	3.42	2.96	2.36	1.59	1.96
Unemployment rate	4.14	5.85	5.21	4.39	4.40	4.32	4.33	4.27	4.24
Exports	3.6	-20.3	34.8	12.3	-4.2	10.4	-1.9	0.9	-3.3
Imports	9.7	-27.5	44.2	12.1	-7.6	1.3	-1.8	0.1	-4.3
Export orders	1.7	-8.3	20.6	7.2	-1.5	1.9	3.2	11.1	0.4
Industrial production	-1.8	-8.1	26.9	4.6	1.4	3.0	4.6	5.9	-0.3
Monetary aggregate (M2)	2.7	7.2	4.6	5.8	3.69	3.96	3.29	3.26	4.23
Stock market**	7,024	6,460	7,950	8,155	7,410	7,610	7,438	7,246	7,468

Note: * The DGBAS estimated that Taiwan's real GDP will grow 1.13% in 2012.

** Stock index (monthly average).

Sources: The Central Bank of China (CBC), Directorate-General of Budget, Accounting and Statistics