

# 當前經濟情勢

(101年10月)

**Taiwan's Economic Situation**

(October 2012)

行政院經濟建設委員會

中華民國101年12月4日

Council for Economic Planning and Development

Executive Yuan , 2012

December 4 ,2012

# 目 錄

壹、當前經濟情勢概述 .....	1
一、國際經濟 .....	1
二、國內經濟 .....	1
三、結語 .....	6
貳、國際經濟 .....	7
一、經濟成長 .....	7
二、國際景氣 .....	7
三、全球物價 .....	8
四、主要國家失業率 .....	8
五、全球貿易 .....	9
六、國際原物料價格 .....	11
七、金融市場 .....	13
參、國內經濟 .....	15
一、工業生產 .....	16
二、對外貿易 .....	17
三、外銷訂單 .....	20
四、就業與薪資 .....	21
五、物價 .....	22
六、金融 .....	24
七、稅課收入 .....	26
【附表】 .....	27
TAIWAN'S ECONOMIC SITUATION .....	44

# 壹、當前經濟情勢概述

## 一、國際經濟

今(2012)年10月以來，美國與中國大陸經濟表現優於預期，希臘債務危機暫獲紓緩，國際景氣浮現回穩跡象。惟歐債危機、美國財政懸崖問題，以及中東局勢後續發展不確定因素持續存在，全球經濟復甦動能仍然微弱。主要國際經濟指標動向簡述如次：

### (一) 全球經濟微弱成長

近期美國就業及房地產市場持續復甦、中國大陸生產及出口明顯回升，加以歐盟初步達成希臘減債協議，有助全球景氣逐漸回穩。惟歐債危機短期難獲根本解決、美國財政懸崖問題尚待府會協商、日本潛存經濟衰退疑慮，以及以巴軍事和解後中東情勢的發展等，致國際經濟不確定性仍高，恐制約全球經濟成長力道。

主要國際經濟機構11月份最新經濟展望報告，對今、明年全球景氣之看法仍呈保守。其中，經濟合作暨發展組織(OECD)將今年全球經濟成長率由原(5月)估計之3.4%下修至2.9%，明年則由4.2%下修至3.4%；環球透視機構(GI)預估今、明年全球經濟成長率分別為2.5%、2.6%，與上月預測值持平。

### (二) 全球物價漲勢和緩

隨全球需求疲軟及國際油、糧價格回穩，近期全球物價表現平穩。GI(11月15日)估計，今年10月全球消費者物價指數(CPI)上漲3.0%，與9月相同。展望未來，主要國家採行寬鬆貨幣政策及中東緊張局勢難解，助長全球通膨預期心理，惟由於國際經濟前景持續疲弱，GI預估今、明年全球CPI上漲率分別為3.2%、2.8%，與上月預測值持平，續呈和緩走勢。

### (三) 歐元區失業率續創歷史新高

歐元區2012年9月失業率為11.6%，較上月增加0.1個百分點，續創1995年以來新高。美國10月失業率為7.9%，較上月上升0.1個

百分點，企業雇用意願仍因經濟成長疲軟及「財政懸崖」逼近而受到抑制。日本9月失業率為4.2%，與上月持平；韓國10月失業率為3.0%，較上月降低0.1個百分點；香港10月失業率為3.4%，較上月增加0.1個百分點。

#### **(四) 東亞新興國家出口回穩**

受國際景氣低迷影響，全球貿易活動急速降溫。惟近期亞洲四小龍出口受創程度已有止穩跡象。其中，韓國、新加坡10月出口分別較去年同期增加1.1%、6.1%，擺脫前幾個月的衰退頹勢；香港9月受惠於中國大陸、歐美需求回升，出口大幅成長15.8%，為1年半來最佳表現。中國大陸受歐美耶誕訂單暢旺激勵，10月商品出口成長11.6%，創近5個月以來最大增幅。

#### **(五) 11月國際油價呈現波動、商品價格持續下滑**

11月Brent油價在105~112美元/桶區間波動，11月均價較10月下降1.75%(7D3B指標油價下跌1.34%)，主因北海原油供應恢復及國際經濟前景不佳。惟近期以巴衝突一度升溫，帶動油價上漲，後受兩方於加薩走廊緊急停火協商影響，油價漲勢又漸趨緩。全球商品期貨(CRB)指數11月為295，較10月下滑3.0%，為連續第2個月下滑，主要是軟性商品的咖啡、糖與基本金屬的白銀、白金與銅價格明顯下滑所致。

#### **(六) 10月全球主要股市漲跌互見、主要貨幣對美元升貶互見**

今年11月以來，全球股匯市受利空與利多因素交錯影響，呈現漲跌互見格局。11月1日至30日止，全球主要股市中，東京日經225股價指數與台北加權股價指數均上漲5.6%，升幅最大，巴黎券商公會股價指數上漲2.4%，漲幅居次；惟上海A股股價指數下跌5.9%，跌幅最大；紐約道瓊工業股價指數下跌1.6%，跌幅居次。匯率方面，11月1日至30日止，歐元對美元升值0.04%，亞洲貨幣中，日圓對美元貶值3.2%，其他亞洲貨幣對美元則呈現升值，韓元升值0.8%，新台幣與人民幣均升值0.6%。

## 二、國內經濟

因外需疲弱，今年10月進、出口再度轉負，惟外銷訂單因科技產品推陳出新，連續2個月正成長；工業生產指數則連續4個月正成長；另受天候不佳及去年比較基期偏低，10月消費者物價指數年增率持續上升；勞動力與就業人數均呈上升，勞動力參與率亦呈上升，失業率則微幅上升；受國際因素影響，新台幣升值，台股下跌。景氣燈號續呈黃藍燈，顯示國內景氣復甦力道雖仍微弱，但已逐漸脫離低緩狀態。國內各項經濟指標表現簡述如次：

### (一) 工業生產連續四個月正成長

10月工業生產指數133.46，較去年同月增加4.56%，為連續第4個月成長。主要行業中以電子零組件業成長12.32%最多，主因智慧型動裝置推陳出新，對上游零組件需求殷切，加以面板積極回補庫存以因應歐美耶誕及中國大陸元旦備貨需求，推升晶圓代工、構裝IC、印刷電路板等增產；化學材料業則在國內輕油裂解廠產能恢復，下游石化廠陸續完成檢修回補庫存影響下，成長5.59%次之。

### (二) 進、出口表現疲弱

10月出口值為265.3億美元，較去年同月減少1.9%，主因資通訊產品大幅減少36.1%，其中手機出口大減64.9%，為拖累我整體出口表現主因；按地區別觀察，10月台灣對東協六國、日本、中國大陸及香港的出口維持正成長，惟增幅較上月明顯縮小；對美國、歐洲的出口仍呈負成長，對歐洲出口減幅高達二位數，主因歐美景氣復甦遲緩，進口需求疲弱。進口方面，10月進口總值為232.7億美元，較去年同月減少1.8%，其中資本設備進口增加4.2%，主要為進口飛機。

### (三) 外銷訂單連續2個月正成長

受到手持裝置等新科技產品推陳出新影響，今年下半年接自國外訂單呈逐月緩步上升趨勢，10月外銷訂單金額383.3億美元，

較去年同月增加3.2%，連續2個月正成長，其中精密儀器較去年同月增加10.1%，年增率已連續3個月成長，顯示面板景氣已擺脫衰退陰霾；就主要接單地區觀察，自中國大陸及香港、美國、東協接單皆呈正成長，其中自東協六國、美國接單金額創歷年單月新高，惟歐洲、日本仍為負成長。

#### **(四) 失業率微升，實質經常性薪資減少**

10月勞動力人數為1,139萬1千人，較上月增加2萬2千人或0.30%；勞動力參與率為58.45%，較上月上升0.06個百分點。10月失業人數為49萬2千人，較上月增加2千人或0.50%；失業率為4.33%，較上月上升0.01個百分點，如與去年同月比較，亦上升0.03個百分點。

9月工業及服務業受僱員工每人每月平均薪資為44,028元，較上月增加5.23%，主因部分廠商發放中秋獎金或非按月績效獎金影響所致，較去年同月亦增加1.44%；其中經常性薪資為37,256元，較去年同月增加0.46%。因消費者物價上升2.96%，致實質平均薪資減少1.48%，實質經常性薪資亦減少2.43%。

#### **(五) 物價持續上漲**

10月消費者物價指數(CPI)較去年同期上漲2.36%，主因受天候影響，且去年比較基期偏低，致蔬果價格漲幅顯著，加以國外旅遊團費及家外食物(外食費)等價格調漲，與水產品、油料費、燃氣及電價等仍處相對高檔所致，惟3C消費性電子產品價格續降，肉類及通訊費價格相對仍低，抵銷部分漲幅；扣除蔬果、水產及能源之核心物價，上漲1.06%。

與去年同月相較，10月躉售物價指數(WPI)跌3.64%，主因化學材料、基本金屬及電子零組件等價格處相對低檔，惟石油及煤製品價格走揚，抵銷部分跌幅，其中國產內銷品漲0.19%，進口品跌5.53%，出口品跌5.32%。

此外，受食物類、水電燃氣及油料費價格上漲影響，10月生活物價指數皆較去年同月上漲，其中甲類上漲5.00%；乙類上漲

3.73%；丙類亦漲4.09%，皆較整體CPI漲幅2.36%為高。

## **(六) 貨幣總計數(M2)年增率下降，股市走跌**

10月日平均貨幣總計數M1B年增率為3.57%，較上月增加0.22個百分點，主要因去年同期活期性存款流向定期性存款較多，比較基期較低所致；M2年增率為3.29%，較上月減少0.67個百分點，主要因部分資金轉向保險及共同基金等非存款商品所致。

10月受各國寬鬆貨幣政策影響，亞洲貨幣延續上月升勢持續走揚，新台幣兌美元一度升破29.200元關卡，後在央行維持新台幣匯率動態穩定、進口商進場買匯，新台幣升幅縮減；月底因熱錢持續流向亞洲匯市，加上美國總統大選的政經因素影響，亞洲貨幣維持升值格局，31日以29.26元作收，較上月底升值0.08元。10月平均匯率29.34元，較上月升值0.93%，較去年同月升值3.10%。

10月台股陸續受國際股市反轉走低、IMF下修今、明二年全球經濟成長率，經濟前景惡化等因素影響；加上國內證所稅及二代健保等爭議紛擾投資信心，台股逐步走跌；下旬雖有中、美兩大經濟體的經濟數據好轉利多消息，但因美國企業財報利空頻傳，國內電子業營收及財報未如預期，以及全球經濟仍未明顯復甦，台股持續下跌修正，月底以7,166點作收，較上月底大跌549點。10月集中市場平均加權股價指數7,438點，較上月下跌172點或2.26%，總成交值1兆3,859億元，較上月減少320億元或18.74%。

## **(七) 稅課收入增加**

10月稅課收入1,106億元，較去年同月增加3.9%或41億元，各主要稅目中，以綜合所得稅增加53億元、貨物稅增加46億元為最多，惟營業稅減少37億元。累計1-10月稅課收入14,773億元，較去年同期增加2.8%或399億元，整體稅課收入預算達成率為83.6%，其中以營利事業所得稅達成率101.3%最高，綜合所得稅100.1%次之。

### 三、結語

近期美國與中國大陸經濟表現優於預期、希臘債務危機暫獲紓緩，有助國際景氣逐漸回穩。惟由於歐債危機、美國財政懸崖風險，以及中東局勢後續發展仍存不確定性，致全球經濟復甦動能仍屬有限。GI 11月預測，今年全球經濟成長率為2.5%，明年略升為2.6%。

國內10月金融面、生產面、消費面指標維持正成長，勞動市場大致穩定，貿易面表現則未盡理想；同時指標轉呈上升，領先指標跌幅持續趨緩，景氣對策燈號續呈黃藍燈，綜合判斷分數為18分，顯示國內景氣復甦力道雖仍微弱，但已逐漸脫離低緩狀態。

展望未來，由於全球經濟成長仍存在諸多不確定性，對我國出口影響須持續關注。內需方面，經濟指標多已恢復正成長，其中民間投資第3季轉呈正成長，第4季增幅將續擴大；惟股市量能偏低、實質薪資未能增加，民間消費擴增有限。政府將賡續執行「經濟動能推升方案」及相關短期措施，應可逐漸發揮預期效益，提振經濟信心。

## 貳、國際經濟

### 一、經濟成長

今(2012)年10月以來，美國就業及房地產市場持續復甦、中國大陸生產及出口明顯增溫，加以希臘債務危機暫獲紓緩，有助全球景氣逐漸回穩。惟由於歐債危機短期難獲根本解決、美國財政懸崖問題尚待府會協商、日本浮現經濟衰退疑慮，以及以巴軍事和解後中東情勢的發展等，致國際經濟不確定性仍高，制約全球經濟成長力道。

環球透視機構(GI)、經濟合作暨發展組織(OECD)、英國經濟學人智庫(EIU)等主要國際經濟機構11月份最新經濟展望報告，對今、明年全球景氣之看法仍呈保守。其中，OECD將今年全球經濟成長率由原(5月)估計之3.4%下修至2.9%，明年則由4.2%下修至3.4%；GI預估今、明年全球經濟成長率分別為2.5%、2.6%，與上月預測值持平。

### 全球主要地區及國家經濟成長率預測

單位：%

地區別	Global Insight							OECD		
	2011	2012	Q1	Q2	Q3	Q4	2013	2011	2012	2013
全球	3.0	2.5(2.5)	2.8	2.6	2.3	2.3	2.6(2.6)	3.7	2.9(3.4)	3.4 (4.2)
先進國家	1.5	1.2(1.3)	1.6	1.4	0.9	0.9	1.1(1.1)	-	-	-
美國	1.8	2.1(2.1)	2.4	2.1	2.3	1.6	1.9(1.8)	1.8	2.2(2.4)	2.0(2.6)
歐元區	1.5	-0.4(-0.5)	0.0	-0.4	-0.6	-0.5	-0.3(-0.4)	1.5	-0.4(-0.1)	-0.1(0.9)
日本	-0.7	1.7(2.3)	2.9	3.3	0.1	0.5	0.3(1.1)	-0.7	1.6(2.0)	0.7(1.5)
新興國家	6.2	4.9(4.8)	5.0	4.9	4.8	4.9	5.2(5.1)	-	-	-
中國大陸	9.2	7.6(7.4)	8.1	7.6	7.4	7.6	7.8(7.6)	9.3	7.5(8.2)	8.5(9.3)

註：()內數值，GI係2012年10月預測，OECD係2012年5月預測；各國2012年第1,2,3季係官方公布實際值。

資料來源：1. *World Overview*, IHS Global Insight Inc., Nov. 15, 2012.

2. *OECD Economic Outlook*, No. 92, OECD, Nov. 27, 2012.

### 二、國際景氣

今年9月，OECD地區領先指標(不含長期趨勢)為100.2，與上

月持平，顯示成長動能已趨穩；歐元區領先指標為99.4，連續第19個月下滑，仍低於長期平均100，其中，法國與德國成長動能亦持續疲弱；亞洲五國較8月下滑0.06%，惟下滑幅度已漸縮小。其中，印度及日本下滑幅度分別為-0.28%與-0.09%。

## OECD 領先指標

	2012 年				
	5 月	6 月	7 月	8 月	9 月
OECD 地區	100.3(-0.04)	100.3(-0.06)	100.2(-0.05)	100.2(-0.02)	100.2(0.00)
歐元區	99.7(-0.08)	99.6(-0.09)	99.5(-0.10)	99.4(-0.09)	99.4(-0.10)
亞洲五國	99.5(-0.13)	99.4(-0.12)	99.3(-0.11)	99.2(-0.09)	99.1(-0.06)

註：(1)亞洲主要5國(ASIA5)為中國大陸、印度、印尼、日本及韓國。

(2)表格( )內數字代表較上月變動率%。

資料來源：OECD Composite Leading Indicators, November 12, 2012。

## 三、全球物價

隨全球需求疲軟及國際油糧價格回穩，近期全球物價表現平穩。GI(11月15日)估計，今年10月全球消費者物價指數(CPI)年增率上漲3.0%，與9月相同。展望未來，主要國家採行寬鬆貨幣政策以及中東緊張局勢難解，助長全球通膨預期心理，惟由於國際經濟前景持續疲弱，GI預估今、明年全球CPI上漲率分別為3.2%、2.8%，與上月預測值持平，續呈和緩走勢。

- 先進國家：美國10月受食品及房屋價格上漲影響，CPI年增率為2.2%，較9月增加0.2個百分點；歐元區10月由於能源價格漲勢趨緩，CPI年增率為2.5%，較9月降低0.1個百分點；日本10月CPI下跌0.4%，連續5個月負成長，顯示該國通貨緊縮情況猶存。
- 東亞新興國家：中國大陸由於農產品價格下跌及去年基期較高，10月CPI年增率為1.7%，較9月降低0.2個百分點，為2010年2月以來新低；香港10月CPI上漲3.8%，與上月持平；韓國10月CPI上漲2.1%，較9月提高0.1個百分點；新加坡因房屋、交通及食品價格升勢減緩，10月CPI上漲4.0%，較9月降低0.7個百分

點；比較各國通膨率，星、港稍高於中國大陸與韓國。

## 全球及主要國家消費者物價指數年增率

單位：%

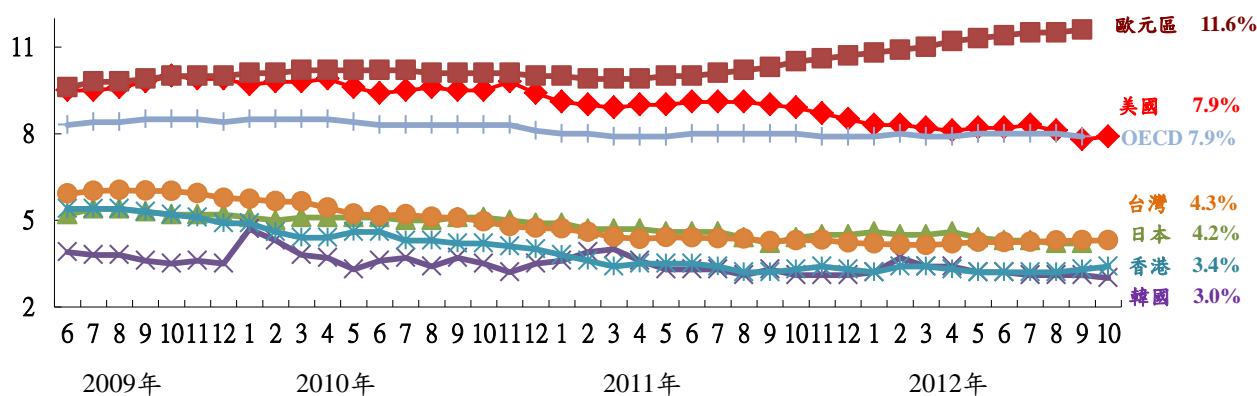
	全球	先進 國家	新興 國家	美國	歐元 區	日本	中國 大陸	印度	台灣	韓國	新加 坡	香港
2011年9月	4.3	3.0	6.4	3.9	3.0	0.0	6.1	10.1	1.4	3.8	5.5	5.8
2012年8月	2.9	1.6	4.7	1.7	2.6	-0.4	2.0	10.3	3.4	1.2	3.9	3.7
9月	3.0	1.8	4.6	2.0	2.6	-0.3	1.9	9.1	3.0	2.0	4.7	3.8
10月	3.0	1.7	4.6	2.2	2.5	-0.4	1.7	9.6	2.4	2.1	4.0	3.8
2011年	4.0	2.6	6.3	3.1	2.6	-0.3	5.4	8.9	1.4	4.0	5.3	5.3
2012年(f)	3.2	1.8	4.8	2.1	2.4	0.0	2.5	9.3	2.0	2.1	4.7	4.0
2013年(f)	2.8	1.4	4.6	1.3	1.9	-0.7	1.8	8.8	1.8	1.9	4.2	3.4

資料來源：全球、先進國家、新興國家及2012、2013年預測資料為World Overview, Global Insight Inc., Nov. 15, 2012，餘為各國官方公布。

### 四、主要國家失業率

- OECD 9月失業率為7.9%，較上月下降0.1個百分點，其中失業率前3高的國家依序為：西班牙(25.8%)、葡萄牙(15.7%)及愛爾蘭(15.1%)。
- 美國10月失業率為7.9%，較上月增加0.1個百分點，企業雇用意願仍因經濟成長疲軟及「財政懸崖」逼近而受到抑制；新增非農業就業人口經季節因素調整後為17.1萬人，主要是民間部門就業人數增加18萬4千人，政府部門則減少1.3萬人。
- 歐元區9月失業率為11.6%，較上月增加0.1個百分點，續創1995年有此紀錄以來新高。主要經濟體中，德國失業率5.4%，與上月持平；法國失業率10.8%，較上月提高0.1個百分點；西班牙由上月25.5%增至25.8%，義大利由上月10.6%增至10.8%。
- 日本9月失業率為4.2%，與上月持平；韓國10月失業率為3.0%，較上月降低0.1個百分點；香港10月失業率為3.4%，較上月增加0.1個百分點；台灣10月失業率為4.3%，與上月相同。

## 主要國家及地區失業率(季調)比較



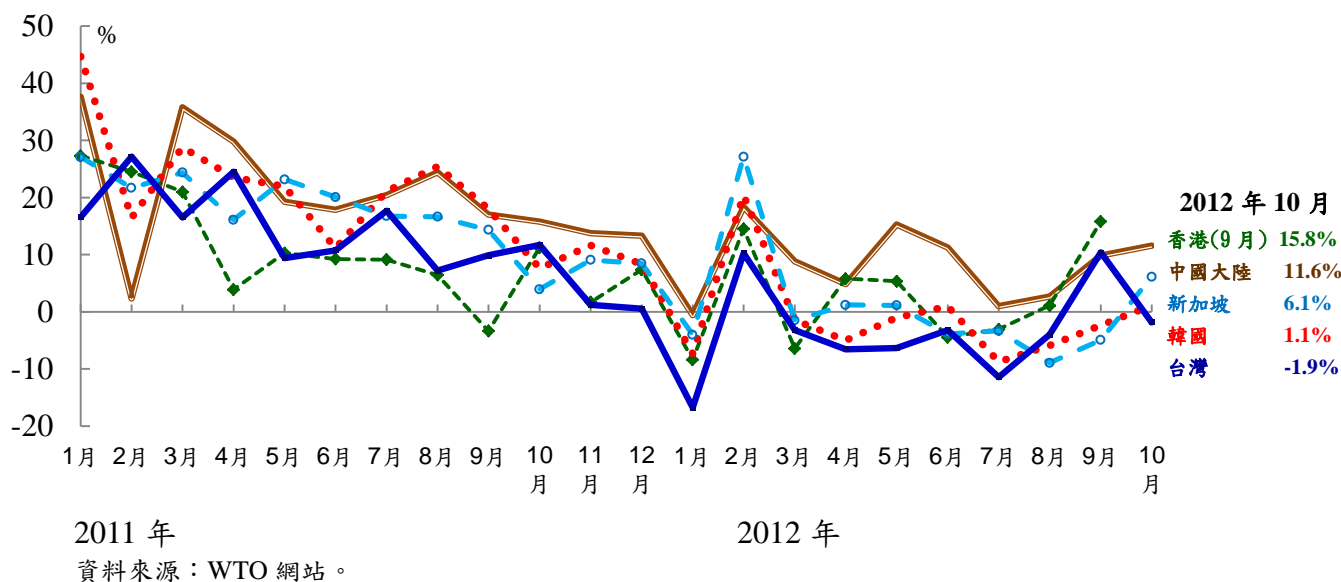
資料來源：各國官方網站

## 五、全球貿易

受國際景氣低迷影響，全球貿易活動急速降溫。英國經濟學人智庫(EIU) 11月估計，今年全球貿易成長率將由去年的6.3%降為2.9%，明年可望溫和回升至4.3%。

- 先進國家：因景氣復甦遲緩，歐美進口需求益趨疲弱。其中，美國9月商品進口較去年同期減少1.7%，連續2個月負成長；歐盟9月商品進口減少9.3%，已連續7個月衰退。日本10月續受釣魚台主權爭議影響，對中國大陸出口遽減11.6%，致商品出口總額減少6.5%(依日圓計算)，且貿易逆差達5,490億日圓，創歷年單月最高紀錄。
- 東亞新興國家：受歐美需求疲弱衝擊，今年以來亞洲四小龍出口明顯受創，惟近期已有止穩跡象。其中，韓國、新加坡10月出口分別較去年同期增加1.1%、6.1%，擺脫前幾個月的衰退頹勢；香港9月受惠於中國大陸、歐美需求回升，出口大幅成長15.8%，為1年半來最佳表現。中國大陸受歐美耶誕訂單暢旺激勵，10月商品出口成長11.6%，創近5個月以來最大增幅。

## 亞洲四小龍及中國大陸商品出口成長率



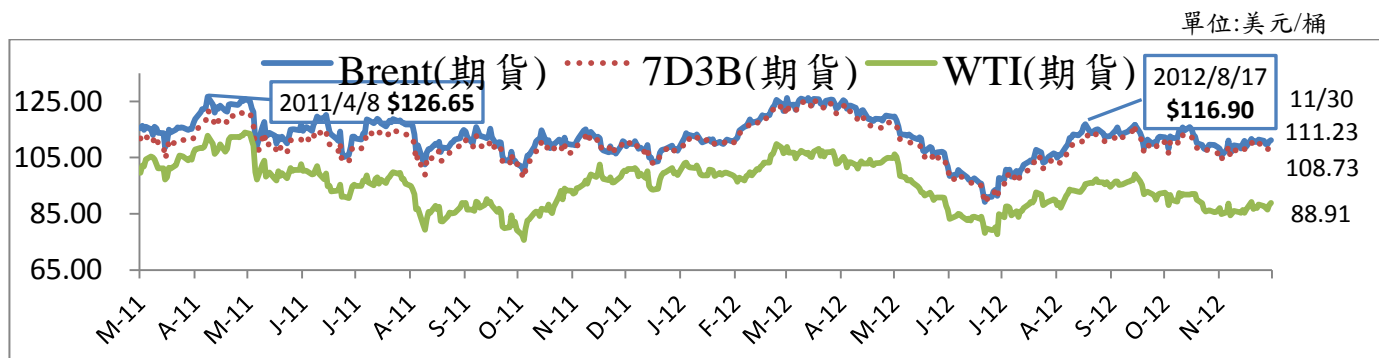
## 六、國際原物料價格

### (一) 國際油價

#### 1. 國際油價走勢：11月均價較10月下降1.75%

11月Brent油價在105~112美元/桶區間波動，11月均價較10月下降1.75%(7D3B指標油價下跌1.34%)，主因北海原油供應恢復及國際經濟前景不佳。惟近期以巴衝突一度升溫，帶動油價上漲，後受兩方於加薩走廊緊急停火協商影響，油價漲勢又漸趨緩。

#### 國際原油價格(2011/3/1~2012/11/30)



註：指標油價係杜拜及布蘭特原油價格，分別以 70% 及 30% 加權計算而得。  
資料來源：路透社。

#### 2. 國際油價預測：各機構調升今年油價預測

路透社(Thomson Reuters)、彭博社(Bloomberg)和美國能源資訊署(EIA)等國際專業機構預估今年國際原油價格(Brent)將介於111~112美元/桶之間；2013年則為103~111美元/桶。

### 各機構對國際原油最新均價預測值

單位：美元/桶

預測機構		2011*	2012	2012		2013
				Q3	Q4	
Thomson Reuters (期貨價格)	WTI	93.90	<b>94.60</b> (95.80)	<b>93.00</b> (93.00)	<b>88.90</b> (95.00)	<b>95.00</b> (100.00)
	Brent	110.20	<b>111.10</b> (111.80)	<b>106.00</b> (106.00)	<b>109.90</b> (111.00)	<b>107.30</b> (110.00)
Bloomberg (期貨價格)	WTI	95.14	<b>95.00</b> (96.00)	<b>93.00</b> (93.00)	<b>93.00</b> (95.00)	<b>100.00</b> (100.00)
	Brent	110.90	<b>112.00</b> (112.00)	<b>107.40</b> (107.40)	<b>110.00</b> (110.00)	<b>111.00</b> (113.00)
美國能源資訊署(EIA) (現貨價格)	WTI	94.86	<b>94.51</b> (95.55)	<b>92.24</b> (92.24)	<b>89.50</b> (93.67)	<b>88.29</b> (92.63)
	Brent	111.26	<b>111.61</b> (111.80)	<b>109.61</b> (109.61)	<b>109.900</b> (110.67)	<b>103.38</b> (103.38)

資料來源：1. Thomson Reuters, Nov.26, 2012，預測係採中位數。

2. Bloomberg, Nov.15, 2012，預測係採中位數。

3.(EIA),Short-term Energy Outlook, Nov.11, 2012，預測係採平均數。

\*2011年為實際值

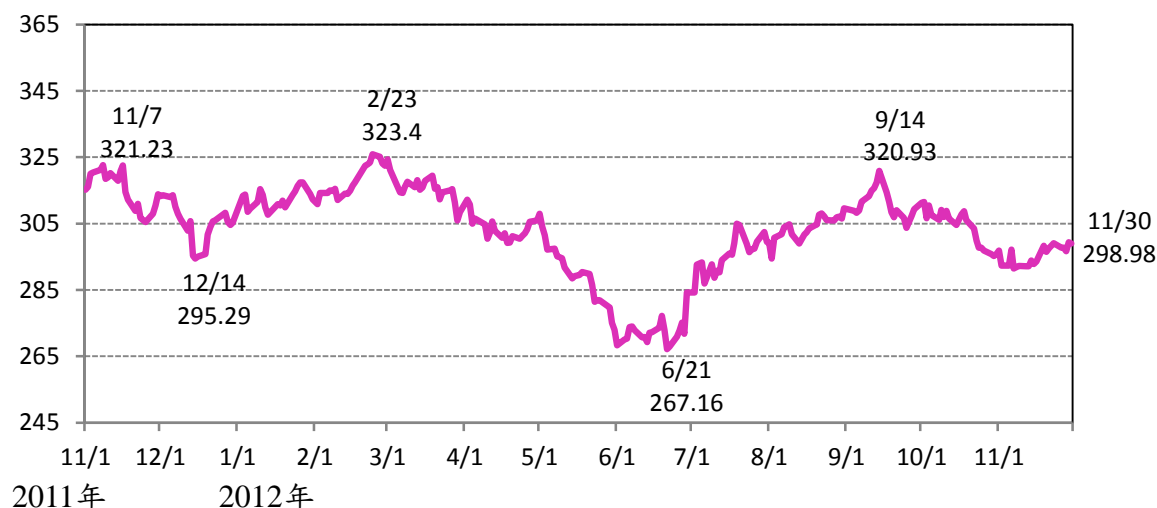
說明：Thomson Reuters ( )內為 10/26 預測；Bloomberg( )內為 10/18 預測；EIA( )內為 10/10 預測。

## (二) 全球商品期貨指數 (CRB)

全球商品期貨(CRB)指數2012年1月以來，於267~326間波動，11月CRB指數平均為295，較10月下滑3.0%，為連續第2個月下滑，主因軟性商品的咖啡、糖與基本金屬的白銀、白金與銅價格明顯下滑所致。

### CRB走勢

(2011/11/1~2012/11/30)



## 七、金融市場

### (一) 今年 11 月以來全球主要股市呈現漲跌互見

今年11月以來，全球股市受利空與利多因素交錯影響，呈現漲跌互見格局。利空因素包括：歐洲企業財報欠佳、歐元區進入4年來第2度衰退、美國11月消費者信心升幅不如預期等；利多因素包括：德國11月企業信心指數為8個月來首度上升；歐元區財長放寬希臘紓困條件，並通過12月紓困貸款撥款；美國總統歐巴馬表示有信心能和國會就財政預算達成協議等。11月1日至30日止，全球主要股市中，東京日經225股價指數及台北加權股價指數均上漲5.6%，漲幅最大；巴黎券商公會股價指數上漲2.4%，漲幅居次。惟上海A股股價指數下跌5.9%，跌幅最大；紐約道瓊工業股價指數下跌1.6%，跌幅居次。

### (二) 今年11月以來主要貨幣對美元呈升貶互見

今年11月以來，主要貨幣對美元呈升貶互見格局。歐元方面，11月1日至30日止，歐元對美元升值0.04%，主要係歐元區財長會議同意將希臘達成減赤目標期限延後兩年，以及歐盟表示西班牙於2013年底前不需推行額外擲節措施，推升歐元對美元匯價。亞洲貨幣中，日圓對美元貶值3.2%，主要係日本首相野田宣布解散國會將提前於12月中舉行大選，以及民調領先的反對黨領袖安倍提出當選後將促使日本央行實行更積極的寬鬆貨幣政策之論點，加上日本貿易赤字擴大，促使日圓對美元貶值；其他亞洲貨幣對美元則呈現升值，韓元升值0.8%，新台幣及人民幣均升值0.6%。

## 全球主要國家股價指數變動表

	臺北 加權	上海 A 股	香港 恆生	東京日 經 225	首爾 綜合	紐約道 瓊工業	倫敦金 融時報	巴黎券 商公會	法蘭克 福 DAX
2009/12/31(1)	8,188	3,437	21,873	10,546	1,683	10,428	5,413	3,936	5,957
2010/12/31(2)	8,973	2,940	23,035	10,229	2,051	11,578	5,900	3,805	6,914
2011/12/30(3)	7,072	2,304	18,434	8,455	1,826	12,218	5,572	3,160	5,898
2012/11/01(4)	7,180	2,204	21,822	8,947	1,898	13,233	5,862	3,475	7,336
2012/11/30(5)	7,580	2,073	22,030	9,446	1,933	13,026	5,867	3,557	7,406
(2)較(1)變動%	9.6	-14.5	5.3	-3.0	21.9	11.0	9.0	-3.3	16.1
(3)較(2)變動%	-21.2	-21.6	-20.0	-17.3	-11.0	5.5	-5.6	-17.0	-14.7
(5)較(3)變動%	7.2	-10.0	19.5	11.7	5.9	6.6	5.3	12.6	25.6
(5)較(4)變動%	5.6	-5.9	1.0	5.6	1.8	-1.6	0.1	2.4	1.0

資料來源：Bloomberg。

## 主要國家貨幣對美元匯率變動表

	美元指數	新台幣	韓 元	新加坡元	人民幣	日 圓	英 鎊	歐 元
2009/12/31(1)	77.95	32.03	1,164.0	1.4016	6.8282	92.4	0.6192	0.6981
2010/12/31(2)	79.03	30.37	1,126.0	1.2835	6.6227	81.34	0.6405	0.7472
2011/12/30(3)	80.18	30.29	1,152.5	1.2980	6.3009	77.35	0.6445	0.7721
2012/11/01(4)	80.10	29.29	1,091.5	1.2205	6.2402	79.99	0.6193	0.7707
2012/11/30(5)	80.15	29.12	1,082.4	1.2209	6.2055	82.63	0.6250	0.7704
(2)較(1)變動%	1.4	5.5	3.4	9.2	3.1	13.6	-3.3	-6.6
(3)較(2)變動%	1.5	0.3	-2.3	-1.1	5.1	5.2	-0.6	-3.2
(5)較(3)變動%	-0.03	4.0	6.5	6.3	1.5	-6.4	3.1	0.2
(5)較(4)變動%	0.1	0.6	0.8	-0.03	0.6	-3.2	-0.9	0.04

註：1.變動率為正（負）值，表示該貨幣對美元升（貶）值。

2.美元指數是衡量美元在外匯市場匯率變化的一項綜合指標，由美元對歐元、日元、英鎊、加拿大元、瑞典克朗和瑞士法郎等6個主要貨幣的匯率經過加權計算獲得。

資料來源：經濟日報「國際金融及原料行情」。

## 參、國內經濟

根據行政院主計總處今(101)年 11 月統計，今年第 3 季台灣經濟成長率為 0.98%，較 10 月概估數(1.02%)略低 0.04 個百分點，預測第 4 季成長 2.97%，全年為 1.13%，較 10 月預測 1.05%上修 0.08 個百分點。展望未來，雖全球景氣前景仍有諸多變數，惟手持行動裝置需求持續成長，有助推升出口動能。此外，半導體業者持續擴增高階產能，來台旅客大幅成長帶動休閒相關產業投資，政府積極吸引台商回流等政策，明年民間投資可望由負成長轉正成長，主計總處預測明年經濟成長率為 3.15%。

- 民間消費：由於物價漲幅擴大、股市不振，以及政策紛擾影響消費信心，101 年第 3 季民間消費成長 0.89%，為 2009 年第 3 季以來最低。在無薪休假人數增加恐衝擊民間消費影響下，預測全年民間消費微幅成長 1.13%，明年成長 1.45%。
- 固定投資：由於半導體廠商增加資本支出，機械設備、運輸工具及營建投資均呈成長，第 3 季民間投資擺脫連續 4 季縮減態勢，成長 2.01%，併計政府投資實質負成長 8.93%、公營事業投資負成長 11.33%，以及實質存貨增加後，第 3 季固定投資負成長 0.54%，預測全年負成長 2.77%。展望未來，半導體業者持續擴增高階產能，來台旅客大幅成長帶動休閒相關產業投資，政府積極吸引台商回流等政策，明年民間投資可望由連續兩 2 年負成長轉為正成長 5.51%，併計公共投資，整體固定投資實質成長 3.01%。
- 國外淨需求：受國際景氣持續走緩影響，資通信及基本金屬製品出口仍大幅縮減，惟礦產品受去年台塑六輕部分停工，比較基數較低影響，大幅成長，加計服務輸出並剔除物價因素後，第 3 季商品與服務輸出較去年同期實質成長 1.77%。雖原油進口金額續增，惟出口與投資衍生之進口需求疲弱，第 3 季商品

與服務輸入成長 1.22%。預測全年輸出及輸入分別負成長 0.37% 及 2.06%，明年輸出轉為正成長 4.15%，輸入成長 2.52%。

## 一、工業生產

10月工業生產指數133.5，較去年同月增加4.6%，已連續4個月正成長，且除值農曆春節的1、2月以外，亦為去年6月以來單月成長幅度新高。行業大分類中，製造業、建築工程業分別增加4.5%、20.9%，用水供應業、電力及燃氣供應業、礦業及土石採取業則分別減少0.6%、1.5%及4.5%。

### (一) 10月製造業生產變動

與去年同月比較，製造業四大行業僅金屬機械工業減產，各行業生產變動的幅度及主因如次：

1. 資訊電子工業增加8.5%，主因電子零組件業大幅成長。

—電子零組件業增加12.3%，連續2個月呈二位數成長，係因①智慧行動裝置推陳出新，對上游零組件需求殷切；②面板積極回補庫存，以因應歐美耶誕及中國元旦春節需求，推升晶圓代工、構裝IC、印刷電路板、TFT-LCD等增產。

2. 化學工業增加5.8%，中分類行業僅印刷及資料儲存媒體複製業、橡膠製品業等呈減產，其餘均呈增產。

—化學材料業增加 5.6%，主因：①國內輕油裂解廠產能恢復，下游石化廠亦陸續完成檢修並回補庫存；②日本觸媒工廠爆炸的轉單效應。

3. 民生工業增加2.1%，中分類行業的食品業、菸草業、家具業、其他製造業等呈增產。

4. 金屬機械工業減少3.9%，中分類之中，權重大的基本金屬工業、機械設備業均呈減產。

—基本金屬工業減少6.3%，減幅已較第三季縮小，主要因為：國際鋼價觸底回穩，國內鋼鐵大廠高爐減產情況改善。

- 機械設備業減少8.8%，係因①全球經濟復甦疲軟，設備投資仍呈現觀望；②主要出口市場訂單續減。
- 汽車及其零件業增加4.4%，主因：①新車上市；②汽車廢氣排放標準五期即將上路，廠商增加商用車產量；③美國車市復甦帶動國內汽車零組件外銷量。

## (二) 製造業生產量動向指數

10月製造業生產量動向指數為49.2%<sup>註</sup>，代表廠商預期11月產量趨近於10月。

## (三) 1-10月累計工業生產

1-10月累計工業生產較去年同期減少0.9%，其中，製造業與用水供應業分別減少1.1%及0.4%，建築工程業、電力及燃氣供應業、礦業及土石採取業則分別增加8.2%、0.3%、0.3%。製造業中之四大行業中僅資訊電子工業增加0.7%，其餘金屬機械工業、化學工業及民生工業分別減少5.6%、0.6%、0.6%。

製造業中分類26個行業中，12個行業較去年同期增產，增幅較大者分別為：菸草業(9.5%)，其他運輸工具業(9.2%)，其他製造業(3.7%)；減幅較大者分別為：機械設備業(-11.7%)，成衣及服飾品業(-11.4%)，皮革、毛皮及其製品業(-9.0%)，電腦電子產品及光學製品業(-7.5%)。

## (四) 輕重工業比重

就輕重工業生產來看，1-10月重工業減少1.1%，輕工業減少0.9%，重工業生產占製造業生產淨值比重86.8%，略高於上(100)年平均的86.6%。

## 二、對外貿易

在亞洲區域內需求成長動能不足下，10月我國出口再次轉為

---

<sup>註</sup> 製造業生產量動向指數等於：預期下月增產比率 $\times 0.5$  + 預期下月生產持平比率。這項指數超過50即代表下個月的產量預期將增加，低於50代表將減少。

負成長，惟減幅較前9個月的3.9%為低，且出口值為近1年來單月次高。10月對外貿易總額497.9億美元，較去年同月減少1.8%，其中，出口265.2億美元，減少1.9%；進口232.7億美元，減少1.8%。出、進口相抵，貿易出超32.6億美元，減少2.5%。累計1-10月對外貿易總額為4,774.0億美元，較去年同期減少4.1%，出、進口值分別為2,501.3億美元及2,272.6億美元，各較去年同期減少3.7%及4.7%。由於進口減幅大於出口，貿易出超為228.7億美元，較去年同期增加7.4%。

10月我國對東協六國、日本、中國大陸及香港的出口維持正成長，惟增幅較上月明顯縮小。因歐美景氣復甦遲緩，進口需求疲弱，我對美國、歐洲的出口仍呈負成長，惟出口值較上月增加。

### **(一)出、進口商品結構**

#### **1. 出口**

10月占出口總額比重九成九的工業產品減少2.0%，其中，重化工業產品及非重化工業產品分別減少2.7%及增加1.5%，占出口總值比重分別為82.2%及16.6%。另，農產品、農產加工品出口則分別增加10.9%及10.7%。10月出口前五大產品依序為：電子產品、光學器材、塑膠及其製品、機械、鋼鐵及其製品。其中，光學器材、塑膠及其製品維持正成長，分別較去年同月增加7.8%及3.2%，且光學器材的出口值已連續2個月逾20億美元。另，鋼鐵及其製品、機械、電子產品分別減少10.4%、2.1%及1.5%。

#### **2. 進口**

10月占進口總額比重七成七的農工原料減少2.8%，占進口總額比重一成三的資本設備增加4.2%，而占進口總額比重不及一成的消費品略減0.6%。進口前五大產品依序為：電子產品、原油、機械、鋼鐵及其製品、有機化學品。進口前五大產品中，除原油較去年同月增加19.5%外，其餘均呈負成長。其中，有機化學品減少20.3%，減幅較大；此外，鋼鐵及其製品、電子產品、機械分別減少8.9%、8.1%及5.1%。

## (二)貿易地區

10月對主要國家或地區出口，除對東協六國、日本、中國大陸及香港出口呈正成長外，其餘則呈負成長，以對歐洲出口減幅達二位數，減幅較大；另占出口比重不及2.5%的中南美洲及非洲出口增幅在6~16%之間。同期間，自主要國家或地區進口，除自中東、中國大陸及香港、中南美洲進口呈正成長外，其餘則呈負成長。

## (三)個別國家貿易差額

- 1.美國：10月對美國出口減少9.5%，主要為資訊與通信產品出口減少超過五成所致；而自美國進口亦減少2.2%。出、進口相抵，對美貿易出超10.1億美元。累計1-10月對美貿易在出口減幅大於進口下，貿易出超77.9億美元，較去年同期縮減14.2%。
- 2.歐洲：10月我對歐洲出、進口分別減少11.0%及6.9%；在出口減幅大於進口下，我對歐洲貿易出超2.5億美元，較去年同月縮減36.7%。累計1-10月對歐貿易出超6.9億美元，較去年同期縮減61.3%。
- 3.中國大陸及香港：10月我對中國大陸及香港出口值雖維持在100億美元以上，但較去年同月僅增加0.3%；而自中國大陸及香港進口則增加4.7%。出、進口相抵，我對中國大陸及香港貿易出超67.6億美元，較去年同月縮減2.0%。累計1-10月對中國大陸及香港貿易出超620.2億美元，較去年同期縮減6.7%。
- 4.日本：10月我對日本出、進口分別增加2.2%及減少4.2%；出、進口相抵，對日貿易入超26.2億美元，較去年同月縮減7.9%。累計1-10月我對日貿易在出口增加，進口減少下，對日貿易入超247.3億美元，較去年同期縮減14.9%。
- 5.東協六國：10月我對東協六國出口增加7.0%，而自東協六國的進口則轉為減少8.9%；出、進口相抵，我對東協六國貿易出超20.4億美元，較去年同月擴增41.1%。累計1-10月我對東協六國貿易在出口增加，進口減少下，貿易出超191.8億美元，較去年

同期擴增34.7%。

### 三、外銷訂單

受到手持裝置等新科技產品推陳出新影響，今年下半年接自國外訂單呈逐月緩步上升趨勢，資訊通信產品及電子產品接單皆較9月增加，今年10月外銷訂單金額383.8億美元，較去年同月增加3.2%，為連續二個月正成長，若考量匯率因素，以新台幣計價則較去年同月減少0.3%。

#### (一)主要貨品類別

10月外銷訂單較去年同月增加3.2%，主要原因精密儀器產品因面板景氣明顯增長而增加10.1%；塑橡膠製品受美國訂單持續成長及接自中國大陸訂單由負轉正而增加6.6%；機械產品訂單受美國訂單增加而增加6.6%；電機產品因智慧型手機及平板電腦連接器訂單需求續增而增加3.5%；電子產品因晶圓高階製程需求強勁而增加0.4%；資訊通信產品因智慧型手機、平板電腦推陳出新及Win 8系統接續上市，帶動組裝代工及相關供應鏈接單增加，惟因去年比較基期較高而較去年同月略減0.3%；基本金屬製品雖受國際鋼價觸底回穩及來自美國訂單增加，但因去年比較基期較高減少2.8%；化學品雖受惠亞洲地區石化廠歲修之轉單效應，惟因去年比較基期較高而減少4.7%。

#### (二)主要訂單國家(地區)

10月外銷訂單依序為：美國訂單97.1億美元，為歷年單月最高，較去年同月增加9.3%，以電子產品增加10.7%較多；中國大陸及香港訂單93.9億美元，較去年同月增加1.2%，以精密儀器增加22.2%最多；歐洲訂單68.1億美元，較去年同月減少2.8%，以電子產品減幅最大；東協六國訂單金額43.0億美元，較去年同月增加14.3%，以油品增加較多；日本訂單36.5億美元，較去年同月減少0.8%，以電子產品減少最多。

## 四、就業與薪資

101年10月勞動力人數為1,139萬1千人，較上月增加2萬2千人或0.19%；與去年同月比較，亦增加14萬2千人或1.26%。10月勞動力參與率為58.45%，較上月上升0.06個百分點，較去年同月亦上升0.19個百分點。101年1至10月平均勞動力人數為1,132萬7千人，較去年同期增加14萬1千人或1.27%；1至10月平均勞動力參與率為58.32%，較去年同期上升0.17個百分點。

### (一)就業

10月就業人數為1,089萬7千人，較上月增加1萬9千人或0.17%；其中，服務業部門增加1萬8千人或0.28%，農業部門亦增加1千人或0.11%，工業部門則與上月持平。如與去年同月比較，就業人數增加13萬2千人或1.23%，其中農業部門增加1千人或0.05%；工業部門亦增加3萬5千人或0.90%，其主幹之製造業增加1萬6千人或0.54%，營造業亦增加1萬6千人或1.88%；至於服務業部門就業人數較去年同月增加9萬7千人或1.54%，多數業別就業人數呈現增加，其中以批發及零售業人數增加3萬4千人最多，支援服務業增幅達5.59%幅度最大，減少者以金融及保險業減少4千人最多，不動產業減幅3.40%幅度最大。101年1至10月平均就業人數為1,084萬7千人，較去年同期增加15萬5千人或1.45%。

### (二)失業

10月失業人數為49萬3千人，較上月增加2千人或0.50%；其中因工作場所業務緊縮或歇業而失業者與對原有工作不滿意而失業者分別增加3千人或2.25%及2千人或1.14%，因季節性或臨時性工作結束而失業者則減少2千人或3.34%。與去年同月比較，失業人數增加9千人或1.97%，其中初次尋職者增加1萬3千人或12.63%，對原有工作不滿意而失業者與因工作場所業務緊縮或歇業而失業者亦分別增加5千人或2.86%及1千人或0.65%，因季節性或臨時性工作結束而失業者人數則減少1萬人或17.76%。101年1至10月平均失業人數為48萬人，較去年同期減少1萬4千人或

2.77%。

10月失業率為4.33%，較上月上升0.01個百分點；如與去年同月比較，亦上升0.03個百分點。經季節調整後失業率為4.30%，與上月相若，較去年同月則各升0.01個百分點。101年1至10月平均失業率為4.24%，較去年同期下降0.18個百分點。

綜合以上分析顯示，10月勞動力與就業人數均為增加，勞動力參與率亦呈上升，失業率則較上月微增。由於今年第4季國內外經濟情勢仍未見明顯好轉，政府將持續密切注意失業情勢變化，必要時將提出適當之因應對策。

#### (四)薪資

9月工業及服務業受僱員工每人每月平均薪資為44,028元，較上月增加5.23%，主要因部分廠商發放中秋獎金或非按月績效獎金影響所致，較去年同月亦增加1.44%；其中經常性薪資為37,256元，較上月增加0.09%，較去年同月亦增加0.46%。由於9月消費者物價較去年同月上升2.96%，致實質平均薪資減少1.48%，實質經常性薪資亦減少2.43%。101年1至9月工業及服務業受僱員工每人每月平均薪資為46,887元，較去年同期減少0.16%，主要係受去年第4季以來景氣趨緩，今年初廠商減少發放年終及績效獎金影響所致；其中經常性薪資為37,334元，較去年同期增加1.54%。因同期間消費者物價上升1.97%，致實質平均薪資減少2.09%，實質經常性薪資亦減少0.41%。

9月製造業受僱員工平均薪資為44,374元，較上月增加10.00%，較去年同月亦增加8.58%；換算成工時計算之貨幣薪資較去年同月則上升12.19%，因同期間勞動生產力指數上升5.44%，致單位產出勞動成本指數上升6.40%。

### 五、物價

#### (一)消費者物價

10月消費者物價指數(CPI)較去年同月上漲2.36%，主因受天

候影響，且去年比較基期偏低，致蔬果價格漲幅顯著，加以國外旅遊團費及家外食物(外食費)等價格調漲，與水產品、油料費、燃氣及電價等仍處相對高檔所致，惟 3C 消費性電子產品價格續降，肉類及通訊費價格相對仍低，抵銷部分漲幅；扣除蔬果、水產及能源之核心物價，上漲 1.06%。

### 1.基本分類

與去年同月比較，10 月食物類漲 4.24%，為 CPI 上漲主因，對總指數影響為 1.19 個百分點，其中蔬菜及水果受天候影響，分別漲 11.57% 及 18.85%，對總指數的影響分別為 0.29 及 0.50 個百分點。此外，居住類、交通類、教養娛樂類、衣著類、雜項類及醫藥保健類亦分別上漲 1.36%、2.49%、0.93%、2.88%、2.19% 及 1.09%，對總指數影響分別為 0.36、0.33、0.15、0.13、0.13 及 0.05 個百分點。

### 2.商品性質別分類

與去年同月比較，10 月商品類價格上漲 4.09%，其中非耐久性、半耐久性消費品分別上漲 5.32%、2.07%，耐久性消費品價格則下跌 0.22%；服務類價格上漲 0.92%，其中家外食物漲 2.35%、教養娛樂服務漲 1.57%、醫藥保健服務漲 1.31%、居住服務漲 0.70%、雜項服務漲 0.16%，交通服務則下跌 1.45%。

### 3.生活物價指數

受食物類、水電燃氣及油料費等價格上漲影響，10 月生活物價指數皆上漲。其中，甲類生活物價指數(涵蓋食物類、居住類之水電燃氣及交通類之油料費，計 190 項，合計占 CPI 權數 33.0%)，漲 5.00%；乙類(涵蓋甲類與教養娛樂類，計 244 項，權數 50.2%)，漲 3.73%；丙類(包含一般家庭每季購買 1 次以上之基本生活必需品或價格變動較為敏感之項目，計 239 項，權數 42.7%)，亦漲 4.09%。

## (二)躉售物價

與去年同月相較，10月躉售物價指數(WPI)跌3.64%，主因化學材料、基本金屬及電子零組件等價格處相對低檔，惟石油及煤製品價格走揚，抵銷部分跌幅，其中國產內銷品漲0.19%，進口品跌5.53%，出口品跌5.32%。

### 1.基本分類

與去年同月比較，10月對總指數上漲影響最大的前5項，依序為：石油及煤製品、農產品、石油及天然氣、菸類，以及食品，分別上漲5.82%、7.67%、0.39%、7.56%與0.45%，對WPI上漲的影響分別為0.41、0.12、0.03、0.02與0.01個百分點。

### 2.加工階段別分類

與去年同月比較，10月原材料及中間原料分別下跌5.74%、2.70%；最終產品價格上漲0.54%，顯示廠商尚未完全反映成本下跌。

## 六、金融

### (一)貨幣總計數

10月日平均貨幣總計數M1B年增率為3.57%，較上月增加0.22個百分點，主要因去年同期活期性存款流向定期性存款較多，比較基期較低所致；M2年增率為3.29%，較上月減少0.67個百分點，主要因部分資金轉向保險及共同基金等非存款商品所致。

### (二)貨幣市場

10月金融業隔夜拆款利率為0.388%，較上月降低0.001個百分點，商業本票利率為0.78%，較上月降低0.01個百分點，市場資金維持寬鬆。

### (三)外匯市場

10月初因美元走勢偏弱，加上歐洲央行宣布持續購債，歐元

反彈，帶動新台幣、韓元等亞洲貨幣走揚；月中因韓元、新加坡幣等亞洲貨幣持續走揚，台北外匯市場外商銀行拋匯、外資匯入，新台幣兌美元一度升破29.200元關卡，後在央行維持新台幣匯率動態穩定、進口商進場買匯，新台幣升幅縮減，大抵於29.246元至29.432元間盤旋；月底受到歐美日皆實施寬鬆政策，熱錢流向亞洲匯市，加上美國總統大選的政經因素影響，亞洲貨幣維持升值格局，31日以29.26作收，較上月底升值0.08元。10月平均匯率29.34元，較上月升值0.93%，較去年同月升值3.10%。

11月以來，因美國總統歐巴馬順利連任，預期將延續貨幣寬鬆政策及中共十八大召開，引發熱錢湧入亞洲，造成亞洲貨幣應聲走揚，加上出口商大舉拋匯，大幅推升新台幣兌美元匯率。新台幣兌美元匯率最高來到29.090兌一美元。

#### (四)股票市場

10月，台股月初在7,700點上下波動，之後陸續受國際股市反轉走低、IMF下修今、明二年全球經濟成長率，經濟前景惡化的風險增高等因素影響，台股難免受到衝擊；加上國內證所稅課徵憂慮及二代健保等爭議，投資信心不足，台股逐步走跌，月中來到7,400點。下旬雖有中、美兩大經濟體的經濟數據好轉，但因美國企業財報利空頻傳，國內電子業營收及財報未如預期，以及歐債問題及全球經濟仍未明顯復甦，市場觀望氣氛濃厚，台股持續下跌修正，月底以7,166點作收，較上月底大跌549點。10月集中市場平均加權股價指數7,438點，較上月下跌172點或2.26%，總成交值1兆3,859億元，較上月減少320億元或18.74%。

11月以來，因多空因素交錯，使台股大致在7,200點上下波動，利空因素包括：希臘及西班牙債務處理仍未明朗、主計總處下修今年全年國內GDP預期數據、MCSI略調減台股權重等，利多因素則有：國際股市上漲反彈、美國經濟數據好轉、美國大選總統連任。月底因政府祭出政策利多，激勵市場信心回籠，台股來到7,400點上下。

## 七、稅課收入

10月稅課收入1,106億元，較去年同月增加3.9%或41億元，各主要稅目中，以綜合所得稅增加53億元、貨物稅增加46億元為最多，惟營業稅減少37億元。累計1-10月稅課收入14,773億元，較去年同期增加2.8%或399億元，整體稅課收入預算達成率為83.6%，其中以營利事業所得稅達成率101.3%最高，綜合所得稅100.1%次之。今年1-10月各主要稅目，依金額大小，說明如次：

- (一) 所得稅 7,103 億元，較去年同期增加 7.3% 或 483 億元。其中，營利事業所得稅為 3,560 億元，較去年同期減少 0.9% 或 32 億元，係因去年同期有大額補繳稅額案件所致；綜合所得稅 3,544 億元，較去年同期增加 17.0% 或 515 億元，係因結算申報自繳稅款及權利金所得扣繳稅款增加所致。
- (二) 營業稅 2,261 億元，較去年同期增加 1.9% 或 42 億元。
- (三) 貨物稅 1,325 億元，較去年同期增加 1.2% 或 16 億元，其中油氣類貨物稅較去年同期增加 4.7% 或 32 億元；車輛類貨物稅較去年同期減少 3.5% 或 17 億元。
- (四) 關稅 781 億元，較去年同期減少 0.9% 或 7 億元，係因化學工業產品、機械及電機設備進口稅額減少所致。
- (五) 土地稅 692 億元，較去年同期減少 0.6% 或 4 億元，其中土地增值稅 652 億元，較去年同期增加 0.2% 或 2 億元。
- (六) 證券交易稅 602 億元，較去年同期減少 26.1% 或 221 億元，係因國際經濟情勢低迷衝擊股市交易所致。

# 【附表】

## 表1 重要經濟指標

經建會經研處

101年11月30日

項目	經濟成長率 (%)	工業生產指數	對外貿易			躉售物價	消費者物價	稅課收入	貨幣總計數		勞動力參與率	失業率
			出口	進口	出超				M1B	M2		
年月	(%)	與去年同期比較變動率(%)									較去年同期增減百分點	
90年	-1.65	-8.4	-16.9	-23.3	63.5	-1.35	-0.01	-35.2	-1.02	5.79	-0.45	1.58
91年	5.26	7.5	7.1	4.9	20.3	0.05	-0.20	-0.8	17.01	3.46	0.11	0.60
92年	3.67	9.1	11.3	13.0	2.4	2.48	-0.28	2.5	11.82	3.68	0.00	-0.18
93年	6.19	9.3	21.1	31.8	-39.7	7.03	1.61	10.9	18.98	7.27	0.32	-0.55
94年	4.70	3.8	8.8	8.2	16.2	0.62	2.31	12.9	7.10	6.20	0.12	-0.31
95年	5.44	4.7	12.9	11.0	34.8	5.63	0.60	1.3	5.30	6.18	0.14	-0.22
96年	5.98	7.8	10.1	8.2	28.6	6.47	1.80	8.3	6.44	4.16	0.33	0.00
97年	0.73	-1.8	3.6	9.7	-44.6	5.22	3.53	1.5	-2.94	2.71	0.03	0.23
98年	-1.81	-8.1	-20.3	-27.5	93.0	-8.74	-0.87	-13.9	16.54	7.45	-0.38	1.71
99年	10.72	26.9	34.8	44.1	-20.3	5.46	0.96	5.4	14.93	4.53	0.17	-0.04
100年	4.03	4.6	12.3	12.1	14.3	4.32	1.42	7.6	7.16	5.83	0.10	-0.82
4月	4.52	8.4	24.6	25.7	16.0	4.66	1.31	-7.0	8.17	6.00	0.04	-1.10
5月 (第2季)		8.6	9.4	19.4	-60.6	3.42	1.66	4.3	8.00	6.20	0.05	-0.87
6月		4.4	10.8	12.5	-12.2	3.89	1.95	34.1	8.06	6.07	0.09	-0.81
7月	3.45	3.9	17.7	13.9	56.5	4.04	1.33	-7.7	7.60	6.24	0.11	-0.79
8月 (第3季)		4.5	7.2	6.3	16.4	4.08	1.34	19.9	7.44	6.16	0.14	-0.72
9月		1.7	9.9	10.8	1.7	5.08	1.37	6.3	6.28	5.85	0.15	-0.77
10月	1.85	1.0	11.7	11.8	11.7	5.80	1.25	17.5	5.12	5.54	0.17	-0.62
11月 (第4季)		-4.6	1.2	-10.4	681.6	4.91	1.03	6.0	4.22	5.10	0.15	-0.45
12月		-8.1	0.6	-2.7	46.1	4.28	2.02	-24.7	3.51	5.01	0.15	-0.49
101年	1.05 <sup>f</sup>											
1月	0.40	-16.8	-16.8	-12.1	-74.9	4.37	2.36	-20.1	3.86	5.22	0.16	-0.46
2月 (第1季)		8.4	10.3	1.3	209.6	1.83	0.24	34.7	2.84	4.92	0.20	-0.44
3月		-3.4	-3.2	-5.8	33.9	-0.24	1.25	0.5	3.47	5.05	0.20	-0.31
4月		-1.8	-6.4	2.1	-76.6	-0.55	1.44	0.4	3.77	4.72	0.24	-0.19
5月	-0.18	-0.2	-6.3	-10.5	83.9	-0.37	1.74	7.6	3.24	4.40	0.24	-0.15
6月 (第2季)		-2.2	-3.2	-8.4	87.0	-1.87	1.77	8.8	3.18	4.19	0.21	-0.14
7月		0.1	-11.6	-3.2	-73.3	-1.71	2.46	27.6	2.88	3.80	0.09	-0.10
8月		1.9	-4.2	-7.6	25.2	-0.94	3.42	-14.5	2.37	3.69	0.07	-0.05
9月	1.02 <sup>a</sup>	2.9	10.4	1.3	125.4	-2.19	2.96	-6.0	3.35	3.96	0.17	0.04
10月 (第3季)		4.6	-1.9	-1.8	-2.5	-3.64	2.36	3.9	3.57	3.29	0.19	0.03
1-10月		-0.9	-3.7	-4.7	7.4	-0.60	2.00	2.8	3.29	4.32	0.17	-0.18

註：a 為概估統計；f 為預測數。

資料來源：行政院主計總處、經濟部、財政部、中央銀行。

表 1 重要經濟指標(續)

項目	實質國內 生產毛額 (按95年價格)	工業生 產指數	對外貿易			躉售 物價 指數	消費者 物價 指數	稅課 收入	貨幣總計數		勞動力 參與率	失業 率
			出口	進口	出超				M1B	M2		
年月	新台幣億 元	95年 =100	億美元			95年=100	新台幣 億元	新台幣兆元		%	%	
89年	97,312	78.4	1,519.5	1,407.3	112.2	86.91	96.09	18,525	4.48	18.18	57.68	2.99
90年	95,706	71.8	1,263.1	1,079.7	183.4	85.74	96.08	12,003	4.44	19.24	57.23	4.57
91年	100,743	77.2	1,353.2	1,132.5	220.7	85.78	95.89	11,909	5.19	19.89	57.34	5.17
92年	104,440	84.2	1,506.0	1,280.1	225.9	87.91	95.62	12,201	5.80	20.62	57.34	4.99
93年	110,905	92.1	1,823.7	1,687.6	136.1	94.09	97.17	13,534	6.91	22.12	57.66	4.44
94年	116,121	95.5	1,984.3	1,826.1	158.2	94.67	99.41	15,313	7.40	23.49	57.78	4.13
95年	122,435	100.0	2,240.2	2,027.0	213.2	100.00	100.00	15,567	7.79	24.94	57.92	3.91
96年	129,760	107.8	2,466.8	2,192.5	274.3	106.47	101.80	16,859	8.29	25.98	58.25	3.91
97年	130,709	105.9	2,556.4	2,404.5	151.8	111.95	105.39	17,106	8.05	26.68	58.28	4.14
98年	128,340	97.3	2,036.7	1,743.7	293.0	102.17	104.47	14,835	9.38	28.67	57.90	5.85
99年	142,103	123.5	2,746.0	2,512.4	233.6	107.75	105.48	16,133	10.78	29.97	58.07	5.21
100年	147,823	129.2	3,083.0	2,816.1	266.9	112.41	106.98	16,846	11.55	31.71	58.17	4.39
4月	36,464	132.8	273.0	243.6	29.5	113.43	106.54	881	11.45	31.49	57.91	4.29
5月	(第2季)	136.0	278.6	266.3	12.3	112.51	106.71	2,758	11.48	31.58	57.97	4.27
6月		131.8	251.6	237.8	13.8	112.48	107.35	3,115	11.42	31.52	58.11	4.35
7月	37,724	134.0	281.2	247.4	33.9	112.11	107.04	632	11.47	31.71	58.40	4.41
8月	(第3季)	134.1	257.8	231.4	26.5	112.35	107.08	1,128	11.67	31.94	58.54	4.45
9月		125.8	246.1	228.0	18.1	114.06	107.20	1,863	11.67	31.92	58.22	4.28
10月	38,384	127.6	270.3	236.9	33.4	114.14	107.76	1,064	11.57	32.04	58.26	4.30
11月	(第4季)	124.6	246.7	214.6	32.1	113.44	107.75	1,625	11.58	32.15	58.32	4.28
12月		125.6	239.5	216.3	23.2	112.73	108.02	847	11.66	32.30	58.28	4.18
101年	149,371 <sup>f</sup>											
1月	35,392	111.5	210.8	206.1	4.7	112.66	108.36	872	11.93	32.76	58.27	4.18
2月	(第1季)	119.6	234.0	205.7	28.3	112.66	106.92	708	11.96	32.97	58.18	4.25
3月		135.1	263.4	239.9	23.5	113.11	106.99	1,322	11.88	32.96	58.17	4.17
4月		130.5	255.4	248.6	6.9	112.94	108.04	884	11.88	32.97	58.15	4.10
5月	36,399	135.7	261.0	238.3	22.6	111.90	108.57	2,969	11.85	32.97	58.21	4.12
6月	(第2季)	128.9	243.6	217.9	25.8	109.27	110.52	3,389	11.78	32.84	58.32	4.21
7月		134.2	248.5	239.4	9.0	109.68	110.24	809	11.80	32.92	58.49	4.31
8月		136.6	246.9	213.8	33.1	111.54	110.74	964	11.99	33.12	58.61	4.40
9月	38,109 <sup>a</sup>	129.4	271.7	230.9	40.8	111.49	110.39	1,751	12.07	33.18	58.39	4.32
10月	(第3季)	133.5	265.3	232.7	32.6	109.80	110.34	1,106	11.99	33.10	58.45	4.33
1-10月		129.4	2,501.3	2,272.6	228.7	111.64	108.93	14,773	11.91	32.99	58.32	4.24

註：a 為概估統計；f 為預測數。

資料來源：行政院主計總處、經濟部、財政部、中央銀行。

## 表2-1 工業生產指數

基期:95年=100

年 月	工 業 生 產 總指數	礦 業 及 土石採取業 類指數	製 造 業			電 力 燃氣業 類指數	用 水 供應業 類指數	建 築 工程業 類指數
			類指數	重輕工業分				
				重工業	輕工業			
89年	78.4	119.1	77.3	68.2	117.5	82.4	98.0	102.3
90年	71.8	120.0	70.3	62.2	106.2	83.0	100.2	90.9
91年	77.2	130.1	76.6	70.4	104.3	87.0	94.9	72.1
92年	84.2	120.9	83.9	79.2	104.8	90.7	97.0	78.6
93年	92.1	116.2	92.3	89.0	107.1	93.7	96.7	82.4
94年	95.5	105.3	95.7	94.0	103.4	97.7	97.3	91.7
95年	100.0	100.0	100.0	100.0	100.0	100.0	100.0	100.0
96年	107.8	83.0	108.3	110.3	99.7	103.0	100.3	99.5
97年	105.9	79.1	106.7	109.5	94.1	101.1	98.5	90.3
98年	97.3	72.4	98.2	100.8	86.4	97.8	96.3	73.1
99年	123.5	83.3	126.2	133.0	96.1	102.8	97.6	65.9
12月	136.6	92.5	139.3	146.8	106.3	98.7	100.0	98.4
100年	129.7	80.1	132.7	140.8	96.7	105.1	97.8	71.1
1月	134.0	91.5	136.7	143.9	104.7	102.1	99.9	89.1
2月	110.4	70.2	113.7	123.1	71.8	89.4	89.2	32.7
3月	139.9	82.1	144.1	153.1	104.2	102.2	98.4	55.7
4月	132.8	80.8	136.6	145.2	98.4	97.8	95.7	59.9
5月	136.0	77.9	139.4	148.4	99.4	104.2	97.7	71.5
6月	131.8	76.4	134.5	143.0	96.6	113.0	97.1	78.5
7月	134.0	77.7	136.8	145.7	97.4	118.7	100.9	72.5
8月	134.1	75.2	137.0	145.2	100.2	118.1	100.7	71.3
9月	125.8	81.6	128.6	136.1	95.1	109.3	97.6	62.7
10月	127.6	78.0	130.5	138.2	95.8	105.9	100.1	69.9
11月	124.6	82.1	126.9	133.8	96.2	101.4	96.4	85.0
12月	125.6	87.6	127.4	133.4	100.4	99.0	99.3	104.5
101年								
1月	111.5	72.2	113.2	120.0	83.1	98.3	98.5	77.7
2月	119.6	77.6	123.0	130.9	87.7	97.2	90.7	43.1
3月	135.1	86.6	138.4	146.6	102.0	104.4	99.0	70.8
4月	130.5	87.7	133.8	142.0	97.5	99.0	95.3	65.0
5月	135.7	85.5	138.9	147.5	100.9	105.1	98.9	75.8
6月	128.9	76.4	131.7	140.5	92.4	107.8	96.2	72.8
7月	134.2	80.3	136.7	145.2	98.7	119.9	99.9	83.1
8月	135.9	79.5	138.7	147.3	100.6	117.6	98.9	78.9
9月	129.4	73.8	132.4	141.0	94.0	109.5	96.4	66.6
10月*	133.5	74.5	136.3	145.0	97.9	104.3	99.5	84.5
1-10月*	129.4	79.4	132.3	140.6	95.5	106.3	97.3	71.8

註：\*表示初步數字。

資料來源：經濟部統計處新聞資料，101年10月工業生產變動概況，101年11月23日。

表2-2 工業生產指數變動率（與去年同期比較）

基期:95年=100

年 月	工 業 生 產 總指數	礦 業 及 土石採取業 類指數	製 造 業			電 力 燃氣業 類指數	用 水 供 應 業 類指數	建 築 工 程 業 類指數
			類指數	重 輕 工 業 分				
				重工業	輕工業			
89年	6.7	-8.5	7.8	11.0	0.6	6.6	14.0	-14.7
90年	-8.4	0.8	-9.0	-8.8	-9.6	0.7	2.2	-11.2
91年	7.5	8.5	8.9	13.1	-1.8	4.8	-5.2	-20.7
92年	9.1	-7.1	9.6	12.6	0.5	4.3	2.2	9.0
93年	9.3	-3.9	10.0	12.3	2.2	3.3	-0.3	4.8
94年	3.8	-9.4	3.7	5.6	-3.4	4.3	0.6	11.4
95年	4.7	-5.0	4.5	6.4	-3.3	2.3	2.8	9.0
96年	7.8	-17.0	8.3	10.3	-0.3	3.0	0.3	-0.5
97年	-1.8	-4.7	-1.6	-0.7	-5.6	-1.8	-1.8	-9.3
98年	-8.1	-8.4	-8.0	-7.9	-8.2	-3.2	-2.3	-19.1
99年	26.9	14.9	28.6	31.9	11.3	5.1	1.4	-9.8
12月	18.9	16.3	19.7	21.9	7.8	2.9	2.4	6.3
100年	5.0	-3.8	5.1	5.9	0.5	2.2	0.2	7.9
1月	17.9	15.0	18.0	19.1	11.4	5.5	2.3	43.2
2月	13.0	2.5	15.1	17.7	-1.3	2.6	2.2	-59.0
3月	14.6	3.8	15.2	16.7	6.3	2.3	0.7	2.7
4月	8.4	-1.3	8.7	10.1	0.03	2.6	1.3	1.7
5月	8.6	-5.9	8.6	9.4	3.7	-1.2	-1.5	41.3
6月	4.4	-9.0	4.3	4.7	1.4	6.1	1.1	12.7
7月	3.9	-6.7	3.6	4.7	-3.0	0.7	-0.1	36.1
8月	4.5	-11.7	4.5	5.2	0.03	0.6	-0.4	20.0
9月	1.7	-5.4	2.1	2.6	-0.8	0.2	-0.5	-14.6
10月	1.0	-10.9	0.9	1.5	-2.4	2.1	-1.0	7.8
11月	-4.6	-7.2	-5.3	-5.7	-2.5	5.3	-0.7	28.6
12月	-8.1	-5.3	-8.6	-9.1	-5.5	0.3	-0.6	6.1
101年								
1月	-16.8	-21.1	-17.2	-16.6	-20.6	-3.7	-1.4	-12.7
2月	8.4	10.5	8.2	6.3	22.2	8.8	1.7	31.7
3月	-3.4	5.5	-4.0	-4.2	-2.1	2.2	0.6	27.1
4月	-1.8	8.5	-2.0	-2.2	-0.9	1.2	-0.4	8.6
5月	-0.2	9.8	-0.4	-0.6	1.5	0.9	1.2	5.9
6月	-2.2	-0.01	-2.1	-1.8	-4.3	-4.6	-0.9	-7.3
7月	0.1	3.3	-0.1	-0.4	1.4	1.0	-0.9	14.5
8月	1.4	5.7	1.3	1.4	0.5	-0.4	-1.9	10.7
9月*	2.9	-9.6	3.0	3.6	-1.1	0.2	-1.2	6.2
10月*	4.6	-4.5	4.5	4.9	2.1	-1.5	-0.6	20.9
1-10月*	-0.9	0.3	-1.1	-1.1	-0.9	0.3	-0.4	8.2

註：\*表示初步數字。

資料來源：經濟部統計處新聞資料，101年10月工業生產變動概況，101年11月23日。

表2-3 製造業生產指數及變動率—四大業別分

基期：95年=100

按業別	*101年10月			*101年1-10月累計	
	生產指數	與上月比較(%)	與去年同月比較(%)	月平均生產指數	與去年同期比較(%)
製造業	136.3	3.0	4.5	132.3	-1.1
金屬機械工業	104.0	8.1	-3.9	102.5	-5.6
資訊電子工業	192.1	-0.6	8.5	185.5	0.7
化學工業	107.6	7.3	5.8	103.8	-0.6
民生工業	99.4	4.1	2.1	96.9	-0.6

註：\*表示初步數字。

資料來源：經濟部統計處新聞資料，101年10月工業生產變動概況，101年11月23日。

表 3-1 對外貿易概況

	貿易總值		出口總值		進口總值		出超(+)或入超(-)總值	
	金額 (億美元)	與去年同期比較(%)	金額 (億美元)	與去年同期比較(%)	金額 (億美元)	與去年同期比較(%)	金額 (億美元)	與去年同期比較(%)
90年	2,342.8	-20.0	1,263.1	-16.9	1,079.7	-23.3	183.4	63.5
91年	2,485.6	6.1	1,353.2	7.1	1,132.5	4.9	220.7	20.3
92年	2,786.1	12.1	1,506.0	11.3	1,280.1	13.0	225.9	2.4
93年	3,511.3	26.0	1,823.7	21.1	1,687.6	31.8	136.1	-39.7
94年	3,810.5	8.5	1,984.3	8.8	1,826.1	8.2	158.2	16.2
95年	4,267.2	12.0	2,240.2	12.9	2,027.0	11.0	213.2	34.8
96年	4,659.3	9.2	2,466.8	10.1	2,192.5	8.2	274.3	28.6
97年	4,960.8	6.5	2,556.3	3.6	2,404.5	9.7	151.8	-44.6
98年	3,780.5	-23.8	2,036.7	-20.3	1,743.7	-27.5	293.0	93.0
99年	5,258.4	39.1	2,746.0	34.8	2,512.4	44.1	233.6	-20.3
100年	5,896.9	12.1	3,082.6	12.3	2,814.4	12.0	268.2	14.8
1月	487.8	19.1	253.3	16.5	234.5	21.9	18.8	-24.7
2月	415.4	27.9	212.3	27.2	203.1	28.6	9.1	1.8
3月	526.8	16.6	272.2	16.5	254.6	16.6	17.6	15.0
4月	516.6	25.1	273.0	24.6	243.6	25.7	29.5	16.0
5月	544.8	14.0	278.6	9.4	266.3	19.2	12.3	-60.6
6月	489.4	11.6	251.6	10.8	237.8	12.5	13.8	-12.2
7月	528.6	15.8	281.2	17.7	247.4	13.8	33.9	56.5
8月	489.2	6.7	257.8	7.2	231.4	6.2	26.5	16.4
9月	474.1	10.2	246.1	9.9	228.0	10.6	18.1	1.7
10月	507.1	11.7	270.3	11.7	236.9	11.7	33.4	11.7
11月	461.4	-4.5	246.7	1.2	214.6	-10.4	32.1	681.6
12月	455.7	-1.0	239.5	0.6	216.3	-2.7	23.2	46.1
101年								
1月	416.9	-14.5	210.8	-16.8	206.1	-12.1	4.7	-74.9
2月	439.7	5.9	234.0	10.3	205.7	1.3	28.3	209.6
3月	503.3	-4.5	263.4	-3.2	239.9	-5.8	23.5	33.9
4月	503.4	-2.6	255.2	-6.5	248.2	1.9	7.0	-76.4
5月	499.2	-8.4	261.0	-6.3	238.2	-10.5	22.7	84.7
6月	461.3	-5.7	243.6	-3.2	217.7	-8.4	25.8	87.5
7月	488.4	-7.6	249.0	-11.5	239.4	-3.2	9.6	-71.5
8月	461.3	-5.7	247.5	-4.0	213.8	-7.6	33.6	27.2
9月	502.6	6.0	271.7	10.4	230.9	1.3	40.8	125.4
10月	497.9	-1.8	265.2	-1.9	232.7	-1.8	32.6	-2.5
1-10月	4,774.0	-4.1	2,501.3	-3.7	2,272.6	-4.7	228.7	7.4

註：1.出口總值、進口總值為「出口總值=出口+復出口」、「進口總值=進口+復進口」。

2.表 3-1 至表 3-4 中貿易金額以億美元為單位(因四捨五入關係，出入超或出口、進口加總、累計數等未盡相符)；成長率以百萬美元為計算單位而得之。

資料來源：財政部統計處，海關進出口貿易統計速報，101年11月8日。

表 3-2 我國出口貨品結構

項 目	101 年 10 月			101 年 1-10 月		
	金 額 (億美元)	結 構 %	較去年同 期增減%	金 額 (億美元)	結 構 %	較去年同 期增減%
合 計	265.2	100.0	-1.9	2,501.3	100.0	-3.7
農產品	0.7	0.3	10.9	7.4	0.3	-2.3
農產加工品	2.5	0.9	10.7	25.3	1.0	16.0
工業產品	262.0	98.8	-2.0	2,468.6	98.7	-3.8
重化工業產品	218.0	82.2	-2.7	2,057.5	82.3	-4.5
非重化工業產品	44.0	16.6	1.5	411.1	16.4	-0.4
重要出口貨品						
13、機械及電機設備	120.1	45.3	-6.0	1,151.6	46.0	-5.2
電子產品	72.7	27.4	-1.5	690.7	27.6	-2.1
機 械	17.0	6.4	-2.1	169.3	6.8	-1.3
電機產品	9.1	3.4	6.7	80.3	3.2	0.4
資訊與通信產品	12.2	4.6	-36.1	126.9	5.1	-24.5
12、基本金屬及其製品	24.1	9.1	-6.5	237.7	9.5	-6.7
鋼鐵及其製品	15.0	5.6	-10.4	150.7	6.0	-7.2
其他金屬製品	9.2	3.5	0.7	87.0	3.5	-5.7
4、礦產品	21.4	8.1	17.5	177.3	7.1	20.5
15、精密儀器、鐘錶、樂器 光學、照相、計量、醫療等 產品	21.9	8.3	7.9	192.8	7.7	-5.0
6、塑膠、橡膠及其製品	20.6	7.8	7.8	179.7	7.2	-5.5
塑膠及其製品	20.8	7.8	1.9	202.6	8.1	-4.8
橡膠及其製品	18.1	6.8	3.2	176.0	7.0	-5.2
橡膠及其製品	2.6	1.0	-5.8	26.6	1.1	-2.5
5、化學品	17.4	6.6	-4.5	173.7	6.9	-9.5
9、紡織品	10.6	4.0	-5.5	99.6	4.0	-7.7
紗 布	8.1	3.0	-7.2	75.5	3.0	-7.6
成 衣	0.3	0.1	-11.7	3.4	0.1	-8.9
14、車輛、航空器、船舶及 有關運輸設備	9.4	3.5	-3.4	92.2	3.7	8.6

資料來源：財政部統計處，海關進出口貿易統計速報，101 年 11 月 8 日新聞稿。

表 3-3 我國進口貨品結構

項 目	101 年 10 月			101 年 1-10 月		
	金 額 (億美元)	結 構 %	較去年同 期增減%	金 額 (億美元)	結 構 %	較去年同 期增減%
合 計	232.7	100.0	-1.8	2,272.6	100.0	-4.7
資本設備	30.3	13.0	4.2	302.0	13.3	-9.3
農工原料	179.6	77.2	-2.8	1,761.5	77.5	-4.7
消費品	22.7	9.8	-0.6	209.1	9.2	3.3
重要進口貨品						
11、機械及電機設備	66.9	28.8	-7.3	683.4	30.1	-9.6
電子產品	35.2	15.1	-8.1	344.7	15.2	-8.8
機 械	15.8	6.8	-5.1	179.0	7.9	-14.8
電機產品	5.6	2.4	-16.7	58.7	2.6	-14.2
資訊與通信產品	6.4	2.7	2.1	61.0	2.7	7.4
3、礦產品	62.5	26.8	4.9	621.4	27.3	8.0
原油	31.3	13.5	19.5	293.9	12.9	15.7
10、基本金屬及其製品	20.2	8.7	-7.0	198.0	8.7	-14.4
鋼鐵及其製品	10.4	4.5	-8.9	105.6	4.6	-13.6
其他金屬製品	9.7	4.2	-4.9	92.4	4.1	-15.3
4、化學品	25.9	11.1	-10.7	255.4	11.2	-13.2
有機化學品	10.3	4.4	-20.3	100.4	4.4	-15.1
13、精密儀器、鐘錶、樂器 光學、照相、計量、醫療等 產品	9.3	4.0	0.0	89.7	3.9	-6.1
12、車輛、航空器、船舶及 有關運輸設備	6.8	2.9	0.7	59.4	2.6	-13.3
8.1	3.5	28.4	60.8	2.7	4.3	
1、植物產品	4.4	1.9	28.2	41.1	1.8	3.1
8、紡織品	3.4	1.5	-3.2	27.9	1.2	-5.7

資料來源：財政部統計處，海關進出口貿易統計速報，101 年 11 月 8 日新聞稿。

表 3-4 我國主要貿易國家或地區

國家 或 地區	101 年 10 月							
	出口總值			進口總值			出超(+)或入超(-)總值	
	金 額 (億美元)	結 構 %	較去年同 期增減%	金 額 (億美元)	結 構 %	較去年同 期增減%	金 額 (億美元)	較去年同 期增減%
合 計	265.2	100.0	-1.9	232.7	100.0	-1.8	32.6	-2.5
中國大陸及香港	105.3	39.7	0.3	37.7	16.2	4.7	67.6	-2.0
美 國	29.2	11.0	-9.5	19.2	8.2	-2.2	10.1	-20.8
日 本	16.6	6.3	2.2	42.8	18.4	-4.2	-26.2	-7.9
歐 洲 國 家	25.3	9.5	-11.0	22.8	9.8	-6.9	2.5	-36.7
歐盟(27 國)	23.0	8.7	-10.9	18.5	8.0	-1.7	4.5	-35.7
東 協 六 國	48.5	18.3	7.0	28.1	12.1	-8.9	20.4	41.1
韓 國	10.8	4.1	-1.7	12.3	5.3	-16.0	-1.5	-59.5
中 東	5.8	2.2	-17.9	38.7	16.6	28.1	-32.9	42.2
非 洲	2.9	1.1	15.2	6.5	2.8	-41.7	-3.6	-58.5
中 南 美 洲	6.3	2.4	6.4	6.4	2.8	1.5	-0.1	-76.5
其 他	14.4	5.4	-11.9	18.1	7.8	-3.6	-3.7	52.0
	101 年 1 - 10 月							
合 計	2,501.3	100.0	-3.7	2,272.6	100.0	-4.7	228.7	7.4
中國大陸及香港	982.4	39.3	-6.4	362.2	15.9	-5.8	620.2	-6.7
美 國	275.8	11.0	-10.3	197.9	8.7	-8.7	77.9	-14.2
日 本	155.1	6.2	1.3	402.4	17.7	-9.3	-247.3	-14.9
歐 洲 國 家	239.5	9.6	-9.6	232.6	10.2	-5.9	6.9	-61.3
歐盟(27 國)	218.0	8.7	-10.1	186.1	8.2	-7.7	32.0	-22.2
東 協 六 國	461.0	18.4	9.8	269.2	11.8	-3.0	191.8	34.7
韓 國	98.1	3.9	-6.5	126.2	5.6	-17.5	-28.1	-41.6
中 東	63.5	2.5	-0.2	357.6	15.7	18.4	-294.1	23.4
非 洲	26.6	1.1	9.5	82.5	3.6	-8.6	-55.9	-15.3
中 南 美 洲	59.0	2.3	0.6	61.2	2.7	-2.2	-2.2	-44.8
其 他	140.2	5.7	-6.5	180.8	8.1	-12.2	-40.6	-27.6

註：1.東協六國包括印尼、馬來西亞、菲律賓、新加坡、泰國與越南。

2.歐盟(27 國)包括 2007 年 1 月 1 日起歐聯新、舊成員 27 國。

資料來源：財政部統計處，海關進出口貿易統計速報，101 年 11 月 8 日新聞稿。

表 4-1 外銷訂單概況-主要接單貨品

	外銷訂單總額		主要接單貨品別年增率(%)					
	金額 (億美元)	年增率 (%)	資訊與 通信產品	電子 產品	塑膠橡 膠製品	基本金屬 製品	機械	精密 儀器
91年	1,509.5	11.2	24.5	11.3	4.1	16.9	12.6	7.0
92年	1,700.3	12.6	16.0	16.5	10.3	4.5	6.4	63.7
93年	2,150.9	26.5	15.1	38.8	30.9	31.5	27.2	81.0
94年	2,563.9	19.2	24.5	21.6	23.1	8.0	8.8	35.6
95年	2,993.1	16.7	23.0	20.3	8.2	13.3	5.1	32.1
96年	3,458.1	15.5	21.4	15.5	18.1	15.6	12.6	35.2
97年	3,517.2	1.7	6.5	3.3	4.6	-1.0	-6.9	2.0
98年	3,224.4	-8.3	-0.7	-4.7	-8.8	-24.5	-28.4	-1.0
99年	4,067.2	26.1	26.8	27.0	29.9	27.9	53.8	30.2
100年	4,361.3	7.2	8.4	2.6	7.8	12.9	29.3	0.1
1月	344.6	13.5	6.8	9.9	22.0	25.0	58.5	6.4
2月	288.7	5.3	-3.6	2.7	16.1	25.6	29.2	-0.5
3月	389.9	13.4	19.3	7.7	12.7	13.0	36.2	0.5
4月	374.1	10.1	12.2	7.2	10.2	13.2	39.6	-2.0
5月	376.2	11.5	12.4	3.5	11.5	29.0	53.9	-3.4
6月	373.6	9.2	11.9	2.6	11.8	24.6	48.1	-2.8
7月	375.9	11.1	21.8	0.7	12.3	18.6	44.0	5.9
8月	367.1	5.3	9.9	-0.7	7.0	15.8	30.8	-5.0
9月	369.6	2.7	2.9	-3.2	-0.1	3.8	39.6	2.0
10月	372.1	4.4	7.2	1.0	-3.4	2.7	4.5	4.5
11月	366.5	2.5	1.1	2.5	-0.8	2.5	13.1	0.1
12月	363.1	-0.7	0.2	-1.1	-1.2	-6.6	0.2	-3.5
101年	2,486.9	-1.4	-1.1	0.1	-3.5	-6.7	-2.7	-6.2
1月	314.8	-8.6	-6.3	-6.2	-11.4	-12.5	-18.7	-17.5
2月	339.5	17.6	20.1	14.9	22.3	15.1	18.6	13.9
3月	383.7	-1.6	-6.4	0.2	-5.8	-2.2	-3.4	-6.4
4月	360.9	-3.5	-4.6	-2.8	-8.2	-7.0	-1.3	-6.5
5月	364.7	-3.0	-2.4	-0.4	-3.3	-8.1	-1.3	-6.4
6月	363.8	-2.6	2.0	-3.9	-4.2	-12.6	-5.4	-3.7
7月	359.4	-4.4	-5.0	1.9	-7.7	-15.5	-2.3	-12.4
8月	361.5	-1.5	-8.5	0.4	-3.8	-17.2	-5.4	5.9
9月	376.6	1.9	-1.7	2.2	-3.8	-8.9	5.8	12.5
10月	383.8	3.2	-0.3	0.4	6.6	-2.8	6.6	10.1
1-10月	3,608.9	-0.6	-1.9	0.4	-2.6	-7.6	-1.3	-1.4

資料來源：經濟部統計處，外銷訂單變動提要分析，101年11月20日新聞稿。

**表4-2 外銷訂單概況-主要接單國家(地區)**

國家 或 地區	101年 10月			101年1-10月累計		
	金額 (百萬美元)	構成比 %	較去年同 月增減%	金額 (百萬美元)	構成比 %	較去年同 期增減%
中國大陸及香港	9,386	24.46	1.20	92,367	25.59	-2.15
美國	9,712	25.30	9.32	86,490	23.97	4.88
日本	3,645	9.50	-0.76	33,965	9.41	-6.49
歐洲國家	6,813	17.75	-2.75	63,641	17.63	-2.90
東協六國	4,297	11.20	14.34	39,657	10.99	6.69
中東地區	520	1.35	-10.96	6,232	1.73	-0.91
非洲	227	0.59	19.47	2,117	0.59	11.66
中南美洲	820	2.14	2.24	7,810	2.16	-7.37

註：自 97 年 4 月起亞洲地區另分出東協六國(包含印尼、馬來西亞、菲律賓、泰國、越南及新加坡)；97 年 3 月以前，新加坡以外之東協五國併入其他亞洲地區。  
資料來源：同表 4-1

表 5 就業市場指標

單位	15歲以上人口	勞動力人數	勞動力參與率	就業人數	農業	工業			服務業	失業人數	失業率	製造業		
						總計	製造	營造				受僱員工薪資	勞動生產力	單位勞動成本
	萬人	人	%	萬人	人	人	人	人	人	%	元/月	95年=100		
87年	1,644.8	954.6	58.04	928.9	82.2	352.3	261.1	86.5	494.4	25.7	2.69	36,546	71.03	103.51
88年	1,668.7	966.8	57.93	938.5	77.4	349.2	260.3	84.3	511.8	28.3	2.92	37,738	69.87	119.12
89年	1,696.3	978.4	57.68	949.1	73.8	353.4	265.5	83.2	522.0	29.3	2.99	38,914	73.97	116.32
90年	1,717.9	983.2	57.23	938.3	70.6	337.7	258.7	74.6	529.9	45.0	4.57	38,412	76.15	120.42
91年	1,738.7	996.9	57.34	945.4	70.9	333.2	256.3	72.5	541.3	51.5	5.17	38,435	82.67	109.16
92年	1,757.2	1,007.6	57.34	957.3	69.6	333.4	259.0	70.2	554.3	50.3	4.99	39,549	88.24	104.88
93年	1,776.0	1,024.0	57.66	978.6	64.2	344.6	267.1	73.2	569.8	45.4	4.44	40,657	92.45	101.69
94年	1,794.9	1,037.1	57.78	994.2	59.0	361.9	273.2	79.1	573.3	42.8	4.13	41,858	97.18	101.83
95年	1,816.6	1,052.2	57.92	1,011.1	55.4	370.0	277.7	82.9	585.7	41.1	3.91	42,393	100.00	100.00
96年	1,839.2	1,071.3	58.25	1,029.4	54.3	378.8	284.2	84.6	596.2	41.9	3.91	43,169	107.12	95.06
97年	1,862.3	1,085.3	58.28	1,040.3	53.5	383.2	288.6	84.2	603.6	45.0	4.14	43,105	106.02	97.31
98年	1,885.5	1,091.7	57.90	1,027.9	54.3	368.4	279.0	78.8	605.1	63.9	5.85	39,152	106.62	90.55
99年	1,906.2	1,107.0	58.07	1,049.3	55.0	376.9	286.1	79.7	617.4	57.7	5.21	42,420	125.00	79.42
100年	1,925.3	1,120.0	58.17	1,070.9	54.2	389.2	294.9	83.1	627.5	49.1	4.39	43,533	129.28	80.30
8月	1,927.6	1,128.4	58.54	1,078.2	54.1	391.3	296.5	83.6	632.7	50.2	4.45	41,247	123.92	74.44
9月	1,929.1	1,123.1	58.22	1,075.0	54.0	390.5	296.2	83.1	630.4	48.1	4.28	40,868	124.11	78.43
10月	1,930.9	1,124.9	58.26	1,076.5	54.2	391.1	296.4	83.4	631.2	48.4	4.30	38,549	129.27	72.93
11月	1,932.6	1,127.0	58.32	1,078.8	54.5	391.8	296.6	83.9	632.5	48.2	4.28	37,669	120.01	73.20
12月	1,934.2	1,127.3	58.28	1,080.2	54.6	392.1	296.4	84.2	633.5	47.1	4.18	42,503	120.19	82.23
101年	1,942.1	1,132.7	58.32	1,084.7	54.4	393.1	297.3	84.3	637.2	48.0	4.24	45,089	128.66	84.65
1月	1,935.9	1,128.0	58.27	1,080.8	54.7	392.1	296.1	84.5	634.0	47.2	4.18	83,789	133.09	181.43
2月	1,937.2	1,127.0	58.18	1,079.0	54.4	392.0	296.5	84.1	632.7	47.9	4.25	40,010	125.67	80.11
3月	1,938.5	1,127.6	58.17	1,080.6	54.6	391.8	296.7	83.9	634.1	47.0	4.17	38,447	126.91	68.57
4月	1,939.9	1,128.1	58.15	1,081.8	54.5	392.2	296.9	83.8	635.2	46.3	4.10	38,512	133.23	71.14
5月	1,941.3	1,130.0	58.21	1,083.4	54.1	392.5	297.2	83.7	636.9	46.6	4.12	38,883	128.06	69.29
6月	1,942.8	1,133.1	58.32	1,085.4	54.3	393.2	297.5	84.1	637.9	47.7	4.21	41,383	127.13	77.91
7月	1,944.2	1,137.2	58.49	1,088.3	54.5	393.7	297.7	84.4	640.0	49.0	4.31	40,302	126.53	73.59
8月	1,945.6	1,140.3	58.61	1,090.1	54.4	394.8	298.4	84.7	640.9	50.2	4.40	40,340	127.60	72.56
9月	1,947.1	1,136.9	58.39	1,087.8	54.2	394.6	298.1	84.8	639.1	49.1	4.32	44,374	130.86	83.45
10月	1,948.7	1,139.1	58.45	1,089.7	54.3	394.6	298.0	85.0	640.9	49.3	4.33	-	-	-
本月較上月增減%	0.08	0.19	0.06*	0.17	0.11	0.00	-0.04	0.22	0.28	0.50	0.01*	10.00	2.55	15.01
本月較去年同月增減%	0.92	1.26	0.19*	1.23	0.05	0.90	0.54	1.88	1.54	1.97	0.03*	8.58	5.44	6.40
本年累計較去年同期增減%	0.96	1.27	0.17*	1.45	0.49	1.17	0.92	1.73	1.71	-2.77	-0.18*	0.49	-2.09	3.69

註：\*表增減百分點。

資料來源：行政院主計總處編印，就業與薪資統計速報，民國101年11月22日。

表 6-1 物價指數年增率

單位：%

期間	消費者物價				躉售物價							
	總指數	不含	不含蔬果	服務類	總指數	內銷品	國產 內銷	進口		出口		
		食物 總指數	、水產及 能源					台幣 計價	美元 計價	台幣 計價	美元 計價	
90年	-0.01	0.33	0.08	1.17	-1.34	-2.06	-2.60	-1.25	-8.69	0.32	-7.28	
91年	-0.20	-0.20	0.69	-0.38	0.05	0.74	0.96	0.40	-1.86	-1.49	-3.72	
92年	-0.28	-0.34	-0.61	-0.56	2.48	4.33	3.87	5.14	5.61	-1.49	-1.04	
93年	1.61	0.69	0.71	0.50	7.03	9.49	10.29	8.57	11.77	1.62	4.63	
94年	2.31	0.51	0.66	0.75	0.62	1.91	1.48	2.43	6.38	-2.46	1.36	
95年	0.60	1.08	0.52	0.64	5.63	6.89	5.26	8.81	7.61	2.49	1.31	
96年	1.80	1.39	1.35	0.94	6.47	7.59	6.39	8.95	7.95	3.56	2.59	
97年	3.53	1.67	3.08	2.27	5.15	8.58	8.54	8.84	13.67	-2.14	2.12	
98年	-0.87	-1.04	-0.14	-0.26	-8.74	-9.79	-10.00	-9.61	-13.89	-6.60	-10.95	
99年	0.96	1.09	0.44	0.31	5.46	7.23	7.44	7.04	12.16	2.03	6.90	
100年	1.42	1.10	1.13	0.65	4.32	6.39	5.04	7.65	15.40	0.09	7.36	
3月	1.40	1.23	0.98	0.66	5.82	8.44	7.48	9.35	18.04	0.58	8.60	
4月	1.31	1.11	0.96	0.66	4.66	6.89	5.88	7.85	17.29	0.11	8.92	
5月	1.66	1.22	1.18	0.65	3.42	5.99	5.14	6.79	18.44	-1.78	8.98	
6月	1.95	1.42	1.24	0.81	3.89	6.85	6.11	7.53	20.21	-2.05	9.52	
7月	1.33	1.20	1.12	0.61	4.04	6.77	6.09	7.41	19.72	-1.44	9.90	
8月	1.34	1.25	1.26	0.72	4.08	6.46	5.94	6.93	17.79	-0.75	9.38	
9月	1.37	1.18	1.19	0.66	5.08	6.96	5.78	8.05	15.50	1.25	8.24	
10月	1.25	1.34	1.53	0.77	5.80	6.86	4.05	9.44	11.54	3.61	5.60	
11月	1.03	0.99	1.26	0.56	4.91	5.76	1.90	9.38	9.77	3.14	3.51	
12月	2.02	0.73	1.18	0.51	4.28	4.89	1.53	8.01	6.80	2.98	1.82	
101年												
1月	2.36	1.53	1.87	1.84	4.37	4.29	0.69	7.68	4.34	4.54	1.30	
2月	0.24	-0.46	-0.05	-1.02	1.83	2.10	-0.20	4.22	3.45	1.26	0.50	
3月	1.26	0.54	0.76	0.51	-0.22	0.04	-1.59	1.53	1.49	-0.80	-0.84	
4月	1.44	1.18	0.92	0.55	-0.56	-0.69	-1.41	-0.04	-1.77	-0.28	-2.02	
5月	1.74	0.97	0.88	0.83	-0.88	-1.00	-1.49	-0.55	-3.05	-0.60	-3.11	
6月	1.77	0.75	0.82	0.77	-1.77	-2.18	-1.77	-2.55	-6.13	-0.89	-4.53	
7月	2.46	0.98	0.95	0.91	-1.56	-1.72	-1.33	-2.08	-5.86	-1.22	-5.04	
8月	3.43	1.38	0.95	0.91	-0.90	-0.75	-0.42	-1.06	-4.36	-1.22	-4.53	
9月	2.96	1.56	0.93	0.87	-2.35	-1.72	-0.09	-3.19	-2.63	-3.69	-3.14	
10月	2.36	1.62	1.06	0.92	-3.64	-2.85	0.19	-5.53	-2.30	-5.32	-2.08	
1-10月	2.00	1.01	0.91	0.71	-0.60	-0.48	-0.76	-0.24	-1.74	-0.86	-2.37	

資料來源：行政院主計總處，101年10月份物價變動概況新聞稿，101年11月5日。

## 表6-2 消費者物價之變動

(與去年同期比較漲跌%)

類 別		權 數 (千分比)	101年10月		101年1-10月平均	
			上漲率 (%)	對總指數影響 (百分點)	上漲率 (%)	對總指數影響 (百分點)
<b>總 指 數</b>		<b>1,000.00</b>	<b>2.36</b>	<b>--</b>	<b>2.00</b>	<b>--</b>
基 本 分 類	1.食 物 類	260.82	4.24	1.19	4.60	1.28
	穀類及其製品	19.72	1.93	0.04	2.75	0.06
	肉類	23.08	-2.33	-0.06	-2.64	-0.07
	水產品	16.71	3.38	0.07	4.10	0.09
	蔬菜	24.81	11.57	0.29	30.17	0.63
	水果	27.59	18.85	0.50	6.22	0.17
	乳類	10.51	0.19	0.00	5.38	0.07
	2.衣 著 類	41.72	2.88	0.13	2.90	0.12
	成衣	26.97	4.46	0.14	3.16	0.09
	3.居 住 類	279.47	1.36	0.36	1.09	0.30
	房租	185.40	0.79	0.14	0.59	0.10
	家庭管理費用	14.53	-0.45	-0.01	0.00	0.00
	褓姆費	4.12	0.04	0.00	0.74	0.00
	水電燃氣	36.87	4.45	0.17	3.64	0.14
	燃氣	9.70	7.55	0.09	8.09	0.09
	4.交 通 類	140.42	2.49	0.33	0.13	0.02
	交通設備	27.57	0.56	0.01	0.39	0.01
	油料費	32.55	11.62	0.42	5.15	0.19
	5.醫藥保健類	47.41	1.09	0.05	0.80	0.04
	藥品及保健食品	10.62	0.86	0.01	0.94	0.01
	6.教養娛樂類	171.48	0.93	0.15	0.71	0.11
教養費用	111.25	-0.08	-0.01	-0.08	-0.01	
娛樂費用	60.22	2.67	0.16	2.06	0.12	
7.雜 項 類	58.68	2.19	0.13	2.22	0.13	
商 品 性 質 分 類	1.商 品 類	437.11	4.09	1.86	3.59	1.61
	非耐久性消費品	299.12	5.32	1.73	4.71	1.53
	不含食物	126.96	5.55	0.76	3.32	0.46
	半耐久性消費品	62.85	2.07	0.14	1.65	0.10
	耐久性消費品	75.14	-0.22	-0.01	-0.25	-0.02
	2.服 務 類	562.89	0.92	0.50	0.71	0.39
	家外食物	88.66	2.35	0.22	2.27	0.21
	居住服務	209.54	0.70	0.14	0.53	0.11
	交通服務	76.99	-1.45	-0.10	-2.64	-0.19
	醫藥保健服務	33.02	1.31	0.04	0.76	0.02
教養娛樂服務	129.64	1.57	0.20	1.57	0.21	
雜項服務	23.83	0.16	0.00	1.34	0.03	

資料來源：同表6-1。



表 7 利率、匯率與資本市場

年月	重貼現率 (%)	基準利率 (%)	存款利率 (%)		貨幣市場利率 (%)		新台幣兌美元 即期匯率 (新台幣元/美元)		債券成交總值 (新台幣億元)	股票市場	
			一個月	一年	金融業隔夜拆款	商業本票	月底	平均		股票成交總值 (新台幣億元)	股價指數 (55年=100)
91年	1.625	7.10	1.48	1.86	2.046	2.03	34.753	34.575	134.40	21.87	5,226
92年	1.375	3.43	1.05	1.40	1.097	1.05	33.978	34.418	203.62	20.33	5,162
93年	1.750	3.52	1.15	1.52	1.061	0.99	31.917	33.422	206.13	23.88	6,034
94年	2.250	3.85	1.50	1.99	1.312	1.27	32.850	32.167	319.74	18.82	6,092
95年	2.750	4.12	1.71	2.20	1.552	1.54	32.596	32.534	275.83	23.90	6,842
96年	3.375	4.31	2.09	2.62	1.998	1.90	32.443	32.843	194.01	33.04	8,510
97年	2.000	4.21	0.91	1.42	2.014	1.92	32.860	31.517	135.51	26.12	7,024
98年	1.250	2.56	0.47	0.89	0.109	0.24	32.030	33.049	97.55	29.68	6,460
99年	1.625	2.68	0.67	1.13	0.185	0.38	30.368	31.642	106.32	28.22	7,950
100年	1.875	2.88	0.88	1.36	0.341	0.70	30.290	29.464	97.81	26.20	8,156
1月	1.625	2.69	0.75	1.19	0.257	0.55	29.300	29.613	8.84	2.62	8,971
2月	1.625	2.72	0.75	1.19	0.262	0.54	29.754	29.394	6.48	1.91	8,743
3月	1.625	2.72	0.75	1.19	0.274	0.59	29.418	29.529	9.63	2.63	8,575
4月	1.750	2.73	0.82	1.28	0.296	0.65	28.762	29.009	7.32	2.13	8,861
5月	1.750	2.77	0.82	1.28	0.319	0.68	28.772	28,814	8.35	2.17	8,911
6月	1.750	2.78	0.82	1.28	0.344	0.71	28.802	28.273	8.50	2.07	8,749
7月	1.875	2.81	0.88	1.36	0.375	0.73	28.890	28.859	8.30	2.43	8,681
8月	1.875	2.86	0.88	1.36	0.388	0.77	29.020	28.998	9.15	2.92	7,763
9月	1.875	2.86	0.88	1.36	0.394	0.80	30.506	29.745	8.72	2.14	7,385
10月	1.875	2.88	0.88	1.36	0.395	0.82	29.930	30.279	7.46	1.82	7,345
11月	1.875	2.88	0.88	1.36	0.396	0.81	30.345	30.242	7.53	1.90	7,275
12月	1.875	2.88	0.88	1.36	0.400	0.79	30.290	30.272	7.53	1.45	6,969
101年											
1月	1.875	2.89	0.88	1.36	0.403	0.79	29.620	30.061	5.64	1.35	7,177
2月	1.875	2.89	0.88	1.36	0.399	0.79	29.420	29.563	7.30	2.78	7,856
3月	1.875	2.89	0.88	1.36	0.402	0.79	29.530	29.546	8.30	2.30	8,020
4月	1.875	2.89	0.88	1.36	0.476	0.79	29.232	29.504	7.24	1.52	7,621
5月	1.875	2.89	0.88	1.36	0.512	0.81	29.860	29.523	7.77	1.61	7,357
6月	1.875	2.89	0.88	1.36	0.513	0.82	29.900	29.948	8.12	1.34	7,143
7月	1.875	2.93	0.88	1.36	0.445	0.80	30.010	30.007	8.33	1.45	7,187
8月	1.875	2.92	0.88	1.36	0.388	0.80	29.966	29.988	7.45	1.67	7,410
9月	1.875	2.92	0.88	1.36	0.389	0.79	29.342	29.608	6.11	1.71	7,610
10月	1.875	2.89	0.88	1.36	0.388	0.78	29.260	29.335	7.37	1.39	7,438

註：基準利率、存款利率 97 年 10 月以前為台灣銀行、合作金庫、第一銀行、華南銀行及彰化銀行五大銀行平均利率，97 年 11 月以後彰化銀行改為台灣土地銀行。基準利率於 91 年年底以前之時間數列係指基本放款利率；商業本票利率為次級市場 31 至 90 天期利率；貨幣市場利率為年或月平均，其餘利率皆為年底或月底利率；股價指數為年平均或月平均數。

資料來源：中央銀行，中華民國台灣地區金融統計月報。

## 表 8 稅課收入統計

單位：新台幣億元

稅 目	101 年 10 月	較去年 同月增減 (%)	101 年 1-10 月累計	較去年 同期增減 (%)	本年 預算數	預算 達成率 (%)
賦稅收入	1,141	4.7	15,297	2.9	18,225	83.9
一、稅課收入	1,106	3.9	14,773	2.8	17,676	83.6
1.關稅	87	4.0	781	-0.9	976	80.0
2.所得稅	790	6.9	7,103	7.3	7,057	100.7
(1)營利事業所得稅	658	-0.2	3,560	-0.9	3,516	101.3
(2)綜合所得稅	133	66.1	3,544	17.0	3,541	100.1
3.貨物稅	123	59.3	1,325	1.2	1,707	77.6
4.證券交易稅	51	-15.6	602	-26.1	1,265	47.6
5.營業稅	-97	-61.5	2,261	1.9	2,960	76.4
6.土地稅	72	1.4	692	-0.6	1,494	46.3
(1)地價稅	11	12.8	40	-12.2	629	6.3
(2)土地增值稅	62	-0.4	652	0.2	865	75.4
7.其他各稅	79	-14	2,010	4	2,216	91
二、其他項目*	35	41	524	8	529	99.1

資料來源：財政部統計處編印，全國稅收統計快報（初步統計），101 年 11 月 9 日。

\*其他項目包含自92年1月起撥入金融重建基金之金融保險業營業稅及菸酒專賣改制後課徵之健康福利捐。

# Taiwan's Economic Situation

## Summary

In October 2012, Taiwan's exports and imports decreased by 1.9% and 1.8% respectively from the same month in 2011, affected by the uncertainties of the global economy. However, industrial production increased by 4.6% year on year for a fourth consecutive month of positive growth. Consumer prices (the CPI) declined by 2.36%, and the unemployment rate rose slightly to 4.33%. On the financial side, October's M2 monetary aggregate growth decreased to 3.29%, and the stock price index average went down to 7,438 points. While October's Taiwan Business Indicators showed the domestic economy was starting to rally from its downturn, economic activity remained weak, with the overall light signal of the monitoring indicators staying at yellow-blue.

To respond to changes in the international economic situation after the 2008 financial tsunami, the Executive Yuan on February 6 this year (2012) set up the International Economic Climate Response Committee under the convenership of a minister without portfolio, and charged the CEPD with completing the compilation of the Economic Power-Up Plan. Attaching due balance of weight to short-term and mid-term economic development, the project has the aims of improving the constitution of industry and uplifting the driving forces of economic growth, to create heightened capacity for responding to economic conditions. At the same time, the government will closely monitor prices and take active price stabilization measures to avoid price fluctuation influenced by gasoline and electricity price adjustments.

Furthermore, the government will carry out the next wave of measures for reshaping Taiwan's economic structure, including strengthening technological innovation, bolstering cultural & creative enterprise, enhancing R&D and innovation, promoting the revitalization of traditional industries, and emphasizing the development of service industries, especially those that export services. At the same time, the government will promote the expansion of exports to emerging markets and diversification of export products. These initiatives should ensure that sound progress is kept up toward endowing Taiwan with a vigorous and sustainable new economy.

% change on previous year	Historical Data				Current Data (2012)				
	2008	2009	2010	2011	Jul.	Aug.	Sep.	Oct.	Jan.-Oct.
GDP	0.12	-1.81	10.72	4.03	-0.12	-	-	0.98	-
CPI	3.53	-0.87	0.96	1.42	2.46	3.42	2.96	2.36	1.96
Unemployment rate	4.14	5.85	5.21	4.39	4.31	4.40	4.32	4.33	4.23
Exports	3.6	-20.3	34.8	12.3	-11.6	-4.2	10.4	-1.9	-3.7
Imports	9.7	-27.5	44.2	12.1	-3.2	-7.6	1.3	-1.8	-4.7
Export orders	1.7	-8.3	20.6	7.2	-4.4	-1.5	1.9	3.2	-0.6
Industrial production	-1.8	-8.1	26.9	4.6	-0.10	1.4	3.0	4.6	-0.9
Monetary aggregate (M2)	2.7	7.2	4.6	5.8	3.80	3.69	3.96	3.29	4.32
Stock market**	7,024	6,460	7,950	8,155	7,187	7,410	7,610	7,438	7,490

Note: \* The DGBAS estimated that Taiwan's real GDP will grow 1.13% in 2012.

\*\* Stock index (monthly average).

Sources: The Central Bank of China (CBC), Directorate-General of Budget, Accounting and Statistics