

當前經濟情勢

(98年4月)

Taiwan's Economic Situation

(April 2009)

行政院經濟建設委員會

中華民國98年6月1日

Council for Economic Planning and Development

Executive Yuan

June 1, 2009

目 錄

壹、當前經濟情勢概述.....	1
貳、國際經濟.....	5
一、經濟成長.....	5
二、國際景氣.....	8
三、日韓星政府協助企業減少裁員.....	10
四、全球股市及國際原物料價格.....	11
參、國內經濟.....	14
一、工業生產.....	15
二、對外貿易.....	18
三、物 價.....	20
四、稅課收入.....	22
五、金 融.....	23
六、就業與薪資.....	24
【附表】	27-41
Taiwan's Economic Situation Summary	42

壹、當前經濟情勢概述

全球經濟正陷於二次大戰後最嚴重的景氣衰退中，雖然世界產出持續下降及失業率升高，但是近來主要國家的景氣領先指標、採購經理人指數、企業及消費者信心指數等經濟指標漸獲改善，加上股市回溫，金融市場趨於穩定，有助提振全球景氣。IHS Global Insight(簡稱GI)認為，主要國家採行大規模的貨幣政策與財政措施終將發揮提振需求的激勵效果，預估世界經濟可望於今(2009)年年中穩定，並於下半年衰退逐漸減緩，今年世界經濟成長率為-2.6%，明(2010)年將回升至1.7%。

全球金融風暴造成需求急凍，東亞主要國家失業人口相應增加，今年3月日本及新加坡失業率分別攀升至3.2%及4.8%，韓國4月失業率亦增加至3.7%。為紓緩日益升高的失業問題，日本、南韓及新加坡政府已與勞資三方協商因應對策，協助企業減少裁員。

儘管經濟面尚未全面好轉，近期在各國持續採取振興經濟措施及寬鬆貨幣政策下，加上投資人信心漸漸恢復，全球主要股市同步止跌反彈。美元則因美國財政赤字攀升、國際市場美元資金氾濫等因素，持續走貶。另，國際原物料價格在庫存回補及美元走弱下出現強勁反彈，加上各國陸續實施大型公共建設計畫，促使原物料價格上漲。

國內經濟方面，受全球景氣不振影響，國內經濟低迷，工業生產衰退，對外貿易動能疲弱，惟兩者衰退幅度續趨和緩；失業率止跌；金融相關指標回穩，股市交投熱絡，新台幣對美元匯價續升；景氣燈號續呈藍燈，對策信號分數略升為11分。國內各項經濟指標表現，簡述如次：

一、工業生產衰退

98年4月工業生產較去年同月減少19.9%，為近半年來最低減幅，主要受庫存回補效應影響。其中，占權重9成3之製造業由上月減少26.5%降至減少20.3%，減幅趨緩；礦業及土石採取業減少2.2%；電力及燃氣供應業減少7.3%；用水供應業減少3.7%，建築工程業減少20.6%。此外，4月製造業生產量動向指數為61.3%，該指數超過50%，預期下個月產量會增加。

二、對外貿易成長動能仍弱

受全球景氣衰退，外貿需求萎縮影響，98年4月我國出口148.5億美元，較去年同期減少34.3%，為連續第8個月衰退，惟較第1季的減幅36.6%略見縮小；進口127.1億美元，為近5個月來新高，減少41.2%，減幅亦較第1季縮小。出、進口相抵，貿易出超21.4億美元，較上年同期大幅擴增116.3%。累計1-4月出、進口分別減少36.0%及45.6%，由於進口減幅大於出口，貿易出超相應擴增146.3%，進口減少主要除農工原料因進口價量下滑大幅減少48.3%外，資本設備進口亦劇減45.5%，顯示企業投資意願不足，值得注意。

由於美、日、歐等國經濟持續低迷，4月我國對這三大出口市場減幅較第1季續呈擴大；而對中國大陸及香港、東協六國等出口的減幅仍達兩位數，惟已較第1季縮小。

三、物價下跌

98年4月消費者物價指數(CPI)較去年同月下跌0.45%，主要係因原物料價格下跌，及民眾購買力不振所致。其中，商品類下跌1.39%，服務類上漲0.29%。剔除蔬果、水產及能源的核心物價上漲0.40%，較上月減少0.41個百分點。1-4月CPI較上年同期下跌0.12%，核心物價則上漲1.02%。

4月躉售物價指數(WPI)較去年同月下跌10.99%，主受國際農工原料價格持續走低影響，基本金屬、化學材料、石油及天然氣等價格仍處偏低水準所致。其中，國產內銷品、進口品、出口品分別下跌13.00%、13.74%及6.12%。

四、稅課收入減少

98年4月稅課收入886億元，較去年同月減少12.3%或125億元，主要係營業稅、貨物稅、所得稅及關稅減少所致。累計1-4月稅課收入3,208億元，較上年同期減少17.8%，且各主要稅目皆呈現負成長。

五、貨幣總計數增加，股市波動向上，新台幣升值

98年4月日平均貨幣總計數M1B與M2年增率分別為9.5%及6.8%，分別較上月增加4.1個百分點與0.4個百分點，主要因股市交投熱絡及資金續呈淨匯入所致。

4月受到兩岸會談利多、中國大陸家電下鄉持續發酵，以及開放陸資來台投資證券期貨市場消息激勵下，集中市場平均加權股價指數為5,724點，續較上月大漲798點或16.2%，日平均成交值擴大為1,424億元。5月以來，雖有新型流感擴大等利空消息，但在外資仍看好台股，加上摩根史坦利資本國際(MSCI)公布調升台股權重及兩岸關係持續增溫等利多帶動下，台股強勁上揚，日成交量續擴大在1,600-2,500億元間，集中市場加權股價指數站上6,800點。

4月初，受到台股今年以來漲幅居主要國家之冠，以及外資淨匯入等因素激勵，新台幣兌美元匯平均匯率33.70元，轉較上月升值1.91%，惟仍較去年同月貶值9.93%。5月後，續受到台股大漲及外資淨匯入等因素激勵，新台幣兌美元匯價持續呈現緩步升值態勢，5月20日已經接近32.85元水準。

六、失業率下降，實質薪資負成長

98年4月就業人數為1,022萬6千人，較上年同月減少1.6%，其中僅農業略增0.3%，工業及服務業分別減少4.0%及0.3%；失業率5.76%，較上月下降0.05個百分點，自97年5月以來首次下降，顯示失業情勢略趨緩和。

98年3月工業及服務業受僱員工每人每月平均薪資3萬8,844元(其中經常性薪資為3萬5,718元)，較上年同月減少3.7%(2.4%)；扣除物價變動因素後，實質平均薪資(實質經常性薪資)減少3.5%(2.3%)。

受金融海嘯影響範圍與程度仍持續擴大，2009年第1季主要國家經濟衰退幅度大多超過2008年第4季，失業率亦不斷攀升。惟在庫存大量去化，以及強力寬鬆貨幣政策與振興經濟方案激勵下，國際預測機構普遍預估，世界經濟可望於今年第4季落底，明年經濟成長由負轉正。

我國今年第1季受全球貿易萎縮影響，出口及民間投資大幅衰退，經濟負成長10.24%，為此波景氣變動的谷底；4月出口、工業生產、外銷訂單持續衰退，景氣仍顯疲弱，惟衰退幅度續見減緩；失業率雖微幅下降，惟就業情勢不甚樂觀；5月消費者信心指數連續第3個月上升，股市交易價量齊揚，新台幣匯率續回升，顯示國人及外資對台灣經濟信心增加。

展望98年，受惠於中國大陸推動擴大內需政策及美國經濟漸趨穩定，及政府致力改善兩岸關係，促進資金回流，加以下半年將加速執行公共建設特別預算，並推動六大關鍵新興產業，提升產業競爭力，國內經濟衰退可望在今年下半年漸趨緩和。截至目前，H1N1新型流感疫情輕微，秋冬後恐爆發第2波疫情，為經濟復甦之不確定因素。

貳、國際經濟

一、經濟成長

全球經濟正陷於二次大戰後最嚴重的景氣衰退中，雖然世界產出持續下降及失業率攀升，但是近來主要國家的採購經理人指數、企業及消費者信心指數等經濟指標漸獲改善，加上股市回溫，金融市場趨於穩定，有助提振全球景氣。GI認為主要國家採行大規模的貨幣政策與財政措施終將發揮效果，提振需求，預估世界經濟可望於今(2009)年年中穩定，並於下半年衰退逐漸減緩，今年世界經濟成長率為-2.6%，明(2010)年將回升至1.7%。

(一)美國

—受金融危機擴散的影響，去(2008)年第4季經濟衰退6.3%(折年率)，今年第1季衰退5.7%，主要原因為非住宅建築投資衰退42.3%、住宅投資衰退38.7%、設備投資減少33.5%、商品出口與進口均減少近四成等因素所致。近來美國金融情勢漸趨穩定，密西根消費者信心指數今年1月以來已連續5個月上升，ISM製造業採購經理指數也連續四個月上升，但是部分經濟數據仍顯不佳，例如：4月份失業率持續攀升至8.9%，零售銷售額衰退擴大至10.1%。GI預估在美國振興經濟方案與寬鬆貨幣政策效果逐漸顯現下，美國經濟衰退情形可望於今年第2季落底，至第4季開始衰退減緩，2009年經濟成長率為-3.1%，2010年將反彈至1.5%。

(二)歐元區

—去年第4季經濟衰退1.5%，今年第1季經濟衰退擴大至4.6%，主要是德國、義大利等國家經濟分別大幅衰退6.9%及5.9%所致。今年4月歐元區Sentix投資者信心指

數雖然上升，惟該區域工業生產衰退持續擴大至18.8%，零售銷售額亦衰退3.1%，經濟前景尚不明確。GI預估該區域經濟可望於今年第3季落底，並自第4季開始衰退逐漸減緩，2009年經濟成長率為-4.4%，2010年將回升至-0.3%。

(三)日本

—今年第1季經濟衰退15.2%(折年率)，較去年第4季衰退14.4%更為嚴重，且已連續4季呈現衰退現象，主要原因是商品與勞務出口衰退高達七成，企業設備投資大幅減少35.5%，住宅投資減少二成所致。近來雖然消費者信心指數改善，但是今年3月工業生產衰退34.2%，機械訂單大幅減少30.1%，零售銷售額亦衰退3.9%。GI預估日本經濟衰退可能在今年第1季觸底，第2、3季仍將陷於深度衰退中，至第4季可望有較明顯的衰退減緩現象，2009年經濟成長率為-6.6%，2010年將回升至0.8%。

(四)亞太地區(日本以外)

—因全球經濟大幅衰退，尤其美國及歐洲需求快速萎縮，致使依賴出口的亞洲國家受創很重，例如：新加坡、香港去年第4季經濟分別衰退4.2%及2.6%，今年第1季衰退更擴大至10.1%及7.8%，創下歷史新低紀錄。未來該區域經濟之復甦仍有賴外需的恢復。GI預估該區域各國已採行各種刺激經濟措施，可望於今年第2季後逐漸顯現政策效果，下半年可望漸趨穩定，2009年該區經濟成長率為2.7%，是亞洲金融風暴以後經濟表現最差的一年，2010年將回升至5.3%。

(五)中國大陸

—去(2008)年金融海嘯爆發後，中國大陸推出多項擴大內需措施並實施寬鬆貨幣政策，近來部分經濟數據已呈現好轉跡象：例如1至4月新增人民幣貸款較去年同期成長188%，且已超過去年全年金額；製造業採購經理人指數(PMI)已連續5個月回升等。但受國內產能過剩、中小企業融資困難等因素影響，經濟復甦好轉基礎仍不穩固。中國大陸國家信息中心預估，今年第2季GDP成長將達7%，其中，投資和消費將分別成長27.6%與14%，但出口將下滑20.2%，形勢仍十分嚴峻。GI預測2009年中國大陸經濟成長率為6.6%，2010年將達8.1%。

全球主要地區及國家經濟成長預測

單位：%

	2008年	2009年					2010年
		Q1	Q2	Q3	Q4	全年	
全球	2.2	-2.9	-3.3	-3.0	-1.3	-2.6	1.7
美國	1.1	-2.5 (-5.7)	-3.9	-3.7	-2.0	-3.1	1.5
歐元區	0.8	-4.6	-4.8	-5.0	-3.5	-4.4	-0.3
日本	-0.7	-9.7 (-15.2)	-7.4	-7.0	-3.8	-6.6	0.8
亞太地區 (日本除外)	5.7	1.6	1.9	2.7	4.6	2.7	5.3
中國大陸	9.0	6.1	6.5	6.7	7.1	6.6	8.1

註：1.各國季資料是與上年同期比之資料。()內數字為與上季比折年率資料。

2.美國、歐元區、日本及中國大陸2008年及2009年第1季經濟成長率是官方資料，其餘皆為GI資料。

資料來源：1.各國官方資料。

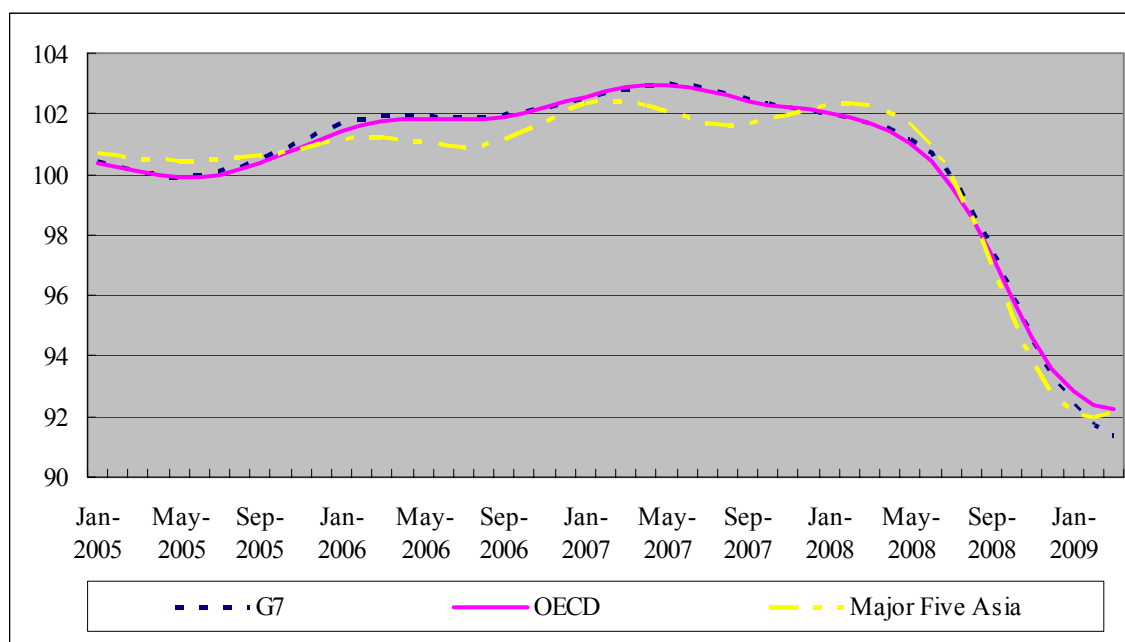
2.Global Insight Inc, World Overview, 2009年5月14日。

二、國際景氣

德國慕尼黑大學Ifo經濟研究機構公布的全球經濟調查指出：2009年第2季全球經濟氣候指數為64.4，較上季上升14.3點，為2007年第3季以來的首次上升，其中經濟現狀指數持續下跌至38.4，創歷史新低，另代表未來6個月之經濟預期指數則大幅上升至89.5。

另，依據經濟合作暨發展組織(OECD)公布的景氣領先指標指出：2009年3月G7領先指標為91.4，較上月下降0.3點；OECD領先指標為92.2，較上月下降0.1點；該2項指標自2007年5月以來已連續下降22個月；另亞洲主要5國(日本、韓國、印尼、中國、印度)領先指標則升為92.2，較上月上升0.2點，為2008年2月以來的首次上升。

2005年來G7、OECD及亞洲主要5國領先指標走勢圖



資料來源：OECD，2009年5月11日。

(一)美國

—美國經濟諮商理事會(The Conference Board)公布的景氣領先指標指出：2009年4月美國景氣領先指標為

99.0，較上月大幅上升1.0%，為近7個月來的首次上升。該會經濟學家表示：預估近期美國經濟仍持續衰退，然衰退幅度將趨緩，而下半年經濟將可微弱成長。

- 4月景氣領先指標10個項目中，有7個項目呈正面影響，是近1年半以來，正面影響項目首次超過負面影響項目。正面影響大小依序為股票價格、10年期國庫券殖利率及聯邦基金利率之利差、消費者預期指數、平均每星期首次申請失業保險金人數、平均每星期製造時數、供應商交貨指數及製造業消費財及材料新訂單。

(二)歐洲

- 依據OECD公布的領先指標指出：2009年3月歐元區領先指標為94.2，較上月上升0.2點，為2007年5月以來的首次上升。
- 就歐洲4大經濟體3月領先指標與上月比較，呈現漲跌互見狀況。法國上升1.2點，義大利上升0.7點，英國上升0.3點，德國下降0.4點，除德國仍位於嚴重低迷階段外，法國、義大利及英國經濟衰退可能皆已到底部。

(三)日本

- 依據日本內閣府公布2009年3月景氣動向指出：領先指標綜合指數為76.3，較上月上升1.9點，為2008年10月以來的首次上升。在12個組成項目中，除新工作提供數、機械設備新訂單、新建樓地板面積、日經商品指數及製造業投資環境指數5個項目外，其餘7個項目則呈正面影響。

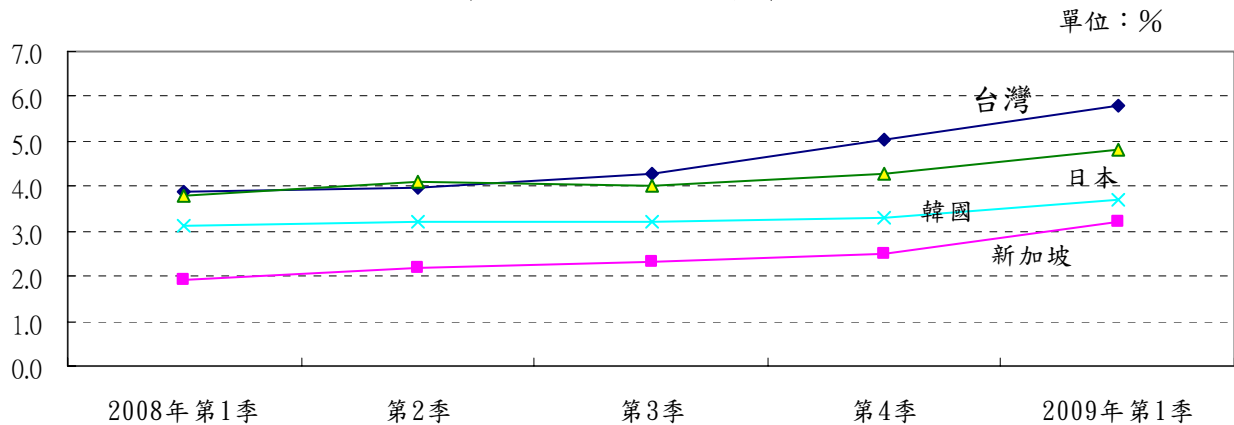
總結而言，雖然G7及OECD景氣領先指標持續下滑，然美國、歐元區及包括日本等亞洲主要國家，景氣領先指標都已止跌回升，顯示經濟均已觸底彈升，未來全球經濟

應可呈現逐步回溫態勢。

三、日韓星政府協助企業減少裁員

全球金融風暴造成需求急凍，東亞主要出口國家因出口及工業生產大幅衰退，失業人口相應增加。截至今年3月日本及新加坡失業率分別攀升至3.2%及4.8%，韓國4月失業率亦增加至3.7%。為紓緩日益升高的失業問題，日本、韓國及新加坡政府與勞資三方協商因應對策，協助企業減少裁員。

東亞主要國家失業率



註：為季底值

資料來源：經建會國際經濟情勢雙週報

—日本企業「工作分攤」制度：「工作分攤」制度係以減少平均每人工時、加班時間或部分工作時間的方式，讓既有員工相互分攤工作，是一種橫向生產線勞動力調整的作法。日本勞動聯合、經團連及政府等三方代表，於今年3月19日形成共同推動「工作分攤」制度的協議，並敦促政府擴大對採行此一制度之企業進行補貼；而對於尋職困難者，亦提供生活津貼或訓練。此項協議已被日本政府納入4月10日公布的振興方案中，預計追加約1.9兆日圓(6,392億新台幣)，做為實施該制度之企業的補助

金。

- **南韓企業「共享就業機會」制度**：「共享就業機會」制度主要是透過科層體系中階或高階職位的削減，或是將這些職位人員減薪的部分比例，用以新聘人員的一種僱用制度。南韓政府對此制度採取支持的立場，並於今年3月20日通過編列3,653億韓元(87.4億美元)經費，補助透過減薪、無薪休假及訓練方式，實行「共享就業機會」的企業。同時對於在此制度下，面臨無薪休假的個別公司員工，編列992億韓元(22.1萬美元)，提供其薪資40%之補助。
- **新加坡「管理人手過剩指導原則」**：為紓緩日益升高的失業問題，協助企業減少裁員，新加坡人力部與全國職工總會、全國僱主聯合會勞資雙方協商後，於今年5月17日公布「管理人手過剩指導原則」，希望透過推動可變動薪資制度、缺短工作週時和無薪假的運用等，保住人民的工作。

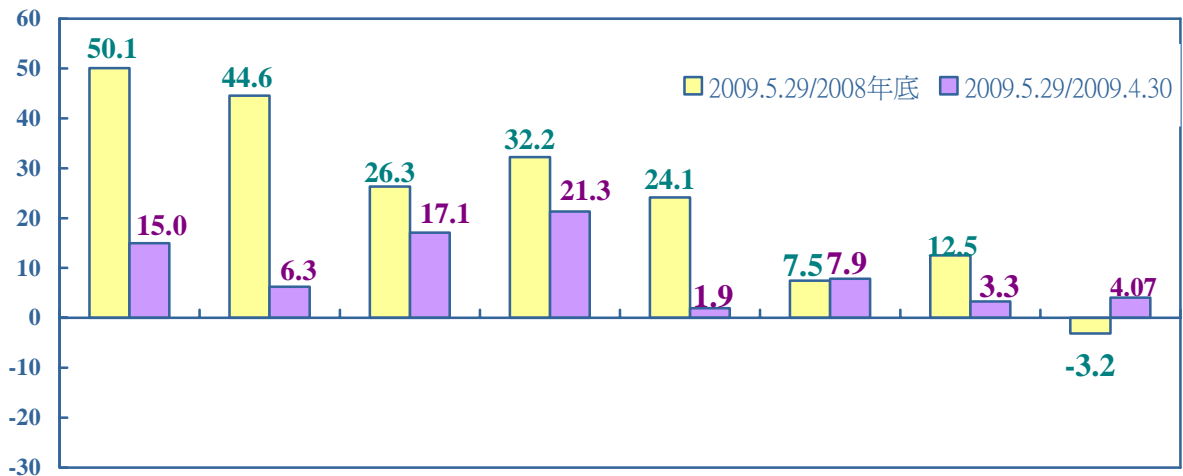
四、全球股市及國際原物料價格

- **全球主要股市止跌反彈**：近期全球股市在各國政府、央行持續採取振興經濟措施及量化寬鬆貨幣政策的情況下，儘管實體經濟數據尚未全面好轉，惟投資人信心漸漸恢復，市場資金逐步回流股市。自今年4月底迄今，全球主要股市同步止跌反彈，累積漲幅多超過3%。
- **美元走弱**：美元受美國財政赤字攀升、美國聯準會(FED)持續採取擴張性貨幣政策的影響，國際資金市場美元氾濫，加上全球主要股市逐漸回穩，美元的避險需求降低，美元近期持續走貶。根據FED公布的美元指數顯示，美元指數自今年3月9日達86.09的高點後，就呈現逐漸下滑

趨勢，到5月8日已跌破80大關。

- 國際原物料價格上揚：近期原物料價格在庫存回補及美元走弱下出現強勁反彈，加上各國刺激景氣的大規模公共建設陸續發包，促使原物料價格上漲。反應商品價格趨勢的CRB指數，目前已自本波低點今年3月2日的200.34點，上升至6月4日的259.79點，反彈幅度近3成；波羅的海（BDI）指數亦由去年12月5日的谷底爬升，至6月4日達4,093點，反彈幅度逾5倍；而國際油價升破每桶60美元大關，6月4日以每桶68.81美元收市，創7個月來新高，貴金屬的黃金不排除再次挑戰每盎司1,000美元以上的機會，其他諸如銅價、鎳價、鋅價和錫價，均創下反彈以來波段新高；農產品則因美元走軟後帶來通膨隱憂效應，咖啡、黃豆、棉花、糖等價格均大幅翻揚。

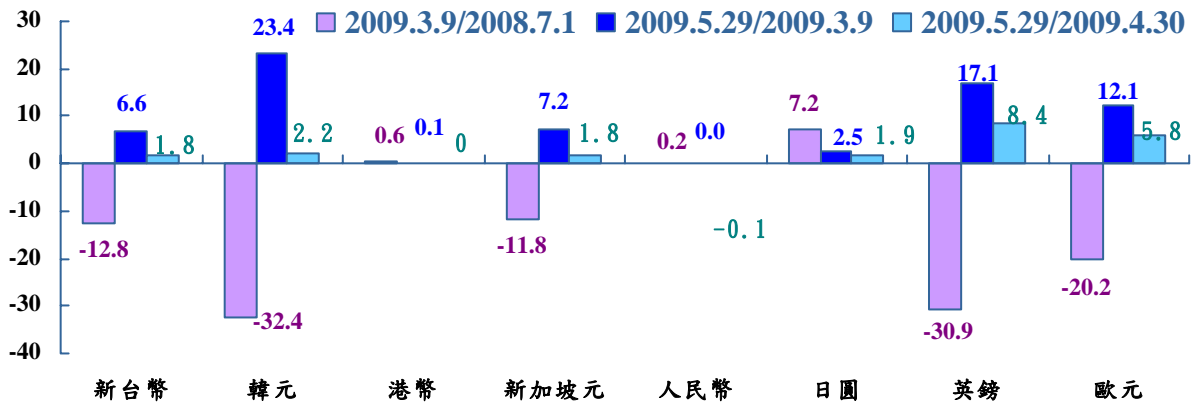
近期全球主要股市收盤指數變動情形



臺北加權 上海A股 香港恆生 東京日經225 首爾綜合 新加坡海時 紐約N.D. 紐約D.J.I.

資料來源：Bloomberg

近期主要國家貨幣對美元匯率變動情形



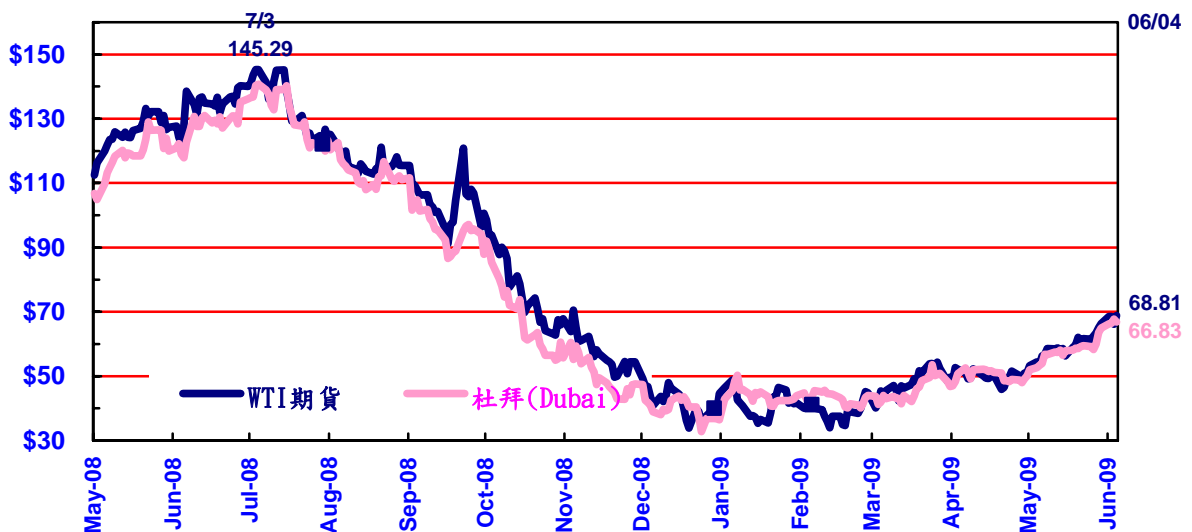
註：主要國家對美元匯率變動率，正值表示該貨幣對美元升值；負值，則表示貶值。
資料來源：我國中央銀行



註：美元指數愈大，表示美元對主要貨幣升值；愈小，則表示貶值。
資料來源：美國 Fed。

國際原油價格 (2008/05/01~2009/06/04)

美元/桶



資料來源：1. <http://markets.ft.com/> 2. <http://www.petronet.co.kr/>

參、國內經濟

根據行政院主計處98年5月估計，98年第1季台灣經濟成長率-10.24%，為國民所得編製季資料以來最大跌幅；較2月預測數低3.73個百分點，主要係出口滑落超乎預期，致製造業生產明顯衰退所致。預測全年經濟成長率為-4.25%，較上次預測下修1.28個百分點。

—民間消費：98年第1季因失業率攀升、平均薪資下降及勞動情勢惡化，大幅約制民眾消費意願，雖有政府發放消費券之挹注，民間消費仍負成長1.41%；4月以來股市受到外資加碼買超及國際主要股市漲多跌少激勵，轉趨熱絡，雖帶動樂觀氣氛，致汽車及不動產市場回溫，但在就業市場持續嚴峻下，股市榮景要能轉化為民間消費的動力，尚待觀察，預測全年民間消費小幅成長0.74%。

—民間投資：政府積極改善企業投資環境，加速推動都市更新及增進兩岸交流，惟因景氣能見度尚不明朗，多數廠商在產能過剩下延後原定投資計畫或縮減資本支出，加上住宅投資仍呈衰退，98年第1季民間投資負成長41.00%，預測全年民間投資負成長29.02%。

—公共部門：98年第1季政府消費因預算執行情形較預期為佳，成長3.68%；政府投資因擴大公共投資積極進行，加上北、高捷運工程執行情況優於預期，成長13.29%。預估在政府戮力推動擴大公共建設計畫，以及上年度擴大內需預算保留之工程持續進行，全年政府固定投資成長22.34%，為民國81年以來最大增幅；另公營事業固定投資成長4.20%。

—國外淨需求：98年第1季我國出口動能續降，商品與服務輸出負成長27.15%；出口劇挫，衍生之進口需求相應萎

縮，加以投資急凍，以及油價大幅回降，輸入負成長30.92%。全年預估縱有陸客來台觀光的加持，輸出仍負成長13.92%，輸入因油價下跌及出口引申需求減少，負成長16.36%；輸、出入相抵，貿易順差272億美元。

一、工業生產

98年4月工業生產較去年同月減少19.9%，為近半年來最低減幅，主要受庫存回補效應影響。其中，占權重9成3之製造業由上月減少26.5%降至減少20.3%，減幅趨緩；其餘，礦業及土石採取業減少2.2%，電力及燃氣供應業減少7.3%，用水供應業減少3.7%，建築工程業減少20.6%。4月製造業生產量動向指數為61.3%^註，顯示景氣略呈好轉。

(一)製造業生產變動

與去年同月比較，4月製造業四大行業之資訊電子工業、民生工業、金屬機械工業、化學工業均續呈減產。各行業生產變動幅度及主因說明如次：

1. 資訊電子工業減少19.2%，為影響製造業及工業生產表現之主要業別，各細業均呈減產。

— 電子零組件業減少16.3%，減幅為近半年來之新低，主因為：中國大陸擴大內需及國際大廠回補庫存，使半導體、面板的相關產業明顯回溫。

— 電腦、電子產品及光學製品業減少28.8%，係因：受全球經濟續居盤整，抑制終端電子產品買氣，其中，全球定位系統、電腦設備及零件、手機、無線通信產品等減產最為顯著。

^註製造業生產量動向指數係預期下月增產比率 $\times 0.5$ + 預期下月生產持平比率，這項指數只要超過50即表示下個月的產量預期將增加。

2.民生工業減少13.5%，其細業中，除了菸草業增產外，其餘均減產。

—食品業減少1.1%，主因為：外銷市場仍未回溫，抵消因端午節先行備料之黃豆油、食用油脂、調味料等增產的有利因素。

—紡織業減少20.1%，主因為：受美國消費市場買氣不振，下游通路商壓低庫存量，使整體出貨量呈現緊縮。

3.金屬機械工業減少34.6%，其所屬細業減產達2.5-4.6成。

—金屬基本工業減少29.2%，主因為：國內鋼鐵大廠高爐進行大規模歲修；鋼鐵業處於景氣盤整期所致。

—機械設備業減少46.8%，主因為：全球景氣疲弱使企業資本支出縮減，來自歐美之機械訂單明顯下降；對大陸出口同步減縮。

—汽車及其零件業大幅減少24.9%，主因為：受全球景氣持續低迷之影響，新車及其零組件之需求減少，惟受惠於政府實施貨物稅減徵效益及國內股市回溫，國內車市買氣有回升現象。

4.化學工業減少8.2%，所屬細業僅石油及煤製品業及藥品業增產，其餘均為減產。

—化學材料業減少4.2%，為去年8月以來之最低減幅，主因為：受到電子急單及大陸推動家電下鄉等擴大內需政策影響，激勵石化原料需求攀升，加以中東及中國大陸新增產能遞延開出，致使廠商接单活絡所致。

(二)1-4月累計工業生產

1-4月累計工業生產較上年同期減少29.2%。其中，製造業生產減少30.0%，用水供應業減少4.8%，電力及燃氣

供應業減少10.9%，礦業及土石採取業減少12.7%，建築工程業減少23.2%。製造業中之四大行業，金屬機械工業減少37.6%，資訊電子工業減少34.9%，化學工業減少17.9%，民生工業減少16.3%。

製造業中分類26個行業中，僅有2個行業較上年同期增產，分別為：藥品業+2.7%，菸草業+0.6%；減產24個行業中，減幅三成以上者包括：機械業-45.4%，金屬製品業-39.4%，基本金屬工業業-36.4%，電腦、電子產品及光學製品業-35.2%，電子零組件業-35.2%，汽車及其零件業-33.9%，木竹製品業-33.3%，家具業-32.6%，電力設備業-31.8%，橡膠製品業-31.6%。

(三)輕重工業比重

就輕重工業生產來看，1-4月重工業減少32.3%，輕工業減少17.8%，重工業減幅約為輕工業的1.8倍，因此，重工業占製造業生產淨值比重由97年全年平均的83.8%，下降至81.2%。

(四)4月觀測重點

- 1.4月IC製造、晶圓代工、構裝IC、印刷電路板生產量均較上月增加近二成(其中晶圓代工產量增幅更達48.24%)，上述產品為電子產業上游關鍵零組件，應用層面廣，我國掌握全球生產優勢，該等產品生產量同時增加代表我國廠商掌握之電子業生產鏈開始注入新動能。
- 2.TFT-LCD面板4月生產量較上月增加30.13%，且連續4個月增加，顯示中國大陸擴大內需政策對面板業之正面效益仍持續發酵。

二、對外貿易

受全球景氣衰退，外貿需求萎縮影響，今(98)年4月我國對外貿易持續減退。貿易總額275.6億美元，較去年同月減少37.6%，其中出口148.5億美元，減少34.3%，為連續第8個月衰退，惟較第1季減幅36.6%略見縮小；進口127.1億美元，為近5個月來新高，減少41.2%，亦較第1季減幅47.2%縮小。出、進口相抵，4月貿易出超21.4億美元，較去年同月大幅擴增116.3%。累計今年1-4月對外貿易總額1,001.6億美元，較上年同期減少40.7%；同期間，出、進口分別減少36.0%及45.6%，由於進口減幅大於出口減幅，貿易出超相應擴增為106.2億美元，較上年同期成長146.3%。進口減少主要除農工原料因進口價量下滑大幅減少48.3%外，資本設備進口亦劇減45.5%，顯示企業投資意願不足，值得注意。

由於美、日、歐等國經濟持續低迷，4月我國對這三大出口市場減幅較第1季續呈擴大；而對中國大陸及香港、東協六國等出口的減幅仍達兩位數，惟已較第1季縮小。

(一)出、進口商品結構

1.出口

4月三大類產品出口中，農產品較去年同月增加16.2%，農產加工品則減少26.7%；另，占出口總額比重九成九的工業產品亦減少34.4%，其中重化工業產品及非重化工業產品分別減少35.6%及28.3%，占出口總值比重分別為81.0%及17.8%。4月出口前五大產品依序為：電子產品、塑膠及其製品、光學器材、鋼鐵及其製品、機械，五項產品出口均呈負成長。其中以光學器材減少53.5%，減幅最大，其後鋼鐵及其製品、機械分別減少44.2%及41.2%；另，塑膠及其製品、電子產品亦分別減

少27.4%、21.3%，惟居出口首位之電子產品今年以來出口值呈現逐月回增。

2.進口

4月資本設備、農工原料及消費品等三大類進口產品均較去年同月減少。其中，占進口總額比重七成八的農工原料減少41.0%；與民間投資關係密切的資本設備減少51.2%，主要係飛機、生產半導體晶圓之相關設備進口減少所致；而占進口總額比重近一成的消費品亦減少20.1%，顯示目前國內投資及消費意願仍十分低迷。進口前五大產品依序為：電子產品、原油、機械、有機化學品、其他金屬製品，五項產品進口均呈負成長。其中，其他金屬製品減少64.7%，減幅較大，機械減少50.0%次之；其後依序為：有機化學品、原油、電子產品亦分別減少41.1%、26.4%及23.9%。

(二)貿易地區

4月我國對主要國家或地區出口均呈負成長，其中對韓國、中東出口的減幅超過二成，惟其減幅低於整體出口的減幅，表現較佳。同期間，我國自主要國家或地區進口亦呈負成長，其中自美國進口減幅超過五成、自歐洲進口減幅超過四成，減幅最大。

(三)個別國家貿易差額

- 1.美國：4月我國對美國出、進口分別減少33.7%及51.7%，出、進口相抵，出超5.1億美元，較去年同月大幅擴增7.4倍。累計今年1-4月對美貿易在進口減幅大於出口下，出超由上年同期的1.9億美元擴增為26.7億美元。
- 2.歐洲：4月我國對歐洲出、進口分別減少37.0%及46.5%，出、進口相抵，對歐貿易由去年同月的入超0.6億美元

轉為出超2.1億美元。累計今年1-4月對歐貿易出超16.3億美元，較上年同期擴增40.4%。

3. 中國大陸及香港：4月我國對中國大陸及香港出口減少33.6%，惟減幅已較第1季(-41.6%)縮小，其占出口總額的比重由第1季的37.1%回升至41.8%。自中國大陸及香港進口減少39.7%，惟其減幅低於整體進口的減幅，占進口總額的比重由去年同月的13.9%升為14.3%。出、進口相抵，4月對中國大陸及香港貿易出超43.9億美元，較去年同月縮減30.6%。累計今年1-4月出超146.0億美元，較上年同期縮減39.9%。
4. 日本：4月我國對日本出口減幅由第1季的22.1%擴大至32.3%，自日本進口亦減少39.8%，出、進口相抵，入超15.9億美元，較去年同月縮減43.8%。累計今年1-4月對日貿易在進口減幅大於出口下，入超相應縮為53.4億美元，較上年同期縮減52.3%。
5. 東協六國：4月我國對東協六國出、進口分別減少35.8%及28.1%，出、進口相抵，出超4.6億美元，較去年同月縮減53.3%。累計今年1-4月對東協六國貿易出超23.7億美元，較上年同期縮減51.7%。

三、物價

(一) 消費者物價

98年4月消費者物價指數(CPI)較去年同月下跌0.45%，主要係因原物料價格下跌，及民眾購買力不振所致。其中，商品類下跌1.39%，服務類上漲0.29%。剔除蔬果、水產及能源的核心物價上漲0.40%，較上月減少0.41個百分點。1-4月CPI較上年同期下跌0.12%，核心物價則上漲1.02%。

1.基本分類

與去年同月比較，4月交通類下跌5.97%，為CPI下跌主要來源，其中油料費因國際油品價格較上年同月仍大幅下滑，下跌19.14%，對總指數影響為-0.71個百分點。此外，衣著類、教養娛樂類亦分別較上年同月下跌0.42%及0.66%。

4月食物類較上年同月上漲1.50%，其中蔬菜、水產品、穀類及其製品、肉類分別上漲7.02%、5.80%、3.63%、0.40%，對總指數的影響分別為0.13、0.11、0.08及0.01個百分點；惟水果、食用油則分別下跌13.29%、1.52%。

2.商品性質別分類

與去年同期比較，4月非耐久性、半耐久性、耐久性消費品分別下跌0.97%、0.02%及4.44%；服務類價格則上漲0.29%，其中家外食物、教養娛樂服務分別上漲1.90%與0.49%。

(二)躉售物價

4月躉售物價指數(WPI)較去年同月下跌10.99%，主受國際農工原料價格持續走低影響，基本金屬、化學材料、石油及天然氣等價格仍處偏低水準所致。其中，國產內銷品、進口品、出口品分別下跌13.00%、13.74%及6.12%。

1.基本分類

與去年同期比較，4月對總指數下跌影響最大的前五項，依序為：基本金屬、石油及天然氣、化學材料、石油及煤製品、金屬製品，分別下跌38.49%、43.79%、23.80%、33.53%與10.93%，對WPI下跌的影響分別為-4.30、-2.79、-2.34、-2.25與-0.49個百分點。

2.加工階段別分類

與去年同期比較，98年4月國內原材料、中間原料價格分別下跌28.74%及12.14%，惟廠商未完全反映成本下滑，最終產品上漲3.34%。

四、稅課收入

98年4月稅課收入886億元，較去年同月減少12.3%或125億元，主要係營業稅、貨物稅、所得稅及關稅減少所致。4月各項稅目，依金額大小，說明如次：

- (一)所得稅182億元，較去年同月減少9.4%或19億元。其中，營利事業所得稅負4億元，較去年同月的負9億元增加53.4%或5億元，係因上年同月有大額退稅案件所致；綜合所得稅186億元，較去年同月減少11.2%或24億元，係因薪資所得扣繳稅款減少所致。
- (二)貨物稅120億元，較去年同月減少13.7%或19億元，係因車輛類及油氣類稅收減少所致。
- (三)受股市上漲及成交量擴增影響，證券交易稅達108億元，為97年5月以來新高，惟仍較去年同月減少6.6%或8億元。
- (四)關稅54億元，較去年同月減少25.7%或19億元，係因進口減少，致進口稅額衰退所致。
- (五)土地稅42億元，較去年同月減少25.8%或15億元，其中土地增值稅37億元，較去年同月減少28.0%或15億元，係因土地交易總數額減少所致。
- (六)營業稅負38億元，較去年同月的負6億元，減少32億元，係因海關代徵營業稅減少所致。

98年1-4月稅課收入3,208億元，較上年同期減少17.8%或696億元，且各主要稅目皆呈現負成長，以證券交易稅減少34.1%幅度最大；土地稅減少33.5%次之。

五、金融

(一)貨幣總計數

98年4月日平均貨幣總計數M1B與M2年增率分別為9.5%及6.8%，分別較上月增加4.1個百分點與0.4個百分點，主要因股市交投熱絡及資金續呈淨匯入所致。

(二)貨幣市場

4月金融業隔夜拆款利率與商業本票利率分別為0.131%與0.18%，均較上月為低。由於市場游資仍多，加上央行維持寬鬆貨幣政策影響，貨幣市場利率持續走低。

(三)外匯市場

4月初，受到台股今年以來漲幅居主要國家之冠，以及外資淨匯入等因素激勵，新台幣兌美元匯價持續升值至33.25元附近；月中近歐美復活節，新台幣外匯市場交投清淡，新台幣兌美元匯價略為回貶至33.7元上下，惟受股市漲多而於17日當日開高走低影響，新台幣匯價當日高低震盪亦高達2角以上；下旬一美元兌新台幣大致上維持在33.65元至33.95元間盤旋，惟月底當日受陸資可望來台及國內股市大漲激勵，升值逾4角成為33.233元，續較上月底大幅升值近7角；4月平均匯率33.70元，轉較上月升值1.91%，惟仍較去年同月貶值9.93%。若以經主要通貨國家貿易加權平均及物價調整後的實質有效匯率計算，4月新台幣實質有效匯率轉較上月微貶0.80%，較去年同月大幅貶值11.37%。5月後，受到台股大漲及外資淨匯入等因素激勵，新台幣兌美元匯價持續呈現緩步升值態勢，5月底已經升至32.65元。

(四)股票市場

4月，受到兩岸會談利多、中國大陸家電下鄉持續發酵，以及開放陸資來台投資證券期貨市場消息激勵下，市場信心大增；外資積極擴大加碼，帶動台股價量俱揚，集中市場日成交量並一度突破2,000億元。4月中旬以後集中市場加權股價指數在5,600~6,000點間振盪，月底以5,993點作收，較月初上漲678點。4月全月集中市場平均加權股價指數為5,724點，續較上月大漲798點或16.2%，總成交值3兆1,322億元，較上月大增8,226億元，日平均成交值擴大為1,424億元。

5月以來，雖有新型流感擴大等利空消息，但在外資仍看好台股，加上摩根史坦利資本國際(MSCI)公布調升台股權重、政府將開放陸資來台投資、兩岸關係持續增溫等利多帶動下，台股強勁上揚，日成交量續擴大在1,600-2,500億元間，集中市場加權股價指數站上6,800點。

六、就業與薪資

98年4月勞動力人數為1,085萬1千人，較上月增加1千人；與上年同月比較，亦增加4萬4千人或0.4%。4月勞動力參與率為57.70%，較上月下降0.05個百分點，較上年同月亦下降0.49個百分點。

(一)就業

4月就業人數為1,022萬6千人，較上月增加6千人或0.06%，其中農業部門與工業部門分別增加6千人及4千人，增幅分別為1.2%及0.1%，服務業部門則減少4千人或0.1%。如與上年同月比較，就業人數減少16萬9千人或1.6%，其中僅農業部門略增1千人或0.3%；工業部門則減少15萬4千人或4.0%，其主幹之製造業減少10萬4千人或3.6%，營造業亦減少4萬8千人或5.7%；服務業部門就業

人數減少1萬7千人或0.3%，各業增減互見，其中增加者以公共行政業增加4萬1千人或11.9%最多，主要係因政府自97年11月起，為舒緩失業率上升之情勢，推動「97-98年短期促進就業措施」，增加公部門臨時工作機會所致；減少者以不動產業因景氣尚未明顯復甦，國內房地產市場交易不熱絡，就業人數減少14.5%最多，藝術、娛樂及休閒服務業減少7.0%次之。

(二)失業

4月失業人數為62萬5千人，較上月減少5千人或0.9%；其中因對原有工作不滿意與季節性或臨時性工作結束而失業者均減少4千人，因初次尋職而失業者亦減少3千人，因工作場所業務緊縮或歇業而失業者則增加6千人。與上年同月比較，失業人數增加21萬3千人或51.6%，主要係因工作場所業務緊縮或歇業之非自願性失業人數，較上年同月大幅增加21萬5千人所致；因初次尋職與季節性或臨時性工作結束而失業者，亦均增加1萬3千人，至於對原有工作不滿意而失業者則減少2萬人，顯示目前失業問題以經濟景氣低迷所造成之循環性、非自願性失業為主。

4月失業率為5.76%，較上月下降0.05個百分點，為自97年5月以來首次下降，顯示失業情勢略趨緩和；如與上年同月比較，則上升1.95個百分點；經季節調整後失業率為5.77%，較上月與上年同月亦分別上升0.05及1.87個百分點。由於全球及國內經濟景氣回穩跡象尚未明朗，國內勞動市場仍然相當嚴峻，然而在政府推動「振興經濟擴大公共建設投資計畫」、短期促進就業措施，以及發

放消費券等因素影響下，對失業率已有和緩效果，惟仍須對未來失業率的走勢密切注意並妥為因應。

(三)薪資

98年3月工業及服務業受僱員工每人每月平均薪資為3萬8,844元(其中經常性薪資為3萬5,718元)，較上年同月減少3.7%(2.4%)；惟因同期間消費者物價下降0.2%，致實質平均薪資(實質經常性薪資)減少3.5%(2.3%)。

3月製造業受僱員工平均薪資為3萬4,395元，較上年同月減少10.8%；換算成工時計算之貨幣薪資較上年同月亦減少5.6%，惟因同期間勞動生產力指數下降16.8%，致單位產出勞動成本指數上升13.5%。

【附表】

表1 重要經濟指標

經建會經研處
98年5月27日

項目	經濟成長率 (%)	工業生產指數	對外貿易			躉售物價	消費者物價	稅課收入	貨幣總計數		勞動力參與率	失業率
			出口	進口	出超				M1B	M2		
年月	與去年同月比較變動率(%)										較去年同月增減百分點	
89年	5.77	6.7	22.8	26.6	-10.5	1.83	1.25	42.5	10.6	7.0	-0.25	0.07
90年	-2.17	-8.4	-16.9	-23.3	63.5	-1.35	-0.01	-35.2	-1.0	5.8	-0.45	1.58
91年	4.64	7.5	7.1	4.9	20.3	0.05	-0.20	-0.8	17.0	3.6	0.11	0.60
92年	3.50	9.1	11.3	13.0	2.4	2.48	-0.28	2.5	11.8	3.8	0.00	-0.18
93年	6.15	9.3	21.1	31.8	-39.7	7.03	1.61	10.9	19.0	7.5	0.32	-0.55
94年	4.16	3.8	8.8	8.2	16.2	0.62	2.31	12.9	7.1	6.2	0.12	-0.31
95年	4.80	4.7	12.9	11.0	34.8	5.63	0.60	1.3	5.3	6.2	0.14	-0.22
96年	5.70	7.8	10.1	8.2	28.6	6.47	1.80	8.3	6.4	4.3	0.33	0.00
97年	0.06r	-2.0	3.6	9.7	-44.6	5.22	3.52	1.5	-2.9	2.7	0.03	0.23
1月	6.25	12.6	11.8	14.7	-16.3	10.10	2.94	20.0	-0.3	1.1	0.15	0.01
2月 (第1季)		16.0	18.3	26.0	-25.5	8.77	3.86	50.3	-1.8	1.4	-0.03	0.16
3月		9.0	22.7	37.5	-94.2	7.19	3.94	-19.2	-1.4	1.8	-0.02	-0.08
4月	4.56	10.0	13.9	17.7	-33.0	6.33	3.88	3.4	-1.7	2.1	0.10	-0.02
5月 (第2季)		5.6	20.5	17.5	58.5	7.93	3.71	-13.1	-1.1	2.3	0.11	-0.03
6月		5.1	21.2	22.3	6.4	9.85	4.97	38.6	-3.0	1.7	0.12	-0.01
7月	-1.05r	1.8	7.9	11.6	-162.5	11.44	5.81	-27.1	-5.8	1.5	-0.06	0.03
8月 (第3季)		0.7	18.2	39.3	-98.9	9.35	4.68	-18.1	-5.3	2.1	-0.08	0.05
9月		-1.2	-1.6	9.9	-71.2	6.07	3.10	17.8	-4.9	2.5	-0.02	0.28
10月	-8.61r	-12.5	-8.3	-7.4	-13.1	1.57	2.39	-14.0	-4.1	4.1	0.13	0.45
11月 (第4季)		-28.3	-23.3	-13.7	-62.9	-5.72	1.94	-17.3	-3.6	5.0	0.10	0.77
12月		-32.0	-41.9	-44.6	-15.9	-9.64	1.27	-3.1	-2.2	6.4	-0.14	1.20
98年	-4.25f											
1月	-10.24p	-43.3	-44.1	-56.5	121.9	-10.85	1.48	-44.1	1.8	7.2	-0.30	1.51
2月 r (第1季)		-27.2	-28.6	-31.6	0.4	-9.28	-1.33	34.3	2.7	6.2	-0.32	1.81
3月 r		-25.8	-35.7	-49.5	2541.2	-9.25	-0.15	-19.3	5.4	6.4	-0.43	1.95
4月 P	-8.50f	-19.9	-34.3	-41.2	116.3	-10.99	-0.45	-12.3	9.5	6.8	-0.05	-0.05
1-4月 p (第2季)		-29.2	-36.0	-45.6	146.3	-10.10	-0.12	-17.8	4.9	6.6	-0.39	1.81

表1 重要經濟指標(續)

項目	實質國內 生產毛額 (按90年價格)	工業 生產指 數	對外貿易			躉售 物價 指數	消費者 物價 指數	稅課 收入	貨幣總計數		勞動力 參與率	失業 率
			出口	進口	出超				M1B	M2		
年月	新台幣億元	95年 =100	億美元			95年=100	新台幣 億元	新台幣兆元		%	%	
89年	100,811	78.4	1,519.5	1,407.3	112.2	86.91	96.09	18,525	4.48	18.18	57.68	2.99
90年	98,622	71.8	1,263.1	1,079.7	183.4	85.74	96.08	12,003	4.44	19.24	57.23	4.57
91年	103,194	77.2	1,353.2	1,132.5	220.7	85.78	95.89	11,909	5.19	19.92	57.34	5.17
92年	106,806	84.2	1,506.0	1,280.1	225.9	87.91	95.62	12,201	5.80	20.67	57.34	4.99
93年	113,378	92.1	1,823.7	1,687.6	136.1	94.09	97.17	13,534	6.91	22.21	57.66	4.44
94年	118,096	95.5	1,984.3	1,826.1	158.2	94.67	99.41	15,313	7.40	23.59	57.78	4.13
95年	123,763	100.0	2,240.2	2,027.0	213.2	100.00	100.00	15,567	7.79	25.06	57.92	3.91
96年	130,822	107.8	2,466.8	2,192.5	274.3	106.47	101.80	16,859	8.29	26.12	58.25	3.91
97年	130,897p	105.7	2,556.3	2,404.5	151.8	111.95	105.39	17,106	8.05	26.82	58.28	4.14
1月	33,333	115.1	221.3	206.0	15.3	111.27	102.91	1,216	8.18	26.19	58.32	3.80
2月	(第1季)	97.0	176.2	159.6	16.6	110.64	104.23	517	8.26	26.63	58.11	3.94
3月		114.1	242.4	241.1	1.3	110.42	103.10	1,159	8.20	26.70	58.18	3.86
4月	32,811	113.4	225.8	216.0	9.9	111.98	104.22	1,011	8.19	26.82	58.19	3.81
5月	(第2季)	116.2	235.9	213.7	22.2	115.06	104.27	2,418	8.20	26.87	58.25	3.84
6月		113.2	243.4	228.3	15.1	117.17	106.18	3,908	7.97	26.58	58.26	3.95
7月	33,313	114.7	228.6	231.4	-2.8	119.00	106.77	757	7.86	26.57	58.39	4.06
8月	(第3季)	114.1	252.1	251.7	-0.4	117.66	107.04	788	7.92	26.68	58.53	4.14
9月		107.3	218.5	209.4	9.1	115.47	106.40	2,104	7.93	26.70	58.22	4.27
10月	31,440r	102.9	208.0	177.8	30.2	110.78	107.91	1,087	7.96	27.08	58.32	4.37
11月	(第4季)	82.7	167.7	151.8	15.9	104.08	106.80	1,281	7.91	27.36	58.35	4.64
12月		77.7	136.3	117.7	18.6	99.84	104.83	861	7.95	27.68	58.20	5.03
98年	125,337f											
1月	29,919p	65.3	123.7	89.7	34.0	99.20	104.43	680	8.33	28.06	58.02	5.31
2月	(第1季)	70.6	125.9	108.4	16.7	100.37	102.84	695	8.49	28.26	57.79	5.75
3月		85.2	155.9	120.9	34.1	100.21	102.95	936	8.65	28.40	57.75	5.81
4月	30,021f	91.3	148.5	126.4	21.4	99.67	103.75	886	8.97	28.64	57.70	5.76
1-4月	(第2季)	78.1	553.9	444.6	106.2	99.86	103.49	3,208	8.61	28.34	57.81	5.66

註：p為初步統計值；f為預測值。

資料來源：行政院主計處、經濟部、財政部、中央銀行。

表2-1 工業生產指數

基期:95年=100

年 月	工 業 生 產 總指數	礦 業 及 土 石 採 取 業 類 指 數	製 造 業			電 力 燃 氣 業 類 指 數	用 水 供 應 業 類 指 數	建 築 工 程 業 類 指 數
			類指數	重 輕 工 業 分				
				重工業	輕工業			
89年	78.4	119.1	77.3	68.2	117.5	82.4	98.0	102.3
90年	71.8	120.0	70.3	62.2	106.2	83.0	100.2	90.9
91年	77.2	130.1	76.6	70.4	104.3	87.0	94.9	72.1
92年	84.2	120.9	83.9	79.2	104.8	90.7	97.0	78.6
93年	92.1	116.2	92.3	89.0	107.1	93.7	96.7	82.4
94年	95.5	105.3	95.7	94.0	103.4	97.7	97.3	91.7
95年	100.0	100.0	100.0	100.0	100.0	100.0	100.0	100.0
96年	107.8	83.0	108.3	110.3	99.7	103.0	100.3	99.5
6月	107.7	84.4	107.7	109.8	98.5	110.5	99.2	109.7
7月	112.6	85.9	112.6	115.0	101.8	120.1	104.1	114.9
8月	113.4	81.8	113.7	115.8	104.6	114.9	102.6	108.0
9月	108.6	85.9	109.3	112.5	95.4	105.8	100.0	92.8
10月	117.5	75.4	118.9	122.1	104.5	104.2	102.6	95.9
11月	115.4	77.1	116.3	119.7	101.1	96.0	99.2	115.4
12月	114.4	82.7	115.5	118.7	101.1	100.3	101.6	99.9
97年	105.9	79.1	106.7	109.5	94.1	101.1	98.5	90.3
1月	115.2	90.3	115.9	117.9	106.6	101.3	101.6	114.0
2月	97.1	72.0	97.8	102.3	77.8	92.2	93.4	82.5
3月	114.8	91.5	116.5	120.1	100.4	99.7	100.3	82.7
4月	114.0	93.3	115.5	119.0	99.9	98.1	97.5	86.9
5月	116.3	90.0	117.4	121.5	99.1	105.3	100.7	97.7
6月	113.3	82.4	114.2	118.6	94.7	108.1	97.1	96.8
7月	114.8	75.5	116.1	119.8	99.7	114.1	100.7	81.7
8月	114.1	72.0	115.2	119.7	94.9	115.7	100.8	88.7
9月	107.3	65.4	108.4	112.5	89.9	105.2	96.9	83.6
10月	102.9	68.8	103.1	105.2	93.7	103.0	99.6	103.9
11月	82.8	70.5	82.6	82.5	83.3	86.8	96.2	81.5
12月	77.7	77.1	77.2	74.5	89.2	83.7	97.2	83.7
98年								
1月	65.3	61.8	63.8	62.0	71.9	84.4	95.3	90.0
2月	70.6	69.8	70.6	70.0	73.3	82.8	87.8	55.8
3月	85.2	80.3	85.6	85.5	85.6	90.6	96.9	66.5
*4月	91.3	91.2	92.0	93.5	85.3	90.9	93.9	69.0
*1-4月	78.1	75.8	78.0	77.8	79.0	87.2	93.5	70.3

註：*表示初步數字。

資料來源：經濟部統計處新聞資料，98年4月工業生產變動概況，98年5月25日。

表2-2 工業生產指數變動率（與上年同期比較）

基期:95年=100

年 月	工 業 生 產 總指數	礦 業 及 土 石 採 取 業 類 指 數	製 造 業			電 力 燃 氣 業 類 指 數	用 水 供 應 業 類 指 數	建 築 工 程 業 類 指 數
			類 指 數	重 輕 工 業 分				
				重 工 業	輕 工 業			
89年	6.7	-8.5	7.8	11.0	0.6	6.6	14.0	-14.7
90年	-8.4	0.8	-9.0	-8.8	-9.6	0.7	2.2	-11.2
91年	7.5	8.5	8.9	13.1	-1.8	4.8	-5.2	-20.7
92年	9.1	-7.1	9.6	12.6	0.5	4.3	2.2	9.0
93年	9.3	-3.9	10.0	12.3	2.2	3.3	-0.3	4.8
94年	3.8	-9.4	3.7	5.6	-3.4	4.3	0.6	11.4
95年	4.7	-5.0	4.5	6.4	-3.3	2.3	2.8	9.0
96年	7.8	-17.0	8.3	10.3	-0.3	3.0	0.3	-0.5
6月	6.7	-16.0	6.7	8.7	-2.4	4.5	0.1	15.3
7月	12.5	-10.2	12.5	14.9	1.6	3.9	0.7	32.2
8月	9.5	-14.5	10.2	12.4	0.7	-0.7	-1.0	3.9
9月	7.5	-8.6	8.3	11.0	-4.1	2.1	-0.3	-7.2
10月	16.1	-19.0	17.6	20.3	5.1	3.6	-0.9	-9.8
11月	13.6	-16.8	14.9	18.0	0.6	0.9	-0.1	-5.5
12月	14.1	-12.5	15.8	19.5	-0.4	2.9	0.1	-17.2
97年	-1.8	-4.7	-1.6	-0.7	-5.6	-1.8	-1.8	-9.3
1月	12.7	-2.1	12.9	15.4	2.1	2.9	-0.4	20.6
2月	16.1	0.2	17.6	21.1	0.3	10.1	1.2	-16.7
3月	9.8	4.1	10.2	13.3	-4.0	1.7	-0.8	5.4
4月	10.5	12.2	10.9	12.8	1.4	1.9	0.3	10.1
5月	5.7	3.1	6.4	8.7	-4.7	-1.8	-1.0	-8.5
6月	5.2	-2.4	6.0	8.0	-3.9	-2.2	-2.1	-11.7
7月	1.9	-12.0	3.2	4.2	-2.1	-5.0	-3.3	-28.9
8月	0.7	-12.0	1.3	3.4	-9.2	0.8	-1.8	-17.9
9月	-1.2	-23.9	-0.9	0.0	-5.7	-0.5	-3.1	-9.9
10月	-12.5	-8.7	-13.3	-13.9	-10.3	-1.1	-2.9	8.3
11月	-28.3	-8.5	-28.9	-31.1	-17.6	-9.6	-2.9	-29.4
12月	-32.0	-6.8	-33.1	-37.2	-11.8	-16.5	-4.4	-16.2
97年								
1月	-43.3	-31.6	-44.9	-47.5	-32.6	-16.6	-6.2	-21.1
2月	-27.2	-3.1	-27.8	-31.6	-5.7	-10.2	-6.0	-32.4
3月	-25.8	-12.2	-26.5	-28.7	-14.8	-9.1	-3.3	-19.6
*4月	-19.9	-2.2	-20.3	-21.4	-14.7	-7.3	-3.7	-20.6
*1-4月	-29.2	-12.7	-30.0	-32.3	-17.8	-10.9	-4.8	-23.2

註：*表示初步數字。

資料來源：經濟部統計處新聞資料，98年4月工業生產變動概況，98年5月25日。

表2-3 製造業生產指數及變動率—四大業別分

基期：95年=100

按業別	*98年4月			*98年1-4月累計	
	生產指數	與上月比較(%)	與上年同月比較(%)	月平均生產指數	與上年同期比較(%)
製造業	92.0	7.5	-20.3	78.0	-30.0
金屬機械工業	69.4	0.0	-34.6	63.2	-37.6
資訊電子工業	107.3	16.2	-19.2	83.0	-34.9
化學工業	99.6	5.3	-8.2	87.4	-17.9
民生工業	85.6	-1.5	-13.5	80.3	-16.3

註：*表示初步數字。

資料來源：經濟部統計處新聞資料，98年4月工業生產變動概況，98年5月25日。

表3-1 對外貿易概況

	貿易總值		出口總值		進口總值		出超(+)或入超(-)總值	
	金額 (億美元)	與上年同 期比較(%)	金額 (億美元)	與上年同 期比較(%)	金額 (億美元)	與上年同 期比較(%)	金額 (億美元)	與上年同 期比較(%)
89年	2,926.8	24.6	1,519.5	22.8	1,407.3	26.6	112.2	-10.5
90年	2,342.8	-20.0	1,263.1	-16.9	1,079.7	-23.3	183.4	63.5
91年	2,485.6	6.1	1,353.2	7.1	1,132.5	4.9	220.7	20.3
92年	2,786.1	12.1	1,506.0	11.3	1,280.1	13.0	225.9	2.4
93年	3,511.3	26.0	1,823.7	21.1	1,687.6	31.8	136.1	-39.7
94年	3,810.5	8.5	1,984.3	8.8	1,826.1	8.2	158.2	16.2
95年	4,267.2	12.0	2,240.2	12.9	2,027.0	11.0	213.2	34.8
96年	4,659.3	9.2	2,466.8	10.1	2,192.5	8.2	274.3	28.6
7月	419.1	12.2	211.8	8.2	207.3	16.6	4.5	-74.8
8月	393.9	5.0	213.2	10.1	180.7	-0.5	32.5	167.6
9月	412.6	10.5	222.1	10.6	190.5	10.5	31.6	11.4
10月	418.9	12.2	226.9	14.3	192.0	9.8	34.8	47.9
11月	394.6	7.6	218.7	11.9	175.8	2.7	42.9	76.9
12月	447.4	23.3	234.8	19.7	212.6	27.5	22.2	-24.3
97年	4,960.8	6.5	2,556.3	3.6	2,404.5	9.7	151.8	-44.6
1月	427.3	13.2	221.3	11.8	206.0	14.7	15.3	-16.3
2月	335.9	21.8	176.2	18.3	159.6	26.0	16.6	-25.5
3月	483.5	29.6	242.4	22.7	241.1	37.5	1.3	-94.2
4月	441.8	15.7	225.8	13.9	216.0	17.7	9.9	-33.0
5月	449.6	19.1	235.9	20.5	213.7	17.5	22.2	58.5
6月	471.7	21.8	243.4	21.2	228.3	22.3	15.1	6.4
7月	460.0	9.8	228.6	7.9	231.4	11.6	-2.8	—
8月	503.8	27.9	252.1	18.2	251.7	39.3	0.4	-98.9
9月	427.8	3.7	218.5	-1.6	209.4	9.9	9.1	-71.2
10月	385.7	-7.9	208.0	-8.3	177.8	-7.4	30.2	-13.1
11月	319.5	-19.0	167.7	-23.3	151.8	-13.7	15.9	-62.9
12月	254.0	-43.2	136.3	-41.9	117.7	-44.6	18.6	-15.9
98年								
1月	213.4	-50.1	123.7	-44.1	89.7	-56.5	34.0	121.9
2月	235.1	-30.0	125.9	-28.6	109.2	-31.6	16.7	0.4
3月	277.6	-42.6	155.9	-35.7	121.7	-49.5	34.1	2,541.2
4月	275.6	-37.6	148.5	-34.3	127.1	-41.2	21.4	116.3
1-4月	1,001.6	-40.7	553.9	-36.0	447.7	-45.6	106.2	146.3

註：1.出口總值、進口總值為「出口總值＝出口＋復出口」、「進口總值＝進口＋復進口」。

2.表3-1至表3-4中貿易金額以億美元為單位(因四捨五入關係，出入超或出口、進口加總、累計數等未盡相符)；成長率以百萬美元為計算單位而得之。

資料來源：財政部統計處，海關進出口貿易概況暨補充說明，98年5月7日。

表3-2 我國出口貨品結構

項 目	98年4月			98年1-4月		
	金 額 (億美元)	結 構 %	較上年同 期增減%	金 額 (億美元)	結 構 %	較上年同 期增減%
合 計	148.5	100.0	-34.3	553.9	100.0	-36.0
農產品	0.5	0.3	16.2	1.6	0.3	11.2
農產加工品	1.3	0.9	-26.7	5.9	1.1	-15.6
工業產品	146.7	98.8	-34.4	546.4	98.7	-36.3
重化工業產品	120.2	81.0	-35.6	449.0	81.1	-38.0
非重化工業產品	26.4	17.8	-28.3	97.4	17.6	-27.1
重要出口貨品						
13、機械及電機設備	70.6	47.6	-29.0	249.1	45.0	-35.1
電子產品	42.8	28.8	-21.3	142.4	25.7	-32.7
機 械	8.2	5.6	-41.2	33.4	6.0	-36.4
電機產品	6.9	4.7	-44.7	23.9	4.3	-52.9
資訊與通信產品	6.2	4.2	-27.0	24.5	4.4	-21.7
12、基本金屬及其製品	14.5	9.8	-42.4	57.3	10.3	-39.2
鋼鐵及其製品	8.9	6.0	-44.2	37.5	6.8	-37.3
其他金屬製品	5.6	3.7	-39.3	19.8	3.6	-42.5
4、礦產品	7.2	4.9	-47.4	32.3	5.8	-44.0
15、精密儀器、鐘錶、樂器	10.1	6.8	-52.0	33.7	6.1	-58.5
光學、照相、計量、 醫療等產品	9.3	6.3	-53.5	30.2	5.5	-60.7
6、塑膠、橡膠及其製品	13.0	8.8	-28.2	46.4	8.4	-31.6
塑膠及其製品	11.6	7.8	-27.4	41.0	7.4	-31.6
橡膠及其製品	1.5	1.0	-34.5	5.5	1.0	-31.2
5、化學品	10.0	6.7	-39.6	36.1	6.5	-42.5
9、紡織品	8.1	5.5	-21.8	28.0	5.0	-24.3
紗 布	6.3	4.2	-20.8	21.0	3.8	-23.5
成 衣	0.4	0.3	-22.9	1.8	0.3	-11.8
14、車輛、航空器、船舶及 有關運輸設備	5.3	3.6	-31.4	27.7	5.0	-8.8

資料來源：財政部統計處編印，海關進出口貿易概況暨補充說明，98年5月7日新聞稿。

表3-3 我國進口貨品結構

項 目	98年4月			98年1-4月		
	金 額 (億美元)	結 構 %	較上年同 期增減%	金 額 (億美元)	結 構 %	較上年同 期增減%
合 計	127.1	100.0	-41.2	447.7	100.0	-45.6
資本設備	16.8	13.2	-51.2	67.4	15.1	-45.5
農工原料	98.5	77.5	-41.0	332.9	74.4	-48.3
消費品	11.8	9.3	-20.1	47.4	10.6	-14.5
重要進口貨品						
11、機械及電機設備	42.1	33.1	-35.8	152.3	34.0	-39.9
電子產品	22.8	17.9	-23.9	77.6	17.3	-37.1
機 械	9.0	7.1	-50.0	36.7	8.2	-44.4
電機產品	3.9	3.1	-48.8	13.7	3.1	-47.8
資訊與通信產品	3.4	2.7	-22.8	13.3	3.0	-20.4
3、礦產品	32.5	25.6	-36.9	103.7	23.2	-49.1
原油	16.4	12.9	-26.4	48.2	10.8	-54.3
10、基本金屬及其製品	8.6	6.8	-70.2	32.8	7.3	-66.9
鋼鐵及其製品	4.1	3.2	-74.6	17.9	4.0	-66.2
其他金屬製品	4.5	3.6	-64.7	14.8	3.3	-67.7
4、化學品	15.2	12.0	-35.6	50.9	11.4	-44.0
有機化學品	5.2	4.1	-41.1	16.2	3.6	-53.8
13、精密儀器、鐘錶、樂器 光學、照相、計量、 醫療等產品	4.5	3.6	-56.0	17.9	4.0	-57.0
醫療等產品	3.4	2.7	-39.7	12.6	2.8	-44.3
12、車輛、航空器、船舶及 有關運輸設備	2.5	2.0	-50.8	12.7	2.8	-19.4
1、植物產品	3.1	2.5	-30.4	11.1	2.5	-34.0
8、紡織品	1.6	1.2	-39.5	6.6	1.5	-30.1

資料來源：財政部統計處編印，海關進出口貿易概況暨補充說明，98年5月7日新聞稿。

表3-4 我國主要貿易國家或地區

國家 或 地區	98年4月								
	出口總值			進口總值			出超(+)或入超(-)總值		
	金額 (億美元)	結構 %	較上年同 期增減%	金額 (億美元)	結構 %	較上年同 期增減%	金額 (億美元)	較上年同 期增減%	
合計	148.5	100.0	-34.3	127.1	100.0	-41.2	21.4	116.3	
中國大陸及香港	62.0	41.8	-33.6	18.1	14.3	-39.7	43.9	-30.6	
美國	17.8	12.0	-33.7	12.7	10.0	-51.7	5.1	740.5	
日本	10.2	6.8	-32.3	26.1	20.5	-39.8	-15.9	-43.8	
歐洲國家	16.0	10.8	-37.0	13.9	10.9	-46.5	2.1	—	
東協六國	20.7	13.9	-35.8	16.1	12.6	-28.1	4.6	-53.3	
韓國	5.7	3.9	-23.4	7.7	6.0	-32.2	-1.9	-49.4	
中東	3.3	2.2	-29.4	16.6	13.1	-37.3	-13.4	-38.9	
非洲	1.5	1.0	-41.5	3.9	3.1	-54.2	-2.5	-59.5	
中南美洲	3.3	2.2	-43.0	1.7	1.4	-69.7	1.6	548.6	
其他	8.1	5.4	-36.6	10.3	8.1	-35.5	-2.2	-31.3	
	98年1-4月								
合計	553.9	100.0	-36.0	447.7	100.0	-45.6	106.2	146.3	
中國大陸及香港	212.6	38.4	-39.5	66.6	14.9	-38.6	146.0	-39.9	
美國	73.1	13.2	-26.9	46.4	10.4	-52.7	26.7	1,337.3	
日本	42.3	7.6	-24.8	95.8	21.4	-43.1	-53.4	-52.3	
歐洲國家	65.2	11.8	-35.3	48.9	10.9	-45.1	16.3	40.4	
東協六國	75.7	13.7	-42.3	52.0	11.6	-36.7	23.7	-51.7	
韓國	19.5	3.5	-36.2	26.2	5.9	-44.5	-6.7	-59.7	
中東	12.4	2.2	-32.6	54.1	12.1	-56.9	-41.8	-61.0	
非洲	9.3	1.7	16.9	10.4	2.3	-57.2	-1.0	-93.6	
中南美洲	12.1	2.2	-42.7	8.9	2.0	-55.4	3.2	171.4	
其他	31.6	5.7	-34.2	38.4	8.5	-35.6	-6.7	-41.7	

註：東協六國包括印尼、馬來西亞、菲律賓、新加坡、泰國與越南。

資料來源：財政部統計處編印，海關進出口貿易概況暨補充說明，98年5月7日新聞稿。

表4-1 物價指數年增率

單位：%

期間	消費者物價				躉售物價							
	總指數	不含食物總指數	不含蔬果、水產及能源	服務類	總指數	內銷品	國產內銷	進口		出口		
								台幣計價	美元計價	台幣計價	美元計價	
88年	0.17	0.53	1.16	1.64	-4.55	-2.63	-1.67	-4.10	-0.55	-8.53	-5.16	
89年	1.26	1.57	0.60	1.85	1.82	3.03	2.01	4.63	8.06	-0.88	2.43	
90年	-0.01	0.33	0.08	1.17	-1.34	-2.06	-2.60	-1.25	-8.69	0.32	-7.28	
91年	-0.20	-0.20	0.69	-0.38	0.05	0.74	0.96	0.40	-1.86	-1.49	-3.72	
92年	-0.28	-0.34	-0.61	-0.56	2.48	4.33	3.87	5.14	5.61	-1.49	-1.04	
93年	1.61	0.69	0.71	0.50	7.03	9.49	10.29	8.57	11.77	1.62	4.63	
94年	2.31	0.51	0.66	0.75	0.62	1.91	1.48	2.43	6.38	-2.46	1.36	
95年	0.60	1.08	0.52	0.64	5.63	6.89	5.26	8.81	7.61	2.49	1.31	
96年	1.80	1.39	1.35	0.94	6.47	7.59	6.39	8.95	7.95	3.56	2.59	
97年	3.53	1.67	3.08	2.27	5.17	8.62	8.61	8.85	13.68	-2.14	2.12	
3月	3.94	1.95	3.06	2.03	7.19	11.69	11.41	12.17	21.03	-2.46	5.27	
4月	3.88	1.73	3.13	2.42	6.33	10.83	11.34	10.46	20.66	-3.13	5.88	
5月	3.71	1.65	3.23	2.39	7.93	12.73	11.59	13.94	23.91	-2.13	6.46	
6月	4.97	2.46	3.70	2.70	9.85	15.14	14.55	16.01	25.89	-0.91	7.56	
7月	5.81	2.97	4.06	2.89	11.44	17.04	17.00	17.31	26.59	0.28	8.25	
8月	4.68	2.63	3.73	2.82	9.35	14.47	14.35	14.90	21.37	-0.99	4.61	
9月	3.10	2.18	3.26	2.39	6.10	9.68	9.98	9.59	13.10	-1.31	1.89	
10月	2.39	1.29	2.89	2.33	1.55	3.28	5.27	1.62	1.25	-2.18	-2.52	
11月	1.94	0.12	2.45	2.09	-5.72	-5.38	-3.80	-6.84	-8.99	-6.42	-8.60	
12月	1.27	-0.70	2.13	1.74	-9.64	-9.95	-8.50	-11.26	-13.23	-9.04	-11.07	
98年												
1月	1.48	0.09	2.48	2.66	-10.85	-11.62	-10.56	-12.56	-14.90	-9.38	-11.80	
2月	-1.33	-2.11	0.41	-0.55	-9.28	-11.04	-11.02	-11.05	-17.94	-5.84	-13.15	
3月	-0.15	-1.10	0.81	0.70	-9.25	-11.54	-11.67	-11.41	-21.05	-4.62	-15.03	
4月	-0.45	-1.17	0.40	0.29	-10.99	-13.39	-13.00	-13.74	-22.33	-6.12	-15.50	
1-4月	-0.12	-1.08	1.02	0.77	-10.10	-11.90	-11.57	-12.20	-19.15	-6.52	-13.89	

資料來源：行政院主計處，中華民國台灣地區物價統計月報。

表4-2 消費者物價之變動

(與上年同期比較漲跌%)

類 別		權 數 (千分比)	98年4月		98年1-4月平均		
			上漲率 (%)	對總指數影 響(百分點)	上漲率 (%)	對總指數影 響(百分點)	
總 指 數		1,000.00	-0.45	--	-0.12	--	
基 本 分 類	1.食 物 類	260.82	1.50	0.40	2.48	0.67	
	穀類及其製品	19.72	3.63	0.08	5.24	0.11	
	肉類	23.08	0.40	0.01	4.71	0.12	
	水產品	16.71	5.80	0.11	8.21	0.15	
	蔬菜	24.81	7.02	0.13	-0.93	-0.02	
	水果	27.59	-13.29	-0.39	-12.74	-0.38	
	食用油	1.70	-1.52	0.00	9.77	0.02	
	2.衣 著 類	41.72	-0.42	-0.02	-1.29	-0.05	
	成衣	26.97	-0.72	-0.02	-2.28	-0.06	
	3.居 住 類	279.47	0.16	0.04	0.46	0.13	
	房租	185.40	-0.12	-0.02	0.01	0.00	
	水電燃氣	36.87	1.57	0.06	1.85	0.07	
	燃氣	9.70	-0.60	-0.07	-5.62	-0.06	
	電費	22.00	6.07	0.13	6.07	0.13	
	4.交 通 類	140.42	-5.97	-0.84	-6.48	-0.91	
	油料費	32.55	-19.14	-0.71	-22.92	-0.83	
	5.醫藥保健類	47.41	0.26	0.01	0.54	0.03	
	醫療費用	33.02	0.23	0.01	0.33	0.01	
	6.教養娛樂類	171.48	-0.66	-0.11	-0.39	-0.07	
	教養費用	111.25	-0.30	-0.03	-0.29	-0.03	
	娛樂費用	60.22	-1.33	-0.08	-0.55	-0.03	
	7.雜 項 類	58.68	1.01	0.06	1.59	0.09	
	商 品 性 質 分 類	1.商 品 類	437.11	-1.39	-0.62	-1.25	-0.55
		非耐久性消費品	299.12	-0.97	-0.30	-0.75	-0.23
		不含食物	126.96	-3.97	-0.53	-4.50	-0.59
		半耐久性消費品	62.85	-0.02	0.00	-0.30	-0.02
耐久性消費品		75.14	-4.44	-0.31	-4.22	-0.30	
2.服 務 類		562.89	0.29	0.16	0.77	0.43	
家外食物		88.66	1.90	0.18	3.30	0.30	
居住服務		209.54	-0.23	-0.05	-0.09	-0.02	
交通服務		76.99	-0.40	-0.03	0.17	0.01	
醫藥保健服務		33.02	0.23	0.01	0.33	0.01	
教養娛樂服務	129.64	0.49	0.06	0.92	0.12		
雜項服務	23.83	-0.65	-0.01	-0.29	-0.01		

資料來源：同表4-1。

表 4-3 躉售物價指數之變動

(與上年同期比較漲跌%)

類 別	權數 (千分比)	98年4月		98年1-4月平均			
		上漲率 (%)	對總指數影 響(百分點)	上漲率 (%)	對總指數影 響(百分點)		
總指數	1,000.00	-10.99	--	-10.10	--		
國產內銷品	307.86	-13.00	-4.20	-11.57	-3.69		
進口品	327.09	-13.74	-4.77	-12.20	-4.22		
出口品	365.05	-6.12	-2.02	-6.52	-2.18		
基	一、農林漁牧業產品	27.15	-4.92	-0.16	-5.64	-0.18	
	1.農產品	12.87	-14.00	-0.23	-17.02	-0.28	
	2.禽畜產品	6.60	0.09	0.00	2.28	0.02	
	3.林產品	0.41	-11.87	0.00	-7.49	0.00	
本	4.水產品	7.27	7.58	0.07	10.37	0.08	
	二、土石及礦產品	57.59	-34.02	-2.80	-32.21	-2.51	
	1.石油及天然氣	45.78	-43.79	-2.79	-45.92	-2.82	
	2.砂、石及黏土採取	2.56	-8.28	-0.02	-7.64	-0.02	
	3.其他礦產品	9.25	0.84	0.01	24.31	0.33	
	三、製造業產品	890.99	-9.78	-8.42	-9.01	-7.81	
	1.食品	18.50	-3.97	-0.08	-3.03	-0.06	
	2.飲料	5.34	1.83	0.01	1.98	0.01	
	3.菸類	2.49	1.52	0.00	1.20	0.00	
	4.紡織品	21.67	2.34	0.05	1.46	0.03	
	5.成衣及服飾品	4.65	7.25	0.03	5.88	0.02	
	6.皮革及其製品	4.97	1.27	0.01	1.64	0.01	
	7.木竹製品	2.15	-0.01	0.00	2.15	0.00	
	8.紙漿、紙、紙製品及印刷品	15.11	-9.70	-0.15	-6.59	-0.10	
	分	9.石油及煤製品	54.63	-33.53	-2.25	-33.51	-2.19
		10.化學材料	91.92	-23.80	-2.34	-27.32	-2.71
11.化學製品及藥品		28.00	7.06	0.19	7.46	0.21	
12.橡膠及塑膠製品		22.42	5.09	0.11	6.07	0.13	
13.非金屬礦物製品		13.93	2.59	0.04	5.72	0.08	
14.基本金屬		84.77	-38.49	-4.30	-31.09	-3.28	
15.金屬製品		42.26	-10.93	-0.49	-5.71	-0.23	
16.電子零組件		261.17	-0.89	-0.18	-3.43	-0.74	
17.電腦、電子產品及光學製品		64.22	4.38	0.22	2.01	0.11	
18.電力設備		34.70	-6.59	-0.22	-6.38	-0.22	
類	19.機械設備	67.61	9.39	0.60	11.12	0.72	
	20.運輸工具及零件	34.78	6.35	0.21	7.37	0.24	
	21.家具及裝設品	5.20	10.03	0.05	10.57	0.05	
	22.雜項工業製品	10.51	10.30	0.10	9.64	0.09	
	四、水電燃氣	24.28	17.13	0.39	17.54	0.41	
加段類	一、原材料	138.48	-28.74	-5.03	-28.65	-4.86	
工別	二、中間產品	356.29	-12.14	-4.39	-9.80	-3.53	
階分	三、最終產品	140.17	3.34	0.45	3.54	0.48	

資料來源：同表4-1。

表5 稅課收入統計

單位：新台幣億元

稅目	98年 4月	較去年 同月增減 (%)	98年 1-4月累計	較上年同期 增減 (%)	本年 預算數	預算 達成率 (%)
賦稅收入	901	-12.4	3,356	-17.5	17,843	18.8
一、稅課收入	886	-12.3	3,208	-17.8	17,370	18.5
1.關稅	54	-25.7	206	-25.2	840	24.5
2.所得稅	182	-9.4	901	-12.0	8,000	11.3
(1)營利事業所得稅	-4	53.4	51	-38.7	4,052	1.3
(2)綜合所得稅	186	-11.2	850	-9.6	3,948	21.5
3.貨物稅	120	-13.7	398	-17.3	1,429	36.9
4.證券交易稅	108	-6.6	254	-34.1	1,220	20.8
5.營業稅	-38	-	621	-21.2	2,591	24.0
6.土地稅	42	-25.8	146	-33.5	1,224	11.9
(1)地價稅	5	-1.8	19	-12.9	569	3.4
(2)土地增值稅	37	-28.0	127	-35.9	655	19.3
7.其他各稅	418	-14.3	682	-6.6	2,066	33.0
二、其他項目*	5	-19.1	149	-10.1	473	31.4

資料來源：財政部統計處編印，全國稅收統計快報（初步統計），98年5月8日。

*其他項目包含自92年1月起撥入金融重建基金之金融保險業營業稅及菸酒專賣改制後課徵之健康福利捐。

表6 利率、匯率與資本市場

年月	重貼現率 (%)	基準利款 (%)	存款利率 (%)		貨幣市場利率 (%)		新台幣兌美元 即期匯率 (新台幣元/美元)		債券成交總值 (新台幣兆元)	股票市場	
			一個月	一年	同業拆款	商業本票	月底	平均		股票成交總值 (新台幣兆元)	股價指數 (55年=100)
89年	4.625	7.71	4.34	5.00	4.732	4.91	32.992	31.225	68.84	30.53	7,847
90年	2.125	7.38	2.13	2.41	3.692	3.69	34.999	33.800	118.99	18.35	4,907
91年	1.625	7.10	1.48	1.86	2.046	2.03	34.753	34.575	134.40	21.87	5,226
92年	1.375	3.43	1.05	1.40	1.097	1.05	33.978	34.418	203.62	20.33	5,162
93年	1.750	3.52	1.15	1.52	1.061	0.99	31.917	33.422	205.93	23.88	6,034
94年	2.250	3.85	1.50	1.99	1.312	1.27	32.850	32.167	319.48	18.82	6,092
95年	2.750	4.12	1.71	2.20	1.552	1.54	32.596	32.534	275.67	23.90	6,842
96年	3.375	4.31	2.09	2.62	1.998	1.90	32.443	32.843	193.68	33.04	8,510
97年	2.000	4.21	0.91	1.42	2.014	1.92	32.860	31.517	135.41	26.12	7,024
1月	3.375	4.33	2.09	2.62	2.088	2.05	32.198	32.368	15.27	3.06	7,923
2月	3.375	4.34	2.09	2.62	2.082	2.01	30.950	31.614	9.96	1.82	7,999
3月	3.500	4.35	2.09	2.62	2.084	2.04	30.405	30.604	16.35	3.20	8,440
4月	3.500	4.39	2.13	2.66	2.105	2.04	30.449	30.350	14.83	3.30	8,878
5月	3.500	4.39	2.13	2.66	2.101	2.03	30.413	30.602	11.09	2.95	8,910
6月	3.625	4.40	2.15	2.67	2.105	2.06	30.354	30.366	10.29	2.02	8,180
7月	3.625	4.40	2.19	2.72	2.166	2.07	30.590	30.407	8.87	2.20	7,128
8月	3.625	4.42	2.19	2.72	2.158	2.06	31.520	31.191	9.75	1.95	7,071
9月	3.500	4.44	2.17	2.70	2.092	2.03	32.130	31.957	10.38	1.87	6,204
10月	3.000	4.44	1.98	2.50	1.926	1.97	33.000	32.689	9.80	1.25	5,043
11月	2.750	4.30	1.66	2.17	1.410	1.64	33.295	33.116	8.50	1.11	4,510
12月	2.000	4.21	0.91	1.42	0.872	1.07	32.860	33.146	10.42	1.38	4,496
98年											
1月	1.500	3.91	0.41	0.92	0.233	0.44	33.801	33.330	6.82	0.85	4,475
2月	1.250	3.16	0.35	0.77	0.143	0.34	34.950	34.277	8.05	1.31	4,477
3月	1.250	3.16	0.35	0.77	0.137	0.19	33.917	33.340	9.74	2.31	4,926
4月	1.250	2.66	0.35	0.77	0.131	0.18	33.233	33.695	7.96	3.13	5,724

註：基準利率、存款利率為台灣銀行、合作金庫、第一銀行、華南銀行及彰化銀行五大銀行平均利率，基準利率於91年年底以前之時間數列係指基本放款利率；商業本票利率為次級市場31至90天期利率；貨幣市場利率為年或月平均，同業拆款利率年資料自89年後係以交易總額作加權平均，其餘利率皆為年底或月底利率；股價指數為年平均或月平均數。

資料來源：中央銀行，中華民國台灣地區金融統計月報。

表7 就業市場指標

單位	15歲以上人口 萬人	勞動力 人數	勞動力 參與率 %	就業 人數 萬人	農業	工業			服務 業	失業 人數	失業 率 %	製 造 業		
						總 計	製 造	營 造				受雇員 工薪資 元/月	勞動生 產 力 95年=100	單位勞 動成本
87年	1,644.8	954.6	58.04	928.9	82.2	352.3	261.1	86.5	494.4	25.7	2.69	36,546	71.03	103.51
88年	1,668.7	966.8	57.93	938.5	77.4	349.2	260.3	84.3	511.8	28.3	2.92	37,738	71.03	117.18
89年	1,696.3	978.4	57.68	949.1	73.8	353.4	265.5	83.2	522.0	29.3	2.99	38,914	75.21	114.41
90年	1,717.9	983.2	57.23	938.3	70.6	337.7	258.7	74.6	529.9	45.0	4.57	38,412	77.42	118.44
91年	1,738.7	996.9	57.34	945.4	70.9	333.2	256.3	72.5	541.3	51.5	5.17	38,435	83.73	107.78
92年	1,757.2	1,007.6	57.34	957.3	69.6	333.4	259.0	70.2	554.3	50.3	4.99	39,549	89.05	103.93
93年	1,776.0	1,024.0	57.66	978.6	64.2	344.6	267.1	73.2	569.8	45.4	4.44	40,657	92.45	101.69
94年	1,794.9	1,037.1	57.78	994.2	59.0	361.9	273.2	79.1	573.3	42.8	4.13	41,858	96.18	101.83
95年	1,816.6	1,052.2	57.92	1,011.1	55.4	370.0	277.7	82.9	585.7	41.1	3.91	42,393	100.00	100.00
96年	1,839.2	1,071.3	58.25	1,029.4	54.3	378.8	284.2	84.6	596.2	41.9	3.91	43,169	107.11	95.06
97年	1,862.3	1,085.3	58.28	1,040.3	53.5	383.2	288.6	84.2	603.6	45.0	4.14	43,105	106.02	97.31
3月	1,855.7	1,079.7	58.18	1,038.0	53.9	381.6	286.5	84.7	602.6	41.7	3.86	38,546	111.88	80.01
4月	1,857.3	1,080.7	58.19	1,039.5	53.9	382.9	287.4	84.7	602.8	41.2	3.81	38,835	112.30	81.34
5月	1,859.1	1,082.9	58.25	1,041.3	53.5	384.3	288.9	84.8	603.5	41.6	3.84	39,711	112.35	82.02
6月	1,861.0	1,084.2	58.26	1,041.4	53.3	385.1	289.4	85.5	603.0	42.8	3.95	39,825	111.68	84.40
7月	1,863.0	1,087.8	58.39	1,043.6	53.0	386.1	290.7	85.3	604.5	44.2	4.06	41,013	107.44	85.74
8月	1,865.1	1,091.6	58.53	1,046.4	52.7	386.4	290.8	85.1	607.4	45.2	4.14	40,466	110.62	85.23
9月	1,866.9	1,086.9	58.22	1,040.5	53.1	383.9	289.4	83.9	603.5	46.4	4.27	40,507	104.47	90.51
10月	1,869.0	1,090.1	58.32	1,042.4	53.5	383.8	289.5	83.5	605.1	47.6	4.37	38,054	99.14	89.00
11月	1,871.1	1,091.7	58.35	1,041.0	53.8	381.7	288.6	82.2	605.5	50.7	4.64	35,751	89.28	102.84
12月	1,873.2	1,090.3	58.20	1,035.4	54.3	377.3	285.5	80.8	603.8	54.9	5.03	38,814	83.02	117.34
98年	1,878.0	1,085.8	57.81	1,024.3	53.7	368.8	278.2	79.9	601.9	61.4	5.66	44,729*	88.99*	138.77*
1月	1,875.4	1,088.1	58.02	1,030.3	54.0	372.7	281.8	80.3	603.6	57.8	5.31	64,585	88.33	232.53
2月	1,877.1	1,084.8	57.79	1,022.4	53.3	367.9	277.6	79.6	601.2	62.4	5.75	34,930	85.03	112.16
3月	1,878.9	1,085.0	57.75	1,022.0	53.4	367.1	276.4	79.9	601.5	63.0	5.81	34,395	93.09	90.81
4月	1,880.7	1,085.1	57.70	1,022.6	54.0	367.5	277.0	79.9	601.1	62.5	5.76	-	-	-
本月較上月 增減%	0.10	0.00	-0.05**	0.06	1.15	0.11	0.22	0.01	-0.07	-0.88	-0.05**	-1.53	9.48	-19.04
本月較上年 同月增減%	1.26	0.40	-0.49**	-1.63	0.25	-4.01	-3.63	-5.68	-0.28	51.63	1.95**	-10.77	-16.79	13.50
本年累計較上 年同期增減%	1.25	0.58	-0.39**	-1.31	-0.14	-3.58	-3.22	-5.66	0.03	47.66	1.81**	-18.22	-21.28	15.78

註：*為98年1-3月資料；**表增減百分點。

資料來源：行政院主計處編印，就業與薪資統計速報，民國98年5月22日。

Taiwan's Economic Situation Summary

With an unprecedented 36.65% decline in exports, Taiwan's economy in the first quarter shrank by 10.24% from a year earlier. This marks the largest quarterly slump on record. For 2009 as a whole, the GDP growth forecast has been revised down to -4.25% from the previous forecast of -2.97%, dragged down by the dismal global economic situation. In April 2009, as global trade continued to contract, Taiwan's exports and imports recorded year-on-year drops of 34.3% and 41.2% respectively. The unemployment rate fell to 5.76%, and consumer prices (the CPI) decreased by 0.45%. On the financial side, the monetary aggregate, M2, grew by 6.8%, while the average stock price index stood at 5,724 points. The overall light signal of the monitoring indicators remained "blue" through April. However, several positive signals have appeared, including the continued slowing contraction of exports, industrial production and export orders, rising stock market activity and prices, and the appreciation of the New Taiwan dollar.

The prospects for Taiwan's economy in 2009 are still rather gloomy, but better than three months ago. The government has drawn up expansionary fiscal and monetary plans to boost demand as a means to prop up domestic economic growth, and with the launch of a large-scale stimulus program of public construction, involving investment of NT\$500 billion over the next four years, Taiwan should be able to speedily regain a healthy level of economic growth.

% change on previous year	Historical Data				Current Data (2009)				
	2005	2006	2007	2008	Jan.	Feb.	Mar.	Apr.	Jan-Apr
GDP	4.16	4.80	5.70	0.12	--	--	-10.24*	--	--
CPI	2.31	0.60	1.80	3.53	1.48	-1.33	-0.15	-0.45	-0.12
Unemployment	4.13	3.91	3.91	4.14	5.31	5.75	5.81	5.76	5.66
Export	8.8	12.9	10.1	3.6	-44.1	-28.6	-35.7	-34.3	-36.0
Import	8.2	11.0	8.2	9.7	-56.5	-31.6	-49.5	-41.2	-45.6
Export Orders	19.2	16.7	15.5	1.7	-41.7	-22.3	-24.3	-20.9	-27.4
Industrial Production	3.8	4.7	7.8	-1.8	-43.3	-27.2	-25.8	-19.9	-29.2
Monetary Aggregate (M2)	6.2	6.2	4.3	2.7	7.2	6.2	6.4	6.8	6.6
Stock Market**	6,092	6,842	8,510	7,024	4,475	4,477	4,926	5,724	-

Note: * The DGBAS forecasts that Taiwan's real GDP will contract 4.25% in 2009.

** Stock index (monthly average).

Source: The Central Bank of China (CBC), Directorate-General of Budget, Accounting and Statistics (DGBAS), Ministry of Economic Affairs (MOEA), and Ministry of Finance (MOF).