

# 當前經濟情勢

(98年7月)

**Taiwan's Economic Situation**

(July 2009)

行政院經濟建設委員會

中華民國98年8月28日

Council for Economic Planning and Development

Executive Yuan

August 28, 2009

# 目 錄

壹、當前經濟情勢概述	1
貳、國際經濟	5
一、經濟成長	5
二、國際景氣	8
三、全球股市	10
四、國際原物料價格	11
五、主要國家失業率	12
六、東亞國家出口	13
參、國內經濟	14
一、工業生產	15
二、對外貿易	18
三、物 價	21
四、稅課收入	23
五、金 融	24
六、就業與薪資	25
【附表】	28-42
Taiwan's Economic Situation Summary	43

## 壹、當前經濟情勢概述

受全球金融海嘯影響，去(2008)年下半年以來全球經濟快速陷於衰退，今年第1季先進國家及新興經濟體，皆延續2008年第4季以來衰退的局勢，減幅持續擴大。在各國致力提振經濟下，今年第2季起領先指標止跌回升，股市上漲、金融市場已趨穩定，全球經濟衰退幅度逐漸減緩中。東亞主要出口國家除中國大陸外，出口減幅已漸趨縮小。

全球經濟第2季衰退幅度雖已減緩，但尚未明顯復甦好轉，各國失業率仍居高不下。美國7月份失業率為9.4%，雖較上月略微降低，但仍在高峰。歐元區6月失業率較上月上升0.1個百分點升達9.4%，為1999年5月以來最高。日本6月失業率5.4%，連續上升5個月，逼近於戰後最高紀錄5.5%。

環球透視機構(GI)表示，中國大陸及美國經濟因市場較具彈性及競爭力，加上積極的振興經濟方案刺激下，可能率先復甦。全球經濟衰退可望在今年下半明顯減緩，2009年世界經濟成長率預估為-2.4%，2010年將回升至2.3%。

國內經濟方面，國內景氣逐漸走出低迷，7月進、出口貿易及工業生產衰退幅度皆較6月縮小；貨幣總計數M1B及M2大幅成長，股市上揚，新台幣對美元匯價略貶；景氣燈號續呈黃藍燈，對策信號分數由17分增至18分；惟失業率上升。國內各項經濟指標表現，簡述如次：

### 一、工業生產衰退持續縮減

7月工業生產經季節調整後較上月成長1.19%，惟與去年同月相較仍減少8.1%，但減幅為近10個月來最低，主要受惠於面板及相關電子零組件、石化、汽車等產業的增產。製造業四大行業之資訊電子工業、民生工業、金屬機械工業、化學工業等與上年同期相較仍續減產。8月製造業生產

量動向指數為52.0%，顯示廠商預期8月產量將可望較7月增加。

## 二、對外貿易有好轉跡象

7月我國貿易總額較去年同月減少29.3%，其中出口172.7億美元，為近9個月來新高，較6月出口增加1.9%，但較上年同月仍減少24.4%，惟減幅低於上半年，顯示出口有好轉跡象；進口152.4億美元，為去年11月以來新高，減少34.1%，減幅亦較上半年縮小。出、進口相抵，7月貿易出超20.3億美元。

7月對中國大陸及香港、美國、歐洲等三個市場出口值均較上月增加，其中對美國、歐洲出口值已連續三個月回增，另對中國大陸與香港出口值亦創9個月來新高。

## 三、物價下跌

7月消費者物價指數(CPI)較去年同月下跌2.33%，創民國59年11月以來單月最大跌幅，主因為近期油品價格雖隨國際油價數度調漲，惟較上年同月仍大幅下滑，加上蔬果價格相對去年較低，以及國外旅遊團費受景氣衰退及H1N1疫情影響，價格下跌；扣除蔬果、水產及能源之核心物價，跌幅由6月-0.61%擴大為-0.93%。

7月躉售物價指數(WPI)較去年同月下跌14.11%，連續9個月下跌，並創單月最大跌幅，主要係因基本金屬、化學材料、石油及天然氣等價格續居低檔所致。其中，國產內銷品、進口品、出口品分別下跌16.58%、15.98%及9.52%。但與上月相較，因受基本金屬、化學材料及油品等報價上揚，WPI總指數上漲1.05%。

## 四、稅課收入減少

7月稅課收入606億元，較去年同月減少19.9%或151億元，主要係所得稅、營業稅、關稅及土地稅分別減少69.9%、9.7%、18.0%、9.6%所致。

## 五、貨幣總計數增加，股市上揚，新台幣略貶

7月日平均貨幣總計數M1B年增率為20.6%，續較上月擴增3.61個百分點，主要因銀行定期性存款陸續流向活期性存款所致；日平均M2年增率為8.3%，較上月增加0.18個百分點，主要受外資持續淨匯入影響。

7月台股波動向上，全月平均加權股價指數為6,835點，轉較上月上漲339點，總成交值3兆323億元，較上月增加1,872億元，日平均成交值擴大至1,318億元。8月以來，國內外多空消息雜陳，台股呈現大幅振震。集中市場平均加權股價指數最高一度達7,070點後，復又重挫，最低下探至6,655點。

7月平均匯率32.92元，轉較上月貶值0.39%，且仍較去年同月貶值7.63%。8月後，新台幣兌美元匯率雖一度升至32.67元，惟在美國景氣可望回升，以及亞洲外匯存底持續增加之影響，市場預期美元對亞洲貨幣貶值可能持續放緩，新台幣兌美元匯價持續迅即回貶至32.9元上下。

## 六、失業率上升，實質薪資負成長

受應屆畢業生與暑期工讀生投入勞動市場影響，7月就業人數1,025萬8千人，較上月增加1萬4千人，已連續4個月成長，顯示整體勞動市場成長已轉趨穩定。惟因勞動供給人數大於就業增幅，致7月失業人數增至66萬3千人，其中以初次尋職者增加1萬4千人最多。7月失業率為6.07%，較上月上升0.13個百分點，主要係因7月為畢業生求職旺季，

致失業率明顯攀升；經季節調整後失業率為6.01%，連續16個月上升，顯示勞動市場依然緊縮。

6月工業及服務業受僱員工每人每月平均薪資為3萬8,501元(其中經常性薪資為3萬5,931元)，較上年同月減少6.6%(1.7%)，惟因同期間消費者物價下降2.0%，致實質平均薪資(實質經常性薪資)減少4.7%(增加0.3%)。

各國振興經濟措施，已使此波景氣衰退脫離谷底，先進經濟體及東亞主要國家今年第2季經濟表現較預期佳，國際機構預測2010年全球經濟將轉為正成長，惟主要國家失業率持續上升，失業情勢仍嚴峻。

今年第2季台灣經濟衰退(與上年同期相較)幅度已趨緩和，預估第4季轉成正成長(以經季節調整後轉成年率計算，第2季已呈正成長)；7月工業生產及外銷訂單減幅降至個位數；批發零售業出現近8個月來最低減幅，零售業轉為正成長；景氣領先指標6個月平滑化年變動率連續6個月上升，景氣燈號連續2個月呈黃藍燈，顯示國內景氣已度過最嚴峻的挑戰。惟7月失業率持續上升，且8月消費者信心指數，因莫拉克風災而下降，仍須審慎因應。

為因應當前經濟情勢，政府已積極推動公共建設，落實執行「六大新興產業」及「服務業發展方案」等，以提振民間投資及消費，使我國經濟早日回復穩定成長；同時，為因應莫拉克颱風災情，已於8月27日完成「莫拉克颱風災後重建特別條例」立法，並正籌編特別預算，全面展開災害救助及重建，以利經濟穩定復甦。

## 貳、國際經濟

### 一、經濟成長

受全球金融危機的影響，全球經濟自去(2008)年下半年以來快速陷於衰退中。今年3月以來，在各國致力提振經濟下，金融市場已趨穩定，各國製造業及家庭支出亦呈穩定，全球經濟衰退幅度逐漸減緩。環球透視機構(GI)表示，中國大陸及美國經濟因市場較具彈性及競爭力，加上積極的振興經濟方案刺激下，可能在各國中率先復甦。歐元區及日本經濟復甦，可能較慢。GI預估全球經濟衰退已於今年上半年落底，並可望在今年下半起開始和緩復甦，2009年世界經濟成長率預估為-2.4%，2010年將回升至2.3%。

#### (一)美國

—受金融危機擴散的影響，今年第1季經濟衰退幅度由上季5.4%(折年率)擴大至6.4%，惟第2季萎縮幅度減緩至1.0%，主要原因為設備與軟體投資、住宅投資的衰退幅度大幅縮減、出口減幅也明顯減緩等因素所致。美國民間消費雖然表現不佳，但近來仍有部分經濟指標微露曙光，例如：7月成屋銷售量較上月增加7.2%，ISM製造業採購經理指數自今年1月以來已連續7個月上升；零售銷售的衰退自今年5月開始已見減緩；7月失業率由上月9.5%下降至9.4%，係15個月以來首次改善。GI預估在美國振興經濟方案與寬鬆貨幣政策效果逐漸顯現下，美國經濟衰退情形可望於今年第2季落底，至第3、4季衰退幅度趨緩，2009年經濟成長率為-2.8%，2010年將反彈至1.5%。

#### (二)歐元區

—今年第1季經濟衰退幅度由上季1.7%擴大至4.9%(與上

年同期相較)，第2季萎縮幅度略減至4.6%，主要是德國、法國、葡萄牙等經濟衰退略緩所致。雖然財金刺激措施效果漸顯，且歐盟執委會定期公布的經濟氣候指數(ESI)自今年4月起已連續4個月上升，惟6月失業率，由上月9.3%再升至9.4%，創1999年5月以來最高紀錄，恐影響消費支出。6月工業生產較上年同期減少17%，顯示製造業仍未有起色，影響經濟前景。GI預估本區域2009年經濟成長率為-4.3%，今年下半年開始緩慢復甦，2010年轉呈正成長0.5%。

### (三)日本

—今年第1季經濟衰退幅度由上季13.1%(折年率)略減至11.7%，第2季復甦加快甚反轉為正成長3.7%，是睽違5季以來的首度正成長，惟與去年同期相較則呈負成長6.4%。日本經濟主要成長動力來源是出口及個人消費，對中國大陸出口有復甦的傾向，個人消費則受惠於政府提出的振興經濟方案，實施「環保家電積分制度」購買家電給予補助，以及購買環保車給予減稅，使薄型電視、汽車的銷售呈現榮景。6月失業率攀升至5.4%，逼近於戰後最高5.5%，且有效求人倍數0.44倍，為該項統計(1947年)以來最低水準。另，消費者物價指數之先行指標—躉售物價指數(企業物價指數)6月下跌達-6.6%，創下戰後新跌幅，顯示存有通貨緊縮問題。GI預估日本經濟衰退將逐季縮小，2009年經濟成長率為-6.5%，2010年將為正成長0.8%。

### (四)亞太地區(日本以外)

—2009年第1季景氣嚴重衰退，其中，台灣、新加坡、香港經濟衰退幅度均創下新跌幅紀錄(與上年同期相

較)。第2季已有觸底止穩現象，中國大陸、越南、印尼與菲律賓維持正成長，分別為7.9%、4.7%、4.0%與0.1%；新加坡第2季經濟則仍衰退3.5%，衰退幅度已明顯較上季的-9.8%縮減；其他國家經濟萎縮情況亦見趨緩。預估該區域在各國各種刺激經濟政策效果顯現下，下半年可望轉趨復甦，2009年該區經濟成長率為3.9%，2010年將回升至6.6%。

### (五) 中國大陸

—2009年上半年經濟成長率為7.1%，其中，第2季經濟成長率7.9%，較第1季的6.1%上升1.8個百分點，這是自2007年第3季以來連續7季下跌後的首次上升。受到全球需求大幅減少影響，2009年7月出口負成長22.9%，仍未見好轉；6、7月進口平均成長率-14%，較前期明顯好轉。

全球主要地區及國家經濟成長預測

單位：%

	2008年	2009年					2010年
		Q1	Q2	Q3	Q4	全年	
全球	2.2	-3.1	-3.3	-2.7	-0.7	-2.4(-2.6)	2.3(2.0)
美國	1.1	<b>-6.4</b>	<b>-1.0</b>	-3.4	-1.5	-2.8(-2.8)	1.5(1.5)
歐元區	0.6	<b>-4.9</b>	<b>-4.6</b>	-4.6	-2.8	-4.3(-4.6)	0.5(0.1)
日本	-0.7	<b>-11.7</b>	<b>3.7</b>	-6.8	-3.3	-6.5(-6.8)	0.8(0.9)
亞太地區 (日本除外)	5.7	2.1	3.3	4.2	6.1	3.9(3.1)	6.6(5.7)
中國大陸	9.0	<b>6.1</b>	<b>7.9</b>	8.5	9.1	8.0(7.2)	10.1(8.3)

註：1.各國季資料是與上年同期比之資料。（）內數字為7月14日預測值。

2.美國、歐元區、日本及中國大陸2008年及2009年前二季經濟成長率是官方資料，其餘皆為GI資料。美國及日本2009年前二季經濟成長率是採用較上季比折年率資料。

資料來源：1.各國官方資料。

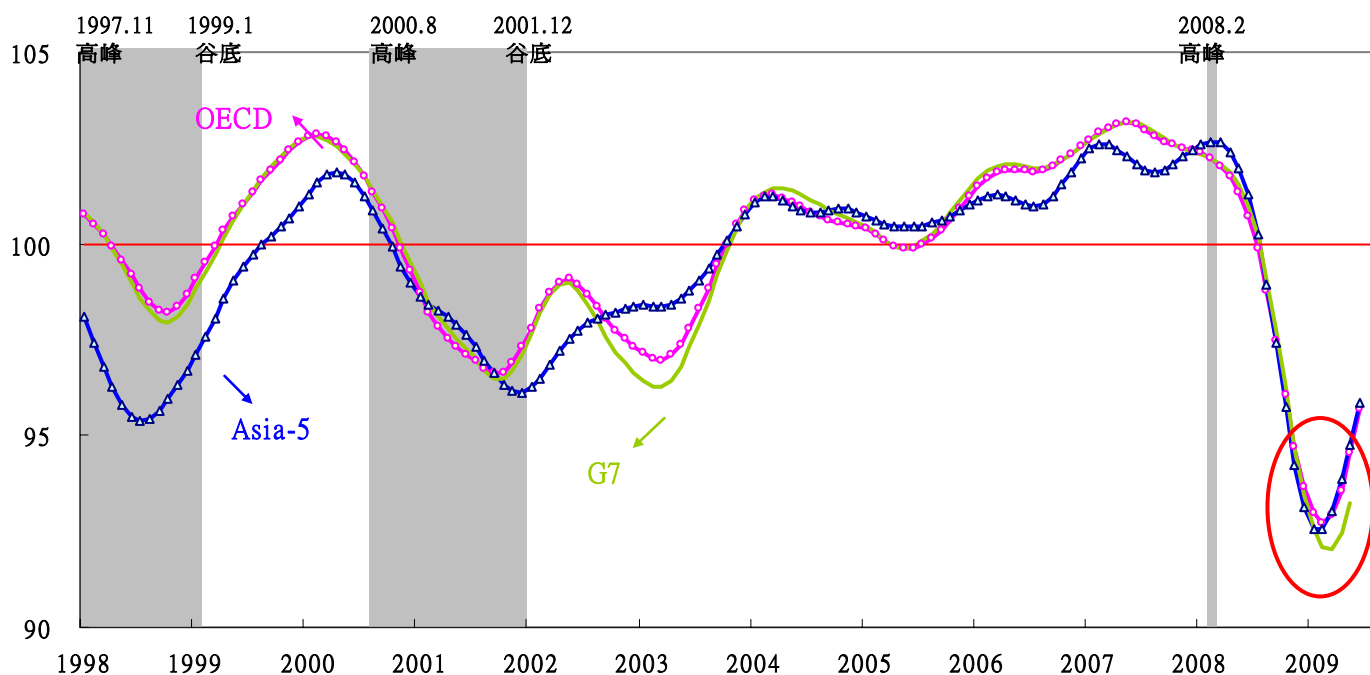
2.Global Insight Inc, World Overview, 2009年8月14日。

。GI預估2009年出、進口全年負成長18.9%及15.1%。在擴大內需政策帶動下，1-7月投資大幅成長32.9%，消費成長尚可，下半年經濟成長可望再加溫，GI預估2009年經濟成長率可達8.0%，2010年再升至10.1%。

## 二、國際景氣

今年6月OECD地區、G7及亞洲5國領先指標已經連續4個月上升，對未來的經濟展望較上月更為改善。其中，義大利、法國出現較明顯的經濟復甦跡象；加拿大、德國、英國、美國、印度及中國大陸亦明顯走出景氣谷底；惟日本經濟前景尚不很明朗。

**G7、OECD及亞洲主要5國領先指標走勢圖**



資料來源：OECD Composite Leading Indicators, August 7, 2009

註：(1)亞洲主要5國(ASIA5)為中國大陸、印度、印尼、日本及韓國；G7為加拿大、法國、日本、德國、義大利、英國、美國。

(2)陰影區為OECD認定之OECD地區景氣循環收縮期，2008年2月高峰為初步認定。

### (一)美國

—美國經濟諮商理事會(The Conference Board)公布的景氣領先指標指出：2009年7月美國景氣領先指標為

101.6，較上月增加0.6%，已連續4個月上升。同時指標為99.7，與上月持平，為連續8個月下降後首度停止惡化。該會經濟學家表示：美國景氣已觸底，經濟活動即將開始復甦。

- 7月景氣領先指標10個項目中，有6個項目呈正面影響，大小依序為：10年期國庫券殖利率與聯邦基金利率之利差、每週平均初次申請失業給付件數、製造業每週平均工時、供應商交貨指數、股價指數及製造業非國防資本財實質新接訂單。

## (二)歐洲

- OECD公布的領先指標指出：2009年6月歐元區領先指標為98.7，較上月上升1.5點，連續5個月上升。
- 就歐洲4大經濟體6月領先指標與上月比較，均呈上揚。義大利上升2.2點，法國上升1.4點，英國上升1.1點，德國上升1.7點；義大利及法國開始復甦，英國及德國經濟衰退則已觸底。

## (三)日本

- 日本內閣府公布2009年6月景氣動向指出：領先指標綜合指數為79.9，較上月上升3.0點，連續4個月上升。在12個組成項目中(本月製造業投資氣候指數未納入計算)，除長短期利差外，其餘的10個項目均呈正面影響：最終需要財存貨率指數、工業生產財存貨率指數、新求才人數(不含畢業生)、實質新接機械訂單、新建住宅開工樓地板總面積、耐久消費財銷售指數、消費者信心指數、日本經濟新聞商品(42種)指數、東京證交所股價指數、中小企業未來銷售預測擴散指數。

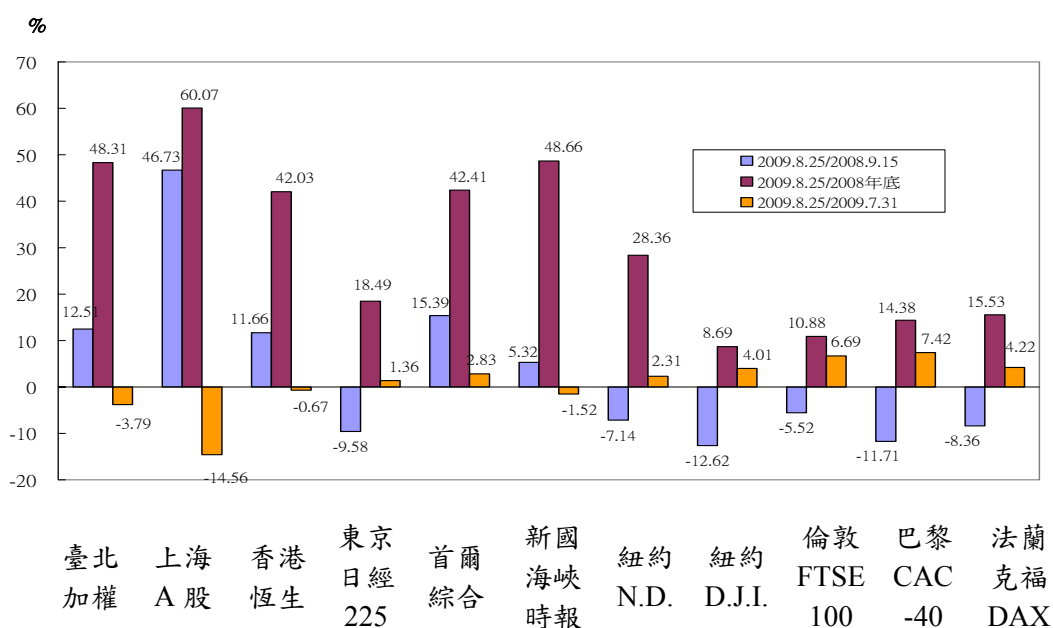
總結而言，OECD、美國、歐元區及包括日本等亞洲

主要國家，景氣領先指標均續呈上升，部分國家已有復甦跡象，顯示經濟狀況持續改善，未來全球經濟可望緩慢復甦。

### 三、全球股市

在各國採取擴張性經濟政策下，主要經濟體的經濟指標多有起色，今(2009)年第2季企業財報亦屢傳佳音，投資人對於全球經濟的復甦前景轉向樂觀，市場資金回流股市，全球股市已逐步回穩。相較於去(2008)年9月雷曼兄弟破產事件所引發全球股市暴跌，除歐美股市外，亞洲股市(東京股市除外)累積漲幅多達10%以上。倘相較於去年年底，全球股市累計漲幅則均超過8%。其中，亞洲股市漲幅介於18.49%~60.07%不等，漲幅前三位依序為：上海A股指數60.07%，新國海峽時報指數48.66%，台北加權股價指數48.31%。自今年7月底迄今，亞股(首爾股市除外)受獲利了結賣壓，加以中國大陸針對今年上半年以來銀行貸放資金過度流入房市股市所引發資產泡沫現象採取調控措施，在上海股市資金效應降溫而下跌的影響下，出現相當幅度

近期全球主要股價指數變動情形



資料來源：Bloomberg

回檔；歐美股市累積漲幅則超過2%。

#### 四、國際原物料價格

今年3月以來，美國龐大赤字加重美元跌勢及全球熱錢效應，導致原油及黃金兩項指標性商品價格衝高，助長原物料行情漲勢。復以各國規模龐大的振興方案將陸續簽約與動工，對原物料的需求逐漸顯現；以及投資人對全球景氣觸底的樂觀預期升高，帶動原物料價格上漲預期心理。

6月中旬後，先因美元升值、經濟復甦前景未明朗，及石油消費需求持續疲軟，國際油價及原物料價格暫時回落。7月中旬以後，則因弱勢美元及需求回揚等因素又轉呈回升。

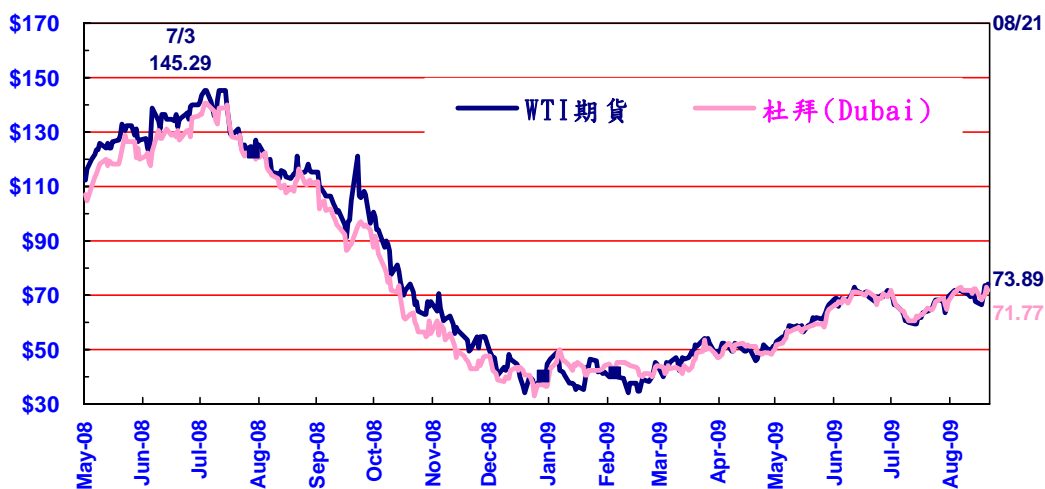
##### (一)國際油價走勢

一在國際資金炒作以及美元走貶帶動下，國際油價由年初的每桶低於50美元，上漲至6月11日的每桶72美元，隨後回跌後再走高，8月21日以每桶73.89美元作收，創下10個月以來新高。

#### 國際原油價格

(2008/05/01~2009/08/21)

美元/桶



資料來源：1. <http://markets.ft.com/> 2. <http://www.petronet.co.kr/>

## (二)國際原物料走勢

—反應商品價格趨勢的CRB指數，由今年3月2日低點(200.4)上升至8月5日高點(268.43)，漲幅逾3成。就其他指標近期高低點比較，波羅的海運價指數(BDI)，漲幅逾5倍；黃金上漲近4成；鋁、銅、鎳分別上漲60%、124%及126%；玉米、黃豆、小麥、棉花上漲4至6成。

CRB指數走勢圖  
(2008/01/01~2009/08/21)



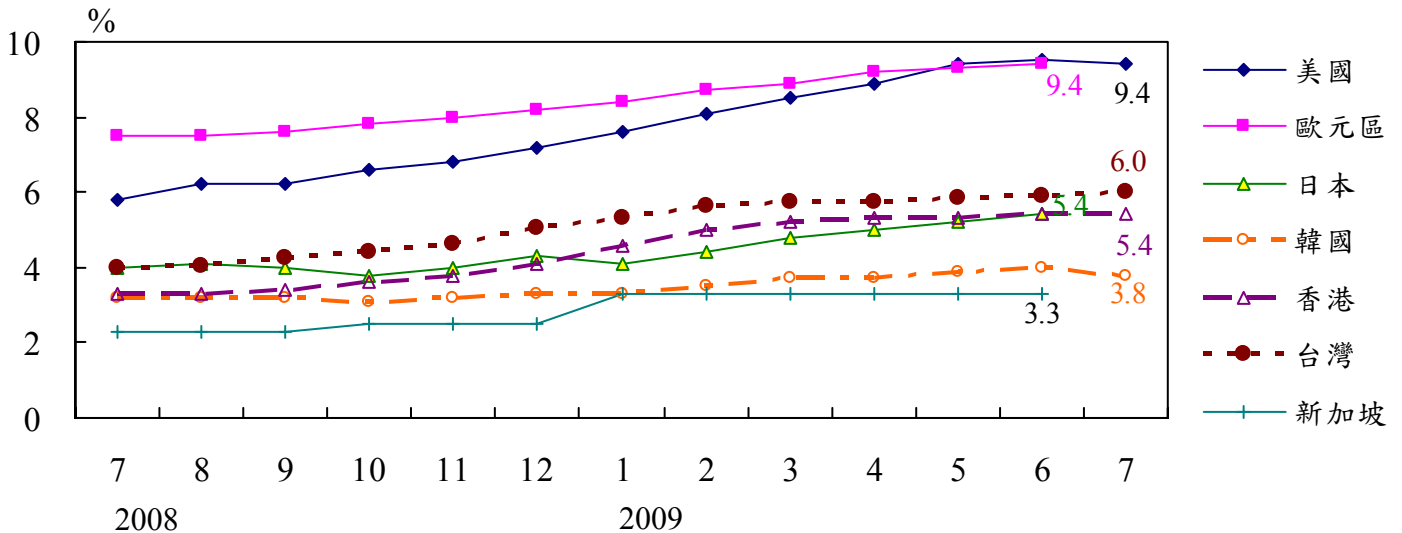
資料來源：1. <http://markets.ft.com/> 2. <http://www.petronet.co.kr/>

## 五、主要國家失業率

- 美國7月失業率為9.4%，較6月的9.5%下降0.1個百分點，為2008年4月以來的首次下降；非農就業人數減少24.7萬人，減幅為2008年8月以來之最小。
- 歐元區6月失業率為9.4%，較5月的9.3%上升0.1個百分點，為1999年6月以來新高，其中25歲以下年輕人失業率更高達19.5%；另，歐盟6月失業率升為8.9%，較5月的8.8%上升0.1個百分點，創下2005年6月以來新高。
- 美、歐以外國家，失業率呈現不同走勢。韓國失業率由6月4.0%，降至7月3.8%；香港及新加坡失業率不變，香港7月失業率為5.4%，新加坡第2季失業率亦維持在3.3%；

日本及台灣失業率上升，日本6月失業率為5.4%，連續上升5個月；台灣7月經季節調整後之失業率為6.0%，連續上升16個月。

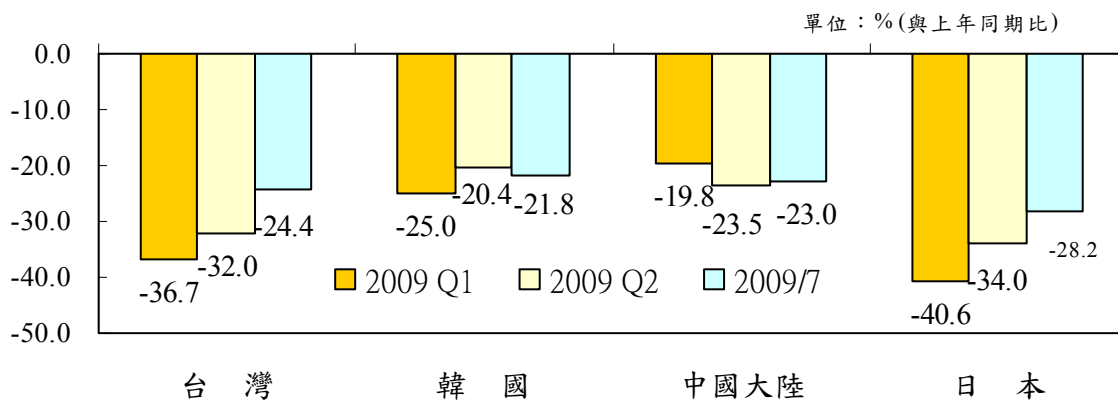
主要國家及地區失業率



## 六、東亞國家出口

亞洲國家為全球主要供應鏈，隨著全球景氣趨穩，外貿需求回增，2009年7月東亞主要國家的出口金額均創今年以來最高點，減幅持續縮小，惟因去年同期比較基礎偏高之故，出口減幅仍居高不下，台灣、韓國、中國大陸及日本今年7月出口減幅分別為-24.4%、-21.8%、-23.0%及-28.2%。

東亞主要國家出口成長率



資料來源：經建會國際經濟情勢雙週報。

## 參、國內經濟

98年上半年我國受美、歐、日等全球主要最終產品市場需求劇減影響，外貿大幅衰退，進而波及國內產銷活動及勞動市場。所幸年中以來，全球景氣逐步回溫，我國外貿可望逐漸重拾成長動能。根據主計處8月最新預測，與上年同期相較，上半年初步統計經濟成長率為-8.84%，較5月預測數-9.38%調升0.54個百分點。觀察經季節調整後折成年率的變動率，第1季負成長10.16%，應是台灣此波景氣變動的谷底。展望下半年，隨著國際景氣回穩，及國內公共建設特別預算加速執行，加以政府致力改善兩岸關係，並維持寬鬆貨幣政策，台灣經濟可望在第4季轉呈正成長；全年經濟成長率則為-4.04%(尚未考慮災後重建特別預算之經濟效益)，較5月預測數-4.25%上調0.21個百分點。

—民間消費：上半年在失業率攀升、平均薪資下降與勞動情勢惡化，減弱民眾消費意願，及政府發放消費券挹注、股市成交值轉趨熱絡，帶動樂觀氣氛，致汽車及不動產市場回溫交互作用下，與上年同期相較，民間消費仍負成長0.69%。展望下半年，近來國內股市隨國際行情由年初低點回升，雖有助重建國人財富，加以新車銷售受到貨物稅減徵的激勵出現大幅成長，惟因失業率居高及平均薪資下降，約制民間消費意願；莫拉克風災造成民眾生命、財產的重大損失，侵蝕民眾消費能力，加上農產受損而量縮價揚，不利消費擴張，預測全年民間消費實質成長0.21%。

—民間投資：政府積極改善企業投資環境，加速推動都市更新及增進兩岸交流，惟因多數廠商在產能過剩下延後原定投資計畫或縮減資本支出，加上住宅投資仍呈衰退，且景

氣前景尚欠明朗，上半年民間投資較上年同期負成長36.75%。下半年隨工業生產擴增，廠商產能利用率已逐步提升，惟因景氣尚未完全復甦，企業投資態度仍然保守，預測全年民間投資成長率為-27.43%。

—公共部門：上半年政府消費因預算執行較預期為佳，較上年同期成長2.53%；政府投資因擴大公共投資積極進行，成長19.26%；公營事業投資則負成長11.07%。下半年，預估在政府戮力推動擴大公共建設計畫，以及上年度擴大內需預算保留之工程持續進行，下半年政府投資較上年同期成長22.97%，全年將成長21.48%；另公營事業固定投資預測全年將成長0.20%。

—國外淨需求：由於美國、歐盟及日本等先進經濟體同步衰退，造成自新興經濟體的進口需求大幅萎縮，直接與間接衝擊我國出口表現。98年以來我國出口動能續降，惟第2季減幅較第1季明顯縮小，上半年商品與服務輸出較上年同期負成長22.99%；出口劇挫，衍生之進口需求相應萎縮，加以投資急凍，以及油價大幅回降，上半年輸入較上年同期負成長26.24%。全年預估縱有陸客來台觀光的加持，輸出仍負成長11.90%，輸入負成長14.65%；輸、出入相抵，貿易順差增為282億美元。

## 一、工業生產

7月工業生產季調後較上月增加1.19%，惟與去年同月相較仍減少8.1%，但減幅為近10個月來最低，主要受惠於面板及相關電子零組件、石化、汽車等產業的增產。其中，占權重9成3之製造業減幅降至-8.23%，其餘，礦業及土石採取業減少2.0%，電力及燃氣供應業減少1.6%，用水供應

業減少0.2%，建築工程業減少14.6%。廠商預測8月生產較7月增加者比率為23.4%，減少者為19.5%，致製造業生產量動向指數8月為52.0%，顯示廠商預期8月產量將可望較7月增加。

### (一)7月製造業生產變動

與去年同月比較，7月製造業四大行業仍續呈減產。各行業生產變動幅度及主因如次：

1. 資訊電子工業減少5.3%，為影響製造業及工業生產表現之主要業別，各細業均呈減產。

— 電子零組件業減少0.8%，減幅連續6個月縮小，主因為：中國大陸推出擴大消費政策；及國際大廠釋單挹注，有效拉抬半導體、面板及相關電子零組件等增產。

— 電腦、電子產品及光學製品業減少19.1%，係因：受國際資訊設備購置與消費支出仍趨謹慎，致全球定位系統、電腦設備及零件、手機、通訊傳播設備等仍呈負成長。

2. 民生工業減少8.0%，其細業中，除了菸草業及飲料業增產外，其餘均減產。

— 食品業減少3.6%，主因為：上年同期逢中元節前鋪貨，以及原物料帶動買氣，比較基期較高，抵消黃豆油、麵粉等預期漲價而增產的效應。

— 紡織業減少11.0%，主因為：受價格波動，傳統生產型態轉變為訂單式接單；美國提出課徵反傾銷稅影響聖誕節用品訂單。

3. 金屬機械工業減少17.2%，所屬細業僅汽車及其零件業增產外，其餘均減產。

- 基本金屬業減少9.6%，減幅持續趨緩，主因為：國際鋼市回暖帶動鋼價上漲，刺激中下游鋼廠積極回補庫存，有效彌補國內鋼鐵大廠歲修減產之缺口。
  - 機械設備業減少30.7%，主因為：全球經濟未見明朗，國內廠商設備投資未顯著回升，已連續10個月呈2位數減產。
  - 汽車及其零件業增加6.6%，97年3月以來首度正成長，主因為：各車廠於農曆7月前衝高銷售業績，舉辦經銷商銷售競賽，加上政府貨物稅減徵措施持續發酵，刺激購車意願，汽車零組件亦同步明顯增產。
- 4.化學工業減少4.1%，所屬細業有化學材料業、藥品業增產，其餘均減產。
- 化學材料業微增0.2%，去年7月以來首度呈正成長，主因為：中國大陸內需持穩，帶動石化原料需求增加；中東、伊朗及東南亞各廠減產的影響，牽動亞洲地區石化報價上揚，外銷接單持續暢旺。

## (二)1-7月累計工業生產

1-7月累計工業生產較上年同期減少21.9%。其中，製造業、礦業及土石採取業、電力及燃氣供應業、用水供應業、建築工程業的分別減少22.5%、13.9%、7.4%、3.2%、21.7%。製造業中之四大行業，金屬機械工業減少31.9%，資訊電子工業減少23.7%，化學工業減少13.3%，民生工業減少13.3%。

製造業中分類26個行業中，較上年同期增產者僅有3個行業分別為：飲料業+1.8%，藥品業及菸草業均為+0.8%；其餘23個減產行業中有16行業減幅達二成以上，依序有：機械設備業-42.8%、金屬製品業-34.8%，家具業

-29.0%，電力設備業-28.7%，橡膠製品業-28.1%，電腦、電子產品及光學製品業-28.0%，木竹製品業-27.9%，基本金屬業-27.7%，其他運輸工具業-27.3%，塑膠製品業-24.1%，成衣及服飾品業-23.0%等。

### (三)輕重工業比重

就輕重工業生產來看，1-7月重工業減少23.8%，輕工業減少15.1%，重工業減幅約為輕工業的1.6倍，因此，重工業占製造業生產淨值比重由97年全年平均的83.8%，下降至82.5%。

### (四)各中業及主要工業產品綜合分析

電子上游零組件受惠國際景氣好轉及中國大陸擴大消費政策，已自6月開始回復至金融風暴前水準，尤其是印刷電路板與TFT-LCD面板，連續7個月增加。汽車買氣持續，惟產量增幅平緩，僅5.1%；紡織上游產品、金屬製品(模具、螺絲螺帽)、機械設備、盤元等投資財，受國際新增投資保守影響，雖未持續惡化，惟仍處低迷。

## 二、對外貿易

今(98)年7月我國對外貿易續呈衰退，惟衰退幅度趨緩。7月貿易總額325.1億美元，較去年同月減少29.3%，其中出口172.7億美元，為近9個月來新高，較6月出口增加1.9%，而較上年同月仍減少24.4%，惟低於上半年(-34.2%)的減幅，顯示出口有好轉跡象。7月進口152.4億美元，為去年11月以來新高，減少34.1%，亦較上半年(-42.3%)的減幅縮小。出、進口相抵，7月貿易出超20.3億美元。累計今年1-7月對外貿易總額1,939.6億美元，較上年同期減少36.8%；同期間，出、進口分別減少32.8%及41.0%。由於進口減幅大於出口，貿易出超相應擴增為175.5億美元，較

上年同期增加126.2%。

今年7月我對中國大陸及香港、美國、歐洲等三個市場出口值均較上月增加，其中對美國、歐洲出口值已連續三個月回增，另對中國大陸與香港出口值亦創9個月來新高。

### (一)出、進口商品結構

#### 1.出口

7月農產品、農產加工品及工業產品等三大類出口產品均較去年同月減少，其中以工業產品的減幅最大。占總出口比重僅1.1%的農產品與農產加工品，分別較去年同月減少21.1%及19.9%。另，占出口總額比重九成九的工業產品減少24.5%，其中重化工業產品及非重化工業產品分別減少24.8%及22.6%，其占出口總值比重分別為82.7%及16.1%。7月出口前五大產品依序為：電子產品、塑膠及其製品、光學器材、鋼鐵及其製品、機械，五大產品出口均呈負成長。其中機械、鋼鐵及其製品出口的減幅均超過四成。此外，光學器材、塑膠及其製品、電子產品亦分別減少31.6%、18.7%、15.1%，惟上述產品7月的出口減幅均較6月縮小，且電子產品、光學器材出口值為近9個月來新高，而塑膠及其製品出口值為去年9月以來新高。

#### 2.進口

7月資本設備、農工原料及消費品等三大類進口產品，均較去年同月減少。其中，占進口比重七成八的農工原料減少37.2%；與民間投資關係密切的資本設備仍減少23.9%，惟進口值連續2個月超過20億美元；而占進口比重近一成的消費品亦減少14.7%。進口前五大產品依序為：電子產品、原油、機械、其他金屬製品、鋼鐵

及其製品，五大產品進口均呈負成長。其中，鋼鐵及其製品減少65.3%，減幅較大，其他金屬製品減少42.0%次之；其後依序為：原油、電子產品分別減少37.9%、19.3%。另7月機械進口12.2億美元，較去年同月減少16.4%，惟進口值連續2個月超過12億美元。

## (二)貿易地區

7月我國對主要國家或地區出口仍呈負成長，其中對中國大陸及香港、美國、歐洲的出口值較上月增加，且減幅亦較上月縮小；對東協六國、日本、韓國的出口值則較上月略減，且減幅較上月擴大。同期間，我國自主主要國家或地區進口亦呈負成長，其中自歐洲、日本、東協六國進口減幅超過二成，惟其減幅低於整體進口的減幅。

## (三)個別國家貿易差額

- 1.美國：7月我國對美國出、進口分別減少28.6%及33.2%，出、進口相抵，對美貿易出超3.6億美元，較去年同月增加3.9%。累計1-7月對美貿易在進口減幅大於出口下，貿易出超由上年同期的9.8億美元，擴增為38.2億美元。
- 2.歐洲：7月我國對歐洲出、進口減幅均超過二成，惟較上半年均超過三成的減幅縮小；出、進口相抵，對歐貿易出超1.0億美元，較去年同月縮減68.0%。累計1-7月對歐貿易出超17.8億美元，較上年同期縮減20.0%。
- 3.中國大陸及香港：7月我國對中國大陸及香港出口70.9億美元，為近9個月來新高，仍較去年同月減少20.6%，惟較上半年的減幅36.2%縮小；另，我自中國大陸及香港進口亦減少31.9%，出、進口相抵，我對中國大陸及

香港貿易出超49.8億美元，較去年同月縮減14.7%。累計1-7月我對中國大陸及香港貿易出超293.9億美元，較上年同期縮減32.8%。

4. 日本：7月我國對日本出、進口分別減少20.2%及27.9%，我對日貿易入超18.3億美元，較去年同月縮減32.2%。累計1-7月我對日貿易在進口減幅高於出口減幅下，對日貿易入超相應縮減為105.9億美元，較上年同期縮減44.4%。
5. 東協六國：7月我國對東協六國出、進口減幅均超過二成，惟較上半年均超過三成的減幅縮小；出、進口相抵，對東協六國貿易出超7.8億美元，較去年同月縮減16.1%。累計1-7月我對東協六國貿易出超51.2億美元，較上年同期縮減38.3%。

### 三、物價

#### (一)消費者物價

98年7月消費者物價指數(CPI)較去年同月下跌2.33%，創民國59年11月以來單月最大跌幅，主因為近期油品價格雖隨國際油價數度調漲，惟較上年同月仍大幅下滑，加上蔬果價格相對去年較低，以及國外旅遊團費受景氣衰退及H1N1疫情影響，價格下跌；扣除蔬果、水產及能源之核心物價，跌幅亦擴大為-0.93%。1-7月CPI較上年同期下跌0.71%，核心物價則上漲0.37%。

#### 1. 基本分類

與去年同月比較，7月交通類及食物類下跌為CPI跌幅擴大主因。交通類下跌8.18%，其中油料費因國際油品價格較上年同期仍大幅下跌21.30%，對總指數影響為-0.88個百分點；食物類跌2.65%，連續第2個月下跌，

其中水果、蔬菜、食用油、肉類、穀類及其製品分別跌15.57%、8.83%、8.36%、6.79%、0.03%，對總指數的影響分別為-0.42、-0.22、-0.02、-0.18及-0.00個百分點，惟水產品則上漲2.40%。

此外，衣著類、居住類及教養娛樂類，亦分別較去年同月下跌0.98%、0.64%及2.52%，僅醫療保健類及雜項類分別上漲1.03%及2.68%。

## 2. 商品性質別分類

與去年同月比較，7月商品類價格下跌4.14%，其中非耐久性、半耐久性、耐久性消費品分別下跌4.63%、0.38%及5.14%；服務類價格亦下跌0.85%，其中家外食物、居住服務、交通服務、教養娛樂服務分別跌0.20%、0.42%、2.33%與1.81%。

## (二) 躉售物價

7月躉售物價指數(WPI)較去年同月下跌14.11%，連續9個月下跌，並創單月最大跌幅，主要係因基本金屬、化學材料、石油及天然氣等價格續居低檔所致。其中，國產內銷品、進口品、出口品分別下跌16.58%、15.98%及9.52%。但與上月相較，因受基本金屬、化學材料及油品等報價上揚，WPI總指數上漲1.05%。

### 1. 基本分類

與去年同月比較，7月對總指數下跌影響最大的前五項，依序為：基本金屬、石油及天然氣、化學材料、石油及煤製品、金屬製品，分別下跌36.91%、44.46%、28.79%、38.40%與16.15%，對WPI下跌的影響分別為-4.13、-3.38、-3.07、-3.04與-0.72個百分點。

### 2. 加工階段別分類

與去年同月比較，98年7月國內原材料、中間原料價格分別下跌33.17%及13.44%，惟廠商未完全反映成本下滑，最終產品上漲1.37%。

#### 四、稅課收入

98年7月稅課收入606億元，較去年同月減少19.9%或151億元，主要係所得稅、營業稅、關稅及土地稅減少所致。7月各主要稅目，依金額大小，說明如次：

- (一)營業稅433億元，較去年同月減少9.7%或47億元，係因海關代徵營業稅減少所致。
- (二)受股市上漲及成交量擴增影響，證券交易稅達105億元，已連續4個月超過100億元，較去年同月增加36.0%或28億元。
- (三)貨物稅111億元，較去年同月增加11.8%或12億元，係因去年同月油氣類貨物稅調降稅額，比較基期較低所致。
- (四)關稅60億元，較去年同月減少18.0%或13億元，係因進口減少，致進口稅額衰退所致。
- (五)土地稅50億元，較去年同月減少9.6%或5億元，其中土地增值稅48億元，較去年同月減少8.4%或4億元，係因土地交易總數額減少所致。
- (六)所得稅負246億元，較去年同月負145億元減少69.9%或101億元。其中，營利事業所得稅33億元，較去年同月增加133.4%或19億元，係因結算申報自繳稅款減少所致；綜合所得稅負279億元，較去年同月負159億元減少75.5%或120億元，係因本年度退稅金額增加所致。

98年1-7月稅課收入8,958億元，較上年同期減少18.5%或2,028億元，且各主要稅目皆呈現負成長，以所得稅減少23.9%幅度最大，土地稅減少23.5%次之。

## 五、金融

### (一)貨幣總計數

7月日平均貨幣總計數M1B年增率為20.6%，續較上月擴增3.61個百分點，主要因銀行定期性存款陸續流向活期性存款所致；日平均M2年增率為8.3%，較上月增加0.18個百分點，主要受外資持續淨匯入影響。

### (二)貨幣市場

7月金融業隔夜拆款利率與商業本票利率分別為0.10%與0.16%，大致與上月持平。國內貨幣市場資金仍相當寬鬆，所幸在央行積極發行定期存單回收市場資金下，貨幣市場利率已有止跌情形。

### (三)外匯市場

98年7月初，新台幣兌美元匯率大體上因市場消息多空雜陳，呈現盤旋整理，在32.8元至33.20元間游走。7月底雖一度受到月底買匯需求之影響，升至32.75元，月底當日則以32.82元作收，與上月底同；7月平均匯率32.92元，轉較上月貶值0.39%，且仍較去年同月貶值7.63%。若以經主要通貨國家貿易加權平均及物價調整後的實質有效匯率計算，7月新台幣實質有效匯率轉較上月微貶0.06%，較去年同月續大幅貶值12.44%。8月後，新台幣兌美元匯率雖一度升至32.67元，惟在美國景氣可望回升，以及亞洲外匯存底持續增加之影響，市場預期美元對亞洲貨幣貶值可能持續放緩，新台幣兌美元匯價持續迅即回貶至32.9元上下。

### (四)股票市場

7月台股表現一反6月大幅回檔修正情況，轉為波動向上。7月上旬有美國電子業財報陸續公布，優於市場預期

等利多因素，國際股市上漲，帶動台股走揚。中旬傳出EFCA無法於今年內簽署之利空消息，集中市場平均加權股價指數一度重挫239點至6,531點。之後由於國內電子業法說會及公司半年報將公布等題裁，陸續發酵下，台股走揚，7月底集中市場平均加權股價指數以7,078點作收，較上月底大漲646點。7月全月平均加權股價指數為6,835點，轉較上月上漲339點，總成交值3兆323億元，較上月增加1,872億元，日平均成交值擴大至1,318億元。

8月以來，國內外多空消息雜陳，如金融業半年報認列連動債虧損、美國公布就業狀況較預期嚴重，以及國內莫拉克颱風後重建問題等議題影響下，台股呈現大幅振震。集中市場平均加權股價指數最高一度達7,070點後，復又重挫，最低下探至6,655點。

## 六、就業與薪資

98年7月勞動力人數為1,092萬2千人，較上月增加3萬1千人或0.3%；與上年同月比較，亦增加4萬4千人或0.4%。7月勞動力參與率為57.90%，較上月上升0.11個百分點，較上年同月則下降0.49個百分點。

### (一)就業

受應屆畢業生與暑期工讀生投入勞動市場影響，98年7月就業人數為1,025萬8千人，較上月增加1萬4千人或0.1%，已連續4個月成長，顯示整體勞動市場成長已轉趨穩定；其中服務業部門增加1萬1千人或0.2%，農業與工業部門亦分別增加3千人或0.6%及1千人或0.02%。如與上年同月比較，就業人數減少17萬8千人或1.7%，其中僅農業部門增加1萬人或2.0%；工業部門則減少17萬8千人或4.6%，其主幹之製造業減少11萬3千人或3.9%，營造業亦

減少7萬人或8.2%；至於服務業部門就業人數減少1萬人或0.2%，各業增減互見，其中增加者以公共行政業增加4萬3千人或12.8%最多，主要係因政府自97年11月起，為舒緩失業率上升之情勢，推動「97-98年短期促進就業措施」，致公部門臨時工作機會明顯增加；減少者以批發零售業人數減少5萬2千人最多，而以不動產業因景氣尚未明顯復甦，國內房地產市場交易僅微幅增加，就業人數減少10.4%幅度最大，運輸及倉儲業減少4.3%次之。

## (二)失業

98年7月失業人數為66萬3千人，較上月增加1萬6千人或2.6%，主要係受應屆畢業生投入尋職影響；其中以初次尋職者增加1萬4千人最多，因季節性或臨時性工作結束而失業者亦增加2千人，因工作場所業務緊縮或歇業而失業者則減少1千人。與上年同月比較，失業人數增加22萬1千人或50.0%，主要係因工作場所業務緊縮或歇業之非自願性失業人數，較上年同月大幅增加22萬3千人所致；因季節性或臨時性工作結束與初次尋職而失業者亦分別增加1萬7千人及7千人，至於對原有工作不滿意而失業者則減少3萬1千人。綜合以上分析顯示，現階段失業問題仍以經濟景氣低迷所造成之循環性、非自願性失業為主。

98年7月失業率為6.07%，較上月上升0.13個百分點，主要係因7月為畢業生求職旺季，致失業率明顯攀升；如與上年同月比較，亦上升2.01個百分點；經季節調整後失業率為6.01%，較上月與上年同月分別上升0.10及2.02個百分點。雖然全球及國內經濟景氣已漸趨復甦，惟勞動市場指標為經濟景氣之落後指標，且未來8月仍為應屆畢

業生投入尋職之失業高峰期，因此仍須密切觀察。目前政府除落實推動「97-98短期促進就業措施」、「98-101年促進就業方案」與「振興經濟擴大公共建設投資計畫」外，刻正積極加速辦理「培育優質人力促進就業計畫-大專畢業生至企業及教育基金會職場實習方案」之就業媒合及提供培訓課程，期望在各項財經措施發揮就業效果下，失業率能控制在一定水準並逐漸回穩。

### (三)薪資

98年上半年工業及服務業受僱員工每人每月平均薪資為4萬4,497元(其中經常性薪資為3萬5,608元)，較上年同期減少7.2%(2.7%)；惟因同期間消費者物價下降0.4%，致實質平均薪資(實質經常性薪資)減少6.8% (2.3%)。98年上半年製造業受僱員工平均薪資為4萬395元，較上年同期減少14.2%；換算成工時計算之貨幣薪資較上年同期亦減少6.6%，另因同期間勞動生產力指數減少12.8%，致單位產出勞動成本指數反而上升7.1%。

98年6月工業及服務業受僱員工每人每月平均薪資為3萬8,501元(其中經常性薪資為3萬5,931元)，較上年同月減少6.6%(1.7%)，惟因同期間消費者物價下降2.0%，致實質平均薪資(實質經常性薪資)減少4.7%(增加0.3%)。98年6月製造業受僱員工平均薪資為3萬5,836元，較上年同月減少10.0%；換算成工時計算之貨幣薪資較上年同月亦減少9.6%，因同期間勞動生產力指數下降4.6%，致單位產出勞動成本指數下降5.3%。

# 【附表】

## 表1 重要經濟指標

經建會經研處  
98年8月24日

項目	經濟成長率 (%)	工業生產指數	對外貿易			躉售物價	消費者物價	稅課收入	貨幣總計數		勞動力參與率	失業率
			出口	進口	出超				M1B	M2		
年月	與上年同期比較變動率(%)										較上年同期增減百分點	
89年	5.77	6.7	22.8	26.6	-10.5	1.83	1.25	42.5	10.6	7.0	-0.25	0.07
90年	-2.17	-8.4	-16.9	-23.3	63.5	-1.35	-0.01	-35.2	-1.0	5.8	-0.45	1.58
91年	4.64	7.5	7.1	4.9	20.3	0.05	-0.20	-0.8	17.0	3.6	0.11	0.60
92年	3.50	9.1	11.3	13.0	2.4	2.48	-0.28	2.5	11.8	3.8	0.00	-0.18
93年	6.15	9.3	21.1	31.8	-39.7	7.03	1.61	10.9	19.0	7.5	0.32	-0.55
94年	4.16	3.8	8.8	8.2	16.2	0.62	2.31	12.9	7.1	6.2	0.12	-0.31
95年	4.80	4.7	12.9	11.0	34.8	5.63	0.60	1.3	5.3	6.2	0.14	-0.22
96年	5.70	7.8	10.1	8.2	28.6	6.47	1.80	8.3	6.4	4.3	0.33	0.00
97年	0.06	-1.8	3.6	9.7	-44.6	5.22	3.52	1.5	-2.9	2.7	0.03	0.23
1月	6.25	12.6	11.8	14.7	-16.3	10.10	2.94	20.0	-0.3	1.1	0.15	0.01
2月 (第1季)		16.0	18.3	26.0	-25.5	8.77	3.86	50.3	-1.8	1.4	-0.03	0.16
3月		9.0	22.7	37.5	-94.2	7.19	3.94	-19.2	-1.4	1.8	-0.02	-0.08
4月	4.56	10.0	13.9	17.7	-33.0	6.33	3.88	3.4	-1.7	2.1	0.10	-0.02
5月 (第2季)		5.7	20.5	17.5	58.5	7.93	3.71	-13.1	-1.1	2.3	0.11	-0.03
6月		5.2	21.2	22.3	6.4	9.85	4.97	38.6	-3.0	1.7	0.12	-0.01
7月	-1.05	1.9	7.9	11.6	-	11.44	5.81	-27.1	-5.8	1.5	-0.06	0.03
8月 (第3季)		0.7	18.2	39.3	-	9.35	4.68	-18.1	-5.3	2.1	-0.08	0.05
9月		-1.2	-1.6	9.9	-71.2	6.07	3.10	17.8	-4.9	2.5	-0.02	0.28
10月	-8.61	-12.5	-8.3	-7.4	-13.1	1.57	2.39	-14.0	-4.1	4.1	0.13	0.45
11月 (第4季)		-28.3	-23.3	-13.7	-62.9	-5.72	1.94	-17.3	-3.6	5.0	0.10	0.77
12月		-32.0	-41.9	-44.6	-15.9	-9.64	1.27	-3.1	-2.2	6.4	-0.14	1.20
98年	-4.04f											
1月	-10.13r	-43.3	-44.1	-56.5	121.8	-10.85	1.48	-44.1	1.8	7.1	-0.30	1.51
2月 (第1季)		-27.2	-28.6	-31.6	0.4	-9.34	-1.33	36.0	2.7	6.1	-0.32	1.81
3月		-25.8	-35.8	-49.5	2530.5	-9.32	-0.15	-19.1	5.4	6.4	-0.43	1.95
4月	-7.54p	-20.0	-34.3	-41.1	115.8	-11.14	-0.46	-11.3	9.5	6.8	-0.49	1.95
5月 r (第2季)		-18.4	-31.5	-39.1	42.1	-13.45	-0.09	-22.2	12.9	7.3	-0.49	1.98
6月 r		-11.3	-30.4	-33.5	16.9	-13.67	-1.98	-16.7	17.0	8.2	-0.47	1.99
7月 p	-3.52f	-8.1	-24.4	-34.1	-	-14.11	-2.33	-19.9	20.6	8.3	-0.49	2.01
1-7月 p (第3季)		-21.9	-32.8	-41.0	126.2	-11.75	-0.71	-18.5	9.9	7.2	-0.42	1.89

表1 重要經濟指標(續)

項目	實質國內 生產毛額 (按90年價格)	工業 生產指 數	對外貿易			躉售 物價 指數	消費者 物價 指數	稅課 收入	貨幣總計數		勞動力 參與率	失業 率
			出口	進口	出超				M1B	M2		
年月	新台幣億元	95年 =100	億美元			95年=100		新台幣 億元	新台幣兆元		%	%
89年	100,811	78.4	1,519.5	1,407.3	112.2	86.91	96.09	18,525	4.48	18.18	57.68	2.99
90年	98,622	71.8	1,263.1	1,079.7	183.4	85.74	96.08	12,003	4.44	19.24	57.23	4.57
91年	103,194	77.2	1,353.2	1,132.5	220.7	85.78	95.89	11,909	5.19	19.92	57.34	5.17
92年	106,806	84.2	1,506.0	1,280.1	225.9	87.91	95.62	12,201	5.80	20.67	57.34	4.99
93年	113,378	92.1	1,823.7	1,687.6	136.1	94.09	97.17	13,534	6.91	22.21	57.66	4.44
94年	118,096	95.5	1,984.3	1,826.1	158.2	94.67	99.41	15,313	7.40	23.59	57.78	4.13
95年	123,763	100.0	2,240.2	2,027.0	213.2	100.00	100.00	15,567	7.79	25.06	57.92	3.91
96年	130,822	107.8	2,466.8	2,192.5	274.3	106.47	101.80	16,859	8.29	26.12	58.25	3.91
97年	130,897	105.9	2,556.3	2,404.5	151.8	111.95	105.39	17,106	8.05	26.82	58.28	4.14
1月	33,333	115.2	221.3	206.0	15.3	111.27	102.91	1,216	8.18	26.19	58.32	3.80
2月	(第1季)	97.1	176.2	159.6	16.6	110.64	104.23	517	8.26	26.63	58.11	3.94
3月		114.8	242.4	241.1	1.3	110.42	103.10	1,159	8.20	26.70	58.18	3.86
4月	32,811	114.0	225.8	216.0	9.8	111.98	104.22	1,011	8.19	26.82	58.19	3.81
5月	(第2季)	116.3	235.9	213.7	22.2	115.06	104.27	2,418	8.20	26.87	58.25	3.84
6月		113.3	243.4	228.3	15.1	117.17	106.18	3,908	7.97	26.58	58.26	3.95
7月	33,313	114.8	228.6	231.4	-2.8	119.00	106.77	757	7.86	26.57	58.39	4.06
8月	(第3季)	114.1	252.1	251.7	0.4	117.66	107.04	788	7.92	26.68	58.53	4.14
9月		107.3	218.5	209.4	9.1	115.47	106.40	2,104	7.93	26.70	58.22	4.27
10月	31,440	102.9	208.0	177.8	30.2	110.78	107.91	1,087	7.96	27.08	58.32	4.37
11月	(第4季)	82.7	167.7	151.8	15.9	104.08	106.80	1,281	7.91	27.36	58.35	4.64
12月		77.7	136.3	117.7	18.6	99.84	104.83	861	7.95	27.68	58.20	5.03
98年	125,602f											
1月	29,956r	65.3	123.7	89.7	34.0	99.20	104.43	680	8.33	28.06	58.02	5.31
2月	(第1季)	70.6	125.9	109.2	16.7	100.31	102.84	703	8.48	28.26	57.79	5.75
3月		85.2	155.6	121.7	33.9	100.13	102.95	938	8.65	28.40	57.75	5.81
4月	30,338p	91.2	148.4	127.1	21.3	99.50	103.74	897	8.97	28.64	57.70	5.76
5月	(第2季)	94.9	161.7	130.1	31.6	99.59	104.18	1,880	9.27	28.84	57.76	5.82
6月		100.5	169.5	151.8	17.6	101.15	104.08	3,254	9.33	28.74	57.79	5.94
7月	32,141f	105.5	172.7	152.4	20.3	102.21	104.28	606	9.48	28.78	57.90	6.07
1-7月	(第3季)	87.6	1,057.5	882.0	175.5	100.30	103.79	8,958	8.93	28.53	57.82	5.78

註：p為初步統計值；f為預測值。

資料來源：行政院主計處、經濟部、財政部、中央銀行。

表 2-1 工業生產指數

基期:95年=100

年 月	工 業 生 產 總指數	礦 業 及 土石採取業 類指數	製 造 業			電 力 燃氣業 類指數	用 水 供 應 業 類指數	建 築 工 程 業 類指數
			類指數	重 輕 工 業 分				
				重工業	輕工業			
89 年	78.4	119.1	77.3	68.2	117.5	82.4	98.0	102.3
90 年	71.8	120.0	70.3	62.2	106.2	83.0	100.2	90.9
91 年	77.2	130.1	76.6	70.4	104.3	87.0	94.9	72.1
92 年	84.2	120.9	83.9	79.2	104.8	90.7	97.0	78.6
93 年	92.1	116.2	92.3	89.0	107.1	93.7	96.7	82.4
94 年	95.5	105.3	95.7	94.0	103.4	97.7	97.3	91.7
95 年	100.0	100.0	100.0	100.0	100.0	100.0	100.0	100.0
96 年	107.8	83.0	108.3	110.3	99.7	103.0	100.3	99.5
9 月	108.6	85.9	109.3	112.5	95.4	105.8	100.0	92.8
10 月	117.5	75.4	118.9	122.1	104.5	104.2	102.6	95.9
11 月	115.4	77.1	116.3	119.7	101.1	96.0	99.2	115.4
12 月	114.4	82.7	115.5	118.7	101.1	100.3	101.6	99.9
97 年	105.9	79.1	106.7	109.5	94.1	101.1	98.5	90.3
1 月	115.2	90.3	115.9	117.9	106.6	101.3	101.6	114.0
2 月	97.1	72.0	97.8	102.3	77.8	92.2	93.4	82.5
3 月	114.8	91.5	116.5	120.1	100.4	99.7	100.3	82.7
4 月	114.0	93.3	115.5	119.0	99.9	98.1	97.5	86.9
5 月	116.3	90.0	117.4	121.5	99.1	105.3	100.7	97.7
6 月	113.3	82.4	114.2	118.6	94.7	108.1	97.1	96.8
7 月	114.8	75.5	116.1	119.8	99.7	114.1	100.7	81.7
8 月	114.1	72.0	115.2	119.7	94.9	115.7	100.8	88.7
9 月	107.3	65.4	108.4	112.5	89.9	105.2	96.9	83.6
10 月	102.9	68.8	103.1	105.2	93.7	103.0	99.6	103.9
11 月	82.8	70.5	82.6	82.5	83.3	86.8	96.2	81.5
12 月	77.7	77.1	77.2	74.5	89.2	83.7	97.2	83.7
98 年								
1 月	65.3	61.8	63.8	62.0	71.9	84.4	95.3	90.0
2 月	70.6	69.8	70.6	70.0	73.3	82.8	87.8	55.8
3 月	85.2	80.3	85.6	85.5	85.6	90.6	96.9	66.5
4 月	91.2	73.9	91.9	93.2	85.9	92.0	93.9	68.3
5 月	94.9	76.3	95.6	98.6	82.0	98.3	99.0	70.9
6 月	100.5	76.0	101.1	104.3	86.7	105.1	96.0	81.6
*7 月	105.5	74.0	106.6	110.2	90.6	112.3	100.5	69.8
*1-7 月	87.6	73.2	87.9	89.1	82.3	95.1	95.6	71.8

註：\*表示初步數字。

資料來源：經濟部統計處新聞資料，98年7月工業生產變動概況，98年8月24日。

表2-2 工業生產指數變動率(與上年同期比較)

基期:95年=100

年 月	工 業 生 產 總指數	礦 業 及 土石採取業 類指數	製 造 業			電 力 燃氣業 類指數	用 水 供 應 業 類指數	建 築 工 程 業 類指數
			類指數	重 輕 工 業 分				
				重工業	輕工業			
89年	6.7	-8.5	7.8	11.0	0.6	6.6	14.0	-14.7
90年	-8.4	0.8	-9.0	-8.8	-9.6	0.7	2.2	-11.2
91年	7.5	8.5	8.9	13.1	-1.8	4.8	-5.2	-20.7
92年	9.1	-7.1	9.6	12.6	0.5	4.3	2.2	9.0
93年	9.3	-3.9	10.0	12.3	2.2	3.3	-0.3	4.8
94年	3.8	-9.4	3.7	5.6	-3.4	4.3	0.6	11.4
95年	4.7	-5.0	4.5	6.4	-3.3	2.3	2.8	9.0
96年	7.8	-17.0	8.3	10.3	-0.3	3.0	0.3	-0.5
9月	7.5	-8.6	8.3	11.0	-4.1	2.1	-0.3	-7.2
10月	16.1	-19.0	17.6	20.3	5.1	3.6	-0.9	-9.8
11月	13.6	-16.8	14.9	18.0	0.6	0.9	-0.1	-5.5
12月	14.1	-12.5	15.8	19.5	-0.4	2.9	0.1	-17.2
97年	-1.8	-4.7	-1.6	-0.7	-5.6	-1.8	-1.8	-9.3
1月	12.7	-2.1	12.9	15.4	2.1	2.9	-0.4	20.6
2月	16.1	0.2	17.6	21.1	0.3	10.1	1.2	-16.7
3月	9.8	4.1	10.2	13.3	-4.0	1.7	-0.8	5.4
4月	10.5	12.2	10.9	12.8	1.4	1.9	0.3	10.1
5月	5.7	3.1	6.4	8.7	-4.7	-1.8	-1.0	-8.5
6月	5.2	-2.4	6.0	8.0	-3.9	-2.2	-2.1	-11.7
7月	1.9	-12.0	3.2	4.2	-2.1	-5.0	-3.3	-28.9
8月	0.7	-12.0	1.3	3.4	-9.2	0.8	-1.8	-17.9
9月	-1.2	-23.9	-0.9	0.0	-5.7	-0.5	-3.1	-9.9
10月	-12.5	-8.7	-13.3	-13.9	-10.3	-1.1	-2.9	8.3
11月	-28.3	-8.5	-28.9	-31.1	-17.6	-9.6	-2.9	-29.4
12月	-32.0	-6.8	-33.1	-37.2	-11.8	-16.5	-4.4	-16.2
97年								
1月	-43.3	-31.6	-44.9	-47.5	-32.6	-16.6	-6.2	-21.1
2月	-27.2	-3.1	-27.8	-31.6	-5.7	-10.2	-6.0	-32.4
3月	-25.8	-12.2	-26.5	-28.7	-14.8	-9.1	-3.3	-19.6
4月	-20.0	-20.8	-20.4	-21.6	-14.0	-6.2	-3.7	-21.4
5月	-18.4	-15.2	-18.6	-18.9	-17.2	-6.6	-1.7	-27.4
6月	-11.3	-7.8	-11.5	-12.0	-8.4	-2.8	-1.2	-15.7
*7月	-8.1	-2.0	-8.2	-8.0	-9.1	-1.6	-0.2	-14.6
*1-7月	-21.9	-13.9	-22.5	-23.8	-15.1	-7.4	-3.2	-21.7

註：\*表示初步數字。

資料來源：經濟部統計處新聞資料，98年7月工業生產變動概況，98年8月24日。

表2-3 製造業生產指數及變動率—四大業別分

基期：95年=100

按業別	*98年7月			*98年1-7月累計	
	生產指數	與上月比較(%)	與上年同月比較(%)	月平均生產指數	與上年同期比較(%)
製造業	106.6	5.4	-8.2	87.9	-22.5
金屬機械工業	82.1	5.3	-17.2	69.4	-31.9
資訊電子工業	132.8	8.0	-5.3	100.3	-23.7
化學工業	103.7	1.1	-4.1	93.6	-13.3
民生工業	91.4	4.4	-8.0	83.6	-13.3

註：\*表示初步數字。

資料來源：經濟部統計處新聞資料，98年7月工業生產變動概況，98年8月24日。

表3-1 對外貿易概況

	貿易總值		出口總值		進口總值		出超(+)或入超(-)總值	
	金額 (億美元)	與上年同 期比較(%)	金額 (億美元)	與上年同 期比較(%)	金額 (億美元)	與上年同 期比較(%)	金額 (億美元)	與上年同 期比較(%)
90年	2,342.8	-20.0	1,263.1	-16.9	1,079.7	-23.3	183.4	63.5
91年	2,485.6	6.1	1,353.2	7.1	1,132.5	4.9	220.7	20.3
92年	2,786.1	12.1	1,506.0	11.3	1,280.1	13.0	225.9	2.4
93年	3,511.3	26.0	1,823.7	21.1	1,687.6	31.8	136.1	-39.7
94年	3,810.5	8.5	1,984.3	8.8	1,826.1	8.2	158.2	16.2
95年	4,267.2	12.0	2,240.2	12.9	2,027.0	11.0	213.2	34.8
96年	4,659.3	9.2	2,466.8	10.1	2,192.5	8.2	274.3	28.6
97年	4,960.8	6.5	2,556.3	3.6	2,404.5	9.7	151.8	-44.6
1月	427.3	13.2	221.3	11.8	206.0	14.7	15.3	-16.3
2月	335.9	21.8	176.2	18.3	159.6	26.0	16.6	-25.5
3月	483.5	29.6	242.4	22.7	241.1	37.5	1.3	-94.2
4月	441.8	15.7	225.8	13.9	216.0	17.7	9.9	-33.0
5月	449.6	19.1	235.9	20.5	213.7	17.5	22.2	58.5
6月	471.7	21.8	243.4	21.2	228.3	22.3	15.1	6.4
7月	460.0	9.8	228.6	7.9	231.4	11.6	-2.8	—
8月	503.8	27.9	252.1	18.2	251.7	39.3	0.4	-98.9
9月	427.8	3.7	218.5	-1.6	209.4	9.9	9.1	-71.2
10月	385.7	-7.9	208.0	-8.3	177.8	-7.4	30.2	-13.1
11月	319.5	-19.0	167.7	-23.3	151.8	-13.7	15.9	-62.9
12月	254.0	-43.2	136.3	-41.9	117.7	-44.6	18.6	-15.9
98年								
1月	213.4	-50.1	123.7	-44.1	89.7	-56.5	34.0	121.9
2月	235.1	-30.0	125.9	-28.6	109.2	-31.6	16.7	0.4
3月	277.3	-42.6	155.6	-35.8	121.7	-49.5	34.0	2,531.0
4月	275.6	-37.6	148.4	-34.3	127.1	-41.1	21.3	115.8
5月	291.8	-35.1	161.7	-31.5	130.1	-39.1	31.6	42.1
6月	321.3	-31.9	169.5	-30.4	151.8	-33.5	17.6	16.9
7月	325.1	-29.3	172.7	-24.4	152.4	-34.1	20.3	—
1-7月	1,939.6	-36.8	1,057.5	-32.8	882.0	-41.0	175.5	126.2

註：1.出口總值、進口總值為「出口總值=出口+復出口」、「進口總值=進口+復進口」。

2.表3-1至表3-4中貿易金額以億美元為單位(因四捨五入關係，出入超或出口、進口加總、累計數等未盡相符)；成長率以百萬美元為計算單位而得之。

資料來源：財政部統計處，海關進出口貿易概況暨補充說明，98年8月7日。

表3-2 我國出口貨品結構

項 目	98年7月			98年1-7月		
	金 額 (億美元)	結 構 %	較上年同 期增減%	金 額 (億美元)	結 構 %	較上年同 期增減%
合 計	172.7	100.0	-24.4	1,057.5	100.0	-32.8
農產品	0.5	0.3	-21.1	3.1	0.3	-4.8
農產加工品	1.5	0.8	-19.9	10.3	1.0	-17.0
工業產品	170.8	98.9	-24.5	1,044.2	98.7	-33.0
重化工業產品	142.9	82.7	-24.8	864.2	81.7	-34.2
非重化工業產品	27.9	16.1	-22.6	179.9	17.0	-26.5
重要出口貨品						
13、機械及電機設備	81.2	47.0	-20.8	483.3	45.7	-29.7
電子產品	49.6	28.7	-15.1	282.8	26.7	-25.8
機 械	8.3	4.8	-40.8	59.5	5.6	-38.2
電機產品	8.2	4.7	-25.3	47.3	4.5	-45.0
資訊與通信產品	7.9	4.6	-7.5	48.1	4.6	-14.6
12、基本金屬及其製品	15.6	9.1	-38.3	103.8	9.8	-39.5
鋼鐵及其製品	9.8	5.7	-40.3	66.8	6.3	-39.0
其他金屬製品	5.9	3.4	-34.8	37.1	3.5	-40.5
4、礦產品	10.6	6.1	-38.4	63.4	6.0	-46.8
15、精密儀器、鐘錶、樂器	13.9	8.0	-31.5	72.8	6.9	-50.0
光學、照相、計量、						
醫療等產品	13.0	7.5	-31.6	66.6	6.3	-51.6
6、塑膠、橡膠及其製品	14.7	8.5	-19.7	89.3	8.4	-28.5
塑膠及其製品	13.1	7.6	-18.7	79.1	7.5	-28.2
橡膠及其製品	1.6	0.9	-27.5	10.2	1.0	-30.7
5、化學品	12.8	7.4	-15.9	72.6	6.9	-35.9
9、紡織品	7.8	4.5	-14.1	52.1	4.9	-21.3
紗 布	5.6	3.3	-15.0	38.9	3.7	-21.0
成 衣	0.4	0.3	-31.4	2.9	0.3	-22.1
14、車輛、航空器、船舶及						
有關運輸設備	5.7	3.3	-19.2	44.6	4.2	-18.0

資料來源：財政部統計處編印，海關進出口貿易概況暨補充說明，98年8月7日新聞稿。

表3-3 我國進口貨品結構

項 目	98年7月			98年1-7月		
	金 額 (億美元)	結 構 %	較上年同 期增減%	金 額 (億美元)	結 構 %	較上年同 期增減%
合 計	152.4	100.0	-34.1	882.0	100.0	-41.0
資本設備	21.3	14.0	-23.9	127.1	14.4	-39.3
農工原料	118.2	77.6	-37.2	669.0	75.8	-43.7
消費品	12.9	8.4	-14.7	85.9	9.7	-13.7
重要進口貨品						
11、機械及電機設備	49.8	32.6	-21.0	294.8	33.4	-32.7
電子產品	26.5	17.4	-19.3	155.3	17.6	-28.4
機 械	12.2	8.0	-16.4	70.7	8.0	-36.1
電機產品	3.9	2.6	-34.0	24.3	2.8	-45.0
資訊與通信產品	3.9	2.5	-14.0	24.1	2.7	-19.1
3、礦產品	38.0	24.9	-43.0	205.8	23.3	-47.3
原油	20.4	13.4	-37.9	100.6	11.4	-50.0
10、基本金屬及其製品	13.5	8.9	-56.0	71.1	8.1	-62.7
鋼鐵及其製品	6.4	4.2	-65.3	35.3	4.0	-67.0
其他金屬製品	7.1	4.6	-42.0	35.8	4.1	-57.1
4、化學品	17.1	11.2	-35.0	102.2	11.6	-38.4
有機化學品	6.1	4.0	-41.7	34.3	3.9	-46.6
13、精密儀器、鐘錶、樂器	6.5	4.3	-34.6	36.0	4.1	-49.2
光學、照相、計量、 醫療等產品	4.7	3.1	-18.8	26.0	2.9	-36.2
12、車輛、航空器、船舶及 有關運輸設備	3.4	2.2	-9.2	21.9	2.5	-24.5
1、植物產品	3.3	2.2	4.5	20.8	2.4	-24.8
8、紡織品	1.6	1.0	-28.2	11.5	1.3	-28.6

資料來源：財政部統計處編印，海關進出口貿易概況暨補充說明，98年8月7日新聞稿。

表3-4 我國主要貿易國家或地區

國家 或 地區	98年7月							
	出口總值			進口總值			出超(+)或入超(-)總值	
	金額 (億美元)	結構 %	較上年同 期增減%	金額 (億美元)	結構 %	較上年同 期增減%	金額 (億美元)	較上年同 期增減%
合計	172.7	100.0	-24.4	152.4	100.0	-34.1	20.3	—
中國大陸及香港	70.9	41.1	-20.6	21.1	13.8	-31.9	49.8	-14.7
美國	19.6	11.4	-28.6	16.1	10.5	-33.2	3.6	3.9
日本	12.1	7.0	-20.2	30.4	20.0	-27.9	-18.3	-32.2
歐洲國家	18.0	10.4	-28.9	17.0	11.2	-23.6	1.0	-68.0
東協六國	26.1	15.1	-25.3	18.3	12.0	-28.7	7.8	-16.1
韓國	6.9	4.0	-18.9	8.6	5.6	-32.0	-1.6	-59.9
中東	4.5	2.6	-5.8	22.8	15.0	-45.8	-18.2	-50.9
非洲	1.4	0.8	-24.1	2.0	1.3	-71.0	-0.6	-88.7
中南美洲	3.6	2.1	-51.9	3.3	2.2	-52.5	0.3	-43.4
其他	9.5	5.5	-30.4	12.9	8.4	-27.8	-3.4	-19.7
	98年1-7月							
合計	1,057.5	100.0	-32.8	882.0	100.0	-41.0	175.5	126.2
中國大陸及香港	421.4	39.8	-34.0	127.5	14.5	-36.6	293.9	-32.8
美國	129.9	12.3	-27.7	91.8	10.4	-46.0	38.2	288.5
日本	78.0	7.4	-23.1	183.9	20.8	-37.0	-105.9	-44.4
歐洲國家	117.0	11.1	-35.0	99.2	11.2	-37.2	17.8	-20.0
東協六國	153.3	14.5	-35.1	102.0	11.6	-33.4	51.2	-38.3
韓國	39.4	3.7	-28.1	52.3	5.9	-38.2	-12.8	-56.7
中東	24.3	2.3	-27.7	111.9	12.7	-54.1	-87.6	-58.3
非洲	13.9	1.3	-17.1	19.6	2.2	-57.5	-5.7	-80.7
中南美洲	22.2	2.1	-46.7	19.0	2.2	-52.0	3.2	60.5
其他	58.1	5.5	-36.2	74.9	8.5	-30.7	-16.8	-0.8

註：東協六國包括印尼、馬來西亞、菲律賓、新加坡、泰國與越南。

資料來源：財政部統計處編印，海關進出口貿易概況暨補充說明，98年8月7日新聞稿。

表4-1 物價指數年增率

單位：%

期間	消費者物價				躉售物價							
	總指數	不含食物 總指數	不含蔬果、 水產及 能源	服務類	總指數	內銷品	國產 內銷	進口		出口		
								台幣 計價	美元 計價	台幣 計價	美元 計價	
90年	-0.01	0.33	0.08	1.17	-1.34	-2.06	-2.60	-1.25	-8.69	0.32	-7.28	
91年	-0.20	-0.20	0.69	-0.38	0.05	0.74	0.96	0.40	-1.86	-1.49	-3.72	
92年	-0.28	-0.34	-0.61	-0.56	2.48	4.33	3.87	5.14	5.61	-1.49	-1.04	
93年	1.61	0.69	0.71	0.50	7.03	9.49	10.29	8.57	11.77	1.62	4.63	
94年	2.31	0.51	0.66	0.75	0.62	1.91	1.48	2.43	6.38	-2.46	1.36	
95年	0.60	1.08	0.52	0.64	5.63	6.89	5.26	8.81	7.61	2.49	1.31	
96年	1.80	1.39	1.35	0.94	6.47	7.59	6.39	8.95	7.95	3.56	2.59	
97年	3.53	1.67	3.08	2.27	5.17	8.62	8.61	8.85	13.68	-2.14	2.12	
1月	2.94	2.03	2.69	1.89	10.10	13.24	9.83	17.15	18.61	2.58	3.86	
2月	3.86	1.72	2.62	1.59	8.77	12.55	10.85	14.58	19.53	0.22	4.59	
3月	3.94	1.95	3.06	2.03	7.19	11.69	11.41	12.17	21.03	-2.46	5.27	
4月	3.88	1.73	3.13	2.42	6.33	10.83	11.34	10.46	20.66	-3.13	5.88	
5月	3.71	1.65	3.23	2.39	7.93	12.73	11.59	13.94	23.91	-2.13	6.46	
6月	4.97	2.46	3.70	2.70	9.85	15.14	14.55	16.01	25.89	-0.91	7.56	
7月	5.81	2.97	4.06	2.89	11.44	17.04	17.00	17.31	26.59	0.28	8.25	
8月	4.68	2.63	3.73	2.82	9.35	14.47	14.35	14.90	21.37	-0.99	4.61	
9月	3.10	2.18	3.26	2.39	6.10	9.68	9.98	9.59	13.10	-1.31	1.89	
10月	2.39	1.29	2.89	2.33	1.55	3.28	5.27	1.62	1.25	-2.18	-2.52	
11月	1.94	0.12	2.45	2.09	-5.72	-5.38	-3.80	-6.84	-8.99	-6.42	-8.60	
12月	1.27	-0.70	2.13	1.74	-9.64	-9.95	-8.50	-11.26	-13.23	-9.04	-11.07	
98年												
1月	1.48	0.09	2.48	2.66	-10.85	-11.62	-10.56	-12.56	-14.90	-9.38	-11.80	
2月	-1.33	-2.11	0.41	-0.53	-9.34	-11.12	-11.04	-11.19	-18.08	-5.85	-13.16	
3月	-0.15	-1.10	0.81	0.72	-9.32	-11.63	-11.69	-11.56	-21.18	-4.67	-15.06	
4月	-0.46	-1.18	0.39	0.31	-11.14	-13.59	-12.98	-14.16	-22.71	-6.17	-15.54	
5月	-0.09	-1.23	0.11	0.12	-13.45	-15.10	-13.54	-16.52	-22.34	-10.05	-16.35	
6月	-1.98	-1.86	-0.61	-0.51	-13.67	-15.47	-15.91	-15.05	-21.30	-9.91	-16.57	
7月	-2.33	-2.21	-0.93	-0.85	-14.11	-16.26	-16.58	-15.98	-22.41	-9.52	-16.46	
1-7月	-0.71	-1.38	0.37	0.27	-11.75	-13.61	-13.27	-13.93	-20.54	-7.97	-15.03	

資料來源：行政院主計處，中華民國台灣地區物價統計月報。

## 表4-2 消費者物價之變動

(與上年同期比較漲跌%)

類 別		權 數 (千分比)	98年7月		98年1-7月平均	
			上漲率 (%)	對總指數影 響(百分點)	上漲率 (%)	對總指數影 響(百分點)
<b>總 指 數</b>		<b>1,000.00</b>	<b>-2.33</b>	<b>--</b>	<b>-0.71</b>	<b>--</b>
基 本 分 類	1.食 物 類	260.82	-2.65	-0.73	1.10	0.30
	穀類及其製品	19.72	-0.03	0.00	3.63	0.08
	肉類	23.08	-6.79	-0.18	0.59	0.02
	水產品	16.71	2.40	0.05	6.08	0.11
	蔬菜	24.81	-8.83	-0.22	-2.92	-0.06
	水果	27.59	-15.57	-0.42	-10.85	-0.31
	食用油	1.70	-8.36	-0.02	1.27	0.00
	2.衣 著 類	41.72	-0.98	-0.04	-1.19	-0.05
	成衣	26.97	-1.55	-0.04	-2.16	-0.06
	3.居 住 類	279.47	-0.64	-0.17	0.11	0.03
	房租	185.40	-0.32	-0.06	-0.11	-0.02
	家庭管理費用	14.53	-0.43	-0.01	-0.15	0.00
	水電燃氣	36.87	-1.59	-0.06	0.77	0.03
	燃氣	9.70	-16.30	-0.20	-9.96	-0.11
	電費	22.00	5.74	0.13	6.42	0.14
	4.交 通 類	140.42	-8.18	-1.17	-6.62	-0.94
	油料費	32.55	-21.30	-0.88	-21.29	-0.80
	5.醫藥保健類	47.41	1.03	0.05	0.74	0.04
	醫療費用	33.02	1.49	0.05	0.82	0.03
	6.教養娛樂類	171.48	-2.52	-0.42	-1.07	-0.18
	教養費用	111.25	-0.81	-0.08	-0.49	-0.05
娛樂費用	60.22	-5.39	-0.34	-2.09	-0.13	
7.雜 項 類	58.68	2.68	0.15	1.62	0.09	
商 品 性 質 分 類	1.商 品 類	437.11	-4.14	-1.86	-1.93	-0.86
	非耐久性消費品	299.12	-4.63	-1.49	-1.63	-0.51
	不含食物	126.96	-5.63	-0.79	-4.63	-0.62
	半耐久性消費品	62.85	-0.38	-0.02	-0.45	-0.03
	耐久性消費品	75.14	-5.14	-0.35	-4.58	-0.32
	服務類	562.89	-0.85	-0.47	0.27	0.15
	家外食物	88.66	-0.20	-0.02	2.01	0.19
	居住服務	209.54	-0.42	-0.08	-0.20	-0.04
	交通服務	76.99	-2.33	-0.17	-0.39	-0.03
	醫藥保健服務	33.02	1.49	0.05	0.82	0.03
教養娛樂服務	129.64	-1.81	-0.24	0.06	0.01	
雜項服務	23.83	0.03	0.00	-0.25	-0.01	

資料來源：同表4-1。



## 表5 稅課收入統計

單位：新台幣億元

稅目	98年 7月	較去年 同月增減 (%)	98年 1-7月累計	較上年同期 增減 (%)	本年 預算數	預算 達成率 (%)
賦稅收入	653	-20.3	9,233	-18.3	17,847	51.7
一、稅課收入	606	-19.9	8,958	-18.5	17,373	51.6
1.關稅	60	-18.0	371	-23.3	840	44.1
2.所得稅	-246	-69.9	3,977	-23.9	8,000	49.7
(1)營利事業所得稅	33	133.4	1,895	-30.9	4,052	46.8
(2)綜合所得稅	-279	-75.5	2,082	-16.1	3,948	52.7
3.貨物稅	111	11.8	707	-12.1	1,429	49.5
4.證券交易稅	105	36.0	584	-9.3	1,220	47.8
5.營業稅	433	-9.7	1,421	-16.8	2,591	54.8
6.土地稅	50	-9.6	306	-23.5	1,225	25.0
(1)地價稅	2	-28.1	33	14.5	569	5.9
(2)土地增值稅	48	-8.4	273	-26.4	655	41.6
7.其他各稅	92	-20.4	1,592	-7.6	2,069	77.0
二、其他項目*	47	-24.8	274	-12.6	473	57.9

資料來源：財政部統計處編印，全國稅收統計快報（初步統計），98年8月10日。

\*其他項目包含自92年1月起撥入金融重建基金之金融保險業營業稅及菸酒專賣改制後課徵之健康福利捐。

表6 利率、匯率與資本市場

年月	重貼 現率 (%)	基準 利款 (%)	存款利率 (%)		貨幣市場利率 (%)		新台幣兌美元 即期匯率 (新台幣元/美元)		債券成 交總值 (新台幣兆元)	股票市場	
			一個月	一年	同業拆款	商業本票	月 底	平 均		股票成交總值 (新台幣兆元)	股價指數 (55年=100)
89年	4.625	7.71	4.34	5.00	4.732	4.91	32.992	31.225	68.84	30.53	7,847
90年	2.125	7.38	2.13	2.41	3.692	3.69	34.999	33.800	118.99	18.35	4,907
91年	1.625	7.10	1.48	1.86	2.046	2.03	34.753	34.575	134.40	21.87	5,226
92年	1.375	3.43	1.05	1.40	1.097	1.05	33.978	34.418	203.62	20.33	5,162
93年	1.750	3.52	1.15	1.52	1.061	0.99	31.917	33.422	205.93	23.88	6,034
94年	2.250	3.85	1.50	1.99	1.312	1.27	32.850	32.167	319.48	18.82	6,092
95年	2.750	4.12	1.71	2.20	1.552	1.54	32.596	32.534	275.67	23.90	6,842
96年	3.375	4.31	2.09	2.62	1.998	1.90	32.443	32.843	193.68	33.04	8,510
97年	2.000	4.21	0.91	1.42	2.014	1.92	32.860	31.517	135.41	26.12	7,024
1月	3.375	4.33	2.09	2.62	2.088	2.05	32.198	32.368	15.27	3.06	7,923
2月	3.375	4.34	2.09	2.62	2.082	2.01	30.950	31.614	9.96	1.82	7,999
3月	3.500	4.35	2.09	2.62	2.084	2.04	30.405	30.604	16.35	3.20	8,440
4月	3.500	4.39	2.13	2.66	2.105	2.04	30.449	30.350	14.83	3.30	8,878
5月	3.500	4.39	2.13	2.66	2.101	2.03	30.413	30.602	11.09	2.95	8,910
6月	3.625	4.40	2.15	2.67	2.105	2.06	30.354	30.366	10.29	2.02	8,180
7月	3.625	4.40	2.19	2.72	2.166	2.07	30.590	30.407	8.87	2.20	7,128
8月	3.625	4.42	2.19	2.72	2.158	2.06	31.520	31.191	9.75	1.95	7,071
9月	3.500	4.44	2.17	2.70	2.092	2.03	32.130	31.957	10.38	1.87	6,204
10月	3.000	4.44	1.98	2.50	1.926	1.97	33.000	32.689	9.80	1.25	5,043
11月	2.750	4.30	1.66	2.17	1.410	1.64	33.295	33.116	8.50	1.11	4,510
12月	2.000	4.21	0.91	1.42	0.872	1.07	32.860	33.146	10.42	1.38	4,496
98年											
1月	1.500	3.91	0.41	0.92	0.233	0.44	33.801	33.330	6.82	0.85	4,475
2月	1.250	3.16	0.35	0.77	0.143	0.34	34.950	34.277	8.05	1.31	4,477
3月	1.250	3.16	0.35	0.77	0.137	0.19	33.917	34.340	9.74	2.31	4,926
4月	1.250	2.66	0.35	0.77	0.131	0.18	33.233	33.695	7.96	3.13	5,724
5月	1.250	2.64	0.35	0.77	0.097	0.16	32.650	32.907	7.70	3.46	6,586
6月	1.250	2.64	0.35	0.77	0.097	0.16	32.818	32.792	8.53	2.85	6,496
7月	1.250	2.62	0.35	0.77	0.100	0.16	32.818	32.920	8.30	3.03	6,835

註：基準利率、存款利率為台灣銀行、合作金庫、第一銀行、華南銀行及彰化銀行五大銀行平均利率，基準利率於91年年底以前之時間數列係指基本放款利率；商業本票利率為次級市場31至90天期利率；貨幣市場利率為年或月平均，同業拆款利率年資料自89年後係以交易總額作加權平均，其餘利率皆為年底或月底利率；股價指數為年平均或月平均數。

資料來源：中央銀行，中華民國台灣地區金融統計月報。

### 表7 就業市場指標

單位	15歲以上人口	勞動力人數	勞動力參與率	就業人數	農業	工業			服務業	失業人數	失業率	製造業		
						總計	製造	營造				受雇員工薪資	勞動生產力	單位勞動成本
	萬人		%	萬人		萬人				%	元/月	95年=100		
87年	1,644.8	954.6	58.04	928.9	82.2	352.3	261.1	86.5	494.4	25.7	2.69	36,546	71.03	103.51
88年	1,668.7	966.8	57.93	938.5	77.4	349.2	260.3	84.3	511.8	28.3	2.92	37,738	71.03	117.18
89年	1,696.3	978.4	57.68	949.1	73.8	353.4	265.5	83.2	522.0	29.3	2.99	38,914	75.21	114.41
90年	1,717.9	983.2	57.23	938.3	70.6	337.7	258.7	74.6	529.9	45.0	4.57	38,412	77.42	118.44
91年	1,738.7	996.9	57.34	945.4	70.9	333.2	256.3	72.5	541.3	51.5	5.17	38,435	83.73	107.78
92年	1,757.2	1,007.6	57.34	957.3	69.6	333.4	259.0	70.2	554.3	50.3	4.99	39,549	89.05	103.93
93年	1,776.0	1,024.0	57.66	978.6	64.2	344.6	267.1	73.2	569.8	45.4	4.44	40,657	92.45	101.69
94年	1,794.9	1,037.1	57.78	994.2	59.0	361.9	273.2	79.1	573.3	42.8	4.13	41,858	96.18	101.83
95年	1,816.6	1,052.2	57.92	1,011.1	55.4	370.0	277.7	82.9	585.7	41.1	3.91	42,393	100.00	100.00
96年	1,839.2	1,071.3	58.25	1,029.4	54.3	378.8	284.2	84.6	596.2	41.9	3.91	43,169	107.11	95.06
97年	1,862.3	1,085.3	58.28	1,040.3	53.5	383.2	288.6	84.2	603.6	45.0	4.14	43,105	106.02	97.31
6月	1,861.0	1,084.2	58.26	1,041.4	53.3	385.1	289.4	85.5	603.0	42.8	3.95	39,825	111.68	84.40
7月	1,863.0	1,087.8	58.39	1,043.6	53.0	386.1	290.7	85.3	604.5	44.2	4.06	41,013	107.44	85.74
8月	1,865.1	1,091.6	58.53	1,046.4	52.7	386.4	290.8	85.1	607.4	45.2	4.14	40,466	110.62	85.23
9月	1,866.9	1,086.9	58.22	1,040.5	53.1	383.9	289.4	83.9	603.5	46.4	4.27	40,507	104.47	90.51
10月	1,869.0	1,090.1	58.32	1,042.4	53.5	383.8	289.5	83.5	605.1	47.6	4.37	38,054	99.14	89.00
11月	1,871.1	1,091.7	58.35	1,041.0	53.8	381.7	288.6	82.2	605.5	50.7	4.64	35,751	89.28	102.84
12月	1,873.2	1,090.3	58.20	1,035.4	54.3	377.3	285.5	80.8	603.8	54.9	5.03	38,814	83.02	117.34
98年	1,880.8	1,087.4	57.82	1,024.5	53.8	368.5	278.3	79.6	602.2	62.9	5.78	40,395*	98.14*	107.91*
1月	1,875.4	1,088.1	58.02	1,030.3	54.0	372.7	281.8	80.3	603.6	57.8	5.31	64,585	88.33	232.53
2月	1,877.1	1,084.8	57.79	1,022.4	53.3	367.9	277.6	79.6	601.2	62.4	5.75	34,930	85.03	112.16
3月	1,878.9	1,085.0	57.75	1,022.0	53.4	367.1	276.4	79.9	601.5	63.0	5.81	34,395	93.09	90.81
4月	1,880.7	1,085.1	57.70	1,022.6	54.0	367.5	277.0	79.9	601.1	62.5	5.76	35,512	100.00	87.03
5月	1,882.6	1,087.4	57.76	1,024.1	54.1	368.1	277.7	79.7	601.9	63.3	5.82	36,694	113.47	86.56
6月	1,884.4	1,089.1	57.79	1,024.4	53.7	368.2	278.4	79.1	602.4	64.7	5.94	35,836	106.57	79.94
7月	1,886.3	1,092.2	57.90	1,025.8	54.0	368.3	279.4	78.3	603.5	66.3	6.07	-	-	-
本月較上月增減%	0.10	0.28	0.11**	0.14	0.60	0.02	0.34	-1.06	0.17	2.58	0.13**	-2.34	-6.08	-7.65
本月較上年同月增減%	1.25	0.40	-0.49**	-1.70	2.01	-4.60	-3.90	-8.24	-0.17	50.04	2.01**	-10.02	-4.58	-5.28
本年累計較上年同期增減%	1.26	0.51	-0.42**	-1.46	0.47	-3.93	-3.49	-6.34	-0.06	49.16	1.89**	-14.17	-12.82	7.11

註：\*為98年1-6月資料；\*\*表增減百分點。

資料來源：行政院主計處編印，就業與薪資統計速報，民國98年8月24日。

# Taiwan's Economic Situation Summary

In July 2009, with the global economic downturn gradually decelerating, Taiwan's exports and imports recorded year-on-year drops of 24.4% and 34.1% respectively, which though substantial, were smaller than the contractions recorded in the preceding two quarters. The unemployment rate rose to a historic high of 6.07%, and consumer prices (the CPI) decreased by 2.33%. On the financial side, the monetary aggregate, M2, grew by 8.3%, while the average stock price index stood at 6,835 points. The overall light signal of the monitoring indicators remained "yellow-blue."

Looking ahead to the remainder of 2009, there are a number of positive factors that should help alleviate Taiwan's economic downturn in the second half of this year, including: the gradual stabilization of the advanced and newly industrialized economies; the accelerating implementation of special-budget public works projects; and our government's drive to promote six key emerging industries and upgrade industrial competitiveness. In response to the devastation wreaked by Typhoon Morakot, the government has already completed the drafting of a special statute for post-typhoon reconstruction, and is compiling a special budget for this purpose. The vigorous implementation of relief and reconstruction work will be beneficial to the stabilization and recovery of the economy.

% change on previous year	Historical Data				Current Data (2009)				
	2005	2006	2007	2008	Apr.	May	Jun.	Jul.	Jan-Jul
GDP	4.16	4.80	5.70	0.06			-7.54		--
CPI	2.31	0.60	1.80	3.53	-0.46	-0.09	-1.98	-2.33	-0.71
Unemployment Rate	4.13	3.91	3.91	4.14	5.76	5.82	5.94	6.07	5.78
Export	8.8	12.9	10.1	3.6	-34.3	-31.5	-30.4	-24.4	-32.8
Import	8.2	11.0	8.2	9.7	-41.1	-39.1	-33.5	-34.1	-41.0
Export Orders	19.2	16.7	15.5	1.7	-20.9	-20.1	-10.9	-8.8	-21.2
Industrial Production	3.8	4.7	7.8	-1.8	-20.0	-18.4	-11.3	-8.1	-21.9
Monetary Aggregate (M2)	6.2	6.2	4.3	2.7	6.8	7.3	8.2	8.3	7.2
Stock Market**	6,092	6,842	8,510	7,024	5,724	6,586	6,496	6,835	-

Note: \* The DGBAS forecasts that Taiwan's real GDP will contract 4.04% in 2009.

\*\* Stock index (monthly average).

Sources: The Central Bank of China (CBC), Directorate-General of Budget, Accounting and Statistics (DGBAS), Ministry of Economic Affairs (MOEA), and Ministry of Finance (MOF).