

當前經濟情勢

Taiwan's Economic Situation

國家發展委員會

中華民國 103 年 5 月 8 日

National Development Council

May 8, 2014

目 錄

壹、當前經濟情勢概述.....	1
一、國際經濟.....	1
二、國內經濟.....	1
貳、國際經濟.....	2
一、經濟成長.....	2
二、國際景氣.....	3
三、全球物價.....	3
四、主要國家失業率.....	4
五、全球貿易.....	5
六、國際原物料價格.....	6
七、金融市場.....	8
參、國內經濟.....	10
一、國內景氣.....	10
二、工業生產.....	11
三、對外貿易.....	12
四、外銷訂單.....	14
五、就業與薪資.....	15
六、物價.....	17
七、金融.....	18
八、稅課收入.....	20
【附表】.....	21

壹、當前經濟情勢概述

一、國際經濟

2014 年初以來，全球經濟活動持續增溫，惟復甦動能仍屬不均。其中，先進經濟體中，美國扮演領頭羊角色，歐元區及日本復甦力道相對較弱；以中國大陸為首之新興經濟體，由於資本外移壓力抑制投資，恐減緩全年經濟成長。俄羅斯與西方國家在烏克蘭問題產生的衝突，恐推升國際油價、糧價上漲；若投資者避險情緒再度增強，可能在新興經濟體引發新一波金融動盪。

展望 2014 年，全球景氣將較 2013 年好轉，環球透視機構 (GI)、國際貨幣基金 (IMF) 估計全球經濟成長率分別為 3.0% 及 3.6%，較 2013 年分別提高 0.5 及 0.6 個百分點。今年全球經濟復甦呈「美獨強，歐亞溫」態勢，其中，中國大陸成長減緩與日本安倍政策是否成效，為亞洲復甦面臨之最主要風險。此外，美國 QE 退場對新興國家之影響亦須密切關注。

二、國內經濟

行政院主計總處發布 103 年第 1 季臺灣經濟成長率概估為 3.04%，主要來自民間消費與國外淨需求之貢獻，全年臺灣經濟成長率為 2.82%。3 月出口溫和成長、國內生產及消費持續擴增，以及就業市場回暖；惟食物類物價漲幅擴大，實質薪資成長有限。3 月景氣對策信號綜合判斷分數 25 分與 2 月相同，為 100 年 8 月以來，首度連續 2 個月呈現綠燈；其中，領先指標持續上升，同時指標漲幅略微停頓。

展望 103 年，全球景氣將朝正面發展，可望帶動我國出口持續擴增；內需方面，民間投資及民間消費可望持續成長。惟美國聯準會 (Fed) 持續縮減量化寬鬆 (QE) 規模、日本 4 月起提高消費稅等政策性因素，加上中國大陸等新興國家經濟復甦相對和緩等潛存風險，對我國貿易影響必須密切關注。

貳、國際經濟

一、經濟成長

2014 年初以來，全球經濟活動持續增溫。其中，美國工業生產與零售銷售逐漸擺脫嚴寒氣候衝擊，扮演全球經濟成長主要動能；歐元區和日本復甦力道相對偏弱，前者面臨超低通膨與強勢貨幣的壓力，後者則於 4 月起調漲消費稅，恐有衝擊內需之疑慮；新興經濟體方面，由於先進經濟體前景改善與美國貨幣政策正常化，促使全球資金流動逆轉，部分國家為防範資本外移採取貨幣緊縮政策致資金成本上升，將抑制投資並拖累經濟成長，整體經濟表現不如預期。

展望未來，2014 年全球景氣可望較 2013 年好轉。GI、IMF 估計全球經濟成長率分別為 3.0%、3.6%，較 2013 年分別提高 0.5、0.6 個百分點。其中，先進經濟體成長明顯加速，新興經濟體成長動能回升有限；參見表 1。目前全球經濟復甦的主要變數，包括：先進經濟體的低通膨水準，可能演變成通貨緊縮，特別是歐元區；新興經濟體部分國家面臨地緣政治風險，加以若投資者避險情緒再度增強，可能引發新一波金融動盪。

表 1 全球主要地區及國家經濟成長率預測

單位：%

地區別	Global Insight							IMF		
	2013	2014	Q1	Q2	Q3	Q4	2015	2013	2014	2015
全球	2.5	3.0 (3.1)	1.9	2.4	2.6	3.0	3.5 (3.6)	3.0	3.6 (3.7)	3.9 (3.9)
先進國家	1.3	2.0 (2.0)	0.4	1.1	1.5	2.0	2.4 (2.5)	1.3	2.2 (2.2)	2.3 (2.3)
美國	1.9	2.4 (2.5)	1.3	1.6	2.0	2.6	3.0 (3.3)	1.9	2.8 (2.8)	3.0 (3.0)
歐元區	-0.4	1.1 (1.1)	-1.2	-0.5	-0.3	0.5	1.5 (1.5)	-0.5	1.2 (1.0)	1.5 (1.4)
日本	1.5	1.4 (1.4)	-0.1	1.3	2.4	2.5	1.3 (1.4)	1.5	1.4 (1.7)	1.0 (1.0)
新興國家	4.7	4.7 (4.8)	4.5	4.7	4.7	4.7	5.3 (5.4)	4.7*	4.9*(5.1)	5.3* (5.4)
中國大陸	7.7	7.5 (7.5)	7.7	7.5	7.8	7.7	7.6 (7.6)	7.7	7.5 (7.5)	7.3 (7.3)

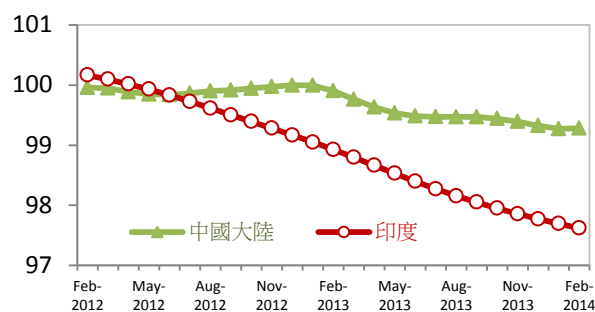
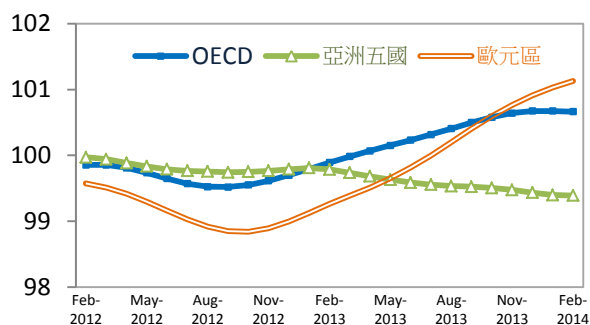
註：() 內數值係上期預測，GI 為 2014 年 3 月預測，IMF 為 2014 年 1 月預測；*為新興及開發中國家。

資料來源：1. *World Overview*, IHS Global Insight Inc., Apr. 15, 2014.

2. *World Economic Outlook Update*, IMF, Apr. 8, 2014.

二、國際景氣

2014年2月，OECD地區領先指標為100.66，較1月微幅下滑0.01%，為連續16個月上升後首次下滑，漲勢略微停頓；歐元區為101.13，較1月回升0.10%，連續第16個月回升；亞洲五國為99.39，較1月下滑0.01%，主因印度領先指標仍持續維持跌勢，且中國大陸未顯著回升所致；參見圖1、圖2。



註：(1) 亞洲五國為中國大陸、印度、印尼、日本及韓國。

(2) 100 為景氣指標長期趨勢值。

資料來源：OECD Composite Leading Indicators, April 8, 2014.

圖 1 OECD 領先指標走勢圖

圖 2 中國大陸與印度領先指標

三、全球物價

2014年以來，除了氣候異常因素外，由於烏克蘭政治危機進一步惡化，俄羅斯與西方國家的緊張關係推升油糧價走高，全球通膨出現回升的趨勢。GI最新估計，2014年3月全球消費者物價指數(CPI)上漲2.8%，較2月上升0.2個百分點。展望未來，隨全球經濟景氣好轉，GI預估2014年全球CPI上漲率為3.1%，較2013年3.0%略高，惟各國因總體經濟環境及政策不同，物價漲幅不一；參見表2。

—先進經濟體：美國3月CPI年增率升至1.5%，較2月上升0.4個百分點；歐元區3月CPI年增率持續走緩至0.5%，較2月降低0.2個百分點，再度創歷史新低，陷入通縮之壓力增高；日本3月CPI年增率上揚至1.6%，連續第10個月呈現增長。

—東亞新興經濟體：由於2014年食品價格普遍提高，中國大陸CPI由2月2.0%升至3月2.4%、香港持平於3.9%、新加坡由0.4%升至1.2%；韓國CPI年增率從2至4月依序為1.0%、1.3%與1.4%。

表 2 全球及主要國家消費者物價指數年增率

單位：%

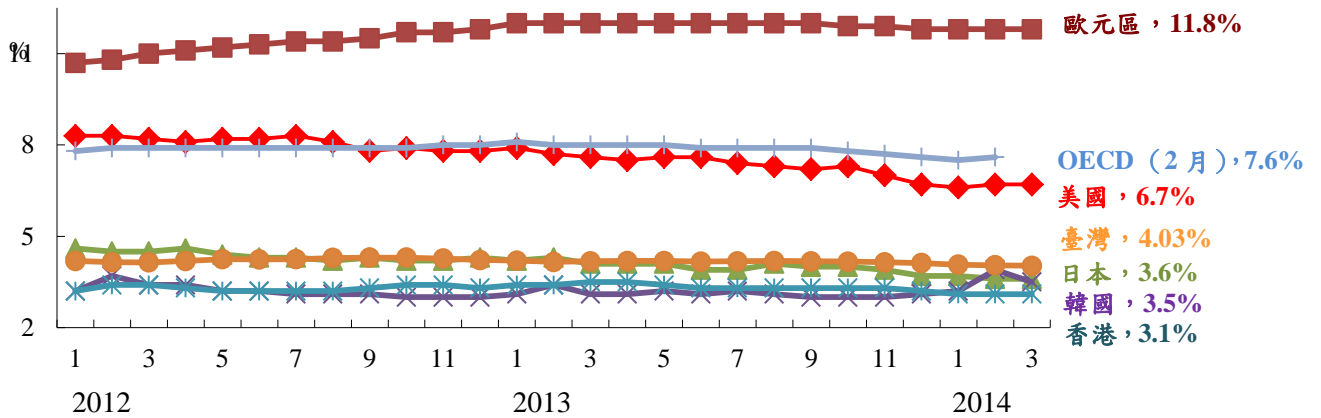
	全球	先進 經濟 體	新興 經濟 體	美國	歐元 區	日本	中國 大陸	印度	臺灣	韓國	新加 坡	香 港
2014 年 1 月	2.8	1.4	4.9	1.6	0.8	1.4	2.5	8.8	0.8	1.1	1.4	4.6
2 月	2.6	1.1	4.8	1.1	0.7	1.5	2.0	8.0	0.0	1.0	0.4	3.9
3 月	2.8	1.4	4.9	1.5	0.5	1.6	2.4	8.3	1.6	1.3	1.2	3.9
2013 年	3.0	1.3	5.0	1.5	1.3	0.4	2.6	10.1	0.8	1.3	2.4	4.3
2014 年 (f)	3.1	1.7	4.9	1.8	0.9	3.0	2.0	7.7	1.3	1.4	2.6	3.9

資料來源：全球、先進經濟體、新興經濟體及 2014 年預測資料為 *World Overview*, IHS Global Insight Inc., Apr. 15, 2014，餘為各國官方公布。

四、主要國家失業率

GI 最新估計，全球 2014 年失業率 8.5%，較 2013 年下降 0.1 個百分點。其中，美國就業市場復甦，失業率可望從 2013 年 7.4% 降至 2014 年 6.5%，日本勞動市場有機會隨著經濟緩慢復甦而回暖，歐元區則仍面臨嚴峻的高失業率問題；新興經濟體方面，巴西、印度、俄羅斯等國家由於資本外移與通貨膨脹不利於產業發展，失業率仍將居高不下。

- 美國 3 月失業率為 6.7%，較 2 月持平，新增非農就業人數 19.2 萬人，雖低於 2 月 19.7 萬人，但第 1 季就業市場仍續呈擴張趨勢，緩和市場對美國經濟可能受年初異常氣候影響之擔憂。
- 歐元區 3 月失業率為 11.8%，連續第 4 個月持平，主要經濟體間之差異仍大，凸顯經濟復甦的不平均。主要經濟體中，德國失業率僅 5.1%，法國與義大利分別為 10.4% 與 12.7%，西班牙為 25.3%，均與 2 月持平。
- 東亞主要國家中，韓國 3 月失業率為 3.5%，較 2 月下降 0.4 個百分點；香港為 3.1%，與 2 月持平；臺灣為 4.03%，較 2 月下降 0.02 個百分點；日本為 3.6%，與 2 月持平；參見圖 3。



資料來源：各國官方網站。

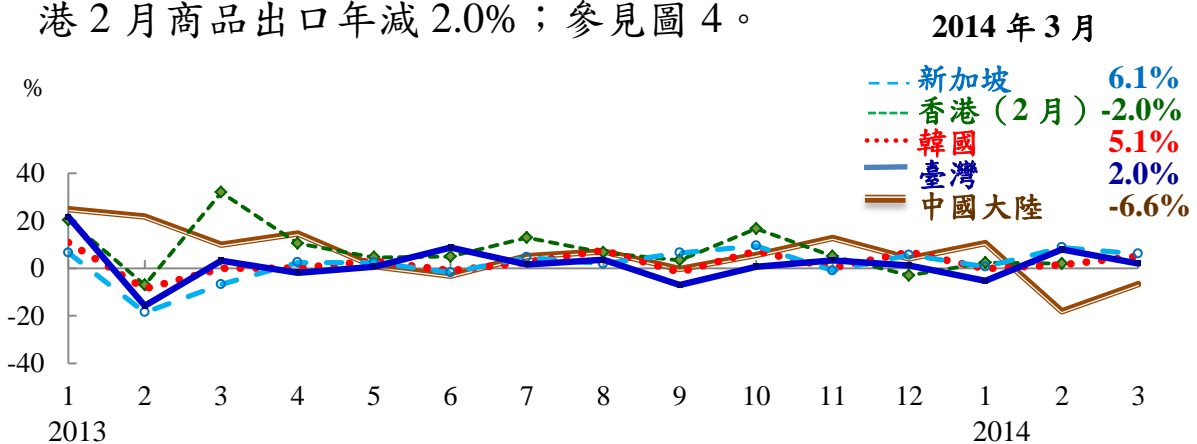
圖 3 主要國家及地區失業率比較

五、全球貿易

世界貿易組織 (WTO) 2014 年 4 月 14 日發布「2013 年全球貿易回顧與 2014 年展望」(World Trade 2013, Prospects for 2014)，預估 2014 年全球商品貿易量成長率為 4.7%。其中，主要成長來源為開發中國家和亞洲市場，預估亞洲出口將成長 6.9%，高於全球其他區域，且中國大陸強勁的進口是推動亞洲貿易增加的重要因素。

—先進經濟體：美國 2 月進口成長率由 1 月負成長 0.2%，轉為成長 0.02%；歐盟進口成長率由 1 月 2.5%，擴增至 2 月 3.6%；日本 3 月出口成長率由 2 月成長 0.1%，轉為負成長 5.7%。

—東亞新興經濟體：東亞新興經濟體商品出口明顯波動，3 月中國大陸出口金額年減 6.6%，韓國、新加坡則分別成長 5.1%與 6.1%；香港 2 月商品出口年減 2.0%；參見圖 4。



資料來源：WTO 網站。

圖 4 亞洲四小龍及中國大陸商品出口年增率

六、國際原物料價格

(一) 國際油價

1. 國際油價漲跌互見

北海布蘭特(Brent)原油 2014 年 3 月 3 日升至每桶 111.20 美元，創 2014 年以來最高。後在俄羅斯與烏克蘭緊張關係舒緩、伊拉克大型油田投產及中國大陸製造業 PMI 回升幅度低於預期下，一路下跌至 4 月 2 日的每桶 104.79 美元，爾後又逐步上漲，24 日收在每桶 110.33 美元，主要因西方國家與俄羅斯關係緊張、烏克蘭內亂情勢升高，以及美國經濟數據強勁；參見圖 5。

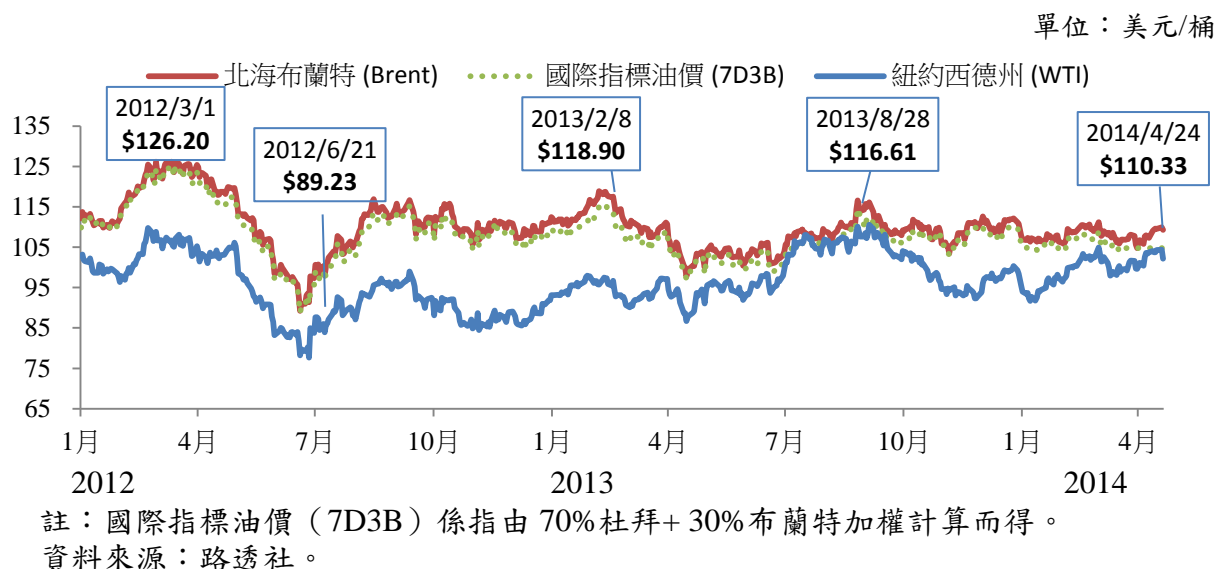


圖 5 國際原油期貨價格 (2012/1/1-2014/4/24)

2. 國際油價預測

路透社 (Reuters) 和美國能源資訊署 (EIA) 等國際專業機構，預估 2014 年 Brent 油價每桶年平均介於 104.88 至 105.00 美元之間；2015 年略下滑至每桶 100.92 至 103.00 美元之間；參見表 3。

表 3 各機構對國際原油最新均價預測值

單位：美元/桶

預測機構		2012*	2013*	2014	2014			2015
					Q1	Q2	Q3	
Thomson Reuters (期貨價格)	WTI	94.12	98.90	97.50	97.50 (97.50)	96.30 (95.50)	97.80 (-)	94.00 (94.00)
	Brent	111.66	108.00	105.00	107.50 (107.50)	104.00 (104.00)	106.00 (-)	103.00 (100.00)
美國能源資訊署 (EIA) (現貨價格)	WTI	94.12	97.91	95.60	98.75 (98.65)	98.67 (97.67)	94.33 (94.33)	89.75 (89.75)
	Brent	111.65	108.64	104.88	108.17 (108.34)	105.33 (105.33)	103.67 (103.67)	100.92 (100.92)

資料來源：1. Thomson Reuters, Mar. 26, 2014，預測係採中位數。

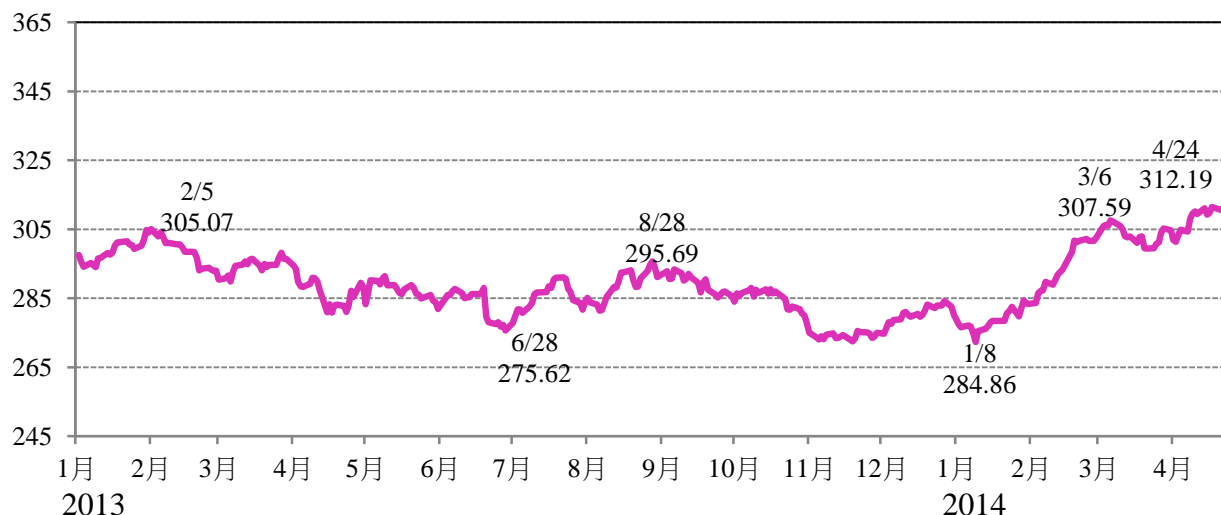
2. EIA, Short-term Energy Outlook, Apr. 8, 2014，預測係採平均數。

說明：1. Thomson Reuters () 內為 2/27 預測；EIA () 內為 3/11 預測。

2. *為實際值。

(二) 全球商品期貨指數

全球商品期貨指數 (CRB) 2014 年 4 月持續攀升至 312.19，創下 2013 年以來的高點，主因係穀物價格明顯上漲所致；參見圖 6。



資料來源：CIP 商品行情網。

圖 6 CRB 走勢 (2013/1/1-2014/4/24)

七、金融市場

(一) 4 月以來全球主要股市多呈上升格局

1. 2014 年 1 至 3 月，除法國與德國股市外，全球股市多呈下跌趨勢。其中，美國股市下跌主要受美國 Fed 縮減 QE 規模之影響；亞洲股市下跌則與中國大陸信用緊縮及國際資金自東南亞國家流出等因素有關；俄羅斯股市大跌主要係先前占領克里米亞半島的舉動引發美俄關係緊張，致使外資撤離該國股市。
2. 4 月以來，全球股市中，歐美股市多呈上漲，而亞洲股市則呈下跌格局，主要反應美國工業生產增強及企業財報優於預期、歐洲經濟趨於好轉、美俄地緣政治緊張情勢轉為和緩等利多因素。亞洲股市下跌，主要受中國大陸今年第 1 季經濟成長減緩至 7.4%、日本股市受日圓升值與上調消費稅而拖累等因素影響所致。全球股市中，美國股市小升 0.7%；德國、法國、英國股市分別上升 2.8%、2.2% 及 0.5%，而俄羅斯股市下跌 5.4%。亞洲股市中，日本與韓國股市分別下跌 3.5% 及 1.2%；臺灣、中國大陸、香港等股市跌幅介於 0.7% 至 0.1% 之間；參見表 4。

表 4 全球主要國家股價指數變動表

	臺北 加權	上海 A 股	香港 恆生	東京日 經 225	首爾 綜合	紐約 道瓊 工業	倫敦 金融 時報	巴黎 券商 公會	法蘭 克福 DAX	俄羅 斯	烏克 蘭
2011 年底 (A)	7,072	2,304	18,434	8,455	1,826	12,218	5,572	3,160	5,898	1,382	1,459
2012 年底 (B)	7,700	2,376	22,657	10,395	1,997	13,104	5,898	3,641	7,612	1,527	951
2013 年底 (C)	8,612	2,214	23,306	16,291	2,011	16,577	6,749	4,296	9,552	1,443	910
2014/03/31 (D)	8,849	2,129	22,151	14,828	1,986	16,458	6,598	4,392	9,556	1,226	1,020
2014/04/30 (E)	8,791	2,121	22,134	14,304	1,962	16,581	6,780	4,487	9,603	1,156	1,103
(B) 較 (A) 變動%	8.9	3.1	22.9	22.9	9.4	7.3	5.8	15.2	29.1	10.5	-34.8
(C) 較 (B) 變動%	11.8	-6.8	2.9	56.7	0.7	26.5	14.4	18.0	25.5	-5.5	-4.3
(D) 較 (C) 變動%	2.8	-3.9	-5.0	-9.0	-1.3	-0.7	-2.2	2.2	0.04	-15.0	12.1
(E) 較 (D) 變動%	-0.7	-0.3	-0.1	-3.5	-1.2	0.7	0.5	2.2	2.8	-5.4	8.2

資料來源：Bloomberg。

(二) 4 月以來主要國家貨幣對美元多呈升值走勢

1. 2014 年 1 至 3 月，全球主要貨幣對美元多呈貶值。歐元、俄羅斯盧布、烏克蘭格里夫納對美元貶值，主要反應美國經濟逐漸好轉帶動美元轉強、烏克蘭危機引發地緣政治風險攀升等情勢。人民幣對美元呈現較大貶值，主要係中國大陸放寬匯率雙向波動幅度所致。至於日圓對美元升值，主要係日本貿易赤字改善，以及日銀對日本經濟展望樂觀，支撐日圓匯價。
2. 4 月以來，全球主要貨幣對美元匯價多呈升值格局，主要受美國 2014 年 4 月 9 日公布的最新聯邦公開市場委員會（FOMC）會議紀錄表示美國會持續低利政策一段時間，致使國際美元對歐元及亞洲貨幣偏弱。俄羅斯盧布與烏克蘭格里夫納對美元貶值幅度已漸縮小，主要反應俄羅斯、烏克蘭、美國與歐盟於 4 月 17 日在日內瓦會已取得降低俄羅斯與西方國家緊張情勢及恢復安全的協議。主要貨幣中，韓元與英鎊分別升值 3.0% 與 1.1%；日圓、歐元、星元、泰銖及馬來西亞幣對美元升值幅度，均介於 0.1% 至 0.5% 之間；人民幣、盧布及格里夫納對美元則分別貶值 0.7%、0.3% 及 3.9%；參見表 5。

表 5 主要國家貨幣對美元匯率變動表

	新臺幣	人民幣	日圓	韓元	星元	泰銖	馬來西亞幣	英鎊	歐元	盧布	格里夫納
2011 年底 (A)	30.29	6.2940	77.57	1,151.8	1.2982	31.55	3.1770	1.5435	1.2942	32.196	7.9898
2012 年底 (B)	29.14	6.2335	86.32	1,070.6	1.2227	30.62	3.0630	1.6123	1.3252	30.373	7.9930
2013 年底 (C)	29.95	6.0539	104.98	1055.4	1.2648	32.81	3.2775	1.6529	1.3786	32.729	7.9930
2014/03/31 (D)	30.51	6.2180	102.97	1064.7	1.2609	32.44	3.2675	1.6634	1.3759	35.581	10.9546
2014/04/30 (E)	30.26	6.2593	102.50	1033.2	1.2562	32.35	3.2653	1.6812	1.3809	35.698	11.4016
(B) 較 (A) 變動%	4.0	1.0	-10.1	7.6	6.2	3.0	3.7	4.5	2.4	6.0	-0.04
(C) 較 (B) 變動%	-2.7	3.0	-17.8	1.4	-3.3	-6.7	-6.5	2.5	4.0	-7.2	0.0
(D) 較 (C) 變動%	-1.8	-2.6	2.0	-0.9	0.3	1.1	0.3	0.6	-0.2	-8.0	-27.0
(E) 較 (D) 變動%	0.8	-0.7	0.5	3.0	0.4	0.3	0.1	1.1	0.4	-0.3	-3.9

註：1. 變動率為正（負）值，表示該貨幣對美元升（貶）值。

2. 除英鎊及歐元為美元對英鎊及歐元計算匯價外，其餘貨幣皆為各國貨幣對美元計算匯價。

3. 盧布、格里夫納分別為俄羅斯及烏克蘭的貨幣。

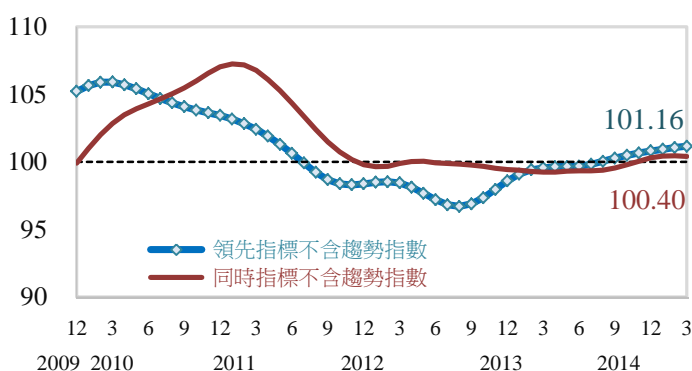
資料來源：中央銀行及 CEIC。

參、國內經濟

一、國內景氣

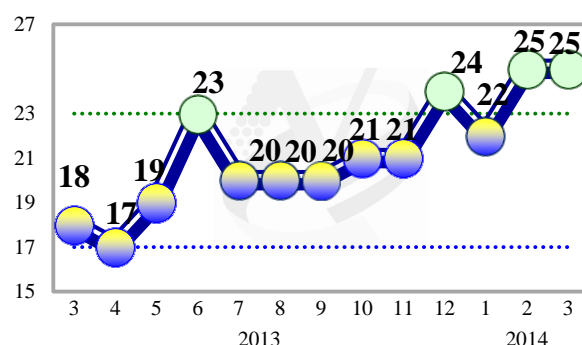
103年3月景氣對策信號綜合判斷分數25分與2月相同，燈號維持綠燈；景氣領先指標不含趨勢指數為101.16，較2月上升0.10%，連續第19個月上升；同時指標不含趨勢指數為100.40，較2月微幅下滑0.04%，漲幅略微停頓；參見圖7、圖8。

製造業採購經理人指數由2月50.3%升至3月60.6%，擴張速度加快，主要受2月春節營業天數較少之低基期效應，使新增訂單數量與生產數量指數較2月大幅上升所致；至於「未來6個月景氣狀況」擴散指數為63.7%，雖較2月微幅下降0.7個百分點，但已連續第4個月呈現擴張，顯示廠商對未來景氣仍保持正面看法；詳圖9、圖10。整體而言，國內景氣逐漸穩定，雖然潛存風險仍須留意，但復甦態勢可望維持。



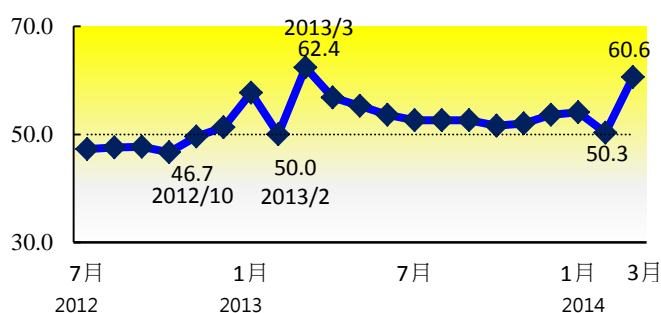
資料來源：國發會。

圖7 領先指標及同時指標走勢圖



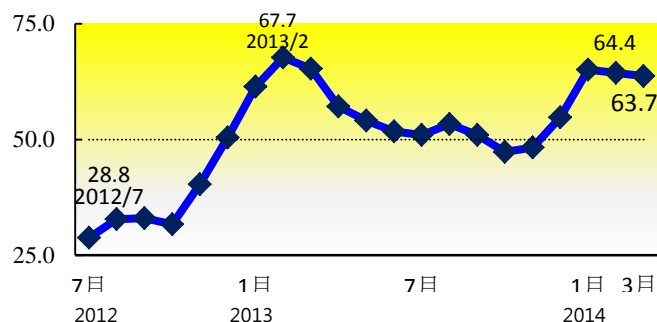
資料來源：國發會。

圖8 景氣對策信號走勢



資料來源：中經院及國發會聯合發布。

圖9 臺灣製造業PMI走勢圖



資料來源：中經院及國發會聯合發布。

圖10 未來6個月景氣狀況擴散指數

二、工業生產

103年3月工業生產較102年同月增加3.1%；第1季年增率2.4%，延續102年第3季以來正成長趨勢。

(一) 製造業生產變動

3月製造業生產年增3.5%，主要係半導體、LED、太陽能、光學元件等市況持續升溫，國內車市熱絡所致；惟化學工業受石化廠歲修、中國大陸客戶之備料庫存尚未去化等影響，拉低生產動能。

1. 資訊電子工業增加9.4%，為製造業生產增加的主要貢獻來源。
 - 電子零組件業增加9.5%，主因高階製程之生產規格提升，中低階行動裝置的晶片需求熱絡，帶動相關供應鏈產量續增，加以LED因照明及背光需求強勁、太陽能電池受惠美日訂單加持均呈穩定成長。
 - 電腦電子產品及光學製品業增加8.6%，主因光學元件受手機鏡頭高規格需求強勁，及電腦設備與零件外銷暢旺等因素而增產。
2. 金屬機電工業增加1.2%，其中基本金屬業減產、其餘行業增產。
 - 機械設備業增加1.8%，係因全球經濟復甦漸趨穩定，設備投資意願增加。
 - 汽車及其零件業增加11.8%，主因車廠增加產能消化訂單；改款轎車優惠促銷，刺激買氣；歐美車市復甦及維修需求增加，致使汽車零組件同步增產。
 - 基本金屬業減少3.6%，主因102年3月國內鋼鐵大廠新增高爐投入產出，比較基數較高，加以103年3月部分高爐歲修，產量受影響。
3. 民生工業微增0.2%，中分類行業食品業、家具業、其他製造業增產，其餘行業均減產。
4. 化學工業減少2.9%，中分類行業印刷及資料儲存媒體複製業、化學材料業、塑膠製品業減產，其餘行業均增產。

(二) 製造業生產量動向指數

3月製造業生產量動向指數為52.5，¹代表廠商預期4月產量將較3月增加。

(三) 1至3月累計工業生產

1至3月累計工業生產（製造業生產）較102年同期增加2.4%（2.7%），連續3季正成長，且增幅逐季擴大。

製造業四大行業中，資訊電子工業及金屬機械工業分別增加5.5%及2.3%；化學工業及民生工業則分別減少0.2%及0.8%。

製造業27個中行業中，15個行業較102年同期增產，增幅較大者為：產業用機械維修及安裝業（10.3%），其他製造業（9.2%），其他運輸工具及零件業（9.0%），電子零組件業（6.9%），汽車及其零件業（6.2%）；減幅較大者為：菸草業（-14.9%），飲料業（-4.2%），非金屬礦物製品業（-3.3%）。

三、對外貿易

隨著全球景氣穩步復甦，我國對外貿易亦趨改善。103年3月我國出口總額277.6億美元，較102年同月增加2.0%，主因電子、機械及交通運輸設備等產品需求持續回溫所致。整體而言，我國出口主力產品成長力道，已較前幾個月表現為佳；3月進口258.0億美元，年增7.5%，主要受惠於資本設備、農工原料與消費品等貨品進口增加所致。3月合計對外貿易總額535.6億美元，年增4.6%；貿易出超19.5億美元，年減12.5億美元。

3月我國對東協六國、美國、歐洲及日本的出口力道增強，且較整體出口表現為佳；惟對中國大陸與香港的出口則顯疲弱，呈負成長。

累計1至3月對外貿易總額為1,401.9億美元，較102年同期微減0.3%。其中，出口733.3億美元，增加1.0%；進口668.6億美元，

¹ 製造業生產量動向指數=（（預期下個月增產之廠商產值比率+預期下個月生產持平之廠商產值比率×0.5）×100）。這項指數超過50即代表下個月的產量預期將增加，低於50代表將減少。

減少 1.6%。1 至 3 月貿易出超 64.7 億美元，年增 18.3 億美元。

（一）商品結構

1. 出口

3 月占出口總額比重約 9 成 9 的工業產品年增 1.8%，其中重化工業產品及非重化工業產品分別增加 1.8% 及 1.5%，占出口總值比重分別為 81.1% 及 17.5%；農產品出口增加 8.5%；農產加工品增加 23.6%。3 月前五大出口產品依序為：電子產品、塑膠及其製品、機械、光學器材、鋼鐵及其製品，其中除電子產品及機械較 102 年同月增加 9.2% 及 11.6% 外，塑膠及其製品、光學器材、鋼鐵及其製品均呈負成長，分別減少 1.4%、13.0%、0.9%。

2. 進口

3 月占進口總額比重 7 成 5 的農工原料，較 102 年同月增加 4.4%，主因礦產品及電子產品進口增加所致；占進口總額比重 1 成 4 的資本設備年增 14.6%，主因機械及精密儀器進口增加所致；占進口總額比重僅 1 成的消費品亦增加 17.7%。前五大進口產品依序為：電子產品、原油、機械、有機化學品、鋼鐵及其製品，除有機化學品、鋼鐵及其製品分別減少 9.4% 及 10.1% 外，電子產品、原油、機械均呈正成長，年增率依序為 11.9%、15.5%、16.7%。

（二）地區結構

3 月我國對主要國家或地區出口中，除中國大陸與香港略衰退 0.3% 外，餘均為正成長，其中以美國較 102 年同月增加 10.3% 較多；我國自主要國家或地區進口除日本年減 3.8% 外，餘均為正成長，其中以東協六國增幅 21.0% 最大。

1. 美國：3 月我國對美國出口 29.5 億美元，年增 10.3%；自美國進口亦增 15.0%；對美國貿易出超 4.1 億美元，年減 0.6 億美元。累計 1 至 3 月貿易出超 11.6 億美元，年增 6.4 億美元。

2. 歐洲：3 月我國對歐洲出、進口分別增加 10.0% 及 16.5%，對歐洲貿易入超 4.2 億美元，年增 1.9 億美元。累計 1 至 3 月貿易入超 6.4 億美元，年增 0.4 億美元。
3. 中國大陸與香港：3 月我國對中國大陸與香港出口減少 0.3%，出口值增加至 109.6 億美元，占出口總額的比重為 39.5%；自中國大陸與香港進口則增 13.5%；貿易出超 66.0 億美元，年減 5.5 億美元。累計 1 至 3 月貿易出超 177.7 億美元，年減 0.6 億美元。
4. 日本：3 月我國對日本出口增加 7.8%、進口減少 3.8%，對日貿易入超 21.4 億美元，年減 2.9 億美元。累計 1 至 3 月貿易入超 52.8 億美元，年減 10.9 億美元。
5. 東協六國：3 月我國對東協六國出、進口分別增加 5.7% 及 21.0%，貿易出超 23.3 億美元，年減 2.4 億美元。累計 1 至 3 月貿易出超 62.8 億美元，年減 0.3 億美元。

四、外銷訂單

103 年 3 月外銷訂單金額 379.4 億美元，較 102 年同月增加 5.9%，主要為手持行動裝置及電腦需求回溫，帶動晶圓高階製程、晶片、DRAM 及組裝代工持穩所致。第 1 季外銷訂單金額 1,047.6 億美元，較 102 年同季增加 27.4%。展望未來，受惠手持行動裝置需求增加及規格提升，資訊通信及電子產品接單可望持續成長；傳統產業則受惠歐美景氣復甦，預期接單亦持續轉強。

（一）主要貨品類別

3 月外銷訂單金額較 102 年同月增加 5.9%，其中以電子產品增幅 10.1% 最大，主因手持行動裝置推陳出新，帶動晶圓代工等訂單穩定成長；其次，資訊通信產品則受惠手持行動裝置訂單續增，成長 8.6%；基本金屬製品因不鏽鋼需求增溫，以及業者開拓客源，擴增 6.2%。惟精密儀器因中國大陸訂單持續萎縮，年減 3.6%。

（二）主要訂單國家（地區）

3 月外銷訂單，各主要接單地區訂單均較 102 年同月成長，依序

為：中國大陸及香港地區訂單金額 100.8 億美元，年增 3.1%，以電子產品增加 3.0 億美元較多；美國訂單 85.0 億美元，增加 1.0%，以電子產品增加 1.6 億美元較多；歐洲訂單 67.6 億美元，增加 8.9%，以資訊通信產品增加 3.7 億美元較多；東協六國訂單 45.8 億美元，年增 12.8%，以油品增 1.9 億美元較多；日本訂單 33.6 億美元，擴增 17.9%，以資訊通信產品增加 2.0 億美元較多。

五、就業與薪資

103 年 3 月勞動力人數 1,149 萬人，較 2 月增加 1 千人或 0.01%；與 102 年同月比較，亦增加 9 萬 4 千人或 0.83%。3 月勞動力參與率為 58.42%，較 2 月下降 0.02 個百分點，較 102 年同月則上升 0.14 個百分點。1 至 3 月平均勞動力人數年增 0.80%。1 至 3 月平均勞動力參與率 58.46%，較 102 年同期上升 0.12 個百分點。

（一）就業

3 月就業人數為 1,102 萬 7 千人，較 2 月增加 8 千人或 0.08%；其中服務業部門減少 2 千人或 0.03%，工業部門與農業部門則分別增加 9 千人或 0.23% 及 1 千人或 0.18%。如與 102 年同月比較，就業人數增加 10 萬 6 千人或 0.97%，其中農業部門增加 4 千人或 0.80%；工業部門增加 4 萬 1 千人或 1.04%，其主幹之製造業增加 1 萬 8 千人或 0.61%，營造業亦增加 2 萬 1 千人或 2.50%；服務業部門就業人數增加 6 萬 1 千人或 0.94%，多數業別就業人數呈現增加，其中以住宿及餐飲業人數增加 2 萬 1 千人最多，不動產業增幅 7.90% 幅度最大，減少者以公共行政業減少 9 千人最多，幅度 2.26% 亦最大。1 至 3 月平均就業人數為 1,102 萬 7 千人，較 102 年同期增加 10 萬 3 千人或 0.95%。

（二）失業

3 月失業人數為 46 萬 3 千人，較 2 月減少 7 千人或 1.48%；其中因工作場所業務緊縮或歇業與季節性或臨時性工作結束而失業者均減少 3 千人，初次尋職失業者亦減少 1 千人，因對原有工作不滿意而失業者則增加 1 千人。與 102 年 3 月比較，失業人數減少

1 萬 2 千人或 2.49%；其中因對原有工作不滿意而失業者減少 5 千人或 2.91%，初次尋職失業者與因工作場所業務緊縮或歇業而失業者均減少 3 千人，幅度分別為 3.11% 及 2.06%，因季節性或臨時性工作結束而失業者亦減少 2 千人或 3.58%。1 至 3 月平均失業人數為 46 萬 5 千人，較 102 年同期減少 1 萬 3 千人或 2.65%。

3 月失業率為 4.03%，較 2 月與 102 年 3 月分別下降 0.06 及 0.14 個百分點；經季節調整後失業率為 4.06%，較 2 月上升 0.01 個百分點，如與 102 年同月比較，則下降 0.13 個百分點。1 至 3 月平均失業率為 4.05%，較 102 年同期下降 0.14 個百分點。

綜合以上分析顯示，3 月勞動力人數較 2 月略增，就業人數增加，失業人數減少，致失業率下降，顯示我國目前就業市場情勢穩定。

（三）薪資

2 月工業及服務業受僱員工每人每月平均薪資為 41,751 元，受 1 月廠商發放春節年終及績效獎金影響，致較 1 月減少 52.71%，較 102 年 2 月亦減少 32.97%；其中經常性薪資為 37,534 元，較 1 月減少 1.06%，較 102 年 2 月則增加 1.34%。由於 2 月 CPI 較 102 年同月下降 0.05%，致實質經常性薪資增加 1.39%。

1 至 2 月工業及服務業受僱員工每人每月平均薪資為 65,028 元，較 102 年同期增加 6.36%；其中經常性薪資為 37,736 元，較 102 年同期增加 1.27%。同期間消費者物價上升 0.38%，致實質平均薪資增加 5.95%，實質經常性薪資亦增加 0.89%。

2 月製造業受僱員工平均薪資為 40,408 元，較 1 月減少 50.66%，較 102 年 2 月亦減少 31.88%；換算成工時計算之貨幣薪資較 102 年 2 月減少 39.07%，因同期間勞動生產力指數下降 5.39%，致單位產出勞動成本指數下降 35.60%。

1 至 2 月製造業受僱員工平均薪資為 61,139 元，較 102 年同

期減少 3.40%；換算成工時計算之貨幣薪資較 102 年同期增加 2.49%，因同期間勞動生產力指數下降 0.07%，致單位產出勞動成本指數上升 2.56%。

六、物價

(一) 消費者物價

103 年 3 月 CPI 年增 1.61%，主因蔬果、水產品、肉類及蛋類等價格相對 102 年為高，以及外食費及調理食品等價格調漲，惟通訊費陸續調降及 3C 消費性電子產品持續降價，抵銷部分漲幅所致；扣除蔬果、水產及能源之核心物價，上漲 0.97%。1 至 3 月 CPI 較 102 年同期上漲 0.79%。

3 月 CPI 較 2 月漲 0.19%，主因蔬果、蛋類、豬肉及相關調理食品價格上揚，惟農曆春節過後，計程車資及旅遊團費回跌，加以冬季服飾季末促銷，抵銷部分漲幅。

1. 基本分類

3 月食物類年漲 5.60%，為 CPI 上漲主因，對總指數影響為 1.43 個百分點，其中水果、肉類及蔬菜分別上漲 17.32%、13.08% 及 14.43%，對總指數的影響為 0.41、0.26 及 0.24 個百分點。

此外，居住類、雜項類及醫藥保健類亦分別上漲 0.71%、1.66% 及 0.63%，對總指數影響為 0.19、0.11 及 0.03 個百分點；教養娛樂類、衣著類、交通及通訊類則分別下跌 0.08%、0.42% 及 0.86%，對總指數影響為 -0.01、-0.02 及 -0.13 個百分點。

2. 商品性質別分類

3 月商品類價格年漲 2.70%，其中非耐久性消費品價格上漲 4.74%，半耐久性消費品價格下跌 0.13%、耐久性消費品價格下跌 2.52%；服務類價格年漲 0.78%，其中外食費漲 2.26%、教養娛樂服務漲 0.80%、居住服務漲 0.70%、醫藥保健服務漲 0.36%，交通及通訊服務則跌 1.34%。

3. 購買頻度分類

購買頻度高的消費項目漲幅較明顯。按購買頻度觀察，103年3月每月至少購買1次者，年漲3.06%；每季（未及每月）至少購買1次者，漲3.45%；每半年（未及每季）至少購買1次者，漲1.01%；每年（未及每半年）至少購買1次者，漲1.25%；1年以上購買1次者，則跌0.37%。

（二）躉售物價

3月躉售物價指數（WPI）年增0.15%，主因電價及電子零組件等價格相較102年為高，惟基本金屬及化學材料等價格下跌，抵銷部分漲幅。其中，國產內銷品漲0.94%，進口品以新臺幣計價跌1.02%，出口品以新臺幣計價漲0.54%。1至3月WPI較102年同期漲0.15%。

3月WPI較2月微漲0.01%，主因電子零組件、農產品及禽畜產品等價格上漲，惟化學材料等價格下跌，抵銷部分漲幅。

1. 基本分類

3月對總指數上漲影響最大的前5項，依序為：電子零組件、水電燃氣、農產品、禽畜產品及水產品，分別上漲2.03%、7.95%、12.74%、19.37%與10.60%，對WPI上漲的影響分別為0.47、0.24、0.18、0.13與0.06個百分點。

2. 加工階段別分類

3月原材料年漲1.36%，中間產品下跌1.15%，最終產品則上漲1.89%。

七、金融

（一）貨幣總計數

103年3月日平均貨幣總計數M1B及M2年增率分別為8.87%及5.89%，主因外資呈淨匯入所致。

（二）貨幣市場

103年3月金融業隔夜拆款利率為0.387%，與2月持平；商業

本票利率為 0.61%，較 2 月減少 0.02%，顯示市場資金仍屬寬鬆。

（三）外匯市場

103 年 3 月初因俄羅斯總統普丁（Putin）宣戰，烏克蘭戰雲密布，國際緊張情勢升高，美元避險需求增加，美元轉強，亞洲貨幣走貶，4 日新臺幣兌美元匯率持續走貶至 30.380 元。後因俄羅斯暫緩出兵，降低美元需求、人民幣反彈帶動亞洲貨幣升值，新臺幣轉呈升值走勢，大抵在 30.302 至 30.352 間波動；月中受 Fed 主席葉倫（Janet Yellen）表示 QE 退場後半年可能升息、國際股市重挫、台股大跌、人民幣重貶及服貿抗議行動擴大等因素影響，新臺幣兌美元匯率一路走貶，21 日以 30.652 美元作收，創近兩個月以來新低；月底因市場預期中國大陸將釋出振興經濟方案，帶動人民幣升值，推升亞洲貨幣，新臺幣兌美元匯率轉而小幅走升，31 日新臺幣兌美元匯價以 30.510 元作收，較 2 月底貶值 0.155 元；3 月平均匯率 30.446 元，較 2 月貶值 0.23%，較 102 年 3 月貶值 2.13%。

4 月以來，因 Fed 主席葉倫量化寬鬆言論、人民幣回穩影響，新臺幣兌美元匯率持續走升，後再因亞洲貨幣轉強、外資持續回流、反服貿學運暫告一段落及台股大漲等因素，新臺幣升勢強勁，10 日以 30.130 兌 1 美元作收，創 3 個月以來新高。

（四）股票市場

103 年 3 月，由於俄羅斯擬出兵烏克蘭及 G7 國家經濟制裁，引起國際金融市場動盪，台股亦受影響。隨後因烏克蘭戰情降溫、歐美股市回穩，加以國內電子權值股營收上修等因素，台股由月初 8,602 點，升至 3 月上旬 8,714 點；中旬由於主要國家經濟預期指數下滑，以及 Fed 再度縮減購債規模等因素，引發美股及亞股下跌，台股隨之波動跌至 8,577 點；下旬受國際股市呈現多頭走勢、國內各研究機構上修今年臺灣經濟成長率預測等影響，帶動台股 3 月底升至 8,849 點作收，較 2 月底上漲 210 點。3 月集中市場平均加權股價指數為 8,687 點，較 2 月上漲 191 點或 2.25%，日平均成交值為 970.4 億元，較 2 月增加 44.4 億元或 4.79%。

4月以來，受美國內需復甦前景看好、Fed維持利率低檔及國內經濟信心下滑等因素交錯影響下，台股上下波動至8,857點；中旬起因美股反彈上揚、外資持續買超及電子類權值股上漲帶動下，台股維持在8,900點以上。

八、稅課收入

103年3月稅課收入1,325億元，較102年同月增加11.1%或132億元。各主要稅目中，較102年同月增加較多者為營業稅增加43億元、貨物稅增加32億元、證券交易稅增加23億元。累計1至3月整體稅課收入3,170億元，較102年同期增加227億元，整體預算達成率為17.5%，其中以贈與稅達成率35.0%最高，營業稅33.0%次之。3月各項稅目，依金額大小，說明如次：

- (一) 營業稅569億元，年增8.2%或43億元，係因進口及國內消費增加所致。
- (二) 所得稅251億元，年增6.5%或15億元。其中營利事業所得稅17億元，年增148.9%或10億元，係因102年3月退稅金額高，比較基期較低所致；綜合所得稅234億元，年增2.1%或5億元。
- (三) 貨物稅136億元，年增30.9%或32億元，係因進口車稅額增加所致。
- (四) 土地稅101億元，年增11.3%或10億元，其中土地增值稅97億元，年增9.1%或8億元，係因徵起件數增加所致。
- (五) 證券交易稅84億元，年增37.3%或23億元，係因集中及店頭市場股票成交值較102年3月增加所致。
- (六) 關稅84億元，年增14.4%或11億元，係因車輛及相關運輸設備稅額增加所致。

【附表】

表 1 重要經濟指標

國家發展委員會

經濟發展處

103年5月8日

項目	經濟成長率 (%)	工業生產指數	對外貿易			躉售物價	消費者物價	稅課收入	貨幣總計數		勞動力參與率	失業率
			出口	進口	出超				M1B	M2		
年月	與去年同期比較變動率 (%)										較去年同期增減百分點	
91年	5.26	7.5	7.1	4.9	20.3	0.05	-0.20	-0.8	17.10	3.46	0.11	0.60
92年	3.67	9.1	11.3	13.0	2.4	2.48	-0.28	2.5	11.81	3.68	0.00	-0.18
93年	6.19	9.3	21.1	31.8	-39.7	7.03	1.61	10.9	19.14	7.27	0.32	-0.55
94年	4.70	3.3	8.8	8.2	16.2	0.61	2.30	13.1	7.12	6.20	0.12	-0.31
95年	5.44	4.8	12.9	11.0	34.8	5.63	0.60	1.7	5.31	6.18	0.14	-0.22
96年	5.98	7.8	10.1	8.2	28.6	6.47	1.80	8.3	6.47	4.17	0.33	0.00
97年	0.73	-1.2	3.6	9.7	-44.6	5.14	3.52	1.5	-2.93	2.71	0.03	0.23
98年	-1.81	-7.9	-20.3	-27.5	93.0	-8.73	-0.86	-13.3	16.69	7.46	-0.38	1.71
99年	10.76	24.2	34.8	44.1	-20.3	5.46	0.96	5.6	15.31	4.53	0.17	-0.04
100年	4.19	4.4	12.3	12.0	14.8	4.32	1.42	8.8	7.20	5.84	0.10	-0.82
101年	1.48	-0.3	-2.3	-3.9	14.5	-1.16	1.93	1.7	3.45	4.18	0.18	-0.15
102年	2.11	0.7	1.4	-0.2	15.7	-2.43	0.79	2.1	7.27	4.78	0.08	-0.06
1月		19.1	21.6	22.2	0.3	-3.83	1.12	30.1	3.97	2.99	0.15	-0.02
2月	1.44	-11.2	-15.8	-8.6	-67.6	-2.28	2.96	-13.0	5.66	3.53	0.14	-0.01
3月	(第1季)	-3.2	3.2	0.2	33.7	-3.08	1.36	-9.8	6.03	3.78	0.11	0.00
4月		-0.9	-1.9	-8.3	219.1	-3.73	1.05	10.8	5.72	3.71	0.08	-0.03
5月	2.69	-0.4	0.7	-8.1	90.3	-3.54	0.74	-3.5	7.04	4.32	0.04	-0.06
6月	(第2季)	-0.5	8.7	6.6	26.3	-2.10	0.60	-5.4	7.89	4.82	0.13	-0.07
7月		2.1	1.6	-7.7	230.1	-2.21	0.06	11.5	8.63	5.42	0.06	-0.06
8月	1.31	-1.0	3.6	-1.3	33.8	-2.82	-0.78	-9.1	8.31	5.41	0.05	-0.07
9月	(第3季)	-0.2	-7.0	-0.7	-42.6	-2.57	0.84	7.9	8.05	5.54	0.08	-0.08
10月		0.8	0.7	-2.9	26.6	-1.84	0.64	11.1	8.58	5.99	0.07	-0.09
11月	2.95	-0.2	3.4	-0.5	28.2	-0.93	0.68	4.6	8.85	6.05	0.09	-0.11
12月	(第4季)	5.6	1.2	10.0	-46.0	-0.01	0.34	16.5	8.50	5.75	0.10	-0.10
103年												
1月		-1.8	-5.4	-15.2	473.8	0.61	0.82	6.4	9.93	5.97	0.10	-0.14
2月	3.04 ^a	6.8	7.9	4.9	68.6	-0.31	-0.05	4.0	8.63	5.61	0.12	-0.15
3月	(第1季)	3.1	2.0	7.5	-39.0	0.15	1.61	11.1	8.87	5.89	0.14	-0.14
1-3月		2.4	1.0	-1.6	39.3	0.15	0.79	7.7	9.14	5.82	0.12	-0.14

註：a 為概估統計。

資料來源：行政院主計總處、經濟部、財政部、中央銀行。

表 1 重要經濟指標 (續)

項目	實質國內生產毛額 (按95年價格)	工業生產指數	對外貿易			躉售 物價 指數	消費者 物價 指數	稅課 收入	貨幣總計數		勞動力 參與率	失業率
			出口	進口	出超				M1B	M2		
年月	新臺幣億元	100年 =100	億美元			100年=100	新臺幣 億元	新臺幣兆元		%	%	
91年	100,743	60.9	1,353.2	1,132.5	220.7	76.32	89.64	11,909	5.19	19.89	57.34	5.17
92年	104,440	66.4	1,506.0	1,280.1	225.9	78.21	89.39	12,201	5.80	20.62	57.34	4.99
93年	110,905	72.6	1,823.7	1,687.6	136.1	83.71	90.83	13,534	6.91	22.12	57.66	4.44
94年	116,121	75.0	1,984.3	1,826.1	158.2	84.22	92.92	15,313	7.40	23.49	57.78	4.13
95年	122,435	78.6	2,240.2	2,027.0	213.2	88.96	93.48	15,567	7.79	24.94	57.92	3.91
96年	129,760	84.7	2,466.8	2,192.5	274.3	94.72	95.16	16,859	8.29	25.98	58.25	3.91
97年	130,707	83.7	2,556.3	2,404.5	151.8	99.59	98.51	17,106	8.05	26.68	58.28	4.14
98年	128,340	77.1	2,036.8	1,743.7	293.0	90.90	97.66	14,835	9.38	28.67	57.90	5.85
99年	142,151	95.8	2,746.0	2,512.4	233.6	95.86	98.60	15,658	10.78	29.97	58.07	5.21
100年	148,107	100.0	3,082.6	2,814.4	268.2	100.00	100.00	17,040	11.55	31.71	58.17	4.39
101年	150,299	99.8	3,011.8	2,704.7	307.1	98.84	101.93	17,333	11.95	33.04	58.35	4.24
102年	153,464	100.4	3,054.4	2,699.0	355.4	96.44	102.74	17,688	12.82	34.62	58.43	4.18
1月		102.7	256.7	251.6	5.1	96.48	102.41	1,134	12.41	33.74	58.42	4.16
2月	36,356	82.2	197.3	188.0	9.3	97.86	102.90	616	12.63	34.14	58.32	4.24
3月	(第1季)	100.8	272.1	240.1	32.0	97.42	101.42	1,192	12.60	34.20	58.28	4.17
4月		99.6	250.4	227.4	23.0	96.72	102.05	980	12.56	34.19	58.23	4.07
5月	37,533	104.2	263.0	218.7	44.3	95.79	102.24	2,865	12.68	34.39	58.25	4.06
6月	(第2季)	99.4	264.9	231.8	33.1	96.19	102.75	3,208	12.71	34.42	58.38	4.14
7月		105.8	253.0	220.6	32.4	96.06	102.59	903	12.82	34.70	58.55	4.25
8月	38,918	103.4	256.3	210.4	46.0	96.46	102.72	877	12.99	34.91	58.66	4.33
9月	(第3季)	98.9	252.4	229.0	23.5	96.48	104.06	1,889	13.04	35.02	58.47	4.24
10月		103.3	267.1	226.0	41.2	95.80	103.78	1,229	13.01	35.08	58.52	4.24
11月	40,657	100.6	257.3	213.8	43.5	95.72	103.04	1,628	13.07	35.20	58.57	4.16
12月	(第4季)	104.0	263.8	241.6	22.2	96.28	102.94	1,167	13.27	35.41	58.55	4.08
103年												
1月		100.9	242.9	213.4	29.5	97.07	103.25	1,204	13.64	35.75	58.52	4.02
2月	37,461 ^a	87.9	212.9	197.2	15.7	97.56	102.85	641	13.72	36.05	58.44	4.09
3月	(第1季)	103.9	277.6	258.0	19.5	97.57	103.05	1,325	13.71	36.22	58.42	4.03
1-3月		97.6	733.3	668.6	64.8	97.40	103.05	3,170	13.69	36.01	58.46	4.05

註：a 為概估統計。

資料來源：行政院主計總處、經濟部、財政部、中央銀行。

表 2-1 工業生產指數

基期:100 年=100

年 月	工 業 生 產 總指數	礦 業 及 土石採取業 類指數	製 造 業			電 力 燃氣業 類指數	用 水 供 應 業 類指數	建 築 工 程 業 類指數
			類指數	重 輕 工 業 分				
				重工業	輕工業			
96 年	84.7	100.3	82.7	79.2	101.8	101.6	102.6	139.4
97 年	83.7	95.7	81.9	79.1	96.8	99.6	100.8	126.5
98 年	77.1	87.6	75.5	72.9	89.6	97.0	98.5	102.3
99 年	95.8	107.7	95.5	94.8	99.6	99.4	99.8	93.0
100 年	100.0	100.0	100.0	100.0	100.0	100.0	100.0	100.0
7 月	103.7	98.0	103.5	104.0	100.5	110.6	103.2	102.0
8 月	102.8	92.0	102.8	102.8	102.9	106.3	103.1	99.6
9 月	96.8	97.5	96.6	96.3	98.2	103.0	99.8	88.2
10 月	98.6	91.3	98.6	98.3	99.8	99.1	102.4	98.2
11 月	95.1	96.9	94.6	93.5	100.4	97.6	98.6	118.4
12 月	96.5	105.8	95.5	93.9	104.3	97.2	101.6	146.7
101 年	99.8	97.3	99.7	99.7	99.6	99.2	99.4	107.1
1 月	86.3	88.0	85.1	84.8	86.3	101.5	100.8	109.4
2 月	92.6	94.0	92.9	92.9	92.7	97.8	92.8	60.0
3 月	104.2	109.0	104.5	104.0	106.9	99.9	101.3	99.6
4 月	100.5	110.8	101.2	101.2	101.3	88.5	97.5	90.0
5 月	104.6	100.7	105.5	105.5	105.1	88.0	101.2	105.5
6 月	99.9	93.5	100.0	100.8	95.6	98.0	98.5	102.3
7 月	103.7	98.2	103.1	103.3	102.0	111.8	102.2	116.1
8 月	104.4	91.1	104.0	104.1	103.3	112.3	101.1	109.9
9 月	99.1	89.5	99.0	99.3	97.4	105.7	98.7	93.1
10 月	102.5	93.2	102.4	102.5	101.8	99.6	101.8	120.4
11 月	100.8	95.3	100.2	100.1	100.9	92.9	97.4	163.2
12 月	98.5	103.9	98.4	97.8	101.5	94.4	99.6	116.0
102 年	100.4	92.3	100.2	100.5	98.7	101.3	100.1	111.1
1 月	102.7	96.8	102.4	101.2	109.2	103.9	100.4	122.3
2 月	82.2	91.8	81.8	83.1	75.3	86.5	91.5	86.7
3 月	100.8	107.6	101.1	101.2	100.7	96.8	102.3	93.0
4 月	99.6	95.4	100.1	100.6	97.5	97.2	97.8	76.8
5 月	104.2	91.3	104.1	104.4	102.5	106.8	102.1	103.7
6 月	99.4	99.0	99.3	100.0	95.2	100.4	100.4	101.8
7 月	105.8	91.3	105.2	105.6	103.0	110.7	104.4	138.7
8 月	103.4	85.4	103.1	103.6	100.4	113.9	103.6	94.6
9 月	98.9	82.5	98.4	99.0	95.4	108.9	98.6	105.2
10 月	103.3	85.7	102.8	102.8	103.1	102.7	100.6	140.8
11 月	100.6	90.9	100.6	100.9	99.4	92.3	97.9	127.1
12 月	104.0	90.4	103.9	104.1	102.9	95.0	101.5	142.3
103 年								
1 月	100.9	83.7	100.5	100.2	102.0	101.6	101.8	130.1
2 月 ^r	87.9	57.0	88.1	89.6	79.6	94.8	89.2	65.3
3 月 ^p	103.9	85.5	104.7	105.4	100.6	97.8	100.0	85.9
1-3 月 ^p	97.5	75.4	97.7	98.4	94.1	98.1	97.0	93.8

註：p 表示初步數字，r 為修正數字。

資料來源：經濟部統計處新聞資料，103 年 3 月工業生產變動概況，103 年 4 月 23 日。

表 2-2 工業生產指數變動率（與去年同期比較）

基期:100 年=100

年 月	工 業 生 產 總指數	礦 業 及 土石採取業 類指數	製 造 業			電 力 燃氣業 類指數	用 水 供應業 類指數	建 築 工程業 類指數
			類指數	重輕工業分				
				重工業	輕工業			
96 年	7.8	-17.0	8.3	10.4	-0.5	2.9	0.3	-0.5
97 年	-1.2	-4.6	-0.9	-0.04	-4.9	-1.9	-1.8	-9.3
98 年	-7.9	-8.4	-7.8	-7.9	-7.5	-2.7	-2.3	-19.1
99 年	24.2	22.9	26.5	30.0	11.2	2.5	1.4	-9.2
100 年	4.4	-7.1	4.7	5.5	0.4	0.6	0.2	7.6
7 月	3.1	-11.8	3.1	4.1	-2.0	-0.8	-0.1	35.0
8 月	3.4	-19.3	3.8	4.5	0.3	-3.5	-0.4	18.5
9 月	0.6	-11.4	1.1	1.6	-1.8	-1.2	-0.5	-13.9
10 月	0.4	-18.4	0.4	1.0	-2.8	2.6	-1.0	6.7
11 月	-5.0	-16.6	-5.9	-6.5	-2.8	4.9	-0.7	28.4
12 月	-8.9	-12.6	-9.6	-10.4	-5.8	1.5	-0.6	4.0
101 年	-0.3	-2.7	-0.3	-0.3	-0.4	-0.8	-0.6	7.1
1 月	-16.8	-25.9	-17.7	-17.3	-19.8	-0.6	-1.4	-12.5
2 月	8.4	6.6	8.4	6.1	22.8	6.4	1.7	31.7
3 月	-3.0	4.3	-3.6	-4.1	-1.0	0.4	0.6	26.8
4 月	-2.4	5.8	-2.5	-3.0	0.1	-4.1	-0.4	7.3
5 月	-0.2	-1.7	0.1	-0.4	2.8	-6.9	1.2	4.4
6 月	-2.4	-6.5	-2.0	-1.6	-3.7	-7.4	-0.9	-9.4
7 月	-0.04	0.3	-0.3	-0.6	1.5	1.1	-0.9	13.8
8 月	1.5	-1.0	1.2	1.3	0.4	5.7	-1.9	10.3
9 月	2.4	-8.2	2.5	3.1	-0.9	2.6	-1.2	5.5
10 月	4.0	2.1	3.8	4.2	2.1	0.6	-0.6	22.7
11 月	6.0	-1.7	6.0	7.1	0.5	-4.9	-1.2	37.8
12 月	2.1	-1.8	3.0	4.2	-2.7	-3.0	-1.9	-20.9
102 年	0.7	-5.1	0.6	0.8	-0.9	2.1	0.7	3.7
1 月	19.1	10.0	20.4	19.2	26.5	2.4	-0.4	11.8
2 月	-11.2	-2.3	-11.9	-10.6	-18.9	-11.5	-1.4	44.6
3 月	-3.2	-1.3	-3.2	-2.7	-5.9	-3.1	0.9	-6.6
4 月	-0.9	-13.9	-1.1	-0.6	-3.7	9.8	0.3	-14.7
5 月	-0.4	-9.3	-1.3	-1.0	-2.5	21.4	0.9	-1.8
6 月	-0.5	5.8	-0.7	-0.8	-0.4	2.4	2.0	-0.6
7 月	2.1	-7.1	2.0	2.2	1.0	-0.9	2.1	19.5
8 月	-1.0	-6.3	-0.9	-0.5	-2.9	1.4	2.5	-13.9
9 月	-0.2	-7.8	-0.6	-0.3	-2.0	3.1	-0.04	13.0
10 月	0.8	-8.1	0.5	0.3	1.3	3.1	-1.1	17.0
11 月	-0.2	-4.6	0.4	0.8	-1.5	-0.6	0.5	-22.1
12 月	5.6	-13.0	5.6	6.4	1.4	0.7	1.9	22.6
103 年								
1 月	-1.8	-13.6	-1.9	-1.0	-6.5	-2.2	1.4	6.4
2 月 ^r	6.8	-37.9	7.6	7.9	5.7	9.6	-2.5	-24.7
3 月 ^p	3.1	-20.6	3.5	4.2	-0.1	1.0	-2.2	-7.6
1-3 月 ^p	2.4	-23.7	2.7	3.4	-1.0	2.4	-1.1	-6.9

註：p 表示初步數字，r 為修正數字。

資料來源：經濟部統計處新聞資料，103 年 3 月工業生產變動概況，103 年 4 月 23 日。

表 2-3 製造業生產指數及變動率—四大業別分

基期：100 年=100

按業別	103 年 3 月 ^P			103 年 1-3 月累計 ^P	
	生產指數	與上月比較 (%)	與去年同期比較 (%)	月平均生產指數	與去年同期比較 (%)
製造業	104.7	18.9	3.5	97.7	2.7
金屬機電工業	100.7	19.7	1.2	93.4	2.3
資訊電子工業	109.3	20.8	9.4	100.1	5.5
化學工業	102.5	11.0	-2.9	99.9	-0.2
民生工業	101.1	26.8	0.2	95.3	-0.8

註：p 表示初步數字。

資料來源：經濟部統計處新聞資料，103 年 3 月工業生產變動概況，103 年 4 月 23 日。

表 3-1 對外貿易概況

	貿易總值		出口總值		進口總值		出超 (+) 或入超 (-) 總值	
	金額 (億美元)	與去年同 期比較 (%)	金額 (億美元)	與去年同 期比較 (%)	金額 (億美元)	與去年同 期比較 (%)	金額 (億美元)	與去年同 期比較 (億美元)
91 年	2,485.6	6.1	1,353.2	7.1	1,132.5	4.9	220.7	37.3
92 年	2,786.1	12.1	1,506.0	11.3	1,280.1	13.0	225.9	5.2
93 年	3,511.3	26.0	1,823.7	21.1	1,687.6	31.8	136.1	-89.8
94 年	3,810.5	8.5	1,984.3	8.8	1,826.1	8.2	158.2	22.0
95 年	4,267.2	12.0	2,240.2	12.9	2,027.0	11.0	213.2	55.0
96 年	4,659.3	9.2	2,466.8	10.1	2,192.5	8.2	274.3	61.1
97 年	4,960.8	6.5	2,556.3	3.6	2,404.5	9.7	151.8	-122.4
98 年	3,780.5	-23.8	2,036.7	-20.3	1,743.7	-27.5	293.0	141.2
99 年	5,258.4	39.1	2,746.0	34.8	2,512.4	44.1	233.6	-59.4
100 年	5,896.9	12.1	3,082.6	12.3	2,814.4	12.0	268.2	34.6
101 年	5,716.5	-3.1	3,011.8	-2.3	2,704.7	-3.9	307.1	38.9
102 年	5,753.4	0.6	3,054.4	1.4	2,699.0	-0.2	355.4	48.4
1 月	508.3	21.9	256.7	21.6	251.6	22.2	5.1	0.0
2 月	385.3	-12.4	197.3	-15.8	188.0	-8.6	9.3	-19.4
3 月	512.2	1.8	272.1	3.2	240.1	0.2	32.0	8.1
4 月	477.8	-5.1	250.4	-1.9	227.4	-8.3	23.0	15.8
5 月	481.7	-3.5	263.0	0.7	218.7	-8.1	44.3	21.0
6 月	496.7	7.7	264.9	8.7	231.8	6.6	33.1	6.9
7 月	473.6	-3.0	253.0	1.6	220.6	-7.7	32.4	22.6
8 月	466.7	1.3	256.3	3.6	210.4	-1.3	46.0	11.6
9 月	481.4	-4.2	252.4	-7.0	229.0	-0.7	23.5	-17.4
10 月	493.1	-0.9	267.1	0.7	225.9	-2.9	41.2	8.7
11 月	471.1	1.6	257.3	3.4	213.8	-0.5	43.5	9.6
12 月	505.5	5.2	263.8	1.2	241.6	10.0	22.2	-18.9
103 年	1,401.9	-0.3	733.3	1.0	668.6	-1.6	64.7	18.3
1 月	456.3	-10.2	242.9	-5.4	213.4	-15.2	29.5	24.4
2 月	410.0	6.4	212.9	7.9	197.2	4.9	15.7	6.4
3 月	535.6	4.6	277.6	2.0	258.0	7.5	19.5	-12.5

註：1. 出口總值、進口總值為「出口總值=出口+復出口」、「進口總值=進口+復進口」。

2. 表 3-1 至表 3-4 中貿易金額以億美元為單位（因四捨五入關係，出入超或出口、進口加總、累計數等未盡相符）；成長率以百萬美元為計算單位而得之。

資料來源：財政部統計處，海關進出口貿易統計速報，103 年 4 月 7 日。

表 3-2 我國出口貨品結構

項 目	103 年 3 月			103 年 1~3 月		
	金 額 (億美元)	結 構 %	較上年同 期增減%	金 額 (億美元)	結 構 %	較上年同 期增減%
合 計	277.6	100	2.0	733.3	100	1.0
農產品	1.0	0.3	8.5	2.5	0.3	1.7
農產加工品	3.1	1.1	23.6	7.6	1.0	8.6
工業產品	273.5	98.5	1.8	723.2	98.6	0.9
重化工業產品	225.0	81.1	1.8	596.1	81.3	0.7
非重化工業產品	48.5	17.5	1.5	127.1	17.3	1.9
重要出口貨品						
13、機械及電機設備	129.1	46.5	5.7	341.6	46.6	6.5
電子產品	81.5	29.4	9.2	219.8	30.0	11.4
機 械	18.4	6.6	11.6	46.9	6.4	9.1
電機產品	8.5	3.1	-13.1	22.1	3.0	-8.9
資訊與通信產品	11.4	4.1	-7.0	27.8	3.8	-14.3
12、基本金屬及其製品	25.4	9.2	-0.1	69.1	9.4	2.6
鋼鐵及其製品	16.3	5.9	-0.9	44.6	6.1	3.1
其他金屬製品	9.1	3.3	1.3	24.6	3.3	1.5
4、礦產品	20.9	7.5	-5.0	59.0	8.0	-11.2
15、精密儀器、鐘錶、樂器	19.4	7.0	-11.5	48.1	6.6	-17.3
光學、照相、計量、 醫療等產品	17.8	6.4	-13.0	44.2	6.0	-19.1
6、塑膠、橡膠及其製品	21.5	7.8	-2.0	58.1	7.9	0.3
塑膠及其製品	18.9	6.8	-1.4	51.6	7.0	1.5
橡膠及其製品	2.6	0.9	-6.2	6.5	0.9	-8.3
5、化學品	20.1	7.2	-1.6	55.3	7.5	1.2
9、紡織品	11.1	4.0	-1.7	27.5	3.7	0.2
紗 布	8.6	3.1	-2.0	20.9	2.9	1.0
成 衣	0.3	0.1	-3.4	0.9	0.1	-5.2
14、車輛、航空器、船舶及 有關運輸設備	11.3	4.1	11.6	28.0	3.8	5.4

資料來源：財政部統計處，海關進出口貿易統計速報，103 年 4 月 7 日新聞稿。

表 3-3 我國進口貨品結構

項 目	103 年 3 月			103 年 1~3 月		
	金 額 (億美元)	結 構 %	較上年同 期增減%	金 額 (億美元)	結 構 %	較上年同 期增減%
合 計	258.0	100	7.5	668.6	100	-1.6
資本設備	37.1	14.4	14.6	89.6	13.4	2.5
農工原料	192.3	74.5	4.4	504.6	75.5	-2.7
消費品	25.1	9.7	17.7	65.1	9.7	3.8
重要進口貨品						
11、機械及電機設備	80.2	31.1	8.5	201.6	30.1	-0.7
電子產品	38.8	15.0	11.9	99.7	14.9	1.4
機 械	24.7	9.6	16.7	57.8	8.6	3.5
電機產品	5.8	2.2	-19.9	14.1	2.1	-19.8
資訊與通信產品	6.7	2.6	-1.1	19.0	2.8	-5.0
3、礦產品	69.7	27.0	7.7	187.9	28.1	-0.7
原油	34.4	13.3	15.5	91.0	13.6	-1.2
10、基本金屬及其製品	19.6	7.6	-7.8	51.5	7.7	-11.0
鋼鐵及其製品	10.1	3.9	-10.1	26.7	4.0	-13.3
其他金屬製品	9.5	3.7	-5.3	24.8	3.7	-8.3
4、化學品	28.5	11.1	2.1	74.1	11.1	-1.5
有機化學品	10.4	4.0	-9.4	27.7	4.1	-10.9
13、精密儀器、鐘錶、樂器	11.2	4.3	14.9	27.7	4.1	4.1
光學照相、計量、醫 療等器材	6.5	2.5	0.5	16.7	2.5	-5.6
12、車輛、航空器、船舶及 有關運輸設備	7.6	3.0	40.7	18.9	2.8	8.0
1、植物產品	4.2	1.6	-6.4	12.1	1.8	-0.7
8、紡織品	3.1	1.2	9.3	8.1	1.2	1.2

資料來源：財政部統計處，海關進出口貿易統計速報，103 年 4 月 7 日新聞稿。

表 3-4 我國主要貿易國家或地區

國家 或 地區	103 年 3 月								
	出口總值			進口總值			出超 (+) 或入超 (-) 總值		
	金 額 (億美元)	結 構 %	較去年同 期增減%	金 額 (億美元)	結 構 %	較去年同 期增減%	金 額 (億美元)	較去年同 期增減 (億美元)	
合 計	277.6	100	2.0	258.0	100	7.5	19.5	-12.5	
中國大陸及香港	109.6	39.5	-0.3	43.6	16.9	13.5	66.0	-5.5	
美 國	29.5	10.6	10.3	25.4	9.9	15.0	4.1	-0.6	
日 本	17.8	6.4	7.8	39.2	15.2	-3.8	-21.4	-2.9	
歐 洲 國 家	26.1	9.4	10.0	30.3	11.8	16.5	-4.2	1.9	
歐盟(28 國)	23.9	8.6	10.5	23.5	9.1	12.7	0.5	-0.4	
東 協 六 國	53.9	19.4	5.7	30.7	11.9	21.0	23.3	-2.4	
韓 國	10.1	3.6	-10.2	13.6	5.3	-10.6	-3.5	-0.5	
中 東	7.4	2.7	-15.4	41.7	16.2	6.9	-34.3	4.0	
非 洲	2.9	1.1	-29.1	8.1	3.1	12.1	-5.1	2.1	
中 美 洲	2.6	0.9	4.8	1.8	0.7	-10.7	0.8	0.3	
南 美 洲	3.2	1.1	-8.7	3.1	1.2	-41.2	0.1	---	
	103 年 1~3 月								
合 計	733.3	100	1.0	668.6	100	-1.6	64.7	18.3	
中國大陸及香港	286.8	39.1	0.6	109.1	16.3	2.2	177.7	-0.6	
美 國	77.6	10.6	6.7	66.1	9.9	-2.3	11.6	6.4	
日 本	47.8	6.5	2.5	100.6	15.1	-8.9	-52.8	-10.9	
歐 洲 國 家	70.2	9.6	5.4	76.6	11.5	5.5	-6.4	0.4	
歐盟(28 國)	64.2	8.8	5.8	57.1	8.5	2.8	7.1	1.9	
東 協 六 國	140.9	19.2	1.8	78.1	11.7	3.6	62.8	-0.3	
韓 國	27.9	3.8	-8.0	36.3	5.4	-10.3	-8.4	-1.7	
中 東	18.9	2.6	-3.2	109.2	16.3	-5.8	-90.3	-6.0	
非 洲	6.9	0.9	-29.6	20.0	3.0	11.5	-13.1	5.0	
中 美 洲	6.8	0.9	0.9	4.6	0.7	-11.0	2.1	0.6	
南 美 洲	8.7	1.2	-6.6	10.3	1.5	-16.9	-1.6	-1.5	

註：1.東協六國包括印尼、馬來西亞、菲律賓、新加坡、泰國與越南。

2.歐盟(28 國)包括我國對 2013 年 07 月 01 日起歐聯新、舊成員 28 國全體之貿易。

資料來源：財政部統計處，海關進出口貿易統計速報，103 年 4 月 7 日新聞稿。

表 4-1 外銷訂單概況-主要接單貨品

	外銷訂單總額		主要接單貨品別年增率(%)					
	金額 (億美元)	年增率 (%)	資訊與 通信產品	電子 產品	塑橡 膠製品	基本金屬 製品	機械	精密 儀器
91年	1,509.5	11.2	24.5	11.3	4.4	16.9	12.6	7.0
92年	1,700.3	12.6	16.0	16.5	10.3	4.5	6.4	63.7
93年	2,150.9	26.5	15.1	38.8	30.9	31.5	27.2	81.1
94年	2,563.9	19.2	24.5	21.6	23.1	8.0	8.8	35.6
95年	2,993.1	16.7	23.0	20.3	8.2	13.3	5.1	32.1
96年	3,458.1	15.5	21.4	15.5	18.1	15.6	12.6	35.2
97年	3,517.2	1.7	6.5	3.3	4.6	-1.0	-6.9	2.0
98年	3,224.4	-8.3	-0.7	-4.7	-8.8	-24.5	-28.4	-1.0
99年	4,067.2	26.1	26.8	27.0	29.9	27.9	53.8	30.2
100年	4,361.3	7.2	8.4	2.6	7.8	12.9	29.3	0.1
101年	4,410.1	1.1	1.4	1.4	-2.3	-6.4	-1.0	0.8
1月	314.8	-8.6	-6.3	-6.2	-11.4	-12.5	-18.7	-17.5
2月	339.5	17.6	20.1	14.9	22.3	15.1	18.6	13.9
3月	383.7	-1.6	-6.4	0.2	-5.8	-2.2	-3.4	-6.4
4月	360.9	-3.5	-4.6	-2.8	-8.2	-7.0	-1.3	-6.5
5月	364.7	-3.0	-2.4	-0.4	-3.3	-8.1	-1.3	-6.4
6月	363.8	-2.6	2.0	-3.9	-4.2	-12.6	-5.4	-3.7
7月	359.4	-4.4	-5.0	1.9	-7.7	-15.5	-2.3	-12.4
8月	361.5	-1.5	-8.5	0.4	-3.8	-17.2	-5.4	5.9
9月	376.6	1.9	-1.7	2.2	-3.8	-8.9	5.8	12.5
10月	383.8	3.2	-0.3	0.4	6.6	-2.8	6.6	10.1
11月	407.3	11.1	17.2	8.6	2.0	-1.2	1.6	13.1
12月	393.9	8.5	18.1	3.8	-3.6	1.1	-0.3	12.2
102年	4,429.3	0.4	5.1	2.6	-3.7	-4.4	-2.7	-7.0
1月	371.4	18	22.2	13.1	12.9	11.5	27.2	13.8
2月	290.4	-14.5	-10.4	-15.2	-27.2	-23.2	-13.6	-18.5
3月	358.4	-6.6	-5.5	-5.5	-12.2	-12.7	4.1	-3.0
4月	356.9	-1.1	2.4	-1.1	-2.5	-9.0	-1.8	5.7
5月	363.3	-0.4	2.6	-0.8	1.4	-5.0	-1.9	-0.4
6月	351.0	-3.5	-3.9	0.4	-6.0	-6.4	-8.4	-5.1
7月	361.1	0.5	2.7	0.3	-2.7	0.4	-10.0	-0.3
8月	363.2	0.5	4.8	0.7	-3.2	2.1	-10.0	-15.4
9月	384.2	2.0	16.2	5.6	-0.1	-5.6	-9.6	-17.8
10月	395.9	3.2	8.3	10.7	-1.2	-0.2	-1.8	-13.5
11月	410.5	0.8	7.3	6.2	-2.0	-3.4	-1.6	-13.8
12月	423.1	7.4	13.5	14.7	1.7	1.8	-0.1	-7.4
103年	1,047.6	2.7	4.1	8.9	0.7	3.5	-0.1	-5.8
1月	361.1	-2.8	0.6	2.7	-9.3	-4.5	-10.5	-7.3
2月	307.1	5.7	3.2	15.4	8.5	10.6	9.8	-6.9
3月	379.4	5.9	8.6	10.1	5.3	6.2	2.6	-3.6

資料來源：經濟部統計處，103年3月外銷訂單統計，103年4月21日新聞稿。

表 4-2 外銷訂單概況-主要接單國家（地區）

國家 或 地區	103年3月			103年1~3月累計		
	金額 (億美元)	構成比 %	較上年同 月增減%	金額 (億美元)	構成比 %	較上年同 期增減%
中國大陸及香港	100.8	26.57	3.10	267.8	25.56	3.00
美國	85.0	22.40	1.00	243.4	23.24	-0.80
日本	33.6	8.86	17.90	94.7	9.04	11.10
歐洲國家	67.6	17.82	8.90	195.9	18.70	3.80
東協六國	45.8	12.07	12.80	121.7	11.62	3.90
中東地區	7.3	1.93	2.34	19.6	1.87	5.07
非洲	2.5	0.66	-13.16	5.8	0.55	-23.40
中南美洲	8.1	2.12	4.78	21.7	2.07	2.44

註：自 97 年 4 月起亞洲地區另分出東協六國（包含印尼、馬來西亞、菲律賓、泰國、越南及新加坡）；97 年 3 月以前，新加坡以外之東協五國併入其他亞洲地區。

資料來源：同表 4-1。

表 5 就業市場指標

單位	15歲以上人口	勞動力人數	勞動力參與率	就業人數	農業	工業			服務業	失業人數	失業率	製造業		
						總計	製造	營造				受僱員工薪資	勞動生產力	單位勞動成本
	萬	人	%	萬	人	人	人	人	人	%	元/月	95年=100		
90年	1,717.9	983.2	57.23	938.3	70.6	337.7	258.7	74.6	529.9	45.0	4.57	38412	59.17	149.85
91年	1,738.7	996.9	57.34	945.4	70.9	333.2	256.3	72.5	541.3	51.5	5.17	38,435	64.23	135.84
92年	1,757.2	1,007.6	57.34	957.3	69.6	333.4	259.0	70.2	554.3	50.3	4.99	39,549	68.56	130.53
93年	1,776.0	1,024.0	57.66	978.6	64.2	344.6	267.1	73.2	569.8	45.4	4.44	40,657	71.83	126.56
94年	1,794.9	1,037.1	57.78	994.2	59.0	361.9	273.2	79.1	573.3	42.8	4.13	41,858	74.40	127.30
95年	1,816.6	1,052.2	57.92	1,011.1	55.4	370.0	277.7	82.9	585.7	41.1	3.91	42,393	77.43	124.89
96年	1,839.2	1,071.3	58.25	1,029.4	54.3	378.8	284.2	84.6	596.2	41.9	3.91	43,178	83.03	118.64
97年	1,862.3	1,085.3	58.28	1,040.3	53.5	383.2	288.6	84.2	603.6	45.0	4.14	43,121	82.93	120.42
98年	1,885.5	1,091.7	57.90	1,027.9	54.3	368.4	279.0	78.8	605.1	63.9	5.85	39,125	83.87	111.31
99年	1,906.2	1,107.0	58.07	1,049.3	55.0	376.9	286.1	79.7	617.4	57.7	5.21	42,300	96.88	98.84
100年	1,925.3	1,120.0	58.17	1,070.9	54.2	389.2	294.9	83.1	627.5	49.1	4.39	43,316	100.00	100.00
101年	1,943.6	1,134.1	58.35	1,086.0	54.4	393.5	297.5	84.5	638.1	48.1	4.24	43,689	99.34	102.25
102年	1,958.7	1,144.5	58.43	1,096.7	54.4	396.5	298.8	86.1	645.8	47.8	4.18	43,829	99.37	102.53
2月	1,954.4	1,139.8	58.32	1,091.5	54.3	395.2	298.4	85.3	642.0	48.3	4.24	59,320	109.74	168.48
3月	1,955.5	1,139.6	58.28	1,092.1	54.4	395.3	298.2	85.6	642.4	47.5	4.17	38,949	99.73	89.70
4月	1,956.4	1,139.2	58.23	1,092.9	54.5	395.1	298.1	85.3	643.3	46.4	4.07	39,136	101.46	91.14
5月	1,957.3	1,140.1	58.25	1,093.9	54.2	395.1	298.3	85.2	644.6	46.3	4.06	39,669	98.30	89.06
6月	1,958.3	1,143.2	58.38	1,095.9	54.3	395.8	298.4	85.7	645.9	47.3	4.14	40,958	102.77	96.55
7月	1,959.2	1,147.1	58.55	1,098.4	54.6	396.5	298.8	86.0	647.3	48.7	4.25	41,024	96.34	91.88
8月	1,960.2	1,149.8	58.66	1,100.0	54.5	397.4	299.4	86.3	648.1	49.7	4.33	41,860	97.23	95.65
9月	1,961.1	1,146.6	58.47	1,098.0	54.3	397.5	299.1	86.7	646.3	48.6	4.24	42,114	99.90	100.75
10月	1,962.0	1,148.3	58.52	1,099.6	54.2	397.8	299.3	86.9	647.5	48.7	4.24	40,670	96.95	93.25
11月	1,963.0	1,149.7	58.57	1,101.9	54.4	398.2	299.6	86.8	649.4	47.8	4.16	39,455	97.57	92.57
12月	1,963.9	1,149.8	58.55	1,102.9	54.6	398.6	299.8	87.2	649.7	46.9	4.08	44,034	97.84	100.18
103年	1,965.8	1,149.2	58.46	1,102.7	54.8	399.0	299.7	87.6	649.0	46.5	4.05	61,139	102.93	153.25
1月	1,964.9	1,149.8	58.52	1,103.6	54.9	398.9	299.7	87.8	649.8	46.2	4.02	81,895	102.16	192.48
2月	1,965.8	1,148.9	58.44	1,101.9	54.7	398.5	299.5	87.4	648.7	47.0	4.09	40,408	103.82	108.50
3月	1,966.7	1,149.0	58.42	1,102.7	54.8	399.4	300.0	87.7	648.5	46.3	4.03	-	-	-
本月較上月增減%	0.05	0.01	-0.02*	0.08	0.18	0.23	0.17	0.36	-0.03	-1.48	-0.06*	-50.66	1.62	-43.63
本月較上年同月增減%	0.57	0.83	0.14*	0.97	0.80	1.04	0.61	2.50	0.94	-2.49	-0.14*	-31.88	-5.39	-35.60
本年累計較上年同期增減%	0.59	0.80	0.12*	0.95	0.85	0.89	0.49	2.37	0.99	-2.65	-0.14*	3.40	-0.07	2.56

註：*表增減百分點。

資料來源：行政院主計總處編印，就業與薪資統計速報，民國103年4月22日。

表 6-1 物價指數年增率

單位：%

期間	消費者物價				躉售物價							
	總指數	不含	不含蔬果	服務類	總指數	內銷品	國產 內銷	進口		出口		
		食物 總指數	及能源 (核心 CPI)					台幣 計價	美元 計價	台幣 計價	美元 計價	
90年	-0.01	0.33	0.08	1.17	-1.34	-2.06	-2.60	-1.25	-8.69	0.32	-7.28	
91年	-0.20	-0.20	0.69	-0.38	0.05	0.74	0.96	0.40	-1.86	-1.49	-3.72	
92年	-0.28	-0.34	-0.61	-0.56	2.48	4.33	3.87	5.14	5.61	-1.49	-1.04	
93年	1.61	0.69	0.71	0.50	7.03	9.49	10.29	8.57	11.77	1.62	4.63	
94年	2.30	0.51	0.66	0.75	0.61	1.91	1.48	2.43	6.38	-2.46	1.36	
95年	0.60	1.07	0.53	0.64	5.63	6.89	5.26	8.82	7.59	2.50	1.31	
96年	1.80	1.40	1.46	0.95	6.47	7.59	6.39	8.94	7.96	3.56	2.59	
97年	3.52	1.67	3.26	2.28	5.14	8.58	8.54	8.84	13.67	-2.15	2.12	
98年	-0.86	-1.04	-0.04	-0.27	-8.73	-9.80	-10.00	-9.60	-13.90	-6.59	-10.96	
99年	0.96	1.09	0.58	0.31	5.46	7.23	7.44	7.04	12.17	2.02	6.90	
100年	1.42	1.10	1.26	0.64	4.32	6.39	5.04	7.65	15.39	0.09	7.37	
101年	1.93	1.07	1.00	0.75	-1.16	-0.95	-0.59	-1.28	-1.91	-1.62	-2.25	
102年	0.79	0.59	0.66	0.73	-2.43	-2.67	-0.71	-4.46	-4.81	-2.06	-2.43	
1月	1.12	0.63	0.30	-0.37	-3.83	-3.21	0.33	-6.35	-3.27	-5.13	-2.01	
2月	2.96	2.87	2.19	2.69	-2.28	-2.14	0.62	-4.60	-4.79	-2.63	-2.81	
3月	1.36	1.31	1.19	0.93	-3.08	-3.33	-0.70	-5.67	-6.37	-2.74	-3.45	
4月	1.05	0.45	0.86	1.05	-3.73	-4.29	-2.25	-6.15	-7.28	-2.83	-4.00	
5月	0.74	0.42	0.61	0.80	-3.54	-4.11	-2.27	-5.78	-6.73	-2.66	-3.63	
6月	0.60	0.60	0.60	0.72	-2.10	-2.50	-1.56	-3.36	-3.46	-1.55	-1.65	
7月	0.06	0.53	0.51	0.58	-2.21	-2.69	-1.12	-4.13	-4.10	-1.44	-1.41	
8月	-0.78	0.29	0.50	0.55	-2.82	-3.26	-1.74	-4.66	-4.66	-2.03	-2.04	
9月	0.84	0.37	0.64	0.67	-2.57	-2.92	-0.94	-4.75	-5.22	-1.86	-2.36	
10月	0.64	-0.17	0.15	0.45	-1.85	-2.01	0.05	-3.92	-4.40	-1.53	-2.03	
11月	0.67	-0.06	0.21	0.41	-0.94	-1.20	0.46	-2.72	-4.00	-0.45	-1.76	
12月	0.34	-0.01	0.21	0.43	-0.01	-0.18	0.68	-0.97	-3.20	0.31	-1.95	
103年												
1月	0.82	0.77	1.03	1.49	0.61	0.10	0.61	-0.34	-3.66	1.51	-1.88	
2月	-0.05	-0.93	-0.20	-0.68	-0.31	-0.77	-0.01	-1.46	-3.77	0.51	-1.85	
3月	1.61	0.25	0.97	0.78	0.15	-0.08	0.94	-1.02	-3.12	0.54	-1.61	
1-3月	0.79	0.02	0.59	0.52	0.15	-0.25	0.51	-0.95	-3.51	0.86	-1.78	

資料來源：行政院主計總處，103年3月份物價變動概況新聞稿，103年4月7日。

表 6-2 消費者物價之變動

(與去年同期比較漲跌%)

類 別		權 數 (千分比)	103年3月		103年1-3月平均	
			上漲率 (%)	對總指數影響 (百分點)	上漲率 (%)	對總指數影響 (百分點)
總 指 數		1,000.00	1.61	--	0.79	--
基 本 分 類	1.食 物 類	251.94	5.60	1.43	3.03	0.78
	穀類及其製品	13.91	2.16	0.03	1.45	0.02
	肉類	19.96	13.08	0.26	8.44	0.17
	水產品	15.57	8.84	0.14	7.46	0.12
	蔬菜	19.69	14.43	0.24	-5.66	-0.11
	水果	22.58	17.32	0.41	12.79	0.31
	2.衣 著 類	37.68	-0.42	-0.02	-0.75	-0.03
	成衣	29.43	-0.23	-0.01	-0.26	-0.01
	3.居 住 類	271.35	0.71	0.19	0.73	0.20
	房租	182.23	0.69	0.13	0.65	0.12
	水電燃氣	36.99	1.79	0.07	1.79	0.07
	4.交通及通訊類	153.36	-0.86	-0.13	-1.27	-0.19
	油料費	35.24	0.75	0.03	-0.09	0.00
	通訊費	34.91	-3.46	-0.11	-3.77	-0.12
	5.醫藥保健類	49.24	0.63	0.03	0.69	0.03
	醫療費用	33.59	0.36	0.01	0.41	0.01
	6.教養娛樂類	168.44	-0.08	-0.01	-0.47	-0.08
	教養費用	97.20	-0.71	-0.07	-0.57	-0.05
	娛樂費用	71.24	0.79	0.06	-0.35	-0.02
	7.雜 項 類	67.99	1.66	0.11	1.27	0.09
	商 本 分 類	1.商 品 類	425.11	2.70	1.15	1.15
非耐久性消費品		280.71	4.74	1.36	2.45	0.70
半耐久性消費品		62.74	-0.13	-0.01	-0.23	-0.01
耐久性消費品		81.65	-2.52	-0.20	-2.56	-0.20
2.服 務 類		574.89	0.78	0.45	0.52	0.30
外食費		98.99	2.26	0.23	1.83	0.18
居住服務		199.51	0.70	0.14	0.67	0.13
交通及通訊服務		83.75	-1.34	-0.11	-1.68	-0.14
醫藥保健服務		33.59	0.36	0.01	0.41	0.01
教養娛樂服務	128.35	0.80	0.10	0.26	0.03	

資料來源：同表 6-1。

附表 7 利率、匯率與資本市場

年月	重貼現率 (%)	基準利款 (%)	存款利率 (%)		貨幣市場利率 (%)		新臺幣兌美元 即期匯率 (新臺幣元/美元)		債券成交總值 (新臺幣兆元)	股票市場	
			一個月	一年	金融業隔夜拆款	商業本票	月底	平均		股票成交總值 (新臺幣兆元)	股價指數 (55年=100)
91年	1.625	7.10	1.48	1.86	2.046	2.03	34.753	34.575	134.40	21.87	5,226
92年	1.375	3.43	1.05	1.40	1.097	1.05	33.978	34.418	203.62	20.33	5,162
93年	1.750	3.52	1.15	1.52	1.061	0.99	31.917	33.422	206.13	23.88	6,034
94年	2.250	3.85	1.50	1.99	1.312	1.27	32.850	32.167	319.74	18.82	6,092
95年	2.750	4.12	1.71	2.20	1.552	1.54	32.596	32.534	275.83	23.90	6,842
96年	3.375	4.31	2.09	2.62	1.998	1.90	32.443	32.843	194.01	33.04	8,510
97年	2.000	4.21	0.91	1.42	2.014	1.92	32.860	31.517	135.51	26.12	7,024
98年	1.250	2.56	0.47	0.89	0.109	0.24	32.030	33.049	97.55	29.68	6,460
99年	1.625	2.68	0.67	1.13	0.185	0.38	30.368	31.642	106.32	28.22	7,950
100年	1.875	2.88	0.88	1.36	0.341	0.70	30.290	29.464	97.81	26.20	8,156
101年	1.875	2.88	0.88	1.36	0.428	0.79	29.136	29.614	86.55	20.24	7,481
5月	1.875	2.89	0.88	1.36	0.512	0.81	29.860	29.523	7.77	1.61	7,357
6月	1.875	2.89	0.88	1.36	0.513	0.82	29.900	29.948	8.12	1.34	7,143
7月	1.875	2.93	0.88	1.36	0.445	0.80	30.010	30.007	8.33	1.45	7,187
8月	1.875	2.92	0.88	1.36	0.388	0.80	29.966	29.988	7.45	1.67	7,410
9月	1.875	2.92	0.88	1.36	0.389	0.79	29.342	29.608	6.11	1.71	7,610
10月	1.875	2.89	0.88	1.36	0.388	0.78	29.260	29.335	7.37	1.39	7,438
11月	1.875	2.88	0.88	1.36	0.386	0.77	29.116	29.185	6.98	1.51	7,256
12月	1.875	2.88	0.88	1.36	0.388	0.76	29.136	29.119	5.93	1.63	7,631
102年	1.875	2.88	0.88	1.36	0.386	0.69	29.818	29.771	69.23	18.94	8,093
1月	1.875	2.88	0.88	1.36	0.387	0.75	29.582	29.184	7.63	1.72	7,759
2月	1.875	2.88	0.88	1.36	0.387	0.73	29.705	29.665	4.28	1.02	7,933
3月	1.875	2.88	0.88	1.36	0.387	0.72	29.875	29.798	6.42	1.61	7,907
4月	1.875	2.88	0.88	1.36	0.386	0.71	29.616	29.880	6.46	1.46	7,893
5月	1.875	2.88	0.88	1.36	0.386	0.70	30.060	29.888	6.84	1.82	8,272
6月	1.875	2.88	0.88	1.36	0.386	0.70	30.120	30.089	5.44	1.48	7,989
7月	1.875	2.88	0.88	1.36	0.386	0.70	30.120	30.041	5.92	1.88	8,102
8月	1.875	2.88	0.88	1.36	0.386	0.68	29.983	30.029	5.30	1.56	7,932
9月	1.875	2.88	0.88	1.36	0.386	0.67	29.670	29.782	4.89	1.51	8,193
10月	1.875	2.88	0.88	1.36	0.387	0.66	29.455	29.492	5.63	1.75	8,366
11月	1.875	2.88	0.88	1.36	0.386	0.64	29.679	29.589	5.48	1.55	8,237
12月	1.875	2.88	0.88	1.36	0.387	0.64	29.950	29.813	4.92	1.58	8,431
103年											
1月	1.875	2.88	0.88	1.36	0.388	0.63	30.376	30.264	4.89	1.76	8,567
2月	1.875	2.88	0.88	1.36	0.387	0.63	30.355	30.377	4.71	1.52	8,496
3月	1.875	2.88	0.88	1.36	0.387	0.61	30.510	30.446	6.03	1.97	8,687

註：基準利率、存款利率 97 年 10 月以前為台灣銀行、合作金庫、第一銀行、華南銀行及彰化銀行五大銀行平均利率，97 年 11 月以後彰化銀行改為台灣土地銀行。基準利率於 91 年年底以前之時間數列係指基本放款利率；商業本票利率為次級市場 31 至 90 天期利率；貨幣市場利率為年或月平均，其餘利率皆為年底或月底利率；股價指數為年平均或月平均數。

資料來源：中央銀行，中華民國台灣地區金融統計月報。

表 8 稅課收入統計

單位：新臺幣億元

稅 目	102 年 3 月	較上年 同月增減 (%)	102 年 1-3 月 累計	較上年 同期增減 (%)	本年 預算數	預算 達成率 (%)
賦稅收入	1,394	10.6	3,341	7.3	18,658	17.9
一、稅課收入	1,325	11.1	3,170	7.7	18,083	17.5
1.關稅	84	14.4	236	8.7	979	24.1
2.所得稅	251	6.5	796	10.0	7,701	10.3
(1)營利事業所得稅	17	148.9	58	44.0	3,877	1.5
(2)綜合所得稅	234	2.1	739	8.0	3,824	19.3
3.貨物稅	136	30.9	391	2.0	1,707	22.9
4.證券交易稅	84	37.3	207	31.3	871	23.8
5.營業稅	569	8.2	976	4.7	2,960	33.0
6.土地稅	101	11.3	291	10.7	1,629	17.9
(1)地價稅	5	85.6	12	-7.8	686	1.7
(2)土地增值稅	97	9.1	279	11.6	944	29.6
7.其他各稅	99	-2.0	272	2.4	2,235	12.2
二、其他項目	69	2.3	171	-0.2	575	29.8

註：1. 其他各稅包含：遺產稅、贈與稅、期貨交易稅、菸酒稅、房屋稅、使用牌照稅、契稅、印花稅、娛樂稅，與特別及臨時稅課。

2. 其他項目包含：金融業營業稅、健康福利捐，與特種貨物及勞務稅。

資料來源：財政部統計處，全國賦稅收入初步統計，103 年 4 月 10 日。

Summary

of Taiwan's Economic Situation

Owing to the moderate growth of exports and private consumption, the annual growth rate of real GDP was 3.04% in 2014Q1. Moreover, the year-on-year growth rates of the industrial production index and export orders both remained positive in March, and the unemployment rate decreased from 4.09% to 4.03% during the period February-March. However, the consumer price Index (CPI) in March rose 1.61% compared with the same month of last year. On the financial side, in March, the yearly growth of monetary aggregate M2 was 5.89%, while the stock price index averaged 8,687 points. The March Taiwan Business Indicators showed that the economy was gradually stabilizing, but some risks remained. Among the indicators compiled by the National Development Council (NDC), the overall monitoring indicator was “green” for two months in the row.

With recent leading indicators in major countries maintaining an upward trend, and most Purchasing Managers' Indexes (PMIs) in expanding territory (above 50 points), the global economy seems set for a moderate pace of recovery. However, concerns about issues such as the economic slowdown in Mainland China, Quantitative Easing (QE) tapering, geopolitical risks of the situation in Ukraine, and Japan's sales-tax increase may weigh on global economic trends, and may even influence Taiwan's exports.

In order to ease the impact of the weakness of the global economy, the government will accelerate the development of Free Economic Pilot Zones (FEPZs) and speed up the pre-participation in the Trans-Pacific Partnership Agreement (TPP) and Regional Comprehensive Economic Partnership (RCEP). Furthermore, to create a sound business and investment environment, the government will move forward with the implementation of market liberalization and deregulation. These and other government initiatives should ensure that sound progress is maintained toward endowing Taiwan with a vigorous and sustainable new economy.

	Historical Data				Current Data (2014 ^a)			
	2010	2011	2012	2013	Jan.	Feb.	Mar.	Jan.-Mar.
% change on previous year								
GDP	10.76	4.19	1.48	2.11	-	-	-	3.04 ^b
CPI	0.96	1.42	1.93	0.79	0.82	-0.05	1.61	0.79
Exports	34.8	12.3	-2.3	1.4	-5.4	7.9	2.0	1.0
Imports	44.1	12.0	-3.9	-0.2	-15.2	4.9	7.5	-1.6
Export orders	26.1	7.2	1.1	0.4	-2.8	5.7	5.9	2.7
Industrial production index	24.2	4.4	-0.3	0.7	-1.8	6.8	3.1	2.4
Monetary aggregate(M2 ^c)	4.53	5.84	4.18	4.78	5.97	5.61	5.89	5.82
Unemployment rate(%)	5.21	4.39	4.24	4.18	4.02	4.09	4.03	4.05
TWSE Stock Index ^d	7,950	8,156	7,481	8,093	8,567	8,496	8,687	8,591

Note : ^a The DGBAS estimated that Taiwan's real GDP will grow 2.82% in 2014.

^b Advance Estimate.

^c Daily Average.

^d Monthly Average TAIEX.

Sources : The Central Bank of China(CBC), Financial Supervisory Commission(FSC), Directorate-General of Budget, Accounting and Statistic(DGBAS).