

當前經濟情勢

(100年9月)

Taiwan's Economic Situation

(September 2011)

行政院經濟建設委員會

中華民國100年10月31日

Council for Economic Planning and Development

Executive Yuan

October 31, 2011

目 錄

壹、當前經濟情勢概述.....	1
貳、國際經濟.....	6
一、經濟成長.....	6
二、國際景氣.....	9
三、主要國家失業率.....	10
四、全球貿易.....	10
五、國際能源及商品價格.....	11
六、金融市場.....	13
參、國內經濟.....	15
一、工業生產.....	15
二、對外貿易.....	17
三、外銷訂單.....	20
四、就業與薪資.....	20
五、物 價.....	24
六、金 融.....	24
七、稅課收入.....	26
【附表】	26-44
Taiwan's Economic Situation Summary	45

壹、當前經濟情勢概述

一、國際經濟

英國經濟學人智庫(EIU)今(2011)年 10 月世界經濟報告指出，歐債引發之全球經濟風險包括：歐債危機重創歐洲經濟；歐元區各國對解決歐債危機尚未有定論；歐債國家人民對緊縮財政之抗爭頻起；歐洲銀行對歐債曝險持續增加，已擴散至美國及世界其他國家，全球經濟成長恐將減緩。EIU 及環球透視機構(GI)皆看淡全球經濟前景，分別預測 2011 年全球經濟成長率為 2.5%和 3.0%，2012 年全球成長率為 2.1%和 3.0%。主要國際經濟指標動向簡述如次：

(一)歐美國家失業率仍居高不下

OECD 2011 年 8 月失業率為 8.2%，與上月持平。歐元區 8 月失業率為 10.0%，與上月相同，失業人數達 1,574 萬人；美國 9 月失業率為 9.1%，連續第 3 個月持平，非農就業人口數較上月增加 10.3 萬人；日本 8 月失業率為 4.3%，較上月減少 0.4 個百分點，為 3 個月以來首度呈現下滑。

(二)歐洲地區出口成長明顯減緩

今年第 2 季以來歐美債務問題日益嚴重，歐美經濟成長下滑，全球貿易擴張速度放緩。其中，歐洲地區出口減緩幅度最為明顯，北美地區次之；歐洲及北美今年 8 月出口金額分別較 5 月高峰減少 5.4%及 1.7%。至於亞洲國家，9 月對外貿易成長依然強勁，惟成長幅度已減緩。例如：中國大陸由 8 月的 24.5%降至 17.1%、韓國由 25.9%降至 18.8%。

(三)國際油價先跌後升，商品價格呈大幅震盪走勢

2011年10月初以來，國際油價呈現大幅波動，4日曾跌至75.67美元/桶，創13個月以來新低，主要受歐債危機疑慮及美國經濟展望不佳所致；後因26日歐盟高峰會，歐洲領袖對控制歐債危機之加強措施達成共識，加上全球經濟願景轉佳，油價重回93美元/桶以上。全球商品期貨指數(CRB)方面，10月初以來，油價和大

部分國際商品價格延續上月大幅震盪，其中又以原油、玉米及黃金等波動最為明顯。

(四)全球主要股市大漲，主要國家貨幣對美元升值

2011年10月初以來，因26日歐盟高峰會針對希臘問題、銀行提高資本比率、EFSF槓桿化，以及經濟治理(加強財政紀律、促進經濟成長與就業)等議題達成決議，帶動全球股市上漲。匯率方面，主要國家貨幣對美元升值，其中韓元升幅(6.7%)最大，其次為歐元(5.9%)，主因：市場樂觀認為26日歐盟高峰會歐洲領導人針對歐債危機提出的因應措施具有實質進展，避險資金紛紛從美元撤出，轉而購入亞幣及歐元。

二、國內經濟

國內經濟方面，受全球景氣走緩影響，100年9月對外貿易與外銷訂單成長趨緩，工業生產增幅持續縮小，消費者物價緩升，新台幣貶值，失業率下降。景氣信號方面，9月領先、同時指標持續下跌，景氣對策信號燈號續呈黃藍燈，顯示當前國內景氣持續走緩。100年9月國內各項經濟指標表現，簡述如次：

(一)工業生產增幅持續縮小

9月工業生產指數 125.65，較去年同月增加 1.62%，增幅持續減緩。其中，製造業增加 1.99%，電力及燃氣供應業增加 0.37%，礦業及土石採取業、用水供應業、建築工程業則分別減少 9.19%、0.45%、14.70%。

製造業之主要行業中，電子零組件業僅較去年同月增加 1.49%，主因歐債危機持續延燒、美國經濟復甦腳步遲緩，影響半導體及電子產業生產動能。

(二)外貿成長趨緩

在全球貿易擴張速度走緩下，100年9月我國對外貿易成長亦轉趨放緩，出、進口值連續2個月下滑。9月貿易總額 474.5 億美元，較去年同月增加 10.3%，出、進口額分別為 246.1 億美元及

228.4 億美元，各較去年同月增加 9.9% 及 10.8%，出、進口相抵，貿易出超 17.8 億美元，較去年同月略減 0.1%。累計 1-9 月對外貿易總額為 4,474.8 億美元，較去年同期增加 15.9%，出、進口值分別較去年同期增加 15.0% 及 16.8%，出、進口值均為歷年同期新高，惟增幅逐季減緩。由於進口增幅大於出口，貿易出超 178.4 億美元，較去年同期縮減 2.9%。

國家(地區)別方面，9 月我國對主要國家或地區出口除對日本呈負成長外，其餘為正成長，惟增幅明顯減緩，主要因歐美經濟前景不佳，消費需求減弱，以及六輕工安事故部分廠區停工影響。貨品結構方面，電子產品、光學器材、塑膠及其製品、機械、資訊與通信產品亦呈現減少，其中以面板等光學器材減幅最大，主要因今年以來面板業存貨過剩，市場供過於求，產能逐步衰退。

(三)外銷訂單成長趨緩

9 月外銷訂單金額 369.6 億美元，較去年同月增加 2.72%，惟歐債問題持續，海外需求降溫，我國外銷訂單增幅持續下滑；若考量匯率因素，以新臺幣計價則較去年同月減少 3.92%。累計 1-9 月外銷訂單金額為 3,259.6 億美元，較去年同期增 9.10%，以新台幣計算則較去年同期減少 0.51%。

(四)失業率微升，薪資成長

100 年 9 月勞動力參與率為 58.22%，較上月與去年同月均上升 0.14 個百分點。勞動力人數為 1,123 萬 1 千人，較上月增加 5 萬 3 千人或 0.47%；與去年同月比較，亦增加 14 萬人或 1.26%。失業人數為 50 萬 2 千人，較上月增加 6 千人或 1.19%；失業率為 4.28%，較上月下降 0.17 個百分點，經季節調整後失業率為 4.27%，較上月與上年同月分別下降 0.09 及 0.78 個百分點。

100 年 8 月工業及服務業受僱員工每人每月平均薪資為 4 萬 2,266 元（其中經常性薪資為 3 萬 6,943 元），較去年同月增加

4.59%(1.75%)；經常性薪資年增率已連續 22 個月呈現正成長。惟因同期間消費者物價上升 1.34%，致實質平均薪資(實質經常性薪資)增加 3.21%(0.40%)。

(五)物價緩升

9 月消費者物價指數(CPI)較去年同月上漲 1.35%，主因成衣、蛋類、水果、水產品、肉類、穀類及其製品、燃氣、油料費等價格相較去年為高，惟蔬菜、通訊費及 3C 消費性電子產品價格下跌，抵銷部分漲幅；扣除蔬果、水產及能源之核心物價，則上漲 1.17%。1-9 月 CPI 平均較去年同期上漲 1.42%。

與去年同月相較，9 月躉售物價指數(WPI)上漲 5.14%，主因油品、化學材料及基本金屬等價格續居相對高檔，惟電子零組件價格下滑，抵銷部分漲幅所致。其中，國產內銷品漲 5.69%，進口品漲 8.18%，出口品跌 1.39%。1-9 月 WPI 平均較去年同期上漲 4.09%。

(六) 貨幣總計數年增率微降，新台幣匯率貶值，股市下跌

100年9月M1B年增率與M2年增率為6.28%與5.85%，分別較上月下降1.16個百分點與0.31個百分點，主要因外資續呈淨匯出所致。9月金融業隔夜拆款利率與商業本票利率為0.388%與0.80%，分別較上月提高0.006個百分點與0.03個百分點，主因央行持續發行定存單回收市場資金，帶動貨幣市場利率逐漸上升。

9月新台幣兌美元匯率先走貶，後微升，月初延續上月波動走勢，後因希債違約問題，美元需求增加，加以台股表現不佳，新台幣兌美元匯率自上旬後一路走貶；其後市場預期歐洲將加強措施控制債務危機，歐美股市上揚，帶動亞股與亞洲貨幣走強，帶動新台幣小幅回升，30日以30.506元作收。9月平均匯率29.74元，較上月貶值2.51%，較去年同月升值6.84%。

9月因歐債問題與全球經濟衰退疑慮衝擊，全球股市疲弱，台

股大致在7,200~7,600點震盪。下旬因外資持續撤離，台股一度跌破7,000點大關，26日跌至6,877點；月底因歐洲紓困金額擴大、國內央行暫不升息、金管會發布國銀壓力測試全數過關等正面消息激勵，月底台股以7,225點作收，較上月底下跌516點。9月集中市場平均加權股價指數7,385點，較8月下跌378點。9月外資賣超台股達新台幣786億元、淨匯出41億美元。

(七)稅課收入成長

100年9月稅課收入1,863億元，較去年同月增加6.3%或11億元，各主要稅目除證券交易稅、土地稅外，其餘皆呈現正成長；累計1-9月稅課收入13,310億元，較去年同期增加10.0%或1,215億元，其中以營利事業所得稅增加29.1%為最高，其次為綜合所得稅13.1%。1-9月整體稅課收入預算達成率為81.2%，其中以營利事業所得稅達成率100.5%最高，營業稅80.5%次之。

三、結語

歐美消費者信心持續下滑，導致民間需求疲弱，加上主權債務危機動搖全球金融市場信心，環球透視機構(GI)10月預測，今年經濟成長率維持3.0%，明年下修至3.0%；英國經濟學人智庫(EIU)亦下修全球經濟成長率，2011年及2012年分別為2.5%和2.1%。

國內方面，9月物價溫和成長，就業情勢持續改善，惟部分經濟指標如對外貿易及工業生產年增率，受全球經濟成長可能減緩影響，已連續數月縮減，9月景氣對策信號續呈黃藍燈，當前國內景氣已經趨緩。

展望未來，為因應出口成長下滑，政府將積極拓展對新興市場出口，以擴大出口動能及分散出口風險；在內需方面，將持續鬆綁財經法規，營造友善投資環境，以吸引民間投資，促進就業及薪資成長，再帶動消費的正向循環，讓經濟成長的果實為全民所共享。

貳、國際經濟

一、主要國家經濟情勢

英國經濟學人智庫(EIU)今(2011)年 10 月世界經濟報告指出，歐債危機重創歐洲經濟與金融部門；歐元區會員國對解決歐債問題仍未有定論，打擊市場信心；多數歐債國家已採行嚴格的緊縮財政政策，引發人民抗爭等社會運動；加上歐洲銀行對歐債曝險壓力增大等不確定性與疑慮增高，已擴散到美國及世界其他國家，全球經濟成長減緩似不可避免。EIU 預測 2011 年全球經濟成長率為 2.5%，與上月預測相同，2012 年則由上月預測 2.4% 下修至 2.1%。環球透視機構(GI)亦預測 2011 年全球經濟成長率為 3.0%，與上月預測相同，惟 2012 年全球經濟成長率自上月預測 3.4% 下修至 3.0%。主要國際經濟指標動向簡述如次：

(一)美國

- 經濟成長**：聯準會最新褐皮書顯示，美國經濟在 9 月份和 10 月初略有升溫，民眾支出增加，惟就業仍無改善，顯示未來經濟成長仍將緩慢。GI 預測美國第 3、4 季將呈溫和成長，年增率分別為 1.6% 及 1.3%；同時上調美國 2011 年經濟成長率，由上月預測 1.5% 上調至 1.7%，但下修 2012 年經濟成長率，由 1.8% 下修至 1.4%。
- 物價**：9 月消費者物價指數較上月增加 0.3%，較去年同期增加 3.9%，主要受汽油、食品等價格上漲影響；剔除能源與食品的核心物價較上月增加 0.1%，或較去年同期增加 2.0%，已連續 2 個月觸及聯準會(Fed)設定的 2% 核心物價目標區上限。
- 民間消費**：9 月零售銷售額較上月成長 1.1%，增幅為今年 2 月以來最大。惟根據路透社/密西根大學調查，10 月份消費者信心指數由 9 月 59.4 降至 57.5，創 1980 年 5 月以來最低，反映美國消費者仍對經濟前景憂心。

(二) 歐元區

- **經濟成長**：8月份歐元區營建業產出月增率為0.2%，年增率則為2.5%；工業生產月增率為1.2%，年增率為5.3%；惟零售銷售月增率為-0.3%，年增率為-1.0%。由於歐債危機持續蔓延，歐元區經濟前景堪憂，GI預測歐元區2011年經濟成長率為1.6%，與上月預測相同，但下修2012年經濟成長率，由0.9%下修至0.3%。
- **物價**：9月歐元區消費者物價年增率由8月2.5%增至3.0%，續高於歐洲央行設定2%的目標區上限，各項目以能源(12.4%)、運輸(5.9%)、房屋(5.0%)漲幅最大。主要國家中，德國由上月2.5%升至2.9%，法國持平2.4%，義大利由2.3%增至3.6%。
- **各種指數**：9月整體經濟信心指數(ESI)由上月98.4降至95.0，連續7個月下降，主因市場對工業及服務業前景疑慮增加；製造業採購經理人指數(PMI)由上月49.0降至48.5，其中新訂單下降幅度為27個月以來最大減幅，製造業就業增幅創15個月以來新低。

(三) 日本

- **經濟成長**：日本今(2011)年前 2 季經濟成長率分別為-1.3%、-2.1%(折年率)，已連續 3 季負成長，顯示東日本大地震影響日本經濟甚鉅。日本政府正辦理今年第 3 次追加預算以進行災後重建，預算規模將達 12 兆日圓。災後重建預期可帶動國內需求，將有助經濟復甦，惟 GI 預測日本 2011 年經濟成長率為-0.6%，與上月預測相同，2012 年由 3.5%下修至 2.7%。
- **物價**：8 月消費者物價指數較去年同月微升 0.2%，為連續 10 個月擺脫物價負成長局面，主因為能源價格上漲。
- **對外貿易**：9 月出口較去年同月增加 2.4%，為 311 東日本大地震以來連續第 2 個月成長，顯示製造業已逐漸擺脫震災後供應鏈中斷之影響；9 月貿易逆差達 3,004 億日圓，較去年同期減少

61.2%，2011 財政年度上半年（4 月至 9 月）貿易逆差達 16,666 億日圓，創上半年度貿易逆差之歷史新高。

(四) 中國大陸

- **經濟成長**：前 3 季中國大陸經濟分別成長 9.7%、9.5%、9.1%，經濟成長逐季減緩。其中，除固定投資維持穩定成長外，其餘如工業生產、對外貿易、民間消費成長都已出現減緩現象。GI 預測 2011 年經濟成長率為 9.3%，2012 年將緩降至 8.1%。
- **物價**：受食品類和居住類價格上漲影響，中國大陸消費者物價自 2010 年 7 月以來攀升，2010 年全年平均上漲 3.3%。2011 年以來，中國大陸通膨壓力持續加重，1-9 月消費者物價年增率達 5.7%，其中 9 月年增率為 6.1%，較 7 月 6.5% 的高點略為下降，通膨壓力稍微紓解。
- **對外貿易**：9 月中國大陸進、出口總值為 3,248 億美元，其中進、出口分別較去年同期增加 20.9%、17.1%。1-9 月中國大陸進、出口金額分別為 1 兆 2,852 億美元及 1 兆 3,922 億美元，分別成長 26.7% 及 22.7%，累計 1-9 月貿易出超達 1,071 億美元。

(五) 亞太地區(日本除外)

- **亞太地區**：受歐美國家經濟成長減緩及歐債危機尚未解除之影響，亞太地區經濟成長亦受波及，GI 預測 2011 年亞太地區經濟成長率將較 2010 年減少 1.6 個百分點，降至 6.8%，惟仍優於其他地區；2012 年經濟成長略減緩至 6.4%。
- **三小龍**：香港在內需依然強勁下，GI 預測 2011 年香港經濟成長率為 5.2%，新加坡與韓國則受歐美經濟趨緩和債務問題等影響，2011 年經濟成長預測分別為 4.5% 與 3.5%。
- **東南亞**：全球經濟的不確定性亦導致東南亞各國經濟成長減緩，GI 預測 2011 年泰國、馬來西亞及菲律賓經濟成長率為 3.1%、4.0% 及 4.6%；印尼由於消費、投資與出口持續成長，

2011 年經濟成長率預測將達 6.3%，高於去年的 6.1%。

— 印度：在高儲蓄率、高投資率，以及中產階級人口快速擴張下，經濟成長受到支撐，GI 預測 2011 年經濟成長可達 7.5%。

全球主要地區及國家經濟成長率預測

單位：%

	GI 2011 年 10 月預測		EIU 2011 年 10 月預測	
	2011(f)	2012(f)	2011(f)	2012(f)
全球經濟成長率	3.0 (3.0)	3.0(3.4)	3.7 (3.6)	3.3(3.5)
美國	1.7 (1.5)	1.4 (1.8)	1.6 (1.7)	1.3 (2.0)
歐元區	1.6 (1.6)	0.3 (0.9)	1.6 (1.7)	-0.3 (1.0)
日本	-0.6 (-0.6)	2.7 (3.5)	-0.3 (-0.5)	2.3 (2.3)
中國大陸	9.3 (9.2)	8.1 (8.3)	9.0 (9.0)	8.2 (8.5)
亞太地區(日本除外)	6.8 (6.8)	6.4 (6.8)	6.6 (6.7)	6.5 (6.5)

註：1.GI()內數值係 2011 年 9 月 15 日預測。

2.EIU()內數值係 2011 年 8 月 17 日預測。

資料來源：1.HIS Global Insight Ltd., World Overview, 2011 年 10 月 15 日。

2.EIU, World Economy: EIU forecast, 2011 年 10 月 20 日。

二、國際景氣

OECD 10 月 10 日發布領先指標指出：8 月主要國家或地區景氣持續減緩。其中，OECD 地區與 G7 均已連續 5 個月下滑，但仍在長期平均 100 之上；歐元區與亞洲五國領先指標已低於 100，為連續第 7 個月下滑。

2011 年	4 月	5 月	6 月	7 月	8 月
OECD 地區	102.7 (-0.2)	102.3 (-0.4)	101.9 (-0.5)	101.4 (-0.5)	100.8 (-0.5)
歐元區	103.1 (-0.5)	102.4 (-0.6)	101.6 (-0.8)	100.7 (-0.9)	99.8 (-0.9)
亞洲五國	100.9 (-0.4)	100.5 (-0.4)	100.1 (-0.4)	99.8 (-0.3)	99.4 (-0.3)
G7	103.2 (-0.2)	102.8 (-0.4)	102.3 (-0.5)	101.7 (-0.6)	101.1 (-0.6)

資料來源：OECD Composite Leading Indicators, Oct 10, 2011

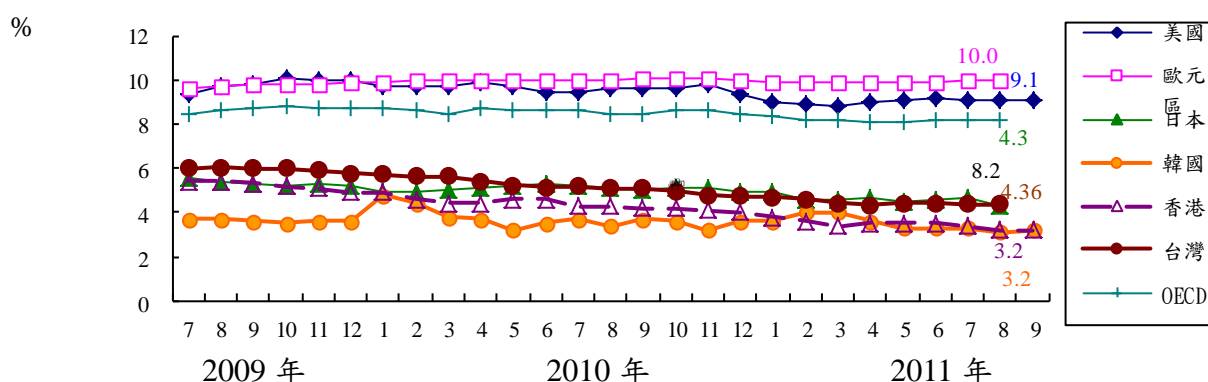
註：(1)亞洲主要 5 國(ASIA5)為中國大陸、印度、印尼、日本及韓國；G7 為加拿大、法

國、日本、德國、義大利、英國、美國。
(2)表格括號內數字代表較上月變動率(%)。

三、主要國家失業率

- OECD 8 月失業率為 8.2%，與上月持平，其中失業率前 3 高的國家依序為：西班牙(21.2%)、愛爾蘭(14.6%)及斯洛伐克(13.4%)。
- 美國 9 月失業率為 9.1%，連續第 3 個月持平，非農就業人口數較上月增加 10.3 萬人，主要因 4.5 萬的 Verizon 通訊公司工人重返工作崗位。失業率持平主要係因私營部門持續新增工作職位數，與公共部門持續削減的工作職位數相互抵消所致。
- 歐元區 8 月失業率為 10.0%，與上月持平。失業人數高達 1,574 萬人，較上月減少 3.8 萬人，或較去年同期減少 21.5 萬人。主要經濟體中，德國失業率維持 6.0%，法國由上月 9.8% 增至 9.9%，西班牙由 21.1% 增至 21.2%，義大利則由 8.0% 降至 7.9%。
- 日本 8 月失業率為 4.3%，較上月減少 0.4 個百分點，為 3 個月來首度呈現下滑；韓國 9 月失業率為 3.2%，較上月上升 0.1 個百分點；香港 9 月失業率為 3.2%，與上月持平；台灣 9 月失業率亦由 4.36% 降至 4.27%，下降 0.09 個百分點。

主要國家及地區失業率比較



資料來源：各國官方網站

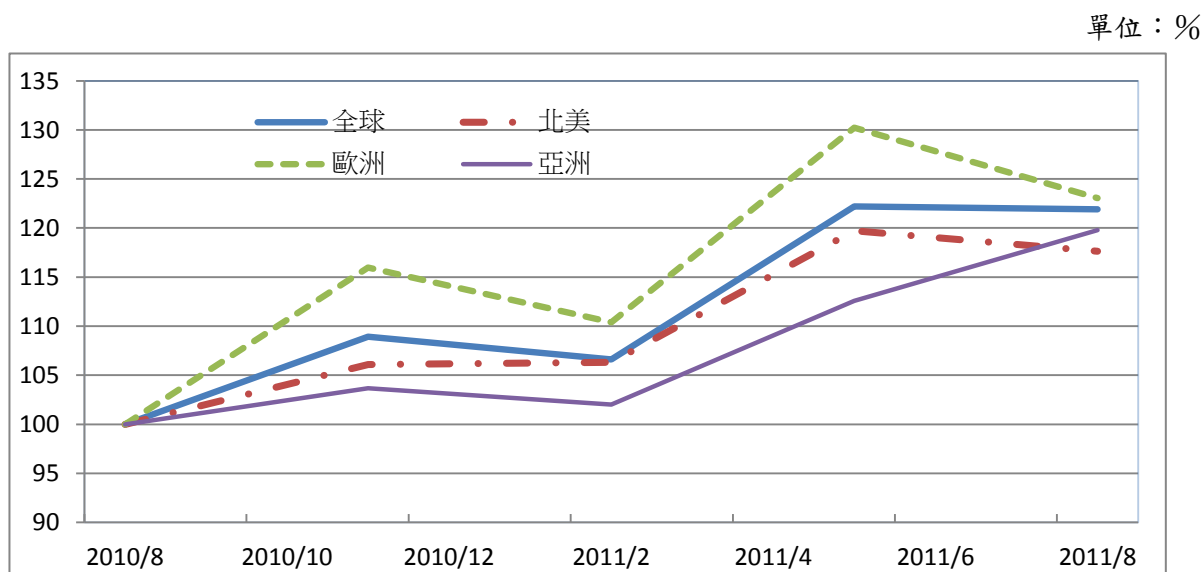
四、全球貿易

今年第 2 季以來歐美債務問題日益嚴重，歐美經濟成長下滑，全球貿易擴張速度放緩。其中，歐洲地區出口減緩幅度最為明顯，北美地區次之；歐洲及北美今年 8 月出口金額分別較 5 月高峰減少

5.4%及 1.7%。

至於亞洲國家，對外貿易成長依然強勁，惟成長幅度已減緩。今年9月東亞主要國家(台灣除外)出口成長率仍維持兩位數成長，但成長幅度已減緩，例如：中國大陸由8月的24.5%降至17.1%、韓國由25.9%降至18.8%。

全球出口成長 (2010年8月=100)



資料來源:WTO。

五、國際原物料價格

(一)國際油價

1.國際油價走勢：近期國際油價(WTI)於79~89美元/桶間波動

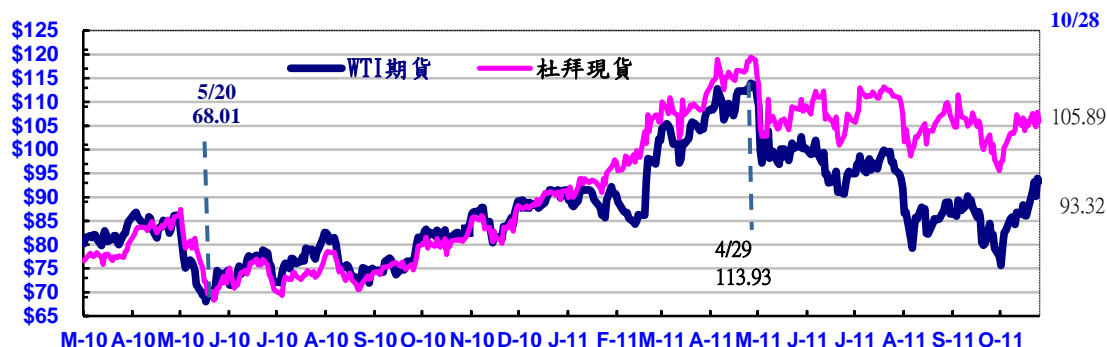
—今年十月初以來，國際油價呈現波動大幅上揚走勢，10月4日一度跌至75.67美元/桶，創13個月以來新低，隨後則一路回升至93.96美元/桶，創近3個月新高。

—因歐債危機疑慮及美國經濟展望不佳，導致油價重挫；隨後因10月26日歐盟高峰會中，歐盟各國對銀行業增資、如何增強歐洲金融穩定基金(EFSF)紓困基金效力，以及減輕希臘債務50%達成共識，增加市場對歐債危機短期之內將得到解決的預期，加上全球經濟願景轉佳，油價重回93美元/桶以上。

國際原油價格

(2010/05/03~2011/10/28)

單位:美元/桶



資料來源：倫敦金融時報，CIP 商品行情網。

2. 國際油價預測

一路透社、彭博社和EIA (美國能源資訊署)等國際專業機構公布，2011年原油均價預估值介於92~94元/桶之間，(2011年第4季和2012年第1季原油均價預估值分別為87~90美元/桶、84~91美元/桶)；2012年原油均價預估值為92~95美元/桶。

各機構對國際原油均價預測值

單位：美元/桶

預測機構		2011 年	2012 年	2011 年	2012 年
				Q4	Q1
Thomson Reuters	WTI	92.60(94.80)	92.00 (92.60)	87.60*	87.50(87.80)
	Brent	110.2 (109.5)	106.80(106.80)	107.00*	105.7(105.4)
Bloomberg	WTI	93.19(93.69)	94.54 (95.26)	89.13(90.28)	90.95 (91.67)
	Brent	110.0(111.0)	108.14 (108.3)	107.28(107.4)	106.74(106.73)
美國能源資訊署 (EIA)		92.36(94.40)	92.36(94.40)	88.00(94.50)	84.00(91.00)

註：()為上次預測。*路透社自 2011 年 10 月起不發布 2011 年 Q4 油價預測數值

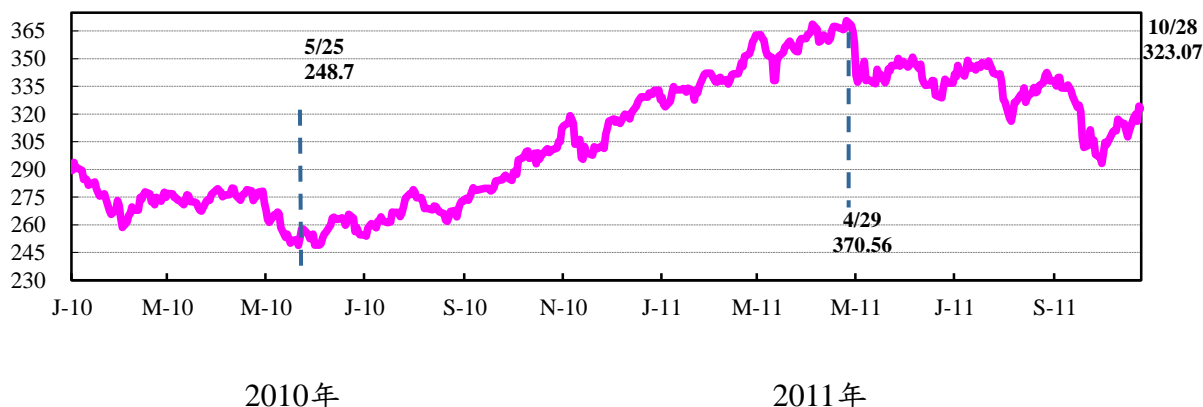
資料來源：1. Thomson Reuters, October 25, 2011(每月月底公布) 2.(EIA),Short-term Energy Outlook, Oct 12, 2011。(每月月中公布) 3. Bloomberg, October 27, 2011

(二)全球商品期貨指數 (CRB)

1. CRB 走勢：

— 10 月初以來，全球商品期貨(CRB)指數於 293~318 間波動，主因油價和大部份國際商品價格持續上月大幅動盪走勢所致。

CRB走勢
(2010/1/5~2011/10/28)



資料來源：Thomson Reuters.

2. 2011年10月國際商品持續波動走勢：

— 10月初以來，因天候狀況不佳和歐債危機不確性持續增加，原油、玉米、稻米及黃金等國際商品價格走勢仍呈持續波動趨勢；稻米則因泰國洪災影響致價格持續攀升。

六、金融市場

(一)全球主要股市全面上漲

10月以來，全球主要股市全面上漲，主因：10月26日歐盟高峰會針對希臘問題、銀行提高資本比率、EFSF 槓桿化，以及經濟治理(加強財政紀律、促進經濟成長與就業)等議題達成決議，帶動全球股市上漲。

全球主要國家股價指數變動表

	臺北 加權	上海 A股	香港 恆生	東京 日經 225	首爾 綜合	紐約道 瓊工業	倫敦金融 時報	巴黎券 商公會	法蘭克福 DAX
2008/12/31(1)	4,591	1,912	14,387	8,860	1,124	8,776	4,434	3,218	4,840
2009/12/31(2)	8,188	3,437	21,873	10,546	1,683	10,428	5,413	3,936	5,957
2010/12/31(3)	8,973	2,940	23,035	10,229	2,051	11,578	5,900	3,805	6,914
2011/09/30(4)	7,225	2,471	17,592	8,700	1,770	10,913	5,128	2,982	5,502
2011/10/28(5)	7,616	2,591	20,019	9,050	1,929	12,231	5,702	3,349	6,346
(2)較(1)變動%	78.3	79.8	52.0	19.0	49.7	18.8	22.1	22.3	23.8
(3)較(2)變動%	9.6	-14.5	5.3	-3.0	21.9	11.0	9.0	-3.3	16.1
(4)較(3)變動%	-19.5	-15.9	-23.6	-14.9	-13.7	-5.7	-13.1	-21.6	-20.4
(5)較(4)變動%	5.4	4.8	13.8	4.0	9.0	12.1	11.2	12.3	15.3

資料來源：Bloomberg。

(二) 主要國家貨幣對美元升值

10 月以來，主要國家貨幣對美元升值，其中韓元升幅(6.7%)最大，其次為歐元(5.9%)，主因：市場樂觀認為 10 月 26 日歐洲領導人針對歐債危機提出的因應措施具有實質進展，避險資金紛紛從美元撤出，轉而購入亞幣及歐元。

主要國家貨幣對美元匯率變動表

	新台幣	韓元	新加坡元	人民幣	日圓	英鎊	歐元
2008.12.31 (1)	32.860	1,259.5	1.4381	6.8346	90.63	1.4616	1.3986
2009.12.31 (2)	32.030	1,164.0	1.4016	6.8282	92.40	1.6150	1.4325
2010.12.31 (3)	30.368	1,126.0	1.2835	6.6227	81.34	1.5612	1.3384
2011.09.30 (4)	30.506	1,178.1	1.2993	6.3549	76.84	1.5580	1.3364
2011.10.28 (5)	29.869	1104.03	1.2431	6.329	75.86	1.613	1.4147
(2)較(1)變動%	-4.6	-13.5	-2.7	1.7	10.5	-15.7	-5.0
(3)較(2)變動%	5.0	3.7	8.7	3.5	12.6	-3.4	-6.6
(4)較(3)變動%	-0.5	-4.4	-1.2	4.2	5.9	-0.2	-0.2
(5)較(4)變動%	2.13	6.71	4.52	0.41	1.29	3.53	5.86

註：變動率為正（負）值，表示該貨幣對美元升（貶）值。

資料來源：我國中央銀行、經濟日報「國際金融及原料行情」、Bloomberg。

參、國內經濟

一、工業生產

受歐債衝擊及國際景氣影響，9月份工業生產指數125.7，較去年同月增加1.6%，為近2年來最低增幅，顯示景氣成長逐漸趨緩；其中製造業指數128.5，增加2%，其他業別中，用水供應業，礦業及土石採取業、建築工程業分別減少0.5%、9.2%、14.7%，惟電力及燃氣供應業增加0.4%。

(一) 9月份製造業生產變動

與去年同月比較，製造業四大行業之資訊電子工業、金屬機械工業、民生工業續呈增加，化學工業則呈減少。各行業生產變動的幅度及主因如次：

1. 資訊電子工業增加4%，為影響製造業及工業生產表現之主要業別，所屬中分類行業僅電力設備業減產，其餘均呈增產。
 - 電子零組件業增加1.5%，主因：受歐美債信危機及美國經濟復甦較遲緩，影響半導體及電子產業生產。
 - 電腦、電子產品及光學製品業增加19.1%，表現仍佳，維持二位數的成長，主因：①業者陸續開發平板電腦、智慧型手機等行動裝置；②日本擴大對台釋單。
2. 金屬機械工業增加3.7%，所屬中分類行業僅基本金屬業減產，其餘均呈增產。
 - 基本金屬工業微減0.8%，雖有汽車、機械、營建等產業對鋼品需求的有利因素，但因：①鋼鐵大廠部分設備進行歲修；②歐美債信危機對鋼市負面影響；致整體產業減幅略降。
 - 機械設備業增加4.5%，主因：①日圓匯率升值的轉單效應；②ECFA關稅的優惠。
 - 汽車及其零件業增加12.3%，主因：①各車廠陸續推出新款或改款車型，及積極提出促銷方案；②日圓升值陸續帶動漲價效應，刺激消費者購車提前下單；③汽車及其零組件同步

增產。

3. 民生工業微增0.4%，所屬中分類行業中僅菸草業、紡織業、成衣及服飾品業減產。

—食品業增加2.4%，主因：①屠宰及冷凍肉類買氣活絡；②建國百年湧現結婚潮，餅乾、糖菓增產因應。

—紡織業減少7.2%，主因：歐美債信問題深化國際景氣衰退疑慮，歐美主力市場訂單走緩。

4. 化學工業減少4.9%，所屬中分類行業中，皮革毛皮及其製品業、印刷及資料儲存媒體複製業、化學材料業、藥品業、塑膠製品業減產。

—化學材料業減少9.8%，跌幅較上月縮小，主因：台塑化煉油廠、烯烴廠陸續復工，原料供應逐漸走穩，中下游廠商隨之恢復正常生產。

(二) 製造業生產量動向指數

製造業生產量動向指數為50.6%^註，高於指數判斷基準分數50，顯示廠商預期10月產量將較9月增加。

(三) 1-9月累計工業生產

1-9月累計工業生產較去年同期增加7.7%。其中，製造業、電力及燃氣供應業、用水供應業、建築工程業分別增加8%、1.2%、0.5%、5.8%，礦業及土石採取業則減少2.8%。製造業中之四大行業中，資訊電子工業、金屬機械工業、民生工業分別增加12.4%、10.7%、2.2%，惟化學工業減少3.2%。

製造業中分類26個行業中，20個行業較去年同期增產，增幅較大者為：電腦、電子產品及光學製品業(22.7%)，菸草業(21%)，機械設備業(14.8%)，汽車及其零件業(12%)，金屬製品業(11.6%)，電子零組件業(11.3%)，基本金屬業(9.6%)；減幅

^註 製造業生產量動向指數等於：預期下月增產比率×0.5+預期下月生產持平比率。這項指數超過50即代表下個月的產量預期將增加，低於50代表將減少。

較大者為：皮革、毛皮及其製品業（-14.3%），成衣及服飾品業（-13.6%），石油及煤製品業（-7.5%）。

(四) 輕重工業比重

就輕重工業生產來看，1-9月重工業增加9%，輕工業增加1.9%，因此，重工業生產占製造業生產淨值比重，由上(99)年平均的86%，提高至86.8%。

二、對外貿易

在全球貿易擴張速度走緩下，我國對外貿易成長亦轉趨放緩，且出、進口值同步連2個月下滑。9月貿易總額474.5億美元，較去年同月增加10.3%，出、進口額分別為246.1億美元及228.4億美元，各較去年同月增加9.9%及10.8%，增幅雖較上月提升，惟出、進口值較上月減少；出、進口相抵，貿易出超17.8億美元，較去年同月略減0.1%。累計1-9月對外貿易總額為4,474.8億美元，較去年同期增加15.9%，出、進口值分別達2,326.6億美元及2,148.2億美元，各較去年同期增加15.0%及16.8%，出、進口均為歷年同期新高，惟增幅呈逐季減緩。由於進口增幅大於出口，貿易出超178.4億美元，較去年同期縮減2.9%。

與8月相較，9月我對主要出口市場的出口除東協六國外，皆呈現減少，主要因歐、美經濟前景不佳，消費需求減弱，以及六輕工安事故部分廠區停工影響。另就主要出口產品來看，電子產品、光學器材、塑膠及其製品、機械、資訊與通信產品亦呈現減少，其中以面板等光學器材減幅最大，主要因今年以來面板業存貨過剩，市場供過於求，產能已逐步衰退。

(一)出、進口商品結構

1.出口

9月農產品、農產加工品及工業產品等三大類出口產品，均較去年同月增加，占出口總額比重九成九的工業產品增加9.9%，其中，重化工業產品及非重化工業產品分別增加9.2%及13.6%，占出口總值比重分別為82.7%及16.2%。另，農產品、農產加工品出口亦分別增加6.1%及14.0%。9月出口前五大產品依序為：電子產品、光學器材、塑膠及其製品、機械、鋼鐵及其製品。五大出口產品較去年同月雖仍呈正成長，惟五大產品的出口值均較上月減少。機械、鋼鐵及其製品分別增加18.4%及16.2%，增幅達二位數；其後依序為：塑膠及其製品、電子產品、光學器材，分別增加8.0%、3.0%及0.8%。

2.進口

9月資本設備、農工原料及消費品等三大類進口產品中，占進口總額比重七成九的農工原料增加18.5%；占進口總額比重一成三的資本設備進口較去年同月減少24.7%，為連續第3個月呈現衰退，且進口值為99年3月以來首次低於30億美元；而占進口總額比重近一成的消費品則增加23.9%。9月進口前五大產品依序為：電子產品、原油、機械、有機化學品、鋼鐵及其製品。這五大進口產品中，原油較去年同月增加57.6%，增幅最大；有機化學品、鋼鐵及其製品分別增加35.7%及19.7%。此外，電子產品、機械分別減少3.2%及31.9%。

(二)貿易地區

9月我國對主要國家或地區出口除對日本呈負成長外，其餘為正成長，惟增幅明顯減緩。其中，對東協六國、中國大陸及香港的出口年增幅超過一成，表現較上月佳；另占出口比重約2.5%的中南美洲、中東的出口成長亦超過二成。同期間，我國自主要

國家或地區進口中，自美國、日本的進口續為負成長，而自中東、中國大陸及香港的進口成長超過二成，自非洲的進口成長1.4倍，較為顯著。

(三)個別國家貿易差額

- 1.美國：9月我國對美國出、進口分別增加3.8%及減少15.1%，由於出口增加，進口減少，對美貿易出超較去年同月擴增67.4%，出超額為10.4億美元。累計1-9月對美貿易在出口增幅大於進口下，貿易出超78.1億美元，較去年同期擴增69.6%。
- 2.歐洲：9月我國對歐洲出、進口分別增加8.8%及2.2%，出、進口相抵，我對歐貿易出超3.2億美元，較去年同月擴增96.8%。累計1-9月對歐貿易出超13.9億美元，較去年同期縮減30.9%。
- 3.中國大陸及香港：9月我國對中國大陸及香港出口較去年同月增加12.0%，雖恢復二位數成長，惟出口值較上月減少。占出口總額的比重由上年的40.8%升至41.5%。自中國大陸及香港進口增加22.4%，占進口總額的比重由上年的15.7%升為17.3%。出、進口相抵，我對中國大陸及香港貿易出超62.7億美元，較去年同月增加6.3%。累計1-9月對中國大陸及香港貿易出超595.8億美元，較去年同期增加1.9%。
- 4.日本：9月我國對日本出、進口分別減少8.4%及4.8%，我對日貿易入超26.5億美元，較去年同月減少2.7%。累計1-9月我對日貿易在進口增幅大於出口下，對日貿易入超262.1億美元，較去年同期增加4.8%。
- 5.東協六國：9月我國對東協六國出口較去年同月增加14.8%，恢復二位數成長，且出口值較上月增加。自東協六國進口增加8.2%，由於出口增幅大於進口，對東協六國貿易出超12.5

億美元，較去年同月增加 31.4%。累計 1-9 月對東協六國貿易出超 127.7 億美元，較去年同期擴增 33.3%。

三、外銷訂單

9 月外銷訂單金額 369.6 億美元，較去年同月增加 2.72%，惟歐債問題持續，海外需求降溫，我國外銷訂單增幅持續下滑；若考量匯率因素，以新臺幣計價則較去年同月減少 3.92%。累計 1-9 月外銷訂單金額為 3,259.6 億美元，較去年同期增 9.10%，以新台幣計算則較去年同期減少 0.51%。

(一)主要貨品類別

以資訊與通信產品較去年同月增加 2.7 億美元或增 2.89% 影響最大，主因智慧型手機與蘋果系列產品接單熱絡；其次為機械因需求持溫，較去年同月增加 2.7 億美元或增 20.03%；紡織品因進入銷售旺季，致較去年同月增加 2.1 億美元或增 21.68%；另電子產品較去年同月減少 2.9 億美元或減少 3.2%，主因日本市場需求疲弱，對日接單減少所致。

(二)主要訂單國家(地區)

9 月外銷訂單前 3 大地區別依序為：中國大陸(含香港)地區訂單 97.3 億美元，較去年同月增加 5.67%，以資訊與通信產品增加 2.6 億美元為最多；美國訂單 84.3 億美元，較去年同月增加 9.33%，以資訊與通信產品增加 2.8 億美元增幅較大；歐洲訂單 68.2 億美元，較去年同月減少 2.22%，以資訊與通信產品減少 1.8 億美元減幅較大。另新興市場東協六國訂單金額 36.1 億美元，較去年同月增加 5.09%，其中以資訊與通信產品增加 1.3 億美元貢獻最大。

四、就業與薪資

100 年 9 月勞動力人數為 1,123 萬 1 千人，較上月減少 5 萬 3 千人或 0.47%；與去年同月比較，則增加 14 萬人或 1.26%。9 月勞動力參與率為 58.22%，較上月下降 0.32 個百分點，較去年

同月則上升 0.15 個百分點。100 年 1 至 9 月平均勞動力人數為 1,117 萬 9 千人，較去年同期增加 12 萬 7 千人或 1.15%；1 至 9 月平均勞動力參與率為 58.13%，較去年同期上升 0.08 個百分點。

(一)就 業

受暑期工讀生退離及暑期臨時性工作結束影響，100 年 9 月就業人數為 1,075 萬人，較上月減少 3 萬 2 千人或 0.30%；其中服務業部門與工業部門分別減少 2 萬 3 千人或 0.36%及 8 千人或 0.21%，農業部門亦減少 1 千人或 0.17%。如與上年同月比較，就業人數大幅增加 21 萬 9 千人或 2.08%，其中工業部門增加 9 萬 1 千人或 2.39%，其主幹之製造業增加 5 萬 6 千人或 1.94%，營造業亦增加 3 萬 5 千人或 4.40%；服務業部門增加 13 萬 4 千人或 2.17%，其中除公共行政及國防、強制性社會安全業與藝術、娛樂及休閒服務業分別減少 8 千人或 2.04%及 3 千人或 3.02%，金融及保險業亦減少 2 千人或 0.51%外，其餘各業均呈增加，其中以批發及零售業人數增加 3 萬 3 千人最多，不動產業增幅達 17.86%幅度最大；農業部門則減少 7 千人或 1.20%。100 年 1 至 9 月平均就業人數為 1,068 萬 3 千人，較去年同期增加 22 萬 3 千人或 2.14%。

(二)失 業

100 年 9 月失業人數為 48 萬 1 千人，較上月減少 2 萬 1 千人或 4.18%；其中初次尋職失業者與因對原有工作不滿意而失業者分別減少 7 千人及 5 千人，因季節性或臨時性工作結束與工作場所業務緊縮或歇業而失業者亦分別減少 4 千人及 2 千人。與上年同月比較，失業人數減少 7 萬 9 千人或 14.12%，其中因工作場所業務緊縮或歇業之失業人數大幅減少 6 萬 2 千人，因季節性或臨時性工作結束而失業者與初次尋職者亦分別

減少 1 萬 2 千人及 9 千人，對原有工作不滿意而失業者則增加 7 千人。100 年 1 至 9 月平均失業人數為 49 萬 5 千人，較去年同期減少 9 萬 7 千人或 16.37%。

100 年 9 月失業率為 4.28%，較上月下降 0.17 個百分點；如與上年同月比較，亦下降 0.77 個百分點。經季節調整後失業率為 4.27%，較上月與上年同月分別下降 0.09 及 0.78 個百分點。100 年 1 至 9 月平均失業率為 4.43%，較去年同期下降 0.93 個百分點。

綜合以上分析顯示，受暑期工讀生退離及暑期臨時性工作結束影響，勞動力與就業人數均呈下降，非自願性失業人數續呈減少，失業率亦下降，我國就業市場情勢維持平穩。惟近期各國對於第 4 季經濟景氣趨緩之態勢，已開始提高警覺並積極規劃對策，我國亦將密切觀察其對就業市場之影響，以便及早因應。

(三)薪 資

100 年 8 月工業及服務業受僱員工每人每月平均薪資為 42,266 元，較去年同月增加 4.59%；其中經常性薪資為 36,943 元，較去年同月增加 1.75%，經常性薪資年增率已連續 22 個月呈現正成長。惟因同期間消費者物價上升 1.34%，致實質平均薪資增加 3.21%，實質經常性薪資亦增加 0.40%。100 年 1 至 8 月工業及服務業受僱員工每人每月平均薪資為 47,302 元，係歷年同期最高水準，較去年同期增加 3.34%；其中經常性薪資為 36,656 元，較去年同期亦增加 1.38%。同期間消費者物價上升 1.43%，致實質平均薪資增加 1.89%，實質經常性薪資則略減 0.04%。

100 年 8 月製造業受僱員工平均薪資為 41,247 元，較去年同月增加 5.06%；換算成工時計算之貨幣薪資較去年同月亦增

加 3.61%，因同期間勞動生產力指數下降 0.89%，致單位產出勞動成本指數上升 4.54%。

五、物價

9月，消費者物價指數(CPI)較去年同月上漲 1.35%，主因成衣、蛋類、水果、水產品、肉類、穀類及其製品、燃氣、油料費等價格相較去年為高，惟蔬菜、通訊費及 3C 消費性電子產品價格下跌，抵銷部分漲幅；扣除蔬果、水產及能源之核心物價，則上漲 1.17%。1-9 月 CPI 平均較去年同期上漲 1.42%。

1. 基本分類

與去年同月比較，9月7大類物價指數皆為上漲。衣著類上漲2.26%幅度最大，主因成衣上漲1.14%，加以金飾及珠寶價格較去年處相對高檔所致，整體衣著類上漲對總指數影響為0.10個百分點；食物類上漲1.88%，其中蛋類漲21.57%、食用油漲5.63%、穀類及其製品漲4.95%、水產品漲4.30%、肉類漲3.90%、水果漲2.73%，加以家外食物(外食費)陸續反映成本亦漲1.78%，蔬菜則跌6.64%，整體食物類上漲對總指數影響為0.53個百分點；交通類上漲1.72%，主因國際油價較去年同月仍屬偏高，致油料費上漲8.37%，惟通訊費陸續調降及行動電話降價促銷，抵銷部分漲幅，對總指數影響為0.23個百分點。另，醫藥保健類、居住類、雜項類及教養娛樂類亦分別上漲1.77%、1.12%、1.09%及0.25%，對總指數影響分別為0.09、0.31、0.07及0.04個百分點。

2. 商品性質別分類

與去年同月比較，9月商品類價格上漲2.26%，其中非耐久性消費品上漲2.81%，半耐久性消費品上漲1.35%，耐久性消費品上漲0.29%；服務類價格上漲0.63%，其中，家外食物漲1.78%、教養娛樂服務漲1.17%、醫藥保健服務漲0.67%、居住服務漲0.50%，另交通服務跌0.96%、雜項服務

跌1.07%。

3.生活物價指數

受食物類及燃氣價格上漲影響，9月生活物價指數皆較去年同月上漲。其中，甲類生活物價指數(涵蓋食物類、居住類之水電燃氣及交通類之油料費，計190項，合計占CPI權數33.0%)，漲2.54%；乙類(涵蓋甲類與教養娛樂類，計244項，權數50.2%)，漲1.81%；丙類(包含一般家庭每季購買1次以上之基本生活必需品或價格變動較為敏感之項目，計239項，權數42.7%)，亦漲1.77%。

(二)躉售物價

與去年同月相較，9月躉售物價指數(WPI)上漲5.14%，主因油品、化學材料及基本金屬等價格續居相對高檔，惟電子零組件價格下滑，抵銷部分漲幅所致。其中，國產內銷品漲5.69%，進口品漲8.18%，出口品跌1.39%。1-9月WPI平均較去年同期上漲4.09%。

1.基本分類

與去年同月比較，9月對總指數上漲影響最大的前五項，依序為：化學材料、石油及天然氣、石油及煤製品、基本金屬，以及紡織品，分別上漲18.15%、34.05%、23.09%、3.67%，以及11.00%，對WPI上漲的影響分別為1.79、1.76、1.38、0.35，以及0.26個百分點。

2.加工階段別分類

與去年同月比較，9月原材料、中間產品及最終產品價格分別上漲21.55%、2.28%及2.45%，顯示廠商未完全反映成本上漲，最終產品價格上漲明顯較小。

六、金融

(一)貨幣總計數

9月日平均貨幣總計數 M1B 年增率與 M2 年增率為 6.28%

與 5.85%，分別較上月下降 1.16 個百分點與 0.31 個百分點，主要因外資續呈淨匯出所致。

(二)貨幣市場

央行持續發行定存單回收市場資金，帶動貨幣市場利率逐漸上升。9 月金融業隔夜拆款利率與商業本票利率為 0.388% 與 0.80%，分別較上月提高 0.006 個百分點與 0.03 個百分點。

(三)外匯市場

9 月新台幣匯價延續上月走勢於 29 元上下波動，後因市場擔心希臘債務違約，增加對美元需求，各主要國家貨幣皆對美元走貶，加以台股表現不佳，新台幣兌美元匯率自上旬後一路走貶，26 日貶至 30.572 元；其後市場預期歐洲將加強措施控制債務危機，歐美股市上揚，帶動亞股與亞洲貨幣走強，惟在歐債危機協議未明下，新台幣兌美元匯率走勢呈現盤整，9 月 30 日以 30.506 元作收。9 月平均匯率 29.74 元，較上月貶值 2.51%，較去年同月升值 6.84%。若以經主要通貨國家貿易加權平均及物價調整後的實質有效匯率計算，9 月新台幣實質有效匯率較上月貶值 0.46%，較去年同月升值 1.91%。

10 月以來，因歐美經濟二次衰退疑慮未除，全球主要股市下跌，外資匯出台股，新台幣兌美元匯率 4 日貶至 30.68 元，創今年以來新低；後因法國和德國領袖承諾，將推出支援歐洲銀行和遏阻歐債危機計畫，激勵亞股走揚，除人民幣與日圓外，韓元、星幣等亞幣皆升值，新台幣匯價亦回升；下旬初雖因台股下跌，新台幣兌美元匯率略為回貶，惟在歐債危機可望有解，歐美股市回升，連帶激勵台股上揚下，24 日新台幣匯價升至 30.133 元。

(四)股票市場

9 月，在歐債問題與全球經濟衰退疑慮衝擊下，全球股市疲

弱，國內集中市場加權股價指數大致在 7,200~7,600 點振盪。下旬因美國聯準會暗示美國經濟有大幅下滑風險，美股大跌，歐股亦下挫至 2 年低點，外資持續撤離下，台股一度跌破 7,000 點大關，9 月 26 日來到 6,877 點；月底德國議會通過歐洲紓困金擴大權限案、國內央行暫不升息、金管會發布國銀壓力測試全數過關等正面消息激勵下，月底台股以 7,225 點作收，較上月底下跌 516 點。9 月集中市場平均加權股價指數 7,385 點，較上月下跌 378 點或 4.87%，總成交值新台幣 2 兆 1,358.5 億元，較上月減少 7,889.7 億元或 26.97%。本月外資賣超台股達新台幣 786 億元、淨匯出 41 億美元。

10 月以來，月初受亞洲股市表現不佳影響，國內集中市場加權股價指數一度來到 6,989 點；嗣後在德法宣示力挺歐洲銀行業，並設法阻攔歐債危機蔓延，加以美國零售等數據優於預期、G20 亦將就歐債危機研擬因應對策等利多下，激勵國際股市全面上揚，台股連帶回升至 7,400 點上下。

七、稅課收入

100 年 9 月稅課收入 1,863 億元，較去年同月增加 6.3% 或 11 億元，各主要稅目除證券交易稅、土地稅外，其餘皆呈現正成長；累計 1-9 月稅課收入 13,310 億元，較去年同期增加 10.0% 或 1,215 億元，其中以營利事業所得稅增加 29.1% 為最高，其次為綜合所得稅 13.1%。1-9 月整體稅課收入預算達成率為 81.2%，其中以營利事業所得稅達成率 100.5% 最高，營業稅 85.0% 次之。100 年 9 月各項稅目，依金額大小，說明如次：

- (一) 所得稅 885 億元，較去年同月增加 28.8% 或 198 億元。其中，營利事業所得稅為 504 億元，較去年同月增加 61.5% 或 192 億元，係因大宗暫繳稅款於本月入帳所致。綜合所得稅 381 億元，較去年同月增加 1.6% 或 6 億元，係因景氣改善，結算申報自繳稅款及盈餘分配扣繳稅款增加所致。

- (二) 營業稅493億元，較去年同月增加1.7%或8億元，係因民間消費熱絡及進口暢旺所致。
- (三) 貨物稅168億元，較去年同月增加14.6%或21億元，其中油氣類貨物稅較去年同月增加7.8%或8億元；車輛類貨物稅較去年同月增加28.3%或11億元，係因車市需求持續暢旺所致。
- (四) 關稅85億元，較去年同月增加18.5%或13億元，係因車輛等產品進口稅額增加所致。
- (五) 證券交易稅74億元，較去年同月減少21.7%或20億元，係9月集中及店頭市場股票平均每日成交值較去年同月減少所致。
- (六) 土地稅59億元，較去年同月減少7.5%或5億元，其中土地增值稅57億元，較去年同月增加7.6%或4億元，係因房市交易熱絡所致。

【附表】

表1 重要經濟指標

經建會經研處

100年9月29日

項目	經濟成長率 (%)	工業生產指數	對外貿易			躉售物價	消費者物價	稅課收入	貨幣總計數		勞動力參與率	失業率
			出口	進口	出超				M1B	M2		
年月	與去年同期比較變動率(%)										較去年同期增減百分點	
90年	-1.65	-8.4	-16.9	-23.3	63.5	-1.35	-0.01	-35.2	-1.02	5.79	-0.45	1.58
91年	5.26	7.5	7.1	4.9	20.3	0.05	-0.20	-0.8	17.01	3.55	0.11	0.60
92年	3.67	9.1	11.3	13.0	2.4	2.48	-0.28	2.5	11.82	3.77	0.00	-0.18
93年	6.19	9.3	21.1	31.8	-39.7	7.03	1.61	10.9	18.98	7.45	0.32	-0.55
94年	4.70	3.8	8.8	8.2	16.2	0.62	2.31	12.9	7.10	6.22	0.12	-0.31
95年	5.44	4.7	12.9	11.0	34.8	5.63	0.60	1.3	5.30	6.22	0.14	-0.22
96年	5.98	7.8	10.1	8.2	28.6	6.47	1.80	8.3	6.44	4.25	0.33	0.00
97年	0.73	-1.8	3.6	9.7	-44.6	5.22	3.53	1.5	-2.94	2.67	0.03	0.23
98年	-1.93	-8.1	-20.3	-27.5	93.0	-8.74	-0.87	-13.9	16.54	7.21	-0.38	1.71
99年	10.88	26.9	34.8	44.1	-20.3	5.46	0.96	5.4	14.93	4.59	0.17	-0.04
1月	13.59	71.9	75.7	115.3	-27.2	6.80	0.26	59.0	26.17	5.40	0.02	0.37
2月	(第1季)	36.6	32.6	45.7	-48.7	6.09	2.34	-63.0	25.27	5.10	0.17	0.01
3月		41.2	50.1	80.0	-55.5	6.87	1.26	55.5	21.57	4.58	0.17	-0.14
4月	12.86	33.3	47.7	52.6	18.5	9.06	1.34	5.6	17.92	4.18	0.17	-0.37
5月	(第2季)	31.5	57.5	71.7	-1.2	9.43	0.76	40.6	14.67	3.54	0.16	-0.68
6月		24.9	34.1	39.2	-10.7	7.02	1.19	-28.7	13.22	3.81	0.23	-0.78
7月	10.69	21.1	38.5	42.6	7.1	5.32	1.31	12.8	12.49	4.12	0.39	-0.87
8月	(第3季)	23.5	26.6	27.9	15.5	3.33	-0.47	34.3	12.29	4.60	0.37	-0.96
9月		12.1	17.5	24.9	-30.6	3.77	0.29	-12.4	12.15	4.66	0.19	-0.99
10月	7.13	14.4	21.9	27.9	-8.3	3.67	0.56	15.5	10.05	4.80	0.15	-1.04
11月	(第4季)	19.6	21.8	33.8	-80.5	2.42	1.52	10.7	9.18	5.20	0.02	-1.13
12月		18.9	19.0	21.4	-6.9	2.31	1.24	5.7	8.77	5.14	0.02	-1.07
100年	4.56 ^f											
1月	6.16	17.4	16.6	21.9	-24.8	1.97	1.10	2.3	9.35	5.59	0.07	-1.04
2月	(第1季)	12.9	27.2	28.7	0.4	3.87	1.33	101.6	9.40	6.12	0.02	-1.07
3月		13.7	16.6	16.7	14.4	5.82	1.40	-9.9	9.22	5.97	0.05	-1.19
4月	5.02	7.2	24.6	25.7	16.0	4.64	1.31	-7.0	8.17	5.88	0.04	-1.10
5月	(第2季)	7.6	9.5	19.3	-60.9	3.38	1.65	4.3	8.00	6.14	0.05	-0.87
6月		3.8	10.8	12.5	-12.2	3.94	1.93	34.1	8.06	5.99	0.09	-0.81
7月	3.37 ^a	3.6	17.6	14.0	54.5	4.00	1.32	-7.7	7.60	6.18	0.11	-0.79
8月	(第3季)	4.0	7.2	6.4	15.6	3.85	1.34	19.9	7.44	6.16	0.14	-0.72
9月		1.6	9.9	10.8	-0.1	5.14	1.35	6.3	6.28	5.85	0.15	-0.77
1-9月		7.7	15.0	16.8	-2.9	4.09	1.42	10.0	8.16	5.99	0.08	-0.93

表1 重要經濟指標(續)

項目	實質國內 生產毛額 (按95年價格)	工業 生產指 數	對外貿易			躉售 物價 指數	消費者 物價 指數	稅課 收入	貨幣總計數		勞動力 參與率	失業 率
			出口	進口	出超				M1B	M2		
年月	新台幣億元	95年 =100	億美元			95年=100		新台幣 億元	新台幣兆元		%	%
89年	97,312	78.4	1,519.5	1,407.3	112.2	86.91	96.09	18,525	4.48	18.18	57.68	2.99
90年	95,706	71.8	1,263.1	1,079.7	183.4	85.74	96.08	12,003	4.44	19.24	57.23	4.57
91年	100,743	77.2	1,353.2	1,132.5	220.7	85.78	95.89	11,909	5.19	19.92	57.34	5.17
92年	104,440	84.2	1,506.0	1,280.1	225.9	87.91	95.62	12,201	5.80	20.67	57.34	4.99
93年	110,905	92.1	1,823.7	1,687.6	136.1	94.09	97.17	13,534	6.91	22.21	57.66	4.44
94年	116,121	95.5	1,984.3	1,826.1	158.2	94.67	99.41	15,313	7.40	23.59	57.78	4.13
95年	122,435	100.0	2,240.2	2,027.0	213.2	100.00	100.00	15,567	7.79	25.06	57.92	3.91
96年	129,760	107.8	2,466.8	2,192.5	274.3	106.47	101.80	16,859	8.29	26.12	58.25	3.91
97年	130,709	105.9	2,556.4	2,404.5	151.8	111.95	105.39	17,106	8.05	26.82	58.28	4.14
98年	128,189	97.3	2,036.7	1,743.7	293.0	102.17	104.47	14,835	9.38	28.75	57.90	5.85
99年	142,139	123.5	2,746.0	2,512.4	233.6	107.75	105.48	16,133	10.78	30.07	58.07	5.21
1月	33,108	113.6	217.4	192.5	25.0	105.95	104.70	1,081	10.51	29.57	58.04	5.68
2月	(第1季)	97.7	166.9	158.0	9.0	106.42	105.25	261	10.63	29.70	57.96	5.76
3月		122.0	233.6	218.3	15.3	107.01	104.25	1,459	10.51	29.70	57.92	5.67
4月	34,611	122.6	219.3	193.9	25.4	108.51	105.13	947	10.58	29.83	57.87	5.39
5月	(第2季)	125.2	254.7	223.9	31.3	108.90	104.97	2,644	10.63	29.86	57.92	5.14
6月		126.3	227.2	211.8	15.7	108.22	105.32	2,322	10.56	29.84	58.02	5.16
7月	36,362	129.1	239.0	217.5	21.6	107.80	105.65	684	10.66	29.97	58.29	5.20
8月	(第3季)	128.3	240.5	217.9	22.7	108.19	105.66	945	10.86	30.19	58.40	5.17
9月		123.7	224.0	206.3	17.8	108.48	105.77	1,752	10.98	30.25	58.07	5.05
10月	38,058	126.4	241.9	212.1	29.9	107.78	106.46	906	11.01	30.45	58.09	4.92
11月	(第4季)	130.6	243.7	239.6	4.1	107.78	106.67	1,558	11.11	30.68	58.17	4.73
12月		136.6	238.1	222.3	15.9	107.95	105.88	1,074	11.27	30.84	58.13	4.67
100年	148,616 ^f											
1月	35,148	133.4	253.3	234.6	18.8	107.69	105.86	1,091	11.49	31.23	58.11	4.64
2月	(第1季)	110.3	212.3	203.2	9.0	110.10	106.65	526	11.63	31.52	57.98	4.69
3月		138.8	272.3	254.8	17.5	112.91	105.72	1,315	11.48	31.47	57.97	4.48
4月	36,349	131.4	273.1	243.6	29.5	113.43	106.54	881	11.45	31.59	57.91	4.29
5月	(第2季)	134.6	278.8	266.5	12.1	112.51	106.71	2,758	11.48	31.69	57.97	4.27
6月		131.1	251.7	237.9	13.8	112.48	107.35	3,115	11.42	31.63	58.11	4.35
7月	37,589 ^a	133.7	281.2	247.7	33.4	112.11	107.04	632	11.47	31.82	58.40	4.41
8月	(第3季)	133.4	257.9	231.6	26.3	112.35	107.08	1,128	11.67	32.05	58.54	4.45
9月		125.7	246.1	228.4	17.8	114.06	107.20	1,863	11.67	32.02	58.22	4.28
1-9月		130.3	2,326.6	2,148.2	178.4	112.13	106.68	13,310	11.53	31.67	58.13	4.43

註：a 為概估統計；f 為預測數。

資料來源：行政院主計處、經濟部、財政部、中央銀行。

表2-1 工業生產指數

基期:95年=100

年 月	工 業 生 產 總指數	礦 業 及 土石採取業 類指數	製 造 業			電 力 燃氣業 類指數	用 水 供 應 業 類指數	建 築 工 程 業 類指數
			類指數	重 輕 工 業 分				
				重工業	輕工業			
89年	78.4	119.1	77.3	68.2	117.5	82.4	98.0	102.3
90年	71.8	120.0	70.3	62.2	106.2	83.0	100.2	90.9
91年	77.2	130.1	76.6	70.4	104.3	87.0	94.9	72.1
92年	84.2	120.9	83.9	79.2	104.8	90.7	97.0	78.6
93年	92.1	116.2	92.3	89.0	107.1	93.7	96.7	82.4
94年	95.5	105.3	95.7	94.0	103.4	97.7	97.3	91.7
95年	100.0	100.0	100.0	100.0	100.0	100.0	100.0	100.0
96年	107.8	83.0	108.3	110.3	99.7	103.0	100.3	99.5
97年	105.9	79.1	106.7	109.5	94.1	101.1	98.5	90.3
98年	97.3	72.4	98.2	100.8	86.4	97.8	96.3	73.1
11月	109.2	72.8	111.5	116.4	89.5	90.8	94.8	61.5
12月	114.8	79.6	116.4	120.4	98.6	95.9	97.7	92.6
99年*	123.5	83.3	126.2	133.0	96.1	102.8	97.6	65.9
1月	113.6	79.5	115.9	120.8	93.9	96.8	97.7	62.2
2月	97.7	68.5	98.8	104.6	72.7	87.1	87.3	79.7
3月	122.0	79.1	125.1	131.2	98.1	99.8	97.8	54.3
4月	122.6	81.9	125.7	131.9	98.3	95.3	94.5	58.9
5月	125.2	82.7	128.4	135.7	95.9	105.4	99.2	50.6
6月	126.3	84.0	129.0	136.6	95.3	106.5	96.1	69.7
7月	129.1	83.3	132.1	139.2	100.3	117.9	101.0	53.3
8月	128.3	85.1	131.1	138.1	100.2	117.4	101.2	59.4
9月	123.7	86.3	126.0	132.7	95.9	109.0	98.0	73.4
10月	126.4	87.6	129.3	136.3	98.2	103.7	101.1	64.8
11月	130.6	88.5	134.0	141.9	98.7	96.2	97.0	66.1
12月	136.6	92.5	139.3	146.8	106.3	98.7	100.0	98.4
100年								
1月	133.4	91.5	136.2	143.4	104.1	98.7	99.9	89.1
2月	110.3	70.2	113.6	123.1	71.7	88.8	89.2	32.7
3月	138.8	82.1	142.9	151.7	103.8	101.6	98.4	55.7
4月	131.4	80.8	135.1	143.3	98.2	97.2	95.7	59.9
5月	134.6	77.9	138.0	146.7	99.4	103.6	97.7	71.5
6月	131.1	76.4	133.8	142.2	96.4	112.0	97.1	78.5
7月	133.7	77.7	136.6	145.4	97.2	117.5	100.9	72.5
8月	133.4	75.2	136.3	144.4	100.2	117.8	100.7	71.3
9月*	125.7	78.3	128.5	135.9	95.3	109.4	97.6	62.6
1-9月*	130.3	78.9	133.4	141.8	96.3	105.2	97.2	66.0

註：*表示初步數字。

資料來源：經濟部統計處新聞資料，100年9月工業生產變動概況，100年10月24日。

表 2-2 工業生產指數變動率（與去年同期比較）

基期:95 年=100

年 月	工 業 生 產 總指數	礦 業 及 土 石 採 取 業 類 指 數	製 造 業			電 力 燃 氣 業 類 指 數	用 水 供 應 業 類 指 數	建 築 工 程 業 類 指 數
			類指數	重 輕 工 業 分				
				重工業	輕工業			
89 年	6.7	-8.5	7.8	11.0	0.6	6.6	14.0	-14.7
90 年	-8.4	0.8	-9.0	-8.8	-9.6	0.7	2.2	-11.2
91 年	7.5	8.5	8.9	13.1	-1.8	4.8	-5.2	-20.7
92 年	9.1	-7.1	9.6	12.6	0.5	4.3	2.2	9.0
93 年	9.3	-3.9	10.0	12.3	2.2	3.3	-0.3	4.8
94 年	3.8	-9.4	3.7	5.6	-3.4	4.3	0.6	11.4
95 年	4.7	-5.0	4.5	6.4	-3.3	2.3	2.8	9.0
96 年	7.8	-17.0	8.3	10.3	-0.3	3.0	0.3	-0.5
97 年	-1.8	-4.7	-1.6	-0.7	-5.6	-1.8	-1.8	-9.3
98 年	-8.1	-8.4	-8.0	-7.9	-8.2	-3.2	-2.3	-19.1
11 月	32.0	3.2	34.9	41.1	7.4	4.7	-1.5	-24.5
12 月	47.8	3.2	50.7	61.5	10.5	14.5	0.5	10.7
99 年	26.9	14.9	28.6	31.9	11.3	5.1	1.4	-9.8
1 月	71.9	28.8	79.4	92.3	29.4	14.6	2.5	-30.9
2 月	36.6	-1.9	38.0	47.2	-1.5	5.2	-0.5	43.0
3 月	41.2	-1.5	44.0	50.9	13.3	10.2	0.9	-18.4
4 月	33.3	10.9	35.5	40.0	13.8	3.5	0.6	-13.8
5 月	31.5	8.6	33.8	37.1	16.6	7.2	0.2	-28.6
6 月	24.9	10.5	26.8	30.0	9.7	1.3	0.1	-14.6
7 月	21.1	14.0	22.6	25.0	10.0	5.1	0.6	-24.0
8 月	23.5	30.2	24.8	26.6	14.7	4.1	3.3	-6.0
9 月	12.1	25.2	13.0	14.2	5.9	0.4	1.5	-11.9
10 月	14.4	22.3	15.2	16.5	8.3	3.4	2.1	-11.2
11 月	19.6	21.7	20.2	22.0	10.3	6.0	2.3	7.5
12 月	18.9	16.3	19.7	21.9	7.8	2.9	2.4	6.3
100 年								
1 月	17.4	15.0	17.5	18.7	10.9	2.0	2.3	43.2
2 月	12.9	2.5	15.1	17.6	-1.5	2.0	2.2	-59.0
3 月	13.7	3.8	14.3	15.7	5.9	1.8	0.7	2.7
4 月	7.2	-1.3	7.4	8.7	-0.1	2.0	1.3	1.7
5 月	7.6	-5.9	7.5	8.1	3.7	-1.7	-1.5	41.3
6 月	3.8	-9.0	3.7	4.1	1.2	5.2	1.1	12.7
7 月	3.6	-6.7	3.4	4.5	-3.1	-0.4	-0.1	36.1
8 月	4.0	-11.7	3.9	4.6	0.01	0.4	-0.4	20.0
9 月*	1.6	-9.2	2.0	2.4	-0.6	0.4	-0.5	-14.7
1 月-9 月*	7.7	-2.8	8.0	9.0	1.9	1.2	0.5	5.8

註：*表示初步數字。

資料來源：經濟部統計處新聞資料，100 年 9 月工業生產變動概況，100 年 10 月 24 日。

表 2-3 製造業生產指數及變動率—四大業別分

基期：95 年=100

按業別	*100 年 9 月			*100 年 1-9 月累計	
	生產指數	與上月比較(%)	與去年同期比較(%)	月平均生產指數	與上年同期比較(%)
製造業	128.5	-5.7	2.0	133.4	8.0
金屬機械工業	106.8	-4.3	3.7	108.4	10.7
資訊電子工業	175.7	-7.4	4.0	183.3	12.4
化學工業	97.2	-3.2	-4.9	104.5	-3.2
民生工業	96.7	-5.1	0.4	97.3	2.2

註：*表示初步數字。

資料來源：經濟部統計處新聞資料，100 年 9 月工業生產變動概況，100 年 10 月 24 日。

表3-1 對外貿易概況

	貿易總值		出口總值		進口總值		出超(+)或入超(-)總值	
	金額 (億美元)	與上年同 期比較(%)	金額 (億美元)	與上年同 期比較(%)	金額 (億美元)	與上年同 期比較(%)	金額 (億美元)	與上年同 期比較(%)
90年	2,342.8	-20.0	1,263.1	-16.9	1,079.7	-23.3	183.4	63.5
91年	2,485.6	6.1	1,353.2	7.1	1,132.5	4.9	220.7	20.3
92年	2,786.1	12.1	1,506.0	11.3	1,280.1	13.0	225.9	2.4
93年	3,511.3	26.0	1,823.7	21.1	1,687.6	31.8	136.1	-39.7
94年	3,810.5	8.5	1,984.3	8.8	1,826.1	8.2	158.2	16.2
95年	4,267.2	12.0	2,240.2	12.9	2,027.0	11.0	213.2	34.8
96年	4,659.3	9.2	2,466.8	10.1	2,192.5	8.2	274.3	28.6
97年	4,960.8	6.5	2,556.3	3.6	2,404.5	9.7	151.8	-44.6
98年	3,780.5	-23.8	2,036.7	-20.3	1,743.7	-27.5	293.0	93.0
99年	5,258.4	39.1	2,746.0	34.8	2,512.4	44.1	233.6	-20.3
1月	409.7	92.3	217.4	75.7	192.4	115.3	25.0	-27.2
2月	324.8	38.7	166.9	32.6	157.9	45.7	9.0	-48.7
3月	451.8	63.2	233.6	50.1	218.3	80.0	15.3	-55.5
4月	413.0	50.0	219.2	47.7	193.8	52.6	25.4	18.5
5月	478.0	63.8	254.6	57.5	223.4	71.7	31.3	-1.2
6月	438.6	36.5	227.1	34.1	211.5	39.2	15.7	-10.7
7月	456.4	40.4	239.0	38.5	217.4	42.6	21.6	7.1
8月	458.2	27.2	240.5	26.6	217.8	27.9	22.7	15.5
9月	430.1	20.9	224.0	17.5	206.2	24.9	17.8	-30.6
10月	453.9	24.6	241.9	21.9	212.0	27.9	29.9	-8.3
11月	483.3	27.4	243.7	21.8	239.6	33.8	4.1	-80.5
12月	460.4	20.1	238.1	19.0	222.3	21.4	15.9	-6.9
100年								
1月	487.9	19.1	253.3	16.6	234.6	21.9	18.8	-24.8
2月	415.5	27.9	212.3	27.2	203.2	28.7	9.0	0.4
3月	527.0	16.6	272.3	16.6	254.8	16.7	17.5	14.4
4月	516.7	25.1	273.1	24.6	243.6	25.7	29.5	16.0
5月	545.3	14.1	278.7	9.4	266.6	19.4	12.1	-61.3
6月	489.5	11.6	251.7	10.8	237.9	12.5	13.8	-12.2
7月	528.8	15.9	281.2	17.7	247.5	13.9	33.7	55.9
8月	489.5	6.8	257.9	7.2	231.6	6.4	26.3	15.6
9月	474.5	10.3	246.1	9.9	228.4	10.8	17.8	-0.1
1-9月	4,474.8	15.9	2,326.6	15.0	2,148.2	16.8	178.4	-2.9

註：1.出口總值、進口總值為「出口總值=出口+復出口」、「進口總值=進口+復進口」。

2.表3-1至表3-4中貿易金額以億美元為單位(因四捨五入關係，出入超或出口、進口加總、累計數等未盡相符)；成長率以百萬美元為計算單位而得之。

資料來源：財政部統計處，海關進出口貿易統計速報，100年10月7日。

表 3-2 我國出口貨品結構

項 目	100 年 9 月			100 年 1-9 月		
	金 額 (億美元)	結 構 %	較上年同 期增減%	金 額 (億美元)	結 構 %	較上年同 期增減%
合 計	246.1	100.0	9.9	2,326.6	100.0	15.0
農產品	0.6	0.2	6.1	6.9	0.3	25.4
農產加工品	2.1	0.9	14.0	19.5	0.8	23.9
工業產品	243.5	98.9	9.9	2,300.1	98.9	14.9
重化工業產品	203.5	82.7	9.2	1,930.7	83.0	14.6
非重化工業產品	40.0	16.2	13.6	369.4	15.9	17.0
重要出口貨品						
13、機械及電機設備	117.3	47.7	3.8	1,087.2	46.7	13.9
電子產品	70.1	28.5	3.0	631.9	27.2	11.6
機 械	16.3	6.6	18.4	154.2	6.6	28.2
電機產品	7.6	3.1	-19.2	71.5	3.1	-17.3
資訊與通信產品	14.8	6.0	21.0	149.0	6.4	58.4
12、基本金屬及其製品	24.4	9.9	15.7	228.9	9.8	19.8
鋼鐵及其製品	15.6	6.3	16.2	145.7	6.3	21.0
其他金屬製品	8.8	3.6	14.9	83.2	3.6	17.7
4、礦產品	10.0	4.1	11.5	128.9	5.5	15.3
15、精密儀器、鐘錶、樂器	18.4	7.5	1.5	182.8	7.9	-0.3
光學、照相、計量、						
醫療等產品	17.1	6.9	0.8	171.1	7.4	-0.9
6、塑膠、橡膠及其製品	19.3	7.8	10.3	192.6	8.3	17.9
塑膠及其製品	16.7	6.8	8.0	168.1	7.2	16.5
橡膠及其製品	2.6	1.1	28.0	24.5	1.1	29.0
5、化學品	16.7	6.8	13.0	173.8	7.5	20.3
9、紡織品	10.3	4.2	13.7	96.6	4.2	16.6
紗 布	7.9	3.2	14.5	73.0	3.1	17.4
成 衣	0.3	0.1	-8.2	3.4	0.1	-4.3
14、車輛、航空器、船舶及 有關運輸設備	7.9	3.2	11.6	75.2	3.2	9.7

資料來源：財政部統計處，海關進出口貿易統計速報，100 年 10 月 7 日新聞稿。

表 3-3 我國進口貨品結構

項 目	100 年 9 月			100 年 1-9 月		
	金 額 (億美元)	結 構 %	較上年同 期增減%	金 額 (億美元)	結 構 %	較上年同 期增減%
合 計	228.4	100.0	10.8	2,148.2	100.0	16.8
資本設備	29.2	12.8	-24.7	313.6	14.6	4.8
農工原料	179.8	78.7	18.5	1,664.7	77.5	19.2
消費品	19.4	8.5	23.9	169.9	7.9	18.7
重要進口貨品						
11、機械及電機設備	69.0	30.2	-11.5	683.9	31.8	8.0
電子產品	35.8	15.7	-3.2	339.5	15.8	7.3
機 械	17.1	7.5	-31.9	193.5	9.0	1.8
電機產品	6.4	2.8	4.2	61.7	2.9	22.3
資訊與通信產品	5.7	2.5	-1.0	50.6	2.4	25.5
3、礦產品	59.7	26.1	42.1	517.0	24.1	25.8
原油	26.1	11.4	57.6	228.0	10.6	17.8
10、基本金屬及其製品	20.7	9.1	7.7	209.9	9.8	16.4
鋼鐵及其製品	11.5	5.0	19.7	110.8	5.2	19.9
其他金屬製品	9.2	4.0	-4.3	99.1	4.6	12.7
4、化學品	28.0	12.3	15.2	265.3	12.4	24.3
有機化學品	12.3	5.4	35.7	105.6	4.9	35.4
13、精密儀器、鐘錶、樂器	8.1	3.5	-11.0	86.2	4.0	5.2
光學、照相、計量、 醫療等產品	6.0	2.6	-3.3	61.7	2.9	10.2
12、車輛、航空器、船舶及 有關運輸設備	5.7	2.5	31.1	52.0	2.4	30.5
1、植物產品	3.9	1.7	18.5	36.4	1.7	21.8
8、紡織品	3.1	1.3	28.6	26.0	1.2	26.7

資料來源：財政部統計處，海關進出口貿易統計速報，100 年 10 月 7 日新聞稿。

表 3-4 我國主要貿易國家或地區

國家 或 地區	100 年 9 月							
	出口總值			進口總值			出超(+)或入超(-)總值	
	金 額 (億美元)	結 構 %	較上年同 期增減%	金 額 (億美元)	結 構 %	較上年同 期增減%	金 額 (億美元)	較上年同 期增減%
合 計	246.1	100.0	9.9	228.4	100.0	10.8	17.8	-0.1
中國大陸及香港	102.3	41.5	12.0	39.6	17.3	22.4	62.7	6.3
美 國	28.3	11.5	3.8	17.8	7.8	-15.1	10.4	67.4
日 本	14.6	5.9	-8.4	41.1	18.0	-4.8	-26.5	-2.7
歐 洲 國 家	25.4	10.3	8.8	22.1	9.7	2.2	3.2	96.8
歐聯(27 國)	23.3	9.4	7.0	18.4	8.1	-1.1	4.8	55.5
東 協 六 國	38.4	15.6	14.8	25.9	11.3	8.2	12.5	31.4
韓 國	9.7	3.9	2.6	14.1	6.2	4.2	-4.4	7.7
中 東	5.5	2.2	22.6	27.6	12.1	29.9	-22.0	31.8
非 洲	1.9	0.8	15.9	13.3	5.8	138.0	-11.4	189.1
中 南 美 洲	6.4	2.6	23.6	6.6	2.9	12.8	-0.1	-80.6
其 他	13.7	5.7	14.5	20.4	8.9	13.5	-6.7	11.4
	100 年 1-9 月							
合 計	2,326.6	100.0	15.0	2,148.2	100.0	16.8	178.4	-2.9
中國大陸及香港	944.4	40.6	10.6	348.6	16.2	29.5	595.8	1.9
美 國	275.4	11.8	20.2	197.2	9.2	7.7	78.1	69.6
日 本	137.0	5.9	2.2	399.1	18.6	3.9	-262.1	4.8
歐 洲 國 家	236.6	10.2	13.1	222.7	10.4	17.8	13.9	-30.9
歐聯(27 國)	216.8	9.3	11.6	182.7	8.5	19.1	34.2	-16.8
東 協 六 國	374.6	16.1	22.6	247.0	11.5	17.6	127.7	33.3
韓 國	94.0	4.0	20.6	138.5	6.4	20.2	-44.5	19.4
中 東	56.6	2.4	22.6	272.3	12.7	12.4	-215.7	10.0
非 洲	21.8	0.9	29.9	79.1	3.7	57.2	-57.4	70.9
中 南 美 洲	52.7	2.3	19.5	56.4	2.7	14.1	-3.7	-30.5
其 他	133.6	5.8	26.7	187.4	8.6	28.6	-53.8	33.5

註：1.東協六國包括印尼、馬來西亞、菲律賓、新加坡、泰國與越南。

2.歐聯(27 國)包括 2007 年 1 月 1 日起歐聯新、舊成員 27 國。

資料來源：財政部統計處，海關進出口貿易統計速報，100 年 10 月 7 日新聞稿。

表4-1 外銷訂單概況-主要接單貨品

	外銷訂單總額		主要接單貨品別年增率(%)					
	金額 (億美元)	年增率 (%)	資訊與 通信產品	電子 產品	塑膠橡 膠製品	基本金屬 製品	機械	精密 儀器
91年	1,509.5	11.2	24.5	11.3	4.1	16.9	12.6	7.0
92年	1,700.3	12.6	16.0	16.5	10.3	4.5	6.4	63.7
93年	2,150.9	26.5	15.1	38.8	30.9	31.5	27.2	81.0
94年	2,563.9	19.2	24.5	21.6	23.1	8.0	8.8	35.6
95年	2,993.1	16.7	23.0	20.3	8.2	13.3	5.1	32.1
96年	3,458.1	15.5	21.4	15.5	18.1	15.6	12.6	35.2
97年	3,517.2	1.7	6.5	3.3	4.6	-1.0	-6.9	2.0
98年	3,224.4	-8.3	-0.7	-4.7	-8.8	-24.5	-28.4	-1.0
99年	4,067.2	26.1	26.8	27.0	29.9	27.9	53.8	30.2
100年								
1月	303.7	71.8	73.3	74.2	81.0	55.6	93.2	163.6
2月	274.1	36.3	43.8	40.9	23.0	17.7	64.4	91.4
3月	343.9	43.7	40.2	39.1	52.0	54.5	75.8	87.8
4月	339.6	35.1	36.0	33.2	32.5	37.7	52.9	57.0
5月	337.3	34.0	39.2	32.7	36.8	19.6	54.6	46.6
6月	342.2	22.5	26.2	26.9	20.9	14.2	34.5	25.2
7月	338.3	18.2	17.5	20.6	21.9	24.7	40.9	15.5
8月	348.8	23.3	35.4	27.1	25.6	25.8	46.5	10.7
9月	359.8	16.7	22.2	15.8	26.2	27.2	41.6	1.0
10月	356.5	12.3	10.7	14.6	17.3	16.7	55.8	-2.5
11月	357.4	14.3	7.7	12.6	25.4	31.0	49.3	8.5
12月	365.7	15.3	8.9	17.1	20.3	21.9	59.1	10.2
100年								
1月	344.6	13.5	6.8	9.9	22.0	25.0	58.5	6.4
2月	288.7	5.3	-3.6	2.7	16.1	25.6	29.2	-0.5
3月	389.9	13.4	19.3	7.7	12.7	13.0	36.2	0.5
4月	374.1	10.1	12.2	7.2	10.2	13.2	39.6	-2.0
5月	376.2	11.5	12.4	3.5	11.5	29.0	53.9	-3.4
6月	373.6	9.2	11.9	2.6	11.8	24.6	48.1	-2.8
7月	375.9	11.1	21.8	0.7	12.3	18.6	44.0	5.9
8月	367.1	5.3	9.9	-0.7	7.0	15.8	30.8	-5.0
9月	369.6	2.7	2.89	-3.2	-0.1	3.78	39.59	1.97
1-9月	3259.6	10.0	10.46	3.22	11.22	18.11	20.03	-0.04

資料來源：經濟部統計處，外銷訂單變動提要分析，100年10月20日新聞稿。

表4-2 外銷訂單概況-主要接單國家(地區)

國家 或 地區	100年 9月			100年1-9月		
	金 額 (百萬美元)	構成比 %	較上年同 期增減%	金 額 (百萬美元)	構成比 %	較上年同 期增減%
中國大陸及香港	9,730	26.3	5.67	85,120	26.1	4.48
美國	8,430	22.8	9.33	73,590	22.6	16.45
日本	3,680	10.0	-13.19	32,650	10.0	-7.65
歐洲國家	6,820	18.4	-2.22	58,540	18.0	15.42
東協六國	3,610	9.8	5.09	33,410	10.3	17.39
中東地區	662	1.72	44.77	5,705	1.75	37.8
非洲	159	0.43	-1.24	1,706	0.5	33.0
中南美洲	841	2.27	7.13	7,629	2.3	18.2

註：自 97 年 4 月起亞洲地區另分出東協六國(包含印尼、馬來西亞、菲律賓、泰國、越南及新加坡)；97 年 3 月以前，新加坡以外之東協五國併入其他亞洲地區。

資料來源：同表 4-1

表5 就業市場指標

	15歲以上人口	勞動力人數	勞動力參與率	就業人數	農業	工業			服務業	失業人數	失業率	製造業		
						總計	製造	營造				受僱員工薪資	勞動生產力	單位勞動成本
單位	萬人	人	%	萬人							%	元/月	95年=100	
87年	1,644.8	954.6	58.04	928.9	82.2	352.3	261.1	86.5	494.4	25.7	2.69	36,546	71.03	103.51
88年	1,668.7	966.8	57.93	938.5	77.4	349.2	260.3	84.3	511.8	28.3	2.92	37,738	69.87	119.12
89年	1,696.3	978.4	57.68	949.1	73.8	353.4	265.5	83.2	522.0	29.3	2.99	38,914	73.97	116.32
90年	1,717.9	983.2	57.23	938.3	70.6	337.7	258.7	74.6	529.9	45.0	4.57	38,412	76.15	120.42
91年	1,738.7	996.9	57.34	945.4	70.9	333.2	256.3	72.5	541.3	51.5	5.17	38,435	82.67	109.16
92年	1,757.2	1,007.6	57.34	957.3	69.6	333.4	259.0	70.2	554.3	50.3	4.99	39,549	88.24	104.88
93年	1,776.0	1,024.0	57.66	978.6	64.2	344.6	267.1	73.2	569.8	45.4	4.44	40,657	92.45	101.69
94年	1,794.9	1,037.1	57.78	994.2	59.0	361.9	273.2	79.1	573.3	42.8	4.13	41,858	97.18	101.83
95年	1,816.6	1,052.2	57.92	1,011.1	55.4	370.0	277.7	82.9	585.7	41.1	3.91	42,393	100.00	100.00
96年	1,839.2	1,071.3	58.25	1,029.4	54.3	378.8	284.2	84.6	596.2	41.9	3.91	43,169	107.12	95.06
97年	1,862.3	1,085.3	58.28	1,040.3	53.5	383.2	288.6	84.2	603.6	45.0	4.14	43,105	106.02	97.31
98年	1,885.5	1,091.7	57.90	1,027.9	54.3	368.4	279.0	78.8	605.1	63.9	5.85	39,152	106.62	90.55
99年	1,906.2	1,107.0	58.07	1,049.3	55.0	376.9	286.1	79.7	617.4	57.7	5.21	42,420	125.00	79.42
8月	1,908.5	1,114.6	58.40	1,057.0	54.4	381.5	290.4	79.8	621.1	57.6	5.17	39,261	124.42	71.56
9月	1,910.0	1,109.1	58.07	1,053.1	54.7	381.4	290.6	79.6	617.0	56.0	5.05	40,277	124.55	76.41
10月	1,911.8	1,110.6	58.09	1,056.0	55.1	381.3	290.2	80.1	619.5	54.6	4.92	38,547	126.08	71.30
11月	1,913.6	1,113.2	58.17	1,060.5	55.3	383.2	290.7	81.2	622.0	52.7	4.73	37,813	127.68	67.67
12月	1,915.3	1,113.3	58.13	1,061.3	55.1	383.8	290.1	82.1	622.5	52.0	4.67	42,038	128.64	72.47
100年	1,922.9	1,117.9	58.13	1,068.3	54.1	388.3	294.4	82.8	625.9	49.5	4.43	45,373*	131.69*	82.44*
1月	1,916.9	1,114.0	58.11	1,062.3	54.6	384.8	290.4	82.9	622.8	51.7	4.64	77,819	132.51	137.10
2月	1,918.3	1,112.3	57.98	1,060.1	54.2	384.6	291.0	82.3	621.3	52.2	4.69	47,107	147.28	99.58
3月	1,919.8	1,112.8	57.97	1,062.9	53.9	385.9	292.1	82.7	623.2	49.9	4.48	38,202	129.80	64.77
4月	1,921.3	1,112.6	57.91	1,064.8	54.2	386.6	293.7	82.2	624.0	47.7	4.29	38,154	137.36	68.65
5月	1,922.8	1,114.6	57.97	1,067.0	53.8	389.4	296.0	82.4	623.8	47.6	4.27	39,765	129.90	70.36
6月	1,924.4	1,118.3	58.11	1,069.6	54.0	390.6	296.9	82.7	625.0	48.6	4.35	39,524	128.85	72.37
7月	1,926.0	1,124.8	58.40	1,075.2	54.2	391.1	296.7	83.3	629.9	49.6	4.41	41,716	129.58	75.52
8月	1,927.6	1,128.4	58.54	1,078.2	54.1	391.3	296.5	83.6	632.7	50.2	4.45	41,247	123.31	74.81
9月	1,929.1	1,123.1	58.22	1,075.0	54.0	390.5	296.2	83.1	630.4	48.1	4.28	-	-	-
本月較上月增減%	0.08	-0.47	-0.32**	-0.30	-0.17	-0.21	-0.10	-0.64	-0.36	-4.18	-0.17**	-1.21	-4.84	-0.94
本月較上年同月增減%	1.00	1.26	0.15**	2.08	-1.20	2.39	1.94	4.40	2.17	-14.12	-0.77**	5.06	-0.89	4.54
本年累計較上年同期增減%	1.01	1.15	0.08**	2.14	-1.51	3.56	3.40	4.49	1.60	-16.37	-0.93**	3.52	6.15	-1.21

註：*為100年1-8月資料；**表增減百分點。

資料來源：行政院主計處編印，就業與薪資統計速報，民國100年10月24日。

表 6-1 物價指數年增率

單位：%

期間	消費者物價				躉售物價							
	總指數	不含	不含蔬果	服務類	總指數	內銷品	國產 內銷	進口		出口		
		食物 總指數	、水產及 能源					台幣 計價	美元 計價	台幣 計價	美元 計價	
90年	-0.01	0.33	0.08	1.17	-1.34	-2.06	-2.60	-1.25	-8.69	0.32	-7.28	
91年	-0.20	-0.20	0.69	-0.38	0.05	0.74	0.96	0.40	-1.86	-1.49	-3.72	
92年	-0.28	-0.34	-0.61	-0.56	2.48	4.33	3.87	5.14	5.61	-1.49	-1.04	
93年	1.61	0.69	0.71	0.50	7.03	9.49	10.29	8.57	11.77	1.62	4.63	
94年	2.31	0.51	0.66	0.75	0.62	1.91	1.48	2.43	6.38	-2.46	1.36	
95年	0.60	1.08	0.52	0.64	5.63	6.89	5.26	8.81	7.61	2.49	1.31	
96年	1.80	1.39	1.35	0.94	6.47	7.59	6.39	8.95	7.95	3.56	2.59	
97年	3.53	1.67	3.08	2.27	5.15	8.58	8.54	8.84	13.67	-2.14	2.12	
98年	-0.87	-1.04	-0.14	-0.26	-8.74	-9.79	-10.00	-9.61	-13.89	-6.60	-10.95	
99年	0.96	1.09	0.44	0.31	5.46	7.23	7.44	7.04	12.16	2.03	6.90	
1月	0.26	0.44	-1.12	-1.86	6.80	9.22	9.60	8.85	13.56	2.27	6.71	
2月	2.34	2.63	1.00	1.45	6.09	8.79	9.48	8.16	15.54	1.10	8.01	
3月	1.26	1.39	0.10	-0.15	6.87	9.32	9.65	9.00	17.44	2.31	10.24	
4月	1.34	1.35	0.25	0.02	9.06	12.29	11.64	12.92	20.79	2.99	10.19	
5月	0.76	1.19	0.22	0.05	9.43	11.08	11.09	11.07	14.63	6.19	9.59	
6月	1.19	1.01	0.64	0.38	7.02	7.91	8.67	7.19	9.05	5.29	7.12	
7月	1.31	0.98	0.72	0.58	5.32	6.24	6.11	6.37	8.95	3.50	6.02	
8月	-0.47	0.66	0.38	0.41	3.33	4.15	3.71	4.58	7.76	1.70	4.40	
9月	0.29	1.22	0.71	0.71	3.77	5.07	4.26	5.81	8.63	1.21	3.93	
10月	0.56	0.67	0.56	0.56	3.67	5.21	5.34	5.10	10.10	0.60	5.39	
11月	1.52	0.72	0.91	0.81	2.42	4.08	5.48	2.81	9.55	-0.87	5.64	
12月	1.24	0.90	0.93	0.77	2.31	4.35	5.00	3.75	11.92	-1.73	6.04	
100年												
1月	1.10	0.75	0.80	0.76	1.97	4.40	4.81	4.01	13.90	-2.89	6.37	
2月	1.33	0.81	0.80	0.40	3.87	6.50	5.94	7.01	17.04	-1.37	7.90	
3月	1.40	1.23	0.98	0.66	5.82	8.44	7.48	9.35	18.04	0.58	8.60	
4月	1.31	1.11	0.96	0.66	4.66	6.89	5.88	7.85	17.29	0.11	8.92	
5月	1.66	1.22	1.18	0.65	3.42	5.99	5.14	6.79	18.44	-1.78	8.98	
6月	1.95	1.42	1.24	0.81	3.89	6.85	6.11	7.53	20.21	-2.05	9.52	
7月	1.33	1.20	1.12	0.61	4.02	6.74	6.09	7.33	19.63	-1.44	9.90	
8月	1.34	1.25	1.26	0.73	4.02	6.40	5.94	6.81	17.66	-0.79	9.34	
9月	1.35	1.16	1.17	0.63	5.14	6.98	5.69	8.18	15.63	1.39	8.40	
1-9月	1.42	1.13	1.06	0.66	4.09	6.58	5.89	7.21	17.54	-0.92	8.66	

資料來源：行政院主計處，100年9月份物價變動概況新聞稿，100年10月5日。

表6-2 消費者物價之變動

(與上年同期比較漲跌%)

類 別		權 數 (千分比)	100年9月		100年1-9月平均	
			上漲率 (%)	對總指數影響 (百分點)	上漲率 (%)	對總指數影響 (百分點)
總 指 數		1,000.00	1.35	--	1.42	--
基 本 分 類	1.食 物 類	260.82	1.88	0.53	2.18	0.60
	穀類及其製品	19.72	4.95	0.11	3.56	0.08
	肉類	23.08	3.90	0.10	4.23	0.11
	水產品	16.71	4.30	0.09	6.78	0.14
	蔬菜	24.81	-6.64	-0.18	-5.71	-0.13
	水果	27.59	2.73	0.07	6.28	0.16
	乳類	10.51	2.68	0.03	1.68	0.02
	2.衣 著 類	41.72	2.62	0.10	2.61	0.11
	成衣	26.97	1.14	0.03	2.63	0.07
	3.居 住 類	279.47	1.12	0.31	0.80	0.22
	房租	185.40	0.41	0.07	0.36	0.06
	家庭管理費用	14.53	2.64	0.04	2.26	0.03
	褓姆費	4.12	3.03	0.08	2.19	0.06
	水電燃氣	36.87	1.47	0.02	1.01	0.01
	燃氣	9.70	1.69	0.01	1.66	0.01
	4.交 通 類	140.42	2.23	0.09	1.14	0.04
	交通設備	27.57	8.12	0.09	3.02	0.03
	油料費	32.55	1.72	0.23	1.79	0.24
	5.醫藥保健類	47.41	-0.03	0.00	0.50	0.01
	藥品及保健食品	10.62	8.37	0.29	8.49	0.29
	6.教養娛樂類	171.48	1.77	0.09	1.89	0.09
教養費用	111.25	4.78	0.06	6.61	0.08	
娛樂費用	60.22	17.74	0.05	25.43	0.07	
7.雜 項 類	58.68	0.25	0.04	0.63	0.10	
商 品 性 質 分 類	1.商 品 類	437.11	0.03	0.00	-0.12	-0.01
	非耐久性消費品	299.12	0.64	0.04	1.94	0.12
	不含食物	126.96	1.09	0.07	0.87	0.05
	半耐久性消費品	62.85	2.26	1.01	2.38	1.06
	耐久性消費品	75.14	2.81	0.91	3.05	0.97
	2.服 務 類	562.89	4.03	0.55	3.60	0.49
	家外食物	88.66	1.35	0.08	1.92	0.12
	居住服務	209.54	0.29	0.02	-0.51	-0.03
	交通服務	76.99	0.63	0.35	0.66	0.36
	醫藥保健服務	33.02	1.78	0.17	1.28	0.12
教養娛樂服務	129.64	0.50	0.10	0.42	0.08	
雜項服務	23.83	-0.96	-0.07	-0.99	-0.07	

資料來源：同表6-1。

表 7 利率、匯率與資本市場

年月	重貼現率 (%)	基準利款 (%)	存款利率 (%)		貨幣市場利率 (%)		新台幣兌美元 即期匯率 (新台幣元/美元)		債券成交總值 (新台幣兆元)	股票市場	
			一個月	一年	金融業隔夜拆款	商業本票	月底	平均		股票成交總值 (新台幣兆元)	股價指數 (55年=100)
91年	1.625	7.10	1.48	1.86	2.046	2.03	34.753	34.575	134.40	21.87	5,226
92年	1.375	3.43	1.05	1.40	1.097	1.05	33.978	34.418	203.62	20.33	5,162
93年	1.750	3.52	1.15	1.52	1.061	0.99	31.917	33.422	206.13	23.88	6,034
94年	2.250	3.85	1.50	1.99	1.312	1.27	32.850	32.167	319.74	18.82	6,092
95年	2.750	4.12	1.71	2.20	1.552	1.54	32.596	32.534	275.83	23.90	6,842
96年	3.375	4.31	2.09	2.62	1.998	1.90	32.443	32.843	194.01	33.04	8,510
97年	2.000	4.21	0.91	1.42	2.014	1.92	32.860	31.517	135.51	26.12	7,024
98年	1.250	2.56	0.47	0.89	0.109	0.24	32.030	33.049	97.55	29.68	6,460
99年	1.625	2.676	0.67	0.89	0.185	0.38	30.368	31.642	106.32	28.22	7,950
100年											
1月	1.250	2.56	0.47	0.89	0.108	0.30	31.990	31.896	8.81	2.98	8,099
2月	1.250	2.56	0.47	0.89	0.104	0.27	32.085	32.094	4.92	1.31	7,432
3月	1.250	2.56	0.47	0.89	0.130	0.33	31.819	31.877	9.15	2.33	7,775
4月	1.250	2.57	0.47	0.89	0.164	0.35	31.418	31.519	9.36	2.57	8,052
5月	1.250	2.57	0.47	0.89	0.174	0.33	32.225	31.962	10.07	1.99	7,526
6月	1.375	2.57	0.58	1.02	0.183	0.35	32.278	32.307	9.04	1.67	7,383
7月	1.375	2.59	0.58	1.02	0.196	0.39	32.050	32.173	10.07	2.24	7,639
8月	1.375	2.63	0.58	1.02	0.203	0.39	32.102	31.948	10.50	2.73	7,884
9月	1.375	2.63	0.58	1.02	0.210	0.42	31.330	31.778	8.45	2.63	8,040
10月	1.500	2.65	0.67	1.13	0.226	0.45	30.782	30.960	8.68	2.39	8,210
11月	1.500	2.67	0.67	1.13	0.231	0.46	30.850	30.706	9.00	2.32	8,350
12月	1.625	2.68	0.67	1.13	0.239	0.49	30.368	30.549	8.25	3.07	8,777
100年											
1月	1.625	2.69	0.75	1.19	0.257	0.55	29.300	29.613	8.84	2.62	8,971
2月	1.625	2.72	0.75	1.19	0.262	0.54	29.754	29.394	6.48	1.91	8,743
3月	1.625	2.72	0.75	1.19	0.274	0.59	29.418	29.529	9.63	2.63	8,575
4月	1.750	2.73	0.82	1.28	0.296	0.65	28.762	29.009	7.32	2.13	8,861
5月	1.750	2.77	0.82	1.28	0.319	0.68	28.772	28,814	8.35	2.17	8,911
6月	1.750	2.78	0.82	1.28	0.344	0.71	28.802	28.273	8.50	2.07	8,749
7月	1.875	2.81	0.88	1.36	0.375	0.73	28.890	28.859	8.30	2.43	8,681
8月	1.875	2.86	0.88	1.36	0.388	0.77	29.020	28.998	9.15	2.92	7,763
9月	1.875	2.86	0.88	1.36	0.394	0.80	30.506	29.745	8.72	2.14	7,385

註：基準利率、存款利率 97 年 10 月以前為台灣銀行、合作金庫、第一銀行、華南銀行及彰化銀行五大銀行平均利率，97 年 11 月以後彰化銀行改為台灣土地銀行。基準利率於 91 年年底以前之時間數列係指基本放款利率；商業本票利率為次級市場 31 至 90 天期利率；貨幣市場利率為年或月平均，其餘利率皆為年底或月底利率；股價指數為年平均或月平均數。

資料來源：中央銀行，中華民國台灣地區金融統計月報。

表 8 稅課收入統計

單位：新台幣億元

稅 目	100年 9月	較上年 同月增減 (%)	100年 1-9月累計	較上年同期 增減 (%)	本年 預算數	預算 達成率 (%)
賦稅收入	1,933	6.9	13,770	10.2	16,953	81.2
一、稅課收入	1,863	6.3	13,310	10.0	16,437	81.0
1.關稅	85	18.5	704	9.7	890	79.1
2.所得稅	885	28.8	5,881	20.5	6,774	86.8
(1)營利事業所得稅	504	61.5	2,932	29.1	2,916	100.5
(2)綜合所得稅	381	1.6	2,949	13.1	3,858	76.4
3.貨物稅	168	14.6	1,232	12.2	1,530	80.5
4.證券交易稅	74	-21.7	753	-0.6	1,144	65.8
5.營業稅	493	1.7	2,279	3.0	2,682	85.0
6.土地稅	59	-7.5	624	7.9	1,307	47.8
(1)地價稅	2	-77.9	36	-14.8	597	6.0
(2)土地增值稅	57	7.6	588	9.6	710	82.9
7.其他各稅	98	-51.6	1,837	-4.7	2,110	87.0
二、其他項目*	70	25.8	460	14.1	516	89.1

資料來源：財政部統計處編印，全國稅收統計快報（初步統計），100年10月12日。

*其他項目包含自92年1月起撥入金融重建基金之金融保險業營業稅及菸酒專賣改制後課徵之健康福利捐。

Taiwan's Economic Situation

Summary

In September 2011, Taiwan's exports and imports increased by 9.9% and 10.8% year on year, as export growth was dampened by the impact of European debt crisis fears and weakness in the US economy. Consumer prices (the CPI) increased by 1.35%, and the unemployment rate declined to 4.28%. On the financial side, September's M2 monetary aggregate growth fell to 5.85% from 6.16% in August, and the average of the stock price index dropped to 7,385 points. The overall monitoring indicator flashed the "yellow-blue" signal for the second consecutive month, indicating that the economy has entered a slowing phase and the outlook become more uncertain.

In order to ease the impact of economic weakness in Europe and the US on Taiwan's exports, the government needs to speed up the elimination of investment barriers and promote the expansion of exports to Asian and other emerging markets. While addressing these tasks, the government will continue to carry out the "Invest in Taiwan" initiative, push forward implementation of the i-Taiwan 12 Projects, step up efforts to promote the development of six major rising industries, ten key service industries, and four main emerging intelligent industries, and carry out the "Homes for Industries, Industries for Homes" plan, to achieve the most advantageous reshaping of Taiwan's industrial structure. These initiatives, backed by an array of employment-promotion measures, should ensure continued sound progress toward endowing Taiwan with a vigorous and sustainable new economy.

% change on previous year	Historical Data				Current Data (2011)				
	2007	2008	2009	2010	Jun.	Jul.	Aug.	Sep.	Jan.-Sep.
GDP	5.70	0.12	-1.93	10.88	5.02	-	-	-	-
CPI	1.80	3.53	-0.87	0.96	1.73	1.32	1.34	1.35	1.42
Unemployment rate	3.91	4.14	5.85	5.21	4.35	4.41	4.45	4.28	4.43
Exports	10.1	3.6	-20.3	34.8	10.8	17.6	7.2	9.9	15.0
Imports	8.2	9.7	-27.5	44.2	12.5	17.0	6.4	10.8	16.8
Export orders	15.5	1.7	-8.33	20.56	9.18	11.12	5.3	2.7	10.0
Industrial production	7.8	-1.8	-8.1	26.9	3.6	3.9	3.9	1.6	7.7
Monetary aggregate (M2)	4.3	2.7	7.2	4.59	5.99	6.18	6.16	5.85	5.99
Stock market**	8,510	7,024	6,460	7,950	8,749	8,681	7,763	7,385	8,493

Note: * The DGBAS forecasts that Taiwan's real GDP will grow 4.56% in 2011.

** Stock index (monthly average).

Sources: The Central Bank of China (CBC), Directorate-General of Budget, Accounting and Statistics (DGBAS), Ministry of Economic Affairs (MOEA), and Ministry of Finance (MOF)