

# 當前經濟情勢

(100年8月)

**Taiwan's Economic Situation**

(August 2011)

行政院經濟建設委員會

中華民國100年9月29日

Council for Economic Planning and Development

Executive Yuan

September 29, 2011

# 目 錄

壹、當前經濟情勢概述.....	1
貳、國際經濟.....	6
一、經濟成長.....	6
二、國際景氣.....	10
三、金融市場.....	11
四、國際能源及商品價格.....	12
五、主要國家失業率.....	14
六、東亞國家出口.....	14
參、國內經濟.....	16
一、工業生產.....	16
二、對外貿易.....	18
三、外銷訂單.....	21
四、就業與薪資.....	22
五、物 價.....	24
六、金 融.....	26
七、稅課收入.....	27
【附表】 .....	29-45
Taiwan's Economic Situation Summary .....	46

# 壹、當前經濟情勢概述

## 一、國際經濟

今(2011)年以來，受東日本大震災、北非與中東產油國家政局動盪、歐美國家經濟疲弱與財政金融問題交互衝擊、新興國家通膨壓力上升等因素影響，全球經濟復甦腳步減緩，環球透視機構(GI)與國際貨幣基金(IMF) 9月皆下修全球經濟成長預測值，2011年全球經濟成長率分別調降至3.0%及4.0%，2012年則調降至3.4%及4.0%。主要國際經濟指標動向簡述如次：

### (一)歐美國家失業率仍居高不下

OECD 2011年7月失業率為8.2%，與上月持平；歐元區7月失業率為10.0%，與上月相同，失業人數達1,576萬人。美國8月失業率為9.1%，亦與上月相同，非農就業人口數創近一年來新低。日本7月失業率為4.7%，較上月增加0.1個百分點，連續3個月上揚。

### (二)全球股市大幅下跌，主要國家貨幣對美元走貶

2011年9月以來，受美國經濟數據表現不佳、就業成長停滯、歐債危機未有具體解決方案等影響，全球股市全面大幅下跌。匯率方面，因希臘債務問題尚未有效解決，加上投資人為避險而購入美元，主要國家貨幣對美元走貶。

### (三)國際油價先升後降，商品價格呈波動趨勢

9月初以來，國際油價呈波動趨勢，9月13日一度漲破90美元/桶，達到90.21美元/桶，創2個月以來高點，隨後則回跌。全球商品期貨指數(CRB)方面，9月以來，油價和大部分國際商品價格持續上月大幅震盪走勢，CRB指數於323~343間波動；國際商品價格以玉米、小麥、棉花及黃金等波動最為明顯。

### (四)東亞國家貿易擴張趨緩

2011年第2季以來，歐美國家債務問題日益嚴重，經濟成長下滑，全球貿易擴張速度放緩。2011年8月東亞主要國家對外貿易成

長趨緩，韓國、新加坡及日本等國出口成長率維持兩位數成長，分別為27.1%、17.3%及14.0%，而台灣降至7.2%；進口方面，除台灣減緩至6.4%外，其他國家仍維持二位數成長。

## 二、國內經濟

國內經濟方面，受全球景氣走緩影響，100年8月對外貿易與外銷訂單成長趨緩，工業生產增幅走緩，消費者物價緩升，新台幣貶值，失業率微升。景氣信號方面，8月領先、同時指標持續下跌，景氣對策信號燈號由連續5個月綠燈轉為黃藍燈，顯示當前國內景氣已經趨緩。100年8月國內各項經濟指標表現，簡述如次：

### (一)工業生產增幅走緩

8月工業生產指數133.32，較上年同月增加3.88%。其中，製造業較去年同月增加3.83%，建築工程業增加20.12%，礦業及土石採取業、電力及燃氣供應業、用水供應業則分別減少8.80%、0.09%、0.40%。

製造業主要行業中，電子零組件業僅較上年同月增加4.51%，主因歐美等主要經濟體對終端電子消費品需求減弱，半導體、面板庫存壓力升高，抑制新產品出貨，加以比較基期走高，致使增幅連續3個月呈現個位數。

### (二)外貿成長趨緩

在全球景氣走緩下，100年8月我國對外貿易成長幅度亦趨緩和。8月貿易總額489.5億美元，較上年同月增加6.8%，出、進口額分別為257.9億美元及231.6億美元，各較上年同月增加7.2%及6.4%，增幅為22個月來新低；出、進口相抵，貿易出超26.3億美元，較上年同月增加15.6%。累計1-8月對外貿易總額為4,000.4億美元，較上年同期增加16.6%，出、進口值分別達2,080.4億美元及1,920.0億美元，均創歷年來同期新高，出、進口相抵，貿易出超160.3億美元，較上年同期減少3.4%。

國家(地區)別方面，與 7 月相較，8 月我對主要出口市場的出口除歐洲外，皆呈現減少，主要因歐美經濟前景不佳，消費需求減弱，以及六輕工安事件停工影響。貨品結構方面，電子產品、光學器材、塑膠及其製品、資訊與通信產品之出口亦同步減少，其中資訊與通信產品、塑膠及其製品減幅達二位數，主因智慧型手機出貨量萎縮與六輕停工影響。

### **(三)外銷訂單成長趨緩**

因歐美需求疲軟，8 月我國外銷訂單成長幅度亦趨緩和。8 月外銷訂單金額 367 億美元，較上年同月增加 5.26%；若考量匯率因素，以新台幣計價則較上年同月減少 4.47%。累計 1-8 月外銷訂單金額為 2,890.1 億美元，較上年同期增加 9.98%，以新台幣計算則較上年同期減少 0.04%。

### **(四)失業率微升，薪資成長**

100 年 8 月動力參與率為 58.54%，較上月與上年同月均上升 0.14 個百分點。勞動力人數為 1,128 萬 4 千人，較上月增加 3 萬 6 千人或 0.32%；與上年同月比較，亦增加 13 萬 8 千人或 1.24%。失業人數為 50 萬 2 千人，較上月增加 6 千人或 1.19%；失業率為 4.45%，較上月上升 0.04 個百分點，經季節調整後失業率為 4.36%，較上月與上年同月分別下降 0.01 及 0.71 個百分點。

100 年 7 月工業及服務業受僱員工每人每月平均薪資為 4 萬 2,663 元（其中經常性薪資為 3 萬 6,760 元），較上年同月增加 2.63%(1.53%)；經常性薪資年增率已連續 21 個月呈現正成長。惟因同期間消費者物價上升 1.32%，致實質平均薪資(實質經常性薪資)增加 1.29%(0.21%)。

### **(五)物價緩升**

8 月消費者物價指數(CPI)較上年同月上漲 1.34%，主因成衣、蛋類、食用油、水產品、肉類、穀類及其製品、燃氣、油料費等價

格相較去年為高，惟蔬菜、通訊費及 3C 消費性電子產品價格下跌，抵銷部分漲幅；扣除蔬果、水產及能源之核心物價，則上漲 1.26%。1-8 月 CPI 平均較上年同期上漲 1.43%。

與上年同月相較，8 月躉售物價指數(WPI)上漲 3.85%，主因油品、化學材料及基本金屬等價格續居相對高檔，惟電子零組件價格下滑，抵銷部分漲幅所致。其中，國產內銷品漲 5.74%，進口品漲 6.41%，出口品跌 0.71%。1-8 月 WPI 平均較上年同期上漲 3.93%。

#### **(六) 貨幣總計數年增率微降，新台幣匯率貶值，股市下跌**

100年8月M1B年增率與M2年增率為7.44%與6.16%，分別較上月下降0.16個百分點與0.02個百分點，主要係因銀行放款與投資成長減緩所致。

8月新台幣兌美元匯率先微升，其後走貶，月初受美債上限協商拍板定案，帶動新台幣小幅回升，其後因歐債危機加劇，全球股匯市重挫，新台幣一路走貶，匯價大致於29元上下波動，31日以29.02元作收。8月平均匯率29.0元，較上月貶值0.48%，較上年同月升值10.18%。

8月以來，因美債評等遭調降、投資人憂心美國二次衰退、歐債危機加劇，歐美股市大幅下跌等因素影響，台股連帶重挫，22日跌至7,313點，8月底以7,741點作收，較上月底下跌145點。8月全月集中市場平均股價指數為7,763點，較7月下跌913點。8月外資賣超台股達新台幣1,903億元、淨匯出80.2億美元。

#### **(七) 稅課收入成長**

100年8月稅課收入1,128億元，較上年同月增加19.3%或183億元，各主要稅目除營業稅外，其餘皆呈現正成長；累計1-8月稅課收入11,447億元，較上年同期增加10.7%或1,104億元，各稅目均呈正成長，其中又以營利事業所得稅增加23.9%為最高，

其次為綜合所得稅 15.0%。1-8 月整體稅課收入預算達成率為 69.8%，其中以營利事業所得稅達成率 83.3%最高，土地增值稅 74.9%次之。

### 三、結語

因歐元區債務危機擴大，以及美國經濟減緩，IMF 9月下修2011年全球經濟成長率預測，較前次下調0.3個百分點，為4.0%；2012年全球經濟成長率，則從前次預測4.5%，下修至4.0%。

國內方面，各項經濟指標持續成長，惟對外貿易及工業生產年增率走緩，8月景氣對策信號由綠燈轉成黃藍燈，當前國內景氣已經趨緩。因下半年全球經濟不確定性升高，IMF下調今年台灣經濟成長預測，由4月預測的5.4%下調至5.2%，落居亞洲四小龍第3；惟2012-2015年仍居亞洲四小龍之首。

展望未來，政府持續推動「全球招商」及「產業有家，家有產業」計畫，可望帶動民間投資、促進就業及薪資成長，再帶動消費的正向循環，讓經濟成長的果實，為全民所共享。此外，政府應加速鬆綁財經法規，擴大內需；並增加對新興市場出口，以緩和歐美經濟疲弱對我國出口之負面影響。

## 貳、國際經濟

### 一、經濟成長

今(2011)年以來，全球經濟復甦腳步減緩，主要因全球經濟風險增加所致，包括：東日本大震災重創日本經濟；北非與中東產油國家政局動盪衝擊石油供應；歐美國家成長減弱與財政金融問題；新興國家通膨壓力上升等，9月環球透視機構(GI)與國際貨幣基金(IMF)皆看淡全球經濟前景，分別調降2011年全球經濟成長率至3.0%及4.0%，2012年亦下修至3.4%及4.0%。主要國際經濟指標動向簡述如次：

#### (一)美國

- 一 **經濟成長**：美國商務部下修第2季經濟成長率(折年率)至1.0%(原7月公布1.3%)，惟仍優於第1季的0.4%，主因係進口成長減緩(由第1季8.3%下降到1.9%)、政府支出削減幅度減緩(由第1季的-5.9%降至-0.9%)，以及非住宅固定資本投資加速成長(由第1季的2.1%上升至9.9%)。此外，高盛(Goldman Sachs)下修美國第3、4季經濟成長率預測，分別降至1%和1.5%(原預測值均為2%)，並表示經濟陷入二次衰退機率為三分之一，顯示經濟前景不佳。GI亦調降美國2011與2012年經濟成長率，分別由原預測的1.6%與1.9%，降至1.5%與1.8%。
- 一 **就業情勢**：8月失業率為9.1%，與上月持平；非農就業人口數增幅較上月零成長，為2010年9月出現負成長後新低，顯示就業市場疲弱不振，將影響未來消費成長。
- 一 **民間消費**：8月零售銷售額為3,604億美元，與上月持平，低於原預期的0.2%，顯示就業情勢低迷抑制民間消費支出，經濟成長將陷入停滯風險。另，根據路透社/密西根大學調查，8月份消費者信心指數雖由初值54.9升至55.7，惟仍低於原預期的56.0，創2008年11月份以來最低；9月份消費者信心指數則上升至57.8，高於原先預期的57.0。

—**物價**：8 月消費者物價指數(CPI)較上月上升 0.4%，較上年同期上升 3.8%，主要受汽油、食品和住宅等價格上漲影響；剔除能源與食品的核心CPI較上月上升0.2%，或較上年同期上升2.0%，係2008年11月以來首度觸及美國聯準會(Fed)設定的2%核心CPI目標區上限，顯示美國已出現通膨壓力。

—**對外貿易**：7 月出口較上月成長 3.6% 至 1,780 億美元，主因電信設備、民用飛機、工業發動機及汽車出口增加；進口下滑 0.2% 至 2,228 億美元，主因美國原油需求萎縮。在出口增加、進口減少下，貿易入超自 6 月的 516 億美元減少至 448 億美元，降幅達 13.1%，係 2009 年 2 月以來最高。另，第 2 季經常帳逆差由第一季的 1,196 億美元，下降至 1,180 億美元，占美國 GDP 的 3.1%。

## (二) 歐元區

—**經濟成長**：歐盟統計局 9 月 6 日公布歐元區第 2 季 GDP 修正值，由於投資成長大幅減緩，季成長率由上季 0.8% 降至 0.2%；年成長率則由 2.4% 降至 1.6%，低於初估值 1.7%。主要經濟體第二季年成長率：德國 2.8%、法國 1.6%、義大利 0.8%、西班牙 0.7%。歐盟 9 月 15 日報告指出，展望未來，由於全球需求及貿易減弱，加上歐債問題造成金融情勢惡化，2011 年第 3、4 季之季成長率預測值僅 0.2%、0.1%，較 5 月預測值分別下修 0.2、0.3 個百分點。GI 亦調降歐元區 2011 與 2012 年經濟成長率，分別由原先的 1.8% 與 1.2%，降至 1.6% 與 0.9%。

—**失業率**：歐元區 7 月失業率為 10.0%，連續 3 個月持平；失業人口為 1,576 萬人，較上月增加 6.1 萬。主要經濟體中，德國失業率維持 6.1%，法國由上月 9.8% 增至 9.9%，西班牙由 21.0% 增至 21.2%，義大利則維持 8.0%。

—**物價**：歐元區 8 月消費者物價年增率為 2.5%，與上月相同，續高於歐洲央行設定的 2% 目標區上限，各項目以運輸(5.6%)、房屋(4.9%)及煙酒(3.1%)漲幅最大。主要國家中，德國由上月 2.6%

降至 2.5%，法國由 2.1% 增至 2.4%，義大利由 2.1% 增至 2.3%、西班牙由 3.0% 降至 2.7%。

- **各種指數：**8 月整體經濟信心指數(ESI)由上月 103.0 降至 98.3 主因服務業、零售貿易及消費者信心指數大幅滑落；8 月商業氣候指數(BCI)由上月 0.44 大幅降至 0.07，已連續 6 個月下降，主要因經理人對總訂單及出口訂單前景更加悲觀；8 月製造業採購經理人指數(PMI)由上月 50.4 降至 49.0，跌破臨界值 50，為 2009 年 8 月以來最低，亦顯示整體製造業景氣呈現萎縮，其中新訂單部分在所有國家皆見下降，工作創造方面亦為近一年以來最低。

### (三)日本

- **經濟成長：**2011 年第 1 季經濟成長率為-3.6%，第 2 季經濟成長率由原先估計的-1.3% 下修至-2.1%(折年率)，係連續 3 季負成長，顯示東日本大震災影響日本經濟甚鉅。日本政府 10 月中旬將辦理第 3 次追加預算，預期將帶動重建需求，第 3 季經濟可望復甦。惟 GI 下修 2011 年及 2012 年日本經濟成長率，分別由原先的-0.2% 與 3.9%，降至-0.6% 與 3.5%。
- **工業生產：**7 月工業生產雖較上年同月減少 3.0%，但較上月增加 0.4%，顯示產業供應已自東日本大震災後觸底反彈，惟受日圓升值及全球需求下降影響，復甦不如預期。
- **對外貿易：**8 月出口較上年同月增加 2.8%，為 6 個月來首度成長，惟電子零件出口減少，顯示未來經濟復甦恐受日圓升值以及全球經濟成長趨緩影響；由於液化天然氣等進口商品成本攀升，8 月貿易逆差達 7,753 億日圓，為 3 個月來首次出現貿易逆差，並創 1979 年編纂數據以來單月最大。
- **就業情勢：**7 月失業率 4.7%，較上月增加 0.1 個百分點，連續 2 個月上升，顯示經濟活動疲弱，就業情勢仍然嚴峻。
- **物價：**7 月消費者物價指數較上年同月微升 0.2%，為連續 9 個月擺脫物價負成長局面；剔除生鮮食品後之核心物價指數意外出現

正成長 0.1%，為兩年半來首見，顯示通貨緊縮困境略有改善。

#### (四) 中國大陸

—經濟成長：2011 年第 1、2 季經濟成長率分別為 9.7%、9.5%，接近 2010 年第 3、4 季的 9.6%、9.8%，呈穩定趨勢，惟受官方平抑物價及房地產價格等政策影響，預期 2011 年下半年經濟成長可能略為走緩。GI 預估 2011 年經濟成長率為 9.2%，2012 年將緩降至 8.3%。

—對外貿易：2011 年 8 月進出口總值為 3288.7 億美元，其中進、出口分別較上年同季增加 30.2%、24.5%。1-8 月中國大陸進、出口為 11,299 及 12,226 億美元，分別成長 27.5%、23.6%，成長速度均較上年下降，累計 1-8 月貿易出超達 927.3 億美元。

—消費者物價：受食品類和居住類價格上漲影響，中國大陸消費者物價自 2010 年 7 月以來攀升，2010 年全年平均上漲 3.3%。2011 年以來，中國大陸通膨壓力持續加重，1-8 月 CPI 年增率達 5.6%，其中 8 月年增率為 6.2%，雖較 7 月的高點 6.5% 略為下降，惟通膨壓力仍未解除。

#### (五) 亞太地區(日本除外)

—受歐美國家經濟成長減緩及歐債危機加劇影響，亞太地區出口成長速度放緩，GI 預測 2011 年亞太地區國家經濟成長率為 6.8%，較 2010 年下降 1.6 個百分點，惟仍優於其他地區。亞洲四小龍中，預測 2011 年香港經濟成長 5.3%，臺灣為 4.6%，新加坡為 4.5%，韓國為 3.7%。GI 預測 2012 年亞太地區經濟仍可望維持 6.8% 的成長。

單位：%

	GI 2011年9月預測		IMF 2011年9月預測	
	2011(f)	2012(f)	2011(f)	2012(f)
全球經濟成長率	3.0 (3.1)	3.4(3.6)	4.0 (4.3)	4.0(4.5)
美國	1.5 (1.6)	1.8 (1.9)	1.5 (2.5)	1.8 (2.7)
歐元區	1.6 (1.8)	0.9 (1.2)	1.6 (2.0)	1.1 (1.7)
日本	-0.6 (-0.2)	3.5 (3.9)	-0.5 (-0.7)	2.3 (2.9)
亞太地區(日本除外)	6.8 (6.8)	6.8 (6.9)	8.2 (8.4)*	8.0 (8.4)*
中國大陸	9.2 (9.2)	8.3 (8.3)	9.5 (9.6)	9.0 (9.5)
台灣	4.6(4.7)	5.2(5.2)	5.24(5.42)	5.00(5.17)
香港	5.3(5.3)	5.1(5.1)	5.99(5.41)	4.32(4.19)
新加坡	4.5(4.7)	5.0(5.1)	5.30(5.16)	4.30(4.41)
韓國	3.7(3.8)	3.9(4.6)	3.91(4.46)	4.35(4.18)

註：1.GI()內數值表示 2011 年 8 月 15 日預測。IMF()內數值表示 2011 年 4 月預測。

2.\*係指亞洲開發中國家。

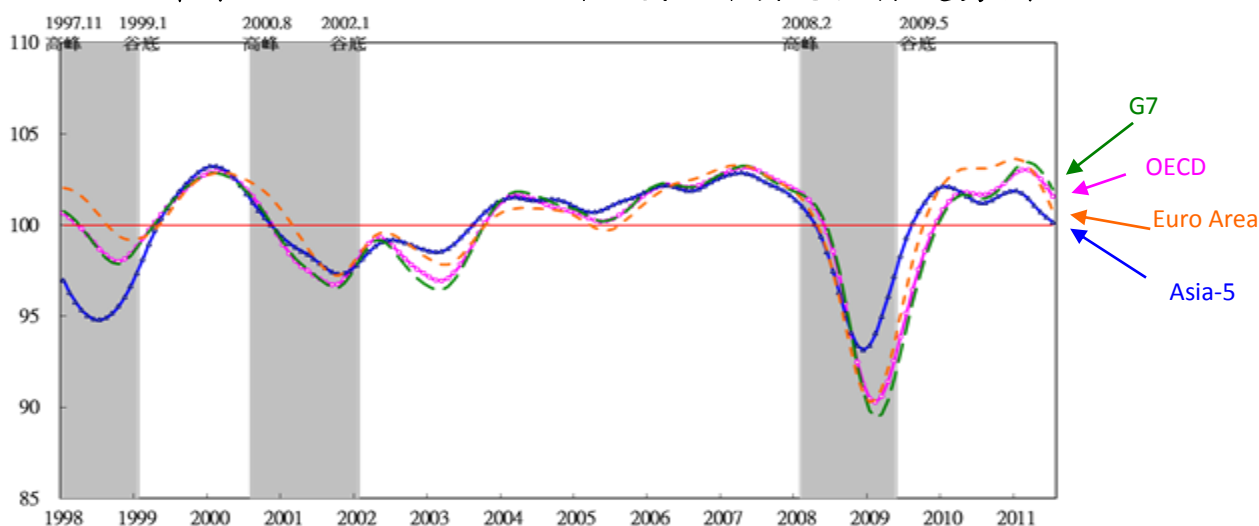
資料來源：1. Global Insight Inc, World Overview, 2011 年 9 月 15 日。

2.IMF, World Economic Outlook , 2011 年 9 月。

## 二、國際景氣

OECD 9月12日發布領先指標指出：2011年7月，主要國家或地區景氣普遍呈現減緩。其中，OECD地區與G7國家連續第4個月下滑；歐元區與亞洲五國則連續第6個月下降。

1998年來G7、OECD及亞洲主要5國領先指標走勢圖



資料來源：OECD Composite Leading Indicators, Sep.12, 2011

註：(1)亞洲主要 5 國(ASIAS)為中國大陸、印度、印尼、日本及韓國；G7 為加拿大、法國、日本、德國、義大利、英國、美國。

(2)陰影區為 OECD 認定之 OECD 地區景氣循環收縮期。

(3)水平線 100 代表領先指標之長期趨勢平均。

### 三、金融市場

#### (一) 2011年9月以來全球主要股市全面下跌

美國8月消費者信心指數及房價指數雙雙下跌、就業成長停滯，引發亞洲出口商獲利降低之疑慮，以及歐債危機仍未提出具體解決方案，導致全球股市全面下挫。

全球主要國家股價指數變動表

	臺北 加權	上海 A股	香港 恆生	東京 日經225	首爾 綜合	紐約道 瓊工業	倫敦金融 時報	巴黎券 商公會	法蘭克福 DAX
2008/12/31(1)	4,591	1,912	14,387	8,860	1,124	8,776	4,434	3,218	4,840
2009/12/31(2)	8,188	3,437	21,873	10,546	1,683	10,428	5,413	3,936	5,957
2010/12/31(3)	8,973	2,940	23,035	10,229	2,051	11,578	5,900	3,805	6,914
2011/08/31(4)	7,741	2,689	20,535	8,955	1,880	11,614	5,395	3,257	5,785
2011/09/30(5)	7,225	2,471	17,592	8,700	1,770	10,913	5,128	2,982	5,502
(2)較(1)變動%	78.3	79.8	52.0	19.0	49.7	18.8	22.1	22.3	23.8
(3)較(2)變動%	9.6	-14.5	5.3	-3.0	21.9	11.0	9.0	-3.3	16.1
(4)較(3)變動%	-13.7	-8.5	-10.9	-12.5	-8.3	0.3	-8.6	-14.4	-16.3
(5)較(4)變動%	-6.7	-8.1	-14.3	-2.9	-5.9	-6.0	-4.9	-8.4	-4.9

資料來源：Bloomberg。

#### (二) 2011年9月以來主要國家貨幣對美元貶值

為解決希臘倒債危機，德國與法國領導人雖信心喊話，表示希臘將續留歐元區，惟尚未提出具體解決方案；投資人憂心歐債危機恐使經濟復甦脫軌，致美元避險需求增加，主要國家貨幣對美元走貶。

主要國家貨幣對美元匯率變動表

	新台幣	韓 元	新加坡元	人民幣	日 圓	英 鎊	歐 元
2008.12.31 (1)	32.860	1,259.5	1.4381	6.8346	90.63	1.4616	1.3986
2009.12.31 (2)	32.030	1,164.0	1.4016	6.8282	92.40	1.6150	1.4325
2010.12.31 (3)	30.368	1,126.0	1.2835	6.6227	81.34	1.5612	1.3384
2011.08.31 (4)	29.040	1,066.8	1.2024	6.3867	76.54	1.6243	1.4361
2011.09.30 (5)	30.506	1,178.1	1.2993	6.3549	76.84	1.5580	1.3364
(2)較(1)變動%	-4.6	-13.5	-2.7	1.7	10.5	-15.7	-5.0
(3)較(2)變動%	5.0	3.7	8.7	3.5	12.6	-3.4	-6.6
(4)較(3)變動%	4.6	5.6	6.7	3.7	6.3	4.0	7.3
(5)較(4)變動%	-4.8	-9.5	-7.5	0.5	-0.4	-4.1	-6.9

註：變動率為正（負）值，表示該貨幣對美元升（貶）值。

資料來源：我國中央銀行、經濟日報「國際金融及原料行情」、Bloomberg。

#### 四、國際原物料價格

##### (一)國際油價

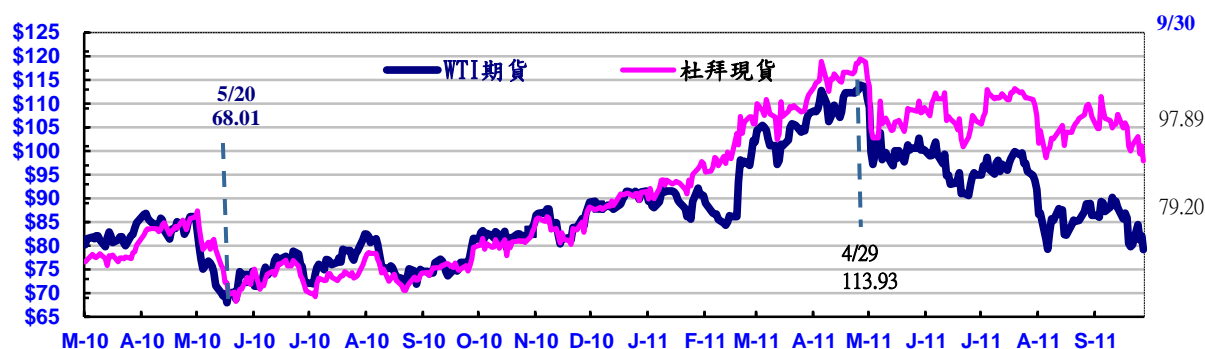
##### 1.國際油價走勢：近期國際油價(WTI)於85~91美元/桶間波動

- 9月初以來國際油價呈波動趨勢，9月13日一度漲破90美元/桶，達90.21美元/桶，達2個月以來高點，隨後則回跌，9月23日跌破80美元/桶，創2010年10月以來新低。
- 因美國原油庫存降低，且擔憂美國墨西哥灣因颶風風暴關閉煉油產能，以及歐債危機不確定性仍高，美國消費者前景低迷，投資人看壞原油需求前景等正反面因素影響，油價呈波動趨勢。

#### 國際原油價格

(2010/05/03~2011/09/30)

單位:美元/桶



資料來源：倫敦金融時報，CIP 商品行情網

## 2. 國際油價預測

一路透社8月26日和9月28日公布23家國際專業機構對2011年原油均價預估值介於89.7~104.5元/桶之間，平均值為94.8美元/桶(2011年第4季和2012年第1季平均值分別為87.60美元/桶、87.80美元/桶)；2012和2013年分別為92.6、99.50美元/桶，顯示未來油價仍處於高價。

各機構對國際原油均價預測值

單位：美元/桶

	2011年	2012年	2011年	2012年	2013年
	Q4	Q1			
中位數	88.00 (89.00)	90.00 (-)	- (94.20)	93.00 (100.05)	100.00 (109.00)
平均數	87.60 (91.5)	87.80 (-)	- (94.80)	92.60 (96.30)	99.50 (102.30)
最高價	102.00 (114.00)	102.00 (-)	- (104.50)	123.50 (123.50)	125.00 (125.00)
最低價	73.3 (75.00)	70.00 (-)	- (89.70)	71.80 (71.80)	75.70 (75.60)
預測機構家數	28	25	0	30	18

註：( )為上次預測。

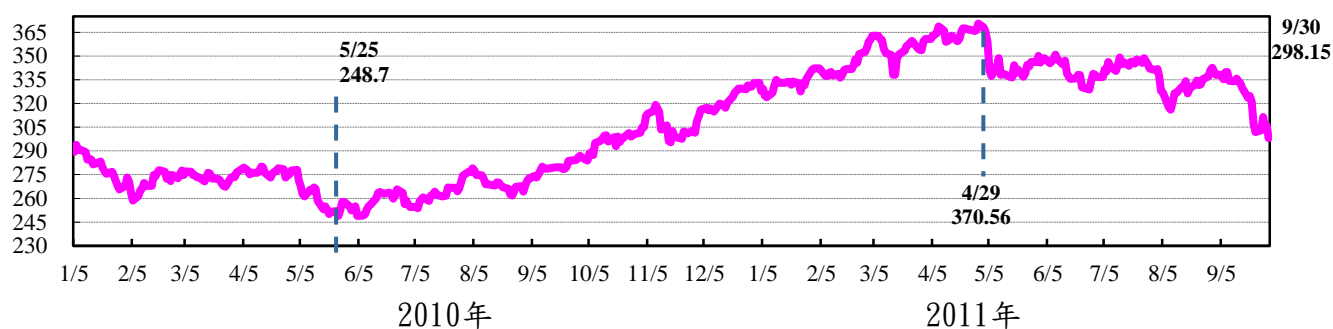
資料來源：Thomson Reuters, August 26/ September 28, 2011(每月月底公布)。

## (二)全球商品期貨指數(CRB)

### 1. CRB 走勢：

—全球商品期貨(CRB)指數自2011年9月初以來，於293~343間波動，主因油價和大部份國際商品價格延續上月大幅動盪走勢。

CRB 走勢  
(2010/1/5~2011/9/30)



資料來源：Thomson Reuters

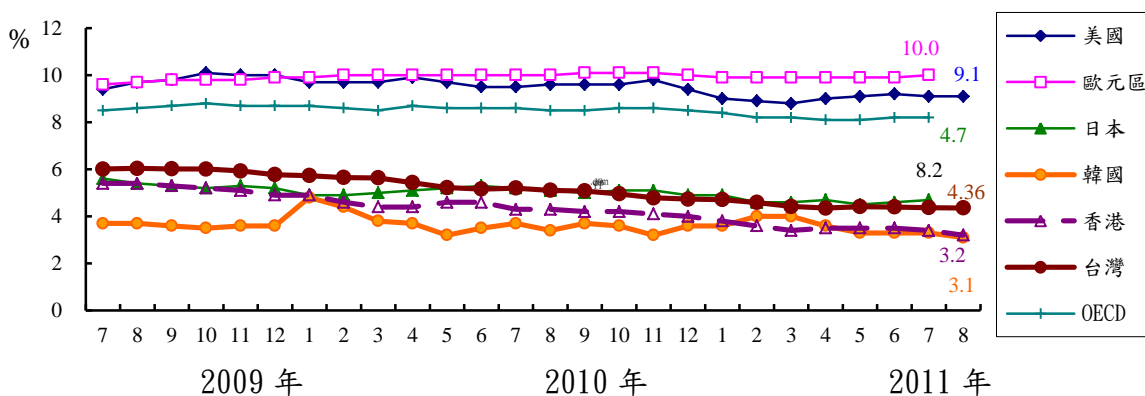
## 2. 2011年9月國際商品價格持續波動走勢：

—9月初以來，國際商品價格因天候狀況和歐債危機之不確定性，走勢仍呈持續波動趨勢，以玉米、小麥、棉花及黃金最為明顯。

## 五、主要國家失業率

- OECD 2011年7月失業率為8.2%，與上月持平，其中失業率前3高的國家依序為：西班牙(21.2%)、愛爾蘭(14.5%)及斯洛伐克(13.4%)。
- 美國 2011年8月失業率為9.1%，與上月持平，非農就業人口數創去年9月以來新低，較上月增加131,100人。失業率持平主要係私營部門新增的1.7萬個就業職位與公共部門削減的1.7萬個職位相互抵消所致。
- 歐元區 2011年7月失業率為10.0%，與上月持平。失業人數高達1,576萬人，較上月增加6.1萬人，較上年同期減少24.7萬人。
- 日本2011年7月失業率為4.7%，較上月增加0.1個百分點，連續3個月上揚；韓國2011年8月失業率為3.1%，與上月下跌0.2個百分點；香港8月失業率為3.2%，較上月下跌0.2個百分點；台灣2011年8月失業率亦由4.37%降至4.36%，下降0.01個百分點。

主要國家及地區失業率比較



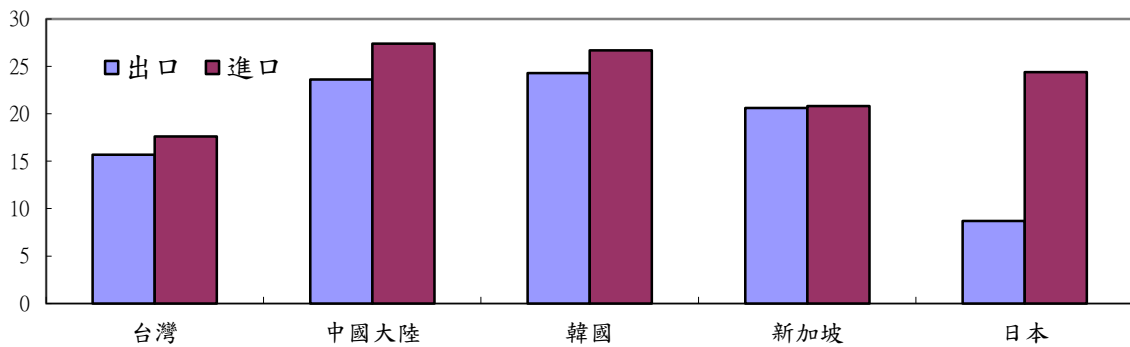
## 六、東亞貿易成長

今年第2季以來，歐美債務問題日益嚴重、經濟成長下滑，全球貿易擴張速度放緩。2011年8月東亞主要國家對外貿易雖持續成長，但增幅趨緩，其中，韓國、中國大陸、新加坡及日本等國出口成長率維持兩位數成長，分別為27.1%、24.5%、17.3%及14.0%，

而台灣則降至7.2%；進口方面，除台灣減緩至6.4%外，其他國家仍維持二位數成長。2011年1至8月韓國、中國大陸、新加坡、台灣及日本出口成長率分別為24.3%、23.6%、20.6%、15.7%及8.7%，而上述國家之進口成長率則介於17.0~28.0%。

### 東亞主要國家2011年1~8月出、進口年增率

單位：%



資料來源:國際經濟情勢雙週報，各期。

## 參、國內經濟

### 一、工業生產

8 月份工業生產指數 133.3，較上年同月增加 3.9%，連續 5 個月呈個位數成長，顯示景氣成長腳步逐漸趨緩；其中製造業指數 136.2，增加 3.8%，其他業別中，電力及燃氣供應業、用水供應業，礦業及土石採取業分別減少 0.1%、0.4%、8.8%，惟建築工程業增加 20.1%。

#### (一) 8 月份製造業生產變動

與上年同月比較，製造業四大行業之資訊電子工業、金屬機械工業、民生工業續呈增加，化學工業則呈減少。各行業生產變動的幅度及主因如次：

1. 資訊電子工業增加 7.3%，為影響製造業及工業生產表現之主要業別，所屬中分類行業均呈增產。

— 電子零組件業增加 4.5%，連續 3 個月呈現個位數成長，主因：歐美債信危機影響全球經濟成長，抑制資訊電子產品消費，半導體、面板等零組件訂單受阻。

— 電腦、電子產品及光學製品業增加 24.3%，本產業表現亮麗，持續 2 成以上的成長，主因：①業者擴充國內生產線，帶動 PDA 產量明顯增加；②智慧型手機持續熱賣。

2. 金屬機械工業增加 7.8%，所屬中分類行業均呈增產。

— 基本金屬工業增加 7.4%，雖有全球鋼市走弱及鋼價下跌不利因素，但因：①機械及汽車產業續呈活絡；②公共工程持續推動、民間建案增加，致整體產業增幅略升。

— 機械設備業增加 4.9%，主因：兩岸 ECFA 降稅效應及新興市場需求增加，外銷訂單持續成長。

—汽車及其零件業增加 21.3%，主因：①各車廠為消化日震遞延的訂單加班趕工；②市場預期日圓升值帶動漲價效應，消費者購車意願提前；③小轎車及相關零組件同步增產。

3. 民生工業微增 0.6%，所屬中分類行業中僅食品業與紡織業減產。

—食品業減少 1.7%，主因：中元節應景產品需求互有消長。

—紡織業減少 7.5%，主因：①歐美債信危機衝擊消費信心；②國際原物料價格及匯率變動，致部分下游業者抽單或延緩下單。

4. 化學工業減少 8.6%，所屬中分類行業中，皮革、毛皮及其製品業、石油及煤製品業、化學材料業、藥品業減產。

—化學材料業減少 12.1%，主因：①中國大陸推行緊縮政策影響市場買氣；②中油五輕歲修及台塑化煉油廠停工、烯烴廠歲修；③部分下游業者因原料供應減少，同步減產。

## (二) 製造業生產量動向指數

製造業生產量動向指數為 48.1%<sup>註</sup>，低於指數判斷基準分數 50，顯示廠商預期 9 月產量將較 8 月減少。

## (三) 1-8 月累計工業生產

1-8 月累計工業生產較上年同期增加 8.5%。其中，製造業、電力及燃氣供應業、用水供應業、建築工程業分別增加 8.8%、1.3%、0.6%、8.9%，礦業及土石採取業則減少 1.5%。製造業中之四大行業中，資訊電子工業、金屬機械工業、民生工業分別增加 13.5%、11.7%、2.4%，惟化學工業減少 3.1%。

---

<sup>註</sup>製造業生產量動向指數等於：預期下月增產比率×0.5+預期下月生產持平比率。這項指數超過 50 即代表下個月的產量預期將增加，低於 50 代表將減少。

製造業中分類 26 個行業中，20 個行業較上年同期增產，增幅較大者為：菸草業（25%），電腦、電子產品及光學製品業（23.3%），機械設備業（16.2%），電子零組件業（12.5%），金屬製品業（12.1%），汽車及其零件業（12%），基本金屬業（11%）；減幅較大者為：皮革、毛皮及其製品業（-14%），成衣及服飾品業（-11.8%），石油及煤製品業（-9.4%）。

#### （四）輕重工業比重

就輕重工業生產來看，1-8 月重工業增加 9.8%，輕工業增加 2.2%，因此，重工業生產占製造業生產淨值比重，由上(99)年平均的 86%，提高至 86.9%。

## 二、對外貿易

在全球景氣走緩下，8 月我國對外貿易成長幅度亦趨緩和。8 月貿易總額 489.5 億美元，較上年同月增加 6.8%，出、進口額分別為 257.9 億美元及 231.6 億美元，各較上年同月增加 7.2% 及 6.4%，增幅為 22 個月來新低；出、進口相抵，貿易出超 26.3 億美元，較上年同月增加 15.6%。累計 1-8 月對外貿易總額為 4,000.4 億美元，較上年同期增加 16.6%，出、進口值分別達 2,080.4 億美元及 1,920.0 億美元，均創歷年來同期新高，各較上年同期增加 15.7% 及 17.6%。由於進口增幅大於出口，貿易出超 160.3 億美元，較上年同期減少 3.4%。

與 7 月相較，8 月我對主要出口市場的出口除歐洲外，皆呈現同步減少，主要因歐、美經濟前景不佳，消費需求減弱，以及六輕工安事件停工影響。另就主要出口產品來看，電子產品、光學器材、塑膠及其製品、資訊與通信產品亦呈現同步減少，其中以資訊與通信產品、塑膠及其製品減幅達二位數，主要係因六輕停工影響下游塑膠及其製品的出口，智慧型手機出貨量萎縮，影響電子產品、資訊與通信產品的出口。

## (一)出、進口商品結構

### 1.出口

8月農產品、農產加工品及工業產品等三大類出口產品中，占出口總額比重近九成九的工業產品增加7.1%，其中資本及技術密集之重化工業產品增加6.3%，占出口總額的比重由上年同月的82.9%降為82.2%；非重化工業產品增加11.0%，占出口總額的比重升為16.5%。另，占總出口比重僅1.3%的農產品與農產加工品，分別較上年同月減少7.5%及增加33.6%。8月出口前五大產品依序為：電子產品、光學器材、機械、塑膠及其製品、鋼鐵及其製品，五大出口產品較上年同月雖仍呈正成長，惟除機械外，其餘四項產品的出口值均較上月減少。鋼鐵及其製品、機械分別增加19.9%及18.2%，增幅達二位數；其後依序為：塑膠及其製品、電子產品、光學器材，分別增加5.0%、3.6%及0.1%。

### 2.進口

8月資本設備、農工原料及消費品等三大類進口產品中，占進口總額比重七成七的農工原料增加9.9%；占進口總額比重一成四的資本設備進口值雖連續第18個月超過30億美元，惟較上年同月減少15.1%，主要因全球經濟成長減緩，致資本設備投資減少；而占進口總額比重近一成的消費品則增加20.2%。8月進口前五大產品依序為：電子產品、機械、原油、有機化學品、鋼鐵及其製品。這五大進口產品中，有機化學品較上年同月增加40.2%，增幅最大；原油、鋼鐵及其製品分別增加18.4%及7.2%。此外，電子產品、機械分別減少8.2%及23.2%。

## (二)貿易地區

8月我國對主要國家或地區出口，除對日本、中東轉為負成長外，其餘為正成長，惟增幅明顯減緩，僅對韓國的出口增幅近

一成五，表現較佳；另占出口比重不及 2% 的非洲出口成長亦超過三成。同期間，我國自主主要國家或地區進口中，自日本、美國、歐洲、韓國、非洲的進口轉為負成長，而自中東的進口成長三成，自中國大陸及香港的進口成長二成、自東協六國的進口成長近一成五，較為顯著。

### (三) 個別國家貿易差額

1. 美國：8 月我國對美國出、進口分別增加 6.2% 及減少 4.2% ，由於出口增加，進口減少，對美貿易出超較上年同月增加 39.0%，出超額為 9.8 億美元。累計 1-8 月對美貿易在出口增幅大於進口下，貿易出超 67.7 億美元，較上年同期大幅擴增 69.9%。
2. 歐洲：8 月我國對歐洲出、進口分別增加 6.2% 及減少 0.6%，出、進口相抵，我對歐貿易出超 3.6 億美元，較上年同月擴增 87.9%。累計 1-8 月對歐貿易出超 10.6 億美元，較上年同期縮減 42.3%。
3. 中國大陸及香港：8 月我國對中國大陸及香港出口較上年同月增加 8.4%，占出口總額的比重由上年的 40.7% 升至 41.1%。自中國大陸及香港進口增加 20.4%，占進口總額的比重由上年的 15.3% 升為 17.4%。出、進口相抵，8 月對中國大陸及香港貿易出超 65.9 億美元，較上年同月增加 2.1%。累計 1-8 月對中國大陸及香港貿易出超 533.2 億美元，較上年同期增加 1.4%。
4. 日本：8 月我國對日本出、進口分別減少 9.3% 及 5.9%，我對日貿易入超 29.5 億美元，較上年同月減少 4.1%。累計 1-8 月我對日貿易在進口增幅大於出口下，對日貿易入超擴增為 235.7 億美元，較上年同期增加 5.7%。

5.東協六國:8月我國對東協六國出口較上年同月僅增加5.4%，而自東協六國進口增加14.7%，由於進口增幅大於出口，對東協六國貿易出超8.0億美元，較上年同月減少18.8%。累計1-8月對東協六國貿易出超115.1億美元，較上年同期擴增33.4%。

### 三、外銷訂單

因歐美需求疲軟，8月我國外銷訂單成長幅度亦趨緩和。8月外銷訂單金額367億美元，較上年同月增加5.26%；若考量匯率因素，以新臺幣計價則較上年同月減少4.47%。累計1-8月外銷訂單金額為2,890.1億美元，較上年同期增加9.98%，以新台幣計算則較上年同期減少0.04%。

#### (一)主要貨品類別

以資訊與通信產品較上年同月增加8.4億美元或增9.88%影響最大，主因智慧型手機及平板電腦接單持續暢旺；其次為機械，較上年同月增加4.4億美元或增30.81%，主要來自美歐市場接單增加所致；基本金屬及其製品因鋼價回穩且需求增溫，致較上年同月增加3.6億美元或增15.85%。此外，電子產品因各廠仍在調整庫存，較上年同月減少0.6億元或減0.74%，電機產品較上年同月減少4.2億美元或減2.7%。

#### (二)主要訂單國家(地區)

8月外銷訂單前3大地區別依序為：中國大陸(含香港)地區訂單96.2億美元，較上年同月增加3.44%，以資訊與通信產品增加3.2億美元為最多；美國訂單83.7億美元，較上年同月增加9.05%，以機械增加1.8億美元增幅較大；歐洲訂單64.8億美元，較上年同月增加8.08%，以資訊與通信產品增加1.9億美元增幅較大。

另東協六國訂單金額36.7億美元，較上年同月增加13.06%，

其中以資訊與通信產品增加 2.7 億美元貢獻最大。

#### 四、就業與薪資

100 年 8 月勞動力人數為 1,128 萬 4 千人，較上月增加 3 萬 6 千人或 0.32%；與上年同月比較，亦增加 13 萬 8 千人或 1.24%。8 月勞動力參與率為 58.54%，較上月與上年同月均上升 0.14 個百分點。100 年 1 至 8 月平均勞動力人數為 1,117 萬 2 千人，較上年同期增加 12 萬 5 千人或 1.13%；1 至 8 月平均勞動力參與率為 58.12%，較上年同期上升 0.07 個百分點。

##### (一)就業

受應屆畢業生投入勞動市場影響，100 年 8 月就業人數為 1,078 萬 2 千人，較上月續增 3 萬人或 0.28%，已連續 6 個月增加；其中服務業部門與工業部門分別增加 2 萬 8 千人或 0.45%及 2 千人或 0.07%，農業部門則減少 1 千人或 0.20%。如與上年同月比較，就業人數大幅增加 21 萬 2 千人或 2.01%，其中農業部門減少 3 千人或 0.44%；工業部門則增加 9 萬 8 千人或 2.58%，其主幹之製造業增加 6 萬 1 千人或 2.09%，營造業亦增加 3 萬 8 千人或 4.84%；至於服務業部門就業人數較上年同月增加 11 萬 6 千人或 1.87%，除公共行政及國防、強制性社會安全業與藝術、娛樂及休閒服務業分別減少 1 萬 3 千人或 3.25%及 4 千人或 4.13%，其他服務業亦減少 3 千人或 0.45%外，其餘各業均呈增加，其中以批發及零售業人數增加 2 萬 9 千人最多，不動產業增幅達 17.25%幅度最大。100 年 1 至 8 月平均就業人數為 1,067 萬 5 千人，較上年同期增加 22 萬 4 千人或 2.14%。

##### (二)失業

100 年 8 月失業人數為 50 萬 2 千人，較上月增加 6 千人或 1.19%，主要係受應屆畢業生投入勞動市場尋職影響；其中初次尋職失業者增加 7 千人，因季節性或臨時性工作結束而失業者

亦增加 1 千人，因工作場所業務緊縮或歇業與對原有工作不滿意而失業者則均減少 2 千人。與上年同月比較，失業人數減少 7 萬 4 千人或 12.85%，其中因工作場所業務緊縮或歇業之失業人數大幅減少 7 萬 6 千人，因季節性或臨時性工作結束而失業者與初次尋職者亦均減少 5 千人，對原有工作不滿意而失業者則增加 1 萬 3 千人。100 年 1 至 8 月平均失業人數為 49 萬 7 千人，較上年同期減少 9 萬 9 千人或 16.63%。

100 年 8 月失業率為 4.45%，較上月上升 0.04 個百分點，主要係因 8 月仍為畢業生求職季節，致失業率呈季節性上升；如與上年同月比較，則下降 0.72 個百分點。經季節調整後失業率為 4.36%，較上月與上年同月分別下降 0.01 及 0.71 個百分點。100 年 1 至 8 月平均失業率為 4.45%，較上年同期下降 0.95 個百分點。

綜合以上分析顯示，就業人數持續成長，且非自願性失業人數續呈減少，就業市場情勢穩定，惟因部分應屆畢業生陸續投入職場，致 8 月失業率上升。近期各國對於下半年經濟景氣趨緩之情勢，已開始提高警覺，我國亦將密切觀察其對就業市場之影響，以便及早因應。

### (三)薪資

100 年 7 月工業及服務業受僱員工每人每月平均薪資為 42,663 元，較上年同月增加 2.63%；其中經常性薪資為 36,760 元，較上年同月增加 1.53%，經常性薪資年增率已連續 21 個月呈現正成長。惟因同期間消費者物價上升 1.32%，致實質平均薪資增加 1.29%，實質經常性薪資亦增加 0.21%。100 年 1 至 7 月工業及服務業受僱員工每人每月平均薪資為 48,037 元，係歷年同期最高水準，較上年同期增加 3.20%；其中經常性薪資為 36,614 元，較上年同期亦增加 1.33%。同期間消費者物價上升

1.44%，致實質平均薪資增加 1.74%，實質經常性薪資則減少 0.11%。

100 年 7 月製造業受僱員工平均薪資為 41,756 元，較上年同月增加 3.44%；換算成工時計算之貨幣薪資較上年同月亦增加 8.23%，因同期間勞動生產力指數上升 4.44%，致單位產出勞動成本指數上升 3.63%。

## 五、物價

### (一)消費者物價

8 月，消費者物價指數(CPI)較上年同月上漲1.34%，主因成衣、蛋類、食用油、水產品、肉類、穀類及其製品、燃氣、油料費等價格相較去年為高，惟蔬菜、通訊費及3C消費性電子產品價格下跌，抵銷部分漲幅；扣除蔬果、水產及能源之核心物價，則上漲1.26%。1-8月CPI平均較上年同期上漲1.43%。

#### 1.基本分類

與上年同月比較，7月7大類物價指數皆為上漲。衣著類上漲3.21%幅度最大，主因成衣上漲2.21%，金飾及珠寶價格亦大幅上揚所致，整體衣著類上漲對總指數影響為0.13個百分點；食物類上漲1.60%，其中蛋類漲9.46%、食用油漲6.68%、水產品漲5.37%、穀類及其製品漲5.00%、肉類漲3.91%，加以家外食物(外食費)陸續反映成本亦漲1.75%，蔬菜則跌6.73%，整體食物類上漲對總指數影響為0.44個百分點；交通類上漲1.36%，主因國際油價雖於8月回落，惟較去年同月仍屬偏高，致油料費上漲7.45%，惟通訊費陸續調降及行動電話降價促銷，抵銷部分漲幅，對總指數影響為0.18個百分點。另，醫藥保健類、居住類、雜項類及教養娛樂類亦分別上漲2.36%、1.14%、0.77%及0.70%，對總指數影響分別為0.11、0.31、0.05及0.12個百分點。

## 2.商品性質別分類

與上年同月比較，8月商品類價格上漲2.11%，其中非耐用性消費品上漲2.47%，半耐用性消費品上漲2.27%，耐用性消費品上漲0.18%；服務類價格上漲0.73%，其中，家外食物漲1.75%、教養娛樂服務漲1.63%、醫藥保健服務漲0.63%、居住服務漲0.47%，另交通服務跌1.28%、雜項服務跌0.02%。

## 3.生活物價指數

受食物類及燃氣價格上漲影響，8月生活物價指數皆較上年同月上漲。其中，甲類生活物價指數(涵蓋食物類、居住類之水電燃氣及交通類之油料費，計190項，合計占CPI權數33.0%)，漲2.23%；乙類(涵蓋甲類與教養娛樂類，計244項，權數50.2%)，漲1.74%；丙類(包含一般家庭每季購買1次以上之基本生活必需品或價格變動較為敏感之項目，計239項，權數42.7%)，亦漲1.48%。

## (二)躉售物價

與上年同月相較，8月躉售物價指數(WPI)上漲3.85%，主因油品、化學材料及基本金屬等價格續居相對高檔，惟電子零組件價格下滑，抵銷部分漲幅所致。其中，國產內銷品漲5.74%，進口品漲6.41%，出口品跌0.71%。1-8月WPI平均較上年同期上漲3.93%。

### 1.基本分類

與上年同月比較，8月對總指數上漲影響最大的前五項，依序為：化學材料、石油及天然氣、石油及煤製品、基本金屬，以及紡織品，分別上漲18.56%、29.00%、21.54%、4.33%，以及11.04%，對WPI上漲的影響分別為1.80、1.50、1.29、0.41，以及0.26個百分點。

### 2.加工階段別分類

與上年同月比較，8月原材料、中間產品及最終產品價格分別上漲19.86%、2.00%及1.08%，顯示廠商未完全反映成本上漲，最終產品價格上漲明顯較小。

## 六、金融

### (一)貨幣總計數

8月日平均貨幣總計數M1B年增率與M2年增率為7.44%與6.16%，分別較上月下降0.16個百分點與0.02個百分點，主要係因銀行放款與投資成長減緩所致。

### (二)貨幣市場

央行持續發行定存單回收市場資金，帶動貨幣市場利率逐漸上升。8月金融業隔夜拆款利率與商業本票利率為0.388%與0.77%，分別較上月提高0.013個百分點與0.04個百分點。

### (三)外匯市場

8月以來，美債上限協商拍板定案，帶動新台幣兌美元匯率小幅回升，後因標準普爾調降美國信用評等以及歐債危機加劇，導致全球股匯市陷入動盪不安，台股重挫，新台幣兌美元匯率一路走貶，11日一度貶至29.06元。中旬後因國際金融情勢不明，台股震盪，新台幣兌美元匯率走勢大抵於29元上下波動，8月31日以29.02元作收。8月平均匯率29.00元，較上月貶值0.48%，較上年同月升值10.18%。若以經主要通貨國家貿易加權平均及物價調整後的實質有效匯率計算，8月新台幣實質有效匯率較上月貶值0.26%，較上年同月升值1.57%。9月以來，新台幣兌美元匯率延續上月走勢，大抵於29元上下波動，後因市場擔心希臘債務違約，提升對美元需求，各主要國家貨幣皆對美元走貶，加以台股表現不佳，新台幣兌美元匯率自上旬後一路走貶，26日以30.572元作收，匯價為今年以來新低。

#### (四)股票市場

8月，因美債評等調降、投資人亦憂心美國二次衰退，加上歐債危機加劇，歐美股市帶頭大幅下跌，國內集中市場加權股價指數自8月2日連跌五日，累計跌幅共1,208點，自月初8,701點，8月9日來到7,493點。之後雖跌深反彈，但因美國經濟數據低於預期，市場擔憂美國經濟前景，而歐洲債信危機陰影未除，引發恐慌性拋售，國際股市下跌，台股連帶受挫，8月22日跌至7,313點。8月底以7,741點作收。8月集中市場平均加權股價指數7,763點，較上月下跌918點或10.57%，總成交值新台幣2兆9,248億元，較上月增加4,900億元或20.12%。本月外資賣超台股達新台幣1,903億元、淨匯出80.2億美元。

9月以來，美國聯準會暗示美國經濟有大幅下滑風險，加上信評機構穆迪調降美國3大銀行信評，歐美股市大跌，台股一度跌破7,000點大關。

#### 七、稅課收入

100年8月稅課收入1,128億元，較上年同月增加19.3%或183億元，各主要稅目除營業稅外，其餘皆呈現正成長；累計1-8月稅課收入11,447億元，較上年同期增加10.7%或1,104億元，各稅目均呈正成長，其中又以營利事業所得稅增加23.9%為最高，其次為綜合所得稅15.0%。1-8月整體稅課收入預算達成率為69.8%，其中以營利事業所得稅達成率83.3%最高，土地增值稅74.9%次之。100年8月各項稅目，依金額大小，說明如次：

(一)所得稅674億元，較上年同月增加38.0%或186億元。其中，營利事業所得稅為77億元，較上年同月增加28.0%或17億元，係因本月有大額補繳稅額案件所致；綜合所得稅598億元，較上年同月增加39.4%或169億元，係因大宗盈餘分配所得扣繳稅款於本月入帳所致。

- (二)貨物稅173億元，較上年同月增加4.6%或8億元，其中油氣類貨物稅較上年同月減少5.0%或5億元；車輛類貨物稅較上年同月增加39.6%或17億元。
- (三)證券交易稅107億元，較上年同月增加4.8%或5億元，係8月集中及店頭市場股票平均每日成交值較上年同月增加所致。
- (四)關稅81億元，較上年同月增加10.1%或7億元，係因車輛等產品進口稅額增加所致。
- (五)土地稅65億元，較上年同月增加12.5%或7億元，其中土地增值稅61億元，較上年同月增加11.7%或6億元，係因房市交易熱絡所致。
- (六)營業稅負71億元，較上年同月的負38億元減少89.2%或33億元，係因海關代徵營業稅較上年減少所致。

## 【附表】

表1 重要經濟指標

經建會經研處

100年9月29日

項目	經濟 成長率 (%)	工業 生產 指數	對外貿易			躉售 物價	消費者 物價	稅課 收入	貨幣總計數		勞動力 參與率	失業 率
			出口	進口	出超				M1B	M2		
年月	與上年同期比較變動率(%)										較上年同期增 減百分點	
90年	-1.65	-8.4	-16.9	-23.3	63.5	-1.35	-0.01	-35.2	-1.02	5.79	-0.45	1.58
91年	5.26	7.5	7.1	4.9	20.3	0.05	-0.20	-0.8	17.01	3.55	0.11	0.60
92年	3.67	9.1	11.3	13.0	2.4	2.48	-0.28	2.5	11.82	3.77	0.00	-0.18
93年	6.19	9.3	21.1	31.8	-39.7	7.03	1.61	10.9	18.98	7.45	0.32	-0.55
94年	4.70	3.8	8.8	8.2	16.2	0.62	2.31	12.9	7.10	6.22	0.12	-0.31
95年	5.44	4.7	12.9	11.0	34.8	5.63	0.60	1.3	5.30	6.22	0.14	-0.22
96年	5.98	7.8	10.1	8.2	28.6	6.47	1.80	8.3	6.44	4.25	0.33	0.00
97年	0.73	-1.8	3.6	9.7	-44.6	5.22	3.53	1.5	-2.94	2.67	0.03	0.23
98年	-1.93	-8.1	-20.3	-27.5	93.0	-8.74	-0.87	-13.9	16.54	7.21	-0.38	1.71
99年	10.88	26.9	34.8	44.1	-20.3	5.46	0.96	5.4	14.93	4.59	0.17	-0.04
1月	13.59	71.9	75.7	115.3	-27.2	6.80	0.26	59.0	26.17	5.40	0.02	0.37
2月	(第1季)	36.6	32.6	45.7	-48.7	6.09	2.34	-63.0	25.27	5.10	0.17	0.01
3月		41.2	50.1	80.0	-55.5	6.87	1.26	55.5	21.57	4.58	0.17	-0.14
4月	12.86	33.3	47.7	52.6	18.5	9.06	1.34	5.6	17.92	4.18	0.17	-0.37
5月	(第2季)	31.5	57.5	71.7	-1.2	9.43	0.76	40.6	14.67	3.54	0.16	-0.68
6月		24.9	34.1	39.2	-10.7	7.02	1.19	-28.7	13.22	3.81	0.23	-0.78
7月	10.69	21.1	38.5	42.6	7.1	5.32	1.31	12.8	12.49	4.12	0.39	-0.87
8月	(第3季)	23.5	26.6	27.9	15.5	3.33	-0.47	34.3	12.29	4.60	0.37	-0.96
9月		12.1	17.5	24.9	-30.6	3.77	0.29	-12.4	12.15	4.66	0.19	-0.99
10月	7.13	14.4	21.9	27.9	-8.3	3.67	0.56	15.5	10.05	4.80	0.15	-1.04
11月	(第4季)	19.6	21.8	33.8	-80.5	2.42	1.52	10.7	9.18	5.20	0.02	-1.13
12月		18.9	19.0	21.4	-6.9	2.31	1.24	5.7	8.77	5.14	0.02	-1.07
100年	4.81 <sup>f</sup>											
1月	6.16 <sup>f</sup>	17.4	16.6	21.9	-24.8	1.97	1.10	2.3	9.35	5.59	0.07	-1.04
2月	(第1季)	12.9	27.2	28.7	0.4	3.87	1.33	101.6	9.40	6.12	0.02	-1.07
3月		13.7	16.6	16.7	14.4	5.82	1.40	-9.9	9.22	5.97	0.05	-1.19
4月	5.02 <sup>f</sup>	7.2	24.6	25.7	16.0	4.64	1.31	-7.0	8.17	5.88	0.04	-1.10
5月	(第2季)	7.6	9.5	19.3	-60.9	3.38	1.65	4.3	8.00	6.14	0.05	-0.87
6月		3.8	10.8	12.5	-12.2	3.94	1.93	34.1	8.06	5.99	0.09	-0.81
7月		3.6	17.6	14.0	54.5	4.00	1.32	-7.7	7.60	6.18	0.11	-0.79
8月		3.9	7.2	6.4	15.6	3.85	1.34	19.9	7.44	6.16	0.14	-0.72
1-8月		8.5	15.7	17.6	-3.4	3.93	1.43	10.7	8.40	6.01	0.07	-0.95

表1 重要經濟指標(續)

項目	實質國內 生產毛額 (按95年價格)	工業 生產指 數	對外貿易			躉售 物價 指數	消費者 物價 指數	稅課 收入	貨幣總計數		勞動力 參與率	失業 率
			出口	進口	出超				M1B	M2		
年月	新台幣億元	95年 =100	億美元			95年=100	新台幣 億元	新台幣兆元		%	%	
89年	97,312	78.4	1,519.5	1,407.3	112.2	86.91	96.09	18,525	4.48	18.18	57.68	2.99
90年	95,706	71.8	1,263.1	1,079.7	183.4	85.74	96.08	12,003	4.44	19.24	57.23	4.57
91年	100,743	77.2	1,353.2	1,132.5	220.7	85.78	95.89	11,909	5.19	19.92	57.34	5.17
92年	104,440	84.2	1,506.0	1,280.1	225.9	87.91	95.62	12,201	5.80	20.67	57.34	4.99
93年	110,905	92.1	1,823.7	1,687.6	136.1	94.09	97.17	13,534	6.91	22.21	57.66	4.44
94年	116,121	95.5	1,984.3	1,826.1	158.2	94.67	99.41	15,313	7.40	23.59	57.78	4.13
95年	122,435	100.0	2,240.2	2,027.0	213.2	100.00	100.00	15,567	7.79	25.06	57.92	3.91
96年	129,760	107.8	2,466.8	2,192.5	274.3	106.47	101.80	16,859	8.29	26.12	58.25	3.91
97年	130,709	105.9	2,556.4	2,404.5	151.8	111.95	105.39	17,106	8.05	26.82	58.28	4.14
98年	128,189	97.3	2,036.7	1,743.7	293.0	102.17	104.47	14,835	9.38	28.75	57.90	5.85
99年	142,139	123.5	2,746.0	2,512.4	233.6	107.75	105.48	16,133	10.78	30.07	58.07	5.21
1月	33,108	113.6	217.4	192.5	25.0	105.95	104.70	1,081	10.51	29.57	58.04	5.68
2月	(第1季)	97.7	166.9	158.0	9.0	106.42	105.25	261	10.63	29.70	57.96	5.76
3月		122.0	233.6	218.3	15.3	107.01	104.25	1,459	10.51	29.70	57.92	5.67
4月	34,611	122.6	219.3	193.9	25.4	108.51	105.13	947	10.58	29.83	57.87	5.39
5月	(第2季)	125.2	254.7	223.9	31.3	108.90	104.97	2,644	10.63	29.86	57.92	5.14
6月		126.3	227.2	211.8	15.7	108.22	105.32	2,322	10.56	29.84	58.02	5.16
7月	36,362	129.1	239.0	217.5	21.6	107.80	105.65	684	10.66	29.97	58.29	5.20
8月	(第3季)	128.3	240.5	217.9	22.7	108.19	105.66	945	10.86	30.19	58.40	5.17
9月		123.7	224.0	206.3	17.8	108.48	105.77	1,752	10.98	30.25	58.07	5.05
10月	38,058	126.4	241.9	212.1	29.9	107.78	106.46	906	11.01	30.45	58.09	4.92
11月	(第4季)	130.6	243.7	239.6	4.1	107.78	106.67	1,558	11.11	30.68	58.17	4.73
12月		136.6	238.1	222.3	15.9	107.95	105.88	1,074	11.27	30.84	58.13	4.67
100年	148,974 <sup>f</sup>											
1月	35,148 <sup>f</sup>	133.4	253.3	234.6	18.8	107.69	105.86	1,091	11.49	31.23	58.11	4.64
2月	(第1季)	110.3	212.3	203.2	9.0	110.10	106.65	526	11.63	31.52	57.98	4.69
3月		138.8	272.3	254.8	17.5	112.91	105.72	1,315	11.48	31.47	57.97	4.48
4月	36,348 <sup>p</sup>	131.4	273.1	243.6	29.5	113.43	106.54	881	11.45	31.59	57.91	4.29
5月	(第2季)	134.6	278.8	266.5	12.1	112.51	106.71	2,758	11.48	31.69	57.97	4.27
6月		131.1	251.7	237.9	13.8	112.48	107.35	3,115	11.42	31.63	58.11	4.35
7月		133.7	281.2	247.7	33.4	112.11	107.04	632	11.47	31.82	58.40	4.41
8月		133.3	257.9	231.6	26.3	112.35	107.08	1,128	11.67	32.05	58.54	4.45
1-8月		130.8	2,080.4	1,920.0	160.3	111.86	106.62	11,447	11.51	31.62	58.12	4.45

註：p為初步統計值；f為預測值。

資料來源：行政院主計處、經濟部、財政部、中央銀行。

表2-1 工業生產指數

基期:95年=100

年 月	工 業 生 產 總指數	礦 業 及 土 石 採 取 業 類 指 數	製 造 業			電 力 燃 氣 業 類 指 數	用 水 供 應 業 類 指 數	建 築 工 程 業 類 指 數
			類指數	重 輕 工 業 分				
				重 工 業	輕 工 業			
89年	78.4	119.1	77.3	68.2	117.5	82.4	98.0	102.3
90年	71.8	120.0	70.3	62.2	106.2	83.0	100.2	90.9
91年	77.2	130.1	76.6	70.4	104.3	87.0	94.9	72.1
92年	84.2	120.9	83.9	79.2	104.8	90.7	97.0	78.6
93年	92.1	116.2	92.3	89.0	107.1	93.7	96.7	82.4
94年	95.5	105.3	95.7	94.0	103.4	97.7	97.3	91.7
95年	100.0	100.0	100.0	100.0	100.0	100.0	100.0	100.0
96年	107.8	83.0	108.3	110.3	99.7	103.0	100.3	99.5
97年	105.9	79.1	106.7	109.5	94.1	101.1	98.5	90.3
98年	97.3	72.4	98.2	100.8	86.4	97.8	96.3	73.1
10月	110.5	71.6	112.2	117.0	90.7	100.3	98.9	73.0
11月	109.2	72.8	111.5	116.4	89.5	90.8	94.8	61.5
12月	114.8	79.6	116.4	120.4	98.6	95.9	97.7	92.6
99年*	123.5	83.3	126.2	133.0	96.1	102.8	97.6	65.9
1月	113.6	79.5	115.9	120.8	93.9	96.8	97.7	62.2
2月	97.7	68.5	98.8	104.6	72.7	87.1	87.3	79.7
3月	122.0	79.1	125.1	131.2	98.1	99.8	97.8	54.3
4月	122.6	81.9	125.7	131.9	98.3	95.3	94.5	58.9
5月	125.2	82.7	128.4	135.7	95.9	105.4	99.2	50.6
6月	126.3	84.0	129.0	136.6	95.3	106.5	96.1	69.7
7月	129.1	83.3	132.1	139.2	100.3	117.9	101.0	53.3
8月	128.3	85.1	131.1	138.1	100.2	117.4	101.2	59.4
9月	123.7	86.3	126.0	132.7	95.9	109.0	98.0	73.4
10月	126.4	87.6	129.3	136.3	98.2	103.7	101.1	64.8
11月	130.6	88.5	134.0	141.9	98.7	96.2	97.0	66.1
12月	136.6	92.5	139.3	146.8	106.3	98.7	100.0	98.4
100年								
1月	133.4	91.5	136.2	143.4	104.1	98.7	99.9	89.1
2月	110.3	70.2	113.6	123.1	71.7	88.8	89.2	32.7
3月	138.8	82.1	142.9	151.7	103.8	101.6	98.4	55.7
4月	131.4	80.8	135.1	143.3	98.2	97.2	95.7	59.9
5月	134.6	77.9	138.0	146.7	99.4	103.6	97.7	71.5
6月	131.1	76.4	133.8	142.2	96.4	112.0	97.1	78.5
7月	133.7	77.7	136.6	145.4	97.2	117.5	100.9	72.5
8月*	133.3	77.6	136.2	144.2	100.2	117.3	100.8	71.3
1月-8月*	130.8	79.3	134.0	142.5	96.4	104.6	97.1	66.4

註：\*表示初步數字。

資料來源：經濟部統計處新聞資料，100年8月工業生產變動概況，100年9月23日。

表 2-2 工業生產指數變動率（與上年同期比較）

基期:95 年=100

年 月	工 業 生 產 總指數	礦 業 及 土 石 採 取 業 類 指 數	製 造 業			電 力 燃 氣 業 類 指 數	用 水 供 應 業 類 指 數	建 築 工 程 業 類 指 數
			類指數	重 輕 工 業 分				
				重工業	輕工業			
89 年	6.7	-8.5	7.8	11.0	0.6	6.6	14.0	-14.7
90 年	-8.4	0.8	-9.0	-8.8	-9.6	0.7	2.2	-11.2
91 年	7.5	8.5	8.9	13.1	-1.8	4.8	-5.2	-20.7
92 年	9.1	-7.1	9.6	12.6	0.5	4.3	2.2	9.0
93 年	9.3	-3.9	10.0	12.3	2.2	3.3	-0.3	4.8
94 年	3.8	-9.4	3.7	5.6	-3.4	4.3	0.6	11.4
95 年	4.7	-5.0	4.5	6.4	-3.3	2.3	2.8	9.0
96 年	7.8	-17.0	8.3	10.3	-0.3	3.0	0.3	-0.5
97 年	-1.8	-4.7	-1.6	-0.7	-5.6	-1.8	-1.8	-9.3
98 年	-8.1	-8.4	-8.0	-7.9	-8.2	-3.2	-2.3	-19.1
10 月	7.4	4.1	8.9	11.3	-3.2	-2.7	-0.7	-29.7
11 月	32.0	3.2	34.9	41.1	7.4	4.7	-1.5	-24.5
12 月	47.8	3.2	50.7	61.5	10.5	14.5	0.5	10.7
99 年	26.9	14.9	28.6	31.9	11.3	5.1	1.4	-9.8
1 月	71.9	28.8	79.4	92.3	29.4	14.6	2.5	-30.9
2 月	36.6	-1.9	38.0	47.2	-1.5	5.2	-0.5	43.0
3 月	41.2	-1.5	44.0	50.9	13.3	10.2	0.9	-18.4
4 月	33.3	10.9	35.5	40.0	13.8	3.5	0.6	-13.8
5 月	31.5	8.6	33.8	37.1	16.6	7.2	0.2	-28.6
6 月	24.9	10.5	26.8	30.0	9.7	1.3	0.1	-14.6
7 月	21.1	14.0	22.6	25.0	10.0	5.1	0.6	-24.0
8 月	23.5	30.2	24.8	26.6	14.7	4.1	3.3	-6.0
9 月	12.1	25.2	13.0	14.2	5.9	0.4	1.5	-11.9
10 月	14.4	22.3	15.2	16.5	8.3	3.4	2.1	-11.2
11 月	19.6	21.7	20.2	22.0	10.3	6.0	2.3	7.5
12 月	18.9	16.3	19.7	21.9	7.8	2.9	2.4	6.3
100 年								
1 月	17.4	15.0	17.5	18.7	10.9	2.0	2.3	43.2
2 月	12.9	2.5	15.1	17.6	-1.5	2.0	2.2	-59.0
3 月	13.7	3.8	14.3	15.7	5.9	1.8	0.7	2.7
4 月	7.2	-1.3	7.4	8.7	-0.1	2.0	1.3	1.7
5 月	7.6	-5.9	7.5	8.1	3.7	-1.7	-1.5	41.3
6 月	3.8	-9.0	3.7	4.1	1.2	5.2	1.1	12.7
7 月	3.6	-6.7	3.4	4.5	-3.1	-0.4	-0.1	36.1
8 月*	3.9	-8.8	3.8	4.5	0.1	-0.1	-0.4	20.1
1 月-8 月*	8.5	-1.5	8.8	9.8	2.2	1.3	0.6	8.9

註：\*表示初步數字。

資料來源：經濟部統計處新聞資料，100 年 8 月工業生產變動概況，100 年 9 月 23 日。

表 2-3 製造業生產指數及變動率—四大業別分

基期：95 年=100

按業別	*100 年 8 月			*100 年 1-8 月累計	
	生產指數	與上月比較(%)	與上年同月比較(%)	月平均生產指數	與上年同期比較(%)
製造業	136.2	-0.3	3.8	134.1	8.8
金屬機械工業	112.0	1.8	7.8	108.7	11.7
資訊電子工業	189.3	-0.5	7.3	184.3	13.5
化學工業	99.7	-4.1	-8.6	105.3	-3.1
民生工業	102.0	2.6	0.6	97.4	2.4

註：\*表示初步數字。

資料來源：經濟部統計處新聞資料，100 年 8 月工業生產變動概況，100 年 9 月 23 日。

表3-1 對外貿易概況

	貿易總值		出口總值		進口總值		出超(+)或入超(-)總值	
	金額 (億美元)	與上年同 期比較(%)	金額 (億美元)	與上年同 期比較(%)	金額 (億美元)	與上年同 期比較(%)	金額 (億美元)	與上年同 期比較(%)
90年	2,342.8	-20.0	1,263.1	-16.9	1,079.7	-23.3	183.4	63.5
91年	2,485.6	6.1	1,353.2	7.1	1,132.5	4.9	220.7	20.3
92年	2,786.1	12.1	1,506.0	11.3	1,280.1	13.0	225.9	2.4
93年	3,511.3	26.0	1,823.7	21.1	1,687.6	31.8	136.1	-39.7
94年	3,810.5	8.5	1,984.3	8.8	1,826.1	8.2	158.2	16.2
95年	4,267.2	12.0	2,240.2	12.9	2,027.0	11.0	213.2	34.8
96年	4,659.3	9.2	2,466.8	10.1	2,192.5	8.2	274.3	28.6
97年	4,960.8	6.5	2,556.3	3.6	2,404.5	9.7	151.8	-44.6
98年	3,780.5	-23.8	2,036.7	-20.3	1,743.7	-27.5	293.0	93.0
99年	5,258.4	39.1	2,746.0	34.8	2,512.4	44.1	233.6	-20.3
1月	409.7	92.3	217.4	75.7	192.4	115.3	25.0	-27.2
2月	324.8	38.7	166.9	32.6	157.9	45.7	9.0	-48.7
3月	451.8	63.2	233.6	50.1	218.3	80.0	15.3	-55.5
4月	413.0	50.0	219.2	47.7	193.8	52.6	25.4	18.5
5月	478.0	63.8	254.6	57.5	223.4	71.7	31.3	-1.2
6月	438.6	36.5	227.1	34.1	211.5	39.2	15.7	-10.7
7月	456.4	40.4	239.0	38.5	217.4	42.6	21.6	7.1
8月	458.2	27.2	240.5	26.6	217.8	27.9	22.7	15.5
9月	430.1	20.9	224.0	17.5	206.2	24.9	17.8	-30.6
10月	453.9	24.6	241.9	21.9	212.0	27.9	29.9	-8.3
11月	483.3	27.4	243.7	21.8	239.6	33.8	4.1	-80.5
12月	460.4	20.1	238.1	19.0	222.3	21.4	15.9	-6.9
100年								
1月	487.9	19.1	253.3	16.6	234.6	21.9	18.8	-24.8
2月	415.5	27.9	212.3	27.2	203.2	28.7	9.0	0.4
3月	527.0	16.6	272.3	16.6	254.8	16.7	17.5	14.4
4月	516.7	25.1	273.1	24.6	243.6	25.7	29.5	16.0
5月	545.3	14.1	278.7	9.4	266.6	19.4	12.1	-61.3
6月	489.5	11.6	251.7	10.8	237.9	12.5	13.8	-12.2
7月	528.9	15.9	281.2	17.6	247.7	14.0	33.4	54.5
8月	489.5	6.8	257.9	7.2	231.6	6.4	26.3	15.6
1-8月	4,000.4	16.6	2,080.4	15.7	1,920.0	17.6	160.3	-3.4

註：1.出口總值、進口總值為「出口總值=出口+復出口」、「進口總值=進口+復進口」。

2.表3-1至表3-4中貿易金額以億美元為單位(因四捨五入關係，出入超或出口、進口加總、累計數等未盡相符)；成長率以百萬美元為計算單位而得之。

資料來源：財政部統計處，海關進出口貿易統計速報，100年9月8日。

表 3-2 我國出口貨品結構

項 目	100 年 8 月			100 年 1-8 月		
	金 額 (億美元)	結 構 %	較上年同 期增減%	金 額 (億美元)	結 構 %	較上年同 期增減%
合 計	257.9	100.0	7.2	2,080.4	100.0	15.7
農產品	0.7	0.3	-7.5	6.4	0.3	27.5
農產加工品	2.5	1.0	33.6	17.4	0.8	25.2
工業產品	254.6	98.7	7.1	2,056.6	98.9	15.6
重化工業產品	211.9	82.2	6.3	1,727.2	83.0	15.2
非重化工業產品	42.7	16.5	11.0	329.3	15.8	17.4
重要出口貨品						
13、機械及電機設備	122.7	47.6	5.2	970.0	46.6	15.3
電子產品	71.2	27.6	3.6	561.8	27.0	12.8
機 械	18.6	7.2	18.2	138.0	6.6	29.5
電機產品	8.6	3.3	-15.8	63.9	3.1	-17.1
資訊與通信產品	15.7	6.1	39.0	134.2	6.5	63.9
12、基本金屬及其製品	26.8	10.4	18.0	204.5	9.8	20.3
鋼鐵及其製品	17.1	6.6	19.9	130.1	6.3	21.6
其他金屬製品	9.7	3.8	14.7	74.5	3.6	18.0
4、礦產品	8.3	3.2	-30.7	118.9	5.7	15.6
15、精密儀器、鐘錶、樂器	21.0	8.1	-0.7	164.4	7.9	-0.5
光學、照相、計量、 醫療等產品	19.7	7.6	0.1	154.0	7.4	-1.1
6、塑膠、橡膠及其製品	21.4	8.3	6.5	173.3	8.3	18.8
塑膠及其製品	18.6	7.2	5.0	151.4	7.3	17.5
橡膠及其製品	2.9	1.1	17.4	21.9	1.1	29.2
5、化學品	18.6	7.2	17.0	157.1	7.6	21.1
9、紡織品	10.4	4.0	10.9	86.3	4.1	16.9
紗 布	7.9	3.1	10.7	65.1	3.1	17.8
成 衣	0.4	0.1	-10.6	3.0	0.1	-3.8
14、車輛、航空器、船舶及 有關運輸設備	9.3	3.6	-2.1	67.2	3.2	9.4

資料來源：財政部統計處，海關進出口貿易統計速報，100 年 9 月 8 日新聞稿。

表 3-3 我國進口貨品結構

項 目	100 年 8 月			100 年 1-8 月		
	金 額 (億美元)	結 構 %	較上年同 期增減%	金 額 (億美元)	結 構 %	較上年同 期增減%
合 計	231.6	100.0	6.4	1,920.0	100.0	17.6
資本設備	32.0	13.8	-15.1	284.5	14.8	9.2
農工原料	178.8	77.2	9.9	1,485.1	77.3	19.4
消費品	20.8	9.0	20.2	150.5	7.8	18.0
重要進口貨品						
11、機械及電機設備	73.2	31.6	-8.7	614.9	32.0	10.8
電子產品	36.9	15.9	-8.2	303.7	15.8	8.7
機 械	18.8	8.1	-23.2	176.4	9.2	6.9
電機產品	7.1	3.1	11.3	55.3	2.9	24.8
資訊與通信產品	6.0	2.6	23.1	44.9	2.3	30.0
3、礦產品	50.3	21.7	22.4	457.5	23.8	24.0
原油	17.2	7.4	18.4	201.9	10.5	14.1
10、基本金屬及其製品	24.4	10.6	8.1	189.1	9.8	17.4
鋼鐵及其製品	12.7	5.5	7.2	99.3	5.2	19.9
其他金屬製品	11.7	5.1	9.0	89.8	4.7	14.8
4、化學品	30.3	13.1	17.6	237.3	12.4	25.5
有機化學品	12.8	5.5	40.2	93.2	4.9	35.4
13、精密儀器、鐘錶、樂器	9.4	4.0	-8.8	78.1	4.1	7.2
光學、照相、計量、 醫療等產品	7.0	3.0	1.5	55.7	2.9	11.9
12、車輛、航空器、船舶及 有關運輸設備	6.0	2.6	44.5	46.3	2.4	30.5
1、植物產品	4.0	1.7	5.3	32.5	1.7	22.2
8、紡織品	3.1	1.3	15.0	22.9	1.2	26.5

資料來源：財政部統計處，海關進出口貿易統計速報，100 年 9 月 8 日新聞稿。

表 3-4 我國主要貿易國家或地區

國家 或 地區	100 年 8 月								
	出口總值			進口總值			出超(+)或入超(-)總值		
	金 額 (億美元)	結 構 %	較上年同 期增減%	金 額 (億美元)	結 構 %	較上年同 期增減%	金 額 (億美元)	較上年同 期增減%	
合 計	257.9	100.0	7.2	231.6	100.0	6.4	26.3	15.6	
中國大陸及香港	106.1	41.1	8.4	40.2	17.4	20.4	65.9	2.1	
美 國	31.2	12.1	6.2	21.4	9.2	-4.2	9.8	39.0	
日 本	14.9	5.8	-9.3	44.4	19.2	-5.9	-29.5	-4.1	
歐 洲 國 家	26.1	10.1	6.2	22.5	9.7	-0.6	3.6	87.9	
歐聯(27 國)	23.8	9.2	4.9	18.6	8.0	2.1	5.2	16.0	
東 協 六 國	37.4	14.5	5.4	29.4	12.7	14.7	8.0	-18.8	
韓 國	10.5	4.1	14.6	14.4	6.2	-7.3	-4.0	-38.4	
中 東	6.4	2.5	-2.1	26.1	11.3	30.3	-19.8	45.7	
非 洲	3.5	1.4	35.8	5.3	2.3	-9.3	-1.8	-45.2	
中 南 美 洲	6.1	2.3	1.9	7.4	3.2	1.7	-1.4	1.3	
其 他	15.8	6.1	25.8	20.4	8.8	14.7	-4.6	-12.1	
	100 年 1-8 月								
合 計	2,080.4	100.0	15.7	1,920.0	100.0	17.6	160.3	-3.4	
中國大陸及香港	842.2	40.5	10.4	309.0	16.1	30.4	533.2	1.4	
美 國	247.1	11.9	22.4	179.4	9.3	10.7	67.7	69.9	
日 本	122.3	5.9	3.5	358.0	18.6	5.0	-235.7	5.7	
歐 洲 國 家	211.2	10.2	13.7	200.6	10.4	19.8	10.6	-42.3	
歐聯(27 國)	193.6	9.3	12.1	164.2	8.6	21.9	29.3	-22.7	
東 協 六 國	336.3	16.2	23.5	221.2	11.5	18.9	115.1	33.4	
韓 國	84.3	4.1	23.0	124.4	6.5	22.3	-40.1	20.8	
中 東	51.0	2.5	22.6	244.7	12.7	10.7	-193.7	8.0	
非 洲	19.8	1.0	31.4	65.9	3.4	47.2	-46.0	55.2	
中 南 美 洲	46.2	2.2	18.9	49.8	2.6	14.2	-3.6	-24.6	
其 他	119.9	5.5	28.3	167.1	8.9	30.8	-47.2	37.7	

註：1.東協六國包括印尼、馬來西亞、菲律賓、新加坡、泰國與越南。

2.歐聯(27 國)包括 2007 年 1 月 1 日起歐聯新、舊成員 27 國。

資料來源：財政部統計處，海關進出口貿易統計速報，100 年 9 月 8 日新聞稿。

表4-1 外銷訂單概況-主要接單貨品

	外銷訂單總額		主要接單貨品別年增率(%)					
	金額 (億美元)	年增率 (%)	資訊與 通信產品	電子 產品	塑膠橡 膠製品	基本金屬 製品	機械	精密 儀器
91年	1,509.5	11.2	24.5	11.3	4.1	16.9	12.6	7.0
92年	1,700.3	12.6	16.0	16.5	10.3	4.5	6.4	63.7
93年	2,150.9	26.5	15.1	38.8	30.9	31.5	27.2	81.0
94年	2,563.9	19.2	24.5	21.6	23.1	8.0	8.8	35.6
95年	2,993.1	16.7	23.0	20.3	8.2	13.3	5.1	32.1
96年	3,458.1	15.5	21.4	15.5	18.1	15.6	12.6	35.2
97年	3,517.2	1.7	6.5	3.3	4.6	-1.0	-6.9	2.0
98年	3,224.4	-8.3	-0.7	-4.7	-8.8	-24.5	-28.4	-1.0
99年	4,067.2	26.1	26.8	27.0	29.9	27.9	53.8	30.2
100年								
1月	303.7	71.8	73.3	74.2	81.0	55.6	93.2	163.6
2月	274.1	36.3	43.8	40.9	23.0	17.7	64.4	91.4
3月	343.9	43.7	40.2	39.1	52.0	54.5	75.8	87.8
4月	339.6	35.1	36.0	33.2	32.5	37.7	52.9	57.0
5月	337.3	34.0	39.2	32.7	36.8	19.6	54.6	46.6
6月	342.2	22.5	26.2	26.9	20.9	14.2	34.5	25.2
7月	338.3	18.2	17.5	20.6	21.9	24.7	40.9	15.5
8月	348.8	23.3	35.4	27.1	25.6	25.8	46.5	10.7
9月	359.8	16.7	22.2	15.8	26.2	27.2	41.6	1.0
10月	356.5	12.3	10.7	14.6	17.3	16.7	55.8	-2.5
11月	357.4	14.3	7.7	12.6	25.4	31.0	49.3	8.5
12月	365.7	15.3	8.9	17.1	20.3	21.9	59.1	10.2
100年								
1月	344.6	13.5	6.8	9.9	22.0	25.0	58.5	6.4
2月	288.7	5.3	-3.6	2.7	16.1	25.6	29.2	-0.5
3月	389.9	13.4	19.3	7.7	12.7	13.0	36.2	0.5
4月	374.1	10.1	12.2	7.2	10.2	13.2	39.6	-2.0
5月	376.2	11.5	12.4	3.5	11.5	29.0	53.9	-3.4
6月	373.6	9.2	11.9	2.6	11.8	24.6	48.1	-2.8
7月	375.9	11.1	21.8	0.7	12.3	18.6	44.0	5.9
8月	367.1	5.3	9.9	-0.7	7.0	15.8	30.8	-5.0
1-8月	2,890.1	10.0	11.6	4.1	12.7	20.1	42.3	-0.3

資料來源：經濟部統計處，外銷訂單變動提要分析，100年9月20日新聞稿。

表4-2 外銷訂單概況-主要接單國家(地區)

國家 或 地區	100年 8月			100年1-8月		
	金 額 (百萬美元)	構成比 %	較上年同 期增減%	金 額 (百萬美元)	構成比 %	較上年同 期增減%
中國大陸及香港	9,620	26.2	3.44	75,394	26.1	26.1
美國	8,371	22.5	9.05	65,158	22.5	22.5
日本	3,707	10.1	-9.52	28,972	10.0	10.0
歐洲國家	6,484	17.7	8.08	51,721	17.9	17.9
東協六國	3,671	10	13.06	29,799	10.3	10.3
中東地區	662	1.8	46.78	5,068	1.8	36.9
非洲	159	0.43	5.3	1,547	0.5	37.8
中南美洲	877	2.3	6.56	6,788	2.3	19.7

註：自 97 年 4 月起亞洲地區另分出東協六國(包含印尼、馬來西亞、菲律賓、泰國、越南及新加坡)；97 年 3 月以前，新加坡以外之東協五國併入其他亞洲地區。

資料來源：同表 4-1

表5 就業市場指標

單位	15歲以上人口	勞動力人數	勞動力參與率	就業人數	農業	工業			服務業	失業人數	失業率	製造業		
						總計	製造	營造				受僱員工薪資	勞動生產力	單位勞動成本
	萬人	萬人	%	萬人	萬人	萬人	萬人	萬人	萬人	%	元/月	95年=100		
87年	1,644.8	954.6	58.04	928.9	82.2	352.3	261.1	86.5	494.4	25.7	2.69	36,546	71.03	103.51
88年	1,668.7	966.8	57.93	938.5	77.4	349.2	260.3	84.3	511.8	28.3	2.92	37,738	69.87	119.12
89年	1,696.3	978.4	57.68	949.1	73.8	353.4	265.5	83.2	522.0	29.3	2.99	38,914	73.97	116.32
90年	1,717.9	983.2	57.23	938.3	70.6	337.7	258.7	74.6	529.9	45.0	4.57	38,412	76.15	120.42
91年	1,738.7	996.9	57.34	945.4	70.9	333.2	256.3	72.5	541.3	51.5	5.17	38,435	82.67	109.16
92年	1,757.2	1,007.6	57.34	957.3	69.6	333.4	259.0	70.2	554.3	50.3	4.99	39,549	88.24	104.88
93年	1,776.0	1,024.0	57.66	978.6	64.2	344.6	267.1	73.2	569.8	45.4	4.44	40,657	92.45	101.69
94年	1,794.9	1,037.1	57.78	994.2	59.0	361.9	273.2	79.1	573.3	42.8	4.13	41,858	97.18	101.83
95年	1,816.6	1,052.2	57.92	1,011.1	55.4	370.0	277.7	82.9	585.7	41.1	3.91	42,393	100.00	100.00
96年	1,839.2	1,071.3	58.25	1,029.4	54.3	378.8	284.2	84.6	596.2	41.9	3.91	43,169	107.12	95.06
97年	1,862.3	1,085.3	58.28	1,040.3	53.5	383.2	288.6	84.2	603.6	45.0	4.14	43,105	106.02	97.31
98年	1,885.5	1,091.7	57.90	1,027.9	54.3	368.4	279.0	78.8	605.1	63.9	5.85	39,152	106.62	90.55
99年	1,906.2	1,107.0	58.07	1,049.3	55.0	376.9	286.1	79.7	617.4	57.7	5.21	42,420	125.00	79.42
7月	1,906.9	1,111.6	58.29	1,053.8	54.8	379.0	288.1	80.0	619.9	57.8	5.20	40,367	124.03	72.93
8月	1,908.5	1,114.6	58.40	1,057.0	54.4	381.5	290.4	79.8	621.1	57.6	5.17	39,261	124.42	71.56
9月	1,910.0	1,109.1	58.07	1,053.1	54.7	381.4	290.6	79.6	617.0	56.0	5.05	40,277	124.55	76.41
10月	1,911.8	1,110.6	58.09	1,056.0	55.1	381.3	290.2	80.1	619.5	54.6	4.92	38,547	126.08	71.30
11月	1,913.6	1,113.2	58.17	1,060.5	55.3	383.2	290.7	81.2	622.0	52.7	4.73	37,813	127.68	67.67
12月	1,915.3	1,113.3	58.13	1,061.3	55.1	383.8	290.1	82.1	622.5	52.0	4.67	42,038	128.64	72.47
100年	1,922.1	1,117.2	58.12	1,067.5	54.1	388.0	294.2	82.8	625.3	49.7	4.45	45,977*	133.00*	83.56*
1月	1,916.9	1,114.0	58.11	1,062.3	54.6	384.8	290.4	82.9	622.8	51.7	4.64	77,819	132.51	137.10
2月	1,918.3	1,112.3	57.98	1,060.1	54.2	384.6	291.0	82.3	621.3	52.2	4.69	47,107	147.28	99.58
3月	1,919.8	1,112.8	57.97	1,062.9	53.9	385.9	292.1	82.7	623.2	49.9	4.48	38,202	129.80	64.77
4月	1,921.3	1,112.6	57.91	1,064.8	54.2	386.6	293.7	82.2	624.0	47.7	4.29	38,154	137.36	68.65
5月	1,922.8	1,114.6	57.97	1,067.0	53.8	389.4	296.0	82.4	623.8	47.6	4.27	39,765	129.90	70.36
6月	1,924.4	1,118.3	58.11	1,069.6	54.0	390.6	296.9	82.7	625.0	48.6	4.35	39,524	128.85	72.37
7月	1,926.0	1,124.8	58.40	1,075.2	54.2	391.1	296.7	83.3	629.9	49.6	4.41	41,756	129.54	75.58
8月	1,927.6	1,128.4	58.54	1,078.2	54.1	391.3	296.5	83.6	632.7	50.2	4.45	-	-	-
本月較上月增減%	0.08	0.32	0.14**	0.28	-0.20	0.07	-0.06	0.37	0.45	1.19	0.04**	5.65	0.54	4.44
本月較上年同月增減%	1.00	1.24	0.14**	2.01	-0.44	2.58	2.09	4.84	1.87	-12.85	-0.72**	3.44	4.44	3.63
本年累計較上年同期增減%	1.01	1.13	0.07**	2.14	-1.55	3.70	3.59	4.50	1.53	-16.63	-0.95**	3.32	7.25	-2.02

註：\*為100年7月資料；\*\*表增減百分點。

資料來源：行政院主計處編印，就業與薪資統計速報，民國100年9月22日。

### 表 6-1 物價指數年增率

單位：%

期間	消費者物價				躉售物價							
	總指數	不含	不含蔬果	服務類	總指數	內銷品	國產 內銷	進口		出口		
		食物 總指數	、水產及 能源					台幣 計價	美元 計價	台幣 計價	美元 計價	
90年	-0.01	0.33	0.08	1.17	-1.34	-2.06	-2.60	-1.25	-8.69	0.32	-7.28	
91年	-0.20	-0.20	0.69	-0.38	0.05	0.74	0.96	0.40	-1.86	-1.49	-3.72	
92年	-0.28	-0.34	-0.61	-0.56	2.48	4.33	3.87	5.14	5.61	-1.49	-1.04	
93年	1.61	0.69	0.71	0.50	7.03	9.49	10.29	8.57	11.77	1.62	4.63	
94年	2.31	0.51	0.66	0.75	0.62	1.91	1.48	2.43	6.38	-2.46	1.36	
95年	0.60	1.08	0.52	0.64	5.63	6.89	5.26	8.81	7.61	2.49	1.31	
96年	1.80	1.39	1.35	0.94	6.47	7.59	6.39	8.95	7.95	3.56	2.59	
97年	3.53	1.67	3.08	2.27	5.15	8.58	8.54	8.84	13.67	-2.14	2.12	
98年	-0.87	-1.04	-0.14	-0.26	-8.74	-9.79	-10.00	-9.61	-13.89	-6.60	-10.95	
99年	0.96	1.09	0.44	0.31	5.46	7.23	7.44	7.04	12.16	2.03	6.90	
1月	0.26	0.44	-1.12	-1.86	6.80	9.22	9.60	8.85	13.56	2.27	6.71	
2月	2.34	2.63	1.00	1.45	6.09	8.79	9.48	8.16	15.54	1.10	8.01	
3月	1.26	1.39	0.10	-0.15	6.87	9.32	9.65	9.00	17.44	2.31	10.24	
4月	1.34	1.35	0.25	0.02	9.06	12.29	11.64	12.92	20.79	2.99	10.19	
5月	0.76	1.19	0.22	0.05	9.43	11.08	11.09	11.07	14.63	6.19	9.59	
6月	1.19	1.01	0.64	0.38	7.02	7.91	8.67	7.19	9.05	5.29	7.12	
7月	1.31	0.98	0.72	0.58	5.32	6.24	6.11	6.37	8.95	3.50	6.02	
8月	-0.47	0.66	0.38	0.41	3.33	4.15	3.71	4.58	7.76	1.70	4.40	
9月	0.29	1.22	0.71	0.71	3.77	5.07	4.26	5.81	8.63	1.21	3.93	
10月	0.56	0.67	0.56	0.56	3.67	5.21	5.34	5.10	10.10	0.60	5.39	
11月	1.52	0.72	0.91	0.81	2.42	4.08	5.48	2.81	9.55	-0.87	5.64	
12月	1.24	0.90	0.93	0.77	2.31	4.35	5.00	3.75	11.92	-1.73	6.04	
100年												
1月	1.10	0.75	0.80	0.76	1.97	4.40	4.81	4.01	13.90	-2.89	6.37	
2月	1.33	0.81	0.80	0.40	3.87	6.50	5.94	7.01	17.04	-1.37	7.90	
3月	1.40	1.23	0.98	0.66	5.82	8.44	7.48	9.35	18.04	0.58	8.60	
4月	1.31	1.11	0.96	0.66	4.66	6.89	5.88	7.85	17.29	0.11	8.92	
5月	1.66	1.22	1.18	0.65	3.42	5.99	5.14	6.79	18.44	-1.78	8.98	
6月	1.94	1.41	1.24	0.81	3.84	6.78	6.08	7.43	20.08	-2.06	9.52	
7月	1.33	1.20	1.12	0.61	4.02	6.70	6.04	7.31	19.62	-1.39	9.97	
8月	1.34	1.25	1.26	0.73	3.85	6.10	5.74	6.41	17.23	-0.71	9.42	
1-8月	1.43	1.12	1.04	0.66	3.93	6.48	5.89	7.03	17.71	-1.19	8.72	

資料來源：行政院主計處，100年8月份物價變動概況新聞稿，100年9月5日。

## 表6-2 消費者物價之變動

(與上年同期比較漲跌%)

類 別		權 數 (千分比)	100年8月		100年1-8月平均	
			上漲率 (%)	對總指數影響 (百分點)	上漲率 (%)	對總指數影響 (百分點)
<b>總 指 數</b>		<b>1,000.00</b>	<b>1.34</b>	<b>--</b>	<b>1.43</b>	<b>--</b>
基 本 分 類	1.食 物 類	260.82	1.60	0.44	2.22	0.61
	穀類及其製品	19.72	5.00	0.11	3.38	0.07
	肉類	23.08	3.91	0.10	4.28	0.11
	水產品	16.71	5.37	0.11	7.09	0.15
	蔬菜	24.81	-6.73	-0.18	-5.56	-0.12
	水果	27.59	-0.69	-0.02	6.73	0.17
	乳類	10.51	1.77	0.02	1.56	0.02
	2.衣 著 類	41.72	3.21	0.13	2.61	0.11
	成衣	26.97	2.21	0.05	2.80	0.07
	3.居 住 類	279.47	1.14	0.31	0.75	0.21
	房租	185.40	0.46	0.08	0.35	0.06
	家庭管理費用	14.53	0.53	0.01	0.96	0.01
	褓姆費	4.12	0.72	0.00	1.66	0.01
	水電燃氣	36.87	2.12	0.09	1.00	0.04
	燃氣	9.70	7.73	0.08	2.39	0.03
	4.交 通 類	140.42	1.36	0.18	1.80	0.25
	交通設備	27.57	0.13	0.00	0.56	0.01
	油料費	32.55	7.45	0.26	8.51	0.29
	5.醫藥保健類	47.41	2.36	0.11	1.90	0.09
	藥品及保健食品	10.62	7.08	0.09	6.84	0.08
	6.教養娛樂類	171.48	0.70	0.12	0.68	0.11
教養費用	111.25	0.15	0.02	-0.14	-0.01	
娛樂費用	60.22	1.61	0.10	2.11	0.13	
7.雜 項 類	58.68	0.77	0.05	0.85	0.05	
商 品 性 質 分 類	1.商 品 類	437.11	2.11	0.94	2.39	1.06
	非耐久性消費品	299.12	2.47	0.80	3.08	0.98
	不含食物	126.96	3.75	0.51	3.54	0.48
	半耐久性消費品	62.85	2.27	0.13	1.99	0.12
	耐久性消費品	75.14	0.18	0.01	-0.62	-0.04
	2.服 務 類	562.89	0.73	0.40	0.66	0.37
	家外食物	88.66	1.75	0.16	1.22	0.11
	居住服務	209.54	0.47	0.09	0.41	0.08
	交通服務	76.99	-1.28	-0.09	-0.99	-0.07
	醫藥保健服務	33.02	0.63	0.02	0.21	0.01
教養娛樂服務	129.64	1.63	0.22	1.77	0.23	
雜項服務	23.83	-0.02	0.00	0.16	0.00	

資料來源：同表6-1。

### 表 6-3 躉售物價指數之變動

(與上年同期比較漲跌%)

類 別	權數 (千分比)	100年8月		100年1-8月平均		
		上漲率 (%)	對總指數影響 (百分點)	上漲率 (%)	對總指數影響 (百分點)	
<b>總指數</b>	<b>1,000.00</b>	<b>3.85</b>	<b>--</b>	<b>3.93</b>	<b>--</b>	
國產內銷品	307.86	5.74	1.84	5.89	1.90	
進口品	327.09	6.41	2.24	7.03	2.43	
出口品	365.05	-0.71	-0.23	-1.19	-0.40	
基	一、農林漁牧業產品	27.15	8.57	0.29	9.96	0.33
	1.農產品	12.87	4.97	0.08	10.50	0.16
	2.禽畜產品	6.60	4.97	0.04	5.41	0.04
	3.林產品	0.41	-5.16	0.00	2.36	0.00
	4.水產品	7.27	17.95	0.17	13.30	0.13
	二、土石及礦產品	57.59	21.42	1.59	24.65	1.79
	1.石油及天然氣	45.78	29.00	1.50	26.65	1.43
	2.砂、石及黏土採取	2.56	-1.52	0.00	-4.37	-0.01
	3.其他礦產品	9.25	4.51	0.09	22.70	0.37
	三、製造業產品	890.99	2.22	1.91	2.07	1.79
	1.食品	18.50	6.08	0.13	6.62	0.15
	2.飲料	5.34	1.46	0.01	-0.65	0.00
	3.菸類	2.49	3.47	0.01	2.95	0.01
	4.紡織品	21.67	11.04	0.26	17.04	0.40
	5.成衣及服飾品	4.65	3.31	0.01	1.44	0.01
	6.皮革及其製品	4.97	0.16	0.00	0.04	0.00
	7.木竹製品	2.15	-1.55	0.00	-0.33	0.00
	8.紙漿、紙、紙製品及印刷品	15.11	-0.76	-0.01	0.75	0.01
	9.石油及煤製品	54.63	21.54	1.29	18.45	1.13
	10.化學材料	91.92	18.56	1.80	15.43	1.54
	11.化學製品及藥品	28.00	2.03	0.06	1.72	0.05
	12.橡膠及塑膠製品	22.42	3.07	0.07	2.20	0.05
	13.非金屬礦物製品	13.93	-1.54	-0.02	-1.26	-0.02
	14.基本金屬	84.77	4.33	0.41	7.05	0.67
	15.金屬製品	42.26	-0.36	-0.02	1.44	0.06
	16.電子零組件	261.17	-9.28	-1.88	-9.47	-1.94
	17.電腦、電子產品及光學製品	64.22	-7.22	-0.36	-8.57	-0.44
	18.電力設備	34.70	3.57	0.13	2.71	0.10
	19.機械設備	67.61	-0.12	-0.01	-0.45	-0.03
	20.運輸工具及零件	34.78	0.59	0.02	0.87	0.03
	21.家具及裝設品	5.20	-0.69	0.00	-1.13	-0.01
	22.雜項工業製品	10.51	0.45	0.00	1.31	0.01
	四、水電燃氣	24.28	1.97	0.06	0.82	0.02
加段類	一、原材料	138.48	19.86	3.20	19.68	3.19
工別	二、中間產品	356.29	2.00	0.72	2.64	0.95
階分	三、最終產品	140.17	1.08	0.16	1.26	0.18

資料來源：同表6-1。

表 7 利率、匯率與資本市場

年月	重貼現率 (%)	基準利款 (%)	存款利率 (%)		貨幣市場利率 (%)		新台幣兌美元 即期匯率 (新台幣元/美元)		債券成交總值 (新台幣億元)	股票市場	
			一個月	一年	金融業隔夜拆款	商業本票	月底	平均		股票成交總值 (新台幣億元)	股價指數 (55年=100)
91年	1.625	7.10	1.48	1.86	2.046	2.03	34.753	34.575	134.40	21.87	5,226
92年	1.375	3.43	1.05	1.40	1.097	1.05	33.978	34.418	203.62	20.33	5,162
93年	1.750	3.52	1.15	1.52	1.061	0.99	31.917	33.422	206.13	23.88	6,034
94年	2.250	3.85	1.50	1.99	1.312	1.27	32.850	32.167	319.74	18.82	6,092
95年	2.750	4.12	1.71	2.20	1.552	1.54	32.596	32.534	275.83	23.90	6,842
96年	3.375	4.31	2.09	2.62	1.998	1.90	32.443	32.843	194.01	33.04	8,510
97年	2.000	4.21	0.91	1.42	2.014	1.92	32.860	31.517	135.51	26.12	7,024
98年	1.250	2.56	0.47	0.89	0.109	0.24	32.030	33.049	97.55	29.68	6,460
99年	1.625	2.676	0.67	0.89	0.185	0.38	30.368	31.642	106.32	28.22	7,950
100年											
1月	1.250	2.56	0.47	0.89	0.108	0.30	31.990	31.896	8.81	2.98	8,099
2月	1.250	2.56	0.47	0.89	0.104	0.27	32.085	32.094	4.92	1.31	7,432
3月	1.250	2.56	0.47	0.89	0.130	0.33	31.819	31.877	9.15	2.33	7,775
4月	1.250	2.57	0.47	0.89	0.164	0.35	31.418	31.519	9.36	2.57	8,052
5月	1.250	2.57	0.47	0.89	0.174	0.33	32.225	31.962	10.07	1.99	7,526
6月	1.375	2.57	0.58	1.02	0.183	0.35	32.278	32.307	9.04	1.67	7,383
7月	1.375	2.59	0.58	1.02	0.196	0.39	32.050	32.173	10.07	2.24	7,639
8月	1.375	2.63	0.58	1.02	0.203	0.39	32.102	31.948	10.50	2.73	7,884
9月	1.375	2.63	0.58	1.02	0.210	0.42	31.330	31.778	8.45	2.63	8,040
10月	1.500	2.65	0.67	1.13	0.226	0.45	30.782	30.960	8.68	2.39	8,210
11月	1.500	2.67	0.67	1.13	0.231	0.46	30.850	30.706	9.00	2.32	8,350
12月	1.625	2.68	0.67	1.13	0.239	0.49	30.368	30.549	8.25	3.07	8,777
100年											
1月	1.625	2.69	0.75	1.19	0.257	0.55	29.300	29.613	8.84	2.62	8,971
2月	1.625	2.72	0.75	1.19	0.262	0.54	29.754	29.394	6.48	1.91	8,743
3月	1.625	2.72	0.75	1.19	0.274	0.59	29.418	29.529	9.63	2.63	8,575
4月	1.750	2.73	0.82	1.28	0.296	0.65	28.762	29.009	7.32	2.13	8,861
5月	1.750	2.77	0.82	1.28	0.319	0.68	28.772	28,814	8.35	2.18	8,911
6月	1.750	2.78	0.82	1.28	0.344	0.71	28.802	28.273	8.50	2.07	8,749
7月	1.875	2.81	0.88	1.36	0.375	0.73	28.890	28.859	8.30	2.43	8,681
8月	1.875	2.86	0.88	1.36	0.388	0.77	29.020	28.998	9.15	2.92	7,763

註：基準利率、存款利率 97 年 10 月以前為台灣銀行、合作金庫、第一銀行、華南銀行及彰化銀行五大銀行平均利率，97 年 11 月以後彰化銀行改為台灣土地銀行。基準利率於 91 年年底以前之時間數列係指基本放款利率；商業本票利率為次級市場 31 至 90 天期利率；貨幣市場利率為年或月平均，其餘利率皆為年底或月底利率；股價指數為年平均或月平均數。

資料來源：中央銀行，中華民國台灣地區金融統計月報。

## 表 8 稅課收入統計

單位：新台幣億元

稅 目	100年 8月	較上年 同月增減 (%)	100年 1-8月累計	較上年同期 增減 (%)	本年 預算數	預算 達成率 (%)
賦稅收入	1,163	19.9	11,837	10.7	16,953	69.8
一、稅課收入	1,128	19.3	11,447	10.7	16,437	69.6
1.關稅	81	10.1	679	8.6	890	69.5
2.所得稅	674	38.0	4,996	19.2	6,774	73.7
(1)營利事業所得稅	77	28.0	2,428	23.9	2,916	83.3
(2)綜合所得稅	598	39.4	2,568	15.0	3,858	66.6
3.貨物稅	173	4.6	1,064	11.8	1,530	69.5
4.證券交易稅	107	4.8	679	2.4	1,144	59.4
5.營業稅	-71	-89.5	1,786	3.4	2,682	66.6
6.土地稅	65	12.5	565	9.8	1,307	43.2
(1)地價稅	4	26.9	33	8.8	597	5.5
(2)土地增值稅	61	11.7	532	9.8	710	74.9
7.其他各稅	99	3.5	1,739	0.8	2,110	82.4
二、其他項目*	35	42.4	389	12.2	516	75.5

資料來源：財政部統計處編印，全國稅收統計快報（初步統計），100年9月8日。

\*其他項目包含自92年1月起撥入金融重建基金之金融保險業營業稅及菸酒專賣改制後課徵之健康福利捐。

# Taiwan's Economic Situation

## Summary

In August 2011, Taiwan's exports and imports increased by 7.2% and 6.4% year-on-year, as export growth was slowed by the impact of European debt crisis fears and weakness in the US economy. Consumer prices (the CPI) increased by 1.34%, and the unemployment rate rose slightly to 4.45% as a wave of new graduates entered the job market. On the financial side, August's M2 monetary aggregate growth fell fractionally to 6.16% from 6.18% in July, and the average of the stock price index dropped sharply to 7,763 points. The overall monitoring indicator flashed the "yellow-blue" signal, indicating that the economy has lost steam and its outlook become more uncertain.

In order to ease the impact of economic weakness in Europe and the US on Taiwan's exports, the government needs to speed up the elimination of investment barriers and promote the expansion of exports to Asian and other emerging markets. While addressing these tasks, the government will continue to carry out the "Invest in Taiwan" initiative, push forward implementation of the i-Taiwan 12 Projects, step up efforts to promote the development of six major rising industries, ten key service industries, and four main emerging intelligent industries, and carry out the "Homes for Industries, Industries for Homes" plan, to achieve the most advantageous reshaping of Taiwan's industrial structure. These initiatives, backed by an array of employment-promotion measures, should ensure continued sound progress toward endowing Taiwan with a vigorous and sustainable new economy.

% change on previous year	Historical Data				Current Data (2011)				
	2007	2008	2009	2010	May.	Jun.	Jul.	Aug.	Jan.-Aug.
GDP	5.70	0.12	-1.93	10.88	-	5.02	-	-	-
CPI	1.80	3.53	-0.87	0.96	1.65	1.73	1.32	1.34	1.43
Unemployment rate	3.91	4.14	5.85	5.21	4.27	4.35	4.41	4.45	4.45
Exports	10.1	3.6	-20.3	34.8	9.5	10.8	17.6	7.2	15.7
Imports	8.2	9.7	-27.5	44.2	19.3	12.5	17.0	6.4	17.6
Export orders	15.5	1.7	-8.33	20.56	11.53	9.18	11.12	5.3	10.0
Industrial production	7.8	-1.8	-8.1	26.9	7.6	3.6	3.9	3.9	8.5
Monetary aggregate (M2)	4.3	2.7	7.2	4.59	6.14	5.99	6.18	6.16	6.01
Stock market**	8,510	7,024	6,460	7,950	8,911	8,749	8,681	7,763	8,636

Note: \* The DGBAS forecasts that Taiwan's real GDP will grow 4.81% in 2011.

\*\* Stock index (monthly average).

Sources: The Central Bank of China (CBC), Directorate-General of Budget, Accounting and Statistics (DGBAS), Ministry of Economic Affairs (MOEA), and Ministry of Finance (MOF)