

當前經濟情勢

(100年7月)

Taiwan's Economic Situation

(July 2011)

行政院經濟建設委員會

中華民國100年8月30日

Council for Economic Planning and Development

Executive Yuan

August 30, 2011

目 錄

壹、當前經濟情勢概述.....	1
貳、國際經濟.....	6
一、經濟成長.....	6
二、國際景氣.....	10
三、金融市場.....	12
四、國際能源及商品價格.....	13
五、主要國家失業率.....	15
六、東亞國家出口.....	16
參、國內經濟.....	17
一、工業生產.....	18
二、對外貿易.....	21
三、物 價.....	24
四、稅課收入.....	26
五、金 融.....	27
六、就業與薪資.....	29
【附表】	32-46
Taiwan's Economic Situation Summary	47

壹、當前經濟情勢概述

一、國際經濟

今(2011)年以來，雖有油價高漲、東日本大地震、先進國家採行緊縮財政政策、新興國家採行緊縮貨幣政策等不利因素影響，上半年全球經濟仍成長 3.3%。下半年油價回跌，日本工業生產逐漸回復，但歐美國家主權債務危機擴散，加深市場對全球經濟前景疑慮。環球透視機構(GI) 8月再次下修 2011 年全球經濟成長率至 3.1%，較上月下調 0.2 個百分點，2012 年亦由 4.0%降為 3.6%。主要國際經濟指標動向簡述如次：

(一)歐美國家失業率居高不下

OECD 2011年5月失業率為8.1%，與上月持平；歐元區6月失業率為9.9%，亦與上月持平，失業人數雖較上月減少1.8萬人，但仍高達1,564萬人。美國7月失業率為9.1%，較上月減少0.1個百分點，非農就業人口數較上月增加11萬7千人。日本6月失業率為4.6%，較上月增加0.1個百分點，為3個月來第2度上揚。

(二)全球股市大幅下跌，主要國家貨幣對美元漲跌互見

2011年8月以來，由於標準普爾調降美國主權債務信評，市場擔心美國經濟二次衰退風險擴大，加上歐債危機蔓延，全球主要股市全面大幅下跌。匯率方面，受全球股市暴跌，投資人擔憂美國和全球經濟走緩，美元走跌，各國央行紛紛干預匯價，各國貨幣對美元漲跌互見。

(三)國際油價下跌，商品價格呈波動趨勢

8月初，因歐美經濟前景不佳，5日標準普爾調降美國主權債務信評，金融市場對美國經濟二次衰退疑慮升高，國際股市大跌，加上歐債危機擴散，促使油價大跌。8月9日國際油價跌至79.30美元/桶，為9個月以來新低。全球商品期貨指數(CRB)方面，8月起受天候狀況和全球經濟前景不確定性影響，CRB呈波動趨勢。其中黃金因避險需求強勁，8月22日以每盎司1,891.9美元再創新高。

(四)東亞國家貿易擴張趨緩

2011年第2季以來，歐美債務問題日益嚴重，經濟成長下滑，全球貿易擴張速度放緩，2011年7月東亞主要國家對外貿易擴張速度亦趨緩，韓國、中國大陸、台灣及新加坡7月出口成長率雖維持兩位數成長，但分別降為25.2%、20.4%、17.6%及16.8%；進口方面，受出口動能減緩之影響，進口成長率亦放緩。

二、國內經濟

國內經濟方面，100年7月對外貿易持續擴張，出口值創歷年單月新高，工業生產增幅趨緩，消費者物價緩升，新台幣升值，失業率微升。景氣信號方面，7月景氣領先指標與同時指標持續下滑，顯示景氣擴張力道正逐漸減弱，景氣對策信號續呈綠燈；整體而言，當前國內經濟已轉呈中度成長。100年7月國內各項經濟指標表現，簡述如次：

(一)工業生產增幅趨緩

100年7月份工業生產指數134.1，較上年同月增加3.9%，已連續4個月個位數成長，顯示成長速度已逐漸趨緩；其中製造業指數137，增加3.7%，電力及燃氣供應業、用水供應業，礦業及土石採取業分別減少0.9%、3%、4.4%，惟建築工程業大幅增加36.2%。

製造業之主要行業中，電子零組件業僅較上年同月增加5.09%，主因歐美等主要經濟體對終端電子消費品需求減弱，半導體、面板庫存壓力升高，抑制新產品出貨，加以比較基期走高所致。

(二)外貿表現亮麗

7月我國對外貿易持續穩步擴張，出、進口值分別創歷年單月的新高及第4高紀錄。7月貿易總額528.9億美元，較上年同月增加15.9%，其中出口281.2億美元，增加17.6%，進口247.7億美元，增加14.0%；出、進口相抵，貿易出超33.4億美元，較上年同月擴

增54.5%。累計1-7月對外貿易總額為3,511.0億美元，較上年同期增加18.1%，出、進口值各較上年同期增加17.0%及19.4%。出、進口相抵，貿易出超134.1億美元，較上年同期縮減6.4%。

貨品結構方面，7月重化工業產品出口值連續第5個月超過200億美元，且創歷年單月新高，仍維持成長走勢；國家(地區)別方面，我對美國、日本的出口值皆創歷年單月新高，而對中國大陸及香港、東協六國、韓國的出口值亦為歷年單月次高，且對美國、韓國、中東的出口成長表現優於整體出口。

(三)物價緩升

7月消費者物價指數(CPI)較上年同月上漲1.32%，主因油料費、燃氣、成衣、蛋類、水果、水產品、肉類、食用油、穀類及其製品等價格相較去年為高，惟蔬菜、通訊費及3C消費性電子產品價格下跌，抵銷部分漲幅；扣除蔬果、水產及能源之核心物價，則上漲1.11%。1-7月CPI平均較上年同期上漲1.43%。

與上年同月相較，7月躉售物價指數(WPI)上漲4.00%，主因油品、化學材料及基本金屬等價格續居相對高檔，惟電子零組件價格下滑，抵銷部分漲幅所致。其中，國產內銷品漲6.11%，進口品漲7.43%，出口品跌1.61%。1-7月WPI平均較上年同期上漲3.94%。

(四)稅課收入成長

100年7月稅課收入632億元，較上年同月減少7.7%或53億元，各主要稅目除所得稅與營業稅外，其餘皆呈現正成長；累計1-7月稅課收入10,317億元，較上年同期增加9.8%或919億元，各稅目均呈正成長，其中以營利事業所得稅增加23.8%最高，貨物稅增加13.4%次之。1-7月整體稅課收入預算達成率為62.8%，其中以營利事業所得稅達成率80.6%最高，營業稅69.2%次之。

(五) 貨幣市場利率上揚，新台幣匯率升值，股市震盪

7月日平均貨幣總計數 M1B 年增率為 7.60%，較上月下降 0.46 個百分點，主要因銀行活期性存款流向定期性存款；M2 年增率為 6.18%，較上月上升 0.19 個百分點，主要因本月銀行國外淨資產增加所致。6 月底央行宣布升息半碼(0.125 個百分點)帶動下，7 月金融業隔夜拆款利率與商業本票利率為 0.375% 與 0.73%，分別較上月提高 0.031 個百分點與 0.02 個百分點。

7 月以來，市場擔憂義大利可能於歐債危機中淪陷，美元避險需求增加，新台幣轉貶；後因希臘債信危機緩解與美債上限協商問題牽動，市場觀望氣氛濃厚，新台幣兌美元匯價漲跌互見，於 28.8 至 28.9 元區間呈現盤旋整理，7 月 29 日以 28.89 元作收。7 月平均匯率 28.86 元，較上月升值 0.05%，且仍較上年同月升值 11.48%。

7 月，台股受國際多、空因素交錯影響，國內集中市場股價指數大致在 8,400~8,800 點間震盪。7 月底集中市場股價指數以 8,644 點作收，較上月底下跌 6 點，本月外資賣超金額達 608 億元，創近 3 個月來新高。全月集中市場平均加權股價指數 8,681 點，較上月下跌 68 點，總成交值新台幣 2 兆 4,348 億元，較上月增加 3,673 億元或 17.76%。

(六) 失業率微升，平均薪資成長

100 年 7 月勞動力參與率為 58.40%，較上月與上年同月分別上升 0.29 及 0.11 個百分點。就業人數為 1,075 萬 2 千人，較上月增加 5 萬 6 千人或 0.52%，三大部門就業人數均呈增加，如與上年同月比較，就業人數大幅增加 21 萬 4 千人或 2.04%。失業人數為 49 萬 6 千人，較上月增加 1 萬人或 2.02%；失業率為 4.41%，較上月上升 0.06 個百分點，主要係因 7 月為畢業生求職季節，致失業率呈季節性上升；如與上年同月比較，則下降 0.79 個百分點，經季節調整後失業率為 4.37%，較上月與上年同月分別下降 0.03 及 0.78 個百分點。100 年 1 至 7 月平均

失業率為4.45%，較上年同期下降0.98個百分點。

100年6月工業及服務業受僱員工每人每月平均薪資為4萬1,711元(其中經常性薪資為3萬6,657元)，較上年同月增加0.42% (1.0%)，經常性薪資已連續20個月呈現正成長。因同期間消費者物價上升1.93%，致實質平均薪資減少1.48%，實質經常性薪資亦減少0.91%。

三、結語

今年8月以來，各界對美國經濟恐陷入二次衰退的疑慮加深、歐洲債務問題惡化，以及中國大陸等新興國家通膨壓力持續，導致全球經濟前景不明，環球透視機構(GI)8月再次下修2011年全球經濟成長率預測至3.1%；同時亦看淡2012年全球經濟前景，從上月預測4%，下修至3.6%。

國內方面，7月出口金額再創歷年單月新高，其他各項經濟指標亦持續成長，整體物價溫和上漲。惟下半年全球經濟不確定性升高，8月行政院主計處及GI分別下調今年台灣經濟成長預測，主計處由上月預測的5.01%下調至4.81%，接近本會經濟成長目標值4.82%；GI則由上月預測的4.9%下調至4.7%。

展望未來，政府持續擴大辦理全球招商，並積極推動「產業有家，家有產業」計畫，可望帶動民間投資、促進就業；並透過「內需」與「出口」雙引擎的帶動，開展「黃金十年」，讓經濟成長的果實，能夠為全民所分享。此外，政府應加速排除投資障礙，增加對亞洲和新興市場出口，以緩和歐美經濟疲弱對我國出口之負面影響。

貳、國際經濟

一、經濟成長

今(2011)年以來，雖有油價高漲、東日本大地震、先進國家採行緊縮財政政策、新興國家採行緊縮貨幣政策等不利因素影響，上半年全球經濟仍成長 3.3%。下半年油價回跌，日本工業生產逐漸回復，但歐美國家主權債務危機擴散，加深市場對全球經濟前景的疑慮，環球透視機構(GI) 8月預估 2011 年全球經濟成長率為 3.1%，較上次預估下修 0.2 個百分點，2012 年將略升至 3.6%。主要國際經濟指標動向簡述如次：

(一)美國

- 經濟成長**：第 2 季經濟成長率為 1.3%，低於美國商務部原預期的 1.8%；第 1 季經濟成長率亦從 1.9% 大幅下修至 0.4%，市場對於美國經濟陷入二次衰退疑慮升高；經濟學人認為，美國經濟未來 1 年內陷入二次衰退的可能性高達 5 成；高盛證券下修美國下半年經濟成長率至 2%，並認為經濟陷入衰退的可能性逾 3 成，且預期美國聯準會(Fed)近期將推出 QE3 以挽救經濟。另 GI 亦預期美國第 3 季經濟成長率將低於 2%。
- 就業情勢**：7 月份就業情勢好轉，非農就業人數增加 11.7 萬人，高於原先的預期值 8.5 萬人；失業率降至 9.1%，低於原先預期的 9.2%。另，根據美國勞動統計局調查，6 月底全美共有 310 萬個職缺，較上月增加 2.3%；與歷史低點(2009 年 7 月)相較，則多出 99.7 萬個職缺。
- 民間消費**：7 月零售銷售額為 3,604 億美元，較上月增加 0.5%，為近 4 個月來最大升幅，主因為汽車、汽油和電子產品銷售增溫。但根據路透社/密西根大學的調查，美國 8 月份消費者信心指數由 7 月 63.7 下滑至 54.9，低於原先預期的 62.0，創 1980 年 5 月份以來最低水準。
- 生產者物價**：7 月生產者物價指數(PPI)較上月上升 0.2%，或較

上年同期上升 7.2%，主因食品、煙草、卡車運輸和醫療用品等價格上漲；剔除能源與食品價格的核心 PPI 較上月上升 0.4%，或較上年同期上升 2.5%，年增率為 2009 年 6 月份以來最大升幅，顯示通膨壓力升高。

—**對外貿易**：6 月出口較上月減少 2.3%，降至 1,709 億美元，為 2009 年 1 月以來最大降幅；進口亦減少 0.8% 至 2,239 億美元。

6 月貿易入超自 5 月 502.3 億美元擴大至 530.7 億美元，高於原預期的 480 億美元，創 2008 年 10 月以來最高。

(二) 歐元區

—**經濟成長**：今年第 2 季歐元區受債務危機蔓延，經濟動能轉弱影響，季成長率由第 1 季 0.8% 降至 0.2%，年成長率亦由 2.5% 降至 1.7%。主要經濟體中，德國第 2 季年成長率 2.8%、法國 1.6%、義大利 0.8%、西班牙 0.7%。

—**失業率**：6 月歐元區失業率為 9.9%，連續 4 個月維持不變；失業人口為 1,564 萬人，較上月增加 1.8 萬人。主要經濟體中，德國失業率維持 6.1%，法國由上月 9.6% 增至 9.7%，西班牙由 20.8% 增至 21.0%，義大利則由 8.1% 降至 8.0%。

—**消費者物價**：因服飾及通訊產品價格下跌，歐元區 7 月消費者物價指數年增率略見緩和，由上月 2.7% 降至 2.5%，其中德國由上月 2.4% 增至 2.6%，而法國由 2.3% 降至 2.1%，義大利亦由 3.0% 降至 2.1%、西班牙維持 3.0%。

—**各種指數**：7 月經濟信心指數(ESI)由上月 105.4 降至 103.2，主因工業及服務業部門信心指數大幅滑落；7 月商業氣候指數(BCI)由上月 0.95 大幅降至 0.45，已連續 5 個月下降，主要係生產預期及訂單指數下滑；7 月製造業採購經理人指數(PMI)則由上月 52.0 降至 50.4，為 2009 年 10 月以來最低水準，其中西班牙、希臘等國家的指數跌破 50，顯示製造業景氣已呈現萎縮。

一**歐債風暴蔓延**：7月21日歐元區召開「領袖高峰會」，決議歐盟和IMF提供希臘第2次1,090億歐元之紓困計畫，另外由民間銀行及債券投資者提供500億歐元；同時將希臘、葡萄牙貸款利率由5.7%降至3.5%，愛爾蘭由6.1%降至3.5%。3個國家還款期限由7年延長至最少15年，最多30年。為緩解債務危機蔓延至義大利及西班牙之恐慌，歐洲央行8月12日當週購買財政困難國家債券共220億歐元，有效降低兩國10年期公債殖利率至5%以下；義大利8月12日宣布將實行450億歐元縮減財政赤字計畫，法國8月24日亦宣布新一波財政緊縮措施。

(三)日本

一**經濟成長**：2011年第1季、第2季經濟成長率分別為-3.6%、-1.3%（較上季比折成年率），為連續3季負成長，顯示東日本大地震影響日本經濟甚鉅，惟衰退幅度已減緩，第3季可望復甦，但受近期日圓升值影響，經濟復甦力道可能減弱。預估推動災後重建將帶動下半年經濟復甦，GI預測2011年經濟成長率為-0.2%，較上月預測的-1.2%上調1.0個百分點；另預測2012年為3.9%，較上月預測的4.4%下修0.5個百分點。

一**工業生產**：6月工業生產雖較上年同月減少1.7%，但較上月增加3.8%，顯示3、4月工業生產受東日本大地震影響嚴重衰退後，已開始觸底反彈，供應鏈可望於今年秋天恢復正常。

一**對外貿易**：受全球景氣擴張減速影響，7月出口較上年同月減少3.3%，係連續5個月衰退。近期歐美債務影響全球股匯市，資金為求避險，日圓急遽升值，接近77日圓兌1美元，8月4日日本政府與央行雖聯手壓制日圓，但效果有限，8月19日來到76.47日圓兌1美元，創二次大戰以來歷史新高。日圓升值走勢將侵蝕日本出口獲利，並進一步影響內需及就業市場。

一**就業情勢**：6月失業率為4.6%，較上月下降0.1個百分點，惟

失業率統計並未包含受強震侵襲嚴重的縣份¹，實際就業情勢可能較數據更為疲弱。

—**物價**：6月消費者物價指數較上年同月微升0.2%，為連續9個月擺脫物價負成長局面，顯示通貨緊縮困境略有改善。主要係因全球能源及食品價格飆升，以及東日本大震災造成零售商供應短缺所致。

(四)亞太地區(日本除外)

—受歐美國家經濟成長減緩之影響，亞太地區國家經濟成長速度亦將放緩，GI下修2011年亞太地區國家經濟成長預測，由上月預估的7.0%降至6.8%。其中，2011年中國大陸經濟成長率由原預估的9.4%下修至9.2%；韓國由4.1%下修至3.8%，香港由5.6%降為5.3%，台灣由4.9%降為4.7%，新加坡則由3.8%上調為4.7%。GI預測2012年亞太地區國家經濟成長率由原預估的7.2%下修為6.9%。

(五)中國大陸

—**經濟成長**：2011年第1、2季經濟成長率分別為9.7%、9.5%，接近2010年第3、4季的9.6%、9.8%，呈穩定趨勢，惟受官方平抑物價及房地產價格等政策影響，預期2011年下半年經濟成長可能略為走緩。GI預估2011年經濟成長率為9.2%，2012年將緩降至8.3%。

—**對外貿易**：2011年1-7月中國大陸進、出口分別成長26.3%、23.4%，成長速度均較2010年下降，累計1-7月貿易出超達762.1億美元。

—**消費者物價**：受食品類和居住類價格上漲影響，消費者物價自2010年7月以來攀升，2010年全年平均上漲3.3%。2011年以來通膨壓力持續加重，1-7月CPI年增率達5.5%，其中7月年增率更高達6.5%，創3年以來新高。

¹強震侵襲嚴重的縣份：岩手、宮城和福島等三縣。

全球主要地區及國家經濟成長率預測

單位：%

	2010 年	2011 年f	2012 年f
全球經濟成長率	4.2	3.1 (3.3)	3.6 (4.0)
美國	3.0	1.6 (2.5)	1.9 (2.6)
歐元區	1.7	1.8 (1.9)	1.2 (1.5)
日本	4.0	-0.2 (-1.2)	3.9 (4.5)
亞太地區(日本除外)	8.4	6.8 (7.0)	6.9 (7.2)
中國大陸	10.3	9.2 (9.4)	8.3 (8.5)

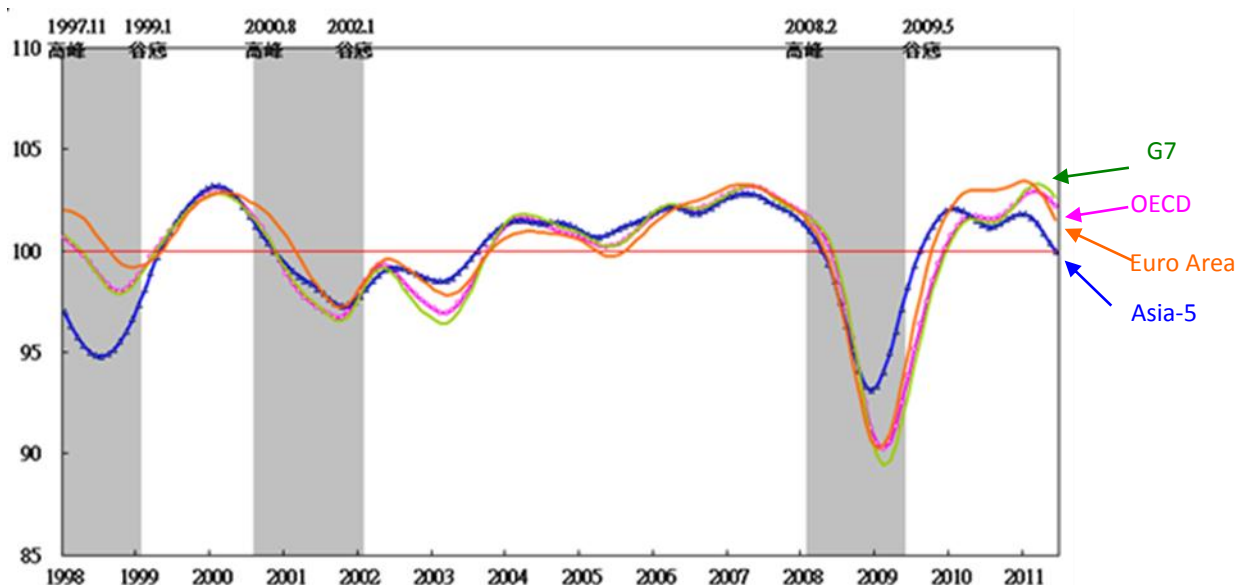
註：GI()內數值表示 2011 年 7 月 15 日預測。

資料來源：IHS Global Insight Inc, World Overview, 2011 年 8 月 15 日。

二、國際景氣

OECD 8月8日發布之景氣領先指標指出：2011年6月，主要國家或地區景氣動能持續減緩。其中，OECD地區與G7國家領先指標為第3個月下滑；歐元區與亞洲五國則連續第5個月下降。與5月相較，美國、日本及俄羅斯景氣出現明顯高峰轉折；加拿大、法國、德國、義大利、英國、巴西、中國大陸及印度等國景氣則持續趨緩。

1998年來G7、OECD及亞洲主要5國領先指標走勢圖



資料來源：OECD Composite Leading Indicators, Aug. 8, 2011

註：(1)亞洲主要5國(ASIA5)為中國大陸、印度、印尼、日本及韓國；G7為加拿大、法國、日本、德國、義大利、英國、美國。

(2)陰影區為OECD認定之OECD地區景氣循環收縮期。

(3)水平線100代表領先指標之長期趨勢平均。

(一)美國

- 美國經濟諮商理事會(The Conference Board)公布的景氣領先指標指出：今年7月美國景氣領先指標綜合指數為115.8，較上月增加0.5%；同時指標為103.3，微增0.3%。
- 景氣領先指標10個組成項目中，有6項呈正向影響，依序為：實質貨幣供給額、10年期國庫券殖利率與聯邦基金利率之利差、平均每週初次申請失業給付件數、股價指數、製造業非國防資本財實質新接訂單、製造業消費財與原材料實質新接訂單；3項呈負向影響：供應商交貨指數、消費者預期指數、建築許可件數；製造業每週平均工時則持平。

(二)歐元區

- OECD公布的領先指標指出：今年6月歐元區領先指標為102.2，較上月減0.3%。
- 歐元區主要經濟體中，法國、德國、義大利及英國景氣動能減弱。

(三)日本

- 日本內閣府公布的景氣動向指出：今年6月領先指標綜合指數為103.3，較上月增加3.8點；同時指標為109.3，增加2.7點。
- 景氣領先指標12個組成項目中(本月製造業投資氣候指數未納入計算)，9項呈正向影響：工業生產財存貨率指數、耐久消費財銷售指數、最終需要財存貨率指數、中小企業未來銷售預測擴散指數、消費者信心指數、實質新接機械訂單、東京證交所股價指數、新建住宅開工樓地板總面積、日本經濟新聞商品(42種)指數；2項呈負向影響：新求才人數(不含畢業生)、長短期利差。

綜上所述，預期未來美國經濟溫和成長，歐元區景氣擴張趨緩，日本經濟持續復甦。

三、金融市場

(一) 2011年8月以來全球主要股市全面大幅下跌

國際信評機構標準普爾(S&P)8月5日調降美國債信評等，加上美國經濟數據不佳，加深市場對於美國經濟二次衰退疑慮，亦憂心歐洲主權債務危機擴散，引發全球股市重挫。

全球主要國家股價指數變動表

	臺北 加權	上海 A股	香港 恆生	東京 日經225	首爾 綜合	紐約道 瓊工業	倫敦金融 時報	巴黎券 商公會	法蘭克福 DAX
2008/12/31(1)	4,591	1,912	14,387	8,860	1,124	8,776	4,434	3,218	4,840
2009/12/31(2)	8,188	3,437	21,873	10,546	1,683	10,428	5,413	3,936	5,957
2010/12/31(3)	8,973	2,940	23,035	10,229	2,051	11,578	5,900	3,805	6,914
2011/07/29(4)	8,644	2,829	22,440	9,833	2,133	12,143	5,815	3,673	7,159
2011/08/31(5)	7,741	2,689	20,535	8,955	1,880	11,614	5,395	3,257	5,785
(2)較(1)變動%	78.3	79.8	52.0	19.0	49.7	18.8	22.1	22.3	23.8
(3)較(2)變動%	9.6	-14.5	5.3	-3.0	21.9	11.0	9.0	-3.3	16.1
(4)較(3)變動%	-3.7	-3.8	-2.6	-3.9	4.0	4.9	-1.4	-3.5	3.5
(5)較(4)變動%	-10.45	-4.95	-8.50	-8.93	-11.86	-4.36	-7.22	-11.33	-19.20

資料來源：Bloomberg。

(二) 2011年8月以來主要國家貨幣對美元漲跌互見

全球股市暴跌，投資者擔心美國和全球經濟復甦狀況，美元走跌，各國央行紛紛干預匯價，各國貨幣升貶幅度則視該國央行干預程度而異。

主要國家貨幣對美元匯率變動表

	新台幣	人民幣	日圓	韓元	新加坡元	歐元	英鎊
2008.12.31 (1)	32.860	6.8346	90.63	1,259.5	1.4381	1.3986	1.4616
2009.12.31 (2)	32.030	6.8282	92.40	1,164.0	1.4016	1.4325	1.6150
2010.12.31 (3)	30.368	6.6227	81.34	1,126.0	1.2835	1.3384	1.5612
2011.07.29 (4)	28.890	6.4442	77.63	1,054.1	1.2049	1.4381	1.6472
2011.08.31 (5)	29.040	6.3867	76.54	1066.8	1.2024	1.4361	1.6243
(2)較(1)變動%	-4.6	1.7	10.5	-13.5	-2.7	-5.0	-15.7
(3)較(2)變動%	5.0	3.5	12.6	3.7	8.7	-6.6	-3.4
(4)較(3)變動%	5.12	2.77	4.78	6.82	6.52	7.45	5.51
(5)較(4)變動%	-0.52	0.90	1.42	-1.19	0.21	-0.1	-1.39

註：變動率為正（負）值，表示該貨幣對美元升（貶）值。

資料來源：我國中央銀行、經濟日報「國際金融及原料行情」、Bloomberg。

四、國際原物料價格

(一)國際油價

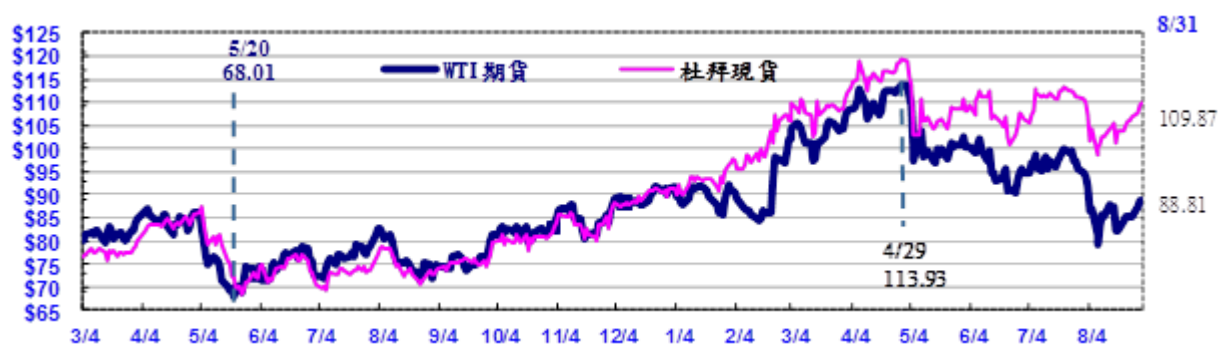
1.國際油價走勢：近期國際油價(WTI)大幅下跌至79~95美元/桶

- 8月上旬，受美國主權債信評等被調降、二次衰退風險升高等利空影響，WTI期貨價格於8月9日跌破80美元/桶，創去(2010)年9月以來新低。
- 8月中、下旬油價回升，主因係原油庫存持續下滑、預期美國可能宣布更多景氣振興措施，以及颶風 Irene 形成等影響；WTI期貨價格介於每桶82至88美元間波動。

國際原油價格

(2010/05/03~2011/08/31)

單位:美元/桶



資料來源：倫敦金融時報，CIP 商品行情網

2. 國際油價預測

- 路透社8月26日公布23家國際專業機構對2011年原油均價預估值介於89.7~104.5元/桶之間，平均值為94.8美元/桶(2011年第3季和第4季平均值分別為92.9美元/桶、91.5美元/桶)；2011年、2012和2013年分別為94.8美元/桶、96.3和102.3美元/桶，顯示預估未來3年油價仍處於高價。

各機構對國際原油均價預測值

單位：美元/桶

	2011 年		2011 年	2012 年	2013 年
	Q3	Q4			
中位數	92.00 (97.0)	89.090 (95.00)	94.20 (97.50)	100.050 (101.00)	109.00 (106.00)
平均數	92.90 (96.70)	91.50 (96.8)	94.80 (94.40)	96.30 (99.40)	102.30 (105.30)
最高價	107.00 (107.00) Goldman sachs	114.00 (114.00) Goldman sachs	104.50 (105.00) Goldman sachs	123.50 (126.50) Goldman sachs	125.00 (125.00) Raymond James
最低價	85.00 (85.00) Capital Econ	75.00 (80.00) Citi Group	89.70 (90.00) Citi Group	71.80 (78.00) Citi Group	75.64 (80.00) Nomisa
預測機構家數	22	22	23	23	15

註：()為上次預測。

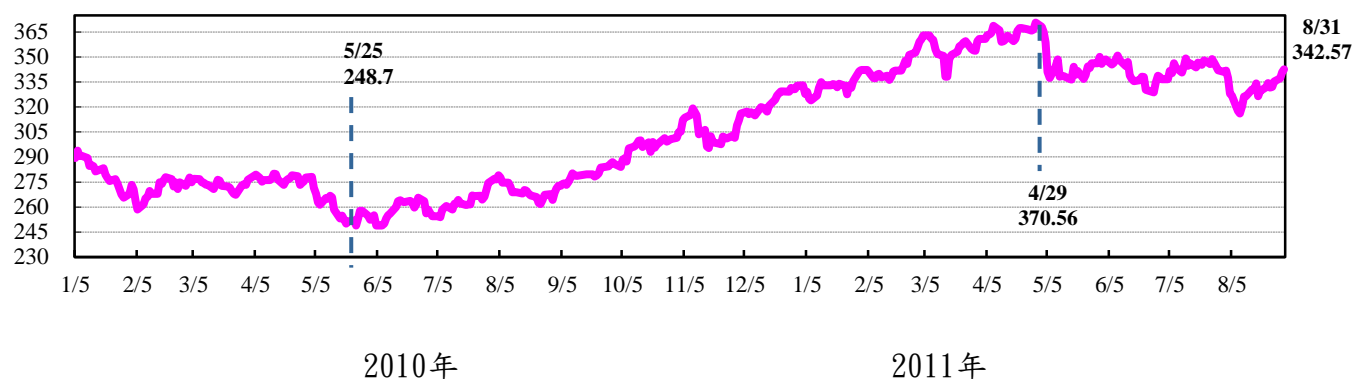
資料來源：Thomson Reuters, August 26, 2011(每月月底公布)。

(二)全球商品期貨指數 (CRB)

1.CRB 走勢：全球商品期貨(CRB)指數自 2011 年 8 月初以來，於 316~343 間波動，主因為油價和大部份國際商品延續上月大幅動盪走勢。

CRB走勢

(2010/1/5~2011/8/31)



資料來源：Thomson Reuters

2. 2011 年 8 月國際商品價格持續波動走勢：

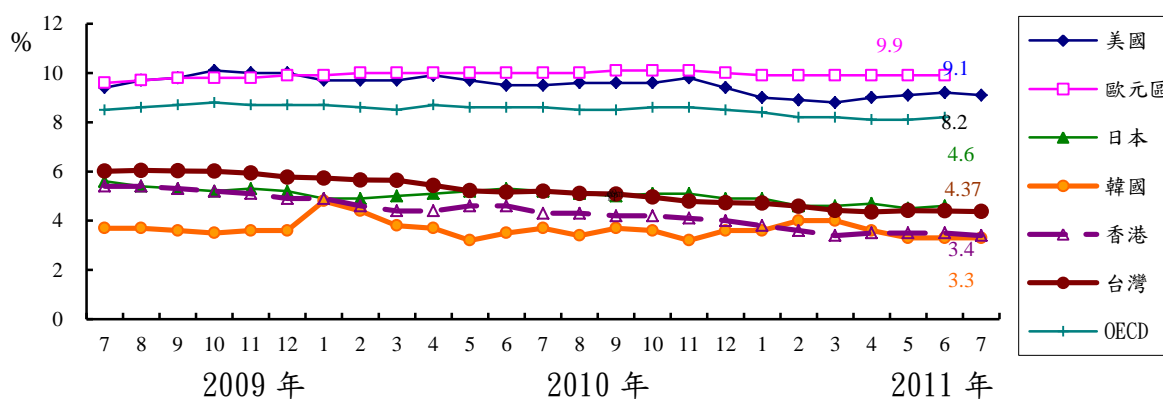
— 自 8 月初以來，因天候狀況和全球經濟前景之不確定性，國際商品價格仍呈波動趨勢。其中黃金因避險需求強勁，8 月 22

日以每盎司1,891.9美元再創新高。自8月1日至8月31日，黃金漲幅達12.99%。

五、主要國家失業率

- OECD 2011年6月失業率為8.2%，較上月增加0.1個百分點，其中失業率前3高的國家依序為：西班牙(21.0%)、愛爾蘭(14.2%)及斯洛伐克(13.4%)。
- 美國 2011年7月失業率為9.1%，較上月減少0.1個百分點，非農就業人口數較上月增加11.7萬人。失業率下降主因為民間部門就業人數增加及失業員工停止求職。
- 歐元區 2011年6月失業率為9.9%，與上月持平。失業人數高達1,564萬人，較上月減少1.8萬人，或較上年同期減少34.6萬人。
- 日本2011年6月失業率為4.6%，較上月增加0.1個百分點，為3個月來第2度上揚；韓國2011年7月失業率為3.3%，與上月持平；香港7月失業率為3.4%，較上月下跌0.1個百分點；台灣2011年7月失業率亦由4.40%降至4.37%，下降0.03個百分點。

主要國家及地區失業率比較



註：失業率為經季調後數據，資料取自各國官方網站。

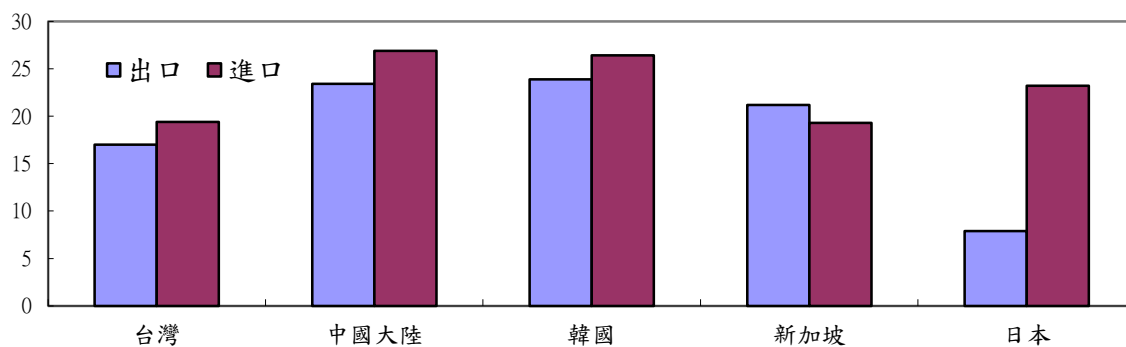
六、東亞貿易成長趨緩

今年第2季以來歐美債務問題日益嚴重，經濟成長下滑，全球貿易擴張速度放緩，2011年7月東亞主要國家對外貿易擴張速度亦趨緩，韓國、中國大陸、台灣及新加坡的出口成長率雖維持兩位數成長，但分別降為25.2%、20.4%、17.6%及16.8%；進口方面，受

到出口動能減緩之影響，進口成長率亦放緩。2011年1至7月韓國、新加坡、中國大陸及台灣出口成長率分別為23.9%、21.2%、23.4%及17.0%，而上述國家之進口成長率則介於19.0~27.0%。

東亞主要國家2011年1~7月出、進口年增率

單位：%



資料來源:國際經濟情勢雙週報，各期。

參、國內經濟

根據行政院主計處100年8月估計，100年第1季經濟成長率由初估數6.55%修正為6.16%，初步統計第2季為5.02%，較5月預測數高出0.14個百分點，併計後上半年經濟成長5.58%。下半年則因全球經濟不確定性升高，預測成長4.11%，惟新興經濟體需求持續成長、國內消費穩定增加，預期全年經濟將成長4.81%（未考慮六輕可能停工之影響），較上次預測上修0.20個百分點。

- 民間消費：隨就業情勢持續改善及金融資產價值提高，民眾消費維持穩定成長，100年第2季主要消費指標，如零售業及餐飲業營業額、主要觀光遊憩區遊客人數、出國人數等，均呈正成長。雖5月下旬爆發之塑化劑事件約制部分飲料與保健食品之消費意願，第2季民間消費仍實質成長3.12%，上半年成長3.75%。展望下半年，隨景氣持續回溫，帶動就業與薪資回升，加以消費性電子產品推陳出新，有助刺激民眾消費意願，民間消費仍趨活絡，預測今年下半年民間消費成長3.35%，全年成長3.55%。
- 民間投資：因國內高科技業者仍積極擴充設備及提升製程，100年第2季新台幣計價資本設備進口增1.35%（美元計價增11.55%），國內製造業投資財生產亦增9.88%，機械設備投資成長4.23%，併計營建工程與運輸工具投資後，整體民間投資實質成長5.66%，上半年成長8.49%。下半年起，雖太陽能產業仍將大幅擴增資本支出，惟因國際經濟不確定性升高，半導體與光電等占國內投資比重較高產業，近來因產能利用率下滑而節制擴產，加以基數較高，預測下半年民間投資負成長8.43%，全年微幅負成長0.52%。
- 公共部門：100年第2季政府消費成長0.4%；政府投資負成

長6.09%；另公營事業投資受台電第七輸變電計畫部分工程執行受阻影響，負成長17.80%。政府持續推動各項公共建設計畫，全年固定投資規模將達4,959億元，與99年4,944億元相當，預測全年政府投資實質負成長1.72%；另公營事業固定投資則因台電與中油資本預算縮減，全年將負成長12.75%。

—國外淨需求：受惠電子、資通、機械與基本金屬等產品需求暢旺，100年第2季我國商品出口按美元計價增幅達14.62%(因新台幣兌美元大幅升值，以新台幣計價則僅增4.20%)；加計服務輸出並剔除物價因素後，商品與服務輸出實質成長4.39%。100年上半年商品與服務輸出成長7.60%，輸入因出口與內需衍生之進口需求，以及國際原物料價格走高，成長4.02%。併計商品與服務並剔除物價因素後，預測今年輸出與輸入分別成長6.18%及1.24%。貿易順差340億美元。

一、工業生產

100年7月份工業生產指數134.1，較上年同月增加3.9%，已連續4個月呈個位數成長，顯示成長已逐漸趨緩；其中製造業指數137，增加3.7%，電力及燃氣供應業、用水供應業，礦業及土石採取業分別減少0.9%、3%、4.4%，惟建築工程業大幅增加36.2%。

(一) 7月份製造業生產變動

與上年同月比較，製造業四大行業之資訊電子工業、金屬機械工業續呈增加，化學工業、民生工業則呈減少。各行業生產變動的幅度及主因如次：

1. 資訊電子工業增加 7.6%，為影響製造業及工業生產表現之主要業別，所屬中分類行業中，電力設備業減產。
 - 電子零組件業增加 5.1%，連續 2 個月呈個位數成長，主因：①歐美債務問題，影響終端電子消費品需求，半導體、面板庫存壓力升高，新產品出貨受限；②去年比較基期較高。
 - 電腦、電子產品及光學製品業增加 25.8%，本業表現亮麗，主因：①國內平板電腦、智慧型手機等行動裝置的生產處於旺季；②台北電腦應用展帶動需求增加。
2. 金屬機械工業增加 5.5%，所屬中分類行業均呈增產。
 - 基本金屬工業增加 2.9%，主因：機械及汽車等產業需求暢旺。
 - 機械設備業增加 5.1%，主因：來自中國大陸、印度及巴西的訂單續呈暢旺。
 - 汽車及其零件業增加 15.2%，主因：①業者在農曆七月前積極促銷；②各車廠加班增產回補受日震影響遞延之訂單；③汽車零組件亦因汽車生產暢旺同步增產。
3. 民生工業減少 2%，惟所屬中分類行業的菸草業與非金屬礦物製品業增產。
 - 食品業微減 0.4%，主因：中元節應景食品之部分備貨效應已提前反應。

— 紡織業減少 12.7%，主因：①國際原物料價格及匯率上揚；②大陸持續壓低物價，市場需求更趨保守。

4. 化學工業減少 5.7%，所屬中分類行業中，紙漿、紙及紙製品業、印刷及資料儲存媒體複製業、化學製品業增產，其餘呈減產。

— 化學材料業減少 8.6%，主因：①國際原油價格震盪劇烈，市場觀望氣氛濃厚；②國內輕裂廠頻傳事故，廠商停工進行安檢；③部分下游業者因原料供應減少，同步減產。

(二) 製造業生產量動向指數

製造業生產量動向指數為 44.5%^註，低於增減走勢判斷基準分數 50，顯示廠商預期 8 月產量將較 7 月減少。

(三) 1-7 月累計工業生產

1-7 月累計工業生產較上年同期增加 9.3%。其中，製造業、電力及燃氣供應業、建築工程業分別增加 9.6%、1.4%、7.3%，礦業及土石採取業、用水供應業則分別微減 0.1% 及 0.04%。製造業中之四大行業中，資訊電子工業、金屬機械工業、民生工業分別增加 14.6%、12.3%、2.7%，惟化學工業減少 2.3%。

製造業中分類 26 個行業中，19 個行業較上年同期增產，增幅較大者為：菸草業 (28.1%)，電腦、電子產品及光學製品業 (23%)，機械設備業 (18.1%)，電子零組件業 (13.9%)，金屬製品業 (12.6%)，基本金屬業 (11.6%)；

^註 製造業生產量動向指數等於：預期下月增產比率×0.5+預期下月生產持平比率。這項指數超過 50 即代表下個月的產量預期將增加，低於 50 代表將減少。

減幅較大者為：皮革、毛皮及其製品業（-13.4%），成衣及服飾品業（-11.2%），石油及煤製品業（-8.6%）。

（四）輕重工業比重

就輕重工業生產來看，1-7月重工業增加10.7%，輕工業增加2.5%，因此，重工業生產占製造業生產淨值比重，由上(99)年平均的86%，提高至86.9%。

二、對外貿易

7月我國對外貿易持續穩步擴張，出、進口值分別創歷年單月新高及第4高。7月貿易總額528.9億美元，較上年同月增加15.9%，其中出口281.2億美元，增加17.6%，進口247.7億美元，增加14.0%；由於出口增幅大於進口，貿易出超33.4億美元，較上年同月擴增54.5%。累計1-7月對外貿易總額為3,511.0億美元，較上年同期增加18.1%，出、進口值分別達1,822.6億美元及1,688.5億美元，各較上年同期增加17.0%及19.4%。出、進口相抵，貿易出超134.1億美元，較上年同期縮減6.4%。

7月重化工業產品出口值連續第5個月超過200億美元，且創歷年單月新高，仍維持成長走勢；我對美國、日本的出口值皆創歷年單月新高，而對中國大陸及香港、東協六國、韓國的出口值亦為歷年單月次高，且對美國、韓國、中東的出口成長表現優於整體出口。

（一）出、進口商品結構

1. 出口

7月農產品、農產加工品及工業產品等三大類出口產品均較上年同月增加，占總出口比重僅1.1%的農產品與農產加工品，分別較上年同月增加27.8%及12.0%。

另，占出口總額比重九成九的工業產品增加 17.7%，其中重化工業產品及非重化工業產品分別增加 18.0%及 15.8%，其占出口總額比重分別為 83.4%及 15.6%。7 月出口前五大產品依序為：電子產品、光學器材、塑膠及其製品、資訊與通信產品、機械。五大出口產品中，除光學器材增加 0.2%外，其餘的增幅達二位數，且電子產品、資訊與通信產品、塑膠及其製品的出口值均創歷年單月新高。其中，資訊與通信產品出口成長 76.2%，增幅最大；塑膠及其製品成長 27.7%次之；另，機械、電子產品則分別成長 20.2%及 14.7%。

2.進口

7 月資本設備、農工原料及消費品等三大類進口產品中，占進口總額比重七成八的農工原料增加 16.5%；占進口總額比重一成四的資本設備減少 1.9%，主要係機械減少所致，惟進口值仍連續第 17 個月超過 30 億美元；而占進口總額比重近一成的消費品則增加 21.3%。進口前五大產品依序為：電子產品、原油、機械、鋼鐵及其製品、有機化學品。五項產品中，有機化學品增加 28.0%，增幅較大；其後依序為原油、電子產品、鋼鐵及其製品分別增加 10.3%、9.5%及 8.4%。另，機械則較上年同月減少 11.8%。

(二)貿易地區

7 月我國對主要國家或地區出口，除對日本、歐洲為個位數成長外，其餘均維持兩位數成長；其中，對美國、韓國出口的增幅超過二成，表現較佳；另占出口比重不及 3%的中南美洲及中東出口成長亦超過五成及三

成。同期間，我國自主要國家或地區進口，除美國、日本為個位數成長外，其餘均為二位數成長；其中，自中國大陸及香港進口成長超過二成，較為顯著，另占進口比重約4%的非洲進口成長七成。

(三)個別國家貿易差額

- 1.美國：7月我對美國出口35.3億美元，為歷年單月新高，較上年同月增加22.5%，自美國進口增加0.8%；出、進口相抵，貿易出超14.0億美元，較上年同月擴增82.5%。累計1-7月對美貿易在出口增幅大於進口下，貿易出超57.9億美元，較上年同期擴增76.6%。
- 2.歐洲：7月我國對歐洲出、進口分別增加7.5%及13.6%；由於進口增幅大於出口，我對歐貿易出超1.5億美元，較上年同月縮減43.3%。累計1-7月對歐貿易出超7.1億美元，較上年同期縮減57.3%。
- 3.中國大陸及香港：7月我國對中國大陸及香港出口較上年同月增加15.1%，占出口總額的比重由上年的40.7%降至39.8%。自中國大陸及香港進口亦增加27.9%，占進口總額的比重由上年的14.5%升至16.3%。出、進口相抵，7月對中國大陸及香港貿易出超71.7億美元，較上年同月增加8.9%。累計1-7月對中國大陸及香港貿易出超467.3億美元，較上年同期增加1.3%。
- 4.日本：7月我國對日本出、進口分別增加3.4%及3.7%，其中我對日本出口值創歷年單月新高；出、進口相抵，我對日貿易入超27.3億美元，較上年同月增加3.8%。累計1-7月我對日貿易入超206.2億美元，較上年同期增加7.3%。

5.東協六國：7月我國對東協六國出、進口分別增加16.6%及13.6%，由於出口增幅高於進口，我對東協六國貿易出超15.4億美元，較上年同月擴增22.8%。累計1-7月我對東協六國貿易出超107.0億美元，較上年同期擴增40.1%。

三、物價

(一)消費者物價

7月，消費者物價指數(CPI)較上年同月上漲1.32%，主因油料費、燃氣、成衣、蛋類、水果、水產品、肉類、食用油、穀類及其製品等價格相較去年為高，惟蔬菜、通訊費及3C消費性電子產品價格下跌，抵銷部分漲幅；扣除蔬果、水產及能源之核心物價，則上漲1.11%。1-7月CPI平均較上年同期上漲1.43%。

1.基本分類

與上年同月比較，7月7大類物價指數皆為上漲，說明如下：

- 一衣著類上漲2.95%幅度最大，主因成衣上漲3.17%，加以金飾及珠寶價格上漲11.29%所致，整體衣著類上漲對總指數影響為0.12個百分點；
- 一交通類上漲1.67%，主因業者反映國際油價，油料費上漲9.78%，惟通訊費陸續調降及行動電話降價促銷，抵銷部分漲幅，對總指數影響為0.23個百分點；
- 一食物類上漲1.66%，其中蛋類漲11.66%、水果漲5.77%、水產品漲5.31%、穀類及其製品漲5.01%、肉類漲5.00%、食用油漲4.27%，加以家外食物(外食費)陸續反映成本亦漲1.63%，蔬菜則跌10.82%，整體食物類上漲對總指數影

響為0.46個百分點。

一另，醫藥保健類、居住類、教養娛樂類及雜項類亦分別上漲2.38%、0.95%、0.66%及0.53%，對總指數影響分別為0.11、0.26、0.11及0.03個百分點。

2.商品性質別分類

與上年同月比較，7月商品類價格上漲2.21%，其中非耐久性消費品上漲2.62%，半耐久性消費品上漲2.49%，耐久性消費品則微跌0.03%；服務類價格上漲0.61%，其中，家外食物漲1.63%、教養娛樂服務漲1.51%、醫藥保健服務漲0.60%、居住服務漲0.45%、雜項服務漲0.08%，另交通服務跌1.74%。

3.生活物價指數

受食物類及油料費價格上漲影響，7月生活物價指數皆較上年同月上漲。其中，甲類生活物價指數(涵蓋食物類、居住類之水電燃氣及交通類之油料費，計190項，合計占CPI權數33.0%)，漲2.44%；乙類(涵蓋甲類與教養娛樂類，計244項，權數50.2%)，漲1.87%；丙類(包含一般家庭每季購買1次以上之基本生活必需品或價格變動較為敏感之項目，計239項，權數42.7%)，亦漲1.62%。

(二)躉售物價

與上年同月相較，7月躉售物價指數(WPI)上漲4.00%，主因油品、化學材料及基本金屬等價格續居相對高檔，惟電子零組件價格下滑，抵銷部分漲幅所致。其中，國產內銷品漲6.11%，進口品漲7.43%，出口品跌1.61%。1-7月WPI平均較上年同期上漲3.94%。

1.基本分類

與上年同月比較，7月對總指數上漲影響最大的前五項，依序為：石油及天然氣、化學材料、石油及煤製品、紡織品，以及水產品，分別上漲36.52%、18.44%、22.80%、10.97%，以及16.77%，對WPI上漲的影響分別為1.88、1.77、1.36、0.26，以及0.16個百分點。

2.加工階段別分類

與上年同月比較，7月原材料、中間產品及最終產品價格分別上漲22.75%、2.12%及0.89%，顯示廠商未完全反映成本上漲，最終產品價格上漲明顯較小。

四、稅課收入

100年7月稅課收入632億元，較上年同月減少7.7%或53億元，各主要稅目除所得稅與營業稅外，其餘皆呈現正成長；累計1-7月稅課收入10,317億元，較上年同期增加9.8%或919億元，各稅目均呈正成長，其中又以營利事業所得稅增加23.8%為最高，其次為貨物稅13.4%。1-7月整體稅課收入預算達成率為62.8%，其中以營利事業所得稅達成率80.6%最高，營業稅69.2%次之。100年7月各項稅目，依金額大小，說明如次：

- (一) 營業稅 513 億元，較上年同月減少 1.4% 或 7 億元，係因民間消費熱絡及進口持續暢旺所致。
- (二) 證券交易稅 82 億元，較上年同月增加 7.6% 或 6 億元，係 7 月集中及店頭市場股票平均每日成交值較上年同月增加所致。
- (三) 關稅 78 億元，較上年同月增加 3.2% 或 2 億元，係因車輛等產品進口稅額增加所致。
- (四) 貨物稅 77 億元，較上年同月增加 9.2% 或 6 億元，其中

油氣類貨物稅較上年同月增加 3.4% 或 1 億元；車輛類貨物稅較上年同月增加 21.3% 或 58 億元；7 月新車掛牌數 38,610 輛，較上年同月增加 7.9% 或 2,838 輛。

(五) 土地稅 60 億元，較上年同月增加 12.2% 或 7 億元，其中土地增值稅 58 億元，較上年同月增加 11.7% 或 6 億元，係因房市交易熱絡所致。

(六) 所得稅負 268 億元，較上年同月減少 26.9% 或 57 億元。其中，營利事業所得稅為 18 億元，較上年同月減少 3.6% 或 1 億元，係因自繳稅額減少所致。綜合所得稅 286 億元，較上年同月減少 24.5% 或 56 億元，係因本月為第 1 批退稅，另因課稅級距調降，及新辦稅額試算服務可優先退稅，退稅金額增加所致。

五、金融

(一) 貨幣總計數

7 月日平均貨幣總計數 M1B 年增率為 7.60%，較上月下降 0.46 個百分點，主要因銀行活期性存款流向定期性存款；M2 年增率為 6.18%，較上月上升 0.19 個百分點，主要因本月銀行國外淨資產增加所致。

(二) 貨幣市場

央行 6 月底宣布自 7 月 1 日起調升利率半碼 (0.125 個百分點)，為去 (99) 年 6 月以來第 5 次升息，帶動貨幣市場利率逐漸上升。7 月金融業隔夜拆款利率與商業本票利率為 0.375% 與 0.73%，分別較上月提高 0.031 個百分點與 0.02 個百分點。

(三) 外匯市場

7 月以來，市場擔憂義大利可能於歐債危機中淪陷，國際資金轉往美元避險，新台幣自 4 日轉貶；後因希臘債信危

機緩解與美債上限協商問題牽動，市場觀望氣氛濃厚，新台幣兌美元匯價漲跌互見，於28.8至28.9元區間呈現盤旋整理，7月29日以28.89元作收。7月平均匯率28.86元，較上月升值0.05%，且仍較去年同月升值11.48%。若以經主要通貨國家貿易加權平均及物價調整後的實質有效匯率計算，7月新台幣實質有效匯率轉較上月貶值1.15%，較上年同月升值2.42%。

8月初美債上限協商拍板定案，帶動新台幣兌美元匯率小幅回升至28.838元，後因標準普爾調降美國信用評等以及歐債危機未除，導致全球股匯市陷入動盪不安，台股重挫，新台幣兌美元匯率一路走貶，11日一度貶至29.06元。中旬後因國際金融情勢不明，台股震盪，新台幣兌美元匯率走勢大抵於29元上下波動。

(四)股票市場

7月，台股受國際多、空因素交錯影響，國內集中市場股價指數大致在8,400~8,800點間震盪。在亞洲經濟放緩疑慮消除下，資金流入，帶動亞洲股市上揚，月初台股一度來到8,824點。之後市場對於歐債危機恐延燒義大利的擔憂，以及美國舉債上限談判陷入僵局，國際股市下跌，台股月中跌至8,481點。嗣後在希臘紓困達成協議、亞洲科技類股彈升帶動下，國際股市回升，7月底台股以8,644點作收，較上月底下跌6點，本月外資賣超金額達608億元，創近3個月來新高。7月集中市場平均加權股價指數8,681點，較上月下跌68點，總成交值新台幣2兆4,348億元，較上月增加3,673億元或17.76%。

8月以來，受美債評等調降、美國經濟數據疲軟，以

及歐美債信問題疑慮擴大等影響，歐美股市帶頭大跌，國內集中市場加權股價指數連帶劇跌逾 1,000 點，從月初 8,701 點，一度重挫至 8 月 22 日 7,313 點，隨後止跌回穩。

六、就業與薪資

100 年 7 月勞動力人數為 1,124 萬 8 千人，較上月增加 6 萬 5 千人或 0.59%；與上年同月比較，亦增加 13 萬 2 千人或 1.19%。7 月勞動力參與率為 58.40%，較上月上升 0.29 個百分點，較上年同月亦上升 0.11 個百分點。100 年 1 至 7 月平均勞動力人數為 1,115 萬 6 千人，較上年同期增加 12 萬 3 千人或 1.12%；1 至 7 月平均勞動力參與率為 58.06%，較上年同期上升 0.06 個百分點。

(一)就 業

受應屆畢業生與暑期工讀生投入勞動市場影響，100 年 7 月就業人數為 1,075 萬 2 千人，較上月增加 5 萬 6 千人或 0.52%；其中服務業部門增加 4 萬 9 千人或 0.78%，工業部門與農業部門亦分別增加 5 千人或 0.12% 及 2 千人或 0.48%。如與上年同月比較，就業人數大幅增加 21 萬 4 千人或 2.04%，其中農業部門減少 6 千人或 1.04%；工業部門則增加 12 萬 1 千人或 3.18%，其主幹之製造業增加 8 萬 6 千人或 2.99%，營造業亦增加 3 萬 3 千人或 4.20%；至於服務業部門就業人數較上年同月增加 10 萬人或 1.61%，除公共行政業與藝術、娛樂及休閒服務業分別減少 1 萬 1 千人或 2.76% 及 1 萬人或 9.62%，金融及保險業與上年同月相若外，其餘各業均呈增加，其中以醫療保健業人數增加 2 萬 7 千人最多，不動產業增幅達 16.00% 幅度最大。100 年 1 至 7 月平均就業人數為 1,066 萬人，較上年同期增加 22 萬 6 千人或 2.16%。

(二)失 業

100 年 7 月失業人數為 49 萬 6 千人，較上月增加 1 萬人或 2.02%，主要係受應屆畢業生投入尋職影響；其中初次尋職失業者增加 9 千人，因季節性或臨時性工作結束而失業者亦增加 2 千人，因工作場所業務緊縮或歇業而失業者則減少 2 千人，且已連續 14 個月減少。與上年同月比較，失業人數減少 8 萬 2 千人或 14.21%，其中因工作場所業務緊縮或歇業之失業人數大幅減少 8 萬 4 千人，因季節性或臨時性工作結束而失業者與初次尋職者亦分別減少 9 千人及 6 千人，對原有工作不滿意而失業者則增加 2 萬人。100 年 1 至 7 月平均失業人數為 49 萬 6 千人，較上年同期減少 10 萬 3 千人或 17.15%。

100 年 7 月失業率為 4.41%，較上月上升 0.06 個百分點，主要係因 7 月為畢業生求職季節，致失業率呈季節性上升；如與上年同月比較，則下降 0.79 個百分點。經季節調整後失業率為 4.37%，較上月與上年同月分別下降 0.03 及 0.78 個百分點。100 年 1 至 7 月平均失業率為 4.45%，較上年同期下降 0.98 個百分點。

綜合以上分析顯示，景氣復甦使得工作機會增加，就業人數持續成長，且非自願性失業人數續呈減少，就業市場情勢穩定。惟因部分應屆畢業生陸續投入職場，致 7 月失業率上升，且通常 8 月為應屆畢業生尋職之季節性失業高峰，政府除密切觀察失業率走勢外，並將協助應屆畢業生順利就業。

(三)薪 資

100 年上半年工業及服務業受僱員工每人每月平均薪資為 4 萬 8,947 元，較上年同期增加 3.28%，係歷年同期最高水準；其中經常性薪資為 3 萬 6,590 元，較上年同期增加 1.30%。因同期間消費者物價上升 1.45%，致實質平均薪資增加 1.81%，實質經常性薪資反而減少 0.15%。100 年上半年製造業受僱員工平均薪資為 4 萬 6,694 元，較上年同期增加 3.30%；換算成工時計算之貨幣薪資較上年同期亦增加 4.55%，惟因同期間勞動生產力指數上升 7.75%，致單位產出勞動成本指數下降 2.97%。

100 年 6 月工業及服務業受僱員工每人每月平均薪資為 4 萬 1,711 元，較上年同月增加 0.42%；其中經常性薪資為 3 萬 6,657 元，較上年同月增加 1.00%，且已連續 20 個月呈現正成長。因同期間消費者物價上升 1.93%，致實質平均薪資減少 1.48%，實質經常性薪資亦減少 0.91%。

100 年 6 月製造業受僱員工平均薪資為 3 萬 9,524 元，較上年同月減少 1.65%；換算成工時計算之貨幣薪資較上年同月增加 0.23%，因同期間勞動生產力指數上升 1.65%，致單位產出勞動成本指數下降 1.40%。

【附表】

表1 重要經濟指標

經建會經研處

100年8月30日

項目	經濟成長率 (%)	工業生產指數	對外貿易			躉售物價	消費者物價	稅課收入	貨幣總計數		勞動力參與率	失業率
			出口	進口	出超				M1B	M2		
年月		與上年同期比較變動率(%)									較上年同期增減百分點	
90年	-1.65	-8.4	-16.9	-23.3	63.5	-1.35	-0.01	-35.2	-1.02	5.79	-0.45	1.58
91年	5.26	7.5	7.1	4.9	20.3	0.05	-0.20	-0.8	17.01	3.55	0.11	0.60
92年	3.67	9.1	11.3	13.0	2.4	2.48	-0.28	2.5	11.82	3.77	0.00	-0.18
93年	6.19	9.3	21.1	31.8	-39.7	7.03	1.61	10.9	18.98	7.45	0.32	-0.55
94年	4.70	3.8	8.8	8.2	16.2	0.62	2.31	12.9	7.10	6.22	0.12	-0.31
95年	5.44	4.7	12.9	11.0	34.8	5.63	0.60	1.3	5.30	6.22	0.14	-0.22
96年	5.98	7.8	10.1	8.2	28.6	6.47	1.80	8.3	6.44	4.25	0.33	0.00
97年	0.73	-1.8	3.6	9.7	-44.6	5.22	3.53	1.5	-2.94	2.67	0.03	0.23
98年	-1.93	-8.1	-20.3	-27.5	93.0	-8.74	-0.87	-13.9	16.54	7.21	-0.38	1.71
99年	10.88	26.9	34.8	44.1	-20.3	5.46	0.96	5.4	14.93	4.59	0.17	-0.04
1月	13.59	71.9	75.7	115.3	-27.2	6.80	0.26	59.0	26.17	5.40	0.02	0.37
2月	(第1季)	36.6	32.6	45.7	-48.7	6.09	2.34	-63.0	25.27	5.10	0.17	0.01
3月		41.2	50.1	80.0	-55.5	6.87	1.26	55.5	21.57	4.58	0.17	-0.14
4月	12.86	33.3	47.7	52.6	18.5	9.06	1.34	5.6	17.92	4.18	0.17	-0.37
5月	(第2季)	31.5	57.5	71.7	-1.2	9.43	0.76	40.6	14.67	3.54	0.16	-0.68
6月		24.9	34.1	39.2	-10.7	7.02	1.19	-28.7	13.22	3.81	0.23	-0.78
7月	10.69	21.1	38.5	42.6	7.1	5.32	1.31	12.8	12.49	4.12	0.39	-0.87
8月	(第3季)	23.5	26.6	27.9	15.5	3.33	-0.47	34.3	12.29	4.60	0.37	-0.96
9月		12.1	17.5	24.9	-30.6	3.77	0.29	-12.4	12.15	4.66	0.19	-0.99
10月	7.13	14.4	21.9	27.9	-8.3	3.67	0.56	15.5	10.05	4.80	0.15	-1.04
11月	(第4季)	19.6	21.8	33.8	-80.5	2.42	1.52	10.7	9.18	5.20	0.02	-1.13
12月		18.9	19.0	21.4	-6.9	2.31	1.24	5.7	8.77	5.14	0.02	-1.07
100年	4.81 ^f											
1月	6.16 ^r	17.4	16.6	21.9	-24.8	1.97	1.10	2.3	9.35	5.59	0.07	-1.04
2月	(第1季)	12.9	27.2	28.7	0.4	3.87	1.33	101.6	9.40	6.12	0.02	-1.07
3月		13.7	16.6	16.7	14.4	5.82	1.40	-9.9	9.22	5.97	0.05	-1.19
4月	5.02 ^r	7.2	24.6	25.7	16.0	4.64	1.31	-7.0	8.17	5.88	0.04	-1.10
5月	(第2季)	7.6	9.5	19.3	-60.9	3.38	1.65	4.3	8.00	6.14	0.05	-0.87
6月		3.8	10.8	12.5	-12.2	3.94	1.93	34.1	8.06	5.99	0.09	-0.81
7月		3.9	17.6	14.0	54.5	4.00	1.32	-7.7	7.60	6.18	0.11	-0.79
1-7月		9.3	17.0	19.4	-6.4	3.94	1.43	9.8	8.54	5.98	0.06	-0.98

表1 重要經濟指標(續)

項目	實質國內 生產毛額 (按95年價格)	工業 生產指 數	對外貿易			躉售 物價 指數	消費者 物價 指數	稅課 收入	貨幣總計數		勞動力 參與率	失業 率
			出口	進口	出超				M1B	M2		
年月	新台幣億元	95年 =100	億美元			95年=100		新台幣 億元	新台幣兆元		%	%
89年	97,312	78.4	1,519.5	1,407.3	112.2	86.91	96.09	18,525	4.48	18.18	57.68	2.99
90年	95,706	71.8	1,263.1	1,079.7	183.4	85.74	96.08	12,003	4.44	19.24	57.23	4.57
91年	100,743	77.2	1,353.2	1,132.5	220.7	85.78	95.89	11,909	5.19	19.92	57.34	5.17
92年	104,440	84.2	1,506.0	1,280.1	225.9	87.91	95.62	12,201	5.80	20.67	57.34	4.99
93年	110,905	92.1	1,823.7	1,687.6	136.1	94.09	97.17	13,534	6.91	22.21	57.66	4.44
94年	116,121	95.5	1,984.3	1,826.1	158.2	94.67	99.41	15,313	7.40	23.59	57.78	4.13
95年	122,435	100.0	2,240.2	2,027.0	213.2	100.00	100.00	15,567	7.79	25.06	57.92	3.91
96年	129,760	107.8	2,466.8	2,192.5	274.3	106.47	101.80	16,859	8.29	26.12	58.25	3.91
97年	130,709	105.9	2,556.4	2,404.5	151.8	111.95	105.39	17,106	8.05	26.82	58.28	4.14
98年	128,189	97.3	2,036.7	1,743.7	293.0	102.17	104.47	14,835	9.38	28.75	57.90	5.85
99年	142,139	123.5	2,746.0	2,512.4	233.6	107.75	105.48	16,133	10.78	30.07	58.07	5.21
1月	33,108	113.6	217.4	192.5	25.0	105.95	104.70	1,081	10.51	29.57	58.04	5.68
2月	(第1季)	97.7	166.9	158.0	9.0	106.42	105.25	261	10.63	29.70	57.96	5.76
3月		122.0	233.6	218.3	15.3	107.01	104.25	1,459	10.51	29.70	57.92	5.67
4月	34,611	122.6	219.3	193.9	25.4	108.51	105.13	947	10.58	29.83	57.87	5.39
5月	(第2季)	125.2	254.7	223.9	31.3	108.90	104.97	2,644	10.63	29.86	57.92	5.14
6月		126.3	227.2	211.8	15.7	108.22	105.32	2,322	10.56	29.84	58.02	5.16
7月	36,362	129.1	239.0	217.5	21.6	107.80	105.65	684	10.66	29.97	58.29	5.20
8月	(第3季)	128.3	240.5	217.9	22.7	108.19	105.66	945	10.86	30.19	58.40	5.17
9月		123.7	224.0	206.3	17.8	108.48	105.77	1,752	10.98	30.25	58.07	5.05
10月	38,058	126.4	241.9	212.1	29.9	107.78	106.46	906	11.01	30.45	58.09	4.92
11月	(第4季)	130.6	243.7	239.6	4.1	107.78	106.67	1,558	11.11	30.68	58.17	4.73
12月		136.6	238.1	222.3	15.9	107.95	105.88	1,074	11.27	30.84	58.13	4.67
100年	148,974 ^f											
1月	35,148 ^f	133.4	253.3	234.6	18.8	107.69	105.86	1,091	11.49	31.23	58.11	4.64
2月	(第1季)	110.3	212.3	203.2	9.0	110.10	106.65	526	11.63	31.52	57.98	4.69
3月		138.8	272.3	254.8	17.5	112.91	105.72	1,315	11.48	31.47	57.97	4.48
4月	36,348 ^p	131.4	273.1	243.6	29.5	113.43	106.54	881	11.45	31.59	57.91	4.29
5月	(第2季)	134.6	278.8	266.5	12.1	112.51	106.71	2,758	11.48	31.69	57.97	4.27
6月		131.1	251.7	237.9	13.8	112.48	107.35	3,115	11.42	31.63	58.11	4.35
7月		134.1	281.2	247.7	33.4	112.11	107.04	632	11.47	31.82	58.40	4.41
1-7月		130.5	1,822.6	1,688.5	134.1	111.78	106.54	10,137	11.48	31.56	58.11	4.45

註：p為初步統計值；f為預測值。

資料來源：行政院主計處、經濟部、財政部、中央銀行。

表2-1 工業生產指數

基期:95年=100

年 月	工 業 生 產 總指數	礦 業 及 土 石 採 取 業 類指數	製 造 業			電 力 燃 氣 業 類指數	用 水 供 應 業 類指數	建 築 工 程 業 類指數
			類指數	重 輕 工 業 分				
				重 工 業	輕 工 業			
89年	78.4	119.1	77.3	68.2	117.5	82.4	98.0	102.3
90年	71.8	120.0	70.3	62.2	106.2	83.0	100.2	90.9
91年	77.2	130.1	76.6	70.4	104.3	87.0	94.9	72.1
92年	84.2	120.9	83.9	79.2	104.8	90.7	97.0	78.6
93年	92.1	116.2	92.3	89.0	107.1	93.7	96.7	82.4
94年	95.5	105.3	95.7	94.0	103.4	97.7	97.3	91.7
95年	100.0	100.0	100.0	100.0	100.0	100.0	100.0	100.0
96年	107.8	83.0	108.3	110.3	99.7	103.0	100.3	99.5
97年	105.9	79.1	106.7	109.5	94.1	101.1	98.5	90.3
98年	97.3	72.4	98.2	100.8	86.4	97.8	96.3	73.1
9月	110.3	68.9	111.5	116.2	90.5	108.6	96.5	83.3
10月	110.5	71.6	112.2	117.0	90.7	100.3	98.9	73.0
11月	109.2	72.8	111.5	116.4	89.5	90.8	94.8	61.5
12月	114.8	79.6	116.4	120.4	98.6	95.9	97.7	92.6
99年*	123.5	83.3	126.2	133.0	96.1	102.8	97.6	65.9
1月	113.6	79.5	115.9	120.8	93.9	96.8	97.7	62.2
2月	97.7	68.5	98.8	104.6	72.7	87.1	87.3	79.7
3月	122.0	79.1	125.1	131.2	98.1	99.8	97.8	54.3
4月	122.6	81.9	125.7	131.9	98.3	95.3	94.5	58.9
5月	125.2	82.7	128.4	135.7	95.9	105.4	99.2	50.6
6月	126.3	84.0	129.0	136.6	95.3	106.5	96.1	69.7
7月	129.1	83.3	132.1	139.2	100.3	117.9	101.0	53.3
8月	128.3	85.1	131.1	138.1	100.2	117.4	101.2	59.4
9月	123.7	86.3	126.0	132.7	95.9	109.0	98.0	73.4
10月	126.4	87.6	129.3	136.3	98.2	103.7	101.1	64.8
11月	130.6	88.5	134.0	141.9	98.7	96.2	97.0	66.1
12月	136.6	92.5	139.3	146.8	106.3	98.7	100.0	98.4
100年								
1月	133.4	91.5	136.2	143.4	104.1	98.7	99.9	89.1
2月	110.3	70.2	113.6	123.1	71.7	88.8	89.2	32.7
3月	138.8	82.1	142.9	151.7	103.8	101.6	98.4	55.7
4月	131.4	80.8	135.1	143.3	98.2	97.2	95.7	59.9
5月	134.6	77.9	138.0	146.7	99.4	103.6	97.7	71.5
6月	131.1	76.4	133.8	142.2	96.4	112.0	94.4	78.5
7月*	134.1	79.6	137.0	145.9	97.3	116.9	98.0	72.6
1月-7月*	130.5	79.8	133.8	142.3	95.9	102.7	96.2	65.7

註：*表示初步數字。

資料來源：經濟部統計處新聞資料，100年7月工業生產變動概況，100年8月23日。

表2-2 工業生產指數變動率(與上年同期比較)

基期:95年=100

年 月	工 業 生 產 總指數	礦 業 及 土石採取業 類指數	製 造 業			電 力 燃氣業 類指數	用 水 供 應 業 類指數	建 築 工 程 業 類指數
			類指數	重 輕 工 業 分				
				重工業	輕工業			
89年	6.7	-8.5	7.8	11.0	0.6	6.6	14.0	-14.7
90年	-8.4	0.8	-9.0	-8.8	-9.6	0.7	2.2	-11.2
91年	7.5	8.5	8.9	13.1	-1.8	4.8	-5.2	-20.7
92年	9.1	-7.1	9.6	12.6	0.5	4.3	2.2	9.0
93年	9.3	-3.9	10.0	12.3	2.2	3.3	-0.3	4.8
94年	3.8	-9.4	3.7	5.6	-3.4	4.3	0.6	11.4
95年	4.7	-5.0	4.5	6.4	-3.3	2.3	2.8	9.0
96年	7.8	-17.0	8.3	10.3	-0.3	3.0	0.3	-0.5
97年	-1.8	-4.7	-1.6	-0.7	-5.6	-1.8	-1.8	-9.3
98年	-8.1	-8.4	-8.0	-7.9	-8.2	-3.2	-2.3	-19.1
9月	2.8	5.3	2.9	3.3	0.6	3.2	-0.4	-0.4
10月	7.4	4.1	8.9	11.3	-3.2	-2.7	-0.7	-29.7
11月	32.0	3.2	34.9	41.1	7.4	4.7	-1.5	-24.5
12月	47.8	3.2	50.7	61.5	10.5	14.5	0.5	10.7
99年	26.9	14.9	28.6	31.9	11.3	5.1	1.4	-9.8
1月	71.9	28.8	79.4	92.3	29.4	14.6	2.5	-30.9
2月	36.6	-1.9	38.0	47.2	-1.5	5.2	-0.5	43.0
3月	41.2	-1.5	44.0	50.9	13.3	10.2	0.9	-18.4
4月	33.3	10.9	35.5	40.0	13.8	3.5	0.6	-13.8
5月	31.5	8.6	33.8	37.1	16.6	7.2	0.2	-28.6
6月	24.9	10.5	26.8	30.0	9.7	1.3	0.1	-14.6
7月	21.1	14.0	22.6	25.0	10.0	5.1	0.6	-24.0
8月	23.5	30.2	24.8	26.6	14.7	4.1	3.3	-6.0
9月	12.1	25.2	13.0	14.2	5.9	0.4	1.5	-11.9
10月	14.4	22.3	15.2	16.5	8.3	3.4	2.1	-11.2
11月	19.6	21.7	20.2	22.0	10.3	6.0	2.3	7.5
12月	18.9	16.3	19.7	21.9	7.8	2.9	2.4	6.3
100年								
1月	17.4	15.0	17.5	18.7	10.9	2.0	2.3	43.2
2月	12.9	2.5	15.1	17.6	-1.5	2.0	2.2	-59.0
3月	13.7	3.8	14.3	15.7	5.9	1.8	0.7	2.7
4月	7.2	-1.3	7.4	8.7	-0.1	2.0	1.3	1.7
5月	7.6	-5.9	7.5	8.1	3.7	-1.7	-1.5	41.3
6月	3.8	-9.0	3.7	4.1	1.2	5.2	-1.8	12.7
7月*	3.9	-4.4	3.7	4.8	-3.0	-0.8	-3.0	36.2
1月-7月*	9.3	-0.1	9.6	10.7	2.5	1.4	-0.04	7.3

註：*表示初步數字。

資料來源：經濟部統計處新聞資料，100年7月工業生產變動概況，100年8月23日。

表2-3 製造業生產指數及變動率—四大業別分

基期：95年=100

按業別	*100年7月			*100年1-7月累計	
	生產指數	與上月比較(%)	與上年同月比較(%)	月平均生產指數	與上年同期比較(%)
製造業	137.0	2.4	3.7	133.8	9.6
金屬機械工業	109.9	0.8	5.5	108.2	12.3
資訊電子工業	191.3	3.0	7.6	183.7	14.6
化學工業	104.2	2.7	-5.7	106.1	-2.3
民生工業	99.7	2.9	-2.0	96.8	2.7

註：*表示初步數字。

資料來源：經濟部統計處新聞資料，100年7月工業生產變動概況，100年8月23日。

表3-1 對外貿易概況

	貿易總值		出口總值		進口總值		出超(+)或入超(-)總值	
	金額 (億美元)	與上年同 期比較(%)	金額 (億美元)	與上年同 期比較(%)	金額 (億美元)	與上年同 期比較(%)	金額 (億美元)	與上年同 期比較(%)
90年	2,342.8	-20.0	1,263.1	-16.9	1,079.7	-23.3	183.4	63.5
91年	2,485.6	6.1	1,353.2	7.1	1,132.5	4.9	220.7	20.3
92年	2,786.1	12.1	1,506.0	11.3	1,280.1	13.0	225.9	2.4
93年	3,511.3	26.0	1,823.7	21.1	1,687.6	31.8	136.1	-39.7
94年	3,810.5	8.5	1,984.3	8.8	1,826.1	8.2	158.2	16.2
95年	4,267.2	12.0	2,240.2	12.9	2,027.0	11.0	213.2	34.8
96年	4,659.3	9.2	2,466.8	10.1	2,192.5	8.2	274.3	28.6
97年	4,960.8	6.5	2,556.3	3.6	2,404.5	9.7	151.8	-44.6
98年	3,780.5	-23.8	2,036.7	-20.3	1,743.7	-27.5	293.0	93.0
99年	5,258.4	39.1	2,746.0	34.8	2,512.4	44.1	233.6	-20.3
100年								
1月	409.7	92.3	217.4	75.7	192.4	115.3	25.0	-27.2
2月	324.8	38.7	166.9	32.6	157.9	45.7	9.0	-48.7
3月	451.8	63.2	233.6	50.1	218.3	80.0	15.3	-55.5
4月	413.0	50.0	219.2	47.7	193.8	52.6	25.4	18.5
5月	478.0	63.8	254.6	57.5	223.4	71.7	31.3	-1.2
6月	438.6	36.5	227.1	34.1	211.5	39.2	15.7	-10.7
7月	456.4	40.4	239.0	38.5	217.4	42.6	21.6	7.1
8月	458.2	27.2	240.5	26.6	217.8	27.9	22.7	15.5
9月	430.1	20.9	224.0	17.5	206.2	24.9	17.8	-30.6
10月	453.9	24.6	241.9	21.9	212.0	27.9	29.9	-8.3
11月	483.3	27.4	243.7	21.8	239.6	33.8	4.1	-80.5
12月	460.4	20.1	238.1	19.0	222.3	21.4	15.9	-6.9
100年								
1月	487.9	19.1	253.3	16.6	234.6	21.9	18.8	-24.8
2月	415.5	27.9	212.3	27.2	203.2	28.7	9.0	0.4
3月	527.0	16.6	272.3	16.6	254.8	16.7	17.5	14.4
4月	516.7	25.1	273.1	24.6	243.6	25.7	29.5	16.0
5月	545.3	14.1	278.7	9.4	266.6	19.4	12.1	-61.3
6月	489.7	11.6	251.7	10.8	237.9	12.5	13.8	-12.2
7月	528.9	15.9	281.2	17.6	247.7	14.0	33.4	54.5
1-7月	3,511.0	18.1	1,822.6	17.0	1,688.5	19.4	134.1	-6.4

註：1.出口總值、進口總值為「出口總值＝出口＋復出口」、「進口總值＝進口＋復進口」。

2.表3-1至表3-4中貿易金額以億美元為單位(因四捨五入關係,出入超或出口、進口加總、累計數等未盡相符);成長率以百萬美元為計算單位而得之。

資料來源：財政部統計處，海關進出口貿易統計速報，100年8月8日。

表 3-2 我國出口貨品結構。

項 目	100 年 7 月			100 年 1-7 月		
	金 額 (億美元)	結 構 %	較上年同 期增減%	金 額 (億美元)	結 構 %	較上年同 期增減%
合 計	281.2	100.0	17.6	1,822.6	100.0	17.0
農產品	0.9	0.3	27.8	5.6	0.3	34.2
農產加工品	2.1	0.8	12.0	14.9	0.8	23.9
工業產品	278.2	98.9	17.7	1,802.0	98.9	16.9
重化工業產品	234.4	83.4	18.0	1,515.3	83.1	16.6
非重化工業產品	43.7	15.6	15.8	286.7	15.7	18.4
重要出口貨品						
13、機械及電機設備	133.8	47.6	17.7	847.2	46.5	16.9
電子產品	76.9	27.4	14.7	490.6	26.9	14.3
機 械	18.1	6.4	20.2	119.4	6.6	31.5
電機產品	8.8	3.1	-12.2	55.3	3.0	-17.3
資訊與通信產品	20.4	7.3	76.2	118.5	6.5	67.9
12、基本金屬及其製品	27.6	9.8	27.3	177.8	9.8	20.6
鋼鐵及其製品	17.6	6.2	31.0	113.0	6.2	21.9
其他金屬製品	10.1	3.6	21.4	64.8	3.6	18.6
4、礦產品	17.9	6.4	11.2	110.7	6.1	21.7
15、精密儀器、鐘錶、樂器	22.6	8.0	0.2	143.4	7.9	-0.5
光學、照相、計量、						
醫療等產品	21.2	7.5	0.2	134.3	7.4	-1.3
6、塑膠、橡膠及其製品	24.0	8.5	29.1	151.9	8.3	20.8
塑膠及其製品	21.0	7.5	27.7	132.9	7.3	19.5
橡膠及其製品	3.0	1.1	40.0	19.0	1.0	31.1
5、化學品	18.0	6.4	8.3	138.5	7.6	21.7
9、紡織品	10.8	3.9	14.9	75.9	4.2	17.8
紗 布	8.1	2.9	14.8	57.3	3.1	18.8
成 衣	0.4	0.2	-10.0	2.6	0.1	-2.8
14、車輛、航空器、船舶及 有關運輸設備	8.5	3.0	19.9	58.0	3.2	11.5

資料來源：財政部統計處，海關進出口貿易統計速報，100 年 8 月 8 日新聞稿。

表3-3 我國進口貨品結構

項 目	100 年 7 月			100 年 1-7 月		
	金 額 (億美元)	結 構 %	較上年同 期增減%	金 額 (億美元)	結 構 %	較上年同 期增減%
合 計	247.7	100.0	14.0	1,688.5	100.0	19.4
資本設備	33.8	13.6	-1.9	252.4	14.9	13.3
農工原料	194.2	78.4	16.5	1,306.4	77.4	20.8
消費品	19.7	7.9	21.3	129.7	7.7	17.6
重要進口貨品						
11、機械及電機設備	76.5	30.9	5.5	541.8	32.1	14.0
電子產品	39.2	15.8	9.5	266.8	15.8	11.5
機 械	19.6	7.9	-11.8	157.5	9.3	12.2
電機產品	7.2	2.9	21.6	48.2	2.9	27.1
資訊與通信產品	5.9	2.4	34.0	38.9	2.3	31.1
3、礦產品	66.3	26.8	22.4	407.3	24.1	24.2
原油	30.2	12.2	10.3	184.7	10.9	13.7
10、基本金屬及其製品	21.8	8.8	8.9	164.7	9.8	19.0
鋼鐵及其製品	11.5	4.6	8.4	86.6	5.1	22.0
其他金屬製品	10.3	4.2	9.4	78.1	4.6	15.7
4、化學品	29.2	11.8	18.4	207.0	12.3	26.7
有機化學品	10.9	4.4	28.0	80.5	4.8	34.6
13、精密儀器、鐘錶、樂器	10.4	4.2	12.0	68.7	4.1	9.8
光學、照相、計量、 醫療等產品	6.9	2.8	11.6	48.7	2.9	13.6
12、車輛、航空器、船舶及 有關運輸設備	6.0	2.4	32.1	40.4	2.4	28.7
1、植物產品	4.3	1.7	37.4	28.5	1.7	24.9
8、紡織品	2.7	1.1	16.4	19.8	1.2	28.5

資料來源：財政部統計處，海關進出口貿易統計速報，100 年 8 月 8 日新聞稿。

表3-4 我國主要貿易國家或地區

國家 或 地區	100年7月							
	出口總值			進口總值			出超(+)或入超(-)總值	
	金額 (億美元)	結構 %	較上年同 期增減%	金額 (億美元)	結構 %	較上年同 期增減%	金額 (億美元)	較上年同 期增減%
合計	281.2	100.0	17.6	247.7	100.0	14.0	33.4	54.5
中國大陸及香港	112.0	39.8	15.1	40.3	16.3	27.9	71.7	8.9
美國	35.3	12.6	22.5	21.3	8.6	0.8	14.0	82.5
日本	16.7	5.9	3.4	43.9	17.7	3.7	-27.3	3.8
歐洲國家	25.9	9.2	7.5	24.4	9.8	13.6	1.5	-43.3
歐聯(27國)	23.4	8.3	5.8	20.1	8.1	19.5	3.3	-37.9
東協六國	45.5	16.2	16.6	30.0	12.1	13.6	15.4	22.8
韓國	11.6	4.1	25.1	15.2	6.1	17.9	-3.6	-0.8
中東	7.5	2.7	36.0	37.8	15.2	15.0	-30.3	10.8
非洲	2.4	0.8	35.0	10.1	4.1	70.5	-7.8	85.3
中南美洲	8.3	2.9	57.3	6.1	2.5	-15.9	2.1	—
其他	16.2	5.8	35.8	18.5	7.6	19.9	-2.4	-33.3
	100年1-7月							
合計	1,822.6	100.0	17.0	1,688.5	100.0	19.4	134.1	-6.4
中國大陸及香港	736.1	40.4	10.8	268.8	15.9	32.1	467.3	1.3
美國	215.9	11.8	25.1	158.0	9.4	13.1	57.9	76.6
日本	107.4	5.9	5.6	313.6	18.6	6.7	-206.2	7.3
歐洲國家	185.1	10.2	14.8	178.0	10.5	23.0	7.1	-57.3
歐聯(27國)	169.8	9.3	13.2	145.6	8.6	25.0	24.2	-27.8
東協六國	298.9	16.4	26.2	191.8	11.4	19.6	107.0	40.1
韓國	73.9	4.1	24.3	110.0	6.5	27.7	-36.1	35.0
中東	44.7	2.5	27.1	218.6	12.9	8.8	-173.9	4.9
非洲	16.3	0.9	30.5	60.6	3.6	55.7	-44.2	67.6
中南美洲	40.2	2.2	22.0	42.4	2.5	16.8	-2.2	-34.6
其他	104.0	5.6	28.7	146.6	8.7	33.4	-42.6	46.6

註：1.東協六國包括印尼、馬來西亞、菲律賓、新加坡、泰國與越南。

2.歐聯(27國)包括2007年1月1日起歐聯新、舊成員27國。

資料來源：財政部統計處，海關進出口貿易統計速報，100年8月8日新聞稿。

表4-1 物價指數年增率

單位：%

期間	消費者物價				躉售物價							
	總指數	不含	不含蔬果	服務類	總指數	內銷品	國產 內銷	進口		出口		
		食物 總指數	、水產及 能源					台幣 計價	美元 計價	台幣 計價	美元 計價	
90年	-0.01	0.33	0.08	1.17	-1.34	-2.06	-2.60	-1.25	-8.69	0.32	-7.28	
91年	-0.20	-0.20	0.69	-0.38	0.05	0.74	0.96	0.40	-1.86	-1.49	-3.72	
92年	-0.28	-0.34	-0.61	-0.56	2.48	4.33	3.87	5.14	5.61	-1.49	-1.04	
93年	1.61	0.69	0.71	0.50	7.03	9.49	10.29	8.57	11.77	1.62	4.63	
94年	2.31	0.51	0.66	0.75	0.62	1.91	1.48	2.43	6.38	-2.46	1.36	
95年	0.60	1.08	0.52	0.64	5.63	6.89	5.26	8.81	7.61	2.49	1.31	
96年	1.80	1.39	1.35	0.94	6.47	7.59	6.39	8.95	7.95	3.56	2.59	
97年	3.53	1.67	3.08	2.27	5.15	8.58	8.54	8.84	13.67	-2.14	2.12	
98年	-0.87	-1.04	-0.14	-0.26	-8.74	-9.79	-10.00	-9.61	-13.89	-6.60	-10.95	
99年	0.96	1.09	0.44	0.31	5.46	7.23	7.44	7.04	12.16	2.03	6.90	
1月	0.26	0.44	-1.12	-1.86	6.80	9.22	9.60	8.85	13.56	2.27	6.71	
2月	2.34	2.63	1.00	1.45	6.09	8.79	9.48	8.16	15.54	1.10	8.01	
3月	1.26	1.39	0.10	-0.15	6.87	9.32	9.65	9.00	17.44	2.31	10.24	
4月	1.34	1.35	0.25	0.02	9.06	12.29	11.64	12.92	20.79	2.99	10.19	
5月	0.76	1.19	0.22	0.05	9.43	11.08	11.09	11.07	14.63	6.19	9.59	
6月	1.19	1.01	0.64	0.38	7.02	7.91	8.67	7.19	9.05	5.29	7.12	
7月	1.31	0.98	0.72	0.58	5.32	6.24	6.11	6.37	8.95	3.50	6.02	
8月	-0.47	0.66	0.38	0.41	3.33	4.15	3.71	4.58	7.76	1.70	4.40	
9月	0.29	1.22	0.71	0.71	3.77	5.07	4.26	5.81	8.63	1.21	3.93	
10月	0.56	0.67	0.56	0.56	3.67	5.21	5.34	5.10	10.10	0.60	5.39	
11月	1.52	0.72	0.91	0.81	2.42	4.08	5.48	2.81	9.55	-0.87	5.64	
12月	1.24	0.90	0.93	0.77	2.31	4.35	5.00	3.75	11.92	-1.73	6.04	
100年												
1月	1.10	0.75	0.80	0.76	1.97	4.40	4.81	4.01	13.90	-2.89	6.37	
2月	1.33	0.81	0.80	0.40	3.87	6.50	5.94	7.01	17.04	-1.37	7.90	
3月	1.40	1.23	0.98	0.66	5.82	8.44	7.48	9.35	18.04	0.58	8.60	
4月	1.31	1.11	0.96	0.66	4.66	6.89	5.88	7.85	17.29	0.11	8.92	
5月	1.65	1.21	1.18	0.65	3.40	5.96	5.13	6.74	18.38	-1.78	8.97	
6月	1.93	1.40	1.23	0.81	3.83	6.79	6.09	7.44	20.09	-2.09	9.48	
7月	1.32	1.19	1.11	0.61	4.00	6.79	6.11	7.43	19.74	-1.61	9.70	
1-7月	1.43	1.10	1.01	0.65	3.94	6.54	5.92	7.13	17.80	-1.30	8.57	

資料來源：行政院主計處，100年7月份物價變動概況新聞稿，100年8月5日。

表4-2 消費者物價之變動

(與上年同期比較漲跌%)

類 別		權 數 (千分比)	100年7月		100年1-7月平均	
			上漲率 (%)	對總指數影 響(百分點)	上漲率 (%)	對總指數影 響(百分點)
總 指 數		1,000.00	1.32	--	1.43	--
基 本 分 類	1.食 物 類	260.82	1.66	0.46	2.31	0.64
	穀類及其製品	19.72	5.01	0.11	3.16	0.07
	肉類	23.08	5.00	0.13	4.33	0.11
	水產品	16.71	5.31	0.11	7.35	0.15
	蔬菜	24.81	-10.82	-0.27	-5.35	-0.11
	水果	27.59	5.77	0.14	7.78	0.20
	乳類	10.51	0.76	0.01	1.52	0.02
	2.衣 著 類	41.72	2.95	0.12	2.41	0.10
	成衣	26.97	3.17	0.08	2.72	0.07
	3.居 住 類	279.47	0.95	0.26	0.70	0.19
	房租	185.40	0.42	0.07	0.34	0.06
	家庭管理費用	14.53	0.50	0.01	1.01	0.01
	褓姆費	4.12	0.60	0.00	1.78	0.01
	水電燃氣	36.87	1.64	0.07	0.83	0.03
	燃氣	9.70	5.95	0.07	1.65	0.02
	4.交 通 類	140.42	1.67	0.23	1.87	0.26
	交通設備	27.57	0.18	0.00	0.62	0.02
	油料費	32.55	9.78	0.33	8.67	0.30
	5.醫藥保健類	47.41	2.38	0.11	1.84	0.09
	藥品及保健食品	10.62	7.23	0.09	6.81	0.08
	6.教養娛樂類	171.48	0.66	0.11	0.68	0.11
教養費用	111.25	0.15	0.02	-0.18	-0.02	
娛樂費用	60.22	1.50	0.09	2.18	0.13	
7.雜 項 類	58.68	0.53	0.03	0.86	0.05	
商 品 性 質 分 類	1.商 品 類	437.11	2.21	0.99	2.42	1.08
	非耐久性消費品	299.12	2.62	0.84	3.18	1.01
	不含食物	126.96	3.87	0.53	3.52	0.48
	半耐久性消費品	62.85	2.49	0.15	1.86	0.11
	耐久性消費品	75.14	-0.03	0.00	-0.73	-0.05
	2.服 務 類	562.89	0.61	0.34	0.65	0.36
	家外食物	88.66	1.63	0.15	1.14	0.11
	居住服務	209.54	0.45	0.09	0.40	0.08
	交通服務	76.99	-1.74	-0.13	-0.95	-0.07
	醫藥保健服務	33.02	0.60	0.02	0.15	0.00
教養娛樂服務	129.64	1.51	0.20	1.79	0.23	
雜項服務	23.83	0.08	0.00	0.19	0.00	

資料來源：同表4-1。

表4-3 躉售物價指數之變動

(與上年同期比較漲跌%)

類 別	權數 (千分比)	100年7月		100年1-7月平均		
		上漲率 (%)	對總指數影 響(百分點)	上漲率 (%)	對總指數影 響(百分點)	
總指數	1,000.00	4.00	--	3.94	--	
國產內銷品	307.86	6.11	1.96	5.92	1.91	
進口品	327.09	7.43	2.58	7.13	2.46	
出口品	365.05	-1.61	-0.54	-1.30	-0.43	
基	一、農林漁牧業產品	27.15	9.76	0.33	10.18	0.34
	1.農產品	12.87	6.96	0.10	11.38	0.17
	2.禽畜產品	6.60	6.91	0.06	5.46	0.05
	3.林產品	0.41	3.00	0.00	3.37	0.00
本	4.水產品	7.27	16.77	0.16	12.66	0.13
	二、土石及礦產品	57.59	26.55	1.96	25.17	1.82
	1.石油及天然氣	45.78	36.52	1.88	26.38	1.42
	2.砂、石及黏土採取	2.56	-1.65	0.00	-4.78	-0.01
	3.其他礦產品	9.25	4.14	0.08	25.97	0.41
	三、製造業產品	890.99	1.94	1.67	2.03	1.76
	1.食品	18.50	6.85	0.15	6.67	0.15
	2.飲料	5.34	1.30	0.01	-0.99	-0.01
	3.菸類	2.49	5.37	0.02	2.87	0.01
	4.紡織品	21.67	10.97	0.26	17.94	0.42
	5.成衣及服飾品	4.65	2.49	0.01	1.14	0.00
	6.皮革及其製品	4.97	-1.25	-0.01	-0.02	0.00
	7.木竹製品	2.15	-1.87	0.00	-0.15	0.00
	8.紙漿、紙、紙製品及印刷品	15.11	-0.49	-0.01	0.98	0.02
	9.石油及煤製品	54.63	22.80	1.36	17.98	1.11
	10.化學材料	91.92	18.44	1.77	14.97	1.50
	11.化學製品及藥品	28.00	1.42	0.04	1.67	0.05
	12.橡膠及塑膠製品	22.42	1.76	0.04	2.04	0.05
	13.非金屬礦物製品	13.93	-2.06	-0.03	-1.22	-0.02
	14.基本金屬	84.77	6.02	0.57	7.44	0.70
	15.金屬製品	42.26	-0.69	-0.03	1.73	0.08
	16.電子零組件	261.17	-10.26	-2.10	-9.53	-1.95
17.電腦、電子產品及光學製品	64.22	-8.46	-0.43	-8.70	-0.44	
18.電力設備	34.70	3.53	0.12	2.54	0.09	
19.機械設備	67.61	-1.15	-0.08	-0.50	-0.04	
20.運輸工具及零件	34.78	0.08	0.00	0.91	0.03	
21.家具及裝設品	5.20	-1.01	-0.01	-1.18	-0.01	
22.雜項工業製品	10.51	0.70	0.01	1.41	0.02	
四、水電燃氣	24.28	1.34	0.04	0.65	0.02	
加段	一、原材料	138.48	22.75	3.64	19.68	3.20
工別	二、中間產品	356.29	2.12	0.77	2.75	0.99
階分	三、最終產品	140.17	0.89	0.13	1.29	0.19

資料來源：同表4-1。

表5 稅課收入統計

單位：新台幣億元

稅目	100年 7月	較上年 同月增減 (%)	100年 1-7月累計	較上年同期 增減 (%)	本年 預算數	預算 達成率 (%)
賦稅收入	697	-5.3	10,671	9.8	16,953	62.9
一、稅課收入	632	-7.7	10,317	9.8	16,437	62.8
1.關稅	78	3.2	537	8.4	890	60.4
2.所得稅	-268	-26.9	4,322	16.7	6,774	63.8
(1)營利事業所得稅	18	-3.6	2,352	23.8	2,916	80.6
(2)綜合所得稅	-286	-24.5	1,970	9.2	3,858	51.1
3.貨物稅	77	9.2	891	13.4	1,530	58.2
4.證券交易稅	82	7.6	573	2.0	1,144	50.1
5.營業稅	513	-1.4	1,856	5.2	2,682	69.2
6.土地稅	60	12.2	500	9.4	1,307	38.2
(1)地價稅	2	26.9	30	6.9	597	5.0
(2)土地增值稅	58	11.7	470	9.6	710	66.2
7.其他各稅	90	-9.7	1,638	0.5	2,110	77.6
二、其他項目*	65	26.3	354	9.9	516	68.7

資料來源：財政部統計處編印，全國稅收統計快報（初步統計），100年8月10日。

*其他項目包含自92年1月起撥入金融重建基金之金融保險業營業稅及菸酒專賣改制後課徵之健康福利捐。

表 6 利率、匯率與資本市場

年月	重貼現率 (%)	基準利款 (%)	存款利率 (%)		貨幣市場利率 (%)		新台幣兌美元 即期匯率 (新台幣元/美元)		債券成交總值 (新台幣億元)	股票市場	
			一個月	一年	金融業隔夜拆款	商業本票	月底	平均		股票成交總值 (新台幣億元)	股價指數 (55年=100)
91年	1.625	7.10	1.48	1.86	2.046	2.03	34.753	34.575	134.40	21.87	5,226
92年	1.375	3.43	1.05	1.40	1.097	1.05	33.978	34.418	203.62	20.33	5,162
93年	1.750	3.52	1.15	1.52	1.061	0.99	31.917	33.422	206.13	23.88	6,034
94年	2.250	3.85	1.50	1.99	1.312	1.27	32.850	32.167	319.74	18.82	6,092
95年	2.750	4.12	1.71	2.20	1.552	1.54	32.596	32.534	275.83	23.90	6,842
96年	3.375	4.31	2.09	2.62	1.998	1.90	32.443	32.843	194.01	33.04	8,510
97年	2.000	4.21	0.91	1.42	2.014	1.92	32.860	31.517	135.51	26.12	7,024
98年	1.250	2.56	0.47	0.89	0.109	0.24	32.030	33.049	97.55	29.68	6,460
99年	1.625	2.676	0.67	0.89	0.185	0.38	30.368	31.642	106.32	28.22	7,950
100年											
1月	1.250	2.56	0.47	0.89	0.108	0.30	31.990	31.896	8.81	2.98	8,099
2月	1.250	2.56	0.47	0.89	0.104	0.27	32.085	32.094	4.92	1.31	7,432
3月	1.250	2.56	0.47	0.89	0.130	0.33	31.819	31.877	9.15	2.33	7,775
4月	1.250	2.57	0.47	0.89	0.164	0.35	31.418	31.519	9.36	2.57	8,052
5月	1.250	2.57	0.47	0.89	0.174	0.33	32.225	31.962	10.07	1.99	7,526
6月	1.375	2.57	0.58	1.02	0.183	0.35	32.278	32.307	9.04	1.67	7,383
7月	1.375	2.59	0.58	1.02	0.196	0.39	32.050	32.173	10.07	2.24	7,639
8月	1.375	2.63	0.58	1.02	0.203	0.39	32.102	31.948	10.50	2.73	7,884
9月	1.375	2.63	0.58	1.02	0.210	0.42	31.330	31.778	8.45	2.63	8,040
10月	1.500	2.65	0.67	1.13	0.226	0.45	30.782	30.960	8.68	2.39	8,210
11月	1.500	2.67	0.67	1.13	0.231	0.46	30.850	30.706	9.00	2.32	8,350
12月	1.625	2.68	0.67	1.13	0.239	0.49	30.368	30.549	8.25	3.07	8,777
100年											
1月	1.625	2.69	0.75	1.19	0.257	0.55	29.300	29.613	8.84	2.62	8,971
2月	1.625	2.72	0.75	1.19	0.262	0.54	29.754	29.394	6.48	1.91	8,743
3月	1.625	2.72	0.75	1.19	0.274	0.59	29.418	29.529	9.63	2.63	8,575
4月	1.750	2.73	0.82	1.28	0.296	0.65	28.762	29.009	7.32	2.13	8,861
5月	1.750	2.77	0.82	1.28	0.319	0.68	28.772	28,814	8.35	2.18	8,911
6月	1.750	2.78	0.82	1.28	0.344	0.71	28.802	28.273	8.50	2.07	8,749
7月	1.875	2.81	0.88	1.36	0.375	0.73	28.890	28.859	8.30	2.43	8,681

註：基準利率、存款利率 97 年 10 月以前為台灣銀行、合作金庫、第一銀行、華南銀行及彰化銀行五大銀行平均利率，97 年 11 月以後彰化銀行改為台灣土地銀行。基準利率於 91 年年底以前之時間數列係指基本放款利率；商業本票利率為次級市場 31 至 90 天期利率；貨幣市場利率為年或月平均，其餘利率皆為年底或月底利率；股價指數為年平均或月平均數。

資料來源：中央銀行，中華民國台灣地區金融統計月報。

表7 就業市場指標

單位	15歲以上人口	勞動力人數	勞動力參與率	就業人數	農業	工業			服務業	失業人數	失業率	製造業		
						總計	製造	營造				受僱員工薪資	勞動生產力	單位勞動成本
	萬人	萬人	%	萬人	萬人	萬人	萬人	萬人	萬人	%	元/月	95年=100		
87年	1,644.8	954.6	58.04	928.9	82.2	352.3	261.1	86.5	494.4	25.7	2.69	36,546	71.03	103.51
88年	1,668.7	966.8	57.93	938.5	77.4	349.2	260.3	84.3	511.8	28.3	2.92	37,738	69.87	119.12
89年	1,696.3	978.4	57.68	949.1	73.8	353.4	265.5	83.2	522.0	29.3	2.99	38,914	73.97	116.32
90年	1,717.9	983.2	57.23	938.3	70.6	337.7	258.7	74.6	529.9	45.0	4.57	38,412	76.15	120.42
91年	1,738.7	996.9	57.34	945.4	70.9	333.2	256.3	72.5	541.3	51.5	5.17	38,435	82.67	109.16
92年	1,757.2	1,007.6	57.34	957.3	69.6	333.4	259.0	70.2	554.3	50.3	4.99	39,549	88.24	104.88
93年	1,776.0	1,024.0	57.66	978.6	64.2	344.6	267.1	73.2	569.8	45.4	4.44	40,657	92.45	101.69
94年	1,794.9	1,037.1	57.78	994.2	59.0	361.9	273.2	79.1	573.3	42.8	4.13	41,858	97.18	101.83
95年	1,816.6	1,052.2	57.92	1,011.1	55.4	370.0	277.7	82.9	585.7	41.1	3.91	42,393	100.00	100.00
96年	1,839.2	1,071.3	58.25	1,029.4	54.3	378.8	284.2	84.6	596.2	41.9	3.91	43,169	107.12	95.06
97年	1,862.3	1,085.3	58.28	1,040.3	53.5	383.2	288.6	84.2	603.6	45.0	4.14	43,105	106.02	97.31
98年	1,885.5	1,091.7	57.90	1,027.9	54.3	368.4	279.0	78.8	605.1	63.9	5.85	39,152	106.62	90.55
99年	1,906.2	1,107.0	58.07	1,049.3	55.0	376.9	286.1	79.7	617.4	57.7	5.21	42,420	125.00	79.42
6月	1,905.2	1,105.3	58.02	1,048.3	55.1	377.7	286.3	80.3	615.5	57.0	5.16	40,188	126.76	73.40
7月	1,906.9	1,111.6	58.29	1,053.8	54.8	379.0	288.1	80.0	619.9	57.8	5.20	40,367	124.03	72.93
8月	1,908.5	1,114.6	58.40	1,057.0	54.4	381.5	290.4	79.8	621.1	57.6	5.17	39,261	124.42	71.56
9月	1,910.0	1,109.1	58.07	1,053.1	54.7	381.4	290.6	79.6	617.0	56.0	5.05	40,277	124.55	76.41
10月	1,911.8	1,110.6	58.09	1,056.0	55.1	381.3	290.2	80.1	619.5	54.6	4.92	38,547	126.08	71.30
11月	1,913.6	1,113.2	58.17	1,060.5	55.3	383.2	290.7	81.2	622.0	52.7	4.73	37,813	127.68	67.67
12月	1,915.3	1,113.3	58.13	1,061.3	55.1	383.8	290.1	82.1	622.5	52.0	4.67	42,038	128.64	72.47
100年	1,921.4	1,115.6	58.06	1,066.0	54.1	387.6	293.8	82.6	624.3	49.6	4.45	46,694*	133.61*	84.93*
1月	1,916.9	1,114.0	58.11	1,062.3	54.6	384.8	290.4	82.9	622.8	51.7	4.64	77,819	132.51	137.10
2月	1,918.3	1,112.3	57.98	1,060.1	54.2	384.6	291.0	82.3	621.3	52.2	4.69	47,107	147.28	99.58
3月	1,919.8	1,112.8	57.97	1,062.9	53.9	385.9	292.1	82.7	623.2	49.9	4.48	38,202	129.80	64.77
4月	1,921.3	1,112.6	57.91	1,064.8	54.2	386.6	293.7	82.2	624.0	47.7	4.29	38,154	137.36	68.65
5月	1,922.8	1,114.6	57.97	1,067.0	53.8	389.4	296.0	82.4	623.8	47.6	4.27	39,765	129.90	70.36
6月	1,924.4	1,118.3	58.11	1,069.6	54.0	390.6	296.9	82.7	625.0	48.6	4.35	39,524	128.85	72.37
7月	1,926.0	1,124.8	58.40	1,075.2	54.2	391.1	296.7	83.3	629.9	49.6	4.41	-	-	-
本月較上月增減%	0.08	0.59	0.29**	0.52	0.48	0.12	-0.07	0.77	0.78	2.02	0.06**	-0.61	-0.81	2.86
本月較上年同月增減%	1.00	1.19	0.11**	2.04	-1.04	3.18	2.99	4.20	1.61	-14.21	-0.79**	-1.65	1.65	-1.40
本年累計較上年同期增減%	1.01	1.12	0.06**	2.16	-1.71	3.87	3.81	4.45	1.48	-17.15	-0.98**	3.30	7.75	-2.97

註：*為100年6月資料；**表增減百分點。

資料來源：行政院主計處編印，就業與薪資統計速報，民國100年8月22日。

Taiwan's Economic Situation

Summary

In July 2011, Taiwan's exports and imports increased by 17.6% and 17.0% year-on-year, lifted by the steady improvement of global economic conditions. Consumer prices (the CPI) increased by 1.32%, and the unemployment rate rose slightly to 4.41% as a wave of new graduates entered the job market. On the financial side, July's M2 monetary aggregate rose to 6.18% from 5.99% in June, and the average of the stock price index declined to 8,681 points. The overall light signal of the monitoring indicators remained "green" through July, in continuing indication of moderate economic growth.

On August 18, the DGBAS made public the preliminary figures for the second quarter of 2011 and the outlook for the current year. The external sector remained buoyant, driving a second-quarter increase of 4.39% in the real export of goods and services. With domestic consumption posting growth of 2.61%, GDP is provisionally estimated to have increased by 5.02% from the same quarter last year. Meanwhile, the GDP growth rate for Q2 has been downwardly revised from 6.55% to 6.16%. In the second half of this year, both external and domestic demand are expected to cool slightly, and real GDP growth is forecast at 4.81% for the year as a whole.

During the remainder of 2011, the government will continue to vigorously push forward implementation of the i-Taiwan 12 Projects, step up efforts to promote the six major rising industries, ten key service industries, and four main emerging intelligent industries, and move ahead with carrying out the "Homes for Industries, Industries for Homes" plan. These initiatives, aimed at achieving the most advantageous reshaping of Taiwan's industrial structure and backed by an array of employment-promotion measures, should ensure that sound progress continues toward endowing Taiwan with a vigorous and sustainable new economy.

% change on previous year	Historical Data				Current Data (2011)				
	2007	2008	2009	2010	Apr.	May.	Jun.	Jul.	Jan.-Jul.
GDP	5.70	0.12	-1.93	10.88	-	-	5.02	-	-
CPI	1.80	3.53	-0.87	0.96	1.31	1.65	1.73	1.32	1.43
Unemployment rate	3.91	4.14	5.85	5.21	4.29	4.27	4.35	4.41	4.45
Exports	10.1	3.6	-20.3	34.8	24.6	9.5	10.8	17.6	17.0
Imports	8.2	9.7	-27.5	44.2	25.7	19.3	12.5	17.0	19.4
Export orders	15.5	1.7	-8.33	20.56	10.14	11.53	9.18	11.12	10.70
Industrial production	7.8	-1.8	-8.1	26.9	7.2	7.6	3.6	3.9	9.3
Monetary aggregate (M2)	4.3	2.7	7.2	4.59	5.88	6.14	5.99	6.18	5.98
Stock market**	8,510	7,024	6,460	7,950	8,861	8,911	8,749	8,681	8,781

Note: * The DGBAS forecasts that Taiwan's real GDP will grow 4.81% in 2011.

** Stock index (monthly average).

Sources: The Central Bank of China (CBC), Directorate-General of Budget, Accounting and Statistics (DGBAS), Ministry of Economic Affairs (MOEA), and Ministry of Finance (MOF)