

當前經濟情勢

(100年)

Taiwan's Economic Situation

(2011)

行政院經濟建設委員會

中華民國101年2月3日

Council for Economic Planning and Development

Executive Yuan

February 3, 2012

目 錄

壹、當前經濟情勢概述.....	1
貳、國際經濟.....	7
一、經濟成長.....	7
二、國際景氣.....	9
三、全球物價.....	9
四、主要國家失業率.....	10
五、全球貿易.....	11
六、國際原物料價格.....	12
七、金融市場.....	14
參、國內經濟.....	17
一、工業生產.....	17
二、對外貿易.....	20
三、外銷訂單.....	23
四、就業與薪資.....	24
五、物 價.....	26
六、金 融.....	28
七、稅課收入.....	31
【附表】.....	33-50
Taiwan's Economic Situation Summary.....	51

壹、當前經濟情勢概述

一、國際經濟

受歐債危機擴大蔓延、先進國家高失業率及財政緊縮造成需求疲弱，以及歐盟各國應對危機的政策缺乏協調等因素影響，2011年全球經濟擴張速度明顯減緩，並面臨持續下滑風險。主要國際經濟指標動向簡述如次：

(一)全球經濟成長趨緩

2011年，由於先進國家面臨4個形成惡性循環的弱點，包括：債務沉重、金融系統脆弱、高失業率及財政緊縮政策造成需求疲弱，以及政治僵局與制度缺失造成決策機制癱瘓，致景氣復甦疲弱，新興國家亦受波及。國際貨幣基金(IMF)、聯合國、環球透視機構(GI)、世界銀行等主要國際經濟機構多次下修全球經濟展望。其中，IMF 2012年1月估計，世界經濟成長率將由2010年之5.2%，降至2011年的3.8%，2012年續降至3.3%，均較前次(2011年9月)發布之預測值明顯下修；環球透視機構(GI)則估計，世界經濟成長率由2010年之4.3%，減緩至2011年的3.0%，2012年續降至2.7%。

(二)全球物價漲勢觸頂回落

2011年上半年，由於新興國家需求強盛、美元持續貶值、中東與北非地緣政治動盪影響石油供給，以及國際游資炒作，推升國際商品與新興市場資產價格，帶動全球物價明顯上揚，中國大陸、印度等新興國家通膨壓力急劇升高。下半年因國際景氣趨緩，制約需求，全球物價漲勢於第3季觸頂後逐漸和緩。展望未來，雖然主要國家貨幣政策趨向寬鬆，惟世界經濟復甦乏力，各國通貨膨脹壓力可望持續減輕。環球透視機構(GI)估計2012年全球消費者物價指數(CPI)上漲率由2011年之4.1%，下降至2.9%，其中，新興國家漲幅達5.2%。

(三)歐美就業情勢改善緩慢

美國2011年12月失業率降至8.5%，創2009年3月以來新低，

惟全年平均失業率仍達 9.0%。歐元區 2011 年 12 月失業率維持 11 月的 10.4%，為 1999 年實施歐元單一貨幣以來最高水準，全年平均失業率達 10.1%；日本 2011 年 12 月為 4.6%，2011 年平均失業率由 2010 年 5.1% 降至 4.6%；韓國失業率由 2011 年 1 月 3.6%，降至 12 月的 3.0%，全年平均失業率為 3.4%。

(四)東亞國家出口受衝擊

2011 年第 3 季以來，歐美國家債務問題日益嚴重，進口需求趨於遲滯，全球貿易擴張速度隨之減緩。IMF 估計，2011 年世界貿易量擴張率將由 2010 年的 12.7%，遽降至 6.9%，2012 年續降至 3.8%。2011 年東亞主要國家出口成長明顯受衝擊，其中，中國大陸出口成長率由 2010 年之 31.3%，降至 20.3%；韓國出口成長率由 2010 年之 28.3%，降至 19.3%，2012 年 1 月出口負成長 6.6%，為 2009 年 10 月以來首見衰退。新加坡、香港 2011 年出口成長率亦分別由 2010 年之 30.4%、22.5%，降至 16.4%、10.0%。

(五)國際油價及商品價格呈波動走勢

2011 年國際油價呈現大幅波動走勢，全年上漲 8.5%，均價為 95.14 美元/桶，較 2010 年均價 79.64 美元/桶，上漲 19.5%。主因係受美國寬鬆貨幣政策及中東北非地緣政治動盪因素影響，4 月 29 日飆升至 113.93 美元/桶，創 30 個月新高；後因全球經濟二次衰退疑慮、利比亞內戰情勢暫緩及美國實施 QE3 預期破滅等多重利空打擊，油價一路震盪大幅下滑，10 月 4 日油價跌破至 75.67 美元/桶；12 月受歐盟各國對希臘債務達成共識、美國原油庫存持續下滑、美經濟數據好轉，以及中東北非地緣政治動盪再起，油價自低點快速反彈。2012 年 1 月底為 98.48 美元/桶，較 2011 年 12 月底下滑 0.35%。

全球商品期貨(CRB)指數於 2011 年初呈現大幅上揚趨勢，至 4 月 29 日 CRB 指數達 370.56，創 2 年半新高，隨後呈下跌反轉趨勢，12 月底較 4 月 29 日高點下跌 17.6%，主要係油價和大部分國際商品呈現下滑趨勢。

(六)全球主要股市多呈下跌，主要國家貨幣對美元貶值

2011 年以來，上半年有日本強震、中東茉莉花革命，下半年受歐債危機擴大延燒、美國經濟二次衰退疑慮、投資者喪失信心等不利因素影響，全球主要股市幾乎全面下跌。根據彭博統計，2011 年全球股市市值縮減 12.1%，約 6.3 兆美元蒸發，總市值已降至 45.7 兆美元。匯率方面，2011 年歐元、英鎊受歐洲主權債務危機影響，對美元分別貶值 3.2% 及 0.6%。亞洲主要貨幣中，日圓、人民幣分別對美元升值 5.2%、5.1%。

二、國內經濟

國內經濟方面，100 年上半年因全球景氣熱絡，惟下半年受歐債危機擴大蔓延影響，對外貿易增幅持續縮小，工業生產第 4 季轉為負成長；另消費者物價年增率微升，新台幣升值，失業率下降。景氣信號方面，12 月景氣對策信號燈號呈現第二顆藍燈，反映當前國內景氣走緩的趨勢。100 年國內各項經濟指標表現簡述如次：

(一)工業生產增幅走緩

受外銷接單逐季下滑與國內景氣趨緩影響，100 年工業生產指數 129.2，較上年增加 4.62%，遠低於 99 年增幅 26.9%，其中製造業、電力及燃氣供應業、用水供應業、建築工程業分別較上年同期增加 4.7%、1.5%、0.2%、7.9%，礦業及土石採取業則減少 4%。

100 年第 1 季工業生產較上年同期成長 14.8%，主要延續 99 年經濟穩定成長、全球景氣持回溫、國內外市場需求增加；但第 2 季因受國內石化廠公安事件、歐債危機影響，增幅降為 6.2%，第 3 季增幅更降為 3.2%；第 4 季在全球景氣趨緩、歐債危機持續擴大、美國經濟未見起色下，成長率反轉減少 4.1%。另，製造業生產年增率按季分別增加 15.6%、6.2%、3.2% 及減少 4.5%。

(二)外貿成長趨緩

100 年上半年對外貿易穩健成長，增幅仍達二位數，下半年受歐債危機影響，主要貿易夥伴需求減弱，對外貿易成長亦放緩。100 年

我國對外貿易總額為 5,899.0 億美元，較上年增加 12.2%，出、進口值分別達 3,083.0 億美元及 2,816.1 億美元，均創歷年新高，分別較上年增加 12.3% 及 12.1%。貿易出超為 266.9 億美元，較上年增加 14.3%，為歷年第 3 高(低於 98 年 293.0 億美元及 96 年 274.3 億美元)。

主要貿易地區之貿易差額方面，100 年我對中國大陸及香港、東協六國的出超額持續擴增，創歷年新高，另對美國出超亦持續增加，而對歐洲出超轉為縮減；此外，對日本、中東入超繼上年持續擴增，且分別創歷年來新高及次高，地區性貿易失衡現象依然存在。

(三)外銷訂單成長逐季下滑

2011 年上半年受惠於全球景氣熱絡，外銷接單暢旺，惟 8 月起受美國債信降等及歐債危機擴大影響，接單成長力道逐漸縮小，訂單金額自第 2 季創新高後逐季下滑，惟全年仍達 4,361.3 億美元，創歷史新高，年增率為 7.23%。

(四)失業率下降，薪資成長

100 年上半年國內外經濟持續復甦，加上政府積極推動各項經濟及促進就業措施，就業人數顯著增加，失業人數逐漸減少，失業率明顯下降，其中以因工作場所歇業或業務緊縮而失業者減少幅度最大。100 年下半年受歐債風暴影響，失業率稍有波動，但大致仍呈緩降趨勢，100 年 12 月失業率 4.18%，為 40 個月以來最低。

100 年平均勞動力人數為 1,120 萬人，較上年增加 13 萬人或 1.17%。全年平均勞動力參與率為 58.17%，較上年上升 0.10 個百分點。100 年 12 月勞動力人數為 1,127 萬 3 千人，較上月增加 3 千人或 0.02%；與上年同月比較，亦增加 14 萬人或 1.25%。12 月勞動力參與率為 58.28%，較上月下降 0.04 個百分點，但較上年同月上升 0.15 個百分點。

100 年 1-11 月工業及服務業受僱員工每人每月平均薪資為 45,643 元，係歷年同期最高水準，較上年同期增加 2.72%，其中經常性薪資為 36,762 元，較上年同期亦增加 1.47%；同期間消費者物

價上升 0.9%，致實質平均薪資增加 1.34%，實質經常性薪資亦增 0.11%。

(五)物價溫和上漲

100 年，消費者物價指數(CPI)較上年上漲 1.42%；扣除蔬果、水產及能源之核心物價，亦漲 1.12%，整體物價走勢平穩。與上年相較，100 年躉售物價指數(WPI)上漲 4.32%，主要係因油品、化學材料價格上漲所致。其中，國產內銷品漲 5.06%，進口品漲 7.63%，出口品漲 0.12%。此外，受部分食物類、燃氣及油料費價格上漲影響，2011 年 12 月生活物價指數皆較上年同月上漲。其中，甲類上漲 4.66%；乙類上漲 3.2%；丙類亦漲 3.51%，皆較整體 CPI 漲幅 2.03% 為高。

(六)貨幣總計數年增率下降，新台幣匯率升值，股市下跌

因外資呈淨匯出及銀行放款與投資成長減緩，M2 日平均數年增率自 100 年 9 月起走降，12 月為 5.01%；全年 M2 年增率 5.79%，落在央行 100 年 M2 成長目標區(2.5%~6.5%)間。100 年 M1B 日平均數年增率受資金流向定存及銀行放款與投資成長減緩等因素影響，自 7 月起逐月走降，10 月起甚至低於 M2 年增率，12 月 M1B 降至 3.51%；全年 M1B 日平均數年增率為 7.16%。

100 年新台幣兌美元匯率呈先緩升，第 3 季末走貶態勢；全年平均匯率為 29.464 元，亦較上年升值 7.39%。

100 年，1-7 月台股大致在 8,500~9,000 點間波動；8 月以後，在歐、美債議題延燒下，投資人信心不足，台股重挫至 6,600-7,800 點間震盪。年初因中東及北非動亂、國際原油、原物料價格攀升，以及日本強震衝擊，亞股重創，台股大跌。4 月在美國科技業第 1 季獲利激增、國際股市勁揚帶動下，台股翻升至 9,049 點；後因美國量化寬鬆政策 6 月底退場及歐債信評調降，國際股市收黑，台股連帶跌至 8,479 點。7 月因資金流入亞洲股市，推升台股一度來到 8,824 點；8 月起，在美債、歐債問題加劇，及美國經濟前景不明下，歐盟救債決策未果、法國信評展望調降、北韓領導人金正日死訊傳出等因素下，台股一度跌至 6,333 點，12 月底國安基金進場及陸銀

參股國內金融機構將放行，台股回檔，年底以 7,072 點作收。100 年集中市場平均加權股價指數 8,156 點，較上年上漲 260 點或 2.59%；全年總成交值為新台幣 26.20 兆元，則較上年減少 2.02 兆元或 7.16%。

(七)稅課收入成長

100年稅課收入1兆6,846億元，較上年增加7.6%或1,188億元，各主要稅目除證券交易稅減少10.4%，其餘稅目皆呈現正成長。整體稅課收入預算達成率為102.5%，其中以營利事業所得稅達成率125.3%最高，土地增值稅稅110.6%次之，稅課收入超徵金額為403億元。

三、結語

2011年下半年以來，受歐債危機擴大蔓延、先進國家高失業率及財政緊縮造成需求疲弱，以及各國應對危機的政策缺乏協調等因素影響，全球經濟擴張速度明顯減緩。IMF預測今(2012)年全球經濟成長率將由2011年的3.8%降為3.3%。惟全球經濟仍潛存風險包括：歐債危機後續發展難以樂觀、美國經濟下修風險、中國大陸房市面臨調整、國際能源價格續存上漲壓力等。

國內方面，2011年上半年經濟穩健成長，然下半年起受到國際景氣走緩影響，金融面、貿易面、生產面、消費面指標相應轉緩，2011年11月起景氣對策信號連續兩個月呈藍燈，顯示經濟成長動能確已減緩。

展望2012年，鑒於歐債務危機恐非短期內能解決，全球景氣復甦仍須一段時間，為避免「外冷」之下內需降溫，政府已提出「經濟景氣因應方案」，內容涵蓋「穩金融」、「平物價」、「增就業」、「促投資」、「助產業」、「旺消費」、「拼出口」等七大策略，全力落實相關對策，以期有效提振國內需求，促進經濟穩健成長。

貳、國際經濟

一、經濟成長

受歐債危機擴大蔓延、先進國家高失業率及財政緊縮造成需求疲弱，以及歐盟各國應對危機的政策缺乏協調等因素影響，2011年全球經濟擴張速度明顯減緩，經濟前景面臨下滑風險。國際貨幣基金(IMF)、聯合國、環球透視機構(GI)、世界銀行等主要國際經濟機構多次下修全球經濟展望。

IMF 2012年1月估計，世界經濟成長率將由2010年之5.2%，降至2011年的3.8%，2012年續降至3.3%，均較前次(2011年9月)發布之預測值明顯下修。其中，先進國家受制於金融風險加劇及財政整頓衝擊實體經濟，2012年成長率將由2011年之1.5%，續降至1.3%；中國大陸、印度等新興及開發中國家因外部情勢惡化及內部需求減弱，成長率亦將由2011年之6.2%，減緩至5.4%。環球透視機構則估計，2011年世界經濟成長率為3.0%，2012年降至2.7%¹。

全球及主要地區經濟成長率預測

單位：%

地區別	Global Insight							IMF	
	2010	2011	Q1	Q2	Q3	Q4	2012	2011	2012
全球	4.3	3.0 (3.0)	3.6	2.9	2.9	2.6	2.7 (2.7)	3.8 (4.0)	3.3 (4.0)
先進國家	3.0	1.5 (1.5)	2.1	1.3	1.3	1.2	1.3 (1.2)	1.6(1.6)	1.2(1.9)
新興及開發中國家	-	-	-	-	-	-	-	6.2(6.4)	5.4(6.1)
新興國家	7.2	6.1 (6.0)	6.9	6.2	6.2	5.3	5.2 (5.2)	-	-
開發中國家	4.1	1.9 (2.1)	2.1	1.8	1.8	2.2	4.1 (4.2)	-	-
亞太地區(不含日本)	8.5	6.7 (6.7)	7.4	6.7	6.7	6.1	6.2 (6.2)	7.9 (8.2)*	7.3 (8.0)*

註：IMF() 內數值係2011年9月預測；GI()內數值係2011年12月預測；*為亞洲開發中國家。

資料來源：1. World Economic Outlook Update, IMF, Jan. 24, 2012.

2. World Overview, Global Insight Ltd., Jan. 15, 2012.

¹ 主要國家經濟情勢，請參見本會委託中華經濟研究院編撰「國際經濟情勢雙週報」(網址：<http://www.cepd.gov.tw>)第 1745 期，民國 101 年 1 月 12 日。

國際經濟面臨的不確定性風險，主要包括：

- 歐債危機後續發展難以樂觀：2012年1月30日歐盟高峰會議，英國及捷克除外的歐盟25國同意於3月簽署新的財政協定，惟各國對於財政緊縮幅度存有歧見，加以希臘延宕多時的減債協商仍無進展，致市場對於對歐債危機能否平息，尤其PIIGS五國能否度過今年2-4月的償債高峰期，仍存高度疑慮。IMF 2012年1月24日報告指出，歐元區主權債信與銀行融資壓力之間的惡性循環加劇，導致更大規模、更持久的銀行去槓桿化過程，以及信貸與產出的大幅收縮。同時，各國為縮減赤字進行財政整頓，抑制需求成長，亦使金融部門持有的主權債務和對私人部門的貸款遭受更大損失。IMF估計，若歐債危機惡化，將使全球產出較原預測值下修2%。
- 美國經濟潛存下修風險：美國聯準會(Fed) 2012年1月25日指出，近期美國經濟溫和成長，勞動市場緩步改善，惟失業率仍屬偏高，房地產市場依然疲弱，加以歐債危機尚未平息、國際金融市場動盪不安，美國經濟前景面臨顯著下滑風險。為刺激美國經濟，Fed宣示將延長現行低利率政策至少至2014年底，且若經濟情勢惡化，不排除推出新的寬鬆貨幣政策。
- 中國大陸房市與金融市場面臨調整：2012年中國大陸房地產市場恐面臨深度調整，加以民間借貸及地方政府債務違約風險升高，金融體系脆弱性顯著提高；此外，地方政府習慣仰賴出售土地挹注地方財政，房市泡沫將連帶提高地方財政赤字壓力。
- 國際能源價格續存上漲壓力：因全球經濟走緩，國際能源總署(IEA) 2012年1月18日下修今年全球原油需求預測，惟亦指出當前國際原油供給面臨多重風險。其中，由於中東地緣政治動盪引發石油供應短缺疑慮加深，國際油價恐將續處高檔。

二、國際景氣

OECD於2012年1月12日發布領先指標指出：2011年11月，主要國家或地區景氣持續減緩。其中，OECD地區已連續9個月下滑，但仍在長期平均100之上；歐元區與亞洲五國領先指標已低於100，為連續第10個月下滑。

資料來源：OECD Composite Leading Indicators, Jan.12, 2012

2011年	7月	8月	9月	10月	11月
OECD地區	101.2(-0.5)	100.7(-0.5)	100.4(-0.4)	100.2(-0.2)	100.1(-0.1)
歐元區	100.9(-0.9)	100.0(-0.9)	99.3(-0.8)	98.7(-0.6)	98.3(-0.4)
亞洲五國	99.9(-0.3)	99.6(-0.3)	99.3(-0.3)	99.1(-0.2)	98.9(-0.2)
G7	101.5(-0.6)	100.9(-0.5)	100.5(-0.4)	100.3(-0.2)	100.2(-0.1)

註：(1)亞洲主要5國(ASIA5)為中國大陸、印度、印尼、日本及韓國；G7為加拿大、法國、日本、德國、義大利、英國、美國。

(2)表格括號內數字代表較上月變動率(%)。

三、全球物價

2011年上半年，由於新興國家需求強盛、美元持續貶值、中東與北非地緣政治動盪影響石油供給，以及國際游資炒作，推升國際商品與新興市場資產價格，帶動全球物價明顯上揚，中國大陸、印度等新興國家通膨壓力急劇升高。下半年因國際景氣趨緩，制約需求，全球物價漲勢於第3季觸頂後逐漸和緩。展望未來，雖然主要國家貨幣政策趨向寬鬆，惟世界經濟復甦乏力，各國通貨膨脹壓力可望持續減輕。環球透視機構(GI)估計2012年全球消費者物價指數(CPI)上漲率由2011年之4.1%，下降至2.9%，其中，新興國家漲幅達5.2%。

—先進國家：2011年美國、歐元區CPI上漲率分別由2010年之1.6%、1.5%，升達3.2%、2.7%；日本2011年CPI下滑0.3%，續存通貨緊縮疑慮。

—新興國家：2011年中國大陸CPI上漲率由7月6.5%的高點，逐月減緩至12月的4.1%，創15個月以來新低，通膨壓力漸獲控制；韓國、新加坡2011年CPI分別上漲4.0%、5.2%，漲勢亦較2010年顯著。

全球及主要國家消費者物價指數年增率

單位：%

	全球	先進 國家	新興 國家	美國	歐元區	日本	中國 大陸	印度	台灣	韓國	新加坡	香港
2010	2.8	1.5	5.6	1.6	1.5	-0.7	3.3	12.1	1.0	3.0	2.8	2.3
2011	4.1	2.6	6.3	3.2	2.7	-0.3	5.4	9.1	1.4	4.0	5.2	5.3
2012f	2.9	1.4	5.2	1.5	1.8	-0.8	3.5	7.1	1.1	2.9	3.2	4.2

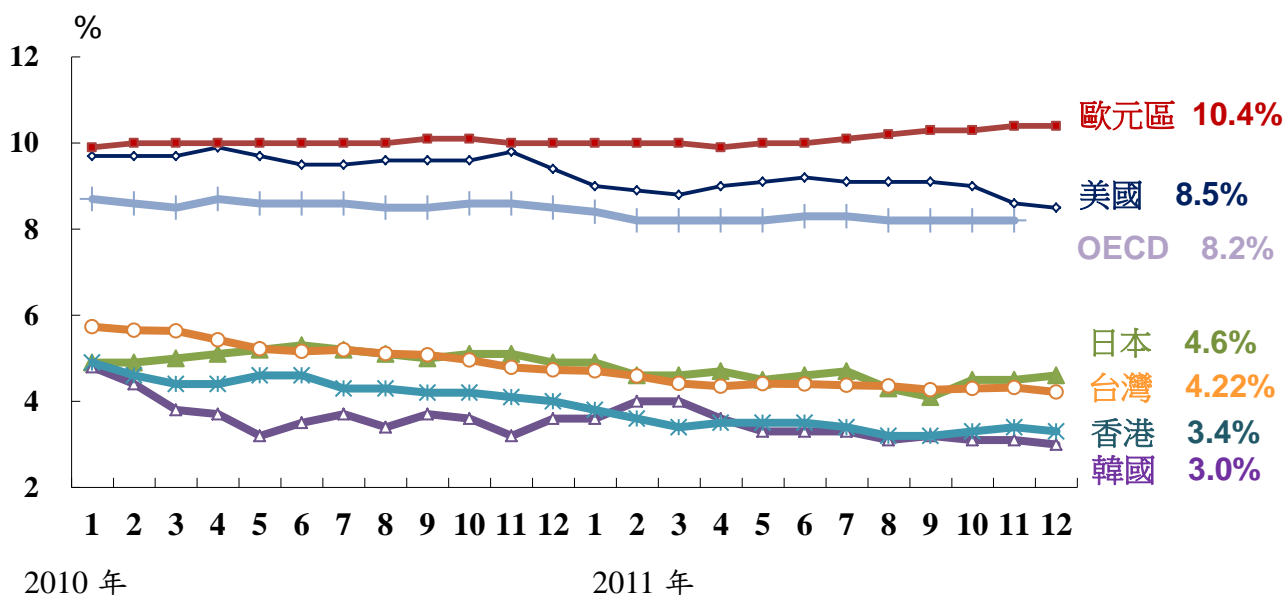
資料來源：各國官方公布；2012年預測數，除台灣為官方公布外，餘為 World Overview, Global Insight Inc., Jan 15, 2012。

四、主要國家失業率

國際勞工組織「2011年全球就業報告」指出，2011年全球勞工市場形勢較2010年更為惡化。由於全球經濟持續走緩，總體就業前景相當悲觀，先進國家就業情勢至少至2016年才可恢復金融危機前的水準，較2010年報告預測之恢復期程晚了1年。

- OECD 2011年1-11月平均失業率為8.2%，由1月8.4%，降至11月8.2%。
- 美國2011年失業率由1月9.0%，12月降至8.5%，創2009年3月以來最低水準，惟全年平均失業率仍達9.0%。
- 歐元區2011年平均失業率10.1%，其中，11、12月失業率升達10.4%，為1999年實施歐元單一貨幣以來最高水準。
- 美、歐以外主要國家失業率，2011年呈現不同走勢。日本失業率由1月4.9%，持續降至最低9月4.1%，而後升至12月4.6%，全年平均失業率由2010年5.1%降至4.6%；韓國失業率由1月3.6%，於2至3月短暫升至4.0%後回降，12月降至3.0%，全年平均失業率為3.4%；香港失業率由1至3月3.4%，降至6至8月3.2%，10~12月回升至3.3%，全年平均失業率為3.4%。

主要國家及地區失業率比較



資料來源：各國官方網站。

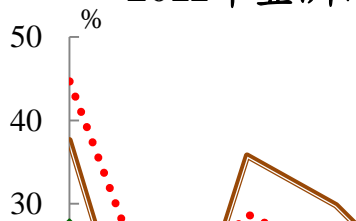
五、全球貿易

2011年第3季以來，歐美國家債務問題日益嚴重，進口需求趨於遲滯，全球貿易擴張速度隨之減緩。IMF估計，2011年世界貿易量擴張率將由2010年的12.7%，遽降至6.9%，2012年續降至3.8%。

—先進國家：2011年，美國及歐盟國家經濟復甦遲緩，進口需求相應下滑，商品進口分別由2010年22.7%、13.0%的高成長，轉呈小幅成長5.5%、7.6%；日本受歐美需求減弱、日元升值、製造業生產外移等因素影響，商品出口成長率由2010年之32.6%降至6.9%，進口成長率仍達23.1%，致全年商品貿易逆差316億美元，為1980年以來首次出現逆差。

—東亞新興國家：受歐美景氣疲弱衝擊，2011年東亞主要國家出口皆較2010年20-30%的高成長明顯下滑。其中，中國大陸出口成長率由2010年之31.3%，降至20.3%，貿易出超1,551.4億美元，連續3年下滑；韓國出口成長率由2010年之28.3%，降至19.3%，2012年1月出口負成長6.6%，為2009年10月以來首見衰退。新加坡、香港2011年出口成長率亦分別由2010年之30.4%、22.5%，降至16.4%、10.0%。

2011年亞洲四小龍及中國大陸商品出口成長率



中國大陸 13.4%
 韓國 10.8%
 新加坡 8.5%
 香港 7.4%
 台灣 1.3%

資料來源：WTO網站。

六、國際原物料價格

(一)國際油價

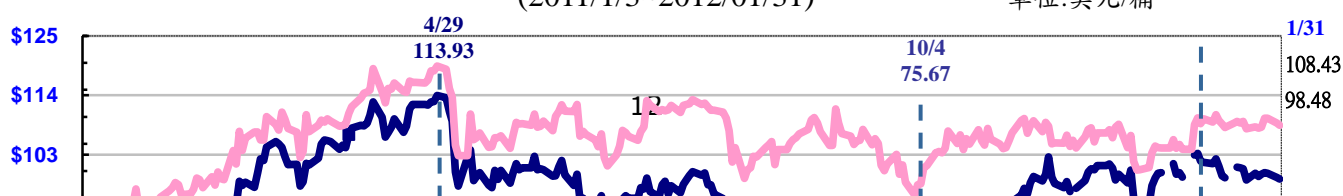
1. 2011年國際油價(WTI)呈現大幅震盪走勢

- 2011年1月~4月底飆升：受美國寬鬆貨幣政策及中東北非地緣政治動盪因素影響，油價一路飆升至4月29日113.93美元/桶，創30個月新高，與2010年12月31日相較，漲幅高達24.7%。
- 2011年4月底~10月初大幅下滑：受美國二度量化寬鬆貨幣政策(QE2)到期、歐債危機加劇、國際能源總署(IEA)釋放6,000萬桶戰備儲油、標轉普爾公司調降美國主權債務信評、全球經濟二次衰退疑慮、利比亞內戰情勢暫緩及美國實施QE3預期破滅等多重利空打擊，油價一路震盪大幅下滑，10月4日油價跌破至75.67美元/桶，創13個月新低，與4月29日相較，跌幅高達33.6%。
- 2011年10月初~12月油價反彈升高：受歐盟各國對希臘債務達成共識、美國原油庫存持續下滑、美經濟數據好轉，以及中東北非地緣政治動盪再起，油價自低點快速反彈，12月27日重回101美元/桶，與10月4日相較，漲幅41.9%，再創7個月新高。

國際原油價格

(2011/1/3~2012/01/31)

單位:美元/桶



2011年

2012年

資料來源：倫敦金融時報。

2. 國際油價預測

路透社、彭博社和美國能源資訊署(EIA)等國際專業機構公布對2012年原油均價預估值介於98~108美元/桶之間(2012年第1季和第2季原油均價預估值分別為95~108美元/桶、97~107美元/桶)；2013年原油均價預估值為103~114美元/桶。

各機構對國際原油均價預測值

單位：美元/桶

預測機構		2011年	2012年	2012年		2013年
				Q1	Q2	
Thomson Reuters	WTI	93.9	99.1	96.9	97.9	106.1
	Brent	110.2	107.3	107.3	106.2	112.5
Bloomberg	WTI	94.0	98.82	95.53	97.77	108.39
	Brent	110.0	107.62	106.45	106.94	113.78
美國能源資訊署(EIA)		94.86	100.25	99.50	100.00	103.75

資料來源：1. Thomson Reuters, Jan. 26, 2012(每月月底公布)。

2. EIA, Short-term Energy Outlook, Jan.10, 2012(每月月中公布)。

3. Bloomberg, Jan.31, 2012。

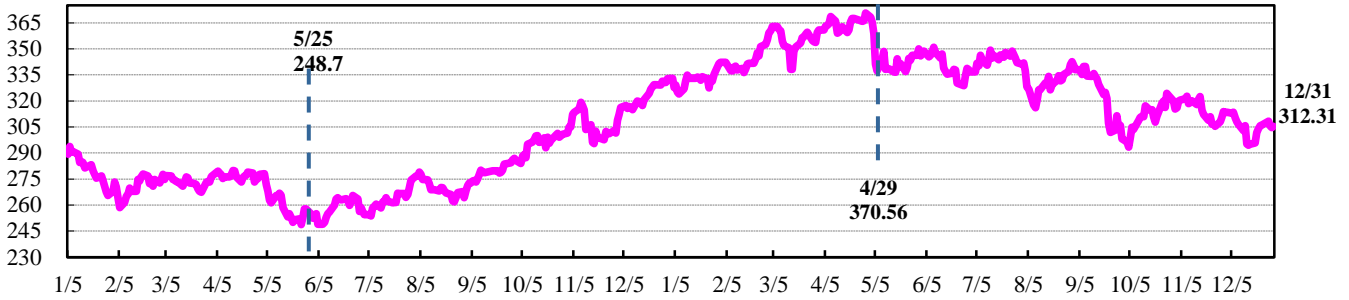
(二) 全球商品期貨指數 (CRB)

1. CRB 走勢

全球商品期貨(CRB)指數自2011年1月以來呈現大幅上揚趨勢，至4月29日CRB指數以370.56作收，達2年半新高，主因美元下跌、大宗商品等風險資產的上揚、中東北非政治動盪，促使油價漲勢未歇；隨後呈下跌反轉趨勢，自4月29日高點迄12月底，CRB指數跌幅高達17.6%，主因油價和大部份國際商品呈現下滑趨勢。

CRB走勢

(2011/1/3~2012/1/31)



資料來源：Thomson Reuters。

2. 2011 年國際金價再創歷史新高：

2011年金價持續2010年上漲走勢，於8月22日以1,891.9美元/盎司再創歷史新高，較2010年上漲28.6%。主因係市場憂慮全球經濟恐將陷入衰退、歐債危機疑慮未除及新興國家需求強勁。後因美國經濟數據優於預期、黃金交易保證金提高及市場對於美國實施QE3有很大不確定性，價格走跌，12月30日跌至1,566.8美元/盎司，較最高點跌幅達17.2%。

七、金融市場

(一) 2011年全球主要股市多呈下跌

2011年以來，上半年有日本強震、中東茉莉花革命，下半年受歐債危機擴大延燒、美國經濟二次衰退疑慮、投資者喪失信心等不利因素影響，全球主要股市幾乎全面下跌。根據彭博統計，2011年全球股市市值縮減12.1%，約6.3兆美元蒸發，總市值已降至45.7兆美元。

- 歐股：由於歐債危機蔓延，加上尚無有效之解決方法，致股市投資者信心重挫，2011年英、德、法、義等主要國家的股價均呈下跌，其中以義大利重挫24.3%，跌幅最大；道瓊歐元區50綜合指數亦下跌17.4%。
- 美股：美國雖受歐債拖累，惟全球資金為避險回流美國，致美股抗跌性較高。2011年紐約道瓊工業指數收漲5.5%；標普500指數與2010年底持平；紐約那斯達克指數小跌1.8%。
- 亞股：在歐債危機不斷擴大下，全球資金風險趨避意識高漲，紛紛抽離先前挹注新興亞洲市場資金，致2011年中國大陸、香

港、日本、韓國等國家股市呈現下跌走勢，若較2010年底相比，以上海A股跌幅21.6%最大。

展望未來，美國供給管理協會(ISM)公布2012年1月製造業指數為54.1，雖不如預期，但仍在代表景氣擴張的範圍，加上歐元區、中國及印度的製造業指數回溫，已激勵歐美股市上揚。然而，未來美國經濟是否能持續成長，加上歐元區在歐債還款高峰期將屆、官方政策不定、經濟恐陷衰退及市場信心不足等各項因素的交互影響，全球股市動盪情況可能仍將延續。

全球主要國家股價指數之變動

	臺北 加權	上海 A 股	香港 恆生	東京日 經 225	首爾 綜合	紐約那 斯達克	紐約道 瓊工業	道瓊歐元 區 50 指數
2010/12/31(1)	8,973	2,940	23,035	10,229	2,051	2,653	11,578	2,794
2011/12/30(2)	7,072	2,304	18,434	8,455	1,826	2,605	12,218	2,308
2012/01/31(3)	7,517	2,402	20,391	8,803	1,956	2,814	12,633	2,420
(2)較(1)變動%	-21.2	-21.6	-20.0	-17.3	-11.0	-1.8	5.5	-17.4
(3)較(2)變動%	6.3	4.2	10.6	4.1	7.1	8.0	3.4	4.9

資料來源：Bloomberg。

(二) 2011 年主要國家貨幣對美元漲跌互見

2011年以來，歐元、英鎊受歐洲主權債務危機影響，對美元分別貶值3.2%及0.6%。亞洲主要貨幣中，日圓對美元升值5.2%，主要係歐債危機及美國債務攀高，日圓成為全球資金流動的避風港，投機性交易作多日圓，推升日圓升值。另，在中國大陸人民銀行主導下，人民幣對美元呈震盪走升格局，迄2011年底人民幣對美元升值5.1%。

展望2012年，短期內美元對歐元可能持續強勢，主要係歐盟當局在解決歐債危機及挽回市場信心等方面意見紛歧，且2012年上半年為PIIGS等國家債務到期高峰期，能否順利發新債及償還舊債仍尚待觀察，市場對歐元信心短期難以恢復，歐元走弱恐將持續。另，日圓預估將維持去年對美元升值走勢，人民幣則在中國大陸經濟成長減緩、貿易順差縮小之下，持續目前震盪、小幅走升的格局。

美元指數及全球主要國家貨幣對美元匯率之變動

	美元指數	新台幣	人民幣	日圓	韓元	歐元	英鎊
2010/12/31(1)	79.0280	30.3680	6.6227	81.3400	1,126.00	1.33840	1.56120

2011/12/30(2)	80.1800	30.2900	6.3009	77.3500	1,152.45	1.29510	1.55150
2012/01/31(3)	79.3000	29.6200	6.3082	76.3800	1,123.26	1.31710	1.57650
(2)較(1)變動%	1.5	0.3	5.1	5.2	-2.3	-3.2	-0.6
(3)較(2)變動%	-1.1	2.3	-0.1	1.3	2.6	1.7	1.6

註：1. 歐元及英鎊係以美元對 1 歐元及 1 英鎊之匯率表示。

2. 變動率為正（負）值，表示該貨幣對美元升（貶）值。

資料來源：經濟日報「國際金融及原料行情」及 www.stockQ.org。

參、國內經濟

一、工業生產

受到全球景氣趨緩、歐債危機波及等影響，100 年全年累計工業生產指數 129.2，較上年同期增加 4.6%，增幅遠低於上年增幅 26.9%，其中製造業、電力及燃氣供應業、用水供應業、建築工程業分別較上年同期增加 4.7%、1.5%、0.2%、7.9%，礦業及土石採取業則減少 4%。

(一)100年12月工業生產變動

100 年 12 月工業生產指數 125.5，較上月增加 0.7%(季調減少 0.3%)，較上年同月減少 8.2%，其中製造業減少 8.7%，製造業中分類行業，減幅二位數以上者有：皮革毛皮及其製品業(-24.1%)、菸草業(-20.4%)、飲料業(-18.1%)、石油及煤製品業(-17.3%)、塑膠製品業(-12.7%)、電力設備業(-11.8%)、其他運輸工具業(-11.6%)、化學材料業(-11.5%)、電子零組件業(-11.4%)、紡織業(-11%)、機機械設備業(-10.9%)。

至於預測未來生產動向的製造業生產量動向指數為 38.9%^註，顯示較多數的廠商認為 101 年 1 月製造業生產將較 100 年 12 月下降。

(二)100年工業生產按季分析

100 年第 1 季工業生產增加 14.8%，主要延續上年經濟穩定成長、全球景氣持回溫、國內外市場需求增加；但第 2 季因受國內石化廠公安事件、歐債危機影響，增幅降為 6.2%，第 3 季增幅更降為 3.2%；第 4 季在全球景氣趨緩、歐債危機持續擴大、美國經濟未見起色等情況下，成長率反轉減少 4.1%。整年看來，

^註製造業生產量動向指數=((廠商預期下個月增產比率+預期下個月生產持平比率×0.5)×100)，超過 50 時，表示預期下個月的產量將增加。本期廠商預測 101 年 1 月生產較 100 年 12 月增加之比率為 4.07%，持平比率 69.6%，減少之比率為 26.33%。

100年上下半年工業成長率成明顯強烈對比，上半年增加10.2%、下半年減少0.5%。另，製造業生產成長率按季分別增加15.6%、6.2%、3.2%及減少4.5%。

(三)100年製造業生產分析

製造業四大業別工業生產與上年比較：資訊電子工業、金屬機械工業、民生工業分別增加8.2%、6.5%、1.1%，化學工業則減少4.5%。

製造業中分類26個行業中，1個行業持平，17個行業較上年同期增產，增幅較大者為：電腦、電子產品及光學製品業20.3%，菸草業11.3%，汽車及其零件業8.5%，金屬製品業8.4%，機械設備業8.3%，電子零組件業6.6%；減幅較較大者分別為：皮革、毛皮及其製品業-15.6%，成衣及服飾品業-12.8%，石油及煤製品業-8.2%。

100年製造業四大行業僅化學工業較去年同期減產，各行業生產變動幅度及主因如次：

1.資訊電子工業增加8.2%，為影響製造業及工業生產表現之主要業別，所屬中分類行業僅電力設備減少0.9%。

—電子零組件業增產6.6%，上半年大幅成長達二位數，主因為：①智慧型手機及平板電腦銷售熱絡；②綠能產業發展漸成風潮；③日本地震之轉單效應及廠商提前備貨，帶動半導體、面板等相關產業增產。下半年因歐美債信危機擴延及全球經濟趨緩等因素，衝擊電子消費需求，半導體、面板、太陽能、LED等主要產業需求緊縮，形成負成長，拉低全年成長率。

—電腦電子產品及光學製品業增產20.3%，本產業表現亮麗，主因為：①國內業者擴充生產線，陸續開發平板電腦、智慧型手機等行動裝置多款新品上市；②日本擴大對台釋單；③

新科技產品的出現，帶動消費者需求增加；④新興市場需求強勁。

2. 金屬機械工業增加 6.5%，所屬中分類行業均為增產。

—基本金屬工業增產 5.3%，成長主因為：①機械、營建、造船、汽車等產業需求強勁；②日本強烈地震後影響其鋼鐵產出，我國鋼鐵業受惠於轉單效應，增加出口。

—機械設備業增產 8.2%，成長主因為：①大陸、印度及東協等新興市場接單穩定；②ECFA 效應有利於機械產業出口；③資訊電子及汽車產業業者增加生產設備採購；④日圓大幅升值的轉單效應。

—汽車及其零件業增產 8.5%，主因為：①景氣穩定，消費者購車意願提高，及日圓升值引發調漲車價消費者提前下單購車；②車商陸續推出新款或改款車，並提促銷方案；③整車銷售攀升帶動汽車零組件增產，及歐美發生風雪亦帶動售後服務(AM)市場的需求增加。

3. 民生工業增加 1.1%，所屬中分類行業中，僅紡織業、成衣及服飾品業減產。

—食品業增產 1.1%，主因為①國際原物料價格下滑，帶動飼料、肉類穩定成長；②年節應景食品備貨以及百年結婚旺季，糖果餅乾等相關產品需求熱絡。

—紡織業減產 6.1%，主因為：①國際原物料價格及匯率變動大、中國大陸採取抑制物價政策、歐美債信問題遲遲不解，衝擊消費信心，導致廠商接單或下單趨於保守；②歐美景氣不佳，衝擊耶誕成衣服飾訂單；③玻璃纖維布需求因電子業旺季不旺而減緩；④受泰國水患所累。

4. 化學工業減少 4.5%，所屬中分類行業中，皮革毛皮及其製品

業、石油及煤製品業、化學材料業、藥品業、橡膠製品業均為減產。

一化學材料業減產 6.6%，主因為：①國內石化廠發生公安事故停爐安檢、中油四輕五輕歲修，部分中下游廠商原料供應受限，同步進行維修或減產；②大陸採行緊縮政策，影響塑化產品買氣；③油價震盪劇烈、歐債危機、遠東地區石化原料需求下降，致市場買氣遲滯。

(四)100年輕重工業分析

輕重工業生產方面，重工業增加 5.4%，輕工業增加 0.4%，因此，重工業生產占製造業生產淨值比重，由上年平均的 86%，提高至 86.6%。

二、對外貿易

100 年上半年我國對外貿易穩健成長，增幅仍達二位數，下半年受歐債危機影響，主要貿易夥伴需求減弱，我對外貿易成長亦大幅放緩，尤其第 4 季出口出現個位數成長，而進口則轉為負成長。100 年我國對外貿易總額為 5,899.0 億美元，較上年增加 12.2%，出、進口值分別達 3,083.0 億美元及 2,816.1 億美元，均創歷年來新高，分別較上年增加 12.3% 及 12.1%。貿易出超為 266.9 億美元，較上年增加 14.3%，為歷年第三高(低於 98 年 293.0 億美元及 96 年 274.3 億美元)。

主要貿易地區之貿易差額方面，100 年我對中國大陸及香港、東協六國的出超額繼上年持續擴增，且創歷年來新高紀錄，另對美國出超亦持續增加，而對歐洲出超由上年的擴增轉為縮減；此外，對日本、中東入超繼上年持續擴增，均創歷年來新高及次高紀錄，地區性貿易失衡現象依然存在。

從出口成長變動觀之，100 年各季出口延續 98 年第 4 季以來成長局勢，分別成長 19.4%、14.6%、11.6% 及 4.5%，惟成長

速度呈逐季放緩，主要因上半年隨全球經濟復甦及歐美科技產品需求熱絡，而下半年受歐債危機影響，全球經濟成長減緩，全球貿易成長亦趨緩。另就進口成長變動觀之，100年各季進口亦分別成長 21.8%、19.0%及 10.3%，至第 4 季則轉為負成長 0.9%，主要係因未來全球經濟前景不明朗，影響國內投資意願所致。

(一)出、進口商品結構

1.出口

100 年三大類出口產品均較上年增加。占出口總額比重約 1%的農產品及農產加工品分別較上年增加 19.4%及 22.9%；另，占出口總額比重九成九之工業產品出口值首度超過 3,000 億美元，再創歷年來新高，較上年增加 12.2%，其中，重化工業產品增加 11.7%，其占出口總額比重略降為 82.9%；非重化工業產品增加 14.6%，占出口總額比重略升為 16.0%。

出口前五大產品依序為：電子產品、光學器材、塑膠及其製品、機械、資訊與通信產品，較上年仍呈正成長，且出口值均創歷年新高。其中，資訊與通信產品成長 40.5%，增幅較大，機械成長 22.4%次之；另，塑膠及其製品、電子產品、光學器材，分別成長 11.7%、8.6%及 0.7%。

2.進口

100 年三大類進口產品中，占進口總額比重近八成的農工原料，在國際原物料價格相對上年仍高的情況下，較上年增加 14.7%；占進口總額比重一成五的資本設備減少 2.5%；而占進口總額比重不及一成的消費品則增加 17.8%。

進口前五大產品依序為：電子產品、原油、機械、鋼鐵及其製品、有機化學品。其中以有機化學品較上年增加 27.5%，增幅較大，原油、鋼鐵及其製品分別增加 18.2%及 15.4%。居

進口首位之電子產品增加 4.2%。另，機械較上年減少 6.4%，且由上半年的成長 16.7%，而下半年轉為衰退 25.3%，顯示國內民間投資意願明顯減緩。

(二)貿易地區

100 年我國對主要國家或地區出口雖較上年增加，惟受全球景氣趨緩影響，下半年對日本、歐洲的出口甚至出現衰退。對美國、東協六國、韓國成長幅度皆高於整體出口成長，表現較佳；另占出口比重不及 2.5%的中東、中南美洲及非洲出口增幅在 16~32%之間。同期間，我國自主要國家或地區進口中，除自美國及日本的進口增幅為個位數外，其餘的增幅均為二位數。其中，自中國大陸及香港、歐洲、東協六國及中東的成長幅度皆高於整體進口成長，較為顯著。

(三)個別國家貿易差額

- 1.美國：100 年我對美國出口增加 15.6%，自美國進口僅增加 1.5%。由於出口增幅大於進口，我對美貿易出超 106.1 億美元，較上年擴增 74.3%。
- 2.歐洲：100 年我對歐洲出、進口分別增加 6.3%及 13.8%，由於進口增幅大於出口，我對歐貿易出超 16.2 億美元，較上年縮減 51.8%。
- 3.中國大陸及香港：100 年我對中國大陸及香港出、進口分別為 1,240.5 億美元及 452.8 億美元，均再創歷年新高，分別較上年增加 8.1%及 20.5%，其占出、進口總額的比重為 40.2%及 16.1%。出、進口相抵，我對中國大陸及香港貿易出超達 787.7 億美元，較上年增加 2.1%。
- 4.日本：100 年我對日本出、進口分別僅增加 1.3%及 0.6%，增幅明顯縮小。出、進口相抵，我對日貿易入超 339.7 億美元，較上年略增 0.2%。

5.東協六國：100 年我對東協六國出、進口分別增加 22.7%及 13.5%。出、進口相抵，我對東協六國貿易出超 180.8 億美元，較上年擴增 43.8%。

(四)未來展望

展望今(101)年，預期全球景氣受歐債危機的影響，擴張步調將趨緩，惟新興市場經濟仍維持相對穩定成長，預期該經濟體占我出口比重將上升。據行政院主計處 100 年 11 月預測，101 年我國商品出、進口成長率將分別為 5.3%及 4.7%，出、進口相抵，貿易出超將略為擴增。

三、外銷訂單

100 年上半年受惠於全球景氣熱絡，外銷接單暢旺，惟 8 月起受美國債信降等及歐債危機擴大影響，接單成長力道逐漸縮小，訂單金額自第 2 季創新高後逐季下滑，惟全年仍達 4,361.3 億美元，續創歷史新高，年增率為 7.23%。

(一)主要貨品類別

機械產品受惠於上半年景氣熱絡，新興國家廠商紛紛擴產或提升自動化水準，以及部分零組件價格上揚，接單金額屢創佳績，下半年雖略走緩，100 年增幅達 29.30%，為各類貨品之冠。資訊與通信產品訂單達 1,090.3 億美元，年增率 8.39%；電子產品訂單達 1,019.1 億美元，年增率 2.58%，係因智慧型手機普及化，以及平板電腦、NB 新產品陸續推出，且銷售熱度不減，帶動其相關零組件需求上揚所致。

(二)主要訂單國家(地區)

雖受歐債與信評調降風暴影響，美國經濟表現較預期佳，自美接單穩定成長，100 年達 1,004.7 億美元、年增率 15.95%；歐洲接單 8 月起增幅趨緩，100 年接單 795.0 億美元、年增率 10.91%。

受中國大陸信用緊縮政策及後續效應影響，加上基期較高因素，成長力道受限，全年接單金額 1,128.6 億美元，年增率僅 3.47%。東協六國需求仍佳，全年接單 444.7 億美元，年增率 14.17%。另日本市場因上半年震災及下半年全球景氣轉弱，全年接單 427.7 億美元、年增率減少 10.29%，遜於各地區。

四、就業與薪資

100 年上半年國內外經濟持續復甦，加上政府積極推動各項經濟及促進就業措施，就業人數顯著增加，失業人數逐漸減少，失業率明顯下降，其中以因工作場所歇業或業務緊縮而失業者減少幅度最大。100 年下半年受歐債風暴影響，失業率稍有波動，但大致仍呈緩降趨勢，100 年 12 月失業率 4.18%，為 40 個月以來最低。

100 年平均勞動力人數為 1,120 萬人，較上年增加 13 萬人或 1.17%。全年平均勞動力參與率為 58.17%，較上年上升 0.10 個百分點。100 年 12 月勞動力人數為 1,127 萬 3 千人，較上月增加 3 千人或 0.02%；與上年同月比較，亦增加 14 萬人或 1.25%。12 月勞動力參與率為 58.28%，較上月下降 0.04 個百分點，但較上年同月上升 0.15 個百分點。

面對國際經濟態勢未明，以及國內經濟結構轉型之際，101 年整體勞動市場就業情勢仍需審慎以對，政府除積極落實推動各項財經措施外，將持續採取促進就業措施，加強與活絡勞動市場機制。

(一) 就業

100 年平均就業人數為 1,070 萬 9 千人，較上年增加 21 萬 6 千人或 2.06%，主要係因就業機會增多，其中農業部門就業人數減少 8 千人或 1.45%；工業部門則增加 12 萬 3 千人或 3.24%，其主幹之製造業增加 8 萬 8 千人或 3.07%，營造業亦增加 3 萬 4

千人或 4.21%；至於服務業部門就業人數增加 10 萬 1 千人或 1.64%，各業增減互見，其中增加者以醫療保健及社會工作服務業人數增加 2 萬 2 千人最多，不動產業因國內房地產市場交易熱絡，增幅達 16.30% 幅度最大；減少者以藝術、娛樂及休閒服務業人數減少 4 千人最多、減幅 4.57% 幅度最大。

100 年 12 月就業人數為 1,080 萬 2 千人，較上月增加 1 萬 4 千人或 0.13%；其中服務業部門增加 1 萬人或 0.17%，工業部門與農業部門亦分別增加 3 千人或 0.06% 及 1 千人或 0.12%。如與上年同月比較，就業人數大幅增加 18 萬 9 千人或 1.78%，其中農業部門減少 5 千人或 0.84%；工業部門則增加 8 萬 3 千人或 2.16%，其主幹之製造業增加 6 萬 3 千人或 2.15%，營造業亦增加 2 萬 1 千人或 2.60%；服務業部門就業人數亦增加 11 萬人或 1.77%，各業別增減互見，其中增加者以批發及零售業人數增加 3 萬 8 千人最多，而以不動產業增幅達 12.32% 幅度最大；減少者以公共行政及國防、強制性社會安全業人數減少 1 萬 1 千人最多，藝術、娛樂及休閒服務業減幅達 5.15% 幅度最大。

(二)失 業

100 年平均失業人數為 49 萬 1 千人，較上年減少 8 萬 6 千人或 14.86%，其中因工作場所業務緊縮或歇業而失業者減少 9 萬 2 千人或 38.36%，因季節性或臨時性工作結束而失業者與初次尋職失業者亦分別減少 8 千人或 13.07% 及 5 千人或 4.26%，因對原有工作不滿意而失業者則增加 1 萬 8 千人或 13.05%。100 年平均失業率為 4.39%，較上年下降 0.82 個百分點。

100 年 12 月失業人數為 47 萬 1 千人，較上月減少 1 萬 1 千人或 2.28%；其中初次尋職失業者減少 5 千人或 4.85%，因對原有工作不滿意與工作場所業務緊縮或歇業而失業者亦分

別減少 3 千人或 1.91% 及 2 千人或 1.15%。與上年同月比較，失業人數減少 4 萬 9 千人或 9.42%，主要係因工作場所業務緊縮或歇業而失業者大幅減少 4 萬 1 千人或 22.98% 所致，因季節性或臨時性工作結束而失業者與初次尋職者亦分別減少 1 萬 1 千人或 17.73% 及 5 千人或 5.32%，對原有工作不滿意者則增加 9 千人 5.72%。

100 年 12 月失業率為 4.18%，較上月下降 0.10 個百分點，較上年同月亦下降 0.49 個百分點；經季節調整後失業率為 4.22%，較上月下降 0.10 個百分點，與上年同月比較，亦下降 0.50 個百分點。

(三) 薪資

100 年 11 月工業及服務業受僱員工每人每月平均薪資為 39,881 元，較上年同月增加 0.58%；其中經常性薪資為 36,997 元，較上年同月增加 1.51%，經常性薪資年增率已連續 25 個月呈現正成長。惟因同期間消費者物價上升 1.01%，致實質平均薪資減少 0.43%，實質經常性薪資則增加 0.50%。100 年 1 至 11 月工業及服務業受僱員工每人每月平均薪資為 45,643 元，係歷年同期最高水準，較去年同期增加 2.72%；其中經常性薪資為 36,762 元，較去年同期亦增加 1.47%。同期間消費者物價上升 1.37%，致實質平均薪資增加 1.34%，實質經常性薪資亦增 0.11%。

100 年 11 月製造業受僱員工平均薪資為 37,669 元，較上年同月減少 0.38%；換算成工時計算之貨幣薪資較上年同月亦增加 1.67%，因同期間勞動生產力指數下降 6.08%，致單位產出勞動成本指數上升 8.25%。

五、物價

(一) 消費者物價

100年，消費者物價指數(CPI)較上年上漲1.42%；扣除蔬果、水產及能源之核心物價，亦漲1.12%，整體物價走勢平穩。

1.基本分類

與上年比較，100年食物類物價漲2.26%，為CPI上漲主因，其中水產品因供貨量減少，漲6.51%，對總指數的影響為0.14個百分點。此外，居住類、交通類、衣著類、醫藥保健類、教養娛樂類及雜項類亦分別上漲0.86%、1.41%、3.24%、1.81%、0.53%及1.00%，對總指數影響分別為0.23、0.19、0.14、0.09、0.09及0.06個百分點。

2.商品性質別分類

與上年比較，100年商品類價格上漲2.39%，其中非耐久性消費品上漲2.97%，半耐久性消費品上漲2.26%，耐久性消費品下跌0.35%；服務類價格上漲0.65%，其中，教養娛樂服務漲1.57%、家外食物漲1.44%、居住服務漲0.42%、醫藥保健服務漲0.37%及雜項服務漲0.21%，交通服務則下跌1.14%。

3.生活物價指數

受水電燃氣、油料費明顯上揚及食物類小幅上漲響，100年生活物價指數皆較上年上漲。其中，甲類生活物價指數(涵蓋食物類、居住類之水電燃氣及交通類之油料費，計190項，合計占CPI權數33.0%)，漲2.67%；乙類(涵蓋甲類與教養娛樂類，計244項，權數50.2%)，漲1.99%；丙類(包含一般家庭每季購買1次以上之基本生活必需品或價格變動較為敏感之項目，計239項，權數42.7%)，亦漲1.94%。

(二)躉售物價

與上年相較，100年躉售物價指數(WPI)上漲4.32%，主要係因油品、化學材料價格上漲所致。其中，國產內銷品漲5.06%，進口品漲7.63%，出口品漲0.12%。

1.基本分類

與上年比較，100年對總指數上漲影響最大的前四項，依序為：石油及天然氣、化學材料、石油及煤製品、基本金屬，分別上漲28.19%、12.97%、18.58%及4.55%，對WPI上漲的影響分別為1.52、1.31、1.15及0.43個百分點。

2.加工階段別分類

與上年比較，100年原材料、中間產品及最終產品價格分別上漲18.99%、2.46%及1.95%，顯示廠商未完全反映成本上漲，最終產品價格上漲明顯較小。

六、金融

(一)貨幣總計數

100年1-8月貨幣總計數M2日平均數年增率，大致穩定成長；9月起因外資呈淨匯出及銀行放款與投資成長減緩，M2日平均數年增率走降，12月為5.01%；全年M2年增率5.79%，落在央行100年M2成長目標區(2.5%~6.5%)間。

100年M1B日平均數年增率則自7月起逐月走降，主要受資金流向定存及銀行放款與投資成長減緩等因素影響，10月起甚至低於M2年增率，12月M1B降至3.51%；全年M1B日平均數年增率為7.16%。

(二)貨幣市場

為抑制通膨預期心理，央行100年3月及6月底均宣布調升利率半碼(0.125個百分點)，使重貼現率、擔保放款融通利率及短期融通利率調整為年息1.875%、2.25%及4.125%。有鑒於全球經濟存在不確定性，考量通膨預期舒緩、目前利率仍處低檔下，央行9月及12月底宣布維持現行政策利率水準，有助物價與金融穩定。

在央行升息帶動下，100年貨幣市場利率穩定走升。金融業隔夜拆款利率與商業本票利率從100年1月的0.257%及

0.55%，12月分別上升至0.4%及0.79%。

(三)外匯市場

100年新台幣兌美元匯率呈先緩升，第3季末走貶態勢。12月新台幣兌美元平均匯率為30.272元，較99年同月升值0.92%。全年平均匯率為29.464元，亦較上年升值7.39%。若以經主要通貨國家貿易加權平均及物價調整後的實質有效匯率計算，100年新台幣實質有效匯率為86.01，較上年升值1.52%。

100年第1季，續99年底熱錢推波助瀾之效應延續，外資匯入，新台幣持續走強，兌美元匯價觸及29.1元；惟2月後受北非與中東情勢緊張因素影響，國際熱錢轉向，新台幣兌美元匯率回貶，3月因國際情勢動盪不安，日本爆發強震，亞股下跌，市場觀望氣氛濃厚，新台幣兌美元匯率呈現盤旋整理。第1季底新台幣兌美元匯率則以29.418元作收，較上年底升值0.95元。

第2季受熱錢持續湧入亞洲市場影響，匯率走升，4月下旬一度升至28.926元，5月初因熱錢持續匯入，上旬創今年最高價28.632元。後因台股震盪、美國經濟前景未明與歐洲債信問題牽動，新台幣兌美元匯價呈現盤旋整理，下旬台股走揚，國際美元走弱，新台幣回升。6月因台股震盪，美國經濟數據不如預期，新台幣兌美元匯價陷入盤整，下旬希臘通過撙節方案，歐元強彈，帶動亞幣上揚，季底以28.802元作收，較上季底升值6.16角。

第3季初，新台幣兌美元匯率漲跌互見，於28.8至28.9元區間盤旋整理；8月因標準普爾調降美國信用評等以及歐債危機未除，導致全球股匯市陷入動盪不安，台股重挫，新台幣兌美元匯率一路走貶，一度貶至29.06元。中旬後大抵於29

元上下波動。9月因市場擔心希臘債務違約，提升對美元需求，各主要國家貨幣皆對美元走貶，加以台股表現不佳，新台幣兌美元匯率自上旬後一路走貶，季底以 30.506 元作收，較上季底貶值 1.704 元。

第 4 季初，因歐美經濟二次衰退疑慮未除，外資匯出台股，新台幣兌美元匯率貶至 30.68 元，創今年最低，惟在歐債危機可望有解，歐美股市回升，連帶激勵台股上揚下，匯價回升至 29.869 元。11 月，因希臘可能舉辦公投再添歐債變數、歐洲央行意外降息、義大利 10 年公債殖利率飆破 7% 警戒等因素交互影響，全球主要股市震盪，美元走揚，新台幣兌美元匯價自中旬起一路走貶，貶至 30.46 元，月底因全球央行出手救市，美元避險需求降低，新台幣兌美元匯價回升；12 月，歐盟峰會雖達成籌組財政同盟、注資國際貨幣基金(IMF)2,000 億歐元等決議，惟會後對解決歐債危機並無具體決策，致使美元因避險需求走強，月底因出口商拋匯與外資匯出，匯價回升，新台幣兌美元匯率年底以 30.29 元封關，續較上季底升值 2.16 角。

(四)股票市場

100 年，1-7 月台股大致在 8,500~9,000 點間波動；8 月以後，在歐、美債議題延燒下，投資人信心不足，台股重挫至 6,600-7,800 點間震盪。

1 月在全球主要股市大多上漲，亞洲國家出口數據亮麗等因素下，帶動台股揚升，集中市場加權股價指數突破 9,000 點大關；2 月因中東及北非緊張情勢升高，台股應聲下跌至 8,529 點；3 月先後因中東及北非動亂、國際原油、原物料價格攀升，以及日本強震衝擊，亞股重創，台股大跌至 8,235 點。

4 月在美國科技業第 1 季獲利激增、國際股市勁揚帶動下，台股翻升至 9,049 點；5 月受國際股市影響，台股先下挫至 8,700

點後反彈；6月上旬來到9,000點，之後因美國量化寬鬆政策6月底退場及歐債信評調降，國際股市收黑，台股連帶跌至8,479點。

7月因資金流入亞洲股市，推升台股一度來到8,824點；8月在美債、歐債問題加劇，及美國經濟前景擔憂下，歐美股市帶頭大幅下跌，台股重挫至7,313點；9月全球股市疲弱，美國聯準會暗示美國經濟有大幅下滑風險，台股續跌破7,000點大關。

10月在德、法力挺歐洲銀行業，及美國零售等數據優於預期等影響，台股上漲至7,588點作收；11月因德國公債標售不順、美國兩黨對於減赤議案協商破滅，國際股市疲弱，台股震盪走低至6,785點；12月由於歐盟救債決策未果、法國信評展望調降、北韓領導人金正日死訊傳出，台股再跌至6,333點，月底國安基金進場及陸銀參股國內金融機構將放行，台股回檔，年底以7,072點作收。100年全年集中市場平均加權股價指數8,156點，較上年上漲260點或2.59%；全年總成交值為新台幣26.20兆元，則較上年減少2.02兆元或7.16%。

七、稅課收入

100年稅課收入1兆6,846億元，較上年增加7.6%或1,188億元，各主要稅目除證券交易稅減少10.4%，其餘稅目皆呈現正成長。整體稅課收入預算達成率為102.5%，其中以營利事業所得稅達成率125.3%最高，土地增值稅稅110.6%次之，稅課收入超徵金額為403億元。

100年各項稅目，依金額大小，說明如次：

- (一)所得稅7,055億元，較上年增加19.5%或1,151億元。其中營利事業所得稅3,654億元，較上年增加27.9%或797億元，係因景氣復甦，結算申報自繳稅款及暫繳稅款增加所致。綜合所得稅3,401億元，較上年增加11.6%或354億元，係因景氣復甦，

結算申報自繳稅款及盈餘分配扣繳稅款增加，以及權利金扣繳稅款增加所致。

(二)營業稅2,715億元，較上年增加1.2%或33億元，係因民間消費成長及進口暢旺所致。

(三)貨物稅1,644億元，較上年增加9.0%或136億元，係因景氣復甦致稅收增加所致。

(四)土地稅1,420億元，較上年增加4.1%或56億元，其中土地增值稅786億元，較上年增加7.2%或53億元，係因房地產市場交易熱絡所致。

(五)關稅957億元，較上年增加6.9%或62億元，係因車輛類等產品進口稅額增加所致。

(六)證券交易稅937億元，較上年減少10.4%或109億元，係集中及店頭市場股票平均每日成交值較上年減少所致。

【附表】

表1 重要經濟指標

經建會經研處

101年1月31日

項目	經濟成長率 (%)	工業生產指數	對外貿易			躉售物價	消費者物價	稅課收入	貨幣總計數		勞動力參與率	失業率
			出口	進口	出超				M1B	M2		
年月	與上年同期比較變動率(%)										較上年同期增減百分點	
90年	-1.65	-8.4	-16.9	-23.3	63.5	-1.35	-0.01	-35.2	-1.02	5.79	-0.45	1.58
91年	5.26	7.5	7.1	4.9	20.3	0.05	-0.20	-0.8	17.01	3.55	0.11	0.60
92年	3.67	9.1	11.3	13.0	2.4	2.48	-0.28	2.5	11.82	3.77	0.00	-0.18
93年	6.19	9.3	21.1	31.8	-39.7	7.03	1.61	10.9	18.98	7.45	0.32	-0.55
94年	4.70	3.8	8.8	8.2	16.2	0.62	2.31	12.9	7.10	6.22	0.12	-0.31
95年	5.44	4.7	12.9	11.0	34.8	5.63	0.60	1.3	5.30	6.22	0.14	-0.22
96年	5.98	7.8	10.1	8.2	28.6	6.47	1.80	8.3	6.44	4.25	0.33	0.00
97年	0.73	-1.8	3.6	9.7	-44.6	5.22	3.53	1.5	-2.94	2.67	0.03	0.23
98年	-1.81	-8.1	-20.3	-27.5	93.0	-8.74	-0.87	-13.9	16.54	7.21	-0.38	1.71
99年	10.72	26.9	34.8	44.1	-20.3	5.46	0.96	5.4	14.93	4.59	0.17	-0.04
1月	12.90	71.9	75.7	115.3	-27.2	6.80	0.26	59.0	26.17	5.40	0.02	0.37
2月	(第1季)	36.6	32.6	45.7	-48.7	6.09	2.34	-63.0	25.27	5.10	0.17	0.01
3月		41.2	50.1	80.0	-55.5	6.87	1.26	55.5	21.57	4.58	0.17	-0.14
4月	12.96	33.3	47.7	52.6	18.5	9.06	1.34	5.6	17.92	4.18	0.17	-0.37
5月	(第2季)	31.5	57.5	71.7	-1.2	9.43	0.76	40.6	14.67	3.54	0.16	-0.68
6月		24.9	34.1	39.2	-10.7	7.02	1.19	-28.7	13.22	3.81	0.23	-0.78
7月	11.24	21.1	38.5	42.6	7.1	5.32	1.31	12.8	12.49	4.12	0.39	-0.87
8月	(第3季)	23.5	26.6	27.9	15.5	3.33	-0.47	34.3	12.29	4.60	0.37	-0.96
9月		12.1	17.5	24.9	-30.6	3.77	0.29	-12.4	12.15	4.66	0.19	-0.99
10月	6.50	14.4	21.9	27.9	-8.3	3.67	0.56	15.5	10.05	4.80	0.15	-1.04
11月	(第4季)	19.6	21.8	33.8	-80.5	2.42	1.52	10.7	9.18	5.20	0.02	-1.13
12月		18.9	19.0	21.4	-6.9	2.31	1.24	5.7	8.77	5.14	0.02	-1.07
100年	4.03 ^a	4.6	12.3	12.1	14.3	4.32	1.42	7.6	7.16	5.79	0.10	-0.82
1月	6.62	17.4	16.6	21.9	-24.8	1.97	1.10	2.3	9.35	5.59	0.07	-1.04
2月	(第1季)	12.9	27.2	28.7	0.4	3.87	1.33	101.6	9.40	6.12	0.02	-1.07
3月		13.7	16.6	16.7	14.4	5.82	1.40	-9.9	9.22	5.97	0.05	-1.19
4月	4.52	7.2	24.6	25.7	16.0	4.66	1.31	-7.0	8.17	5.88	0.04	-1.10
5月	(第2季)	7.6	9.4	19.4	-61.3	3.42	1.66	4.3	8.00	6.14	0.05	-0.87
6月		3.8	10.8	12.5	-12.2	3.89	1.95	34.1	8.06	5.99	0.09	-0.81
7月	3.42	3.6	17.7	13.9	55.9	4.04	1.33	-7.7	7.60	6.18	0.11	-0.79
8月	(第3季)	4.0	7.2	6.3	15.7	4.08	1.34	19.9	7.44	6.16	0.14	-0.72
9月		1.8	9.9	10.8	-0.2	5.08	1.37	6.3	6.28	5.85	0.15	-0.77
10月	1.90 ^a	1.0	11.7	11.8	11.5	5.80	1.25	17.5	5.12	5.54	0.17	-0.62
11月	(第4季)	-4.7	1.3	-10.4	679.5	4.93	1.01	6.0	4.22	5.07	0.15	-0.45
12月		-8.2	0.6	-2.7	46.0	4.32	2.03	-24.7	3.51	5.01	0.15	-0.49

表1 重要經濟指標(續)

項目	實質國內 生產毛額 (按95年價格)	工業 生產指 數	對外貿易			躉售 物價 指數	消費者 物價 指數	稅課 收入	貨幣總計數		勞動力 參與率	失業 率
			出口	進口	出超				M1B	M2		
年月	新台幣億元	95年 =100	億美元			95年=100		新台幣 億元	新台幣兆元		%	%
89年	97,312	78.4	1,519.5	1,407.3	112.2	86.91	96.09	18,525	4.48	18.18	57.68	2.99
90年	95,706	71.8	1,263.1	1,079.7	183.4	85.74	96.08	12,003	4.44	19.24	57.23	4.57
91年	100,743	77.2	1,353.2	1,132.5	220.7	85.78	95.89	11,909	5.19	19.92	57.34	5.17
92年	104,440	84.2	1,506.0	1,280.1	225.9	87.91	95.62	12,201	5.80	20.67	57.34	4.99
93年	110,905	92.1	1,823.7	1,687.6	136.1	94.09	97.17	13,534	6.91	22.21	57.66	4.44
94年	116,121	95.5	1,984.3	1,826.1	158.2	94.67	99.41	15,313	7.40	23.59	57.78	4.13
95年	122,435	100.0	2,240.2	2,027.0	213.2	100.00	100.00	15,567	7.79	25.06	57.92	3.91
96年	129,760	107.8	2,466.8	2,192.5	274.3	106.47	101.80	16,859	8.29	26.12	58.25	3.91
97年	130,709	105.9	2,556.4	2,404.5	151.8	111.95	105.39	17,106	8.05	26.82	58.28	4.14
98年	128,340	97.3	2,036.7	1,743.7	293.0	102.17	104.47	14,835	9.38	28.75	57.90	5.85
99年	142,103	123.5	2,746.0	2,512.4	233.6	107.75	105.48	16,133	10.78	30.07	58.07	5.21
1月	33,063	113.6	217.4	192.5	25.0	105.95	104.70	1,081	10.51	29.57	58.04	5.68
2月	(第1季)	97.7	166.9	158.0	9.0	106.42	105.25	261	10.63	29.70	57.96	5.76
3月		122.0	233.6	218.3	15.3	107.01	104.25	1,459	10.51	29.70	57.92	5.67
4月	34,886	122.6	219.3	193.9	25.4	108.51	105.13	947	10.58	29.83	57.87	5.39
5月	(第2季)	125.2	254.7	223.9	31.3	108.90	104.97	2,644	10.63	29.86	57.92	5.14
6月		126.3	227.2	211.8	15.7	108.22	105.32	2,322	10.56	29.84	58.02	5.16
7月	36,466	129.1	239.0	217.5	21.6	107.80	105.65	684	10.66	29.97	58.29	5.20
8月	(第3季)	128.3	240.5	217.9	22.7	108.19	105.66	945	10.86	30.19	58.40	5.17
9月		123.7	224.0	206.3	17.8	108.48	105.77	1,752	10.98	30.25	58.07	5.05
10月	38,687	126.4	241.9	212.1	29.9	107.78	106.46	906	11.01	30.45	58.09	4.92
11月	(第4季)	130.6	243.7	239.6	4.1	107.78	106.67	1,558	11.11	30.68	58.17	4.73
12月		136.6	238.1	222.3	15.9	107.95	105.88	1,074	11.27	30.84	58.13	4.67
100年	148,505 ^a	129.2	3,083.0	2,816.1	266.9	112.41	106.98	16,846	11.55	31.82	58.17	4.39
1月	35,251	133.4	253.3	234.6	18.8	107.69	105.86	1,091	11.49	31.23	58.11	4.64
2月	(第1季)	110.3	212.3	203.2	9.0	110.10	106.65	526	11.63	31.52	57.98	4.69
3月		138.8	272.3	254.8	17.5	112.91	105.72	1,315	11.48	31.47	57.97	4.48
4月	36,464	131.4	273.1	243.6	29.5	113.43	106.54	881	11.45	31.59	57.91	4.29
5月	(第2季)	134.6	278.7	266.6	12.1	112.51	106.71	2,758	11.48	31.69	57.97	4.27
6月		131.1	251.7	237.9	13.8	112.48	107.35	3,115	11.42	31.63	58.11	4.35
7月	37,687 ^a	133.7	281.2	247.5	33.7	112.11	107.04	632	11.47	31.82	58.40	4.41
8月	(第3季)	133.4	257.8	231.5	26.3	112.35	107.08	1,128	11.67	32.05	58.54	4.45
9月		125.9	246.1	228.4	17.7	114.06	107.20	1,863	11.67	32.02	58.22	4.28
10月	39,076 ^f	127.6	270.3	236.9	33.3	114.14	107.76	1,064	11.57	32.14	58.26	4.30
11月	(第4季)	124.5	246.8	214.7	32.0	113.44	107.75	1,625	11.58	32.24	58.32	4.28
12月		125.5	239.5	216.3	23.2	112.73	108.02	847	11.66	32.39	58.28	4.18

註：a 為概估統計；f 為預測數。

資料來源：行政院主計處、經濟部、財政部、中央銀行。

表 2-1 工業生產指數

基期:95 年=100

年 月	工 業 生 產 總指數	礦 業 及 土石採取業 類指數	製 造 業			電 力 燃氣業 類指數	用 水 供 應 業 類指數	建 築 工 程 業 類指數
			類指數	重 輕 工 業 分				
				重工業	輕工業			
89 年	78.4	119.1	77.3	68.2	117.5	82.4	98.0	102.3
90 年	71.8	120.0	70.3	62.2	106.2	83.0	100.2	90.9
91 年	77.2	130.1	76.6	70.4	104.3	87.0	94.9	72.1
92 年	84.2	120.9	83.9	79.2	104.8	90.7	97.0	78.6
93 年	92.1	116.2	92.3	89.0	107.1	93.7	96.7	82.4
94 年	95.5	105.3	95.7	94.0	103.4	97.7	97.3	91.7
95 年	100.0	100.0	100.0	100.0	100.0	100.0	100.0	100.0
96 年	107.8	83.0	108.3	110.3	99.7	103.0	100.3	99.5
97 年	105.9	79.1	106.7	109.5	94.1	101.1	98.5	90.3
98 年	97.3	72.4	98.2	100.8	86.4	97.8	96.3	73.1
99 年*	123.5	83.3	126.2	133.0	96.1	102.8	97.6	65.9
1 月	113.6	79.5	115.9	120.8	93.9	96.8	97.7	62.2
2 月	97.7	68.5	98.8	104.6	72.7	87.1	87.3	79.7
3 月	122.0	79.1	125.1	131.2	98.1	99.8	97.8	54.3
4 月	122.6	81.9	125.7	131.9	98.3	95.3	94.5	58.9
5 月	125.2	82.7	128.4	135.7	95.9	105.4	99.2	50.6
6 月	126.3	84.0	129.0	136.6	95.3	106.5	96.1	69.7
7 月	129.1	83.3	132.1	139.2	100.3	117.9	101.0	53.3
8 月	128.3	85.1	131.1	138.1	100.2	117.4	101.2	59.4
9 月	123.7	86.3	126.0	132.7	95.9	109.0	98.0	73.4
10 月	126.4	87.6	129.3	136.3	98.2	103.7	101.1	64.8
11 月	130.6	88.5	134.0	141.9	98.7	96.2	97.0	66.1
12 月	136.6	92.5	139.3	146.8	106.3	98.7	100.0	98.4
100 年*	129.2	80.0	132.2	140.2	96.5	104.4	97.8	71.1
1 月	133.4	91.5	136.2	143.4	104.1	98.7	99.9	89.1
2 月	110.3	70.2	113.6	123.1	71.7	88.8	89.2	32.7
3 月	138.8	82.1	142.9	151.7	103.8	101.6	98.4	55.7
4 月	131.4	80.8	135.1	143.3	98.2	97.2	95.7	59.9
5 月	134.6	77.9	138.0	146.7	99.4	103.6	97.7	71.5
6 月	131.1	76.4	133.8	142.2	96.4	112.0	97.1	78.5
7 月	133.7	77.7	136.6	145.4	97.2	117.5	100.9	72.5
8 月	133.4	75.2	136.3	144.4	100.2	117.8	100.7	71.3
9 月	125.9	81.6	128.7	136.4	94.8	109.3	97.6	62.7
10 月	127.6	78.0	130.5	138.3	95.6	105.9	100.1	69.9
11 月	124.5	82.1	126.8	133.7	96.1	101.4	96.2	85.0
12 月*	125.5	86.0	127.3	133.2	100.6	99.0	99.7	104.3

註：*表示初步數字。

資料來源：經濟部統計處新聞資料，100 年 12 月工業生產變動概況，101 年 1 月 20 日。

表 2-2 工業生產指數變動率（與上年同期比較）

基期:95 年=100

年 月	工 業 生 產 總指數	礦 業 及 土 石 採 取 業 類 指 數	製 造 業			電 力 燃 氣 業 類 指 數	用 水 供 應 業 類 指 數	建 築 工 程 業 類 指 數
			類指數	重 輕 工 業 分				
				重工業	輕工業			
89 年	6.7	-8.5	7.8	11.0	0.6	6.6	14.0	-14.7
90 年	-8.4	0.8	-9.0	-8.8	-9.6	0.7	2.2	-11.2
91 年	7.5	8.5	8.9	13.1	-1.8	4.8	-5.2	-20.7
92 年	9.1	-7.1	9.6	12.6	0.5	4.3	2.2	9.0
93 年	9.3	-3.9	10.0	12.3	2.2	3.3	-0.3	4.8
94 年	3.8	-9.4	3.7	5.6	-3.4	4.3	0.6	11.4
95 年	4.7	-5.0	4.5	6.4	-3.3	2.3	2.8	9.0
96 年	7.8	-17.0	8.3	10.3	-0.3	3.0	0.3	-0.5
97 年	-1.8	-4.7	-1.6	-0.7	-5.6	-1.8	-1.8	-9.3
98 年	-8.1	-8.4	-8.0	-7.9	-8.2	-3.2	-2.3	-19.1
99 年	26.9	14.9	28.6	31.9	11.3	5.1	1.4	-9.8
1 月	71.9	28.8	79.4	92.3	29.4	14.6	2.5	-30.9
2 月	36.6	-1.9	38.0	47.2	-1.5	5.2	-0.5	43.0
3 月	41.2	-1.5	44.0	50.9	13.3	10.2	0.9	-18.4
4 月	33.3	10.9	35.5	40.0	13.8	3.5	0.6	-13.8
5 月	31.5	8.6	33.8	37.1	16.6	7.2	0.2	-28.6
6 月	24.9	10.5	26.8	30.0	9.7	1.3	0.1	-14.6
7 月	21.1	14.0	22.6	25.0	10.0	5.1	0.6	-24.0
8 月	23.5	30.2	24.8	26.6	14.7	4.1	3.3	-6.0
9 月	12.1	25.2	13.0	14.2	5.9	0.4	1.5	-11.9
10 月	14.4	22.3	15.2	16.5	8.3	3.4	2.1	-11.2
11 月	19.6	21.7	20.2	22.0	10.3	6.0	2.3	7.5
12 月	18.9	16.3	19.7	21.9	7.8	2.9	2.4	6.3
100 年*	4.6	-4.0	4.7	5.4	0.4	1.5	0.2	7.9
1 月	17.4	15.0	17.5	18.7	10.9	2.0	2.3	43.2
2 月	12.9	2.5	15.1	17.6	-1.5	2.0	2.2	-59.0
3 月	13.7	3.8	14.3	15.7	5.9	1.8	0.7	2.7
4 月	7.2	-1.3	7.4	8.7	-0.1	2.0	1.3	1.7
5 月	7.6	-5.9	7.5	8.1	3.7	-1.7	-1.5	41.3
6 月	3.8	-9.0	3.7	4.1	1.2	5.2	1.1	12.7
7 月	3.6	-6.7	3.4	4.5	-3.1	-0.4	-0.1	36.1
8 月	4.0	-11.7	3.9	4.6	0.01	0.4	-0.4	20.0
9 月	1.8	-5.4	2.2	2.8	-1.1	0.2	-0.5	-14.6
10 月	1.0	-10.9	0.9	1.5	-2.7	2.1	-1.0	7.8
11 月	-4.7	-7.2	-5.4	-5.8	-2.6	5.3	-0.9	28.6
12 月*	-8.2	-7.1	-8.7	-9.2	-5.3	0.3	-0.3	6.0

註：*表示初步數字。

資料來源：經濟部統計處新聞資料，100 年 12 月工業生產變動概況，101 年 1 月 20 日。

表 2-2 工業生產指數變動率（與上年同期比較）

基期:95 年=100

年 月	工 業 生 產 總指數	礦 業 及 土石採取業 類指數	製 造 業			電 力 燃氣業 類指數	用 水 供 應 業 類指數	建 築 工 程 業 類指數
			類指數	重 輕 工 業 分				
				重工業	輕工業			
89 年	6.7	-8.5	7.8	11.0	0.6	6.6	14.0	-14.7
90 年	-8.4	0.8	-9.0	-8.8	-9.6	0.7	2.2	-11.2
91 年	7.5	8.5	8.9	13.1	-1.8	4.8	-5.2	-20.7
92 年	9.1	-7.1	9.6	12.6	0.5	4.3	2.2	9.0
93 年	9.3	-3.9	10.0	12.3	2.2	3.3	-0.3	4.8
94 年	3.8	-9.4	3.7	5.6	-3.4	4.3	0.6	11.4
95 年	4.7	-5.0	4.5	6.4	-3.3	2.3	2.8	9.0
96 年	7.8	-17.0	8.3	10.3	-0.3	3.0	0.3	-0.5
97 年	-1.8	-4.7	-1.6	-0.7	-5.6	-1.8	-1.8	-9.3
98 年	-8.1	-8.4	-8.0	-7.9	-8.2	-3.2	-2.3	-19.1
99 年	26.9	14.9	28.6	31.9	11.3	5.1	1.4	-9.8
1 月	71.9	28.8	79.4	92.3	29.4	14.6	2.5	-30.9
2 月	36.6	-1.9	38.0	47.2	-1.5	5.2	-0.5	43.0
3 月	41.2	-1.5	44.0	50.9	13.3	10.2	0.9	-18.4
4 月	33.3	10.9	35.5	40.0	13.8	3.5	0.6	-13.8
5 月	31.5	8.6	33.8	37.1	16.6	7.2	0.2	-28.6
6 月	24.9	10.5	26.8	30.0	9.7	1.3	0.1	-14.6
7 月	21.1	14.0	22.6	25.0	10.0	5.1	0.6	-24.0
8 月	23.5	30.2	24.8	26.6	14.7	4.1	3.3	-6.0
9 月	12.1	25.2	13.0	14.2	5.9	0.4	1.5	-11.9
10 月	14.4	22.3	15.2	16.5	8.3	3.4	2.1	-11.2
11 月	19.6	21.7	20.2	22.0	10.3	6.0	2.3	7.5
12 月	18.9	16.3	19.7	21.9	7.8	2.9	2.4	6.3
100 年								
1 月	17.4	15.0	17.5	18.7	10.9	2.0	2.3	43.2
2 月	12.9	2.5	15.1	17.6	-1.5	2.0	2.2	-59.0
3 月	13.7	3.8	14.3	15.7	5.9	1.8	0.7	2.7
4 月	7.2	-1.3	7.4	8.7	-0.1	2.0	1.3	1.7
5 月	7.6	-5.9	7.5	8.1	3.7	-1.7	-1.5	41.3
6 月	3.8	-9.0	3.7	4.1	1.2	5.2	1.1	12.7
7 月	3.6	-6.7	3.4	4.5	-3.1	-0.4	-0.1	36.1
8 月	4.0	-11.7	3.9	4.6	0.01	0.4	-0.4	20.0
9 月	1.8	-5.4	2.2	2.8	-1.1	0.2	-0.5	-14.6
10 月	1.0	-10.9	0.9	1.5	-2.7	2.1	-1.0	7.8
11 月*	-3.6	-6.8	-4.2	-5.0	1.0	5.8	-0.9	28.0
1 月-11 月*	6.0	-3.6	6.2	7.0	1.3	1.7	0.3	8.1

註：*表示初步數字。

資料來源：經濟部統計處新聞資料，100 年 11 月工業生產變動概況，100 年 12 月 23 日。

表 2-3 製造業生產指數及變動率—四大業別分

基期：95 年=100

按業別	*100 年 12 月			*100 年 1-12 月累計	
	生產指數	與上月比較(%)	與上年同月比較(%)	月平均生產指數	與上年同期比較(%)
製造業	127.3	0.3	-8.7	132.2	4.7
金屬機械工業	108.7	6.3	-8.3	107.9	6.5
資訊電子工業	166.6	-4.3	-9.0	180.7	8.2
化學工業	100.2	2.2	-10.9	103.3	-4.5
民生工業	103.7	6.5	-3.8	97.8	1.1

註：*表示初步數字。

資料來源：經濟部統計處新聞資料，100 年 12 月工業生產變動概況，101 年 1 月 20 日。

表 3-1 對外貿易概況

	貿易總值		出口總值		進口總值		出超(+)或入超(-)總值	
	金額 (億美元)	與上年同 期比較(%)	金額 (億美元)	與上年同 期比較(%)	金額 (億美元)	與上年同 期比較(%)	金額 (億美元)	與上年同 期比較(%)
90年	2,342.8	-20.0	1,263.1	-16.9	1,079.7	-23.3	183.4	63.5
91年	2,485.6	6.1	1,353.2	7.1	1,132.5	4.9	220.7	20.3
92年	2,786.1	12.1	1,506.0	11.3	1,280.1	13.0	225.9	2.4
93年	3,511.3	26.0	1,823.7	21.1	1,687.6	31.8	136.1	-39.7
94年	3,810.5	8.5	1,984.3	8.8	1,826.1	8.2	158.2	16.2
95年	4,267.2	12.0	2,240.2	12.9	2,027.0	11.0	213.2	34.8
96年	4,659.3	9.2	2,466.8	10.1	2,192.5	8.2	274.3	28.6
97年	4,960.8	6.5	2,556.3	3.6	2,404.5	9.7	151.8	-44.6
98年	3,780.5	-23.8	2,036.7	-20.3	1,743.7	-27.5	293.0	93.0
99年	5,258.4	39.1	2,746.0	34.8	2,512.4	44.1	233.6	-20.3
1月	409.7	92.3	217.4	75.7	192.4	115.3	25.0	-27.2
2月	324.8	38.7	166.9	32.6	157.9	45.7	9.0	-48.7
3月	451.8	63.2	233.6	50.1	218.3	80.0	15.3	-55.5
4月	413.0	50.0	219.2	47.7	193.8	52.6	25.4	18.5
5月	478.0	63.8	254.6	57.5	223.4	71.7	31.3	-1.2
6月	438.6	36.5	227.1	34.1	211.5	39.2	15.7	-10.7
7月	456.4	40.4	239.0	38.5	217.4	42.6	21.6	7.1
8月	458.2	27.2	240.5	26.6	217.8	27.9	22.7	15.5
9月	430.1	20.9	224.0	17.5	206.2	24.9	17.8	-30.6
10月	453.9	24.6	241.9	21.9	212.0	27.9	29.9	-8.3
11月	483.3	27.4	243.7	21.8	239.6	33.8	4.1	-80.5
12月	460.4	20.1	238.1	19.0	222.3	21.4	15.9	-6.9
100年	5,899.0	12.2	3,083.0	12.3	2,816.1	12.1	266.9	14.3
1月	487.9	19.1	253.3	16.6	234.6	21.9	18.8	-24.8
2月	415.5	27.9	212.3	27.2	203.2	28.7	9.0	0.4
3月	527.0	16.6	272.3	16.6	254.8	16.7	17.5	14.4
4月	516.7	25.1	273.1	24.6	243.6	25.7	29.5	16.0
5月	545.3	14.1	278.7	9.4	266.6	19.4	12.1	-61.3
6月	489.5	11.6	251.7	10.8	237.9	12.5	13.8	-12.2
7月	528.8	15.9	281.2	17.7	247.5	13.9	33.7	55.9
8月	489.3	6.8	257.8	7.2	231.5	6.3	26.3	15.7
9月	474.5	10.3	246.1	9.9	228.4	10.8	17.7	-0.2
10月	507.2	11.7	270.3	11.7	236.9	11.8	33.3	11.5
11月	461.5	-4.5	246.8	1.3	214.7	-10.4	32.0	679.5
12月	455.8	-1.0	239.5	0.6	216.3	-2.7	23.2	46.0

註：1. 出口總值、進口總值為「出口總值=出口+復出口」、「進口總值=進口+復進口」。

2. 表 3-1 至表 3-4 中貿易金額以億美元為單位(因四捨五入關係，出入超或出口、進口加總、累計數等未盡相符)；成長率以百萬美元為計算單位而得之。

資料來源：財政部統計處，海關進出口貿易統計速報，101年1月9日。

表 3-2 我國出口貨品結構

項 目	100 年 12 月			100 年 1-12 月		
	金 額 (億美元)	結 構 %	較上年同 期增減%	金 額 (億美元)	結 構 %	較上年同 期增減%
合 計	239.5	100.0	0.6	3,083.0	100.0	12.3
農產品	0.7	0.3	-3.6	9.0	0.3	19.4
農產加工品	2.4	1.0	27.7	26.7	0.9	22.9
工業產品	236.4	98.7	0.4	3,047.3	98.8	12.2
重化工業產品	196.8	82.2	-0.7	2,555.4	82.9	11.7
非重化工業產品	39.6	16.5	5.8	491.9	16.0	14.6
重要出口貨品						
13、機械及電機設備	113.7	47.5	-2.5	1,443.3	46.8	9.9
電子產品	67.0	28.0	-0.1	839.2	27.2	8.6
機 械	16.9	7.0	7.2	204.7	6.6	22.4
電機產品	7.1	3.0	-11.0	94.6	3.1	-16.2
資訊與通信產品	13.9	5.8	-9.7	198.1	6.4	40.5
12、基本金屬及其製品	23.5	9.8	4.3	301.8	9.8	16.6
鋼鐵及其製品	15.2	6.3	6.9	192.9	6.3	17.8
其他金屬製品	8.3	3.5	-0.1	108.9	3.5	14.6
4、礦產品	14.2	5.9	13.9	179.2	5.8	20.7
15、精密儀器、鐘錶、樂器	17.2	7.2	-2.7	239.1	7.8	1.2
光學、照相、計量、 醫療等產品	15.8	6.6	-4.5	223.5	7.2	0.7
6、塑膠、橡膠及其製品	20.1	8.4	2.2	252.0	8.2	13.2
塑膠及其製品	17.4	7.2	0.5	219.4	7.1	11.7
橡膠及其製品	2.8	1.2	14.3	32.6	1.1	25.2
5、化學品	16.0	6.7	0.4	224.7	7.3	16.9
9、紡織品	9.5	4.0	-2.2	127.2	4.1	12.5
紗 布	7.3	3.0	0.7	96.6	3.1	13.7
成 衣	0.4	0.2	-7.7	4.4	0.1	-5.4
14、車輛、航空器、船舶及 有關運輸設備	8.7	3.7	9.3	103.1	3.3	10.4

資料來源：財政部統計處，海關進出口貿易統計速報，101 年 1 月 9 日新聞稿。

表 3-3 我國進口貨品結構

項 目	100 年 12 月			100 年 1-12 月		
	金 額 (億美元)	結 構 %	較上年同 期增減%	金 額 (億美元)	結 構 %	較上年同 期增減%
合 計	216.3	100.0	-2.7	2,816.1	100.0	12.1
資本設備	34.0	15.7	-12.3	407.3	14.5	-2.5
農工原料	161.1	74.5	-2.0	2,174.4	77.2	14.7
消費品	21.2	9.8	11.0	234.3	8.3	17.8
重要進口貨品						
11、機械及電機設備	65.3	30.2	-13.8	890.4	31.6	2.9
電子產品	31.2	14.4	-12.9	445.0	15.8	4.2
機 械	19.1	8.8	-20.5	246.3	8.7	-6.4
電機產品	5.1	2.3	-17.7	79.4	2.8	14.6
資訊與通信產品	6.3	2.9	14.8	69.2	2.5	21.1
3、礦產品	54.9	25.4	19.4	682.8	24.2	23.4
原油	27.9	12.9	38.4	303.5	10.8	18.2
10、基本金屬及其製品	18.5	8.6	-11.7	270.6	9.6	11.1
鋼鐵及其製品	10.1	4.7	-6.8	143.4	5.1	15.4
其他金屬製品	8.4	3.9	-17.1	127.2	4.5	6.7
4、化學品	23.6	10.9	-13.0	340.4	12.1	16.0
有機化學品	9.1	4.2	-5.4	136.1	4.8	27.5
13、精密儀器、鐘錶、樂器	9.0	4.2	0.0	112.7	4.0	3.8
光學、照相、計量、 醫療等產品	6.3	2.9	-5.4	80.5	2.9	6.7
12、車輛、航空器、船舶及 有關運輸設備	6.9	3.2	-3.4	71.4	2.5	16.4
1、植物產品	4.8	2.2	15.1	49.1	1.7	15.3
8、紡織品	2.8	1.3	-2.9	35.7	1.3	23.0

資料來源：財政部統計處，海關進出口貿易統計速報，101 年 1 月 9 日新聞稿。

表 3-4 我國主要貿易國家或地區

國家 或 地區	100 年 12 月							
	出口總值			進口總值			出超(+)或入超(-)總值	
	金 額 (億美元)	結 構 %	較上年同 期增減%	金 額 (億美元)	結 構 %	較上年同 期增減%	金 額 (億美元)	較上年同 期增減%
合 計	239.5	100.0	0.6	216.3	100.0	-2.7	23.2	46.0
中國大陸及香港	95.2	39.8	-2.9	33.5	15.5	-5.1	61.7	-1.7
美 國	27.3	11.4	0.9	21.9	10.1	-9.3	5.5	83.6
日 本	14.2	5.9	0.6	38.9	18.0	-11.5	-24.8	-17.2
歐 洲 國 家	24.1	10.1	-14.8	26.8	12.4	7.1	-2.7	---
歐聯(27 國)	22.0	9.2	-15.6	19.7	9.1	-8.1	2.4	-49.8
東 協 六 國	41.5	17.3	15.4	23.7	10.9	-6.7	17.8	68.4
韓 國	9.3	3.9	4.3	11.3	5.2	-22.1	-2.0	-64.4
中 東	5.7	2.4	0.5	30.0	13.9	19.2	-24.3	24.7
非 洲	2.1	0.9	17.5	8.1	3.7	39.0	-6.0	48.3
中 南 美 洲	5.9	2.5	22.6	6.5	3.0	11.1	-0.6	-42.2
其 他	14.2	5.8	5.9	15.6	7.3	-8.6	-1.4	-61.3
	100 年 1-12 月							
合 計	3,083.0	100.0	12.3	2,816.1	100.0	12.1	266.9	14.3
中國大陸及香港	1,240.5	40.2	8.1	452.8	16.1	20.5	787.7	2.1
美 國	363.7	11.8	15.6	257.6	9.1	1.5	106.1	74.3
日 本	182.4	5.9	1.3	522.1	18.5	0.6	-339.7	0.2
歐 洲 國 家	312.1	10.1	6.3	295.9	10.5	13.8	16.2	-51.8
歐聯(27 國)	285.6	9.3	4.6	240.0	8.5	12.5	45.6	-23.5
東 協 六 國	507.4	16.5	22.7	326.6	11.6	13.5	180.8	43.8
韓 國	123.8	4.0	15.9	178.7	6.3	11.3	-54.8	2.0
中 東	75.3	2.4	20.9	360.5	12.8	14.9	-285.3	13.4
非 洲	29.4	1.0	32.1	105.8	3.8	48.0	-76.4	55.2
中 南 美 洲	70.0	2.3	16.4	76.9	2.8	11.0	-6.9	-24.5
其 他	178.3	5.8	22.9	239.1	8.5	19.2	-60.8	9.6

註：1.東協六國包括印尼、馬來西亞、菲律賓、新加坡、泰國與越南。

2.歐聯(27 國)包括 2007 年 1 月 1 日起歐聯新、舊成員 27 國。

資料來源：財政部統計處，海關進出口貿易統計速報，101 年 1 月 9 日新聞稿。

表4-1 外銷訂單概況-主要接單貨品

	外銷訂單總額		主要接單貨品別年增率(%)					
	金額 (億美元)	年增率 (%)	資訊與 通信產品	電子 產品	塑膠橡 膠製品	基本金屬 製品	機械	精密 儀器
91年	1,509.5	11.2	24.5	11.3	4.1	16.9	12.6	7.0
92年	1,700.3	12.6	16.0	16.5	10.3	4.5	6.4	63.7
93年	2,150.9	26.5	15.1	38.8	30.9	31.5	27.2	81.0
94年	2,563.9	19.2	24.5	21.6	23.1	8.0	8.8	35.6
95年	2,993.1	16.7	23.0	20.3	8.2	13.3	5.1	32.1
96年	3,458.1	15.5	21.4	15.5	18.1	15.6	12.6	35.2
97年	3,517.2	1.7	6.5	3.3	4.6	-1.0	-6.9	2.0
98年	3,224.4	-8.3	-0.7	-4.7	-8.8	-24.5	-28.4	-1.0
99年	4,067.2	26.1	26.8	27.0	29.9	27.9	53.8	30.2
1月	303.7	71.8	73.3	74.2	81.0	55.6	93.2	163.6
2月	274.1	36.3	43.8	40.9	23.0	17.7	64.4	91.4
3月	343.9	43.7	40.2	39.1	52.0	54.5	75.8	87.8
4月	339.6	35.1	36.0	33.2	32.5	37.7	52.9	57.0
5月	337.3	34.0	39.2	32.7	36.8	19.6	54.6	46.6
6月	342.2	22.5	26.2	26.9	20.9	14.2	34.5	25.2
7月	338.3	18.2	17.5	20.6	21.9	24.7	40.9	15.5
8月	348.8	23.3	35.4	27.1	25.6	25.8	46.5	10.7
9月	359.8	16.7	22.2	15.8	26.2	27.2	41.6	1.0
10月	356.5	12.3	10.7	14.6	17.3	16.7	55.8	-2.5
11月	357.4	14.3	7.7	12.6	25.4	31.0	49.3	8.5
12月	365.7	15.3	8.9	17.1	20.3	21.9	59.1	10.2
100年	4,361.3	7.2	8.4	2.6	7.8	12.9	29.3	0.1
1月	344.6	13.5	6.8	9.9	22.0	25.0	58.5	6.4
2月	288.7	5.3	-3.6	2.7	16.1	25.6	29.2	-0.5
3月	389.9	13.4	19.3	7.7	12.7	13.0	36.2	0.5
4月	374.1	10.1	12.2	7.2	10.2	13.2	39.6	-2.0
5月	376.2	11.5	12.4	3.5	11.5	29.0	53.9	-3.4
6月	373.6	9.2	11.9	2.6	11.8	24.6	48.1	-2.8
7月	375.9	11.1	21.8	0.7	12.3	18.6	44.0	5.9
8月	367.1	5.3	9.9	-0.7	7.0	15.8	30.8	-5.0
9月	369.6	2.7	2.9	-3.2	-0.1	3.8	39.6	2.0
10月	372.1	4.4	7.2	1.0	-3.4	2.7	4.5	4.5
11月	366.5	2.5	1.1	2.5	-0.8	2.5	13.1	0.1
12月	363.1	-0.7	0.2	-1.1	-1.2	-6.6	0.2	-3.5

資料來源：經濟部統計處，外銷訂單變動提要分析，101年1月20日新聞稿。

表4-2 外銷訂單概況-主要接單國家(地區)

國家 或 地區	100年 12月			100年1-12月累計		
	金 額 (百萬美元)	構成比 %	較上年同 期增減%	金 額 (百萬美元)	構成比 %	較上年同 期增減%
中國大陸及香港	9,264	25.5	-6.17	112,861	25.9	3.47
美國	9,082	25.0	15.25	100,474	23.0	15.95
日本	3,252	9.0	-17.75	42,769	9.8	-10.29
歐洲國家	6,853	18.9	-0.25	79,499	18.2	10.91
東協六國	3,535	9.7	0.48	44,471	10.2	14.17
中東地區	639	1.8	21.95	6,909	1.7	36.54
非洲	214	0.6	39.87	2,297	0.5	31.78
中南美洲	697	1.9	-3.19	9,850	2.3	14.27

註：自 97 年 4 月起亞洲地區另分出東協六國(包含印尼、馬來西亞、菲律賓、泰國、越南及新加坡)；97 年 3 月以前，新加坡以外之東協五國併入其他亞洲地區。

資料來源：同表 4-1

表 5 就 業 市 場 指 標

單 位	15歲以 上人口	勞動力 人 數	勞動力 參與率	就 業 人 數	農 業	工 業			服 務 業	失 業 人 數	失 業 率	製 造 業		
						總計	製 造	營 造				受僱員 工薪資	勞 動 生 產 力	單 位 勞 動 成 本
	萬	人	%	萬 人							%	元/月	95年=100	
87年	1,644.8	954.6	58.04	928.9	82.2	352.3	261.1	86.5	494.4	25.7	2.69	36,546	71.03	103.51
88年	1,668.7	966.8	57.93	938.5	77.4	349.2	260.3	84.3	511.8	28.3	2.92	37,738	69.87	119.12
89年	1,696.3	978.4	57.68	949.1	73.8	353.4	265.5	83.2	522.0	29.3	2.99	38,914	73.97	116.32
90年	1,717.9	983.2	57.23	938.3	70.6	337.7	258.7	74.6	529.9	45.0	4.57	38,412	76.15	120.42
91年	1,738.7	996.9	57.34	945.4	70.9	333.2	256.3	72.5	541.3	51.5	5.17	38,435	82.67	109.16
92年	1,757.2	1,007.6	57.34	957.3	69.6	333.4	259.0	70.2	554.3	50.3	4.99	39,549	88.24	104.88
93年	1,776.0	1,024.0	57.66	978.6	64.2	344.6	267.1	73.2	569.8	45.4	4.44	40,657	92.45	101.69
94年	1,794.9	1,037.1	57.78	994.2	59.0	361.9	273.2	79.1	573.3	42.8	4.13	41,858	97.18	101.83
95年	1,816.6	1,052.2	57.92	1,011.1	55.4	370.0	277.7	82.9	585.7	41.1	3.91	42,393	100.00	100.00
96年	1,839.2	1,071.3	58.25	1,029.4	54.3	378.8	284.2	84.6	596.2	41.9	3.91	43,169	107.12	95.06
97年	1,862.3	1,085.3	58.28	1,040.3	53.5	383.2	288.6	84.2	603.6	45.0	4.14	43,105	106.02	97.31
98年	1,885.5	1,091.7	57.90	1,027.9	54.3	368.4	279.0	78.8	605.1	63.9	5.85	39,152	106.62	90.55
99年	1,906.2	1,107.0	58.07	1,049.3	55.0	376.9	286.1	79.7	617.4	57.7	5.21	42,420	125.00	79.42
11月	1,913.6	1,113.2	58.17	1,060.5	55.3	383.2	290.7	81.2	622.0	52.7	4.73	37,813	127.68	67.67
12月	1,915.3	1,113.3	58.13	1,061.3	55.1	383.8	290.1	82.1	622.5	52.0	4.67	42,038	128.64	72.47
100年	1,925.3	1,120.0	58.17	1,070.9	54.2	389.2	294.9	83.1	627.5	49.1	4.39	43,627*	129.68*	80.43*
1月	1,916.9	1,114.0	58.11	1,062.3	54.6	384.8	290.4	82.9	622.8	51.7	4.64	77,819	132.51	137.10
2月	1,918.3	1,112.3	57.98	1,060.1	54.2	384.6	291.0	82.3	621.3	52.2	4.69	47,107	147.28	99.58
3月	1,919.8	1,112.8	57.97	1,062.9	53.9	385.9	292.1	82.7	623.2	49.9	4.48	38,202	129.80	64.77
4月	1,921.3	1,112.6	57.91	1,064.8	54.2	386.6	293.7	82.2	624.0	47.7	4.29	38,154	137.36	68.65
5月	1,922.8	1,114.6	57.97	1,067.0	53.8	389.4	296.0	82.4	623.8	47.6	4.27	39,765	129.90	70.36
6月	1,924.4	1,118.3	58.11	1,069.6	54.0	390.6	296.9	82.7	625.0	48.6	4.35	39,524	128.85	72.37
7月	1,926.0	1,124.8	58.40	1,075.2	54.2	391.1	296.7	83.3	629.9	49.6	4.41	41,716	129.58	75.52
8月	1,927.6	1,128.4	58.54	1,078.2	54.1	391.3	296.5	83.6	632.7	50.2	4.45	41,247	123.31	74.81
9月	1,929.1	1,123.1	58.22	1,075.0	54.0	390.5	296.2	83.1	630.4	48.1	4.28	40,868	124.28	78.32
10月	1,930.9	1,124.9	58.26	1,076.5	54.2	391.1	296.4	83.4	631.2	48.4	4.30	38,549	129.27	72.93
11月	1,932.6	1,127.0	58.32	1,078.8	54.5	391.8	296.6	83.9	632.5	48.2	4.28	37,669	119.92	73.25
12月	1,934.2	1,127.3	58.28	1,080.2	54.6	392.1	296.4	84.2	633.5	47.1	4.18	-	-	-
本月較上月 增減%	0.09	0.02	-0.04**	0.13	0.12	0.06	-0.09	0.37	0.17	-2.28	-0.10**	-2.28	-7.23	0.44
本月較上年 同月增減%	0.99	1.25	0.15**	1.78	-0.84	2.16	2.15	2.60	1.77	-9.42	-0.49**	-0.38	-6.08	8.25
本年累計較上 年同期增減%	1.00	1.17	0.10**	2.06	-1.45	3.24	3.07	4.21	1.64	-14.86	-0.82**	2.76	4.04	0.37

註：*為100年1-11月資料；**表增減百分點。

資料來源：行政院主計處編印，就業與薪資統計速報，民國100年1月30日。

表 6-1 物價指數年增率

單位：%

期間	消費者物價				躉售物價							
	總指數	不含	不含蔬果	服務類	總指數	內銷品	國產 內銷	進口		出口		
		食物 總指數	、水產及 能源					台幣 計價	美元 計價	台幣 計價	美元 計價	
90年	-0.01	0.33	0.08	1.17	-1.34	-2.06	-2.60	-1.25	-8.69	0.32	-7.28	
91年	-0.20	-0.20	0.69	-0.38	0.05	0.74	0.96	0.40	-1.86	-1.49	-3.72	
92年	-0.28	-0.34	-0.61	-0.56	2.48	4.33	3.87	5.14	5.61	-1.49	-1.04	
93年	1.61	0.69	0.71	0.50	7.03	9.49	10.29	8.57	11.77	1.62	4.63	
94年	2.31	0.51	0.66	0.75	0.62	1.91	1.48	2.43	6.38	-2.46	1.36	
95年	0.60	1.08	0.52	0.64	5.63	6.89	5.26	8.81	7.61	2.49	1.31	
96年	1.80	1.39	1.35	0.94	6.47	7.59	6.39	8.95	7.95	3.56	2.59	
97年	3.53	1.67	3.08	2.27	5.15	8.58	8.54	8.84	13.67	-2.14	2.12	
98年	-0.87	-1.04	-0.14	-0.26	-8.74	-9.79	-10.00	-9.61	-13.89	-6.60	-10.95	
99年	0.96	1.09	0.44	0.31	5.46	7.23	7.44	7.04	12.16	2.03	6.90	
1月	0.26	0.44	-1.12	-1.86	6.80	9.22	9.60	8.85	13.56	2.27	6.71	
2月	2.34	2.63	1.00	1.45	6.09	8.79	9.48	8.16	15.54	1.10	8.01	
3月	1.26	1.39	0.10	-0.15	6.87	9.32	9.65	9.00	17.44	2.31	10.24	
4月	1.34	1.35	0.25	0.02	9.06	12.29	11.64	12.92	20.79	2.99	10.19	
5月	0.76	1.19	0.22	0.05	9.43	11.08	11.09	11.07	14.63	6.19	9.59	
6月	1.19	1.01	0.64	0.38	7.02	7.91	8.67	7.19	9.05	5.29	7.12	
7月	1.31	0.98	0.72	0.58	5.32	6.24	6.11	6.37	8.95	3.50	6.02	
8月	-0.47	0.66	0.38	0.41	3.33	4.15	3.71	4.58	7.76	1.70	4.40	
9月	0.29	1.22	0.71	0.71	3.77	5.07	4.26	5.81	8.63	1.21	3.93	
10月	0.56	0.67	0.56	0.56	3.67	5.21	5.34	5.10	10.10	0.60	5.39	
11月	1.52	0.72	0.91	0.81	2.42	4.08	5.48	2.81	9.55	-0.87	5.64	
12月	1.24	0.90	0.93	0.77	2.31	4.35	5.00	3.75	11.92	-1.73	6.04	
100年	1.42	1.10	1.12	0.65	4.32	6.39	5.06	7.63	15.37	0.12	7.40	
1月	1.10	0.75	0.80	0.76	1.97	4.40	4.81	4.01	13.90	-2.89	6.37	
2月	1.33	0.81	0.80	0.40	3.87	6.50	5.94	7.01	17.04	-1.37	7.90	
3月	1.40	1.23	0.98	0.66	5.82	8.44	7.48	9.35	18.04	0.58	8.60	
4月	1.31	1.11	0.96	0.66	4.66	6.89	5.88	7.85	17.29	0.11	8.92	
5月	1.66	1.22	1.18	0.65	3.42	5.99	5.14	6.79	18.44	-1.78	8.98	
6月	1.95	1.42	1.24	0.81	3.89	6.85	6.11	7.53	20.21	-2.05	9.52	
7月	1.33	1.20	1.12	0.61	4.04	6.77	6.09	7.41	19.72	-1.44	9.90	
8月	1.34	1.25	1.26	0.72	4.08	6.46	5.94	6.93	17.79	-0.75	9.38	
9月	1.37	1.18	1.19	0.66	5.08	6.96	5.78	8.05	15.50	1.25	8.24	
10月	1.25	1.34	1.53	0.77	5.80	6.86	4.05	9.44	11.54	3.61	5.60	
11月	1.01	0.98	1.24	0.55	4.93	5.77	1.97	9.32	9.72	3.19	3.57	
12月	2.03	0.74	1.18	0.51	4.32	4.81	1.65	7.74	6.54	3.29	2.13	

資料來源：行政院主計處，100年12月份物價變動概況新聞稿，100年1月5日。

表6-2 消費者物價之變動

(與上年同期比較漲跌%)

類 別		權 數 (千分比)	100年12月		100年1-12月平均	
			上漲率 (%)	對總指數影響 (百分點)	上漲率 (%)	對總指數影響 (百分點)
總 指 數		1,000.00	2.03	--	1.42	--
基 本 分 類	1.食 物 類	260.82	5.41	1.50	2.26	0.63
	穀類及其製品	19.72	5.58	0.12	4.06	0.09
	肉類	23.08	1.89	0.05	3.88	0.10
	水產品	16.71	6.85	0.15	6.51	0.14
	蔬菜	24.81	48.05	1.01	-3.39	-0.08
	水果	27.59	-9.68	-0.27	3.61	0.09
	乳類	10.51	6.18	0.08	2.89	0.04
	2.衣 著 類	41.72	3.80	0.17	3.24	0.14
	成衣	26.97	3.48	0.10	3.30	0.09
	3.居 住 類	279.47	0.91	0.25	0.86	0.23
	房租	185.40	0.31	0.05	0.36	0.06
	家庭管理費用	14.53	0.65	0.01	0.95	0.01
	褓姆費	4.12	0.00	0.00	1.37	0.01
	水電燃氣	36.87	2.02	0.08	1.44	0.06
	燃氣	9.70	6.71	0.08	4.22	0.05
	4.交 通 類	140.42	-0.28	-0.04	1.41	0.19
	交通設備	27.57	0.47	0.01	0.37	0.01
	油料費	32.55	1.76	0.06	7.30	0.25
	5.醫藥保健類	47.41	1.32	0.06	1.81	0.09
	藥品及保健食品	10.62	2.71	0.03	5.89	0.07
	6.教養娛樂類	171.48	0.19	0.03	0.53	0.09
教養費用	111.25	0.20	0.02	-0.04	0.00	
娛樂費用	60.22	0.17	0.01	1.52	0.09	
7.雜 項 類	58.68	1.06	0.06	1.00	0.06	
商 品 性 質 分 類	1.商 品 類	437.11	3.90	1.75	2.39	1.07
	非耐久性消費品	299.12	4.92	1.58	2.97	0.95
	不含食物	126.96	1.92	0.26	3.36	0.46
	半耐久性消費品	62.85	2.38	0.15	2.26	0.14
	耐久性消費品	75.14	0.29	0.02	-0.35	-0.02
	2.服 務 類	562.89	0.51	0.28	0.65	0.36
	家外食物	88.66	1.96	0.18	1.44	0.13
	居住服務	209.54	0.36	0.07	0.42	0.08
	交通服務	76.99	-1.78	-0.13	-1.14	-0.08
	醫藥保健服務	33.02	0.74	0.02	0.37	0.01
教養娛樂服務	129.64	1.02	0.13	1.57	0.21	
雜項服務	23.83	0.05	0.00	0.21	0.00	

資料來源：同表6-1。

表 6-3 躉售物價指數之變動

(與上年同期比較漲跌%)

類 別	權數 (千分比)	100年12月		100年1-12月平均	
		上漲率 (%)	對總指數影響 (百分點)	上漲率 (%)	對總指數影響 (百分點)
總指數	1,000.00	4.32	--	4.32	--
國產內銷品	307.86	1.65	0.54	5.06	1.63
進口品	327.09	7.74	2.72	7.63	2.65
出口品	365.05	3.29	1.06	0.12	0.04
基					
一、農林漁牧業產品	27.15	11.76	0.40	9.84	0.33
1.農產品	12.87	6.17	0.10	7.90	0.12
2.禽畜產品	6.60	4.95	0.04	5.54	0.05
3.林產品	0.41	-11.45	-0.01	0.27	0.00
4.水產品	7.27	27.56	0.27	16.90	0.17
二、土石及礦產品	57.59	23.91	1.86	25.89	1.90
1.石油及天然氣	45.78	24.56	1.42	28.19	1.52
2.砂、石及黏土採取	2.56	3.07	0.01	-2.41	-0.01
3.其他礦產品	9.25	24.68	0.44	22.80	0.39
三、製造業產品	890.99	2.39	2.06	2.41	2.07
本					
1.食品	18.50	2.23	0.05	6.00	0.13
2.飲料	5.34	2.25	0.01	0.30	0.00
3.菸類	2.49	3.79	0.01	3.09	0.01
4.紡織品	21.67	1.78	0.05	13.41	0.32
5.成衣及服飾品	4.65	7.93	0.03	3.24	0.01
6.皮革及其製品	4.97	6.98	0.04	1.96	0.01
7.木竹製品	2.15	2.90	0.01	0.73	0.00
8.紙漿、紙、紙製品及印刷品	15.11	-3.28	-0.06	-0.32	-0.01
分					
9.石油及煤製品	54.63	13.16	0.86	18.58	1.15
10.化學材料	91.92	1.09	0.12	12.97	1.31
11.化學製品及藥品	28.00	4.83	0.14	2.63	0.08
12.橡膠及塑膠製品	22.42	4.44	0.11	3.00	0.07
13.非金屬礦物製品	13.93	0.48	0.01	-1.34	-0.02
14.基本金屬	84.77	-3.18	-0.31	4.55	0.43
15.金屬製品	42.26	1.05	0.05	1.55	0.07
16.電子零組件	261.17	0.50	0.10	-7.25	-1.46
17.電腦、電子產品及光學製品	64.22	3.03	0.14	-5.89	-0.29
18.電力設備	34.70	0.74	0.03	2.26	0.08
類					
19.機械設備	67.61	6.56	0.46	1.25	0.09
20.運輸工具及零件	34.78	3.47	0.12	1.40	0.05
21.家具及裝設品	5.20	7.74	0.04	1.01	0.01
22.雜項工業製品	10.51	5.95	0.06	2.74	0.03
四、水電燃氣	24.28	0.20	0.01	0.86	0.03
加段類					
一、原材料	138.48	12.04	2.09	18.99	3.11
工別					
二、中間產品	356.29	1.35	0.49	2.46	0.89
階分					
三、最終產品	140.17	4.77	0.69	1.95	0.28

資料來源：同表6-1。

表 7 利率、匯率與資本市場

年月	重貼現率 (%)	基準利款 (%)	存款利率 (%)		貨幣市場利率 (%)		新台幣兌美元 即期匯率 (新台幣元/美元)		債券成交總值 (新台幣兆元)	股票市場	
			一個月	一年	金融業隔夜拆款	商業本票	月底	平均		股票成交總值 (新台幣兆元)	股價指數 (55年=100)
91年	1.625	7.10	1.48	1.86	2.046	2.03	34.753	34.575	134.40	21.87	5,226
92年	1.375	3.43	1.05	1.40	1.097	1.05	33.978	34.418	203.62	20.33	5,162
93年	1.750	3.52	1.15	1.52	1.061	0.99	31.917	33.422	206.13	23.88	6,034
94年	2.250	3.85	1.50	1.99	1.312	1.27	32.850	32.167	319.74	18.82	6,092
95年	2.750	4.12	1.71	2.20	1.552	1.54	32.596	32.534	275.83	23.90	6,842
96年	3.375	4.31	2.09	2.62	1.998	1.90	32.443	32.843	194.01	33.04	8,510
97年	2.000	4.21	0.91	1.42	2.014	1.92	32.860	31.517	135.51	26.12	7,024
98年	1.250	2.56	0.47	0.89	0.109	0.24	32.030	33.049	97.55	29.68	6,460
99年	1.625	2.676	0.67	0.89	0.185	0.38	30.368	31.642	106.32	28.22	7,950
1月	1.250	2.56	0.47	0.89	0.108	0.30	31.990	31.896	8.81	2.98	8,099
2月	1.250	2.56	0.47	0.89	0.104	0.27	32.085	32.094	4.92	1.31	7,432
3月	1.250	2.56	0.47	0.89	0.130	0.33	31.819	31.877	9.15	2.33	7,775
4月	1.250	2.57	0.47	0.89	0.164	0.35	31.418	31.519	9.36	2.57	8,052
5月	1.250	2.57	0.47	0.89	0.174	0.33	32.225	31.962	10.07	1.99	7,526
6月	1.375	2.57	0.58	1.02	0.183	0.35	32.278	32.307	9.04	1.67	7,383
7月	1.375	2.59	0.58	1.02	0.196	0.39	32.050	32.173	10.07	2.24	7,639
8月	1.375	2.63	0.58	1.02	0.203	0.39	32.102	31.948	10.50	2.73	7,884
9月	1.375	2.63	0.58	1.02	0.210	0.42	31.330	31.778	8.45	2.63	8,040
10月	1.500	2.65	0.67	1.13	0.226	0.45	30.782	30.960	8.68	2.39	8,210
11月	1.500	2.67	0.67	1.13	0.231	0.46	30.850	30.706	9.00	2.32	8,350
12月	1.625	2.68	0.67	1.13	0.239	0.49	30.368	30.549	8.25	3.07	8,777
100年	1.875	2.88	0.88	1.36	0.341	0.70	30.290	29.464	97.81	26.20	8,156
1月	1.625	2.69	0.75	1.19	0.257	0.55	29.300	29.613	8.84	2.62	8,971
2月	1.625	2.72	0.75	1.19	0.262	0.54	29.754	29.394	6.48	1.91	8,743
3月	1.625	2.72	0.75	1.19	0.274	0.59	29.418	29.529	9.63	2.63	8,575
4月	1.750	2.73	0.82	1.28	0.296	0.65	28.762	29.009	7.32	2.13	8,861
5月	1.750	2.77	0.82	1.28	0.319	0.68	28.772	28,814	8.35	2.17	8,911
6月	1.750	2.78	0.82	1.28	0.344	0.71	28.802	28.273	8.50	2.07	8,749
7月	1.875	2.81	0.88	1.36	0.375	0.73	28.890	28.859	8.30	2.43	8,681
8月	1.875	2.86	0.88	1.36	0.388	0.77	29.020	28.998	9.15	2.92	7,763
9月	1.875	2.86	0.88	1.36	0.394	0.80	30.506	29.745	8.72	2.14	7,385
10月	1.875	2.88	0.88	1.36	0.395	0.82	29.930	30.279	7.46	1.82	7,345
11月	1.875	2.88	0.88	1.36	0.396	0.81	30.345	30.242	7.53	1.90	7,275
12月	1.875	2.88	0.88	1.36	0.400	0.79	30.290	30.272	7.53	1.45	6,969

註：基準利率、存款利率 97 年 10 月以前為台灣銀行、合作金庫、第一銀行、華南銀行及彰化銀行五大銀行平均利率，97 年 11 月以後彰化銀行改為台灣土地銀行。基準利率於 91 年年底以前之時間數列係指基本放款利率；商業本票利率為次級市場 31 至 90 天期利率；貨幣市場利率為年或月平均，其餘利率皆為年底或月底利率；股價指數為年平均或月平均數。

資料來源：中央銀行，中華民國台灣地區金融統計月報。

表 8 稅課收入統計

單位：新台幣億元

稅 目	100 年 12 月	較上年 同月增減 (%)	100 年 1-12 月 累計	較上年 同期增減 (%)	本年 預算數	預算 達成率 (%)
賦稅收入	879	-24.5	17,428	7.4	16,959	102.8
一、稅課收入	847	-24.7	16,846	7.6	16,443	102.5
1.關稅	86	-7.6	957	6.9	890	107.5
2.所得稅	238	-2.2	7,055	19.5	6,774	104.1
(1)營利事業所得稅	55	4.3	3,654	27.9	2,916	125.3
(2)綜合所得稅	184	-4.0	3,401	11.6	3,858	88.2
3.貨物稅	133	-20.6	1,644	9.0	1,530	107.5
4.證券交易稅	53	-54.6	937	-10.4	1,144	81.9
5.營業稅	-81	-	2,715	1.2	2,682	101.2
6.土地稅	329	1.2	1,420	4.1	1,307	108.6
(1)地價稅	251	-0.4	634	0.5	597	106.2
(2)土地增值稅	78	6.9	786	7.2	711	110.6
7.其他各稅	89	-48.3	2,118	-6.5	2,035	104.1
二、其他項目*	32	8.7	583	3.7	516	113.0

資料來源：財政部統計處編印，全國賦稅收入初步統計概況，101 年 1 月 10 日。

*其他項目包含自 92 年 1 月起撥入金融重建基金之金融保險業營業稅及菸酒專賣改制後課徵之健康福利捐。

Taiwan's Economic Situation

Summary

In the first half of 2011, Taiwan's economy maintained a stable recovery, but in the second half of the year, the sovereign debt crisis in the Eurozone and deleveraging in the developed economies exerted an adverse impact on Taiwan's external trade. For the year as a whole, exports and imports increased by 12.3% and 12.1% respectively. The unemployment rate averaged 4.39%, and the consumer price index (CPI) increased 1.42%. On the financial side, the monetary aggregate, M2, grew by 5.79%, while the average stock price index stood at 8,155 points. According to the latest estimation, GDP grew 4.03% in 2011, 0.48 of a percentage point below the previous projection by the DGBAS. In December, the overall monitoring indicator flashed the "blue" signal for the second consecutive month, indicating the economy has entered a phase characterized by significant downside risks and fragility

In order to ease the impact on Taiwan of weak economic conditions in Europe and the US, the government has formulated a comprehensive stimulus package which features seven strategies, including maintaining financial market order, stabilizing prices, creating job opportunities, promoting investment, assisting small and medium-sized enterprises, and boosting domestic consumption.

In 2012, the government will continue to carry out the "Invest in Taiwan" initiative, push forward implementation of the i-Taiwan 12 Projects, step up efforts to promote the development of six major rising industries, ten key service industries, and four main emerging intelligent industries, and carry out the "Homes for Industries, Industries for Homes" plan, to achieve the most advantageous reshaping of Taiwan's industrial structure. These initiatives, backed by an array of employment-promotion measures, should ensure that sound progress is kept up toward endowing Taiwan with a vigorous and sustainable new economy.

% change on previous year	Historical Data				Current Data (2011)				
	2007	2008	2009	2010	Sep.	Oct.	Nov.	Dec	Jan.-Dec.
GDP	5.70	0.12	-1.81	10.72	-	3.42	-	1.90	-
CPI	1.80	3.53	-0.87	0.96	1.35	1.22	1.01	2.03	1.42
Unemployment rate	3.91	4.14	5.85	5.21	4.28	4.30	4.28	4.18	4.39
Exports	10.1	3.6	-20.3	34.8	9.9	11.7	1.3	0.6	12.3
Imports	8.2	9.7	-27.5	44.2	10.8	11.8	-10.4	-2.7	12.1
Export orders	15.5	1.7	-8.33	20.56	2.7	2.7	2.5	-0.7	7.2
Industrial production	7.8	-1.8	-8.1	26.9	1.6	1.4	-3.6	-8.2	4.6
Monetary aggregate (M2)	4.3	2.7	7.2	4.59	5.85	5.54	5.07	5.01	5.79
Stock market**	8,510	7,024	6,460	7,950	7,385	7,345	7,275	6,969	8,155

Note: * The DGBAS estimated that Taiwan's real GDP will grow 4.03% in 2011.

** Stock index (monthly average).

Sources: The Central Bank of China (CBC), Directorate-General of Budget, Accounting and Statistics (DGBAS), Ministry of Economic Affairs (MOEA), and Ministry of Finance (MOF)