

當前經濟情勢

(100年11月)

Taiwan's Economic Situation

(November 2011)

行政院經濟建設委員會

中華民國100年12月30日

Council for Economic Planning and Development

Executive Yuan

December 31, 2011

目 錄

壹、當前經濟情勢概述.....	1
貳、國際經濟.....	7
一、經濟成長.....	7
二、國際景氣.....	9
三、全球物價.....	9
四、主要國家失業率.....	10
五、全球貿易.....	12
六、國際原物料價格.....	13
七、金融市場.....	14
參、國內經濟.....	16
一、工業生產.....	16
二、對外貿易.....	18
三、外銷訂單.....	20
四、就業與薪資.....	21
五、物 價.....	23
六、金 融.....	25
七、稅課收入.....	27
【附表】.....	29-45
Taiwan's Economic Situation Summary.....	46

壹、當前經濟情勢概述

一、國際經濟

2011年11月，歐債危機持續影響全球市場信心，歐美經濟走緩，東亞國家受歐美景氣疲弱波及，經濟成長力道亦告減弱。美國在就業、消費者信心、製造業生產、零售及房地產市場等方面之最新經濟數據表現則優於市場預期，顯示經濟情勢朝良性方向轉變，但仍面臨下滑風險。主要國際經濟指標動向簡述如次：

(一)全球經濟成長趨緩且潛存下滑風險

2011年下半年以來，受歐債危機擴大蔓延、先進國家高失業率及財政緊縮造成需求疲弱，以及各國應對危機的政策缺乏協調等因素影響，全球經濟擴張速度明顯減緩。聯合國、OECD、環球透視機構(GI)等主要國際經濟機構多次下修全球經濟展望，並預估2012年景氣將較2011年更為走緩。其中，聯合國2011年12月估計，世界經濟成長率將由2010年的4.0%，降至2011年的2.8%，2012年續降至2.6%，均較6月發布之預測值明顯下修；環球透視機構(GI)2011年12月估計，2011年全球經濟成長率維持上月預測之3.0%，2012年則由原預估之2.9%，下修至2.7%。

(二)全球物價漲勢趨緩

受全球景氣趨緩及國際商品價格下滑影響，全球物價雖續處高檔，惟漲勢已漸和緩。2011年11月美國消費者物價(CPI)上漲率由10月之3.5%續降至3.4%；日本10月CPI由9月零成長轉為下滑0.2%，續存通貨緊縮疑慮；中國大陸11月CPI上漲率由10月的5.5%降至4.2%，創14個月以來新低。歐元區11月CPI上漲率連續第3個月維持於3.0%的高點，惟隨景氣下滑，物價漲勢可望趨緩。

(三)歐美就業情勢改善遲緩

2011年11月，美國失業率由10月的9.0%，降至8.6%，創2009年3

月以來新低。歐元區10月失業率為10.3%，較上月提高0.1個百分點；日本10月失業率為4.5%，較9月增加0.4個百分點；韓國11月失業率為3.1%，與上月持平；香港11月失業率為3.4%，較10月上升0.1個百分點。

(四)東亞國家出口受衝擊

歐美國家債務問題日益嚴重，致進口需求趨於遲滯，全球貿易擴張速度隨之減緩。其中，東亞主要國家出口成長明顯受衝擊。中國大陸2011年11月出口成長率續降至13.8%，遠低於1-9月平均的22.7%。新加坡、韓國10月出口分別成長4.0%、8.0%，均創下2009年11月以來最低水準，惟11月出口成長率分別回升至12.7%及9.1%。

(五)國際油價及商品價格呈震盪走勢

美國西德州中級原油(WTI)價格於2011年11月16日創5個月新高至102.59美元/桶後，在投資人獲利回吐及全球經濟復甦態勢疲軟下，影響對石油的需求，油價走跌至94美元/桶以下。12月下旬則在庫存下滑及伊朗海上演習影響下，油價連續上漲，重新回到百元大關。全球商品期貨指數(CRB)方面，在美元走強、避險賣盤打壓及全球經濟放緩憂慮下，國際商品價格呈走跌趨勢，以黃豆、小麥、糖及棉花最為明顯。

(六)全球主要股市多呈下跌，主要國家貨幣對美元貶值

2011年11月以來，除美國道瓊工業股價指數上漲2.8%外，全球主要股市多呈下跌，主因為：歐債危機持續發酵，法、義、西、比信用風險飆升，標準普爾公司將15個歐元區國家信評列入降等名單，12月8~9日歐盟領袖高峰會雖達成籌組財政同盟、注資國際貨基金(IMF)2,000億歐元等決議，惟具體執行仍存變數。匯率方面，除人民幣升值0.6%、日圓升值1.2%之外，主要國家貨幣皆對美元貶值，其中歐元貶幅最大(6.9%)，主因為：投資人對歐盟領袖終結歐債危機的能力失去信心，紛紛購買美元以求避險，未來歐元恐進一步貶值。

二、國內經濟

國內經濟方面，在全球經濟走緩下，100年11月對外貿易增幅持續縮小，工業生產轉為負成長；另消費者物價年增率微降，新台幣升值，失業率微降。景氣信號方面，領先、同時指標持續下跌，景氣對策信號燈號續呈黃藍燈，顯示當前國內景氣走緩的趨勢明顯。100年11月國內各項經濟指標表現，簡述如次：

(一)工業生產轉為負成長

受歐債危機衝擊，國際經濟景氣轉弱，影響國內工業生產，11月工業生產指數126，較上年同月減少3.6%，為98年9月以來首度負成長；其中製造業指數128.4，減少4.2%，其他業別中，電力及燃氣供應業、建築工程業分別增加5.8%、28%，用水供應業，礦業及土石採取業分別減少0.9%、6.8%。

製造業的主要行業中，電子零組件業減少9.34%，主因全球經濟成長動能減緩，半導體、面板、LED、太陽能等主要產業需求趨於緊縮，加以上年同期比較基數明顯偏高；基本金屬業減少9.85%，主因全球經濟成長趨緩，中國大陸鋼材產能過剩，業者接單不如預期。此外，電腦電子產品及光學製品業則增加17.86%。

(二)外貿成長趨緩

11月出口246.8億美元，增加1.3%，增幅為近2年來新低；進口214.7億美元，減少10.4%，為近2年來首見減少。由於進口減少、出口微增，貿易出超32.0億美元。累計1-11月對外貿易總額達5,443.4億美元，較上年同期增加13.5%，出、進口值分別為2,843.5億美元及2,599.9億美元，各較上年同期增加13.4%及13.5%；出、進口相抵，貿易出超243.6億美元。

11月出口增幅明顯減緩，主因受歐債危機影響，主要貿易國經濟成長趨緩，消費需求減弱，致我對歐洲、日本、美國、中國大陸及香港、韓國等皆呈現同步衰退；惟對新興市場出口仍持續明顯成長，

對東協國家增加 30.3%、對中東、非洲及中南美洲分別增加 6.4%、66.2%及 11.7%，皆高於總出口成長率，顯示政府拓銷新興市場已初見成效。進口貨品中，資本設備進口較上年同月大幅減少 32.4%，主因全球經濟成長減緩，致資本設備投資減少。

(三)外銷訂單成長趨緩

11 月外銷訂單金額 366.5 億美元，較上年同月增加 2.54%，主因消費性電子產品訂單持溫，帶動零組件接單，以及來自美國、東協市場機械接單增加所致；惟歐債問題持續，海外需求降溫，訂單增幅下滑，其中、電機產品、化學品、塑膠、橡膠及其製品等已轉呈負成長。若考量匯率因素，以新台幣計價則較上年同月增加 2.16%。累計 1-11 月外銷訂單金額為 3,998.2 億美元，較上年同期增 8.02%，以新台幣計算則較上年同期增加 0.01%。

(四)失業率微升，薪資成長

11 月勞動力參與率為 58.32%，較上月上升 0.06 個百分點，較上年同月上升 0.15 個百分點。勞動力人數為 1,127 萬人，較上月增加 2 萬 1 千人或 0.19%；與上年同月比較，亦增加 13 萬 8 千人或 1.24%。失業人數為 48 萬 2 千人，較上月減少 2 千人或 0.37%；失業率為 4.28%，較上月下降 0.02 個百分點，經季節調整後失業率為 4.32%，較上月上升 0.02 個百分點，較去年同月下降 0.51 個百分點。

10 月工業及服務業受僱員工每人每月平均薪資為 40,644 元（其中經常性薪資為 37,101 元），較上年同月增加 1.52%(1.70%)；經常性薪資年增率已連續 24 個月呈現正成長。惟因同期間消費者物價上升 1.22%，致實質平均薪資增加 0.30%，實質經常性薪資亦增加 0.47%。

(五)物價溫和上漲

11 月消費者物價指數(CPI)較上年同月上漲 1.01%，主因成衣、中藥材、燃氣、蛋類、乳類、穀類及其製品、水產品、食用油、肉類等價格相較上年為高，惟蔬菜、通訊費及 3C 消費性電子產品價格

下跌，抵銷部分漲幅；扣除蔬果、水產及能源之核心物價，則上漲 1.24%。1-11 月 CPI 平均較上年同期上漲 1.37%。

與上年同月相較，11 月躉售物價指數(WPI)上漲 5.29%，主因油品、化學材料及進口煤等價格續居相對高檔，惟電子零組件價格下滑，抵銷部分漲幅，其中國產內銷品漲 2.43%，進口品漲 9.36%，出口品漲 3.81%。1-11 月 WPI 平均較上年同期上漲 4.36%。

16 項國內重要民生物資整體價格，12 月上旬較上年同月上漲 4.2%；其中漲幅較大項目：蛋 25.2%(主因天冷影響產蛋效率)、泡麵 12.4%、鮮奶 11.1%。另 11 月以來蔬菜受豪雨災損影響，及 12 月又逢寒流來襲，以致菜價上漲。近日冬季主要短期葉菜類已陸續採收上市，評估供應量將持續增加。

(六) 貨幣總計數年增率下降，新台幣匯率升值，股市下跌

11 月日平均貨幣總計數 M1B 及 M2 年增率為 4.22% 及 5.07%，分別較上月降低 0.9 個百分點與 0.47 個百分點，主要因銀行放款與投資成長減緩所致；11 月金融業隔夜拆款利率為 0.396%，較上月提高 0.001 個百分點，商業本票利率為 0.81%，則較上個月轉降 0.01 個百分點，因企業資金需求略減所致。

11 月新台幣匯價呈先貶後升走勢，因歐債問題未解，全球主要股市震盪，美元走揚，新台幣兌美元匯價自中旬起一路走貶，25 日已貶至 30.46 元，月底因全球央行出手救市，以舒緩歐債危機，美元避險需求降低，新台幣兌美元匯價回升，30 日以 30.345 元作收。11 月平均匯率 30.24 元，較上月升值 0.12%，較上年同月升值 1.53%。

11 月，歐債危機再度擴大，包括：德國公債差點流標、葡萄牙主權評級遭惠譽降至垃圾級等；此外，美國兩黨減赤議案協商破滅，以及中國大陸 PMI 指數跌破 50 等國際利空因素，歐美股市走弱，亞股亦跌，國內集中市場平均加權股價指數，自月初的 7,622 點，震盪走低至 6,785 點。受惠美國感恩節銷售締造佳績、市場預

期減緩歐債危機對策出籠等利多下，台股反彈，月底則以 6,904 點作收，較上月底下跌 684 點。11 月集中市場平均加權股價指數 7,275 點，較上月下跌 70 點或 0.95%，日平均成交值再縮至 863.5 億元。11 月三大法人轉為賣超台股，達新台幣 712.94 億元，外資淨匯出達 17.72 億美元。

(七)稅課收入成長

100年11月稅課收入1,625億元，較上年同月增加6.0%或91億元，累計1-11月稅課收入16,000億元，較上年同期增加10.1%或1,465億元，其中以營利事業所得稅增加28.3%為最高，其次為貨物稅12.7%。1-11月整體稅課收入預算達成率為97.3%，其中以營利事業所得稅達成率123.4%最高，營業稅104.2%次之。

三、結語

2011年下半年以來，受歐債危機擴大蔓延、先進國家高失業率及財政緊縮造成需求疲弱，以及各國應對危機的政策缺乏協調等因素影響，全球經濟擴張速度明顯減緩。主要國際經濟機構多次下修全球經濟展望，並預估2012年景氣將較2011年更為走緩。環球透視機構(GI) 預估，2012年世界經濟成長率，將由2011年的3.0%降為2.7%。

國內方面，歐債危機影響市場信心，全球景氣持續走弱，國內金融面、貿易面、生產面、消費面指標相應轉緩，惟勞動市場尚屬穩定，景氣對策信號續呈黃藍燈，整體而言，未來景氣轉趨保守，必須審慎因應。

為因應近期國內經濟景氣及全球經濟情勢變化，行政院已於2011年12月1日通過「經濟景氣因應方案」，內容涵蓋「穩金融」、「平物價」、「增就業」、「促投資」、「助產業」、「旺消費」、「拼出口」等七大策略，總統府亦於12月22日召開第1次「財經對策小組」會議，做成增加對中小企業信保基金捐助、提供失業者勞保紓困貸款、金

融協助措施等七點結論。政府將全力落實相關對策，緩和外需減弱的影響，支持經濟穩定成長。

貳、國際經濟

一、經濟成長

2011年11月，歐債危機持續干擾全球市場信心，歐元區經濟遭受衝擊，東亞國家受歐美景氣疲弱波及，經濟成長力道亦告減弱。美國在就業、消費者信心、製造業生產、零售及房地產市場等方面之最新經濟數據表現優於市場預期，顯示經濟情勢朝良性方向轉變，惟經濟前景仍面臨顯著下滑風險¹。

展望未來，受歐債危機擴大蔓延、先進國家高失業率及財政緊縮造成需求疲弱，以及各國應對危機的政策缺乏協調等因素影響，2012年全球景氣將較2011年更為走緩。聯合國2011年12月估計，世界經濟成長率將由2010年的4.0%，降至2011年的2.8%，2012年續降至2.6%，均較6月發布之預測值明顯下修；環球透視機構(GI) 2011年12月估計，2011年全球經濟成長率維持上月預測之3.0%，2012年則由原預估之2.9%，下修至2.7%。國際經濟面臨的不確定性風險，主要包括：

- 一 歐債危機後續發展仍待觀察：2011年12月歐盟高峰會決議，多數成員國承諾將通過新的財政協議，並藉由強化援助機制來應對危機。惟本次高峰會僅先提出架構，缺乏具體實施細節，未來有關援助資金來源、各國配合修法進展等，仍潛存相當變數。此外，2012年為PIIGS債務還款高峰，且各國為縮減赤字採行緊縮措施，預估2012年歐元區經濟仍將疲弱不振。歐洲央行2011年12月19日「金融穩定觀察」(Financial stability review)報告指出，在內部主權債務危機升級、外部經濟復甦趨緩的雙重壓力下，歐洲經濟逐步滑向「二次衰退」的邊緣。
- 一 美國經濟潛存下修風險：美國國會2011年11月未能就10年減赤計畫達成共識，凸顯朝野政見分歧，阻礙振興措施與改革法案推行，不利經濟永續成長與財政收支穩健。加以歐債危機若持續惡化，將對美國金融業造成重大衝擊，為美國經濟持續復甦增添不

¹ 各主要國家經濟情勢，請參見本會委託中華經濟研究院編撰「國際經濟情勢雙週報」(網址：<http://www.cepd.gov.tw>)第1745期，民國100年12月22日。

確定性。

- 中國大陸房地產及金融市場面臨調整：2012年中國大陸房地產市場恐面臨深度調整，加以民間借貸及地方政府債務違約風險升高，金融體系脆弱性顯著提高。此外，地方政府習慣仰賴出售土地挹注地方財政，房市泡沫將連帶提高地方財政赤字壓力。
- 糧食及能源價格續存上漲壓力：美國能源資訊署2011年11月「短期能源展望」指出，受全球經濟趨緩影響，短期油價將受壓抑，惟預期新興國家經濟持續成長、OPEC閒置產能持續下滑，加上地緣政治動盪的不確定，油價仍存上漲壓力。此外，近期全球主要國家貨幣政策轉趨寬鬆，恐造成國際游資泛濫，推升國際能源與商品價格，以及新興市場資產泡沫化風險。

全球主要地區及國家經濟成長率預測

單位：%

	2011 (f)		2012 (f)	
	Global Insight	聯合國	Global Insight	聯合國
全球經濟成長率	3.0 (3.0)	2.8 (3.3)	2.7 (2.9)	2.6 (3.6)
美國	1.7 (1.8)	1.7 (2.6)	1.8 (1.6)	1.5 (2.8)
歐元區	1.5 (1.6)	1.5 (1.6)	-0.7 (0.1)	0.4 (1.6)
日本	-0.7(-0.2)	-0.5(0.7)	2.9 (2.6)	2.0 (2.8)
亞太地區 (不含日本)	6.7 (6.8)	7.1(7.2)*	6.2 (6.5)	6.8 (7.2)*
中國大陸	9.2 (9.3)	9.3 (9.1)	7.8 (8.1)	8.7 (8.9)
印度	6.8 (7.3)	7.6 (8.1)	7.2 (7.6)	7.7 (8.2)

註：GI()內數值係2011年11月預測；United Nations()內數值係2011年6月預測；

*為東亞及南亞國家。

資料來源：1. Global Insight Ltd., *World Overview*, 2011年12月15日。

2. United Nations, *World Economic Situation and Prospects 2012*, 2011年12月1日。

二、國際景氣

OECD 於 2011 年 12 月 12 日發布領先指標指出：2011 年 10 月，主要國家或地區景氣持續減緩。其中，OECD 地區已連續 8 個月下滑，但仍在長期平均 100 之上；歐元區與亞洲五國領先指標已低於 100，為連續第 9 個月下滑。

2011 年	6 月	7 月	8 月	9 月	10 月
OECD 地區	101.8(-0.5)	101.3(-0.5)	100.8(-0.5)	100.4(-0.4)	100.1(-0.3)
歐元區	101.8(-0.8)	100.9(-0.9)	100.0(-0.9)	99.2(-0.8)	98.5(-0.7)
亞洲五國	100.2(-0.3)	99.9(-0.3)	99.6(-0.3)	99.2(-0.3)	99.0(-0.3)
G7	102.2(-0.5)	101.6(-0.6)	101.0(-0.6)	100.5(-0.5)	100.2(-0.3)

資料來源：OECD Composite Leading Indicators, Dec 12, 2011。

註：(1)亞洲主要 5 國(ASIA5)為中國大陸、印度、印尼、日本及韓國；G7 為加拿大、法國、日本、德國、義大利、英國、美國。

(2)表格括號內數字代表較上月變動率(%)。

三、全球物價

2011 年 10 月受全球景氣趨緩及國際商品價格下滑影響，全球物價雖續處高檔，惟漲勢已漸和緩。GI 預測 11 月全球消費者物價(CPI)上漲率 4.0%，其中，先進國家 2.7%，新興國家 6.0%，均較 10 月回落。展望未來，雖然主要國家貨幣政策趨向寬鬆，惟世界經濟復甦乏力，制約國際原物料與商品需求，各國通貨膨脹壓力可望持續減輕。全球 CPI 上漲率於 2011 年攀升至 4.1% 後，2012 年可望減緩至 2.9%。

—先進國家：美國 11 月受能源價格下跌影響，CPI 上漲率由 10 月之 3.5%，降至 3.4%；日本 10 月 CPI 由 9 月零成長轉為下滑 0.2%，續存通貨緊縮疑慮；歐元區 11 月 CPI 上漲率連續第 3 個月維持於 3.0%，已持續 12 個月高於歐洲央行設定的 2% 目標上限，惟隨景氣下滑，物價漲勢可望趨緩。

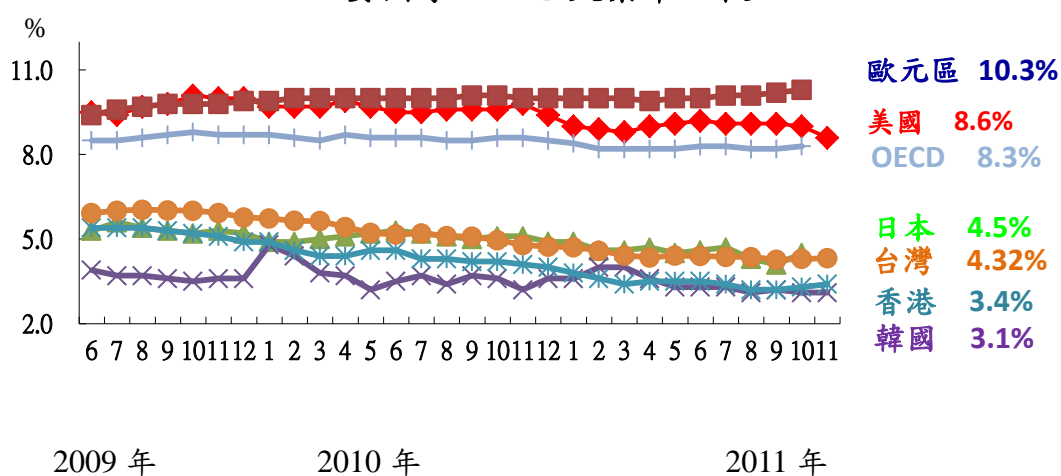
—東亞新興國家：11 月中中國大陸 CPI 上漲率由 10 月的 5.5%，降至 4.2%，創 14 個月以來新低；韓國、新加坡 11 月 CPI 分別上漲 4.2%、5.7%，漲勢則分別較 10 月的 3.9%、5.4% 攀升。

四、主要國家失業率

國際勞工組織2011年10月31日²警告，近期國際景氣趨緩，已使全球就業情勢惡化。其中，歐美先進國家恐無法於2016年前，回復金融危機發生前的就業水準。

- OECD 10月失業率為8.3%，較上月略增0.1%，其中失業率前3高的國家依序為：西班牙(22.8%)、愛爾蘭(14.3%)及斯洛伐克(13.6%)。
- 美國11月失業率為8.6%，較上月略降0.4%，非農就業人口數較上月增加12萬人。失業率降低主要係因零售貿易、休閒、醫療看護及專業與商業服務業就業人口持續提高，但於此同時政府雇用人數下降。
- 歐元區10月失業率為10.3%，與上月相比提高0.1%。失業人數高達1,629萬人，較上月增加12.6萬人，或較上年同期增加36.7萬人。主要經濟體中，德國失業率由上月5.7%降至5.5%，法國失業率維持9.8%，西班牙由22.5%增至22.8%，義大利則由8.3%增至8.5%。
- 日本10月失業率為4.5%，較上月增加0.4個百分點，繼連續2個月呈現下滑之後止跌回升；韓國11月失業率為3.1%，較上月持平；香港11月失業率由3.3%升為3.4%，上升0.1個百分點；台灣11月失業率亦由4.30%升至4.32%，上升0.02個百分點。

主要國家及地區失業率比較



資料來源：各國官方網站

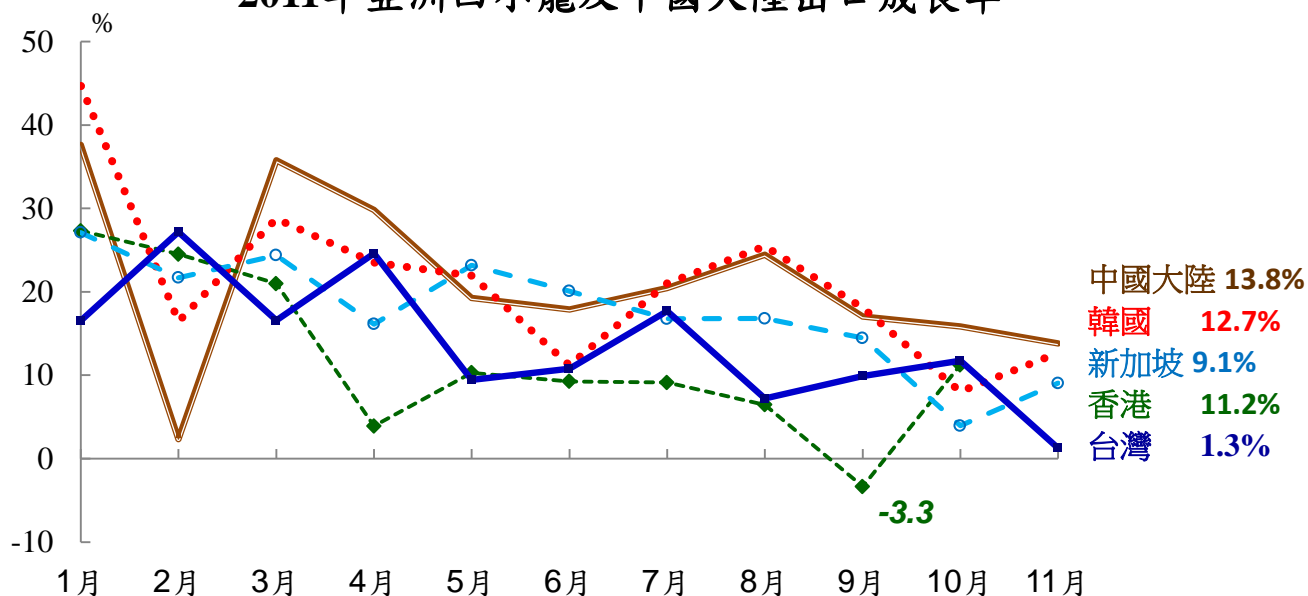
² ILO, World of Work Report 2011.

五、全球貿易

2011年第3季以來，歐美國家債務問題日益嚴重，進口需求趨於遲滯，全球貿易擴張速度隨之減緩。EIU 2011年12月估計，2011年世界貿易量擴張率將由2010年的14.1%，遽降至6.6%，2012年續降至4.2%。

- 先進國家：美國及歐盟國家復甦遲緩，進口需求相應下滑，商品進口分別由5月20.6%、35.2%的高成長，遽降至10月僅分別成長12.2%、4.1%；日本11月因石油、液化天然氣進口增加，致進口增幅達18.4%，遠高於出口增幅1.6%，貿易逆差達88.3億美元，連續2個月呈現逆差，且創歷年同期新高。
- 東亞新興國家：受歐美景氣疲弱衝擊，東亞主要國家出口成長轉緩。中國大陸11月出口成長率續降至13.8%，遠低於1-9月平均的22.7%。新加坡、韓國10月出口分別成長4.0%、8.0%，均創下2009年11月以來最低水準，惟11月韓國受惠於石油產品、汽車及鋼鐵出口大幅擴增、新加坡受惠於藥品出口增加，彌補疲弱的電子產品出口，出口成長率分別回升至12.7%及9.1%。

2011年亞洲四小龍及中國大陸出口成長率



資料來源：WTO網站。

六、國際原物料價格

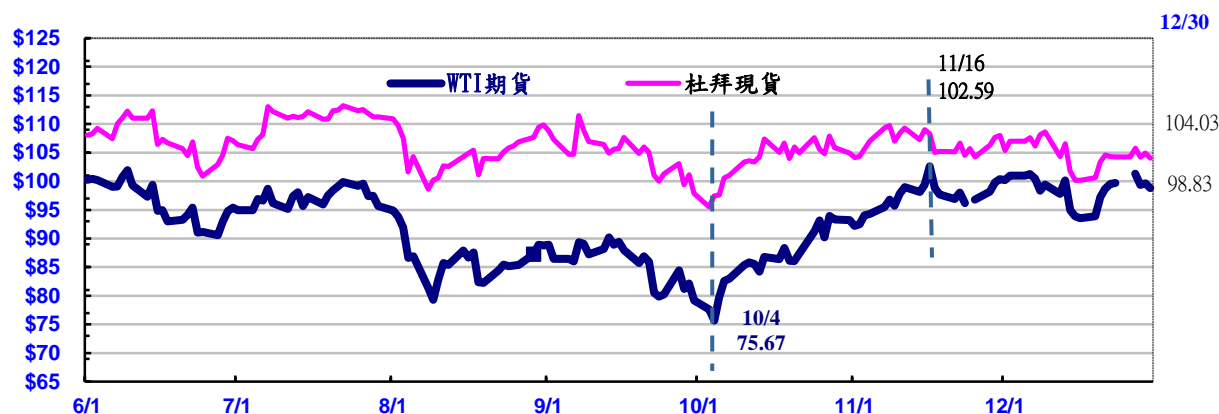
(一)國際油價

1.國際油價走勢：近期國際油價(WTI)於90~103美元/桶間波動

美國西德州中級原油(WTI) 價格於2011年11月16日創5個月新高至102.59美元/桶後，在投資人獲利回吐及全球經濟復甦態勢疲軟下，影響對石油的需求，油價跌破94美元/桶以下。後又因庫存下滑及伊朗海上演習影響，油價連續上漲，12月27日重回101.34美元/桶。

國際原油價格
(2011/6/1~2011/12/30)

單位:美元/桶



資料來源：倫敦金融時報，CIP 商品行情網

2.國際油價預測

路透社、彭博社和美國能源資訊署(EIA)等國際專業機構公布對2012年原油均價預估值介於97~108美元/桶之間 (2012年第1季和第2季原油均價預估值分別為93~108美元/桶、91~107美元/桶)；2013年原油均價預估值為105~113美元/桶。

各機構對國際原油均價預測值

單位：美元/桶

預測機構		2011年	2012年	2012年		2013年
				Q1	Q2	
Thomson Reuters	WTI	93.9	97.0	93.9	96.0	105.60
	Brent	110.2	105.2	104.4	104.4	111.00
Bloomberg	WTI	94.0	95.36	89.91	91.20	109.91
	Brent	110.0	107.98	107.72	106.24	112.91
美國能源資訊署		94.82	98.00	93.82	98.00	-

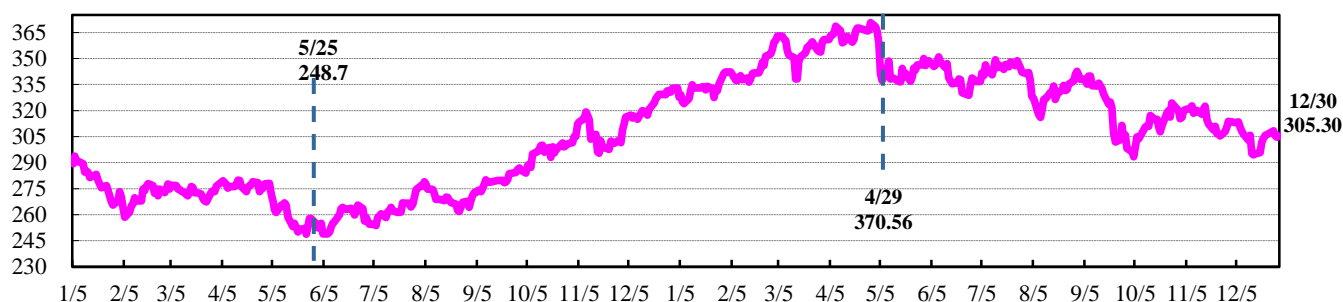
資料來源：1. Thomson Reuters, Dec. 22, 2011(每月月底公布)。
2. EIA, Short-term Energy Outlook, Dec.6, 2011(每月月中公布)。
3. Bloomberg, Dec. 29, 2011。

(二)全球商品期貨指數 (CRB)

全球商品期貨(CRB)指數自2011年12月初以來，於294~313間波動，主因是油價和大部份國際商品價格呈現動盪趨勢。其中，在美元走強、避險賣盤打壓及全球經濟放緩憂慮下，國際商品價格呈走跌趨勢，以黃豆、小麥、糖及棉花最為明顯。

CRB走勢

(2010/1/5~2011/12/30)



資料來源：Thomson Reuters

七、金融市場

(一)全球主要股市多呈下跌

2011年11月以來，除美國道瓊工業股價指數和倫敦金融時報股價指數分別上漲2.2%和0.5%外，全球主要股市多呈下跌，主因為：歐債危機持續發酵，法、義、西、比信用風險飆升，標準普爾公司將15個歐元區國家信評列入降等名單，12月8~9日歐盟領袖高峰會雖達成籌組財政同盟、注資國際貨基金(IMF)2000億歐元等決議，惟會後各國又出現歧見及注資困難等問題，對於解決歐債危機並無具體決策。

(二)主要國家貨幣對美元貶值

2011年11月以來，除人民幣和日圓分別升值0.9%及1.9%之外，主要國家貨幣皆對美元貶值，其中歐元貶幅最大(7.8%)，主因為：歐債危機持續發酵，法、義、西、比信用風險持續飆升，導致舉債成本及籌資難度增加，投資人也對歐盟領袖終結歐債危機的能力失去信心，國際投資人紛紛購買美元以求避險，未來歐元恐進一步貶值。

全球主要國家股價指數變動表

	臺北 加權	上海 A股	香港 恆生	東京 日經225	首爾 綜合	紐約道 瓊工業	倫敦金 融時報	巴黎券 商公會	法蘭克福 DAX
2008/12/31(1)	4,591	1,912	14,387	8,860	1,124	8,776	4,434	3,218	4,810
2009/12/31(2)	8,188	3,437	21,873	10,546	1,683	10,428	5,413	3,936	5,957
2010/12/31(3)	8,973	2,940	23,035	10,229	2,051	11,578	5,900	3,805	6,914
2011/10/31(4)	7,588	2,585	19,865	8,988	1,909	11,955	5,544	3,243	6,141
2011/12/30(5)	7,072	2,304	18,434	8,455	1,826	12,218	5,572	3,160	5,898
(2)較(1)變動%	78.3	79.8	52.0	19.0	49.7	18.8	22.1	22.3	23.8
(3)較(2)變動%	9.6	-14.5	5.3	-3.0	21.9	11.0	9.0	-3.3	16.1
(4)較(3)變動%	-15.4	-12.1	-13.8	-12.1	-6.9	3.3	-6.0	-14.8	-11.2
(5)較(4)變動%	-6.8	-10.9	-7.2	-5.9	-4.4	2.2	0.5	-2.6	-4.0

資料來源：Bloomberg。

主要國家貨幣對美元匯率變動表

	新台幣	韓 元	新加坡元	人民幣	日 圓	英 鎊	歐 元
2008/12/31(1)	32.860	1,259.5	1.4381	6.8346	90.63	1.4616	1.3986
2009/12/31(2)	32.030	1,164.0	1.4016	6.8282	92.40	1.6150	1.4325
2010/12/31(3)	30.368	1,126.0	1.2835	6.6227	81.34	1.5612	1.3384
2011/10/31(4)	29.930	1,110.0	1.2469	6.3549	78.81	1.60355	1.4045
2011/12/30(5)	30.290	1,152.5	1.2980	6.3009	77.35	1.5515	1.2951
(2)較(1)變動%	2.6	8.2	2.6	0.1	-1.9	10.5	2.4
(3)較(2)變動%	5.5	3.4	9.2	3.1	13.6	-3.3	-6.6
(4)較(3)變動%	1.5	1.4	2.9	4.2	3.2	2.7	4.9
(5)較(4)變動%	-1.2	-3.7	-3.9	0.9	1.9	-3.3	-7.8

註：1.變動率為正（負）值，表示該貨幣對美元升（貶）值。

2.以上貨幣，除英鎊及歐元為1英鎊及1歐元兌多少美元計算外，其餘貨幣皆為1美元兌多少外幣計算。

資料來源：經濟日報「國際金融及原料行情」、Bloomberg。

參、國內經濟

一、工業生產

受歐債危機衝擊，國際經濟景氣轉弱，影響國內工業生產，11 月份工業生產指數 126，較上年同月減少 3.6%，為 98 年 9 月以來首度負成長；其中製造業指數 128.4，減少 4.2%，其他業別中，電力及燃氣供應業、建築工程業分別增加 5.8%、28%，用水供應業，礦業及土石採取業分別減少 0.9%、6.8%。

(一) 11 月份製造業生產變動

與上年同月比較，製造業四大行業僅民生工業呈增加，其餘資訊電子工業、金屬機械工業、化學工業呈減少。各行業生產變動的幅度及主因如次：

1. 資訊電子工業減少 5%，為影響製造業及工業生產表現之主要業別，所屬中分類行業僅電腦電子產品及光學製品業增產。

— 電腦、電子產品及光學製品業增加 17.9%，持續 2 位數成長，主因：①為拉抬年終採購業績，推出多款新機及低價促銷方案；②電腦展備貨需求挹注。

— 電子零組件業減少 9.3%，主因：歐債危機延燒，衝擊全球經濟成長，半導體、面板、LED、太陽能等產業需求緊縮。

2. 金屬機械工業減少 2.9%，所屬中分類行業僅基本金屬工業、機械設備業減產。

— 汽車及其零件業增加 4.6%，主因：①受到業者宣布新車將漲價效應帶動消費者購車潮；②農曆年前旺季提前；③車商發表新款車拉抬買氣。

- 基本金屬工業減少 9.9%，主因：全球經濟成長趨緩，大陸鋼材產能過剩及鋼市行情走跌，業者接單不如預期，鋼廠以減產因應。
 - 機械設備業減少 4.7%，主因：歐債危機及美國消費力走弱，電子及半導體廠商減少對相關設備的投資。
3. 民生工業微增 0.8%，所屬中分類行業中，菸草業、紡織業、成衣及服飾品業以及非金屬礦物製品業減產。
- 食品業增加 1.8%，主因：農曆春節需求備貨，且賣場順勢積極促銷。
 - 紡織業減少 9.4%，主因：①歐美景氣前景不明，影響外銷接單；②國際棉價波動劇烈，廠商接單轉趨保守。
4. 化學工業減少 6.3%，所屬中分類行業中，僅木竹製品業、紙漿、紙及紙製品業、印刷及資料儲存媒體複製業、藥品業增產。
- 化學材料業減少 9.6%，主因：①國際油價劇烈震盪、大陸銀根緊縮、歐美債務危機等影響需求；②中下游業者進行機器維修。

(二) 製造業生產量動向指數

製造業生產量動向指數為 45.1%^註，低於指數判斷基準分數 50，預期廠商 12 月產量將較 11 月減少。

(三) 1-11 月累計工業生產

1-11 月累計工業生產較上年同期增加 6%。其中，製造業、電力及燃氣供應業、用水供應業、建築工程業分別增加 6.2%、1.7%、0.3%、8.1%，礦業及土石採取業則減少 3.1%。製造業中

^註 製造業生產量動向指數等於：預期下月增產比率×0.5+預期下月生產持平比率。這項指數超過 50 代表預期下個月的產量將增加，低於 50 則代表預期將減少。

之四大行業中，資訊電子工業、金屬機械工業、民生工業分別增加 9.9%、8.4%、1.8%，惟化學工業減少 3.7%。

製造業中分類 26 個行業中，20 個行業較上年同期增產，增幅較大者為：電腦、電子產品及光學製品業（22%），菸草業（16.2%），機械設備業（11%），金屬製品業（10.2%），汽車及其零件業（10%），電子零組件業（8.4%）；減幅較大者為：皮革、毛皮及其製品業（-14.5%），成衣及服飾品業（-13.6%），石油及煤製品業（-7.3%）。

(四)輕重工業比重

就輕重工業生產來看，1-11 月重工業增加 7%，輕工業增加 1.3%，因此，重工業生產占製造業生產淨值比重，由 99 年平均的 86%，提高至 86.7%。

二、對外貿易

11 月出口 246.8 億美元，增加 1.3%，非但增幅為近 2 年來新低，且遠較 1-10 月平均增加 14.7% 為低；進口 214.7 億美元，減少 10.4%，為近 2 年來首見減少。由於進口減少、出口微增，貿易出超 32.0 億美元。累計 1-11 月對外貿易總額達 5,443.4 億美元，較上年同期增加 13.5%，出、進口值分別為 2,843.5 億美元及 2,599.9 億美元，各較上年同期增加 13.4% 及 13.5%；出、進口相抵，貿易出超 243.6 億美元。

11 月出口增幅明顯減緩，主要因受歐債危機影響，主要貿易國經濟成長趨緩，消費需求減弱，加上 DRAM、LED 等電子產品出口減少，致我對歐洲、日本、美國、中國大陸及香港、韓國等皆呈現同步衰退，其中對歐洲出口減幅達二位數，其餘減幅在 1~5% 之間；另就主要出口產品來看，電子產品、資訊與通信產品、塑膠及其製品的出口亦轉為衰退，為 98 年 10 月以來之首見。致於進口減少則應與國內投資負成長有關。

(一)出、進口商品結構

1.出口

占出口總額比重九成九的工業產品11月出口增加1.0%，其中重化工業產品出口僅增加0.4%，其占出口總額的比重由上年同月的83.4%降為82.6%；非重化工業產品出口增加4.4%，其占出口總額的比重升為16.1%。出口前五大產品依序為：電子產品、光學器材、塑膠及其製品、機械、資訊與通信產品。五大出口產品中，機械、光學器材分別較上年同月增加3.5%及0.6%；此外，電子產品、資訊與通信產品、塑膠及其製品均分別由上月的增加轉為減少1.5%、4.2%及6.8%。

2.進口

11月三大類進口產品中，占進口總額比重七成六的農工原料減少7.5%；占進口總額比重一成四的資本設備減少32.4%，為連續第5個月呈現衰退，因全球經濟成長趨緩，致廠商對資本設備投資減少；而占進口總額比重近一成的消費品則增加14.5%。11月進口前五大產品依序為：電子產品、原油、機械、鋼鐵及其製品、其他金屬製品。這五大進口產品中，除鋼鐵及其製品較上年同月增加1.2%外，其餘均呈負成長，其中機械減少34.0%，減幅最大；其他金屬製品、原油分別減少12.0%及11.3%。另，居進口首位之電子產品亦減少1.6%。

(二)貿易地區

11月我對主要國家或地區出口中，除對東協六國出口成長三成，表現較佳，其餘則呈負成長，以對歐洲出口減幅達二位數，減幅最大；另占出口比重不及3%的非洲、中南美洲、中東則分別成長66.2%、11.7%及6.4%。同期間，我自主要國家或地區進口中，

除自中東進口呈正成長外，其餘則呈負成長，以自美國進口減少二成五，減幅最大。

(三)個別國家貿易差額

- 1.美國：11月我對美國出、進口分別減少3.1%及25.0%；出、進口相抵，對美貿易出超9.7億美元。累計1-11月我對美貿易在出口增幅大於進口下，對美國貿易出超由上年同期的57.9億美元，擴增為100.6億美元，增加73.8%。
- 2.歐洲：11月我對歐洲出、進口分別減少21.9%及13.0%，出超額為1.1億美元。累計1-11月我對歐出、進口分別增加8.5%及14.5%，出超18.9億美元，較上年同期縮減37.7%。
- 3.中國大陸及香港：11月我對中國大陸及香港出口減少2.5%，占出口總額的比重亦由上年的40.4%降為38.9%。自中國大陸及香港進口亦減少7.9%。累計1-11月我對中國大陸及香港出、進口分別成長9.1%及23.2%，出超726.0億美元，較上年同期增加2.4%。
- 4.日本：11月我對日本出、進口分別減少4.2%及14.5%。累計1-11月我對日出口成長1.3%，進口成長1.7%，入超315.0億美元，較上年同期增加1.9%。
- 5.東協六國：11月我對東協六國出、進口分別增加30.3%及減少9.3%。累計1-11月我對東協六國出口增加23.4%，進口增加15.4%，出超163.0億美元，較上年同期擴增41.5%。

三、外銷訂單

11月外銷訂單金額366.5億美元，較上年同月增加2.54%，主因消費性電子產品訂單持溫，帶動零組件接單，以及來自美國、東協市場機械接單增加所致；惟歐債問題持續，海外需求降溫，訂單增幅下滑，其中、電機產品、化學品、塑膠、橡膠及其製品等已轉呈負成長。若考量匯率因素，以新台幣計價則

較上年同月增加 2.16%。累計 1-11 月外銷訂單金額為 3,998.2 億美元，較上年同期增 8.02%，以新台幣計算則較上年同期增加 0.01%，但增幅已下滑。

(一)主要貨品類別

以電子產品較上年同月增加 2.2 億美元或增 2.52% 影響最大，主因消費性電子產品訂單持溫，帶動零組件接單；其次為機械，較上年同月增加 2.0 億美元或增 13.11%，主要來自美國、東協市場接單增加所致；資訊與通信產品則因蘋果雙 i 產品需求持續，致較上年同月增加 1.0 億美元或增 1.10%，但增幅已下滑。

(二)主要訂單國家(地區)

11 月外銷訂單前 3 大地區別依序為：中國大陸(含香港)地區訂單 92.0 億美元，較上年同月增加 0.14%，以資訊與通信產品增加 3.4 億美元為最多；美國訂單 89.2 億美元，較上年同月增加 14.47%，以資訊與通信產品增加 3.3 億美元增幅較大；歐洲訂單 71.0 億美元，較上年同月增加 1.02%，以電子產品增加 2.5 億美元增幅較大。新興市場東協六國訂單金額 37.7 億美元，較上年同月增加 12.18%，其中以資訊與通信產品增加 1.4 億美元貢獻最大。

四、就業與薪資

100 年 11 月勞動力人數為 1,127 萬人，較上月增加 2 萬 1 千人或 0.19%；與上年同月比較，亦增加 13 萬 8 千人或 1.24%。11 月勞動力參與率為 58.32%，較上月上升 0.06 個百分點，較上年同月亦上升 0.15 個百分點。100 年 1 至 11 月平均勞動力人數為 1,119 萬 3 千人，較上年同期增加 12 萬 9 千人或 1.17%；1 至 11 月平均勞動力參與率為 58.16%，較上年同期上升 0.09 個百分點。

(一)就 業

100年11月就業人數為1,078萬8千人，較上月增加2萬3千人或0.22%；其中服務業部門增加1萬3千人或0.21%，工業部門與農業部門亦分別增加7千人或0.19%及3千人或0.54%。如與去年同月比較，就業人數大幅增加21萬8千人或2.08%，其中工業部門增加8萬6千人或2.24%，其主幹之製造業增加5萬9千人或2.03%，營造業亦增加2萬7千人或3.37%；服務業部門增加10萬5千人或1.68%，各業增減互見，其中增加者以批發及零售業人數增加3萬人最多，不動產業增幅達14.78%幅度最大；減少者以公共行政及國防、強制性社會安全業人數減少1萬1千人最多，藝術、娛樂及休閒服務業減幅達5.65%幅度最大；農業部門則減少8千人或1.36%。100年1至11月平均就業人數為1,070萬人，較上年同期增加21萬8千人或2.08%。

(二)失業

100年11月失業人數為48萬2千人，較上月減少2千人或0.37%；其中初次尋職失業者減少3千人，因季節性或臨時性工作結束與工作場所業務緊縮或歇業而失業者亦分別減少2千人與1千人；因對原有工作不滿意而失業者則增加2千人。與去年同月比較，失業人數減少4萬5千人或8.53%，其中因工作場所業務緊縮或歇業之失業人數大幅減少4萬2千人或23.17%，因季節性或臨時性工作結束而失業者與初次尋職者亦分別減少1萬1千人或17.16%及4千人或4.32%，對原有工作不滿意而失業者則增加1萬2千人或8.00%。100年1至11月平均失業人數為49萬3千人，較上年同期減少8萬9千人或15.31%。

100年11月失業率為4.28%，較上月下降0.02個百分點；如與去年同月比較，亦下降0.45個百分點。經季節調整後失業率為4.32%，較上月上升0.02個百分點，較去年同月則下降0.51個百分點。100年1至11月平均失業率為4.40%，較上年

同期下降 0.86 個百分點。

綜合以上分析顯示，勞動力人數與就業人數均呈增加，失業率較上月下降，勞動力參與率上升，顯示我國勞動情勢穩定。近期各國對於第 4 季經濟景氣趨緩之態勢，已開始提高警覺並積極規劃對策，我國亦將持續觀察其對就業市場之影響，並適時提出相關對策，以利維持勞動市場平穩。

(三)薪 資

100 年 10 月工業及服務業受僱員工每人每月平均薪資為 40,644 元，較上年同月增加 1.52%；其中經常性薪資為 37,101 元，較上年同月增加 1.70%，經常性薪資年增率已連續 24 個月呈現正成長。惟因同期間消費者物價上升 1.22%，致實質平均薪資增加 0.30%，實質經常性薪資亦增加 0.47%。100 年 1 至 10 月工業及服務業受僱員工每人每月平均薪資為 46,226 元，係歷年同期最高水準，較上年同期增加 2.91%；其中經常性薪資為 36,738 元，較上年同期亦增加 1.47%。同期間消費者物價上升 1.40%，致實質平均薪資增加 1.49%，實質經常性薪資亦增 0.08%。

100 年 10 月製造業受僱員工平均薪資為 38,549 元，較上年同月增加 0.01%；換算成工時計算之貨幣薪資較上年同月亦增加 4.88%，因同期間勞動生產力指數上升 2.53%，致單位產出勞動成本指數上升 2.29%。

五、物價

(一)消費者物價

11 月消費者物價指數(CPI)較上年同月上漲 1.01%，主因成衣、中藥材、燃氣、蛋類、乳類、穀類及其製品、水產品、食用油、肉類等價格相較上年為高，惟蔬菜、通訊費及 3C 消費性電子產品價格下跌，抵銷部分漲幅；扣除蔬果、水產及

能源之核心物價，則上漲1.24%。1-11月CPI平均較上年同期上漲1.37%。

1.基本分類

與上年同月比較，11月7大類物價指數皆為上漲。衣著類上漲4.15%幅度最大，主因業者陸續反映國際棉價，成衣上漲3.17%，加以金飾及珠寶價格仍處相對高檔所致，整體衣著類上漲對總指數影響為0.19個百分點；醫藥保健類上漲1.72%，主因部分中藥材供量減少，使藥品及保健食品類上漲4.25%所致，整體醫藥保健類上漲對總指數影響為0.08個百分點；居住類上漲1.14%，主因燃氣價格調漲，加以部分家庭用品(如寢具、傢俱)及住宅維修費等價格上揚所致，整體居住類上漲對總指數影響為0.30個百分點。另，食物類、雜項類、交通類、及教養娛樂類亦分別上漲1.10%、1.08%、0.36%及0.08%，對總指數影響分別為0.31、0.06、0.05及0.01個百分點。

2.商品性質別分類

與上年同月比較，11月商品類價格上漲1.57%，其中非耐久性消費品上漲1.66%，半耐久性消費品上漲2.53%，耐久性消費品上漲0.18%；服務類價格上漲0.55%，其中，家外食物漲1.78%、教養娛樂服務漲1.10%、醫藥保健服務漲0.73%、居住服務漲0.40%、雜項服務漲0.25%，另交通服務跌1.62%。

3.生活物價指數

受食物類及燃氣價格上漲影響，11月生活物價指數皆較上年同月上漲。其中，甲類生活物價指數(涵蓋食物類、居住類之水電燃氣及交通類之油料費，計190項，合計占CPI權數33.0%)，漲1.60%；乙類(涵蓋甲類與教養娛樂類，計244項，權數50.2%)，漲1.13%；丙類(包含一般家庭每季購買1次以上之基本生活必需品或價格變動較為敏感之項目，計

239項，權數42.7%)，亦漲1.07%。

(二)躉售物價

與上年同月相較，11月躉售物價指數(WPI)上漲5.29%，主因油品、化學材料及進口煤等價格續居相對高檔，惟電子零組件價格下滑，抵銷部分漲幅，其中國產內銷品漲2.43%，進口品漲9.36%，出口品漲3.81%。1-11月WPI平均較上年同期上漲4.36%。

1.基本分類

與上年同月比較，11月對總指數上漲影響最大的前五項，依序為：石油及天然氣、石油及煤製品、化學材料、其他礦產品，以及機械設備，分別上漲32.31%、18.66%、4.86%、28.88%，以及5.05%，對WPI上漲的影響分別為1.78、1.18、0.51、0.51，以及0.36個百分點。

2.加工階段別分類

與上年同月比較，11月原材料、中間產品及最終產品價格分別上漲16.97%、2.02%及3.20%，顯示廠商未完全反映成本上漲，最終產品價格上漲明顯較小。

六、金融

(一)貨幣總計數

11月日平均貨幣總計數M1B及M2年增率為4.22%及5.07%，分別較上月降低0.9個百分點與0.47個百分點，主要因銀行放款與投資成長減緩所致。

(二)貨幣市場

11月金融業隔夜拆款利率為0.396%，較上月提高0.001個百分點，商業本票利率為0.81%，則較上個月轉降0.01個百分點，因企業資金需求略減所致。

(三)外匯市場

11月，歐債問題因希臘可能舉辦公投再添變數，美元避險需

求上升，3日新台幣兌美元匯率貶至30.22元，其後雖因公投撤銷與歐洲央行意外降息1碼等正面消息刺激下，歐美股市上漲，惟義大利10年公債殖利率飆破7%警戒，歐債問題未解，全球主要股市震盪，美元走揚，新台幣兌美元匯價自中旬起一路走貶，25日已貶至30.46元，月底因全球央行出手救市，以舒緩歐債危機，美元避險需求降低，新台幣兌美元匯價回升，11月30日以30.345元作收。11月平均匯率30.24元，較上月升值0.12%，較上年同月升值1.53%。若以經主要通貨國家貿易加權平均及物價調整後的實質有效匯率計算，11月新台幣實質有效匯率較上月升值0.08%，較上年同月升值0.49%。

12月以來，延續11月底升勢，新台幣匯價1日升至30.146元，9日歐盟領袖高峰會雖達成籌組財政同盟、注資國際貨幣基金(IMF)2,000億歐元等決議，惟會後各國又出現歧見及注資困難等問題，對於解決歐債危機並無具體決策，致使美元避險需求上升，亞洲主要貨幣走弱，新台幣兌美元匯率亦趨貶，19日北韓領導人金正日辭世，亞洲股匯市雙跌，新台幣匯價貶至30.398元，後因國際資金轉進風險性資產，亞洲主要貨幣兌美元走強，加上月底出口商拋匯高峰，27日新台幣匯價已回升至30.312元。

(四)股票市場

11月，歐債危機再度擴大，包括：德國公債差點流標、葡萄牙主權評級遭惠譽降至垃圾級等；此外，美國兩黨對於減赤議案協商破滅，以及中國大陸PMI指數落到50以下等國際利空因素的衝擊下，股市信心潰散，歐美股市紛紛走弱，亞股也擋不住跌勢，國內集中市場平均加權股價指數，自月初的7,622點，震盪走低至6,785點。受惠於美國感恩節銷售締造佳績、市場預期更多減緩歐債危機對策出籠利多下，台股反彈，月底則以6,904點作收，較上月底下跌684點。11月集中市場平均加權股價指數7,275點，較上月下跌70點或0.95%，日平均成交值再縮至

863.5 億元，總成交值新台幣 1 兆 8,997 億元，較上月減少 812 億元或 4.47%。11 月三大法人轉為賣超台股，達新台幣 712.94 億元，外資淨匯出達 17.72 億美元。

12 月以來，因美國零售銷售、製造業採購經理人指數(PMI)及房屋銷售等數據止跌回升，帶動美股上揚，惟歐債危機之各項發展，仍衝擊國際股市，包括：12 月初歐盟領袖高峰會仍未能提出果斷救債決策、惠譽信評機構將法國信評展望降至負向，並把義大利、西班牙等六個歐元區國家列為降等觀察名單等，亞洲又因北韓領導人金正日死訊傳出，地緣政治風險升高，亞洲新興市場股市走跌，台股一度跌至 6,333 點。下旬則因國安基金進場加上陸銀參股國內金融機構將放行等利多，台股回檔至 7,000 點上下。

七、稅課收入

100 年 11 月稅課收入 1,625 億元，較上年同月增加 6.0% 或 91 億元，累計 1-11 月稅課收入 16,000 億元，較上年同期增加 10.1% 或 1,465 億元，其中以營利事業所得稅增加 28.3% 為最高，其次為貨物稅 12.7%。1-11 月整體稅課收入預算達成率為 97.3%，其中以營利事業所得稅達成率 123.4% 最高，營業稅 104.2% 次之。100 年 1-11 月各項稅目，依金額大小，說明如次：

- (一) 所得稅 6,816 億元，較上年同期增加 20.4% 或 1,156 億元。
其中，營利事業所得稅為 3,599 億元，較上年同期增加 28.3% 或 794 億元，係因景氣復甦，結算申報自繳稅款及暫繳稅款增加所致。綜合所得稅 3,217 億元，較上年同期增加 12.7% 或 362 億元，係因景氣復甦，結算申報自繳稅款及盈餘分配扣繳稅款增加所致。
- (二) 營業稅 2,796 億元，較上年同期增加 5.8% 或 154 億元，係因年初以來，民間消費熱絡及進口暢旺所致。

- (三) 貨物稅 1,511 億元，較上年同期增加 12.7% 或 170 億元，其中油氣類貨物稅較上年同期增加 7.7% 或 58 億元；車輛類貨物稅較上年同期增加 22.7% 或 101 億元，係因車市需求持續穩定成長所致。
- (四) 土地稅 1,091 億元，較上年同期增加 5.0% 或 52 億元，其中土地增值稅 708 億元，較上年同期增 7.3% 或 48 億元，係因房市交易熱絡所致。
- (五) 證券交易稅 883 億元，較上年同期減少 4.8% 或 44 億元，係 1-11 月集中及店頭市場股票平均每日成交值較上年同期減少所致。
- (六) 關稅 871 億元，較上年同期增加 8.6% 或 69 億元，係因車輛等產品進口稅額增加所致。

【附表】

表1 重要經濟指標

經建會經研處

100年12月30日

項目	經濟成長率 (%)	工業生產指數	對外貿易			躉售物價	消費者物價	稅課收入	貨幣總計數		勞動力參與率	失業率
			出口	進口	出超				M1B	M2		
年月		與上年同期比較變動率(%)									較上年同期增減百分點	
90年	-1.65	-8.4	-16.9	-23.3	63.5	-1.35	-0.01	-35.2	-1.02	5.79	-0.45	1.58
91年	5.26	7.5	7.1	4.9	20.3	0.05	-0.20	-0.8	17.01	3.55	0.11	0.60
92年	3.67	9.1	11.3	13.0	2.4	2.48	-0.28	2.5	11.82	3.77	0.00	-0.18
93年	6.19	9.3	21.1	31.8	-39.7	7.03	1.61	10.9	18.98	7.45	0.32	-0.55
94年	4.70	3.8	8.8	8.2	16.2	0.62	2.31	12.9	7.10	6.22	0.12	-0.31
95年	5.44	4.7	12.9	11.0	34.8	5.63	0.60	1.3	5.30	6.22	0.14	-0.22
96年	5.98	7.8	10.1	8.2	28.6	6.47	1.80	8.3	6.44	4.25	0.33	0.00
97年	0.73	-1.8	3.6	9.7	-44.6	5.22	3.53	1.5	-2.94	2.67	0.03	0.23
98年	-1.81	-8.1	-20.3	-27.5	93.0	-8.74	-0.87	-13.9	16.54	7.21	-0.38	1.71
99年	10.72	26.9	34.8	44.1	-20.3	5.46	0.96	5.4	14.93	4.59	0.17	-0.04
1月	12.90	71.9	75.7	115.3	-27.2	6.80	0.26	59.0	26.17	5.40	0.02	0.37
2月	(第1季)	36.6	32.6	45.7	-48.7	6.09	2.34	-63.0	25.27	5.10	0.17	0.01
3月		41.2	50.1	80.0	-55.5	6.87	1.26	55.5	21.57	4.58	0.17	-0.14
4月	12.96	33.3	47.7	52.6	18.5	9.06	1.34	5.6	17.92	4.18	0.17	-0.37
5月	(第2季)	31.5	57.5	71.7	-1.2	9.43	0.76	40.6	14.67	3.54	0.16	-0.68
6月		24.9	34.1	39.2	-10.7	7.02	1.19	-28.7	13.22	3.81	0.23	-0.78
7月	11.24	21.1	38.5	42.6	7.1	5.32	1.31	12.8	12.49	4.12	0.39	-0.87
8月	(第3季)	23.5	26.6	27.9	15.5	3.33	-0.47	34.3	12.29	4.60	0.37	-0.96
9月		12.1	17.5	24.9	-30.6	3.77	0.29	-12.4	12.15	4.66	0.19	-0.99
10月	6.50	14.4	21.9	27.9	-8.3	3.67	0.56	15.5	10.05	4.80	0.15	-1.04
11月	(第4季)	19.6	21.8	33.8	-80.5	2.42	1.52	10.7	9.18	5.20	0.02	-1.13
12月		18.9	19.0	21.4	-6.9	2.31	1.24	5.7	8.77	5.14	0.02	-1.07
100年	4.51 ^f											
1月	6.62	17.4	16.6	21.9	-24.8	1.97	1.10	2.3	9.35	5.59	0.07	-1.04
2月	(第1季)	12.9	27.2	28.7	0.4	3.87	1.33	101.6	9.40	6.12	0.02	-1.07
3月		13.7	16.6	16.7	14.4	5.82	1.40	-9.9	9.22	5.97	0.05	-1.19
4月	4.52	7.2	24.6	25.7	16.0	4.64	1.31	-7.0	8.17	5.88	0.04	-1.10
5月	(第2季)	7.6	9.5	19.3	-60.9	3.38	1.65	4.3	8.00	6.14	0.05	-0.87
6月		3.8	10.8	12.5	-12.2	3.94	1.93	34.1	8.06	5.99	0.09	-0.81
7月	3.42 ^a	3.6	17.6	14.0	54.5	4.00	1.32	-7.7	7.60	6.18	0.11	-0.79
8月	(第3季)	4.0	7.2	6.4	15.6	3.85	1.34	19.9	7.44	6.16	0.14	-0.72
9月		1.8	9.9	10.8	-0.1	5.14	1.35	6.3	6.28	5.85	0.15	-0.77
10月	3.69 ^f	1.4	11.7	11.8	11.1	5.93	1.22	17.5	5.12	5.54	0.17	-0.62
11月		-3.6	1.3	-10.4	679.5	5.29	1.01	6.0	4.22	5.07	0.15	-0.45
1-11月	(第4季)	6.0	13.4	13.5	11.9	4.36	1.37	10.1	7.50	5.86	0.09	-0.86

表1 重要經濟指標(續)

項目	實質國內 生產毛額 (按95年價格)	工業 生產指 數	對外貿易			躉售 物價 指數	消費者 物價 指數	稅課 收入	貨幣總計數		勞動力 參與率	失業 率
			出口	進口	出超				M1B	M2		
年月	新台幣億元	95年 =100	億美元			95年=100	新台幣 億元	新台幣兆元		%	%	
89年	97,312	78.4	1,519.5	1,407.3	112.2	86.91	96.09	18,525	4.48	18.18	57.68	2.99
90年	95,706	71.8	1,263.1	1,079.7	183.4	85.74	96.08	12,003	4.44	19.24	57.23	4.57
91年	100,743	77.2	1,353.2	1,132.5	220.7	85.78	95.89	11,909	5.19	19.92	57.34	5.17
92年	104,440	84.2	1,506.0	1,280.1	225.9	87.91	95.62	12,201	5.80	20.67	57.34	4.99
93年	110,905	92.1	1,823.7	1,687.6	136.1	94.09	97.17	13,534	6.91	22.21	57.66	4.44
94年	116,121	95.5	1,984.3	1,826.1	158.2	94.67	99.41	15,313	7.40	23.59	57.78	4.13
95年	122,435	100.0	2,240.2	2,027.0	213.2	100.00	100.00	15,567	7.79	25.06	57.92	3.91
96年	129,760	107.8	2,466.8	2,192.5	274.3	106.47	101.80	16,859	8.29	26.12	58.25	3.91
97年	130,709	105.9	2,556.4	2,404.5	151.8	111.95	105.39	17,106	8.05	26.82	58.28	4.14
98年	128,340	97.3	2,036.7	1,743.7	293.0	102.17	104.47	14,835	9.38	28.75	57.90	5.85
99年	142,103	123.5	2,746.0	2,512.4	233.6	107.75	105.48	16,133	10.78	30.07	58.07	5.21
1月	33,063	113.6	217.4	192.5	25.0	105.95	104.70	1,081	10.51	29.57	58.04	5.68
2月	(第1季)	97.7	166.9	158.0	9.0	106.42	105.25	261	10.63	29.70	57.96	5.76
3月		122.0	233.6	218.3	15.3	107.01	104.25	1,459	10.51	29.70	57.92	5.67
4月	34,886	122.6	219.3	193.9	25.4	108.51	105.13	947	10.58	29.83	57.87	5.39
5月	(第2季)	125.2	254.7	223.9	31.3	108.90	104.97	2,644	10.63	29.86	57.92	5.14
6月		126.3	227.2	211.8	15.7	108.22	105.32	2,322	10.56	29.84	58.02	5.16
7月	36,466	129.1	239.0	217.5	21.6	107.80	105.65	684	10.66	29.97	58.29	5.20
8月	(第3季)	128.3	240.5	217.9	22.7	108.19	105.66	945	10.86	30.19	58.40	5.17
9月		123.7	224.0	206.3	17.8	108.48	105.77	1,752	10.98	30.25	58.07	5.05
10月	38,687	126.4	241.9	212.1	29.9	107.78	106.46	906	11.01	30.45	58.09	4.92
11月	(第4季)	130.6	243.7	239.6	4.1	107.78	106.67	1,558	11.11	30.68	58.17	4.73
12月		136.6	238.1	222.3	15.9	107.95	105.88	1,074	11.27	30.84	58.13	4.67
100年	148,505 ^f											
1月	35,251	133.4	253.3	234.6	18.8	107.69	105.86	1,091	11.49	31.23	58.11	4.64
2月	(第1季)	110.3	212.3	203.2	9.0	110.10	106.65	526	11.63	31.52	57.98	4.69
3月		138.8	272.3	254.8	17.5	112.91	105.72	1,315	11.48	31.47	57.97	4.48
4月	36,464	131.4	273.1	243.6	29.5	113.43	106.54	881	11.45	31.59	57.91	4.29
5月	(第2季)	134.6	278.8	266.5	12.1	112.51	106.71	2,758	11.48	31.69	57.97	4.27
6月		131.1	251.7	237.9	13.8	112.48	107.35	3,115	11.42	31.63	58.11	4.35
7月	37,687 ^a	133.7	281.2	247.7	33.4	112.11	107.04	632	11.47	31.82	58.40	4.41
8月	(第3季)	133.4	257.9	231.6	26.3	112.35	107.08	1,128	11.67	32.05	58.54	4.45
9月		125.9	246.1	228.4	17.8	114.06	107.20	1,863	11.67	32.02	58.22	4.28
10月	39,076 ^f	128.2	270.3	237.1	33.2	114.14	107.76	1,064	11.57	32.14	58.26	4.30
11月		126.0	246.8	214.7	32.0	113.44	107.75	1,625	11.58	32.24	58.32	4.28
1-11月	(第4季)	129.7	2,843.5	2,599.9	243.6	112.42	106.88	15,999	11.54	31.76	58.16	4.40

註：a 為概估統計；f 為預測數。

資料來源：行政院主計處、經濟部、財政部、中央銀行。

表 2-1 工業生產指數

基期:95 年=100

年 月	工 業 生 產 總指數	礦 業 及 土石採取業 類指數	製 造 業			電 力 燃氣業 類指數	用 水 供 應 業 類指數	建 築 工 程 業 類指數
			類指數	重 輕 工 業 分				
				重工業	輕工業			
89 年	78.4	119.1	77.3	68.2	117.5	82.4	98.0	102.3
90 年	71.8	120.0	70.3	62.2	106.2	83.0	100.2	90.9
91 年	77.2	130.1	76.6	70.4	104.3	87.0	94.9	72.1
92 年	84.2	120.9	83.9	79.2	104.8	90.7	97.0	78.6
93 年	92.1	116.2	92.3	89.0	107.1	93.7	96.7	82.4
94 年	95.5	105.3	95.7	94.0	103.4	97.7	97.3	91.7
95 年	100.0	100.0	100.0	100.0	100.0	100.0	100.0	100.0
96 年	107.8	83.0	108.3	110.3	99.7	103.0	100.3	99.5
97 年	105.9	79.1	106.7	109.5	94.1	101.1	98.5	90.3
98 年	97.3	72.4	98.2	100.8	86.4	97.8	96.3	73.1
99 年*	123.5	83.3	126.2	133.0	96.1	102.8	97.6	65.9
1 月	113.6	79.5	115.9	120.8	93.9	96.8	97.7	62.2
2 月	97.7	68.5	98.8	104.6	72.7	87.1	87.3	79.7
3 月	122.0	79.1	125.1	131.2	98.1	99.8	97.8	54.3
4 月	122.6	81.9	125.7	131.9	98.3	95.3	94.5	58.9
5 月	125.2	82.7	128.4	135.7	95.9	105.4	99.2	50.6
6 月	126.3	84.0	129.0	136.6	95.3	106.5	96.1	69.7
7 月	129.1	83.3	132.1	139.2	100.3	117.9	101.0	53.3
8 月	128.3	85.1	131.1	138.1	100.2	117.4	101.2	59.4
9 月	123.7	86.3	126.0	132.7	95.9	109.0	98.0	73.4
10 月	126.4	87.6	129.3	136.3	98.2	103.7	101.1	64.8
11 月	130.6	88.5	134.0	141.9	98.7	96.2	97.0	66.1
12 月	136.6	92.5	139.3	146.8	106.3	98.7	100.0	98.4
100 年								
1 月	133.4	91.5	136.2	143.4	104.1	98.7	99.9	89.1
2 月	110.3	70.2	113.6	123.1	71.7	88.8	89.2	32.7
3 月	138.8	82.1	142.9	151.7	103.8	101.6	98.4	55.7
4 月	131.4	80.8	135.1	143.3	98.2	97.2	95.7	59.9
5 月	134.6	77.9	138.0	146.7	99.4	103.6	97.7	71.5
6 月	131.1	76.4	133.8	142.2	96.4	112.0	97.1	78.5
7 月	133.7	77.7	136.6	145.4	97.2	117.5	100.9	72.5
8 月	133.4	75.2	136.3	144.4	100.2	117.8	100.7	71.3
9 月	125.9	81.6	128.7	136.4	94.8	109.3	97.6	62.7
10 月	127.6	78.0	130.5	138.3	95.6	105.9	100.1	69.9
11 月*	126.0	82.5	128.4	134.8	99.6	101.8	96.2	84.6
1 月-11 月*	129.7	79.4	132.7	140.9	96.5	104.9	97.3	68.0

註：*表示初步數字。

資料來源：經濟部統計處新聞資料，100 年 11 月工業生產變動概況，100 年 12 月 23 日。

表 2-2 工業生產指數變動率（與上年同期比較）

基期:95 年=100

年 月	工 業 生 產 總指數	礦 業 及 土 石 採 取 業 類 指 數	製 造 業			電 力 燃 氣 業 類 指 數	用 水 供 應 業 類 指 數	建 築 工 程 業 類 指 數
			類 指 數	重 輕 工 業 分				
				重 工 業	輕 工 業			
89 年	6.7	-8.5	7.8	11.0	0.6	6.6	14.0	-14.7
90 年	-8.4	0.8	-9.0	-8.8	-9.6	0.7	2.2	-11.2
91 年	7.5	8.5	8.9	13.1	-1.8	4.8	-5.2	-20.7
92 年	9.1	-7.1	9.6	12.6	0.5	4.3	2.2	9.0
93 年	9.3	-3.9	10.0	12.3	2.2	3.3	-0.3	4.8
94 年	3.8	-9.4	3.7	5.6	-3.4	4.3	0.6	11.4
95 年	4.7	-5.0	4.5	6.4	-3.3	2.3	2.8	9.0
96 年	7.8	-17.0	8.3	10.3	-0.3	3.0	0.3	-0.5
97 年	-1.8	-4.7	-1.6	-0.7	-5.6	-1.8	-1.8	-9.3
98 年	-8.1	-8.4	-8.0	-7.9	-8.2	-3.2	-2.3	-19.1
99 年	26.9	14.9	28.6	31.9	11.3	5.1	1.4	-9.8
1 月	71.9	28.8	79.4	92.3	29.4	14.6	2.5	-30.9
2 月	36.6	-1.9	38.0	47.2	-1.5	5.2	-0.5	43.0
3 月	41.2	-1.5	44.0	50.9	13.3	10.2	0.9	-18.4
4 月	33.3	10.9	35.5	40.0	13.8	3.5	0.6	-13.8
5 月	31.5	8.6	33.8	37.1	16.6	7.2	0.2	-28.6
6 月	24.9	10.5	26.8	30.0	9.7	1.3	0.1	-14.6
7 月	21.1	14.0	22.6	25.0	10.0	5.1	0.6	-24.0
8 月	23.5	30.2	24.8	26.6	14.7	4.1	3.3	-6.0
9 月	12.1	25.2	13.0	14.2	5.9	0.4	1.5	-11.9
10 月	14.4	22.3	15.2	16.5	8.3	3.4	2.1	-11.2
11 月	19.6	21.7	20.2	22.0	10.3	6.0	2.3	7.5
12 月	18.9	16.3	19.7	21.9	7.8	2.9	2.4	6.3
100 年								
1 月	17.4	15.0	17.5	18.7	10.9	2.0	2.3	43.2
2 月	12.9	2.5	15.1	17.6	-1.5	2.0	2.2	-59.0
3 月	13.7	3.8	14.3	15.7	5.9	1.8	0.7	2.7
4 月	7.2	-1.3	7.4	8.7	-0.1	2.0	1.3	1.7
5 月	7.6	-5.9	7.5	8.1	3.7	-1.7	-1.5	41.3
6 月	3.8	-9.0	3.7	4.1	1.2	5.2	1.1	12.7
7 月	3.6	-6.7	3.4	4.5	-3.1	-0.4	-0.1	36.1
8 月	4.0	-11.7	3.9	4.6	0.01	0.4	-0.4	20.0
9 月	1.8	-5.4	2.2	2.8	-1.1	0.2	-0.5	-14.6
10 月	1.0	-10.9	0.9	1.5	-2.7	2.1	-1.0	7.8
11 月*	-3.6	-6.8	-4.2	-5.0	1.0	5.8	-0.9	28.0
1 月-11 月*	6.0	-3.6	6.2	7.0	1.3	1.7	0.3	8.1

註：*表示初步數字。

資料來源：經濟部統計處新聞資料，100 年 11 月工業生產變動概況，100 年 12 月 23 日。

表 2-3 製造業生產指數及變動率—四大業別分

基期：95 年=100

按業別	*100 年 11 月			*100 年 1-11 月累計	
	生產指數	與上月比較(%)	與上年同月比較(%)	月平均生產指數	與上年同期比較(%)
製造業	128.4	-1.6	-4.2	132.7	6.2
金屬機械工業	105.1	-2.9	-2.9	108.1	8.4
資訊電子工業	173.8	-1.9	-5.0	182.0	9.9
化學工業	100.6	-1.0	-6.3	103.8	-3.7
民生工業	99.0	1.9	0.8	97.4	1.8

註：*表示初步數字。

資料來源：經濟部統計處新聞資料，100 年 11 月工業生產變動概況，100 年 12 月 23 日。

表 3-1 對外貿易概況

	貿易總值		出口總值		進口總值		出超(+)或入超(-)總值	
	金額 (億美元)	與上年同 期比較(%)	金額 (億美元)	與上年同 期比較(%)	金額 (億美元)	與上年同 期比較(%)	金額 (億美元)	與上年同 期比較(%)
90年	2,342.8	-20.0	1,263.1	-16.9	1,079.7	-23.3	183.4	63.5
91年	2,485.6	6.1	1,353.2	7.1	1,132.5	4.9	220.7	20.3
92年	2,786.1	12.1	1,506.0	11.3	1,280.1	13.0	225.9	2.4
93年	3,511.3	26.0	1,823.7	21.1	1,687.6	31.8	136.1	-39.7
94年	3,810.5	8.5	1,984.3	8.8	1,826.1	8.2	158.2	16.2
95年	4,267.2	12.0	2,240.2	12.9	2,027.0	11.0	213.2	34.8
96年	4,659.3	9.2	2,466.8	10.1	2,192.5	8.2	274.3	28.6
97年	4,960.8	6.5	2,556.3	3.6	2,404.5	9.7	151.8	-44.6
98年	3,780.5	-23.8	2,036.7	-20.3	1,743.7	-27.5	293.0	93.0
99年	5,258.4	39.1	2,746.0	34.8	2,512.4	44.1	233.6	-20.3
1月	409.7	92.3	217.4	75.7	192.4	115.3	25.0	-27.2
2月	324.8	38.7	166.9	32.6	157.9	45.7	9.0	-48.7
3月	451.8	63.2	233.6	50.1	218.3	80.0	15.3	-55.5
4月	413.0	50.0	219.2	47.7	193.8	52.6	25.4	18.5
5月	478.0	63.8	254.6	57.5	223.4	71.7	31.3	-1.2
6月	438.6	36.5	227.1	34.1	211.5	39.2	15.7	-10.7
7月	456.4	40.4	239.0	38.5	217.4	42.6	21.6	7.1
8月	458.2	27.2	240.5	26.6	217.8	27.9	22.7	15.5
9月	430.1	20.9	224.0	17.5	206.2	24.9	17.8	-30.6
10月	453.9	24.6	241.9	21.9	212.0	27.9	29.9	-8.3
11月	483.3	27.4	243.7	21.8	239.6	33.8	4.1	-80.5
12月	460.4	20.1	238.1	19.0	222.3	21.4	15.9	-6.9
100年								
1月	487.9	19.1	253.3	16.6	234.6	21.9	18.8	-24.8
2月	415.5	27.9	212.3	27.2	203.2	28.7	9.0	0.4
3月	527.0	16.6	272.3	16.6	254.8	16.7	17.5	14.4
4月	516.7	25.1	273.1	24.6	243.6	25.7	29.5	16.0
5月	545.3	14.1	278.7	9.4	266.6	19.4	12.1	-61.3
6月	489.5	11.6	251.7	10.8	237.9	12.5	13.8	-12.2
7月	528.8	15.9	281.2	17.7	247.5	13.9	33.7	55.9
8月	489.3	6.8	257.8	7.2	231.5	6.3	26.3	15.7
9月	474.5	10.3	246.1	9.9	228.4	10.8	17.7	-0.2
10月	507.4	11.8	270.3	11.7	237.1	11.8	33.2	11.1
11月	461.5	-4.5	246.8	1.3	214.7	-10.4	32.0	679.5
1-11月	5,443.4	13.5	2,843.5	13.4	2,599.9	13.5	243.6	11.9

註：1.出口總值、進口總值為「出口總值=出口+復出口」、「進口總值=進口+復進口」。

2.表 3-1 至表 3-4 中貿易金額以億美元為單位(因四捨五入關係，出入超或出口、進口加總、累計數等未盡相符)；成長率以百萬美元為計算單位而得之。

資料來源：財政部統計處，海關進出口貿易統計速報，100年12月8日。

表 3-2 我國出口貨品結構

項 目	100 年 11 月			100 年 1-11 月		
	金 額 (億美元)	結 構 %	較上年同 期增減%	金 額 (億美元)	結 構 %	較上年同 期增減%
合 計	246.8	100.0	1.3	2,843.5	100.0	13.4
農產品	0.7	0.3	8.4	8.3	0.3	21.9
農產加工品	2.4	1.0	28.5	24.2	0.9	22.5
工業產品	243.6	98.7	1.0	2,811.0	98.9	13.3
重化工業產品	203.9	82.6	0.4	2,358.6	82.9	12.9
非重化工業產品	39.7	16.1	4.4	452.4	15.9	15.4
重要出口貨品						
13、機械及電機設備	114.7	46.5	-3.8	1,329.5	46.8	11.1
電子產品	66.5	26.9	-1.5	772.2	27.2	9.4
機 械	16.3	6.6	3.5	187.9	6.6	24.0
電機產品	7.5	3.0	-14.6	87.4	3.1	-16.6
資訊與通信產品	16.1	6.5	-4.2	184.2	6.5	46.7
12、基本金屬及其製品	23.6	9.6	3.9	278.4	9.8	17.8
鋼鐵及其製品	15.4	6.2	5.0	177.8	6.3	18.8
其他金屬製品	8.2	3.3	1.9	100.6	3.5	16.0
4、礦產品	17.9	7.2	32.3	165.0	5.8	21.4
15、精密儀器、鐘錶、樂器	18.7	7.6	0.6	221.9	7.8	1.5
光學、照相、計量、						
醫療等產品	17.5	7.1	0.6	207.7	7.3	1.2
6、塑膠、橡膠及其製品	19.0	7.7	-5.1	231.9	8.2	14.3
塑膠及其製品	16.4	6.7	-6.8	202.1	7.1	12.7
橡膠及其製品	2.5	1.0	7.8	29.8	1.0	26.3
5、化學品	16.6	6.7	-1.4	208.8	7.3	18.4
9、紡織品	9.8	4.0	-4.6	117.7	4.1	13.9
紗 布	7.6	3.1	-2.3	89.3	3.1	14.9
成 衣	0.3	0.1	-4.6	4.0	0.1	-5.1
14、車輛、航空器、船舶及 有關運輸設備	9.4	3.8	22.5	94.3	3.3	10.5

資料來源：財政部統計處，海關進出口貿易統計速報，100 年 12 月 8 日新聞稿。

表 3-3 我國進口貨品結構

項 目	100 年 11 月			100 年 1-11 月		
	金 額 (億美元)	結 構 %	較上年同 期增減%	金 額 (億美元)	結 構 %	較上年同 期增減%
合 計	214.7	100.0	-10.4	2,599.9	100.0	13.5
資本設備	29.7	13.8	-32.4	373.4	14.4	-1.5
農工原料	163.8	76.3	-7.5	2,013.4	77.4	16.3
消費品	21.2	9.9	14.5	213.1	8.2	18.5
重要進口貨品						
11、機械及電機設備	69.0	32.1	-13.2	825.1	31.7	4.5
電子產品	36.1	16.8	-1.6	413.8	15.9	5.7
機 械	17.1	8.0	-34.0	227.2	8.7	-5.0
電機產品	5.9	2.8	-10.0	74.4	2.9	17.7
資訊與通信產品	6.1	2.8	-1.0	62.9	2.4	21.8
3、礦產品	51.4	23.9	-6.1	628.0	24.2	23.8
原油	21.4	10.0	-11.3	275.6	10.6	16.5
10、基本金屬及其製品	20.7	9.6	-5.4	252.2	9.7	13.3
鋼鐵及其製品	11.1	5.1	1.2	133.3	5.1	17.5
其他金屬製品	9.6	4.5	-12.0	119.0	4.6	9.0
4、化學品	22.5	10.5	-18.5	316.8	12.2	19.0
有機化學品	8.6	4.0	-13.8	127.0	4.9	30.8
13、精密儀器、鐘錶、樂器	8.2	3.8	-5.4	103.7	4.0	4.1
光學、照相、計量、 醫療等產品	5.7	2.7	-13.6	74.2	2.9	7.9
12、車輛、航空器、船舶及 有關運輸設備	6.2	2.9	-36.0	64.5	2.5	19.1
1、植物產品	4.4	2.1	-11.2	44.3	1.7	15.3
8、紡織品	3.4	1.6	14.3	32.9	1.3	25.9

資料來源：財政部統計處，海關進出口貿易統計速報，100 年 12 月 8 日新聞稿。

表 3-4 我國主要貿易國家或地區

國家 或 地區	100 年 11 月							
	出口總值			進口總值			出超(+)或入超(-)總值	
	金 額 (億美元)	結 構 %	較上年同 期增減%	金 額 (億美元)	結 構 %	較上年同 期增減%	金 額 (億美元)	較上年同 期增減%
合 計	246.8	100.0	1.3	214.7	100.0	-10.4	32.0	679.5
中國大陸及香港	95.9	38.9	-2.5	34.7	16.1	-7.9	61.2	0.9
美 國	28.7	11.6	-3.1	18.9	8.8	-25.0	9.7	125.3
日 本	15.0	6.1	-4.2	39.4	18.4	-14.5	-24.4	-19.8
歐 洲 國 家	23.0	9.3	-21.9	21.9	10.2	-13.0	1.1	-74.0
歐聯(27 國)	20.9	8.5	-24.1	18.8	8.8	-11.5	2.1	-66.4
東 協 六 國	46.0	18.6	30.3	25.1	11.7	-9.3	20.9	174.0
韓 國	9.5	3.9	-1.0	14.3	6.6	-5.4	-4.8	-13.1
中 東	5.9	2.4	6.4	28.1	13.1	13.9	-22.1	16.1
非 洲	3.1	1.2	66.2	7.3	3.4	-20.0	-4.3	-41.5
中 南 美 洲	5.5	2.3	11.7	7.7	3.6	-1.2	-2.3	-22.5
其 他	14.2	5.7	5.7	17.3	8.1	-17.7	-3.1	-59.2
	100 年 1-11 月							
合 計	2,843.5	100.0	13.4	2,599.9	100.0	13.5	243.6	11.9
中國大陸及香港	1,145.3	40.3	9.1	419.3	16.1	23.2	726.0	2.4
美 國	336.3	11.8	16.9	235.7	9.1	2.6	100.6	73.8
日 本	168.2	5.9	1.3	483.2	18.6	1.7	-315.0	1.9
歐 洲 國 家	288.0	10.1	8.5	269.1	10.3	14.5	18.9	-37.7
歐聯(27 國)	263.6	9.3	6.8	220.3	8.5	14.8	43.3	-21.3
東 協 六 國	465.9	16.4	23.4	302.9	11.7	15.4	163.0	41.5
韓 國	114.5	4.0	17.0	167.4	6.4	14.6	-52.9	9.6
中 東	69.6	2.4	22.9	330.6	12.7	14.5	-261.0	12.4
非 洲	27.4	1.0	33.4	97.7	3.8	48.8	-70.4	55.9
中 南 美 洲	64.1	2.3	15.9	70.5	2.7	11.2	-6.4	-21.0
其 他	164.1	5.8	24.7	223.4	8.6	21.8	-59.3	14.6

註：1.東協六國包括印尼、馬來西亞、菲律賓、新加坡、泰國與越南。

2.歐聯(27 國)包括 2007 年 1 月 1 日起歐聯新、舊成員 27 國。

資料來源：財政部統計處，海關進出口貿易統計速報，100 年 12 月 8 日新聞稿。

表4-1 外銷訂單概況-主要接單貨品

	外銷訂單總額		主要接單貨品別年增率(%)					
	金額 (億美元)	年增率 (%)	資訊與 通信產品	電子 產品	塑膠橡 膠製品	基本金屬 製品	機械	精密 儀器
91年	1,509.5	11.2	24.5	11.3	4.1	16.9	12.6	7.0
92年	1,700.3	12.6	16.0	16.5	10.3	4.5	6.4	63.7
93年	2,150.9	26.5	15.1	38.8	30.9	31.5	27.2	81.0
94年	2,563.9	19.2	24.5	21.6	23.1	8.0	8.8	35.6
95年	2,993.1	16.7	23.0	20.3	8.2	13.3	5.1	32.1
96年	3,458.1	15.5	21.4	15.5	18.1	15.6	12.6	35.2
97年	3,517.2	1.7	6.5	3.3	4.6	-1.0	-6.9	2.0
98年	3,224.4	-8.3	-0.7	-4.7	-8.8	-24.5	-28.4	-1.0
99年	4,067.2	26.1	26.8	27.0	29.9	27.9	53.8	30.2
100年								
1月	303.7	71.8	73.3	74.2	81.0	55.6	93.2	163.6
2月	274.1	36.3	43.8	40.9	23.0	17.7	64.4	91.4
3月	343.9	43.7	40.2	39.1	52.0	54.5	75.8	87.8
4月	339.6	35.1	36.0	33.2	32.5	37.7	52.9	57.0
5月	337.3	34.0	39.2	32.7	36.8	19.6	54.6	46.6
6月	342.2	22.5	26.2	26.9	20.9	14.2	34.5	25.2
7月	338.3	18.2	17.5	20.6	21.9	24.7	40.9	15.5
8月	348.8	23.3	35.4	27.1	25.6	25.8	46.5	10.7
9月	359.8	16.7	22.2	15.8	26.2	27.2	41.6	1.0
10月	356.5	12.3	10.7	14.6	17.3	16.7	55.8	-2.5
11月	357.4	14.3	7.7	12.6	25.4	31.0	49.3	8.5
12月	365.7	15.3	8.9	17.1	20.3	21.9	59.1	10.2
100年								
1月	344.6	13.5	6.8	9.9	22.0	25.0	58.5	6.4
2月	288.7	5.3	-3.6	2.7	16.1	25.6	29.2	-0.5
3月	389.9	13.4	19.3	7.7	12.7	13.0	36.2	0.5
4月	374.1	10.1	12.2	7.2	10.2	13.2	39.6	-2.0
5月	376.2	11.5	12.4	3.5	11.5	29.0	53.9	-3.4
6月	373.6	9.2	11.9	2.6	11.8	24.6	48.1	-2.8
7月	375.9	11.1	21.8	0.7	12.3	18.6	44.0	5.9
8月	367.1	5.3	9.9	-0.7	7.0	15.8	30.8	-5.0
9月	369.6	2.7	2.9	-3.2	-0.1	3.8	39.6	2.0
10月	372.1	4.4	7.2	1.0	-3.4	2.7	4.5	4.5
11月	366.5	2.5	1.1	2.5	-0.8	2.5	13.1	0.1
1-11月	3,998.2	8.0	9.2	2.9	8.7	15.0	32.9	0.4

資料來源：經濟部統計處，外銷訂單變動提要分析，100年12月20日新聞稿。

表4-2 外銷訂單概況-主要接單國家(地區)

國家 或 地區	100年 11月			100年1-11月		
	金額 (百萬美元)	構成比 %	較上年同 期增減%	金額 (百萬美元)	構成比 %	較上年同 期增減%
中國大陸及香港	9,199	25.1	0.14	103,597	25.9	4.43
美國	8,923	24.3	14.47	91,392	22.9	16.02
日本	3,194	8.7	-21.14	39,517	9.9	-9.62
歐洲國家	7,104	19.4	1.02	72,646	18.2	12.09
東協六國	3,766	10.3	12.18	40,936	10.2	15.52
中東地區	620	1.7	31.91	6,909	1.7	36.54
非洲	187	0.5	22.22	2,083	0.5	31.01
中南美洲	722	2.0	2.27	9,153	2.3	15.86

註：自 97 年 4 月起亞洲地區另分出東協六國(包含印尼、馬來西亞、菲律賓、泰國、越南及新加坡)；97 年 3 月以前，新加坡以外之東協五國併入其他亞洲地區。

資料來源：同表 4-1

表 5 就 業 市 場 指 標

	15歲以上人口	勞動力人數	勞動力參與率	就業人數	農業	工 業			服務業	失業人數	失業率	製 造 業		
						總計	製造	營造				受僱員工薪資	勞動生產力	單位勞動成本
單 位	萬 人	萬 人	%	萬 人	萬 人	人			人	%	元/月	95年=100		
87年	1,644.8	954.6	58.04	928.9	82.2	352.3	261.1	86.5	494.4	25.7	2.69	36,546	71.03	103.51
88年	1,668.7	966.8	57.93	938.5	77.4	349.2	260.3	84.3	511.8	28.3	2.92	37,738	69.87	119.12
89年	1,696.3	978.4	57.68	949.1	73.8	353.4	265.5	83.2	522.0	29.3	2.99	38,914	73.97	116.32
90年	1,717.9	983.2	57.23	938.3	70.6	337.7	258.7	74.6	529.9	45.0	4.57	38,412	76.15	120.42
91年	1,738.7	996.9	57.34	945.4	70.9	333.2	256.3	72.5	541.3	51.5	5.17	38,435	82.67	109.16
92年	1,757.2	1,007.6	57.34	957.3	69.6	333.4	259.0	70.2	554.3	50.3	4.99	39,549	88.24	104.88
93年	1,776.0	1,024.0	57.66	978.6	64.2	344.6	267.1	73.2	569.8	45.4	4.44	40,657	92.45	101.69
94年	1,794.9	1,037.1	57.78	994.2	59.0	361.9	273.2	79.1	573.3	42.8	4.13	41,858	97.18	101.83
95年	1,816.6	1,052.2	57.92	1,011.1	55.4	370.0	277.7	82.9	585.7	41.1	3.91	42,393	100.00	100.00
96年	1,839.2	1,071.3	58.25	1,029.4	54.3	378.8	284.2	84.6	596.2	41.9	3.91	43,169	107.12	95.06
97年	1,862.3	1,085.3	58.28	1,040.3	53.5	383.2	288.6	84.2	603.6	45.0	4.14	43,105	106.02	97.31
98年	1,885.5	1,091.7	57.90	1,027.9	54.3	368.4	279.0	78.8	605.1	63.9	5.85	39,152	106.62	90.55
99年	1,906.2	1,107.0	58.07	1,049.3	55.0	376.9	286.1	79.7	617.4	57.7	5.21	42,420	125.00	79.42
10月	1,911.8	1,110.6	58.09	1,056.0	55.1	381.3	290.2	80.1	619.5	54.6	4.92	38,547	126.08	71.30
11月	1,913.6	1,113.2	58.17	1,060.5	55.3	383.2	290.7	81.2	622.0	52.7	4.73	37,813	127.68	67.67
12月	1,915.3	1,113.3	58.13	1,061.3	55.1	383.8	290.1	82.1	622.5	52.0	4.67	42,038	128.64	72.47
100年	1,924.5	1,119.3	58.16	1,070.0	54.2	388.9	294.8	82.9	627.0	49.3	4.40	44,229*	130.70*	81.11*
1月	1,916.9	1,114.0	58.11	1,062.3	54.6	384.8	290.4	82.9	622.8	51.7	4.64	77,819	132.51	137.10
2月	1,918.3	1,112.3	57.98	1,060.1	54.2	384.6	291.0	82.3	621.3	52.2	4.69	47,107	147.28	99.58
3月	1,919.8	1,112.8	57.97	1,062.9	53.9	385.9	292.1	82.7	623.2	49.9	4.48	38,202	129.80	64.77
4月	1,921.3	1,112.6	57.91	1,064.8	54.2	386.6	293.7	82.2	624.0	47.7	4.29	38,154	137.36	68.65
5月	1,922.8	1,114.6	57.97	1,067.0	53.8	389.4	296.0	82.4	623.8	47.6	4.27	39,765	129.90	70.36
6月	1,924.4	1,118.3	58.11	1,069.6	54.0	390.6	296.9	82.7	625.0	48.6	4.35	39,524	128.85	72.37
7月	1,926.0	1,124.8	58.40	1,075.2	54.2	391.1	296.7	83.3	629.9	49.6	4.41	41,716	129.58	75.52
8月	1,927.6	1,128.4	58.54	1,078.2	54.1	391.3	296.5	83.6	632.7	50.2	4.45	41,247	123.31	74.81
9月	1,929.1	1,123.1	58.22	1,075.0	54.0	390.5	296.2	83.1	630.4	48.1	4.28	40,868	124.28	78.32
10月	1,930.9	1,124.9	58.26	1,076.5	54.2	391.1	296.4	83.4	631.2	48.4	4.30	38,549	129.27	72.93
11月	1,932.6	1,127.0	58.32	1,078.8	54.5	391.8	296.6	83.9	632.5	48.2	4.28	-	-	-
本月較上月增減%	0.09	0.19	0.06**	0.22	0.54	0.19	0.08	0.60	0.21	-0.37	-0.02**	-5.67	4.02	-6.88
本月較上年同月增減%	0.99	1.24	0.15**	1.73	-1.36	2.24	2.03	3.37	1.68	-8.53	-0.45**	0.01	2.53	2.29
本年累計較上年同期增減%	1.00	1.17	0.09**	2.08	-1.51	3.34	3.16	4.36	1.63	-15.31	-0.86**	3.03	5.13	-0.44

註：*為100年1-10月資料；**表增減百分點。

資料來源：行政院主計處編印，就業與薪資統計速報，民國100年12月22日。

表6-1 物價指數年增率

單位：%

期間	消費者物價				躉售物價							
	總指數	不含	不含蔬果	服務類	總指數	內銷品	國產 內銷	進口		出口		
		食物 總指數	、水產及 能源					台幣 計價	美元 計價	台幣 計價	美元 計價	
90年	-0.01	0.33	0.08	1.17	-1.34	-2.06	-2.60	-1.25	-8.69	0.32	-7.28	
91年	-0.20	-0.20	0.69	-0.38	0.05	0.74	0.96	0.40	-1.86	-1.49	-3.72	
92年	-0.28	-0.34	-0.61	-0.56	2.48	4.33	3.87	5.14	5.61	-1.49	-1.04	
93年	1.61	0.69	0.71	0.50	7.03	9.49	10.29	8.57	11.77	1.62	4.63	
94年	2.31	0.51	0.66	0.75	0.62	1.91	1.48	2.43	6.38	-2.46	1.36	
95年	0.60	1.08	0.52	0.64	5.63	6.89	5.26	8.81	7.61	2.49	1.31	
96年	1.80	1.39	1.35	0.94	6.47	7.59	6.39	8.95	7.95	3.56	2.59	
97年	3.53	1.67	3.08	2.27	5.15	8.58	8.54	8.84	13.67	-2.14	2.12	
98年	-0.87	-1.04	-0.14	-0.26	-8.74	-9.79	-10.00	-9.61	-13.89	-6.60	-10.95	
99年	0.96	1.09	0.44	0.31	5.46	7.23	7.44	7.04	12.16	2.03	6.90	
1月	0.26	0.44	-1.12	-1.86	6.80	9.22	9.60	8.85	13.56	2.27	6.71	
2月	2.34	2.63	1.00	1.45	6.09	8.79	9.48	8.16	15.54	1.10	8.01	
3月	1.26	1.39	0.10	-0.15	6.87	9.32	9.65	9.00	17.44	2.31	10.24	
4月	1.34	1.35	0.25	0.02	9.06	12.29	11.64	12.92	20.79	2.99	10.19	
5月	0.76	1.19	0.22	0.05	9.43	11.08	11.09	11.07	14.63	6.19	9.59	
6月	1.19	1.01	0.64	0.38	7.02	7.91	8.67	7.19	9.05	5.29	7.12	
7月	1.31	0.98	0.72	0.58	5.32	6.24	6.11	6.37	8.95	3.50	6.02	
8月	-0.47	0.66	0.38	0.41	3.33	4.15	3.71	4.58	7.76	1.70	4.40	
9月	0.29	1.22	0.71	0.71	3.77	5.07	4.26	5.81	8.63	1.21	3.93	
10月	0.56	0.67	0.56	0.56	3.67	5.21	5.34	5.10	10.10	0.60	5.39	
11月	1.52	0.72	0.91	0.81	2.42	4.08	5.48	2.81	9.55	-0.87	5.64	
12月	1.24	0.90	0.93	0.77	2.31	4.35	5.00	3.75	11.92	-1.73	6.04	
100年												
1月	1.10	0.75	0.80	0.76	1.97	4.40	4.81	4.01	13.90	-2.89	6.37	
2月	1.33	0.81	0.80	0.40	3.87	6.50	5.94	7.01	17.04	-1.37	7.90	
3月	1.40	1.23	0.98	0.66	5.82	8.44	7.48	9.35	18.04	0.58	8.60	
4月	1.31	1.11	0.96	0.66	4.66	6.89	5.88	7.85	17.29	0.11	8.92	
5月	1.66	1.22	1.18	0.65	3.42	5.99	5.14	6.79	18.44	-1.78	8.98	
6月	1.95	1.42	1.24	0.81	3.89	6.85	6.11	7.53	20.21	-2.05	9.52	
7月	1.33	1.20	1.12	0.61	4.04	6.77	6.09	7.41	19.72	-1.44	9.90	
8月	1.34	1.25	1.26	0.72	4.08	6.46	5.94	6.93	17.79	-0.75	9.38	
9月	1.37	1.18	1.19	0.66	5.07	6.95	5.74	8.06	15.51	1.25	8.24	
10月	1.25	1.34	1.53	0.77	5.80	6.83	4.07	9.37	11.46	3.66	5.65	
11月	1.01	0.98	1.24	0.55	5.29	6.01	2.43	9.36	9.75	3.81	4.19	
1-11月	1.37	1.13	1.12	0.66	4.36	6.56	5.42	7.62	16.23	-0.08	7.95	

資料來源：行政院主計處，100年11月份物價變動概況新聞稿，100年12月5日。

表6-2 消費者物價之變動

(與上年同期比較漲跌%)

類 別		權 數 (千分比)	100年11月		100年1-11月平均	
			上漲率 (%)	對總指數影響 (百分點)	上漲率 (%)	對總指數影響 (百分點)
總 指 數		1,000.00	1.01	--	1.37	--
基 本 分 類	1.食 物 類	260.82	1.10	0.31	1.97	0.55
	穀類及其製品	19.72	6.12	0.13	3.92	0.09
	肉類	23.08	3.01	0.08	4.06	0.11
	水產品	16.71	5.24	0.11	6.48	0.14
	蔬菜	24.81	-13.02	-0.37	-7.59	-0.18
	水果	27.59	-1.78	-0.05	4.91	0.13
	乳類	10.51	7.17	0.09	2.58	0.03
	2.衣 著 類	41.72	4.15	0.19	3.19	0.13
	成衣	26.97	3.17	0.09	3.28	0.09
	3.居 住 類	279.47	1.14	0.30	0.86	0.23
	房租	185.40	0.37	0.06	0.37	0.07
	家庭管理費用	14.53	0.65	0.01	0.98	0.01
	褓姆費	4.12	0.00	0.00	1.48	0.01
	水電燃氣	36.87	2.65	0.10	1.38	0.05
	燃氣	9.70	8.95	0.10	3.99	0.04
	4.交 通 類	140.42	0.36	0.05	1.56	0.21
	交通設備	27.57	-0.24	-0.01	0.36	0.01
	油料費	32.55	4.45	0.16	7.83	0.27
	5.醫藥保健類	47.41	1.72	0.08	1.85	0.09
	藥品及保健食品	10.62	4.25	0.05	6.19	0.08
	6.教養娛樂類	171.48	0.08	0.01	0.56	0.09
教養費用	111.25	0.05	0.01	-0.07	-0.01	
娛樂費用	60.22	0.14	0.01	1.64	0.10	
7.雜 項 類	58.68	1.08	0.06	0.99	0.06	
商 品 性 質 分 類	1.商 品 類	437.11	1.57	0.71	2.25	1.01
	非耐久性消費品	299.12	1.66	0.54	2.79	0.89
	不含食物	126.96	2.89	0.39	3.49	0.48
	半耐久性消費品	62.85	2.53	0.16	2.25	0.14
	耐久性消費品	75.14	0.18	0.01	-0.41	-0.03
	2.服 務 類	562.89	0.55	0.30	0.66	0.36
	家外食物	88.66	1.78	0.16	1.39	0.13
	居住服務	209.54	0.40	0.08	0.42	0.08
	交通服務	76.99	-1.62	-0.12	-1.08	-0.08
	醫藥保健服務	33.02	0.73	0.02	0.33	0.01
教養娛樂服務	129.64	1.10	0.14	1.62	0.21	
雜項服務	23.83	0.25	0.01	0.23	0.01	

資料來源：同表6-1。

表 7 利率、匯率與資本市場

年月	重貼現率 (%)	基準利款 (%)	存款利率 (%)		貨幣市場利率 (%)		新台幣兌美元 即期匯率 (新台幣元/美元)		債券成交總值 (新台幣元)	股票市場	
			一個月	一年	金融業隔夜拆款	商業本票	月底	平均		股票成交總值 (新台幣元)	股價指數 (55年=100)
91年	1.625	7.10	1.48	1.86	2.046	2.03	34.753	34.575	134.40	21.87	5,226
92年	1.375	3.43	1.05	1.40	1.097	1.05	33.978	34.418	203.62	20.33	5,162
93年	1.750	3.52	1.15	1.52	1.061	0.99	31.917	33.422	206.13	23.88	6,034
94年	2.250	3.85	1.50	1.99	1.312	1.27	32.850	32.167	319.74	18.82	6,092
95年	2.750	4.12	1.71	2.20	1.552	1.54	32.596	32.534	275.83	23.90	6,842
96年	3.375	4.31	2.09	2.62	1.998	1.90	32.443	32.843	194.01	33.04	8,510
97年	2.000	4.21	0.91	1.42	2.014	1.92	32.860	31.517	135.51	26.12	7,024
98年	1.250	2.56	0.47	0.89	0.109	0.24	32.030	33.049	97.55	29.68	6,460
99年	1.625	2.676	0.67	0.89	0.185	0.38	30.368	31.642	106.32	28.22	7,950
100年											
1月	1.250	2.56	0.47	0.89	0.108	0.30	31.990	31.896	8.81	2.98	8,099
2月	1.250	2.56	0.47	0.89	0.104	0.27	32.085	32.094	4.92	1.31	7,432
3月	1.250	2.56	0.47	0.89	0.130	0.33	31.819	31.877	9.15	2.33	7,775
4月	1.250	2.57	0.47	0.89	0.164	0.35	31.418	31.519	9.36	2.57	8,052
5月	1.250	2.57	0.47	0.89	0.174	0.33	32.225	31.962	10.07	1.99	7,526
6月	1.375	2.57	0.58	1.02	0.183	0.35	32.278	32.307	9.04	1.67	7,383
7月	1.375	2.59	0.58	1.02	0.196	0.39	32.050	32.173	10.07	2.24	7,639
8月	1.375	2.63	0.58	1.02	0.203	0.39	32.102	31.948	10.50	2.73	7,884
9月	1.375	2.63	0.58	1.02	0.210	0.42	31.330	31.778	8.45	2.63	8,040
10月	1.500	2.65	0.67	1.13	0.226	0.45	30.782	30.960	8.68	2.39	8,210
11月	1.500	2.67	0.67	1.13	0.231	0.46	30.850	30.706	9.00	2.32	8,350
12月	1.625	2.68	0.67	1.13	0.239	0.49	30.368	30.549	8.25	3.07	8,777
100年											
1月	1.625	2.69	0.75	1.19	0.257	0.55	29.300	29.613	8.84	2.62	8,971
2月	1.625	2.72	0.75	1.19	0.262	0.54	29.754	29.394	6.48	1.91	8,743
3月	1.625	2.72	0.75	1.19	0.274	0.59	29.418	29.529	9.63	2.63	8,575
4月	1.750	2.73	0.82	1.28	0.296	0.65	28.762	29.009	7.32	2.13	8,861
5月	1.750	2.77	0.82	1.28	0.319	0.68	28.772	28,814	8.35	2.17	8,911
6月	1.750	2.78	0.82	1.28	0.344	0.71	28.802	28.273	8.50	2.07	8,749
7月	1.875	2.81	0.88	1.36	0.375	0.73	28.890	28.859	8.30	2.43	8,681
8月	1.875	2.86	0.88	1.36	0.388	0.77	29.020	28.998	9.15	2.92	7,763
9月	1.875	2.86	0.88	1.36	0.394	0.80	30.506	29.745	8.72	2.14	7,385
10月	1.875	2.88	0.88	1.36	0.395	0.82	29.930	30.279	7.46	1.82	7,345
11月	1.875	2.88	0.88	1.36	0.396	0.81	30.345	30.242	7.53	1.90	7,275

註：基準利率、存款利率 97 年 10 月以前為台灣銀行、合作金庫、第一銀行、華南銀行及彰化銀行五大銀行平均利率，97 年 11 月以後彰化銀行改為台灣土地銀行。基準利率於 91 年年底以前之時間數列係指基本放款利率；商業本票利率為次級市場 31 至 90 天期利率；貨幣市場利率為年或月平均，其餘利率皆為年底或月底利率；股價指數為年平均或月平均數。

資料來源：中央銀行，中華民國台灣地區金融統計月報。

表 8 稅課收入統計

單位：新台幣億元

稅 目	100 年 11 月	較上年 同月增減 (%)	100 年 1-11 月累計	較上年同期 增減 (%)	本年 預算數	預算 達成率 (%)
賦稅收入	1,691	4.5	16,550	9.9	16,953	97.6
一、稅課收入	1,625	6.0	16,000	10.1	16,437	97.3
1.關稅	83	2.4	871	8.6	890	97.9
2.所得稅	196	-5.1	6,816	20.4	6,774	100.6
(1)營利事業所得稅	7	-86.1	3,599	28.3	2,916	123.4
(2)綜合所得稅	189	22.1	3,217	12.7	3,858	83.4
3.貨物稅	202	16.7	1,511	12.7	1,530	98.8
4.證券交易稅	70	-14.6	883	-4.8	1,144	77.2
5.營業稅	577	16.3	2,796	5.8	2,682	104.2
6.土地稅	395	0.8	1,091	5.0	1,307	83.4
(1)地價稅	338	2.3	383	1.2	597	64.2
(2)土地增值稅	58	-7.5	708	7.3	710	99.6
7.其他各稅	102	-1.1	2,031	-4.3	2,110	96.1
二、其他項目*	66	-22.6	550	5.1	516	106.7

資料來源：財政部統計處編印，全國稅收統計快報（初步統計），100 年 12 月 8 日。

*其他項目包含自 92 年 1 月起撥入金融重建基金之金融保險業營業稅及菸酒專賣改制後課徵之健康福利捐。

Taiwan's Economic Situation

Summary

In November 2011, the dampening effects of European debt crisis fears and weakness in the US economy were reflected in an increase of only 1.3% in exports and a decrease of 3.6% in industrial production. Consumer prices (the CPI) decreased by 1.01%, and the unemployment rate descended to 4.28%. On the financial side, November's M2 monetary aggregate growth fell to 5.07% from 5.54% in October, and the average of the stock price index dipped slightly to 7,275 points. The overall monitoring indicator flashed the "yellow-blue" signal for the fourth consecutive month, indicating that the economy has entered a slowing phase with heightening uncertainty of outlook.

In order to ease the impact on Taiwan of weak economic conditions in Europe and the US, the government has formulated a comprehensive stimulus package which features seven strategies including maintaining financial market order, stabilizing prices, creating job opportunities, promoting investment, assisting small and medium-sized enterprises, and boosting domestic consumption.

At the same time, the government will continue to carry out the "Invest in Taiwan" initiative, push forward implementation of the i-Taiwan 12 Projects, step up efforts to promote the development of six major rising industries, ten key service industries, and four main emerging intelligent industries, and carry out the "Homes for Industries, Industries for Homes" plan, to achieve the most advantageous reshaping of Taiwan's industrial structure. These initiatives, backed by an array of employment-promotion measures, should ensure that sound progress is kept up toward endowing Taiwan with a vigorous and sustainable new economy.

% change on previous year	Historical Data				Current Data (2011)				
	2007	2008	2009	2010	Aug.	Sep.	Oct.	Nov.	Jan.-Nov.
GDP	5.70	0.12	-1.81	10.72	-	-	3.69	-	-
CPI	1.80	3.53	-0.87	0.96	1.34	1.35	1.22	1.01	1.37
Unemployment rate	3.91	4.14	5.85	5.21	4.45	4.28	4.30	4.28	4.43
Exports	10.1	3.6	-20.3	34.8	7.2	9.9	11.7	1.3	13.4
Imports	8.2	9.7	-27.5	44.2	6.4	10.8	11.8	-10.4	13.5
Export orders	15.5	1.7	-8.33	20.56	5.3	2.7	2.7	2.5	8.0
Industrial production	7.8	-1.8	-8.1	26.9	3.9	1.6	1.4	-3.6	6.0
Monetary aggregate (M2)	4.3	2.7	7.2	4.59	6.16	5.85	5.54	5.07	5.86
Stock market**	8,510	7,024	6,460	7,950	7,763	7,385	7,345	7,275	8,272

Note: * The DGBAS forecasts that Taiwan's real GDP will grow 4.51% in 2011.

** Stock index (monthly average).

Sources: The Central Bank of China (CBC), Directorate-General of Budget, Accounting and Statistics (DGBAS), Ministry of Economic Affairs (MOEA), and Ministry of Finance (MOF)