

當前經濟情勢

(100年10月)

Taiwan's Economic Situation

(October 2011)

行政院經濟建設委員會

中華民國100年12月2日

Council for Economic Planning and Development

Executive Yuan

December 2, 2011

目 錄

壹、當前經濟情勢概述.....	1
貳、國際經濟.....	7
一、經濟成長.....	7
二、國際景氣.....	9
三、全球物價.....	9
四、主要國家失業率.....	10
五、全球貿易.....	11
六、國際原物料價格.....	11
七、金融市場.....	13
參、國內經濟.....	15
一、工業生產.....	16
二、對外貿易.....	18
三、外銷訂單.....	21
四、就業與薪資.....	21
五、物 價.....	24
六、金 融.....	26
七、稅課收入.....	27
【附表】.....	29-45
Taiwan's Economic Situation Summary.....	46

壹、當前經濟情勢概述

一、國際經濟

2011年10月以來，歐債危機持續蔓延，對全球經濟的影響擴大。歐元區經濟首當其衝，恐陷入停滯或輕微衰退；美國由於民間消費及投資略見回升，整體經濟續呈緩慢復甦；東亞國家受歐美景氣疲弱波及，出口動能明顯受創，經濟成長力道亦告減弱，但仍相對歐美國家強勁。主要國際經濟指標動向簡述如次：

(一)世界經濟成長率預測下修

聯合國、OECD、環球透視機構(GI)等主要國際經濟機構皆指出，受歐債危機擴散、先進國家成長疲弱、財政緊縮以及各國因應危機之政策缺乏協調等因素影響，明(2012)年全球景氣將較今年更為走緩。其中，聯合國預估世界經濟成長率將由2010年的4.0%，降至2011年的2.8%、2012年續降至2.6%。OECD則預測，今、明年全球經濟成長率分別為3.8%和3.4%，亦均較5月發布之預測值4.2%、4.6%明顯下修。

(二)全球物價漲勢趨緩

受全球景氣趨緩及國際商品價格下滑影響，全球物價雖續處高檔，惟漲勢已漸和緩。2011年10月，美國消費者物價(CPI)上漲率由9月之3.9%降至3.6%；日本CPI由9月零成長轉為下滑0.2%，續存通貨緊縮疑慮；中國大陸CPI上漲率由9月的6.1%降至5.5%，創近5個月新低。歐元區11月CPI上漲率連續第3個月維持於3.0%的高點，惟隨景氣下滑，物價漲勢可望趨緩。

(三)歐美就業情勢改善遲緩

2011年11月，美國失業率由10月的9.0%，降至8.6%，創2009年3月以來新低，惟總就業人數仍較金融危機發生前的2007年減少近550萬人，顯示就業情勢仍嚴峻。歐元區10月失業率為10.3%，

創1998年6月以來新高；日本9月失業率為4.1%，連續2個月呈現下滑。國際勞工組織(ILO)預測，2016年前，歐美先進國家恐無法回復金融危機發生前的就業水準。

(四)東亞國家出口明顯受創

歐美國家債務問題日益嚴重，致進口需求趨於遲滯，全球貿易擴張速度隨之減緩。其中，東亞主要國家出口成長明顯受創。香港9月出口衰退3.3%、10月成長11.2%；新加坡、韓國10月出口分別僅成長4.3%、8.0%，均創下2009年11月以來最低水準。中國大陸10月出口成長15.9%，亦較1至9月平均的22.7%走緩。

(五)國際油價及商品價格呈震盪走勢

美國西德州中級原油(WTI)價格11月16日升至102.59美元/桶，創6個月以來新高。惟投資人獲利回吐，加以全球經濟前景轉淡，影響原油需求預期，11月23日油價回跌至96.17美元/桶。其後因擔憂伊朗遭受制裁，油價持續上漲，11月30日收於100.36美元/桶。全球商品期貨指數(CRB)方面，在美元走強、避險賣盤打壓及全球經濟放緩憂慮下，國際商品呈走跌趨勢，以黃豆、小麥、糖及棉花最為明顯。

(六)全球主要股市全面下跌，主要國家貨幣對美元貶值

2011年11月以來，除美國道瓊工業股價指數外，全球主要股市全面下跌，主因：歐債危機持續發酵，法、義、西、比信用風險飆升，各國公債殖利率屢創新高，德國標售歐元公債約4成流標，凸顯投資人擔心歐債危機可能開始蔓延至德、法等歐洲大國。惟自28日以來歐美股市呈現反彈，主因歐洲財長會議可能同意擴大歐洲金融穩定基金規模的利多消息。匯率方面，歐債危機持續發酵，美元避險需求增加，除日圓升值(0.87%)、人民幣升值(0.11%)外，其餘主要國家貨幣皆對美元貶值，其中因投資人對歐元失去信心，致歐元貶幅(3.80%)最大，其次為新加坡元(3.75%)。

二、國內經濟

國內經濟方面，雖10月對外貿易成長轉升，但全球經濟走緩已對外貿造成衝擊，導致外銷訂單與工業生產增幅持續趨緩；另消費者物價緩升，新台幣升值，失業率微升。景氣信號方面，10月領先、同時指標持續下跌，景氣對策信號燈號續呈黃藍燈，顯示當前國內景氣持續走緩。今(100)年10月國內各項經濟指標表現，簡述如次：

(一)工業生產增幅持續縮小

受國際景氣趨緩影響，10月份工業生產指數128.2，較去年同月增加1.4%，為今(100)年以來最低增幅；其中製造業指數增加1.3%，電力及燃氣供應業、建築工程業則分別增加1.7%、7.6%，用水供應業，礦業及土石採取業分別減少1%、7.1%。

製造業的主要行業中，電子零組件業增加2.35%，連續5個月個位數成長，主因全球經濟成長動能減緩，消費市場買氣趨於保守；機械設備業減少2.40%，主因歐美債信危機衝擊全球經濟，加上中國大陸經濟成長趨緩，抑制廠商設備投資需求，此外，電腦、電子產品及光學製品業則增加19.77%。

(二)外貿成長趨緩

10月我國出、進口金額擺脫8、9月連續2個月下滑頹勢，止跌回升。10月貿易總額507.4億美元，較去年同月增加11.8%，出、進口額分別為270.3億美元及237.1億美元，各較去年同月增加11.7%及11.8%，出、進口相抵，貿易出超33.2億美元，較去年同月增加11.1%。累計1-10月對外貿易總額為4,982.0億美元，較去年同期增加15.5%，出、進口值均創歷年同期新高。由於進口增幅大於出口，貿易出超為211.6億美元，較去年同期減少1.0%。

國家(地區)別方面，我對中國大陸及香港、美國、日本、歐洲、東協六國及韓國等主要市場之出口值均較上月增加，且對東協六國、美國的出口成長較整體出口為佳。貨品結構方面，10月重化工業產

品出口值在連續 2 個月下滑後轉為增加，且恢復二位數成長，主因六輕煉油部門復工，加上智慧型手機等資訊與通訊產品外銷熱絡；五大出口產品中，資訊與通信產品、光學器材、機械分別較去年同月增加 29.8%、25.3%及 12.4%，增幅均達兩位數；另電子產品僅增加 1.8%，包括太陽能電池(-36.4%)、DRAM(-28.1%)、CPU(-17.8%) 續呈衰退；進口貨品中，資本設備進口較去年同月減少 15.8%，主要因全球經濟成長減緩，致資本設備投資減少。

(三)外銷訂單成長趨緩

10 月外銷訂單金額 372.1 億美元，較去年同月增加 4.38%，主因智慧型手機、平板電腦及 NB 新產品陸續推出且銷售熱度不減所致。若以新台幣計算，10 月外銷訂單金額較去年同月增加 2.4%。累計 1-10 月外銷訂單金額為 3,631.7 億美元，較去年同期增 8.6%，以新台幣計算則較去年同期減少 0.21%。

(四)失業率微升，薪資成長

10 月勞動力參與率為 58.26%，較上月上升 0.04 個百分點，較去年同月上升 0.17 個百分點。勞動力人數為 1,124 萬 9 千人，較上月增加 1 萬 8 千人或 0.16%；與去年同月比較，亦增加 14 萬人或 1.26%。失業人數為 48 萬 4 千人，較上月增加 3 千人或 0.57%；失業率為 4.30%，較上月上升 0.02 個百分點，經季節調整後失業率為 4.30%，較上月上升 0.03 個百分點，較去年同月下降 0.66 個百分點。

9 月工業及服務業受僱員工每人每月平均薪資為 4 萬 3,304 元(其中經常性薪資為 3 萬 7,013 元)，較去年同月增加 0.46%(1.90%)；經常性薪資年增率已連續 23 個月呈現正成長。惟因同期間消費者物價上升 1.35%，致實質平均薪資減少 0.89%，實質經常性薪資則仍增加 0.54%。

(五)物價緩升

10 月消費者物價指數(CPI)較去年同月上漲 1.22%，主因成衣、

燃氣、蛋類、乳類、水產品、穀類及其製品、食用油、肉類等價格相較去年為高，惟蔬菜、通訊費及 3C 消費性電子產品價格下跌，抵銷部分漲幅；扣除蔬果、水產及能源之核心物價，則上漲 1.49%。1-10 月 CPI 平均較去年同期上漲 1.40%。

與去年同月相較，10 月躉售物價指數(WPI)上漲 5.93%，主因油品、化學材料及進口煤等價格續居相對高檔，惟電子零組件價格下滑，抵銷部分漲幅，其中國產內銷品漲 4.21%，進口品漲 9.62%，出口品漲 3.65%。1-10 月 WPI 平均較去年同期上漲 4.29%。

(六) 貨幣總計數年增率下降，新台幣匯率貶值，股市下跌

10月日平均M1B、M2年增率為5.12%與5.54%，分別較上月下降1.18個百分點與0.31個百分點，因放款與投資成長減緩所致。其中，10月日平均M1B年增率係98年4月以來，首次低於日平均M2年增率。10月金融業隔夜拆款利率與商業本票利率為0.395%與0.82%，分別較上月提高0.001個百分點與0.02個百分點，主因央行持續發行定存單回收市場資金帶動利率上升所致。

10月新台幣匯價呈升值走勢，因法德承諾支援歐洲銀行和遏阻歐債危機計畫，激勵亞股走揚，亞幣升值，新台幣匯價回升，下旬雖因台股下跌，新台幣兌美元匯率略為回貶，惟在歐債危機可望有解，歐美股市回升，連帶激勵台股上揚下，31日以29.93元作收。10月平均匯率30.28元，較上月貶值1.76%，較去年同月升值2.25%。

10月，月初因亞洲股市表現不佳影響，國內集中市場加權股價指數一度跌破7,000點，來到6,989點；嗣後在德、法宣示設法阻攔歐債危機蔓延，加以美國零售等數據優於預期、G20將就歐債危機研擬因應對策等利多下，激勵國際股市全面上揚，月底台股以7,588點作收，較上月底下跌363點。10月集中市場平均加權股價指數7,345點，較上月下跌40點。10月三大法人轉為買超台股，達新台幣570.46億元，外資亦轉為淨匯入達4.21億美元。

(七)稅課收入成長

10月稅課收入1,064億元，較去年同月增加17.5%或158億元，累計1-10月稅課收入14,374億元，較去年同期增加10.6%或1,373億元，其中以營利事業所得稅增加30.5%為最高，其次為貨物稅12.1%。1-10月整體稅課收入預算達成率為87.4%，其中以營利事業所得稅達成率123.2%最高，土地增值稅91.6%次之。

三、結語

聯合國12月發布報告指出，受歐債危機擴大蔓延、先進國家成長疲弱、財政緊縮以及各國應對危機的政策缺乏協調等因素影響，未來全球景氣將較今年更為走緩，全球經濟成長率預估將由2010年的4.0%，降至2011年的2.8%、2012年續降至2.6%。OECD 11月亦下修今、明年全球經濟成長率預估至3.8%及3.4%。

國內方面，物價溫和成長，就業情勢持續改善，雖然10月對外貿易轉升，但全球經濟成長已經對外貿造成衝擊，且部分經濟指標如工業生產年增率，已連續數月縮減，景氣對策信號續呈黃藍燈，當前經濟呈「外冷內溫」格局。

為因應近期國內經濟景氣及全球經濟情勢變化，行政院已成立「經濟景氣因應策略小組」，並於12月1日院會通過「經濟景氣因應方案」，內容涵蓋「穩金融」、「平物價」、「增就業」、「促投資」、「助產業」、「旺消費」、「拼出口」等七大策略，相關部會除積極落實推動外，亦將密切關注國際環境變遷，因應挑戰。

貳、國際經濟

一、經濟成長

2011年10月以來，歐債危機持續蔓延，對全球經濟的影響擴大。歐元區經濟首當其衝，恐陷入停滯或輕微衰退；美國由於民間消費及投資略見回升，整體經濟續呈緩慢復甦；東亞國家受歐美景氣疲弱波及，出口動能明顯受創，經濟成長力道亦告減弱，但仍相對歐美國家強勁¹。

展望未來，聯合國、OECD、環球透視機構(GI)、英國經濟學人智庫(EIU)最新報告皆指出，受歐債危機擴散、先進國家成長疲弱、財政緊縮以及各國因應危機之政策缺乏協調等因素影響，明年全球景氣將較今年更為走緩。今年世界經濟成長率預估介於2.6%至3.8%之間，明年則下滑至2.1%至3.4%之間。國際經濟面臨的不確定性風險，主要包括：

- 歐債危機待解：鑒於歐元區成員國缺乏統合財政政策為歐債危機的長期結構性肇因之一，歐元區領袖刻正協商突破性財政協定，讓財政紀律具法律約束力，預估12月上旬達成協議，惟仍潛存相當變數。此外，OECD指出，由於市場對歐元區決策能力信心崩落，債務問題已非危機擴散的唯一因素，危機已有向核心國家蔓延之勢，成為影響國際經濟與金融穩定的主要風險。
- 美國財政潛存隱憂：美國國會未能就10年減赤計畫達成共識，凸顯朝野歧見阻礙改革法案推行。其中，OECD、惠譽等機構警告，美國明年財政赤字恐難改善，且2013年將啟動1.2兆美元的自動削減赤字機制，其減赤內涵不利美國經濟，若未採取行動妥善因應，成長動能將更趨疲弱。
- 中國大陸房地產及金融市場面臨調整：在宏觀調控政策持續的前提下，2012年中國大陸房地產市場恐面臨深度調整，加以民間借貸及地方政府債務違約風險升高，金融體系脆弱性顯著提高；房市惡化亦將抑低投資意願，致使以投資為導向的中國大陸經濟成

¹ 各主要國家經濟情勢，請參見本會委託中華經濟研究院編撰「國際經濟情勢雙週報」(網址：<http://www.cepd.gov.tw>)第1743期，民國100年11月24日。

長減速。

一糧食及能源價格續存上漲壓力：9月初起東南亞各國嚴重洪患造成泰國(12.5%)、菲律賓(6%)等國稻田嚴重受損，恐引發該地區糧食短缺。且長期而言，新興及開發中國家糧食需求升高，惟受氣候變遷及大宗穀物轉作生質能源影響，全球糧食供給減少，將促使國際糧價持續攀升。此外，市場預期美國聯準會(Fed)可能推出新一波量化寬鬆政策，加以部分產油國潛存政治及社會動盪風險，亦恐推升國際能源及商品價格。

全球主要地區及國家經濟成長率預測

單位：%

	2011 (f)		2012 (f)	
	聯合國	OECD	聯合國	OECD
全球經濟成長率	2.8 (3.3)	3.8 (4.2)	2.6 (3.6)	3.4 (4.6)
美國	1.7 (2.6)	1.7 (2.6)	1.5 (2.8)	2.0 (3.1)
歐元區	1.5 (1.6)	1.6 (2.0)	0.4 (1.6)	0.2 (2.0)
日本	-0.5(0.7)	-0.3 (-0.9)	2.0 (2.8)	2.0 (2.2)
東亞及南亞國家 (不含日本)	7.1 (7.2)	-	6.8 (7.2)	-
中國大陸	9.3 (9.1)	9.0 (9.0)	8.7 (8.9)	8.5 (9.2)
	2011 (f)		2012 (f)	
	GI	EIU	GI	EIU
全球經濟成長率	3.0 (3.0)	2.6 (2.5)	2.9 (3.0)	2.1 (2.1)
美國	1.8 (1.7)	1.7 (1.6)	1.6 (1.4)	1.3 (1.3)
歐元區	1.6 (1.6)	1.5 (1.6)	0.1 (0.3)	-0.3 (-0.3)
日本	-0.2 (-0.6)	-0.3 (-0.3)	2.6 (2.7)	2.2 (2.3)
亞太地區 (不含日本)	6.8 (6.8)	6.7 (6.6)	6.5 (6.4)	6.4 (6.5)
中國大陸	9.3 (9.3)	9.1 (9.0)	8.1 (8.1)	8.2 (8.2)

註：1. United Nations ()內數值係 2011 年 6 月預測。

2. OECD ()內數值係 2011 年 5 月預測。

3. GI()內數值係 2011 年 10 月預測。

4. EIU ()內數值係 2011 年 10 月預測。

資料來源：1. United Nations, *World Economic Situation and Prospects 2012*, 2011 年 12 月 1 日。

2. OECD, *Economic Outlook, No. 90*, 2011 年 11 月 28 日。

3. Global Insight Ltd., *World Overview*, 2011 年 11 月 15 日。

4. EIU, *World Economy: EIU forecast*, 2011 年 11 月 16 日。

二、國際景氣

OECD 11月14日發布領先指標指出：2011年9月，主要國家或地區景氣持續減緩。其中，OECD地區已連續第7個月下滑，但仍在長期平均100之上；歐元區與亞洲五國領先指標已低於100，為連續第8個月下滑。

2011年	5月	6月	7月	8月	9月
OECD 地區	102.3	101.9	101.4	100.9	100.4
	(-0.4)	(-0.4)	(-0.5)	(-0.5)	(-0.4)
歐元區	102.5	101.7	100.8	99.9	99.1
	(-0.7)	(-0.8)	(-0.9)	(-0.9)	(-0.8)
亞洲五國	100.4	100.0	99.6	99.3	99.0
	(-0.5)	(-0.4)	(-0.4)	(-0.4)	(-0.3)
G7	102.7	102.2	101.7	101.1	100.6
	(-0.4)	(-0.5)	(-0.6)	(-0.6)	(-0.5)

註：1.亞洲主要5國(ASIA5)為中國大陸、印度、印尼、日本及韓國；G7為加拿大、法國、日本、德國、義大利、英國、美國。

2.表格括號內數字代表較上月變動率(%)。

資料來源：OECD Composite Leading Indicators, Nov 14, 2011。

三、全球物價

2011年10月受全球景氣趨緩及國際商品價格下滑影響，全球物價雖續處高檔，惟漲勢已漸和緩。GI預測10月全球消費者物價(CPI)上漲率4.3%，其中，先進國家2.8%，新興國家6.4%，均較9月回落。展望未來，雖然主要國家貨幣政策趨向寬鬆，惟世界經濟復甦乏力，制約國際原物料與商品需求，各國通貨膨脹壓力可望持續減輕。全球CPI上漲率於今年攀升至4.1%後，明年可望減緩至3.1%。

—先進國家：美國10月受能源價格下跌影響，CPI上漲率由9月之3.9%，降至3.6%；日本10月CPI由9月零成長轉為下滑0.2%，續存通貨緊縮疑慮；中國大陸CPI上漲率由9月的6.1%，降至10月5.5%，創近5個月新低。歐元區11月CPI上漲率連續第3個月維持於3.0%，已持續12個月高於歐洲央行設定的2%目標上限，惟隨景氣下滑，物價漲勢可望趨緩。

—東亞新興國家：10月中國大陸CPI上漲率由9月的6.1%，降至5.5%，創近5個月新低；韓國、新加坡10月CPI分別上漲3.9%、

5.4%，漲勢均較9月的4.3%、5.5%和緩。

四、主要國家失業率

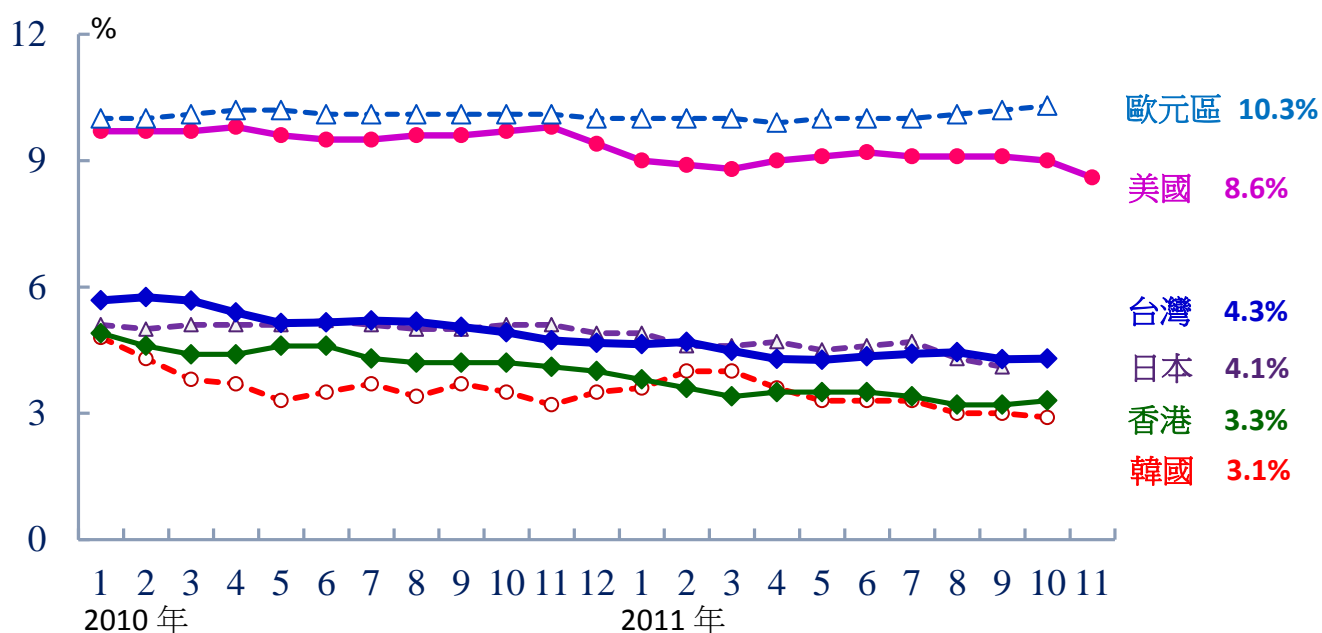
國際勞工組織(10月31日)²警告，近期國際景氣趨緩，已使全球就業情勢惡化。其中，歐美先進國家恐無法於2016年前，回復金融危機發生前的就業水準。

—美國11月失業率由10月的9.0%，降至8.6%，創2009年3月以來新低；非農就業人數較上月增加12萬人，主要集中於餐飲及零售業。惟總就業人數仍較金融危機發生前的2007年減少近550萬人，顯示就業情勢仍屬嚴峻。

—歐元區10月失業率為10.3%，較上月提高0.1個百分點，創1998年6月以來新高。主要經濟體中，德國失業率由上月5.7%降至5.5%，法國失業率維持9.8%，西班牙由22.5%增至22.8%，義大利則由8.3%增至8.5%。

—日本9月失業率為4.1%，較上月減少0.2個百分點，已連續2個月呈現下滑；韓國10月失業率為3.1%，較上月下降0.1個百分點；香港10月失業率為3.3%，較9月上升0.1個百分點。

主要國家及地區失業率比較



資料來源：各國官方網站。

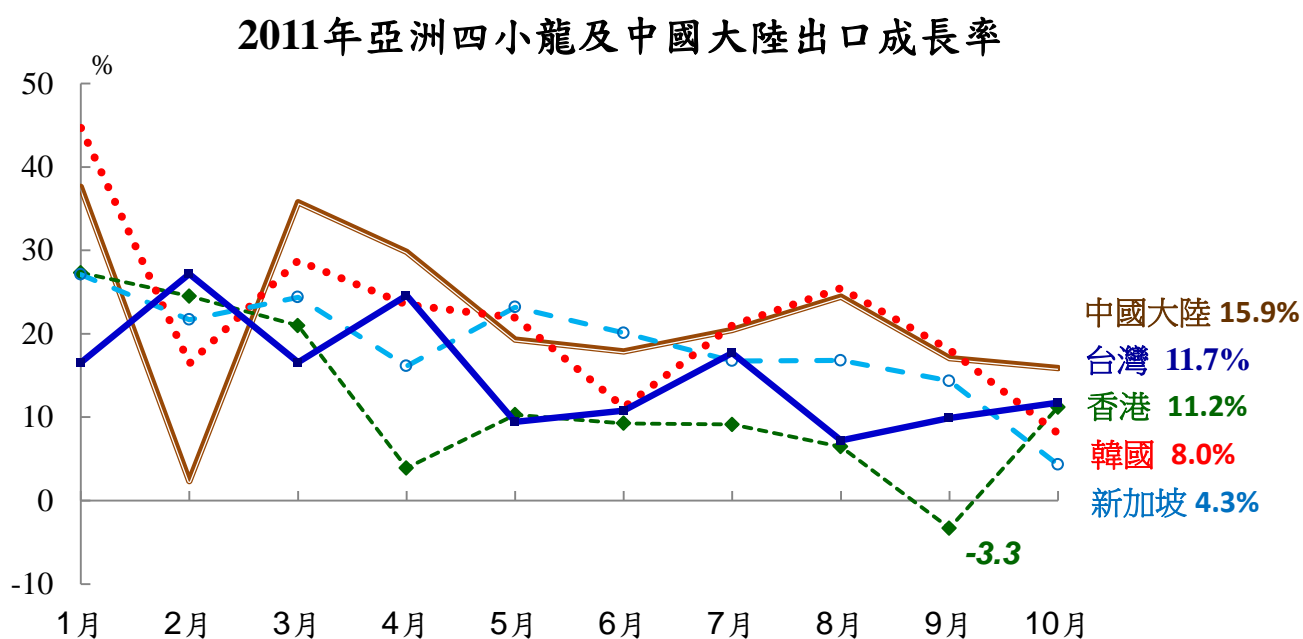
² ILO, World of Work Report 2011.

五、全球貿易

今年第3季以來，歐美國家債務問題日益嚴重，進口需求趨於遲滯，全球貿易擴張速度隨之減緩。EIU 11月估計，今年世界貿易量擴張率將由去年的14.1%，遽降至6.8%，明年續降至4.8%。

—先進國家：美國及歐盟國家復甦遲緩，進口需求相應下滑，商品進口分別由5月20.6%、35.1%的高成長，遽降至9月僅分別成長12.7%、12.9%；日本10月進口增幅仍達25.9%，遠高於出口增幅2.9%，致呈現35.7億美元的貿易逆差。

—東亞新興國家：受歐美進口疲弱衝擊，東亞主要國家出口成長明顯受創。香港9月出口衰退3.3%、10月成長11.2%；新加坡、韓國10月出口分別僅成長4.3%、8.0%，均創2009年11月以來最低水準。中國大陸10月出口增幅雖達15.9%，惟遠低於1-9月平均的22.7%。



資料來源：WTO網站。

六、國際原物料價格

(一) 國際油價

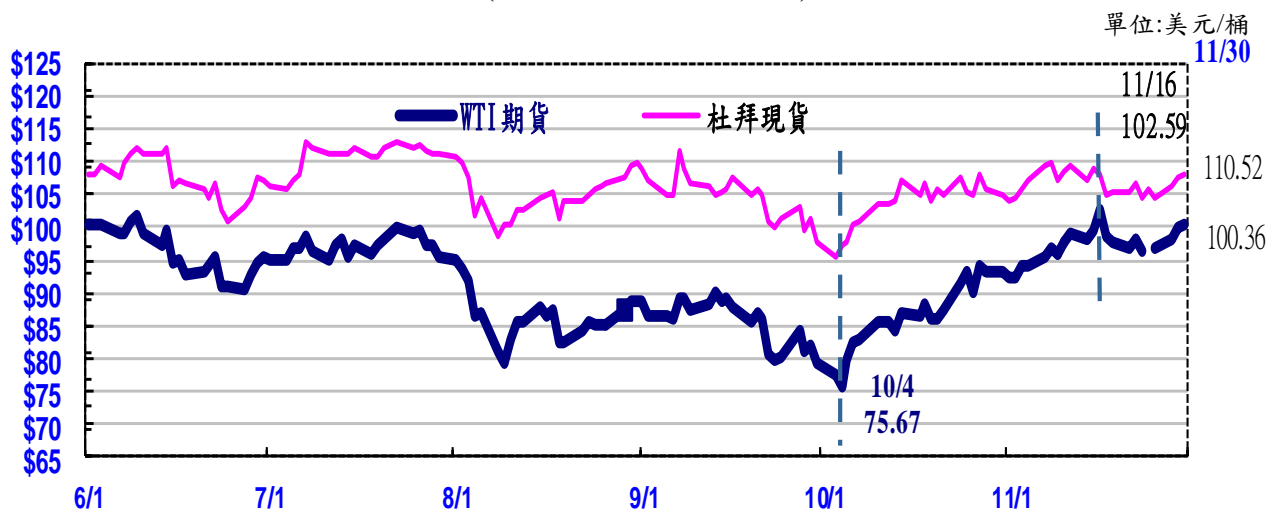
1. 國際油價走勢：近期國際油價(WTI)於90~103美元/桶間波動

美國西德州中級原油(WTI)價格於10月份重挫後，11月16

日重回至102.59美元/桶，創5個月以來新高。在投資人獲利回吐下，11月23日油價跌至96.17美元/桶。後因擔憂伊朗遭受制裁及美元走軟提振，油價持續上漲，11月30日以100.36美元/桶作收。

國際原油價格

(2011/06/01~2011/11/30)



資料來源：倫敦金融時報，CIP商品行情網。

2. 國際油價預測

路透社、彭博社和EIA(美國能源資訊署)等國際專業機構公布對2011年原油均價預估值介於93~110美元/桶之間 (2011年第4季和2012年第1季原油均價預估值分別為87~108美元/桶、90~107美元/桶)；2012年原油均價預估值為91~108美元/桶。

各機構對國際原油均價預估值

預測機構		2011年	2012年	單位：美元/桶	
				2011年 Q4	2012年 Q1
Thomson Reuters	WTI	93.9	96.2	87.60*	92.8
	Brent	110.2	107.0	107.0*	105.7
Bloomberg	WTI	94.0	95.36	89.91	91.20
	Brent	110.0	107.98	107.72	106.24
美國能源資訊署 (EIA)		93.80	91.13	89.77	90.00

註：()為上次預測。 *路透社2011年9月預測值。

資料來源：1. Thomson Reuters, Nov. 28, 2011(每月月底公布)。

2. EIA, Short-term Energy Outlook, Nov.8, 2011(每月月中公布)。

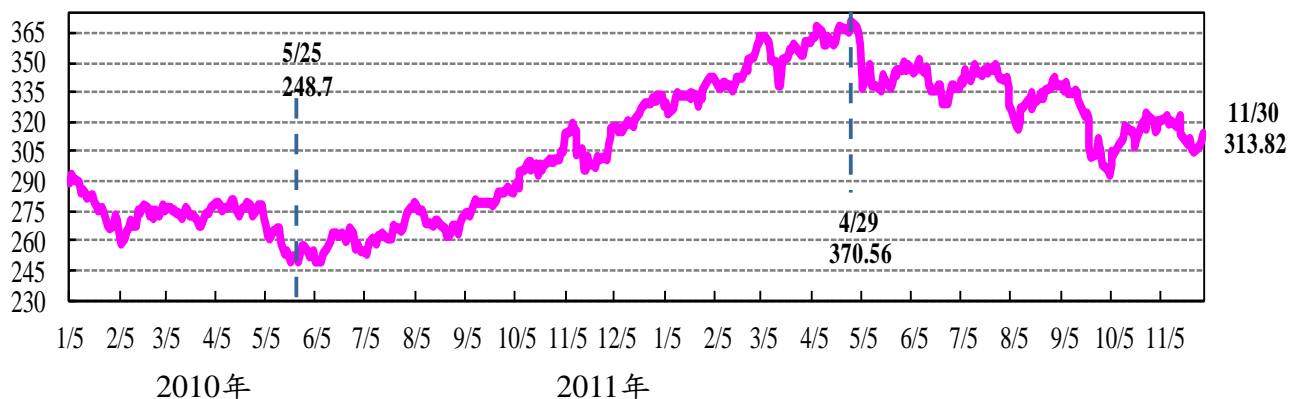
3. Bloomberg, Nov. 30, 2011。

(二) 全球商品期貨指數 (CRB)

全球商品期貨(CRB)指數自2011年11月初以來，於305~323

間波動，主因是油價和大部份國際商品呈現動盪趨勢。其中，由於美元走強、避險賣盤打壓及全球經濟放緩憂慮下，國際商品呈走跌趨勢，以黃豆、小麥、糖及棉花最為明顯。

CRB走勢
(2010/1/5~2011/11/30)



資料來源：Thomson Reuters。

七、金融市場

(一)全球主要股市全面下跌

2011年11月以來，除紐約道瓊工業股價指數外，全球主要股市全面下跌，主因：歐債危機持續發酵，法、義、西、比信用風險飆升，各國公債殖利率屢創新高，及德國發行60億歐元公債約4成流標，凸顯投資人擔心歐債危機可能開始蔓延至德、法等歐洲大國。惟自28日以來歐美股市呈現反彈，主要受到歐洲財長會議可能同意擴大歐洲金融穩定基金規模的利多消息所致。

(二)主要國家貨幣對美元貶值

歐債危機持續發酵，2011年11月以來，國際投資人紛紛購買美元以求避險，主要國家貨幣除日圓升值(0.87%)、人民幣升值(0.11%)外，其餘皆對美元貶值，其中歐元貶幅(3.80%)最大，其次為新加坡元(3.75%)。

全球主要國家股價指數變動表

	臺北 加權	上海 A股	香港 恆生	東京 日經225	首爾 綜合	紐約道 瓊工業	倫敦金 融時報	巴黎券 商公會	法蘭克福 DAX
2008/12/31(1)	4,591	1,912	14,387	8,860	1,124	8,776	4,434	3,218	4,840
2009/12/31(2)	8,188	3,437	21,873	10,546	1,683	10,428	5,413	3,936	5,957
2010/12/31(3)	8,973	2,940	23,035	10,229	2,051	11,578	5,900	3,805	6,914
2011/10/31(4)	7,588	2,585	19,865	8,988	1,909	11,955	5,544	3,243	6,141
2011/11/30(5)	6,904	2,444	17,989	8,435	1,848	12,046	5,505	3,155	6,089
(2)較(1)變動%	78.3	79.8	52.0	19.0	49.7	18.8	22.1	22.3	23.8
(3)較(2)變動%	9.6	-14.5	5.3	-3.0	21.9	11.0	9.0	-3.3	16.1
(4)較(3)變動%	-15.4	-12.1	-13.8	-12.1	-6.9	3.3	-6.0	-14.8	-11.2
(5)較(4)變動%	-9.01	-5.44	-9.44	-6.16	-3.22	0.76	-0.70	-2.72	-0.85

資料來源：Bloomberg。

主要國家貨幣對美元匯率變動表

	新台幣	韓 元	新加坡元	人民幣	日 圓	英 鎊	歐 元
2008.12.31 (1)	32.860	1,259.5	1.4381	6.8346	90.63	1.4616	1.3986
2009.12.31 (2)	32.030	1,164.0	1.4016	6.8282	92.40	1.6150	1.4325
2010.12.31 (3)	30.368	1,126.0	1.2835	6.6227	81.34	1.5612	1.3384
2011.10.31 (4)	29.930	1,110.0	1.2469	6.3549	78.81	1.60355	1.4045
2011.11.30 (5)	30.345	1,142.6	1.2955	6.3482	78.13	1.5754	1.3511
(2)較(1)變動%	-4.6	-13.5	-2.7	1.7	10.5	-15.7	-5.0
(3)較(2)變動%	5.0	3.7	8.7	3.5	12.6	-3.4	-6.6
(4)較(3)變動%	1.5	1.4	2.9	4.2	3.2	2.7	4.9
(5)較(4)變動%	-1.37	-2.85	-3.75	0.11	0.87	-1.76	-3.80

註：變動率為正（負）值，表示該貨幣對美元升（貶）值。

資料來源：我國中央銀行、經濟日報「國際金融及原料行情」、Bloomberg。

參、國內經濟

根據行政院主計處今(100)年 11 月統計，今年第 3 季台灣經濟成長率為 3.42%，較 10 月概估數(3.37%)高 0.05 個百分點，預測第 4 季成長 3.69%，全年為 4.51%，較 10 月預測 4.56%調降 0.05 個百分點。展望未來，IMF 預測世界貿易量增加 5.8%，惟較今年 7.5%為低，限縮我國出口成長力道；內需方面，經濟前景不明將衝擊企業獲利及人力僱用，約制民間消費成長幅度，另投資因景氣展望下滑，預期廠商資本支出仍續審慎，民間固定投資微幅成長，預測 101 年經濟成長 4.19%。

- 民間消費：隨失業率下降與薪資回升，有助提振民眾消費能力與意願，100 年前 3 季民間消費維持不錯成長動能，第 3 季民間消費成長 3.14%，為連續 3 季成長逾 3%。展望未來，雖勞動市場持續好轉，惟近來經濟前景混沌不明，企業獲利難以樂觀，打擊消費信心，預測今年第 4 季民間消費成長減緩至 2.93%，全年民間消費成長 3.40%。
- 民間投資：因外需成長減緩，產能利用率下滑，獲利衰退，科技業者相繼縮減資本支出規模，第 3 季民間固定投資轉為負成長 11.90%，預測全年負成長 2.75%，規模則仍可維持在 2 兆元以上，接近 96 年高峰。
- 公共投資：因部分工程執行進度落後，第 3 季政府投資負成長 7.11%，公營事業投資亦負成長 3.14%。因政府持續推動各項公共建設計畫，投資規模 4,867 億元，惟因重大公共工程高峰已過，100 年政府固定投資將負成長 2.21%；公營事業固定投資因預算縮減，負成長 11.25%。
- 國外淨需求：高科技產品推陳出新提升消費需求、國際科技大廠擴大委外釋單，ECFA 早期收穫項目效益可望持續發酵，有

助維繫出口成長動能；惟世界貿易擴增力道將因全球經濟走緩減弱，限縮我國出口成長空間。第3季商品與服務輸出實質成長2.09%。因出口與內需衍生之進口需求，以及國際原物料價格走高，第3季輸入負成長3.92%。預測全年輸出及輸入分別成長5.42%及0.49%，貿易順差320億美元。

一、工業生產

受國際景氣趨緩的影響，10月份工業生產指數128.2，較去年同月增加1.4%，為今（100）年以來最低的成長幅度；其中製造業指數131，增加1.3%，其他業別中，電力及燃氣供應業、建築工程業則分別增加1.7%、7.6%，用水供應業，礦業及土石採取業分別減少1%、7.1%。

（一）10月份製造業生產變動

與去年同月比較，製造業四大行業之資訊電子工業、金屬機械工業續呈增加，化學工業、民生工業則呈減少。各行業生產變動的幅度及主因如次：

1. 資訊電子工業增加4.6%，為影響製造業及工業生產表現之主要業別，所屬中分類行業僅電力設備業減產。
 - 電腦、電子產品及光學製品業增加19.8%，持續2位數成長，主因：①平板電腦、智慧型手機等行動裝置多款新品上市；②光學製品受惠於日本訂單挹注。
 - 電子零組件業增加2.4%，主因：接續推出新型手持行動裝置。
2. 金屬機械工業增加0.6%，所屬中分類行業僅機械設備業減產。

—汽車及其零件業增加 3%，主因：消費者預期日系新車漲價，提前下單購車；惟受歐美債信危機、泰國洪水災使車廠產生缺料危機等因素，致整體產業增幅下降。

—機械設備業減少 2.4%，主因：歐美債信危機，及大陸經濟趨緩，抑制廠商投資設備的意願。

3. 民生工業微減 0.2%，所屬中分類行業中飲料業、紡織業、成衣及服飾品業、家具業減產。

—食品業增加 2.4%，主因：①國際原物料價格下降，帶動飼料及肉類成長穩定；②糖果及餅乾類因百年結婚潮產量明顯暢旺；③因應農曆春節需求備貨而增產。

—紡織業減少 10.2%，主因：①歐美景氣走弱，使耶誕節成衣服飾接單不佳；②電子業旺季不旺，致玻璃纖維布需求減少。

4. 化學工業減少 5.2%，所屬中分類行業中，僅紙漿、紙及紙製品業增產。

—化學材料業減少 4.8%，主因：國際煉油廠發生事故。

(二) 製造業生產量動向指數

製造業生產量動向指數為 44.3%^註，低於指數判斷基準分數 50，預期廠商 11 月產量將較 10 月減少。

(三) 1-10 月累計工業生產

1-10 月累計工業生產較去年同期增加 7.1%。其中，製造業、電力及燃氣供應業、用水供應業、建築工程業分別增加 7.3%、1.3%、0.4%、6%，惟礦業及土石採取業則減少 2.8%。製造業中之四大行業中，資訊電子工業、金屬機械工業、民生工業分別增加 11.7%、9.6%、1.9%，惟化學工業減少 3.4%。

^註 製造業生產量動向指數等於：預期下月增產比率×0.5+預期下月生產持平比率。這項指數超過 50 即代表下個月的產量預期將增加，低於 50 代表將減少。

製造業中分類 26 個行業中，20 個行業較去年同期增產，增幅較大者為：電腦、電子產品及光學製品業（22.5%），菸草業（19.7%），機械設備業（12.7%），汽車及其零件業（11%），金屬製品業（10.5%），電子零組件業（10.4%），基本金屬業（8.7%）；減幅較大者為：皮革、毛皮及其製品業（-15.1%），成衣及服飾品業（-13.4%），石油及煤製品業（-7.4%）。

(四)輕重工業比重

就輕重工業生產來看，1-10 月重工業增加 8.3%，輕工業增加 1.3%，因此，重工業生產占製造業生產淨值比重，由去(99)年平均的 86%，提高至 86.8%。

二、對外貿易

10月我國出、進口金額擺脫8、9月連續2個月下滑頹勢，止跌回升。10月貿易總額507.4億美元，較去年同月增加11.8%，其中，出口270.3億美元，增加11.7%，雖恢復二位數成長，惟增幅低於前3季的15.0%；進口237.1億美元，增加11.8%；出、進口相抵，貿易出超33.2億美元，較去年同月增加11.1%。累計1-10月對外貿易總額為4,982.0億美元，較去年同期增加15.5%，出、進口值分別為2,596.8億美元及2,385.2億美元，均創歷年同期新高，分別較去年同期增加14.7%及16.3%。由於進口增幅大於出口，貿易出超為211.6億美元，較去年同期減少1.0%。

六輕煉油部門復工，加上智慧型手機等資訊與通訊產品外銷熱絡，10月重化工業產品出口值在連續2個月下滑後轉為增加，且恢復二位數成長；我對中國大陸及香港、美國、日本、歐洲、東協六國及韓國等主要市場之出口值均較上月增加，且對東協六國、美國的出口成長較整體出口為佳。

(一)出、進口商品結構

1.出口

10月農產品、農產加工品及工業產品等三大類出口產品

均較去年同月增加。占出口總額比重九成九的工業產品增加 11.8%，其中，重化工業產品及非重化工業產品分別增加 11.5%及 13.6%，其占出口總值比重分別為 82.9%及 16.0%。另，農產品與農產加工品，分別較去年同月增加 5.8%及 6.7%。10 月出口前五大產品依序為：電子產品、資訊與通信產品、光學器材、塑膠及其製品、機械。五大出口產品中，資訊與通信產品、光學器材、機械分別較去年同月增加 29.8%、25.3%及 12.4%，增幅均達兩位數；另電子產品、塑膠及其製品分別僅增加 1.8%及 1.6%。

2.進口

10 月資本設備、農工原料及消費品等三大類進口產品中，占進口總額比重七成八的農工原料增加 17.0%；占進口總額比重一成三的資本設備進口較去年同月減少 15.8%，惟進口值較上月增加，且恢復到 30 億美元的水準；而占進口總額比重近一成的消費品則增加 20.9%。10 月進口前五大產品依序為：電子產品、原油、機械、有機化學品、鋼鐵及其製品。這五大進口產品中，有機化學品、原油分別較去年同月增加 40.0%及 38.2%，增幅較大；鋼鐵及其製品增加 13.1%。此外，電子產品、機械分別減少 0.1%及 28.6%。

(二)貿易地區

10 月我國對主要國家或地區出口中，除對中南美洲呈負成長，對日本出口由上月的負成長轉為持平外，其餘為正成長。其中，對東協六國、美國的出口增幅達兩位數，表現較上月佳；另對中東的出口成長超過四成、對非洲的出口成長超過三成。同期間，我國自主主要國家或地區進口中，自美國、韓國、日本的進口為負成長，而自中東的進口成長超過三成，自歐洲的進口成長超過一成五，較為顯著；另自非洲的進口

成長超過八成。

(三)個別國家貿易差額

- 1.美國：10月我對美國出口較去年同月增加11.9%，且出口值重回30億美元的水準，自美國進口續呈減少8.3%；出、進口相抵，貿易出超12.7億美元，較去年同月擴增69.8%。累計1-10月對美貿易出超由去年同期的53.6億美元，擴增為90.8億美元，增加69.6%。
- 2.歐洲：10月我對歐洲出、進口分別增加6.1%及18.0%；在進口增幅大於出口下，我對歐洲貿易出超4.0億美元，較去年同月縮減34.7%。累計1-10月對歐貿易出超17.8億美元，較去年同期縮減31.8%。
- 3.中國大陸及香港：10月我對中國大陸及香港的出口較去年同月僅增加8.2%，占出口總額的比重亦由去年的40.1%降為38.9%。自中國大陸及香港進口較去年同月增加7.6%，惟增幅明顯減緩，占進口總額的比重降為15.2%。出、進口相抵，10月我對中國大陸及香港貿易出超69.0億美元，較去年同月增加8.4%。累計1-10月對中國大陸及香港貿易出超達664.8億美元，較去年同期增加2.6%。
- 4.日本：10月我對日本出口與去年同月持平，而自日本進口減少0.3%；出、進口相抵，我對日本貿易入超28.5億美元，較去年同月減少0.5%。累計1-10月我對日貿易入超290.5億美元，較去年同期增加4.2%。
- 5.東協六國：10月我對東協六國出、進口增幅均超過二成，出、進口相抵，我對東協六國貿易出超14.4億美元，較去年同月增加22.2%。累計1-10月我對東協六國貿易在出口增幅大於進口下，貿易出超142.1億美元，較去年同期擴增32.1%。

三、外銷訂單

10 月外銷訂單金額 372.1 億美元，較去年同月增加 4.38%，主因智慧型手機、平板電腦及 NB 新產品陸續推出且銷售熱度不減所致。若以新台幣計算，10 月外銷訂單金額較去年同月增加 2.4%。累計 1-10 月外銷訂單金額為 3,631.7 億美元，較去年同期增 8.6%，以新台幣計算則較去年同期減少 0.21%。

(一)主要貨品類別

以資訊與通信產品較去年同月增加 6.6 億美元或增 7.17% 影響最大，主因智慧型手機、平板電腦及 NB 新產品陸續推出且銷售熱度不減；其次為精密儀器等產品較去年同月增加 1.3 億美元或增 4.51%，主因基期較低所致；電子產品則因消費性電子產品訂單增溫帶動零組件接單，致較去年同月增加 0.9 億美元或增 1.03%。

(二)主要訂單國家(地區)

10 月外銷訂單前 3 大地區別依序為：中國大陸(含香港)地區訂單 92.8 億美元，較去年同月增加 8.52%，以資訊與通信產品增加 3.6 億美元為最多；美國訂單 88.8 億美元，較去年同月增加 14.12%，以資訊與通信產品增加 4.3 億美元增幅較大；歐洲訂單 70.1 億美元，較去年同月減少 0.78%，以資訊與通信產品減少 0.8 億美元減幅較大。另新興市場東協六國訂單金額 37.6 億美元，較去年同月增加 3.96%，其中以資訊與通信產品增加 2.0 億美元貢獻最大。

四、就業與薪資

10 月勞動力人數為 1,124 萬 9 千人，較上月增加 1 萬 8 千人或 0.16%；與去年同月比較，亦增加 14 萬 3 千人或 1.28%。10 月勞動力參與率為 58.26%，較上月上升 0.04 個百分點，較去年同月亦上升 0.17 個百分點。100 年 1 至 10 月平均勞動力人數

為 1,118 萬 6 千人，較去年同期增加 12 萬 8 千人或 1.16%；1 至 10 月平均勞動力參與率為 58.15%，較去年同期上升 0.09 個百分點。

(一)就 業

10 月就業人數為 1,076 萬 5 千人，較上月增加 1 萬 5 千人或 0.14%；其中服務業部門增加 8 千人或 0.12%，工業部門與農業部門亦分別增加 6 千人或 0.15%及 2 千人或 0.38%。如與去年同月比較，就業人數大幅增加 20 萬 5 千人或 1.94%，其中工業部門增加 9 萬 8 千人或 2.56%，其主幹之製造業增加 6 萬 2 千人或 2.12%，營造業亦增加 3 萬 3 千人或 4.16%；服務業部門增加 11 萬 7 千人或 1.88%，其中除公共行政及國防、強制性社會安全業與金融及保險業分別減少 6 千人或 1.64%及 5 千人或 1.10%，藝術、娛樂及休閒服務業亦減少 4 千人或 3.76%外，其餘各業均呈增加，其中以批發及零售業人數增加 3 萬 1 千人最多，不動產業增幅達 16.84%幅度最大；農業部門則減少 9 千人或 1.62%。1 至 10 月平均就業人數為 1,069 萬 2 千人，較去年同期增加 22 萬 2 千人或 2.12%。

(二)失 業

10 月失業人數為 48 萬 4 千人，較上月增加 3 千人或 0.57%；其中因工作場所業務緊縮或歇業與季節性或臨時性工作結束而失業者分別增加 3 千人或 2.47%及 2 千人或 3.31%；初次尋職失業者與因對原有工作不滿意而失業者則分別減少 2 千人或 2.08%及 1 千人或 0.48%。與去年同月比較，失業人數減少 6 萬 2 千人或 11.46%，其中因工作場所業務緊縮或歇業之失業人數大幅減少 5 萬人或 26.25%，初次尋職者與因季節性或臨時性工作結束而失業者亦分別減少 9 千人或 8.18%及 8 千人或 13.30%，對原有工作不滿意而失業者則增加 7 千人或 4.50%。

1 至 10 月平均失業人數為 49 萬 4 千人，較去年同期減少 9 萬 4 千人或 15.91%。

10 月失業率為 4.30%，較上月上升 0.02 個百分點；如與去年同月比較，則下降 0.62 個百分點。經季節調整後失業率為 4.30%，較上月上升 0.03 個百分點，較去年同月則下降 0.66 個百分點。100 年 1 至 10 月平均失業率為 4.42%，較去年同期下降 0.89 個百分點。

綜合以上分析顯示，勞動力人數與就業人數均呈增加，惟非自願性失業人數亦增加，致失業率較上月微升。近期各國對於第 4 季經濟景氣趨緩之態勢，已開始提高警覺並積極規劃對策，我國亦將持續觀察其對就業市場之影響，並適時提出相關對策，以利維持勞動市場平穩。

(三) 薪資

9 月工業及服務業受僱員工每人每月平均薪資為 43,304 元，較去年同月增加 0.46%；其中經常性薪資為 37,013 元，較去年同月增加 1.90%，經常性薪資年增率已連續 23 個月呈現正成長。惟因同期間消費者物價上升 1.35%，致實質平均薪資減少 0.89%，實質經常性薪資則仍增加 0.54%。1 至 9 月工業及服務業受僱員工每人每月平均薪資為 46,853 元，係歷年同期最高水準，較去年同期增加 3.04%；其中經常性薪資為 36,696 元，較去年同期亦增加 1.44%。同期間消費者物價上升 1.42%，致實質平均薪資增加 1.60%，實質經常性薪資亦增 0.02%。

9 月製造業受僱員工平均薪資為 40,868 元，較去年同月增加 1.47%；換算成工時計算之貨幣薪資較去年同月亦增加 2.27%，因同期間勞動生產力指數下降 0.22%，致單位產出勞動成本指數上升 2.50%。

五、物價

(一)消費者物價

10月消費者物價指數(CPI)較去年同月上漲1.22%，主因成衣、燃氣、蛋類、乳類、水產品、穀類及其製品、食用油、肉類等價格相較去年為高，惟蔬菜、通訊費及3C消費性電子產品價格下跌，抵銷部分漲幅；扣除蔬果、水產及能源之核心物價，則上漲1.49%。1-10月CPI平均較去年同期上漲1.40%。

1.基本分類

與去年同月比較，10月7大類物價指數皆為上漲。衣著類上漲6.23%幅度最大，主因業者陸續反映國際棉價，成衣上漲7.41%，加以金飾及珠寶價格相較去年仍屬偏高所致，整體衣著類上漲對總指數影響為0.27個百分點；食物類上漲1.02%，其中蛋類漲25.43%、乳類漲5.99%、水產品漲5.11%、穀類及其製品漲4.98%、食用油漲4.54%、肉類漲3.60%、水果漲0.18%，加以家外食物(外食費)陸續反映成本亦漲2.00%，蔬菜則跌14.77%，整體食物類上漲對總指數影響為0.29個百分點；交通類上漲0.76%，主因國際油價較去年同月仍屬偏高，致油料費上漲5.37%，惟通訊費陸續調降及行動電話降價促銷，抵銷部分漲幅，對總指數影響為0.10個百分點。另，雜項類、醫藥保健類、居住類及教養娛樂類亦分別上漲2.01%、1.69%、1.14%及0.30%，對總指數影響分別為0.12、0.08、0.30及0.05個百分點。

2.商品性質別分類

與去年同月比較，10月商品類價格上漲1.77%，其中非耐久性消費品上漲1.63%，半耐久性消費品上漲4.27%，耐久性消費品下跌0.02%；服務類價格上漲0.77%，其中，雜項服務漲2.06%、家外食物漲2.00%、教養娛樂服務漲1.29%、醫藥保健服務漲0.61%、居住服務漲0.48%，另交通服務跌1.25%。

3.生活物價指數

受食物類及燃氣價格上漲影響，10月生活物價指數皆較去年同月上漲。其中，甲類生活物價指數(涵蓋食物類、居住類之水電燃氣及交通類之油料費，計190項，合計占CPI權數33.0%)，漲1.60%；乙類(涵蓋甲類與教養娛樂類，計244項，權數50.2%)，漲1.19%；丙類(包含一般家庭每季購買1次以上之基本生活必需品或價格變動較為敏感之項目，計239項，權數42.7%)，亦漲0.36%。

(二)躉售物價

與去年同月相較，10月躉售物價指數(WPI)上漲5.93%，主因油品、化學材料及進口煤等價格續居相對高檔，惟電子零組件價格下滑，抵銷部分漲幅，其中國產內銷品漲4.21%，進口品漲9.62%，出口品漲3.65%。1-10月WPI平均較去年同期上漲4.29%。

1.基本分類

與去年同月比較，10月對總指數上漲影響最大的前五項，依序為：石油及天然氣、石油及煤製品、化學材料、其他礦產品，以及機械設備，分別上漲31.21%、21.16%、12.19%、26.37%，以及4.22%，對WPI上漲的影響分別為1.68、1.30、1.24、0.47，以及0.31個百分點。

2.加工階段別分類

與去年同月比較，10月原材料、中間產品及最終產品價格分別上漲19.83%、2.82%及2.99%，顯示廠商未完全反映成本上漲，最終產品價格上漲明顯較小。

六、金融

(一)貨幣總計數

10月日平均貨幣總計數M1B年增率與M2年增率為5.12%與5.54%，分別較上月下降1.18個百分點與0.31個百分點，因

放款與投資成長減緩所致。其中，10月日平均M1B年增率係98年4月以來，首次低於日平均M2年增率。

(二)貨幣市場

央行持續發行定存單回收市場資金，帶動貨幣市場利率逐漸上升。10月金融業隔夜拆款利率與商業本票利率為0.395%與0.82%，分別較上月提高0.001個百分點與0.02個百分點。

(三)外匯市場

10月因歐美經濟二次衰退疑慮未除，全球主要股市下跌，外資匯出台股，新台幣兌美元匯率4日貶至30.68元，創今年以來新低；後因法德承諾支援歐洲銀行和遏阻歐債危機計畫，激勵亞股走揚，亞幣升值，新台幣匯價亦回升；下旬初雖因台股下跌，新台幣兌美元匯率略為回貶，惟在歐債危機可望有解，歐美股市回升，連帶激勵台股上揚，28日升至29.869元，10月31日以29.93元作收。10月平均匯率30.28元，較上月貶值1.76%，較去年同月升值2.25%。若以經主要通貨國家貿易加權平均及物價調整後的實質有效匯率計算，10月新台幣實質有效匯率較上月貶值0.78%，較去年同月升值1.29%。

11月以來，希臘將就歐盟紓困方案舉辦公投，歐債問題再添變數，美元避險需求上升，非美貨幣走貶，3日新台幣兌美元匯率貶至30.22元，其後雖因希臘撤銷公投與歐洲央行意外降息1碼等正面消息刺激下，歐美股市上漲，台灣股匯齊揚，惟義大利10年公債殖利率飆破7%警戒，歐債問題未解影響，全球主要股市震盪，美元走揚，新台幣兌美元匯價自中旬起一路走貶，25日已貶至30.46元。

(四)股票市場

10月，月初因亞洲股市表現不佳影響，國內集中市場加權股價指數一度跌破7,000點，來到6,989點；嗣後在德、法力挺

歐洲銀行業，宣示設法阻攔歐債危機蔓延，加以美國零售等數據優於預期、G20 將就歐債危機研擬因應對策等利多下，激勵國際股市全面上揚，月底台股以 7,588 點作收，較上月底下跌 363 點。10 月集中市場平均加權股價指數 7,345 點，較上月下跌 40 點或 0.54%，總成交值新台幣 1 兆 8,185 億元，較上月減少 3,174 億元或 14.86%。10 月三大法人轉為買超台股，達新台幣 570.46 億元，外資亦轉為淨匯入達 4.21 億美元。

11 月以來，受到歐債危機再度擴大，包括：德國公債差點流標、葡萄牙主權評級遭惠譽降至垃圾級等；此外，美國兩黨對於減赤議案協商破滅，以及中國大陸 PMI 指數落到 50 以下等國際利空因素的衝擊下，股市信心潰散，歐美股市紛紛走弱，亞股也擋不住跌勢，台股連帶跌破 7,000 點關卡。

七、稅課收入

10 月稅課收入 1,064 億元，較去年同月增加 17.5% 或 158 億元，累計 1-10 月稅課收入 14,374 億元，較去年同期增加 10.6% 或 1,373 億元，其中以營利事業所得稅增加 30.5% 為最高，其次為貨物稅 12.1%。1-10 月整體稅課收入預算達成率為 87.4%，其中以營利事業所得稅達成率 123.2% 最高，土地增值稅 91.6% 次之。1-10 月各項稅目，依金額大小，說明如次：

- (一) 所得稅 6,620 億元，較去年同期增加 21.4% 或 1,167 億元。其中，營利事業所得稅為 3,591 億元，較去年同期增加 30.5% 或 839 億元，係因景氣復甦，結算申報自繳稅款及暫繳稅款增加所致。綜合所得稅 3,028 億元，較去年同期增加 12.1% 或 328 億元，係因景氣復甦，結算申報自繳稅款及盈餘分配扣繳稅款增加所致。
- (二) 營業稅 2,219 億元，較去年同期增加 3.4% 或 72 億元，係因民間消費熱絡及進口暢旺所致。

- (三) 貨物稅1,309億元，較去年同期增加12.1%或142億元，其中油氣類貨物稅較去年同期增加5.6%或36億元；車輛類貨物稅較去年同期增加24.3%或95億元，係因車市需求持續暢旺所致。
- (四) 證券交易稅814億元，較去年同期減少3.8%或32億元，係1-10月集中及店頭市場股票平均每日成交值較去年同期減少所致。
- (五) 關稅788億元，較去年同期增加9.3%或67億元，係因車輛等產品進口稅額增加所致。
- (六) 土地稅695億元，較去年同期增加7.6%或49億元，其中土地增值稅650億元，較去年同期增加8.8%或53億元，係因房市交易熱絡所致。

【附表】

表1 重要經濟指標

經建會經研處

100年11月29日

項目	經濟成長率 (%)	工業生產指數	對外貿易			躉售物價	消費者物價	稅課收入	貨幣總計數		勞動力參與率	失業率
			出口	進口	出超				M1B	M2		
年月		與去年同期比較變動率(%)									較去年同期增減百分點	
90年	-1.65	-8.4	-16.9	-23.3	63.5	-1.35	-0.01	-35.2	-1.02	5.79	-0.45	1.58
91年	5.26	7.5	7.1	4.9	20.3	0.05	-0.20	-0.8	17.01	3.55	0.11	0.60
92年	3.67	9.1	11.3	13.0	2.4	2.48	-0.28	2.5	11.82	3.77	0.00	-0.18
93年	6.19	9.3	21.1	31.8	-39.7	7.03	1.61	10.9	18.98	7.45	0.32	-0.55
94年	4.70	3.8	8.8	8.2	16.2	0.62	2.31	12.9	7.10	6.22	0.12	-0.31
95年	5.44	4.7	12.9	11.0	34.8	5.63	0.60	1.3	5.30	6.22	0.14	-0.22
96年	5.98	7.8	10.1	8.2	28.6	6.47	1.80	8.3	6.44	4.25	0.33	0.00
97年	0.73	-1.8	3.6	9.7	-44.6	5.22	3.53	1.5	-2.94	2.67	0.03	0.23
98年	-1.81	-8.1	-20.3	-27.5	93.0	-8.74	-0.87	-13.9	16.54	7.21	-0.38	1.71
99年	10.72	26.9	34.8	44.1	-20.3	5.46	0.96	5.4	14.93	4.59	0.17	-0.04
1月	12.90	71.9	75.7	115.3	-27.2	6.80	0.26	59.0	26.17	5.40	0.02	0.37
2月	(第1季)	36.6	32.6	45.7	-48.7	6.09	2.34	-63.0	25.27	5.10	0.17	0.01
3月		41.2	50.1	80.0	-55.5	6.87	1.26	55.5	21.57	4.58	0.17	-0.14
4月	12.96	33.3	47.7	52.6	18.5	9.06	1.34	5.6	17.92	4.18	0.17	-0.37
5月	(第2季)	31.5	57.5	71.7	-1.2	9.43	0.76	40.6	14.67	3.54	0.16	-0.68
6月		24.9	34.1	39.2	-10.7	7.02	1.19	-28.7	13.22	3.81	0.23	-0.78
7月	11.24	21.1	38.5	42.6	7.1	5.32	1.31	12.8	12.49	4.12	0.39	-0.87
8月	(第3季)	23.5	26.6	27.9	15.5	3.33	-0.47	34.3	12.29	4.60	0.37	-0.96
9月		12.1	17.5	24.9	-30.6	3.77	0.29	-12.4	12.15	4.66	0.19	-0.99
10月	6.50	14.4	21.9	27.9	-8.3	3.67	0.56	15.5	10.05	4.80	0.15	-1.04
11月	(第4季)	19.6	21.8	33.8	-80.5	2.42	1.52	10.7	9.18	5.20	0.02	-1.13
12月		18.9	19.0	21.4	-6.9	2.31	1.24	5.7	8.77	5.14	0.02	-1.07
100年	4.51 ^f											
1月	6.62	17.4	16.6	21.9	-24.8	1.97	1.10	2.3	9.35	5.59	0.07	-1.04
2月	(第1季)	12.9	27.2	28.7	0.4	3.87	1.33	101.6	9.40	6.12	0.02	-1.07
3月		13.7	16.6	16.7	14.4	5.82	1.40	-9.9	9.22	5.97	0.05	-1.19
4月	4.52	7.2	24.6	25.7	16.0	4.64	1.31	-7.0	8.17	5.88	0.04	-1.10
5月	(第2季)	7.6	9.5	19.3	-60.9	3.38	1.65	4.3	8.00	6.14	0.05	-0.87
6月		3.8	10.8	12.5	-12.2	3.94	1.93	34.1	8.06	5.99	0.09	-0.81
7月	3.42 ^a	3.6	17.6	14.0	54.5	4.00	1.32	-7.7	7.60	6.18	0.11	-0.79
8月	(第3季)	4.0	7.2	6.4	15.6	3.85	1.34	19.9	7.44	6.16	0.14	-0.72
9月		1.8	9.9	10.8	-0.1	5.14	1.35	6.3	6.28	5.85	0.15	-0.77
10月	3.69 ^f	1.4	11.7	11.8	11.1	5.93	1.22	17.5	5.12	5.54	0.17	-0.62
1-10月	(第4季)	7.1	14.7	16.3	-1.0	4.29	1.40	10.6	7.84	5.94	0.09	-0.89

表1 重要經濟指標(續)

項目	實質國內 生產毛額 (按95年價格)	工業 生產指 數	對外貿易			躉售 物價 指數	消費者 物價 指數	稅課 收入	貨幣總計數		勞動力 參與率	失業 率
			出口	進口	出超				M1B	M2		
年月	新台幣億元	95年 =100	億美元			95年=100		新台幣 億元	新台幣兆元		%	%
89年	97,312	78.4	1,519.5	1,407.3	112.2	86.91	96.09	18,525	4.48	18.18	57.68	2.99
90年	95,706	71.8	1,263.1	1,079.7	183.4	85.74	96.08	12,003	4.44	19.24	57.23	4.57
91年	100,743	77.2	1,353.2	1,132.5	220.7	85.78	95.89	11,909	5.19	19.92	57.34	5.17
92年	104,440	84.2	1,506.0	1,280.1	225.9	87.91	95.62	12,201	5.80	20.67	57.34	4.99
93年	110,905	92.1	1,823.7	1,687.6	136.1	94.09	97.17	13,534	6.91	22.21	57.66	4.44
94年	116,121	95.5	1,984.3	1,826.1	158.2	94.67	99.41	15,313	7.40	23.59	57.78	4.13
95年	122,435	100.0	2,240.2	2,027.0	213.2	100.00	100.00	15,567	7.79	25.06	57.92	3.91
96年	129,760	107.8	2,466.8	2,192.5	274.3	106.47	101.80	16,859	8.29	26.12	58.25	3.91
97年	130,709	105.9	2,556.4	2,404.5	151.8	111.95	105.39	17,106	8.05	26.82	58.28	4.14
98年	128,340	97.3	2,036.7	1,743.7	293.0	102.17	104.47	14,835	9.38	28.75	57.90	5.85
99年	142,103	123.5	2,746.0	2,512.4	233.6	107.75	105.48	16,133	10.78	30.07	58.07	5.21
1月	33,063	113.6	217.4	192.5	25.0	105.95	104.70	1,081	10.51	29.57	58.04	5.68
2月	(第1季)	97.7	166.9	158.0	9.0	106.42	105.25	261	10.63	29.70	57.96	5.76
3月		122.0	233.6	218.3	15.3	107.01	104.25	1,459	10.51	29.70	57.92	5.67
4月	34,886	122.6	219.3	193.9	25.4	108.51	105.13	947	10.58	29.83	57.87	5.39
5月	(第2季)	125.2	254.7	223.9	31.3	108.90	104.97	2,644	10.63	29.86	57.92	5.14
6月		126.3	227.2	211.8	15.7	108.22	105.32	2,322	10.56	29.84	58.02	5.16
7月	36,466	129.1	239.0	217.5	21.6	107.80	105.65	684	10.66	29.97	58.29	5.20
8月	(第3季)	128.3	240.5	217.9	22.7	108.19	105.66	945	10.86	30.19	58.40	5.17
9月		123.7	224.0	206.3	17.8	108.48	105.77	1,752	10.98	30.25	58.07	5.05
10月	38,687	126.4	241.9	212.1	29.9	107.78	106.46	906	11.01	30.45	58.09	4.92
11月	(第4季)	130.6	243.7	239.6	4.1	107.78	106.67	1,558	11.11	30.68	58.17	4.73
12月		136.6	238.1	222.3	15.9	107.95	105.88	1,074	11.27	30.84	58.13	4.67
100年	148,505 ^f											
1月	35,251	133.4	253.3	234.6	18.8	107.69	105.86	1,091	11.49	31.23	58.11	4.64
2月	(第1季)	110.3	212.3	203.2	9.0	110.10	106.65	526	11.63	31.52	57.98	4.69
3月		138.8	272.3	254.8	17.5	112.91	105.72	1,315	11.48	31.47	57.97	4.48
4月	36,464	131.4	273.1	243.6	29.5	113.43	106.54	881	11.45	31.59	57.91	4.29
5月	(第2季)	134.6	278.8	266.5	12.1	112.51	106.71	2,758	11.48	31.69	57.97	4.27
6月		131.1	251.7	237.9	13.8	112.48	107.35	3,115	11.42	31.63	58.11	4.35
7月	37,687 ^a	133.7	281.2	247.7	33.4	112.11	107.04	632	11.47	31.82	58.40	4.41
8月	(第3季)	133.4	257.9	231.6	26.3	112.35	107.08	1,128	11.67	32.05	58.54	4.45
9月		125.9	246.1	228.4	17.8	114.06	107.20	1,863	11.67	32.02	58.22	4.28
10月	39,076 ^f	128.2	270.3	237.1	33.2	114.14	107.76	1,064	11.57	32.14	58.26	4.30
1-10月	(第4季)	130.1	2,596.8	2,385.2	211.6	112.34	106.79	14,374	11.53	31.72	58.15	4.42

註：a 為概估統計；f 為預測數。

資料來源：行政院主計處、經濟部、財政部、中央銀行。

表2-1 工業生產指數

基期:95年=100

年 月	工 業 生 產 總指數	礦 業 及 土 石 採 取 業 類 指 數	製 造 業			電 力 燃 氣 業 類 指 數	用 水 供 應 業 類 指 數	建 築 工 程 業 類 指 數
			類指數	重 輕 工 業 分				
				重 工 業	輕 工 業			
89年	78.4	119.1	77.3	68.2	117.5	82.4	98.0	102.3
90年	71.8	120.0	70.3	62.2	106.2	83.0	100.2	90.9
91年	77.2	130.1	76.6	70.4	104.3	87.0	94.9	72.1
92年	84.2	120.9	83.9	79.2	104.8	90.7	97.0	78.6
93年	92.1	116.2	92.3	89.0	107.1	93.7	96.7	82.4
94年	95.5	105.3	95.7	94.0	103.4	97.7	97.3	91.7
95年	100.0	100.0	100.0	100.0	100.0	100.0	100.0	100.0
96年	107.8	83.0	108.3	110.3	99.7	103.0	100.3	99.5
97年	105.9	79.1	106.7	109.5	94.1	101.1	98.5	90.3
98年	97.3	72.4	98.2	100.8	86.4	97.8	96.3	73.1
11月	109.2	72.8	111.5	116.4	89.5	90.8	94.8	61.5
12月	114.8	79.6	116.4	120.4	98.6	95.9	97.7	92.6
99年	123.5	83.3	126.2	133.0	96.1	102.8	97.6	65.9
1月	113.6	79.5	115.9	120.8	93.9	96.8	97.7	62.2
2月	97.7	68.5	98.8	104.6	72.7	87.1	87.3	79.7
3月	122.0	79.1	125.1	131.2	98.1	99.8	97.8	54.3
4月	122.6	81.9	125.7	131.9	98.3	95.3	94.5	58.9
5月	125.2	82.7	128.4	135.7	95.9	105.4	99.2	50.6
6月	126.3	84.0	129.0	136.6	95.3	106.5	96.1	69.7
7月	129.1	83.3	132.1	139.2	100.3	117.9	101.0	53.3
8月	128.3	85.1	131.1	138.1	100.2	117.4	101.2	59.4
9月	123.7	86.3	126.0	132.7	95.9	109.0	98.0	73.4
10月	126.4	87.6	129.3	136.3	98.2	103.7	101.1	64.8
11月	130.6	88.5	134.0	141.9	98.7	96.2	97.0	66.1
12月	136.6	92.5	139.3	146.8	106.3	98.7	100.0	98.4
100年								
1月	133.4	91.5	136.2	143.4	104.1	98.7	99.9	89.1
2月	110.3	70.2	113.6	123.1	71.7	88.8	89.2	32.7
3月	138.8	82.1	142.9	151.7	103.8	101.6	98.4	55.7
4月	131.4	80.8	135.1	143.3	98.2	97.2	95.7	59.9
5月	134.6	77.9	138.0	146.7	99.4	103.6	97.7	71.5
6月	131.1	76.4	133.8	142.2	96.4	112.0	97.1	78.5
7月	133.7	77.7	136.6	145.4	97.2	117.5	100.9	72.5
8月	133.4	75.2	136.3	144.4	100.2	117.8	100.7	71.3
9月	125.9	81.6	128.7	136.4	94.8	109.3	97.6	62.7
10月*	128.2	81.4	131.0	139.0	95.5	105.4	100.1	69.8
1月-10月*	130.1	79.5	133.2	141.6	96.1	105.2	97.5	66.4

註：*表示初步數字。

資料來源：經濟部統計處新聞資料，100年10月工業生產變動概況，100年11月23日。

表 2-2 工業生產指數變動率（與去年同期比較）

基期:95 年=100

年 月	工 業 生 產 總指數	礦 業 及 土 石 採 取 業 類 指 數	製 造 業			電 力 燃 氣 業 類 指 數	用 水 供 應 業 類 指 數	建 築 工 程 業 類 指 數
			類指數	重 輕 工 業 分				
				重工業	輕工業			
89 年	6.7	-8.5	7.8	11.0	0.6	6.6	14.0	-14.7
90 年	-8.4	0.8	-9.0	-8.8	-9.6	0.7	2.2	-11.2
91 年	7.5	8.5	8.9	13.1	-1.8	4.8	-5.2	-20.7
92 年	9.1	-7.1	9.6	12.6	0.5	4.3	2.2	9.0
93 年	9.3	-3.9	10.0	12.3	2.2	3.3	-0.3	4.8
94 年	3.8	-9.4	3.7	5.6	-3.4	4.3	0.6	11.4
95 年	4.7	-5.0	4.5	6.4	-3.3	2.3	2.8	9.0
96 年	7.8	-17.0	8.3	10.3	-0.3	3.0	0.3	-0.5
97 年	-1.8	-4.7	-1.6	-0.7	-5.6	-1.8	-1.8	-9.3
98 年	-8.1	-8.4	-8.0	-7.9	-8.2	-3.2	-2.3	-19.1
11 月	32.0	3.2	34.9	41.1	7.4	4.7	-1.5	-24.5
12 月	47.8	3.2	50.7	61.5	10.5	14.5	0.5	10.7
99 年	26.9	14.9	28.6	31.9	11.3	5.1	1.4	-9.8
1 月	71.9	28.8	79.4	92.3	29.4	14.6	2.5	-30.9
2 月	36.6	-1.9	38.0	47.2	-1.5	5.2	-0.5	43.0
3 月	41.2	-1.5	44.0	50.9	13.3	10.2	0.9	-18.4
4 月	33.3	10.9	35.5	40.0	13.8	3.5	0.6	-13.8
5 月	31.5	8.6	33.8	37.1	16.6	7.2	0.2	-28.6
6 月	24.9	10.5	26.8	30.0	9.7	1.3	0.1	-14.6
7 月	21.1	14.0	22.6	25.0	10.0	5.1	0.6	-24.0
8 月	23.5	30.2	24.8	26.6	14.7	4.1	3.3	-6.0
9 月	12.1	25.2	13.0	14.2	5.9	0.4	1.5	-11.9
10 月	14.4	22.3	15.2	16.5	8.3	3.4	2.1	-11.2
11 月	19.6	21.7	20.2	22.0	10.3	6.0	2.3	7.5
12 月	18.9	16.3	19.7	21.9	7.8	2.9	2.4	6.3
100 年								
1 月	17.4	15.0	17.5	18.7	10.9	2.0	2.3	43.2
2 月	12.9	2.5	15.1	17.6	-1.5	2.0	2.2	-59.0
3 月	13.7	3.8	14.3	15.7	5.9	1.8	0.7	2.7
4 月	7.2	-1.3	7.4	8.7	-0.1	2.0	1.3	1.7
5 月	7.6	-5.9	7.5	8.1	3.7	-1.7	-1.5	41.3
6 月	3.8	-9.0	3.7	4.1	1.2	5.2	1.1	12.7
7 月	3.6	-6.7	3.4	4.5	-3.1	-0.4	-0.1	36.1
8 月	4.0	-11.7	3.9	4.6	0.01	0.4	-0.4	20.0
9 月	1.8	-5.4	2.2	2.8	-1.1	0.2	-0.5	-14.6
10 月*	1.4	-7.1	1.3	2.0	-2.8	1.7	-1.0	7.6
1 月-10 月*	7.1	-2.8	7.3	8.3	1.3	1.3	0.4	6.0

註：*表示初步數字。

資料來源：經濟部統計處新聞資料，100 年 10 月工業生產變動概況，100 年 11 月 23 日。

表 2-3 製造業生產指數及變動率—四大業別分

基期：95 年=100

按業別	*100 年 10 月			*100 年 1-10 月累計	
	生產指數	與上月比較 (%)	與去年同月比較 (%)	月平均生產指數	與去年同期比較 (%)
製造業	131.0	1.8	1.3	133.2	7.3
金屬機械工業	108.5	1.5	0.6	108.4	9.6
資訊電子工業	178.3	0.9	4.6	182.9	11.7
化學工業	101.8	5.1	-5.2	104.2	-3.4
民生工業	97.2	1.0	-0.2	97.3	1.9

註：*表示初步數字。

資料來源：經濟部統計處新聞資料，100 年 10 月工業生產變動概況，100 年 11 月 23 日。

表3-1 對外貿易概況

	貿易總值		出口總值		進口總值		出超(+)或入超(-)總值	
	金額 (億美元)	與上年同 期比較(%)	金額 (億美元)	與上年同 期比較(%)	金額 (億美元)	與上年同 期比較(%)	金額 (億美元)	與上年同 期比較(%)
90年	2,342.8	-20.0	1,263.1	-16.9	1,079.7	-23.3	183.4	63.5
91年	2,485.6	6.1	1,353.2	7.1	1,132.5	4.9	220.7	20.3
92年	2,786.1	12.1	1,506.0	11.3	1,280.1	13.0	225.9	2.4
93年	3,511.3	26.0	1,823.7	21.1	1,687.6	31.8	136.1	-39.7
94年	3,810.5	8.5	1,984.3	8.8	1,826.1	8.2	158.2	16.2
95年	4,267.2	12.0	2,240.2	12.9	2,027.0	11.0	213.2	34.8
96年	4,659.3	9.2	2,466.8	10.1	2,192.5	8.2	274.3	28.6
97年	4,960.8	6.5	2,556.3	3.6	2,404.5	9.7	151.8	-44.6
98年	3,780.5	-23.8	2,036.7	-20.3	1,743.7	-27.5	293.0	93.0
99年	5,258.4	39.1	2,746.0	34.8	2,512.4	44.1	233.6	-20.3
1月	409.7	92.3	217.4	75.7	192.4	115.3	25.0	-27.2
2月	324.8	38.7	166.9	32.6	157.9	45.7	9.0	-48.7
3月	451.8	63.2	233.6	50.1	218.3	80.0	15.3	-55.5
4月	413.0	50.0	219.2	47.7	193.8	52.6	25.4	18.5
5月	478.0	63.8	254.6	57.5	223.4	71.7	31.3	-1.2
6月	438.6	36.5	227.1	34.1	211.5	39.2	15.7	-10.7
7月	456.4	40.4	239.0	38.5	217.4	42.6	21.6	7.1
8月	458.2	27.2	240.5	26.6	217.8	27.9	22.7	15.5
9月	430.1	20.9	224.0	17.5	206.2	24.9	17.8	-30.6
10月	453.9	24.6	241.9	21.9	212.0	27.9	29.9	-8.3
11月	483.3	27.4	243.7	21.8	239.6	33.8	4.1	-80.5
12月	460.4	20.1	238.1	19.0	222.3	21.4	15.9	-6.9
100年								
1月	487.9	19.1	253.3	16.6	234.6	21.9	18.8	-24.8
2月	415.5	27.9	212.3	27.2	203.2	28.7	9.0	0.4
3月	527.0	16.6	272.3	16.6	254.8	16.7	17.5	14.4
4月	516.7	25.1	273.1	24.6	243.6	25.7	29.5	16.0
5月	545.3	14.1	278.7	9.4	266.6	19.4	12.1	-61.3
6月	489.5	11.6	251.7	10.8	237.9	12.5	13.8	-12.2
7月	528.8	15.9	281.2	17.7	247.5	13.9	33.7	55.9
8月	489.3	6.8	257.8	7.2	231.5	6.3	26.3	15.7
9月	474.5	10.3	246.1	9.9	228.4	10.8	17.8	-0.1
10月	507.4	11.8	270.3	11.7	237.1	11.8	33.2	11.1
1-10月	4,982.0	15.5	2,596.8	14.7	2,385.2	16.3	211.6	-1.0

註：1.出口總值、進口總值為「出口總值＝出口＋復出口」、「進口總值＝進口＋復進口」。

2.表3-1至表3-4中貿易金額以億美元為單位(因四捨五入關係，出入超或出口、進口加總、累計數等未盡相符)；成長率以百萬美元為計算單位而得之。

資料來源：財政部統計處，海關進出口貿易統計速報，100年11月7日。

表 3-2 我國出口貨品結構

項 目	100 年 10 月			100 年 1-10 月		
	金 額 (億美元)	結 構 %	較上年同 期增減%	金 額 (億美元)	結 構 %	較上年同 期增減%
合 計	270.3	100.0	11.7	2,596.8	100.0	14.7
農產品	0.7	0.2	5.8	7.6	0.3	23.3
農產加工品	2.3	0.8	6.7	21.8	0.8	21.9
工業產品	267.4	98.9	11.8	2,567.4	98.9	14.6
重化工業產品	224.0	82.9	11.5	2,154.7	83.0	14.2
非重化工業產品	43.4	16.0	13.6	412.7	15.9	16.6
重要出口貨品						
13、機械及電機設備	127.7	47.2	4.2	1,214.9	46.8	12.8
電子產品	73.8	27.3	1.8	705.7	27.2	10.5
機 械	17.4	6.4	12.4	171.6	6.6	26.4
電機產品	8.5	3.1	-11.6	80.0	3.1	-16.7
資訊與通信產品	19.1	7.1	29.8	168.1	6.5	54.5
12、基本金屬及其製品	25.8	9.6	14.9	254.7	9.8	19.3
鋼鐵及其製品	16.7	6.2	15.0	162.4	6.3	20.3
其他金屬製品	9.1	3.4	14.8	92.4	3.6	17.4
4、礦產品	18.2	6.7	72.1	147.1	5.7	20.2
15、精密儀器、鐘錶、樂器	20.3	7.5	23.0	203.1	7.8	1.6
光學、照相、計量、 醫療等產品	19.1	7.1	25.3	190.1	7.3	1.2
6、塑膠、橡膠及其製品	20.4	7.5	4.0	212.9	8.2	16.4
塑膠及其製品	17.6	6.5	1.6	185.7	7.1	14.9
橡膠及其製品	2.8	1.0	22.7	27.3	1.0	28.4
5、化學品	18.3	6.8	22.2	192.1	7.4	20.4
9、紡織品	11.3	4.2	10.8	107.9	4.2	16.0
紗 布	8.7	3.2	11.8	81.7	3.1	16.8
成 衣	0.3	0.1	-13.2	3.7	0.1	-5.2
14、車輛、航空器、船舶及 有關運輸設備	9.7	3.6	6.8	84.9	3.3	9.4

資料來源：財政部統計處，海關進出口貿易統計速報，100 年 11 月 7 日新聞稿。

表 3-3 我國進口貨品結構

項 目	100 年 10 月			100 年 1-10 月		
	金 額 (億美元)	結 構 %	較上年同 期增減%	金 額 (億美元)	結 構 %	較上年同 期增減%
合 計	237.1	100.0	11.8	2,385.2	100.0	16.3
資本設備	30.0	12.7	-15.8	343.6	14.4	2.6
農工原料	185.1	78.1	17.0	1,849.6	77.5	19.0
消費品	22.0	9.3	20.9	191.9	8.0	18.9
重要進口貨品						
11、機械及電機設備	72.2	30.4	-6.0	756.1	31.7	6.5
電子產品	38.3	16.1	-0.1	377.8	15.8	6.5
機 械	16.6	7.0	-28.6	210.1	8.8	-1.5
電機產品	6.7	2.8	9.7	68.4	2.9	20.9
資訊與通信產品	6.2	2.6	19.8	56.9	2.4	24.8
3、礦產品	59.6	25.1	43.0	576.6	24.2	27.4
原油	26.2	11.0	38.2	254.2	10.7	19.6
10、基本金屬及其製品	21.8	9.2	6.8	231.6	9.7	15.4
鋼鐵及其製品	11.4	4.8	13.1	122.2	5.1	19.2
其他金屬製品	10.4	4.4	0.7	109.4	4.6	11.4
4、化學品	29.0	12.3	15.0	294.4	12.3	23.3
有機化學品	12.9	5.4	40.0	118.5	5.0	35.9
13、精密儀器、鐘錶、樂器	9.3	3.9	4.0	95.5	4.0	5.1
光學、照相、計量、 醫療等產品	6.8	2.9	10.2	68.5	2.9	10.2
12、車輛、航空器、船舶及 有關運輸設備	6.3	2.7	36.5	58.3	2.4	31.1
1、植物產品	3.5	1.5	-3.0	39.8	1.7	19.2
8、紡織品	3.5	1.5	32.1	29.5	1.2	27.3

資料來源：財政部統計處，海關進出口貿易統計速報，100 年 11 月 7 日新聞稿。

表 3-4 我國主要貿易國家或地區

國家 或 地區	100年10月							
	出口總值			進口總值			出超(+)或入超(-)總值	
	金額 (億美元)	結構 %	較上年同 期增減%	金額 (億美元)	結構 %	較上年同 期增減%	金額 (億美元)	較上年同 期增減%
合計	270.3	100.0	11.7	237.1	100.0	11.8	33.2	11.1
中國大陸及香港	105.0	38.9	8.2	36.0	15.2	7.6	69.0	8.4
美國	32.3	11.9	11.9	19.6	8.3	-8.3	12.7	69.8
日本	16.3	6.0	0.0	44.7	18.9	-0.3	-28.5	-0.5
歐洲國家	28.4	10.5	6.1	24.5	10.3	18.0	4.0	-34.7
歐聯(27國)	25.8	9.6	3.6	18.9	8.0	8.9	7.0	-8.6
東協六國	45.3	16.8	23.7	30.9	13.0	24.5	14.4	22.2
韓國	11.0	4.1	6.7	14.7	6.2	-7.4	-3.6	-33.8
中東	7.1	2.6	44.9	30.2	12.8	38.0	-23.1	36.1
非洲	2.6	0.9	32.3	11.3	4.7	83.1	-8.7	106.5
中南美洲	6.0	2.2	-6.1	6.4	2.7	3.7	-0.5	—
其他	16.4	6.1	28.1	18.8	7.9	12.8	-2.4	-37.3
	100年1-10月							
合計	2,596.8	100.0	14.7	2,385.2	100.0	16.3	211.6	-1.0
中國大陸及香港	1,049.4	40.4	10.4	384.7	16.1	27.0	664.8	2.6
美國	307.6	11.8	19.2	216.8	9.1	6.0	90.8	69.6
日本	153.2	5.9	1.9	443.8	18.6	3.4	-290.5	4.2
歐洲國家	265.0	10.2	12.3	247.2	10.4	17.8	17.8	-31.8
歐聯(27國)	242.7	9.3	10.6	201.5	8.4	18.1	41.1	-15.5
東協六國	419.9	16.2	22.7	277.8	11.6	18.3	142.1	32.1
韓國	105.0	4.0	18.9	153.1	6.4	16.9	-48.1	12.6
中東	63.7	2.5	24.7	302.5	12.7	14.5	-238.9	12.1
非洲	24.3	0.9	30.1	90.4	3.8	60.0	-66.1	74.8
中南美洲	58.6	2.3	16.3	62.8	2.7	12.9	-4.2	-19.6
其他	149.9	5.8	26.9	206.2	8.6	27.0	-56.2	27.3

註：1.東協六國包括印尼、馬來西亞、菲律賓、新加坡、泰國與越南。

2.歐聯(27國)包括2007年1月1日起歐聯新、舊成員27國。

資料來源：財政部統計處，海關進出口貿易統計速報，100年11月7日新聞稿。

表4-1 外銷訂單概況-主要接單貨品

	外銷訂單總額		主要接單貨品別年增率(%)					
	金額 (億美元)	年增率 (%)	資訊與 通信產品	電子 產品	塑膠橡 膠製品	基本金屬 製品	機械	精密 儀器
91年	1,509.5	11.2	24.5	11.3	4.1	16.9	12.6	7.0
92年	1,700.3	12.6	16.0	16.5	10.3	4.5	6.4	63.7
93年	2,150.9	26.5	15.1	38.8	30.9	31.5	27.2	81.0
94年	2,563.9	19.2	24.5	21.6	23.1	8.0	8.8	35.6
95年	2,993.1	16.7	23.0	20.3	8.2	13.3	5.1	32.1
96年	3,458.1	15.5	21.4	15.5	18.1	15.6	12.6	35.2
97年	3,517.2	1.7	6.5	3.3	4.6	-1.0	-6.9	2.0
98年	3,224.4	-8.3	-0.7	-4.7	-8.8	-24.5	-28.4	-1.0
99年	4,067.2	26.1	26.8	27.0	29.9	27.9	53.8	30.2
1月	303.7	71.8	73.3	74.2	81.0	55.6	93.2	163.6
2月	274.1	36.3	43.8	40.9	23.0	17.7	64.4	91.4
3月	343.9	43.7	40.2	39.1	52.0	54.5	75.8	87.8
4月	339.6	35.1	36.0	33.2	32.5	37.7	52.9	57.0
5月	337.3	34.0	39.2	32.7	36.8	19.6	54.6	46.6
6月	342.2	22.5	26.2	26.9	20.9	14.2	34.5	25.2
7月	338.3	18.2	17.5	20.6	21.9	24.7	40.9	15.5
8月	348.8	23.3	35.4	27.1	25.6	25.8	46.5	10.7
9月	359.8	16.7	22.2	15.8	26.2	27.2	41.6	1.0
10月	356.5	12.3	10.7	14.6	17.3	16.7	55.8	-2.5
11月	357.4	14.3	7.7	12.6	25.4	31.0	49.3	8.5
12月	365.7	15.3	8.9	17.1	20.3	21.9	59.1	10.2
100年								
1月	344.6	13.5	6.8	9.9	22.0	25.0	58.5	6.4
2月	288.7	5.3	-3.6	2.7	16.1	25.6	29.2	-0.5
3月	389.9	13.4	19.3	7.7	12.7	13.0	36.2	0.5
4月	374.1	10.1	12.2	7.2	10.2	13.2	39.6	-2.0
5月	376.2	11.5	12.4	3.5	11.5	29.0	53.9	-3.4
6月	373.6	9.2	11.9	2.6	11.8	24.6	48.1	-2.8
7月	375.9	11.1	21.8	0.7	12.3	18.6	44.0	5.9
8月	367.1	5.3	9.9	-0.7	7.0	15.8	30.8	-5.0
9月	369.6	2.7	2.89	-3.2	-0.1	3.78	39.59	1.97
10月	372.1	4.4	7.17	1.03	-3.4	2.65	4.45	4.51
1-10月	3631.7	8.6	10.09	2.99	9.72	16.42	35.33	0.38

資料來源：經濟部統計處，外銷訂單變動提要分析，100年11月21日新聞稿。

表4-2 外銷訂單概況-主要接單國家(地區)

國家 或 地區	100年 10月			100年1-10月		
	金 額 (百萬美元)	構成比 %	較上年同 期增減%	金 額 (百萬美元)	構成比 %	較上年同 期增減%
中國大陸及香港	9,280	24.9	8.52	94,400	26.0	4.86
美國	8,880	23.9	14.12	82,470	22.7	16.19
日本	3,670	10.1	-14.94	36,320	10.0	-8.44
歐洲國家	7,010	18.8	-0.78	65,540	18.0	13.44
東協六國	3,760	9.9	3.96	37,170	10.2	15.87
中東地區	584	1.6	30.36	6,289	1.7	37.02
非洲	190	0.5	23.38	1,896	0.5	31.94
中南美洲	802	2.2	8.53	8,431	2.3	17.19

註：自 97 年 4 月起亞洲地區另分出東協六國(包含印尼、馬來西亞、菲律賓、泰國、越南及新加坡)；97 年 3 月以前，新加坡以外之東協五國併入其他亞洲地區。
資料來源：同表 4-1

表5 就業市場指標

單位	15歲以上人口	勞動力人數	勞動力參與率	就業人數	農業	工業			服務業	失業人數	失業率	製造業		
						總計	製造	營造				受僱員工薪資	勞動生產力	單位勞動成本
	萬人	萬人	%	萬人	萬人	萬人			萬人	%	元/月	95年=100		
87年	1,644.8	954.6	58.04	928.9	82.2	352.3	261.1	86.5	494.4	25.7	2.69	36,546	71.03	103.51
88年	1,668.7	966.8	57.93	938.5	77.4	349.2	260.3	84.3	511.8	28.3	2.92	37,738	69.87	119.12
89年	1,696.3	978.4	57.68	949.1	73.8	353.4	265.5	83.2	522.0	29.3	2.99	38,914	73.97	116.32
90年	1,717.9	983.2	57.23	938.3	70.6	337.7	258.7	74.6	529.9	45.0	4.57	38,412	76.15	120.42
91年	1,738.7	996.9	57.34	945.4	70.9	333.2	256.3	72.5	541.3	51.5	5.17	38,435	82.67	109.16
92年	1,757.2	1,007.6	57.34	957.3	69.6	333.4	259.0	70.2	554.3	50.3	4.99	39,549	88.24	104.88
93年	1,776.0	1,024.0	57.66	978.6	64.2	344.6	267.1	73.2	569.8	45.4	4.44	40,657	92.45	101.69
94年	1,794.9	1,037.1	57.78	994.2	59.0	361.9	273.2	79.1	573.3	42.8	4.13	41,858	97.18	101.83
95年	1,816.6	1,052.2	57.92	1,011.1	55.4	370.0	277.7	82.9	585.7	41.1	3.91	42,393	100.00	100.00
96年	1,839.2	1,071.3	58.25	1,029.4	54.3	378.8	284.2	84.6	596.2	41.9	3.91	43,169	107.12	95.06
97年	1,862.3	1,085.3	58.28	1,040.3	53.5	383.2	288.6	84.2	603.6	45.0	4.14	43,105	106.02	97.31
98年	1,885.5	1,091.7	57.90	1,027.9	54.3	368.4	279.0	78.8	605.1	63.9	5.85	39,152	106.62	90.55
99年	1,906.2	1,107.0	58.07	1,049.3	55.0	376.9	286.1	79.7	617.4	57.7	5.21	42,420	125.00	79.42
99年 9月	1,910.0	1,109.1	58.07	1,053.1	54.7	381.4	290.6	79.6	617.0	56.0	5.05	40,277	124.55	76.41
10月	1,911.8	1,110.6	58.09	1,056.0	55.1	381.3	290.2	80.1	619.5	54.6	4.92	38,547	126.08	71.30
11月	1,913.6	1,113.2	58.17	1,060.5	55.3	383.2	290.7	81.2	622.0	52.7	4.73	37,813	127.68	67.67
12月	1,915.3	1,113.3	58.13	1,061.3	55.1	383.8	290.1	82.1	622.5	52.0	4.67	42,038	128.64	72.47
100年	1,923.7	1,118.6	58.15	1,069.2	54.1	388.6	294.6	82.9	626.4	49.4	4.42	44,867*	130.85*	82.00*
1月	1,916.9	1,114.0	58.11	1,062.3	54.6	384.8	290.4	82.9	622.8	51.7	4.64	77,819	132.51	137.10
2月	1,918.3	1,112.3	57.98	1,060.1	54.2	384.6	291.0	82.3	621.3	52.2	4.69	47,107	147.28	99.58
3月	1,919.8	1,112.8	57.97	1,062.9	53.9	385.9	292.1	82.7	623.2	49.9	4.48	38,202	129.80	64.77
4月	1,921.3	1,112.6	57.91	1,064.8	54.2	386.6	293.7	82.2	624.0	47.7	4.29	38,154	137.36	68.65
5月	1,922.8	1,114.6	57.97	1,067.0	53.8	389.4	296.0	82.4	623.8	47.6	4.27	39,765	129.90	70.36
6月	1,924.4	1,118.3	58.11	1,069.6	54.0	390.6	296.9	82.7	625.0	48.6	4.35	39,524	128.85	72.37
7月	1,926.0	1,124.8	58.40	1,075.2	54.2	391.1	296.7	83.3	629.9	49.6	4.41	41,716	129.58	75.52
8月	1,927.6	1,128.4	58.54	1,078.2	54.1	391.3	296.5	83.6	632.7	50.2	4.45	41,247	123.31	74.81
9月	1,929.1	1,123.1	58.22	1,075.0	54.0	390.5	296.2	83.1	630.4	48.1	4.28	40,868	124.28	78.32
10月	1,930.9	1,124.9	58.26	1,076.5	54.2	391.1	296.4	83.4	631.2	48.4	4.30	-	-	-
本月較上月增減%	0.09	0.16	0.04**	0.14	0.38	0.15	0.06	0.38	0.12	0.57	0.02**	-0.92	0.79	4.69
本月較上年同月增減%	1.00	1.28	0.17**	1.94	-1.62	2.56	2.12	4.16	1.88	-11.46	-0.62**	1.47	-0.22	2.50
本年累計較上年同期增減%	1.00	1.16	0.09**	2.12	-1.52	3.46	3.27	4.46	1.63	-15.91	-0.89**	3.31	5.42	-0.80

註：*為100年1-9月資料；**表增減百分點。

資料來源：行政院主計處編印，就業與薪資統計速報，民國100年11月22日。

表 6-1 物價指數年增率

單位：%

期間	消費者物價				躉售物價							
	總指數	不含	不含蔬果	服務類	總指數	內銷品	國產 內銷	進口		出口		
		食物 總指數	、水產及 能源					台幣 計價	美元 計價	台幣 計價	美元 計價	
90年	-0.01	0.33	0.08	1.17	-1.34	-2.06	-2.60	-1.25	-8.69	0.32	-7.28	
91年	-0.20	-0.20	0.69	-0.38	0.05	0.74	0.96	0.40	-1.86	-1.49	-3.72	
92年	-0.28	-0.34	-0.61	-0.56	2.48	4.33	3.87	5.14	5.61	-1.49	-1.04	
93年	1.61	0.69	0.71	0.50	7.03	9.49	10.29	8.57	11.77	1.62	4.63	
94年	2.31	0.51	0.66	0.75	0.62	1.91	1.48	2.43	6.38	-2.46	1.36	
95年	0.60	1.08	0.52	0.64	5.63	6.89	5.26	8.81	7.61	2.49	1.31	
96年	1.80	1.39	1.35	0.94	6.47	7.59	6.39	8.95	7.95	3.56	2.59	
97年	3.53	1.67	3.08	2.27	5.15	8.58	8.54	8.84	13.67	-2.14	2.12	
98年	-0.87	-1.04	-0.14	-0.26	-8.74	-9.79	-10.00	-9.61	-13.89	-6.60	-10.95	
99年	0.96	1.09	0.44	0.31	5.46	7.23	7.44	7.04	12.16	2.03	6.90	
1月	0.26	0.44	-1.12	-1.86	6.80	9.22	9.60	8.85	13.56	2.27	6.71	
2月	2.34	2.63	1.00	1.45	6.09	8.79	9.48	8.16	15.54	1.10	8.01	
3月	1.26	1.39	0.10	-0.15	6.87	9.32	9.65	9.00	17.44	2.31	10.24	
4月	1.34	1.35	0.25	0.02	9.06	12.29	11.64	12.92	20.79	2.99	10.19	
5月	0.76	1.19	0.22	0.05	9.43	11.08	11.09	11.07	14.63	6.19	9.59	
6月	1.19	1.01	0.64	0.38	7.02	7.91	8.67	7.19	9.05	5.29	7.12	
7月	1.31	0.98	0.72	0.58	5.32	6.24	6.11	6.37	8.95	3.50	6.02	
8月	-0.47	0.66	0.38	0.41	3.33	4.15	3.71	4.58	7.76	1.70	4.40	
9月	0.29	1.22	0.71	0.71	3.77	5.07	4.26	5.81	8.63	1.21	3.93	
10月	0.56	0.67	0.56	0.56	3.67	5.21	5.34	5.10	10.10	0.60	5.39	
11月	1.52	0.72	0.91	0.81	2.42	4.08	5.48	2.81	9.55	-0.87	5.64	
12月	1.24	0.90	0.93	0.77	2.31	4.35	5.00	3.75	11.92	-1.73	6.04	
100年												
1月	1.10	0.75	0.80	0.76	1.97	4.40	4.81	4.01	13.90	-2.89	6.37	
2月	1.33	0.81	0.80	0.40	3.87	6.50	5.94	7.01	17.04	-1.37	7.90	
3月	1.40	1.23	0.98	0.66	5.82	8.44	7.48	9.35	18.04	0.58	8.60	
4月	1.31	1.11	0.96	0.66	4.66	6.89	5.88	7.85	17.29	0.11	8.92	
5月	1.66	1.22	1.18	0.65	3.42	5.99	5.14	6.79	18.44	-1.78	8.98	
6月	1.95	1.42	1.24	0.81	3.89	6.85	6.11	7.53	20.21	-2.05	9.52	
7月	1.33	1.20	1.12	0.61	4.04	6.77	6.09	7.41	19.72	-1.44	9.90	
8月	1.34	1.25	1.27	0.73	4.08	6.46	5.94	6.92	17.78	-0.75	9.38	
9月	1.37	1.18	1.19	0.66	5.13	7.03	5.74	8.21	15.67	1.28	8.28	
10月	1.22	1.30	1.49	0.77	5.93	7.03	4.21	9.62	11.73	3.65	5.64	
1-10月	1.40	1.15	1.10	0.67	4.29	6.63	5.73	7.48	16.95	-0.46	8.35	

資料來源：行政院主計處，100年10月份物價變動概況新聞稿，100年11月7日。

表6-2 消費者物價之變動

(與去年同期比較漲跌%)

類 別		權 數 (千分比)	100年10月		100年1-10月平均	
			上漲率 (%)	對總指數影響 (百分點)	上漲率 (%)	對總指數影響 (百分點)
總 指 數		1,000.00	1.22	--	1.40	--
基 本 分 類	1.食 物 類	260.82	1.02	0.29	2.06	0.57
	穀類及其製品	19.72	4.98	0.11	3.70	0.08
	肉類	23.08	3.60	0.09	4.17	0.11
	水產品	16.71	5.11	0.11	6.61	0.14
	蔬菜	24.81	-14.77	-0.44	-6.90	-0.16
	水果	27.59	0.18	0.00	5.64	0.15
	乳類	10.51	5.99	0.07	2.12	0.03
	2.衣 著 類	41.72	6.23	0.27	3.00	0.12
	成衣	26.97	7.41	0.21	3.16	0.08
	3.居 住 類	279.47	1.14	0.30	0.83	0.23
	房租	185.40	0.45	0.08	0.37	0.07
	家庭管理費用	14.53	0.86	0.01	1.01	0.01
	褓姆費	4.12	0.78	0.00	1.61	0.01
	水電燃氣	36.87	2.34	0.09	1.26	0.05
	燃氣	9.70	7.82	0.09	3.50	0.04
	4.交 通 類	140.42	0.76	0.10	1.69	0.23
	交通設備	27.57	-0.36	-0.01	0.40	0.01
	油料費	32.55	5.37	0.19	8.18	0.28
	5.醫藥保健類	47.41	1.69	0.08	1.87	0.09
	藥品及保健食品	10.62	4.41	0.06	6.38	0.08
	6.教養娛樂類	171.48	0.30	0.05	0.61	0.10
教養費用	111.25	0.11	0.01	-0.08	-0.01	
娛樂費用	60.22	0.63	0.04	1.81	0.11	
7.雜 項 類	58.68	2.01	0.12	0.99	0.06	
商 品 性 質 分 類	1.商 品 類	437.11	1.77	0.80	2.31	1.03
	非耐久性消費品	299.12	1.63	0.53	2.91	0.93
	不含食物	126.96	3.15	0.42	3.55	0.48
	半耐久性消費品	62.85	4.27	0.27	2.16	0.13
	耐久性消費品	75.14	-0.02	0.00	-0.47	-0.03
	2.服 務 類	562.89	0.77	0.42	0.67	0.37
	家外食物	88.66	2.00	0.18	1.35	0.13
	居住服務	209.54	0.48	0.09	0.42	0.08
	交通服務	76.99	-1.25	-0.09	-1.01	-0.07
	醫藥保健服務	33.02	0.61	0.02	0.29	0.01
教養娛樂服務	129.64	1.29	0.17	1.67	0.22	
雜項服務	23.83	2.06	0.05	0.22	0.01	

資料來源：同表6-1。

表 6-3 躉售物價指數之變動

(與去年同期比較漲跌%)

類 別	權數 (千分比)	100年10月		100年1-10月平均		
		上漲率 (%)	對總指數影響 (百分點)	上漲率 (%)	對總指數影響 (百分點)	
總指數	1,000.00	5.93	--	4.29	--	
國產內銷品	307.86	4.21	1.36	5.73	1.85	
進口品	327.09	9.62	3.37	7.48	2.60	
出口品	365.05	3.65	1.19	-0.46	-0.16	
基 本 分 類	一、農林漁牧業產品	27.15	9.34	0.32	9.89	0.33
	1.農產品	12.87	2.29	0.04	9.11	0.14
	2.禽畜產品	6.60	8.02	0.07	5.66	0.05
	3.林產品	0.41	8.09	0.00	1.84	0.00
	4.水產品	7.27	22.33	0.21	14.99	0.15
	二、土石及礦產品	57.59	29.05	2.15	25.66	1.87
	1.石油及天然氣	45.78	31.21	1.68	28.25	1.51
	2.砂、石及黏土採取	2.56	1.58	0.00	-3.43	-0.01
	3.其他礦產品	9.25	26.37	0.47	21.87	0.37
	三、製造業產品	890.99	3.97	3.43	2.39	2.06
	1.食品	18.50	5.90	0.13	6.53	0.14
	2.飲料	5.34	2.26	0.01	-0.08	0.00
	3.菸類	2.49	3.41	0.01	2.96	0.01
	4.紡織品	21.67	9.10	0.22	15.53	0.37
	5.成衣及服飾品	4.65	7.50	0.03	2.38	0.01
	6.皮革及其製品	4.97	6.06	0.03	0.99	0.01
	7.木竹製品	2.15	4.46	0.01	0.58	0.00
	8.紙漿、紙、紙製品及印刷品	15.11	-1.63	-0.03	0.29	0.01
	9.石油及煤製品	54.63	21.16	1.30	19.19	1.17
	10.化學材料	91.92	12.19	1.24	15.32	1.53
	11.化學製品及藥品	28.00	5.00	0.15	2.21	0.07
	12.橡膠及塑膠製品	22.42	5.48	0.13	2.72	0.06
13.非金屬礦物製品	13.93	-2.09	-0.03	-1.57	-0.02	
14.基本金屬	84.77	0.80	0.08	6.04	0.57	
15.金屬製品	42.26	2.63	0.12	1.56	0.07	
16.電子零組件	261.17	-2.54	-0.50	-8.54	-1.73	
17.電腦、電子產品及光學製品	64.22	-0.63	-0.03	-7.42	-0.38	
18.電力設備	34.70	2.27	0.08	2.63	0.09	
19.機械設備	67.61	4.22	0.31	0.32	0.02	
20.運輸工具及零件	34.78	2.11	0.08	1.07	0.04	
21.家具及裝設品	5.20	5.55	0.03	-0.22	0.00	
22.雜項工業製品	10.51	6.02	0.07	2.06	0.02	
四、水電燃氣	24.28	1.00	0.03	0.92	0.03	
加段類	一、原材料	138.48	19.83	3.28	20.04	3.26
工別	二、中間產品	356.29	2.82	1.02	2.65	0.96
階分	三、最終產品	140.17	2.99	0.44	1.56	0.23

資料來源：同表6-1。

表 7 利率、匯率與資本市場

年月	重貼現率 (%)	基準利款 (%)	存款利率 (%)		貨幣市場利率 (%)		新台幣兌美元 即期匯率 (新台幣元/美元)		債券成交總值 (新台幣兆元)	股票市場	
			一個月	一年	金融業隔夜拆款	商業本票	月底	平均		股票成交總值 (新台幣兆元)	股價指數 (55年=100)
91年	1.625	7.10	1.48	1.86	2.046	2.03	34.753	34.575	134.40	21.87	5,226
92年	1.375	3.43	1.05	1.40	1.097	1.05	33.978	34.418	203.62	20.33	5,162
93年	1.750	3.52	1.15	1.52	1.061	0.99	31.917	33.422	206.13	23.88	6,034
94年	2.250	3.85	1.50	1.99	1.312	1.27	32.850	32.167	319.74	18.82	6,092
95年	2.750	4.12	1.71	2.20	1.552	1.54	32.596	32.534	275.83	23.90	6,842
96年	3.375	4.31	2.09	2.62	1.998	1.90	32.443	32.843	194.01	33.04	8,510
97年	2.000	4.21	0.91	1.42	2.014	1.92	32.860	31.517	135.51	26.12	7,024
98年	1.250	2.56	0.47	0.89	0.109	0.24	32.030	33.049	97.55	29.68	6,460
99年	1.625	2.676	0.67	0.89	0.185	0.38	30.368	31.642	106.32	28.22	7,950
1月	1.250	2.56	0.47	0.89	0.108	0.30	31.990	31.896	8.81	2.98	8,099
2月	1.250	2.56	0.47	0.89	0.104	0.27	32.085	32.094	4.92	1.31	7,432
3月	1.250	2.56	0.47	0.89	0.130	0.33	31.819	31.877	9.15	2.33	7,775
4月	1.250	2.57	0.47	0.89	0.164	0.35	31.418	31.519	9.36	2.57	8,052
5月	1.250	2.57	0.47	0.89	0.174	0.33	32.225	31.962	10.07	1.99	7,526
6月	1.375	2.57	0.58	1.02	0.183	0.35	32.278	32.307	9.04	1.67	7,383
7月	1.375	2.59	0.58	1.02	0.196	0.39	32.050	32.173	10.07	2.24	7,639
8月	1.375	2.63	0.58	1.02	0.203	0.39	32.102	31.948	10.50	2.73	7,884
9月	1.375	2.63	0.58	1.02	0.210	0.42	31.330	31.778	8.45	2.63	8,040
10月	1.500	2.65	0.67	1.13	0.226	0.45	30.782	30.960	8.68	2.39	8,210
11月	1.500	2.67	0.67	1.13	0.231	0.46	30.850	30.706	9.00	2.32	8,350
12月	1.625	2.68	0.67	1.13	0.239	0.49	30.368	30.549	8.25	3.07	8,777
100年											
1月	1.625	2.69	0.75	1.19	0.257	0.55	29.300	29.613	8.84	2.62	8,971
2月	1.625	2.72	0.75	1.19	0.262	0.54	29.754	29.394	6.48	1.91	8,743
3月	1.625	2.72	0.75	1.19	0.274	0.59	29.418	29.529	9.63	2.63	8,575
4月	1.750	2.73	0.82	1.28	0.296	0.65	28.762	29.009	7.32	2.13	8,861
5月	1.750	2.77	0.82	1.28	0.319	0.68	28.772	28,814	8.35	2.17	8,911
6月	1.750	2.78	0.82	1.28	0.344	0.71	28.802	28.273	8.50	2.07	8,749
7月	1.875	2.81	0.88	1.36	0.375	0.73	28.890	28.859	8.30	2.43	8,681
8月	1.875	2.86	0.88	1.36	0.388	0.77	29.020	28.998	9.15	2.92	7,763
9月	1.875	2.86	0.88	1.36	0.394	0.80	30.506	29.745	8.72	2.14	7,385
10月	1.875	2.88	0.88	1.36	0.395	0.82	29.930	30.279	7.46	1.82	7,345

註：基準利率、存款利率 97 年 10 月以前為台灣銀行、合作金庫、第一銀行、華南銀行及彰化銀行五大銀行平均利率，97 年 11 月以後彰化銀行改為台灣土地銀行。基準利率於 91 年年底以前之時間數列係指基本放款利率；商業本票利率為次級市場 31 至 90 天期利率；貨幣市場利率為年或月平均，其餘利率皆為年底或月底利率；股價指數為年平均或月平均數。

資料來源：中央銀行，中華民國台灣地區金融統計月報。

表 8 稅課收入統計

單位：新台幣億元

稅 目	100年 10月	較上年 同月增減 (%)	100年 1-10月累計	較上年同期 增減 (%)	本年 預算數	預算 達成率 (%)
賦稅收入	1,089	15.6	14,859	10.6	16,953	87.6
一、稅課收入	1,064	17.5	14,374	10.6	16,437	87.4
1.關稅	84	6.0	788	9.3	890	88.5
2.所得稅	739	28.8	6,620	21.4	6,774	97.7
(1)營利事業所得稅	659	37.1	3,592	30.5	2,916	123.2
(2)綜合所得稅	80	-14.0	3,028	12.1	3,858	78.5
3.貨物稅	77	10.8	1,309	12.1	1,530	85.6
4.證券交易稅	61	-31.6	814	-3.8	1,144	71.1
5.營業稅	-60	9.3	2,219	3.4	2,682	82.7
6.土地稅	71	5.2	695	7.6	1,307	53.2
(1)地價稅	9	35.5	45	-7.6	597	7.5
(2)土地增值稅	62	1.7	650	8.8	710	91.6
7.其他各稅	92	-1.1	1,929	-4.5	2,110	91.3
二、其他項目*	25	-30.7	485	10.4	516	94.0

資料來源：財政部統計處編印，全國稅收統計快報（初步統計），100年11月10日。

*其他項目包含自92年1月起撥入金融重建基金之金融保險業營業稅及菸酒專賣改制後課徵之健康福利捐。

Taiwan's Economic Situation

Summary

In October 2011, Taiwan's exports and imports increased by 11.7% and 11.8% year on year. But the dampening effect of European debt crisis fears and weakness in the US economy were reflected in increases of only 2.7% in export orders and 1.4% in industrial production. Consumer prices (the CPI) rose by 1.22%, and the unemployment rate climbed fractionally to 4.30%. On the financial side, October's M2 monetary aggregate growth fell to 5.54% from 5.85% in September, and the average of the stock price index dipped slightly to 7,345 points. The overall monitoring indicator flashed the "yellow-blue" signal for the third consecutive month, indicating that the economy has entered a slowing phase with heightening uncertainty of outlook.

On October 31st, the DGBAS made public the preliminary figures for the third quarter of 2011 and the outlook for 2011-2012. In Q3, the external sector cooled significantly, with real exports of goods and services growing by 2.09%, while domestic demand declined by 0.52%, slowing the quarter's real GDP growth rate to a preliminarily estimated 3.42%. In Q4, growth of the external and domestic sectors will continue to lose momentum under deteriorating global economic conditions, with real GDP growth for the whole of 2011 forecast at 4.51%. Next year, an array of rising risks and uncertainties are likely to subdue the pace of global economic growth, slowing Taiwan's export growth from canter to trot. With domestic demand expected to slacken correspondingly, real GDP is projected to grow by 4.19% in 2012.

% change on previous year	Historical Data				Current Data (2011)				
	2007	2008	2009	2010	Jul.	Aug.	Sep.	Oct.	Jan.-Oct.
GDP	5.70	0.12	-1.81	10.72	3.42	-	-	3.69	-
CPI	1.80	3.53	-0.87	0.96	1.32	1.34	1.35	1.22	1.40
Unemployment rate	3.91	4.14	5.85	5.21	4.41	4.45	4.28	4.30	4.43
Exports	10.1	3.6	-20.3	34.8	17.6	7.2	9.9	11.7	14.7
Imports	8.2	9.7	-27.5	44.2	17.0	6.4	10.8	11.8	16.3
Export orders	15.5	1.7	-8.33	20.56	11.12	5.3	2.7	2.7	10.0
Industrial production	7.8	-1.8	-8.1	26.9	3.9	3.9	1.6	1.4	7.1
Monetary aggregate (M2)	4.3	2.7	7.2	4.59	6.18	6.16	5.85	5.54	5.74
Stock market**	8,510	7,024	6,460	7,950	8,681	7,763	7,385	7,345	8,380

Note: * The DGBAS forecasts that Taiwan's real GDP will grow 4.51% in 2011.

** Stock index (monthly average).

Sources: The Central Bank of China (CBC), Directorate-General of Budget, Accounting and Statistics (DGBAS), Ministry of Economic Affairs (MOEA), and Ministry of Finance (MOF)