

第二章 發展趨勢與現況分析

本章在分析歸納中南部區域發展特性與產業經濟之變化趨勢，內容著重於四大區域間的異同比較，作為探討中南部產業空間發展策略的基本依據。首先於 2.1 節簡略分析台灣的空間結構特性，並說明本研究對於「區域」意涵的看法，然後嘗試比較北、中、南、東四個區域發展差距之原因及其特性。然後於 2.2 節分析中部與南部產業經濟的發展現況，2.3 節就產業群聚以及產業用地的供給情形加以分析，做為後續各章規劃分析的基礎。

2.1 區域發展落差

在探討中、南部區域產業發展空間策略之前，有必要對國土區域長期發展趨勢以及所謂的「區域落差」問題，進行綜整式的回顧與分析。本節分析結果顯示人口分布之地區間流動主要受產業結構變遷的影響，而區域產業結構差異的形成則與長期投資之累積有關。目前國土發展呈現明顯的北部一極化現象，且城鄉發展差距十分顯著，長期以來區域間與區域內部發展落差的問題已經由「量變」轉化為「質變」，因應此一問題的趨於嚴重，政府似應由問題之根本處著手，透過有效的政策工具引導國土空間邁向較平衡的發展模式。

一、區域劃分的意涵探討

首先探討「區域劃分」的實質意涵。自民國五十年代後期臺灣地區開始重視區域問題以來，有關區域之定義及劃分方式歷經多次變革，早期將台灣劃分為七個區域，其後逐漸整併為目前北、中、南、東四個區域；之後又有生活圈之劃設，生活圈之數目亦由早期三十五個之多，減少為目前二十五個左右。

如所周知，土地使用之屬性有三：使用之類別、強度、及與其他土地間之關係；前二者為靜態屬性，後者為動態屬性。各種不同類別的人口及產業活動之靜態及動態屬性重疊在土地上，乃形成所謂空間結構，通常各種活動的場域在空間上呈現層級化的結構關係。

台灣幅員狹小，加上運輸與資訊網絡的發達，區域劃分之意義並不大，亦未必需要，比較具有意義的應為功能分區的界定。欲分析土地使用的潛

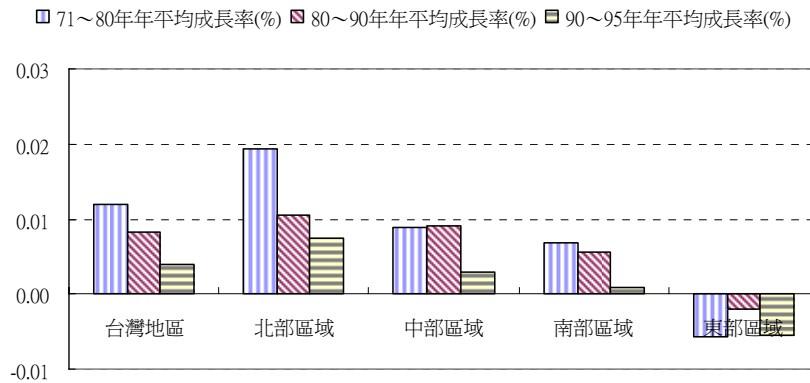
力及變遷動向，除了靜態屬性外，更須充分掌握動態之屬性。土地使用間之動態關係，反映在其間之人流、物流、資訊流與金流，而這些流動之目的則在完成人類集居與產業經濟的活動。經建會「未來國土空間結構之研究」(姜渝生，民 83)曾透過人流、物流、資訊流之資料進行分析，其結論顯示所謂生活圈的活動並未呈現顯著集中於生活圈中心都市的現象，相當多生活圈的人流與物流係指向台北市；即使台灣第二大都市的高雄，其做為生活圈或南部地區的發展核心的中心性均不強。相反，從許多動態指標可以顯示，台灣其實呈現相當顯著的一極化集中於台北之現象。易言之，由空間互動的關係來分析，就台灣的幅員大小而言，台灣事實上可視為一個經濟區域。東部與西部由於空間阻隔較大、且環境與經濟特性較顯著有別，因此東部與西部或許可視為不同的區域；而西部地區則似乎並沒有再進一步人為分割為數個區域的必要，除了行政區的劃分以及具有實際意義的功能性區域。上述研究係以民國 80 年時之時間序列及斷面資料進行觀察，本研究加入較近期資料後的分析顯示相同的結論。因此，本研究在分析所謂「中部區域」或「南部區域」的發展策略時，並不受現行的區域劃分框架的囿限，而主要著重於各地理區塊的區位、潛力、以及區塊間互動關係的探討。惟為了資料取得、呈現與說明的便利，仍然會借助目前的區域劃分作為空間的單元；易言之，本報告書中，中部(南部)區域與中部(南部)地區的用語常常是互通的。此外，本研究之內容，將不及於行政區域之重劃問題。

二、空間結構特性及變遷

其次，試從可取得之統計資料，分析台灣地區空間結構的特性及變遷趨勢，以作為進一步分析中部與南部地區產業空間策略的基礎背景。分析之結論綜整說明如下：

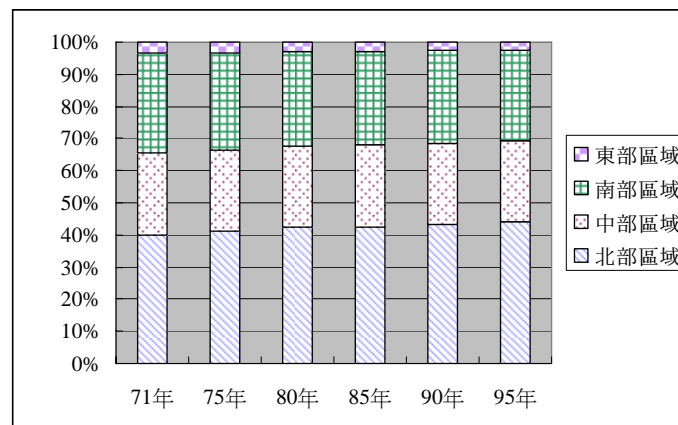
(一)整體而言，臺灣地區人口總量成長趨緩，但在空間上則明顯往北部流動集中，人口分布不均衡已成為國土空間規劃與基礎建設投資決策上的挑戰。圖 2.1-1 顯示北部區域人口成長率高於其他區域，而圖 2.1-2 則進一步說明了各區域間人口份額消長的趨勢；圖 2.1-3 顯示各區域人口自然增加率均下降，而各區域中僅北部的社會增加率呈正值，且增加率逐年成長。近年來各區域人口不斷流向北部區域，造成政府社會資本投資上的種種困難與挑戰，例如將資源投注於人口集中、需求明確的北部區域時可能招致所謂「重北輕南」之議論，但如將資源投注於人口較少、需

求較不明確的中、南、東部等區域時則可能容易發生「蚊子館」等資源閒置的情形；而南北城際運輸系統的供給與營運亦面臨供需調度上的挑戰。



資料來源：行政院經濟建設委員會，都市及區域發展統計彙編，民國 72、76 年、81 年、86 年、91 年；行政院主計處 <http://www.dgbas.gov.tw/mp.asp?mp=1>

圖 2.1-1 四大區域人口年平均成長率比較圖



資料來源：行政院主計處

圖 2.1-2 臺灣四大區域人口結構變遷圖

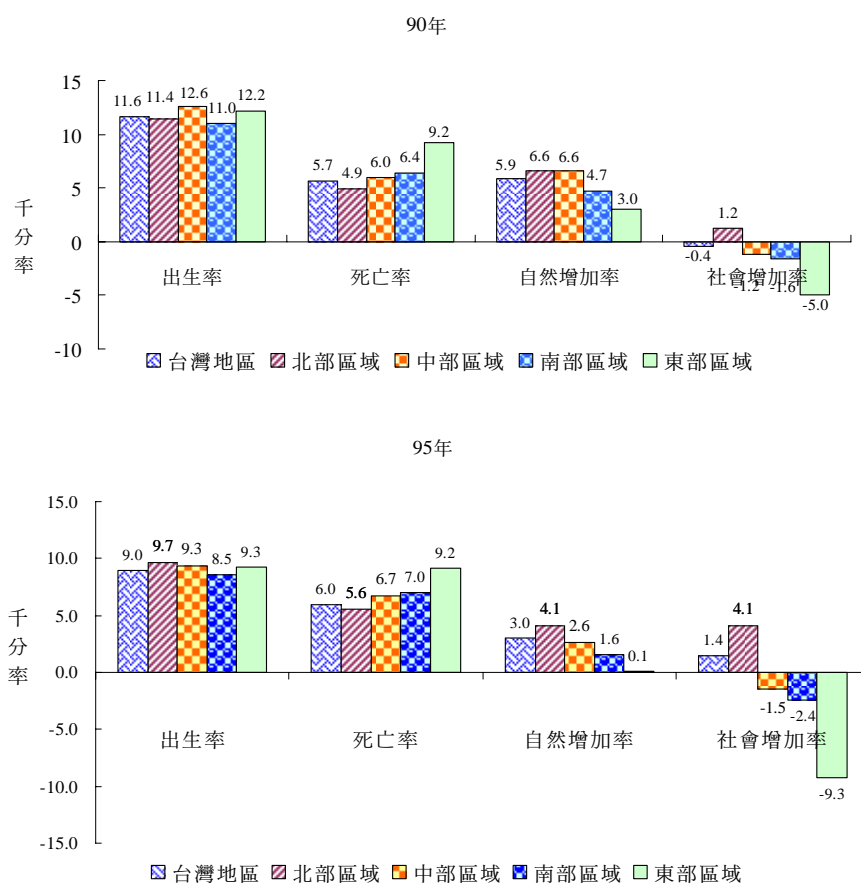
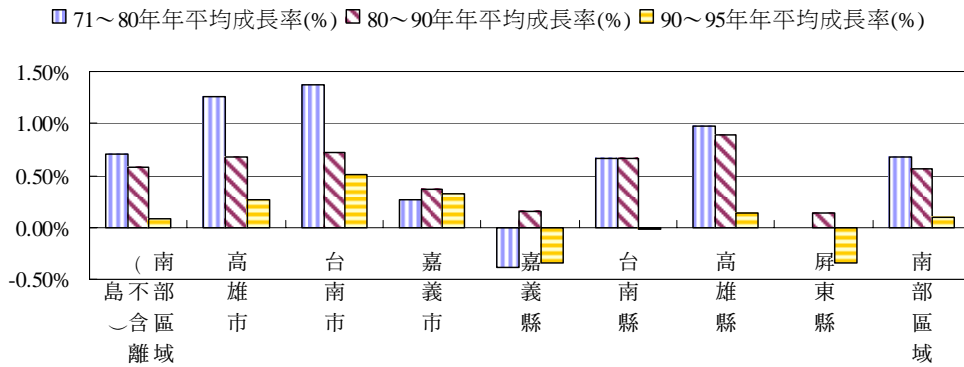
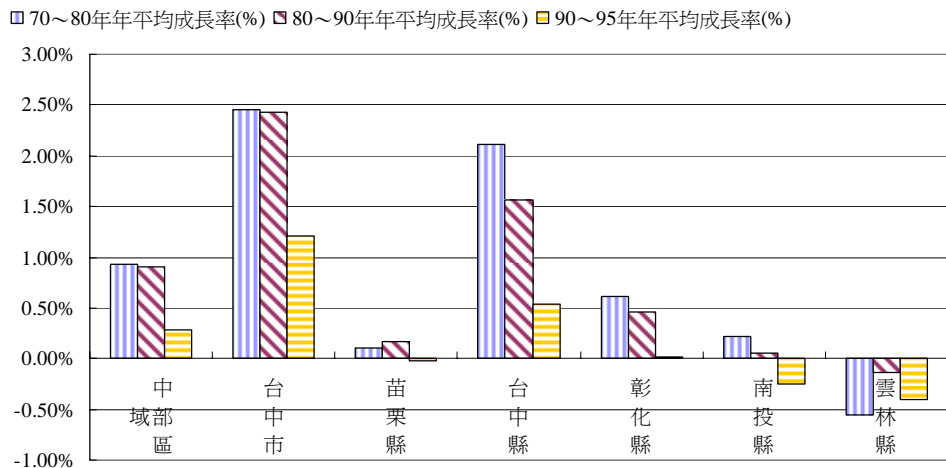


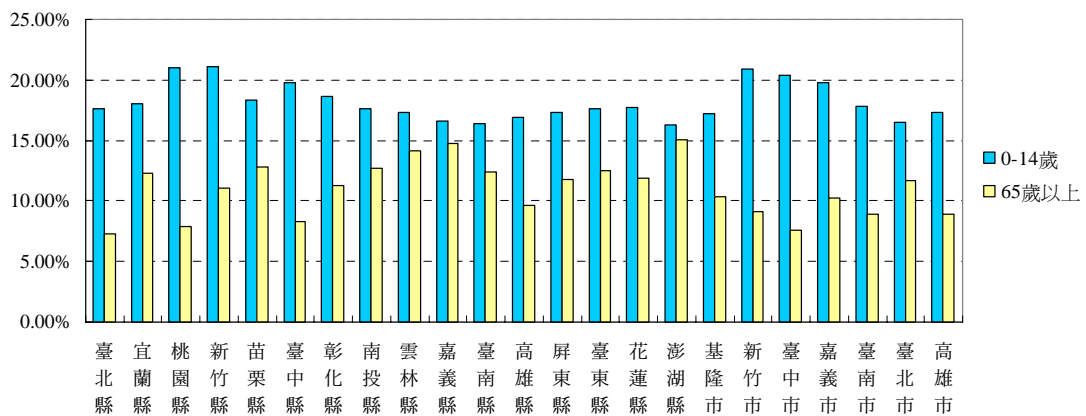
圖 2.1-3 四大區域民國 90 年與 95 年人口自然增加率及社會增加率變化圖

(二)各區域人口均呈向主要都市集中的趨勢，非都市地區的少子化與人口高齡化問題遠較都市地區嚴重，由於城鄉人口屬性上的差異導致二類地區規劃與發展思維必須有所不同。以南部區域為例，高雄市、台南市、嘉義市的人口成長率顯著較高，高雄縣尚呈成長趨勢，台南縣已開始呈負成長，嘉義縣及屏東縣之負成長已相當顯著，參見圖 2.1-4。都市化程度較低的地區少子化與高齡化現象均較都市顯著，主因為都市提供較多就業機會吸引青壯人口進駐定居所致，城鄉發展的差異性十分值得探討，參見圖 2.1-5。



資料來源：行政院主計處

圖 2.1-4 中南部區域各縣市年平均人口成長率比較圖



資料來源：行政院主計處

圖 2.1-5 民國 95 年各縣市幼年與老年人口比例圖

(三)人口遷移與產業發展內容及強度有密切關係，北部區域產業結構迅速且及時配合經濟全球化轉型發展，為國土內部發展向北部傾斜之一主要原因。由各區域 GDP 份額之變遷趨勢，顯示北部所佔之產值比重已由民國 70 年時之 46% 增加至 90 年時之 60%，而中部區域則由 24.9% 下降至 17.1%、南部區域則由 27.5% 下降至 21.9%，參見表 2.1-1。再進一步探討各區域產值結構之變化，可知北部區域產值結構明顯與中、南部區域不同，尤其近年來三級產業之產值份額明顯超出中、南區域，隨著傳統製造業的空洞化，區域產業能迅速掌握全球經濟脈動，轉型發展服務業為北部區域聚集人口的主因，詳表 2.1-2；由於產業結構上的差異，各區域平均所得水準亦呈現明顯的落差，人口則不斷向高所得區域流動，參見圖 2.1-6。

表 2.1-1 四大區域歷年國內生產毛額比較表

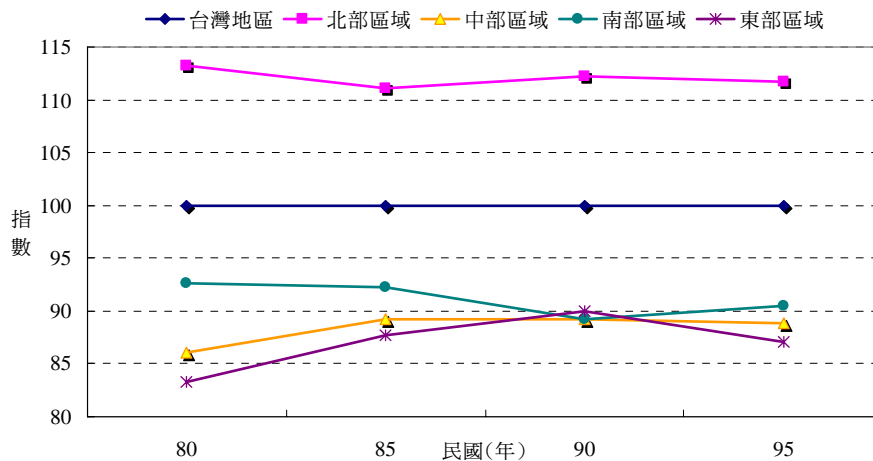
年度	臺灣地區	北部區域	中部區域	南部區域	東部區域
70	17,281.0 (100.0%)	7,953.5 (46.0%)	4,309.7 (24.9%)	4,756.1 (27.5%)	261.7 (1.5%)
80	85,460.1 (100.0%)	44,934.5 (52.6%)	17,153.3 (20.1%)	22,118.9 (25.9%)	1,253.4 (1.5%)
90	172,146.2 (100.0%)	103,275.6 (60.0%)	29,491.2 (17.1%)	37,647.5 (21.9%)	1,731.9 (1.0%)

資料來源：中部區域計畫、南部區域計畫二通（草案）

表 2.1-2 中、南部區域產值結構概況表

年期	產業別	臺灣地區		中部區域		南部區域	
		產值 (億元)	產值 份額(%)	產值 (億元)	產值 份額(%)	產值 (億元)	產值 份額(%)
70 年	一級	2,287	13.2%	782	18.1%	1,000	15.3%
	二級	10,539	61.0%	3,000	69.6%	4,642	71.1%
	三級	4,455	25.8%	528	12.3%	886	13.6%
	總計	17,281	100.0%	4,310	100.0%	6,528	100.0%
80 年	一級	3,159	3.7%	1,098	6.4%	1,530	9.4%
	二級	55,291	64.7%	12,134	70.7%	11,833	73.0%
	三級	27,010	31.6%	3,921	22.9%	2,847	17.6%
	總計	85,460	100.0%	17,153	100.0%	16,210	100.0%
90 年	一級	3,143	1.8%	1,269	4.3%	1,372	5.0%
	二級	95,435	55.4%	18,860	63.9%	18,396	66.4%
	三級	73,568	42.7%	9,363	31.7%	7,924	28.6%
	總計	172,146	100.0%	29,492	100.0%	27,692	100.0%

資料來源：中部區域計畫、南部區域計畫二通（草案）



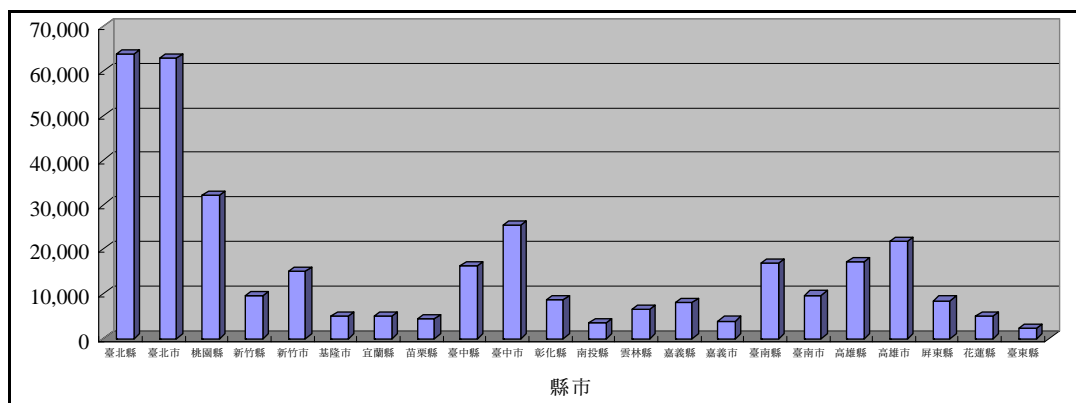
資料來源：家庭收支調查網站

圖 2.1-6 區域平均每人所得與台灣地區平均每人所得比值變化趨勢圖

(四)小結

- 1.政府遷台之初期，北、中、南三區域之人口數係約略相等，其時人口之都市化及產業之工業化均尚未開始，農業及農產品之加工尚為主要的產業。區域經濟之「成長極理論」認為空間變遷的過程係由極化的關鍵地點開始，而向外產生波及效果；而「核心－外圍理論」則認為區域之中可有多個發展核心呈層級結構，區域之發展由區域核心之極化開始，隨著發展水準的提升，外圍亦逐漸出現次核心而呈外散化現象，經過核心與次核心之並存期，最後形成相互依賴之都會區。台灣西部走廊都市體系結構之形成及變化可由此二理論說明之。
- 2.中央政府遷台之設置於台北市，類似基礎產業的引入，引發台北地區人口及就業機會的短期間快速增加，加上中央資源的優先挹注，使台北的極化發展逐漸形成。早期加工出口的產業發展政策以及重化工業之設置於高雄港周邊，使高雄成為南部的工業重鎮。第三個成長極的出現當為新竹的科學園區之設置，隨著產業結構的變遷，區域發展開始向北部傾斜，且極化於台北至新竹之廊帶的現象日益顯著。台北發展的向外擴散以及新竹發展的向外擴散，逐漸形成台北新竹都會帶之過程可謂符合「中心－外圍理論」的空間發展動態過程。此一過程在中台及南台則相對較不顯著，主要因為高雄市的重化工業面臨了全球性產業結構變遷的影響及限制，而台中則並未有強有力的產業發展觸媒的置入，故中、南部尤其是中部地區都市體系的多核層級結構主要受人口集居活動的影響，產業活動的影響相對較小。

3.依經濟基礎理論，地區人口的成長須要基礎產業。WTO 的加入使農業發展的困難雪上加霜，傳統製造業由於面臨產業轉型及大陸低價勞工競爭的時代背景而日漸萎縮，新興科技產業在產業群聚的情況下會以北部為優先考慮區位，而生產者服務業的成長則須立基於生產性產業的發展，上述種種均使中南部地區的就業機會減少，而產生勞動力的向外遷移。遷移的方向可大別為兩種類別，其一為由鄉村遷移至都市，其二為由其他區域遷移至北區，參見圖 2.1-7。



資料來源：主計處，戶口及住宅普查

<http://www.stat.gov.tw/ct.asp?xItem=1185&ctNode=549>，民國 89 年

圖 2.1-7 臺灣本島各縣市大專以上之遷徙人口圖

4.台灣之優良農田主要在中部及南部，加上北部一級產業的式微，故中南部一級產業之份額相當高且呈增加趨勢。傳統製造業有相當多位於中部及南部，新興科技產業則偏向於北部，在產業轉型及區位相對劣勢的情況下，中部與南部二級產業之份額均下降。

5.中部及南部之三級產業主要僅為民生服務業，故所佔份額偏低，隨著產業環境的變遷，北部的生產者服務業逐漸成長，中、南部則成長較為緩慢，因之中、南部三級產業之份額並未能提高。至於中部人口數低於南部、但三級產業份額較南部為高之原因，可能與中部之較接近北部、以及台中多年來所營造出之優質居住及商業環境有關。

三、區域發展指標比較分析

如果以一般常使用的量化指標進行較長時間的觀察時，可發現四大區域的差距在政府遷台初期開始係逐漸擴大，大約於民國 60 年時開始逐漸減少，此可能與台灣起飛之始於台北地區有關，亦可能與政府在 60 年代左右開始重視區域發展差距問題有關。

大約民國 60 年代之後，人口逐漸都市化城鄉差異問題於焉開始。上文已說明人口遷移之方向包括鄉村之遷移至都市，以及各地區之遷移至北部。一般來說，較保守者以及較不具競爭力者的遷移潛力通常會相對較低，此可能使人口重分布的量變逐漸亦產生了質變，其影響並非僅及於經濟層面而已，亦及於社會層面，近年來所謂「南北差距」的受到各界的關注，與上述亦可能有一定程度的關連性。

台灣事實上或許並非如一般常認為的呈現「北、中、南三核」或「南北雙核」的發展型態，而係一極化集中於台北。以一般常使用的量化指標並不易顯示區域落差的真象，如果使用較細分（disaggregate）的指標或質化的指標時，應該較易反映各區域間實際發展之落差。

本研究試選取社會、經濟、環境三個面向，共計 10 個指標群、25 個指標，比較 95 年度台灣、四個區域及四大都市的表現值，其結果如表 2.1-3 所示。比較上述發展指標可初步歸納以下現象：

(一)多數發展正面指標顯示北部區域優於中、南部。這些發展指標包括：

- 1.人口佔總人口比較。
- 2.人口社會成長率。
- 3.15 歲以上民間人口高等教育比率。
- 4.平均每戶可支配所得。
- 5.平均個人可支配所得。
- 6.藝文展演活動個數佔全台比例。
- 7.製造業員工產值－高級製造業。
- 8.製造業單位面積產值。
- 9.製造業單位面積產值－較高級製造業。
- 10.服務業員工產值。
- 11.服務業員工產值－較高級服務業。
- 12.服務業單位面積產值。
- 13.服務業單位面積產值－較高級服務業。
- 14.GDP 佔全台比例。

- 15.空運進口額佔全台比例。
- 16.空運出口額佔全台比例。
- 17.家用電腦普及率。
- 18.上網普及率。
- 19.空氣品質－懸浮微粒（值低表空氣品質較優）。

北部區域上述指標高於其他區域符合一般之預期，而北部區域較高的指標通常台北市亦比其他都市為高，其中只有「人口社會成長率」台北市並未較高，此當係受到台北市房地產成本相對偏高的影響。

(二)北部區域有部分區域發展指標未高於其他區域，這些指標包括：

- 1.每萬人專上學校數。
- 2.每萬人醫師數。
- 3.每萬人病床數。
- 4.每人每年參與文化活動次數。
- 5.製造業員工產值－全部製造業。
- 6.每人平均住宅面積。
- 7.每萬人公園綠地遊樂場運動場廣場面積。

而台北市之上述指標亦並未較其他都市高。「每萬人專上學校數」可能與近年來各地區廣設非常多公私專上學校有關；「每萬人醫師數」與「每萬人床數」亦可能與近年來醫療設施普及化有關；而「每人每年參與文化活動次數」北部區域或台北市並未顯著較高，似與一般的預期不符，其原因可能與統計資料有關。至於「每人平均住宅面積」與「每萬人公園綠地運動場廣場面積」北部區域或台北市較低則符合一般的預期。而「製造業員工產值－全部製造業」北部及台北市較南部及高雄市為低，可能與高雄市重化工業之高產值有關。上述指標似乎也顯示北部區域發展較為擁擠，每人享有的資源量通常少，但其運作效率較高，例如產品附加價值、生產活動技術密集程度等，而需地較大且外部性較高的產業活動必須往中、南發展，例如量產生產線、基礎型重化產業等。

(三)觀察中部與南部區域之指標差異，顯示經濟面向的指標、社會面向中教育、醫療與文化之指標群，南部區域均較中部區域為優；惟所得、通訊

網絡、居住面積、空氣品質等指標則中部區域較南部區域為優，顯示出中部之生活品質相對於南部為優、而南部區域的產業經濟及教育醫療設施相對於中部為優之大致情況。

(四)如就中部與南部的核心都市台中市與高雄市進行比較亦互為優劣，與中部區域及南部區域之相對優劣大致一致。

綜合比較上述 10 個指標群、25 個指標值，社會與經濟指標方面大致顯示北部均優於其他區域，而東部發展落差最大，中部與南部之表現則接近；生活品質指標顯示北部稍優於其他三區域，主要的優勢在文化與資訊通訊上的表現，中部、南部與東部生活品質各有其可取之處。

依據上述區域發展差異之觀察，可知東部之發展相對上最居於弱勢，故目前行政院已經因應推動「東部永續發展綱要計畫」中，現階段政府應開始積極思考如何可以提振中、南部之發展，以減少區域間之差距。

各區域中產業經濟方面的差距較大，若以較高級的高科技製造業及知識型服務業做為地區產業發展的衡量指標，可發現不論就總產值、平均員工產值或單位面積產值，北部地區皆大幅領先中南部及東部區域。生活品質方面則各有不同。北台地區因地價、房價的高漲，使得人均擁有的住宅面積、公園綠地、廣場等公設的比例相對偏低，但優質的頻寬網路建置則遙遙領先其他區域；中南部則因產業經濟破壞環境品質，可由空氣品質中環境污染物濃度含量較高證明。在與世界接軌與全球化角度上，不論就有形的區域對外進出口貿易，或是無形的家用電腦網路的普及率，以台北為首的北台區域廊帶將形成巨大的磁吸力及排擠效應，而其他區域的接軌全球則嚴重不足與落後。

四、小結

面對上述四大區域各種指標值的比較及其間的高低不同，政府應否有所因應以及如何因應，為一值得深入探討的課題。本研究認為，在開放的社會中，人口遷移的人為限制已逐漸消融，依據所謂「以腳投票」的基本原理，各區域人口之分布基本上反映了國人對於各地區經濟、社會與環境屬性彼此之間的權衡之綜合評價。各地區自然及區位條件的不同，會影響其產業發展的條件，因此各區域的產業經濟發展具有先天上不公平的限制條件，而經濟面的發展潛力及限制會影響及社會與環境面向的發展機會及限制。故政府在區域公平性方面之規劃或施政理念，應在強調在國家整體

的經濟發展水平下，各區域的居民有權利享受到一定程度的基本平均生活水準；不同區域依其先天條件及後天努力，則可各自追求其更進一步的水準。在此理念下，中央政府主要應該注意的是基本水準的公共設施及服務的提供，在產業方面則有必要協助較弱勢地區產業經濟之發展，在追求效率原則下兼顧合理的地區公平性，但不宜過度違背市場機制。本研究將在上述的區域均衡理念下，進行中南部區域產業經濟發展之策略規劃。

表 2.1-3 區域發展指標比較表 (民國 95 年)

指標			地區								
向度	指標群	指標項目	臺灣	北部	中部	南部	東部	台北市	台中市	高雄市	台南市
社會	人口	1) 臺灣地區各地區人口占總人口比例 (%)	-	44.07	25.13	28.25	2.55	11.55	4.58	6.65	3.33
		2) 人口社會成長率 (‰)	-	4.90	-0.63	-1.26	-8.61	3.33	7.06	0.68	1.72
	教育	3) 15 歲以上民間人口高等教育比率 (%)	26.8	33.4	26.2	28.7	19.1	53.9	44.2	37.4	37.8
		4) 每萬人專上學校數 (所/萬人)	0.07	0.07	0.06	0.08	0.14	0.10	0.11	0.06	0.07
	所得	5) 平均每戶可支配所得 (萬元/年)	91.3	102.9	84.3	80.4	68.6	126.2	96.9	97.0	85.2
		6) 平均個人可支配所得 (萬元/年)	51.8	57.5	46.7	47.0	45.6	72.8	59.1	56.9	49.0
	醫療	7) 每萬人醫師數 (人/萬人)	15.28	16.00	13.87	15.25	17.00	28.09	26.47	19.57	18.85
		8) 每萬人病床數 (床/萬人)	65.21	60.11	62.66	72.06	102.59	82.78	93.21	80.25	74.59
	文化	9) 每萬人書城數 (間/萬人)									
		10-1) 藝文展演活動個數占全台比例 (%)	100.00	45.74	21.95	28.13	4.18	13.57	8.62	8.34	7.44
10-2) 每人每年參與文化活動次數 (次/人)		5.05	5.50	4.22	5.13	4.56	10.20	10.77	7.67	16.50	
經濟	製造業	11) 製造業員工產值－全部製造業 (千元/人)	3,338	3,409	2,691	3,879	2,907	4,030	2,397	5,591	1,920
		12) 製造業員工產值－高級製造業 (千元/人)	3,412	3,874	2,334	2,647	1,742	4,758	2,573	3,731	1,973
		13) 製造業面積產值－全部製造業 (千元/平方公尺)	34	57	27	21	6	66	41	27	17
		14) 製造業面積產值－較高級製造業 (千元/平方公尺)	75	113	33	41	11	124	46	92	39
	服務業	15) 服務業員工產值－全部服務業 (千元/人)	1,965	2,293	1,458	1,496	1,439	2,728	1,645	1,703	1,429
		16) 服務業員工產值－較高級服務業 (千元/人)	3,564	4,035	2,541	2,775	2,417	4,501	2,634	2,706	2,589
		17) 服務業面積產值－全部服務業 (千元/平方公尺)	51	70	30	34	22	74	37	41	39
		18) 服務業面積產值－較高級服務業 (千元/平方公尺)	81	101	47	57	34	130	62	63	62
	產業貿易	19) 各區域生產總值占 GDP 比重 (%)	-	60.0	17.1	21.9	1.0	-	-	-	-
		20) 臺灣各地區空運進出口金額占總額比例 (%)									
		進口	-	80.2	8.6	11.1	0.0	34.7	1.3	8.0	0.2
		出口	-	82.3	6.9	10.8	0.0	21.4	0.9	7.5	0.2

環境	通訊 網路	21) 家用電腦普及率 (%)	66.12	73.50	63.52	58.51	43.16	78.38	74.75	67.16	66.07
		22) 上網普及率 (%)	59.66	67.65	55.29	52.4	37.42	72.40	64.71	61.47	62.12
	居住 生活	23) 每人平均住宅面積 (坪/人)	13.95	12.01	14.57	13.08	13.99	9.21	13.24	12.95	12.95
		24) 每萬人公園、綠地、兒童遊樂場、體育場所及廣場面積數 (公頃/萬人)	4.91	2.37	2.44	5.95	8.82	2.69	3.77	5.49	3.28
		25) 空氣品質-懸浮微粒 (微克/立方公尺)	59.68	48.53	60.87	75.24	34.82	51.60	60.47	78.45	74.52

備註：

1. 臺灣各地區空運進出口金額占總額比例為民國 93 年資料
2. 製造業及服務業為 90 年資料，因 95 年工商普查資料尚無法取得
3. 每萬人醫師數為西醫人數，不包含中醫及牙醫
4. 書城等級的挑選，係依照中華民國圖書發行協進會所定義之大型連鎖書城為基準，選定誠品、金石堂、何嘉仁及新學友書局
5. 對於較高級或高科技製造業之選擇，係依據 OECD 所定義 ICT 製造業，對照我國工商普查細分類之小行業別，選取 1) 機械設備製造修配業、2) 電腦、通信及視聽電子產品製造業、3) 電子零組件製造業、4) 電力機械器材及設備製造修配業、5) 運輸工具製造修配業、6) 精密、光學、醫療器材及鐘錶製造業等六類為基準
6. 對於較高級服務業的選擇，係依據美國商務部 (Department of Commerce) 所定義之知識型服務業，為提供服務時融入科學、工程及技術等的產業，或協助科學、工程及技術推動之服務業，包含通訊服務、金融服務、商業服務 (包含電腦軟體、電腦及資料處理、研究發展與工程服務)、教育服務及健康醫療服務等。與之對照我國行政院主計處國民所得統計及工商普查之服務業，選取 1) 金融及保險業、2) 不動產及租賃業、3) 專業、科學及技術服務業、4) 醫療保健業、5) 文化、運動及休閒服務業等五類為基準

2.2 中、南部產業發展現況

2.1 節之分析導出區域產業結構上的差異為影響區域發展失衡的重要因素，本節以工商普查資料為基礎，探討各區域產業發展之現況及所存在之差異，瞭解基本的產業空間發展概況，以作為策略規劃之基礎。目前我國產值主要來自工商產業活動之產出，農業產值已低於 2%，而全國約 60% 的工商業產值集中於北部區域，上述數據顯示北部區域產業活動相對較為密集且高附加價值，中、南部區域的產業活動相對則較屬勞力密集且低附加價值，以下就各類產業發展現況分別予以說明。

一、農業

就產值貢獻而言，目前農業的產值不及全國總產值之 2%，但是就中、南部區域而言，農業發展仍為重要的議題，中、南部為全國糧倉之所在，基本的糧食生產仍有戰略上的需要；其次，中、南部區域仍有為數眾多的農民，政府必須重視農民的生計問題；再者，中、南部區域擁有面積廣大的耕地，耕地的利用模式不僅影響整體區域經濟發展，同時對於整體地景樣貌也有不容忽視的影響。

(一) 農民數

臺灣地區農民總數近 50 萬人，雖然農民數持續減少中，但中部及南部區域農民分別佔全台約 42.5%、41.7%，中、南部各約 21 萬人左右，顯見農業產值貢獻雖不高，但農業發展仍影響為數眾多的農民之經濟權，參見表 2.2-1。

表 2.2-1 歷年臺灣各區域農民數統計表

單位:千人

年期		臺灣地區	北部區域	中部區域	南部區域	東部區域
88	人數	710	77	305	276	52
	比例	100.0%	10.8%	43.0%	38.9%	7.3%
89	人數	669	68	286	268	46
	比例	100.0%	10.2%	42.7%	40.1%	6.9%
90	人數	650	62	290	256	43
	比例	100.0%	9.6%	44.5%	39.4%	6.5%
91	人數	646	59	270	273	43
	比例	100.0%	9.2%	41.9%	42.2%	6.7%
92	人數	629	57	268	260	44
	比例	100.0%	9.1%	42.6%	41.3%	7.0%
93	人數	588	54	246	249	39
	比例	100.0%	9.2%	41.8%	42.3%	6.6%
94	人數	535	49	225	224	37
	比例	100.0%	9.2%	42.1%	41.9%	6.9%
95	人數	499	45	212	208	34
	比例	100.0%	9.0%	42.5%	41.7%	6.8%
88~95 平均變動比例		-4.91%	-7.39%	-5.06%	-3.96%	-5.89%

資料來源：農業統計年報，農委會，民國 88 年~95 年，

<http://www.coa.gov.tw/view.php?catid=207>

註：農業統計年報內農林漁牧業總就業人口數細分成農牧業、林業及伐木業及漁業三大類就業人口，此表農民數以農牧業就業人口代表

(二)耕地數

臺灣地區耕地面積總數約 8,300 平方公里，近年來耕地面積逐年下降，其中北部區域的減少幅度高於中、南部區域，顯見北部區域都市發展用地需求明顯高於中、南部，目前中、南部耕地皆約為 3,000 平方公里左右。

表 2.2-2 歷年臺灣各區域耕地面積表

單位:平方公里

年期		臺灣地區	北部區域	中部區域	南部區域	東部區域
88	面積	8,550.726	1,400.987	3,084.77	3,128.365	936.6036
	比例	100.0%	16.4%	36.1%	36.6%	11.0%
89	面積	8,514.946	1,389.621	3,072.259	3,116.532	936.534
	比例	100.0%	16.3%	36.1%	36.6%	11.0%
90	面積	8,487.428	1,382.874	3,060.87	3,104.033	939.651
	比例	100.0%	16.3%	36.1%	36.6%	11.1%
91	面積	8,473.343	1,381.283	3,052.23	3,093.417	946.4135
	比例	100.0%	16.3%	36.0%	36.5%	11.2%
92	面積	8,440.973	1,379.391	3,034.801	3,078.364	948.417
	比例	100.0%	16.3%	36.0%	36.5%	11.2%
93	面積	8,355.067	1,366.201	2,998.167	3,050.08	940.619
	比例	100.0%	16.4%	35.9%	36.5%	11.3%
94	面積	8,331.764	1,352.326	2,989.256	3,041.004	949.1783
	比例	100.0%	16.2%	35.9%	36.5%	11.4%
95	面積	8,295.271	1,340.613	2,986.425	3,026.329	941.9049
	比例	100.0%	16.2%	36.0%	36.5%	11.4%
88~95 平均變動比例		-0.43%	-0.63%	-0.46%	-0.47%	0.08%

資料來源：農業統計年報，農委會，民國 88 年~95 年，

<http://www.coa.gov.tw/view.php?catid=207>

註：耕地係指實際作為農作物生產之土地，可歸納為水田、旱田二大類，其中包括已登記各種地目及未登記之河川地、海埔地、山坡地及原野地等在內之實際作為農耕使用之土地

(三)產值

臺灣地區農業年產值約 1,700 億元，表 2.2-3 顯示農業產值主要來自中、南部區域的貢獻，其中尤以南部區域農業產值份額有逐年上昇之趨勢。

表 2.2-3 歷年臺灣各區域農業產值表

單位:億元

年期		臺灣地區	北部區域	中部區域	南部區域	東部區域
88	產值	1,705.28	147.36	824.43	606.71	126.79
	比例	100.0%	8.6%	48.3%	35.6%	7.4%
89	產值	1,652.13	136.93	805.81	604.45	104.95
	比例	100.0%	8.3%	48.8%	36.6%	6.4%
90	產值	1,607.64	136.55	770.61	590.21	110.27
	比例	100.0%	8.5%	47.9%	36.7%	6.9%
91	產值	1,518.52	113.07	738.36	558.99	108.09
	比例	100.0%	7.4%	48.6%	36.8%	7.1%
92	產值	1,472.72	99.89	733.47	540.58	98.79
	比例	100.0%	6.8%	49.8%	36.7%	6.7%
93	產值	1,623.00	116.20	809.18	578.58	119.04
	比例	100.0%	7.2%	49.9%	35.6%	7.3%
94	產值	1,626.31	131.63	783.10	594.89	116.69
	比例	100.0%	8.1%	48.2%	36.6%	7.2%
95	產值	1,726.92	131.57	835.87	640.26	119.21
	比例	100.0%	7.6%	48.4%	37.1%	6.9%
88~95 平均 變動比例		0.18%	-1.61%	0.20%	0.77%	-0.88%

資料來源：各縣市重要統計指標-農林漁牧產值，主計處，民國 88 年~95 年，
<http://www.coa.gov.tw/view.php?catid=207>

二、工商業

民國 90 年北部區域工商總產值達 10 兆左右，約佔全國工商總產值的 60%，顯示中、南部區域經濟發展上的份量遠不及北部；就產業活動的內容觀之，服務業集中於北部之現象甚為明顯，而技術密集度較高的製造業亦仍以北部為主，南部則以勞力密集型產業為主，區域工商業發展程度上的差異導致整體發展之落差。

(一)場所單位數

二級產業各行業中，除礦業及土石採取業、水電燃氣業係中部或南部區域高於北部區域外，其餘行業北部區域皆高於其他地區；三級產業方面，北部區域皆高過中、南部區域，且所佔比例都超過 4 成，運輸倉儲及通信業更高達 67.2%，金融及保險業亦超過 5 成。顯見北部區域不論在二級或三級場所單位數均較其他區域為高，三級產業各行業之領先幅度尤為

明顯，如表 2.2-4 所示。

表 2.2-4 民國 90 年二、三級各產業別場所單位數表

單位:百家

產業別		臺灣地區	北部區域	中部區域	南部區域	東部區域	
二級產業	製造業	家數	1,473.40	625.88	523.49	312.90	11.13
		比例	100.0%	42.5%	35.5%	21.2%	0.8%
	營造業	家數	556.87	239.05	146.79	156.40	14.63
		比例	100.0%	42.9%	26.4%	28.1%	2.6%
	礦業及土石採取業	家數	8.37	1.91	3.25	1.37	1.84
		比例	100.0%	22.8%	38.8%	16.4%	22.0%
	水電燃氣	家數	6.84	2.03	2.12	2.13	0.56
		比例	100.0%	29.7%	31.0%	31.1%	8.2%
	合計	家數	2,045.48	868.87	675.65	472.80	28.16
		比例	100.0%	42.5%	33.0%	23.1%	1.4%
三級產業	批發及零售、住宿及餐飲業	家數	5,137.10	2,319.54	1,203.61	1,468.00	145.95
		比例	100.0%	45.2%	23.4%	28.6%	2.8%
	運輸倉儲及通信業	家數	671.09	450.66	83.30	125.53	11.60
		比例	100.0%	67.2%	12.4%	18.7%	1.7%
	醫療保健業、文化運動及休閒業其他服務業	家數	1,200.10	482.32	308.96	375.19	33.63
		比例	100.0%	40.2%	25.7%	31.3%	2.8%
	金融及保險業	家數	147.48	77.68	29.26	36.86	3.68
		比例	100.0%	52.7%	19.8%	25.0%	2.5%
	不動產及租賃業、專業科學及技術服務業	家數	487.63	272.34	100.85	104.81	9.63
		比例	100.0%	55.8%	20.7%	21.5%	2.0%
	合計	家數	7,643.40	3,602.54	1,725.98	2,110.39	204.49
		比例	100.0%	47.1%	22.6%	27.6%	2.7%

資料來源：工商普查，主計處，民國 90 年

(二)員工數

二級產業中各行業中，除礦業及土石採取業中部高於北部區域外，其餘行業北部員工數皆高於其他區域；三級產業方面，北部皆高過中、南部區域，且所佔比例都超過 5 成，其中生產者服務業相關之不動產及租賃業、專業科學及技術服務業所佔比例更高達 70.2%。顯見北部區域二、三級各行業活動均較中、南部發達，生產者服務業尤然，如表 2.2-5 所示。

表 2.2-5 民國 90 年二、三級各產業別員工數表

單位:人

產業別		臺灣地區	北部區域	中部區域	南部區域	東部區域	
二級產業	製造業	人數	2,377,711	1,232,212	599,313	534,431	11,755
		比例	100.0%	51.8%	25.2%	22.5%	0.5%
	營造業	人數	459,236	228,393	96,879	120,159	13,805
		比例	100.0%	49.7%	21.1%	26.2%	3.0%
	礦業及土石採取業	人數	8,562	2,176	3,989	1,235	1,162
		比例	100.0%	25.4%	46.6%	14.4%	13.6%
	水電燃氣	人數	35,463	15,856	8,736	9,655	1,216
		比例	100.0%	44.7%	24.6%	27.2%	3.4%
	合計	人數	2,880,972	1,478,637	708,917	665,480	27,938
		比例	100.0%	51.3%	24.6%	23.1%	1.0%
三級產業	批發及零售、住宿及餐飲業	人數	2,086,099	1,198,640	387,468	463,396	36,595
		比例	100.0%	57.5%	18.6%	22.2%	1.8%
	運輸倉儲及通信業	人數	418,052	270,214	55,229	86,138	6,471
		比例	100.0%	64.6%	13.2%	20.6%	1.5%
	醫療保健業、文化運動及休閒業其他服務業	人數	618,740	318,689	124,494	160,997	14,560
		比例	100.0%	51.5%	20.1%	26.0%	2.4%
	金融及保險業	人數	371,672	214,666	84,798	66,436	5,772
		比例	100.0%	57.8%	22.8%	17.9%	1.6%
	不動產及租賃業、專業科學及技術服務業	人數	279,205	196,111	36,217	44,659	2,218
		比例	100.0%	70.2%	13.0%	16.0%	0.8%
合計	人數	3,773,768	2,198,320	688,206	821,626	65,616	
	比例	100.0%	58.3%	18.2%	21.8%	1.7%	

資料來源：工商普查，主計處，民國 90 年

(三)產值

整體而言，二、三級產業產值均以北部區域最高，若從各行業別分析，除礦業及土石採取業之產值來自中部區域外，其餘各行業北部產業產值所佔比例幾乎超過 5 成，其中生產者服務業相關之不動產及租賃業、專業科學及技術服務業所佔比例更高達 79.3%，中、南部產業無論整體表現或各行業產值皆不如北部區域，如表 2.2-6 所示。

表 2.2-6 民國 90 年二、三級各產業別產值表

單位:百億元

產業別		臺灣地區	北部區域	中部區域	南部區域	東部區域	
二級產業	製造業	產值	823.52	452.28	160.33	207.19	3.72
		比例	100.0%	54.9%	19.5%	25.2%	0.5%
	營造業	產值	88.11	48.83	15.81	21.45	2.01
		比例	100.0%	55.4%	17.9%	24.3%	2.3%
	礦業及土石採取業	產值	2.37	0.55	1.18	0.37	0.26
		比例	100.0%	23.2%	50.0%	15.8%	11.0%
	水電燃氣	產值	36.12	16.20	9.37	9.49	1.06
		比例	100.0%	44.8%	25.9%	26.3%	2.9%
	合計	產值	950.11	517.86	186.69	238.51	7.06
		比例	100.0%	54.5%	19.6%	25.1%	0.7%
三級產業	批發及零售、住宿及餐飲業	產值	243.07	156.61	37.12	46.08	3.26
		比例	100.0%	64.4%	15.3%	19.0%	1.3%
	運輸倉儲及通信業	產值	115.09	82.47	11.13	20.15	1.33
		比例	100.0%	71.7%	9.7%	17.5%	1.2%
	醫療保健業、文化運動及休閒業其他服務業	產值	102.42	57.60	19.22	23.57	2.03
		比例	100.0%	56.2%	18.8%	23.0%	2.0%
	金融及保險業	產值	227.50	140.48	52.65	31.56	2.81
		比例	100.0%	61.7%	23.1%	13.9%	1.2%
	不動產及租賃業、專業科學及技術服務業	產值	62.89	49.88	5.71	7.05	0.25
		比例	100.0%	79.3%	9.1%	11.2%	0.4%
合計	產值	750.97	487.03	125.83	128.42	9.68	
	比例	100.0%	64.9%	16.8%	17.1%	1.3%	

資料來源：工商普查，主計處，民國 90 年

三、製造業概況

製造業為二級產業主要產值來源，更是過去以來臺灣經濟成長重要動力，以下針對各類製造業之場所單位數、員工數及產值之分布加以分析。

(一)場所單位數

中部區域在食品及飲料製造業、皮革毛皮及其製品製造業、木竹製品製造業、家具及裝設品製造業、金屬製品製造業、運輸工具製造修配業等業別場所數高於北部區域；南部區域僅在食品及飲料製造業高於北部區域，如表 2.2-7 所示。

表 2.2-7 民國 90 年製造業各中分類別場所單位數表

單位:百家

產業別		臺灣地區	北部區域	中部區域	南部區域	東部區域
食品及飲料製造業	家數	62.52	18.60	21.57	21.02	1.33
	比例	100.0%	29.8%	34.5%	33.6%	2.1%
菸草製造業	家數	0.07	0.03	0.02	0.02	0.00
	比例	100.0%	42.9%	28.6%	28.6%	0.0%
紡織業	家數	62.13	30.45	24.22	7.43	0.03
	比例	100.0%	49.0%	39.0%	12.0%	0.0%
成衣、服飾品及其他紡織製品製造業	家數	43.61	22.07	12.23	9.20	0.11
	比例	100.0%	50.6%	28.0%	21.1%	0.3%
皮革、毛皮及其製品製造業	家數	21.24	4.55	12.79	3.89	0.01
	比例	100.0%	21.4%	60.2%	18.3%	0.0%
木竹製品製造業	家數	32.11	7.78	16.00	7.93	0.40
	比例	100.0%	24.2%	49.8%	24.7%	1.2%
家具及裝設品製造業	家數	30.45	8.21	14.62	7.46	0.16
	比例	100.0%	27.0%	48.0%	24.5%	0.5%
紙漿、紙及紙製品製造業	家數	36.73	16.35	13.36	6.94	0.08
	比例	100.0%	44.5%	36.4%	18.9%	0.2%
印刷及其輔助業	家數	86.00	50.09	19.74	15.51	0.66
	比例	100.0%	58.2%	23.0%	18.0%	0.8%
化學材料製造業	家數	14.37	6.01	4.24	4.06	0.06
	比例	100.0%	41.8%	29.5%	28.3%	0.4%
化學製品製造業	家數	25.65	12.66	6.47	6.49	0.03
	比例	100.0%	49.4%	25.2%	25.3%	0.1%
石油及煤製品製造業	家數	2.55	0.89	0.76	0.74	0.16
	比例	100.0%	34.9%	29.8%	29.0%	6.3%
橡膠製品製造業	家數	16.45	7.55	6.17	2.70	0.03
	比例	100.0%	45.9%	37.5%	16.4%	0.2%
石油及煤製品製造業	家數	2.55	0.89	0.76	0.74	0.16
	比例	100.0%	34.9%	29.8%	29.0%	6.3%
橡膠製品製造業	家數	16.45	7.55	6.17	2.70	0.03
	比例	100.0%	45.9%	37.5%	16.4%	0.2%
塑膠製品製造業	家數	115.94	46.16	43.29	26.40	0.09
	比例	100.0%	39.8%	37.3%	22.8%	0.1%
非金屬礦物製品製造業	家數	39.77	16.93	11.30	7.90	3.64
	比例	100.0%	42.6%	28.4%	19.9%	9.2%
金屬基本工業	家數	56.55	20.52	19.59	16.17	0.27
	比例	100.0%	36.3%	34.6%	28.6%	0.5%
金屬製品製造業	家數	279.76	88.54	127.33	61.08	2.81
	比例	100.0%	31.6%	45.5%	21.8%	1.0%
機械設備製造修配業	家數	271.12	118.09	101.25	50.97	0.81
	比例	100.0%	43.6%	37.3%	18.8%	0.3%
電腦、通信及視聽電子產品製造業	家數	32.92	27.21	3.17	2.54	0.00
	比例	100.0%	82.7%	9.6%	7.7%	0.0%
電子零組件製造業	家數	50.62	39.07	5.75	5.74	0.06
	比例	100.0%	77.2%	11.4%	11.3%	0.1%
電力機械器材及設備製造修配業	家數	68.35	38.12	16.79	13.31	0.13
	比例	100.0%	55.8%	24.6%	19.5%	0.2%

產業別		臺灣地區	北部區域	中部區域	南部區域	東部區域
運輸工具製造修配業	家數	60.34	19.09	23.16	18.01	0.08
	比例	100.0%	31.6%	38.4%	29.8%	0.1%
精密、光學、醫療器材 及鐘錶製造	家數	17.85	7.95	3.36	6.53	0.01
	比例	100.0%	44.5%	18.8%	36.6%	0.1%
其他工業製品製造業	家數	46.30	18.96	16.31	10.86	0.17
	比例	100.0%	41.0%	35.2%	23.5%	0.4%
食品及飲料製造業	家數	1,473.40	625.88	523.49	312.90	11.13
	比例	100.0%	42.5%	35.5%	21.2%	0.8%

資料來源：工商普查，主計處，民國 90 年

(二)員工數

中部區域在皮革毛皮製造業、木竹製品製造業、家具製造業、橡膠製品製造業、金屬製品製造業等產業之員工數高於北部區域；南部區域在木竹製品製造業、家具製造業、石油及煤製品製造業、金屬基本工業等產業員工數超過北部區域，如表 2.2-8 所示。

表 2.2-8 民國 90 年製造業各中分類別員工數表

單位:人

產業別		臺灣地區	北部區域	中部區域	南部區域	東部區域
食品及飲料製造業	人數	107,714	40,637	26,467	38,826	1,784
	比例	100.0%	37.7%	24.6%	36.0%	1.7%
菸草製造業	人數	2,265	1,295	486	484	0
	比例	100.0%	57.2%	21.5%	21.4%	0.0%
紡織業	人數	141,266	76,431	41,196	23,634	5
	比例	100.0%	54.1%	29.2%	16.7%	0.0%
成衣、服飾品及其他紡織 製品製造業	家數	78,084	42,790	17,419	17,705	170
	比例	100.0%	54.8%	22.3%	22.7%	0.2%
皮革、毛皮及其製品製造 業	人數	32,628	6,119	19,176	7,332	1
	比例	100.0%	18.8%	58.8%	22.5%	0.0%
木竹製品製造業	人數	20,235	5,535	8,404	6,161	135
	比例	100.0%	27.4%	41.5%	30.4%	0.7%
家具及裝設品製造業	人數	35,525	7,829	16,225	11,415	56
	比例	100.0%	22.0%	45.7%	32.1%	0.2%
紙漿、紙及紙製品製造業	人數	52,091	23,214	17,389	10,140	1,348
	比例	100.0%	44.6%	33.4%	19.5%	2.6%
印刷及其輔助業	人數	50,442	34,222	8,804	7,256	160
	比例	100.0%	67.8%	17.5%	14.4%	0.3%
化學材料製造業	人數	73,632	31,049	20,129	22,376	78
	比例	100.0%	42.2%	27.3%	30.4%	0.1%
化學製品製造業	人數	59,875	35,470	11,530	12,831	44
	比例	100.0%	59.2%	19.3%	21.4%	0.1%
石油及煤製品製造業	人數	12,428	3,780	2,747	5,724	177
	比例	100.0%	30.4%	22.1%	46.1%	1.4%

表 2.2-8 民國 90 年製造業各中分類別員工數表 (續)

單位:人

產業別		臺灣地區	北部區域	中部區域	南部區域	東部區域
橡膠製品製造業	人數	32,746	14,273	14,910	3,528	35
	比例	100.0%	43.6%	45.5%	10.8%	0.1%
塑膠製品製造業	人數	141,625	62,034	43,223	36,317	51
	比例	100.0%	43.8%	30.5%	25.6%	0.0%
非金屬礦物製品製造業	人數	76,208	37,716	18,688	14,486	5,318
	比例	100.0%	49.5%	24.5%	19.0%	7.0%
金屬基本工業	人數	105,597	33,798	24,254	47,412	133
	比例	100.0%	32.0%	23.0%	44.9%	0.1%
金屬製品製造業	人數	216,537	71,399	86,844	57,530	764
	比例	100.0%	33.0%	40.1%	26.6%	0.4%
機械設備製造修配業	人數	247,500	118,432	84,978	43,560	530
	比例	100.0%	47.9%	34.3%	17.6%	0.2%
電腦、通信及視聽電子產品製造業	人數	209,850	182,142	12,163	15,545	0
	比例	100.0%	86.8%	5.8%	7.4%	0.0%
電子零組件製造業	人數	308,040	212,768	28,344	66,876	52
	比例	100.0%	69.1%	9.2%	21.7%	0.0%
電力機械器材及設備製造修配業	人數	128,656	84,841	22,772	20,992	51
	比例	100.0%	65.9%	17.7%	16.3%	0.0%
運輸工具製造修配業	人數	147,426	60,497	42,497	43,620	812
	比例	100.0%	41.0%	28.8%	29.6%	0.6%
精密、光學、醫療器材及鐘錶製造	人數	37,291	20,031	10,563	6,685	12
	比例	100.0%	53.7%	28.3%	17.9%	0.0%
其他工業製品製造業	人數	60,050	25,910	20,105	13,996	39
	比例	100.0%	43.1%	33.5%	23.3%	0.1%
合計	人數	2,377,711	1,232,212	599,313	534,431	11,755
	比例	100.0%	51.8%	25.2%	22.5%	0.5%

資料來源：工商普查，主計處，民國 90 年

(三)產值

在各製造業表現方面(如表 2.2-9 所示)，中部區域在皮革毛皮製造業、木竹製品製造業、家具製造業、橡膠製品製造業、金屬製品製造業等產業之產值優於北部區域；南部區域在食品及飲料製造業、皮革毛皮及其製品製造、木竹製品製造業、家具製造業、化學材料製造業、石油及煤製品製造業、金屬基本工業、金屬製品製造業等產業之產值超過北部區域，進一步與員工數交叉分析發現，中、南部部分製造業仍呈現勞力密集，而北部則屬資本密集型之製造業。

表 2.2-9 民國 90 年製造業各中分類別產值表

單位:百億元

產業別		臺灣地區	北部區域	中部區域	南部區域	東部區域
食品及飲料製造業	產值	40.281	13.527	10.451	15.474	0.829
	比例	100.0%	33.6%	25.9%	38.4%	2.1%
菸草製造業	產值	3.695	2.112	0.793	0.790	0.000
	比例	100.0%	57.2%	21.5%	21.4%	0.0%
紡織業	產值	39.819	22.881	10.975	5.963	0.001
	比例	100.0%	57.5%	27.6%	15.0%	0.0%
成衣、服飾品及其他紡織製品製造業	產值	10.533	6.174	2.035	2.308	0.017
	比例	100.0%	58.6%	19.3%	21.9%	0.2%
皮革、毛皮及其製品製造業	產值	5.300	1.024	2.657	1.619	0.000
	比例	100.0%	19.3%	50.1%	30.5%	0.0%
木竹製品製造業	產值	2.848	0.761	1.076	0.993	0.018
	比例	100.0%	26.7%	37.8%	34.9%	0.6%
家具及裝設品製造業	產值	6.988	1.385	3.316	2.282	0.005
	比例	100.0%	19.8%	47.5%	32.7%	0.1%
紙漿、紙及紙製品製造業	產值	15.029	7.253	4.153	2.881	0.742
	比例	100.0%	48.3%	27.6%	19.2%	4.9%
印刷及其輔助業	產值	9.130	6.495	1.425	1.191	0.019
	比例	100.0%	71.1%	15.6%	13.0%	0.2%
化學材料製造業	產值	70.751	22.999	20.767	26.934	0.052
	比例	100.0%	32.5%	29.4%	38.1%	0.1%
化學製品製造業	產值	17.975	11.662	2.665	3.644	0.004
	比例	100.0%	64.9%	14.8%	20.3%	0.0%
石油及煤製品製造業	產值	40.196	10.918	8.060	21.182	0.037
	比例	100.0%	27.2%	20.1%	52.7%	0.1%
橡膠製品製造業	產值	6.614	3.123	2.962	0.523	0.006
	比例	100.0%	47.2%	44.8%	7.9%	0.1%
塑膠製品製造業	產值	33.209	15.591	8.789	8.824	0.006
	比例	100.0%	46.9%	26.5%	26.6%	0.0%
非金屬礦物製品製造業	產值	20.118	10.180	4.225	4.059	1.654
	比例	100.0%	50.6%	21.0%	20.2%	8.2%
金屬基本工業	產值	54.169	12.183	8.878	33.088	0.021
	比例	100.0%	22.5%	16.4%	61.1%	0.0%
金屬製品製造業	產值	46.762	14.797	16.056	15.818	0.091
	比例	100.0%	31.6%	34.3%	33.8%	0.2%
機械設備製造修配業	產值	48.287	24.469	15.823	7.932	0.063
	比例	100.0%	50.7%	32.8%	16.4%	0.1%
電腦、通信及視聽電子產品製造業	產值	113.508	103.625	5.420	4.462	0.000
	比例	100.0%	91.3%	4.8%	3.9%	0.0%
電子零組件製造業	產值	135.556	99.544	6.982	29.024	0.005
	比例	100.0%	73.4%	5.2%	21.4%	0.0%
電力機械器材及設備製造修配業	產值	38.558	27.482	5.909	5.159	0.008
	比例	100.0%	71.3%	15.3%	13.4%	0.0%
運輸工具製造修配業	產值	43.313	22.962	10.814	9.395	0.142
	比例	100.0%	53.0%	25.0%	21.7%	0.3%

表 2.2-9 民國 90 年製造業各中分類別產值表 (續)

單位:百億元

產業別		臺灣地區	北部區域	中部區域	南部區域	東部區域
精密、光學、醫療器材 及鐘錶製造	產值	7.640	4.693	1.985	0.961	0.001
	比例	100.0%	61.4%	26.0%	12.6%	0.0%
其他工業製品製造業	產值	13.239	6.437	4.110	2.688	0.005
	比例	100.0%	48.6%	31.0%	20.3%	0.0%
合計	產值	823.521	452.278	160.325	207.194	3.724
	比例	100.0%	54.9%	19.5%	25.2%	0.5%

資料來源：工商普查，主計處，民國 90 年

四、進出口

經濟全球化時代，地區與國際的經濟互動能量影響其經濟競爭力，表 2.2-11 顯示臺灣地區空運進出口之空間分布狀況，民國 93 年臺灣地區 80% 以上的空運進出口係集中於北部區域，居次的南部區域僅佔 11% 左右，而中部區域更僅佔 9%。

以數量而言，臺北市是臺灣地區經濟國際接軌較佳的城市，其次是臺北縣、新竹市與桃園縣，顯示臺北－新竹的科技廊帶構成了臺灣的國際都會軸帶，接軌國際情形相對較為理想且形成巨大的吸引力；而南部區域或中部區域各縣市總空運進出口量尚不及位於上述軸帶上的臺北縣、桃園縣或新竹市任一縣市的進出口金額。顯示臺灣地區各區域間國際接軌能量上的落差十分明顯，參見圖 2.2-1 及圖 2.2-2。

表 2.2-10 93 年臺灣進出口貿易主要地區分布表

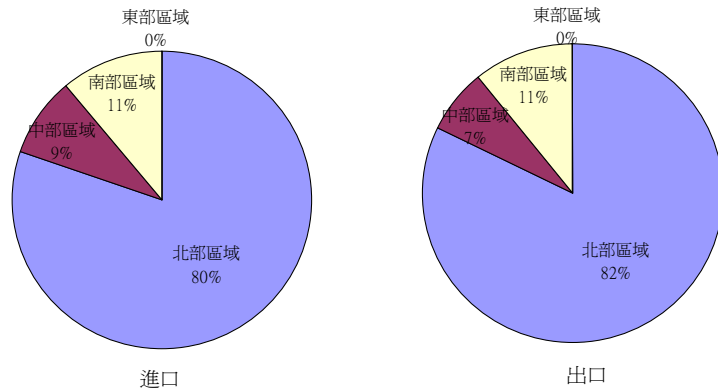
國別	貿易總額			出口			進口		
	名次	金額(萬元)	比重%	名次	金額(萬元)	比重%	名次	金額(萬元)	比重%
日本	1	5,682,450	16.6	4	1,319,951	7.6	1	4,362,499	26.0
中國大陸	2	5,069,090	14.8	1	3,401,292	19.5	3	1,667,798	9.9
美國	3	4,975,416	14.6	3	2,812,169	16.2	2	2,163,247	12.9
香港	4	3,191,803	9.3	2	2,982,426	17.1	17	209,376	1.2
韓國	5	1,697,412	5.0	6	534,958	3.1	4	1,162,454	6.9
新加坡	6	1,063,049	3.1	5	633,892	3.6	8	429,158	2.6
德國	7	1,033,246	3.0	8	450,730	2.6	5	582,517	3.5
馬來西亞	8	947,877	2.8	9	407,209	2.3	7	540,668	3.2
菲律賓	9	694,829	2.0	10	389,353	2.2	11	305,476	1.8
荷蘭	10	689,503	2.0	7	471,085	2.7	16	218,418	1.3
小計	-	25,044,675	73.3	-	13,403,065	77.0	-	11,641,610	69.3

資料來源：國際貿易局貿易統計系統，<http://cus93.trade.gov.tw/fsci/>

表 2.2-11 93 年臺灣各縣市空運進出口金額比較一覽表

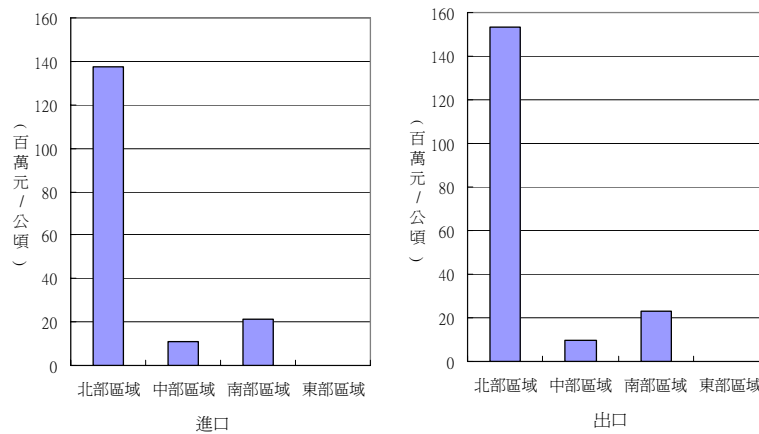
地區別\項目	進口		出口	
	金額(百萬元)	%	金額(百萬元)	%
臺灣	2,152,188	100.0%	2,340,197	100.0%
基隆市	2,926	0.1%	2,831	0.1%
臺北市	746,700	34.7%	501,321	21.4%
臺北縣	269,315	12.5%	402,760	17.2%
桃園縣	215,835	10.0%	408,705	17.5%
新竹市	345,100	16.0%	393,528	16.8%
新竹縣	146,624	6.8%	215,570	9.2%
宜蘭縣	353	0.0%	961	0.0%
北部區域	1,726,852	80.2%	1,925,676	82.3%
苗栗縣	50,426	2.3%	49,182	2.1%
臺中市	27,801	1.3%	20,424	0.9%
臺中縣	83,004	3.9%	63,110	2.7%
彰化縣	3,106	0.1%	7,153	0.3%
南投縣	11,549	0.5%	18,889	0.8%
雲林縣	9,495	0.4%	2,548	0.1%
中部區域	185,381	8.6%	161,307	6.9%
嘉義市	151	0.0%	395	0.0%
嘉義縣	1,500	0.1%	912	0.0%
臺南市	4,163	0.2%	5,638	0.2%
臺南縣	55,231	2.6%	56,465	2.4%
高雄市	171,222	8.0%	174,959	7.5%
高雄縣	7,016	0.3%	12,751	0.5%
屏東縣	449	0.0%	2,049	0.1%
澎湖縣	3	0.0%	1	0.0%
南部區域	239,735	11.1%	253,170	10.8%
花蓮縣	219	0.0%	25	0.0%
臺東縣	0	0.0%	20	0.0%
東部區域	219	0.0%	44	0.0%

資料來源：由海關資料統計



資料來源：高雄市綜合發展計畫—後高鐵後捷運時代區域經濟、複合運輸及國土更新之研究，高雄市政府，2006

圖 2.2-1 民國 93 年空運進出口貿易金額區域分配示意圖



資料來源：高雄市綜合發展計畫—後高鐵後捷運時代區域經濟、複合運輸及國土更新之研究，高雄市政府，2006

圖 2.2-2 民國 93 年工業區單位面積空運進出口貿易額區域比較圖

2.3 產業群聚及用地

由 2.2 節之數據分析（場所單位數、員工數以及產值）顯示中、南部區域產業份額有逐年減少的危機，本節進一步就產業群聚與用地進行分析，以瞭解中、南部區域產業發展內容與產業活動模式，藉以掌握區域產業空間發展概況。

一、地區優勢產業--區位商數分析

本研究針對九十年工商普查資料中分類之場所單位數、年底員工人數以及生產總值，分為傳統製造業與非傳統製造業二類，進行各行業地方化係數之分析，其結果如表 2.3-1 至表 2.3-6 所示。

整體而言，中、南部較具優勢之產業以傳統製造業居多，非傳統製造業中，除高雄市電子零組件製造業，台中縣市與台南縣市光電產業外，電力機械器材及設備製造修配業與電腦相關產業較不具競爭力，詳表 2.3-7。

有關服務業群聚之相關研究較少，基本上民生服務業之分布密度與人口分布密度有密切關係，而生產者服務業則主要集中於台北、台中、高雄三大都市，尤其是台北。台北生產者服務業之群聚並已擴展至桃園、新竹地區，中、南部區域之專業服務業明顯偏少。

表 2.3-1 中部區域製造業各行業區位商數-依場所單位數

行業	苗栗縣	台中市	台中縣	南投縣	彰化縣	雲林縣
傳統製造業						
食品及飲料製造業	1.23	0.67	0.44	2.17	0.94	5.69
菸草製造業	-	-	1.91	-	-	-
紡織業	0.56	0.27	0.50	0.40	2.33	1.19
成衣、服飾品及其他紡織製品製造業	1.65	0.44	0.31	0.43	1.17	2.64
皮革、毛皮及其製品製造業	1.39	1.11	2.17	1.70	1.38	1.48
木竹製品製造業	2.29	1.09	1.50	5.21	0.76	1.96
家具及裝設品製造業	1.24	1.10	1.62	1.73	1.08	1.33
紙漿、紙及紙製品製造業	2.52	1.12	0.76	1.74	1.00	1.11
印刷及其輔助業	0.50	1.93	0.48	0.73	0.42	0.44
化學材料製造業	1.87	0.55	0.76	1.49	0.77	0.94
化學製品製造業	0.83	0.93	0.67	1.34	0.53	1.15
石油及煤製品製造業	2.44	1.09	0.53	0.32	0.48	4.10
橡膠製品製造業	0.47	0.72	0.84	1.40	1.57	0.71
塑膠製品製造業	0.66	0.78	1.24	0.59	1.08	0.64
非金屬礦物製品製造業	4.92	0.38	0.43	2.35	0.48	1.55
金屬基本工業	0.86	0.90	1.01	0.71	1.04	0.74
金屬製品製造業	0.93	0.95	1.17	1.27	1.66	0.87
其他工業製品製造業	0.70	1.00	1.10	1.29	0.91	0.68
非傳統製造業						
機械設備製造修配業	0.69	1.53	1.43	0.47	0.59	0.42
電腦、通信及視聽電子產品製造業	0.61	0.55	0.26	0.17	0.15	0.13
電子零組件製造業	0.71	0.39	0.37	0.36	0.15	0.43
電力機械器材及設備製造修配業	0.93	0.92	0.89	0.44	0.36	0.49
運輸工具製造修配業	0.34	0.81	1.04	0.44	1.54	0.30
精密、光學、醫療器材及鐘錶製造	0.55	1.05	0.50	0.41	0.39	0.48

資料來源：行政院主計處，工商普查資料，民國 90 年；本研究整理

表 2.3-2 南部區域製造業各行業區位商數-依場所單位數

行業	嘉義市	嘉義縣	台南市	台南縣	高雄市	高雄縣	屏東縣
傳統製造業							
食品及飲料製造業	2.18	4.30	0.61	1.24	1.23	1.32	3.43
菸草製造業	-	-	-	-	-	-	21.13
紡織業	0.25	0.48	0.56	1.14	0.18	0.22	0.42
成衣、服飾品及其他紡織製品製造業	0.85	1.53	1.57	1.02	0.72	0.47	1.02
皮革、毛皮及其製品製造業	0.67	0.82	1.59	1.01	0.35	0.57	0.45
木竹製品製造業	3.01	1.73	0.54	0.66	0.95	1.45	2.83
家具及裝設品製造業	2.59	3.02	0.52	1.00	0.74	1.13	1.53
紙漿、紙及紙製品製造業	0.75	1.09	1.09	0.95	0.68	0.83	0.64
印刷及其輔助業	1.57	0.38	1.42	0.36	1.93	0.33	0.83
化學材料製造業	0.50	2.20	0.47	1.38	1.24	2.01	1.13
化學製品製造業	1.07	1.30	1.03	1.30	1.20	1.18	1.24
石油及煤製品製造業	1.40	2.11	0.10	1.01	1.84	2.00	2.61
橡膠製品製造業	0.44	0.69	0.74	0.60	0.92	1.13	0.49
塑膠製品製造業	0.60	0.93	1.63	1.54	0.45	0.73	0.47
非金屬礦物製品製造業	0.75	1.44	0.28	0.83	0.78	1.15	2.12
金屬基本工業	1.25	0.74	0.97	1.30	1.56	1.95	1.09
金屬製品製造業	1.19	0.96	0.75	0.95	0.82	1.41	1.31
其他工業製品製造業	0.59	1.16	1.65	1.10	0.84	0.89	1.01
非傳統製造業							
機械設備製造修配業	0.97	0.58	0.99	0.84	1.02	1.03	0.40
電腦、通信及視聽電子產品製造業	0.33	0.34	0.31	0.28	0.81	0.29	0.22
電子零組件製造業	0.09	0.14	0.33	0.37	1.29	0.62	0.67
電力機械器材及設備製造修配業	0.42	0.44	1.20	0.90	1.19	0.81	0.83
運輸工具製造修配業	0.65	0.67	1.34	1.67	2.24	1.04	0.96
精密、光學、醫療器材及鐘錶製造	0.67	0.70	3.30	3.17	0.55	0.32	0.21

資料來源：行政院主計處，工商普查資料，民國 90 年；本研究整理

表 2.3-3 中部區域製造業各行業區位商數-依場所單位員工數

行業別	苗栗縣	台中市	台中縣	南投縣	彰化縣	雲林縣
傳統製造業						
食品及飲料製造業	0.61	0.92	0.70	1.60	0.89	2.97
菸草製造業	-	-	2.18	-	-	-
紡織業	0.94	0.28	0.49	0.40	2.19	2.91
成衣、服飾品及其他紡織製品製造業	1.46	0.77	0.43	1.05	1.09	1.93
皮革、毛皮及其製品製造業	1.54	1.43	2.53	2.85	2.23	3.81
木竹製品製造業	1.73	1.36	2.01	4.45	1.01	0.89
家具及裝設品製造業	0.65	1.17	2.35	3.45	1.75	0.64
紙漿、紙及紙製品製造業	2.69	1.08	0.99	1.96	1.18	2.01
印刷及其輔助業	0.22	2.45	0.55	0.48	0.46	0.13
化學材料製造業	3.02	0.35	0.33	0.88	0.99	4.54
化學製品製造業	0.51	1.56	0.79	1.18	0.45	0.61
石油及煤製品製造業	0.79	0.40	0.18	0.04	0.35	8.14
橡膠製品製造業	0.28	0.39	0.91	3.28	3.83	2.04
塑膠製品製造業	1.02	1.05	1.43	0.70	1.28	0.58
非金屬礦物製品製造業	3.86	0.44	0.56	1.86	0.64	1.31
金屬基本工業	0.77	0.68	1.03	0.89	0.99	0.53
金屬製品製造業	0.74	1.39	1.59	1.28	2.27	0.47
其他工業製品製造業	0.48	1.30	1.79	1.86	1.12	0.40
非傳統製造業						
機械設備製造修配業	0.71	2.52	1.94	0.45	0.65	0.43
電腦、通信及視聽電子產品製造業	0.83	0.25	0.10	1.45	0.08	0.00
電子零組件製造業	0.78	0.26	0.54	0.25	0.06	0.34
電力機械器材及設備製造修配業	0.66	0.99	0.89	0.63	0.42	0.45
運輸工具製造修配業	0.92	1.20	1.07	0.56	1.61	0.26
精密、光學、醫療器材及鐘錶製造	0.42	1.51	1.56	0.37	0.92	0.25

資料來源：行政院主計處，工商普查資料，民國 90 年；本研究整理

表 2.3-4 南部區域製造業各行業區位商數-依場所單位員工數

行業	嘉義市	嘉義縣	台南市	台南縣	高雄市	高雄縣	屏東縣
傳統製造業							
食品及飲料製造業	1.26	2.86	0.73	1.79	0.68	1.44	5.34
菸草製造業	-	-	-	-	-	-	19.04
紡織業	0.07	0.40	0.54	1.95	0.03	0.14	0.33
成衣、服飾品及其他紡織製品製造業	2.14	1.27	2.22	0.89	1.05	0.25	1.56
皮革、毛皮及其製品製造業	1.13	0.67	1.99	1.35	0.14	1.03	1.04
木竹製品製造業	4.59	1.72	0.72	0.52	0.70	2.34	4.84
家具及裝設品製造業	3.28	5.12	0.86	0.86	0.62	1.22	4.48
紙漿、紙及紙製品製造業	0.59	1.28	0.82	0.79	0.35	1.44	0.84
印刷及其輔助業	1.74	0.33	2.34	0.29	0.78	0.24	0.47
化學材料製造業	0.13	1.81	1.02	0.94	0.50	3.10	0.71
化學製品製造業	1.76	0.95	1.24	1.09	0.65	0.94	0.66
石油及煤製品製造業	6.40	0.85	0.02	0.23	6.41	1.27	1.12
橡膠製品製造業	0.63	0.97	0.54	0.28	0.28	0.80	0.35
塑膠製品製造業	0.80	1.60	2.04	1.46	0.43	1.01	0.62
非金屬礦物製品製造業	0.64	2.32	0.28	0.64	0.58	1.03	1.38
金屬基本工業	1.92	0.58	0.87	1.73	3.10	2.38	1.52
金屬製品製造業	2.43	0.84	0.93	1.08	0.50	2.14	1.39
其他工業製品製造業	0.56	0.80	1.96	1.01	0.88	0.92	1.11
非傳統製造業							
機械設備製造修配業	1.22	0.61	1.00	0.79	0.54	1.08	0.26
電腦、通信及視聽電子產品製造業	0.26	1.52	0.20	0.20	0.41	0.15	0.04
電子零組件製造業	0.01	0.12	0.25	0.78	2.59	0.40	0.23
電力機械器材及設備製造修配業	0.18	0.23	0.98	0.87	0.66	0.64	0.89
運輸工具製造修配業	0.93	0.73	2.11	1.20	1.73	1.00	0.92
精密、光學、醫療器材及鐘錶製造	1.06	0.48	2.38	1.40	0.14	0.13	0.06

資料來源：行政院主計處，工商普查資料，民國 90 年；本研究整理

表 2.3-5 中部區域製造業各行業區位商數-依產值

行業	苗栗縣	台中市	台中縣	南投縣	彰化縣	雲林縣
傳統製造業						
食品及飲料製造業	0.85	1.78	1.35	2.59	1.23	1.14
菸草製造業	-	-	3.41	-	-	-
紡織業	0.99	0.35	0.75	0.59	2.97	1.66
成衣、服飾品及其他紡織製品製造業	1.62	0.94	0.49	1.68	1.41	0.80
皮革、毛皮及其製品製造業	0.86	1.61	3.17	3.44	3.11	2.20
木竹製品製造業	1.38	2.03	2.80	4.17	1.70	0.39
家具及裝設品製造業	0.57	1.63	4.01	5.08	2.61	0.27
紙漿、紙及紙製品製造業	2.21	0.96	1.47	1.35	1.24	1.38
印刷及其輔助業	0.20	3.35	0.74	0.40	0.62	0.05
化學材料製造業	1.62	0.24	0.18	0.49	1.35	5.21
化學製品製造業	0.41	1.76	0.98	1.35	0.43	0.26
石油及煤製品製造業	0.63	0.08	0.08	0.00	0.15	5.16
橡膠製品製造業	0.33	0.44	1.20	4.22	6.18	0.93
塑膠製品製造業	1.52	1.20	1.74	0.71	1.80	0.20
非金屬礦物製品製造業	3.58	0.69	0.79	1.52	0.72	0.62
金屬基本工業	0.72	0.56	1.09	0.97	1.14	0.18
金屬製品製造業	0.63	2.06	2.22	1.34	2.76	0.18
其他工業製品製造業	0.47	1.75	2.63	1.96	1.62	0.14
非傳統製造業						
機械設備製造修配業	0.64	3.86	2.87	0.62	0.83	0.21
電腦、通信及視聽電子產品製造業	0.81	0.26	0.12	1.80	0.03	0.00
電子零組件製造業	0.37	0.33	0.45	0.14	0.05	0.14
電力機械器材及設備製造修配業	0.93	1.57	1.06	0.63	0.44	0.22
運輸工具製造修配業	2.95	1.39	1.25	0.59	1.50	0.08
精密、光學、醫療器材及鐘錶製造	0.25	2.23	2.43	0.40	1.04	0.06

資料來源：行政院主計處，工商普查資料，民國 90 年；本研究整理

表 2.3-6 南部區域（未包括澎湖縣）製造業各行業區位商數表-依產值

行業	嘉義市	嘉義縣	台南市	台南縣	高雄市	高雄縣	屏東縣
傳統製造業							
食品及飲料製造業	0.59	2.86	0.88	2.76	0.34	1.08	4.79
菸草製造業	-	-	-	-	-	-	21.32
紡織業	0.02	0.34	0.64	1.91	0.01	0.10	0.36
成衣、服飾品及其他紡織製品製造業	2.49	1.41	3.05	0.94	0.65	0.16	2.54
皮革、毛皮及其製品製造業	0.77	0.40	6.19	1.97	0.06	1.10	1.58
木竹製品製造業	4.70	1.58	1.11	0.48	0.59	2.33	6.42
家具及裝設品製造業	2.73	5.85	1.17	1.08	0.27	0.97	5.35
紙漿、紙及紙製品製造業	0.29	0.88	0.92	0.62	0.27	1.53	0.53
印刷及其輔助業	1.40	0.40	4.04	0.31	0.43	0.15	0.40
化學材料製造業	0.02	2.07	0.80	1.04	0.28	3.82	0.49
化學製品製造業	1.84	0.84	1.36	0.85	0.60	0.85	0.78
石油及煤製品製造業	10.09	0.34	0.01	0.02	5.79	0.24	0.10
橡膠製品製造業	0.38	0.63	0.62	0.24	0.12	0.49	0.35
塑膠製品製造業	0.58	3.93	2.53	1.26	0.26	0.94	0.59
非金屬礦物製品製造業	0.47	2.93	0.44	0.65	0.53	0.76	1.28
金屬基本工業	1.20	0.29	1.02	1.96	3.15	3.00	1.76
金屬製品製造業	1.84	0.81	1.22	1.24	0.53	2.37	2.82
其他工業製品製造業	0.53	0.77	2.54	0.77	0.56	0.75	1.39
非傳統製造業							
機械設備製造修配業	0.93	0.57	1.36	0.84	0.33	0.79	0.21
電腦、通信及視聽電子產品製造業	0.09	0.96	0.18	0.12	0.12	0.05	0.01
電子零組件製造業	0.01	0.09	0.21	1.09	1.60	0.14	0.12
電力機械器材及設備製造修配業	0.11	0.13	1.24	0.82	0.32	0.45	0.79
運輸工具製造修配業	0.57	0.56	2.95	0.74	1.04	0.48	0.68
精密、光學、醫療器材及鐘錶製造	0.73	0.46	2.82	1.08	0.07	0.07	0.04

資料來源：行政院主計處，工商普查資料，民國 90 年；本研究整理

表 2.3-7 製造業各行業主要分布之縣市（中、南部區域）

行業	縣市
食品及飲料製造	南投縣(6.36)、 雲林縣(9.80) 、嘉義市(4.03)、 嘉義縣(10.02) 、台南縣(5.79)與 屏東縣(13.56)
菸草製造	台中縣(7.50)與 屏東縣(61.49)
紡織業	彰化縣(7.50)、雲林縣(5.75)、台南縣(5.00)、
成衣、服飾品及其他紡織製品製造業	苗栗縣(4.73)、雲林縣(5.36)、嘉義市(5.48)、嘉義縣(4.22)、台南市(6.84)與屏東縣(5.11)
皮革、毛皮及其製品製造業	台中市(4.15)、台中縣(7.87)、南投縣(7.99)、彰化縣(6.73)、雲林縣(7.49)、 台南市(9.77) 、台南縣(4.33)
木竹製品製造業	苗栗縣(5.40)、台中市(4.48)、台中縣(6.32)、 南投縣(13.83) 、嘉義市(12.30)、嘉義縣(5.03)、高雄縣(6.12)、 屏東縣(14.10)
家具及裝設品製造業	台中縣(7.98)、南投縣(10.25)、彰化縣(5.44)、嘉義市(8.60)、 嘉義縣(13.99) 與 屏東縣(11.37)
紙漿、紙及紙製品製造業	苗栗縣(7.42)、南投縣(5.05)與雲林縣(4.49)
印刷及其輔助業	台中市(7.73)、嘉義市(4.71)、台南市(7.79)
化學材料製造業	苗栗縣(6.51)、 雲林縣(10.69) 、嘉義縣(6.09)與高雄縣(8.93)
化學製品製造業	台中市(4.26)、嘉義市(4.67)
石油及煤製品製造業	雲林縣(17.40) 、 嘉義市(17.89) 、 高雄市(14.05)
橡膠製品製造業	南投縣(8.89)、彰化縣(11.59)
塑膠製品製造業	台中縣(4.40)、彰化縣(4.16)、嘉義縣(6.46)、台南市(6.19)、台南縣(4.27)
非金屬礦物製品製造業	苗栗縣(12.36)、南投縣(5.74)、嘉義縣(6.69)與屏東縣(4.78)
金屬基本工業	嘉義市(4.37)、台南縣(4.99)、高雄市(7.81)、高雄縣(7.33)與屏東縣(4.37)
金屬製品製造業	台中市(4.40)、台中縣(4.99)、彰化縣(6.69)、嘉義市(5.46)、高雄縣(5.92)與屏東縣(5.53)
機械設備製造修配業	台中市(7.90)
電腦、通信及視聽電子產品製造業	-
電子零組件製造業	高雄市(5.48)
電力機械器材及設備製造修配業	-
運輸工具製造修配業	苗栗縣(4.21)、彰化縣(4.65)、台南市(6.40)與高雄市(5.00)
精密、光學、醫療器材及鐘錶製造	台中市(4.79)、台中縣(4.50)、台南市(8.50)與台南縣(5.65)
其他工業製品製造業	台中市(4.06)、台中縣(5.52)、南投縣(5.12)與台南市(6.14)

資料來源：本研究整理

二、製造業之區域分工

依據羅於陵等（2004）之研究，臺灣產業群聚北、中、南區域分工係呈現下、中、上游專業分工的態勢，在整體專業分工的角色上，南部區域扮演上游原料的供給者，南部區域石化與塑膠之產值分別高達全國的 44%

與 43%，顯示塑化相關產業仍為南部區域的重要經濟命脈；而北部區域則是下游產品加值者，北部區域在電資通與金屬機電上的表現具有壓倒性的優勢，詳表 2.3-8。

表 2.3-8 臺灣地區六大產業產值空間分布一覽表

單位：%

地區\產業集群	鋼鐵機械	金屬機電	塑膠	電資通	石化	紡織
臺灣地區	100	100	100	100	100	100
北部區域	43	50	41	81	34	51
中部區域	26	24	16	4	22	24
南部區域	31	25	43	15	44	25

資料來源：羅於陵等，2004

三、製造業之產業群聚分析

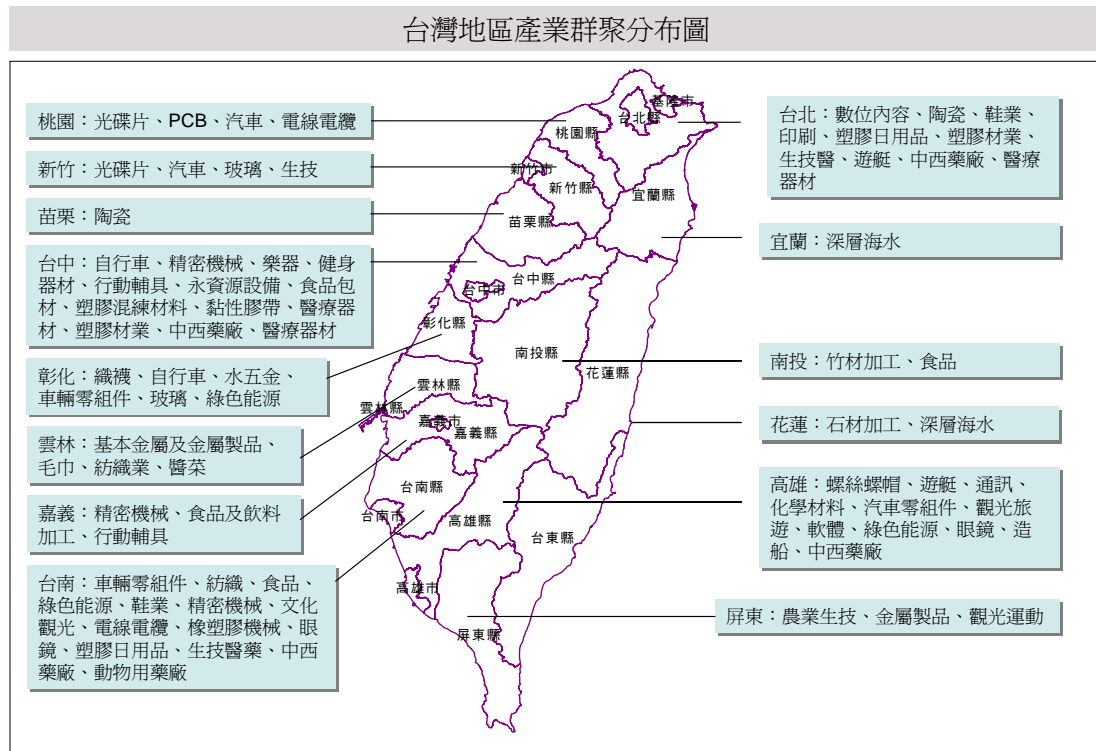
依據工業局委託調查之結論，中部區域主要有「工具機產業群聚」，南部區域主要有「鋼鐵機電產業群聚」，此二產業群聚有不同的特色，參見圖 2.3-1：

(一)中部區域

中部地區工具機產業群聚的成功主要來自於以中小企業為主的中衛體系，因為地理鄰近性創造出經營彈性與經濟效率，這樣的產業模式具有水平及無階層性的彈性生產特色。工具機產業多屬中小型企業經營規模、且缺乏政府強力支持，在 1960、70 年代能夠在歐美日國家高單價產品縫隙中求生存，優勢在於藉由技術合作關係或是以委託加工（OEM）方式，取得製造機器藍圖，以低廉工資承造、快速反映市場需求，攻佔歐美日國家退出特定產品製造的市場。

(二)南部區域

我國鋼鐵工業從早期規模小、產品層次低、中下游經營風險高的脆弱結構，躍升成為當今全球第 16 大鋼鐵生產國。南部鋼鐵產業，在政府長期扶植的條件下，業已成熟，形成以中鋼為龍頭產業帶動周圍鋼鐵業的生產。



資料來源：經濟部工業局

圖 2.3-1 台灣地區產業群聚分布圖

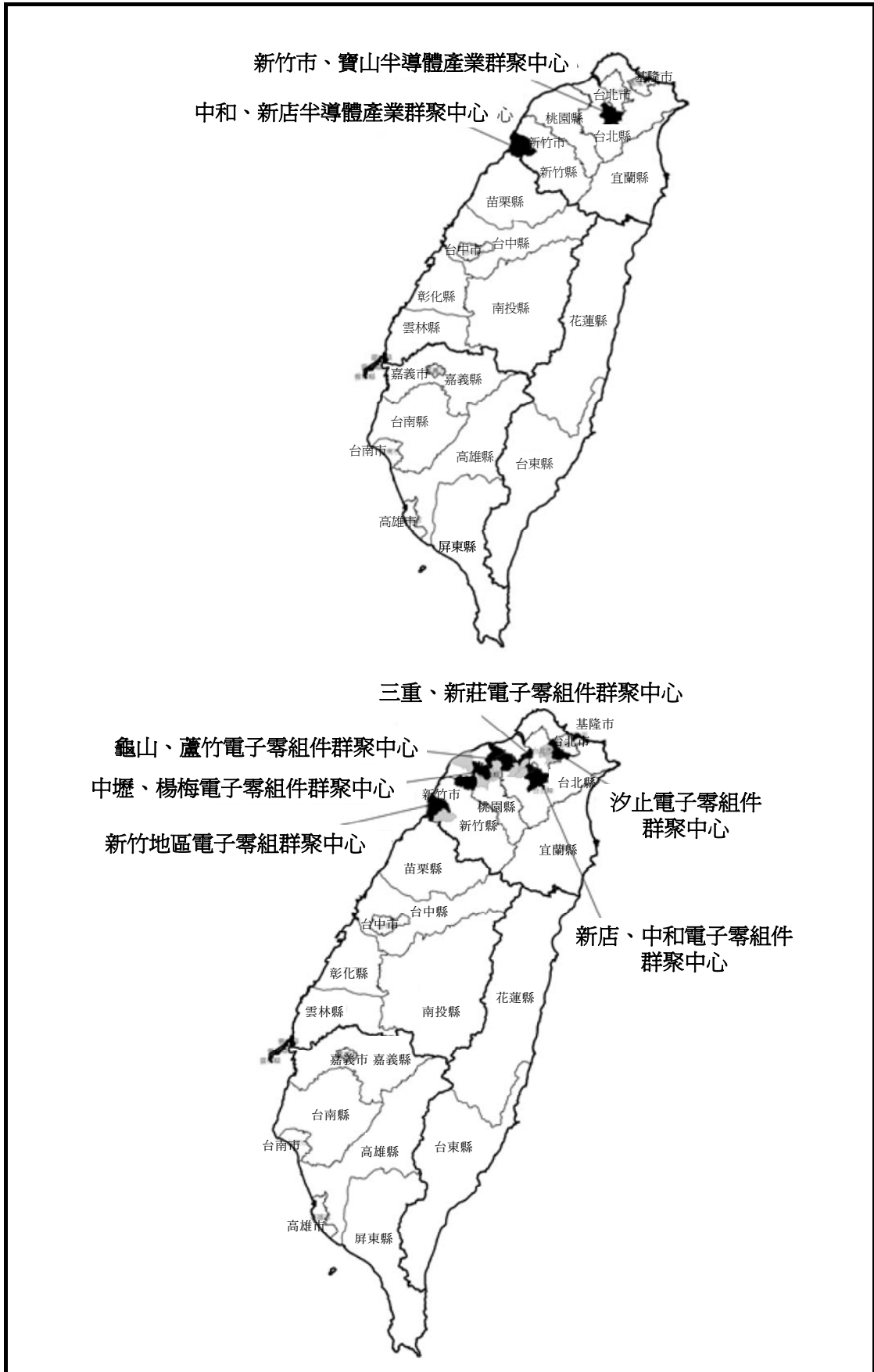
楊智勝（2003）曾針對我國製造業進行產業群聚研究，其產業群聚地點之選取原則為二：員工數百分比依序累積前 80% 之市鄉鎮，或員工數百分比大於 1% 者。後者運用之時機為某些產業過於分散時，依據第一原則選取時可能導致過多鄉鎮被納入，故採用第二原則。其研究顯示中、南部具有群聚現象之產業如下，參見圖 2.3-2：

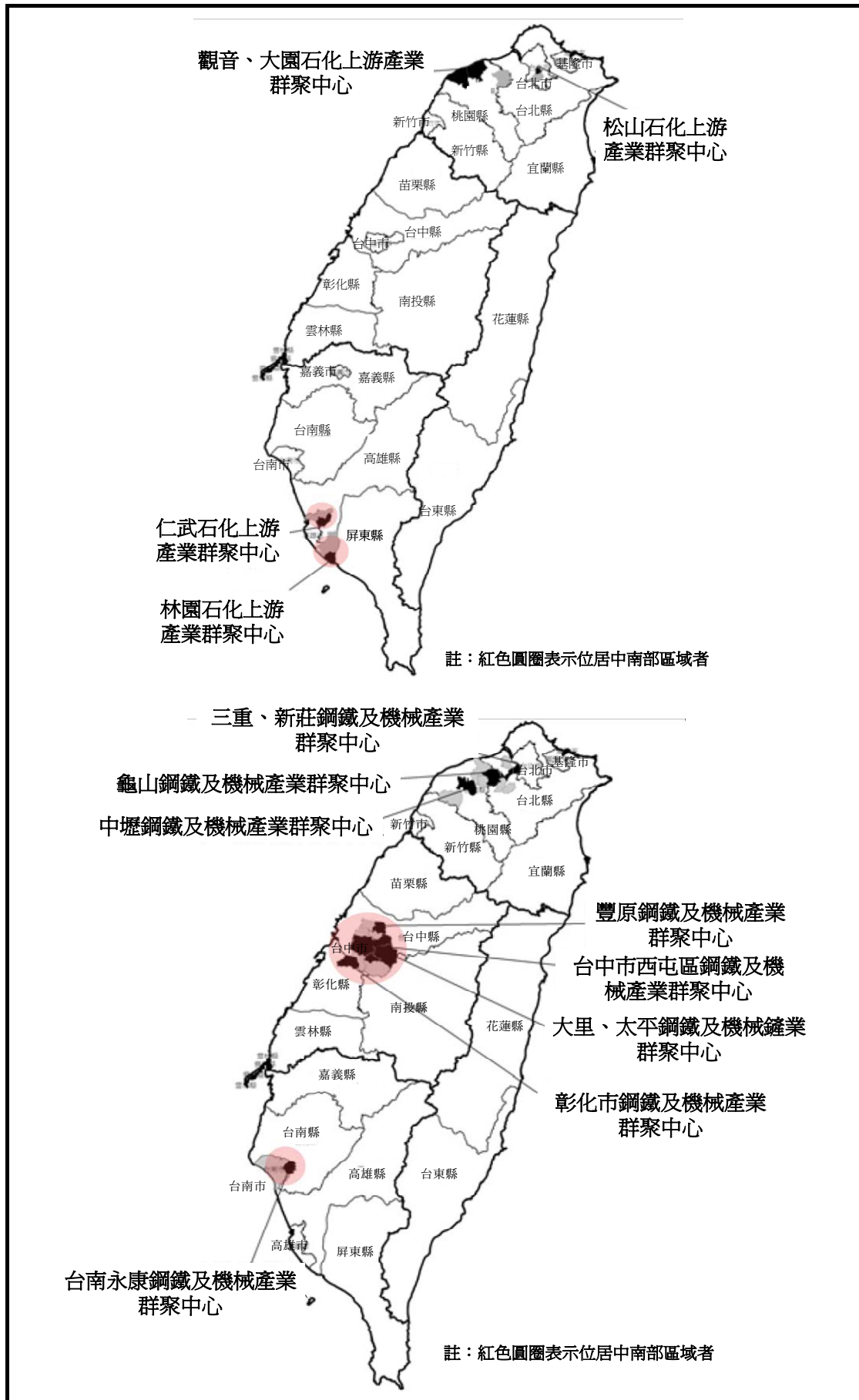
(一) 中部區域

鋼鐵機械產業（豐原、台中西屯、太平、彰化市）、印刷產業（台中西屯）、機電產業（豐原）、鋁相關產業（太平）、皮革相關產業（台中地區、大肚、彰化雲林地區）與其他製品（豐原、神岡、大雅與潭子）。

(二) 南部區域

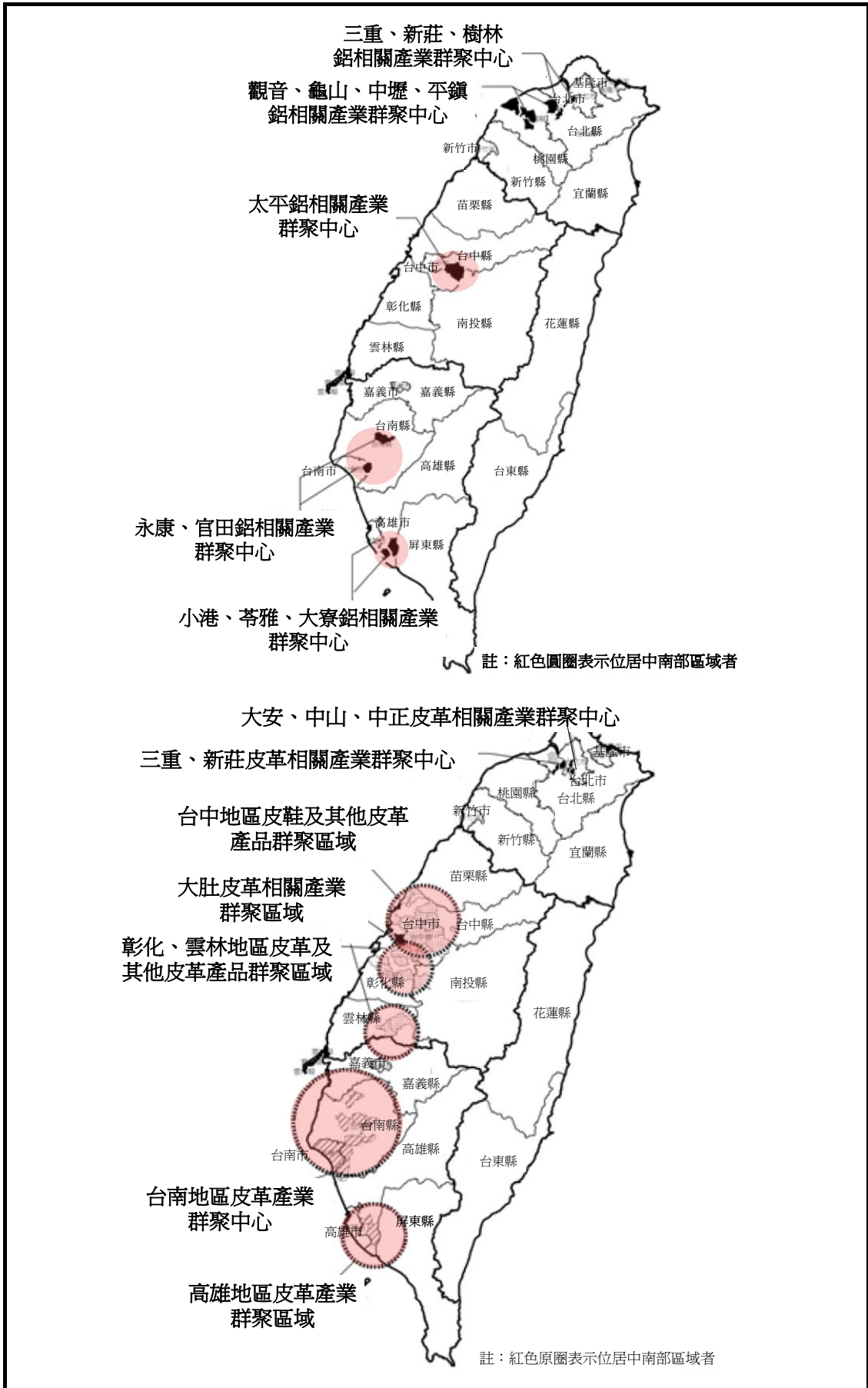
具有群聚現象之產業為石化上游產業（仁武與林園）、鋼鐵機械產業（永康）、機電產業（永康）、鋁相關產業（永康與官田、小港與苓雅及大寮）、皮革相關產業（台南地區、高雄地區）、運輸產業（台南地區機車產業、高雄地區船舶產業）與其他製品（屏東市）。

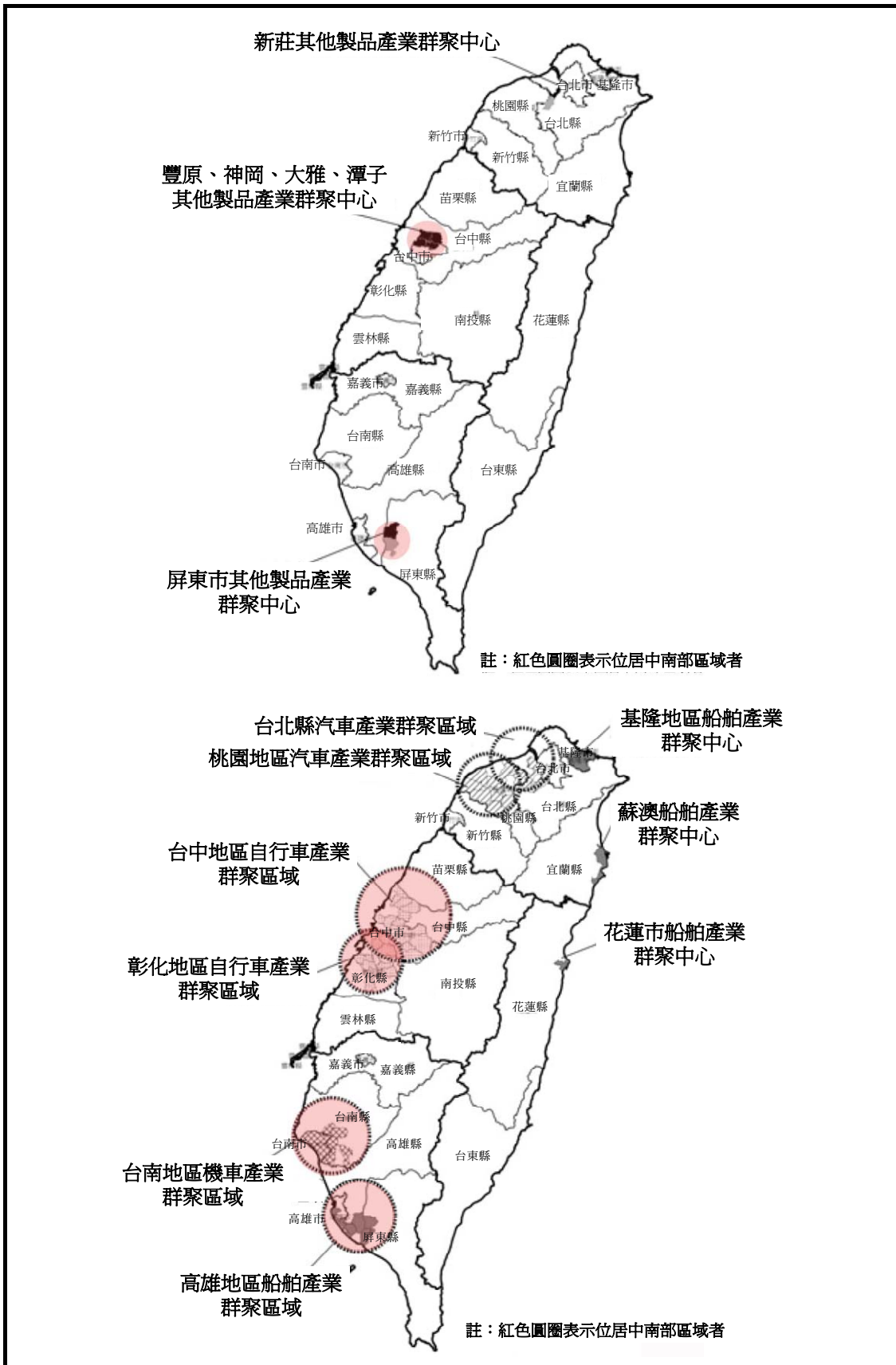












資料來源：楊智勝，2003，臺灣地區製造業產業群聚之研究

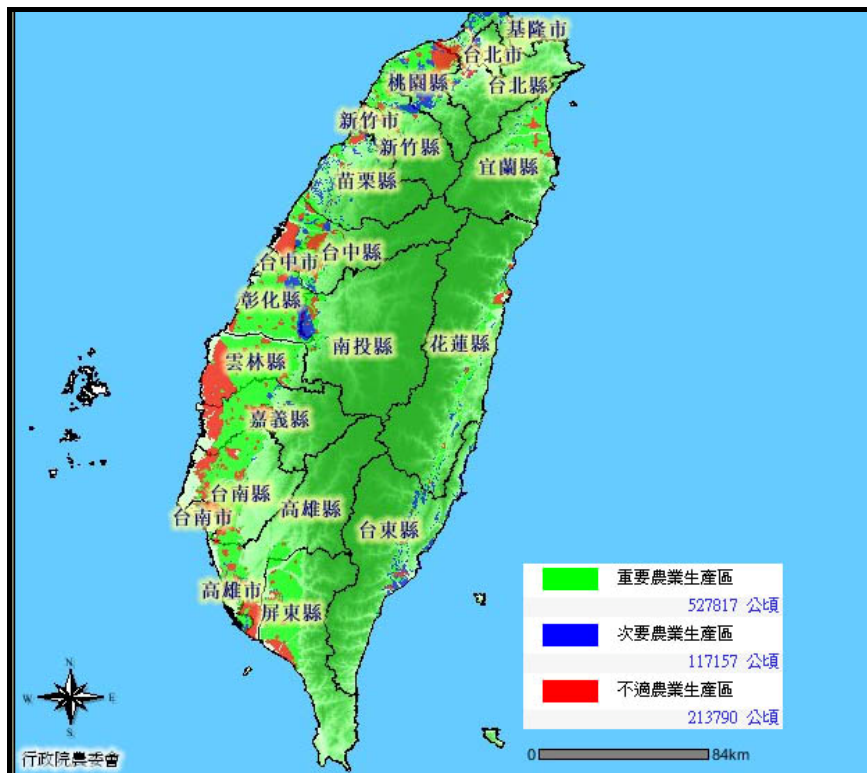
圖 2.3-2 台灣地區製造業產業群聚圖

二、產業用地

大致掌握群聚關係之後，進一步探討產業用地概況，以瞭解產業活動與用地之間的關係。

(一)重要農業用地

中南部區域重要農地分布如圖 2.3-3 所示，重要農業生產區主要分布於彰化縣、雲嘉南一帶與屏東縣北端。但雲嘉沿海地區屬於不適農業生產，未來農業規劃上，應謹慎規劃沿海地區避免遭受不當之利用。



資料來源：臺灣農地資訊系統，農委會

圖 2.3-3 農地重要性分級圖

比較民國 75 年~94 年臺灣地區之產業用地面積(都市與非都市土地工業用地與商業用地)之變化，可知民國 75 年後中部區域之工業發展用地與南部區域之商業發展用地大幅增加；而臺中市、高雄市之商業發展用地及臺南市之工商業發展用地亦有明顯的增加趨勢。然而中、南部區域產業用地的相對增幅並未帶動區域產值份額，其原因值得深究，詳表 2.3-9。

表 2.3-9 臺灣地區產業用地土地使用變化趨勢分析一覽表

單位：公頃；%；倍

年期	分區\別	土地分類	臺灣地區總計	北部		中部		南部			東部
				北部區域	臺北市	中部區域	臺中市	南部區域	高雄市	臺南市	東部區域
75	商業區		6,613.8	2,708.3	990.1	1,572.2	349.2	2,072.4	674.2	291.3	260.9
			100.0%	40.9%	15.0%	23.8%	5.3%	31.3%	10.2%	4.4%	3.9%
	工業區	都市	23,652.1	8,788.8	479.1	6,209.6	613.9	7,879.1	1,006.0	471.0	774.7
		非都市	7,425.0	2,569.0	-	2,584.0	-	2,072.0	-		200.0
		小計	31,077.1	11,357.8	479.1	8,793.6	613.9	9,951.1	1,006.0	471.0	974.7
		%	100.0%	36.5%	1.5%	28.3%	2.0%	32.0%	3.2%	1.5%	3.1%
	合計		37,690.9	14,066.0	1,469.1	10,365.7	963.1	12,023.5	1,680.2	762.2	1,235.6
		100.0%	37.3%	3.9%	27.5%	2.6%	31.9%	4.5%	2.0%	3.3%	
94	商業區		7,717.68	2,691.51	917.81	1,816.99	501.4	2,895.26	1,044.44	426.32	313.92
			100.0%	34.9%	11.9%	23.5%	6.5%	37.5%	13.5%	5.5%	4.1%
	工業區	都市	22,470.70	8,675.35	452.4	4724.39	660.7	8404.18	900.36	909.92	666.78
		非都市	17,315.90	3856.84	-	9705.18	-	3418.27	-	-	335.61
		小計	39,786.6	12,532.2	452.4	14,429.6	660.7	11,822.5	900.4	909.9	1,002.4
		%	100.0%	31.5%	1.1%	36.3%	1.7%	29.7%	2.3%	2.3%	2.5%
	合計		47,504.3	15,223.7	1,370.2	16,246.6	1,162.1	14,717.7	1,944.8	1,336.2	1,316.3
		100.0%	32.0%	2.9%	34.2%	2.4%	31.0%	4.1%	2.8%	2.8%	
年平均變動比例	商業區		0.82%	-0.03%	-0.40%	0.76%	1.92%	1.78%	2.33%	2.03%	0.98%
	工業區		1.31%	0.52%	-0.30%	2.64%	0.39%	0.91%	-0.58%	3.53%	0.15%
	合計		1.23%	0.42%	-0.37%	2.39%	0.99%	1.07%	0.77%	3.00%	0.33%

資料來源：歷年都市及區域發展統計彙編，行政院經濟建設委員會

註：百分比指該轄區該種使用面積佔臺灣地區該種使用面積之比例

圖 2.3-4 至圖 2.3-6 為中、南部區域各縣市都市土地商業區、都市土地工業區、非都市土地工業區面積之比較變化趨勢。其中中部區域及雲林縣之非都市工業區面積增加最為顯著，應是彰濱工業區與雲林離島基礎工業區等大型工業區相繼開發之故。

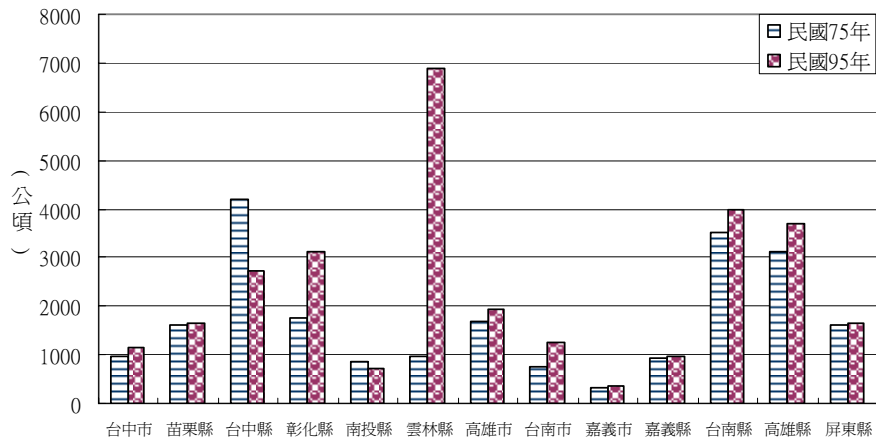


圖 2.3-4 中、南部區域各縣市產業用地面積比較圖

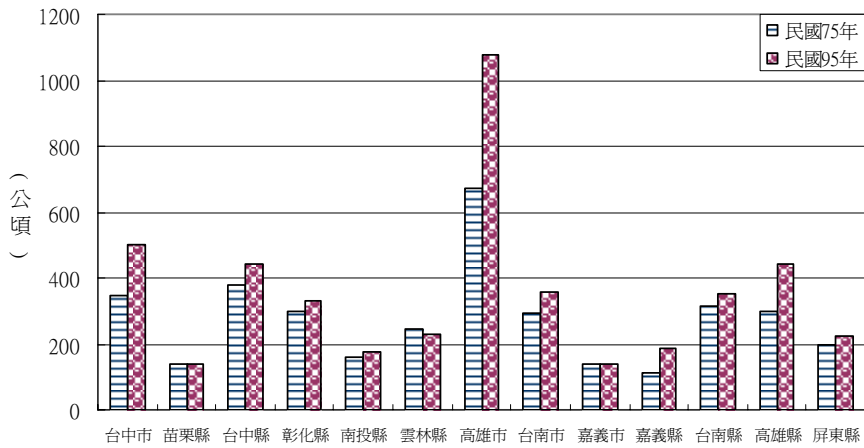


圖 2.3-5 中南部區域各縣市都市土地商業區面積比較圖

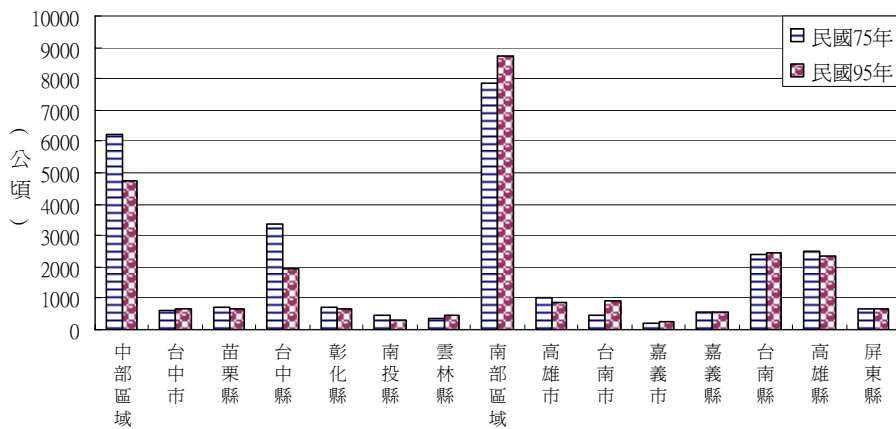


圖 2.3-6 中、南部區域各縣市都市土地工業區面積比較圖

(二)主要產業園區分布

為更清楚觀察臺灣主要產業空間分布，進一步整理現有國科會、農委會及經濟部工業局等單位所轄的科學園區、生技園區以及加工出口區等產業園區資料，分別簡述如下，其區位則參見圖 2.3-7。

1.科學園區

科學園區設立之初旨在引進高科技工業與人才，促進臺灣產業升級，目前共有 3 個科學園區：竹科主要以半導體產業為重心，中科以精密機械、航太及光電產業為主，南科以光電產業為支柱。

新竹科學工業園（簡稱竹科）於民國 69 年底設立，目前有新竹、竹南、竹北、銅鑼、龍潭等園區以及新增的宜蘭園區。截至 2007 年 10 月底，新竹園區從業人員為 123,535 人，營業額為 9,456 億元，其核准家數至 12 月底已達 433 家。

中部科學工業園區（簡稱中科）91 年 9 月成立，目前有臺中、后里及虎尾三園區，截至 2007 年 10 月底，核准投資家數為 91 家，從業人員為 17,248 人，整體營業額為 2,204 億元。

南部科學工業園區（簡稱南科）於民國 86 年設立，目前有臺南、高雄及高雄生物科技三個園區，截至 2007 年 10 月底，核准投資家數為 150 家，從業人員為 53,111 人，整體營業額為 4,429 億元。

2.生技園區

依據「農業科技園區設置管理條例」所設置之農業生物科技園區共計有 5 處，分別為屏東「農業生物科技園區」、彰化縣「國家花卉園區」、臺南縣「臺灣蘭花生物科技園區」、嘉義縣「香草藥草生物科技園區」及宜蘭縣「海洋生物科技園區」，其中屏東「農業生物科技園區」為中央主導，餘皆為中央輔導地方主導之園區，嘉義縣「香草藥草生物科技園區」更採用 BOT 模式交由民間經營開發。

另一方面，由國科會主導之生物科技園區目前共計 9 個，分別為：新竹生物醫學園區、竹科竹南園區、中科臺中及虎尾園區、南科臺南及高雄園區，其他尚在評估規劃中尚有高雄生物科技園區、南港生技園區，其中南港生技園區（國家生技園區）、新竹生物醫學園區及南科高雄園區列為三座指標性的生技園區產業聚落。

3.環保科技園區

目前計有 4 個環保科技園區，分別為桃園、台南、高雄及花蓮。四個環保科技園區之營運狀況均屬於起步階段，其中以高雄園區招商成果較佳，目前已有 28 家廠商核准入區；其次則為花蓮園區，計有 12 家廠商核准入區，台南及桃園園區則分別有 11 及 7 家廠商核准入區。

4.文化創意園區

現階段台灣共有五個文化創意園區，分別為台北華山、花蓮、嘉義、台南及台中。上述五大創意園區，除台南文化園區為舊鐵道倉庫外，其他均為酒廠。

5.自由貿易港區

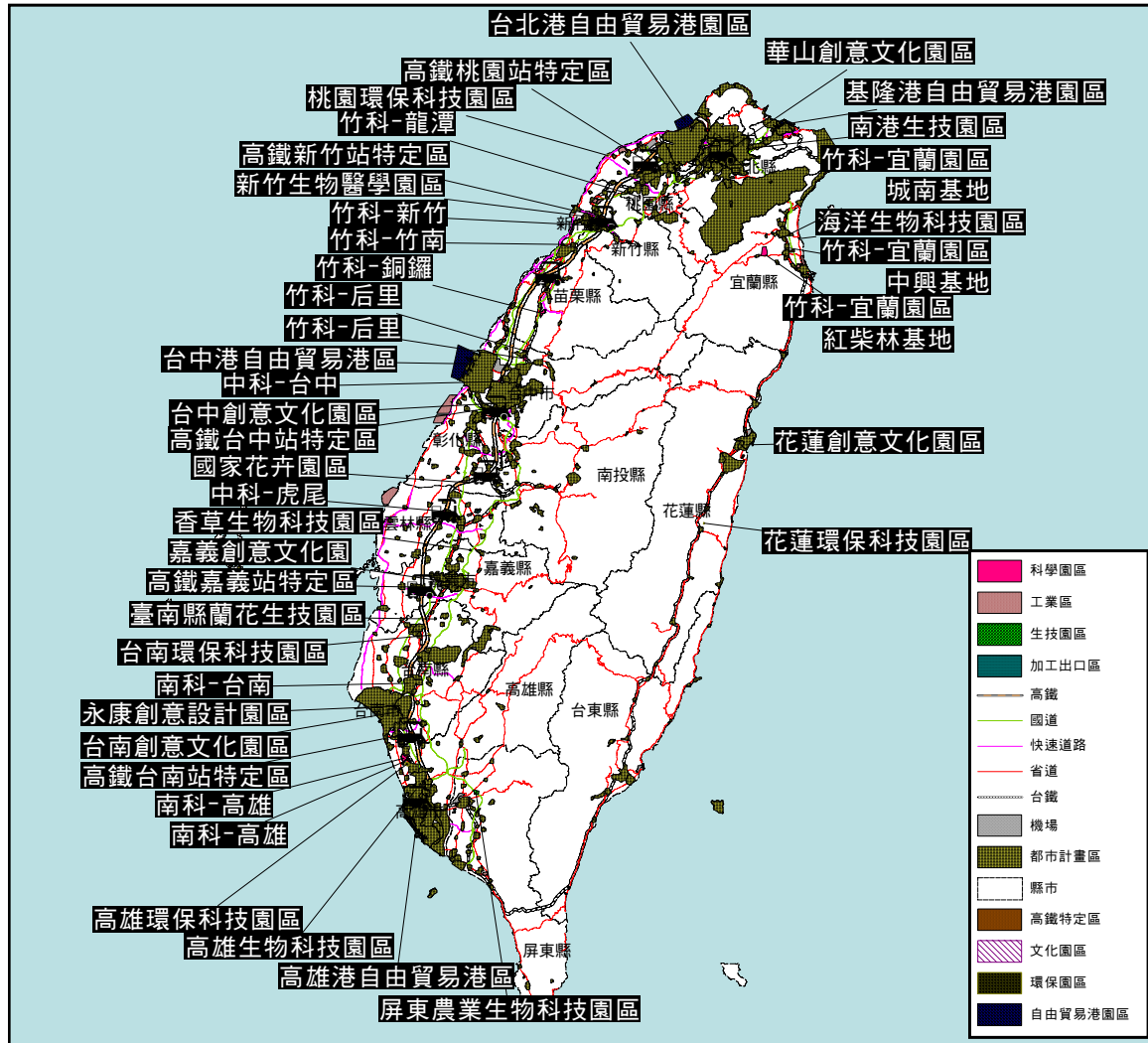
台灣目前共有五個自由貿易港區，其中包括一空港及四海港，分別位於桃園、基隆、台北、台中及高雄。

6.高鐵特定區產業專區

根據高鐵局之規劃，五大產業專區地點分別在高鐵桃園、新竹、台中、嘉義及台南五個車站特定區內，總面積有 132 公頃，五大高鐵產業專區發展定位之規劃結合地方特色發展。

7.加工出口區

現有加工出口區除了高雄、楠梓、臺中三區外，增加開發了臺中港、高雄小港機場、高雄成功、高雄臨廣、高雄軟體等區供作物流、軟體、研發等新興產業使用，同時也進行開發屏東加工出口區以擴大加工出口區範圍與功能。



註：東北端臺北縣與宜蘭縣之計畫區為東北角海岸風景特定區，另於臺北縣東南端與宜蘭縣交界處之大範圍計畫區為臺北水源特定區

資料來源：內政部營建署，本研究補充更新

圖 2.3-7 產業園區分布示意圖