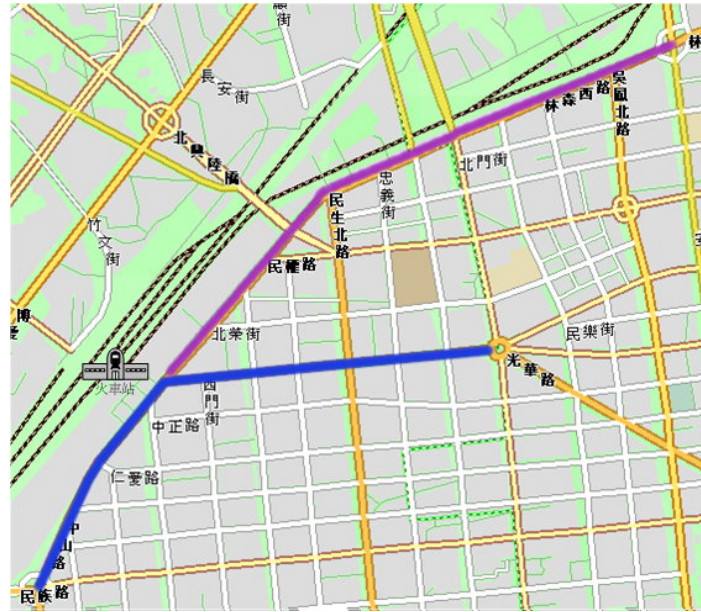


附錄二 嘉義車站週邊人本交通空間問題探討

嘉義車站週邊為嘉義市中心主要商業活動中心，然此地區長期存在人行空間不足、汽機車停車秩序不良等狀況，本案實地勘查嘉義林森西路與中山路接近車站路段，並分析目前本區所存在之人行空間問題，範圍為林森西路(自忠孝路口至嘉義車站前)與中山路(自文化路口至民族路口)週邊人行道使用現狀，調查區域如附圖 2.1 所示。



附圖 2.1 人行道使用現況勘查區域

一、林森西路

林森西路停車與人行道使用狀況可分為「站前-民權路」及「民權路-忠孝路」兩部分討論，嘉義車站至民權路口段由於商業活動較為繁盛，且為嘉義市主要交通節點之一，故路邊與人行道停車情形普遍，商家佔用情況也相當嚴重；而自民權路以東開始，人行道則為沿路住戶與商店佔用居多，停車情況則依照當地土地使用類型稍有不同。

林森西路人行道於民權路以南路段多受到違規停車與住戶私人傢俱長時間佔用，車站至新榮路段主要受機車修理、租用相關業者停車與商家營業用具佔用，新榮路至民權路則以住戶商家私人傢俱與汽車違規停放人行道為主要佔用原因。

林森西路通過民權路（或北興陸橋）後機車停車需求明顯減少，但住戶佔用人行道與違規停車現象卻增加，主因為民眾貪圖方便不按照現有格線任意停車、汽車停放於人行道，住戶商家擅自佔據人行道營業之用。

興中路至忠孝路兩側汽機車停車需求相當不平衡，北側停車位使用率相當

低，南側機車停車使用率約 30%，但違規任意停車相當普遍，大部分機車皆未停放於規定區域，且住戶佔用人行道做為私人使用情形仍相當普遍。林森西路各路段人行空間使用現況如附表 2-1 所示。

附表 2-1 林森西路各路段人行空間現況

起點	迄點	長度(m)	人行空間現況
嘉義車站	北榮街	176	機車行、出租車商家佔用停車位並於人行道上違規停車
北榮街	新榮路	127	
新榮路	民權路	99	住戶及商家私人傢俱與汽車違規停放佔用人行道
民權路	北興陸橋	94	北興陸橋週邊人行道縮減，住戶違規停車與私人建物佔用人行道
北興陸橋	民生北路	131	
民生北路	忠義街	179	[北側]私人傢俱佔用人行道 [南側]汽機車違規停放人行道
忠義街	國華街	153	
國華街	文化路	148	
文化路	興忠街	122	[北側]無停車位，國產局違規停車佔用人行道 [南側]住戶車輛違規停放，私人傢俱佔用
興忠街	成仁街	114	[北側]停車位使用率偏低 [南側]違規停車與私人傢俱佔用人行道，林管處前方禁止停車
成仁街	吳鳳北路	185	
吳鳳北路	忠孝路	153	
嘉義車站	忠孝路	1,681	

資料來源:本計畫調查整理

1. 嘉義車站-民權路間路段

(1) 車站-新榮路

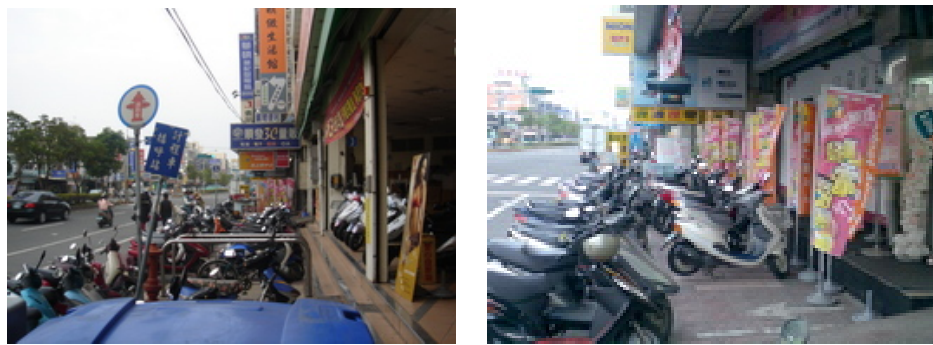
此路段機車停車位與人行道設計寬度分別為 2 公尺與 3 公尺，即機車停放後可供行人通行寬度僅餘一公尺。兩側商業活動相當頻繁，且機車停車相當雜亂，車站至北榮街段道路西側人行道主要遭機車行及機車出租、托運業者與其他商家長期佔用，不僅劃設於人行道上之機車停車位遭到佔用，甚至週邊無劃設格位地區亦停滿機車，民眾停車困難，且行人被迫使用路邊機慢車道行走，嚴重危害交通安全。北榮街-新榮路西側路段中點人行道設有客運站牌，但因週邊空間受到機車停車佔據，候車空間有限，且無任何遮蔽與休息設施，對候車民眾較不方便。

東側道路則於主要幾處較大型商場（順發 3C、名佳美）前方顧客與該處工作人員機車停車佔用人行道及路緣，小型店面與住家則因建築擴建延伸（主要為坡道）與私人傢俱佔用人行道，使行人行走空間不連貫。

經實際訪談得知，此路段機車停車多為當地工作民眾或住戶及顧客，搭乘火車通勤民眾使用此處之比例相當少，可能原因為停車位難尋之故。



附圖 2.2 人行道遭業者營業用具佔用，公車站牌處無適當候車設施



附圖 2.3 大型商場違規停車與營業用具佔據人行空間

(2)新榮路-民權路

此路段機車停車位與人行道設計寬度同樣為 2 公尺與 3 公尺。林森西路由新榮路口開始機車停車數量較為降低，但兩側商店住家佔用人行道情況較前述路段更加嚴重，此處主要問題在於汽機車不遵照現有停車格位，任意停放於路緣或人行道上，且汽車路邊並排與紅線停車情形相當明顯，部分住戶車輛甚至直接停放於人行道，完全佔據行走空間；剩餘空間則為商家與住戶私人傢俱與自行擴建之建物佔用。

此路段主要汽機車違規停車對象多為當地住戶與商家，其中尤以住戶停車佔用人行道情形最為普遍，商家違規停車則以顧客短時間暫停佔多數；私人傢俱佔用人行道部分則以商家較為嚴重，一般住戶則多為增建斜坡等情況。



附圖 2.4 停車未遵守劃設格位，營業用具佔用人行道



附圖 2.5 商家營業用具與住戶自建坡道

2.民權路-忠孝路間路段

(1)民權路-北興陸橋-民生北路

民權路至北興陸橋路段雖有劃設人行道與汽機車停車位，但不依照現有格位而違規停車情形相當普遍，人行道佔用類型因此處商業活動頻率較低，顧客停車數量相對減少，故以當地住戶私人傢俱與違規停車為主，且違規停車時間相當長。接近陸橋處兩側皆無汽機車停車位劃設，且人行道寬度由民權路口開始自一公尺逐漸縮減消失，該處居民路邊停車佔用道路外側情形十分常見，住戶也經常以自行建築破壞人行道。



附圖 2.6 民權路至北興陸橋間住戶停車佔用人行道

北興陸橋-民生北路段兩側亦有人行道設計寬度為 1.2 公尺，但無汽機車停車位劃設，此處人行道佔用情況亦與民權路-北興陸橋相同。

(2)民生北路-文化路

本路段於民生北路至忠義街北側人行道寬度為 1.2 公尺，無機車停車

格位；其餘部分人行道上有劃設機車停車位，路邊則有汽車停車格，機車停車位寬度與人行道總寬分別為 2 公尺與 3 公尺。此段道路兩側機車停車位使用率皆在 60% 以下，停車供給充足，但汽機車不遵守現有格位之違規停車卻幾乎完全佔據人行空間，汽機車停車位形同虛設，停車對象則大多數為當地住戶或商家長時間停放，暫停車輛數量與頻率不高，多數民眾為方便取用車輛任意停車，因此使得人行道行走困難；而路邊住戶之私人傢俱與商家營業用具亦長時間佔據人行道空間。

本路段人行道遭佔用情況以道路北側較為嚴重，佔用原因以汽車停放人行道與私人傢俱最多；南側則以機車未按指示停放違規停車佔用人行空間居多。



附圖 2.7 民生北路至忠義路違規停車與私人傢俱佔用人行道



附圖 2.8 忠義街-國華街與國華街-文化路北側遭佔用情形

(3)文化路-興中街

本路段北側人行道無機車停車位設計，寬度為 2.6 公尺，南側有劃設機車停車位，與人行道比例為 2/2.6，兩側皆有路邊汽車停車位。

北側人行道至文化路口前 30 公尺處雖無機車停車位設計，但因行道樹設計寬度為 1.2 公尺，故實際人行空間應為 1.4 公尺，但此處較無機車停車，故人行空間尚稱寬敞。北側主要人行問題發生於文化路口國有財產局前方，此處人行道與機車停車位完全被該局員工並排停車佔據，因此行人於此處被迫使用慢車道方能通過。

南側人行道機車停車數量佔合法停車供給數僅約 10%，但汽機車違規停車與住戶商家私人傢俱佔用大量機車合法停車與人行道，使人行與合法停車空間受到壓縮，故此處人行空間受侵犯主因為小汽車未按照規定格位違規停放於人行道上與私人傢俱佔用。



附圖 2.9 北側文化路口國有財產局違規並排停車



附圖 2.10 南側違規停車(未遵照格線停車，汽車停放人行道)

(4)興中街-吳鳳北路

本路段北側機車停車位與人行道寬度分別為 1.9 公尺與 3.1 公尺，南側則為 2.2 公尺及 3 公尺。此區最大特點為北側機車停車位幾乎無人使用，且汽車停車無並排或紅黃線停車情形，主因與北側為阿里山小火車場站，無居民或商店，停車需求低，相對違規情形較少之故。



附圖 2.11 北側機車停車位無人使用

南側住宅商家較多，汽機車實際停車民眾多為居民或工作民眾，停放時間相當長，機車於人行道與路邊停車違規情形則相當普遍，相對汽車停車狀況較為良好，與北側相同，並排或違規停放情形不普遍，當地機車停車位使用率約為 30% 左右，但機車多數並無停放於規定格位內，而於人行道上任意停放，且商家營業用具佔用人行道擺設情形也十分常見，尤其吳鳳北路口商家與住宅自行擴建停車空間更嚴重侵犯人行道空間。



附圖 2.12 南側吳鳳北路口住家違規擴建與商家營業用具佔用

(5) 吳鳳北路-忠孝路

本路段北側機車停車與人行道寬度比為 1.9/3.1，南側為 2.2/3，但南側靠近忠孝路口林管處前人行道無機車停車位設計。北側停車位使用率相當低，機車停車位無人使用，汽車停車位使用率約在 30% 以下，無違規停車現象，人行道扣除街道傢俱寬後，尚有 1.9 公尺供行人通行。



附圖 2.13 北測汽機車停車位使用率低

南側人行道則主要受週邊民眾延伸建物與私人傢俱佔用，機車停車數目約佔合法總供給數 30%，但多數未停在劃設格線內，此處汽車停放於人行道情形較少，經與週邊民眾訪談得知，因停車供給足夠，故私人汽車多停放於路邊停車格。

二、中山路

中山路可分為「民族路-嘉義車站」與「嘉義車站-文化路」兩段分別探討其人行環境現況，目前因「民族路-嘉義車站」路段於民國 95 年 8 月 15 日開始進行人行道改建工程，故週邊汽機車停車與人行空間使用情形較為混亂，「嘉

義車站-文化路」為站前主要商業區，車輛與行人均多，以車站至西門路段機車停車較為混亂，西門路以東停車擁擠情況明顯趨緩。

本路段於民族路至中山路車站前路口間，因人行道施工故停車現象較為雜亂，但因新設置人行道具機車停車灣設計，完成後機車停車管理應較有效率，此處未來規劃人行空間時應注意住家私人傢俱與停車佔據人行道問題，尤以「民族路-永和街」路段以及蘭井街東側街口違規停車需要注意，此外，站前機車出租業者佔用人行道以及中山路口違規停車現象亦明顯影響行人權益，若欲提高車站週邊人行環境，則為必須優先考量解決課題之一。

嘉義車站至文化路段則因有不定時拖吊與執法，違規佔用人行道情形較不明顯，但短時間違規暫停現象仍屬常見，許多民眾為求一時方便將機車或汽車隨意停放，壓縮行人空間，此一情況於車站至西門街路段尤為常見，但西榮街至忠義街機車停車位使用率明顯降低，說明民眾尚無將機車停於較遠處再步行至目的地之習慣。本路段機車停車以週邊工作民眾使用較多，若能引導部分至其他路外停車場(如中正公園或西市場大樓停車場)，應可降低當地機車停車需求量，增加行人空間。

表 2-2 中山路各路段人行空間現況

起點	迄點	長度(m)	人行空間現況
民族路	永和街	144	[東側]人行道施工中，目前無停車位 [西側]無停車位設計，違規停車、私人傢俱與住戶建物佔用人行道
永和街	蘭井街	101	兩側人行道施工中，目前無停車位，蘭井街口東側有機車違規停車
蘭井街	光彩街	144	施工中，尚未正式開放使用
光彩街	仁愛路	201	
仁愛路	嘉義車站	130	出租車業者停放機車佔用人行道，站前路口有機車違規停車
嘉義車站	西門街	79	機車停車需求高，人行空間主要受違規停車壓縮
西門街	新榮路	121	人行道可使用寬度減少為 1 公尺，騎樓 1.5 公尺
新榮路	西榮街	100	騎樓停車需求減少，行人可使用空間增加
西榮街	民生北路	120	機車停車以上班民眾長時間停放居多，購物型短時間停車比例較低
民生北路	忠義街	120	停車需求量進一步降低，使用率 60%
忠義街	國華街	130	洽公購物暫停車佔總停車數一半，流動率高
國華街	文化路	100	

1. 民族路-嘉義車站間路段

(1) 民族路-永和街

本路段西側人行道寬度為 2.7 公尺，無汽機車停車位設計，東側則因施工中，人行道尚未建置，故路邊停車無秩序。

西側雖無停車位設計，但當地居民違規停放車輛情形仍相當普遍，除汽機車停放於人行道上之外，多數住家門口皆有修建小型坡道，侵犯現有人行道空間，私人傢俱擺放情形仍存在，但相對較少，此處人行空間主要受到住戶自用停車長時間佔用。

東側人行道因進行工程現已拆除，故當地商家多暫停營業，路側車輛則為施工作業人員之工作用車，居民車輛多停放於永和街內。



附圖 2.14 西側違規停車與東側施工現況

(2) 永和街-光彩街

永和街至蘭井街口路段兩側皆為人行道施工中，因此路側多堆積工程用具與建材，西側為舊酒廠區，故路邊停車較少，東側則有部分車輛停放於路邊，經詢問後發現多為施工人員之私人汽車，東側住家則有部分無人居住或將私人運具停放於永和街與蘭井街內。本路段東側於蘭井街口處有補習班業者，該處學生停放機車於蘭井街口週邊違規停放，佔用人行空間。



附圖 2.15 東側蘭井街口補習班違規停車

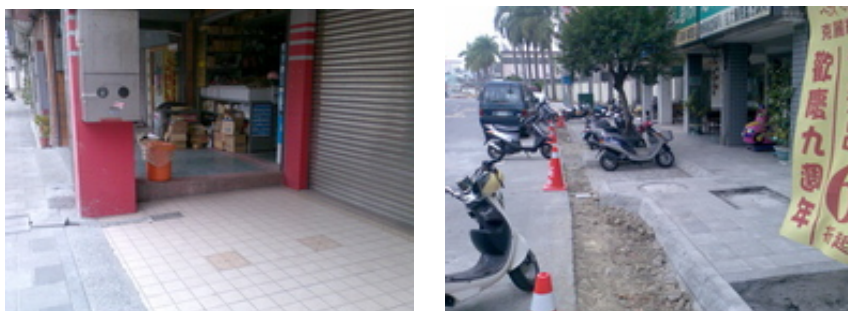
蘭井街至光彩街路段人行道主體工程已完成，但與車道鄰接部分仍在施工中，因此新設之機車停車灣與原有路邊汽車停車位仍無法完整使用，此處停車灣寬度與人行道總寬度分別為 2 公尺與 4 公尺，停車灣長度分為 15 公尺與 4 公尺兩種，容量應可分別停放 17 與 5 輛機車。

(3)光彩街-仁愛路

本路段人行道主體工程亦完成，但因道路鄰接工程仍進行中，故尚未啟用，兩側機車停車灣與人行道寬度分別為 2 公尺與 3.5 公尺，停車灣長度則有 4 公尺、7 公尺與 10 公尺三種規格。停車供給量預估分別為 5、8 與 12 輛機車。

此路段西側建築有騎樓設置，寬度為 3 公尺，騎樓下有機車停放位置，寬度為 2 公尺，但高低段差明顯且無坡道設計，行走較為困難，且亦有部分商家營業用具佔據騎樓行走空間。

兩側皆因施工中停車情形混亂，機車停放於路邊與機車停車灣之比例各半，目前停車灣使用率約 50%，當地商家則將機車直接停放於未完工之人行道上，且有部分商家將私人傢俱置於未完工停車灣之上。



附圖 2.16 騎樓高低落差與未完工停車灣

(4)仁愛路-車站

本路段機車停車灣與人行道總寬度分別為 2 公尺與 3.5 公尺，接近中山路口 40 公尺處無機車停車位設置。西側接近仁愛路口處有寬度為 3 公尺之騎樓空間，但商家私人傢俱與機車停車佔用空間後可供行走寬度縮減為 1 公尺。

路段西側因工程進行中，故停車以商家住戶自用居多，少數為顧客短時間停車，此處暫時停車民眾多將機車直接停放於路邊汽車停車空隙中，嘉義客運於此處有一站牌，但無任何輔助設施，民眾僅能利用民宅騎樓空間作為候車處，站牌上也無班次與路線等資訊。



附圖 2.17 機車停放於路側汽車停車空隙，人行道有住戶自用違規停車

東側人行道接近中山路口處則幾乎遭商家長期佔用，主要為機車出租業者將機車與營業用具停放於人行道上，使人行空間僅剩 0.8 公尺左右，中山路口附近紅線區域則有大量機車違規停車(10 公尺長度停放約 12~14 輛機車)，且路口處被地下道佔據，使人行空間寬度剩餘 0.8 公尺。



附圖 2.18 東側業者佔用人行道與路口違規停車



附圖 2.19 路口客運業者停車處與轉角人行道遭佔用現況

2. 嘉義車站-文化路

(1) 嘉義車站-西門街

本路段兩側機車停車位寬度與人行道總寬分別為 2 公尺與 3.5 公尺；騎樓寬 3.5 公尺，機車停放後行人可使用寬度為 1.5 公尺。



附圖 2.20 站前商業區北側與南側停車現況

此處為站前商業區機慢車停車最為頻繁路段，兩側停車位主要使用對象為週邊商家與工作民眾，約佔 5 成以上，其次為通勤民眾車輛停放，停放時間皆相當長，約 10% 則為購物民眾暫停，停車時間較短，兩側機車違規停車數量約佔總停車數 10% 左右，皆為找不到停車位之短時間暫停，違規停車以購物民眾居多，停放位置多為機車停車位格線旁邊或與人行道平行放置，其中與人行道平行放置之車輛佔用人行道空間，使行人可用寬度剩下 0.9 公尺。

(2)西門街-西榮街

此路段兩側機車停車位與人行道寬度分別為 2 公尺與 3 公尺，西門街至新榮路北側有劃設路邊機車停車格共 34 格；西門街至新榮路騎樓寬度為 3.5 公尺，新榮路至西榮街縮減為 3 公尺。

西門街至新榮路停車需求仍然較高，人行道與騎樓停車位使用率為 100% 且有部分違規停車，其中北側有機車違規停放於人行道或騎樓未劃設格位之處，皆為顧客短時間暫停，而南側則有少數(一家五金行)店家營業用具佔用騎樓空間。此處停車以當地附近商家工作民眾長時間停車佔大部分，購物民眾停車比例約為 15%~20%，且停車時間以一小時內居多。

本段接近新榮路口開始，機車於騎樓停車數量降低，自新榮路以東開始，騎樓停車需求更明顯減少，但人行道停車位使用率仍為 100%。此外，本路段常見汽車於路邊黃線區暫停或並排停車情形，多為 5 至 10 分鐘內之短時間停車。



附圖 2.21 西門街-新榮路北側路邊停車格與南側停車現況



附圖 2.22 接近新榮路口時騎樓停車數量明顯降低

(3)西榮街-忠義街

自西榮街至民生北路機車停車位與人行道寬度分別為 2 公尺與 3.3 公尺，民生北路至忠義街則減少為 2 公尺與 3.2 公尺；西榮街-民生北路段騎樓寬度 3.3 公尺，民生北路至忠義街縮減為 3 公尺。

西榮街至民生北路機車停車位使用率約 90%，停車對象以週邊商家工作民眾居多，少部分為購物民眾，但有少數(五輛以下)機車違規停車，多為購物洽公民眾為求方便暫時停車。

民生北路至忠義街兩側機車停車位使用率則進一步降低至 60% 左右，騎樓機車停車數量也偏低，主要停車對象亦為附近上班民眾。



附圖 2.23 西榮街-民生北路與民生北路-忠義街停車需求減少現況

(4)忠義街-文化路

本路段機車停車位與人行道總寬度為 2 公尺與 3.2 公尺，騎樓寬度則為 3 公尺。

自忠義街至文化路段機車停車位使用率提高至 80% 至 90%，但仍有空位可供使用，主要停車對象為工作民眾與購物洽公等目的，兩者約各佔一半，而購物洽公民眾等暫時停車主要出現在銀行等金融機構週邊，忠義街至國華街路段因金融機構數量較多，因此顧客使用騎樓暫停情形相對增加，但停車供給尚稱充足，且騎樓停放機車後人行寬度仍有 1.4 公尺。



圖 2.24 忠義街-國華街與國華街-文化路之停車需求較低