

● 企業調薪分析

財政部財政資訊中心 楊家瑞

壹、目的

為瞭解企業近 3 年薪資變化狀況，直接運用課稅資料，輔助分析主計總處調查未能進行之項目，得以不同分類級距進行差異分析，作為政府決策參考。

貳、分析方法

一、課稅所得運用於薪資所得分析之限制

在運用課稅所得資料進行分析的過程中，發現並非單純的加總全國薪資所得後，再除以全國有薪資所得之人數即可得出國人平均薪資，其運用存在以下三項限制：

- (一) 課稅所得屬年度申報資料，但個人申報之年度如因職業變動等因素，所得期間可能非一整年，如逕行加總會拉低年度薪資平均數而失真。
- (二) 部分個人 1 年內有不同申報所得來源，若予以加總，無法判斷主業薪資增加情形。
- (三) 課稅所得之薪資所得行業分類，與主計總處行業分類不同，無法進行比較。

二、作法

為克服以上各項課稅所得運用於薪資所得分析之限制，利用薪資所得資料與勞保投保資料進行比較，以個人在工作機構投保滿 1 年者作為全年薪資，並依勞保投保單位行業別分類（此分類與主計總處大致相同），排除於政府機構任職之人員薪資，產出 100~103 年薪資統計資料。

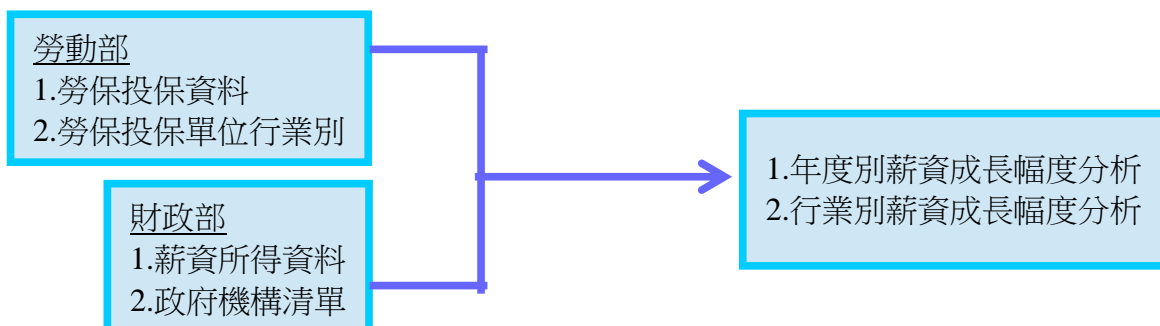


圖 1：分析方法

在採用此作法，當遇下列情況時，採用原則處理說明：

- (一) 排除加保未滿 1 年之勞保投保資料
- (二) 同一人於 2 個以上投保單位全年投保者，可能係屬兼職現象，其所得以薪資所得最高者認定。
- (三) 勞保投保單位與薪資扣繳單位無法對應，判斷為總分支機構關係者，納入統計。

三、受薪人數統計過程

受薪人數統計過程如圖 2，以 103 年資料為例，最後可提供分析之總人數約 484 萬人。

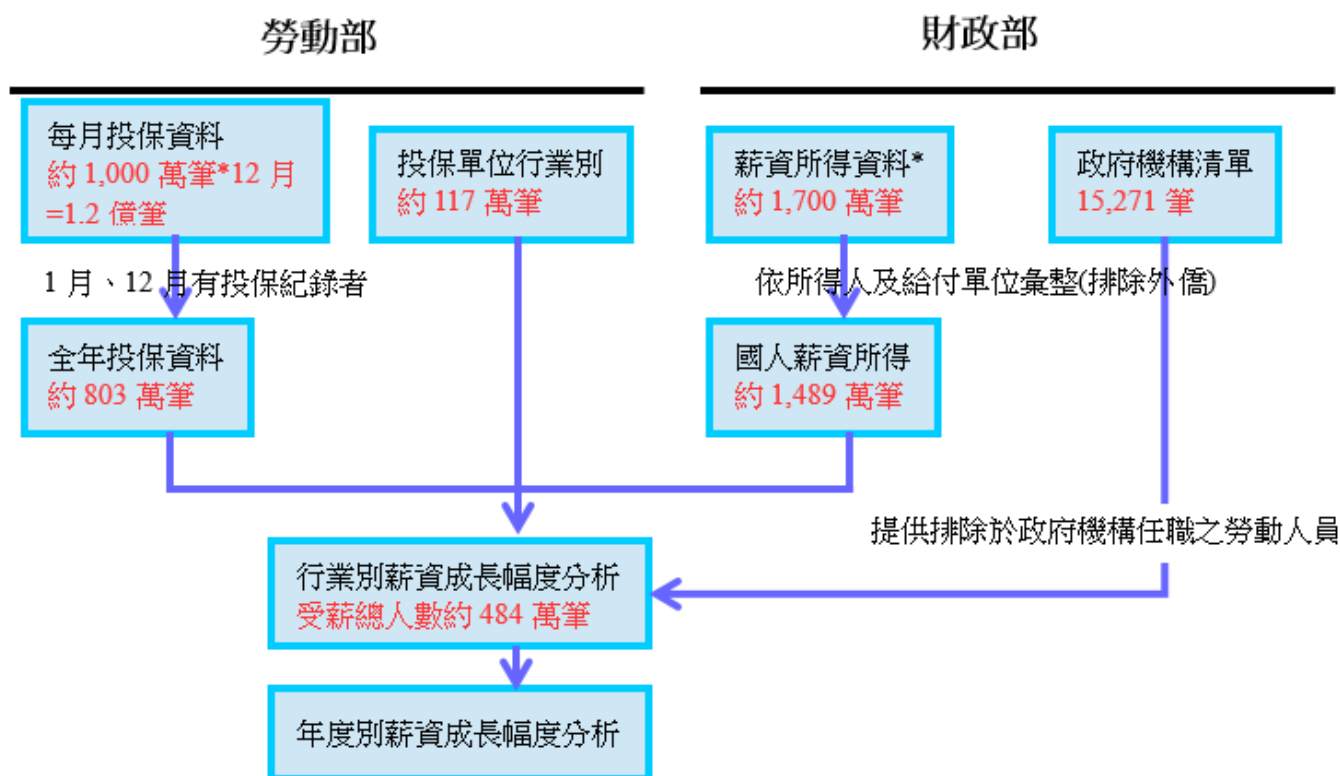


圖 2：103 年受薪人數統計圖

參、分析結果

本項分析之薪資範圍與主計總處之受僱員工薪資調查之薪資範圍略有差異，例如本項分析之薪資範圍包括各種薪資名目，如結婚、生育、喪葬、教育等補助，但不含免稅薪資所得如每月不超過 46 小時之加班費、2,400 元以內伙食費等，分析結果如下：

一、調薪幅度

近 3 年依課稅資料計算之全年薪資所得，101 年成長 0.21%，102 年轉成呈減少 1.47%，103 年成長 3.82%。依據近 3 年課稅資料計算的全年薪資所得，100 至 103 年月平均薪資由 47,517 元成長至 48,715 元，3 年來約成長 2.5%，詳如表 1。

表 1：100~103 年薪資變動分析

年度	全年投保勞保人數	受薪總人數	年平均薪資(元)	月平均薪資(元)	成長率(較前 1 年)	成長率(較 100 年)	GDP 成長率
100	7,762,622	4,454,403	570,205	47,517	--	--	3.80
101	8,108,333	4,646,844	571,429	47,619	0.21	0.21	2.06
102	8,131,438	4,747,230	563,057	46,921	-1.47	-1.26	2.23
103	8,028,944	4,845,306	584,583	48,715	3.82	2.52	3.77

以 2 年間同一人皆任職於同一公司人員的薪資比較，100 至 103 年間有 22%-41% 的人員薪資為負成長，18%-29% 的人員薪資成長 10% 以上，詳如表 2。

表 2：調薪幅度人數分布表

調薪幅度	100~101年		101~102年		102~103年	
	人數	比率 (%)	人數	比率 (%)	人數	比率 (%)
<0%	1,102,370	31.14%	1,489,969	40.77%	863,016	22.84%
=0%	280,534	7.92%	236,632	6.47%	295,704	7.83%
>0~2%	299,463	8.46%	427,140	11.69%	491,574	13.01%
2~4%	281,827	7.96%	290,411	7.95%	321,216	8.50%
4~6%	344,085	9.72%	219,787	6.01%	275,907	7.30%
6~8%	188,662	5.33%	170,998	4.68%	232,247	6.15%
8~10%	165,742	4.68%	137,120	3.75%	218,325	5.78%
>10%	877,550	24.79%	682,666	18.68%	1,080,929	28.60%
人數合計	3,540,233	100.00%	3,654,723	100.00%	3,778,918	100.00%

在年薪 25 萬元以下調薪幅度分布方面，102 至 103 年年薪資所得 25 萬元以下中，低薪者薪水減少或不增加者占 3 成，但亦有約 2 成 7 薪水成長 10% 以上。至於薪資有增加者，以成長 2% 以下者占 26.95% 最多，其次為成長 10% 以上約有 26.53%。

在年薪 120 萬元以上調薪幅度分布方面，102 至 103 年 120 萬元以上年薪資所得中，有 30.04% 負成長；至於薪資有增加者，以成長 10% 以上者占 29.58% 最多，其次為成長 2% 以下有 9.68%，顯示高薪者薪水減少及大幅增加形成兩極化。

表 3：102~103 年各薪資級距之調薪幅度分布

薪資級距	<0	0	0~2%	2~4%	4~6%	6~8%	8~10%	>10%	合計
25萬以下	17.76%	13.88%	26.95%	4.83%	3.83%	2.70%	3.52%	26.53%	100%
25-35萬	21.32%	13.82%	9.03%	8.02%	7.18%	6.09%	5.93%	28.61%	100%
35-45萬	22.34%	7.44%	9.83%	9.34%	8.07%	6.89%	6.38%	29.70%	100%
45-55萬	22.75%	8.68%	10.08%	9.71%	8.28%	6.88%	6.24%	27.39%	100%
55-65萬	25.16%	2.46%	10.47%	10.28%	8.83%	7.41%	6.33%	29.06%	100%
65-75萬	24.93%	1.93%	10.01%	10.23%	8.87%	7.65%	6.46%	29.93%	100%
75-85萬	24.00%	1.52%	10.13%	10.36%	8.72%	7.58%	6.78%	30.92%	100%
85-100萬	25.00%	1.21%	10.44%	10.73%	8.77%	7.45%	6.63%	29.78%	100%
100-120萬	29.50%	1.03%	10.48%	10.09%	8.39%	6.68%	5.67%	28.16%	100%
120萬以上	30.04%	0.86%	9.68%	8.17%	7.39%	7.44%	6.83%	29.58%	100%

二、103 年薪資年齡交叉分析：

103 年薪資所得分布圖（共 4,845,306 人），其中薪資所得在 55 萬元以下（平均薪資約 58 萬元）約占 65%。

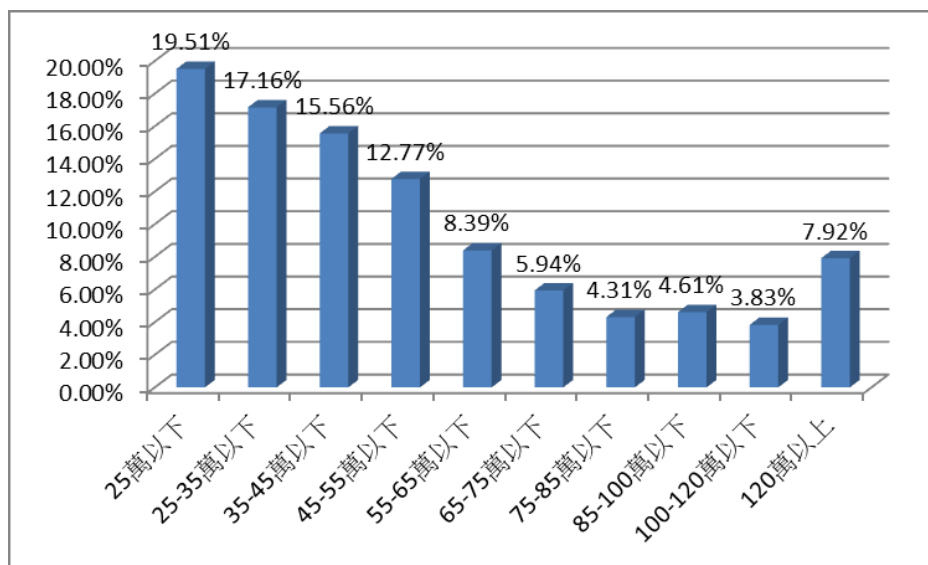


圖 3：103 年薪資所得分布圖

進一步細分各年齡級距分析觀察，可大致呈現國人各年齡層之薪資分布情況如表 4。

表 4：不同年齡之薪資級距分布（單位：%）

年齡級距	25萬以下	25~35萬	35~45萬	45~55萬	55~65萬	65~75萬	75~85萬	85~100萬	100~120萬	120萬以上
25歲以下	51.05	27.06	13.26	4.65	2.16	1.14	0.45	0.12	0.05	0.06
25~30歲	19.87	22.27	22.97	14.97	8.30	4.82	2.72	1.78	0.91	1.39
30~35歲	16.79	16.36	18.16	15.45	10.72	7.25	4.84	4.16	2.54	3.73
35~40歲	15.81	14.33	14.58	13.33	10.29	7.64	5.73	6.12	4.50	7.68
40~45歲	16.60	14.36	13.07	11.36	8.81	7.00	5.58	6.48	5.34	11.40
45~50歲	18.25	15.87	13.22	11.23	7.76	6.02	4.81	5.74	5.12	11.96
50~55歲	18.33	17.04	14.06	12.32	7.08	5.12	3.93	5.07	4.96	12.08
55~60歲	18.06	16.99	13.62	13.97	6.50	4.33	3.31	4.43	5.70	13.10
60~65歲	19.77	17.27	11.97	12.54	5.87	3.56	2.71	4.34	6.29	15.67
65歲以上	33.24	21.50	11.72	9.31	4.56	2.88	2.26	2.53	2.35	9.65

比較主計總處受僱員工薪資調查結果，整體而言，課稅薪資高於調查薪資，差額在 1,000 ~2,000 元間，惟趨勢上十分雷同，基於時效性及國際比較需要，主計總處目前薪資調查仍有其重要性，未來可與本次引進大數據分析方法之課稅薪資所得結果比對，結合兩者優點，提供更深入之數據，精進政府決策。

