



NDF 行政院國家發展基金管理會



2021年報





行政院國家發展基金管理會

2021年報



目錄

壹、組織變革及任務	04
一、國家發展基金成立	05
二、國家發展基金之任務	05
貳、內部架構及成員	06
參、財務及繳庫情形	08
一、資產負債及損益情形	09
二、歷年繳庫情形	11
肆、業務執行情形	12
一、投資業務	12
(一) 重要新興事業投資	12
(二) 專案投資	16
1. 加強投資中小企業實施方案	16
2. 加強投資文化創意產業實施方案	25
3. 加強投資策略性服務業實施方案	27
4. 加強投資策略性製造業實施方案	31
(三) 創業投資事業投資	33
二、融資業務	37
三、其他業務	39





壹

組織變革及任務

一、國家發展基金成立

我國政府於民國54年美援停止後，為繼續有效運用原美援所衍生新臺幣資金，推動協助國內各項經濟及社會發展計畫，依中美兩國政府換文協定設置中美經濟社會發展基金（下稱中美基金），並於72年度依「預算法」規定納為編列附屬單位預算之特種基金；行政院另為促進國內產業升級及健全經濟發展，於62年度依據「獎勵投資條例」規定設置行政院開發基金（下稱開發基金），並於79年底「獎勵投資條例」施行終止，改依「促進產業升級條例」及「預算法」規定廣續設置。

行政院鑒於中美基金及開發基金性質相似，功能屬性與人力部分重疊，為統籌政府資金，有效運用於國家經濟與社會發展所需，於95年度依「中央政府特種基金管理準則」第16條規定，將前述二基金合併成立為國家發展基金（下簡稱國發基金），並考量國發基金長年為促進產業升級改善產業結構，投資我國重要事業與計畫，並與金融機構合作辦理多項政策性貸款，對於我國產業結構提升及產業環境改善助益極大，復於「產業創新條例」第29條明定國發基金設置法源及用途，以延續扶植我國產業，協助推動產業創新及研究發展，厚植國家競爭力。

二、國家發展基金之任務

國發基金旨在加速產業創新加值，促進經濟轉型及國家發展，為協助我國產業研究發展及自創品牌，統籌中美基金及開發基金能量，經由投、融資方式辦理「產業創新條例」第30條所定用途事項，以穩定國內經濟及金融環境，發揮安定社會發展機能，協助經濟成長。

依「產業創新條例」第30條規定，國發基金用途如下：

- （一）配合國家產業發展策略，投資於產業創新、高科技發展、能資源再生、綠能產業、技術引進及其他增加產業效益或改善產業結構有關之重要事業或計畫。
- （二）配合國家產業發展策略，融貸資金於產業永續發展、防治污染、節約能源、降低溫室效應及其他增加產業效益或改善產業結構有關之輔導計畫。
- （三）協助各中央目的事業主管機關辦理有關計畫之投融資或技術合作支出。
- （四）協助各中央目的事業主管機關為經濟發展、農業科技發展、社會發展、文化創意發展、引進技術、加強研究發展、發展自有品牌、培訓人才、改善產業結構及相關事項所推動計畫之支出。
- （五）其他經行政院專案核准者。

貳

內部架構及成員

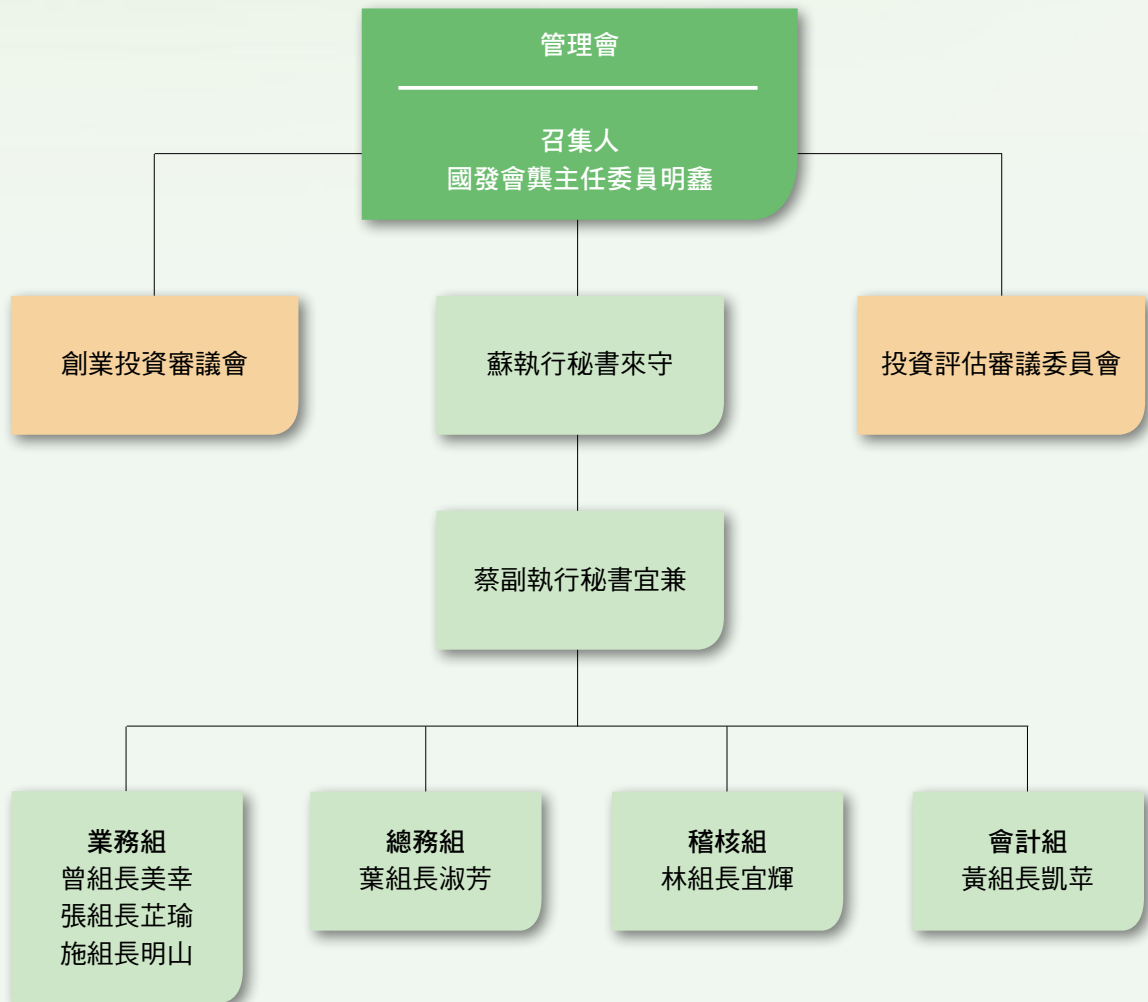
國發基金為有效管理資金運用，依「收支保管及運用辦法」規定設置管理會、投資評估審議委員會及創業投資審議會，以加強投、融資業務執行之事前審核與事後監督。

依據國發基金「收支保管及運用辦法」第6條規定，國發基金之收支、保管及運用，應設管理會；由行政院核定國發基金管理會召集人、副召集人及委員，負責基金管理運用事宜。國發基金管理會現（111年3月）以國家發展委員會（以下簡稱國發會）主任委員為召集人，經濟部部長為副召集人，另聘請財政部部長、交通部部長、文化部部長、中央銀行總裁、行政院主計總處主計長、科技部部長及學者專家4人共同組成。

為審慎運用政府有限資金，切合產業需要，國發基金並依前揭收支保管及運用辦法第9條規定，設置投資評估審議委員會及創業投資審議會，加強相關案件審議；各審議委員會成員均以相關領域學者專家為主，搭配部分政府機關代表組成，投資案件之進行悉依各該審議會設置要點規範及相關法定程序辦理。

國發基金管理會專職人員共計30人，其中國發會派駐支援公務人員10人，聘僱人員20人，分別任職執行秘書、業務組、總務組、稽核組及會計組，另有其他機關現職公務人員7人，分兼各組相關業務。

行政院國家發展基金管理會組織現況 (111年3月)



行政院國家發展基金管理會委員名單

- 一、國家發展委員會主任委員龔委員明鑫 (兼召集人)
- 二、經濟部部長王委員美花 (兼副召集人)
- 三、財政部部長蘇委員建榮
- 四、交通部部長王部長國材
- 五、文化部部長李委員永得
- 六、中央銀行總裁楊委員金龍
- 七、本院主計總處主計長朱委員澤民
- 八、本院政務委員、相關部會首長或學者專家四人至六人
 - (一) 相關部會首長：
科技部部長吳委員政忠
 - (二) 學者專家：1. 蔡委員明芳
2. 郭委員政弘
3. 吳委員忠勳
4. 蔡委員志宏

MONEY

BUSINESS

參

財務及繳庫情形

一、資產負債及損益情形

發基金110年12月底資產總額新臺幣
 (以下幣別同) 1兆3,353.42億元，負債
 總額13.88億元，淨值總額1兆3,339.54億元；

110年度總收入227.35億元，總支出34.28億
 元，年度賸餘193.07億元。最近5年資產負債
 及損益情形如下：

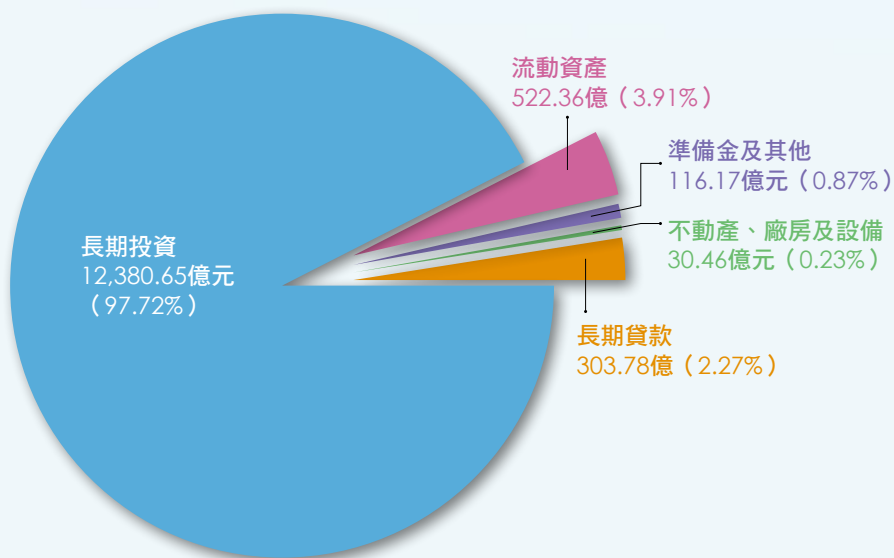
(一) 最近5年資產負債表

單位：新臺幣億元

科目 \ 年度	106	107	108	109	110
資產	5,580.51	5,622.20	7,591.61	11,212.92	13,353.42
流動資產	345.81	482.67	573.30	546.30	522.36
長期投資	4,841.89	4,783.36	6,666.22	10,232.40	12,380.65
長期貸款	306.82	264.11	258.75	287.77	303.78
長期墊款	—	—	2.31	—	—
準備金	35.83	39.44	39.27	95.26	95.56
不動產、廠房及設備	39.74	42.19	31.83	30.46	30.46
無形資產	0.01	0.01	0.03	0.04	0.09
其他資產	10.41	10.42	19.90	20.69	20.52
負債	16.31	23.96	6.19	6.95	13.88
流動負債	13.87	21.55	3.96	3.60	9.80
其他負債	2.44	2.41	2.23	3.35	4.08
淨值	5,564.20	5,598.24	7,585.42	11,205.97	13,339.54
基金	889.84	889.84	891.48	891.45	891.45
累積餘絀	365.16	502.55	685.00	804.69	827.76
公積	—	—	—	0.75	—
淨值其他項目	4,309.20	4,205.85	6,008.94	9,509.08	11,620.33
合計	5,580.51	5,622.20	7,591.61	11,212.92	13,353.42

資產配置圖

總資產：1兆3,353.42億元（資料日期：110.12.31）



(二) 最近5年損益表

單位：新臺幣億元

科目 \ 年度	106	107	108	109	110
收入					
業務收入	148.06	169.07	248.18	202.75	226.89
業務外收入	0.41	0.32	0.20	60.03	0.46
收入合計	148.47	169.39	248.38	262.78	227.35
成本與費用					
業務成本與費用	13.92	11.99	15.94	19.97	34.28
業務外費用	-	-	-	0.12	-
成本與費用合計	13.92	11.99	15.94	20.09	34.28
贖 餘	134.55	157.40	232.44	242.69	193.07

二、歷年繳庫情形

國發基金考量基金永續循環利用及挹注國庫資金，規劃以現金股利及利息收入為主要繳庫資金來源。

國庫歷年來撥交國發基金309.32億元，110年12月底國發基金淨值1兆3,339.54億

元，加計歷年賸餘累積繳庫數額2,800.92億元及協助其他機關業務支出93.94億元，合計1兆6,234.40億元，較國庫原始撥交金額309.32億元增加1兆5,925.08億元。國發基金各年度賸餘解繳國庫情形如下：

單位：新臺幣億元

年度	年度盈餘	解繳國庫金額	年度	年度盈餘	解繳國庫金額
68	3.23	3.38	95	78.58	76.62
72	14.05	2.00	96	98.70	106.48
81	39.83	61.00	97	54.49	56.67
82	160.32	141.50	98	35.00	36.84
83	60.46	56.50	99	59.97	29.86
84	51.88	5.58	100	33.14	33.67
85	58.86	70.30	101	70.46	112.92
86	77.24	60.42	102	62.22	65.00
87	176.81	16.39	103	66.26	32.50
88	131.79	81.43	104	89.17	0
88下半年及89年	351.64	209.81	105	119.68	0
90	232.18	229.63	106	134.55	12
91	250.77	221.59	107	157.40	20
92	283.70	501.01	108	232.44	50
93	35.11	38.41	109	242.69	123
94	168.45	176.41	110	193.07	170



肆

業務執行情形

一、投資業務

國發國發基金為我國推動產業投資的主要平台，為改善產業結構，創造就業機會，促進經濟成長，歷年參與投資新興重要事業計113家、創業投資事業計93家。截至110年12月底，直接投資組合中新興重要事業計66家，合計投資金額644.89億元；創業投資事業計60家，投資金額224.49億元。

(一) 重要新興事業投資

截至110年12月底，投資組合中新興重要事業計66家，其中上市20家、上櫃12家、興

櫃4家、公開發行2家，尚未公開發行28家，總投資成本644.89億元，依一般公認會計準則估列之公平價值為1兆2,133.84億元，較原始投資成本增加1兆1,488.95億元。

國發基金投資民間企業除具推動產業政策功效及獲得財務利潤外，對於企業資本形成與穩定經營亦有莫大幫助，並促進產業專利研發與技術認證。截至110年底66家轉投資事業，取得專利智財權累積逾67,000項、技術認證逾2,900篇，公司員工人數總計達23萬餘人，對新創事業與就業人口成長有甚大助益。

截至110年12月重要新興事業如下表列：

單位：新臺幣億元

編號	公司名稱	投資日期	產業別	實收資本額	投資金額	持股比例(%)
1	普生	73.05	生技	5.98	0.08	0.90%
2	健亞生技	84.11	生技	11.00	3.48	26.55%
3	信東生技	85.09	生技	16.8	1.62	8.71%
4	台灣神隆	86.10	生技	79.07	8.74	13.85%
5	台灣花卉	87.04	生技	5.68	1.00	6.57%
6	聯亞生技	87.10	生技	8.48	7.00	19.98%
7	國光生技	90.03	生技	42.95	11.31	11.31%
8	太景控股	90.07	生技	0.21	6.09	12.00%
9	藥華醫藥	92.09	生技	27.69	2.71	7.97%
10	智擎生技	93.07	生技	14.66	2.09	15.41%
11	台安生技	92.12	生技	1.00	0.13	30.00%
12	中裕新藥	96.09	生技	25.23	3.99	15.83%
13	台康生技	102.04	生技	30.04	4.13	5.09%
14	三顧	107.01	生技	6.80	1.15	4.65%
15	雅博	107.10	生技	10.09	1.33	5.95%
16	益得生技	108.11	生技	11.63	1.25	5.61%
17	昱展新藥	109.04	生技	5.70	0.50	3.51%
18	炳碩生醫	109.05	生技	2.25	1.20	8.90%
19	樂迦再生科技	110.05	生技	20.00	2.80	14.00%
20	台翔航太	80.09	航太	13.56	22.00	49.15%
21	利翔航太	86.10	航太	3.79	0.59	14.84%
22	豐達科技	90.06	航太	5.26	3.33	7.17%
23	兆豐金控	91.12	金融	1,359.98	63.56	6.11%

單位：新臺幣億元

編號	公司名稱	投資日期	產業別	實收資本額	投資金額	持股比例(%)
24	彰化銀行	92.11	金融	1,048.86	23.90	2.75%
25	臺灣中小企銀	108.08	金融	774.31	50.00	5.87%
26	鍊寶光電	90.10	光電	6.80	3.44	0.20%
27	群創光電	91.12	光電	971.11	4.05	0.04%
28	達輝光電	96.12	光電	46.36	13.60	20.28%
29	東貝光電	108.01	光電	46.12	1.05	2.83%
30	兆遠科技	108.05	光電	8.71	2.05	10.13%
31	台灣積體電路	75.12	半導體	2,593.04	4.97	6.37%
32	世界先進	86.06	半導體	163.90	50.25	16.72%
33	晶心科技	94.12	半導體	5.07	1.67	5.88
34	義傳科技	109.02	半導體	6.50	2.01	16.31%
35	易達通科技	109.10	半導體	0.08	1.50	19.82%
36	中華電信	89.09	通訊	775.74	16.88	0.16%
37	波若威科技	90.07	通訊	7.53	2.94	4.03%
38	全球創投	77.06	創投	12.04	3.68	30.52%
39	台杉管顧	106.08	創投	2.50	1.36	40.00%
40	台杉水牛基金	106.12	創投	46.50	16.00	34.41%
41	水牛2號基金	107.07	創投	52.64	17.84	33.89%
42	水牛3號基金	110.05	創投	4.10	1.50	36.56%
43	水牛5號基金	110.05	創投	5.47	3.00	39.60%
44	台灣高鐵	90.09	運輸	562.83	30.00	2.13%
45	高雄捷運	91.01	運輸	27.86	12.57	13.84%
46	中華航空	98.09	運輸	567.13	50.00	9.16%

單位：新臺幣億元

編號	公司名稱	投資日期	產業別	實收資本額	投資金額	持股比例(%)
47	陽明海運	106.02	運輸	349.21	48.99	13.17%
48	WeMo (Cayman) Corp.	110.12	運輸	0.003	0.31	3.16%
49	台灣國際造船	107.05	機械	93.18	31.49	14.60%
50	龍德造船	108.07	機械	8.00	1.18	7.84%
51	百德機械	109.03	機械	5.49	0.65	2.96%
52	達佛羅	110.06	機械	3.08	0.85	10.62%
53	月眉國際	90.04	觀光	49.51	4.00	0.001%
54	理想大地	90.08	觀光	79.70	8.00	10.03%
55	Kkday.com	109.08	觀光	0.03	4.95	6.61%
56	太極影音	94.12	數位文創	4.40	4.00	18.22%
57	中國鋼鐵	84.12	鋼鐵	1,577.31	10.00	0.10%
58	一卡通票證	103.01	電子票證	11.40	1.86	12.56%
59	如興	106.06	紡織	81.89	14.88	9.77%
60	寶德電化材料	103.06	綠能	141.83	14.36	12.23%
61	Gogoro Inc.	105.01	綠能	26.11	10.03	4.53%
62	聯合再生能源	107.10	綠能	162.79	14.43	6.09%
63	世豐電力	109.07	綠能	23.00	5.52	20.00%
64	元晶太陽能	110.12	綠能	47.17	1.95	1.74%
65	強方科技	109.10	循環經濟	7.45	1.60	19.49%
66	CoolBitX Ltd.	109.03	數位資產	6.44	1.51	5.17%
合 計 66家					644.89	

(二) 專案投資

國家發展基金為協助國內產業發展，結合經濟部中小企業處、文化部與經濟部工業局共同辦理「加強投資中小企業實施方案」、「加強投資文化創意產業實施方案」、「加強投資策略性服務業實施方案」及「加強投資策略性製造業實施方案」等專案投資計畫。

1. 加強投資中小企業實施方案

國發基金為促進中小企業發展，於96年4月17日第2次管理會通過「加強投資中小企業實施方案」，匡列100億元額度由經濟部中小企業處執行投資於國內中小企業。

經濟部中小企業處遴選28家專業管理公司共同搭配投資國內中小企業。截至110年12月底，國發基金透過「加強投資中小企業實施方案」參與投資國內中小企業計278家，總投資金額91.26億元，誘發專業管理公司投資民間企業達85.81億元、帶動民間投資321.42億元，並協助被投資事業公司股票上市13家、上櫃32家、興櫃46家，取得智慧財產權累計約8,388件，獲得政府及民間獎項389件及穩定就業人數達31,831人。

截至110年12月底「加強投資中小企業實施方案」投資事業如下表列：

單位：新臺幣仟元

專業管理公司	被投資事業名稱	產業別	實收資本額	投資餘額	持股比例(%)
台安生物科技股份有限公司	創控科技公司	生物科技	499,663	85,070	8.34%
	杏國新藥公司	生物科技	1,150,770	20,475	0.71%
	萊特先進公司	生物科技	304,150	0	4.93%
	台菌生技公司	生物科技	350,000	38,750	11.07%
	台睿生物公司	生物科技	892,269	3,132	0.15%
	匯特生物公司	生物科技	269,890	75,797	8.58%
	臺醫光電公司	生物科技	72,674	4,152	5.71%
	冷泉港生技公司	生物科技	167,244	9,345	2.66%
	上毅生技公司	生物科技	73,783	40,000	10.95%
	台灣創新材料公司	生物科技	296,100	9,975	2.89%
	浩宇生醫公司	生物科技	563,720	28,708	2.34%
	保生國際公司	生物科技	392,755	27,500	3.42%

單位：新臺幣仟元

專業管理公司	被投資事業名稱	產業別	實收資本額	投資餘額	持股比例(%)
台安生物科技 股份有限公司	麗寶新藥公司	生物科技	265,000	45,000	8.49%
	軟領科技公司	軟體工業	43,590	19,950	4.58%
	圓祥生命公司	生物科技	243,740	44,999	3.36%
	國邑藥品公司	生物科技	403,009	36,090	5.12%
	祥翊製藥公司	生物科技	1,384,550	28,000	0.72%
	金鴻醫材公司	生物科技	204,000	45,000	7.35%
	研生生醫公司	生物科技	283,610	44,100	8.64%
台灣育成中小企業 開發股份有限公司	長亨精密公司	航太	339,250	40,595	3.18%
	智盛全球公司	光電	990,697	0	0.87%
	創量科技公司	半導體	558,671	64,254	6.13%
	泓瀚科技公司	材料	328,416	7,349	0.71%
	高明鐵公司	機械	326,966	26,280	1.95%
第一金融管理顧問 股份有限公司	智威科技公司	半導體	222,815	6,040	2.06%
	威力能源公司	光電	672,960	0	1.79%
	佐臻公司	通訊	332,041	12,416	2.41%
	晶越微波公司	光電	100,000	0	1.19%
	環球勝肽公司	生物科技	72,351	0	2.18%
	中興應材公司	綠能	132,800	0	15.06%
	廣化科技公司	半導體	235,070	16,182	3.79%
	蒂特精密公司	生物科技	99,048	8,348	9.01%
	金緯電子公司	光電	295,000	22,250	3.73%
	密科博公司	半導體	174,326	21,000	5.74%
	華全電公司	機械	275,000	20,000	7.27%

單位：新臺幣仟元

專業管理公司	被投資事業名稱	產業別	實收資本額	投資餘額	持股比例(%)
華陽中小企業開發股份有限公司	冠輝科技公司	光電	330,352	0	3.53%
	亞比斯國際公司	包裝材料	250,000	41,000	16.40%
	億力鑫系統公司	光學器材	166,631	35,609	13.69%
	艾菲科技公司	軟體工業	196,468	0	8.85%
	立弘生化公司	生物科技	951,518	34,450	2.80%
	嘉原科技公司	光電	60,775	0	9.40%
	達輝光電公司	光電	4,636,020	45,000	0.65%
	華文創公司	文化創意	260,000	28,500	10.96%
	達邦蛋白公司	生物科技	330,818	12,938	1.79%
	日笠科技公司	系統整合	100,000	0	19.90%
	岱儀智慧公司	光電	112,000	0	2.68%
	方圓會展公司	文化創意	106,000	17,250	14.15%
	酷手科技公司	軟體工業	21,698	1,499	1.37%
	聯訊管理顧問股份有限公司	望詮科技公司	光電	80,707	7,180
奇緯光電公司		光電	72,507	0	1.37%
龍佃海洋公司		養殖	139,494	25,000	2.69%
法德生技公司		生物科技	710,021	35,343	1.24%
益材科技公司		材料	277,500	35,234	3.42%
柏友照明公司		光電	330,000	22,000	6.06%
物聯智慧公司		網際網路	260,179	26,802	0.75%
磁量生技公司		生物科技	190,427	24,110	5.57%
益得生物公司		生物科技	1,162,790	33,000	0.71%
健喬信元公司		生物科技	3,131,342	16,753	0.24%

單位：新臺幣仟元

專業管理公司	被投資事業名稱	產業別	實收資本額	投資餘額	持股比例(%)
聯訊管理顧問股份有限公司	天陽航太公司	航太	268,000	30,000	5.60%
	台睿精工公司	光電	414,039	34,400	2.03%
	臺發科技公司	軟體工業	20,418	7,500	5.88%
	眾智光電公司	光電	304,737	9,900	1.08%
	盛微先進公司	半導體	665,201	16,240	0.87%
	威力暘電公司	光電	446,000	26,150	1.46%
	捷能材料公司	材料	145,000	14,000	9.66%
	那米亞發酵公司	生物科技	127,510	6,250	1.96%
	應用奈米公司	生物科技	111,600	20,693	3.95%
	搏盟科技公司	光電	251,004	27,375	3.33%
	相豐科技公司	半導體	165,547	30,000	12.83%
	台灣創新材料公司	生物科技	296,100	29,995	2.89%
	博晟生醫公司	生物科技	1,030,760	10,400	0.39%
	點點全球公司	網際網路	30,000	5,000	3.33%
中國信託創業投資股份有限公司	榮炭科技公司	綠能	1,203,000	8,100	0.25%
	台康生技公司	生物科技	3,002,317	10,801	0.30%
	竟天生物公司	生物科技	263,720	28,000	3.03%
	百德機械公司	機械	549,500	45,019	1.60%
	臺醫光電公司	生物科技	72,674	4,152	5.71%
	台睿精工公司	光電	414,039	12,600	2.03%
	點閱串流公司	文化創意	169,000	4,500	0.53%
	太思科技公司	半導體	228,989	20,040	2.21%
	豐禾健康公司	農產品服務	175,010	60,000	3.94%

單位：新臺幣仟元

專業管理公司	被投資事業名稱	產業別	實收資本額	投資餘額	持股比例(%)
中國信託創業投資股份有限公司	觀示苑公司	文化創意	139,200	49,000	14.08%
	諾瑞特公司	生物科技	1,055,000	60,000	0.95%
	拉法生醫 (原芮寶生醫)公司	生物科技	117,960	4,748	1.61%
	瓜瓜園公司	食品製造	264,195	40,000	3.74%
中國信託創業投資股份有限公司 (原新揚管顧)	傑聖科技公司	光電	720,896	0	2.34%
	群傳媒公司	文化創意	152,600	6,825	4.47%
玉晟管理顧問股份有限公司	順天醫藥公司	生物科技	1,510,078	60,330	2.66%
兆豐管理顧問股份有限公司	巨生生醫公司	生物科技	553,959	9,124	2.42%
	唐榮車輛公司	綠能	495,251	37,500	3.76%
	望隼科技公司	生物科技	500,077	25,557	1.81%
益鼎創業投資管理顧問股份有限公司	台灣矽利公司	電子零組件	292,800	49,000	4.10%
	朗捷科技公司	光電	247,235	0	7.68%
	明陽半導體公司	半導體	150,000	25,670	17.11%
	士宣生技公司	生物科技	155,399	19,350	2.86%
	瓊司柏公司	光電	312,869	12,980	3.05%
	達輝光電公司	光電	4,636,020	40,500	0.65%
	鉅瞻科技公司	通訊	203,400	30,000	14.75%
	全福生物公司	生物科技	692,540	98,475	6.40%
	來韻科技公司	半導體	367,291	9,307	1.49%
	久昌科技公司	半導體	199,056	15,461	6.97%
	鑫聖傳媒公司	文化創意	170,775	43,086	6.70%
	昱盛電子公司	半導體	292,000	36,138	1.26%

單位：新臺幣仟元

專業管理公司	被投資事業名稱	產業別	實收資本額	投資餘額	持股比例(%)
益鼎創業投資管理 顧問股份有限公司	浩宇生醫公司	生物科技	563,720	15,888	2.34%
	仲恩生醫公司	生物科技	444,943	46,200	3.15%
	博信生技公司	生物科技	190,860	30,500	3.67%
	玩咖旅行社公司	網際網路	52,092	15,000	11.52%
	漢穎科技公司	光電	217,949	15,000	2.93%
創新工業技術 移轉股份有限公司	統達能源公司	綠能	420,885	16,394	2.33%
	優利德電球公司	光電	47,000	9,570	6.80%
	一二三視公司	軟體工業	170,051	0	7.76%
	優頻科技公司	鋼鐵	667,423	97,955	2.71%
	台灣生醫公司	生物科技	300,000	24,582	4.04%
	鼎茂光電公司	光電	230,000	24,000	3.91%
	臺醫光電公司	生物科技	72,674	10,000	5.71%
	迎嘉科技公司	軟體工業	59,420	0	18.65%
	圖騰包裝公司	紙容器製造	219,500	0	13.67%
	巨生生醫公司	生物科技	553,959	25,276	2.42%
	雙子星雲端公司	網際網路	170,739	44,937	8.15%
	友聚生機公司	農產品零售	58,000	9,000	15.52%
	廣閱科技公司	光電	406,400	16,579	4.08%
	瀚薪科技公司	半導體	19,500	0	15.00%
	竟天生物公司	生物科技	263,720	29,900	3.03%
	鼎唐能源公司	綠能	223,500	0	13.29%
	捷能材料公司	材料	145,000	15,000	9.66%
	豐趣科技公司	網際網路	100,500	9,000	8.96%

單位：新臺幣仟元

專業管理公司	被投資事業名稱	產業別	實收資本額	投資餘額	持股比例(%)
創新工業技術 移轉股份有限公司	捷鼎國際公司	資訊工業	412,500	0	4.85%
	依德科技公司	軟體工業	85,461	11,250	11.48%
	光鼎生技公司	生物科技	220,000	7,500	1.42%
	科奈傑公司	光電	1,295,713	100,000	7.72%
	禾榮科技公司	生物科技	618,000	30,000	4.85%
	興富農公司	其他	120,000	37,000	30.83%
	雲樂公司	軟體工業	297,325	72,000	16.14%
	業生公司	其他	174,000	75,000	34.48%
華南金管理顧問 股份有限公司	銘安科技公司	綠能	390,017	59,426	5.51%
	力麟科技公司	薄膜製造	600,000	24,990	1.39%
	浩宇生醫公司	生物科技	563,720	9,990	2.34%
	聯友金屬公司	其他	144,100	24,000	2.08%
資鼎中小企業 開發股份有限公司	一二三視公司	軟體工業	170,051	2,700	2.94%
	智慧時尚公司	網際網路	40,548	4,470	11.02%
	甲尚公司	軟體工業	215,806	24,168	3.02%
	創儀國際公司	機械	19,316	2,000	18.49%
	思銳科技公司	軟體工業	290,428	22,500	1.29%
	思納捷公司	軟體工業	105,797	10,438	5.80%
和通國際股份 有限公司	泰合生技公司	生物科技	362,560	3,875	0.71%
	岱儀智慧公司	光電	112,000	0	5.25%
	安富科技公司	通訊	349,999	14,994	2.86%
	醫百科技公司	生物科技	217,050	29,997	5.12%

單位：新臺幣仟元

專業管理公司	被投資事業名稱	產業別	實收資本額	投資餘額	持股比例(%)
華登國際管理顧問股份有限公司	登騰電子公司	軟體工業	370,000	21,166	2.70%
新橋聯合股份有限公司	愛盛科技公司	半導體	247,599	26,250	7.07%
	佳揚生物公司	生物科技	236,200	30,000	4.23%
	貝殼放大公司	文化創意	59,158	6,000	12.68%
	巧醫生技公司	生物科技	90,568	57,500	9.20%
台灣工銀科技顧問股份有限公司	雷虎生技公司	生物科技	240,500	28,318	4.10%
	瑞寶基因公司	生物科技	3,989,000	208	0.16%
	台睿生物公司	生物科技	892,269	14,475	0.15%
	生控基因疫苗公司	生物科技	1,028,500	0	0.49%
國聯創業投資管理股份有限公司	聚豐全球公司	網際網路	144,150	18,000	12.49%
	奕微科公司	半導體	285,400	41,000	2.38%
	勁捷生技公司	生物科技	80,714	14,625	9.29%
	霖揚生技公司	生物科技	510,550	18,000	2.94%
	FocalTech公司	光電	87,085	16,620	10.31%
	昱展新藥公司	生物科技	570,000	30,000	3.51%
	安成生物公司	生物科技	674,344	14,000	0.59%
	尚承科技公司	軟體工業	63,475	15,000	11.82%
豐利管理顧問股份有限公司	民德生醫公司	生物科技	132,690	20,000	7.54%
	摩境網路公司	網際網路	90,000	30,000	33.33%
	喬崑進公司	機械	480,350	99,803	8.79%



單位：新臺幣仟元

專業管理公司	被投資事業名稱	產業別	實收資本額	投資餘額	持股比例(%)
永豐創業投資股份有限公司	新長豐公司	綠能	100,000	16,000	10.00%
	威捷生物公司	生物科技	84,749	24,500	16.52%
	漢鼎智慧公司	機械	122,400	25,000	10.21%
	高燻材料公司	其他	50,750	25,000	4.93%
英屬維京群島商華遠匯管理顧問股份有限公司	湛天科技公司	網際網路	79,451	15,000	5.39%

註：投資餘額之數值依搭配之專業管理公司帳列投資金額為準，帳列投資金額為0，係因專業管理公司已將被投資企業全額認列投資損失，然信託專戶仍持有被投資企業股份，不影響持股比例。

2. 加強投資文化創意產業實施方案

國發基金為協助國內文化創意產業發展，於99年5月17日第20次管理會通過「加強投資文化創意產業實施方案」，匡列100億元額度由文化部執行投資於國內文化創意產業。

文化部遴選20家專業管理公司共同搭配投資國內文化創意產業。截至110年12月底，國發基

金透過「加強投資文化創意產業實施方案」參與投資國內文化創意產業計49家公司，總投資金額17.82億，誘發專業管理公司投資民間企業達10.55億元、帶動民間投資25.68億元，並協助被投資事業公司股票已上櫃2家、興櫃4家，獲得政府及民間獎項約55件及穩定就業人數達3,387人。

截至110年12月底「加強投資文化創意產業實施方案」投資事業如下表列：

單位：新臺幣仟元

專業管理公司	被投資事業名稱	產業別	實收資本額	投資餘額	持股比例(%)
臺灣文創一號股份有限公司	華星娛樂公司	廣播電視	90,000	22,000	24.44%
吉富文創創業投資股份有限公司	華星娛樂公司	廣播電視	90,000	8,000	8.89%
	創樂事業公司	數位內容	36,000	6,360	16.67%
華登國際管理顧問股份有限公司	蘑菇數位公司	數位內容	22,561	0	0.00%
和通國際股份有限公司	掌生穀粒公司	產品設計	12,473	5,000	11.45%
中國信託創業投資股份有限公司	拙八郎公司	廣播電視	47,000	30,000	特別股不適用
	華文創公司	電影	260,000	50,000	19.23%
	群傳媒公司	出版	202,600	11,134	5.34%
	全民大劇團公司	音樂及表演藝術	62,980	30,000	29.70%
	必應創造公司	流行音樂及文化內容	449,734	16,036	1.17%
	西基動畫公司	電影	200,000	26,109	4.84%
	寬宏藝術公司	音樂及表演藝術	300,000	15,865	1.20%
	瘋狂秀公司	電影	50,000	3,320	6.64%

單位：新臺幣仟元

專業管理公司	被投資事業名稱	產業別	實收資本額	投資餘額	持股比例(%)
豐利管理顧問股份有限公司	翼想公司	流行音樂及文化內容	25,000	12,000	48.00%
	凱格大巨蛋公司	流行音樂及文化內容	85,000	15,000	8.82%
	大腕影像公司	電影	32,000	15,000	11.72%
	威能國際公司	視覺傳達設計	70,000	24,000	34.29%
	世界夢公園公司	創意生活	118,546	10,000	6.03%
	網迅雲端公司	出版	33,543	10,000	11.93%
	唯晶數位娛樂公司	數位內容	276,450	29,649	1.53%
永豐創業投資股份有限公司	寬宏藝術公司	音樂表演藝術	300,000	22,998	1.71%
創新工業技術移轉股份有限公司	寬宏藝術公司	音樂表演藝術	300,000	0	0.00%
寶利資產管理股份有限公司	頑石生活公司	數位內容	260,000	10,000	3.85%
國聯創業投資管理顧問股份有限公司	好玩家公司	數位內容	74,750	4,400	1.34%
台灣新光國際創業投資股份有限公司	極限電競公司	數位內容	53,000	30,000	11.32%
科科世界股份有限公司	柒拾陸號原子公司	廣播電視	81,400	30,000	27.15%
貝殼放大股份有限公司	天使放大公司	其他	85,400	34,400	40.28%
台灣威亞數位科技股份有限公司	影響原創公司	電影	101,000	49,000	48.51%
推手股份有限公司	伯樂影業公司	電影	200,000	98,000	49.00%
大曉創藝股份有限公司	大慕可可公司	廣播電視	100,050	49,000	48.98%

註：投資餘額之數值依搭配之專業管理公司帳列投資金額為準，帳列投資金額為0，係因專業管理公司已將被投資企業全額認列投資損失，然信託專戶仍持有被投資企業股份，不影響持股比例。

3. 加強投資策略性服務業實施方案

國發基金為協助國內服務業發展，於101年5月28日第30次管理會通過「加強投資策略性服務業實施方案」，匡列100億元由經濟部工業局執行投資於國內策略性服務業。

經濟部工業局遴選19家專業管理公司共同搭配投資國內服務業。截至110年12月底，國發基金

透過「加強投資策略性服務業實施方案」參與投資國內服務業計77家公司，總投資金額24.51億元，誘發專業管理公司投資民間企業達20.72億元，帶動民間投資37.87億元，並協助被投資事業公司股票上櫃4家、興櫃2家，取得智慧財產權累計約267件，獲得政府及民間獎項58件及穩定就業人數達5,786人。

截至110年12月底「加強投資策略性服務業實施方案」投資事業如下表列：

單位：新臺幣仟元

專業管理公司	被投資事業名稱	產業別	實收資本額(註1)	投資餘額	持股比例(%)
大亞創業投資股份有限公司	環保之家生科技公司	設計服務	8,556	3,047	16.04%
	喧嘩公司	表演藝術	65,000	9,600	5.91%
	湛天創新科技公司	數位內容	79,451	11,900	5.35%
	草大木公司	連鎖加盟	115,200	18,720	10.83%
	超人氣新媒體公司	數位內容	19,829	1,726	3.95%
	iStaging Corp.(註2)	電子商務	64,262	14,400	8.35%
	壹菜園公司	電子商務	19,000	4,500	7.89%
	富禾生醫公司	其他	237,000	20,100	2.83%
中加顧問股份有限公司	旭海國際科技公司	資訊服務	111,421	18,000	8.97%
	人杰老四川餐飲管理顧問公司	美食國際化	214,402	24,059	1.42%
	創業家兄弟公司	電子商務	315,928	12,946	4.84%
	德鴻科技公司	資訊服務	239,300	33,050	7.33%
中國信託創業投資股份有限公司	京越國際公司	美食國際化	40,000	14,706	12.25%

單位：新臺幣仟元

專業管理公司	被投資事業名稱	產業別	實收資本額(註1)	投資餘額	持股比例(%)
兆豐管理顧問股份有限公司	捷而思公司	資訊服務	60,000	7,875	3.75%
	瑞德感知科技公司	雲端運算	114,500	14,000	3.49%
和通國際股份有限公司	人杰老四川餐飲管理顧問公司	美食國際化	214,402	53,464	3.16%
益鼎創業投資管理顧問股份有限公司	振宇五金公司	其他	192,686	24,333	1.61%
	科盛科技公司	資訊服務	347,805	71,500	4.65%
	雲云科技公司	資訊服務	309,036	90,000	11.86%
	奧理科技公司	資訊服務	30,000	20,000	22.22%
富鑫顧問股份有限公司	龍馬文創公司	數位內容	200,000	30,000	15.00%
華登國際管理顧問股份有限公司	季河資訊公司	資訊服務業	32,000	10,000	14.81%
	睿谷科技公司	其他	41,350	5,265	9.43%
華陽中小企業開發股份有限公司	Brain Navi Ltd. (註3)	資訊服務	218,525	20,900	6.33%
	臺灣發展軟科技公司	資訊服務	24,434	10,500	6.14%
台灣新光國際創業投資股份有限公司	奧樂科技公司	資訊服務	118,250	30,000	15.86%
	台中空廚公司	美食國際化	66,792	0	31.25%
	旺巴黎企業公司	美食國際化	137,667	0	36.32%
	鮮綠農業科技公司	流通服務	173,250	10,000	6.67%
	飛行家旅行社公司	觀光旅遊	91,500	30,000	27.32%
	濕地公司	資訊服務	100,000	33,000	33.00%
	偉日豐企業公司	資訊服務	96,000	0	25.00%

單位：新臺幣仟元

專業管理公司	被投資事業名稱	產業別	實收資本額(註1)	投資餘額	持股比例(%)
新橋聯合股份有限公司	雲端互動公司	資訊服務	21,453	35,000	18.33%
	大面創意公司	電子商務	10,343	13,500	37.29%
	翌勤通訊公司	資訊服務	204,000	11,250	3.68%
	億鴻系統科技公司	資訊服務	217,392	37,500	7.59%
	天才視野資訊公司	資訊服務	270,429	5,000	0.68%
	賽亞基因科技公司	其他	598,059	46,750	5.06%
	台灣恩寧公司	其他	20,728	13,000	25.09%
達盈管理顧問股份有限公司	學悅科技公司	雲端運算	75,018	30,000	16.29%
	凱鈿行動科技公司	數位內容	139,450	55,000	13.13%
	樂排公司	雲端運算	153,310	20,000	9.26%
	智齡科技公司	數位內容	358,832	30,000	9.31%
	東聯互動公司	數位內容	201,280	100,000	13.25%
	優達科技公司	其他	278,203	30,030	1.08%
	思必瑞特生技公司	其他	111,315	19,036	3.89%
漢鼎股份有限公司	Bravo Ideas Digital Co., Ltd.(註4)	資訊服務	186,949	22,500	6.35%
聯訊管理顧問股份有限公司	博謙生技公司	其他	294,767	0	1.09%
豐利管理顧問股份有限公司	中酷文娛公司	其他	95,000	25,000	26.32%
	樂尼尼國際公司	美食國際	180,760	0	13.83%
	曙光網路公司	資訊服務	52,000	20,000	38.46%
	采億動畫影業公司	數位內容	29,990	17,970	19.97%



單位：新臺幣仟元

專業管理公司	被投資事業名稱	產業別	實收資本額(註1)	投資餘額	持股比例(%)
寶利資產管理 股份有限公司	合度精密生物 科技公司	其他服務業	151,500	36,000	23.76%
	群信行動數位 科技公司	資訊服務	416,660	0	13.92%
	創控科技公司	資訊服務	499,663	3,780	0.50%
	水鳳凰設計公司	設計服務	23,000	0	32.61%
	頑石創意公司	數位內容	249,517	90,000	21.37%
	翰立科技公司	環保產業	323,499	55,000	14.08%
	易能電網科技公司	資訊服務	170,000	0	29.41%

註1：被投資事業若屬境外公司則此欄為實際募資總額，依110年12月30日新台幣對美元匯率27.95計算。

註2：投資餘額之數值依搭配之專業管理公司帳列投資金額為準，帳列投資金額為0，係因專業管理公司已將被投資企業全額認列投資損失，然信託專戶仍持有被投資企業股份，不影響持股比例。

4. 加強投資策略性製造業實施方案

國發基金為協助國內製造業發展，於103年12月18日第41次管理會通過「加強投資策略性製造業實施方案」，匡列100億元資金額度由經濟部工業局執行投資於國內策略性製造業。

經濟部工業局遴選13家專業管理公司共同搭配投資國內製造業。截至110年12月底，國發基金透過「加強投資策略性製造業實施方案」參與投資

國內製造業計26家公司，總投資金額7.22億元，誘發專業管理公司投資民間企業達8.28億元，帶動民間投資31.95億元，並協助被投資事業公司股票上市1家、興櫃6家，取得智慧財產權累計約261件，獲得政府及民間獎項39件及穩定就業人數達2,767人。

截至110年12月底「加強投資策略性製造業實施方案」投資事業如下表列：

單位：新臺幣仟元

專業管理公司	被投資事業名稱	產業別	實收資本額	投資餘額	持股比例(%)
大亞創業投資股份有限公司	華元生活科技公司	生物科技	180,000	0	3.70%
	盛微先進科技公司	半導體	665,202	44,600	3.40%
中加顧問股份有限公司	祥翊製藥公司	生物科技	1,385,250	48,000	1.08%
中國信託創業投資股份有限公司	王子製藥公司	生物科技	331,930	40,000	4.82%
	宇川精密材料科技公司	半導體	366,221	28,800	4.37%
台灣新光國際創業投資股份有限公司	法拉蒂線公司	綠能	175,838	21,500	5.69%
和通國際股份有限公司	梭特科技公司	半導體	294,295	6,089	1.83%
	達勝科技公司	半導體	400,000	39,800	4.98%
	王子製藥公司	生物科技	331,930	32,788	3.95%
益鼎創業投資管理顧問股份有限公司	萊鎂醫療器材公司	生物科技	429,348	47,299	4.24%
	佑勝光電公司	半導體	383,140	16,000	4.18%
	太豪生醫公司	生物科技	84,200	15,030	3.97%



單位：新臺幣仟元

專業管理公司	被投資事業名稱	產業別	實收資本額	投資餘額	持股比例(%)
創新工業技術移轉股份有限公司	天陽航太科技公司	航太	268,000	30,000	5.60%
	優泊公司	資訊工業	32,250	9,900	28.42%
	研廣無線物聯公司	網際網路	7,660	6,250	16.32%
達盈管理顧問股份有限公司	聯聚電子公司	資訊工業	96,651	30,000	19.88%
	愛微科公司	生物科技	29,387	10,000	5.92%
聯訊管理顧問股份有限公司	輝創電子公司	運輸	723,570	15,000	0.52%
	台灣創新材料公司	生物科技	296,100	18,000	3.04%
	歐特明電子公司	綠能	344,950	22,470	1.86%
豐利管理顧問股份有限公司	錫安生技公司	生物科技	344,889	12,000	1.16%
能率亞洲資本股份有限公司	台灣微創醫療器材公司	生物科技	291,090	19,950	1.96%
	慧誠智醫公司	生物科技	127,368	30,000	4.71%
	振大環球公司	高值化紡織產品	599,871	22,000	0.35%

(三) 創業投資事業投資

國發基金為配合政府加強推動創業投資事業，自74年起辦理創業投資計畫，截至110年12月底累計投資93家國內、外創業投資事業，總投資金額約271.38億元。截至110年12月底止，93家創業投資事業累計轉投資事業共計4,217家，累計轉投資金額達1,553.85億元。

截至110年12月底創業投資事業如下表列：

單位：新臺幣億元

編號	創業投資事業	投資日期	主要投資產業	實收資本額	投資餘額	持股比例(%)
1	漢通創投	75.05	半導體、光電	10.02	4.96	45.00%
2	歐華創投 ²	79.02	科技、高級材料、創投、 傳產	0.08	0.00	4.69%
3	大華創投	81.02	半導體、電子零件、 生技製藥	16.00	2.34	14.65%
4	育華創投	84.04	資訊電子、材料、 精密器械、創投	0.04	0.01	15.63%
5	惠華創投	86.01	半導體、電子零件、 生技製藥	8.00	1.25	15.63%
6	富華創投	87.04	材料、精密機械、創投	0.03	0.01	20.00%
7	德陽創投	90.12	生技及製藥	0.32	0.06	20.00%
8	生華創投	91.06	生技及製藥	2.22	0.53	24.00%
9	聯訊參創投 ²	91.12	資訊工業、半導體、通訊	0.01	0.00	30.00%
10	華陸創投	91.12	資訊工業、半導體、 通訊、光電	0.30	0.08	26.09%
11	波士頓生技創投	92.01	生技及製藥	1.69	0.34	20.00%
12	源泉創投 ¹	92.11	半導體、光電	0.00	0.01	20.00%
13	龍一創投 ²	93.09	半導體、生技、軟體工業	0.81	0.00	30.00%
14	生源創投	93.10	製藥產業、生技醫工、 醫療器材	0.09	0.02	20.00%
15	Giza Venture Funds IV	94.01	通訊、軟體工業、 生技及製藥	16.95	1.61	9.53%

單位：新臺幣億元

編號	創業投資事業	投資日期	主要投資產業	實收資本額	投資餘額	持股比例(%)
16	啟航創投	94.01	生技及製藥	2.70	0.68	25.00%
17	上智創投 ¹	94.04	生技及製藥	0.00	0.87	30.00%
18	冠華創投	94.04	生技及製藥、光電、 資訊工業	0.22	0.04	20.00%
19	TVM Life Science Ventures VI	94.09	生技及製藥	64.52	2.68	4.16%
20	Burrill Life Sciences Capital Fund III, L.P.	96.11	生技及製藥	36.91	3.94	10.68%
21	Giza Venture Funds V ²	97.08	通訊、軟體工業、 生技及製藥	2.70	0.00	18.13%
22	聯訊陸創投	97.12	資訊電子、能源節能、 傳統利基等產業	2.42	0.65	26.96%
23	H&QAP Greater China Growth Fund,,L.P. ^{1 2}	98.08	科技製造業、消費性產品	0.00	0.00	29.00%
24	Biomark Capital Fund IV, L.P. ²	101.01	生技及製藥	20.07	0.00	5.11%
25	啟航貳創投	101.05	生技及綠能	6.49	1.56	24.05%
26	GVT Fund, L.P.	101.11	綠色能源	7.92	1.01	12.80%
27	開發文創創投	102.01	文創產業	11.00	2.09	19.00%
28	亞太新興產業創投	102.11	生技醫療、觀光旅遊、 節能環保	5.72	1.72	30.00%
29	聯訊柒創投	103.05	資訊工業、生技及製藥、 其他重點科技	8.88	2.50	28.17%
30	開發生醫創投	103.08	生技及製藥	12.25	3.15	25.71%
31	Daiwa Taiwan-Japan Biotech Fund, L.P.	104.02	生技及製藥	26.48	6.16	23.26%
32	啟航參創投	106.11	生技及綠能	18.12	5.43	30.00%
33	GRC SinoGreen Fund III, L.P. ²	104.01	健康保健、數位科技、 節能環保	62.45	0.00	18.25%
34	Global From Day One Fund II, L.P.	105.07	網際網路、軟體、 物聯網、軟硬體結合	10.38	2.09	20.16%

單位：新臺幣億元

編號	創業投資事業	投資日期	主要投資產業	實收資本額	投資餘額	持股比例(%)
35	500 Startups III, L.P.	104.02	網際網路	22.54	3.94	17.46%
36	Trans-Pacific Technology Fund, L.P.	104.08	先進材料科技、電子及光學、精密與自動化機械、雲端應用	21.57	6.47	30.00%
37	本誠創投	104.08	網際網路	4.82	1.09	22.67%
38	TransLink Capital Partners III, L.P	104.12	行動通訊、數信媒體	36.76	5.78	15.71%
39	Infinity e.ventures Asia III, L.P. ²	105.07	網際網路、行動服務	31.54	0.00	25.06%
40	WI Harper Fund VIII L.P.	105.05	物聯網、行動網路、健康醫療	50.44	5.79	11.48%
41	Vivo Panda Fund L.P.	105.06	生技及製藥	16.77	3.34	19.94%
42	開發優勢有限合夥	106.05	(1)臺灣優勢企業，(2)專注具智能化(Smart)或綠色環保(Green)創新元素之企業，或(3)推動企業併購或被併購。	39.76	9.09	23.13%
43	達和貳創投	108.03	網路與軟體、材料與設備、半導體與電子、生物醫療	7.00	2.00	28.57%
44	聯訊捌創投	108.04	資訊電子、生技醫療、材料/綠能、工業4.0、新農業、新經濟	9.72	2.92	30.00%
45	萬昌創投	108.06	雲端運算、大數據、生技製藥、智慧機械、互聯網	5.49	1.62	29.51%
46	厚德生醫創投	108.06	生技及製藥	6.19	1.77	28.57%
47	Blue-Red Capital Fund, L.P.	108.07	軟體應用、物聯網及數位內容、網路安全、智慧建築、綠能科技、醫療保健	14.67	4.40	30.00%
48	TransLink Capital Partners IV, L.P. ²	108.08	資通訊產業	96.14	0.00	8.87%
49	本慧創投	109.04	人工智慧相關應用、數位經濟、區塊鏈、其他	34.28	8.95	26.11%

單位：新臺幣億元

編號	創業投資事業	投資日期	主要投資產業	實收資本額	投資餘額	持股比例(%)
50	台灣集富一號 有限合夥	109.04	人工智慧與應用延伸、 生物科技相關、循環經濟及 環保相關、其他科技相關	15.25	3.04	19.94%
51	達昌創投	109.12	數位與軟體、生物醫療、 資訊與航太、民生與消費 、材料與設備、半導體	11.00	3.00	27.27%
52	開發貳生醫有限合夥	109.11	生技及製藥	13.60	3.94	28.94%
53	500 Startups V, L.P.	110.01	互聯網服務、人工智慧、 海量數據、物聯網、智慧 製造、能源	26.13	5.91	22.63%
54	Draper Associates VI, L.P.	110.01	人工智慧、大數據、 區塊鏈、醫療保健	35.63	4.69	13.17%
55	Daiwa Taiwan- Japan BioVenture Investment Limited Partnership II	110.01	生技及製藥	11.36	2.82	24.81%
56	Applied Ventures ITIC Innovation Fund, L.P.	110.05	半導體、顯示器、 數位製造、其他重點科技	0.76	0.23	30.00%
57	Acorn Accelerator I, L.P.	110.04	人工智慧、物聯網、 數據、雲端軟件(SaaS)等	3.83	1.02	26.67%
58	Infinity Ventures IV, L.P.	110.07	數位媒體、娛樂、電子商 務、物流、人工智慧、 金融科技、區塊鏈	18.44	4.14	22.44%
59	聚合創業投資 有限合夥	110.07	數據中心、移動科技、 物聯網	4.87	0.48	9.85%
60	能率亞洲資本貳卓越 轉型成長有限合夥	110.07	自駕車、醫療大健康、 傳統產業轉型	8.35	1.67	20.00%
合計				902.70	133.89	

註1：該等創業投資事業已清算剩餘資產並全數返還，惟清算相關程序尚未完成。

註2：國發基金於該等創業投資事業之全部投資資金皆已回收，故目前投資餘額暫列為0。

二、融資業務

國發基金依據「產業創新條例」辦理各項融資貸款計畫，主要係透過與銀行共同出資或支付手續費方式委由金融機構辦理融資，協助企業取得營運所需資金。

國發基金辦理融資計畫分為4大類，截至110年12月底，累計辦理融資計畫總貸款額度約1兆8,980億元，國發基金搭配款資金3,859億元，累計核貸101,868件，累計核貸金額約1兆5,626億元。

截至110年12月底歷年執行融資計畫情形如下表：

國發基金歷年融資計畫種類及執行情形表

單位：新臺幣億元、件數
資料日期：110.12.31

融資計畫種類	貸款總額度	搭配出資額度	累計核貸件數	累計核貸金額
1. 為改善產業結構，促進產業升級者	8,442	1,991	57,743	6,997.02
2. 配合推動環保及能源政策者	830	210	1,360	636.43
3. 協助加強研發及支援經建計畫者	9,131	1,467	3,519	7,393.63
4. 配合經濟社會發展者	577	191	39,246	599.04
合計	18,980	3,859	101,868	15,626.12

截至110年12月底，辦理中總貸款額度約8,494億元，國發基金搭配款金額約1,115億元，累計核貸4,605件，累計核貸金額約6,386億元，辦理情形如下表：

國發基金目前辦理各項融資計畫情形表

單位：新臺幣億元、件數
資料日期：110.12.31

	貸款項目	貸款總額度	搭配出資額	核貸件數	核貸金額
1	機器設備升級貸款（第一期）	300	75	680	104.59
2	機器設備升級貸款（第二期）	200	50	260	57.16
3	因應貿易自由化產業 振興輔導優惠貸款	200	200	900	192.59
4	機器設備輸出貸款（第三期）	300	200	180	311.58
5	機器設備輸出貸款（第四期）	300	200	36	67.18
6	海外投資融資計畫（第九期）	120	53.33	81	128.27
7	海外投資融資計畫（第十期）	200	116.67	43	125.65
8	促進產業研究發展貸款	300	150	880	139.09
9	歡迎台商回台投資專案貸款	5,000	-	193	3,796.59
10	根留台灣企業加速投資專案貸款	1,300	-	108	1,288.86
11	促進東部地區產業發展優惠貸款	83.20	21	93	60.15
12	協助天災區住宅修繕貸款	20	5	1,065	7.73
13	促進民間參與公共建設優惠貸款	171	43.50	86	106.36
	合計	8,494.2	1,114.5	4,605	6,385.80

三、其他業務

(一) 創業天使投資方案

國發基金為建立新創事業投資機制，並運用天使投資人投資經驗，提供被投資事業後續輔導諮詢與網絡連結，於106年3月24日第55次管理會通過匡列新臺幣10億元，辦理「行政院國家發展基金創業天使投資方案」。

因新創事業申請踴躍，國發基金另於108年9月2日第78次管理會及109年11月18日第

88次管理會分別將創業天使投資方案匡列額度提高至20億元及50億元，以協助更多新創事業取得營運發展所需資金。

截至110年12月底，創業天使投資方案共核准投資166家國內外新創企業，累計核准投資金額20.25億元，天使投資人搭配投資11.92億元，並誘發民間資金挹注新創事業約38.16億元。

截至110年12月底創業天使投資方案投資事業如下表列：

單位：新臺幣仟元

編號	被投資公司名稱	產業別	實收資本額(註)	投資餘額	持股比例(%)
1	雲云科技公司	資通訊硬體	309,036	2,633	0.27%
2	台灣盈士多公司	資通訊應用服務	12,840	10,000	15.58%
3	昱星生技公司	生技與醫療	12,399	22,500	7.26%
4	基可生醫公司	生技與醫療	57,438	10,000	7.36%
5	Manifold Health Tech, Inc.	生技與醫療	59,093	9,982	4.96%
6	奈堤科技公司	資通訊硬體	35,120	10,000	13.35%
7	PaKing Technology, Inc.	資通訊應用服務	4,574	2,735	0.57%
8	優美特創新材料公司	化學與材料	93,475	19,500	5.57%
9	奇博科技公司	資通訊硬體	57,230	22,855	26.62%
10	宸定科技公司	資通訊硬體	56,735	10,000	8.81%
11	直流電通公司	資通訊應用服務	93,465	17,990	9.05%
12	XREX Inc.	資通訊應用服務	682,958	18,684	4.57%

單位：新臺幣仟元

編號	被投資公司名稱	產業別	實收資本額(註)	投資餘額	持股比例(%)
13	悠勢科技公司	資通訊應用服務	104,031	16,473	4.29%
14	芯力微電子公司 (前云醫智能公司)	生技與醫療	22,541	8,000	10.00%
15	Easy Order Network And StyleUp PTE. LTD	資通訊應用服務	11,050	3,000	14.29%
16	Osense technology Co., Ltd.	資通訊應用服務	107,337	19,684	2.93%
17	群馥科技公司	資通訊應用服務	8,680	10,000	14.40%
18	Fortune Ever Global Limited	流通與運輸	34,937	19,682	5.20%
19	Robo Web Tech Co., Ltd.	資通訊應用服務	64,960	19,537	4.12%
20	Calyx Inc. (原BioInspira Inc)	資通訊硬體	154,267	17,448	5.44%
21	Heroic Faith Medical Science Co., Ltd.	生技與醫療	221,140	39,367	17.79%
22	柯思科技公司	資通訊應用服務	49,819	6,615	9.68%
23	綠夾克運動事業公司	資通訊應用服務	25,017	20,000	9.59%
24	騰勢公司	資通訊應用服務	5,625	10,824	3.42%
25	OmniEyes Co.,Ltd.	資通訊應用服務	2,517,141	30,461	9.51%
26	Clearmind Biomedical, Inc	生技與醫療	249,334	19,577	3.72%
27	浩峰生物科技公司	生技與醫療	51,700	20,000	5.10%
28	創宇航太公司	資通訊應用服務	44,705	3,000	6.71%
29	稜研科技公司	資通訊應用服務	409,609	99,999	11.40%
30	起家公司	資通訊應用服務	9,124	1,999	8.55%
31	思偉達公司	資通訊應用服務	16,336	2,985	2.77%
32	捷能動力公司	機電與機械	31,222	21,207	4.52%
33	翔探科技公司	資通訊硬體	31,403	20,000	20.00%
34	沛司科技公司	資通訊應用服務	2,568	10,975	9.73%

單位：新臺幣仟元

編號	被投資公司名稱	產業別	實收資本額(註)	投資餘額	持股比例(%)
35	萬睿科技公司	資通訊應用服務	5,500	3,000	13.64%
36	GenomeFrontier Therapeutics, Inc.	生技與醫療	99,643	18,872	8.36%
37	iDrip LTD.	文創與休閒	147,111	19,566	1.34%
38	ALCHEMA INC.	文創與休閒	36,989	18,170	14.11%
39	莊園二十六號公司	文創與休閒	15,000	8,000	26.67%
40	昇締生技公司	文創與休閒	29,000	20,000	16.00%
41	海力雅集成公司	化學與材料	31,000	18,000	19.35%
42	絡客思行銷科技公司	資通訊應用服務	11,426	8,000	14.70%
43	大麥網路公司	資通訊應用服務	39,100	20,000	12.79%
44	Canner, Inc.	資通訊應用服務	29,088	12,231	8.01%
45	臺灣輔康醫療器材公司	生技與醫療	156,950	20,000	5.10%
46	Flat Medical Inc.	生技與醫療	61,892	15,335	6.50%
47	動喜數位公司	資通訊應用服務	364	3,000	5.15%
48	富訊金融科技公司	資通訊應用服務	3,921	2,999	7.50%
49	BONIO INC.	資通訊應用服務	423,975	18,631	1.88%
50	裳云智略公司	資通訊應用服務	73,539	17,999	12.67%
51	森冠科技公司	化學與材料	50,000	9,000	18.00%
52	世創生物科技公司	生技與醫療	10,015	9,000	14.98%
53	券券文化傳媒公司	資通訊應用服務	30,004	3,000	4.38%
54	頤養健康公司	文創與休閒產業	10,200	3,000	9.80%
55	Our Agriculture Inc. (原菜蟲農食公司)	智慧農業	7,246	9,870	4.65%
56	Pinkoi Inc.	資通訊應用服務	471,995	17,795	0.31%
57	醫視科技公司	生技與醫療	33,402	13,499	17.66%
58	車博資訊系統公司	資通訊應用服務	7,800	20,000	25.64%
59	戀鏈科技公司	資通訊應用服務	19,417	3,000	1.56%

單位：新臺幣仟元

編號	被投資公司名稱	產業別	實收資本額(註)	投資餘額	持股比例(%)
60	Mother Ad Technology, INC	資通訊應用服務	23,571	15,226	22.00%
61	易成文創公司	資通訊應用服務	6,500	3,000	5.36%
62	良好生活公司	文創與休閒	4,300	3,480	19.77%
63	台灣灣谷科技公司	資通訊應用服務	40,000	19,999	13.32%
64	PicSee Inc.	資通訊應用服務	559	18,819	12.79%
65	博梭生物技術公司	生技與醫療	119,071	19,999	14.00%
66	RelaJet Tech Co., Ltd.	資通訊硬體	3,913	16,190	6.14%
67	信曜科技公司	資通訊硬體	127,018	20,000	5.73%
68	Virtual Man Inc.	生技與醫療	28,061	19,043	18.43%
69	奈力生醫公司	生技與醫療	93,849	19,980	6.54%
70	主張數據公司	資通訊應用服務	31,027	12,000	7.73%
71	帳聯網路科技公司	資通訊應用服務	159,192	19,772	1.74%
72	扉睿科技公司	資通訊硬體	16,000	10,000	19.00%
73	從前公司	文創與休閒	11,640	5,400	10.11%
74	貓侍公司	文創與休閒	8,200	10,000	24.39%
75	Yoctol Info Inc.	資通訊應用服務	64,944	17,451	9.47%
76	台灣醫智公司	資通訊應用服務	8,069	9,999	19.07%
77	幻景啟動公司	資通訊硬體	7,500	19,995	4.44%
78	業安科技公司	資通訊硬體	33,913	19,997	15.16%
79	ROOIT PTE. LTD.	資通訊應用服務	22,257	9,580	6.18%
80	生德奈生物科技公司	生技與醫療	16,493	19,999	8.06%
81	澄交生物科技公司	生技與醫療	34,500	15,000	17.05%
82	智耕創新公司	智慧農業	15,000	8,000	20.00%
83	生奕科技公司	生技與醫療	47,603	20,000	13.25%
84	美食加公司	資通訊應用服務	8,834	2,999	7.54%

單位：新臺幣仟元

編號	被投資公司名稱	產業別	實收資本額(註)	投資餘額	持股比例(%)
85	邑流微測公司	資通訊硬體	10,314	13,999	15.22%
86	台灣先進智慧科技公司	資通訊應用服務業	41,999	19,999	12.67%
87	奧暢雲服務公司	資通訊應用服務業	62,600	20,000	19.23%
88	牧陽能控公司	綠能與環保	141,373	32,968	12.23%
89	海洋福星生物科公司	智慧農業	25,000	20,000	20.00%
90	台灣骨王生技公司	生技與醫療	78,500	4,705	2.00%
91	台灣智慧農業服務公司	智慧農業	16,999	4,999	29.41%
92	鼎信傳能公司	資通訊硬體	46,849	11,100	17.03%
93	生通公司	流通與運輸	26,440	11,440	21.63%
94	成信實業公司	綠能與環保	302,260	36,460	9.35%
95	聖德斯貴公司	資通訊硬體	56,000	20,000	12.79%
96	康邁醫學公司	生技與醫療	35,029	10,000	5.87%
97	捷和物流公司	流通與運輸	50,000	20,000	40.00%
98	農譯科技公司	智慧農業	9,600	20,000	10.42%
99	英特泰斗公司	資通訊應用服務	14,444	9,100	9.00%
100	卡庫公司	資通訊應用服務	42,500	19,500	34.21%
101	唯醫生技公司	生技與醫療	15,730	20,000	25.43%
102	燭碼科技公司	資安	77,000	20,000	4.62%
103	ChargeSPOT Taiwan Limited	資通訊硬體	72,738	18,460	6.55%
104	臺灣比爾文化公司	文創與休閒	78,972	19,950	12.63%
105	台灣奈微光公司	資通訊應用服務	265,059	17,631	4.93%
106	榮帝科技公司	資通訊應用服務	63,100	10,800	11.41%
107	亞氦科技公司	綠能與環保	100,000	20,000	20.00%
108	又米創新公司	資通訊應用服務	20,951	19,999	17.35%
109	化石先生公司	文創與休閒	13,744	12,999	27.02%

單位：新臺幣仟元

編號	被投資公司名稱	產業別	實收資本額(註)	投資餘額	持股比例(%)
110	啟程日計公司	資通訊應用服務	21,764	4,354	6.52%
111	Free Bionics Inc.	生技與醫療	195,144	18,221	2.67%
112	鳴醫公司	生技與醫療	46,000	20,000	23.49%
113	上頂醫學影像科技公司	生技與醫療	54,999	19,999	22.22%
114	AccuHit Tech Holdings Limited	資通訊應用服務	20,515	14,099	3.25%
115	Avalon Holding Co., Ltd	資通訊硬體	70,988	18,205	18.36%
116	RUYI JGB SMART PRIVATE LIMITED	資通訊應用服務	22,639	12,207	14.90%
117	有好物媒體科技公司	文創與休閒	20,000	10,000	18.18%
118	夕暮公司	文創與休閒	1,015	500	5.00%
119	Alliance Materials Inc.	化學與材料	67,545	18,425	24.04%
120	真實引擎公司	文創與休閒	1,666	1,499	5.00%
121	領導力科技公司	資通訊應用服務	67,771	19,999	8.43%
122	視宇公司	資通訊應用服務	41,050	15,000	12.18%
123	神經元科技公司	生技與醫療	32,245	11,987	11.79%
124	FST Network Pte. Ltd.	資通訊應用服務	18,032	18,265	8.44%
125	錦霖生醫公司	文創與休閒	19,100	12,000	31.41%
126	臺灣益謙公司	生技與醫療	6,080	7,750	1.27%
127	智運國際科技公司	資通訊應用服務	17,935	1,500	6.68%
128	植人糧心公司	智慧農業	7,769	2,571	25.27%
129	沃司科技公司	資通訊應用服務	57,000	13,950	16.32%
130	欣寶智慧環境公司	資通訊硬體	36,000	15,000	16.67%

單位：新臺幣仟元

編號	被投資公司名稱	產業別	實收資本額(註)	投資餘額	持股比例(%)
131	艾滴科技公司	智慧農業	92,888	19,996	5.00%
132	詠鉞智能公司	資通訊應用服務	23,000	10,000	33.33%
133	迪威智能公司	資通訊應用服務	18,005	9,000	14.06%
134	邊信聯科技公司	資安	12,223	4,950	2.70%
135	翔評互動公司	資通訊應用服務	10,000	5,000	10.00%
136	居家先生公司	文創與休閒	6,000	15,096	11.79%
137	飛達智能公司	資通訊應用服務	41,582	9,999	21.86%
138	立暢公司	文創與休閒	32,488	3,999	4.92%
139	三五生物科技公司	生技與醫療	35,500	3,000	8.45%
140	趣放假公司	資通訊應用服務	2,962	4,987	8.33%
141	威芬科技公司	化學與材料	2,500	4,000	32.00%

註：被投資事業若屬境外公司則此欄為實際募資總額，依110年12月30日新台幣對美元匯率1:27.95計算。

(二) 協助受嚴重特殊傳染性肺炎影響新創事業專案

國發基金 協助受嚴重特殊傳染性肺炎疫情影響之新創企業適時取得營運所需資金，於109年3月30日第84次管理會通過辦理「受嚴重特殊傳染性肺炎影響新創事業投資專案」。截至110年12月底，本投資專案累計核准投資181家企業，核准投資金額 29.44 億元。

另國發基金於110年6月17日第92次管理會通過辦理「協助新創事業紓困融資加碼方案」提供新創事業申請振興資金貸款加碼提供信用保證及利息補貼。截至110年12月31日，本方案累計已提供855戶企業融資信用保證，可協助新創企業取得90.31 億元營運資金。

國發基金期藉由協助受嚴重特殊傳染性肺炎影響新創事業專案與新創企業共同度過此次疫情衝擊，促進我國新創事業永續發展。



GPN：2009601693

刊名：行政院國家發展基金管理會2021年年報

出版機關代碼：3290100005

出版機關：行政院國家發展基金管理會

編者：行政院國家發展基金管理會

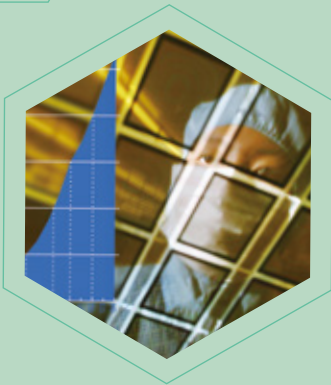
創刊日期：民國95年7月

出版日期：民國111年7月

電子期刊網址：<http://www.df.gov.tw>

出刊週期：年刊

印刷：崎威彩藝有限公司



行政院國家發展基金管理會

10047 臺北市中正區館前路49號7樓
TEL: (02) 2389-0633 FAX: (02) 2389-0636
<http://www.df.gov.tw> E-mail: df@df.gov.tw