

99 年度院管制計畫評核報告

行政院研究發展考核委員會
中華民國 100 年 6 月

目錄

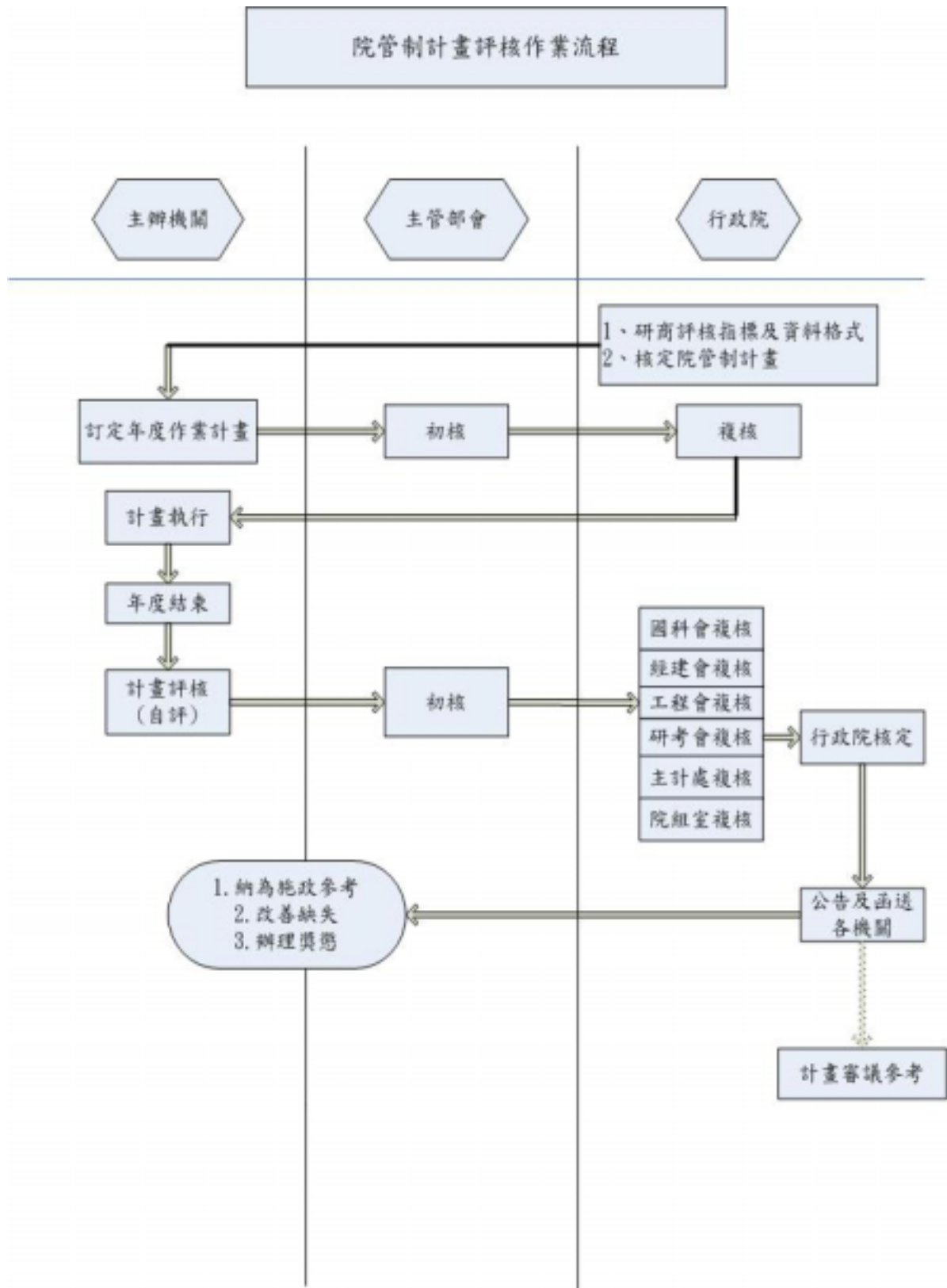
壹、說明	1
貳、評核作業辦理情形	3
參、評核結果統計摘要	7
肆、各計畫評核結果	
一、內政部	8
二、國防部	12
三、財政部	13
四、教育部	14
五、經濟部	17
六、交通部	31
七、行政院新聞局	43
八、行政院衛生署	45
九、行政院環境保護署	49
十、行政院國軍退除役官兵輔導委員會	51
十一、行政院原子能委員會	52
十二、行政院國家科學委員會	53
十三、行政院文化建設委員會	56
十四、行政院農業委員會	60
十五、行政院勞工委員會	64
十六、行政院體育委員會	66
十七、行政院原住民族委員會	68
十八、行政院客家委員會	71
伍、98年度院管制計畫免評計畫現況報告	
故宮南部院區籌建計畫	73

壹、說明

計畫評核的主要目的，在透過具體的評鑑歷程，檢討各項工作辦理成效，並透過評核結果，瞭解計畫是否達成既定目標及績效，作為繼續執行或改進該項計畫的參據。隨著政治、經濟、社會、教育、文化、科技、環境等各方面發展，以及民眾期望水準的不斷提高，政府各項施政計畫內容日趨複雜且廣泛，如何精確評估計畫執行成效及有效完成計畫評核工作，即成為行政院精進行政效率的重要課題。為強化各項施政計畫之評核作業及建構我國施政計畫評核體制，行政院訂頒「行政院所屬各機關施政計畫評核作業要點」暨評核指標及資料格式，作為行政院所屬各機關辦理評核作業之準據。

本項評核以年度奉核列管之施政計畫為評核對象，並依計畫列管級別分別辦理，其中由行政院管制計畫（以下簡稱院管制計畫）評核作業係由行政院辦理，流程包括主辦機關自評、主管部會初核、行政院複核、評核結果公告等程序，複核作業並由本院研考會會同經建會、國科會、工程會、主計處等機關及行政院相關組室辦理（以下統稱複核機關），除提出複核成績外，並依計畫執行情形及政策方向提出複核意見，俾使業務主管機關透過評核結果，改善計畫執行缺失、未來方向並辦理獎懲作業；至於部會管制及自行管制計畫之評核作業，依評核要點規定授權由各部會辦理，未納入本報告範疇（評核作業流程詳圖 1）。

圖 1



貳、評核作業辦理情形

本院所屬各機關之各級列管施政計畫評核作業均透過「行政院政府計畫管理資訊網(GPMnet)」辦理，99年度院管制計畫共計98項，其中國立故宮博物院「故宮南部院區籌建計畫」案因計畫修正審議時程較長等因素影響，致使績效無法呈現，依規定並經核定得免評定分數，餘97項依規定辦理評核。各部會院管制計畫項數如表1，評核過程摘述如下。

表1 99年度各部會院管制計畫項數統計表

序號	部會名稱	計畫總數	計畫類別				免評
			社會發展	經濟發展	公共建設	科技發展	
1	內政部	6	3	2	1	-	-
2	國防部	1	1	-	-	-	-
3	財政部	1	1	-	-	-	-
4	教育部	3	3	-	-	-	-
5	經濟部	24	-	7	1	16	-
6	交通部	25	-	7	18	-	-
7	新聞局	2	2	-	-	-	-
8	衛生署	5	2	-	-	3	-
9	環保署	2	2	-	-	-	-
10	故宮博物院	1	-	-	1	-	1
11	退輔會	1	1	-	-	-	-
12	原能會	1	-	-	-	1	-
13	國科會	4	-	-	1	3	-
14	文建會	6	3	1	2	-	-
15	農委會	7	2	4	1	-	-
16	勞委會	2	2	-	-	-	-
17	體委會	2	2	-	-	-	-

序號	部會名稱	計畫總數	計畫類別				免評
			社會發展	經濟發展	公共建設	科技發展	
18	原民會	3	2	—	1	—	—
19	客委會	2	2	—	—	—	—
總計		98	28	21	26	23	1

一、主辦機關自評作業

年度結束後，由各計畫執行機關(係指各部會之執行單位或附屬機關)就計畫執行成果進行檢討，並就各項評核指標達成情形先行自評，再報請主管部會初核。

二、主管機關初核作業

由主管機關相關單位進行自評報告審核，核給各項計畫初核分數及初核意見後，傳送行政院辦理複核作業。經統計，97 項應辦理評核計畫中，各主管機關初核結果，計有優等 45 項、甲等 46 項、乙等 6 項、丙等 0 項(依評核作業要點規定，90 分以上者為優等，80 分以上未達 90 分者為甲等，70 分以上未達 80 分者為乙等，未達 70 分為丙等)，主管機關初核結果如表 2。

表 2 99 年度院管制計畫初核結果

等第	總數	社會 發展	經濟 發展	公共 建設	科技 發展
優等	45	23	6	4	12
甲等	46	4	11	20	11
乙等	6	0	4	2	0
丙等	0	0	0	0	0
合計	97	27	21	26	23

說明：公共建設類「故宮南部院區籌建計畫」案核定免予評分。

三、行政院複核作業

(一) 統一審核標準

由本院研考會訂定複核作業統一規範，並於 100 年 1 月 17 日向各複核機關說明審核原則及研商相關評核注意事項，並就審核標準再予確認。

(二) 分工審查

各主管機關於 100 年 3 月 25 日完成初核後，由本院研考會、經建會、工程會、國科會依管考分工，就各主管機關提送之初核報告，分別就社會發展類計畫、經濟發展類計畫、公共建設類計畫及科技發展類計畫進行審查，除參酌行政院各組室及主計處建議提供意見外，並予以評分。

(三) 行政院複核會議

1、本年度複核會議於 100 年 4 月 27 日召開，以複核機關分工審查結果為依據，討論各項計畫之複核意見及等第，並篩選建議獎勵與懲處之計畫。

2、經複核機關重新檢視及審定各類計畫之複核分數及複核意見，計

有優等計畫 3 項，甲等計畫 56 項，乙等計畫 38 項；為審慎評核結果，另於 5 月 10 日召開第二次複審會議，請列為優等計畫主管機關進行簡報，確認複核結果如表 3。

表 3 99 年度院管制計畫複核結果

等第	總數	社會發展	經濟發展	公共建設	科技發展
優等	3	1	1	0	1
甲等	56	19	12	14	11
乙等	38	8	8	11	11
丙等	0	0	0	0	0
合計	97	28	21	25	23

叁、評核結果統計摘要

(一) 各部會院管制計畫評核等第情形如表 4。

表 4 99 年度各部會院管制計畫評核等第情形

部會名稱	合計	等第			
		優等	甲等	乙等	丙等
內政部	6	—	5	1	—
國防部	1	—	—	1	—
財政部	1	—	1	—	—
教育部	3	1	2	—	—
經濟部	24	1	12	11	—
交通部	25	1	15	9	—
行政院新聞局	2	—	1	1	—
行政院衛生署	5	—	3	2	—
行政院環保署	2	—	—	2	—
行政院退輔會	1	—	1	—	—
行政院原能會	1	—	1	—	—
行政院國科會	4	—	2	2	—
行政院文建會	6	—	5	1	—
行政院農委會	7	—	4	3	—
行政院勞委會	2	—	1	1	—
行政院體委會	2	—	—	2	—
行政院原民會	3	—	1	2	—
行政院客委會	2	—	2	—	—
總計	97	3	56	38	0

(二) 核列優等計畫 3 項：

- 1、教育部「5 歲幼兒免學費教育計畫」
- 2、經濟部「新世代捲軸軟性顯示關鍵技術發展計畫」
- 3、交通部「北海岸及觀音山國家風景區建設計畫」

肆、各計畫評核結果

一、內政部

計畫名稱	計畫類別	評核意見	等第
生態城市 綠建築推 動方案	經濟發展	<p>一、99年核發之綠建築標章或候選綠建築證書已超過300件，對於省電、省水及降低碳排放等均有可觀之效益。</p> <p>二、鑒於生態城市涵蓋建築、環保、都市計畫、都市設計、基礎建設等不同領域，執行過程需相關機關之配合，始能有效推動，請加強跨機關之規劃、整合。</p> <p>三、政府目前正積極推動四大新興智慧型產業，本方案未來是否納入「智慧綠建築推動方案」持續推動，請預為研議。</p>	甲等
推動長期 照顧服務 機制	社會發展	<p>一、目前長期照顧提供10個服務項目，為使長期照顧服務更貼近民眾需求，後續重點宜依據地方特色彈性發展多元之服務項目，並考慮對於目前較難推展的長期照顧服務項目(如家庭托顧)進行需求評估，以衡量調整此項服務推動策略之必要性。</p> <p>二、為促進城鄉間服務資源及服務輸送體系之均衡發展，請加強偏遠地區</p>	甲等

計畫名稱	計畫類別	評核意見	等第
		<p>(含山地離島)照顧服務人力之招募及培訓，鼓勵在地民眾投入照顧服務行列，俾增進照顧服務之可近性與親和性。</p> <p>三、長期照顧十年計畫進入第 3 年，各縣市因當地民眾需求和發展脈絡不同，服務推展成果也不同，請協助縣市辦理推動長期照顧服務經驗交流，以擴大長期照顧工作推動成效。</p>	
<p>建立社區初級預防照顧服務體系</p>	<p>社會發展</p>	<p>一、考量初級預防照顧服務對促進老人健康及延緩老化甚為重要，建議本計畫除關注於據點設置數目外，宜進行服務對象滿意度調查、服務對象身心改變狀況調查等，以供檢討調整服務項目、推動策略之參考。</p> <p>二、志願服務人力為本計畫各項服務提供之主要人力，為強化志工專業知能，建議建立經驗交流與知識管理機制，如將志工服務經驗整理成工作手冊，或將特殊服務案例彙編成冊，供新進志工參考。</p>	<p>甲等</p>
<p>保母托育管理與托育費用補助</p>	<p>社會發展</p>	<p>一、本計畫 99 年度已累積建置 58 個社區保母系統，輔導 1 萬 5 千 974 名證照保母，皆較 98 年度增加(增加 3 個保母系統、1,093 名證照保母)，績效值得肯定。</p>	<p>甲等</p>

計畫名稱	計畫類別	評核意見	等第
		<p>二、近來發生數起托嬰中心或居家保母因照顧不慎，導致嬰幼兒受傷或致死案件，雖已積極推動將居家式托育服務法制化工作，惟實務上仍建議加強各項管理與輔導措施，建立退場機制，並宣導民眾運用社區保母系統，尋找合格保母，以維護兒童安全。</p> <p>三、針對就業者家庭部分托育費用補助及非就業者弱勢家庭臨時托育費用補助，受益人數雖較 98 年同期提升，惟提供臨時托育補助機制的成效仍顯不足，建議落實「保母托育管理與托育費用補助」計畫之工作重點，以舒緩照顧壓力及提升就業率。</p>	
污水下水道建設計畫	公共建設	<p>一、99 年底普及率為 25.70%，為提升補助地方政府辦理污水下水道工程執行情形，以及執行績效之考核，已訂定頒布「內政部營建署補助直轄市及縣（市）政府污水下水道建設計畫考核評鑑作業要點」，請加速推動辦理，以達成每年提升 3% 之目標。</p> <p>二、建築物後巷違建拆除及用戶接管之工程施工品質為污水下水道建設計畫推動成果中極具指標性項目，有</p>	甲等

計畫名稱	計畫類別	評核意見	等第
		<p>關違建拆除部分，請檢討納入補助各機關年度經費之參考指標，另後巷用戶接管之施工品質，包括手孔蓋排列線型及回填後之平整度等，請一併納入督導項目。</p>	
<p>臺灣城鄉風貌整體規劃示範計畫</p>	<p>經濟發展</p>	<p>一、本計畫 99 年度連續 9 個月預算支用比未達 9 成，有關計畫審議作業建議提前辦理，俾切實掌握各項關鍵作業時程，並適時檢討落後案件，強化地方政府自主管理責任，必要時對執行能力欠佳或意願不高之縣市註銷補助，以確保計畫順利執行。</p> <p>二、本計畫自 88 年推動第一期計畫迄今已逾 10 年，本院已核定未來推動之政策方向，請主辦機關預為規劃研擬相關退場機制，俾如期提出完整檢討評估報告。</p> <p>三、有關本計畫第 3 期（98 至 101 年）修正案，業經核定，請確實加強管控計畫品質，俾計畫順利推動。</p>	<p>乙等</p>

二、國防部

計畫名稱	計畫類別	評核意見	等第
速國軍老舊眷村改建工作	社會發展	<p>一、本項計畫 99 年度工程進度控管，有 14 處進度超前，執行成效良好，惟部分基地發生一再落後之情形，如懷仁新村原訂 98 年 11 月底完成開工，迄今尚未辦理，目前除在各基地透過廠商控管工程進度，建議主管機關針對計畫整體執行進度及成效進行全面性控管，以符計畫管理之目標，若發生重大因素致計畫無法推動，請依規定辦理計畫調整。</p> <p>二、99 年應付未付數為 98 年的 6 倍之多，為有效提升經費支用，建議重新檢視經費核銷流程及估驗計價機制，以有效提升經費運用，加速眷改工作之推動。</p>	乙等

三、財政部

計畫名稱	計畫類別	評核意見	等第
恢復國有非公用土地原有風貌計畫	社會發展	<p>一、本計畫整體進度符合預期，各工作項目年度目標達成率均超過 100%，成效良好，惟 99 年 9 月逢遭水災使設施受損並造成環境安全問題，建議未來宜預為規劃風險管理及危機處理措施，以求降低損失及快速處理危機。</p> <p>二、99 年度仍有非法傾倒廢棄物或其他非法使用之情事，針對已完成清理回收之土地，請依據「國有或公有土地遭棄置廢棄物之清理參考作業程序」及「國有非公用不動產巡查及房屋巡管計畫」善盡管理責任及注意義務，並作好水土保持工作，防止二次污染。</p> <p>三、有關納稅義務人以受污染土地抵繳遺產稅或贈與稅，衍生抵稅價值高估及後續清理費用權責問題，建議研擬妥適防處方案，以降低每年國有非公用土地受污染新增件數。</p>	甲等

四、教育部

計畫名稱	計畫類別	評核意見	等第
5 歲幼兒免學費教育計畫	社會發展	<p>一、5 歲幼兒免學費教育計畫：藉由建立私立合作園所機制、均衡並調節幼兒入園機會、提升師資與教學水平及稽核、評鑑與成效評估等配套措施之規劃與執行，增加經濟弱勢、區域弱勢幼兒就學機會，全國 5 歲幼兒入園率由 96 學年度 91.6% 成長至 99 學年度 93.77%，其中經濟弱勢 5 歲幼兒入園率由 96 學年度 91.76% 成長至 99 學年度 94.59%、離島及原住民地區之 5 歲幼兒入園率由 94 學年度 81.56% 大幅提升至 99 學年度 94.9%。本計畫落實照顧弱勢，並讓幼兒安心就學，99 年度補助受益人次約 10 萬 5 千人次，成效值得肯定。</p> <p>二、為啟動十二年國民基本教育，本項計畫作為「K-12」教育改革，實扮演重要政策基礎。學前 5 歲幼兒教育屬非義務、非強迫，且幼兒是否就學仍屬家長教育選擇權，為提升 5 歲幼兒入園率，宜積極督導縣市政府加強宣導並進行經濟弱勢幼兒未入學原因追蹤訪查。</p> <p>三、為求本計畫更臻完善，建請推動「幼托</p>	優等

計畫名稱	計畫類別	評核意見	等第
		<p>整合」立法、加強合作園所評鑑並主動提升幼教環境品質、研究改善幼教教師待遇及偏遠地區教師流動性偏高問題及簡化補助經費申請流程，加速行政效率提升。</p>	
發展國際一流大學及頂尖研究中心計畫	社會發展	<p>一、本計畫量化成果方面，如學術論文產量、世界大學排名及國際學生交流等，均有成長，另包括英國泰晤士報高等教育副刊、英國高等教育調查機構、上海交通大學所做世界大學評比，各校名次多有進步，值得肯定。</p> <p>二、本計畫「選擇與集中」原則，對提升我國高等教育競爭力確有助益，有關「延攬優異外國人才」、「大學研究領域及資源整合」、「知識創新」及「產官學合作」等面向，宜持續提升，俾利帶動整體臺灣高等教育及國家競爭力之發展，且適切地回應社會各界之疑慮，並注意「高等教育階層化」之現象。</p>	甲等
獎勵大學教學卓越計畫	社會發展	<p>一、整體而言，獲本計畫補助之學校均已建立各項基本教學改進之措施並據以實施，請督促各校在此基礎上，持續深化各項措施之內涵。</p> <p>二、本計畫建置計畫網站，即時公布計畫之各項活動、成果訊息，加速行政效率；</p>	甲等

計畫名稱	計畫類別	評核意見	等第
		<p>另調降專任教師授課時數，提高教學品質，值得肯定。惟本計畫針對獲「獎勵大學教學卓越計畫」及「發展國際一流大學及頂尖研究中心計畫」補助之學校學生辦理滿意度調查，有近4成受訪者對於學校的教學未感到滿意，顯示仍有努力空間，建請檢討研析改善對策。</p>	

五、經濟部

計畫名稱	計畫類別	評核意見	等第
<p>新世代捲軸軟性顯示關鍵技術發展計畫 (3/4)</p>	<p>科技發展</p>	<p>一、本計畫以超薄軟性螢幕--「多用途軟性電子基板(FlexUPD)」顯示器材料技術，獲得 2010 年華爾街日報科技創新獎 (Technology Innovation Award) 最高榮譽「金獎」，該項技術被認為具有穩定、可量產性且具價格競爭力，開啟消費性電子及互動終端產品廣泛的應用市場，更有助於提高我國軟性顯示器之能見度與競爭力，研發成果優良。99 年度計達成技術移轉收入金額新臺幣 5,133 萬元，促成 18 家廠商投入前瞻技術研發，與跨領域合作，為軟性顯示產業化奠定良好基礎。</p> <p>二、鑑於軟電技術國際競爭激烈，為達研發之最大成效，產業化進度宜再加速進行。對於歷年研發成果之產業化推動進度，建議予以監督並評估可行性。同時，年度之重要研發成果亦宜與先前成果相關性做適度之對比說明，以彰顯其突破性及重要性。</p> <p>三、本計畫在成果及成本方面宜考慮與現有市面上產品作比較，另生活科技之應用，非僅強調輕薄短小，宜考慮各情境之應用服務模式。</p>	<p>優等</p>

計畫名稱	計畫類別	評核意見	等第
品牌台灣發展計畫	經濟發展	<p>一、99 年度臺灣前 10 大品牌總價值為 80.31 億美元，遠高於 98 年度之 73.26 億美元，顯見臺灣品牌產品之國際競爭力有大幅提升，值得肯定。</p> <p>二、配合政府目前積極推動之全球招商活動，請加強機關間之聯繫、協調，提升各類產業整體形象及產品知名度，吸引外商來台投資新興產業，帶動國內經濟發展。</p>	甲等
楠梓加工出口區第二園區	經濟發展	<p>一、本計畫提供毗鄰之楠梓園區舊有廠房更新改建期間之廠商周轉基地，並提供其他廠商進駐利用，有效提高加工出口區土地活化再利用效益，成效值得肯定。</p> <p>二、本計畫已核准穎崴科技新臺幣（以下同）5 億 4,800 萬元進駐，另有多家大廠表達投資進駐意願，園區預估至 103 年可創造 2,500 個就業機會及 270 億元之年產值，可有效強化高雄地區之產業及經濟發展。請持續推動建立園區長期招商引資模式及機制，活絡產業發展。</p>	甲等
無線寬頻通訊技術與應用計畫	科技發展	<p>一、99 年參與國際標準提案，80 件 IEEE802.16m 提案，通過 61 件；48 件 LTE-Advanced 提案，通過 12 件，提案成果值得肯定。</p>	甲等

計畫名稱	計畫類別	評核意見	等第
		<p>二、為提升加值效益，請儘速建立本計畫所開發之核心技術與業界合作之營運模式(Business Model)，並強化和國內資通產業之技術連結。</p> <p>三、鑒於國際大廠整合其產品與服務(如 Apple 推出 Apple TV)，掌握有利競爭位置，壓縮本國廠商市場機會，建議考量未來加強與國際大廠之合作，協助我國廠商打入國際大廠的供應鏈中，為我國廠商開啟國際市場的契機。</p>	
南部產業關鍵技術計畫	科技發展	<p>一、本計畫全程完成 50 項技術研發，其中多項成果具有國際水準，值得肯定。</p> <p>二、鑑於產品開發、創新專利對南部現有產業的轉型、升級之關聯性尚不大，未來執行時請針對南台灣產業技術的需求規劃，將現有聚落轉型升級所需的創新產品及技術列為重點考量。</p> <p>三、相關傳統產業界升級宜強化其擴散效果，更應深化其關鍵技術；另如開發節能及再生能源等相關新興綠能產業等，宜持續並選擇最適合南部地理及天候條件者來發展。</p>	甲等
高反應能力智慧機器人技術	科技發展	<p>一、本計畫在視覺、語音辨識、慣性組件均有良好的研發成果，值得肯定。</p> <p>二、對協助建構我國智慧機器人產業價值</p>	甲等

計畫名稱	計畫類別	評核意見	等第
研發計畫		<p>鏈，可加強規劃及耕耘，透過技轉，產業聯盟、專利授與、團隊養成等措施，以落實提升產業競爭力的目標，並可對機器人產業的國際競爭力提出更完整的分析。</p> <p>三、為呈現本計畫競爭優勢，建議明確訂定軟體共同平臺技術的規格，並有具體的推廣措施。</p>	
業界參與科技專案計畫	科技發展	<p>一、為使企業不會因金融海嘯影響，而減少或暫停投入創新研發活動，持續推動 98 年度核定補助款額外加成措施，並提高原核定補助經費，對於鼓勵企業投入創新研發已見成效，對帶動我國廠商積極投入研發活動、新增工作機會及誘發企業進行後續投資等均產生深遠影響，本計畫順利達成並超越 99 年度預定之計畫目標，值得肯定。</p> <p>二、關於「優質平價新興市場產品研發與輔導計畫」申請之計畫似偏重中國大陸市場，宜設法分散市場；創新科技應用的比重可再增加，但必須注意技術及業務模式的創新，比例應大於補助國內外研發中心及大公司。</p> <p>三、為後續推動措施制定之參考，每年應選擇特定重點領域進行產業技術國際</p>	甲等

計畫名稱	計畫類別	評核意見	等第
		競爭力分析；另有關受補助企業之經營成效仍應追蹤，並用同業對照組比較方式相對呈現，建議分析政府科專資源重複替代性，相對於公司本身即使沒有政府資源也會投入研發的程度。	
協助傳統產業技術開發計畫	科技發展	<p>一、本計畫補助 416 案，協助傳統產業進行產品開發、產品設計及聯合開發，帶動業者投入研發經費逾新臺幣（以下同）5.6 億元、業者衍生產值效益達 244 億元、降低開發成本值 10.73 億元、成立新公司 14 家及核准專利數 29 件，在學術成就、技術創新及經濟效益上均有良好績效產出，值得肯定。</p> <p>二、為突破國際技術的瓶頸，未來宜再加強設計層次、技術提升、開拓國際市場之協助與輔導；另對於衍生公司的後續發展，也應納入成效追蹤項目、專利分析可以更深入、就業的指標分析，可再強化。</p>	甲等
主導性新產品開發輔導計畫	科技發展	一、本計畫截至 99 年底共受理 27 案申請，有效誘發從未申請政府補助計畫之廠商提案，足見計畫已漸受廠商重視。現已核定通過 3 案，補助金額約新臺幣 7,600 萬元，此外調整行政措施，縮短審查時程，在推升執行績效方面，有具	甲等

計畫名稱	計畫類別	評核意見	等第
		<p>體之成效，值得肯定。</p> <p>二、本計畫在關鍵績效指標（KPI）的呈現方式，宜思考如何更具體呈現「投入」和「產出」之實質推動成效，除進口替代及同級產品降價效益，宜設法瞭解計畫補助後之產品加值效益，研議透過本計畫之推動，提升附加價值的產品和產業鏈。</p>	
<p>中小企業 即時技術 輔導計畫</p>	<p>科技發展</p>	<p>一、本計畫 99 年度雖經立法院刪減部分經費，但執行過程仍能斟酌天然災害對企業的影響，執行相關計畫，99 年度預計協助 800 個案輔導，實際共完成 940 案，達成率為 117.5%，有效協助中小企業進行技術升級，獲致良好的成效，值得肯定。</p> <p>二、本計畫在篩選輔導對象時，建議結合中小企業發展政策需求，例如重點挾持創新導向高成長性之新創企業，以呼應推動「創新型中小企業」之發展政策。</p> <p>三、臺灣共有 127 萬家中小企業，但 99 年僅有 1,400 家申請，核定 740 家，建議檢視輔導對象的篩選機制，挑出真正需要協助，並對臺灣中小企業轉型升級有助益者。</p>	<p>甲等</p>
<p>提供資金</p>	<p>經濟發展</p>	<p>本計畫 99 年度因應景氣振興方案，配</p>	<p>甲等</p>

計畫名稱	計畫類別	評核意見	等第
協助加強中小企業信用保證細部計畫		合政府政策加強辦理中小企業信用保證，協助中小企業取得資金以緩和金融風暴之衝擊，值得肯定。隨著經濟景氣逐漸復甦，未來宜將信保措施逐步回歸正常水準，並持續加強風險控管。	
地方特色產業深耕加值四年計畫	經濟發展	<p>一、本計畫 99 年度積極協助業者善用國內外各種展售會，加強地方特色產品之行銷與推廣，並辦理台灣地方特色(One Town One Product, OTOP)設計大賞活動，提供地方特色產業與設計產業交流平台，使產品價值提升，業者營業收益提高，值得肯定。</p> <p>二、為促進國內特色產業之發展，建議主辦機關對業者行銷通路之輔導，可與交通部、文建會、客委會及原民會等部會之觀光旅遊、文藝活動、特色美食等相互結合，並藉由網路平台擴大行銷，以發揮綜效。</p>	甲等
北中南老舊工業區之更新與開發	公共建設	一、本計畫提供業者諮詢、洽談及轉介等相關輔導服務，協助業者釐清及建議技術升級、經營管理等問題，達到整合產業輔導資源之效果，並以工業區為核心強化工業區內、外廠商輔導，確實發揮產業群聚效應，值得肯定。惟工業區更新工程標案數量甚多，介面整合工作未	甲等

計畫名稱	計畫類別	評核意見	等第
		<p>完善執行，影響施工之進度，迭有工業區員工及民眾陳情案件，顯示工程施工品質之控管、環境維護及溝通協調作業有待加強。</p> <p>二、本計畫 99 年度部分月份預算執行率偏低，為提升各月之預算執行率，未來建請要求各工業區管理處及服務站，於估驗計價完成後，催辦廠商請款並儘速依序完成款項撥付作業，並列管督導未付款工程之辦理進度；有關廠商未完成缺失改善部分，計畫主辦機關宜列管並正式稽催各工業區管理處及服務站依契約規定辦理，督促廠商儘速完成改善，並請專業營建管理 (Professional Construction Management, PCM) 廠商協助檢視及輔導，必要時請檢討逾期未完成改善之相關人員責任。</p>	
貿易便捷化網路化計畫第 2 階段	經濟發展	<p>一、本計畫持續檢討與改善簽審機關檢附文件簡化、標準化與 e 化，完成工業局、能源局、防檢局及國庫署等 4 個單位 21 項檢附文件電子化深化之規劃，累計已取消或電子化 71 項，並完成規劃「關港貿單一窗口」貿易簽審服務機制 5 大服務、8 項作業之需求規格。</p> <p>二、本計畫若干年度目標達成率不佳，各</p>	乙等

計畫名稱	計畫類別	評核意見	等第
		<p>簽審機關間之橫向聯繫仍有不足，致進度時有落後，預算亦未能如期支用，請徹底檢討問題及執行困難處，作為未來推動相關計畫之參考。</p>	
<p>創新台灣 品牌商圈</p>	<p>經濟發展</p>	<p>一、本計畫自 97 年度推動以來，已有成效，請主辦機關協調地方政府，將成功案例適時舉辦觀摩會，以傳承經驗，擴大辦理成效。</p> <p>二、本計畫 99 年度預算支用情形欠佳，影響整體績效，請主辦單位未來年度加強預算之編列與管控。</p>	<p>乙等</p>
<p>行動台灣 應用推動 計畫</p>	<p>經濟發展</p>	<p>一、本計畫成功建構 WiMAX 產業價值鏈，促成臺灣成為全球 WiMAX 設備主要供應基地，成效值得肯定，後續請持續加強推動相關應用服務，健全營運環境，提升 WiMAX 市場滲透率。</p> <p>二、本計畫係推展新興 WiMAX 技術，執行期間遭遇技術標準制定、頻譜執照發放、設備國產化等關鍵性問題，進度持續落後，曾二次修正計畫延長期程，請主管機關未來推動此類計畫時，以本案累積之經驗，審慎規劃，妥訂業者入場及退場機制，俾有效執行，發揮預算效益，達成預定政策目標。</p>	<p>乙等</p>
<p>先進矽基</p>	<p>科技發展</p>	<p>一、本計畫技術技轉後，建請預估並說明</p>	<p>乙等</p>

計畫名稱	計畫類別	評核意見	等第
太陽電池 技術開發		<p>可增加臺灣光電產業產值、二氧化碳之減量。</p> <p>二、本計畫已進入第三年，宜儘早開始佈局其它主要工作，例如明確列出本計畫完成可開發之關鍵技術項目及第三代太陽電池技術開發等；並針對民生發展、環境安全及環保等議題提出具體說明，節能成效的計算基準應重新評估，而非只算發電量大小而忽略輸入之能源。</p>	
RFID（無線射頻辨識）系統整合及應用推動計畫	科技發展	<p>一、無線射頻辨識（RFID）在臺灣已日漸普及，但仍集中在悠遊卡公司的小額付費機制與各交通運輸案的收費系統，前述應用仍屬 RFID 封閉系統之小額付費應用，以 RFID Tag 做為物品管理應用雖已有部份示範，仍請努力持續推廣。</p> <p>二、本計畫四年期程已經執行完畢，對於後續計畫請審慎規劃與評估，期能創新及創造產業具體效益。以目前的執行成果而言，仍有大幅改善的空間，包含對 RFID 相關產業的推動與主要應用標的，並強調從使用者端的探討，以利 RFID 的推廣應用。</p>	乙等
協助服務	科技發展	一、本計畫有關「異業結盟聯合研發計畫」	乙等

計畫名稱	計畫類別	評核意見	等第
業創新研究發展計畫		<p>及「增值創新應用計畫」兩類別加強補助費用與年限部分，請具體要求業者之納稅資料和營收數值，俾對社會說明計畫成效。</p> <p>二、宜在國內一些創新服務模式與國際大廠或大公司創新服務的模式作一比較，以瞭解需再努力之處。</p> <p>三、成功之服務產業絕非僅是單點的最佳化，除了原先推動的異業結合外，尚可規劃輔導業者，整合多個精緻服務業點，連結成為具有特色之服務產業聚落，例如服務產業聚落若座落於都會區內，可提升國人生活圈之便利性與生活品質，座落於風景區可提升我國整體觀光休閒產業之競爭力。</p>	
台灣設計產業翱翔計畫	科技發展	<p>一、除了基層的設計服務業和各種產業外，台灣最迫切需要提高的層面之一是設計產業從業人員及組織的高階研發、行銷知識技能，宜就此大方向開拓高效能、高服務品質的平台，促進上述的知識累積、分享與增值運用，成為一個良性的循環。</p> <p>二、未來計畫建議可借鏡英國與韓國等設計產業政策較先進國家，尤其在教育與技能/產業振興及區域支援上，建立跨</p>	乙等

計畫名稱	計畫類別	評核意見	等第
		<p>部門合作（稅法、智財權/文化產業促進法等），並提供充足政府經費，強化國防替代役落實、補助海外參展、播放廣告等推動手法上。</p>	
<p>數位內容 產業發展 推動計畫</p>	<p>科技發展</p>	<p>一、請訂定各分項明確的推動策略、目標、過程及退場等跨年工作藍圖指引，並逐年檢視調整整體計畫的工作重點及資源投入配置的合理性。</p> <p>二、鑑於中國大陸、日本及韓國傾全力投入數位出版發展，並隨著平板電腦（iPad）的風靡對數位出版及電子書產業型態造成衝擊，政府雖已有規劃發展策略及行動計畫，以推動臺灣電子書產業的發展，惟建議宜滾動檢討並修訂推動策略，以強化我國數位內容產業發展推動。</p>	<p>乙等</p>
<p>平面顯示 器設備自 製率躍升 計畫</p>	<p>科技發展</p>	<p>一、由於未來 3-5 年，產業技術應會持續進展，各項零組件耗材可朝未來三年內成熟之技術（如只朝 8 代以後平面顯示器技術）佈局其零組件，掌握進度。</p> <p>二、建議針對整體佈局之里程碑（Roadmap），包括技術層面應有較明顯之年度指標規劃。</p> <p>二、在技術創新性方面，除一般性的技術</p>	<p>乙等</p>

計畫名稱	計畫類別	評核意見	等第
		報告外，宜有專利佈局，強化三大製造業設備所需求之自主性關鍵技術的研發能量。	
產學合作 育成增值 計畫	科技發展	<p>一、期末執行成果雖大致完成預定的指標，惟只限於初級產出數值的呈現，宜多強化各子計畫間橫向的扣合，例如環境的建構與產業網絡形成和人才培育習習相關，惟現階段的推動仍採單獨個別的模式，建議強化彼此連繫與結合，才能積極並強化其影響。</p> <p>二、育成工作為長期經營之工程，除政府經費外，必須思考自營之能力，並思考與大企業結合之可能，另全國 131 家育成中心宜盤整檢討，重質不重量，以能激發產學合作效益為前提，各子計畫建議至少有一至二項亮點突破，以免流於量之達成。</p>	乙等
工研院醫 藥研發計 畫	科技發展	<p>一、請確實檢討前期產業推動效果，並立下新計畫之技術標竿，確實有技術之精進時，再予決定是否進行類似計畫。</p> <p>二、本計畫宜加強與醫學中心之合作，由臨床試驗中學習、發現問題，經由轉譯來改善未來之研發產品。另建議強化工研院之跨領域醫材合作，開拓國際市場，有關已技轉之項目，建請評</p>	乙等

計畫名稱	計畫類別	評核意見	等第
		估後續研發與技轉公司之互動性。	

六、交通部

計畫名稱	計畫類別	評核意見	等第
北海岸及 觀音山國 家風景區 建設計畫	經濟發展	<p>一、本計畫 99 年度完成重要觀光景點工程建設 9 處、環境維護及設施為持 5 處及 6 筆土地取得，大幅改善道路景觀及旅遊品質，並獲得遊客高度評價，配合多項創新服務及行銷推廣，使到訪遊客人次由 97 年度約 177 萬人次增加至 99 年度 366 萬人次，觀光產值由 97 年度 12.3 億元提升至 99 年度 36.6 億元，值得肯定。</p> <p>二、本計畫 99 年度全部關鍵查核點均如期達成或超前，100 年度計畫將屆期，請主辦機關持續推動觀光建設，提供優質旅遊環境及服務品質，吸引更多遊客到訪或重遊。</p>	優等
國道 4 號 豐原大坑 段及臺中 生活圈 4 號道路建 設計畫	公共建設	<p>一、部分砂石廠業主因對地上物補償提起行政救濟，經積極協調，除協助業主保全證據，終獲其同意配合搬遷，已將用地點交承商施工，異議妥善處理完畢；另第 C709B 標草湖霧峰段工程獲選 99 年推動勞工安全衛生優良公共工程獎(金安獎)、C709A 標大里草湖段及霧峰交流道段工程獲第十屆公共工程金質獎公共工程品質優等獎，值得肯定。</p>	甲等

計畫名稱	計畫類別	評核意見	等第
		<p>二、本計畫仍有部分工程標案進度呈現落後，建議就未完成之要徑工項嚴謹訂定主時程及中間時程之進度管控網圖，並據以落實管控工程執行進度，避免延誤計畫核定之完工期程。</p> <p>三、國道 4 號豐原至大坑段環評尚未通過，請充分確認環保署專案小組會議審查意見，研提補充資料期間加強與環評主管機關聯繫溝通，以如期完成環評作業。</p>	
臺灣桃園國際機場聯外捷運系統建設計畫	公共建設	<p>一、本計畫所屬工程 99 年榮獲第十屆「公共工程金質獎」土木類特優獎、「99 年推動勞工安全衛生優良工程」第 1 名及監造單位與承包廠商安衛人員「優良人員」獎項，值得肯定。</p> <p>二、本計畫各土建標已於 99 年 10 月起陸續將軌床及機房等交付機電廠商施工，100 年起將面臨土建標與機電標介面整合之高峰期，建請主辦機關加強管控相關作業，俾利相關查核點如期達成。</p>	甲等
臺北都會區大眾捷運系統工程計畫新	公共建設	<p>一、本計畫 99 年度工程品質查核成績 80 分以上，列甲等，且施工環境保護評選土木類優等，值得肯定。</p> <p>二、本計畫蘆洲線至新莊線市區段忠孝新</p>	甲等

計畫名稱	計畫類別	評核意見	等第
莊蘆洲支線		生站於 99 年 11 月 3 日完工通車，達成計畫階段目標，後續東門至古亭站預計 100 年 6 月 30 日營運通車；另新莊機廠工進為整體路網能否於 102 年 2 月如期通車之關鍵，請交通部督促臺北市政府捷運工程局積極辦理，務必如期如完成。	
臺北都會區大眾捷運系統工程計畫信義線	公共建設	<p>一、本計畫施工執行階段，獲公共工程圍籬綠美化、營建工地 5S 潔淨運動、勞工安全衛生、工地安全衛生等相關工程獎項，值得肯定。</p> <p>二、本計畫預計 101 年底完工通車營運，多項工程多能依預定進度執行，惟部分標案稍有落後，請積極辦理，俾如期如質通車營運。</p>	甲等
臺北都會區大眾捷運系統工程計畫松山線	公共建設	<p>一、本計畫施工執行階段，獲公共工程圍籬綠美化、營建工地 5S 潔淨運動、空氣污染防治等相關工程獎項及表揚，值得肯定。</p> <p>二、本計畫已進入施工高峰階段，除了加速趲趕，達成 102 年底通車之時程目標，請落實工地管理及勞工安全作業，以避免工安事件發生。</p>	甲等
建構美麗台灣－風	經濟發展	一、本計畫 99 年度主辦機關加強控管並實施退場機制，完成雲林縣古坑地區、	甲等

計畫名稱	計畫類別	評核意見	等第
華再現 (整備觀光遊憩設施建設) 計畫		<p>嘉義縣布袋地區及高雄縣旗山美濃旅遊帶等3處國內重要景點及多處地方觀光重要景點整建，績效良好，值得肯定。</p> <p>二、本計畫將於100年度屆期，請切實掌握各項關鍵作業時程，適時檢討補助時機及必要性，俾使計畫順利結案。</p>	
大鵬灣國家風景區 建設計畫	經濟發展	<p>一、本計畫99年度各項景點建設均如期完成，並積極規劃及行銷，使小琉球遊客人次創歷史新高，工作同仁之努力，值得肯定。</p> <p>二、本計畫除政府部門投資建設外，「大鵬灣國家風景區BOT開發計畫」案之順利推動，對本計畫目標達成有關鍵性影響，請全力掌控進度有效推動執行。</p> <p>三、本計畫100年度將屆期，請主辦機關切實掌控進度，按時完成各項工作，持續推動觀光建設，提供優質旅遊環境及服務品質，吸引更多遊客到訪或重遊。</p>	甲等
大鵬灣環 灣景觀道 路建設計 畫	經濟發展	<p>一、本計畫99年度環灣道路CH02標工程進度超前，風帆造型之景觀橋克服困難竣工，值得肯定。</p> <p>二、本計畫為「大鵬灣國家風景區BOT開發計畫」案政府重要承諾事項，自89</p>	甲等

計畫名稱	計畫類別	評核意見	等第
		<p>年起開始推動，歷時 10 年始完成，請主辦機關於環灣道路全線完工通車後，就計畫執行優缺點及計畫目標、效益達成情形，進行完整評估檢討，作為後續重大建設計畫推動之參考。</p>	
<p>日月潭國家風景區建設計畫</p>	<p>經濟發展</p>	<p>一、本計畫 99 年度完成「向山行政中心」等 5 處國際景點建設及多項其他工程，配合陸客開放觀光及纜車啟用，與民間業者合作行銷推廣，全年遊客人次高達 713 萬人次，展現執行成效，值得肯定。</p> <p>二、為進一步提升本計畫執行績效，請主辦機關加強工作圈之協調聯繫，必要時請主管部會協助，以免發生配合工程及計畫審查延誤情形，影響計畫執行。</p> <p>三、本計畫 100 年度將屆期，請主辦機關持續推動觀光建設，提供優質旅遊環境及服務品質，吸引更多遊客到訪或重遊。</p>	<p>甲等</p>
<p>阿里山國家風景區建設計畫</p>	<p>經濟發展</p>	<p>一、本計畫 99 年度如期完成莫拉克颱風災後重建及各項建設工程，有效達成阿里山地區之觀光人潮回流，值得肯定。</p> <p>二、本計畫 99 年度主辦機關所訂查核點均能符合或超前，為切實反映實際進</p>	<p>甲等</p>

計畫名稱	計畫類別	評核意見	等第
		<p>度，請主辦機關覈實訂定關鍵作業時程，並請交通部督導、協助解決建照申請審查費時等問題，有效推動執行，達成年度目標。</p>	
<p>國道 2 號拓寬計畫</p>	<p>公共建設</p>	<p>一、本計畫大竹交流道至大園交流道西行線路段提前於 99 年春節前通車，惟國道 2 號拓寬工程大竹交流道至機場交流道段(第 H21C 標)及國道 2 號拓寬工程大湳交流道至鶯歌系統交流道段(第 H61 標)工程進度落後，建議就未完成之要徑工項嚴謹訂定主時程及中間時程之進度管控網圖，並據以落實管控工程執行進度，避免延誤計畫核定之完工期程。</p> <p>二、本計畫第 H12 標大園支線既經報院核定，由本計畫中分開另案與該支線延伸至臺 61 線路段之可行性暨規劃設計作業合併辦理，後續可行性研究與規劃設計作業，請主管機關督導工程主辦機關儘速辦理。</p>	<p>甲等</p>
<p>臺北縣特二號道路建設計畫</p>	<p>公共建設</p>	<p>一、本計畫各工程執行進度均符合，且皆已依預訂進度進行發包、施工，進度控制得宜。</p> <p>二、99 年度內第 3-1 標發生 1 起勞安事故，請主辦機關加強管制，避免類似</p>	<p>甲等</p>

計畫名稱	計畫類別	評核意見	等第
		<p>情事再度發生。</p> <p>三、本計畫提供大臺北地區西側南北向快速運輸服務，請加強預算執行，積極趕辦。</p>	
西濱快速公路後續建設計畫	公共建設	<p>一、本計畫 99 年度施工標案工程設計採用自充填混凝土，與傳統混凝土相較，自充填混凝土除免震動搗實優點外，更有節能減碳、延長工程生命週期，符合現今綠色材料之趨勢，各標進度均能符合預定目標完成，值得肯定。</p> <p>二、本計畫年平均支用比偏低，雖因工程預付款未列入支用比計算，惟請於 100 年度注意預算控制情形，隨施工進度提升改善此狀況。</p>	甲等
東西向快速公路健全路網改善計畫	公共建設	<p>一、本計畫各標工程執行進度尚符合，且皆已依預訂進度進行發包、施工。</p> <p>二、99 年度因承商本身債信及財務規劃考量，工程預付款請領情況不佳，導致預算執行率偏低，建議爾後其他工程應考量類似情形，於檢討契約條件時預為因應。</p>	甲等
高雄市區鐵路地下化計畫	公共建設	<p>一、管制作為完整並充分發揮效益，99 年各項年度目標及工程進度均能提前完成或進度超前，凡那比颱風期間主動</p>	甲等

計畫名稱	計畫類別	評核意見	等第
		<p>動員投入救災工作，值得肯定。</p> <p>二、為本計畫相關執行成果與效益進行研討，邀請國內外相關領域學者專家，參予高雄市鐵路地下化暨大眾運輸村論壇，對於計畫執行與工程技術之精進具有正面效益，值得肯定。</p> <p>三、本計畫執行進度與左營計畫及潮州計畫互有影響，建議儘早處理 3 項計畫間之介面問題或朝整併方向思考，避免計畫衝突而無法顯現預期效益。</p> <p>四、本計畫為南部地區重大公共建設，建議交通部加強辦理工程查核，以確保工程施工品質符合預期。</p>	
臺北市區 鐵路地下 化東延南 港工程	公共建設	<p>一、本計畫各月支用比均呈現偏低之狀態，對於承攬廠商未積極辦理計價作業，請更積極有效督導改進。另本計畫將委託研究成果應用於工程實務中，對於提升國內工程技術水準具有實質效益。</p> <p>三、本計畫完成後對於松山及南港地區之都市縫合與經濟發展甚有助益，建議主辦機關對於騰空土地之再利用與新車站周邊土地之開發與規劃，與地方政府及當地民眾充分溝通，俾達到計畫之預期效益。</p>	乙等

計畫名稱	計畫類別	評核意見	等第
東部鐵路快捷化計畫-花東線鐵路瓶頸路段雙軌化暨全線電氣化	公共建設	<p>一、本計畫 99 年榮獲花蓮縣環境保護局營建工程空氣污染防治法令宣導說明會暨優良工地表揚第 2 名，值得肯定，惟 CL312 標及 CL314 標因用地取得作業延遲，導致施工進度無法全面展開，有關土地取得作業緩慢，建議依計畫要徑重新排定土地取得之相關作業時程，並積極管控各項查核點。</p> <p>二、本計畫因廠商不領用工程預付款及土地取得作業延宕導致經費支用比偏低，惟另因計畫經費不足部分工程無法發包，恐遭致外界質疑其合理性，建議主辦機關在符合相關法令的前提下，妥適運用相關經費，俾達到預期效益。</p>	乙等
臺中都會區鐵路高架捷運化計畫	公共建設	<p>一、本計畫所屬工程處於 99 年通過 ISO 9001 品質管理系統驗證，相關執行作業程序及文件均標準化，並定期辦理內部稽核作業，並辦理相關活動宣導計畫效益，降低計畫推動阻力，強化管理作為，值得肯定。惟本計畫車站設計涉及臺鐵局審查用印部分程序冗長，主管機關未能有效協助處理，影響後續相關標案規劃設計時程。</p>	乙等

計畫名稱	計畫類別	評核意見	等第
		<p>二、本計畫係屬中部地區少見之大型鐵路工程，建議主辦機關可結合當地工程專業團體與學術單位辦理工程觀摩、研討會或專案研究，俾協助中部地區營造廠、顧問公司提升工程技術水準，並給予在校師生學習機會。</p>	
高雄港洲際貨櫃中心第 1 期工程計畫	公共建設	<p>一、本計畫多項工程依預定進度完成，惟紅毛港遷村文化園區建設案，因土地取得進度受阻，有落後情形，影響整體績效。</p> <p>二、100 年度工作項目尚包括 3 艘渡輪及高雄港務局執行之南護岸工程，請持續每月召開「紅毛港遷村後續工程進度協調會議」，務必使本計畫如期於 100 年底前完成。</p>	乙等
建設臺北港	公共建設	<p>一、本計畫於執行過程中遭遇許多不可抗力因素，致總進度落後及多項年度目標未如期達成，相關經驗可作為爾後類似計畫辦理之參考。99 年度內發生南堤工程潛水俠施工意外溺斃死亡 1 人之重大勞安事故，請記取教訓，加強後續管制施工安全。</p> <p>二、目前辦理中之「親水遊憩區護岸基礎設施改善工程」開挖遭遇非法掩埋廢棄物部分，請持續協調新北市政府尋</p>	乙等

計畫名稱	計畫類別	評核意見	等第
		找行為人並注意辦理時程，早日排除障礙因素進行施工。	
茂林國家風景區建設計畫	經濟發展	<p>一、本計畫未充分考量颱風災害等各項影響因素，致全年度進度落後，預算支用比亦偏低，請主辦機關確實改進，並請主管機關加強督導協助，以免影響執行績效。</p> <p>二、本計畫執行地點多為山區，難度較高，請主辦機關考量標案特性，採行因應措施，確保計畫順利執行。</p> <p>三、本計畫 100 年度將屆期，請持續推動觀光建設，提供優質旅遊環境及服務品質，吸引更多遊客到訪或重遊。</p>	乙等
環島鐵路整體系統安全提昇計畫	公共建設	本計畫落後原因多數未涉及跨部會協調問題，建議臺鐵局檢討內部管控機制，建立標準作業程序，依工程要徑列出主要工程項目先後順序主要時程、中間時程及預定完成里程碑予以管控。	乙等
國道 1 號五股至楊梅段拓寬工程建設計畫	公共建設	一、本計畫核定定期程至 101 年底完工通車，惟國道 1 號五股至楊梅段拓寬工程第 C907 標，及國道 1 號五股至楊梅段拓寬工程第 C910 標中壠至楊梅北上線工程之工程進度落後，建議就未完成之要徑工項嚴謹訂定主時程及中間時程之進度管控網圖，並據以落實	乙等

計畫名稱	計畫類別	評核意見	等第
		<p>管控工程執行進度，避免延誤計畫核定之完工期程。</p> <p>二、本計畫發生施工爬梯傾倒至國道通行車道上工安事故，造成民眾用路安全疑慮，請加強督導並確實檢討事故原因，研提具體改善措施，補強各項安全設施，並加強落實例行檢核工作，以確保工程施工及民眾用路安全。</p>	
<p>省道老舊受損橋梁緊急改建計畫</p>	<p>公共建設</p>	<p>一、本計畫總經費新臺幣（以下同）204億1,700萬元，實際使用經費165億7,900萬元，有效擲節政府資源，惟受颱風、地震等天災影響，尚有4座橋梁未依計畫達成目標，請加速辦理。</p> <p>二、對於已完成復建橋梁，建議公路單位與水利單位能充分發揮聯繫會報機制，避免再次發生災害，部分山區路段雖已完成復建作業，惟尚屬地質敏感地區，當雨量超過一定值仍屬危險區，建議建立緊急應變之管制辦法，以保障用路人生命安全。</p>	<p>乙等</p>

七、行政院新聞局

計畫名稱	計畫類別	評核意見	等第
電影產業發展旗艦計畫	社會發展	<p>一、在輔導民間業者產製中大、中小型具華語市場競爭力之國產電影件次、輔導電影業者數位升級件次均達到原訂目標，且均超越 98 年度實績；國片總票房市占率亦由 98 年度之 2.3% 成長至 99 年度之 7.31%，執行成效良好。</p> <p>二、本計畫之評估基準多以輔導補助件數等投入(產出)型指標做為衡量標準，不易展現辦理績效；未來訂定年度目標時應落實結果導向，亦可參考旗艦計畫中具量化性之指標(如產值、大陸市場占有率、海外市場銷售額、創造就業人口數)，設計能具體呈現計畫執行成果之評估指標。</p>	甲等
電視內容產業發展旗艦計畫	社會發展	<p>一、本案執行主軸為加強電視內容產業之生產能力，輔以相關人才培訓、劇本生產、內容製作能量及銷售、參展等活動，惟在人才培訓上，較忽略其他技術人員之養成，如成音人員、紀錄片編劇人才等，未來宜加強人才培訓之技術類別，俾提供數位匯流人才需求；另國內目前約有 100 多個相關系所，未來宜善用相關系所師資培育人</p>	乙等

計畫名稱	計畫類別	評核意見	等第
		<p>才。</p> <p>二、現行人才培育另採行補助方式，係由各單位提案申請補助，未來可以產業鏈方式執行補助案，將人才培育由「點」擴散至「面」，俾帶動產業發展。</p> <p>三、配合政府數位匯流政策，除科技整合外，數位內容亦需加強整合，使其能跨平臺流通，未來旗艦計畫亦建請將數位跨平臺實驗性內容納入，人才培育亦能隨之精進。</p>	

八、行政院衛生署

計畫名稱	計畫類別	評核意見	等第
新世代健康領航計畫	社會發展	<p>一、本計畫在建構在地化、連續性及整合性之公共衛生與醫療服務體系及健全之基層醫療服務體系已有顯著實績，建議加強規劃家庭醫師及基層質量品質監測等推動策略，以持續提升計畫成效。</p> <p>二、因應人口老化及少子女化社會趨勢，長期照顧服務法雖送立法院審議中，惟各界對於部分草案內容仍有所疑慮，建議於立法過程加強與各界溝通，俾利該法儘速順利通過。</p> <p>三、考量我國醫療服務品質與水準普獲國際好評，且推動醫療服務國際化為當前施政重點之一，建議檢討充實成果導向之目標與指標，俾凸顯我國醫療衛生傲視國際之實績。</p>	甲等
國家癌症防治四年計畫	社會發展	<p>一、本計畫 99 年度擴大辦理子宮頸癌等 4 項指標癌症篩檢，各項癌症篩檢率均超越原訂目標，已逐步展現計畫績效，值得肯定。</p> <p>二、依據衛生署癌症篩檢服務推廣評估調查報告，九成民眾可從各種管道獲知政府提供篩檢服務訊息，但實際接受癌症篩檢者之比率，除子宮頸癌篩檢</p>	甲等

計畫名稱	計畫類別	評核意見	等第
		<p>率達到近 9 成外，其餘乳癌、大腸癌及口腔癌篩檢率尚有提升空間，未來宜強化創新思惟與作法，讓民眾由認知轉化為行動參與篩檢。</p> <p>三、口腔癌及大腸癌篩檢率雖較 98 年實績提高，惟後續篩檢陽性個案追蹤確診亦為重要，建議檢討強化陽性個案追蹤機制，以利提升確診比率，期能早期發現早期治療，以降低死亡率。</p> <p>四、為達成「4 年內癌症死亡率下降 10%」之目標，建議整合相關單位資源，針對肺、肝癌等高死亡率之癌症強化次級預防或三級預防之具體策略。</p>	
癌症轉譯醫學研究	科技發展	<p>一、本計畫學術成果與培育人才符合預期，並超越目標值，研究成果獲得 2 項美國專利，未來有機會應用於臨床癌症病患之診治。另國家衛生研究院自行研發之小分子抗癌藥物 SCOBIA (DBPR104) 已技轉藥廠，並獲美國食品及藥物管理局 (FDA) 發予審查中新藥 (IND) 核准文件，以備進入臨床試驗，值得肯定。</p> <p>二、癌症防治政策應有基礎、臨床、轉譯及預防等策略相結合，建議可設定國人重要癌症為研究目標，設法改善治</p>	甲等

計畫名稱	計畫類別	評核意見	等第
		<p>療效果，以降低癌症死亡率，並朝降低國人癌症死亡率（發生率）為導向，以趕上美國近年來這方面的趨勢，為終點目標。</p> <p>三、原計畫目標仍著重於基礎研究，對於臨床轉譯宜再加強，未來的關鍵績效指標（KPI）建請合理設定，不宜訂得太保守，對於指標成果如何呈現本計畫效益，請加強研議落實。</p>	
台灣人用疫苗研發（含量產技術）計畫	科技發展	<p>一、99 年度已完成 H5N1 流感疫苗第一期人體臨床試驗接種，並已開始腸病毒 71 型疫苗第一期人體臨床試驗，惟 B 群腦膜炎疫苗尚未申請臨床試驗，進度稍有落後，請加速推動各該疫苗之研發，俾對我國流感、腸病毒等疫情防治及疫苗產業發展有所實益。</p> <p>二、本計畫 100 年結案前宜擴大邀請專家對此計畫之成效與發展效益進行全面性評估，以決定是否持續進行，另宜慎重考慮有承接、技轉的疫苗，才據以執行，以避免結果置之高閣。</p>	乙等
建立食品風險預警系統	科技發展	<p>一、本計畫食品種類與態樣繁多，與國人生活有密不可分的關係，各項食品風險評估應分級加速建立，建議全面檢視食品或添加物、油炸油品、切結放</p>	乙等

計畫名稱	計畫類別	評核意見	等第
		<p>行等相關規定納入風險評估機制，俾管理機制更臻周全，以保障國人健康。</p> <p>二、除加強食品風險資訊蒐集及分析、風險監測及評估等能力，宜強化食品安全事件之應變機制，運用風險溝通及危機處理模式，提前預警、控管發展、減低傷害。</p> <p>三、有鑑於日本核能發電廠事件之發生，放射線物質污染食品所引起之食品安全問題，請特別注意其風險評估與管理及溝通。</p>	

九、行政院環境保護署

計畫名稱	計畫類別	評核意見	等第
一般廢棄物資源循環推動計畫	社會發展	<p>一、有關廚餘及巨大廢棄物再利用，垃圾及資源等回收率等均逐年增加，顯示就資源回收之環保觀念宣導方面之努力與成果，值得嘉許；惟有關回收量增加，後續再利用管理工作，如開發更多回收材料的市場、多元化再利用模式、開拓成品通路及再利用處理廠效能之提升等整合性課題，亟待持續瞭解相關問題及研議因應對策。</p> <p>二、99 年度有關資源循環零廢棄政策，受訪民眾知悉率最低項目為「規定量販店等減少塑膠類托盤及包裝盒使用量」僅六成三，惟受訪民眾贊同率達九成六，建請持續加強對量販店或商家之宣導措施，以進而影響提升民眾個人環保生活習慣。</p>	乙等
空氣污染防制計畫	社會發展	<p>一、99 年度空氣品質對人體無不良日數比率達 98.56%，較前 2 年度改善，值得肯定，惟高高屏區域空氣品質仍為全國最差之區域，請持續檢討研議對策。</p> <p>二、99 年度環保施政意向調查感受面調查結果，五成六民眾表示最近一年曾遭受戶外空氣污染困擾，且僅有四成民</p>	乙等

計畫名稱	計畫類別	評核意見	等第
		<p>眾對空氣品質表示滿意，建請瞭解相關原因，並就汽機車排放廢氣或白煙等民眾認為困擾之主要污染源強化管制作為。</p>	

十、行政院國軍退除役官兵輔導委員會

計畫名稱	計畫類別	評核意見	等第
社區醫療服務及居家護理作業	社會發展	<p>一、本項計畫涉及 18 所榮家及 15 所榮民醫療機構提供服務，服務範圍廣布全臺各地，每項服務人次超過數十萬人次，建議分析各項服務的受益人數、類型及受益對象的區域分布，以作為檢討強化弱勢及偏遠地區榮民（眷）照顧策略及資源配置之參考。</p> <p>二、本計畫推動策略之一係透過加強與社區資源連結，以提升社區榮民（眷）及榮家住民生活品質，建議將社區資源連結納入重要工作項目及指標，以促進社區資源運用成效。</p>	甲等

十一、行政院原子能委員會

計畫名稱	計畫類別	評核意見	等第
核能研究所高聚光太陽光發電高科研發中心建置	科技發展	<p>一、本計畫已完成 IEC62108 (屬聚光型太陽能的試驗國際規範) 聚光模組驗證實驗室建立，取得 TAF(全國認證基金會) 認證及獲得 UL(美國安全檢測機構名) 國際認證，對推展國內相關產業大有助益，值得肯定。</p> <p>二、本計畫 HCPV(高聚光太陽光發電) 研發之基礎設施已建構具體規模，後續請推展產業擴散並吸引大型半導體產業投資，並納入「育成與推廣」之首要任務。</p> <p>三、有關三接面太陽電池之轉換效率，請再予加強提升，使其接近國際現有之水準；有關聚光模組驗證實驗室與核研所之分工必須明確，並請仔細評估 PV(太陽能光伏) 驗證部份與國內其它機構之分工與競合。</p>	甲等

十二、行政院國家科學委員會

計畫名稱	計畫類別	評核意見	等第
網路通訊 國家型科技計畫	科技發展	<p>一、網通計畫在過去十年電信國家型科技計畫之基礎上，執行成果豐碩，對前瞻與關鍵技術之發展，技術轉移，促進廠商投資，人才培育，電信法規研究都有所貢獻，值得肯定。</p> <p>二、有關人才培育方面，請思考如何加強改善與相關部會計畫配合，以完善人才培育方向及內容，並加強國際合作及交流，以與國際科技人才培育方向接軌。</p> <p>三、有關電磁波對人體影響之相關研究工作，雖有助於研究人員對電磁波對人體影響之瞭解，仍請思考未來工作如何加強改善研究方法，以獲得決定性結論，並普及一般大眾之認知，解除部份民眾疑慮，以展現社會效益。</p> <p>四、為深化產業基礎，提升產業競爭力，建議推動計畫與其他子計畫更緊密配合，提高產業附加價值，加強資通訊與民生社會各層面之應用。</p>	甲等
晶片系統 國家型科技計畫	科技發展	<p>一、本計畫領先導入自主開發完整晶片解決方案，率先完成兩個高階合成設計，與國際大廠合作，帶動產業研發智慧能源管理平臺，值得肯定。</p>	甲等

計畫名稱	計畫類別	評核意見	等第
		<p>二、本計畫產出專利，具技術轉移潛力，唯數量及授權金額可再加強，另技術整合類的專案計畫，請鼓勵申請團隊多利用國人智財及我國自有之技術進行，並適度給予獎勵政策支持，避免關鍵技術長期掌控在外國手中。</p>	
<p>奈米國家型科技計畫</p>	<p>科技發展</p>	<p>一、為達成奈米科技產業化目標，建請朝向具突破性、領先世界之技術及具全球經濟效益之項目努力，另學術上的突破點相當可觀，為落實到產業目標，在後續的橋接計畫宜有完善的規劃和有產業經驗的團隊參與。</p> <p>二、本計畫第二期將強化資源集中於產業應用，建議有系統的策略、分工以及規劃，並選擇數個重點方向作全面性之衝刺，俾有機會在國際上站穩地位。</p>	<p>乙等</p>
<p>中部科學工業園區建設計畫—台中基地、雲林基地、后里基地及二林基地</p>	<p>公共建設</p>	<p>一、二林園區用地範圍內私有土地取得及公有土地所有權移轉，積極與相關單位溝通協調，於預定時程內完成，另台中園區事業產生之廢(污)水全部納入園區污水下水道系統，並優於國家放流水質標準，值得肯定。</p> <p>二、臺中園區部份污水放流管工程及單身宿舍及有眷宿舍工程皆已延宕多時，仍未完工，中科管理局介面整合工作</p>	<p>乙等</p>

計畫名稱	計畫類別	評核意見	等第
		<p>未完善執行，影響施工之進度，另 99 年度發生 8 次勞安意外，造成 2 人死亡、12 人受傷，工程勞安管控不佳，亟待改善。</p> <p>三、為提升工程施工品質及確實降低勞安意外，請確實督促廠商依相關勞安衛生法規，辦理安全衛生管理工作，防止工作場所災害再度發生，對於落後案件，亦請即時清查並研擬因應方案。</p>	

十三、行政院文化建設委員會

計畫名稱	計畫類別	評核意見	等第
文化創意產業發展第二期計畫	經濟發展	<p>一、文化創意產業發展法相關子法公布實施後，已成立專案辦公室，提供業界相關諮詢輔導服務，請繼續落實並強化整合資源，俾使文創產業更發展順暢。</p> <p>二、本計畫涵蓋軟、硬體建設，工作項目龐雜，在主辦機關努力下，已展現建設成果，請持續加強管控，提前完成各項補助案件之核定，以利後續計畫之執行。</p>	甲等
地方文化館第二期計畫	社會發展	<p>一、本計畫係透過重點館舍升級，強化軟硬體服務品質，並輔導辦理縣市生活圈計畫，整合串連縣市地方文化活動，及強化人才培育，計畫目標明確，架構完整，99 年度已達各項目標，並見成效，值得肯定。</p> <p>二、近年來媒體偶有質疑地方文化館「開館日或使用頻率偏低」、「預算及人力不足」等問題，並擔心恐淪為蚊子館之報導，顯見社會各界對於地方文化館營運多有期許，未來仍請於開館日外研提其他適當評量指標，彰顯地方文化館建設成果及活化閒置空間之績效，並致力活化地方文化館營運，</p>	甲等

計畫名稱	計畫類別	評核意見	等第
		逐步降低各館舍對於政府財源之依賴。	
新故鄉社區營造第二期計畫	社會發展	<p>一、本計畫行政社造化、社區文化深耕及社區創新實驗等工作之推動，對於保存社區記憶、提升社區意識及促進社區發展等項目成效顯著，值得肯定。</p> <p>二、針對本計畫所面臨各級政府行政機制社造化仍有待加強、跨部會社造人才培育及輔導機制整合不易、社區營造操作模式有待建構及相關領域專業能量不足等問題，請積極推動跨部會、跨領域之協調整合工作，並於未來年度規劃加強辦理相關整合工作。</p>	甲等
台灣生活美學運動計畫	社會發展	<p>一、99 年度共出版「生活美學理念推廣系列叢書」1 套，辦理 7 場生活美學主題展、29 場生活美學體驗營及 2 場生活美學種子教師培育計畫，並補助地方政府辦理「美麗臺灣」及「藝術介入空間」等相關工作，成果豐碩。</p> <p>二、本計畫歷年經費均無法依中長程個案計畫需求數編列，請重新檢討調整計畫內容或期程，俾達成原訂目標；另部分工作項目已達成原訂目標，請研議檢討目標設定之合理性。</p> <p>三、有關提升地方視覺美感方案與建立城</p>	甲等

計畫名稱	計畫類別	評核意見	等第
		<p>市色彩系統方案等項目面臨地方政府配合納入預算作業時程等相關問題，請研議改善作法，避免因行政作業壓縮地方政府實際辦理計畫之時間，俾增進本計畫品質並確保計畫順利執行。</p>	
<p>衛武營藝術文化中心興建計畫</p>	<p>公共建設</p>	<p>一、本計畫如期達成年度預定目標，包括完成第 1 標主體結構工程開工以及藝文辦理藝文活動，相較於本計畫自 94 年起執行迄今，期間需處理事項繁多且複雜，至 99 年已一一克服並順利動工，實屬不易。</p> <p>二、本計畫於 99 年度已邁入工程實質施工階段，請確實依計畫期程加強控管，並掌握各項送審作業時程或提早審查作業，避免影響工程進度。</p> <p>三、本計畫因分標模式致工程界面較多且環環相扣，易產生介面問題，為免衍生後續之糾紛與爭議，請加強各標案廠商介面整合，避免互相干擾影響工進，並嚴格監控品質與施工安全。</p>	<p>甲等</p>
<p>國立臺灣歷史博物館籌建計畫</p>	<p>公共建設</p>	<p>一、本計畫因承商財務問題而導致終止契約之不可抗拒特殊因素影響整體績效，相關人員積極推動相關工程，並逐一克服各項問題，不使工程因此停</p>	<p>乙等</p>

計畫名稱	計畫類別	評核意見	等第
		<p>滯不前，將開館進度延宕之影響降至最低，尚屬不易。</p> <p>二、本計畫因分標模式致工程界面較多且環環相扣，易產生介面問題，為免衍生後續之糾紛與爭議，請加強研擬各標案廠商介面整合對策，避免互相干擾影響工進，並提早各項送審項目作業時間，掌握工程品質。</p>	

十四、行政院農業委員會

計畫名稱	計畫類別	評核意見	等第
休閒農業 加值發展 計畫	經濟發展	<p>一、本計畫 99 年度對於休閒農業軟硬體設施改善，建構優質環境、提升服務品質，強化行銷宣導，推動特色農業休閒旅遊，增加就業機會及農業產值，執行成效良好，值得肯定。</p> <p>二、休閒農業相關計畫推動多年，為進一步豐富休閒農業多元化遊憩內涵，增加在地經濟收益，請輔導業者規劃設計遊客觀點之遊程，並採聯合行銷等方式強化推廣，以持續擴大旅遊規模及創造更多商機。</p> <p>三、為避免本計畫執行過程中，因受補償審查核定或納入地方預算較遲等因素影響，造成預算支用落後，請切實掌握各項關鍵作業時程，適時檢討補助時機及必要性，俾使計畫順利執行，提升預算執行績效。</p>	甲等
建立高效 高值畜禽 產業體系	社會發展	<p>一、新式養豬生產系統 99 年雖已有 90%產銷班參與宣導與推廣活動，然實際採用比率及整體豬隻育成率均有提升空間，建議加強輔導建立新式養豬系統之標準作業程序，推行初期並應積極提供技術支援及經費補助，俾強化國內養豬場競爭力。</p>	甲等

計畫名稱	計畫類別	評核意見	等第
		<p>二、有關禽品產銷及檢驗方面，為確保安全衛生，建議除從下游之檢驗工作嚴格把關外，宜積極輔導建立「無藥物飼養環境」，結合縣市政府、電宰場、牧場及檢測單位，共同解決藥物殘留問題。</p>	
<p>強化農產品全球市場深耕計畫</p>	<p>社會發展</p>	<p>一、在主力外銷農產品出口值部分，99 年 39.7 億美元，值得肯定。惟近 3 年（96-98）出口值均約 34.9 億美元，99 年大幅成長，係因計畫執行策略奏效抑或整體經濟環境改善所致，宜加釐清，俾利後續推動策略調整之參考。</p> <p>二、在辦理海外行銷相關活動部分，99 年度均達成預定目標，惟辦理過程中相關採購案有查核點落後完成之情事，後續推動宜加強進度掌控。</p>	<p>甲等</p>
<p>綠色造林計畫</p>	<p>公共建設</p>	<p>一、本計畫加強造林及綠資源維護執行情形皆比預定目標超出許多，有效提升國土保安及水源涵養功能；另生物多樣性推動方案工作獲得 99 年國家永續發展獎之永續發展行動計畫執行績優獎，努力值得肯定。</p> <p>二、有關平地森林遊樂區之推動因與台糖公司及花蓮縣政府溝通不良，導致 3 處平地森林遊樂區之整體規劃雖已完成，卻未能如期完成園區開放使用，請主動提</p>	<p>甲等</p>

計畫名稱	計畫類別	評核意見	等第
		<p>供協助，以儘速完成園區開放，活化既有造林成果。</p> <p>三、鑑於林務局之其他計畫於離島地區發生造林弊端，引發社會大眾觀感不佳，建議本計畫亦應研擬相關預防措施，如加強相關法規教育訓練，並檢討強化與落實稽核及管理機制，避免發生類似情形。</p>	
屏東農業 生物科技 園區	經濟發展	<p>一、屏東農業生技園區廠房 99 年度已陸續完工啟用，帶動投資金額達新台幣 13 餘億元，並持續輔導進駐廠商產學合作，提升營運競爭力，惟外銷觀賞魚中心設計作業及新建工程進度持續落後，請加強協調未來進駐機關之需求，趲趕進度。</p> <p>二、鑒於「生技及國際醫療」列為全球招商主軸，請主管機關積極協助廠商參加海外國際商展，並洽談外商企業進駐，拓展市場占有率。</p>	乙等
臺灣蘭花 生物科技 園區	經濟發展	<p>本計畫推動整合蘭花產業產銷管道及研發機能，第 1 至 3 期進駐率已達九成，投資額達 24 餘億元，惟第 4 期工程進度持續落後，請加強督導趕辦，以加速園區各項軟硬體設施，達成整體計畫目標。</p>	乙等
漁業多元	經濟發展	<p>一、有關收購漁船筏問題，其中屬縣市權責</p>	乙等

計畫名稱	計畫類別	評核意見	等第
化經營建設		<p>部分，仍請主管機關本於權責，主動洽催，督導地方政府積極配合辦理。</p> <p>二、鑒於中、南部地區地層下陷問題嚴重，請研議降低淡水養殖之具體做法，並加強海水供應系統之規劃與建置，以減少養殖戶抽取地下水，防止地層下陷持續惡化。</p> <p>三、本計畫執行效率有待提升，請修訂相關補助作業流程，縮短計畫提報及審查時間，並訂定最後發包期限，以加速計畫執行。</p>	

十五、行政院勞工委員會

計畫名稱	計畫類別	評核意見	等第
強化與地方政府及民間團體合作，創造在地化就業機會	社會發展	<p>一、為有效減緩失業率，以多元就業開發方案模式運用中央特別統籌分配稅款推動希望就業專案，協助 1 萬 1,742 人就業，99 年 12 月失業率降至 4.67%，有效紓緩失業問題，值得肯定，惟「希望就業專案」於 100 年 3 月起陸續結束，請持續加強後續就業服務及職業訓練，輔導進入一般勞動市場，避免對政府社會型計畫產生依賴。</p> <p>二、有關成立諮詢輔導團隊輔導 8 個民間團體朝「社會企業」發展，協助民間團體朝自給自足，永續經營發展，宜進一步評估諮詢輔導機制之成效，俾為後續辦理之參考。</p> <p>三、為強化進用人員之就業職能及增進人才之培育等，如辦理相關訓練課程，若經相當資格訓練者，可以建立相關團體或事業單位等聯繫平臺，除有利於在地產業永續發展外，亦可開拓進用人員就業機會。</p>	甲等
開發及整合各項就業促進與	社會發展	<p>一、99 年辦理「就業融合計畫」，實際協助 21 萬 7,039 人就業，另推動「就業啟航計畫」，鼓勵民營事業單位及民間</p>	乙等

計畫名稱	計畫類別	評核意見	等第
僱用安定措施，促進並穩定國民就業		<p>團體提供工作機會，協助弱勢者就業。</p> <p>二、本計畫已連續 2 年每個月預算執行進度均明顯落後，其原因係因勞動市場逐漸復甦，企業已提升進用就業弱勢者，不需政府挹注資源，或主管機關需加強督導經費執行及核銷時效，以達預期目標，仍請進一步釐清。</p>	

十六、行政院體育委員會

計畫名稱	計畫類別	評核意見	等第
振興棒球運動總計畫	社會發展	<p>一、組訓社會甲組棒球隊方面，99 年維持 6 隊規模，未達原訂目標，建議積極洽詢企業意願，規劃政策誘因協助籌組，並廣續健全社會甲組棒球制度。</p> <p>二、落實棒球紮根計畫方面，99 年輔導國小及高中棒球訓練站已達原訂目標，惟國中及大專棒球訓練站部分未達目標，建議積極輔導並建構由下而上完整棒球發展培訓體系。</p> <p>三、提升職棒觀賞人數方面，99 年平均單場觀賞人數為 2,690 人次，雖略高於近十年職棒比賽現場平均觀眾為 2,463 人次，但離「振興棒球運動總計畫」4,000 人之目標，尚有努力空間，建議加強推廣及普及棒球運動，打造清新健康之職棒環境，以喚起球迷之熱情與信心。</p>	乙等
打造運動島計畫	社會發展	<p>一、考量本計畫係透過運動活動的舉辦及運動資訊平臺的建置，以達到普及運動知識、全民參與運動之目標，建議未來可強化跨機關宣導及推廣資源之整合與連結，以擴大計畫效益。</p> <p>二、有關臺灣 i 運動資訊平臺 (Taiwan i Sport)，除整合各縣市運動資訊，鼓勵</p>	乙等

計畫名稱	計畫類別	評核意見	等第
		<p>民眾主動運動外，也讓民眾透過網路主動發起揪團一起運動，建議加強宣導推廣，必要時可結合社區及學校，使民眾能充分利用，落實全民運動。</p>	

十七、行政院原住民族委員會

計畫名稱	計畫類別	評核意見	等第
原住民族社會安全發展第一期四年計畫	社會發展	<p>一、有關維護原住民族工作權益方面，99年第4季原住民失業率(5.07%)與全國平均失業率(4.67%)之差距0.4個百分點，相較98年同期的1.57個百分點，差距已有顯著縮小，努力值得肯定；另建置原住民人力資料庫對推介原住民就業或參加職訓之功能，有其重要性與必要性，請積極加速並依期程完成建置。</p> <p>二、促進原住民衛生保健工作，有關降低原住民結核病死亡率部分，98年度(每10萬人口10.8人)反較97年度(每10萬人口8.6人)為高，除提供完治獎金以鼓勵患者按時就醫服藥外，建議藉由各項宣導及相關健康措施(包括飲用生水、嚼食檳榔等)改善原住民健康問題，以展現積極作為，落實原住民衛生保健工作。</p>	甲等
99年度原住民族部落永續發展實施計畫	社會發展	<p>一、本計畫99年度有10個部落評鑑為優等，另有3個部落分別獲得外部獎項，顯示部落成長執行成效值得肯定，建議對外宣導評鑑為優等及獲得外部獎項成功案例，除作為其他部落之示範觀摩外，亦可藉由外界的參與，促使</p>	乙等

計畫名稱	計畫類別	評核意見	等第
		<p>部落精進發展。</p> <p>二、從重點部落對營造中心輔導工作的滿意度看來，重點部落多持正面肯定的態度，也對營造中心的角色有所期待，惟本計畫開始階段營造中心未能善盡輔導之職，致計畫有所延誤，建議未來除加強契約內容條款予以約束，宜考量社造專業及對原住民族的熟悉程度擇選營造中心，並強化各營造中心的橫向聯繫，以確實發揮各區營造中心的功能。</p> <p>三、本計畫 99 年度行政管理及部落計畫審選效率較前一年度大幅改善，預算執行及年度目標亦顯示努力成果，值得肯定，惟 99 年度仍至 6 月方完成新部落提案計畫之審核，此一不足的部分宜予檢討改善。另有關將研擬第 2 期 4 年計畫賡續推動，建議儘速擬具計畫報核，俾順利推展相關工作。</p>	
原住民部落基礎建設	公共建設	<p>一、本計畫因豪雨及風災造成原住民地區嚴重受損，部分工作原規劃設計完成地段地貌改變，需從新設計或道路中斷無法進場施作等因素，致使預定期程無法順利進行，雖屬不可抗力特殊因素，仍請持續整體規劃與建設原住</p>	乙等

計畫名稱	計畫類別	評核意見	等第
		<p>民社會的維生系統，以健全部落維生設施。</p> <p>二、地方政府納入預算墊付處理及投入颱風災害搶救、復建勘查等相關作業工作等致進度及請款作業延遲，未來仍請提供地方政府需要的協助，以利本項業務執行順暢。</p>	

十八、行政院客家委員會

計畫名稱	計畫類別	評核意見	等第
客家語言發展計畫	社會發展	<p>一、補助國民中小學及幼稚園辦理客語生活學校計畫，99 年度國中小學生通過客語能力認證初級考試比率大幅提升，顯示客語生活學校計畫對學校營造客語學習環境生活化，極具效益。另核定 305 位客語薪傳師辦理「客語薪傳師傳習補助計畫」及通過客語能力認證考試人數均超出原訂目標，績效良好。</p> <p>二、針對通過客語能力認證考試之績優公教人員，核發 2,355 份客家文化創意產品，以獎勵其積極推動客語公事語言，確有助益。透過不同面向以提供獎勵及補助措施營造客語生活環境，並與文創產品結合，除提升文創產品之能見度外，其作法頗值得肯定，建請持續推動。</p>	甲等
客家傳播發展計畫	社會發展	<p>一、本計畫以多元傳播媒體方式加強廣宣，有效增加閱聽眾人數，並持續製播優質節目，獲得國內外各式獎項，值得肯定，惟部分月份之經費支用略低，建議加強預算規劃與執行效率。</p> <p>二、有關客家廣播部分，現階段係結合中小功率廣播電臺完成聯播節目，有效</p>	甲等

計畫名稱	計畫類別	評核意見	等第
		<p>傳達「客家」新意象，建議就其效果及聽眾的滿意度，進行執行效益評量，以瞭解是否達成計畫既定目標及績效，以作為繼續執行或改進該計畫之參據。</p>	

伍、99 年度院管制計畫免評計畫現況報告

故宮南部院區籌建計畫(國立故宮博物院)

一、執行現況

(一) 預算執行情形

本計畫總經費新臺幣(以下同)79 億 3,350 萬元,截至 99 年度止,累計編列數 36 億 6,360 萬元,實支數 20 億 140 萬元、應付數 5,190 萬元,預定進度 46.2%,實際進度 25.9%。99 年度計畫可支用數 5 億 9,950 萬元,實支數 5 億 4,420 萬元、應付數 4,050 萬元、節餘數 320 萬元,達成率 98.1%。

(二) 執行成果

1、完成計畫通盤檢討修正

本計畫執行以來迭遭障礙,為務實解決問題,經積極研修計畫,業於 99 年 10 月 22 日奉行政院核定。未來將在「政策不變、策略調整」原則下,以「專業分工、分期建設」方式加速推動建設,並以 104 年完工試營運為目標。

2、軟硬體並進建設

- (1) 完成整地/儲水層工程驗收、完成補助嘉義縣聯外道路工程、完成南部院區年度環境監測及大地安全監測作業。
- (4) 策辦展覽活動:與嘉義市政府合作,於嘉義市立博物館辦理「嘉義·故宮零距離特展」及「佛陀的故事—亞洲佛像之美特展」。
- (5) 擴增博物館典藏:徵集亞洲文物 1,342 組件(含捐贈 2 件),購藏中西文亞洲藝術文化圖書 2,099 筆。
- (6) 加強教育推廣並推展國際交流。

(三) 遭遇問題與困難

99 年度達成率 98.1%,惟歷年累計進度仍落後,主因過

去計畫推動初期缺乏工程專業人員，執行過程未依公共建設規劃、設計、監造制度化程序辦理，致衍生一連串履約爭議，延宕整體進度。

(四) 因應對策

- 1、於 99 年 12 月 23 日與內政部營建署簽訂「國立故宮博物院南部院區第 1 期興建計畫博物館建築及相關工程專業代辦採購協議書（全程）」，並以民國 104 年完工開館試營運為目標。
- 2、博物館主體建築及相關工程設計監造服務案業於 100 年 1 月 6 日公告招標，3 月 1 日截標，計有 3 家廠商投標；另園區景觀工程設計監造服務案亦於 100 年 1 月 21 日公告招標，3 月 1 日截標，3 月 3 日評選出行遠開發國際股份有限公司為最優廠商。二案預定於 100 年 3 月完成簽約並執行。

二、評核意見

- (一) 本計畫因 99 年度辦理通盤檢討修正，前奉本院秘書長 99 年 10 月 21 日院臺文字第 0990059711 號函核准，免予評定分數。
- (二) 修正計畫業於 99 年 10 月 22 日奉本院核定，並委由營建署代辦興建，目前正進行規劃設計中，建議故宮博物院掌控設計進度及品質，避免影響後續工程發包時程。